



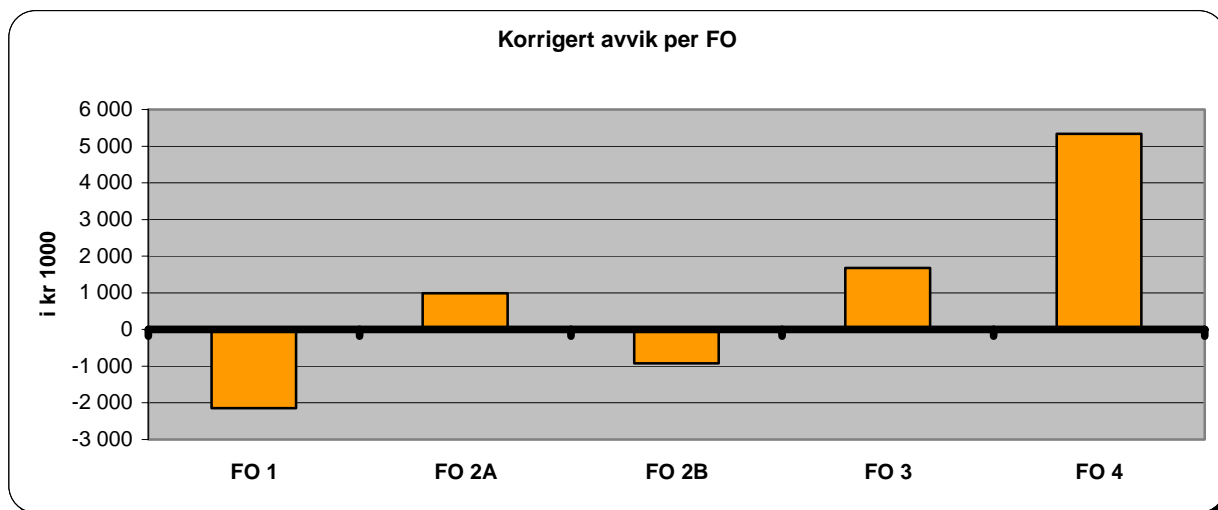
Arkivsak: 200901706

Arkivkode: 041

Saksbeh: Veronica Bruce

Saksgang  
BydelsutvalgetMøtedato  
16.12.2010**ØKONOMIRAPPORTERING PER 31 OKTOBER 2010**

Funksjon	Funksjon (T)	Regnskaps- ført denne periode	Regnskaps- ført hittil i år	Totalt budsjett hittil i år	Avvik	Sum korrigeringer	Korrigert avvik	Opprinnelig budsjett	Justert budsjett	Endr avvik sep okt
F01	Helse, sosial og nærmiljø	194	117 912	122 939	5 026	7 173	-2 147	140 647	165 312	1 287
F02A	Barnehager	21 024	126 371	127 948	1 577	585	992	101 191	136 321	1 683
F02B	Oppvekst	11 030	115 905	114 487	-1 418	-493	-925	134 970	139 475	312
F03	Pleie og omsorg	28 616	310 381	313 134	2 753	1 070	1 683	382 121	384 640	766
F04	Økonomisk sosialhjelp	19 354	97 385	92 775	-4 611	-9 946	5 335	115 877	108 337	925
SUM	BYDELEN TOTALT	80 218	767 955	771 282	3 327	-1 611	4 938	874 805	934 085	4 973



I denne sak legges det fram regnskapstabeller per 31. oktober 2010 for bydelen totalt og for hvert enkelt funksjonsområde fordelt på kostrafunksjoner. Forbruk og avvik er kort kommentert.

Økonomirapportene inkluderer produksjonstall og utvikling innen følgende kritiske områder:

- Kjøp av sykehjemsplasser fra sykehjemsetaten
- Vedtakter i bydelens hjemmetjeneste



- c. Utbetaling av økonomisk sosialhjelp
- d. Kjøp av institusjonsplasser i barnevernet

Bydelens økonomi er svært avhengig av utviklingen innenfor disse områder. Utgiftene til kjøp av plasser både i helse og sosial og barnevern er ført etter anordningsprinsippet (i den perioden utgiften hører hjemme)

I tillegg er tallene blant annet korrigert for:

- a. feilperiodiseringer
- b. utestående/forskuddsbetalt husleie
- c. restanser utgiftsføring
- d. utestående krav refusjon sykepenger

Bydelen har per 31. oktober et regnskapsmessig mindreforbruk på 3,327 millioner, korrigert regnskap viser et mindreforbruk på 4,938 millioner. Økonomisk sosialhjelp har et korrigert mindreforbruk på 5,335 millioner, mens den øvrige driften har et merforbruk på 0,397 millioner.

#### Rammeøkninger 2010

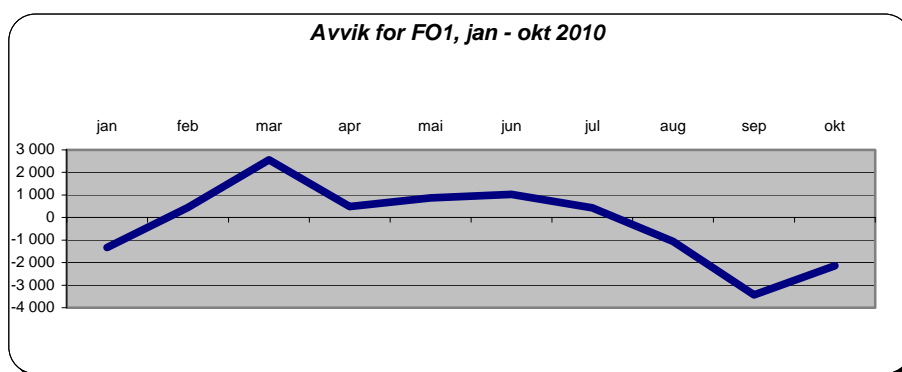
Sum	Notat
758 928	Opprinnelig ramme F01-03 - 2010
115 877	Opprinnelig ramme F04
2 918	BYS 248/10 Virkning av regnskap 2009
700	3, Byrådens sak 010310 - Nye omsorg+ (2)
5 486	12, Komm.dir. 200410 - Sosialhjelp, flyktninger og intro-ordning (1)
290	15, Komm.dir. 260410 - Undsomstiltak 2010 (1)
6 080	23, Komm.dir. 050510 - Merkostn. ifm kvalifiseringsprogram og -stønad (2)
600	25, Komm.dir. 200510 - BGO Prosjektstilling (1)
1 288	32, Komm.dir. 170610 - Dekn av KVP til bydeler som ikke hadde full drift av KVP i 2009 (2)
20	33, Komm.dir. 230610 - Straksmidler - Barne/Ungdomstiltak i større bysamfunn mv (1)
636	34, Komm.dir. 230610 - Fordeling av midler fra kap 450 (3)
620	35, Komm.dir. 290610 - Tillskudd bydeler med turnuslege (1)
804	1, Komm.dir. 07042010 - Arb.plass basert utdanning førskolelærere (1)
1 144	2, Komm.dir. 07042010 - Min.språklige barn i bhg (1)
133	16, Komm.dir. 030510 - Rekruttere og beholde førskolelærere (2)
334	6, Komm.dir. 050510 - Vedlikeholdspott til bydelenes barnehager(2)
7 176	8, Komm.dir. 220610 - Statlig tilskudd - tiltak barn med nedsatt funksjonsevne (1)
1 502	14, Komm.dir. 220410 - Justering sosialhjelp etter regnskap 2009
-210	39, Komm.dir. 27072010 - Handlingsprogram Indre Øst - fra drift til invest
4 430	42, Komm.dir. 100810 - Tilskudd til dekning av sysselsettingstiltak (2)
1 141	12, Komm.dir. 270910 - Språkforståelse, minoritetsspråklige barn i bhg (1)
22 266	36, Byrådens sak 151010 - Kompensasjon bhg etablert i 2009 (1)
249	13, Komm.dir. 191010 - Arbeidsplasser utdanning førskolelærere (1)
1 673	9, Komm.dir.01072010 - Språkstim. tiltak barn som ikke søker bhg (1)
934 085	Sum bydelens totale ramme inkl. rammeøkninger pr 31.10

#### Forklaring:

- (1) = Økning av budsjett som er beregnet inn i vedtatt budsjett.
- (2) = Øremerkede midler som er knyttet til bestemt aktivitet.
- (3) = Gjelder dekning av utgifter til varig tilrettelagte arbeidsplasser som tidligere ble finansiert sentralt.

## Funksjonsområde 1 – Helse, sosial og nærmiljø

Funksjon	Funksjon (T)	Regnskaps- ført denne periode	Regnskaps- ført hittil i år	Totalt budsjett hittil i år	Avvik	Sum korrigeringer	Korrigert avvik	Opprinnelig budsjett	Justert budsjett	Endr avvik sep okt
100	Politisk styring	18	603	796	194	0	194	973	973	70
120	Administrasjon	2 173	22 922	21 176	-1 745	0	-1 745	30 513	26 758	-380
130	Administrasjonslokaler	210	4 075	3 846	-229	0	-229	4 529	4 529	222
180	Diverse fellesutgifter	0	143	990	847	0	847	7 000	1 224	117
233	Annet forebyggende helsearbeid	17	1 051	788	-263	0	-263	-1 790	966	-269
241	Diagnose, behandling, re-/habilitering	2 888	28 207	26 092	-2 115	-1 087	-1 028	30 664	31 084	475
242	Råd, veiledning og sosial forebyggende arbeid	-5 674	31 815	39 568	7 752	0	7 752	45 412	49 067	-395
243	Tilbud til personer med rusproblemer	252	4 539	5 652	1 113	533	580	7 302	6 802	278
265	Kommunalt disponerte boliger	-196	-1 045	597	1 642	1 162	480	1 014	1 089	118
273	Kommunale sysselsettingstiltak	-2 147	4 820	4 073	-748	6 565	-7 313	3 108	9 793	338
275	Introduksjonsordningen	863	8 705	8 230	-475	0	-475	5 630	9 911	334
276	Kvalifiseringsprogrammet	1 554	7 997	7 979	-18	0	-18	-260	18 512	9
283	Bistand til etabl. og oppretth egen bolig	281	2 526	2 437	-90	0	-90	3 095	3 095	-11
335	Rekreasjon i tettsted	-42	1 554	715	-839	0	-839	3 457	1 510	381
<b>F01</b>	<b>Helse, sosial og nærmiljø</b>	<b>194</b>	<b>117 912</b>	<b>122 939</b>	<b>5 026</b>	<b>7 173</b>	<b>-2 147</b>	<b>140 647</b>	<b>165 312</b>	<b>1 287</b>



Samlet har helse, sosial og nærmiljø et korrigert merforbruk på 2,1 million. Merforbruket er nærmere forklart under de ulikefunksjonene.

Funksjon 120 administrasjon har et merforbruk på 1,7 millioner. 0,5 million skal omposteres til andre funksjoner. IKT har en merutgift på 1 million og det beregnes et merforbruk i overkant av 1 million på denne funksjonen. Merforbruket dekkes av mindreforbruk på andre tjenester.

Funksjon 130 administrasjonslokaler har til sammen et merforbruk på 0,229 millioner. Dette skyldes i hovedsak merutgifter til rengjøring i forbindelse med flyttinger.

Funksjon 180 diverse fellesutgifter har et mindreforbruk på 0,847 millioner. Dette gjelder avtalefestet pensjon og tidlig uførepensjon. Utgiftene fordeles på de funksjoner de ansatte som har avtalefestet pensjon eller tidlig uførepensjon er knyttet til. Dette er nytt i 2010 og budsjett justeres fra funksjon 180 til riktig funksjon etter prognose. Utgiftene har hittil i år vært lavere enn det som lå til grunn for budsjett 2010. Utgiftene til tidlig pensjon kan variere sterkt fra måned til måned, slik at de månedlige utgiftene kan øke.

Funksjon 241 diagnose, behandling og rehabilitering viser et merforbruk på 1,028 millioner. Dette gjelder ikke mottatte og inntekstførte prosjektmidler, merutgifter turnusleger, samt avvik mellom regnskap og periodisert budsjett hjelpemiddellageret (utstyr) som retter seg opp i løpet av året.

Funksjonene 242 (råd, veiledning og sosialt arbeid), 243 (tilbud til personer med rusproblemer), 273 (kommunale sysselsettingstiltak), 276 (kvalifiseringsprogrammet) og 283 (bistand til etablering og opprettholdelse av egen bolig) må sees i sammenheng og har til sammen et mindreforbruk på 0,911 millioner. Det er en nær sammenheng mellom utvikling av og utgifter til kvalifiseringsstønad som blir regnskapsført her og utgiftene til økonomisk sosialhjelp som blir regnskapsført på funksjonsområde 4 funksjon 281. Prognose for forbruk ut året for disse tjenestene må derfor sees i sammen. Det forventes at disse tjenestene til sammen vil få et mindreforbruk på 4 millioner.

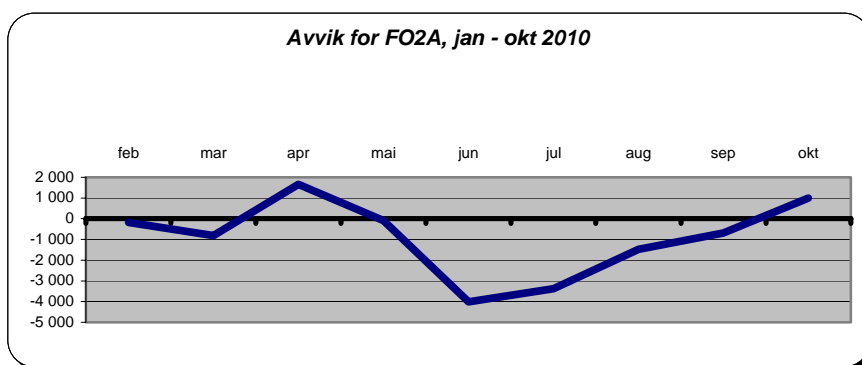
Funksjon 335 Rekreasjon i tettsted har et merforbruk på 0,840 millioner. Merforbruket henger sammen med driften av parkene og gater/torg. Basert på en oversikt over inngåtte kontrakter om leie av parkene i 2010 og erfaring fra tidligere år, forventes det at parkene vil få en mindreinntekt på 0,5 million. Mindreinntektene henger sammen med bydelens nye retningslinjer for uleie av parkene

### **Prognose for funksjonsområde 1 Helse, sosial og nærmiljø**

Funksjon 242 og 273 vil sammen med økonomisk sosialhjelp få et mindreforbruk på 4 millioner. IKT og drift av parker vil til sammen få et merforbruk på rundt 1,8 millioner.

## Funksjonsområde 2A – Barnehager

Funksjon	Funksjon (T)	Regnskaps- ført denne periode	Regnskaps- ført hittil i år	Totalt budsjett hittil i år	Avvik	Sum korrigeringer	Korrigert avvik	Opprinnelig budsjett	Justert budsjett	Endr avvik sep okt
201	Førskole	12 994	66 462	69 191	2 729	809	1 920	56 654	80 621	1 744
211	Styrket tilbud til førskolebarn	1 665	13 053	12 397	-656	-224	-432	6 816	16 630	-160
221	Førskolelokaler og skyss	6 365	46 856	46 359	-497	0	-497	37 721	39 070	99
<b>F02A</b>	<b>Barnehager</b>	<b>21 024</b>	<b>126 371</b>	<b>127 948</b>	<b>1 577</b>	<b>585</b>	<b>992</b>	<b>101 191</b>	<b>136 321</b>	<b>1 683</b>



Funksjonsområde 2A Barnehager har pr 31. oktober et korrigert mindreforbruk på 1 million kroner i forhold til periodisert budsjett.

Bydelen har mottatt 22,2 millioner kroner i kompensasjon fra Byrådsavdeling for Kultur og utdanning, dels for plasser opprettet i 2009 og dels særskilt kompensert husleie for barnehager. Mottatt budsjettjusteringssak var ikke spesifisert, og beløpet er derfor foreløpig ikke fullstendig avstemt mot budsjetterte forventede inntekter.

Funksjon 201 Førskole og funksjon 211 Styrket tilbud til førskolebarn har et samlet mindreforbruk på 1,5 mill kroner hittil i år, mot et merforbruk på 1,2 millioner kroner i august. Den kraftige resultatforbedringen skyldes dels at barnehagene har fått kompensasjon for årets lønnsoppgjør, dels etterbetalt sykepengerefusjon, og dels en rask effekt av styrket fokus på økonomistyring hos enhetslederne. For noen barnehager er økning i mindreforbruket styrt grunnet planlagte innkjøp.

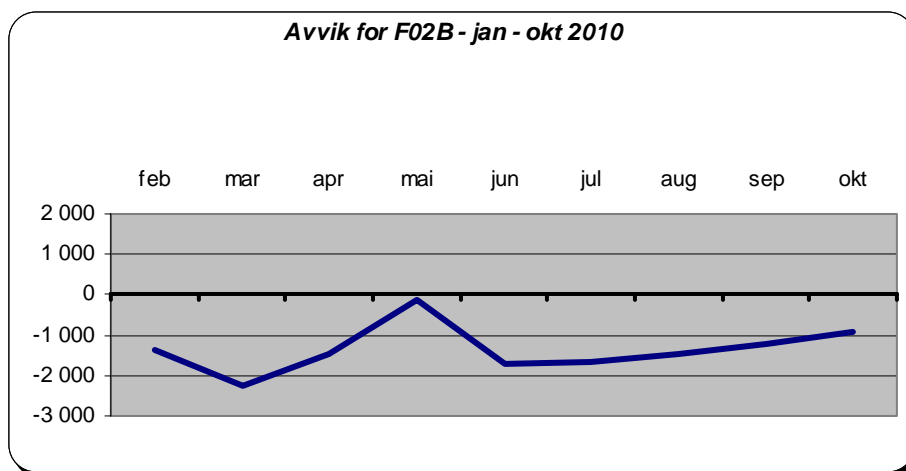
Funksjon 221 Førskolelokaler og skyss har et samlet merforbruk på 0,5 mill kroner hittil i år. Dette skyldes hovedsakelig merforbruk for strøm- og fyringsutgifter, som dekkes inn ved andre innsparingstiltak.

### Prognose for funksjonsområde 2A Barnehager

Forutsatt at bydelen mottar full kompensasjon for plasser åpnet i 2010 forventes det at funksjonsområdet vil gå i balanse.

## Funksjonsområde 2B – Oppvekst

Funksjon	Funksjon (T)	Regnskaps-	Regnskaps-	Totalt		Sum	Korrigert	Opprinnelig	Justert	Endr avvik
		ført denne	ført hittil i	budsjett	Avvik					
		periode	år	hittil i år		korrigeringer	avvik	budsjett	budsjett	sep-okt
215	Skolefritidsstilbud	0	77	0	-77	0	-77	0	0	0
231	Aktivitetstilbud barn og unge	1 339	10 356	12 463	2 107	791	1 316	11 237	15 464	-838
232	Forebygging - skole- og helsestasjonstjeneste	1 840	16 400	16 154	-245	-284	39	17 936	19 321	-68
244	Barneverntjeneste	2 028	17 854	19 531	1 677	0	1 677	23 686	23 880	221
251	Barneverntiltak i familien	1 097	15 968	16 754	785	0	785	19 666	19 666	664
252	Barneverntiltak utenfor familien	4 726	55 250	49 584	-5 665	-1 000	-4 665	62 445	61 144	332
<b>F02B</b>	<b>Oppvekst</b>	<b>11 030</b>	<b>115 905</b>	<b>114 487</b>	<b>-1 418</b>	<b>-493</b>	<b>-925</b>	<b>134 970</b>	<b>139 475</b>	<b>312</b>



Funksjonsområde 2B Oppvekst har et samlet merforbruk på 0,9 millioner i forhold til periodisert budsjett.

Funksjon 231 Aktivitetstilbud barn og unge: har et mindreforbruk på 1,3 millioner kroner. Deler av mindreforbruket skyldes planlagte innkjøp på årets budsjett, mens deler av årets statlige prosjektmidler vil bli overført til 2011 grunnet forsinket oppstart av noen prosjekter.

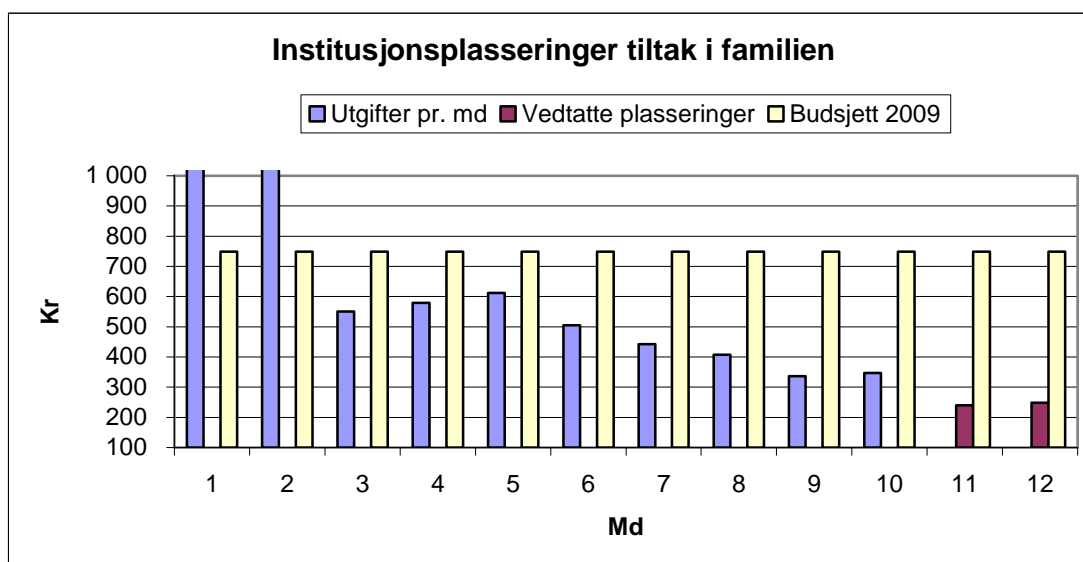
Funksjon 244 barneverntjeneste, 251 tiltak i familien og 252 tiltak utenfor familien: Barnevernet har jobbet effektivt og målrettet for å implementere nye saksbehandlingsrutiner og har redusert samlet merforbruk fra 3,5 til 2,2 millioner kroner pr 31.10. Merforbruket ligger på institusjonsplasseringer på funksjon 252 Tiltak utenfor familien. Det forventes at årsresultatet vil bli en ytterligere reduksjon av merforbruket, og det er en viss mulighet for at man avslutter året uten budsjettoverskridelser.

## Institusjonsopphold barnevern

### 71501 Tiltak i familien, funksjon 251

	Antall plasseringer/barn	Utgifter pr. md (hele 1000)	Vedtatte pl. pr. d.d. (hele 1000)	Budsjett (hele 1000)	Avvik (hele 1000)
Januar	14	1 224		749	(476)
Februar	14	1 049		749	(301)
Mars	6	551		749	198
April	7	579		749	170
Mai	6	612		749	137
Juni	7	505		749	244
Juli	6	442		749	307
August	6	407		749	342
September	4	336		749	413
Oktober	4	347		749	402
November	5		240	749	509
Desember	5		248	749	501
<b>Sum</b>		<b>6 052</b>	<b>488</b>	<b>8 982</b>	<b>2 442</b>

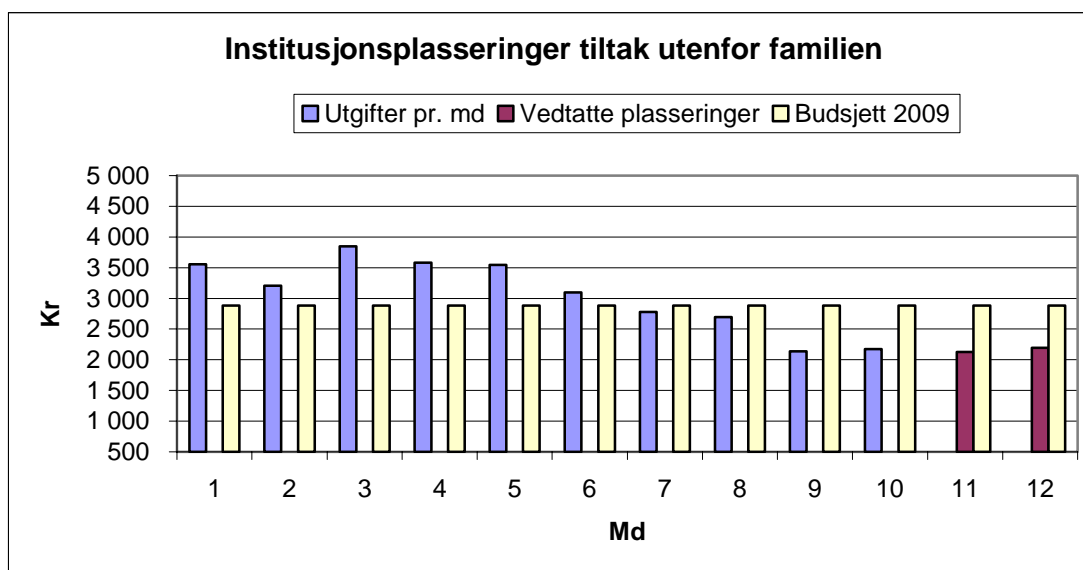
\* Tabellen gjelder kun kjøp av institusjonsplasser som skal føres på funksjon 251, for eksempel mødre hjem eller ungdom over 18 år.



## 71502 Tiltak utenfor familien, funksjon 252

	Antall plasseringer/barn	Utgifter pr. md (hele 1000)	Vedtatte pl. pr. d.d. (hele 1000)	Budsjett (hele 1000)	Avvik (hele 1000)
Januar	26	3 554		2 881	(673)
Februar	27	3 205		2 881	(324)
Mars	26	3 850		2 881	(969)
April	23	3 582		2 881	(701)
Mai	25	3 545		2 881	(664)
Juni	26	3 099		2 881	(218)
Juli	23	2 779		2 881	102
August	22	2 696		2 881	185
September	18	2 139		2 881	742
Oktober	18	2 173		2 881	708
November	19		2 125	2 881	756
Desember	19		2 195	2 881	686
Sum		30 622	4 320	34 572	(370)

\* Tabellene viser kun institusjonsplasseringer og ikke andre tiltak/kostnader i barnevernet. Totalt forbruk og prognose avviker derfor fra disse tallene. Plasseringer for mars til desember er plasseringer det er fattet vedtak på. Revurdering av vedtak, nye vedtak og plasseringer vedtas fortløpende og er en hovedårsak til at beregning av prognose på barnevern er svært usikkert.

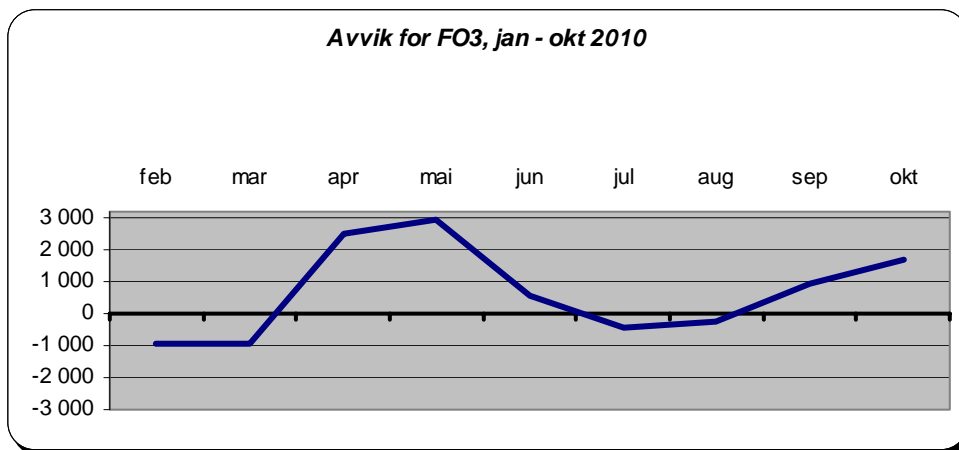
**Prognose for funksjonsområde 2B Oppvekst**

Det forventes at funksjonsområdet vil få en budsjettoverskridelse på en million kroner.



### Funksjonsområde 3 – Pleie og omsorg

Funksjon	Funksjon (T)	Regnskaps- ført denne periode	Regnskaps- ført hittil i år	Totalt budsjett hittil i år	Avvik	Sum korrigeringer	Korrigert avvik	Opprinnelig budsjett	Justert budsjett	Endr avvik sep-okt
234	Aktivisering og servicetjenester for eldre og funk	-37	-49	22 331	22 380	-1 000	23 380	24 482	25 792	3 610
2341	Aktivisering funksjonshemmede under 67 år	1 752	12 181	0	-12 181	0	-12 181	0	0	-2 552
2342	Aktivisering eldre og funksh over 67 år	1 124	10 922	0	-10 922	0	-10 922	0	0	-1 124
253	Bistand, pleie, omsorg i institusjon eldre/funksj.h	-4 359	-4 476	164 718	169 194	-4 000	173 194	200 599	199 533	22 966
2531	Bist, pleie, oms i institusjon under 67 år	5 380	59 169	0	-59 169	0	-59 169	0	0	-9 080
2532	Bist, pleie, oms. i institusjon over 67 år	12 307	117 585	0	-117 585	-500	-117 085	0	0	-12 107
254	Bistand, pleie, omsorg til hjemmeboende	12 121	110 629	120 327	9 699	5 830	3 869	145 862	147 491	-1 026
2541	Bist, pleie, omsorg til hj.boende under 67 år	-32	-273	0	273	0	273	0	0	32
2542	Bist, pleie, omsorg til hj.boende over 67 år	-168	-1 353	0	1 353	0	1 353	0	0	168
261	Institusjonslokaler	-8	-8	-1 069	-1 060	970	-2 030	1 054	1 650	-2 464
2611	Institusjonslokaler brukere under 67 år	0	75	0	-75	0	-75	0	0	0
2612	Institusjonslokaler brukere over 67 år	-1 730	-846	0	846	-730	1 576	0	0	2 460
733	Transport (ordninger) for funksjonshemmede	2 266	6 825	6 826	1	0	1	10 125	10 175	383
<b>F03</b>	<b>Pleie og omsorg</b>	<b>28 616</b>	<b>310 381</b>	<b>313 134</b>	<b>2 753</b>	<b>1 070</b>	<b>1 683</b>	<b>382 121</b>	<b>384 640</b>	<b>766</b>



Regnskapet pr 31. oktober viser et samlet (korrigert) mindreforbruk på 1,683 millioner. Bak resultatet ligger et merforbruk knyttet til pleie, omsorg og hjelp i institusjon (funksjon 253 merforbruk 3,5 millioner), mens pleie og omsorg til hjemmeboende (funksjon 254) har et mindreforbruk på i overkant av 5 millioner.

### Pleie og omsorg i institusjon

#### Sykehjemsplasser kjøpt fra sykehjemsetaten.

Bydelsutvalgets budsjettvedtak forutsetter en nedtrapping i sykehjemsplasser kjøpt fra sykehjemsetaten fra 264 til 239 pr 31.12. Status pr. 31. oktober er 260 kjøpte plasser mot 243 budsjetterte plasser i nedtrappingsplanen, dvs. 17 plasser på etterskudd. Det er forholdsvis stor usikkerhet knyttet til i hvilken grad antall sykehjemsplasser kan reduseres ut 2010.

Regnskapsresultat i forbindelse med kjøp av sykehjemsplasser viser et merforbruk på kr 4,205 millioner pr 31 oktober..

Tabell nedtrapping av sykehjemsplasser kjøpt fra sykehjemsetaten (koststed 71588) 2010

Måned	Antall budsjetterte plasser (*)	Budsjettert reduksjon	antall reelle plasser	Akkumulert avvik (71588) (i kr 1000)
januar	264	-3	263	-428
februar	261	-3	267	333
mars	258	-3	269	-250
april	255	-2	261	-300
mai	253	-2	263	-872
juni	251	-2	266	-1276
juli	249	-2	265	-2189
august	247	-2	265	-2639
september	245	-2	259	-3169
oktober	243	-2	260	-4206
november	241	-2		
desember	239	-2		
reduksjon		-27		

### **Pleie og omsorg til hjemmeboende**

Samlet har pleie og omsorg til hjemmeboende et mindreforbruk på i overkant av 5 millioner. Mindreforbruket har sammenheng med økte inntekter statlig refusjon ressurskrevende tjenester, samt bedre resultat avlastning og hjemmetjenesten.

Tabell vedtakstimer pr måned for hjemmesykepleie 2010

Måned	hjemmesykepleie (*)			Miljø og psykisk helse			akkumulert avvik bestiller (71683/84) (art 12970) (i kr 1000)
	Budsjetterte utførte timer bestiller	Reelt utførte timer	Avvik (i antall timer)	Budsjetterte utførte timer bestiller	Reelt utførte timer	Avvik (i antall timer)	
januar	5407	5889	482	2261	1904	-357	
februar	5407	5135	-272	2261	1804	-457	-98
mars	5407	5459	52	2261	2022	-239	369
april	5407	5518	111	2261	1912	-349	662
mai	5407	5835	428	2261	1944	-317	627
juni	5407	5839	432	2261	2049	-212	540
juli	5407	5949	542	2261	1901	-360	384
august	5407	6033	626	2261	2028	-233	248
september	5407	5956	549	2261	1886	-375	-23
oktober	5407	6050	643	2261	2152	-109	-154
november	5407			2261			
desember	5407			2261			

(\*) ekskl. boligene og nattjenesten

Tabell vedtakstimer pr måned for praktisk bistand 2010

Fagavdeling for praktisk og personlig bistand (koststed 71653)							
Måned	Budsjetterte timer	utførte timer fakturert	Avvik timer	Budsjettert overf. bestill. 71609-12970 (i kr 1000)	Faktisk overføring 71653-17970 (i kr 1000)	Avvik denne periode (i kr 1000)	Akkum. avvik
januar	2990	2640	-350	1173			
februar	2990	2618	-372	1173	1109	64	64
mars	2990	3057	67	1173	1096	77	141
april	2990	2820	-170	1173	1252	-79	62
mai	2990	2662	-328	1173	1187	-14	48
juni	2990	2732	-258	1173	1131	42	90
juli	2990	2672	-318	1173	1139	34	124
august	2990	2708	-282	1173	1119	54	178
september	2990	2702	-288	1173	1133	40	218
oktober	2990	2561	-429	1173	1128	45	261
november	2990						
desember	2990						

Antall brukere med pr.bistand fra private leverandører:

januar	35 brukere (171 timer)
februar	37 brukere (164 timer)
mars	36 brukere (212 timer)
april	38 brukere (171 timer)
mai	37 brukere (180 timer)
juni	41 brukere (210 timer)
juli	35 brukere (177 timer)
august	37 brukere (196 timer)
september	38 brukere (211 timer)
oktober	39 brukere (185 timer)

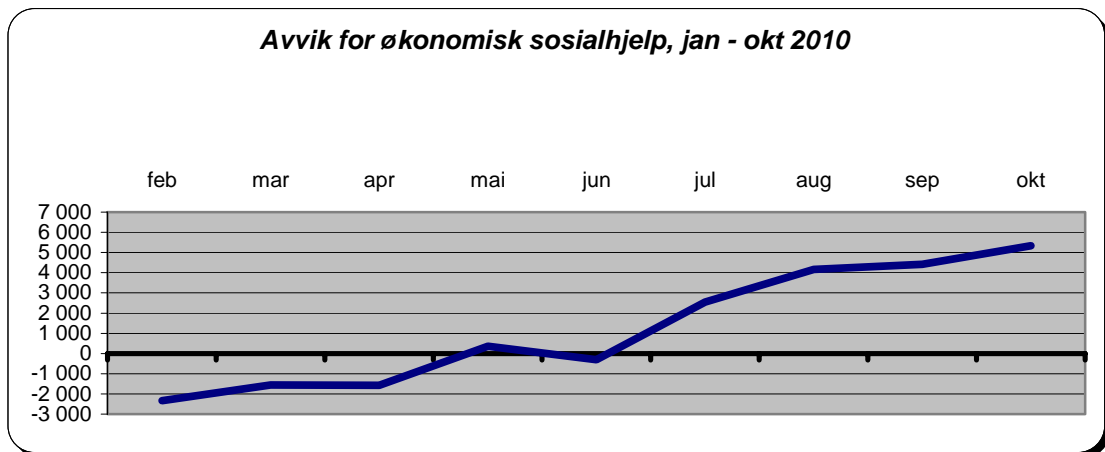
**Prognose for funksjonsområde 3 Pleie og omsorg**

Bydelsdirektøren regner med at største delen av etterslepet på nedtrappingsplanen for sykehjemsplasser ikke kan tas igjen i løpet av året. Prognoser viser at det i tillegg må tas høyde for noe økte utgifter i forbindelse med kjøp av plasser psykisk helse.

Det beregnes et merforbruk på kjøp av sykehjemsplasser og plasser psykiatri på 6,5 millioner som dekkes opp av et mindreforbruk på pleie og omsorg i hjemmet.

### Funksjonsområde 4 – Økonomisk sosialhjelp

Funksjon	Funksjon (T)	Regnskaps- ført denne periode	Regnskaps- ført hittil i år	Totalt budsjett hittil i år	Avvik	Sum korrigeringer	Korrigert avvik	Opprinnelig budsjett	Justert budsjett	Endr avvik sep okt
281	Økonomisk sosialhjelp	19 354	97 385	92 775	-4 611	-9 946	5 335	115 877	108 337	925
F04	Økonomisk sosialhjelp	19 354	97 385	92 775	-4 611	-9 946	5 335	115 877	108 337	925



**Tabell netto utgifter økonomisk sosialhjelp 2010**

Måned	(A) Netto akkumulert budsjett (*) (i kr 1000)	Antall klienter pr. mnd. måltall budsjett (*)	Brutto utbetaling pr. klient pr mnd (budsjett)	Antall klienter pr. mnd (**)	Gj.snitt utbetalt pr klient (**)	B) Utbetalt (i kr 1000) hittil i år netto (***)	(A-B) Avvik (i kr 1000) hittil i år (akkumulert) (****)
januar	kr 7 887	988	kr 11 000	970	kr 10 863	kr 9 250	-kr 1 363
februar	kr 17 775	988	kr 11 000	1040	kr 11 143	kr 20 443	-kr 2 669
mars	kr 27 662	988	kr 11 000	1101	kr 11 900	kr 30 761	-kr 3 099
april	kr 37 549	988	kr 11 000	907	kr 10 515	kr 41 467	-kr 3 918
mai	kr 47 436	988	kr 11 000	970	kr 11 979	kr 50 313	-kr 2 877
juni	kr 55 744	988	kr 11 000	988	kr 10 856	kr 60 552	-kr 4 808
juli	kr 65 217	988	kr 11 000	921	kr 12 103	kr 68 963	-kr 3 746
august	kr 74 430	988	kr 11 000	943	kr 10 727	kr 77 734	-kr 3 304
september	kr 83 680	988	kr 11 000	948	kr 12 459	kr 87 975	-kr 4 295
oktober	kr 92 775	988	kr 11 000	937	kr 11 899	kr 97 385	-kr 4 610
november		988	kr 11 000				
desember	kr 108 336	988	kr 11 000				

(\*) 1. vedtatt netto budsjett i dok-3 kr 115,877 mill.

2. ekstra bevilgning regnskap øk.sos.hjelp 2009 kr 1,502 mill.

3. omdiponert til drift Kvalifiseringsprogrammet 2010 jf. BU-vedtak 17.06.2010 -kr 10,310 mill.

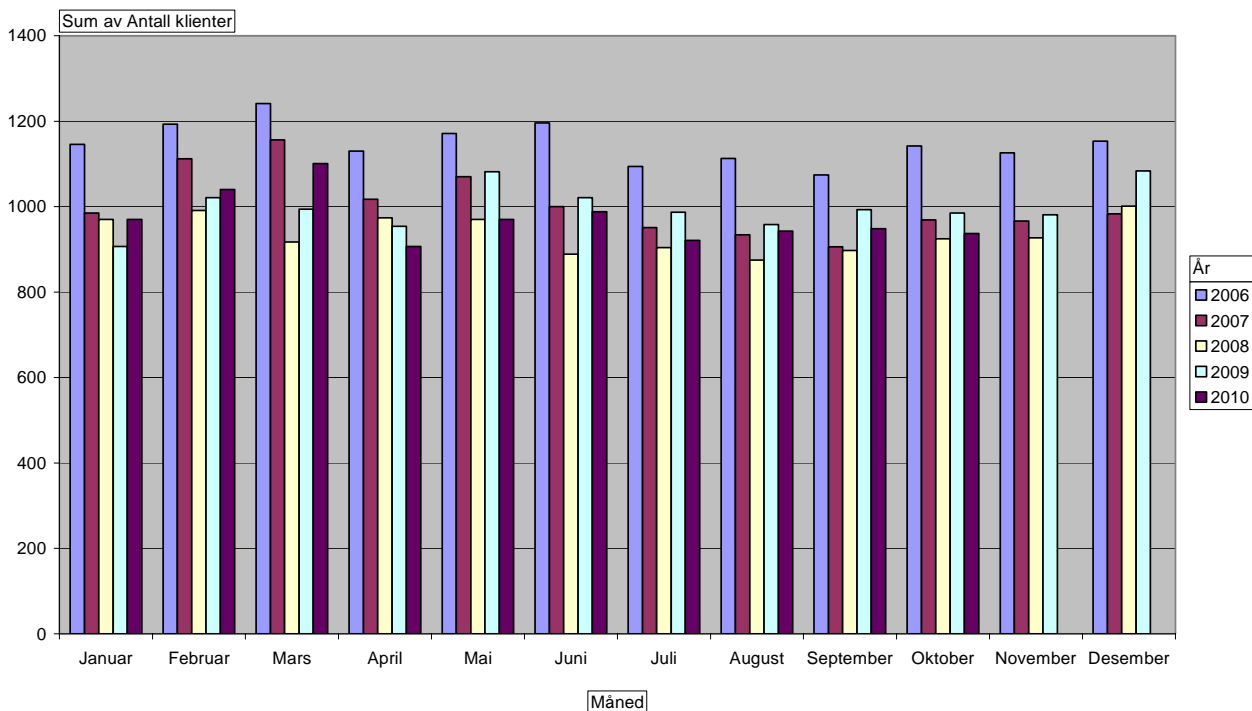
4. ekstra bevilgning bystyret 16.06.2010 kr 1,268 mill.

(\*\*) tall saksbehandlingssystem OSKAR

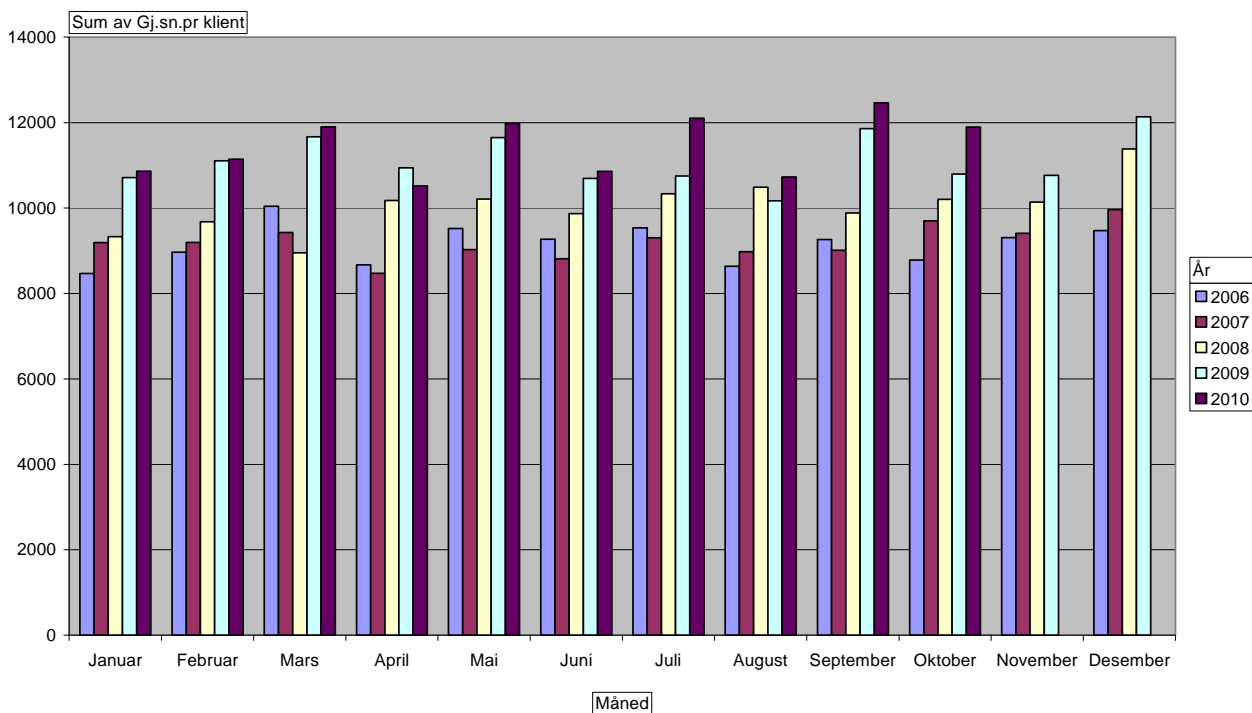
(\*\*\*) netto Agresso tall

(\*\*\*\*) ekskl. korleksjon Oslo Piloten

## Diagram antall sosialklienter 2006-2010



## Diagram gjennomsnitt utbetaling pr klient 2006-2010



Gjennomsnitt antall klienter i 2009 var 996 pr mnd (1084 i desember 2009).

Korrigert for utgifter Oslo Piloten (tildeles prosjektmidler) har økonomisk sosialhjelp et mindre forbruk på 5,335 millioner pr 31. oktober.

### Prognose funksjonsområde 4 Økonomisk sosialhjelp

Se kommentarer til prognose under funksjonsområde 1

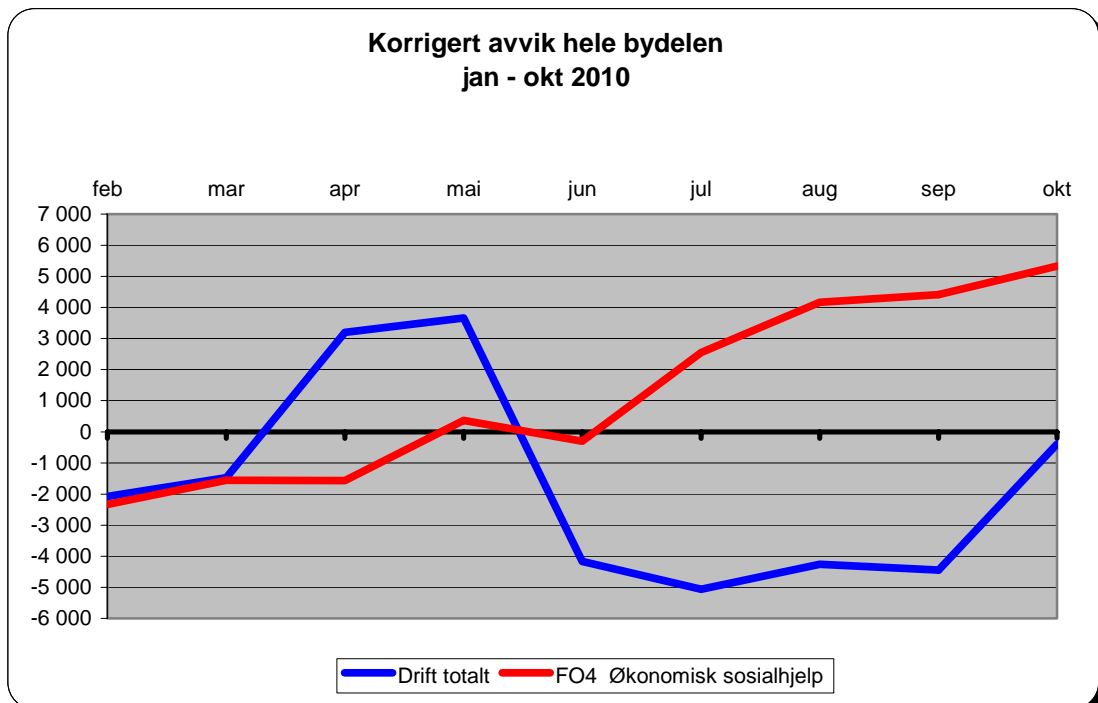
### Prognose bydelen totalt 2010

Bydelen vil få et merforbruk på kjøp av sykehjemsplasser, IKT, parker og barnevern. Dette kan dekkes opp ved et prognostisert mindreforbruk på økonomisk sosialhjelp med tilhørende tjenester. Bydelsdirektøren vil bruke sine administrative fullmakter til å trekke inn mindreforbruk der det er mulig og begrense forbruk der det er mulig slik at flere tjenester får mindreforbruk som kan dekke merforbruket.

Det beregnes at bydelen samlet vil gå i balanse eventuelt få et lite mindreforbruk.

Prognosen baserer seg på svært stramme forutsetninger. Blant annet:

- Noe nedgang i antall sykehjemsplasser
- Ingen økning i utgifter til institusjonsplasseringer i barnevern
- Ingen større økning i kjøp av institusjonsplasseringer/hjemmetjenester til yngre funksjonshemmede
- Full kompensasjon for nye barnehageplasser i 2010.



Funksjon	Funksjon (T)	Regnskaps-		Totalt budsjett hittil i år	Avvik	Sum korrigeringer	Korrigert avvik	Opprinnelig budsjett	Justert budsjett	Endr avvik sep okt
		ført denne periode	Regnskaps- ført hittil i år							
100	Politisk styring	18	603	796	194	0	194	973	973	70
120	Administrasjon	2 173	22 922	21 176	-1 745	0	-1 745	30 513	26 758	-380
130	Administrasjonslokaler	210	4 075	3 846	-229	0	-229	4 529	4 529	222
180	Diverse fellesutgifter	0	143	990	847	0	847	7 000	1 224	117
233	Annet forebyggende helsearbeid	17	1 051	788	-263	0	-263	-1 790	966	-269
241	Diagnose, behandling, re-/habilitering	2 888	28 207	26 092	-2 115	-1 087	-1 028	30 664	31 084	475
242	Råd, veiledning og sosial forebyggende arbeid	-5 674	31 815	39 568	7 752	0	7 752	45 412	49 067	-395
243	Tilbud til personer med rusproblemer	252	4 539	5 652	1 113	533	580	7 302	6 802	278
265	Kommunalt disponerte boliger	-196	-1 045	597	1 642	1 162	480	1 014	1 089	118
273	Kommunale sysselsettingstiltak	-2 147	4 820	4 073	-748	6 565	-7 313	3 108	9 793	338
275	Introduksjonsordningen	863	8 705	8 230	-475	0	-475	5 630	9 911	334
276	Kvalifiseringsprogrammet	1 554	7 997	7 979	-18	0	-18	-260	18 512	9
283	Bistand til etabl. og oppreth egen bolig	281	2 526	2 437	-90	0	-90	3 095	3 095	-11
335	Rekreasjon i tettsted	-42	1 554	715	-839	0	-839	3 457	1 510	381
<b>F01</b>	<b>Helse, sosial og nærmiljø</b>	<b>194</b>	<b>117 912</b>	<b>122 939</b>	<b>5 026</b>	<b>7 173</b>	<b>-2 147</b>	<b>140 647</b>	<b>165 312</b>	<b>1 287</b>
201	Førskole	12 994	66 462	69 191	2 729	809	1 920	56 654	80 621	1 744
211	Styrket tilbud til førskolebarn	1 665	13 053	12 397	-656	-224	-432	6 816	16 630	-160
221	Førskolelokaler og skyss	6 365	46 856	46 359	-497	0	-497	37 721	39 070	99
<b>F02A</b>	<b>Barnehager</b>	<b>21 024</b>	<b>126 371</b>	<b>127 948</b>	<b>1 577</b>	<b>585</b>	<b>992</b>	<b>101 191</b>	<b>136 321</b>	<b>1 683</b>
215	Skolefritidstilbud	0	77	0	-77	0	-77	0	0	0
231	Aktivitetstilbud barn og unge	1 339	10 356	12 463	2 107	791	1 316	11 237	15 464	-838
232	Forebygging - skole- og helsestasjonstjeneste	1 840	16 400	16 154	-245	-284	39	17 936	19 321	-68
244	Barneverntjeneste	2 028	17 854	19 531	1 677	0	1 677	23 686	23 880	221
251	Barneverntiltak i familien	1 097	15 968	16 754	785	0	785	19 666	19 666	664
252	Barneverntiltak utenfor familien	4 726	55 250	49 584	-5 665	-1 000	-4 665	62 445	61 144	332
<b>F02B</b>	<b>Oppvekst</b>	<b>11 030</b>	<b>115 905</b>	<b>114 487</b>	<b>-1 418</b>	<b>-493</b>	<b>-925</b>	<b>134 970</b>	<b>139 475</b>	<b>312</b>
234	Aktivisering og servicetjenester for eldre og funksj.h.	-37	-49	22 331	22 380	-1 000	23 380	24 482	25 792	3 610
2341	Aktivisering funksjonshemmede under 67 år	1 752	12 181	0	-12 181	0	-12 181	0	0	-2 552
2342	Aktivisering eldre og funksh over 67 år	1 124	10 922	0	-10 922	0	-10 922	0	0	-1 124
253	Bistand, pleie, omsorg i institusjon eldre/funksj.h.	-4 359	-4 476	164 718	169 194	-4 000	173 194	200 599	199 533	22 966
2531	Bist, pleie, oms i institusjon under 67 år	5 380	59 169	0	-59 169	0	-59 169	0	0	-9 080
2532	Bist, pleie, oms. i institusjon over 67 år	12 307	117 585	0	-117 585	-500	-117 085	0	0	-12 107
254	Bistand, pleie, omsorg til hjemmeboende	12 121	110 629	120 327	9 699	5 830	3 869	145 862	147 491	-1 026
2541	Bist, pleie, omsorg til hj.boende under 67 år	-32	-273	0	273	0	273	0	0	32
2542	Bist, pleie, omsorg til hj.boende over 67 år	-168	-1 353	0	1 353	0	1 353	0	0	168
261	Institusjonslokaler	-8	-8	-1 069	-1 060	970	-2 030	1 054	1 650	-2 464
2611	Institusjonslokaler brukere under 67 år	0	75	0	-75	0	-75	0	0	0
2612	Institusjonslokaler brukere over 67 år	-1 730	-846	0	846	-730	1 576	0	0	2 460
733	Transport (ordninger) for funksjonshemmede	2 266	6 825	6 826	1	0	1	10 125	10 175	383
<b>F03</b>	<b>Pleie og omsorg</b>	<b>28 616</b>	<b>310 381</b>	<b>313 134</b>	<b>2 753</b>	<b>1 070</b>	<b>1 683</b>	<b>382 121</b>	<b>384 640</b>	<b>766</b>
281	Økonomisk sosialhjelp	19 354	97 385	92 775	-4 611	-9 946	5 335	115 877	108 337	925
<b>F04</b>	<b>Økonomisk sosialhjelp</b>	<b>19 354</b>	<b>97 385</b>	<b>92 775</b>	<b>-4 611</b>	<b>-9 946</b>	<b>5 335</b>	<b>115 877</b>	<b>108 337</b>	<b>925</b>
<b>SUM</b>	<b>BYDELEN TOTALT</b>	<b>80 218</b>	<b>767 955</b>	<b>771 282</b>	<b>3 327</b>	<b>-1 611</b>	<b>4 938</b>	<b>874 805</b>	<b>934 085</b>	<b>4 973</b>



