



Oslo kommune
Bydel Grünerløkka

Årsberetning 2010

fra

Bydel Grünerløkka

1	INNLEDNING.....	3
2	SITUASJONSBEKRIVELSE	3
2.1	ORGANISASJON/BEMANNING.....	5
2.2	Befolkningsgrunnlag.....	6
2.3	Omfang av politiske organers virksomhet	7
3	MÅL OG RESULTATER 2010	8
3.1	Bydelens overordnede mål og oppnådde resultater	8
3.1.1	Bydelens totale ressursinnsats – driftsregnskapet.....	8
3.1.2	Bydelens investeringer.....	9
3.1.3	Noter i regnskapet	9
3.2	Funksjonsområde 1: HELSE, SOSIAL OG NÆRMILJØ	11
3.2.1	Ansvarsområde	11
3.2.2	Hovedmål	11
3.2.3	Situasjonsbeskrivelse	11
3.2.4	Hovedoversikt økonomi FO1 - netto driftsutgifter	18
3.2.5	Måltall for tjenesteproduksjon	21
3.3	Funksjonsområde 2 A: BARNEHAGER.....	23
3.3.1	Ansvarsområde	23
3.3.2	Hovedmål.....	24
3.3.3	Situasjonsbeskrivelse	25
3.3.4	Hovedoversikt økonomi F - 2 A - netto driftsutgifter.....	27
3.3.5	Måltall- og nøkkeltall for tjenesteproduksjon.....	27
3.4	Funksjonsområde 2 B: OPPVEKST	28
3.4.1	Ansvarsområde	28
3.4.2	Hovedmål.....	29
3.4.3	Situasjonsbeskrivelse	30
	Situasjonsbeskrivelse barnevern	30
3.4.4	Hovedoversikt økonomi FO2B- netto driftsutgifter.....	36
3.4.5	Måltall for tjenesteproduksjon	37
3.5	Funksjonsområde 3: PLEIE OG OMSORG	38
3.5.1	Ansvarsområde	38
3.5.2	Hovedmål.....	38
3.5.3	Situasjonsbeskrivelse	39
3.5.4	Hovedoversikt økonomi FO3 – netto driftsutgifter.....	42
3.5.5	Måltall for tjenesteproduksjon	43
3.6	Funksjonsområde 4: ØKONOMISK SOSIALHJELP	44
3.6.1	Ansvarsområde	44
3.6.2	Hovedmål	45
3.6.3	Situasjonsbeskrivelse	45
3.6.4	Hovedoversikt økonomi FO4 – netto driftsutgifter.....	46
3.7	Gjennomførte omstillings- og effektiviseringstiltak, samt større ”prosjekter”	46
4	UTKITTERING AV BYSTYRETS VERBALVEDTAK OG MERKNADER.....	49
5	SÆRSKILT RAPPORTERING.....	54
5.1	Tiltak for forbedret service overfor brukerne	54
5.2	Saksbehandlingstid	55
5.3	Tilgjengelighet for mennesker med funksjonshemming.....	55
5.4	Tiltak i oslo kommunes folkehelseplan	56
5.5	Ytre miljø	56

5.6	Miljøtiltak	57
5.7	Internkontroll helse, miljø, sikkerhet (HMS) og tiltak for arbeidsmiljøforbedringer 58	
5.8	IA-avtalen	59
5.9	Likestillingstiltak	60
5.10	medarbeiderundersøkelse.....	63
5.11	Økonomisk/administrativ tilsyn og kontroll	63
5.11.1	Interne kontrollaktiviteter	63
5.11.2	Varslingsordningen	63
5.11.3	Merknader fra Kommunerevisjonen og kontrollutvalget.....	64
5.11.4	Anskaffelser	64
5.12	Kvalitetskontroll for virksomheter som yter helsetjenester	64
5.13	Forvaltning av kunstverk i Oslo kommunes virksomheter	65
5.14	Rekruttering av lærlinger	66
5.15	Oppfølging av anmerkninger fra helse og sosialombudet	66
5.16	Gjeldsofferassistanse.....	67
5.17	Andre spørsmål fra byråd/bystyret.....	67

1 INNLEDNING

Årsberetningen er bygget opp i samsvar med den sentrale malen for Oslo kommune.

2 SITUASJONSBESKRIVELSE

Bydel Grünerløkka er ikke så stor i utstrekning, men desto rikere på aktivitet og folkeliv. Fra Vaterlands bro i sør til Sinsenkrysset i nord finner man både de tettbygde, travle og urbane områdene som kjennetegner en bykjerne, og mer avslappede miljøer preget av småhusbebyggelse og villastrøk. Mot vest går bydelens grense i Maridalsveien, mens den største tilflytningen forventes å komme på østkanten, til utbyggingsprosjekter på blant annet Økern, Løren og Hasle. Her får tidligere industriområder en ny blanding av boliger, næringsliv og uteoppholdsarealer, og endringene vil stille store krav til både tjeneste- og kulturtilbudet i bydelen.

En vesentlig andel av Oslos kulturinstitusjoner og grøntområder ligger på Grünerløkka, og Birkelunden med 139 tilhørende bygårder er det første helhetlige kulturmiljøet som er fredet i en norsk by. Sofienbergparken, Tøyen kulturpark og Akerselva er populære rekreasjonssteder for innbyggere og besøkende, og gir bydelen et blågrønt preg med gode byrom. Balansen mellom vekst og vern er avgjørende for at Grünerløkka også i fremtiden skal gjennomgå en sammenhengende og ansvarlig byutvikling, og være et sted hvor barn, unge, voksne og eldre føler seg hjemme.

Kulturlivet på Grünerløkka er like mangfoldig som det er aktivt, med mange scener og serveringssteder i sentrale områder. Samtidig ser man en tilstrømming av større kommersielle virksomheter til bydelen. Et variert forretningsliv og tilrettelegging for møteplasser og arenaer for kunst- og kulturliv er viktig for å beholde Grünerløkkas særpreg som en åpen og inkluderende bydel.

Rammevilkårene til Bydel Grünerløkka er blitt svekket år for år gjennom hele perioden 2004 - 2009. De to viktigste årsakene til dette er kriteriesystemet og rammeoverføringene fra bystyret

til bydelene. Kriteriesystemet fordeler midler til bydelene basert på befolkningens alderssammensetning og forventede tjenestebehov, og både endringer i selve systemet og den sosioøkonomiske utviklingen på Grünerløkka har ført til mindre overføringer til bydelen. Dessuten har bydelene fått en rekke generelle ramme- og effektiviseringskutt.

Bydelens budsjettramme ble i 2004 redusert med *20 millioner kroner* i forhold til korrigert budsjett for 2003, og det endelige driftsresultatet i 2004 ble et merforbruk på *28 millioner kroner*. I 2005 ble bydelens ramme redusert med *31 millioner kroner* i forhold til korrigert budsjett for 2004. Bydelens endelige resultat for 2005 ble et merforbruk på *30,3 millioner*. Bydelens ramme ble i 2006 redusert med *16,4 millioner kroner* i forhold til korrigert budsjett for 2005. Resultatet for 2006 ble et mindreforbruk på *4.050 millioner kroner*. I 2007 ble bydelens ramme redusert med til sammen *11,5 millioner kroner* i forhold til korrigert budsjett for 2006, og det totale resultatet for bydelen i 2007 ble *7 millioner kroner* i mindreforbruk. Bydelens ramme ble i 2008 redusert med til sammen *10,285 millioner kroner*. Det totale resultat for 2008 ble et merforbruk på *9,9 millioner kroner*. Reduksjonen i bydelens ramme for 2009 var på *0,7 millioner kroner*. Totalt gikk bydelen i *balanse* dette året.

I 2009 vedtok bystyret et nytt kriteriesystem, noe som førte til en positiv endring for bydelen. I 2010 ble bydelens ramme økt med *21 millioner kroner*, i hovedsak fordelt på følgende endringer:

Reduksjon som følge av endringer i befolkningsgrunnet:	-6 millioner
Økning som følge av endringer i kriteriesystemet:	10 millioner
Generell rammeøkning:	17 millioner
Reduserte sykehjempriser	10,5 millioner
Omstillingskutt	-4,3 millioner

Bydelen hadde i 2010 et omstillingsbehov på *15,4 millioner*, som følge av vedtatte økninger i aktivitetsnivået. Det ble derfor vedtatt og gjennomført en rekke innsparingstiltak, og effekten av disse innsparingstiltakene beløp seg totalt til *13 millioner kroner*. Bydelen senket utgiftene til blant annet hjemmetjenesten, økonomisk sosialhjelp og barnevernet noe mer enn budsjettet, og gjennomførte dessuten en rekke generelle effektiviseringskutt og innsparinger på flere tjenestesteder. Man greide ikke å spare inn på kjøp av sykehjemsplasser i like stor grad som planlagt, men ettersom bydelen reduserte utgiftene på andre områder og økte sine inntekter i større grad enn det var budsjettet med, oppnådde man totalt sett et mindreforbruk for 2010 på *9,2 millioner kroner*.

Bydelen arbeider aktivt med å tilpasse utgiftsnivået til rammene, noe som imidlertid er vanskelig når bydelen ikke gis tilstrekkelig kompensasjon for nye og endrete oppgaver. Dette gjelder særlig IKT-kostnadene og utgifter til drift og vedlikehold av parker.

Bydel Grünerløkka har i denne fireårsperioden videreutviklet sin identitet både internt i organisasjonen og eksternt overfor innbyggere og brukere. Bydelen har etablert en rekke samarbeidsrutiner og tverrfaglige møteplasser på ulike nivåer. Ambisjonen er å etablere sømløse tjenester som sikrer gode og koordinerte tjenester, tidlig intervensjon og forebygging. Vi tar i bruk lokale tiltak og vektlegger valgfrihet og brukerperspektiv. I tillegg er bydelens grunnholdning at innsatsen vår skal bidra til et selvstendig liv, aktiv og meningsfylt tilværelse og hjelp til selvhjelp.

Bydelen har en lang tradisjon for å ha fokus på inkludering og mangfold. Dette arbeidet videreføres samtidig som bydelen tar opp i seg Oslo kommunes verdier og vektlegger

engasjement og fleksibilitet for å sikre tilpassede og gode tilbud. Dette er forankret og konkretisert i bydelens personalpolitiske strategi.

Eksternt overfor publikum og brukere ønsker bydelen å vektlegge den kontinuerlige endringen og innovasjonen som preger bydelen samtidig som bydelen er bærer av en lang og viktig byhistorie.

2.1 ORGANISASJON/BEMANNING

Tabell 2 Ansatte

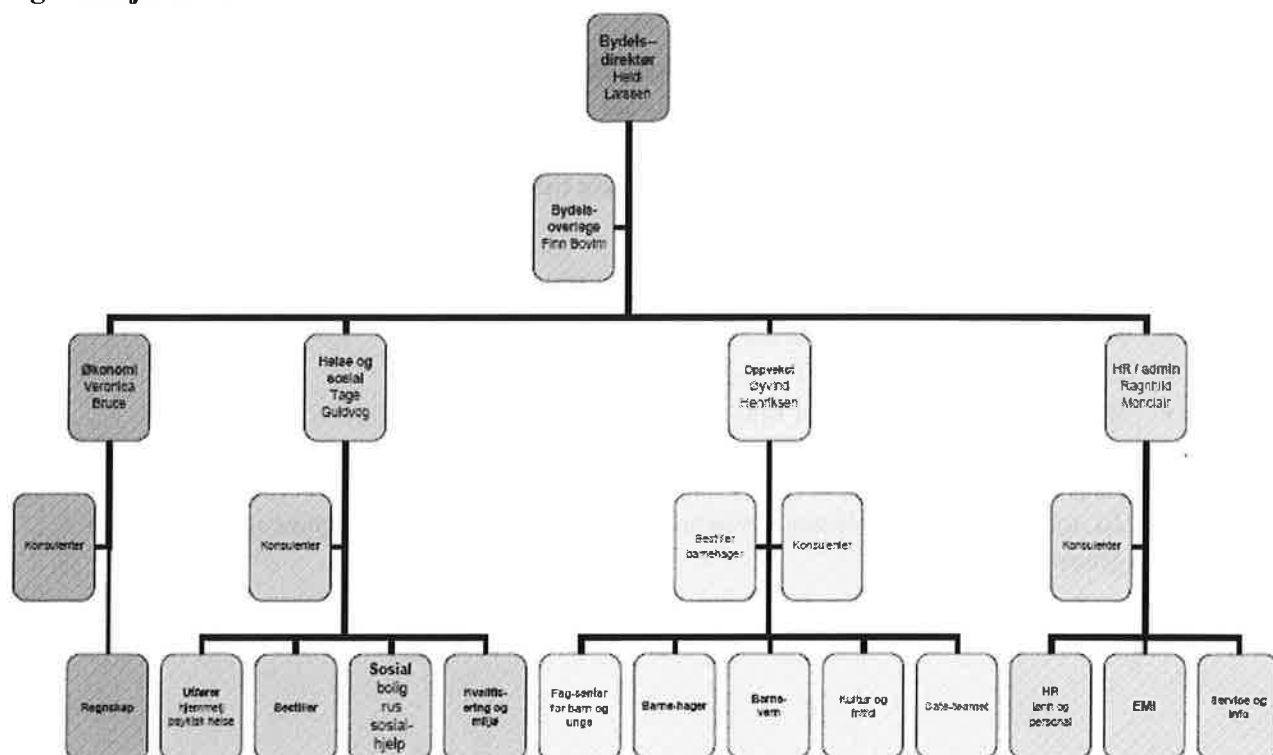
	01.01.2010	31.12.2010	Endring
Ansatte	1107	1183	76
Årsverk	989,1	1067,11	78,01

Organisasjonskart skal presenteres. Det skal opplyses om antall utførte årsverk i 2004, samt antall ansatte og antall årsverk pr. 31.12.2004. Rekruttering av sykepleiere og hjelpepleiere til bydelens pleie- og omsorgsinstitusjoner skal spesielt kommenteres.

Bemanningsøkningen omfatter etablering av Kvalifiseringsprogrammet (KVP), åpning av nye barnehageavdelinger, økt bemanning i barnevern og helsestasjon samt en stilling i administrasjonen. De nyopprettede stillingene er i all hovedsak heltidsstillinger. Bydelen har i tillegg overført flere deltidsansatte til heltidsstillinger og pr. 31.12.10 har kun 4,6% av de deltidsansatte uønsket deltid. Bydelen har 77 % kvinner og 23 % menn ansatt.

I årsberetningen for 2009 rapporterte bydelen antall ansatte pr. 31.12.09 til å være 1120. Det ble i desember 2009 foretatt en opprydding av ekstravakter som tidligere var registrert som vikarer. De er fra 01.01.10 registrert som ekstravakter i NLP og kommer ikke fram som ansatte i Cognosrapporten som ligger til grunn for rapporteringen for 2010 som viser antall ansatte pr. 01.01.10 til å være 1107.

Organisasjonskart



2.2 BEFOLKNINGSGRUNNLAG

Tabell 2 Befolkningsgrunnlag fylles ut og settes inn her.

Befolknings- utvikling	01.01.2007	01.01.2008	01.01.2009	01.01.2010	Andel av bef. i bydel pr. 01.01.2010	Andel av bef. i Oslo pr. 01.01.2010
0-2 år	1839	1945	2130	2256	4,96	8,20
3-5 år	1053	1129	1221	1317	2,89	5,99
6-9 år	992	979	1035	1125	2,47	4,65
10-17 år	1660	1 658	1 705	1 688	3,71	3,84
Sum 0-17 år	5544	5711	6091	6386	14,03	5,43
18-24 år	3944	4 112	4 349	4 681	10,28	9,00
25-66 år	28 335	29 758	31 005	32 033	70,38	8,96
67-79 år	1260	1307	1307	1388	3,05	3,77
80-89 år	904	837	799	753	1,65	4,02
90 år +	270	282	288	273	0,60	6,18
Sum 67 år +	2434	2426	2394	2414	5,30	4,03
Sum bydel	40 257	42 007	43 839	45 514	100,00	7,75
Herav innvandrere	8219	8366	8678	9182	20,17	7,81

*) Innvandrere er definert som personer med bakgrunn fra land utenom vestlige land iht. SSB's definisjon.

Bydelens vurderinger:

Hovedtrekk de siste fire år

Som vi ser har befolkningen i Bydel Grünerløkka økt med 5257 personer i perioden 2007 – 2010. Den største økningen i antall personer finner vi i aldersgruppen 25-66 år (3.698 personer) mens den største relative veksten er i aldersgruppen 18-24 år. Antall barn og unge har økt jevnt, med størst vekst i gruppen 0-5 år. Antallet personer mellom 67 og 79 år har økt litt, mens aldersgruppen 80+ er redusert med 148 personer.

Befolkningsutviklingen har stilt både de offentlige og private tilbudene i bydelen overfor store utfordringer i planperioden.

En økning i antall barn og unge betyr blant annet:

- Etablering av nye barnehageplasser
- En økning i bruk av helsestasjonstjenester og barnevern
- Et økt behov for både offentlige og private tilbud til barn og unge innenfor idrett og andre fritidstilbud

En økning av befolkningen mellom 20 og 67 år betyr blant annet:

- Økt behov for møteplasser og kulturtilbud
- Økt behov for tjenester til rus, psykiatri og boligtilbud
- Økt behov for tjenester til funksjonshemmede under 67 år

En nedgang i befolkning over 80 år +, betyr blant annet:

- At antall sykehjemsplasser reduseres og hjemmetjenestene trappes ned for denne gruppen.

2.3 OMFANG AV POLITISKE ORGANERS VIRKSOMHET

Tabell 2 Politisk omfang fylles ut og settes inn her

	2009		2010	
	Møter	Saker	Møter	Saker
<u>POLITISK UTVALG</u>				
Bydelsutvalg	7	134	7	139
Arbeidsutvalg	7	20	7	19
Lokal klagenemd	4	5	3	3
Oppvekst/kulturkomite	7	24	7	35
Byutviklingskomite	9	52	9	71
Helse- sosial og sysselsettingskomite	7	62	7	74
<u>BRUKERVALG</u>				
Eldreråd	7	36	7	27
Råd for funksjons- hemmede	5	14	6	16
Tilsynsutvalg alders- og sykehjem	12*)		14*)	
Ungdomsrådet	7	38	7	41

*) Bydelen har to tilsynsutvalg for institusjoner, hvorav det ene også er tilsynsutvalg for hjemmebaserte tjenester. Tallene angir antall tilsynsbesøk på sykehjem. Det har i tillegg vært et tilsynsbesøk i hjemmebaserte tjenester.

Bydelens vurderinger:

De tre underkomiteene har fått delegert vedtaks- og innstillingsfullmakter fra bydelsutvalget i ikke-prinsipielle saker/høringssaker. Oppvekst- miljø- og kulturkomiteen har i tillegg fullmakt til å fordele kultur- og frivillighetsmidler. Ordningen med delegasjon er god fordi den bidrar til å unngå dobbelt saksbehandling og fører til en raskere beslutningsprosess.

Komiteene fungerer også som saksforberedende organ for bydelsutvalget på sine respektive ansvars- og arbeidsområder.

3 MÅL OG RESULTATER 2010

3.1 BYDELENS OVERORDNEDE MÅL OG OPPNÅDDE RESULTATER

3.1.1 Bydelens totale ressursinnsats – driftsregnskapet

Tabell 0.1 Brutto driftsutgifter i 1000 kr.

	Regnskap 2009	Oppr. Budsjett 2010	Regulert budsjett 2010	Regnskap 2010	Avvik reg.bud/regnskap 2010
Brutto driftsutgifter					
Funksjonsområde 1	194929	180149	215241	213913	1328
Funksjonsområde 2A	325593	326072	379845	399846	-20001
Funksjonsområde 2B	150495	145994	151410	154725	-3315
Funksjonsområde 3	555279	471447	548633	563277	-14644
Sum brutte utgifter, drift	1226296	1123662	1295129	1331761	-36632
Funk.omr. 4, sosialhjelp	136277	130520	122980	131162	-8182
Sum brutto utgift + sosialhjelp	1362573	1254182	1418109	1462923	-44814

Tabell 0.1 B Netto driftsutgifter i 1000 kr.

	Regnskap 2009	Oppr. Budsjett 2010	Regulert budsjett 2010	Regnskap 2010	Avvik reg.bud/regnskap 2010
Netto driftsutgifter					
Funksjonsområde 1	132361	140647	177496	156952	20544
Funksjonsområde 2A	117 993	101 191	150 317	152 149	-1 832
Funksjonsområde 2B	136 046	134 970	142 372	138 691	3 681
Funksjonsområde 3	383166	382122	384976	379649	5327
Sum netto utgifter, drift	769566	758930	855161	827441	27720
Funk.omr. 4, sosialhjelp	120378	115877	108337	111763	-3426
Sum netto utgift + sosialhjelp	889944	874807	963498	939204	24294

Bydelens vurderinger:

Forbruk og aktivitetsutvikling 2009-2010

Regnskapsmessig har forbruket økt med 49,2 millioner. Den største økning i forbruk er på barnehager med 34, millioner. Dette har en sammenheng med økning i antall barn i barnehage med 135 barn under tre år og 122 barn over 3 år. I forbindelse med åpning av nye barnehager har husleieutgiftene til barnehager hatt en økning på 13,8 millioner.

Utgifter til helse, sosial og nærmiljø og økonomisk sosialhjelp har til sammen økt med 21 millioner. Den største økningen her gjelder kvalifiseringsprogrammet som er en ny tjeneste i 2010.

Utgifter til pleie og omsorg har hatt en liten reduksjon noe som er i tråd med befolkningsutviklingen.

Avvik vedtatt budsjett- regulert budsjett.

Budsjettrammen har i løpet av året økt med over 88 millioner. Størst er økningen på barnehager, med 49 millioner som har sammenheng med kompensasjon for nye plasser og husleie for 2009 og 2010.

Budsjettet til helse, sosial og nærmiljø og økonomisk sosialhjelp har til sammen økt med 29 millioner og har i hovedsak sammenheng med økning i rammen til kvalifiseringsprogrammet.

Resten av økningen er blant annet prosjektfinansiering og forventet tilskudd som i vedtatt budsjett var budsjettert som en inntekt. Dette er nærmere kommentert under hvert funksjonsområde.

Avvik regulert budsjett regnskap.

Bydelen har et regnskapsmessig mindreforbruk på 24.294 millioner. Korrigert for øremerkede midler som skal overføres til 2011 har bydelen et mindreforbruk på 9,2 millioner. Bydelen har etter at siste posteringer i regnskapet var avsluttet, hatt en diskusjon med Omsorgsbygg om husleie til en ny barnehage og må sannsynligvis i 2011 betale 2,2 millioner for husleie 2010. Korrigert for dette har bydelen et mindreforbruk på 7 millioner. Bydelen hadde en prognose på et mindreforbruk på 7 millioner. Forbruket fordeler seg med et merforbruk på funksjonsområde 2A barnehager og funksjonsområde 4 mens de øvrige funksjonsområdene har et mindreforbruk.

Forbruk og budsjett er nærmere kommentert under hvert funksjonsområde.

3.1.2 Bydelens investeringer

Se vedlegg 1.

3.1.3 Noter i regnskapet

1. Regnskapsprinsipper, vurderingsregler.

Bydelen tilstreber seg på å følge budsjett- og regnskapsforskriftene.

- All tilgang og bruk av midler framgår av drifts- og investeringsregnskapet.
- Alle utgifter, utbetalinger, inntekter og innbetalinger regnskapsføres i all hovedsak brutto.
- Bydelen følger anordningsprinsippet så langt det er mulig. Større utgiftsposter, refusjoner fra NAV og staten og andre kjente fordringer som vedrører 2010 er bokført.
- Bydelen følger forsiktighetsprinsippet i forhold til hva som er regnskapsført som gjeld og fordringer.
- Bydelen har gått igjennom alle fordringer og vurdert tapsavsetninger. I hovedsak er alle fordringer eldre enn 90 dager tapsavsatt.

2. Vesentlige poster

Av refusjonskrav til staten, konto 2131003 er det inntektsført 26.000.003 for refusjon brukere med kostnadskrevende tiltak.

For timelister til vikar og overtid i desember er det utgiftsført og avsatt 5.073.280.

3. Vesentlige transaksjoner

Bydelens regnskapsmessige mindreforbruk fordeler seg med -3.426.027 på økonomisk sosialhjelp og +27.715.070 på den øvrige driften

I forbindelse med Regjeringens Handlingsplan mot menneskehandelen har bydelen driftet et byomfattende prosjekt kalt Oslo Piloten. For dette har bydelen mottatt 5,7 millioner i statlig støtte, inntektsført på økonomisk sosialhjelp. I tillegg har bydelen til Oslo Piloten fått tilført budsjettmidler på driftsbudsjettet, på kr 5,15 millioner. Tilskudd og budsjettmidlene er ment å

dekke både drift av prosjektet (1,5 millioner) og utbetaling av økonomisk sosialhjelp (10,893 millioner). Korrigert for dette har økonomisk sosialhjelp et mindreforbruk på 223.973, mens drift eksklusiv økonomisk sosialhjelp får et mindreforbruk på 24.065.070.

I forbindelse med kvalifikasjonsprogrammet (KVP) har bydelen omdisponert 10, 310 millioner fra sosialhjelpsrammen til drift. Av disse er 6.716.429 benyttet til KVP De resterende 3.593.571 ligger fortsatt på drift (uten prosjekttilknytning). Korrigert for dette (i tillegg til Oslo Piloten) har økonomisk sosialhjelp et mindreforbruk på 3.817.544, mens drift eksklusiv økonomisk sosialhjelp får et mindreforbruk på 20.471.499

4. Vesentlige forpliktelser

Bystyret har for 2010 vedtatt følgende overføring til private institusjoner/ organisasjoner som budsjetteres og regnskapsføres i bydelens regnskap:

1481 Aksept kontaktsenter og omsorgshus 16.377.000

Bydelsutvalget vedtok følgende overføring til private institusjoner/ organisasjoner i 2010:

Koststed	Navn	Justert budsjett
71601	Aktivitetshuset Prinsen	4.018.000
71607	Sofienbergsenteret basseng	409.000
71615	Grünerløkka eldresenter (Nasj.foren. for folkehelsen)	2.055.000
71616	Engelsborg eldresenter (Kirkens bymisjon)	6.028.000
74371	Sinsen eldresenter (Norsk folkehjelp Oslo)	2.119.000
	Sum	

Type avtale	Årlig driftsutgift	Avtalen utløper
Leasing avtaler transportmidler	360.106	Spesifikasjon av avtaler oppbevares i administrasjonen
Leiekontrakt lokaler	92.306.000	Spesifikasjon av kontrakter oppbevares i administrasjonen

5. Betinget utfall

Bydelen har helt på slutten av regnskapsåret, hatt en diskusjon med Omsorgsbygg Oslo KF om husleie på Rodeløkka barnehage og vil muligens bli fakturert for 2,2 millioner for husleie 2010 i 2011. Dette er ikke satt opp som intern gjeld eller fordring intern i kommunen.

3.2 FUNKSJONSOMRÅDE 1: HELSE, SOSIAL OG NÆRMILJØ

3.2.1 Ansvarsområde

Ansvarsområde helse

Lov om helsetjeneste i kommunene fastslår i § 1-1 at landets kommuner skal sørge for nødvendig helsetjeneste til alle som bor eller midlertidig oppholder seg i kommunene. Kommunens helsetjeneste omfatter offentlig organisert helsetjeneste og privat helsetjeneste som drives i henhold til avtale.

Ansvarsområde sosial

Tjenestene er i hovedsak regulert i henhold til sosialtjenesteloven

Formål lov om sosiale tjenester:

- a) å fremme økonomisk og sosial trygghet, å bedre levevilkårene for vanskeligstilte, å bidra til økt likeverd og likestilling og forebygge sosiale problemer,*
- b) å bidra til at den enkelte får mulighet til å leve og bo selvstendig og til å ha en aktiv og meningsfylt tilværelse i fellesskap med andre.*

Ansvarsområde nærmiljø og administrasjon

Administrasjonen har et overordnet ansvar for at bydelens tjenester drives etter gjeldene lover og regler, politiske mål og styringssignaler og i henhold til budsjett og gjeldene avtaleverk mellom partene i arbeidslivet.

Administrasjonen har ansvar for tilsyn, kontroll og rapportering

3.2.2 Hovedmål

Møteplasser

- Bydelens møteplasser skal videreutvikles slik at de imøtekommer innbyggernes ulike behov.

Vanskeligstilte/personer med hjelpebehov

- Bydelen skal gi et godt tilbud slik at vanskeligstilte grupper får ivaretatt sine behov og sin verdighet.

3.2.3 Situasjonsbeskrivelse

Parker og nærmiljø

Bydelen ønsker gode og varierte møteplassstilbud til bydelens innbyggere og at de skal framstå som velholdte og attraktive. En stor andel av innbyggerne og besøkende har i stadig økende grad tatt i bruk bydelens uteareal. Dette stiller bydelen overfor store utfordringer i forhold til vedlikehold av parker og friluftareal og krever evne til utvikling og omstilling gjennom året. Bruken av Sofienbergparken er fortsatt økende. Dette gjør at Sofienbergparken står i en særstilling hva angår antall besøk og gir derfor særskilte utfordringer i forhold til drift. Olaf Ryes plass og Birkelunden har også økende besøk. Som en følge av dette ble det i 2010 innført tømning av avfallsbeholdere to ganger daglig i de sentrale parkene. Resultatet var meget bra og dette videreføres i 2011.

Bydelens vannanlegg er en stadig utfordring i forhold til drift og vedlikehold. Utgifter til uforutsette reparasjoner er økende. Dette skyldes både gamle anlegg og direkte hærverk. Det ble i 2010 kun utført reparasjoner etter hærverk og driftsstans. Vannanlegget i Birkelunden var ute av drift hele sesongen grunnet behov for større investeringer. Vann- og avløpsetaten gjennomførte i 2010 tetting av bassenget på Alexandre Kiellands plass. Vannanlegget var i drift deler av sesongen med vann i alle bassengene, noe som skyldtes konstant tilførsel av ekstra vann. Så snart ekstratilførselen ble stengt av, forsvant vannet i de nederste bassengene nok en gang.

Bydelsutvalgets retningslinjer for utleie av park medførte en redusert mulighet for bydelsadministrasjonen til leieinntekter. Inntektstapet medførte reduserte midler til drift og vedlikehold av parkene.

Bydelen bruker fortsatt mer penger på drift og vedlikehold av parker og nærmiljøanlegg enn det som overføres av øremerkede midler.

Gater/torg

Bydelen har inngått ca 70 kontrakter for utleie av areal til serveringssteder og forretninger.

Legetjeneste

Bydelen har 35 fastlegehjemler, fordelt på 24 mannlige og 11 kvinnelige leger, inkl en halv hjemmel for døve som er et byomfattende tilbud. Tre legehjemler ble utlyst ledig og besatt i løpet av året.

Det er ca 2000 ledige plasser hos bydelens fastleger, 22 fastleger har fulle lister.

Legene bidrar med offentlig allmennlegearbeid etter nærmere avtale med bydelen.

Miljørettet helsevern

I 2010 er det utført tilsyn og inspeksjoner i forbindelse med arbeidet med godkjenning av skoler og barnehager etter *forskrift om miljørettet helsevern i barnehager og skoler mv.* og oppfølging av tilsynsplanen for miljørettet helsevern.

Det er i 2010 behandlet 181 saker, fordelt på 97 støysaker, 35 saker om avfall, luktproblemer, boforhold og skadedyr, 33 tilsyn og 16 medisinskfaglige uttalelser.

Bydelsoverlegen har fattet 131 vedtak og skrevet 272 brev, totalt 403 utgående dokumenter. Det er videre utført 91 inspeksjoner, fordelt på 26 støymålinger, 21 inneklimaundersøkelser i barnehager og en skole, tilsyn med 4 tatoveringsvirksomheter, 4 solarier og 1 sykehjem og 35 inspeksjoner knyttet til saksbehandlingen av saker innen miljørettet helsevern.

Det er innkommet 525 brev vedrørende miljørettet helsevern i 2010.

Smittevern

Grünerløkka Smittevern er bydelens lokale smittevernkontor som har ansvar for blant annet lovpålagt tuberkulosekontroll i tillegg til reisevaksinasjon.

I 2010 har bydelen hatt 17 personer på tuberkulosebehandling, hvorav 7 personer fikk behandling for aktiv tuberkuløs sykdom og ble medisinerert med DOT - direkte observert behandling utført av hjemmesykepleien. 10 personer fikk forebyggende tuberkulosebehandling uten DOT. I tillegg har bydelen hatt 1 person på DOT som påbegynte behandlingen i 2009.

216 personer har fått utført tuberkulinundersøkelse ved Grünerløkka Smittevern. Av disse er 63 % personer som har kommet nye til landet og som har lovpålagt plikt til å gjennomføre tuberkulosekontroll ved ankomsten.

1770 personer har hatt konsultasjon for reisevaksinasjon fordelt på 151 vaksinasjonsdager. Totalt ble 249 personer vaksinert mot influensa, 71 fikk pandemivaksinen Pandemrix og 178 fikk sesonginfluensavaksinen.

Psykisk helse

En stor utfordring for bydelen er utvikling av rus- og psykiatriarbeidet. Nye handlingsplaner for arbeidet med rus og psykisk helse er i løpet av 2008/2009 vedtatt i Bydelsutvalget og er gjeldende til og med 2011.

Arbeidet i forhold til denne gruppen mennesker er spredt på flere av bydelens tjenester, og bydelen har hatt fokus på bedre koordinering av disse tjenestene i 2010 for å unngå at mennesker med store omsorgsbehov "faller mellom stolene" og samtidig utnytte bydelens ressurser bedre.

Bydelen har stort behov for tilrettelagte boliger for personer med psykisk lidelse. Gjennom etableringen av 72 nye boliger i 2004 og 2005 hadde bydelen langt på vei fått dekket behov for spesielt tilrettelagte boliger til denne målgruppen. Stadig nye brukere har behov for denne typen boliger. For en del brukere med psykiske lidelser har bydelen tilbudt kommunale leiligheter med samarbeidsavtale der beboerne forplikter seg til å ta i mot hjemmebaserte tjenester. Dette er et godt tilbud til mange, men kan ikke avhjelpe behovet for bolig til de dårligst fungerende og bydelen må kjøpe tjenester eksternt. Bydelen har etablert 25 personer med adferdsproblematikk, rus og psykiatrisk diagnose i slike kommunale boliger med vilkår og samarbeidsavtale. Det etablert et tverrfaglig team rundt denne brukergruppen, med representanter fra hjemmetjenesten, sosialsenteret, bestillerenheten og Tøyen DPS.

Bydelen har også samarbeidet tett med psykiatrien og de øvrige bydelene innen Lovisenberg sektor, og botilbudene på Grefsenlia og i Schandorffsgate har nå eksistert i noen år. Bydelen samarbeider om boliger med bydelene Gamle Oslo og St.Hanshaugen.

Samarbeidet mellom Lovisenberg sektorsykehus og bydelene i sektoren er godt. Det er bygget på en lokal samarbeidsavtale. Denne lokale avtalen er basert på den sentrale samarbeidsavtalen som ble inngått mellom Oslo kommune og Helse Øst i 2004. Avtalen ble i juni 2005 utvidet til også å gjelde barne- og ungdomspsykiatrien i sektoren. Samarbeidet mellom Tøyen DPS og bydel har blitt styrket. Bydel Grünerløkka og Lovisenberg Diakonale Sykehus (LDS) har fått midler fra Helsedirektoratet til å utvikle en organisatorisk forpliktende samhandlingsmodell. I 2010 har vi i samarbeid med LDS og Bydel Gamle Oslo arrangert tre tverrfaglige seminarer med deltakere fra bydelene og spesialisthelsetjenesten.

Sammen med Lovisenberg Diakonale Sykehus har bydelen fått midler fra Helsedirektoratet til et aktivt oppsøkende behandlingsteam etter modellen ACT (assertive community treatment), se nærmere omtale under prosjekter.

Bydel Grünerløkka har som sentrumsbydel med mange utleie- og kommunale boliger et økende antall tilfeller av personer med store atferdsproblemer. En del av disse personene er inne i en kriminell løpebane. Ingen av dem får i dag varig botilbud innenfor spesialisthelsetjenesten, og de må derfor håndteres innenfor bydelens tjenesteapparat. Ved flere av bydelens tjenestesteder har det vært meget alvorlige hendelser med grove trusler og vold. Bydelen

anmelder forholdene konsekvent, men sakene blir henlagt av politiet. Gjerningsmennene har hatt store problemer knyttet til rus og psykisk helse.

Bydelen finansierte drift av lavterskeltilbud til personer med psykisk helseproblematikk på Aktivitetshuset Prindsen. Kirkens Bymisjon drifter tilbudet.

Sosialtjenesten

NAV Grünerløkka ble åpnet i november 2009. I 2010 er det brukt mye tid og ressurser på å få det nye kontoret til å virke etter hensikten. Oslo Kommune har valgt en ledelsesmodell med to likestilte ledere, en statlig og en kommunal. Publikummottaket har fått en egen leder som er betalt 50/50 % av stat og kommune. Målet er et tilbud som brukerne oppfatter som enhetlig og koordinert og som leverer tverrfaglige tjenester. Nye arbeidsoppgaver, nye kollegaer og nybygde lokaler har krevd mye av ledelse og ansatte. Det har periodevis vært problemer knyttet til underbemanning på statlig side.

Introduksjonsprogrammet er organisatorisk plassert i NAV-sosial fra 01.04.2009. NAV Intro (stat) som tidligere var introduksjonsprogrammets kompetansepool, kartlegger og tiltaksformidler er ikke lenger sentralisert, men i stedet organisert lokalt. Noe av kompetansen har blitt borte. Nye rutiner er nå etablert, og på sikt forutsetter vi at Introduksjonsprogrammets tiltaksbehov blir tilfredsstillende ivaretatt.

Kvalifisering

Sosialtjenesten har de senere årene vridd sitt hovedfokus fra inntektssikring i et sosialt sikkerhetsnett til arbeid med sysselsetting og kvalifisering. Dette paradigmeskiftet har vært villet. Sosialtjenesten har gått bort fra geografisk baserte roder og er nå organisert etter oppgaver. Bydelen etablerte for noen år siden en egen prosjektbasert oppfølgingsavdeling på sosialsenteret. Avdelingen arbeidet målrettet med metodikken "tett individuell oppfølging" (TIO), og denne metodikken har vært til inspirasjon på veien mot NAV og kvalifiseringsprogrammet (KVP). Gjennom TIO har vi lært at resultatene kommer når oppfølgingskonsulentene har få brukere som de følger opp tilnærmet daglig, og som de oppsøker dersom brukerne "glir unna". Metoden har vært basert på stor grad av brukermedvirkning og individuell tilpassing innenfor gitte rammer.

Oppfølgingsavdelingen er videreført i en egen avdeling for "KVP og avklaring" for å styrke arbeidet med kvalifisering og sysselsetning. KVP er et tilbud til personer med vesentlig nedsatt arbeids- og inntektsevne. Programmet er forankret i Lov om sosiale tjenester, og forutsetter tett samarbeid med det statlige NAV-arbeid. Målgruppa for KVP tilsier at det må settes inn til dels betydelige oppfølgingsressurser for å nå målet. Sosialtjenestens kvalifiseringsarbeid er blitt styrket med 3 prosjektstillinger i 2010. Stillingene er finansiert gjennom statlige midler til kvalifiseringsprogrammet.

Ved utgangen av 2010 var det 211 brukere i kvalifiseringsprogrammet. Basert på erfaringene fra TIO har vi prioritert god kvalitet i arbeidsevnevurderingen og individuelt tilpassete programmer for brukerne. Det har vært en utfordring å få tilgang til og lære seg statlige saksbehandlingssystemer. Underkapasitet på statlig side har sinket framdriften i programmet. Deltakere i KVP konkurrerer med andre prioriterte grupper ved innsøkning til statlige kurs og tiltak. Dette har ført til at vi ikke har nådd målet om 55 % statlige tiltak. Mange av deltakerne i KVP har familie, og sosialsenteret har lagt vekt på å gi en helhetlig oppfølging av familien og har samarbeidet med barnevernet i de tilfellene det har vært aktuelt.

Seksjon for kvalifisering og miljø

Bydelens eget kvalifiseringstiltak, Bydelrusken, som ligger under seksjon for kvalifisering og miljø har videreført sin aktivitet i 2010 og hadde 63 deltakere. Tiltaket hadde i sommer også 30 vikarer i aldersgruppen 15-19 år. I samarbeid med Rusmiddeletaten driver Bydel Grünerløkka tiltaket Bydelrusken 2 som er et kvalifiseringstilbud til personer med rusproblemer. Bydelrusken 2 hadde 42 brukere i 2010.

Bydelruskens primæroppgave er vedlikehold av byrom og parker. I 2010 har de rehabilitert bydelens mange gatetun. Sterk økning i bruk av bydelens parker har ført til betydelig større innsats på renhold. Miljøstasjonen i Sofienbergparken blir stadig mer brukt og fikk i 2010 over 14 000 besøkende. Snekkergruppa har arbeidet med å bygge en ny miljøstasjon på Kampen, arbeidet blir fullført i 2011 og vil bli driftet av Bydelrusken 2.

Ungdom

Bydelen har prioritert ungdom i forhold til sysselsettingstiltak. Sosialsenteret har en egen avdeling for introduksjonsprogram og ungdom. "Drømmeuka" ble startet våren 2010 i et samarbeid mellom sosialtjenesten, seksjon for kvalifisering og oppvekstavdelingen. Det er et motivasjons-, utrednings- og kvalifiseringsprosjekt rettet mot vanskeligstilt ungdom. Gjennom kortvarige og intensive programmer med dans, drama og film har ungdommer blitt gitt muligheten til å se seg selv på en ny måte. Målet har vært at deltakerne skal kunne gi en positiv vurdering av egen arbeidsevne og at de skal bli bedre i stand til å velge riktig vei mot arbeid eller utdanning. Tilbakemeldingene på prosjektet så langt har vært meget positive. Sosialtjenesten har også startet et samarbeid med Krem (kreativt og mangfoldig arbeidsliv). Det er en brukerorganisasjon som utvikler metodikk for endringsarbeid særlig rettet mot ungdom. Satsing på ungdom vurderes som en avgjørende årsak til nedgangen i tallet på unge mottakere av økonomisk sosialhjelp. Samtidig har det vært en økning i antall unge som får annen oppfølging fra sosialsenteret.

Familier

Sosialsenteret har opprettet en egen avdeling for familier med barn, med ca. 270 familier som har fått forsterket oppfølging gjennom hjemmebesøk og kartlegging av behov og ressurser. Målet har vært å se familien som helhet og barna i særdeleshet. Familieavdelingen har fått opplæring i foreldreveiledning.

Sosialsenteret har siden 2008 drevet et tiltak for kvinner som har behov for norskopplæring og har barn i førskolealder. Tiltaket er et samarbeid med Stiftelsen Bethanien og Fagsenter for barn og unge. Kvinnene får norskopplæring og barna får pedagogisk oppfølging i eget lokale. Dette er en viktig arena for prekvalifisering for arbeidsmarkedet.

"Quo Vadis" er et byomfattende kvalifiseringstiltak som retter seg mot innvandrerkvinner med liten eller ingen utdanning. Tiltaket har til enhver tid ca. 50 deltakere. Bydelen mottar noen øremerkede midler til driften av tiltaket, men hovedsakelig finansieres det fra Utdanningsetaten. Det har også 2010 vært arbeidet for å finne nye lokaler til tiltaket.

Introduksjonsprogrammet

Introduksjonsprogrammet tilbyr deltagelse til målgruppen som definert under introduksjonslovens § 2 (rett og plikt). På grunn av familiegienforeninger og flytting mellom bydeler er det hele tiden usikkerhet knyttet til antall deltagere. Pr. 31.12.2010 hadde programmet 55 aktive deltagere og 13 i permisjon. Flesteparten av de aktive deltagerne hadde ukentlig 3 dagers norskopplæring og språkpraksis 2 dager, mens noen hadde programaktivitet som bestod av

aktiviteter som forbereder til ordinært arbeid (for eksempel arbeidspraksis, deltidsjobbsøkerkurs, AMO-kurs eller individstønad gjennom NAV) eller videre utdanning. Deltagerne hadde svært ulikt språknivå, og en stor andel av deltagerne fikk språkpraksis tidlig i programmet. Det har vært utfordrende å finne og følge opp språkpraksisplasser for et stort antall deltagere.

Pr 31.12.2010 hadde 81 % av deltagerne som sluttet i programmet gått over i arbeid eller utdanning, hvilket er det beste resultatet i Oslo.

Det er blitt nedlagt mye arbeid i å registrere alle flyktninger i fagsystemet slik at bydelen er med på å sikre integreringstilskudd til Oslo kommune. Vi har i 2010 arbeidet med videreutvikling og finansiering av et individuelt tilpasset tilbud for deltagere med dårlig helse.

I 2010 har vi arbeidet med sluttfasen av programmet for å bedre dette, og fortsatt ønsker vi å styrke tiltakskjeden og innsatsen i siste fase av programmet. I 2010 er arbeidsmarkedskontakten styrket gjennom et åpent møte der samarbeidspartnere og arbeidsgivere har møtt deltakerne i programmet ansikt til ansikt.

Økonomisk sosialhjelp

Bydel Grünerløkka hadde i 2009 et lite mindreforbruk av økonomisk sosialhjelp. Også i 2010 hadde bydelen et mindreforbruk i forhold til budsjett av økonomisk sosialhjelp korrigert for det byomfattende Oslo Piloten og omposteringer til Kvalifiseringsprogrammet. Det var en svak økning i antall klienter tidlig på året, men etter april har tallet ligget under budsjettforutsetningen på 988 klienter i måneden i gjennomsnitt. Antallet aktive klienter pr. måned ligger under tallene for fjoråret, men samtidig er det akkumulerte tallet på klienter noe høyere. Dette tyder på at sosialtjenesten har bistått flere til å bli økonomisk selvhjulpne. Særlig gledelig er det at antall unge under 24 år som mottar økonomisk sosialhjelp har gått ned. Systematikk i saksbehandling og grundig utredning av sakene har bidratt vesentlig til de gode resultatene. Inntekter i 2010 på 19, 4 millioner i forbindelse med økonomisk sosialhjelp er i all hovedsak refusjoner knyttet til etterbetaling av trygdeytelser. Dette viser at rutinene for refusjonskrav følges og resultatet er klart over budsjett.

Bolig

Antall personer med behov for oppfølging i forhold til bolig har økt de siste årene. Dette gjelder både framskaffelse og etablering i bolig og hjelp for å unngå tap av bolig. Sosialsenteret har etablert kontakt med en stor utleier i bydelen og driver aktiv boligframskaffelse. Sosialsenteret har egne booppfølgere som framskaffer boliger til personer som ikke makter dette selv. De arbeider også for å unngå utkastelser. Boligkontoret ble i 2009 flyttet til NAV Grünerløkka for å sikre helhetlig arbeid med boliger og boligvirkemidler. Dette førte til økt tilgjengelighet og en kraftig pågang på boligkontoret. En hel stilling har i 2010 blitt brukt til rådgivning. Antall søknader om kommunal bolig har økt. Boligkontoret har i 2010 brukt kvoten for startlån og etableringstilskudd.

Rus og psykisk helse

Sosialsenteret har i 2010 styrket fagavdelingen for rus og psykisk helse. Avdelingen yter sosialtjenester til alle som har rus eller psykisk helsesvikt som hovedproblem. En ytterligere spesialisering på rus og psykisk helse har gitt positive effekter. I løpet av 2010 har samarbeidet mellom bestillerkontoret og fagavdelingen for rus og psykisk helse blitt styrket. Samlokalisering har bidratt til styrket samarbeid.

Sosialsenteret har dessverre også i 2010 registrert en rekke grove trusler og vold fra personer med store problemer knyttet til rus og/ eller psykisk helse.

Prosjekter

Sosialsenteret har søkt og fått statlig støtte til flere prosjekter. Gjennom å innrette arbeidet mot prioriterte områder innen kvalifisering, rusmiddelmissbruk, boligtiltak, ungdom og barnefamilier er det gitt forsterkede tilbud til vanskeligstilte med hjelp av eksterne midler. Sosialsenteret har også arbeidet systematisk med brukere med svak tilknytning til arbeidslivet og oppnådd gode resultater.

Oslo Piloten

Bydelen har siden 2004 drevet det byomfattende prosjektet Oslo Piloten som gir sosialkontortjenester til antatte ofre for menneskehandel. Prosjektet har de senere årene økt i omfang og det har i 2010 vært umulig å få full kostnadsdekning fra staten. Oslo kommune har i 2010 dekket restutgiftene.

3.2.4 Hovedoversikt økonomi FO1 - netto driftsutgifter

3.2.4 Hovedoversikt økonomi FO 1 - netto driftsutgifter

Tall i 1000 kr

Netto driftsutgifter pr. KOSTRA-funkjon	Regnskap 2009	Oppr. Budsjett 2010	Regulert budsjett 2010	Regnskap 2010	Avvik reg.bud/regnskap 2010
100 Politisk styring	863	973	973	851	122
110 Kontroll og revisjon					
120 Administrasjon	23042	30513	27673	29706	-2033
121 Forvaltningstutg. i eiendomsforvaltningen					
130 Adm.lokaler	5880	4529	4529	3853	676
170 Årets premieavvik					
180 Div. fellesutgifter	5787	7000	489	143	346
190 Interne serviceenh.					
233 Annet forebyggende helsearbeid	4519	-1790	966	1088	-122
241 Diagnose, behandling og rehabilitering	32633	30664	31447	32570	-1123
242 Råd, veiledning og sosialt forebyggende arb.	36870	45412	54417	44474	9943
243 Tilbud til personer med rusproblemer	6887	7302	6802	6066	736
265 Kommunalt disponerte boliger	-2447	1014	1089	1009	80
273 Kommunle sysselsettingstiltak	3858	3108	10003	6960	3043
275 Introduksjonsordn.	8413	5630	9911	10719	-808
276 Kvalifiseringsprogr.	0	-260	24592	14637	9955
283 Bistand til etabl. og opprettholdelse av egen bolig	3138	3095	3095	3076	19
301 Plansaksbehandling					
302 Bygge- og delsaksbehandling og seksjonering					
315 Boligbygging og fysisk bomiljøtiltak					
320 Kommunal næringsvirksomhet					
333 Kommunale veier, nybygg, drit og vedlikehold	-49	0	0	0	0
334 Komm.veier, miljø- og trafiksikkerhetstiltak	4				
335 Rekreasjon i tettsted	3063	3457	1510	1800	-290
360 Naturforvaltning og friluftsliv					
365 Kulturminnevern					
377 Kunstformidling					
380 Idrett og tilskudd til andre idretsaktiviteter					
385 Andre kulturakt.	-100	0	0	0	0
386 Komm. kulturbygg					
Sum netto utgifter *)	132361	140647	177496	156952	20544

*) Tall overføres hovedoversikten, tabell 0.1.B

Bydelens vurderinger:

Funksjonsområde 1 har i 2010 en økning i forbruk på over 24,5 millioner i forhold til 2009. Den største økningen er på kvalifiseringsprogrammet som er en ny tjeneste i 2010. Budsjettet har økt med 36 millioner i løpet av året, også her er den største økningen på kvalifiseringsprogrammet.

Tjenesten har et regnskapsmessig mindreforbruk på 20,5 millioner. Korrigert for øremerkede midler som skal overføres til 2011 er mindreforbruket på 7 millioner.

Økning i forhold til 2009, økning i budsjett i løpet av året og mer/mindreforbruk er nærmere forklart under hver funksjon.

Funksjon 120 og 130 administrasjon og administrasjonslokaler

Forbruk på administrasjon og administrasjonslokaler har i 2010 økt med 4,6 millioner. Dette skyldes i hovedsak økte utgifter IKT (2,5mill.) nye stillinger i administrasjon (1mill.), samt generell pris og lønnsøkning.

Administrasjon og administrasjonslokaler har til sammen et merforbruk på 1.357 millioner. IKT utgiftene har samlet et merforbruk på 2,1 millioner og 1,9 av disse er på kostrafunksjon 120 (her føres utgifter til fellessystemer med mer). Etter sentral organisering og drifting av IKT systemene har utgiftene økt årlig. Bydelen har selv liten innflytelse på kostnadene og får ikke før langt ut på året kjennskap til de samlede utgiftene. Bydelen budsjetterte i 2010 med forbruk lik 2009 pluss forventet pristigning. Budsjettet ble, ut fra de kostnader vi da hadde kjennskap til, økt med 0,5 millioner i bydelsutvalget i juni. Etter siste fakturering har IKT utgiftene økt med 2,5 millioner i 2010 og tjenesten har et merforbruk. Øvrige tjenester regnskapsført på 120 og 130 har da et lite mindreforbruk som er jevnt fordelt på tjenestene.

Funksjon 180 Diverse fellesutgifter.

Diverse fellesutgifter har et forbruk som er 5,6 millioner lavere enn i 2009. Dette skyldes at utgifter til avtalefestet pensjon og tidlig uførepensjon nå regnskapsføres på de funksjonene der personene opprinnelig var lønnet. Budsjettet er i løpet av 2010 redusert på denne funksjonen og fordelt der utgiftene påløper.

Funksjon 233. Annet forebyggende helsearbeid.

Annet forebyggende helsearbeid har et forbruk som er 3,4 millioner lavere enn i 2009. Dette skyldes at vi i 2009 hadde utgifter til et sentralt finansiert prosjekt med bydelsvakter, som ble utgiftsført på denne funksjonen.

Funksjon 241 Diagnose, behandling og rehabilitering.

Diagnose, rehabilitering og behandling har et merforbruk på 1,1 million. Dette skyldes delvis lavere fastlønnskutt til turnuskandidat enn forutsatt i budsjett, delvis noe etterslep husleie og et merforbruk på hjelpemiddellageret.

242. Råd, veiledning og sosialt forebyggende arbeid.

Råd, veiledning og sosialt forebyggende arbeid har en økning i forbruk i forhold til 2009 på 7,6 millioner. Dette skyldes at bydelen i 2009 mottok et tilskudd til Oslo Piloten på 7,9 millioner som ble inntektsført her. For 2010 er tilskudd på 5,7 millioner inntektsført på økonomisk sosialhjelp i tillegg til at budsjettet på denne funksjon er styrket med 5,1 million.

Regulert budsjett er 9 millioner høyere enn vedtatt budsjett. 5,1 million skyldes ovennevnte budsjettjustering, 1 million er økning i forhold til fordeling av utgifter til avtalefestet pensjon, tidlig uførepensjonering og avsetning til lønnsoppgjør, mens resten er overførte midler (øremerkede prosjektmidler) fra 2009 og nye prosjektmidler i 2010.

Funksjonen har et mindreforbruk på 9,9 millioner. 1 million av dette er øremerkede midler som skal overføres til 2011 slik at reelt mindreforbruk er 8,9 millioner. Mindreforbruket må sees i sammenheng med et merforbruk på 2,4 millioner på sysselsettingstiltak. Samlet mindreforbruk for disse to tjenestene er 6,5 millioner. 4,2 av disse er økt budsjett i forbindelse med Oslo piloten hvor utgiftene er blitt ført på økonomisk sosialhjelp, 1,4 millioner skyldes

tilbakeføring av husleie betalt i 2009. (i forbindelse med utsettelse av åpning av marsstrandsgata) og ca 1 million skyldes skjevhet mellom budsjetterte og faktiske IKT utgifter på kostrafunksjoner for fagsystemene.

Funksjon 265 Kommunalt disponerte boliger.

Kommunalt disponerte boliger har en økning i forbruk på 3,4 millioner i forhold til 2009. Dette har delvis sammenheng med ny husleie til omsorgs+ boliger i Helgensens gate og delvis at det i 2010 ble tilbakebetalt for mye betalt husleie tidligere år til andre bydeler for boliger i Seljeveien.

Funksjon 273 Kommunale sysselsettingstiltak

Kommunale sysselsettingstiltak har en økning i forbruk på 2,3 millioner i forhold til 2009. Dette skyldes blant annet at flere utgifter til bydelens eget sysselsettingstiltak Rusken som tidligere ble utgiftsført på funksjon 335 Rekreasjon i tettsted nå blir utgiftsført her. Utgiftene har også økt i forbindelse med etablering av Rusken 2, et sysselsettings tiltak i samarbeid med rusmiddeletaten.

Funksjonen har et regnskapsmessig mindreforbruk på 3 millioner. Korrigert for øremerkede midler som skal overføres til 2001 har funksjonen et merforbruk på 2,4 millioner som må sees i sammenheng med mindreforbruket på kostrafunksjon 242

Funksjon 275 Introduksjonsordningen

Introduksjonsordningen har en økning i forbruk i forhold til 2009 på 2,3 millioner, i hovedsak på grunn av planlagt økning i antall deltakere. Funksjonen har et merforbruk på 0,8 millioner. Merforbruket er fordelt på lønn, økte IKT utgifter og lavere refusjon fra NAV enn budsjettert.

Funksjon 276 Kvalifiseringsprogrammet

Kvalifiseringsprogrammet er en ny tjenester i 2010. Budsjett til tjenesten er kommet som en budsjettjustering i 2010 og utgjør hovedtyngden av økningen mellom vedtatt og regulert budsjett for hele funksjonsområdet.

Tjenesten har et regnskapsmessig mindreforbruk på 9,9 millioner. Korrigert for øremerkede midler som skal overføres til 2011 er mindreforbruket på 3,4 millioner. Dette skyldes overførte midler fra rammen for økonomisk sosialhjelp, basert på en prognose med et høyere antall i programmet enn resultat og må sees i sammenheng med forbruk på økonomisk sosialhjelp.

Funksjon 335 Rekreasjon i tettsted.

Rekreasjon i tettsted har en reduksjon i forbruk på 1,2 millioner i forhold til 2009 noe som har en sammenheng med overføring av utgifter til kommunale sysselsettingstiltak.

Tjenesten er tilnærmet i balanse.

3.2.5 Måltall for tjenesteproduksjon

Obligatoriske måltall for funksjonsområde 1 – Sosialtjenesten	Resultat 2008	Resultat 2009	Måltall 2010	Resultat 2010	Avvik resultat - måltall
Finansiering til kjøp av boliger - andelen søknader behandlet innen 1 måned	95,2 %	90,3 %	80 %	93,0 %	+ 13
Søknad om kommunal bolig - andelen søknader behandlet innen 3 måneder	71,5 %	84,5 %	95 %	88,1 %	- 6,9
Andel positive vedtak for kommunal bolig effektivert innen 6 måneder	91 %	92 %	80 %	88,9 %	+ 8,9
Antall personer i døgnovernattingssteder uten kvalitetsavtale (pr 31.12.)	16	9	0	18	- 18
Antall personer med opphold over 3 måneder i døgnovernatting	30	34	0	34	- 34
Økonomisk sosialhjelp - andel søknader behandlet innen to uker	85 %	87 %	95 %	83 %	- 12
Andel deltakere som går ut i arbeid eller utdanning etter endt introduksjonsprogram	56 %	62,5 %	60 %	81 %	+ 21
Minimum andel fornøyde brukere etter brukerundersøkelser i sosialtjenesten	66 %	x	70 %	55 %	- 15

Bydelens vurderinger:

Bydelen når ikke måltall for saksbehandlingstid ved søknad om kommunal bolig, men boligkontoret er styrket personellmessig og saksbehandlingstiden går ned. Bydelen når ikke måltallene når det gjelder bruk av døgnovernattingssteder uten kvalitetsavtale og personer med opphold over 3 måneder i døgnovernatting. Årsaken til dette er i hovedsak at bydelen driver det byomfattende tiltaket mot menneskehandel, Oslo Piloten. De som blir tatt inn i prosjektet er innvilget 6 mnd. midlertidig oppholdstillatelse ("refleksjonstid"). Det er svært vanskelig å finne utleiebolig for så kort tid. Bydelen arbeider for å redusere bruk av døgnovernatting og har mot slutten av året etablert flere av deltakerne i Oslo Piloten i egen bolig.

Brukerundersøkelsen hadde deltakelse på 12 %. Det er derfor usikkert om resultatet gjenspeiler brukernes opplevelse av sosialtjenesten. Resultatet ligger over gjennomsnittet i byen, men er ikke tilfredsstillende. Bydelen vil gjennomgå brukerundersøkelsen.

Bydelens vurderinger av barns situasjon i sosialhjelpsvedtak:

Bydelen har prioritert barnefamilier i flere år og har organisert sosialtjenesten med egne familieenheter. Barns situasjon er innarbeidet som en fast del av saksbehandlingen og oppfølgingsarbeidet. I sosialhjelpsvedtakene tilstrebes det å gi konkrete vurderinger av barnas situasjon og i mange tilfeller er det gitt tilleggssytelser eller økt støtte til basis.

Bydelens vurderinger av rusomsorg:

Bydelen har en egen avdeling innenfor sosialsenteret som arbeider med rus- og psykisk helseproblematikk. Enheten samarbeider tett med bestillerenheten og avdeling for miljøarbeid og psykisk helse innenfor hjemmetjenesten. Bydelen har hatt et kvalifiserings-/ sysselsettingsprosjekt som bistår ungdom mellom 18 og 24 år med rusproblemer. Bydelen har også hatt et prosjekt rettet mot familier med rusproblematikk. Prosjektene er støttet av Helsedirektoratet.

Obligatoriske nøkkeltall for funksjonsområde 1 - Helse, sosial og nærmiljø	Resultat 2007	Resultat 2008	Resultat 2009	Resultat 2010
Antall mottakere av økonomisk sosialhjelp	2170	2004	2191	2238
Antall deltakere i kvalifiseringsprogram den 31.12.	0	0	21	211
Antall deltagere i introduksjonsordning den 31.12.	70	59	54	55
Andel sosialhjelpsmottakere 25-66 år i forhold til innbyggere 25-66 år	6,4 %	5,8 %	6,2 %	6,0 %
Andel sosialhjelpsmottakere 18-24 år i forhold til innbyggere 18-24 år	5,6 %	4,6 %	6,2 %	5,6 %
Brutto driftsutgifter til økonomisk sosialhjelp pr mottaker	51 242	52 073	61 879	58 606
Gjennomsnittlig stønadslengde økonomisk sosialhjelp (måneder)	5,5	5,6	5,5	5,3
Gjennomsnittlig stønadslengde økonomisk sosialhjelp - mottakere 18-24 år	4,0	4,0	4,0	3,6
Andel mottakere med sosialhjelp/ introduksjonsstønad som hovedinntektskilde	58 %	64 %	65 %	58 %
Andel sosialhjelpsmottakere med stønad i 6 måneder eller mer	760	791	954	720

Bydelens vurderinger:

Bydelens sosialtjeneste fikk i 2010 en svak økning i antall sosialhjelpsmottakere. Det kan delvis ha sin årsak i det stramme arbeidsmarkedet, men noe kan også være en følge av at deltakere i Kvalifiseringsprogrammet får kvalifiseringsstønad som registreres i saksbehandlingssystemet Oskar. Fra oppstarten av NAV Grünerløkka i november 2009 har ungdom vært en prioritert gruppe. Det har i 2010 vært færre enn året før i aldersgruppen 18 – 24 år som har mottatt økonomisk sosialhjelp.

Det har vært en nedgang i andel sosialhjelpsmottakere med stønad i over 6 måneder. NAV Grünerløkka har hatt kvalifiseringsprogrammet som hovedsatsningsområde og har arbeidet systematisk for å redusere langtidsledigheten.

Gjennom satsning på tiltak rettet mot unge sosialhjelpsmottakere og en prioritering av arbeidet med kvalifiseringsprogrammet arbeider bydelen systematisk for å øke økonomisk og sosial trygghet gjennom å medvirke til at den enkelte i størst mulig grad blir selvhjulpent. Bydelen driver også egne kvalifiserings- og prekvalifiseringstiltak rettet mot innvandrerkvinner, rusmiddelmissbrukere og personer med store yrkeshemninger

Måltall 2010 (Måltallet defineres som det antall deltakere som er i kvalifiseringsprogrammet 31.12. inkl. evt. i permisjon)	211
Registrerte søknader i 2010	265
Innvilgede søknader i 2010	202
Søknader vedtatt avslått	39
Antall deltakere som har vært i programmet i løpet av året	245
Deltakere 31.12. (Deltakere med kvalifiseringsstønad som løper inkl. evt. i permisjon)	212
Droppet ut i 2010 (Antall vedtak om varig stans i stønad som følge av ikke avtalt uteblivelser fra tiltak i programmet)	5
Antall deltakere med kvp 31.12. som har mottatt supplerende sosialhjelp samtidig med kvalifiseringsstønad i løpet av siste tertial.	50

Bydelens vurderinger:

Bydelen åpnet NAV kontor først i november 2009 og var derfor blant de siste bydelene til å starte Kvalifiseringsprogrammet (KVP). Bydelen prioriterte første halvår i 2010 å bygge opp kompetanse gjennom å arbeide grundig med få deltakere i KVP. Arbeidet ble intensivert i andre halvår av 2010 og bydelen nådde årets måltall for KVP.

3.3 FUNKSJONSOMRÅDE 2 A: BARNEHAGER

3.3.1 Ansvarsområde

Funksjonsområdet inneholder:

14 kommunale barnehageenheter

9 private barnehager

2 private familiebarnehager

1 barnepark

1 åpen barnehage

Barnehagetilbud til barn av kvinner som går på norskkurs (privat og kommunalt)

Gratis norsk språkopplæringstilbud "Språkstigen"

Fagsenter for barn og unge, avdeling Pedagogisk team

Barnehager er forankret i lov om barnehager med forskrifter og rammeplan for barnehager. Kommunen har ansvar for utbygging og drift av barnehager og har plikt til å sørge for at det finnes et tilstrekkelig antall barnehageplasser for barn under opplæringspliktig alder. Kommunen har også plikt til å gi et tilbud til funksjonshemmede barn dersom de etter en sakkyndig vurdering kan ha nytte av opphold i barnehage (lov om barnehager § 9). Barn som omfattes av omsorgsvedtak og andre vedtak fattet av fylkesnemnda i medhold av lov om barneverntjenester (§ 4-12 og § 4-4 fjerde ledd) skal også gis et tilbud. Barn som sikres barnehageplass som frivillig hjelpetiltak etter vedtak i medhold av lov om barneverntjenester § 4-4 annet ledd, har også rett til barnehageplass. De barna som allerede har plass, har rett på plass fram til opplæringspliktig alder eller til skolestart.

Bydelen skal føre tilsyn med alle kommunale og private barnehager. Godkjente barnehager etablert før 2011 har rett til økonomisk rammetilskudd. Driften av barnehager reguleres for øvrig av vedtekter som fastsettes av eier. Standardvedtekter og den enkelte barnehages vedtekter utgjør til sammen de vedtekter som gjelder for den enkelte kommunale barnehage.

Barnepark utgjør også en del av tilbudet i bydelen. Barnepark er et korttids utendørs leke- og aktivitetstilbud for barn og har egne vedtekter.

FSBU avdeling Pedagogisk team:

- tildeler ressurser til barnehagene for tilrettelegging av barnehagetilbudet for barn med nedsatt funksjonsevne. Disse ressursene følger Barnehageloven.
- har ansvar for å fatte vedtak og utføre spesialpedagogisk hjelp etter Opplæringsloven § 5- 7. Flere barn med vedtak etter Opplæringsloven har behov som også utløser tilretteleggingsmidler etter barnehageloven.
- har ansvar for å fordele øremerkede statlige tilskudd til tiltak for bedre språkforståelsen blant minoritetsspråklige barn i førskolealder. Tildelingen skjer etter søknad fra bydelens barnehager.
- driver tilbudet ”Språkstigen”. Språkstigen er et pedagogisk korttidstilbud for minoritetsspråklige 4- og 5-åringer uten barnehageplass. Målet er å styrke barna språklig og sosialt før skolestart, og tilbudet er også et viktig tiltak for rekruttering til ordinær barnehage. Tilbudet er en del av Grünerløkka familiesenter; et samarbeidsprosjekt mellom FSBU, NAV og stiftelsen Betanien.
- bidrar med observasjon/ kartlegging, veiledning og opplæring til barnehageansatte i samarbeid med barnehagens ledelse.

3.3.2 Hovedmål

Hovedmål:

Bydelen skal ha et tilbud som sikrer et godt, trygt og ressursrikt oppvekstmiljø for barn og unge.

Delmål og strategier som berører funksjonsområdet:

- Bydelen skal ha et godt og variert basistilbud
 - Forebyggende og helsefremmende aktiviteter
 - Samarbeid
 - Ressurstenkning – fokus på barnas og familiens ressurser og muligheter
 - Råd og veiledning
 - For å rekruttere faglært arbeidskraft skal bydelen tilby gode lærling- og lære kandidatplasser
- Tilbudene skal være i samsvar med veksten i aldersgruppene
 - Øke kapasiteten i berørte tjenester
 - Utbygging og tilpassing
 - Aktiv og målrettet rekruttering
 - Fleksible tilbud
 - Primært sørge for etablering av kommunale barnehager da bygging og drift av barnehager er et offentlig ansvar
 - Tilby brukertilpassede barnehagetilbud til alle som ønsker det til enhver tid
 - Utvide barnehagetilbudet ut over 08.00 og 17.00
- Bydelen skal ha et effektivt og godt tverrfaglig samarbeid både når det gjelder enkeltindivider og grupper av barn og unge.
 - Koordinerte tjenester
 - Tverrfaglige møteplasser
 - Rådgivning
 - God informasjonsflyt

Samarbeid, tidlig intervensjon og myndiggjøring er sentrale innsatsområder i 2011. Bydelen har etablert en rekke samarbeidsrutiner og tverrfaglige møteplasser på ulike nivåer. Dette er fundamentet for ambisjonene om å etablere sømløse tjenester som sikrer gode og koordinerte tilbud til barn og ungdom. All erfaring tilsier at det lønner seg å sette i gang tiltak tidlig der det er bekymring. Helsestasjonen og barnehagene blir viktige arenaer for å fange opp bekymringer og involvere de tjenestene som er nødvendig. I tillegg er bydelens grunnholdning at innsatsen skal ha hovedfokus på å bidra til selvhjulpenhet. Barn, ungdom og deres familier skal få hjelp til å klare seg selv og mestre sin egen livssituasjon.

3.3.3 Situasjonsbeskrivelse

Familier med barn i barnehagealder orienteres om barnehage tilbudet gjennom barnehagene, oppvekstavdelingen, bestillerkontoret, helsestasjonene, barnevernstjenesten, bydelens internettsider og servicekontoret. I tillegg orienteres alle gjennom Oslo kommunes sentrale annonser i god tid før hovedopptaket som er 1. mars.

Foreldre med barn i barnehage mottar søskenmoderasjon. I henhold til forskrift om likebehandling av private og kommunale barnehager, samt innføring av maksimalpris, er det utarbeidet retningslinjer for beregning av tilskudd til den enkelte barnehage.

Bydelen ga pr 31.12 2010 barnehage tilbud til 2408 barn i alderen 1- 5 år. Ved årets hovedopptak kunne bydelen tilby barnehageplass til alle søkere som fylte ett år før 01.09.10 i henhold til reglene for rett til barnehageplass.

I forbindelse med etablering av nye barnehageplasser har bydelen slitt med å rekruttere førskolelærere. Pr 31.12. 2010 var det innvilget 56 dispensasjoner fra førskolelærerkravet. Det er nedsatt en arbeidsgruppe som jobber konkret med strategier og tiltak for rekruttering av førskolelærere. Et av tiltakene som har vist seg å gi gode resultater er samarbeid med Universitet i Karlstad. Bydelens barnehager har pr i dag 15 ansatte som kvalifiserer seg til førskolelærere gjennom ABF- ordningen (arbeidsplassbasert førskolelærerutdanning). Den første puljen er ferdig med utdanningen høsten 2011.

Parallelt med massiv utbygging og etablering av nye plasser i barnehagesektoren er det i økende grad fokus på innhold og kvalitet i barnehage tilbudet. Kompetanseheving blant alle ansatte er en sentral del av arbeidet med kvalitetsutvikling. Det er nedsatt en gruppe som arbeider systematisk med kompetanseutviklende tiltak og opplæring i tråd med sentrale føringer og lokale behov. Innsatsområdet i 2010 har vært å styrke pedagogisk ledelse i barnehagene. Pedagogiske ledere og fagledere i barnehagene har høsten 2010 gjennomgått en kursrekke i ledelse og organisasjonsutvikling. Bydelens fagledergruppe har utarbeidet og gjennomført en kursrekke for pedagogiske ledere på dispensasjon. I tillegg jobbes det aktivt med systematisk veiledning og lokalt utviklingsarbeid og fagforum på alle nivåer i barnehagene. Det avholdes årlige felles tema/planleggingsdager for alle ansatte i barnehagene. Tema i 2010 var barns medvirkning med særlig fokus på tilrettelegging for de minste barna i barnehagen. Brukerundersøkelse i alle barnehager er gjennomført våren 2010, og utgjør et nyttig bidrag til arbeidet med kvalitetsutvikling i bydelens barnehager.

Tverrfaglig samarbeid og tidlig intervensjon er et satsningsområde i bydelen. I 2010 er det utarbeidet samarbeidsrutiner med helsestasjonene og inngått samarbeidsavtaler mellom barnehagene og barnvernet og grunnskoler i bydelen.

Fra 2011 vil øremerkede statstilskudd til drift av barnehager gå inn i rammeoverføringer til kommunene fra staten. Tilskudd til tiltak for bedre språkforståelsen blant minoritetsspråklige

barn i førskolealder er det eneste unntaket fra dette, og vil fremdeles være et øremerket tilskudd fra staten.

Alle de kommunale barnehagene er kjent med og benytter veilederen ABC og 1,2,3 i sitt arbeid. Det er avholdt nettverksmøter for matte- og språkansvarlige i de kommunale barnehagene, og er gjennomført kurs i temaet "Antall, rom og form" og bruk av mattelekpakken for ressurspersoner tilknyttet dette fagområdet.

Per 31.12.2010 var det 66 barn som hadde utløst ressurser etter Opplæringsloven § 5- 7 og/ eller Barnehageloven i 2010. Det er en økning på 39 barn fra 2009. Per 31.12.2010 har det vært fattet vedtak om 25 057 årstimer spesialpedagogisk hjelp etter Opplæringsloven § 5- 7. Statistikken viser at det er en økning av vedtak på 8 482 årstimer i perioden fra 01.10.09 (: 13 070 årstimer) til 01.10.10 (: 21 552 årstimer). Vedtakene fattes etter at foreldre har søkt om spesialpedagogisk hjelp, og på bakgrunn av en sakkyndig vurdering fra PPT som har vurdert barnets behov.

Det er kjøpt 5 plasser i byomfattende spesialbarnehager i 2010, mens det i 2009 ble kjøpt 2 plasser i slike tilbud.

I perioden fra 01.10.09 til 01.10.10 var det en økning fra 19 860 til 24 191 timer på tilretteleggingstimer i barnehager for barn med spesielle behov (en økning på 4 331 timer). Tildelingen er gjort på bakgrunn av søknader fra barnehagen om ekstra ressurser for å tilrettelegge tilbudet for barn med nedsatt funksjonsevne.

Totalt 13 av bydelens barnehager fikk i 2010 tildeling av midler til tiltak for å bedre språkforståelsen blant barn med minoritetsspråklig bakgrunn i førskolealder. De fleste barnehagene fikk midler til å ansette flerspråklig assistent, norsk språkressurs, materiell, kurs og annen kompetanseheving.

Deichmanske bibliotek i bydelen ble tildelt midler for å gjennomføre tiltak som når ut både til barnehagene og til barn som ikke går i barnehage. Biblioteket melder om økt besøk av barn og barnehager.

Tiltakene i barnehagene og ved Deichmanske bibliotek har vært gitt som gruppetilbud. Det anslås at rundt 150 barn i førskolealder med minoritetsspråklig bakgrunn har vært omfattet av tiltaket. I tillegg har barn utenfor målgruppen også tatt del i og hatt glede av tiltakene. Tilskuddet har lønnet en førskolelærer som har bistått barnehagene i arbeidet med språkstimulering og flerkulturelt arbeid. Det har i hele 2010 vært samarbeid mellom Fagsenter for barn og unge, Deichmanske bibliotek, barnehagene og Høgskolen i Oslo/NAFO. Dette samarbeidet har vært på ulike nivåer.

I 2010 benyttet 23 barn tilbudet på Språkstigen. Av disse begynte 2 på skolen høsten 2010, og 7 begynte i ordinær barnehage i løpet av året. Personalet har jobbet med å utvikle metoder for kartlegging, samt utprøving av metoder og pedagogiske opplegg for språkstimulering. Arbeidet kjennetegnes av et helhetlig syn på barn, deres utvikling og at barnas miljø og omgivelser er viktige faktorer for læring.

3.3.4 Hovedoversikt økonomi F - 2 A - netto driftsutgifter

Netto driftsutgifter pr. KOSTRA-funksjon	Regnskap 2009	Oppr. Budsjett 2010	Regulert budsjett 2010	Regnskap 2010	Avvik reg.bud/regnskap 2010
201 Førskole	62 979	56 654	81 921	82 209	-288
211 Styket tilbud til førskolebarn	13 847	6 816	16 820	16 926	-106
221 Førskolelokaler og skyss	41 165	37 721	51 576	53 014	-1 438
Sum netto utgifter *)	117 991	101 191	150 317	152 149	-1 832

Bydelens vurderinger:

Bydelens utgifter til barnehager har økt med vel 34 millioner kroner fra 2009 til 2010, noe som sees i sammenheng med den store økningen i antall barnehageplasser. Husleieutgiftene har økt med 13,8 millioner kroner, noe som har sammenheng med helårsvirkning for barnehager åpnet i løpet av 2009 og nye barnehager ferdigstilt i løpet av 2010.

Barnehagene har et merforbruk på 1,8 millioner noe som har sammenheng med at bydelen på grunn av forskyvninger av barn over og under tre år har fått noe mindre kompensasjon for nye plasser enn forutsatt i budsjett.

3.3.5 Måltall- og nøkkeltall for tjenesteproduksjon

Obligatoriske måltall for funksjonsområde 2 A - Barnehager	Resultat 2008	Resultat 2009	Måltall 2010	Resultat 2010	Avvik resultat - måltall
Andel barn 1-5 år med barnehageplass	76,8%	79,2%	90%	90,7% *	0,7%
* basert på befolkningsstatistikk pr 010110					
Obligatoriske nøkkeltall for: Funksjonsområde 2A – Barnehager	Resultat 2007	Resultat 2008	Resultat 2009	Resultat 2010	
Andel barn 1-2 år med barnehageplass (dekningsgrad)	62,4 %	69,4 %	70,1 %	81,5%	
Andel barn 3-5 år med barnehageplass (dekningsgrad)	79,1 %	84,4 %	88,5 %	100%	
Antall barn 1-2 år med barnehageplass	722	893	955	1090	
Antall barn 3-5 år med barnehageplass	982	1 042	1 196	1318	
Andel ansatte i barnehager med førskolelærerutdanning	27,3 %	28,5 %	29,3 %	29,6%	
Andel ansatte i kommunale barnehager med dispensasjon fra kravet om førskolelærerutdanning	30,2%	30,9%	30,6%	33,7%	
-herav med annen pedagogisk utdanning	35,1%	23,4%	16,9%	39,2%	
Andel barn fra språklige og kulturelle minoriteter som går i barnehage, i forhold til innvandrerbarn 0-5 år.	41,8 %	51,9 %	60,4 %	55,1%	
Korrigerte brutto driftsutgifter i kroner pr. barn i kommunal barnehage	117 786	118 884	127 050*	163 058	

* For resultat 2009 er tallmateriale tilsendt fra UKE ifm. budsjett 2011 benyttet. Disse tallene stemmer ikke med tall fra årsberetning 2009. Dette gjør tallene mellom 2009 og 2010 vanskelig sammenlignbare.

Bydelens vurderinger:

Etablering av nye barnehageplasser har gått etter planen. Bydelen er nå inne i en fase hvor få nye plasser etableres. Det neste store prosjektet realiseres i 2012.

Andelen med barnehageplass 2010 er basert på totalt antall plasser og ikke korrigeret for bydelens egne barn. Videre er det regnet på siste tilgjengelige statistikk pr. 01.01.10 og har derfor ikke tatt høyde for befolkningsvekst i løpet av året.

Nøkkeltallene for tidligere år er hentet fra sentrale oversikter og kan avvike noe fra tidligere år.

Bydelen jobber aktivt med rekrutteringstiltak, men har fortsatt en stor andel ansatte med dispensasjon fra kravet om førskolelærerutdanning. Bydelen ser det som positivt at ca. 40 % av disse ansatte har annen relevant pedagogisk utdanning.

3.4 FUNKSJONSOMRÅDE 2 B: OPPVEKST

3.4.1 Ansvarsområde

Funksjonsområde inneholder:

Fagsenter for barn og unge, avdeling helsestasjon 0-5 år, svangerskapsomsorg, skole- og ungdomshelsetjenesten, inkludert helsestasjon for ungdom.

Fagsenter for barn og unge, avdeling Ergo-/fysioterapi

Rådgivningsgruppe for barn og unge

1 barnevernsenter

Døgntakten

1 fritidsklubb (Dragen)

X-ray ungdomskulturhus

Sommerklubber

Sinsen kulturhus med kulturstasjon for barn og unge

”Jentehuset” i Kjøbenhavngata

Gateteam

SaLTo

Barnevernsarbeidet i bydelen er regulert av lov om barneverntjenester. Kommunen har ansvar for å gi råd og veiledning, treffe vedtak i henhold til loven, eventuelt innstille til vedtak, forberede saker for behandling i fylkesnemnda og iverksette og følge opp tiltak.

Fylkesnemnda i Oslo og Akershus for sosiale saker fatter tvangsvedtak. I hver kommune skal det være en administrasjon med en leder som har ansvar for oppgaver etter loven.

Bydelsbarnevernet skal bestille institusjonsplasser og fosterhjems plasser av Barne- og familieetaten. Etatens mottaks- og konsultasjonsavdeling har ansvar for å yte bydelsbarnevernet råd og veiledning før eventuell plassering i institusjon foretas. Etaten bistår også Kommuneadvokaten, på bydelens vegne, i barnevernssaker som bringes inn for domstolene.

Det helsefremmende og forebyggende arbeidet for barn og unge 0-20 år i henhold til kommunehelsetjenesteloven ivaretas av kvalifisert helsepersonell.

Helsetjenestene omfatter alle barn og unge i alderen 0-20 år, foreldre og andre omsorgspersoner, samt vordende foreldre. Formålet er å fremme fysisk og psykisk helse, fremme gode sosiale og miljømessige forhold, og å forebygge sykdommer og skader.

Kommunen har et særlig ansvar overfor individer med spesielle behov grunnet kronisk sykdom, funksjonshemning og utsatte grupper. Tilbudet omfatter helseundersøkelser, veiledning og rådgivning, nettverksskapende arbeid, undervisning og helseopplysning.

3.4.2 Hovedmål

Bydelen skal ha et tilbud som sikrer et godt, trygt og ressursrikt oppvekstmiljø for barn og unge.

Delmål og strategier som berører funksjonsområdet

- Bydelen skal ha et godt og variert basistilbud
 - Forebyggende og helsefremmende aktiviteter
 - Samarbeid
 - Ressurstenkning – fokus på barnas og familiens ressurser og muligheter
 - Oppsøkende arbeid
 - Lokale tiltak
 - Vitalisering av naturlige nettverk
 - Lavterskeltilbud
 - Råd og veiledning
 - For å rekruttere faglært arbeidskraft skal bydelen tilby gode lærling- og lære kandidatplasser
- Tilbudene skal være i samsvar med veksten i aldersgruppene
 - Øke kapasiteten i berørte tjenester
 - Utbygging og tilpassing
 - Aktiv og målrettet rekruttering
 - Fleksible tilbud
 - Utvide kulturskoletilbudet
 - Styrke fritidstilbudet for ungdom
- Bydelen skal ha et effektivt og godt tverrfaglig samarbeid både når det gjelder enkeltindivider og grupper av barn og unge.
 - En hovedkontakt
 - Koordinerte tjenester
 - Styrke barnevernet og det samarbeidet det har med andre etater
 - Utvikle og løpende kvalitetskontrollere "BAUT" – et samarbeid mellom barnevern og fritidssektor
 - Tverrfaglige møteplasser
 - Rådgivning
 - God informasjonsflyt
 - Legge forholdene til rette slik at barn og unge selv aktivt kan utarbeide informasjon og ha innvirkning på informasjonsflyt og kommunikasjonskanaler i bydelen spesielt på tema og områder som angår dem selv
- Barn, unge og deres familier skal ha møteplasser som gir alle muligheter for utfoldelse, opplevelser, nettverksbygging og sosial utvikling.
 - Samlokalisering av tjenester
 - Variert fritidstilbud
 - Tilgjengelig og trygge parker/grønne lunger
 - Tilrettelagte lekeplasser
 - Samarbeid med frivillige
 - Bruke kulturarrangementer til å fremme samhold, forståelse og kunnskap mellom kulturer og generasjoner

- Stimulere til et økt tilbud for barn og unge innenfor bl.a. idrett og frivillige organisasjoner
- Bidra til økt rekruttering og deltagelse i fritidsaktiviteter ved informasjon i offentlig tilgjengelige kanaler
- Arbeide for at møterom kan benyttes gratis på bydelens skoler for eksempel for frivillige organisasjoner og på den måten bli viktige aktivitetshus i lokalmiljøet
- Oppsøkende virksomhet

Samarbeid, tidlig intervensjon og myndiggjøring er sentrale innsatsområder i 2011. Bydelen har etablert en rekke samarbeidsrutiner og tverrfaglige møteplasser på ulike nivåer. Dette er fundamentet for ambisjonene om å etablere sømløse tjenester som sikrer gode og koordinerte tilbud til barn og ungdom. All erfaring tilsier at det lønner seg å sette i gang tiltak tidlig der det er bekymring. Helsestasjonen og barnehagene blir viktige arenaer for å fange opp bekymringer og involvere de tjenestene som er nødvendig. I tillegg er bydelens grunnholdning at innsatsen skal ha hovedfokus på å bidra til selvhjulpenhet. Barn, ungdom og deres familier skal få hjelp til å klare seg selv og mestre sin egen livssituasjon.

3.4.3 Situasjonsbeskrivelse

Situasjonsbeskrivelse barnevern

Barnverntjenesten mottok i 2010 404 meldinger mot 333 meldinger i 2009.

Pr. 31.12.10: 316 totalt i tiltak (herav 42 over 18 år): 205 i familien og 111 utenfor familien.

Pr. 31.12.09: 367 totalt i tiltak (herav 35 over 18 år): 262 i familien og 105 utenfor familien.

Pr. 31.12.08: 324 totalt i tiltak (herav 29 over 18 år): 224 i familien og 100 utenfor familien.

Pr. 31.12.07: 272 totalt i tiltak (herav 23 over 18 år): 172 i familien og 100 utenfor familien.

I løpet av året 2010 har 507 barn og unge vært i tiltak i og utenfor familien. I 2009 var tilsvarende tall 474. 28 barn med aktiv tiltakssak i barneverntjenesten flyttet til andre bydeler. I 2010 var det en nedgang i antall institusjonsdøgn, fra 7366 i 2009 mot 6830 i 2010. Det var en oppgang i antall fosterhjemdøgn, fra 24311 i 2009 mot 25211 i 2010.

I aldersgruppen 6-12 år, finner vi pr. 31.12.10 den største andelen av barn med tiltak i barneverntjenesten, totalt 109. Dette fordeler seg på 80 barn med tiltak i hjemmet og 29 barn med tiltak utenfor hjemmet. Av disse 29 barna, er 22 barn plassert i fosterhjem og 7 barn plassert i institusjon. Fire av barna som er plassert i institusjon er plassert etter akuttparagrafer. For seks av de institusjonsplasserte barna ble det i 2010 besluttet å fremme forslag om omsorgsovertagelse i hht lov om barneverntjenester § 4-12. Ett av barna i denne aldersgruppen, som også har et søsken i aldersgruppe 0-5 år, har pr. januar 2011 vært ett år i beredskapshjem. Situasjonen med opphold av så lang varighet i institusjon og/eller beredskapshjem vurderes å være en særlig utfordring for barneverntjenesten og barneverntjenestens arbeid på flere områder. Det er ut fra et barnevernfaglig synspunkt uheldig at små barn over lang tid blir værende i institusjonslignende tiltak, bl.a. med tanke på den belastning det er for barn å leve i uvisshet om egen fremtid. Erfaringen tilsier også at det tar lengre tid å fremskaffe fosterhjem til søsken. For barneverntjenesten medfølger også økonomiske utfordringer opp mot budsjettet, når plasseringer i institusjon og beredskapshjem blir av langvarig art.

I aldersgruppene 0-5 år har barneverntjenesten tiltak på 81 barn, hvorav fem er på institusjon pr. 31.12.2010. I aldersgruppen 13-17 år har barneverntjenesten tiltak på 84 barn, hvorav ni er på institusjon. Barneverntjenesten følger opp 42 unge i alderen 18-23 år.

Barneverntjenesten ser en klar utfordring i å fremskaffe andre alternativer enn institusjon til ungdom over 14 år. Samtidig registreres et behov for alternativer til fosterhjems plasseringer for ungdom i aldersgruppen 13-18 år. Barneverntjenesten har i 2010 vært delaktig i arbeidet med å etablere et bokollektiv for inntil 4 ungdommer. Bokollektivet skal driftes av barneverntjenesten, og administreres av bydelsadministrasjonen. Det skal i kollektivet være bofaste miljøarbeidere med døgnbemanning for ungdommene. Kollektivet vil stå innflyttningsklart i april 2011.

Utvikling av lokale tiltak som er bærekraftige er en sentral utfordring for bydelen. Samarbeidet barneverntjenesten har opp mot Gateteamet og BAUT er en vesentlig suksessfaktor i hht behovet for deres arbeid opp mot de ungdommene som skal bo i kollektivet.

Barneverntjenesten utøver råd og veiledning innenfor barneverntjenestens saksområde til beboere og andre deler av tjenesteapparatet i bydelen. Disse oppgavene fanges ikke opp av rapporterings/statistikksystemer.

Bydelen har som satsningsområder tidlig intervensjon, sømløse tilbud til brukerne og egenkraftmobilisering (empowerment). Med dette som bakteppe vil det fra februar 2011 etableres et eget team i barneverntjenesten. Teamet vil være underlagt barneverntjenestens nestleder, med tanke på at teamets ressurser ved behov skal tilføres de tre øvrige fagteamene; barneteamet, ungdomsteamet og fosterhjem-/omsorgsteamet. Det nyetablerte teamet vil bestå av en nettverkskonsulent, tre familierapeuter og en konsulent med spisskompetanse på vold i nære relasjoner. Teamets arbeid vil også ha fokus på ungdom i ettervern og ungdom som er i en fase hvor de skal reetableres i sine familier eller andre type boliger etter institusjonsopphold.

Stillingen som nettverkskonsulent ble opprettet i 2010. Nettverkskonsulenten skal som hovedarbeidsoppgave drive oppstartsmøter i undersøkelsesfasen av en undersøkelse i hht lov om barneverntjenester § 4-3. Nettverkskonsulenten skal også være en pådriver og inspirator for å etablere nettverksmøter som tiltak i barneverntjenestens tiltakssaker i hht lov om barneverntjenester § 4-4,2. ledd. Det metodiske arbeidet med oppstartsmøter i undersøkelsesfasen samt nettverksmøter i tiltaksfasen er i tråd med bydelens satsing på sømløse tiltakskjeder og egenkraftmobilisering.

De tre stillingene som familieveileder, blir opprettet i januar 2011. Deres hovedarbeidsoppgave vil være å aktivt jobbe med barneverntjenestens brukere som har et spisset behov for foreldre- og/eller familieveiledning, i en kortere periode. Familieveilederne/terapeutene skal raskt iverksette sitt arbeid i de familiene som er mottakelige for endringsarbeid, med den målsetting om at de skal betjene flest mulig av barneverntjenestens tiltakssaker med dette behovet.

Konsulentstillingen med spisskompetanse på vold i nære relasjoner ble opprettet i 2008. Denne stillingen har siden da vært besatt og underlagt teamleder i ungdomsteamet. Det er stadig et økende behov for denne kompetansen i barneverntjenesten, da det registreres en økning i antall voldsrelaterede meldinger og saker. Denne konsulentstillingen vil sammen med

nettverkskonsulent, og familieveilederne utgjøre det nye teamet i barneverntjenesten, med arbeidstitel "barneverntjenestens tiltaks- og utredningsteam" – oppstart i februar 2011.

Bydelens deltagelse i satsningen på prosjektet "Unge Gjengangere" og politiets økte fokus på denne gruppen ungdommer medførte avdekking av grov kriminalitet som igjen førte til flere plasseringer på institusjon (tvang og frivillig) i 2008. Bydelen er stadig i samarbeid med politiet i fht denne ungdomsgruppen, men omfanget av plasseringer som følge av denne satsningen har ikke hatt det samme plasseringsomfang i 2010.

I 2008 ble to ungdommer tatt under omsorg av bydelen grunnet trusler om tvangsekteskap. En av disse har i 2010 fortsatt tiltak i barneverntjenesten. I 2009 og 2010 har ikke barneverntjenesten mottatt bekymring knyttet til trusler om tvangsekteskap eller inngåtte tvangsekteskap. I 2010 arbeidet barneverntjenesten med to saker som omhandlet bekymring om kjønnslemlestelse.

I 2010 arbeidet barneverntjenesten med åtte saker tilknyttet det byomfattende tiltaket "Oslo-piloten". Problematikken omkring arbeidet med ofre for menneskehandel er en spesiell utfordring for barneverntjenesten. Dette gjelder også de sakene barneverntjenesten nødvendigvis ikke oppretter sak på, da ulike problemstillinger om for eksempel bydelstilhørighet osv., fører til økt press også på tjenesten.

I 2010 ble 12 saker som omhandlet 10 barn behandlet av Fylkesnemnda og rettsvesenet.

Barneverntjenesten har inngått samarbeidsavtaler og opprettet faste kontaktpersoner og/eller kontaktmøter med barnehagene, skolene, Aktivitetsskolene, Fagsenter for barn og unge – herunder pedagogisk team, helsestasjonene og ergo fysioterapitjenesten. Det er i 2010 etablert faste samarbeidsrutiner mellom NAV- sosial og barneverntjenesten. Barnevernleder og/eller nestleder møter fast i bydelens rådgivingsgruppe, som i tillegg til barneverntjenesten består av ledere og ansatte i barne- og ungdomspsykiatrien, skolehelsetjenesten, bydelsoverlege, sosialtjenesten og fagsenteret for barn og unge.

Døgnkontakten er reetablert som et hybel- og oppfølgingstilbud for ungdom med frivillige hjelpetiltak fra barneverntjenesten og "drop in" lavterskeltilbud for utsatt ungdom. Individuell oppfølging av både hybelboerne og andre ungdommer som oppsøker Døgnkontakten for å få personrettet råd og hjelp. Pr 31.12.10 har barneverntjenesten vedtak om oppfølging av 7 ungdommer i Bolig med oppfølging gjennom lokalt boligtiltak - Døgnkontakten.

Situasjonsbeskrivelse fritidstilbud

Bydelen har følgende kommunale fritidstilbud:

Virksomhet	Aktivitet	Besøk/brukere
Dragen Juniorklubb "Slurpen"	Aktiviteter 5-6 dager i uken Alder 8-14 år (muligheter for barn og ungdom i annen alder)	350 – 400 besøk pr. uke
Sinsen kulturstasjon	Drives i samarbeid med Oslo kommunale musikk- og kulturskole	25 band/170 elever
Etter skoletid/ lunsj prosjekt Sinsen kulturhus	5 dager i uken kl.11.15-17.00	400 besøk pr. uke/ 80-100 brukere
Sinsen ungdomsklubb	Ungdomstilbud, to kveld pr. uke	70 besøk pr. uke (ca. 1000)

	(klubbkvelder, konserter og arrangementer, dans, Dj og studio grupper)	brukere)
Sinsen juniorklubb	2 kveld pr. uke Mandag og onsdag	50 besøk pr. uke (100 brukere)
Jentehuset	Jentegruppe etter "sisterhood" modellen, 13-20 år. Samarbeid med gateteamet, helsestasjon for ungdom og barnevernet.	20-30 deltakere
Idrett og utfordringer	5 grupper i uken med base på Sinsen Kulturhus	60-70 deltakere
X-Ray ungdomskulturhus	Selvdrevet ungdomshus hvor bydelen har driftsansvar for bygg og koordinering gjennom en styrer samt konsulent med fagkompetanse inne multimedia, musikk etc. Internettcafe/leksehjelp i tilknytning til internettkafeen og dansekurs Huset er Døgnåpent 7 dager i uka.	700-800 besøk i uken
Sommerklubb/kafé	Sommerklubb for elever i barneskolen på Dragen og Sinsen kulturhus. Intensiv sjøleirskole i Stavern og på Husebergøya i indre oslofjord. Sommerkafe/danseworkshop/go-cart på X-Ray med utflukter samt sjøleir	400 brukere 150 brukere 450 brukere
BAUT / Individuell oppfølging	Ungdommer med sammensatte problemer (eks. psykiatri)	35-45 brukere
Gateteam	Oppsøkende tjeneste, samarbeidsprosjekter med skolene og de øvrige fritidstjenestene.	

Bydelen har 4 barneskoler, Hasle, Sinsen, Lakkegata, Grünerløkka og en ungdomsskole, Sinsen, mens et flertall av bydelens ungdommer fordeler seg på ungdomsskoler utenfor bydelen. Bydelen har 3 videregående skoler, Foss, Elvebakken og Sofienberg tekniske fagskole med elever fra hele Oslo. På dette alderstrinnet har bydelen et forpliktende samarbeid med oppfølgingstjenesten for de elever som faller ut av, eller har problemer med, fullføring av videregående opplæring.

I tillegg til skolenes økte innsats for å hjelpe elever til best mulig resultat viser det seg nødvendig å supplere på forskjellige måter med ferdighetsutvikling for bydelens barn og unge.

I 2011 kommer det ny ungdomsskole på Frydenberg med kapasitet til 550 elever og Sinsen skole omgjøres til ren barneskole (1-7). Dette skaper behov for dreining i tilbudet på Sinsen kulturhus.

Det er gjennomført et prosjekt med egen jentedag for å skape et aktivt jentemiljø på X - Ray Ungdomskulturhus, primært for jenter i utsatte oppvekstmiljø samt jenter som trenger et trygt og kreativt oppholdssted etter skoletid. Jentedagene ble benyttet til nettverksbygging, aktivitetsgrupper med diverse aktiviteter som blant annet datakurs, leksehjelp, dansekurs, matlagingskurs, samt samtalegrupper med relevante tema som omhandler for eksempel omskjæring, tvangsekteskap og hijab.

X-Ray har hatt 2 volontørstudenter i år, 1 jente fra Tyskland og 1 gutt fra Tyrkia. De jobber på Dragen fritidsklubb og på X-ray som miljøarbeidere.

Det er gjennomført utveksling prosjekt mellom Norge og England. En dansegruppe fra London hadde workshop med dansegruppe One Unity. Over 150 dansere deltok i workshop, samarbeidet resulterte i forestilling som ble vist på sentrum scene i forbindelse med Summersplash.

Sinsen kulturhus har ved hjelp av alternativ arbeidskraft i ulike former for praksis, avtjening av verneplikt eller samfunnsstraff, kunnet økt aktivitetsnivået betraktelig. Dette har bl.a. gjort det mulig å tilby en ekstra kveld for juniorer. Det er også etablert eksterne aktiviteter for 9-13 åringer i juniorklubbtiden på onsdager i tillegg til de ordinære aktivitetene. Huset er åpent alle kvelder i uken for gruppe aktiviteter (band, jenteaktiviteter, dans, svømmeopplæring, tennis, aerobic etc.). Det er også frigjort ressurser til felting på Sinsen skole

Fritidsklubben for ungdom har hatt ett kraftig oppsving med klubbkvelder med opp i mot 400 besøkende. Lunsjtilbudet til Sinsen skoles ungdomsskoleelever som ble etablert høsten 209 har hatt et gjennomsnittlig besøk på 55 ungdom hver dag (tirsdag-torsdag)

Det har i 2010 blitt etablert et konsertsamarbeid med BLÅ for å kunne gi unge talenter og arrangører en etablert scene bruke. Dette er et samarbeid som til nå har vært gunstig for begge parter.

UKM ble arrangert for 2. år på rad på Parkteateret, og for 10 år for Sinsen kulturhus.. Samarbeidet med Parkteateret har dessverre ikke gått helt som ønsket og kulturhuset vurderer derfor nye samarbeidspartnere i 2011.

Dragen har knyttet til seg frivillig leksehjelpere og utvidet tilbudet med egne grupper som jobber med engelsk kombinert med fotball. Det samarbeides med Forskerfabrikken for å stimulere til nysgjerrighet, øke lærelysten og kunnskapen. Videre samarbeider Dragen med Lakkegata skole og gateteamet om tilbud i skoletiden en gang per uke for avgangsklassene. Tidlig intervensjon, trygghet og samhandling er hovedfokus.

Fritids- og ungdomstiltakene er åpne for alle barn og unge i bydelen, og er ment å være fellesarenaer og møteplasser der barn og ungdom uansett bakgrunn og interesser skal kunne samhandle på en likeverdig måte. Det er derfor viktig med et mangfoldig tilbud.

SaLTo (Sammen lager vi et trygt Oslo) er samarbeidsmodellen til Oslo kommune og Oslo politidistrikt. SaLTo har som hovedmålsetting å redusere kriminalitet og rusmisbruk blant

barn og unge i alderen 12 til 23 år. SaLTo-modellen skal samordne instanser og tjenester, initiere og koordinere tiltak og bidra til kunnskapsutvikling og informasjonsflyt. I Bydel Grünerløkka organiseres arbeidet gjennom en regional styringsgruppe, en koordineringsgruppe og innsatsteam for barn og ungdom. I tillegg til skolene og politiet deltar barnevernet, sosialtjenesten, Gateteamet, helsetjenesten og fritidssektor i bydelens SaLTo-nettverk.

Gateteamet (GT) ble etablert i 2009 som et prosjekt over 1,5 år med tre årsverk finansiert gjennom særskilt tildeling.

GT har 4 hovedsatsninger:

- skole
- felting/oppsøkende arbeid
- individuell oppfølging
- samarbeid med andre relevante instanser

GT har i 2010 samarbeidet tett med Hersleb-, Sagene- og Sinsen ungdomsskole 1-2 dager i uken. Samarbeidet omhandler tilstedeværelse i friminutter, samarbeid med lærere og prosjekter knyttet til særskilte elevgrupper man er bekymret for. I tillegg samarbeider GT med bydelens barneskoler i forhold til enkelthendelser og spesifikke miljøer.

GT jobber tre kvelder i uken og patruljerer ulike steder i bydelen. I tillegg observerer teamet tilstøtende områder for å se eventuelle bevegelser av ungdom. Aktuelle samlingssteder for ungdom er identifisert i bydelen og teamet har samarbeidet med aktører i lokalmiljøet i forhold til ungdommer som utfordrer sitt nærmiljø.

GT har gitt individuell oppfølging til ca. 65 ungdommer i løpet av året. Oppfølging gis gjennom å bistå ungdommer med å søke skole, praksisplass og arbeid, og ha motiverende samtaler i forhold til ulike utfordringer. GT har også kartleggingssamtaler med ungdom som er svært risikoutsatt og driver oppfølging gjennom å delta i ansvarsgrupper, samarbeide med friomsorg og psykiatri, samarbeide med hjemmet og ha vekketjeneste om morgenen. 50 ungdommer har deltatt i gruppetilbud hos GT, og 8 ungdommer har hatt sommerjobb i regi av GT og Avdeling for kvalifisering og miljø.

GT er fast deltaker i alle nettverksgrupper gjennom SaLTo, og har tett kontakt med kultur- og fritidssektor i bydelen. Videre er det etablert et tett samarbeid med barnevernets ungdomsteam rundt enkeltungdom. GT samarbeider med avdeling for ungdom og kvalifisering på Nav Sosial med fokus på Oppfølgingstjenesten for ungdom som faller ut av videregående skole og kvalifiseringsprosjektet Skape egen framtid. GT samarbeider også med utekontakter i tilstøtende bydeler.

Samarbeid og tiltak i regi av frivillige organisasjoner:

I Lakkegata skoles område har bydelen ansvar for Slurpen som all-aktivitetshus. Daglig drift utøves av Centrum Idrettsforening. I tillegg til Dragen juniorklubb er det idrettsaktiviteter, barneteater, korpsvirksomhet og teaterskole for ungdom der. Lokalene leies også ut til private formål, og brukes som møte- og kurslokaler av bydelen på dagtid. Dragen juniorklubb samarbeider med Fokus bordtennisklubb om utvikling av nye talenter.

Situasjonsbeskrivelse helsetjenester barn og unge

Fødselstallet i bydelen er økende. I 2010 ble det født 1102 barn. Bydelens befolkningsprognose viser at det forventes en økning i alle aldersgrupper i alderen 0-19 år.

Fra 01.01.08 – 01.01.14 forventes en økning med 1569 barn i alderen 0-5 år. For aldersgruppen 6-19 år er det forventet en økning på 1000 barn/unge i samme tidsrom. Det er et økt press på helsetjenesten til barn og unge generelt, og ergo- fysioterapitjenesten spesielt for andelen barn 0-2 år, samt funksjonshemmende barn.

Pr. 31.12.2010 hadde ergo- og fysioterapitjenesten tatt imot til sammen 402 individuelle henvisninger for barn og unge med utsatt helserisiko mot totalt 303 i 2009. Tjenesten har fulgt opp 78 barn med omfattende behov for hjelp. På tross av mobiliteten i bydelen har antall barn og unge med nedsatt funksjon holdt seg stabilt. I løpet av 2010 har tjenesten utført 350 gruppeaktiviteter.

I tillegg gis det fysioterapitjenester for gjestebarn ved M-klassen på Hasle skole, for barn og unge som går i integrerte klasser på lokale skoler, samt for elever ved skoler utenfor bydelens grenser. Tjenesten har etablert et godt samarbeid med 2 fysioterapeuter med kommunal avtale. Ergo- og fysioterapitjenesten prioriterer barn og unge med utsatt helserisiko og med nedsatt funksjon. Forebyggende tiltak er rettet mot spedbarn og barn og unge med funksjonshemming i form av gruppetiltak (åpen helsestasjon, barselgrupper, basseng og terapiridningsgrupper). Gruppetiltak er hovedsakelig et tverrfaglig arbeid med helsepedagogisk så vel som ufaglært personell. Utvekslingsungdom som jobber som miljøarbeidere på fritidsklubbene hjelper til i svømmeopplæring og i terapiridning for barn med nedsatt funksjon.

De mest vanlige henvisningsgrunnene til ergo-/fysioterapitjenesten er: barn og unge med utsatt helserisiko, utredning og oppfølging av motorikk, barn med skader påført under fødselen eller pga. medfødte sykdommer, fortidligfødte barn, overvektige barn og barn med atferdsvansker. Registrering av henvisninger viser et økende antall barn og unge med utsatt helserisiko og barn med alvorlig funksjonshemming hvor familien har liten inntektsevne og påfølgende boligproblematikk, og hvor sorg over å ha et sykt barn står sentralt.

Skole- og ungdomshelsetjenesten har tilbud på 4 barneskoler, 1 ungdomsskole og 3 videregående skoler. Når det gjelder antall elever som skolehelsetjenesten skal betjene i de videregående skolene, omfatter det en elevmasse på 2155 personer mens de reelt bosatte i alderen 16-18 år for bydel Grünerløkka er 693. Barneskolene i bydelen representerer ca. 1700 elever totalt som skolehelsetjenesten skal yte et tilbud til. Totalt sett skal skolehelsetjenesten yte et tilbud til 3855 elever. Dette er et vesentlig høyere tall enn befolkningsprognosen viser. Helsestasjon for ungdom er åpent 2 dager i uken til ungdom 13-20 år.

3.4.4 Hovedoversikt økonomi FO2B- netto driftsutgifter

Netto driftsutgifter pr. KOSTRA-funksjon	Regnskap 2009	Oppr. Budsjett 2010	Regulert budsjett 2010	Regnskap 2010	Avvik reg.bud /regnskap 2010
222 Skolelokaler og skoleskyss	2	-	-	-	-
231 Aktivitetstilbud for barn og unge	11 999	11 237	16 050	14 756	1 294
232 Forebygging - skole- og helsest.tj.	15 694	17 936	19 621	19 495	126
244 Barneverntjeneste	21 130	23 686	23 880	22 421	1 459
251 Barneverntiltak i familien	24 040	19 666	20 932	17 408	3 524
252 Barneverntiltak utenfor familien	63 186	62 445	61 889	64 611	-2 722
Sum netto utgifter *)	136 051	134 970	142 372	138 691	3 681

Bydelens vurderinger:

Funksjonsområde har et samlet mindreforbruk på 2,6% av justert budsjett. Fagsenter for barn og unge har gått i balanse, mens barnevernet og seksjon for kultur og fritid har mindreforbruk som dels skyldes restriktiv vikarbruk ved refusjonsberettiget fravær, og for barnevernet også en større nedgang i antall kostnadskrevende (institusjonsplasseringer) tiltak enn forventet.

3.4.5 Måltall for tjenesteproduksjon

Obligatoriske måltall for funksjonsområde 2B - Barnevern	Resultat 2008	Resultat 2009	Måltall 2010	Resultat 2010	Avvik resultat - måltall
Andel avsluttede undersøkelser innen 3 mnd.	87%	95%	100%	96%	- 4%
Andel avsluttede undersøkelser innen 6 mnd.	100%	100%	100%	99%	- 1%
Antall gjennomførte tilsynsbesøk pr fosterbarn under 18 år hvor Oslo har plasseringsansvaret*)	3,17	3,41	4	3,4	- 0,6
Antall gjennomførte tilsynsbesøk pr fosterbarn under 18 år hvor Oslo har tilsynsansvaret*)	4	4	4	2,2	- 1,8
Antall gjennomførte oppfølgingsbesøk pr fosterbarn	3,95	3,95	4	3,6	- 0,4

Obligatoriske nøkkeltall for funksjonsområde 2B - Barnevern	Resultat 2007	Resultat 2008	Resultat 2009*	Resultat 2010
Netto driftsutgifter pr innbygger 0-17 år - barneverntjenesten	15 424	16 999	16 968	16 354
Netto driftsutgifter (f. 244, 251 og 252) pr barn i barnevernet	158 140	179 579	172 546	147 099
Brutto driftsutgifter pr barn (f. 244)	33 000	32 845	34 105	36 314
Brutto driftsutgifter pr barn i opprinnelig familie (f. 251)	58 733	65 369	76 962	46 162
Brutto driftsutgifter pr barn utenfor opprinnelig familie (f. 252)	428 231	515 380	438 090	462 190

* For resultat 2009 er tallmateriale tilsendt fra UKE ifm. budsjett 2011 benyttet. Disse tallene stemmer ikke med tall fra årsberetninger 2009.

Bydelens vurderinger:

Antall gjennomførte tilsynsbesøk pr fosterbarn hvor Oslo (bydel Grünerløkka) har tilsynsansvaret: 9 barn plassert av andre bydeler i bydel Grünerløkka og egne barn plassert i bydelen, her har 4 barn fått oppnådd lovkrav om 4 tilsynsbesøk. Tilsynsfører for 3 barn er oppsagt, det er nå skaffet nye tilsynsfører. For 1 barn har rapport for det 4. tilsynsbesøket

kommet inn etter årsskiftet. For 1 barn / ungdom oppstå det en misforståelse i forhold til reduksjon av tilsynsbesøk. For 2011 er alt rettet opp

FUNKSJONSOMRÅDE 3: PLEIE OG OMSORG

3.5.1 Ansvarsområde

Funksjonsområdet inneholder:

- Kjøp av sykehjems- og dagsentertjenester
- Hjemmesykepleie
- Praktisk hjelp i hjemmet
- Fysioterapi- og ergoterapitjeneste
- 3 private eldrecentre, hvorav ett med sosionomtjeneste
- Trygghetsalarmer
- Boliger for eldre
- Tilrettelagte omsorgsboliger
- Institusjonstjenester for yngre funksjonshemmede
- Personlig assistent
- Omsorgslønn
- Støttekontakt, fritid og avlastning
- TT-tjeneste
- Dagsenter for fysisk funksjonshemmede

Tjenestene innenfor funksjonsområdet er i hovedsak regulert i henhold til sosialtjenesteloven og kommunehelsetjenesteloven.

3.5.2 Hovedmål

- Bydelens eldre skal ha et differensiert tjenestetilbud, og oppleve trygghet og verdighet selv om tilbudet endres.

Delmål og strategier som berører funksjonsområdet

Bydelens eldre skal ha god tilgang til informasjon om tjenestetilbudet.

Strategier:

- Bedre kompetanse til å gi informasjon til alle som jobber med eldre
- Lage brosjyre med informasjon og presentasjon av tilbudet til eldre
- Distribuere brosjyren til husstander med medlemmer over 67 år
- Forbedre internettsidene
- Oppsøkende sosionomtjeneste

Behovet til den enkelte skal være ivaretatt gjennom tilrettelegging av tjenesten.

Strategier:

- Nye botilbud mellom hjem og sykehjem
- Videreutvikle samarbeidsordninger mellom kommunen og helseforetakene slik at syke pasienter i større grad kan behandles på sykehjemmet eller i hjemmet

- Oppsøkende virksomhet i hjemmene for å forebygge funksjonssvikt
- Alle eldre skal få tilbud om gratis trygghetsalarm
- Sykehjemsplasser
- Hjemmetjenester
- Avlastningstilbud
- Legge til rette for at brukerne kan bo hjemme så lenge de ønsker
- Arbeide for at ordningen med mulighet for å søke om omsorgslønn fra kommunen gjøres godt kjent for beboere

Det skal legges vekt på forebyggende tiltak som oppsøkende tjenester og forebygging av sosial isolasjon gjennom samhandling med frivillige organisasjoner.

Strategier:

Eldresentrene som ”flerbrukshus” slik at de blir naturlige samlingssteder for flere grupper
 Grupper ved eldresentrene som rettes spesielt inn mot eldre med begynnende svikt i funksjonsnivået.

Samarbeide med organisasjoner for å se om det kan styrke besøkstjenester

Gi de ansatte i sykehjem, hjemmetjenester og på eldresentrene relevant kunnskap om riktig ernæring, slik at eldre får et godt og riktig kosthold og ikke blir

3.5.3 Situasjonsbeskrivelse

- Antall eldre over 80 år går ned, det samme gjør bydelens andel av Oslo kommunes befolkning over 80 år. Dette medfører reduserte budsjettandeler, jfr. kriteriesystemet i Oslo. Færre eldre tilsier også at det samlede behovet for tjenester blir mindre. Det samlede volumet på tjenester til den eldre delen av befolkningen i bydelen må dermed reduseres i takt med reduksjonen i antallet eldre i bydelen.
- Vedvarende økning av personer under 67 år med omfattende omsorgsbehov, spesielt knyttet til psykiatireformen, men også økende andel funksjonshemmede med behov for tjenester. Gruppen under 67 år som mottar hjemmetjenester utgjør pr. 31.12 2010 er ca 46,9 % av alle som mottar hjemmetjenester. Et økende antall yngre personer har så store omsorgsbehov at ordinær hjemmetjeneste ikke er et tilstrekkelig tilbud.
- Økning i søknad om personlig assistent og omsorgslønn.
- Økning av barn med fysiske og/eller psykiske funksjonshemninger.
- Større fokus på brukermedvirkning i utformingen av tjenestetilbudet, eksempelvis gjennom brukervalgsordninger og økt bruk av individuell plan.
- Brukerundersøkelser.
- Oppfølging av HMS/ internkontroll og rapportering av avvik. Hyppige kvalitets- og internrevisjoner.
- Tettere samarbeid mellom de ulike tjenestene i bydelen.
- Tidligere utskrivninger fra sykehus og mer komplekse sykdomsbilder fordrer godt samarbeid med Lovisenberg Diakonale Sykehus (LDS) både i forhold til somatikk og psykiatri. Forberedelse til samhandlingsreformen hvor mer behandling skjer i eget hjem.

Fra 2009 til 2010 har befolkningen fra 67-80 år økt noe, mens befolkningen over 80 fortsatt reduseres. Eldre over 67 år utgjorde 5,3 % av bydelens befolkning per 01.01.10. Bydelens største utfordring innen pleie og omsorg har derfor vært å redusere aktivitetsnivået for eldre over 80 år.

Eldresentervirksomhet

Bydelen gav i 2010 tilskudd til drift av Grünerløkka, Sinsen og Engelsborg eldresentre, inklusivt den oppsøkende sosionomtjenesten (3 årsverk) som er organisert i regi av Engelsborg eldresenter. Engelsborg eldresenter har vært tett samarbeidspartner i forbindelse med utvikling av Omsorg +, se eget punkt. Grünerløkka seniorsenter har videreutviklet sitt tilbud til mennesker med psykisk psyke, turgruppe og samtalegruppe. Tilbud for innvandrerkvinner og -menn har i 2010 hatt god deltagelse. Bydelen har inngått avtaler med alle tre eldresentrene.

TT-transport

Tilbudet om transport av forflytningshemmede er en frivillig ordning og er således ikke en oppgave pålagt kommunen gjennom lov. Etter TT-forskriften fastsetter bystyret antallet reiser per år gjennom den årlige budsjettbehandlingen.

I 2010 hadde bydelen en økning i antall søkere under 67 år på TT-transport for funksjonshemmede. Disse har krav på flere turer, og dette medførte økte utgifter.

Hjemmebaserte tjenester

1140 brukere mottok pr. 31.12.2010 hjemmetjenester (praktisk bistand i hjemmet og/eller hjemmesykepleie).

Antall personer med vedtak om hjemmetjenester har ligget stabilt i overkant av 1100 de siste årene. En stadig større andel av brukerne er under 67 år og har ofte sammensatt problematikk. Pr. 31.12.2010 var 46,9 % av hjemmetjenestebrukerne i bydelen under 67 år mot 45,3 % ved inngangen av året.

De siste årene har det også vært en økning av barn med fysiske og/eller psykiske funksjonshemninger, og dermed omfattende behov for tjenester. Bydelen yter dette både som ordinære hjemmetjenester og også i noen tilfelle gjennom kjøp av spesielle omsorgstilbud. I 2010 hadde bydelen en økning i bruk av omsorgslønn og avlastning.

Brukervalg for praktisk bistand ble innført i juni 2006. Det er fortsatt bare en liten andel av bydelens mottakere av praktisk bistand som velger privat leverandør. Gjennom hele året det ligget jevnt rundt 4- 5 %.

Brukerne kan kjøpe tilleggstjenester både hos bydelens utførertjeneste, og hos enkelte av de private leverandørene.

Brukervalg i hjemmesykepleien starter 1.april 2011. I 2010 har Bydel Grünerløkka forberedt seg på dette ved å fortsette ordningen for internt kjøp av hjemmesykepleietjenester. For å være konkurransedyktig på kvalitet og sikre at andel faglærte er i tråd med behovet har bydelens hjemmetjeneste valgt å være en av de 4 første bydelene i innføringen av kompetansestyringssystemet Behovsstyrt bemanning (BOB). Hjemmesykepleiedistriktene har innført bruk av håndholdte terminaler.

Det ble gjennomført brukerundersøkelse i 2010. Svarene for brukerundersøkelsen for 2010 ble delt opp etter tilfredshet med hjemmesykepleie og med praktisk bistand. Når det gjelder hjemmesykepleie er 91 % av brukerne tilfreds, noe som er nest beste resultat i Oslo. For praktisk bistand er 89 % av brukerne tilfreds, dette er også nest beste resultat blant de kommunale leverandørene i Oslo.

Hjemmetjenesten har i 2010 samarbeidet med Arbeidslivssenteret, og redusert sykefraværet fra 12,6 % til 9 %. Dette har førte til reduksjon i bruk av overtid (-13 %) og særlig reduksjon i bruk av vikarbyrå (-57 %).

Helsetilsynet i Oslo og Akershus gjennomførte tilsyn med demenssyke ved hjemmetjenesten. Det ble ikke funnet avvik fra gitte myndighetskrav innenfor områdene som ble revidert.

Oppfølging av vanskeligstilte (se også under F 1)

Innenfor hjemmetjenesten har bydelen i flere år valgt å ha en egen fagavdeling som yter hjelp til mennesker med psykisk lidelse og/ eller rusproblematikk. Fagavdeling for miljø og psykisk helse utfører vedtak om hjemmesykepleie, praktisk bistand og psykisk helse arbeid. Bydelens egne boligtiltak er også organisert under samme fagavdeling.

Bydelen har 72 omsorgs-/tilpassede boliger for målgruppen i egen bydel. I tillegg kjøper bydelen boliger i andre bydeler.

Erfaringene er gode men det viser seg at enkelte ikke mestrer å bo i disse tilbudene eller de øvrige kommunale boligene. I 2010 kjøpte bydelen institusjonstjenester for disse brukerne. Særlig gjelder dette personer med både psykiske lidelser og rusproblemer, samt enkelte med ulike personlighetsforstyrrelser. Dette er personer som ikke fungerer i vanlige boforhold.

I samarbeid med Tøyen DPS har bydelen også i 2010 søkt og fått midler til utvikling av ACT-team (se omtale under prosjekter).

Omsorgsboliger for eldre Omsorg +

Bydelen åpnet i juni 2009 et tilbud med bemannede omsorgsboliger i 1. og 2. etasje i Helgesensgate 58, med servering av 3 måltider daglig og felles aktiviteter. Bydelen videreutviklet tilbudet i 2010, og per tiden er det 20 boliger i bygget som er bemannede omsorgsboliger.

Bydelen fikk i 2010 godkjenning for at hele bygget, totalt 97 samlokaliserte leiligheter, er et Omsorg + tiltak. "Rodelokka Omsorg +" ble åpnet i oktober 2010 og er utformet i samarbeid med Engelsborg eldrecenter. På huset er det døgnbemannet husverttjeneste, og til Omsorg + tilbudet er det også tilknyttet et eget frivillighetsteam, "Frivillig +".

Det ble opprettet Brukerrådet i huset i 2010.

Sykehjem

Per 31.12.2009 kjøpte bydelen 263 sykehjemsplasser og 261 plasser ble kjøpt per 31.12.2010. Reduksjon av antall plasser har ikke gått som planlagt/ budsjettert. Av bydelens sykehjemsplasser er 26 rehabiliterings- og korttidsplasser. Fritt sykehjemvalg praktiseres ved tildeling av fast sykehjemsplass.

Per 31.12.2010 hadde 19,2 % av innbyggerene over 80 år sykehjemsplass, dette er fortsatt er over bygjennomsnittet.

Anskaffelser

Bydelen har i 2010 prioritert å få på plass en rammeavtale med leverandører av tjenester til psykisk syke. Dette har vært en tidkrevende prosess og det har derfor ikke ført til økonomiske innsparing så langt.

3.5.4 Hovedoversikt økonomi FO3 – netto driftsutgifter

Tall i 1000 kr.					
Netto driftsutgifter pr. KOSTRA-funkjon	Regnskap 2009	Oppr. Budsjett 2010	Regulert budsjett 2010	Regnskap 2010	Avvik reg.bud/regnskap 2010
234 Aktivisering og støttetjenester ovenfor eldre og funksjonshemmede	21474	24482	26017	27261	-1 244
253 Pleie, omsorg, hjelp og rehabilitering i institusjon	213828	200599	199743	206484	-6 741
254 Kjernetjenester knyttet til pleie, omsorg, hjelp til hjemmeboende	135937	145862	147391	134256	13 135
261 Institusjonslokaler	1658	1054	1650	1319	331
733 Transport (ordninger) for funksjonshemmede	10269	10125	10175	10329	-154
Sum netto utgifter *)	383166	382122	384976	379649	5327

*) Tall overføres hovedoversikten, tabell 0.1.B

Bydelens vurderinger:

Funksjonsområdet har et mindreforbruk på 5,327 millioner. Netto utgiftene på funksjonsområdet er 3,517 millioner lavere enn i 2009, noe som er i tråd med endringene i befolkningssammensetningen.

Differanse mellom vedtatt og justert budsjett for funksjonsområdet har blant annet sammenheng med overførte øremerkede tilskudd fra 2009 og tildeling av ekstra budsjettmidler til diverse prosjekter (Omsorg+, kompetanseplaner pleie og omsorg).

234 Aktivisering eldre og funksjonshemmede.

Funksjonen har et merforbruk i forhold til budsjett på 1,244 million. Avviket har i hovedsak sammenheng med i underkant av 1,5 million utgifter avlastning PU, som er budsjettet på funksjonene 253/254.

Forbruket på funksjonen er økt vesentlig i forhold til 2009. Dette henger sammen med utgifter som tidligere år ble ført på andre funksjoner (bl.a. 2 mill. kjøp dagsentertransport, 0,5 millioner trygghetsalarmer, avlastning PU 0,5 mill.), samt diverse utgiftsøkninger.

253 Pleie, omsorg og hjelp i institusjon.

Funksjonen har et merforbruk i forhold til budsjett på 6,741 millioner.

Størst avvik (4,3 millioner) har kjøp av sykehjemsplasser. Bydelsutvalgets budsjettvedtak forutsatte en nedtrapping i sykehjemsplasser kjøpt fra sykehjemsetaten fra 264 pr 01.01 til

239 pr 31.12. Det har ikke vært mulig å realisere den planlagte nedtrappingen, og faktisk antall sykehjemsplasser pr 31.12 var 261.

I tillegg skyldes avviket at utgiftene i forbindelse kjøp av plasser psykisk helse pleie og omsorg har økt med 2,7 millioner.

Forbruket på funksjonen er redusert vesentlig i forhold til 2009. Dette henger særlig sammen med reduserte utgifter som følge av helårsvirkning nedtrappingsplan for sykehjemsplasser i 2009, samt inntektsføring av høyere refusjon ressurskrevende tjenester 2009/2010 enn forutsatt.

254. Pleie, omsorg og hjelp i hjemmet.

Funksjonen har et mindreforbruk på 13,135 millioner. Mindreforbruket skyldes i hovedsak:

- a. Sentrale avsetninger til lønnsoppgjør 2010 som ikke er overført til tjenestene (pleie og omsorg)
- b. Budsjett avlastning PU på f.254, hvor utgiftene er ført på andre funksjoner (234/253).
- c. Høyere inntekter refusjon ressurskrevende tjenester 2009/2010 enn forutsatt.

Økning regulert budsjett har i hovedsak sammenheng med overførte midler fra 2009 (1 mill.), og ekstra budsjettmidler til prosjekter (kompetanseplaner pleie og omsorg).

733. Transport for funksjonshemmede

Forbruk har fra 2009 til 2010 økt med 0,060 mill. og har et lite merforbruk på 0,154 million.

3.5.5 Måltall for tjenesteproduksjon

Obligatoriske måltall for funksjonsområde 3 - Pleie og omsorg	Resultat 2008	Resultat 2009	Måltall 2010	Resultat 2010	Avvik resultat - måltall
Brukertilfredshet i hjemmetjenesten - andel fornøyde brukere	91 %	93 %	80 %	90 %	10 %

Bydelens vurderinger: Brukerundersøkelsen for 2010 oppgir resultatene for hjemmesykepleie og praktisk bistand hver for seg. For hjemmesykepleie var resultatet på 91% og for praktisk bistand 89%. Begge tjenestene var ”nest” best av de kommunale leverandørene. Samlet for tjenestene vill bydelens hjemmetjeneste fortsatt ha høyest score. Resultatet viser at bydelens hjemmetjeneste er konkurransedyktig og at brukerne i høy grad er tilfreds.

Obligatoriske lokale måltall for FO3 - Pleie- og omsorg	Resultat 2008	Resultat 2009	Måltall 2010	Resultat 2010	Avvik Resultat - måltall
Andel innbyggere 66 år og under som mottar hjemmetjenester 3)	1,2	1,2	1,2	1	-0,2
Andel innbyggere 67 - 79 år som mottar hjemmetjenester per 31.12.10	15,9	14,6	15	15	0,0
Andel innbyggere 80-89 år som mottar hjemmetjenester per 31.12.10	42,7	46,2	37	32	-5,0
Andel innbyggere 90 år og over som mottar hjemmetjenester per 31.12.10	42,7	46,2	40	43	3,0
Andel innbyggere 67 - 79 år som bor i institusjon per 31.12.10	3,9	3,2	3	3,6	0,6
Andel innbyggere 80 - 89 år som bor i institusjon per 31.12.10	14,9	14,5	12,0	12,9	0,9
Andel innbyggere 90 år og over som bor i institusjon per 31.12.10	41	37,7	38	36,6	-1,4
Andel heldøgnsbeboere på tidsbegrenset opphold i institusjon per 31.12.10	8,8	9,8	10	9,3	-1,5
Andel utførte av vedtatte timer hjemmetjeneste 1)	58,20 %	ikke måltall 2009	ikke vedtatt måltall	65,50 %	

1) Andel utførte timer av vedtatte timer blir misvisende, dette fordi det ikke føres utførte timer på Gerica verken for BPA og PBO i boliger for utviklingshemmede. Bergning på vedtatt/ utført timer på praktisk bistand, hjemmesykepleie og psykisk helsearbeid (hvor utførte timer registreres) ville gi en prosent på 111% utførte av vedtatte timer.

- For resultat 2008 og 2009 er benyttet tallmateriale tilsendt ifm budsjett 2011. Disse tallene stemmer ikke med tall fra tidligere årsberetninger.

Bydelens vurderinger:

Andel innbyggere 80-89 år som mottar hjemmetjenester viser et lavere resultat enn måltallet. Resultatet ligger nærmere bygjennomsnittet som var 32,9 % i 2009 for denne aldersgruppen. For samme aldersgruppe og når det gjelder institusjon ligger andelen høyere enn måltallet. For andel innbyggere over 90 år viser tabellen motsatt; en større andel enn antatt mottar hjemmetjenester, mens en mindre andel enn antatt har institusjonsplass.

For begge aldersgruppene viser tabellen at det gis et godt og forsvarlig tjenestetilbud samlet for de to tjenestene.

3.6 FUNKSJONSOMRÅDE 4: ØKONOMISK SOSIALHJELP

3.6.1 Ansvarsområde

NAV Grünerløkka sosialtjenesten har i 2010 hatt flere prosjekter med målgruppene familier og ungdom. Felles for prosjektene har vært målsettingen om høyere grad av sysselsetting og økonomisk selvhjelpenhet. Prosjektene har vært delvis finansiert gjennom statlige støtteordninger.

3.6.2 Hovedmål

Byrådet ønsker Oslo skal oppleves som en god by å vokse opp i og leve i også for de innbyggere som i kortere eller lenger tid er avhengig av bistand og hjelp fra kommunen av helsemessige, sosiale eller økonomiske grunner. Byrådet vil at kommunen skal ha et godt fungerende sikkerhetsnett for enkeltmennesker som kommer i en vanskelig situasjon og har lovmessig rett til helse- og sosialtjenester. Det er viktig å forebygge at mennesker kommer inn i en fattigdomsfelle og bidra til at folk blir selvhjulpne.

- Bidra til å heve levekårene til dem som har det vanskeligst
- Sikre at kommunen oppfyller sine forpliktelser i forhold til helse- og sosiallovgivingen
- Bidra til at de som mottar økonomisk sosialhjelp og annen støtte, raskest mulig blir i stand til å forsørge seg selv og mestre sin livssituasjon

3.6.3 Situasjonsbeskrivelse

Merforbruk på økonomisk sosialhjelp er på 3,426 millioner. Dette er inklusiv nærmere 11 millioner i utbetalt sosialhjelp i forbindelse med prosjekt Oslo Piloten.

Prosjekt Oslo Piloten er et byomfattende tiltak mot menneskehandel. Utgiftene er kompensert gjennom prosjektinntekter fra staten (6 mill.) og budsjettmidler fra kommunen sentralt (5 mill. som er ført i bydelens regnskap under drift av sosialtjenesten (funksjonsområde 1).

I forbindelse med kvalitetsprogrammet (KVP) har bydelen omdisponert 10,310 millioner fra sosialhjelpsramme til drift. Av disse er 6,716 millioner beregnet brukt til KVP.

Inntekter i forbindelse med sosialhjelp (19,4 millioner) er i all hovedsak refusjoner knyttet til etterbetaling av trygdeytelser. Disse har i 2010 ligget klart over budsjett (30 %).

I desember mottok 1061 husstander sosialhjelp og i gjennomsnitt har 978 mottatt stønad pr måned i 2010. Dette er en økning i forhold til 2009 da snittet var på 996 husstander. Det har vært en nedgang i tallet på ungdom mellom 18 og 24 år som mottar økonomisk sosialhjelp. I 2009 var det en økning i unge som mottok sosialhjelp og sosialtjenesten har prioritert arbeidet med å sysselsette unge mottakere av sosialhjelp. Gjennomsnittlig utbetaling pr. bruker har økt i 2010. Noe av dette forklares av generell prisøkning og meget høye priser på utleieboliger i bydelen. Deltakerne i det byomfattende prosjektet Oslo Piloten har meget høye utbetalinger til sosialhjelp. I tillegg blir utbetalinger til kvalifiseringsstøtte registrert i nøkkeltall i Oskar. Dersom vi korrigerer for kvalifiseringsprogrammet og Oslo Piloten ligger gjennomsnittlig utbetaling i 2010 under nivået for året før.

Det har vært en nedgang i andel sosialhjelpsmottakere med stønad i over 6 måneder. NAV Grünerløkka har hatt kvalifiseringsprogrammet som sitt andre hovedsatsningsområde og har arbeidet systematisk for å redusere langtidsledigheten.

3.6.4 Hovedoversikt økonomi FO4 – netto driftsutgifter

Tall i 1000 kr

Netto driftsutgifter pr. KOSTRA-funksjon	Regnskap 2009	Oppr. Budsjett 2010	Regulert budsjett 2010	Regnskap 2010	Avvik reg.bud/regnskap 2010
281 Økonomisk sosialhjelp	120378	115877	108337	111763	-3 426
Sum FO4 *)					

*) Tall overføres hovedoversikten, tabell 0.1.B

Bydelens vurderinger:

Se også situasjonsbeskrivelse. Merforbruk på funksjon 281 er på 3,426 millioner. Dette er inklusiv nærmere 11 millioner i utbetalt sosialhjelp i forbindelse med prosjekt Oslo Piloten. Tilhørende prosjektinntekter fra staten er ført på funksjon 281, mens budsjettjusteringer til prosjektet (til sammen kr 5,150) er mottatt som driftmidler og lagt inn i bydelens regnskap under drift av sosialtjenesten (funksjon 242).

I forbindelse med kvalitetsprogrammet (KVP) har bydelen omdisponert 10,310 millioner fra sosialhjelpsramme (f. 281) til drift (f. 276).

Antall sosialhjelpsmottakere (KOSTRA bydel nivå 3)	2238
Antall deltakere i introduksjonsordningen 31.12. (årsstatistikk)	55
Antall deltakere i kvalifiseringsprogrammet 31.12. (Questback)	211
Utbetalt sosialhjelp (funksjon 281 brutto utgift i 1 000 kr.)	131 162
Utbetalt introduksjonslønn (funksjon 275 art 1089 i 1000 kr.)	7 627
Utbetalt kvalifiseringsstønad (funksjon 276 art 1089 i 1000 kr.)	8 719

Bydelens vurderinger:

Bydelen har i 2010 nådd måltall for deltakere i kvalifiseringsprogrammet.

3.7 GJENNOMFØRTE OMSTILLINGS- OG EFFEKTIVISERINGSTILTAK, SAMT STØRRE "PROSJEKTER"

Bydelens vurderinger:

Prosjekter NAV sosial:

NAV Grünerløkka sosialtjenesten har i 2010 hatt flere prosjekter med målgruppene familier og ungdom. Felles for prosjektene har vært målsettingen om høyere grad av sysselsetting og økonomisk selvhjulpenhet. Prosjektene har vært delvis finansiert gjennom statlige støtteordninger.

ACT – team:

Bakgrunn: Et av bydelens satsninger innen rus/psykisk helse og samhandlingsreformen er opprettelse av et aktivt oppsøkende behandlingsteam etter ACT modell (Assertive Community treatment).

Bydel Grünerløkka og Lovisenberg diakonale sykehus ved Tøyen DPS identifiserte behov for tettere samarbeid rundt oppsøkende behandling av mennesker med alvorlige psykiske lidelser, og utformet våren 2009 felles søknad om tilskudd fra helsedirektoratet til opprettelse av ACT-team. Prosjektet startet 01.09.09. ACT-teamet ble opprettet og startet inntak av pasienter i desember 2009. Prosjektet antas å ha varighet frem til 2013.

Målgruppen er personer med alvorlig psykisk lidelse i noen tilfeller i kombinasjon med rus – og adferdsproblemer.

Formål: Å utvikle et forpliktende tverrfaglig og tverrsektorielt samarbeid for å gi et helhetlig og individuelt tilpasset tilbud til en gruppe felles pasienter som ikke makter å nyttegjøre seg det eksisterende hjelpetilbud i bydel og spesialisthelsetjenesten.

Ressursinnsats: Teamet består av totalt 7, 5 stillinger, hvorav bydelen har 4 ansatte fordelt på 4 stillinger og Tøyen DPS har 4 ansatte fordelt på 3, 5 stillinger.

Resultat: Per 31.12.10 mottok 47 brukere/ pasienter hjelp fra teamet. Teamet har forhindret sykehusinnleggelser, viser gode resultat hos enkeltpasienter som tidligere var ”svingdørspasienter” som nå ikke har hatt sykehusinnleggelser i løpet av 2010, bidratt til at nødvendige sykehusinnleggelser oppleves mer ”humane” for brukeren ved at bruk av tvang benyttes i minst mulig grad. Teamet har også bidratt til vellykkede bosettinger. Temaet består av psykiatriske sykepleiere, sosionom, psykolog, bo – oppfølger og psykiater. Temaet gir tverrfaglig behandling og yter hjelp etter kommunehelsetjenesteloven, sosialtjenesteloven og spesialisthelsetjenesteloven.

Vurdering: ACT-teamet fortsatt er i en oppstartfase og under utvikling, Bydelen og Tøyen DPS er så langt fornøyd med resultatene teamet har oppnådd, men antar at full effekt av teamet vil først bli nådd i 2011. Temaet får gode tilbakemeldinger både fra sykehus og øvrige tjenester i bydel. ACT-teamet i Bydel Grünerløkka er det første ACT-teamet som er opprettet i Oslo, tidligere erfaringer fra bruk av modellen er først og fremst hentet fra ACT teamet i Moss kommune. Bydelen vil sammen med Tøyen DPS se på behov for lokale tilpassninger i forhold til ACT modellen.

Prosjekt helsestasjonstilbud for lesbisk, homofil, bifil og transkjønnet ungdom 13-30 år

Helsestasjonstilbudet er en videreføring av et byomfattende prosjekt mellom det tidligere Utviklingssenter for helsestasjons- og skolehelsetjenesten og bydel Grünerløkka-Sofienberg fra 2001. Prosjektet er et av tiltakene i Handlingsplan mot diskriminering av lesbiske, homofile, og bifile – for mangfold og likeverd vedtatt i byråd 2006.

Helsestasjonen er bemannet med helsesøster og lege som har erfaring med og kunnskap om feltet. Hensikten med helsetilbudet er å skape et sted hvor unge i målgruppen kan få helsehjelp, fysisk og psykisk, etter behov, uten redsel for å bli møtt med kunnskapsmangel og fordommer om denne gruppens helsebehov og situasjon.

Helsestasjonstilbudet er et lavterskel, forebyggende tiltak, og det har i løpet av det siste året vært en stadig økende pågang av brukere. Hver uke er det inntatt mellom 1 og 5 besøkende, og i løpet av 2010 hadde vi 81 besøk, mot 72 året før. Med andre ord en økning på 12,5%.

I tillegg til helsestasjon én dag i uken (2 timer) deltar personalet i flere nettmøter med ungdom på nettsiden Gaysir.no, der de svarer på helserelaterte spørsmål. Her har det vært stor

oppslutning, og dette har vist seg å være en god arena for å formidle informasjon til ungdom i målgruppen.

Helsestasjonen har i siste halvdel av 2010 utviklet et enda tettere samarbeid med andre interesseorganisasjoner og samarbeidspartnere med interesse for målgruppen, samt andre ungdomsgrupper generelt. Dette samarbeidet vil fortsette og videreutvikles i 2011. Det blir også jobbet for å få til et enda nærmere samarbeid med skole- og ungdomshelsetjenesten.

Habiliteringsprosjektet

FSBU/ergo- og fysioterapitjenesten fikk også prosjektmidler fra Helsedirektoratet. Prosjektet har som målgruppe barn og unge med nedsatt funksjon og deres foreldre, samt personalet i bydelen som treffer barna i hverdagen (skolen, barnehagen, fritidsarenaer). En viktig målsetning er å bidra til å skape møteplass for foreldrene med mulighet for å utveksle erfaring og informasjon, samt å bli kjent. Videre er det et mål å bidra til kompetanseheving i forhold til fysisk aktivitet blant de ansatte som til daglig treffer barn og unge med nedsatt funksjon/kronisk sykdom. Gjennom lek og fysisk aktivitet vil det funksjonshemmede barnet ha mulighet til å delta aktivt i møte med jevnaldrende og i fritiden, på skolen og i barnehagen.

Det har vært arrangert foreldretreff og kurs om lek og fysisk aktivitet på Slurpen for personalet, samt kurstilbud for støttekontakter i regi av Oslo idrettskrets (OIK).

Habiliteringsprosjektet har ført til et godt samarbeid med OIK. I begynnelsen av desember 2010 ble det undertegnet en Partnerskapsavtale mellom Oslo idrettskrets/Treningskontaktprosjektet og bydelen. Avtalen har som mål å rekruttere og utdanne treningskontakter. Treningskontakter er støttekontakter for personer med behov for støtte i fritiden. OIK vil bidra med å tilføre idrettsfaglig kompetanse slik at støttekontaktene kan bidra til å øke den fysiske aktiviteten blant barn, unge, voksne og eldre.

Sammen for barn og unge

Bydelen deltar i et treårig prosjekt i regi av KS og Barne- og likestillingsdepartementet. Bydelen deltar sammen med 14 andre kommuner og bydeler. Hensikten med prosjektet er å utvikle tverrfaglige samarbeidsmodeller for å ivareta utsatte barn og unge. Barneverntjenesten er en sentral aktør i prosjektet. Bydelen har så langt satset mye på utdanning av ansatte i foreldreveiledningsprogrammet ICDP (International Child Development Program). Når prosjektet avsluttes sommere 2011 vil bydelen ha ca. 40 ansatte som har gjennomført opplæringen. Det er gjennomført ulike kompetansehevende tiltak og det jobbes med en helhetlig modell for samarbeid. Videre er det igangsatt arbeid med å utarbeide en håndbok i tverrfaglig samarbeid.

Coachende lederstil

Med støtte fra OU-fondet har bydelen gjennomført et lederprogram for alle aktuelle tjenesteledere i coaching og coachende lederstil i samarbeid med Morten Emil Berg fra BI. Programmet har hatt fokus på praktisk trening og utvikling.

4 UTKVITTERING AV BYSTYRETS VERBALVEDTAK OG MERKNADER

VERBALVEDTAK OG FLERTALLSMERKNADER

FINANSKOMITEEN

VERBALVEDTAK FRA TILDIGERE ÅR SOM FORTSATT GJELDER

F8. Lærlingplasser

Byrådet ber alle kommunens etater og virksomheter igangsette tiltak for å rekruttere flere lærlinger.

Bydelens kommentar:

Bydelen har som mål til enhver tid å ha 10 lærlinger innen helsefag og barne- og ungdomsfag etter vedtak i forbindelse med budsjettbehandling i bydelsutvalget. For 2010 ble det inngått kontrakt med 6 nye lærlinger.

KULTUR- OG UTDANNINGSKOMITEEN

K1B. Privat drift av barnehager

Det åpnes for at driften av nye kommunale barnehager kan settes ut til private fra og med barnehageåret 2010. Samme opptakskrav skal stilles til private som drifter slike barnehager, som til de ordinære kommunale barnehagene.

Bydelens kommentar:

Det er ikke planlagt noen nye kommunale barnehager etter at vedtaket om å sette driften ut til private ble fattet. De kommunale barnehagene som er under planlegging, driftes allerede helt eller delvis i midlertidige lokaler.

K12. Vedlikeholdspott barnehager

Bystyret ber byrådet opprette en særskilt søknadsbasert ordning for tilskudd til oppgradering av lekeapparater og utearealer i barnehagene. Private og kommunale barnehager kan søke på lik linje.

Bydelens kommentar:

Bydelen mottok i 2010 kr. 334.000,- i tilskudd til oppgradering av lekeapparater og utearealer i barnehagene. Private og kommunale barnehager ble orientert om tildelingen og oppfordret til å søke. Utbedringstiltak for å lukke alvorlige avvik knyttet til sikkerhet ble prioritert. 12 barnehager (kun kommunale) søkte og fikk tildelt midler til dette arbeidet. Akersløkka, Barnas hus, Lille Tøyen, Grünerhagen, Hallenparken, Hovin, Ola Narr, Hammerfestgata, Dynekilen, Sinsen, Sofienbergparken og Tøyenparken fikk tildelt midler til lukking av a- og b- avvik.

HELSE- OG SOSIALKOMITEEN

H2. Egenbetaling for renhold, matlaging m.m.

Med hjemmel i forskrift til lov om sosiale tjenester m.v. fastsettes fra og med 01.01.2010 følgende betalingssatser og utgifter for renhold, matlaging m.m.:

Husstandens samlede skattbare nettoinntekt før særfradrag – i h.h.t. forskrift til lov om sosiale tjenester m.v.	Timesats i kroner	Utgiftstak i kroner (timer)
Inntil 145 761 (under 2 G)	20	1 800 (90 timer)
Fra 145 762 (2-3 G)	50	4 500 (90 timer)
Fra 218 643 (3-4 G)	125	11 250 (90 timer)
Fra 291 524 (over 4 G)	215	19 350 (90 timer)

*) *Inntektsgruppene justeres i samsvar med endringer i Folketrygdens grunnbeløp pr. mai 2010.*

Bydelens kommentar:

Bydelen har tatt i bruk betalingssatsene og utgiftstak for renhold matlaging med mer, fra og med 01.01.10

H3. Egenbetaling for trygghetsalarm

Husstandens samlede skattbare nettoinntekt før særfradrag – i henhold til forskrift til lov om sosiale tjenester mv.	Månedssats kroner
Fra 218 643 (over 3 G)	185

*) *Inntektsgruppene justeres i samsvar med endringer i Folketrygdens grunnbeløp pr. mai 2010.*

Bydelens kommentar:

Bydelsutvalget har vedtatt at det ikke skal innkreves egenandel for trygghetsalarm i 2010.

H4. Valgfri innkreving av egenbetaling for trygghetsalarm

Bydelene gis fullmakt til å avgjøre hvorvidt de vil la være å innkreve egenandeler på trygghetsalarm.

Bydelens kommentar:

Bydelsutvalget har vedtatt at det ikke skal innkreves egenandel for trygghetsalarm i 2010.

H5. Kvalitetsmåling i sykehjem og hjemmetjeneste

Kvalitetsmålinger i sykehjem og hjemmetjenesten består av revisjonsbesøk, objektive indikatorer og brukerundersøkelser. Brukerundersøkelser foretas årlig i samtlige sykehjem og brukere av hjemmetjenester. Objektive indikatorer i sykehjem registreres per tertial og årlig i hjemmetjenesten. Revisjonsbesøk gjennomføres annet hvert år i bydelenes bestillerkontor og hos kommunale og private utførere av hjemmetjenester og annet hvert år i sykehjemmene. Resultater fra ansatteundersøkelser legges inn som et fjerde element i kvalitetsmålingene.

Kvalitetsmålingene skal også omfatte samtaler med et utvalg av sykehjemsbeboere og hjemmetjenestebrukere. En sammenfatning av mottatte avviksmeldinger og eventuelle klager fra beboere/brukere skal presenteres sammen med resultater av kvalitetsmålinger.

Bydelens kommentar:

Kvalitetsrevisjon ble sist gjennomført i 2009. Ingen større avvik ble avdekket, bydelens bestiller - og utførerrenhet fikk små merknader som nå er fulgt opp. Registrering av objektive indikatorer i bydel for 2010 er gjennomført med frist februar 2011. Medarbeiderundersøkelse er gjennomført for alle bydelens tjenester. Resultatet blir fulgt opp. Brukerundersøkelse i hjemmetjenesten ble gjennomført høsten 2010. Bydelen hadde en brukertilfredshet på 91 i hjemmesykepleien og 89 for praktisk bistand. På begge områder er dette 2. plass blant bydelene i Oslo.

H6. Veiledende normer for økonomisk sosialhjelp til livsopphold

Veiledende normer for økonomisk sosialhjelp til livsopphold pr. mnd. justeres med 2,4 % (deflator), og vil for 2010 fastsettes slik:

Enslige aleneboende	5 521
Ektepar/samboere	8 667
Enslige forsørgere	6 287
Barnetillegg 0-10 år	1 242
Barnetillegg 11-18 år	1 648
Unge hjemmeboende 18-23 år	1 648

Bydelens kommentar:

Bydelen har tatt i bruk de nye veiledende normene for økonomisk sosialhjelp til livsopphold.

H12. Hjemmehjelp for døve og døvblinde

Bystyret forutsetter at døve og døvblinde som får vedtak om hjemmehjelp, har rett til å velge en hjemmehjelp som kan kommunisere med dem, og ber byrådet sørge for at denne muligheten opprettholdes.

Bydelens kommentar:

Døve og døvblinde som får vedtak om hjemmehjelp informeres av bydelens bestillerenhet om mulighet til å velge hjemmehjelpstjenesten for døve og døvblinde som utfører av tjenesten.

H15. Gjeldsofferassistanse

Byrådet bes ha et særlig fokus på gjeldsofferassistanse for vanskeligstilte skatteyttere som pga. sin livssituasjon har pådratt seg skattegjeld de ikke makter å betjene. Bydelene bes redegjøre for sitt generelle gjeldsrådgivningsarbeid i forbindelse med årsberetningene.

Bydelens kommentar:

Bydelens NAV-kontor har to gjeldsrådgivere som yter tjenester til de i bydelen som trenger og ønsker hjelp.

H32. Bydelsbetaling for opphold på institusjoner under Rusmiddelstaten

a) Bydelsbetaling for opphold på samtlige institusjoner under Rusmiddelstaten prisjusteres med 3,1 % og utgjør i 2010 kr 257 pr. døgn pr. klient.

b) Rusmiddelstaten gis i samarbeid med aktuell bydel fullmakt til å fastsette en høyere bydelsbetaling for ekstrakjøp av private institusjonsplasser utover plantallene.

Bydelens kommentar:

Bydelen har kjøpt plasser ved Blå Kors der bydelsbetaling er satt til kr. 520,- av Rusmiddeletaten.

VERBALVEDTAK FRA TILDIGERE ÅR SOM FORTSATT GJELDER

H5/2008 Seniorveiledertjeneste

Alle bydeler skal tilby en seniorveiledertjeneste som har ansvar for å tilrettelegge systematisk oppsøkende virksomhet og gjennomføre forebyggende hjemmebesøk hos alle over 80 år som ikke er i kontakt med kommunens tjenester. I tillegg skal det vurderes om andre målgrupper er aktuelle for dette. Bydelens seniorveiledertjeneste bør samarbeide med seniorsentrene i bydelene om oppgaven.

Bydelens kommentar:

Bydelens seniorveiledertjeneste er knyttet til Engelsborg eldresenter, og består av tre sosionomer i fulle stillinger som driver systematisk oppsøkende virksomhet. Forebyggende hjemmebesøk utføres fast hos alle over 80 år som ikke er i kontakt med kommunens tjenester. I perioden november 2009 til februar 2010 gjennomførte sosionomene hjemmebesøk hos alle 70 åringer i bydelen, hjemmebesøkene avdekket at det ikke er behov for samme systematisk oppsøkende virksomhet for denne aldersgruppen som for 80 +.

I tillegg utfører sosionomene hjemmebesøk hos innbyggere over 65 år ved behov eller ønske. Informasjon om tilbudet spres til alle bydelens innbyggere over 65 år.

H24/2008 Barn av sosialklienter

Byrådet bes i samarbeid med bydelene medvirke til at sosialkontorene også legger vekt på barnas behov for fritidsaktiviteter når de vurderer støtten til barnefamilier.

Bydelens kommentar:

NAV Grünerløkka sosial vurderer støtte til barnefamilier individuelt og tar hensyn til barns behov for fritidsaktiviteter. Der det er behov for det blir det gitt ekstra ytelser.

H55/2006. Eldresentrene – tilfredsstillende tilbud til alle over 67 år

Bystyret mener eldresentrene er en viktig del av tiltakskjeden for eldre i byen, og ber bydelene innenfor rammen av de økte økonomiske rammene sørge for at eldresentrene gir alle eldre over 67 år et godt tilbud.

Bydelens kommentar:

Bydelen har valgt å opprettholde tre eldresenter til tross for nedgang i eldrebefolkningen. Nå øker antallet eldre mellom 67 og 79 år, men eldresentrene har fortsatt meget god kapasitet. De tre eldresentrene ligger geografisk spredt i bydelen. På denne måten gir bydelen et tilbud med meget god tilgjengelighet.

SAMFERDSELS- OG MILJØKOMITEEN

S3. Transporttjenesten for forflytningshemmede mellom 6 og 67 år - fritidsreiser

For brukere av transporttjenesten for forflytningshemmede mellom 6 og 67 år settes kvoten til 150 reiser pr. år. For brukere som for første gang søker etter 1. juli settes kvoten til 75 fritidsreiser første året.

Bydelens kommentar:

Bydelen følger satte kvoter på fritidsreiser til brukere av transporttjenesten for forflytningshemmede mellom 6 og 67 år.

S4. Transporttjenesten for forflytningshemmede over 67 år som er blinde eller svaksynte eller spesialbilbrukere - fritidsreiser

For primærbrukere av transporttjenesten for forflytningshemmede over 67 år som er blinde eller svaksynte eller spesialbilbrukere gis en kvote på 150 fritidsreiser pr. år. For primærbrukere som for første gang søker etter 1. juli, settes kvoten til 75 fritidsreiser første året.

Bydelens kommentar:

Bydelen følger satte kvoter på fritidsreiser til brukere av transporttjenesten for forflytningshemmede over 67 år som er blinde eller svaksynte.

S5. Transporttjenesten for forflytningshemmede over 67 år som ikke er blinde eller svaksynte - fritidsreiser

For brukere av transporttjenesten for forflytningshemmede over 67 år som ikke er blinde eller svaksynte, settes kvoten for fritidsreiser til 50 reiser pr. år. For brukere som for første gang søker etter 1. juli settes kvoten til 25 fritidsreiser første året.

Bydelens kommentar:

Bydelen følger satte kvoter på fritidsreiser til brukere av transporttjenesten for forflytningshemmede over 67 år som er ikke er blinde eller svaksynte.

S7. Transporttjenesten for forflytningshemmede - egenandel

Egenandel innenfor Oslos grense for turer innen transporttjenesten for forflytningshemmede settes til kr 30 for voksne og kr 15 for barn under 18 år.

Bydelens kommentar:

Bydelen følger satte egenandeler for turer innen transporttjenesten for forflytningshemmede voksne og barn under 18 år.

S8. Egenandel for reiser til arbeid og dagsentra

Egenandel for transporttjenester for reiser til arbeid og dagsentra for forflytningshemmede over 16 år settes til kr 315 pr. måned.

Bydelens kommentar:

Bydelen følger satte egenandel for reiser til arbeid og dagsentra for forflytningshemmede over 16 år.

S17. Nullutslipp og klimanøytral bilpark

Ved utskifting av kommunens bilpark skal det som hovedregel anskaffes tjenestebiler med nullutslippsteknologi eller klimanøytrale drivstoffstyper. Dette omfatter alle anskaffelser knyttet til både kjøp og inngåelse av leieavtaler.

Bydelens kommentar:

Bydelen bestreber seg på å følge vedtaket.

S41. Brannforebyggende tiltak og tilsynsarbeid

Byrådet bes i forbindelse med oppfølging av stortingsmelding om forebyggende brannvern at det gjennomføres økt tilsyn i de deler av bygningsmassen som er utpekt som særskilte brannobjekter og risikoutsatt flerboligbebyggelse.

Bydelens utkvittering:

Revisjon i alle barnehagene ble gjennomført i 2009 og resten av bydelens virksomheter får revisjon i løpet av 2010. Deretter vil det bli foretatt jevnlig revisjon i henhold til vedtatt plan for HMS-revisjon.

VERBALVEDTAK FRA TILDIGERE ÅR SOM FORTSATT GJELDER

40. 2008 Universell utforming

Byrådet bes rapportere til bystyret årlig om oppfølging og fremdrift i planene om universell utforming, særlig knyttet til kollektivtrafikk og bygninger. Rapporteringen må skje i forbindelse med virksomhetenes og byrådets årsberetning.

Bydelens kommentar:

Bydelen har utarbeidet plan for universell utforming.

Merknader budsjett 2010

Bydelens utkvittering:

Bydel Grünerløkka har fulgt opp flertallmerknadene og henviser til årsberetningen under de enkelte funksjonsområder.

5 SÆRSKILT RAPPORTERING

5.1 TILTAK FOR FORBEDRET SERVICE OVERFOR BRUKERNE

Bydelens nettsider gjennomgikk på slutten av 2010 en større omlegging. Hensikten med omleggingen var å flytte fokuset på hovedsidene fra nyheter til tjenester og virksomhetenes hovedarbeidsområder. Etter omleggingen har bydelen også fått en mer oversiktlig menystruktur som gjør det lettere å navigere på sidene. I forkant av omleggingen hadde bydelen flere møter hvor man ble enige om struktur på nettsidene slik at de forskjellige bydelene nå har et mer eller mindre likt utseende og innhold.

Arbeidet med å forbedre og vedlikeholde nettsidene vil fortsette i 2011.

I sommermånedene ble det gjennomført en liten test for å se hvor fort e-poster til bydelen ble besvart og hvilken kvalitet det var på svarene. Resultatet var oppløftende. Alle e-postene ble besvart innen 2 døgn og svarene var gode og utfyllende. Dette var på ingen måte en vitenskapelig utført test, men gir allikevel en pekepinn på servicen bydelen yter på dette området.

Brukerundersøkelse 2009 for hjemmetjenesten ble offentliggjort tidlig 2010. Resultatet var meget godt i Bydel Grünerløkka og vi var da best av de kommunale tjenestene..

Brukerundersøkelse 2010 er gjennomført for hjemmetjenesten og sosialtjenesten og svarene forelå i januar 2011. For hjemmetjenestene er resultatet fortsatt meget godt, bydelen ligger

som nummer to blant bydelene både for praktisk bistand og hjemmesykepleie med en brukertilfredshet på 90 %. For sosialtjenesten var svarprosenten svært lav, 12 %, det samme som byen som helhet. Her lå bydelen i det øvre sjiktet med 55 % brukertilfredshet, mot gjennomsnitt i Oslo på 52 %. Undersøkelsene vil bli gjennomgått og fulgt opp med sikte på forbedringer.

Brukerundersøkelse 2010 er gjennomført i de kommunale- og private barnehagene. Resultatene følges opp i de enkelte barnehagene i samarbeid med samarbeidsutvalgene. Felles NAV-kontor kommune/stat ble etablert høsten 2009. Forbedret service til brukerne er en overordnet målsetning for opprettelsen av NAV-kontorer. I løpet av 2010 er det arbeidet systematisk for å gi et helhetlig tilbud til brukerne – bl.a. med felles publikumsmottak og samarbeid om Kvalifiseringsprogrammet.

5.2 SAKSBEHANDLINGSTID

Bydelen følger bestemmelsene i forvaltningsloven både når det gjelder melding og saksbehandlingstid. Det er kun unntaksvis at frister satt i særlover og i bystyrevedtak ikke overholdes. Restanselister og foreløpig svar benyttes.

I bydelsadministrasjonens offentlige journal ble det i 2010 registrert inn 1477 saker, mens det ble produsert 7764 utgående dokumenter.

5.3 TILGJENGELIGHET FOR MENNESKER MED FUNKSJONSHEMMING

Bydelsutvalget vedtok i 2009 egen handlingsplan for Universell Utforming 2009-2011. Planen er evaluert og arbeidet fortsetter i 2011.

Forslag til handlingsplan for mennesker med funksjonsnedsettelse er utarbeidet og behandles i Bydelsutvalget februar 2011.

Det er igangsatt et samarbeid med UNiK og Grünerløkka Næringsråd (lokale næringslivsorganisasjoner) vedrørende tilgjengelighet til butikker og lignende dette arbeidet vil fortsette i 2011.

Det har i flere år vært tverrpolitisk enighet i Bydelsutvalget om å stille krav om tilgjengelighet for mennesker med nedsatt funksjonsnivå ved behandling av søknader om bruksendring. Dette dreier seg i stor grad om etablering av restauranter og kaféer, med særlig fokus på HC-toaletter, og forretninger. Tilsvarende er det enighet om at det bør være et vilkår ved tildeling av ny skjenkebevilling at stedet er tilgjengelig for mennesker med nedsatt funksjonsnivå og dette innarbeides i bydelens uttalelser i slike saker. Bydelen har med beklagelse sett at våre uttalelser i denne sammenheng ikke tas hensyn til.

Næringsetaten mener bydelene ikke kan avvende uttalelser i søknader om skjenkebevilling før søker har gitt en avklaring om universell utforming på stedet. Bydelsutvalget har bedt likestillings- og diskrimineringsombudet (LDO) vurdere lovforståelsen som praktiseres i Oslo kommune nå det gjelder å ikke kunne knytte skjenkebevilling til krav om universell utforming. LDO har vurdert at Diskriminerings- og tilgjengelighetslovens § 9 sammenholdt med Alkohollovens § 1-8 ikke gir hjemmel for å kunne inndra skjenkebevilling og at slik loven er utformet vil manglende universell utforming dermed heller ikke kunne settes som vilkår for tildeling av skjenkebevilling.

5.4 TILTAK I OSLO KOMMUNES FOLKEHELSEPLAN

Folkehelse tiltak/prosjekter avsluttet pr. 31.12.2010

Navn på tiltaket	Ansvarlig kommunal instans	Samarbeids-partnere	Finansiering	Tidsrom	Avsluttet Ja/Nei	Kontakt-informasjon
Fysisk aktivitet/planlegging		MOS, TRE	Delt	2009-11	Ja, bydelens plan gj.ført	
Univ. utforming BGA						
Kosthold eldre BGA		Priv.eldresentre BGA		2010-	Etablert servering/veiledning	
Kosthold barn/unge BGA		H.stasjon/skole/b.hage BGA		2010-	Etablert samarb, oppstartet	
Aktiv.kurs støttekontakter		O.idr.krets	Delt	2010-	Etablert samarb, oppstartet	
Bydelens folkehelseplan 2010-11 vedtatt						

5.5 YTRE MILJØ

1. Miljøsertifisering

Bydelen har valgt Miljøfyrtårn som sertifiseringsverktøy.

	2009	2010
Antall godkjente sertifiseringer	31	30(*)
Antall gjenstående sertifiseringer		

(*) i tillegg er 7 under arbeid

2.a Stasjonær energi

Energikilde	Forbruk av parafin/fyringsolje (liter)		Energiforbruk fordelt på energikilder kWh		CO ₂ -utslipp kg CO ₂	
	2009	2010	2009	2010	2009	2010
Olje, parafin	59340	144643	445050	1084822,5	15784,44	38475,04
Elektrisk energi - ordinær avtale med Hafslund			4050732	5682980	437479,1	613761,8
Elektrisk energi - Grønn strøm 2)			0	0	0	0
Fjernvarme			0	0	0	0
Bioenergi (flis/pellets/etc.)			0	0	0	0
SUM			4495782	6767802,5	453263,5	652236,9

2.b Spesifikt energiforbruk.

	2009	2010
Oppvarmet areal (m ² areal over 15 °C)		1)
SUM energiforbruk		
Spesifikt energiforbruk (kWh/m²*år)	#DIV/0!	#VERDI!

1) Bydelen har pr i dag ikke oversikt over oppvarmet areal m²>15gr

3.a CO₂-utslipp egen bilpark

		2009	2010					
Antall kjøretøy totalt		26	21					
Antall nullutslippskjøretøy		0	0					
Energibærer	Forbruk mengde drivstoff (liter)		CO ₂ -utslipp kg CO ₂		Kjørte kilometer		CO ₂ -utslipp per kjørte km kg CO ₂ /km	
	2009	2010	2009	2010	2009	2010	2009	2010
Autolease biladmin.-system			0	0				
Elbil (kWh)			0	0				
Bensin	14330	12800	33188,28	29644,8	205000	183000	0,161894	0,161993
Bioetanol E85 85% etanol & 15% bensin			0	0				
Diesel	13600	14100	36216,8	37548,3	130000	140000	0,278591	0,268202
Biodiesel - B30 30% biodiesel & 70% diesel			0	0				
Bidiesel - B100 100% biodiesel			0	0				
SUM			69405,08	67193,1	335000	323000	0,440485	0,430196

3.b CO₂-utslipp innkjøpte transporttjenester

	2008	2009
Kjørte kilometer:		25000
Totalt CO ₂ -utslipp kg:		66575
CO ₂ -utslipp per kjørte km		2,663

5.6 MILJØTILTAK

Miljøtiltak i bydelens planer.

	Kryss av	Kommentarer/navn på sak
I virksomhetenes årsplan		
I sektorplaner	X	I noen virksomhetsplaner i forhold til plan om miljøfyrtårn
I strategiske planer		
I saksbehandling		
Ved anskaffelser	X	Miljøkrav ved anbud ved for eksempel rengjøring.
Annet		

Sofienbergparken Miljøstasjon hadde i 2010 hele 15044 besøkende. Miljøstasjonen med åpningstider 0800-1400 på dagtid og kveldsåpent tirsdager og torsdager fra kl 1700- 2000.

Det ble samlet inn 392 050 liter papp, 176 220 liter metall, 336 600 liter plast, 51 000 kg elektronikk, 82 560 liter spesialavfall, 1050 kilo batterier, 15 840 kilo keramikk, og 48 080 kilo glass/gips. I tillegg 39 500 liter klær. Alt levert Renovasjonsetaten for gjenbruk.

Bydelsrusken har samlet inn 227 325 kg avfall/sjøppel fra bydelens parker og uterom i 2010.

Bydelen har i fjor som tidligere år plassert mobile toaletter i bydelens mest besøkt parker i sommersesongen.

Ny Miljøstasjon etter modell av Sofienbergparken Miljøstasjon er under etablering på Kampen. Denne vil hvis planmyndigheter godkjenner dette kunne åpne i andre kvartal 2011.

5.7 INTERNKONTROLL HELSE, MILJØ, SIKKERHET (HMS) OG TILTAK FOR ARBEIDSMILJØFORBEDRINGER

Tabell 5.7 om HMS

HR/HMS-området

MÅL	Ja	Nei	Kommentarer
Er det fastsatt egne mål på HMS-området?	X		
På hvilke lovområder er det fastsatt HMS-mål - arbeidsmiljø, brannsikkerhet, el-sikkerhet, produktkontroll, ytre mål Hvis ikke det er fastsatt mål på disse områdene; hvorfor?			Bydelen har mål på alle nevnte områder.
Med utgangspunkt i målformuleringene, er det utarbeidet tiltaksplaner/handlingsplaner?	X		Det er utarbeidet lokale handlingsplaner
Er handlingsplaner/tiltaksplaner innpasset i de årlige budsjetter og økonomiplan?	X		
RISIKOVURDERINGER			
Er det gjennomført risikovurderinger innen HMS?	X		Risikovurdering benyttes alle steder
Er det iverksatt tiltak for å redusere risiko?	X		Lokale tiltak er iverksatt
REVISJON			
Er det gjennomført internt tilsyn (systemrevisjon, verifikasjoner) i egen virksomhet for å sikre at HMS-systemet fungerer som forutsatt (det spørres ikke om det har vært gjort endringer - revisjon i eget HMS-system)	X		Bydelen har system for jevnlig revisjon.

Bydelen har egen HMS-konsulent i hel stilling som bistår bydelen og tjenestestedene med praktisk gjennomføring av bydelens HMS-system og som gir opplæring og veiledning innenfor HMS-området.

Bydelen har også innført en ordning med "trekanten" som er et samarbeidsorgan som består av leder, verneombud, tillitsvalgt og likestillingsrepresentant på hvert enkelt tjenestested. Trekanten har blant annet som oppgave å lage lokale mål for HMS, lage handlingsplaner og tiltaksplaner, gjøre risikovurderinger, avdekke og rette opp avvik innenfor HMS. Trekanten skal også arbeide aktivt med forebyggende arbeidsmiljø.

Alle saker skal søkes løst lokalt i trekantsamarbeidet. Det betyr at de fleste saker blir behandlet og løst der de oppstår. Bydelens AMU har til dags dato ikke mottatt saker som ikke er klart løst på lokalt nivå.

HMS-revisjon gjennomføres årlig etter AMU-vedtatte temaer.

5.8 IA-AVTALEN

Tabell 5.8 om sykefravær

Sykefravær i %	2008	2009	2010	Endring i %-poeng 2009-2010
Menn	8,4	9,5	7,3	-2,2
Kvinner	11,6	12,2	11,4	-0,8
Totalt	10,9	11,6	10,5	-1,1

Bydelens kommentar:

Bydelen har gjennom ulike tiltak lyktes med å redusere sykefraværet blant de ansatte i løpet av 2010.

Sykefraværet er fremdeles for høyt og bydelen bruker store ressurser på oppfølging av sykemeldte arbeidstakere. Dette gjelder både oppfølging av HR-seksjonen og oppfølging fra bydelens ledere. Arbeidet med HMS og oppfølging av sykemeldte arbeidstakere anses som svært viktig. Lederes ansvar for sykefraværsoppfølging og lokalt nærværarbeid er forankret hos bydelensdirektør og delegert i linjen til alle ledere i organisasjonen.

Det gis tilbakemelding fra bydelens ledere om at årsaken til høyt sykefravær er sammensatt og at det er en økende andel ansatte med lettere psykiske lidelser og belastningslidelser. Det har vært arrangert opplæring av ledere på alle nivåer i organisasjonen i sykefraværsoppfølging. I tillegg har mange av lederne deltatt på eksterne kurs om sykefraværsoppfølging. Ledere har gjennomført en rekke individuelle samtaler med ansatte som har hyppig og/eller langtidsfravær.

Det er etablert gode rutiner for oppfølging av arbeidstakere som er fraværende på grunn av sykdom. Rutinene er godt kjent for ledere, ansatte og tillitsvalgte og er implementert i arbeidet på tjenestestedene.

Bydelen har i tråd med avtale om inkluderende arbeidsliv utarbeidet en handlingsplan hvor målene er å forebygge og redusere sykefraværet, gi mulighet for utprøving i arbeid for flere arbeidstakere med redusert funksjonsevne og å legge til rette for at flere arbeidstakere velger å være i arbeid fram til oppnådd aldersgrense (egen seniorplan i IA-planen).

HR-seksjonen bistår lederne etter behov. Retningslinjene for attføringsarbeidet i Oslo kommune tillegges stor vekt under samtaler med sykemeldte. Ansettelsesforholdet til arbeidstakere settes på dagsorden.

Bydelen har fortsatt et godt samarbeid med NAV Arbeidslivssenter. Det har vært gjennomført en rekke IA-verksteder ved bydelens hjemmetjenester. Her har ledere med personalansvar kommet sammen for å diskutere kompliserte enkeltsaker. NAV Arbeidslivssenter har bidratt med gode råd og ikke minst økonomiske virkemidler i denne sammenheng. Bydelen har sendt og fått innvilget mange søknader om tilretteleggingstilskudd. Tilskudd er gitt både på individ- og gruppenivå.

Bydelen har henvist en rekke arbeidstakere til Raskere tilbake (Oslo kommune). Færre ansatte enn forventet har benyttet seg av dette tilbudet.

Bydelen har ingen registreringsmulighet når det gjelder personer med funksjonsnedsettelse.

Spesielt i hjemmetjenesten har sykefraværet gått markant ned. Her har fraværet tradisjonelt vært høyt, og sett i lys av dette er nedgangen spesielt oppmuntrende. Det har vært en bred satsing i hjemmetjenesten for å øke arbeidsnærværet, blant annet gjennom klarere ansvarslinjer, systematisk jobbing med nærværsmotivasjon, godt samarbeid med Arbeidslivssenteret og generelt høy prioritet til arbeidet fra ledernes side.

Tabell 5.8

Seniorpolitiske tiltak	Sett kryss for det som er benyttet
Oversikt over alderssammensetninger i virksomheten	x
Seniorperspektiv i karriereplanleggingen	x
Bruk av lønnsfullmakten for å motivere seniorer	
Redusert stilling uten lønnskompensasjon	x
Fleksibel arbeidstid som kan gjennomføres uten vesentlig ulempe for virksomheten	x
Strategisk bruk av vikarer for å forebygge helseplager hos eldre ansatte	
Fysisk tilrettelegging av arbeidsplassen	x
Hjemmekontor der dette kan gjennomføres uten vesentlig ulempe for virksomheten	x
Retrettsstillinger mv.	
Gradert AFP	x
Fagutvikling/opplæring	x
Mentorordning og fadder/veiledningsoppgaver	x
Trening i arbeidstiden som kan gjennomføres uten vesentlig ulempe for virksomheten	
Ett års angrefritt for uttak av AFP, med tilbud om reansettelse i kommunen, uten garanti om å få tilbake samme stilling eller samme type stilling	x
Annet, gi eksempel	* x

* Seniorplan er en del av bydelens IA-plan.

Bydelen har innført seniorsamtaler som en del av den årlige medarbeidersamtalen. Det avholdes en seniordag med aktuelle temaer i året.

5.9 LIKESTILLINGSTILTAK

Tabell 5.9 likestillingstiltak

LIKESTILLINGSTILTAK			
Er det iverksatt og planlagt likestillingstiltak* på?	Ja	Nei	Kommentarer
Rekruttering	X		*)
Karriere- og utviklingsmuligheter	X		**)
Bekyttelse mot trakasering	X		***)

* Med likestillingstiltak menes her tiltak som både gjelder, kjønn, etnisitet, religion og nedsatt funksjonsevne, jf. likestillingsloven, diskrimineringsloven og diskriminering og tilgjengelighetsloven. I forhold til virksomhetens aktivitetsplikt- og redegjøringsplikt finnes veiledningsmaterieell på LDOs nettsider

*) Handlingsplan for likestilling og økt rekruttering av personer med minoritetsbakgrunn til stillinger i Oslo kommune og bydelens personalpolitiske strategi er innarbeidet i ansettelsesrutinene.

***) Bydelen har egne handlingsplan for opplæring, kompetanseutvikling og likeverd.

****) Bydelen kartlegger gjennom relevante spørsmål i årlige medarbeiderundersøkelser og eventuelle tiltak følges opp i linje og i tjenestestedenes "trekant" (samarbeidsorgan på tjenestestedene bestående av tjenesteleder, verneombud, tillitsvalgt og likestillingsrepresentant).

Bydelens kommentarer:

Den strategiske plattformen for bydelens personalpolitikk har som visjon å være "en bydel der alle har like muligheter og samme rettigheter uavhengig av tro, kjønn, alder, seksuell orientering, funksjonsdyktighet eller etnisk opprinnelse". Mål for strategisk plattform er utarbeidet.

Ansvar for mangfoldsarbeidet og kompetanseutvikling er plassert på følgende måte i organisasjonen:

Bydelens partssammensatte utvalg for opplæring, kompetanseutvikling og likeverd (UKUL) koordinerer arbeidet på vegne av MBU og sikrer at nødvendige tiltak er beskrevet og forankret i overordnede planer og strategier. Videre har UKUL ansvar for opplærings- og utviklingstiltak for likestillingsrepresentantene. Disse er igjen pådrivere i det lokale mangfoldsarbeidet og benyttes som kompetente personer i saker knyttet til likeverds- og mangfoldsarbeidet. Ansvar for selve arbeidet med utarbeidelse og gjennomføring av tiltak ligger i linjen.

Det utarbeides årlig en bydelsovergripende handlingsplan for opplæring, kompetanseutvikling og likeverd.

Mangfoldsarbeidet på det enkelte tjenestested skal rapporteres i et eget utarbeidet rapporteringssystem.

Bydelen har ikke måltall for antall ansatte med minoritetsbakgrunn, men har en strategi om at ansatte skal gjenspeile befolkningen. Dette er oppnådd i oppvekstavdelingen og i pleie- og omsorgstjenesten, men ikke i NAV sosialtjeneste, barnevern og administrasjon. Bydelen har også en utfordring når det gjelder ledernivået der kun hjemmetjenestene speiler befolkningen. Kvinnelige ansatte utgjør den største andelen av ansatte i bydelen (77%) på samtlige nivåer med unntak av bydelens topplerdergruppe som har like stor andel kvinner som menn.

Bydelens seniorpolitikk skal sikre at bydelen benytter medarbeideres kompetanse og at medarbeidere står lengst mulig i jobb. Bydelen hadde pr 31.12.2010 99 seniorer over 58 år. Ingen ansatte valgte i 2010 å gå av med AFP.

Bydelen har hatt et systematisk fokus på heltidsstillinger. Det er utarbeidet rutiner der deltidsansatte ved ledighet i stillinger først får tilbud om høyere stillingsprosent før stillingen lyses ut. Av bydelens deltidsansatte er det kun 4,6% som har uønsket deltid.

I medarbeiderundersøkelsen 2010 scorer bydelen 5,1 på spørsmål om arbeidsplassen er integrerende når det gjelder kjønn, etnisk tilhørighet, religion osv mens gjennomsnittet i Oslo kommune og landet for øvrig er 4,9.

Enhet for mangfold og integrering (EMI) er organisatorisk plassert i bydelen. Vi har et godt samarbeid med EMI rundt OXLO-arbeidet. Bydelen har egne OXLO-banner som benyttes på alle tjenestestedene i OXLO-uka.

Tabell 5.9 diskriminering

		Ja	Nei
Har virksomheten en overordnet plan for tilrettelegging av tjenestetilbud til en etnisk			X*
Hvis ja, beskriv kort hvilke områder eller tjenestesektorer dette gjelder			
Har virksomheten benyttet brukerundersøkelser i arbeidet med å tilrettelegge tjenester?		X	
Har virksomheten konsultert med innvandrersorganisasjoner e.l. i arbeidet med å tilrettelegge tjenester			X
Har virksomheten gjennomført tiltak som gir ansatte økt innsikt i eller opplæring om mangfoldsspørsmål?		X	
Har virksomheten tilpassete og tilrettelagte tjenestetilbud?		X	
Hvis ja, gjelder dette	Informasjonstiltak (oversettelse, tolk, o.l.)	X	
	Minoritetsrådgivere, linkarbeidere o.l.		X
	Samarbeid med frivillige aktører	X	
	Tilpasninger til brukernes tro og livssyn	X	
Har virksomheten utviklet måter å tilrettelegge tjenester som har vært særs vellykket (eksempler på best practice)			X

Andre kommentarer:

*) Bydel Grünerløkka, ”en mangfoldig bydel i endring”, skal i henhold til Strategisk plan 2008-2011 videreutvikle sin identitet både internt i organisasjonen og eksternt overfor innbyggere og brukere. Bydelen har en lang tradisjon for å ha fokus på inkludering og mangfold. Dette arbeidet skal videreføres samtidig som bydelen har tatt opp i seg Oslo kommunes verdier og vektlegger engasjement og fleksibilitet for å sikre tilpassede og gode tilbud til alle. Dette er forankret og konkretisert i bydelens personalpolitiske strategi.

Bydelsutvalget vedtok i 2009 egen handlingsplan for Universell Utforming 2009-2011. Planen er evaluert og arbeidet fortsetter i 2011.

Forslag til handlingsplan for mennesker med funksjonsnedsettelse er utarbeidet og behandles i Bydelsutvalget februar 2011.

Det er igangsatt et samarbeid med UNiK og Grünerløkka Næringsråd (lokale næringslivsorganisasjoner) vedrørende tilgjengelighet til butikker og lignende dette arbeidet vil fortsette i 2011.

Det har i flere år vært tverrpolitisk enighet i Bydelsutvalget om å stille krav om tilgjengelighet for mennesker med nedsatt funksjonsnivå ved behandling av søknader om bruksendring. Dette dreier seg i stor grad om etablering av restauranter og kaféer, med særlig fokus på HC-toaletter, og forretninger. Tilsvarende er det enighet om at det bør være et vilkår ved tildeling av ny skjenkebevilling at stedet er tilgjengelig for mennesker med nedsatt funksjonsnivå og dette innarbeides i bydelens uttalelser i

5.10 MEDARBEIDERUNDERSØKELSE

Tabell 5.10 om medarbeiderundersøkelser

Er det gjennomført medarbeiderundersøkelse i virksomheten i løpet av 2010*

Ja	Nei
x	

Bydel Grünerløkka gjennomførte i 2010 medarbeiderundersøkelsen fra bedrekommune.no for fjerde år på rad. Resultatene brukes aktivt i leder-/medarbeidersamtaler og som verktøy i arbeidet med arbeidsmiljø og kulturbygging. Bydelen har egne LØFT-konsulenter som bidrar tjenestene i oppfølgingsarbeidet ved behov.

5.11 ØKONOMISK/ADMINISTRATIV TILSYN OG KONTROLL

5.11.1 Interne kontrollaktiviteter

Administrasjonen har gjennomført internkontroll i sosial- og helsetjenesten oktober 2010. Gjennomgang og revidering av internkontrollsystemet.

Det er utført tilsyn og inspeksjoner i forbindelse med godkjenning av skoler og barnehager og oppfølging av tilsynsplanen for miljørettet helsevern.

Det er gjennomført 4 tilsynsbesøk i barnehager samt teknisk tilsyn ved kontroll av bemanning, areal og antall barn ved gjennomgang av årsmeldinger fra barnehagene..

Bydelen følger det prinsipp om at myndighet i størst mulig grad delegeres ut til utøvende ledd. Bydelsdirektør delegerte i 2010 budsjettfullmakter til avdelingssjefer som igjen har delegert budsjettfullmakter ut til seksjons- og tjenesteledere. Samme delegasjonslinje gjelder innenfor personal- og administrasjonsområdet. Det sendes ut delegasjonsskriv hvor blant annet myndighet, begrensninger i myndighet og krav til rapportering framkommer. Delegasjonsskrivet er å anse som en instruks.

Kontrolltiltak, som instruksjer og rutiner ved bydelsadministrasjonen og fagavdelingene, er tilpasset Agresso.

Resultatrapporter og kontobøker gjennomgås månedlig av tjenesteledere. Tjenesteledere må månedlige sende inn rapport hvor de skal kommentere forbruk og eventuelle avvik, foreslå tiltak hvis det er nødvendig og beregne forbruk ut året.

Økonomiavdelingen, avdelingssjefer og bydelsdirektør har månedlige møter hvor resultatrapporter gjennomgås. Bydelsutvalget får forelagt regnskapsrapporter på hvert møte.

5.11.2 Varslingsordningen

Den lokale varslingsordningen mottok en henvendelse i løpet av året. Den ble primært oppfattet som en klage på saksbehandling i to tjenester, men likevel behandlet som en varslings sak. Varslingsordningens rapport ble oversendt aktuell byrådsavdeling.

5.11.3 Merknader fra Kommunerevisjonen og kontrollutvalget

Bydelen har ikke mottatt merknader fra Kommunerevisjonen i 2010

5.11.4 Anskaffelser

- Bydelen kjøper tjenester av private for i overkant av 71 millioner innen pleie og omsorg. Dette er et område hvor bydelen ikke fullt ut følger lov- og forskrift om offentlige anskaffelser, særlig med henblikk på bruk av konkurranse ved kjøp av tjenestene. Dette er et komplisert område hvor flere lover og hensyn til bruker og brukervedvirkning skal ivaretas. Det fins heller ingen felles tjenestekjøpsavtaler for Oslo kommune innen området. Bydelen ønsker å styrke arbeidet med kjøp av tjenester, særlig innenfor pleie og omsorg, og har i 2010 opprettet en ny stilling til dette. Bydelen ønsker også at Oslo kommune arbeider med å utforme felles tjenestekjøpsavtaler innen området. Bydelen ser et effektiviseringspotensial både i henhold til kvalitet og pris ved å gå videre med dette arbeidet.
- Bydelen kjøper tjenester av private for ca 41 millioner innen barnevern. 26 millioner av dette er kjøp av private.
- Bydelen kjøper tjenester internt i kommunen for ca.250 millioner. Dette er tjenester hvor bydelen verken kan påvirke hvem vi kjøper av eller pris.
- Bydelen har over 92 millioner i utgifter til husleie. Dette er regulert i ulike kontrakter som alle er gjennomgått og kvalitetssikret dette året.
- Ved annet innkjøp er tjenestene påminnet om å bruke ramme/samkjøpsavtaler der dette fins. Avtalene ligger som eget punkt på bydelens intranettside. Ved internrevisjon ute på tjenestene er oppfølging av anskaffelser, som kontroll av bruk av rammeavtaler med mer egne punkter. Bydelen har ansatt engen jurist/innkjøper som er kommet godt i gang med arbeide med å sikre at anskaffelser skjer i henhold til gjeldene regelverk. Bydelen har i løpet av 2009 og 2010 utlyst minikonkurranse på all rengjøringstjeneste der den foretas av private. Bydelen har i 2009 utarbeidet en enkel anskaffelsesplan og vil i 2010 utvikle planen til en anskaffelsesstrategiplan.

5.12 KVALITETSKONTROLL FOR VIRKSOMHETER SOM YTER HELSETJENESTER

I henhold til "Forskrift om internkontroll i sosial- og helsetjenesten" er de virksomheter som er omfattet av helselovgivningen pålagt internkontrollplikt.

I bydelen foreligger overordnede planer som strategisk plan, beredskapsplan, folkehelseplan, plan for psykisk helse, smittevernplan og internkontrollsystem for bydelens tjenester som yter helsetjenester. Ved tilsyn med private virksomheter blir alltid virksomhetens internkontrollsystem etterspurt.

Administrasjonen har gjennomført internkontroll i sosial- og helsetjenesten oktober 2010. Gjennomgang og revidering av internkontrollsystemet.

5.13 FORVALTNING AV KUNSTVERK I OSLO KOMMUNES VIRKSOMHETER

Tabellene 5.13 om kunstverk.

Type	Endringer i løpet av 2010							Totalt
	Antall kunstverk 2009	Innkjøp 2010	Ikke funnet	Gjenfunnet	Skadet	Stjålet	Retur KUL	
Grafikk	34			11	11			45
Maleri	5							5
Skulptur	1							1
tekstil								
Foto	5							5
Tegning	6							6
Totalt	51							62

Kommentar til tabell Kunstverk 1:

11 grafiske verk som tidligere har vært registrert på Brynseng helse- og sosialsenter, bydel Helsfyr-Sinsen, er funnet. Dette er meldt KUL. Disse verkene har behov for mer eller mindre reparasjon. Dette gjøres i henhold til instruks.

Meldinger til Kulturetaten i 2010 i forbindelse med forvaltningen	Ja	Nei	Antall
Instruks pkt. 5: Har virksomheten meldt fra om flytting av kunstverk?	x		16
Instruks pkt. 6: Har virksomheten meldt fra om lagring av kunstverk?	x		
Instruks pkt. 7: Har virksomheten returnert kunstverk til Kunst i Oslo?		x	
Instruks pkt. 10: Har virksomheten meldt fra om skader og vedlikehold?	x		
Instruks pkt. 11: Har virksomheten meldt fra om bygningsmessige inngrep og endringer?		x	
Instruks pkt. 12: Har virksomheten meldt fra om behov for kassasjon av kunstverk?		x	
Instruks pkt. 13: Har virksomheten meldt fra om tyveri av kunstverk?		x	
Instruks pkt. 14: Har virksomheten meldt fra til KUL i forkant av erverv av kunstverk?		x	
Instruks pkt. 15: Er alle kunstverk merket med OKK nr.?		*	

Kommentarer til tabell Kunstverk 2:

Til punkt 5 og 6: Noen kunstverk er flyttet internt på tjenestested. Oppdaterte lister er sendt kontaktperson i KUL.

Til punkt 10: 11 grafiske verk som tidligere har vært registrert på Brynseng helse- og sosialsenter, bydel Helsfyr-Sinsen, er funnet. Dette er meldt KUL. Disse verkene har behov for mer eller mindre reparasjoner. Dette gjøres i henhold til instruks. I tillegg er det foretatt reparasjon av 5 kunstverk (3 grafikk og 2 tegninger). Disse er reparert i henhold til tilsendte premisser fra KUL.

Til punkt 14: Nye kunstverk er ikke ervervet.

Til punkt 15: Vi har henvendt oss til kontaktperson i KUL og bedt om bistand til å få vurdert om noen bilder er å anse som kunstverk og derfor skal registreres.

Oversikt og kontroll

Bydelsadministrasjonen har en ansatt som ivaretar oppdatering av oversikter og utfører kontroll. Bydelen har et rapporteringssystem der det fortløpende skal rapporteres om endringer. I tillegg innsender tjenestestedene en gang i året kontrollerte, oppdaterte skjemaer. Skjemaene fra tjenestestedene gjennomgås av ansvarlig person i administrasjonen og bydelens samlede oversikt over kunstverk 2010 er oppdatert og tilsendt KUL.

5.14 REKRUTTERING AV LÆRLINGER

Bydel Grünerløkka er godkjent lærebedrift i helsearbeiderfaget og barne- og ungdomsarbeiderfaget. Bydelen har som mål å ha 10 lærlinger i disse fagene til enhver tid. I 2010 ble det inngått kontrakter med 6 nye lærlinger.

5.15 OPPFØLGING AV ANMERKNINGER FRA HELSE OG SOSIALOMBUDET

Helse – sosialombudet hadde følgende bemerkninger til bydel Grünerløkka i sin årsmelding for 2009:

Akutt hjelp til strøm: Etter henvendelser vedrørende manglende akutt hjelp til strøm anmoder Ombudet sosialtjenesten om å bistå ved avstegning av strøm og ved fare for avstegning av strøm.

Oppfølging: NAV Grünerløkka sosialtjeneste følger opp de bekymringsmeldinger som kommer fra kraftselskapene etter de nye rutiner/retningslinjer som sentrale myndigheter har innført

Manglende hjelp til å fremskaffe midlertidig bolig og permanent bolig: Ombudet ber bydelen om å sikre at brukere som henvender seg til sosialtjenesten med behov for midlertidig husvære ikke blir avvist på grunnlag av at det ikke finnes slike tilbud.

Oppfølging: I tillegg til systemet med kommunal bolig, gis det bistand til å finne frem boliger på det åpne marked. I enkeltsaker bistår NAV Grünerløkka sosial også med garanti for depositum.

Med hensyn til midlertidig bolig, så bruker sosialtjenesten først og fremst de kommunale tilbud som finnes, eventuelt private med godkjent kvalitetsavtale. Dersom det ikke er ledig plass, bistår sosialtjenesten med kontanthjelp til den enkelte slik at han/hun kan kjøpe seg overnatting.

Lang saksbehandlingstid og tilgjengelighet hos saksbehandlere på NAV: Ombudet mener det bør iverksettes tiltak for å sikre at retningslinjer for saksbehandlingstid følges og tiltak for å bedre tilgjengelighet.

Oppfølging: Sosialtjenesten følger jevnlig opp med gjennomgang av rutiner for å bedre tilgjengeligheten, både når ved direktekontakt på kontoret og ved telefonkontakt.

Med hensyn til saksbehandlingstid er det særlig saker om tannbehandling som tar tid. Videre er Bydel Grünerløkka opptatt av å innhente dokumentasjon i samarbeid med bruker og ikke bare avslå summarisk på grunn av manglende dokumentasjon. Dette kan bety at det tar lengre tid enn to uker fra søknad til vedtak.

Innregistrering av Søknader/dokumentasjon: Sosialtjenesten må sikre gode rutiner for innregistrering av søknader og dokumentasjon fra brukerne.

Oppfølging: Dette jobbes det kontinuerlig med i forhold til at NAV nå er ett kontor som mottar post både fra brukere av statlige og kommunale tjenester. Den kommunale sosialtjenesten bruker det dokumentbehandlingssystemet som er tilpasset saksbehandlingssystemet for å sikre postregistreingen.

Utbetalinger og utmåling av stønad: Ombudet ber sosialtjenesten om å påse at det er den faktiske situasjonen på søknadstidspunktet som legges til grunn ved vurderingen av om økonomisk sosialhjelp skal innvilges eller ikke og at det ikke stilles urimelige vilkår for utbetaling av hjelpen. Sosialtjenesten bes også å sikre at utbetalingene blir gitt til riktig tid.

Oppfølging: Sosialtjenesten utøver et konkret skjønn mht brukeres inntekter og utgifter. Og her kan det oppstå uenigheter om skjønnsutøvelsen. Selv om en bruker ikke har penger til et formål (f. eks. husleie), så kan det tenkes at det i et vedtak pekes på at det foreligger andre muligheter. Imidlertid skal den faktiske situasjon alltid vurderes og være et tema i den konkrete vurderingen.

Klageadgang i forhold til helsetjenester: Ombudet oppfordrer bydelens bestillerkontor om å informere eldre og pårørende om at det finnes to alternative klageadganger hvis man ønsker å klage på helsetjenester, henholdsvis etter kommunehelsetjenestelovens system eller etter pasientrettighetslovens bestemmelser.

Oppfølging: Bydelens bestillerkontor er klar over to muligheter til klageadgang og informerer brukerne muntlig om dette. Byrådsavdelingen for eldre og sosiale tjenester opplyser i brev av 29.09.10 at de vil selv foreta vurdering om det skal ny tekst inn i vedtaksmalen siden dette gjelder alle bydeler. Bydelen har derfor selv ikke endret vedtaksmalen når det gjelder klageadganger.

5.16 GJELDSOFFERASSISTANSE

Bydelen har ansatt to økonomikonsulenter ved NAV Grünerløkka. Konsulentene er tilgjengelige for bydelens befolkning.

5.17 ANDRE SPØRSMÅL FRA BYRÅD/BYSTYRET

Bydelen kan ikke se å ha mottatt andre spørsmål fra byråd/bystyret som skal besvares her.

Investeringsregnskap på projektnivå

Investeringsprosjekter for kap.(nr.+navn)

I	II	III	IV	V	VI	VII	VIII	IX	X
Prosjektnavn	Prosjekt- nummer	Arts- gruppe	Bystyre- vedtatt ferdig (kv/år)	Faktisk/ forventet ferdig (kv/år)	Dok 3 2010	Regulert budsjett 2010 (inkl. y.disp- fra 2009)	Regnskap 2010	Avvik (VII- VIII)	Kommentarer/årsak til avvik
BARNEHAGER - INVENTAR OG									
UTSTYR	10506868		31.12.2010	31.03.2011		5 356 000,00	2 913 064,63	2 442 935,37	
GENERELLE TILTAK BYGNINGER									
OG GÅRDSROM	10606969					-8 000,00	0	-8 000,00	overføres bykassen 2011
Sum kap.xx									

* Budsjett- og regnskapstall skal kun være sum finansieringsbehov, dvs. sum artsgruppene 000-599

