

Aksjon Økernveien – for en trygg skolevei

Oslo 21. februar 2011

Lars Olav Holmen
Samferdselsetaten
Oslo Kommune

Vedr. utbedring av farlig skolevei,

Aksjon Økernveien - for en tryggere skolevei er etablert etter initiativ fra trafikkgruppa ved Hasle skole. Vi ber om et møte for å legge fram våre krav til utbedring av trafikksikkerheten i den delen av Økernveien som blant annet omfatter den livsfarlige overgangen over Økernveien mellom Lille Tøyen og Keyserløkka. Vi ønsker også å bli oppdatert på eventuelle planer om tiltak som kommunen måtte ha på denne strekningen.

Vårt utgangspunkt er at elevene ved Hasle skole er utsatt for stor fare på sin skolevei. Daglig opplever barn og foreldrene truende situasjoner ved fotgjengerovergangen i Økernveien. Dette skjer fordi sjåfører ofte kjører for fort og ikke stopper på rødt lys. Mange foreldrene lever med frykt for sine barns liv og helse. Allerede er én mor påkjørt da hun reddet sine barn opp på fortauet.

Årsaken til den farlige situasjonen er at farten til bilistene i Økernveien ofte er for høy og trafikken for stor for en vei som går gjennom store barnerike boligområder som Keyserløkka og Lille Tøyen. Skoleveiplanen for Hasle skole fra 2009 viser at fotgjengerovergangen i Økernveien er den største trusselen på barnas generelt trafikkfarlige skolevei. Selv etter flere år med krav om forbedringer, har ansvarlige myndigheter ikke gjennomført noen utbedringer.

Foreldrene ved skolen og beboerne i området aksepterer ikke lenger denne situasjonen. Vi har igangsatt derfor **Aksjon Økernveien – for en trygg skolevei**. Både skolen, barnehager, samtlige borettslag, Hasle kirke, foretninger, forninger og organisasjoner i området stiller seg nå bak denne aksjonen, dvs flere tusen mennesker. Målet vårt er å gjøre Økernveien trygg for skolebarna i løpet av 2011. Vi krever at ansvarlige myndigheter nå iverksetter konkrete tiltak. Skjer ikke dette vil vi stille myndighetspersoner til ansvar dersom det skjer ulykker på strekningen.

Våre krav til myndigheten er:

- **30-sone fra Økernveien/Grenseveien til togbrua ved Tøyen togstasjon**
- **Fartshumper på strekningen, særlig før og etter fotgjengerovergangen**

- **Tydlig skilting av at dette er en skolevei og boligområde**
- **Kameraovervåking ved fotgjengerovergangen mot kjøring på rødt/høy fart**
- **Utbedring av fortauet langs strekningen, som nesten går i ett med veibanen**

Vi har også bedt Hasle skole utvide tidene skolepatruljen står i fotgjengerovergangen.

Disse tiltakene vil gi flere positive virkninger: Økt trafiksikkerhet ved fotgjengerovergangen mellom Hasle kirke og Lille Tøyen; redusert støy og luftforurensing fra veien for de mange beboerne i området; økt trygghet for brukere av bussholdeplassene (buss 60) ved fotgjengerovergangen.

Vi forventer nå at Oslo kommune endelig tar grep og følger opp den skoleveiplanen de selv bidro til å utvikle for flere år siden. Kommunen har ansvaret for å følge opp denne planen, der overgangen over Økernveien er utpekt til den største trusselen mot skolebarnas sikkerhet. Aksjon Økernveien har nå lagt grunnlaget for bred og tung mobilisering for å kunne trygge vår barns hverdag. Om nødvendig vil vi samle inn underskrifter fra beboere i området, henge opp bannere, dele ut løpesedler, aksjonere i området og andre tiltak som vil skape nødvendig oppmerksomhet om saken. Særlig tiden fram mot lokalvalget 2011 vil bli brukt til å løfte saken fram mot en løsning.

Vi ser fram til et raskt og positivt svar med tanke på et møte.

Med vennlig hilsen fra,

Marianne Kringen
 For trafikkgruppa
 Leder i foreldreutvalget ved Hasle skole

Så langt har følgende enheter stilt seg bak aksjonens krav:

Keyserløkka Nord borettslag
Keyserløkka Sør borettslag
Keyserløkka Øst borettslag
Hovinveien borettslag
Haslekroken borettslag
Lille Tøyen boligsameie
Boligsameiet Tiedemannsjordet
Hasle Kirke
Lille Tøyen Barnehage
Hasle skoles korps
Hasle skole
Keyserløkka Barnehage
Lokal butikk: Seven Days på Lille Tøyen
Lokal butikk: Bunnpris på Keyserløkka

Aksjon Økernveien – for en trygg skolevei

Elevene ved Hasle skole og er utsatt for stor fare på sin skolevei. Daglig opplever barn og foreldre truende situasjoner ved fotgjengerovergangen i Økernveien. Dette skjer fordi sjåførere ofte kjører for fort og ikke stopper på rødt lys. Mange foreldrene lever med frykt for sine barns liv og helse, også utenom skoletid. Allerede er én mor blitt påkjørt og skadet da hun reddet sine barn opp på fortauet fra en bil som kjørte på rødt.

Årsaken til den farlige situasjonen er at farten i Økernveien er for høy og trafikken for stor til å gå gjennom store barnerike boligområder som Keyserløkka og Lille Tøyen. Skoleveiplanen for Hasle skole fra 2009 viser at fotgjengerovergangen i Økernveien er den største trusselen på barnas generelt trafikkfarlige skolevei. Selv etter flere år med en slik plan og krav om forbedringer, har ansvarlige myndigheter ikke gjennomført nødvendige utbedringer.

Foreldrene ved skolen og beboerne i området aksepterer ikke lenger denne situasjonen. Vi har derfor satt i gang **Aksjon Økernveien – for en trygg skolevei**. Målet er å gjøre Økernveien trygg for skolebarna i løpet av 2011. Vi krever at ansvarlige myndigheter nå iverksetter konkrete tiltak. Skjer ikke dette vil vi stille myndighetspersoner til ansvar for ulykker på strekningen.

Våre krav er:

- **30-sone fra Økernveien/Grenseveien til togbrua ved Tøyen togstasjon**
- **Fartshumper på strekningen, særlig før og etter fotgjengerovergangen**
- **Tydelig skilting av at dette er en skolevei og et boligområde**
- **Kameraovervåking ved fotgjengerovergangen mot kjøring på rødt/høy fart**
- **Utbedring av fortauet langs strekningen, som nesten går i ett med veibanen**

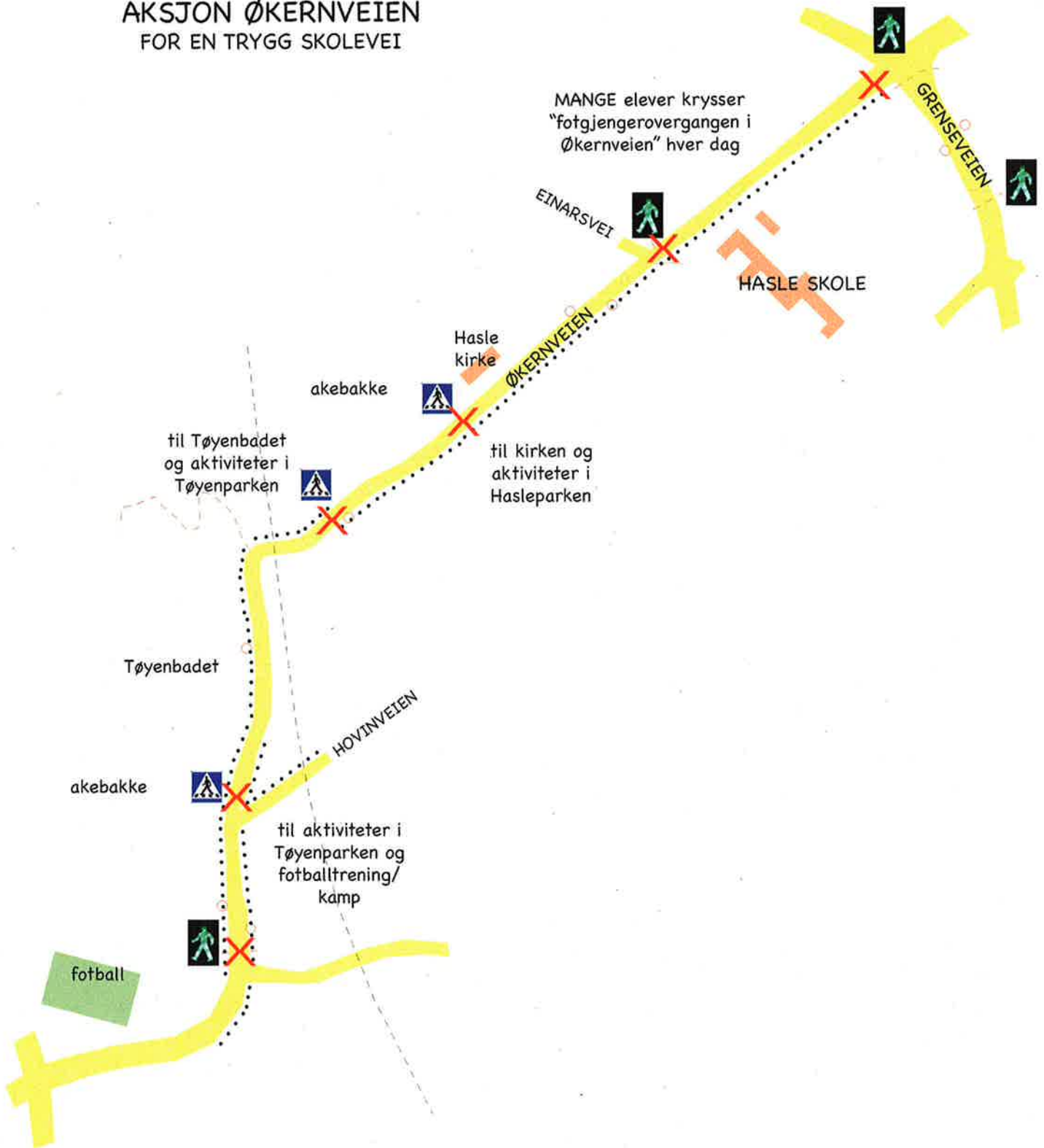
Vi har også bedt Hasle skole utvide tidene skolepatruljen står i fotgjengerovergangen.

Disse tiltakene vil også gi flere andre positive virkninger: Økt trafiksikkerhet ved fotgjengerovergangen mellom Hasle kirke og Lille Tøyen; redusert støy og luftforurensing fra veien for de mange beboerne i området; økt trygghet for brukere av bussholdeplassene (buss 60) ved fotgjenger overgangen.

Vårt mål om at hele området stiller seg bak aksjonen er nådd: Foreldreutvalget, Hasle skole, samtlige borettslag, barnehager, forretninger, kirken, klubber og organisasjoner. Om nødvendig vil vi samle inn underskrifter fra beboere i området, henge opp bannere, dele ut løpesedler og aksjonere i området. Media vil bli flittig brukt. Lokalvalget 2011 vil bli brukt til å løfte saken fram mot en løsning. Vi krever en tryggere skolevei nå!

Hilsen trafikkgruppa ved Hasle skole

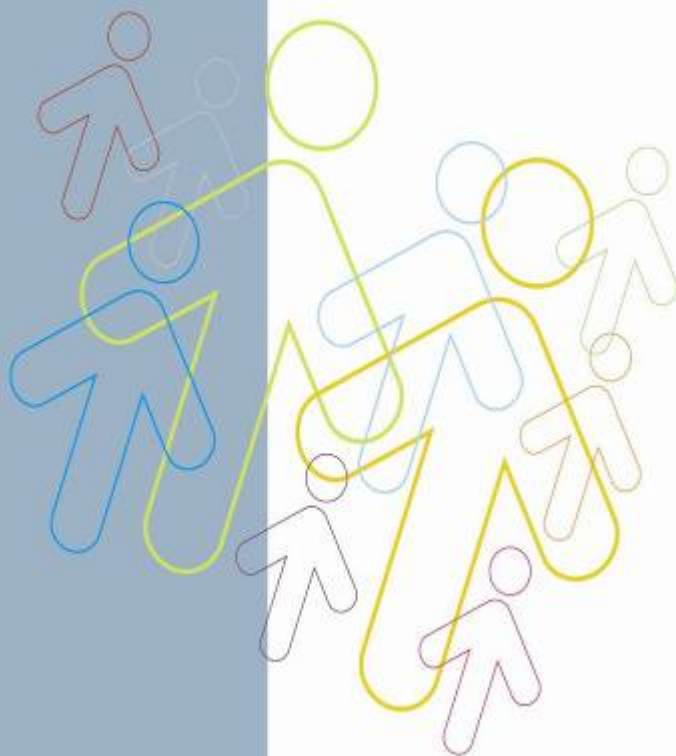
AKSJON ØKERNVEIEN FOR EN TRYGG SKOLEVEI



Forslag til skoleveiplan for Hasle skole



26. juni 2009



Mobility Oslo

Bedre transportløsninger for din bedrift

Forord

Forslag til skoleveiplan for Hasle skole er utarbeidet av Norconsult på oppdrag for Oslo kommune ved Samferdselsetaten / Mobility Oslo.

En skoleveiplan er et mobilitetskonsept utarbeidet spesielt for å øke andel gående og syklende til skolen. Planen retter seg direkte mot elevene, og indirekte mot foreldre og lærere. Forslag til tiltak er på barnas premisser, sett ut fra deres ståsted. Målet er å minske avhengigheten av bilbruk ved skolereiser, skape gode holdninger til miljøvennlig transport og å motivere til økt fysisk aktivitet blant barna. Dette kan gi positive ringvirkninger i form av gode holdninger, bedre miljø og bedre trafiksikkerhet

Forslaget til skoleveiplan for Hasle skole er utarbeidet med utgangspunkt i faglige vurderinger og skolens ønske om å få utarbeidet planen. Skolen må selv avgjøre hvilke av de foreslåtte tiltak som skal videreutvikles og realiseres.

Arbeidet er utført av Norconsult AS ved Martine Haaland, Ellen W. Melander og Edel H. Nordang. Eva Jensen har vært prosjektansvarlig i Samferdselsetaten/ Mobility Oslo.

Sandvika, 26. juni 2009

0 Innhold

0	Innhold	3
1	Sammendrag	4
2	Innledning	9
2.1	Kort om Skoleveiplaner.....	9
2.2	Innholdet i planen.....	9
2.3	Hvorfor ønsker Hasle skole å utvikle en skoleveiplan?.....	10
2.4	Tryggere skolevei – tilgjengelig støtteapparat.....	10
3	Skolen og nærmiljøet	14
3.1	Fakta om Hasle skole.....	14
3.2	Skolekretsen.....	15
3.3	Infrastruktur ved skolen.....	17
3.4	Skoleveien.....	19
3.5	Innspill fra skolen/FAU.....	30
4	Reisevaneundersøkelse	31
4.1	Dagens reisevaner.....	31
4.2	Hvis barna kunne velge selv.....	33
4.3	Barn med to adresser.....	33
4.4	Ulykker og nestenulykker langs skoleveien.....	33
4.5	Kommentarer fra foresatte og elever.....	34
4.6	Oppsummering.....	34
5	Mulige mobilitetstiltak	35
5.1	Hovedutfordringer og mål.....	35
5.2	Generelle tiltak for å nå mål 1: Øke antall elever som går og sykler.....	36
5.3	Generelle tiltak for å nå mål 2: Trafikksikker skolevei.....	37
5.4	Generelle tiltak for å nå mål 3: Økt kompetanse og endrede holdninger.....	37
6	Anbefaling av mobilitetstiltak	40
6.1	Innledning.....	40
6.2	Gående.....	40
6.3	Trafikksikker skolevei.....	42
6.4	Kompetanse og holdninger.....	50
Vedlegg 1	FAU – Tiltak i Hovinveien	51
Vedlegg 2	Gangbro over Grenseveien	53
Vedlegg 3	Stoppunktkart Hasle skole	54
Vedlegg 4	Spørreskjema reisevaneundersøkelse	55

1 Sammendrag

Flere og flere barn i Oslo kjøres i bil til og fra skolen. Miljøet rundt skolene preges derfor ofte av kø, kaos og utrygge situasjoner i rushtiden. Barnas fysiske aktivitet reduseres, luftforurensingen øker og den utrygge følelsen opprettholdes så lenge andelen barn som kjøres i bil øker. Mobility Oslo skal bidra til at flere barn går eller sykler til skolen.

Hasle skole har deltatt i Oslo kommunes årlige gåaksjon og ble inspirert til å søke om mobilitetsrådgivning. Skolen ønsker følgende forhold belyst i skoleveiplanen:

- Kø ved skolens innkjørsel på grunn av at mange barn kjøres til skolen.
- Farlige situasjoner i rushtiden.
- Trafikale forhold på barnas skolevei og mulige løsninger.

Hasle skole ligger i Grünerløkka bydel. Skolen er en 1. - 7. trinnsskole med ca 440 elever. Boligbebyggelsen rundt skolen er først og fremst preget av rekkehus, lavblokker og noen eneboliger.

Elevene ved Hasle skole bor i områdene Hasle, Keyserløkka, Lille Tøyen og deler av område ned mot Valle Hovin. De fleste elevene kan følge rolige boligater, stier eller gang- sykkelveier det meste av skoleveien, men mange barn må krysse tungt trafikkerte veier som Økernveien, Grenseveien og Hovinveien. Disse veiene betjener gjennomgangstrafikk mellom Økern og Tøyen / Carl Berners plass. Skolens nærmiljø preges videre av Ensjø-området med bilindustri, kontor- og lagervirksomhet. Dette området er planlagt ombygd med opp til 7000 boliger.

De fleste barna går til og fra skolen, enten sammen med andre eller alene. Men det er også flere elever som blir kjørt til skolen. For å bidra til en tryggere skolevei er skolepatroljen utstasjonert i gangfeltet over Hovinveien like ved skolen og i krysset Økernveien x Einars vei.

Hovinveien er skolevei for mange barn. Veien er sterkt trafikkert og bilene holder ofte høy fart. Ved avkjøring til Hovinveien fra Grenseveien er det ikke skilt som varsler om jernbanebro med lav høyde i enden av veien. Mange store kjøretøy må derfor foreta farlige snuoperasjoner.

Krysset Hovinveien x Bertrand Narvesens vei er uoversiktlig med parkerte biler utenfor Tiedemannsjordet. Bertrand Narvesens vei er i tillegg preget av stor gjennomgangstrafikk. Det mangler et godt og sikkert gangfelt gjennom krysset.

Krysset Økernveien x Einars vei er spesielt trafikkfarlig. Her finnes trafikklys, men bilene holder høy fart på Økernveien og gjennom krysset. Det er også nevnt at flere biler ikke respekterer vikeplikten og kjører på rødt lys. Her har vært en alvorlig påkjørselsulykke med personskade.

Skolen mangler et tilfredsstillende stoppunkt for levering og henting av skolebarn. I dag brukes skolens parkeringsplass til stoppunkt, samt at noen kjører inn i Haralds vei. Dette skaper trafikkfarlige situasjoner.

Det ble i april 2009 gjennomført en reisevaneundersøkelse blant elever og foresatte på skolen. Undersøkelsen ble besvart av 292 husstander og utgjør 66 prosent av elevene på skolen.

- 8 av 10 elever bor under 1 km fra skolen.
- Nesten alle elever har sykkel, men ingen sykler siden det er sykkelforbud.
- Det er mest vanlig med én bil i husholdningen (85 prosent).
- 9 av 10 elever går til og fra skole/SFO.
- Det er mest vanlig å gå sammen med andre eller alene.
- 12 prosent av barna blir kjørt til skolen.
- Foresatte som til vanlig kjører barna til/fra skole gjør dette dels fordi skolen ligger på samme vei som jobben, dels fordi skoleveien blir oppfattet som trafikkfarlig.
- Det er forholdsvis få som kjører barna fordi skoleveien er utrivelig eller fordi barnet kan bli plaget av andre på skoleveien. Det er likevel 10 prosent av de foresatte som kjører barnet på grunn av dette.
- 8 av 10 foresatte med barn som går til skolen (det er ingen som sykler), oppgir som grunn at "det er kort vei til skolen".
- 4 av 10 oppgir som grunn til at barnet går at "det er enkelt", at det er "miljøvennlig" eller at det er en "trygg skolevei".
- 7 av 10 barn ville ha syklet om de selv kunne ha valgt.
- 7 av 10 barn ville også ha gått sammen med andre barn om de hadde kunne velge, noe som er flere enn dagens situasjon (elevene kunne krysse av for flere alternativer).
- Nesten 4 av 10 elever har vært utsatt for nesten ulykker.
- Grenseveien og Økernveien er oppgitt som trafikkfarlige.
- 6 foreldre har rapportert at deres barn har vært utsatt for trafikkulykke med personskaide.

Kommentarer fra foresatte og elever handler i hovedsak om trafikkfarlig skolevei og forhold som kunne vært forbedret. Et gjennomgangstema er mye biltrafikk, biler som kjører for fort og biler som ikke stopper ved rødt lys og ved fotgjengeroverganger. I tillegg nevnes manglende fortau eller manglende gangfelt over til fortau spesielt i Hovinveien.

Spesielt nevnes Grenseveien, Økernveien og Hovinveien som trafikkfarlige veistrekninger. Det er også flere som peker på at foreldre som kjører barna til skolen skaper farlige situasjoner ved levering og henting. De andre kommentarene går i hovedsak på manglende sykkelparkering ved skolen.

FAU har foreslått tiltak som flere fartshumper og opphøyde fotgjengeroverganger.

På bakgrunn av resultater fra reisevaneundersøkelsen, samt registreringer og innspill fra skolen og FAU foreslås følgende tiltak:

<i>Mobilitetstiltak</i>	<i>Forslag til tiltak</i>
Følgevennordning	<ul style="list-style-type: none"> • Distribudere informasjonsmateriell om følgevennordning. • Brosjyre deles ut ved skolestart. Informasjon legges ut på skolens internettsider. • Orienter og oppfordre foreldre til å organisere følgevenngrupper på foreldremøter i 1. trinn. • Dele ut klasselister med adresser og telefonnummer, slik at foreldre kan organisere seg.
Motivasjonskampanjer	Delta i Oslo kommunes årlige gåaksjon. Dette skaper gode holdninger og helsegevinster.
Info til foreldre	<ul style="list-style-type: none"> • Utarbeide et fakta-ark basert på info i Faktaperm om hvorfor barna bør gå og ikke bli kjørt. Helse- og miljøeffekter (barna synes det er gøy m.m.). Deles ut sammen med info om følgevennordning. • Utarbeide et kart som viser anbefalte gå-ruter til skolen, og hvor skolepatruljen står. Innspill fra elevene: "slik vil vi ha det" kan benyttes som grunnlag. • Info legges ut på skolens internettside. Tas opp som et eget tema på foreldremøter.
Artig skolevei	<p>Skoleveien kan lages mer spennende ved å legge til rette for de ulike sansene, med lek og aktivitet langs skoleveien. Skoleveien kan bli morsom med enkle tiltak som f. eks. å male føtter, sirkler og stjerner på skoleveien som barna kan følge.</p> <p>Skolen kan arrangere aktiviteter langs skoleveien som å henge opp ballonger eller kort i busker /trær langs skoleveien. Barna kan selv lage kortene på skolen i Kunst og håndverk eller SFO. Disse kan ha små tegninger eller beskjeder som "Ha en fin dag", "Solen skinner", osv.</p>
Workshop	På foreldremøter kan det arrangeres workshops for å diskutere hvorfor det er viktig å gå og hvilke fordeler det har, samt hva som hindrer foreldre i å la barna gå. Det kan drøftes rundt hva som skal til for å få flere til å gå. Barna bør være med på en slik diskusjon.
Barns deltakelse	Skolen kan dele ut kart over områder hvor barna tegner inn snarveier og markerer hvor de føler seg trygge/utrygge på skoleveien.

<i>Mobilitetstiltak</i>	<i>Forslag til tiltak</i>
Politipatrulje og foreldrevakt	<u>Krysset Økernveien x Einars vei</u> Skolen og FAU kan kontakte politiet og be om hyppige patruljeringer av krysset for å øke trafikksikkerheten og redusere antall overtredelser. Det kan organiseres foreldrevakter ved krysset.
Infrastrukturtiltak	<u>Krysset Økernveien x Einars vei</u> Problemet knyttet til dette krysset er at bilister kjører for fort gjennom krysset. Det anbefales derfor fartsreducerende tiltak. Det foreslås å senke fartsgrensen forbi lyskrysset til 40 km / t. Dette gjelder for en strekning på 100 m før og 100 m etter krysset. I tillegg foreslås det å anlegge fartshumper vest og øst for krysset. Dette for å redusere farten ytterligere og sikre trygg overgang for fotgjengere.
	<u>Krysset Hovinveien x Bertrand Narvesens vei</u> For å senke farten i Bertrand Narvesens vei foreslås det å anlegge en fartshump som vist i kartet. Det foreslås i tillegg å etablere et opphøyd gangfelt over Bertrand Narvesens vei og over Hovinveien. Dette vil i tillegg til å redusere farten, skape tryggere overganger for fotgjengere. For å gjøre krysset litt mer oversiktlig foreslås å innføre parkering forbudt langs Bertrand Narvesens vei forbi Tidemannsjordet.
	<u>Krysset Hovinveien x Njåls vei</u> Det foreslås å stramme opp krysset ved å justere fortausavrundingen på tre av hjørnene i krysset. Fortauet vil bli dratt ut i krysset i vestre, sørlige og østre hjørne. Dette vil også medføre kortere krysningsavstander for fotgjengere. Det foreslås i tillegg å skille eksisterende gangfelt.
	<u>Skolegårdsgjerdet</u> Det foreslås at hullet i skolegårdsgjerdet repareres slik at barn ikke blir fristet til å krysse veien hvor det ikke er gangfelt.
	<u>Hovinveien</u> Det foreslås å etablere flere fartshumper langs Hovinveien for å redusere hastigheten og skape en tryggere skolevei for de mange barna som går langs veien til og fra skolen.
	<u>Krysset Grenseveien x Hovinveien</u> Det foreslås å sette opp skilt med informasjon om lav jernbanebro ved rundkjøringen Grenseveien x Hovinveien, slik at kjøretøy blir informert om høyden på broen. I krysset Grenseveien x Økernveien finnes skilt om den lave broen vest i Økernveien. Det foreslås derfor tilsvarende skilting for den lave broen i Hovinveien, for å hindre at store kjøretøy skaper trafikkfarlige situasjoner.

<i>Mobilitetstiltak</i>	<i>Forslag til tiltak</i>
Stoppunktkart	<p><u>Stoppunktkart</u> I forbindelse med denne skoleveiplanen er det utarbeidet et stoppunktkart med stoppunkt langs fortauet i Hovinveien.</p> <p>Det er en sterk oppfordring om å bruke stoppunktet fremfor andre mer utsatte steder som skolens parkeringsplass og Haralds vei.</p> <p>Stoppunktkartet distribueres til alle skolens elever.</p>
Snuplass/ stoppunkt	<p><u>Skolens parkeringsplass</u> Det forslås å redusere området for parkering noe, for å få plass til en snuplass med stoppunkt mot skolen og skolegården. Veien til parkeringsplassen går gjennom rundkjøringen. For at det ikke skal være tvil om hvor man skal kjøre, må det etableres et klart skille mellom parkering og snuplass i form av rabatt med beplantning eller lignende.</p> <p>Etter at en eventuell snuplass er etablert, bør den markeres i et nytt stoppunktkart.</p>
Gangveier/fortau	<p>Det anbefales at skolen/FAU kontakter Samferdselsetaten for å få på plass tilfredsstillende</p> <ul style="list-style-type: none"> • Snøbrøyting og strøing om vinteren. • Belysning på gang- og sykkelveiene rundt skolen.
Pedagogisk undervisnings- materiell	<ul style="list-style-type: none"> • Infomøte og presentasjon av det pedagogiske opplegget for skolens lærere. • Skolen vurderer hvordan opplegget kan tilpasses deres læringsplan. • Tilpasset pedagogisk opplegg benyttes i undervisningen. • Skolen oppfordres til å innlemme tilgjengelig undervisningsmateriell i undervisningsopplegget sitt.
Endrede holdninger	<ul style="list-style-type: none"> • Utarbeide et spesiallaget infoskriv til foreldre om nytten av at barna går på skolen. Faktaperm kan brukes som utgangspunkt. • Orienterere på infomøter og foreldremøter, eventuelt med deltakelse fra fagfolk. • Jevnlige oppfordringer på skolens internettside om å la barna gå i stedet for å kjøre. • Presentasjon av elevenes arbeider i forbindelse med det pedagogiske opplegget.

2 Innledning

2.1 Kort om Skoleveiplaner

Flere og flere barn i Oslo kjøres i bil til og fra skolen. Miljøet rundt skolene preges derfor ofte av kø, kaos og utrygge situasjoner i rushtiden. Barnas fysiske aktivitet reduseres, luftforurensingen øker og den utrygge følelsen opprettholdes så lenge andelen barn som kjøres i bil øker.

Mobility Oslo skal bidra til at flere barn går eller sykler til skolen. Dette skaper mer aktive barn, bedre helse og mer bærekraftige transportløsninger for skolereiser. Alle barneskolene i Oslo kommune har siden 2007/2008 fått tilbud om gratis mobilitetsrådgivning. Gjennom utarbeidelse av skoleveiplaner vil skolene få oversikt over reise mønsteret blant sine elever og en spesialtilpasset tiltakspakke som skal bidra til at flere av elevene går, sykler eller reiser kollektivt til skolen.

Målet med skoleveiplaner er:

- Mindre bilbruk til og fra skolen med tilhørende miljøeffekter.
- Forbedre trafikksikkerheten på skoleveien.
- Skape gode holdninger til miljøvennlig transport blant barn, foreldre og lærere.

Det er flere fordeler ved å redusere andelen som blir kjørt i bil til skolen og ved å få flere til å gå eller sykle:

Gevinst på områdenivå

Redusert bilkjøring ved skolen gir en mer trafikksikker situasjon for elevene på vei til og fra skolen. Reduserte miljøulemper for nærområdet.

Gevinst på institusjonsnivå

Økt fysisk aktivitet gir mindre sykefravær og mer opplagte elever.

Gevinst på individnivå

På individnivå vil mer fysisk aktivitet ha en klar helseeffekt. Å gå til skolen er en positiv sosial aktivitet og barna får økt trafikkerfaring.

2.2 Innholdet i planen

Hasle skole har søkt Mobility Oslo om å få utarbeidet denne rapporten. Forslaget til skoleveiplan for skolen inneholder grunnlagsdata til arbeidet med å finne riktige mobilitetstiltak. Følgende er gjort:

- Innhenting av reisevanedata.
- Analyse av reisevaneundersøkelse, levert i form av egen rapport.
- Befaring av området.
- Møte med skolen og FAU.
- Kontakt per telefon og e-post.
- Forslag til tiltak.

I tillegg er det utarbeidet forslag til ulike pedagogiske undervisningsopplegg og tips til hvordan skolen kan øke kompetansen og endre holdninger hos sine elever i forhold til å gå til skolen. Det pedagogiske opplegget er et supplement i undervisningen og kan inngå i alle fag. Resultatet av dette arbeidet blir lagt frem for personalet på en egen samling, og er kun kort presentert i denne rapporten. Samlet gir dette Mobility Oslo et grunnlag for å anbefale effektive mobilitetstiltak for elever, foreldre og ansatte ved Hasle skole.

Skoleveiplanen foreslår både mobilitetstiltak og infrastrukturiltak. Det er innenfor rammene for Mobility Oslo-prosjektet og utarbeidelse av Skoleveiplanene ikke budsjett for å gjennomføre infrastrukturiltak. Dersom det ønskes å gå videre med gjennomføring av konkrete infrastrukturiltak, må tiltakene meldes inn gjennom Utdanningsetaten (se beskrivelse avsnitt 2.4) evt. andre støtteordninger.

2.3 Hvorfor ønsker Hasle skole å utvikle en skoleveiplan?

Skolen deltok i Oslo kommunes årlige gåaksjon og ble inspirert til å søke om mobilitetsrådgivning. Skolen har også et ønske om å bli miljøsertifisert. Foreldregruppen ved Hasle skole viser et sterkt engasjement for trafikksikkerhet for barna sine og er en pådriver for forbedringstiltak.

Hasle skole ligger nært opptil tungt trafikkerte veier som Økernveien, Grenseveien og Hovinveien som skoleelevene må følge eller krysse på veg til skolen. Veiene har stor trafikk og brukes som gjennomfartsårer mellom Økern og Tøyen. Store utbyggingsplaner i skolens inntaksområde vil føre til videre økning i trafikken.

I dag blir mange barn ved Hasle skole kjørt til og fra skolen. Dette skaper kø ved skolens innkjørsel og farlige trafikksituasjoner. Skolen ønsker i tillegg å ta ansvar for de ulemper skolens reiser har på naboområdene.

Skolen ønsker følgende forhold belyst i skoleveiplanen:

- Kø ved skolens innkjørsel på grunn av at mange barn kjøres til skolen.
- Farlige situasjoner i rushtiden.
- Trafikale forhold på barnas skolevei og mulige løsninger.

Med denne skoleveiplanen har Hasle skole et godt og konkret utgangspunkt for å arbeide videre med miljøspørsmål og trafikksikkerhet for sine elever.

2.4 Tryggere skolevei – tilgjengelig støtteapparat

Trygg trafikk (www.tryggtrafikk.no)

Trygg Trafikk er en landsdekkende medlemsorganisasjon for det frivillige trafikksikkerhetsarbeidet i Norge, og skal fungere som et bindeledd mellom frivillige aktører og de offentlige myndighetene som har ansvar for trafikksikkerheten.

Aktive skolebarn (www.aktiveskolebarn.no)

Aktive skolebarn er et samarbeidsprogram mellom Sosial- og helsedirektoratet, Statens Vegvesen, Trygg Trafikk og politiet. Prosjektets hovedmål er å få flere barn til å bruke skoleveien på en trygg og aktiv måte.

Gjennom informasjon på nett og papir, utsendelser til FAU og ved å arrangere konkurranser stimuleres barna til økt fysisk aktivitet på en trygg skolevei.

Aksjon skolestart

Aksjonen gjennomføres i ukene før og etter skolestart. Målet med aksjonen er å øke sikkerheten på skoleveien og gjøre byens borgere oppmerksom på at det er skolestart.

- Politiet setter ekstra fokus på trafikkadferd rundt skolene.
- Trafikketaten deler ut grønne caps til alle skolestartere og informasjon til foreldre. Etaten utfører også parkeringskontroll og -veiledning ved skolene.
- Statens vegvesen kontrollerer og veileder om bruk av bilbelte og sikring av barn i bil.

Samferdselsetaten sørger for skolestartskilting ved enkelte skoler og oppmerking av gangfelt ved flest mulig skoler. Etaten oppfordrer også byens befolkning til å klippe vegetasjon på egen tomt som kan hindre sikt.

Skolepatruljen i Oslo

Skolepatruljen består av elever på 7. trinn som hjelper yngre medelever på vei til skolen. De stiller opp før skoletid for å løse sine medelever trygt over gaten. Skolepatruljen er uniformert med oransje vester og flagg, og får grundig opplæring før de settes i tjeneste. Omtrent 60 av barneskolene i Oslo har skolepatrulje. Rundt 1500 elever deltar i skolepatruljen hvert år.

Traffikopplæringsseksjonen i Trafikketaten administrerer, godkjenner og kontrollerer jevnlig skolepatruljevirkosomheten ved den enkelte skole i Oslo. Siden starten i 1952, har det aldri skjedd alvorlige ulykker der skolepatruljen har stått.



Barnetråkk

Norsk Form har i samarbeid med Statens kartverk utviklet en forenklet metode for å registrere hvor barn og unge ferdes. Metoden heter Digitalt barnetråkk, og er nå tilgjengelig for alle norske kommuner. Barn og unge kan ved hjelp av en nettløsning tegne inn skoleveien, markere hvor de oppholder seg, hvilke plasser de unngår og hvilke fysiske forandringer i nærmiljøet som står øverst på ønskelista. Etterpå legges informasjonen fra barn på 6. og 9. trinn inn i et samlet digitalt kart og skal tas i bruk i den kommunale planleggingen.

Gå inn på www.staikart.no og søk på *barnetråkk*.

Infrastrukturtiltak – offentlige midler

Aksjon skolevei

Aksjon skolevei så dagens lys allerede i 1971 da Skolestyret i Oslo opprettet en komité til utredning av spørsmål om sikring av skoleveiene. Utredning og innstilling ble fremlagt i 1974. Skolestyret vedtok på bakgrunn av dette å opprette et samarbeidsutvalg for sikring av skoleveiene. Samferdselsetaten leder

prosjektet og samarbeider med Oslo Politi, Trafikketaten, Utdanningsetaten, Statens vegvesen, Oslo Sporveier og Trygg Trafikk. Utdanningsetaten er kontaktleddet mot ca. 140 grunnskoler i Oslo.

Aksjon skolevei bidrar til tryggere skoleveier i form av utbedring av fortau, bygging av nye fortau, gang-/sykkelvei, trafikkskilt, trafikksignalanlegg, gangbruer, oppmerking, humper, opphøyde gangfelt, m.m. Ønsker om nye trafiksikkerhetstiltak for sikring av skolevei må sendes skriftlig til Utdanningsetaten v/Underutvalg for sikring av skoleveier (USS), et utvalg underlagt Samferdselsetaten. Aksjon skolevei er en budsjettpost i Samferdselsetaten. Henvendelser fra skoler (lærere, elever, FAU, rektor) må gå gjennom skolens rektor, som sender henvendelsen til Utdanningsetaten for videresending til USS.

Eksempler på ønsker om nye tiltak kan være:

- ny fartshump.
- nye gangfelt.
- omgjøring av gangfelt til opphøyd gangfelt.
- nytt fortau.
- endring av parkeringsregulering.
- endring av fartsregulering.
- ny gatebelysning.

Mobility Oslo (www.mobilityoslo.no)

Samferdselsetaten har opprettet en tilskuddsordning i sammenheng med rådgivningstjenesten Mobility Oslo. Skoler lokalisert i Oslo som utarbeider en skoleveiplan i samråd med Mobility Oslo kan søke om støtte.

Det kan søkes om tilskudd til tiltak som kan bidra til at flere elever går eller sykler til skolen. For eksempel:

- Etablering av direkte/sikre adkomster for gående og syklende.
- Tilrettelegging for syklistene (for eksempel tilskudd til sykkelstativer osv.).

Infrastrukturtiltak – private midler

Gjensidigestiftelsen

Gjensidigestiftelsens formål er å skape **trygghet** og **helse**. Hvert år deles inntil 25 prosent av stiftelsens ubytte ut. Våren 2008 ble det delt ut 100 millioner kroner.

www.gjensidige.no :

Midlene som deles ut gjennom fondet skal primært gå til aktiviteter og prosjekter som bedrer og sikrer hverdagen til folk flest eller utvalgte målgrupper. "Vel hjem" er tema for Gjensidigestiftelsens satsingsområde. Forebyggende tiltak i veitrafikken hører selvsagt inn under "Vel hjem", men de er åpne for frie tolkninger av begrepet. Det viktigste er at det er en god idé eller et godt forslag som mange vil ha nytte og glede av over tid. Det vil bli lagt vekt på nytenking og gjennomføringsevne. Tenk stort og fritt!

Alle kan søke, uavhengig av om man er kunde i Gjensidige eller ikke. Det kan søkes om midler til **prosjekt** som fremmer **trygghet** og **helse**. Tiltakene må være forebyggende, utviklende, engasjerende og samfunnsbyggende. Søknadsfrist er på høsten.

3 gode grunner til å gå til skolen:

Det er miljøvennlig

Det er mors

Du får frisk luft og blir sprek

Og som en bonus: Du blir en glad og flink elev!

3 Skolen og nærmiljøet

3.1 Fakta om Hasle skole

Hasle skole ligger i bydel Grünerløkka i Oslo, med adresse Haraldsvei 1.

Hasle skole ble åpnet 19. august 1957, og er i dag en 1-7. trinns skole. Skolen har ca. 440 elever (august 2009) og 64 ansatte, iberegnet skolefritidsordningen, SFO. Skoletomten er stor og flott med til sammen ca 23 mål, en mindre skoleidrettsbane og grøntområder. Storskolen har lekeplass på ca 3.000 m² og småskolen 1.500 m². Skolen har også en samlingssal som er til stor nytte og glede for skolens elever og alle i skolens nærmiljø (www.hasle.gs.oslo.no).

Skolen har skolepatrolje utstasjonert på to gangfelt i nærheten av skolen og oppfordrer foreldre til å organisere følgegrupper for de minste elevene.

Hasle skole har innført sykkelforbud og det er dermed ikke lov å sykle til og fra skolen/SFO. Dette er fordi området er preget av trafikkfarlige veier som barna enten må krysse eller følge til skolen. Elevene har likevel mulighet til å ta sykkelprøven på våren i 5. årstrinn, og noen elever får dispensasjon fra forbudet.

Skolen ligger ved Hasle med Keyserløkka, Valle Hovin og Tøyenbadet i umiddelbar nærhet (se figur 1).



Figur 1: Oversiktskart (www.gulesider.no, manipulert bilde).

3.2 Skolekretsen

Oslo kommune har ikke faste skolekretser, men veiledende inntaksområder (skolegrenser) for alle ordinære grunnskoler. Elevene ved Hasle skole bor i områdene Hasle, Keyserløkka, Lille Tøyen og deler av område ned mot Valle Hovin slik det er vist på kartet på neste side.



Figur 2: Oversiktskart over skolekretsen for Hasle skole (Samferdselsetaten, Oslo kommune).

3.3 Infrastruktur ved skolen

Hasle skole ligger mellom tre tungt trafikkerte veier. Økernveien i nord og Grenseveien i øst, samt Hovinveien i sør ved skolens avkjørsel.

Skolens nærmiljø preges av en del industrivirksomhet og "bilbyen" Ensjø som ligger like ved. Bebyggelsen og bruk av åpne areal og gater er tilpasset bilrelatert virksomhet med moderne bilutsalgs-, kontor- og lagerbygg. I tillegg preges område av eldre industri- og lagerbygg, store verkstedshaller og gamle trebygninger/skur etter den tidligere industrivirksomheten ved NitedalsTændstikfabrik og Tidemann Tobakkfabrikk. Sistnevnte er fortsatt i drift. Ensjø er planlagt totalforvandlet fra bilby til en bydel med opp til 7000 boliger med vekt på godt bomiljø og grønne kvaliteter (*Forslag til planleggingsprogram for Ensjø*, www.oslo.kommune.no). I fremtiden vil dermed skoleveien for mange barn se helt annerledes ut enn den gjør i dag.



Bilde 1: Hasle skole; dagens hovedbygning (www.gulesider.no, manipulert bilde).

Avkjøring til skolen er fra Hovinveien og gjennom en smal skoleport. Skolegården er avstengt for biler med bom, men det er en parkeringsplass for de ansatte like innenfor hovedporten. Skolen har i dag ikke et egnet stoppunkt for levering og henting av skolebarn. I dag leveres og hentes mange barn på skolens parkeringsplass, men flere har påpekt i reisevaneundersøkelsen at dette skaper trafikkfarlige situasjoner. Vest for skolen i Haralds vei er det også en port inn til skolegården som brukes av mange barn. Fra Økernveien er det en åpning i støyskjermen og barna kan gå ned på en gangvei til vestre skoleport. Mange foreldre kjører inn Haralds vei for å levere og hente barn, noe som skaper trafikkfarlige situasjoner da veien er smal med parkerte biler langs den ene siden. Det er utarbeidet et stoppunkt kart som anbefaler foreldre å heller stoppe langs fortauet i Hovinveien.



Bilde 2 (venstre): Hovedporten langs Hovinveien.



Bilde 3 (høyre): Parkeringsplassen som også brukes av mange som stoppunkt.



Bilde 4 (venstre): Bom ved inngang til skolegården.



Bilde 5 (høyre): Inngang til skolegården fra Haralds vei i vest.

3.4 Skoleveien

Vurderingene som følger er basert på informasjon fra skolen og FAU, samt egne registreringer. Spesielle forhold som påpekes av foreldre og elever er beskrevet i neste kapittel.

Skolekretsen til Hasle skole dekker områdene Hasle, Keyserløkka, Lille Tøyen og deler av områdene mot Valle Hovin. Området preges av lavblokk- og hagebybebyggelse, og et stort område sør for skolen med industri- og næringsvirksomhet. Bilbyen på Ensjø ved Gladengveien ligger like i nærheten.

De fleste elevene bor i nærheten av skolen. 86 prosent av elevene har under 1 km til skolen, og 58 prosent har under 500 m til skolen. 11 prosent har mellom 1 og 2 km, mens 3 prosent har lenger skolevei enn 2 km. Skolen oppfordrer foreldre til å organisere følgegrupper. Vi vet fra reisevaneundersøkelser at de fleste barna går til skolen. Hele 90 prosent oppgir at de går til skolen, enten alene, sammen med andre barn eller sammen med en voksen.

Kartet under illustrerer situasjonen på skoleveien til Hasle skole. De gule områdene er boligområder med stort sett boligtrafikk og lav fartsgrense. I disse områdene kan barna ferdes forholdsvis trygt til og fra skolen. Utfordringen knyttes til at skolen er omkranset av de trafikkerte veiene Økernveien, Grenseveien og Hovinveien. Selv om mange barn kan følge rolige boligater, stier eller gang- og sykkelveger deler av skoleveien, må de aller fleste barn likevel krysse eller følge en av de sterkt trafikkerte transportårene. Skoleveien oppfattes, og er, dermed utrygg for veldig mange barn. Barn som bor i Lille Tøyen og i Haslekroken like nordøst for skolen trenger ikke krysse disse veiene og har derfor trygg skolevei. Lyseblå prikket linje er gang- og sykkelsti, mens rosa prikkete linje markerer mulige gangveier eller stier som barna kan følge deler av skoleveien. Den røde stiplede linjen viser jernbanetrasèen.



Bilde 6: Oversiktskartet illustrerer mulige veier å gå til og fra Hasle skole (www.gulesider.no, manipulert bilde).

Hovinveien

Hasle skole grenser til Hovinveien i sør, en vei mange barn følger til skolen. Hovinveien er sterkt trafikkert og fungerer som en gjennomfartsåre mellom Økern og Tøyen/Carl Berners plass. I følge tall fra Samferdselsetaten er det registrert en årsdøgntrafikk på ca. 3800 til 4500 kjørt / døgn. Hovinveien har en fartsgrense på 40 km/t. Skolepatruljen er utstasjonert på gangfelt utenfor skoleporten i Hovinveien. Her er veien innsnevret for å redusere hastigheten over gangfeltet og forbi skolen.



Bilde 7 (venstre): Innsnevret vei i Hovinveien nordøst for skoleavkjørselen.

Bilde 8 (høyre): Skolepatruljen i Hovinveien utenfor skoleporten.

Ved Hovinveien er det et hull i gjerdet inn til skolegården som barn bruker som snarvei til og fra skolen. Under befaring ble det observert at barn som kommer ut av hullet krysser Hovinveien direkte, selv om det ikke finnes gangfelt her.



Bilde 9 (venstre): Hullet i gjerdet benyttes som snarvei.

Bilde 10 (midtre): Hull i gjerdet inn til skolegården langs Hovinveien.

Bilde 11 (høyre): Hovinveien krysses ved hullet, selv om det ikke er gangfelt (finn.no, manipulert bilde).

Ved befaring ble det registrert at tungtransport kjører feil inn Hovinveien mot Tøyen, og blir hindret av en lav jernbanebro like før krysset Hovinveien x Økernveien. Dette fører til farlige snuoperasjoner da disse store kjøretøyene må rygge inn sidegatene fra Hovinveien, for å snu og kjøre tilbake til Grenseveien. Ved avkjøring til Hovinveien fra Grenseveien er det ingen skilting som varsler om jernbanebroens høyde. Ved befaring ble det også observert at flere tunge kjøretøy hadde lengre stopp rett utenfor skoleporten. Det er spesielt vanskelig for de større kjøretøyene å se barn på fortau eller i veien.



Bilde 12 (venstre): Tungtransport i Hovinveien idet skolebarn skal hjem fra skolen.

Bilde 13 (høyre): Tunge kjøretøy over 3,5 m kan ikke kjøre under jernbanebroen som krysser Hovinveien.

T-krysset Hovinveien x Øysteins plass er uoversiktlig for biler som kommer fra Lille Tøyen og skal ut på Hovinveien. Skolebarn som går østover på fortauet langs Hovinveien til skolen kan være vanskelige å se på grunn av gjerdet og kantvegetasjon. Dette gjelder spesielt på sommerhalvåret. I dette krysset er i tillegg gangfeltet frest bort.



Bilde 14 (venstre): Gangfeltet er skrapet bort i krysset Hovinveien x Øysteins plass.

Bilde 15 (høyre): Biler som kommer fra Øysteins plass har dårlig sikt for gående på fortauet langs Hovinveien.

Tiedemannsjordet er et nytt borettslag med 187 boenheter og mange barnefamilier. I dag parkerer biler like utenfor Tiedemannsjordet i Hovinveien og i Bertrand Narvesens vei ved utkjørselen til borettslaget. Dette gjør at krysset Hovinveien x Bertrand Narvesens vei er uoversiktlig. Bertrand Narvesens vei er i tillegg preget av stor gjennomgangstrafikk. Samferdselsetaten kan opplyse om en årsdøgntrafikk på 1400 kjøretøy per døgn. Barn som skal på skolen må enten gå et stykke i motsatt retning for å krysse Hovinveien i et opphøyd gangfelt, eller krysse Bertrand Narvesens vei uten fotgjengerfelt.



Bilde 16 (venstre) Parkering i Bertrand Narvesens vei, mot nord (finn.no, manipulert bilde).

Bilde 17 (høyre) Krysset Hovinveien x Bertrand Narvesens vei, mot vest.

Krysset Hovinveien x Njåls vei er stort, med sterkt avrundede fortauskanter som gjør krysset utflytende. Det er fotgjengerfelt nord og vest for krysset, men under befaring ble det observert at kryssinger foregikk uavhengig av fotgjengerfeltene.



Bilde 18 (venstre): Krysset Hovinveien x Njåls vei sett fra Njåls vei mot sørøst.

Bilde 19 (høyre): Krysset er utflytende og kryssinger skjer uavhengig av fotgjengerfelt.

Hovinveien har dobbeltsidig fortau fra Grenseveien og forbi skolen til Bertrand Narvesens vei. Fortauene er brede, noe som gir en trykghetsfølelse i forhold til trafikken. Videre vestover mot Økernveien finnes bare et smalt og ensidigfortau på venstre side av Hovinveien. Noen steder er det kantvegetasjon som bidrar til enda smalere fortau.



Bilde 20 (venstre): Tosidig brede fortau øst i Hovinveien (www.finn.no).



Bilde 21 (høyre): Ensidig smalt fortau vest for Bertrand Narvesens gate (www.finn.no).

I blokkene helt vest i Hovinveien bor det mange barn, men her mangler det trygg overgang for å komme til fortauet på venstre side av veien. Barna må enten gå i veien på høyre side ca 100 m i Hovinveien til et opphøyd gangfelt øst for blokkene, eller krysse over Hovinveien uten gangfelt. Ved den midtre blokken er det en opphøyning i kjørebanelen på grunn av kabelarbeid. Denne er ujevn og delvis kjørt ned.



Bilde 22 (venstre): Fra blokkene vest i Hovinveien er det ikke gangfelt over Hovinveien til fortauet.



Bilde 23 (høyre): Ujevn opphøyning i kjørebanelen.

Økernveien

I nord må flere barn krysse den sterkt trafikkert Økernveien med en årsdøgntrafikk på 8700 kjt /døgn (Samferdselsetaten). Skolepatruljen er utplassert i lyskrysset Økernveien x Einars vei for å hjelpe barn over veien. Fartsgrensen er 50 km/t, men under befaring ble det observert flere biler som holdt høyere fart. I krysset er det et problem med flere biler som kjører på rødt lys. Dette gir redusert sikkerhet og trygghetsfølelsen blir ytterligere svekket. Dette er noe som spesielt blir påpekt i reisevaneundersøkelsen, hvor det oppgis at krysset er spesielt utsatt for nestenulykker.

I dette krysset har det også vært en påkjørselsulykke hvor en mor fulgte barna til skolen. Historien forteller at hun akkurat klarte å dytte barna over veien før hun ble påkjørt og brakk begge bena.



Bilde 24 (venstre): Trafikken i Økernveien like før skolen begynner kl. 08.20.



Bilde 25 (høyre): Krysset Økernveien x Einars vei. Her er det utplassert skolepatrulje.

Grenseveien

Mange foresatte har i reisevaneundersøkelsen påpekt at det også langs Grenseveien har vært mange nestenulykker. På grunn av den store trafikkmengden beskrives veien som farlig å krysse og ubehagelig å gå langs. De fleste skolebarn som må krysse Grenseveien bor sør for Økernveien. Her opplyser Samferdselsetaten om en årsdøgntrafikk mellom 12500 og 19100 kjt / døgn. Fartsgrensen er 50 km/t.



Bilde 26 (venstre): Grenseveien ved Lillebergveien og krysning for gang- og sykkelveg (Finn.no).



Bilde 27 (høyre): Grenseveien ved Lillebergsvingen og viktig krysningspunkt for fotgjengere (Finn.no).

Mange av elevene kan foruten om Økernveien, Grenseveien og Hovinveien følge rolige boligarter. Trafikken i gatene ser først og fremst ut til å være boligtrafikk. Barn som bor øst for Grenseveien følger først boligarter som St.Jørgens vei, Lilleberveien, Lillebergsvingen og Vallefaret, før barna deretter må krysse Grenseveien for å komme til skolen.



Bilde 28 (venstre): St. Jørgens vei (www.finn.no)

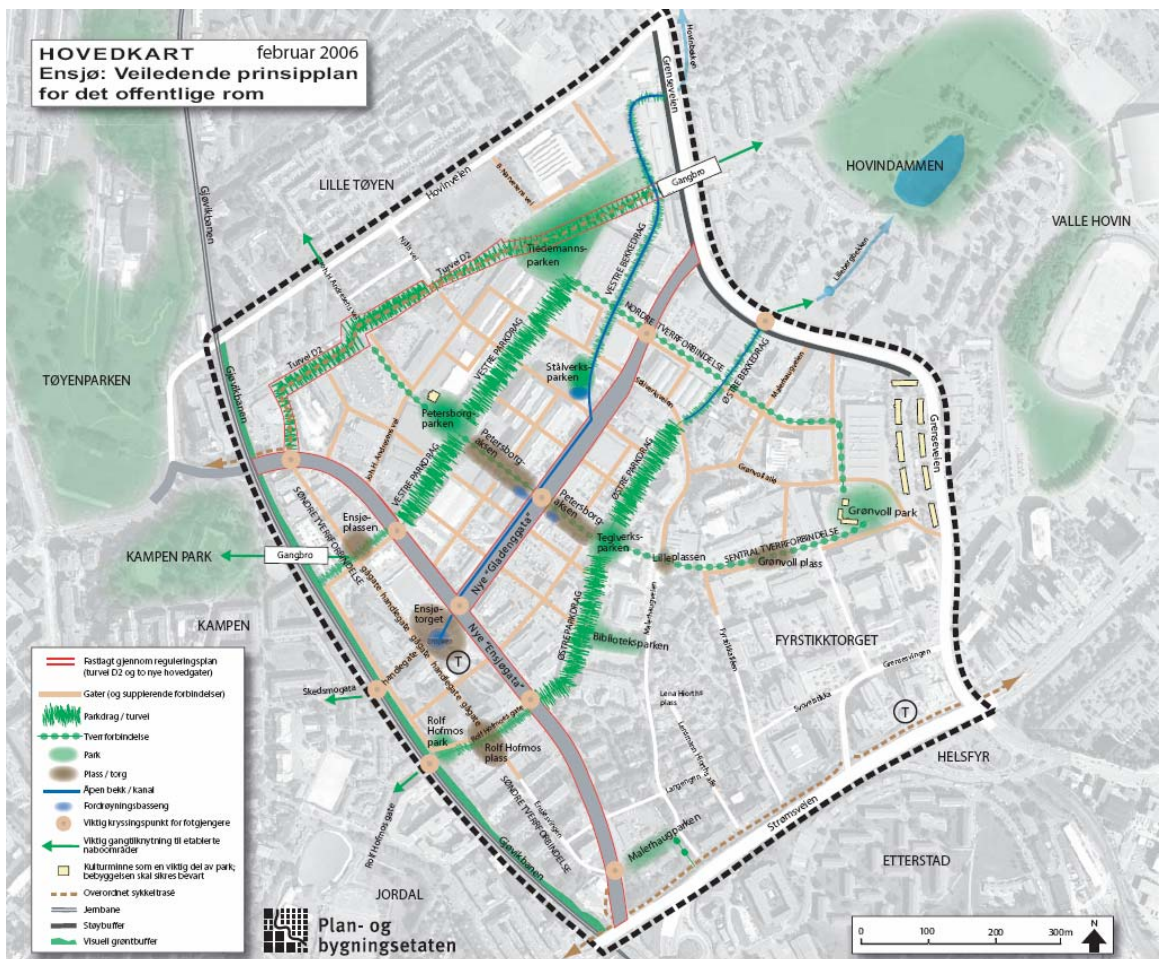
Bilde 29 (høyre): Lillebergsvingen (www.finn.no)

Mange barn som bor øst for Grenseveien krysser veien ved Lilleberveien og går gjennom industriområdet til Shell-stasjonen ved Hovinveien. Det er mye trafikk inn og ut på Shell-stasjonen, og dette er dermed en lite egnet vei til skolen.



Bilde 30: Skolebarn går over lyskrysset ved Lilleberveien og videre til Shell-stasjonen på veg til skolen (gulesider.no, manipulert bilde).

I forbindelse med planarbeidet for omforming av Ensjøområdet ble det i 2006 utarbeidet en prinsipplan: "Ensjø - Veiledende prinsipplan for det offentlige rom". Denne tar for seg blant annet veiledende gatemønster, parker, plasser/torg og viktige krysningspunkt for fotgjengere. I den forbindelse er det tegnet inn en gangbro over Grenseveien ved turvei D2 og Lillebergveien. Samferdselsetaten utarbeidet i 2008 et forprosjekt for kryssingen der både undergang og bro ble vurdert, men det er ikke igangsatt noe reguleringsplanarbeid for tiltaket. For barn som bor øst for Grenseveien ville en slik gangbro bidratt til tryggere skolevei. En beslutning på om det blir aktuelt å iverksette en planprosess for innregulering av en bro over Grenseveien blir trolig tatt i løpet av høsten 2009.



Figur 3: "Ensjø - Veiledende prinsipplan for det offentlige rom" (2006), (Oslo.kommune.no).

Barn som bor nord for Økernveien kan følge boligater som Bergljots vei, Finns vei og Einars vei. Disse veiene er lite trafikkert og ikke registrert som trafikkfarlige. Noen steder som i Bergljots vei er imidlertid fortauet dårlig vedlikeholdt, mens i Finns vei er fortauet smalt, og vegetasjon dekker store deler av fortauet på sommerhalvåret slik at barna må gå i veien.



Bilde 31 (venstre): Dårlig vedlikeholdt fortau i Bergljots vei.

Bilde 32 (høyre): Smalt fortau i Finns vei.

Barn som bor vest for skolen på Lille Tøyen har trygg skolevei. Fartsgrensen er 30 km/t og trafikken er nesten utelukkende boligtrafikk. I de fleste gatene er det ensidig fortau. Noen steder er det ikke fortau. I flere av gatene er det ensidig parkering.



Bilde 33 (venstre): Øysteins plass.

Bilde 34 (høyre): Tore Hunds vei mot øst.



Bilde 35 (venstre): Haralds vei like vest for skolen.



Bilde 36 (høyre): Tore Hunds vei mot vest

Det færreste barn har bilfri skolevei, men mange barn kan følge snarveier som stier, eller gang- og sykkelveier deler av skoleveien. Hvor vidt disse er snøfrie og egnet for ferdsel på vinterstid vet vi ikke. Noen snarveier er trygge. Gang- og sykkelvegen gjennom industriområdet og snarveier gjennom skolegården kan betegnes som trygge.



Bilde 37 (venstre): Gang- og sykkelvei fra Grenseveien og vestover gjennom industriområdet.



Bilde 38 (høyre): Samme gang og sykkelvei like ved Narvesenbygget (www.finn.no).



Bilde 39 (venstre): Barn krysser skolegården i nordøst mot Grenseveien.



Bilde 40 (høyre): En mye brukt gangvei fra skolen ved Haralds vei ender opp i farlig kryss.

Andre snarveier er trygge i seg selv, men ender mot en trafikkert vei uten gangfelt eller fortau. I Hasle skolekrets finnes flere eksempel på dette. Gangveien fra skolen ved Haralds vei og til Økernveien ender i det farlige lyskrysset Økernveien x Einars vei. Gangveien som går fra gang- og sykkelvegen vest for Tiedemannsjordet ender i Hovinveien hvor det verken er gangfelt eller fortau som forlengelse av snarveien. Samme problem finner en litt lenger vest i Hovinveien. Der ender en sti fra gang- og sykkelveien ved Joh. H. Andersens vei. Her kan bilister også ha problemer med å se personer som kommer fra stien på grunn av et gjerde og vegetasjon som hindrer sikt. En snarvei over plenen på Keyserløkka ender i den trafikkerte Økernveien. Økernveien har ikke fortau på den siden, men det finnes et gangfelt over veien. Ettersom veien har stor trafikk og er farlig å krysse, er ikke et vanlig gangfelt sikkerhetsmessig tilfredsstillende.



Bilde 41 (venstre): Gangvei fra Hovinveien til gang- og sykkelveien like vest for Tiedemannsjordet.
 Bilde 42 (høyre): Gangveien ender i Hovinveien (finn.no, manipulert bilde).



Bilde 43 (venstre): Sti fra Hovinveien over til gang og sykkelveien like ved Joh. H. Andersens vei.
 Bilde 44 (høyre): Stien ender i Hovinveien (finn.no, manipulert bilde).



Bilde 45 (venstre): Sti fra Økernveien til Keyserløkka og Hasle Kirke.
 Bilde 46 (høyre): Stien ender i Økernveien.

3.5 Innspill fra skolen/FAU

Både skolen og FAU ved Hasle skole er svært aktive og engasjerte, og ser ut til å ha tett dialog og samarbeid om utfordringene de står overfor når det gjelder å trygge barnas skolevei.

FAU har utarbeidet følgende forslag til tiltak (Fullstendig utarbeidet forslag med kart i vedlegg 1). Innspillet er tatt med videre i våre faglige vurderinger:

PLASSERING AV FARTSHUMPER/OPPHØYDE GANGFELT VED HASLE SKOLE

1. NY FARTSHUMP i overkant (mot nord) av utkjørsel fra Hovinveien nr 9
2. EKSISTERENDE FARTSHUMP, BLIR STÅENDE
3. NY FARTSHUMP
4. NY FARTSHUMP (begge for fartssenking)
5. SKILTING AV EKSISTERENDE GANGFELT i sørenden av krysset Njåls vei x Hovinveien
6. NY FARTSHUMP i nordenden av krysset Njåls vei x Hovinveien for å sikre oversikt for fotgjengere da dette er adkomst til gangvei D2 fra Lille Tøyen hageby
7. NY FARTSHUMP ved ny gangvei gjennom Tiedemannsjordet mellom Hovinveien og turvei D2
8. NY FARTSHUMP for å senke farten. Det er fortsatt et stort problem at det kjøres opp på fortauet ved møtetrafikk i Hovinveien langs Tiedemannsjordet
9. EKSISTERENDE FARTSHUMP, BLIR STÅENDE
10. NY FARTSHUMP ved utkjørsel fra Øysteins plass
(evt. bygge opp eksisterende gangfelt i Hovinveien ved krysset Bertrand Narvesens vei)
11. NY FARTSHUMP ved utkjørsel fra Haralds vei
12. NY FARTSHUMP for å senke farten. Biler tar full fart fra innsnevringen ved Hasle skole til krysset Hovinveien x Bertrand Narvesens vei
13. OPPHØYD GANGFELT ved utkjørsel fra Tiedemannsjordet. Dette er skolevei og krysningspunkt for fotgjengere fra Tiedemannsjordet. Krysset er svært uoversiktlig med parkerte biler rundt utkjørsel og stor gjennomgangstrafikk i Bertrand Narvesens vei.
14. NY FARTSHUMP
15. NY FARTSHUMP begge for å senke farten på trafikk opp Bertrand Narvesens vei.

4 Reisevaneundersøkelse

4.1 Dagens reisevaner

Det ble i april 2009 gjennomført en reisevaneundersøkelse blant elever og foresatte ved Hasle skole. Resultatene fra undersøkelsen er i det følgende oppsummert. Komplette reisevaneundersøkelser foreligger i egen rapport. Datainnsamlingen ble foretatt ved hjelp av et spørreskjema som ble delt ut til elevene på skolen. Foreldrene skulle svare på 10 spørsmål, og elevene på 6 spørsmål. Det er skilt mellom reiser i sommer- og vinterhalvåret.

Per august 2009 gikk det ca 440 elever ved skolen. Til sammen 292 elever og foresatte har svart på spørreskjemaet. Dette utgjør 66 prosent av skolens elever. Svarprosenten anses som tilfredsstillende for å kunne si noe generelt om reisevaner ved Hasle skole. Vi legger da til grunn utvalget sett under ett og ikke brutt ned på årstrinn eller kjønn. Når svarprosenten brytes ned på klassetrinn ser vi at svarandelen i de ulike årstrinnene varierer fra 50 prosent til 94 prosent. Det er lavest oppslutning i 2. og 6. årstrinn og størst i 5. og 7. årstrinn.

Nesten samtlige elever ved skolen har sykkel. Det er mer vanlig med en bil i husholdningen enn to blant foreldre og foresatte. De fleste av foreldrene benytter enten kollektivtransport (31 prosent) eller privatbil (30 prosent) til jobb eller skole. Og det er forholdsvis mange som går (17 prosent) eller reiser kollektivt (19 prosent) sammenlignet med andre skoler i Oslo (jf. Mobility Oslo).

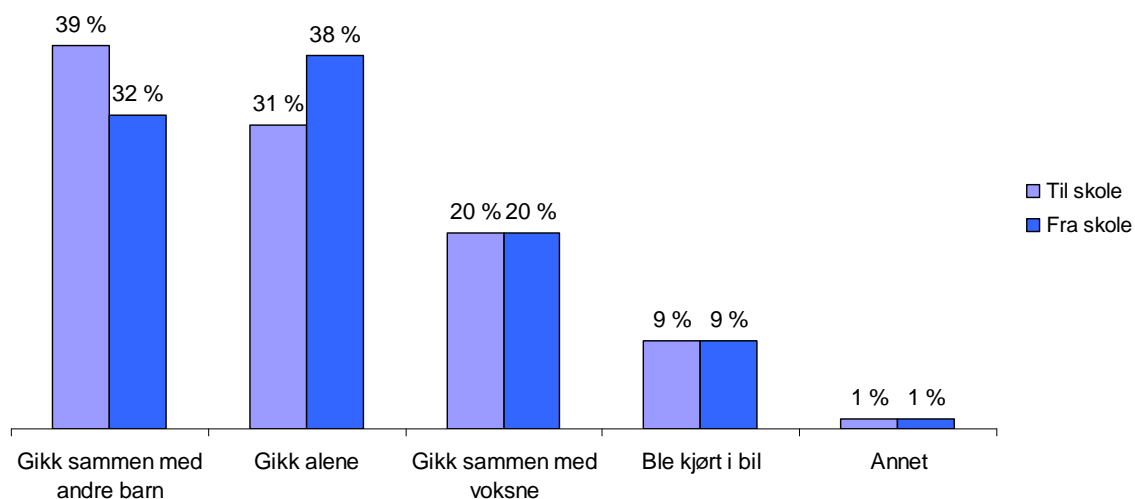
De aller fleste elevene (86 prosent) ved skolen har under 1 kilometer til skolen, og godt over halvparten (58 prosent) har under 500 meter. Det er forholdsvis få elever (14 prosent) som bor mer enn 1 km fra skolen. De fleste elevene (91 prosent) har mindre enn 500 meter til nærmeste kollektivholdeplass, men de færreste reiser kollektivt til skolen.

Sykkelpolitikk ved skolen

Skolen har innført sykkelforbud. Det er ikke anledning for elevene å sykle til og fra skole/SFO. Elevene har likevel mulighet til å ta sykkelprøven på våren i 5. trinn.

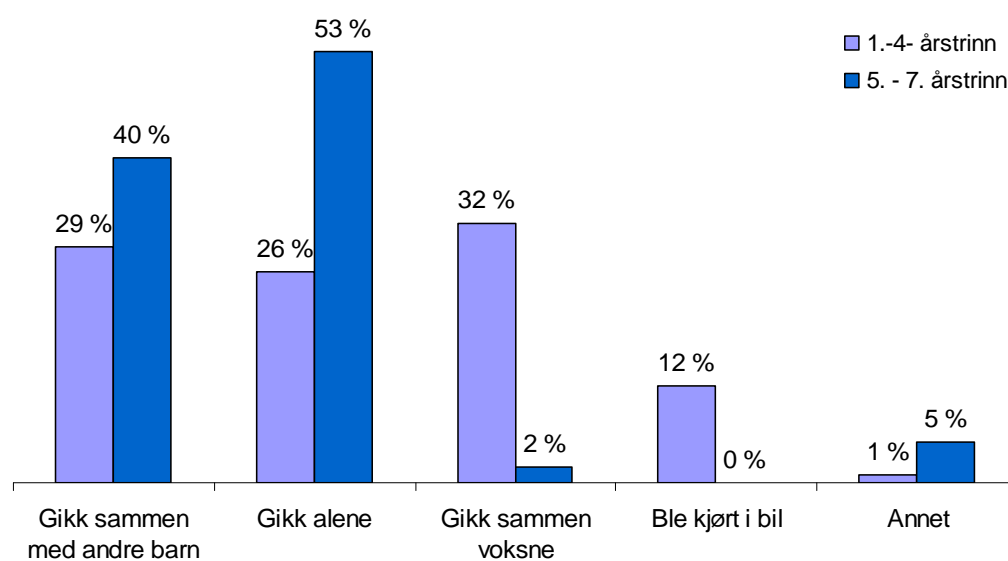
De aller fleste barna går til og fra skolen

De aller fleste barna går til og fra skolen, enten sammen med andre eller alene. Det er flere som går sammen til skolen enn fra skolen. Samlet sett oppgir 9 prosent av elevene at de ble kjørt i bil. Figuren under viser andelen barn fordelt på reisemåte til skolen "en dag i april", altså på undersøkelsestidspunktet.



Figur 4: Andelen barn fordelt på reisemåte til skolen "en dag i april".

Det er et klart skille mellom barna på de fire laveste årstrinnene og de tre øverste årstrinnene. Mens mange av de minste barna går sammen med en voksen til skole/SFO, går de fleste i 5. til 7. årstrinn alene eller sammen med andre. 1 av 10 elever blir kjørt til skole/SFO, alle disse er på de fire laveste årstrinnene.



Figur 5: Hvordan elevene vanligvis kommer seg til og fra skolen/SFO etter årstrinn.

Hvorfor barna går eller blir kjørt i bil – etter foresattes vurdering

Som omtalt er det mange elever ved Hasle skole som går til skolen/SFO. Det gjelder samtlige årstrinn. Dette skyldes blant annet at skoleveien er forholdsvis kort for de fleste elevene, og at mange har noen å slå følge med. Mange foreldre lar også barna gå til og fra skolen fordi de mener det er godt for helsen og at det er enkelt og miljøvennlig. På grunn av skolens sykkelforbud er det ingen som sykler.

Av ulike årsaker velger enkelte foresatte likevel å kjøre barna til og/eller fra skolen/SFO. Det er i hovedsak ingen forskjell mellom vinter- og sommerhalvåret. Det er ca 40 prosent som oppgir at de vanligvis kjører barnet til skolen fordi det ligger på samme vei som jobben til foresatte, eller fordi de mener skoleveien er trafikkfarlig. Andre oppgitte grunner er at barna skulle noe før eller etter skolen, eller at det er den raskeste og enkleste måten å komme seg til og fra skolen. Også dårlig vær, lang skolevei og mye å bære på, oppgis som viktige årsaker til at barnet blir kjørt. I tillegg er det så mange som 10 prosent av de foresatte som kjører barnet til skolen i vinterhalvåret fordi barnet kan bli plaget av andre på skoleveien. På sommerhalvåret er ikke dette et like stort problem.

4.2 Hvis barna kunne velge selv

Elevene fikk spørsmål om hvordan de helst ville ha kommet seg til og fra skolen om de selv kunne velge. Det var mulighet for å krysse av for flere alternativer. Det viste seg at 7 av 10 elever ønsker å sykle til og fra skole/SFO. Flere ønsket å gå sammen med andre enn de som faktisk gjør det i dag. 6 av 10 elever ønsker å gå sammen med andre barn.

4.3 Barn med to adresser

Undersøkelsen viser at 14 prosent av barna har to adresser. I de fleste tilfellene ligger begge adressene i samme skolekrets og i 7 av 10 tilfeller ligger "den andre adressen" innenfor gang- og sykkelavstand for barnet.

4.4 Ulykker og nestenulykker langs skoleveien

Til sammen 6 foreldre/foresatte har rapportert om at deres barn har vært utsatt for trafikkulykke med personskade. De fleste av tilfellene gjaldt bil som kjørte på rødt lys, biler som kjørte for fort eller biler som ikke stoppet foran gangfelt. Når en trafikkulykke resulterer i personskade rapporteres og registreres dette hos politiet og helsepersonell. Detaljer rundt slike tilfeller er derfor ikke fanget opp i denne undersøkelsen.

Undersøkelsen viser at Grenseveien er en strekning med mange nestenulykker, det samme er krysset Økernveien/Einars vei. Ved gangfeltet over Hovinveien like utenfor skolen har det også vært flere nestenulykker.

4.5 Kommentarer fra foresatte og elever

40 av 44 kommentarer fra foresatte og elever er knyttet til trafikkfarlig skolevei. I den forbindelse nevnes manglende fortau, mye biltrafikk, biler som kjører for fort og biler som ikke stopper ved rødt lys og ved fotgjengeroverganger. Spesielt nevnes Grenseveien, Økernveien og Hovinveien som trafikkfarlige veistreknings. Det er også flere som peker på at foreldre som kjører barna til skolen skaper farlige situasjoner ved levering og henting.

4.6 Oppsummering

- 292 elever og foresatte har svart på spørreskjema og utgjør utvalget.
- 8 av 10 elever bor under 1 km fra skolen.
- Nesten alle elever har sykkel, men ingen sykler.
- Det er mest vanlig med én bil i husholdningen (85 prosent).
- 9 av 10 elever går til og fra skole/SFO.
- Det er mest vanlig å gå sammen med andre eller alene.
- 12 prosent av barna blir kjørt til skolen.
- Foresatte som til vanlig kjører barna til/fra skole gjør dette dels fordi skolen ligger på samme vei som jobben, dels fordi skoleveien blir oppfattet som trafikkfarlig.
- Det er forholdsvis få som kjører barna fordi skoleveien er utrivelig eller fordi barnet kan bli plaget av andre på skoleveien. Det er likevel 10 prosent av de foresatte som kjører barnet på grunn av dette.
- 8 av 10 foresatte med barn som går til skolen (det er ingen som sykler), oppgir som grunn at "det er kort vei til skolen".
- 4 av 10 oppgir som grunn til at barnet går at "det er enkelt", at det er "miljøvennlig" eller at det er en "trygg skolevei".
- 7 av 10 barn ville ha syklet om de selv kunne ha valgt.
- 7 av 10 barn ville også ha gått sammen med andre barn om de hadde kunne velge, noe som er flere enn dagens situasjon (elevene kunne krysse av for flere alternativer).
- Nesten 4 av 10 elever har vært utsatt for nesten ulykker.
- Grenseveien og Økernveien er oppgitt som trafikkfarlige.
- 6 foreldre har rapportert at deres barn har vært utsatt for trafikkulykke med personskade.



5 Mulige mobilitetstiltak

5.1 Hovedutfordringer og mål

Reisevaneundersøkelsen viser at mange elever ved Hasle skole går til og fra skolen. Dette er gledelig å registrere. Det er imidlertid 12 prosent som samlet sett har svart at de blir kjørt i bil. Dersom en skalere dette opp til å omfatte alle elevene på skolen, vil det si at nærmere 53 elever blir kjørt til/fra skolen. Stor trafikk på skoleveien medfører uoversiktlige og trafikkfarlige situasjoner. Utfordringen er å få enda flere elever til å gå og sykle, samt å tilrettelegge for at barna kan ferdes trygt på skoleveien.

Gående

Utfordring: Flere foreldre kjører barna til/fra skolen. Dette skaper en uoversiktlig og trafikkfarlig situasjon ved skolen, spesielt om morgenen. Det genererer også uønsket trafikk i nærområdet og langs skoleveien.

Mål 1: Øke antall elever som går

Trafikksikker skolevei

Utfordring: Ved skolen vil en reduksjon i antall elever som kjøres avhjelpe situasjonen noe. Hasle skolekrets består av mange rolige boligater med lite trafikk og hvor det tilsynelatende er trygt å ferdes. Utfordringen er knyttet til krysninger av de sterkt trafikkerte veiene: Grenseveien, Økernveien og Hovinveien. Her kjører mange biler for fort og overholder ikke vikeplikt i lyskryss og gangfelt. Det er etablert fartsreducerende tiltak flere steder, i form av fartshumper og innsnevring. Likevel er det en del infrastrukturtiltak som mangler. Dette gjelder blant annet tiltak i flere veikryss samt ytterligere fartsreducerende tiltak i flere gater.

Mål 2: Forbedret trafikksikkerhet.

Kompetanse og holdninger

Utfordring: Elevene trenger tilstrekkelig kompetanse for å kunne ferdes trygt i trafikken. Foreldre kjører av praktiske årsaker - og av vane. De trenger informasjon om nytten ved at barna går, samt hvordan det kan forenkles hverdagen for dem.

Mål 3: Økt kompetanse blant elever og endrede holdninger blant foreldre

I de påfølgende avsnitt er det beskrevet hvilke generelle tiltak som kan være aktuelle for å nå målene. I kapittel 6 presenteres spesifikke tiltak for Hasle skole.

5.2 Generelle tiltak for å nå mål 1: Øke antall elever som går og sykler

Følgevennordning (www.folgevenn.no)

En følgevenn er en voksen som følger egne og/eller andres barn på skoleveien; til fots og/eller med buss, bane etc. En liknende ordning er gåbuss. En følgevenngruppe er flere voksne som samarbeider om å følge en bestemt gruppe barn. Når en følgevenn går sammen med barna, kalles også disse en følgevenngruppe. Barn som går til og fra skolen får trafikkerfaring, fysisk aktivitet og sosial læring. De yngste skolebarna har spesielle behov i trafikken, og bør ikke gå skoleveien uten følge av en voksen. Mange foreldre synes det er tidkrevende å følge barn til skolen hver dag. Dersom foreldre går sammen om å følge hverandres barn i gruppe blir tidsbelastningen på hver av foreldrene mindre. Med følgevenn på skoleveien får barna kunnskap, erfaringer og holdninger om trafikk gjennom alle årstidene. Sammen med følgevenngruppen blir barna oppmerksom på spesielle utfordringer på sin skolevei. Målet er at barna på sikt kan gå trygt til skolen uten følge av en voksen. Hvis flere barn følges til skolen, reduseres også biltrafikken ved skoleporten.

Hvordan organisere en følgevenngruppe (www.folgevenn.no)

Følgevenngrupper organiseres av foreldre. Men det er fint hvis skolene legger til rette for at foreldre kan organisere seg.

- Ta initiativ ved førskoledagene våren før skolestart i 1. klasse. Du kan i tillegg be en lærer sette opp "følgevenn" som tema på første foreldremøte etter skolestart.
- Ta kontakt med mulige følgevenner i nabolaget.
- Samle de voksne i følgevenngruppen og planlegg en fast rute for henting av barna. Bruk gjerne et kart. Gå ruten sammen. Finn utfordringer på skoleveien.
- Lag en liste som viser ukedager, ansvarlig følgevenn med telefonnummer, møteplasser og klokkeslett. Forslag til skjema og ferdig utfylt eksempel, finnes på www.folgevenn.no
- Bli enige om et system for å varsle fravær
- Bli enige om eventuell uniformering for barn eller voksne (f.eks. refleksvest, caps eller annet?)

Motivasjonskampanjer

Det arrangeres årlig gå-aksjoner i regi av Oslo kommune. NAF arrangerer i samarbeid med Gjensidige årlige sykkelkonkurranser for 10 – 12 åringer på våren. Målet med dette tiltaket er å bidra til økt trafikkforståelse. Det konkurreres på skolenivå, distriktsnivå og landsnivå. 3 gutter og 3 jenter går videre til internasjonal finale. (Se www.naf.no, søk på "sykkelkonkurranse"). Skolene kontaktes direkte av hhv. kommunen for gå-aksjonen og av lokalavdelingen i NAF for sykkelkonkurransen. På grunn av sykkelforbudet ved skolen er sykkelkonkurranser som denne mindre aktuell. Skolen bør vurdere et slikt tiltak på løpende basis.

Snarveier

Mange skolebarn finner snarveier til og fra skolen. Ofte kan en snarvei gi tryggere skolevei med mulighet for utfoldelse og lek. Snarveien kan trenge en opprustning eller bedre tilretteleggelse. Enkelte snarveier kan imidlertid være trafikkfarlige, og det er hensiktsmessig å lede barna utenom snarveien til mer trafiksikker vei. Snarveier kan for eksempel registreres ved å benytte det digitale verktøyet "barnetråkk" (www.statkart.no), eller tegnes inn på utdelte kart.

Info til foreldre

Det er ofte foreldrenes situasjon med hensyn til tid og praktiske forhold, samt deres holdninger som er avgjørende for om elevene går til og fra skolen. Det er viktig at foreldrene informeres allerede før skolestart om viktigheten av og fordelene med at barna går. De bør også informeres om hvilke muligheter som finnes -

for eksempel følgevennordningen. De foreldrene som *må* kjøre, informeres om kjøremønster ved skolen, alternative stoppmuligheter etc.

5.3 Generelle tiltak for å nå mål 2: Trafikksikker skolevei

Infrastrukturtiltak

Langs skoleveien og ved skolen kan det være behov for fysiske tiltak for å bedre trafikksikkerheten. Manglende fortau og uoversiktlige kryss, spesielt ved høy trafikk, fører til at barna føler seg utrygge. Tiltak som for eksempel skilting, etablering av fortau, belysning, fartshumper m.m. kan gi en tryggere skolevei.

Oftest er det voksne/fagpersonell som definerer trafikkfarlige kryss og veier. Det kan også være en idé å la elevene tegne og merke av på kart hvor de føler seg utrygge.

Stoppunkt

Dersom det ikke er tilrettelagt for hvor biler kan stoppe ved skolen, kan situasjonen bli kaotisk og det kan oppstå farlige situasjoner ved for eksempel rygging, parkering på fortau, etc. En reduksjon i antallet som kjører til skolen vil selvfølgelig avhjelpe situasjonen, men det vil som regel være noen som kjører likevel. Fysiske tiltak for å forbedre situasjonen ved skolen kan være aktuelle og det er også viktig med info til foreldre om situasjonen. Det kan i tillegg være aktuelt å se på alternative stoppunkt lenger unna skolen, slik at elevene går det siste stykket.

Skolepatrolje

Etablere skolepatrolje ved fotgjengerkryssinger. Det kan være aktuelt å supplere skolepatroljen med foreldrevakter. Dersom det er gjentatte tilfeller av ulovlig eller farlig kjøring, kan foreldrevaktene informere bilistene på stedet.

5.4 Generelle tiltak for å nå mål 3: Økt kompetanse og endrede holdninger

GÅ TIL SKOLEN - Pedagogisk undervisningsmaterieell til bruk i grunnskolen

Skolen har avtale om informasjonsmøte om pedagogisk undervisningsmaterieell den 25. august 2009. Det pedagogiske undervisningsmateriellet er utviklet med det formål å øke elevenes kompetanse omkring klima, miljø, trafikk og egen helse. Gjennom kunnskaper og holdningsendringer er intensjonen at elevene skal endre sine vaner når det gjelder hvordan de kommer seg til og fra skolen.

Med bakgrunn i kompetansemålene i LK06 er det utarbeidet ulike undervisningsopplegg som kan brukes i sin helhet, eller tilpasses etter ulike behov og ønsker. Det er lagt vekt på tverrfaglighet og at elevene skal lære ved bruk av ulike læringsstrategier (jf. Dunn og Dunn), og gjennom flere intelligenser (jf. Howard Gardner). Videre er det utarbeidet en ressursmappe med faktastoff som lærere eller annet pedagogisk personale kan bruke direkte i undervisningen, eller som bakgrunnsinformasjon/kunnskap i forbindelse med undervisningsoppleggene som er utarbeidet.

Skolene får en CD-rom som inneholder:

1. Ressursmappe. Denne er delt i ulike kapitler som omhandler:

- Hvorfor elever bør gå til skolen
- Fysisk aktivitet og helse blant barn og unge
- Forskning om aktive barn
- Energiforbruk ved ulike aktiviteter
- Fakta om Co2 og klima
- Nyttige nettadresser

2. Undervisningsopplegg for elever i grunnskolen

- **Bolla Pinnsvins første skoledag** – et rollespill tenkt brukt i forbindelse med skolestart – et av de første møter med elevene og deres foresatte.
- **Trafikkheksa** – et tverrfaglig undervisningsopplegg der elever på småtrinnet arbeider etter storylinemetoden. Gjennom lek og læring arbeider de med trafikkopplæring, matematikk, skriftlig og muntlig norsk. Spennende fysikk- og kjemiekspeserimenter gir kunnskap om energi og bevegelse, natur og klima.
- **Skoleveien** – viser hvordan elevenes arbeid med foto, bilderedigering og tekstsaking kan brukes i informasjonsmateriell (brosjyrer eller fotoutstilling).
- **Jakten på den grønne diamant** – tar elevene med på en reise gjennom Norge eller Europa. Ved ankomst til ulike reisemål åpnes "resekassen" med dens innhold. Elevene må registrere hvor mange kilometer de har gått og når ikke fram til neste reisemål uten å ha gått en viss lengde.
- **Et lite skritt for meg – et stort for verden...** – et tverrfaglig undervisningsopplegg for elever på mellomtrinnet. Natur og miljøperspektivet er i fokus og realfag som fysikk og kjemi har derfor en sentral plass i dette opplegget. Dette er dessuten fag som fra sentralt hold ønskes å gi et løft i skolen. Her får elevene gjennom økt kompetanse, praktiske øvelser og arbeid med teknologi og design, trolig et mer bevisst forhold til bevegelse og energiforbruk.
- **Hvorfor gå til skolen?** – et metodisk opplegg som viser hvordan man kan legge til rette for diskusjoner, kreativitet og etiske drøftinger gjennom muntlig bruk av språket.



Figur 6: Bolla Pinnsvins første skoledag

Endrede holdninger

Et spesiallaget infoskriv til foreldre om nytten av at barna går på skolen er et aktuelt tiltak. Samtidig vet man at foreldrene mottar mye "papirer/info" fra skolen, spesielt ved skolestart, da alt er nytt. Det er derfor viktig å benytte alle fora foreldrene deltar i; infomøter, foreldremøter etc. Deltakelse fra personer som jobber med trafiksikkerhet, miljø kan forsterke effekten på møter. I tillegg kan skolens hjemmeside være en viktig infokanal.

6 Anbefaling av mobilitetstiltak

6.1 Innledning

I de følgende avsnitt er det presentert aktuelle mobilitetstiltak for Hasle skole. For hvert tiltak er dagens situasjon beskrevet, samt hvilke tiltak som er vurdert. Tiltakene som presenteres er kun forslag – skolen må selv vurdere om dette er tiltak de ønsker å gå videre med. Det anbefales at det nedsettes en arbeidsgruppe på skolen som jobber videre med en konkret handlingsplan. Mobility Oslo kan veilede skolen med søknader for gjennomføring av tiltak, utarbeidelse av statuskart og stoppunkt kart, ta kontakt med ulike instanser for økonomisk støtte m.m.

6.2 Gående

<i>Mobilitetstiltak</i>	<i>Dagens situasjon</i>	<i>Forslag til tiltak</i>
Mål 1: Øke antall elever som går		
Følgevennordning	Skolen informerer om følgevennordningen og flere har organisert følgegrupper.	<ul style="list-style-type: none">• Distribuerer informasjonsmaterieell om følgevennordning.• Brosjyre deles ut ved skolestart. Informasjon legges ut på skolens internettsider.• Orienterer og oppfordrer foreldre til å organisere følgevenn-grupper på foreldremøter 1. trinn.• Dele ut klasselister med adresser og telefonnummer, slik at foreldre kan organisere seg.
Motivasjonskampanjer	Skolen/FAU organiserer årlige gå-aksjoner.	<ul style="list-style-type: none">• Delta i Oslo kommunes årlige gå-aksjon. Dette skaper gode holdninger og helsegevinster.
Info til foreldre	Foreldre mottar generell info fra skolen i form av infoskriv og info på skolens internettside.	<ul style="list-style-type: none">• Utarbeide et fakta-ark basert på info i Faktaperm om hvorfor barna bør gå og ikke bli kjørt. Helse- og miljøeffekter (barna synes det er gøy m.m.). Deles ut sammen med info om følgevennordning.• Utarbeide et kart som viser anbefalte gå-ruter til skolen, og hvor skolepatroljen står. Innspill fra elevene: "slik vil vi ha det" kan benyttes som grunnlag.• Info legges ut på skolens internettside. Tas opp som et eget tema på foreldremøter.

<p>Artig skolevei</p>	<p>Barn er nysgjerrige og utforskende av natur. Skoleveien kan derfor for mange barn være kjedelig og lite stimulerende.</p>	<p>Skoleveien kan lages mer spennende ved å legge til rette for de ulike sansene, med lek og aktivitet langs skoleveien. Bildene viser eksempler på hvordan skoleveien kan bli morsom med enkle tiltak som f. eks. å male føtter, sirkler og stjerner på skoleveien som barna kan følge.</p> <p>Skolen kan arrangere aktiviteter langs skoleveien som å henge opp ballonger eller kort i busker /trær langs skoleveien. Barna kan selv lage kortene på skolen i Kunst og håndverk eller SFO. Disse kan ha små tegninger eller beskjeder som "Ha en fin dag" eller "Solen skinner".</p>	 
<p>Workshop</p>		<p>På foreldremøter kan det arrangeres workshops for å diskutere hvorfor det er viktig å gå og hvilke fordeler det har, samt hva som hindrer foreldre i å la barna gå. Det kan drøftes rundt hva som skal til for å få flere til å gå. Barna bør være med på en slik diskusjon.</p>	

6.3 Trafikksikker skolevei

Mobilitetstiltak	Dagens situasjon	Forslag til tiltak
Mål 2: Forbedret trafikksikkerhet I det følgende har vi foreslått en rekke tiltak som er kostbare og som det kan være vanskelig å finne midler til. Det kan søkes om midler gjennom Aksjon Skolevei.		
Barns deltakelse		Skolen kan dele ut kart over områder hvor barna tegner inn snarveier og markerer hvor de føler seg trygge/utrygge på skoleveien.
Politipatrulje og foreldrevakt	<u>Krysset Økernveien x Einars vei</u> Mange bilister holder høy fart og kjører på rødt lys.	Skolen og FAU kan kontakte politiet og be om hyppige patruljeringer av krysset for å øke trafikksikkerheten og redusere antall overtredelser. Det kan organiseres foreldrevakter ved krysset.
Infrastrukturtiltak	<u>Krysset Økernveien x Einars vei</u> Krysset er trafikkert og uoversiktlig. Fartsgrensen er 50 km/t, og biler holder stor fart i Økernveien. Vikeplikten overholdes ikke i lyskrysset. Mange barn og voksne opplever krysset som utrygt.	Problemet knyttet til at bilister kjører for fort gjennom krysset. Det anbefales derfor fartsreducerende tiltak. Det foreslås å senke fartsgrensen forbi lyskrysset til 40 km / t. Dette gjelder for en strekning på 100 m før og 100 m etter krysset. I tillegg foreslås det å anlegge fartshumper vest og øst for krysset. Dette for å redusere farten ytterligere og sikre trygg overgang for fotgjengere.





<i>Mobilitetstiltak</i>	<i>Dagens situasjon</i>	<i>Forslag til tiltak</i>
<p>Infrastrukturtiltak</p>	<p><u>Krysset Hovinveien x Bertrand Narvesens vei</u> Krysset er uoversiktlig med parkerte biler rundt utkjørsel fra Tidemannsjordet og stor gjennomgangstrafikk i Bertrand Narvesens vei. Dette er skolevei og krysningspunkt for fotgjengere fra Tidemannsjordet.</p>	<p>For å senke farten i Bertrand Narvesens vei forslås det å anlegge en fartshump som vist i kartet. Det foreslås i tillegg å etablere et opphøyd gangfelt over Bertrand Narvesens vei og over Hovinveien. Dette vil i tillegg til å redusere farten, skape tryggere overganger for fotgjengere. For å gjøre krysset litt mer oversiktlig foreslås å innføre parkering forbudt langs Bertrand Narvesens vei forbi Tidemannsjordet.</p> 

<i>Mobilitetstiltak</i>	<i>Dagens situasjon</i>	<i>Forslag til tiltak</i>
<p data-bbox="94 242 333 274">Infrastrukturtiltak</p>	<p data-bbox="336 242 705 274"><u>Krysset Hovinveien x Njåls vei</u></p> <p data-bbox="336 276 705 526">Krysset er svært bredt og uoversiktlig. Sterkt avrundede fortauskanten gjør krysset utflytende. Dette bidrar til at krysninger forekommer uavhengig av fotgjengerfeltene.</p> <p data-bbox="336 558 705 638">Gangfeltene i krysset er ikke skiltet.</p>	<p data-bbox="707 242 2157 351">Det foreslås å stramme opp krysset ved å justere fortausavrundingen på tre av hjørnene i krysset. Fortauet vil bli dratt ut i krysset i vestre, sørlige og østre hjørne. Dette vil også medføre kortere krysningsavstander for fotgjengere. Figuren nedenfor viser en prinsippformering. Det foreslås i tillegg å skilte eksisterende gangfelt.</p> <div data-bbox="719 408 1832 1106"> </div>

Mobilitetstiltak	Dagens situasjon	Forslag til tiltak
Infrastrukturtiltak	<p><u>Skolegårdsgjerdet</u></p> <p>Ved Hovinveien er det et hull i gjerdet inn til skolegården som barn bruker som snarvei. Barn krysser Hovinveien direkte ved hullet, i stedet for å benytte seg av gangfelt like bortenfor.</p>	<p>Det foreslås at hullet i skolegårdsgjerdet repareres slik at barn ikke blir fristet til å krysse veien hvor det ikke er gangfelt.</p> <div style="display: flex; justify-content: space-around;">   </div>
Infrastrukturtiltak	<p><u>Hovinveien</u></p> <p>Hovinveien er skolevei for mange barn. Fartssone 40 km/t. Det er et problem at flere bilister ikke overholder fartsgrensen. Det mangler tilstrekkelig med fartsreducerende tiltak.</p>	<p>Det foreslås å etablere flere fartshumper langs Hovinveien for å redusere hastigheten og skape en tryggere skolevei for de mange barna som går langs veien til og fra skolen. Fartshumpene foreslås plassert som vist i kartet på neste side.</p> <p>Begrunnelse for plassering (fra vest mot øst):</p> <ul style="list-style-type: none"> • Ny fartshump for å senke hastigheten forbi blokkene vest i Hovinveien. • Beholder eksisterende fartshump for å senke hastigheten. • Ny fartshump vest for Njåls vei for å senke farten før krysset. Njåls vei er i tillegg en adkomstvei til gang- og sykkelvei D2 fra Lille Tøyen. • Ny fartshump øst for Njåls vei ved ny gangvei gjennom Tidemannsjordet mellom Hovinveien og gang- og sykkelvei D2. Hastigheten må senkes her ettersom gangveien ender rett i Hovinveien uten fortau eller gangfelt. • Beholder eksisterende fartshump for å senke hastigheten før krysset Hovinveien x Bertrand Narvesens vei. • Ny fartshump ved utkjørsel fra Haralds vei både for å senke farten østover mot skolen, men også vestover før Bertrand Narvesens vei. • Ny fartshump vest for skoleavkjørselen for å senke farten forbi skolen, og hindre at biler setter opp farten mot Bertrand Narvesens vei etter innsnevringen ved skolen. <p>Dersom det etableres opphøyd gangfelt ved Bertrand Narvesens vei, må plassering av fartshump i dette området vurderes på nytt.</p>



Mobilitetstiltak	Dagens situasjon	Forslag til tiltak
<p data-bbox="107 248 293 276">Infrastrukturtiltak</p>	<p data-bbox="344 248 636 276"><u>Grenseveien x Hovinveien</u></p> <p data-bbox="344 288 689 644">Mange store kjøretøy kjører inn Hovinveien på vei til Tøyen og Carl Berner. Kjøretøyene blir stoppet av en lav jernbanebro vest i Hovinveien og må snu. Dette fører til farlige og helt unødvendig snuoperasjoner. Det mangler i dag skilt som varsler om høyden på broen.</p>	<p data-bbox="719 248 2143 360">Det foreslås å sette opp skilt med informasjon om lav jernbanebro ved rundkjøringen Grenseveien x Hovinveien, slik at kjøretøy blir informert om høyden på broen. I krysset Grenseveien x Økernveien finnes skilt om den lave broen vest i Økernveien. Det foreslås derfor tilsvarende skilting for den lave broen i Hovinveien, for å hindre at store kjøretøy skaper trafikkarfarlige situasjoner.</p> <div data-bbox="730 411 1666 1184">  </div> <div data-bbox="1715 411 2123 1088">  </div> <p data-bbox="1729 1102 2110 1174">Eksempel på skilting av lav bro i krysset Grenseveien x Økernveien.</p>

<i>Mobilitetstiltak</i>	<i>Dagens situasjon</i>	<i>Forslag til tiltak</i>
<p>Stoppunktkart</p>	<p>Skolen har ikke tidligere utarbeidet stoppunktkart. I forbindelse med denne skoleveiplanen er det utarbeidet et stoppunktkart som er distribuert til elever som skal begynne på 1. trinn høsten 2009.</p> <p>Fortauet langs Hovinveien er markert som stoppunkt.</p>	<p>Når barn blir kjørt til skolen oppstår ofte trafikkfarlige og uoversiktlige situasjoner i forbindelse med stopp, parkering og rygging. Skolen kan peke ut enkeltsteder hvor foreldre kan stoppe for å levere eller hente barna sine. Dette bidrar til å kanalisere trafikk bort fra belastede områder og forhindre trafikkfarlige situasjoner.</p> <p><u>Fortauet langs Hovinveien</u></p> <p>Stoppunktet langs Hovinveien er skissert i stoppunktkartet som ble delt ut til alle høstens 1. trinns elever på formøte våren 2009. Fortauet langs Hovinveien ved skolen har god bredde og gir mulighet for å stoppe og sette av barn. Sammen med kartet er det en oppfordring om å bruke stoppunktet fremfor andre mer utsatte steder som skolens parkeringsplass og Haralds vei. (stoppunktkart i full størrelse i vedlegg 3).</p> <p>Det anbefales at stoppunktkartet distribueres til alle elever og foreldre/foresatte ved skolen.</p>



Mobilitetstiltak	Dagens situasjon	Forslag til tiltak
<p data-bbox="107 304 329 336">Snuplass/stoppunkt</p>	<p data-bbox="347 304 613 336"><u>Skolens parkeringsplass</u></p> <p data-bbox="347 344 698 459">Mange av elevene som blir kjørt til skolen blir satt av på skolens parkeringsplass.</p> <p data-bbox="347 467 698 743">Parkeringsplassen er lite egnet til stoppunkt slik den er utformet i dag. Det er ikke vist kjøremønster for hvor foreldre/foresatte kan kjøre. Dermed skapes trafikkfarlige situasjoner.</p>	<p data-bbox="716 304 2130 419">Det forslås å redusere området for parkering noe, for å få plass til en snuplass med stoppunkt mot skolen og skolegården. Veien til parkeringsplassen går gjennom rundkjøringen. For at det ikke skal være tvil om hvor man skal kjøre, må det etableres et klart skille mellom parkering og snuplass i form av rabatt med beplantning eller lignende. Bildet viser prinsipp for foreslått kjøremønster.</p> <p data-bbox="716 467 1229 539">Etter at en eventuell snuplass er etablert, bør den markeres i et nytt stoppunktkart.</p> <div data-bbox="1249 456 2114 1414" data-label="Image"> <p>The image is an aerial photograph of a school area. On the left, a large building is labeled 'Hasle skole'. To its right is a blue-shaded area labeled 'Parkeringsplass'. Further right, a road features a red semi-circular curb marking a 'Stoppunkt/ snuplass'. A dashed black circle around the road indicates a roundabout. A scale bar at the bottom left shows '10 m'. A north arrow is located in the top right corner.</p> </div>

<i>Mobilitetstiltak</i>	<i>Dagens situasjon</i>	<i>Forslag til tiltak</i>
Gangveier og fortau	Uframkommelig/glatt på grunn av manglende snøbrøyting/strøing av fortau/gangvei vinterstid. Gangveier er dårlig opplyst.	Det anbefales at skolen/FAU kontakter Samferdselsetaten for å få på plass tilfredsstillende <ul style="list-style-type: none"> • Snøbrøyting og strøing om vinteren. • Belysning på gang- og sykkelveiene rundt skolen.

6.4 Kompetanse og holdninger

<i>Mobilitetstiltak</i>	<i>Dagens situasjon</i>	<i>Forslag til tiltak</i>
Mål 3: Økt kompetanse blant elever og endrede holdninger blant foreldre		
Pedagogisk undervisningsmaterieill	Skolen har trafikk og sykkelopplæring med påfølgende sykkelprøve på femte trinn.	<ul style="list-style-type: none"> • Infomøte og presentasjon av det pedagogiske opplegget for skolens lærere. • Skolen vurderer hvordan opplegget kan tilpasses deres læringsplan. • Tilpasset pedagogisk opplegg benyttes i undervisningen. • Skolen oppfordres til å innlemme tilgjengelig undervisningsmaterieill i undervisningsopplegget sitt.
Endrede holdninger	Forholdsviss mange foreldre kjører barna til og fra skolen. De vanligste grunnene er at foreldre/foresatte skal samme vei, skoleveien betraktes som farlig, det er raskt og enkelt, dårlig vær, mye og bære på, eller at barnet kan bli plaget på skoleveien	<ul style="list-style-type: none"> • Utarbeide et spesiallaget infoskriv til foreldre om nytten av at barna går på skolen. Faktaperm kan brukes som utgangspunkt. • Orienterer på infomøter og foreldremøter, eventuelt med deltakelse fra fagfolk. • Jevnlige oppfordringer på skolens internettside om å la barna gå i stedet for å kjøre. • Presentasjon av elevenes arbeider i forbindelse med det pedagogiske opplegget.

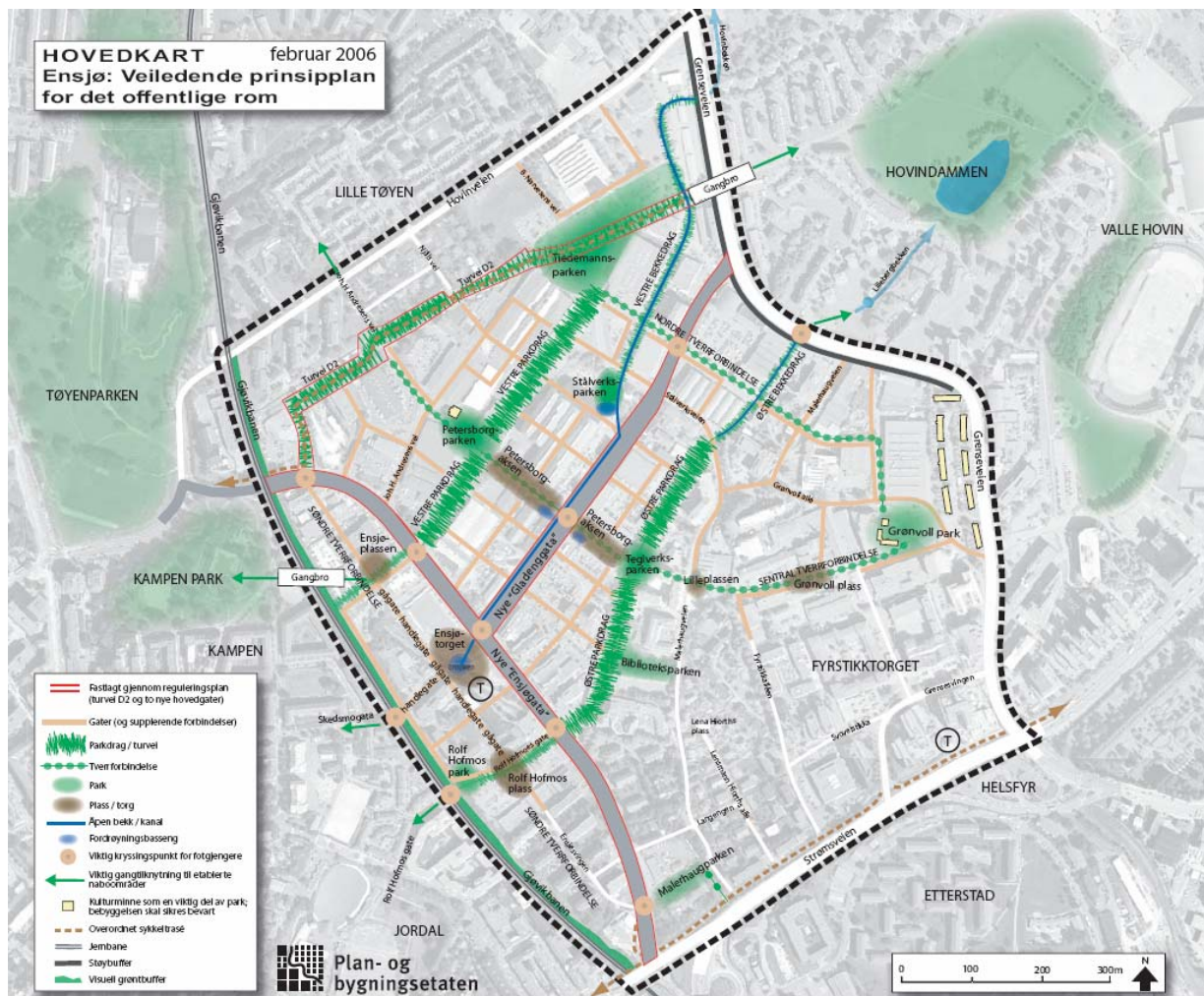
Vedlegg 1 FAU – Tiltak i Hovinveien

1. NY FARTSDUMP i overkant (mot nord) av utkjørsel fra Hovinveien nr 9
2. EKSISTERENDE FARTSDUMP, BLIR STÅENDE
3. NY FARTSDUMP
4. NY FARTSDUMP (begge for fartssenking)
5. SKILTING AV EKSISTERENDE GANGFELT i sørenden av krysset Njåls vei/Hovinveien
6. NY FARTSDUMP i nordenden av krysset Njåls vei/Hovinveien for å sikre oversikt for fotgjengere da dette er adkomst til gangvei D2 fra Lille Tøyen hageby
7. NY FARTSDUMP ved ny gangvei gjennom Tiedemannsjordet mellom Hovinveien og turvei D2
8. NY FARTSDUMP for å senke farten. Det er fortsatt et stort problem at det kjøres opp på fortauet ved møtetrafikk i Hovinveien langs Tiedemannsjordet
9. EKSISTERENDE FARTSDUMP, BLIR STÅENDE
10. NY FARTSDUMP ved utkjørsel fra Øysteins plass
(evt bygge opp eksisterende gangfelt i Hovinveien ved krysset Bertrand Narvesens vei)
11. NY FARTSDUMP ved utkjørsel fra Haralds vei
12. NY FARTSDUMP for å senke farten. Biler tar full fart fra innsnevringen ved Hasle skole til krysset Hovinveien/Bertrand Narvesens vei
13. OPPHØYD GANGFELT ved utkjørsel fra Tiedemannsjordet. Dette er skolevei og krysningspunkt for fotgjengere fra Tiedemannsjordet. Krysset er svært uoversiktlig med parkerte biler rundt utkjørsel og stor gjennomgangstrafikk i Bertrand Narvesens vei.
14. NY FARTSDUMP
15. NY FARTSDUMP begge for å senke farten på trafikk opp Bertrand Narvesens vei.



17.03.2009
Målestäck 1:1500

Vedlegg 2 Gangbro over Grenseveien



Hentet fra "Ensjø – Veiledende prinsipplan for det offentlige rom" (2006) (oslo.kommune.no).

Vedlegg 3 Stoppunktkart Hasle skole

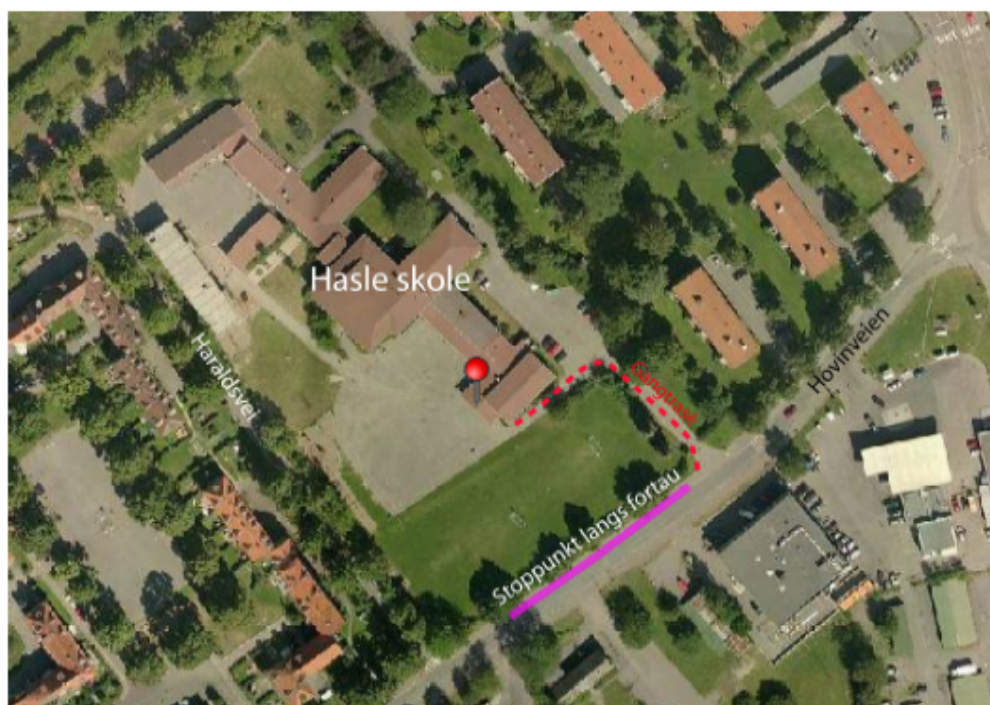
Bringing/henting av barn ved Hasle skole

Dersom du må levere eller hente barnet ditt på Hasle skole med bil, BRUK STOPPUNKTET som er tegnet inn på kartet nedenfor.

IKKE STOPP innerst i Haraldsvei. Gaten er svært smal og ved å rygge foran skoleporten skaper du trafikkfarlige situasjoner for elevene. Vennligst respekter denne ordningen, for ditt eget og andre barns skyld!

Hasle skole engasjerer seg for et godt nærmiljø, trygghet på skoleveien og et bedre miljø. Du kan bidra til dette ved å sørge for at barna går eller sykler til skolen fremfor å bli kjørt.

Hilsen
Rektor Hasle skole / FAU



Vedlegg 4 Spørreskjema reisevaneundersøkelse

Reisevaneundersøkelse for Hasle skole Innleveres til skolen senest 27. april

Spørsmål til de foresatte:

1 Hvor lang er barnets skolevei?

- 0 - 499 m
- 500 m – 999 m
- 1 km- 1,99 km
- 2 km - 3 km
- over 3 km

2 Hvor langt er det mellom hjemmet og nærmeste kollektivholdeplass som det er naturlig å benytte til skolereisen?

- under 100 m
- 100 – 199 m
- 200 – 499 m
- 500 m – 1 km
- over 1 km

3 Kan dere reise direkte til/fra skolen med kollektivtrafikk?

- Ja
- Nei, må skifte underveis
- Benytter aldri kollektivtransport til/fra skolen/SFO
- Vet ikke

4 Hvis barnet ditt vanligvis blir kjørt i privatbil TIL skolen/SFO i Vinterhalvåret: Hva er viktigste årsaker til dette? (sett flere kryss)

- Samme vei som jobben til foresatte
- Raskeste og enkleste måte
- Kjører sammen med andre barn
- Dårlig vær
- Mye å bære på
- Lang skolevei
- Trafikkarfarlig skolevei
- Kan bli plaget av andre på skoleveien
- Utrivelig skolevei
- Sykdom/ funksjonshemming som gjør det vanskelig å sykle/ gå
- Skulle noe annet før skolen (tannlege, lege e.l.)
- Det er gode avslippingsmuligheter ved skolen
- Dårlig opplyst gangvei
- Ingen som barnet kan gå sammen med
- Annet:

5 Hvis barnet ditt vanligvis blir kjørt i privatbil TIL skolen/SFO i Sommerhalvåret: Hva er viktigste årsaker til dette? (sett flere kryss)

- Samme vei som jobben til foresatte
- Raskeste og enkleste måte
- Kjører sammen med andre barn
- Dårlig vær
- Mye å bære på
- Lang skolevei
- Trafikksfarlig skolevei
- Kan bli plaget av andre på skoleveien
- Utrivelig skolevei
- Sykdom/ funksjonshemming som gjør det vanskelig å sykle/ gå
- Skulle noe annet før skolen (tannlege, lege e.l.)
- Det er gode avslippingsmuligheter ved skolen
- Dårlig opplyst gangvei
- Ingen som barnet kan gå sammen med
- Annet:

6 Hvis barnet ditt vanligvis blir kjørt i privatbil FRA skolen/SFO i Vinterhalvåret: Hva er viktigste årsaker til dette? (sett flere kryss)

- Samme vei som jobben til foresatte
- Raskeste og enkleste måte
- Kjører sammen med andre barn
- Dårlig vær
- Mye å bære på
- Lang skolevei
- Trafikksfarlig skolevei
- Kan bli plaget av andre på skoleveien
- Utrivelig skolevei
- Sykdom/ funksjonshemming som gjør det vanskelig å sykle/ gå
- Skulle noe annet etter skolen (tannlege, lege, trening e.l.)
- Det er gode påstigningsmuligheter ved skolen
- Dårlig opplyst gangvei
- Ingen som barnet kan gå sammen med
- Annet:

7 Hvis barnet ditt vanligvis blir kjørt i privatbil FRA skolen/SFO i Sommerhalvåret: Hva er viktigste årsaker til dette? (sett flere kryss)

- Samme vei som jobben til foresatte
- Raskeste og enkleste måte
- Kjører sammen med andre barn
- Dårlig vær
- Mye å bære på
- Lang skolevei
- Trafikksfarlig skolevei
- Kan bli plaget av andre på skoleveien
- Utrivelig skolevei
- Sykdom/ funksjonshemming som gjør det vanskelig å sykle/ gå
- Skulle noe annet etter skolen (tannlege, lege, trening e.l)
- Det er gode påstigningsmuligheter ved skolen
- Dårlig opplyst gangvei
- Ingen som barnet kan gå sammen med
- Annet:

8 Hvis barnet vanligvis går eller sykler til skolen/ SFO: Hva er viktigste årsaker til dette? (sett flere kryss)

- Trygg skolevei
- Kort vei til skolen
- Godt for helsen
- Enkelt
- Tidsbesparende
- Miljøvennlig
- Følgevennordning benyttes
- Går sammen med andre
- Jeg ønsker å gå sammen med barnet
- Finnes ingen andre muligheter
- Annet:

Spørsmål til den foresatte som vanligvis sender/ bringer barnet til skolen/SFO:

9 Hvordan reiser du vanligvis selv til jobb/skole? (sett ett kryss)

- Går
- Sykler
- Kollektivtransport
- Kjører bil selv
- Sitter på med andre i bil
- Moped/ scooter/ motorsykkkel
- Jobber hjemme eller er ikke yrkesaktiv
- Annet:

10 Hvor mange biler disponerer husholdningen (skriv kun antall)?

- 0
- 1
- 2
- 3 eller flere

11 Har barnet to bostedsadresser?

- Ja
- Nei

12 Dersom svaret er ja på spørsmål "11", ligger den andre adressen i samme skolekrets:

- Ja
- Nei
- Vet ikke

13 Ligger den andre adressen innenfor gang eller sykkelavstand for barnet?

- Ja
- Nei
- Vet ikke

14 Hvordan kommer barnet seg til og fra skolen når barnet ikke bor på din adresse:

- Blir kjørt i bil
- Reiser med kollektivtransport, skolebuss eller lignende
- Går eller sykler
- Andre måter
- Vet ikke

15 Har du andre kommentarer knyttet til barnets skolereise (Vennligst skriv inn kommentar på norsk)?

Spørsmål til elevene:

1 Hvilket årstrinn går du i?

- | | |
|-------------------------------------|-------------------------------------|
| <input type="checkbox"/> Årstrinn 1 | <input type="checkbox"/> Årstrinn 6 |
| <input type="checkbox"/> Årstrinn 2 | <input type="checkbox"/> Årstrinn 7 |
| <input type="checkbox"/> Årstrinn 3 | |
| <input type="checkbox"/> Årstrinn 4 | |
| <input type="checkbox"/> Årstrinn 5 | |

2 Er du:

- Gutt
 Jente

3 Har du sykkel

- Ja
 Nei

4 Hvordan kom du deg TIL skolen /SFO i går? (sett ett kryss)

- Gikk alene
 Gikk sammen med andre barn
 Gikk sammen med voksen
 Syklet
 Reiste med skolebuss
 Reiste med drosje
 Reiste med vanlig buss, trikk, tog eller T-bane
 Ble kjørt i bil
 Annet:

5 Hvordan kom du deg FRA skolen/SFO i går? (sett ett kryss)

- Gikk alene
 Gikk sammen med andre barn
 Gikk sammen med voksen
 Syklet
 Reiste med skolebuss
 Reiste med drosje
 Reiste med vanlig buss, trikk, tog eller T-bane
 Ble kjørt i bil
 Annet:



Mobility Oslo

6 Hvordan kommer du deg vanligvis TIL/FRA skolen/SFO i Sommerhalvåret? (sett ett kryss)

- Går alene
- Går sammen med andre barn
- Går sammen med voksen
- Sykler
- Reiser med skolebuss
- Reiser med drosje
- Reiser med vanlig buss, trikk, tog eller T-bane
- Blir kjørt i bil
- Annet:

7 Hvis du kunne velge fritt, hvordan ville du helst ha reist til og fra skolen? (her kan du sette flere kryss hvis du vil)

- Gått alene
- Gått sammen med andre barn
- Gått sammen med voksen
- Syklet
- Reist med skolebuss
- Reist med drosje
- Reist med vanlig buss, trikk, tog eller T -bane
- Blitt kjørt i bil
- Annet:

8 Har du andre kommentarer om skoleveien din (Vennligst skriv inn kommentar på norsk)?