

# Saksframlegg

## Sak 44/11

Arkivsak:

Arkivkode:

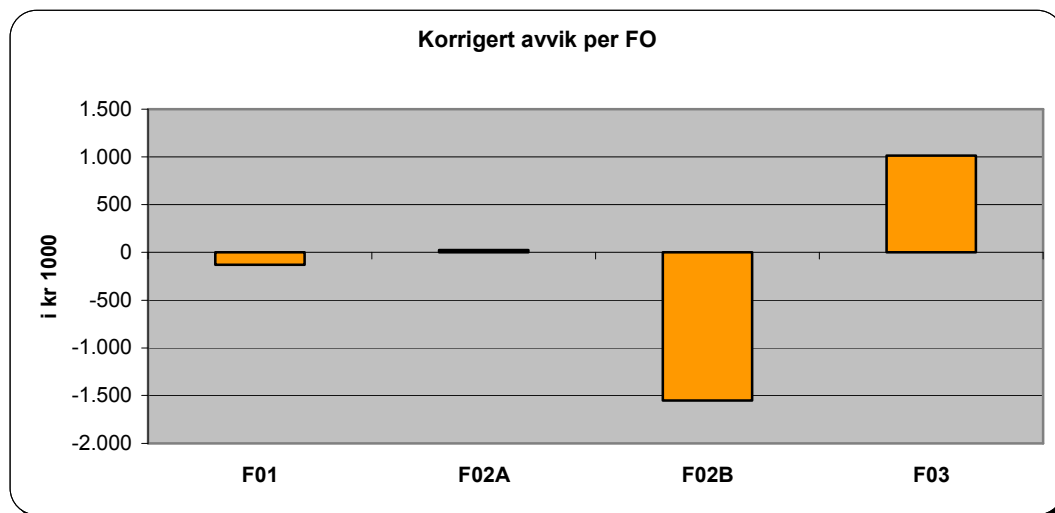
Saksbeh: Veronica Bruce

Saksgang  
Bydelsutvalget

Møtedato  
14.april 2011

### Økonomirapportering per 28.februar 2011

Funksjon	Funksjon (T)	Bokført denne periode	Bokført hittil i år	Budsjett hittil i år	Avvik	Sum korrigeringer	Korrigert avvik	Opprinnelig budsjett
F01	Helse, sosial og nærmiljø	15.352	31.812	32.812	1.000	1.128	-128	183.093
F02A	Barnehager	21.423	56.348	55.964	-384	-410	26	306.281
F02B	Oppvekst	16.475	25.002	23.017	-1.986	-432	-1.554	133.326
F03	Pleie og omsorg	31.008	65.179	66.547	1.368	354	1.014	405.792
F04	Økonomisk sosialhjelp	8.398	16.257	15.909	-348	-1.555	1.207	111.754
SUM	BYDELEN TOTALT	92.655	194.598	194.248	-350	-915	565	1.140.246



I denne sak legges det fram regnskapstabeller per 28. februar 2011 for bydelen totalt og for hvert enkelt funksjonsområde fordelt på kostrafunksjoner. Forbruk og avvik er kort kommentert.

Økonomirapportene inkluderer produksjonstall og utvikling innen følgende kritiske områder:

- Kjøp av sykehjemsplasser fra sykehjemsetaten
- Vedtakter i bydelens hjemmetjeneste
- Utbetaling av økonomisk sosialhjelp

#### d. Kjøp av institusjonsplasser i barnevernet

Bydelens økonomi er svært avhengig av utviklingen innenfor disse områder. Utgiftene til kjøp av plasser både i helse og sosial og barnevern er ført etter anordningsprinsippet (i den perioden utgiften hører hjemme)

I tillegg er tallene blant annet korrigert for:

- feilperiodiseringer
- utestående/forskuddsbetalt husleie
- restanser utgiftsføring
- utestående krav refusjon sykepenges

Bydelen har per 28. februar et regnskapsmessig merforbruk på 0,350 mill. Korrigert regnskap gir et mindreforbruk på 0,565 mill. Økonomisk sosialhjelp har et (korrigert) mindreforbruk på 1,207 mill. mens den øvrige driften har et merforbruk på 0,642 mill.

Det er svært tidlig i året å beregne en reell prognose for forbruk/aktivitet ut året. Ut fra regnskap per februar beregner bydelsdirektøren at bydelen går i balanse på slutten av året (inkl. overført positivt regnskapsresultat 2010). Drift eksklusiv økonomisk sosialhjelp vil få et merforbruk på 4,000 mill., mens økonomisk sosialhjelp vil få et tilsvarende mindreforbruk. Dette er ytterligere kommentert sist i rapporten.

### **Rammeøkninger 2011**

Ingen rammeøkninger hittil (februarregnskap).

### **Funksjonsområde 1 – Helse, sosial og nærmiljø**

Funksjon	Funksjon (T)	Bokført denne periode	Bokført hittil i år	Budsjett hittil i år	Avvik	Sum korrigeringer	Korrigert avvik	Opprinnelig budsjett	Justert budsjett
100	Politisk styring	14	41	176	135	135	0	973	973
120	Administrasjon	1 941	4 085	4 743	658	30	628	31 865	32 598
130	Administrasjonslokaler	-172	1 109	690	-419	0	-419	4 529	3 796
180	Diverse fellesutgifter	0	0	100	100	0	100	600	600
233	Annet forebyggende helsearbeid	134	205	-50	-255	-110	-145	-221	-221
241	Diagnose, behandling, re-/habilitering	2 683	5 461	5 960	499	110	389	33 082	33 074
242	Råd, veiledning og sosial forebyggende arbeid	3 807	8 439	8 164	-276	-347	71	49 554	48 726
243	Tilbud til personer med rusproblemer	1 445	1 965	941	-1 025	42	-1 067	4 146	4 974
265	Kommunalt disponerte boliger	106	-464	-75	389	270	119	276	276
273	Kommunale sysselsettingstiltak	956	1 915	1 600	-315	-342	27	7 095	7 095
275	Introduksjonsordningen	880	1 782	1 900	118	0	118	2 168	6 468
276	Kvalifiseringsprogrammet	2 899	6 111	7 606	1 495	1 495	0	45 087	45 087
283	Bistand til etabl. og oppretth egen bolig	244	539	577	38	0	38	3 195	3 195
335	Rekreasjon i tettsted	415	624	480	-144	-155	11	745	745
<b>F01</b>	<b>Helse, sosial og nærmiljø</b>	<b>15 352</b>	<b>31 812</b>	<b>32 812</b>	<b>1 000</b>	<b>1 128</b>	<b>-128</b>	<b>183 093</b>	<b>187 385</b>

Samlet har helse, sosial og nærmiljø et korrigert merforbruk på 0,128 mill. Merforbruket er nærmere forklart under de ulike funksjonene.

Funksjon 120 administrasjon og funksjon 130 administrasjonslokaler har til sammen et mindreforbruk på 0,209 millioner. Bydelen mottar først fakturering for IKT tjenester i april. Ut i fra endelig regnskap 2010 beregnes det at IKT vil få et merforbruk på 2 millioner, de øvrige tjenestene innen funksjonene beregnes å gå i balanse.

Funksjon 180 diverse fellesutgifter har et mindreforbruk på 0,100 millioner. Dette gjelder avtalefestet pensjon og tidlig uførepensjon. Utgiftene og hovedtyngden av budsjettet fordeles på de funksjoner de ansatte som har avtalefestet pensjon eller tidlig uførepensjon er knyttet til. Det som er budsjettet på funksjon 180 vil fordeles til eventuelle utgifter utover budsjett til dette, på andre funksjoner.

Funksjon 241 diagnose, behandling og rehabilitering viser et mindreforbruk på 0,389 mill. Dette gjelder avvik mellom regnskap og periodisert budsjett for hjelpemiddellageret og tilskudd privat fysioterapi, noe som retter seg opp i løpet av året.

Funksjonene 242 (råd, veiledning og sosialt arbeid), 243 (tilbud til personer med rusproblemer), 273 (kommunale sysselsettingstiltak), 276 (kvalifiseringsprogrammet) og 283 (bistand til etablering og opprettholdelse av egen bolig) må sees i sammenheng og har til sammen et merforbruk på i overkant av 0,900 mill. Dette har sammenheng med

- a. etterslep vederlag institusjonsplasser
- b. utestående refusjoner sosial vakttjeneste, kjøp av rusplasser
- c. uavklarte prosjektsøknader sosial

Det forutsettes at avviket dekkes inn i løpet av året.

Funksjon 335 Rekreasjon i tettsted har samlet sett et lite mindreforbruk på 0,011 mill. Ser vi på de enkelte koststeder, viser driften av gater/torg et negativt avvik på 0,253 mill., mens parkvedlikehold viser et mindreforbruk på 0,193 mill.

### ***Prognose for funksjonsområde 1 Helse, sosial og nærmiljø***

Funksjonsområdet vil ha et merforbruk på IKT utgifter men, vil ellers gå i balanse.

## **Funksjonsområde 2A – Barnehager**

Funksjon	Funksjon (T)	Bokført denne periode	Bokført hittil i år	Budsjett hittil i år	Avvik	Sum korrigeringer	Korrigert avvik	Opprinnelig budsjett	Justert budsjett
201	Førskole	18 550	50 842	50 062	-779	-631	-148	237 192	237 257
211	Styrket tilbud til førskolebarn	1 304	2 862	2 964	102	0	102	14 011	14 011
221	Førskolelokaler og skyss	1 569	2 644	2 938	294	221	73	55 078	55 013
<b>F02A</b>	<b>Barnehager</b>	<b>21 423</b>	<b>56 348</b>	<b>55 964</b>	<b>-384</b>	<b>-410</b>	<b>26</b>	<b>306 281</b>	<b>306 281</b>

Funksjonsområde 2A Barnehager har pr 28. februar et korrigert mindreforbruk på 26 000 i forhold til periodisert budsjett.

### **Prognose for funksjonsområde 2A Barnehager**

Statstilskudd til barnehager er nå en del av kommunens (og bydelens) rammetilskudd. Dette sammen med ny forskrift om nytt finansieringssystem for ikke-kommunale barnehager medfører større endringer i beregning av kommunens tilskudd til ikke-kommunale barnehager. Tilskuddet beregnes sentralt ut i fra bydelens totale budsjett per barn i kommunale barnehager og kan derfor først bli samlet inn og beregnet i begynnelsen av året. Ut i fra de tall vi nå kjenner til, er det sannsynlig at bydelen har underbudsjettet tilskuddet, og det vil da være behov for økning av budsjettet ved behandling av bydelens mindreforbruk 2010.

## Funksjonsområde 2B – Oppvekst

Funksjon	Funksjon (T)	Bokført denne periode	Bokført hittil i år	Budsjett hittil i år	Avvik	Sum korrigeringer	Korrigert avvik	Opprinnelig budsjett	Justert budsjett
231	Aktivitetstilbud barn og unge	1.534	2.793	2.223	-571	-240	-331	15.686	15.686
232	Forebygging - skole- og helsestasjonstjeneste	1.765	3.448	3.616	168	0	168	19.929	19.929
244	Barneverntjeneste	2.256	4.324	4.668	344	0	344	27.563	27.563
251	Barneverntiltak i familien	1.419	2.109	3.112	1.003	-192	1.195	12.470	16.376
252	Barneverntiltak utenfor familien	9.502	12.328	9.398	-2.930	0	-2.930	57.678	53.772
<b>F02B</b>	<b>Oppvekst</b>	<b>16.475</b>	<b>25.002</b>	<b>23.017</b>	<b>-1.986</b>	<b>-432</b>	<b>-1.554</b>	<b>133.326</b>	<b>133.326</b>

Funksjonsområde 2B Oppvekst har et samlet merforbruk på 1,6 millioner i forhold til periodisert budsjett.

Funksjon 231 Aktivitetstilbud barn og unge: har et merforbruk på 0,3 millioner kroner. Dette skyldes bruk av prosjektmidler som ikke er mottatt ennå.

Funksjon 232 Forebygging – skole- og helsestasjonstjeneste: har et styrt mindreforbruk på 0,17 millioner kroner i påvente av flere varslede større vedtak.

Funksjon 244 barneverntjeneste, 251 tiltak i familien og 252 tiltak utenfor familien:

Merforbruket for barnevernet samlet sett er på 1,6 millioner kroner. Budsjettet for 2011 er basert på aktivitet fram til september 2010. Barnevernet fikk i november og desember flere akutt plasseringer, noe som gjorde at barnevernet hadde flere institusjonsplasseringer enn planlagt ved inngangen til året.

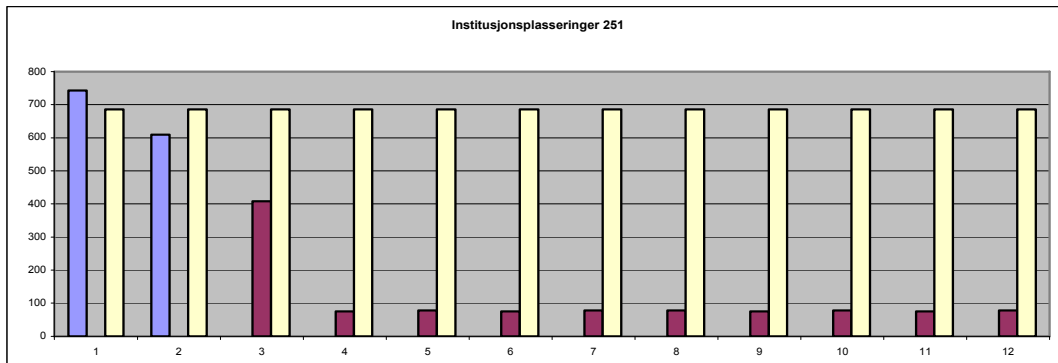
### **Prognose for funksjonsområde 2B Oppvekst**

Framskrevet forbruk på barnevernet gir et merforbruk på 9,6 millioner. Barnevernet jobber aktivt med alternativer til institusjoner. Det er flere barn som venter på plassering i fosterhjem, noe om er vanskelig å framskaffe. Bydelen starter opp med nytt hybelhus for ungdom i løpet av våren. Det blir også lagt vekt på forebyggende arbeid og gjennomgang av alle vedtak. Det beregnes at dette vil redusere dagens forbruk noe, men ikke nok til å dekke opp merforbruket. Det beregnes at barnevernet vil få et merforbruk på 6 millioner mens de øvrige tjenestene innen funksjonsområde vil gå i balanse.

## Institusjonsplasseringer - f. 251 - pr.

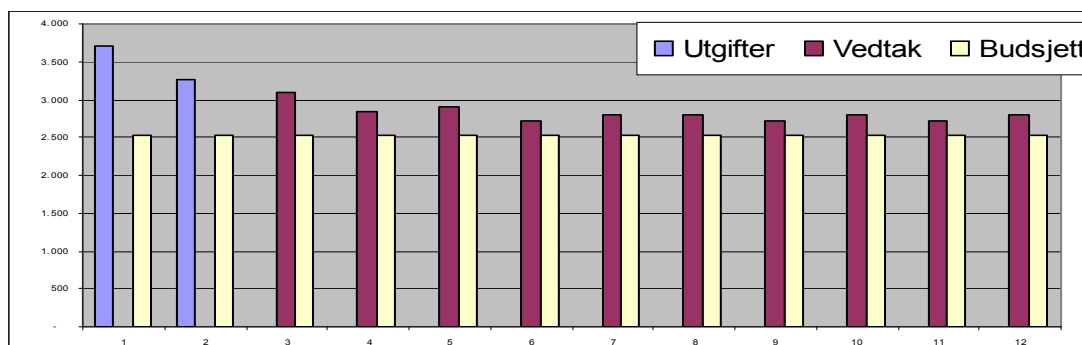
FEB

	Antall barn i/ plass.	Utgifter pr. md (1000)	Vedt. pl. pr dd (1000)	Budsjett (hele 1000)	Avvik (hele 1000)
	SUM	SUM	SUM	SUM	SUM
Januar	8	743	0	686	-57
Februar	6	610	0	686	-57
Mars	5	0	408	686	76
April	0	0	75	686	278
Mai	0	0	78	686	611
Juni	0	0	75	686	608
Juli	0	0	78	686	611
August	0	0	78	686	608
September	0	0	75	686	608
Oktober	0	0	78	686	611
November	0	0	75	686	608
Desember	0	0	78	686	611
<b>Sum</b>	<b>19</b>	<b>1.353</b>	<b>1.096</b>	<b>8.228</b>	<b>5.114</b>



## Institusjonsplasseringer - f. 252 - tiltak utenfor familien pr.

	Antall pl./barn	Utg pr. md	Vedt. pl. pr dd	Budsjett	Av vik (hele 1000)
Januar	30	3.705	-	2.520	-1.184
Februar	27	3.266	-	2.520	-745
Mars	26	-	3.103	2.520	-583
April	22	-	2.840	2.520	-319
Mai	21	-	2.908	2.520	-388
Juni	20	-	2.706	2.520	-186
Juli	20	-	2.795	2.520	-275
August	20	-	2.795	2.520	-275
September	20	-	2.706	2.520	-186
Oktober	20	-	2.795	2.520	-275
November	20	-	2.706	2.520	-186
Desember	20	-	2.795	2.520	-275
<b>Sum</b>	<b>266</b>	<b>6.970</b>	<b>28.149</b>	<b>30.245</b>	<b>-4.875</b>



## Funksjonsområde 3 – Pleie og omsorg

Funksjon	Funksjon (T)	Bokført denne periode	Bokført hittil i år	Budsjett hittil i år	Avvik	Sum korrigeringer	Korrigert avvik	Opprinnelig budsjett	Justert budsjett
234	Aktivering og servicetjenester for eldre og funksj.h.	-36	-36	5 640	5 677	257	5 420	30 354	28 490
2341	Aktivering funksjonshemmede under 67 år	1 628	3 339	0	-3 339	0	-3 339	0	0
2342	Aktivering eldre og funksj.h over 67 år	1 212	2 032	0	-2 032	0	-2 032	0	0
253	Bistand, pleie, omsorg i institusjon eldre/funksj.h.	-7	-7	36 332	36 339	42	36 297	214 634	213 931
2531	Bist, pleie,oms i institusjon under 67 år	3 068	9 159	0	-9 159	0	-9 159	0	0
2532	Bist, pleie, oms. i institusjon over 67 år	11 864	27 111	0	-27 111	-154	-26 957	0	0
254	Bistand, pleie, omsorg til hjemmeboende	12 197	25 128	25 566	438	-165	603	149 741	152 316
2541	Bist, pleie, omsorg til hj.boende under 67 år	-33	-33	0	33	0	33	0	0
2542	Bist, pleie, omsorg til hj.boende over 67 år	-152	-152	0	152	0	152	0	0
261	Institusjonslokaler	0	0	-1 925	-1 925	-496	-1 429	150	150
2611	Institusjonslokaler brukere under 67 år	0	0	0	0	0	0	0	0
2612	Institusjonslokaler brukere over 67 år	1 277	-1 428	0	1 428	0	1 428	0	0
733	Transport (ordninger) for funksjonshemmede	-10	65	934	868	870	-2	10 913	10 913
<b>F03</b>	<b>Pleie og omsorg</b>	<b>31 008</b>	<b>65 179</b>	<b>66 547</b>	<b>1 368</b>	<b>354</b>	<b>1 014</b>	<b>405 792</b>	<b>405 800</b>

Regnskapet pr 28. februar viser et samlet (korrigert) mindreforbruk på 1,014 mill. Mindreforbruket er etter korrigering forholdsvis jevnt fordelt på pleie, omsorg og hjelp i institusjon (funksjon 253), pleie og omsorg til hjemmeboende (funksjon 254) og aktivisering (funksjon 234).

### Pleie og omsorg i institusjon (funksjon 253)

#### Sykehjemsplasser kjøpt fra sykehjemsetaten.

Bydelsutvalgets budsjett forutsetter en nedtrapping gjennom året i sykehjemsplasser kjøpt fra sykehjemsetaten fra 261 til 241 (tallene fra vedtatt budsjett er økt med 3 sykehjemsplasser jf. BU-sak 30/21 vedr. disponering av eldremilliarden). Status pr. 28. februar er 265 kjøpte plasser mot 259 budsjettert, dvs. 6 plasser på etterskudd. Det er forholdsvis stor usikkerhet knyttet til i hvilken grad antall sykehjemsplasser kan reduseres som forutsatt i nedtrappingsplanen for 2011. Nedtrapping med 1 plass pr måned er sannsynligvis mer realistisk. Det beregnes et avvik i størrelsesorden 3,000 mill. i forhold til opprinnelig nedtrappingsplan. Regnskapsresultat pr februar viser likevel et lite mindreforbruk, noe som har sammenheng med færre liggedøgn enn i årets øvrige måneder.

Tabell nedtrapping av sykehjemsplasser kjøpt fra sykehjemsetaten (koststed 71588) 2011

Måned	Antall budsjetterte plasser (*)	Budsjettert reduksjon	antall reelle plasser	Akkumulert avvik (71588) (i kr 1000)
januar	261	-2	260	-2583
februar	259	-2	265	614
mars	257	-2		
april	255	-2		
mai	253	-2		
juni	251	-2		
juli	249	-2		
august	247	-2		
september	245	-1		
oktober	244	-1		
november	243	-1		
desember	242	-1		
reduksjon		-20		

(\*) inkl. budsjettjustering BU-sak 30/11 vedr. økning med 3 plasser pr 01.01.2011

### **Kjøp botilbud psykisk utviklingshemmede**

Her føres statlig refusjon for brukere med ressurskrevende tjenester. Rapporteringstallene fra 2010 viser at refusjonskrav er høyere enn forutsatt i budsjett 2011.

Merinntektene ser ut til å kunne kompensere ca 2,000 mill. av merforbruket på kjøp av sykehjemsplasser.

### **Pleie og omsorg til hjemmeboende (funksjon 254)**

Samlet har pleie og omsorg til hjemmeboende et mindreforbruk på i overkant av 0,700 mill. Korrigert for feilføring på funksjon av kjøp plasser fra Barne- og familieetaten (0,550 mill. som er regnskapsført på funksjon 2531) blir dette et mindreforbruk på ca 0,150 mill.

Bestillerenhetens kjøp av hjemmesykepleie og miljø/psykisk helse viser et merforbruk på i overkant av 0,600 mill. Det har sammenheng med kjøp av flere vedtakstimer enn forutsatt i budsjettet.

Det jobbes kontinuerlig med å tilpasse antall timer til den aktivitet (antall timer og dekningsgrad) som bydelsutvalget har vedtatt i budsjettet.

Merforbruket i forrige avsnittet kompenseres av mindreforbruk på andre koststeder, bl.a. omsorgslønn, personlige assistenter og utfører hjemmetjenesten.

Tabellene nedenfor viser gjennomførte vedtakstimer i bydelens hjemmetjeneste. I tillegg vises nederst antall brukere som har valgt privat leverandører praktisk bistand. Fra og med 01.04.2011 innføres brukervalg også for hjemmesykepleie.



**Tabell vedtakstimer pr måned for hjemmesykepleie 2011**

Måned	hjemmesykepleie (*)			Miljø og psykisk helse			akkumulert avvik bestiller (71683/84) (art 12970) (i kr 1000)
	Budsjetterte utførte timer bestiller	Reelt uførte timer	Avvik (i antall timer)	Budsjetterte utførte timer bestiller	Reelt uførte timer	Avvik (i antall timer)	
januar	5217	5956	739	2077	2320	243	0
februar	5217	5561	344	2077	2085	8	-792
mars	5217			2077			
april	5217			2077			
mai	5217			2077			
juni	5217			2077			
juli	5217			2077			
august	5217			2077			
september	5217			2077			
oktober	5217			2077			
november	5217			2077			
desember	5217			2077			

(\*) ekskl. boligene og nattjenesten

**Tabell vedtakstimer pr måned for praktisk bistand 2010**

Fagavdeling for praktisk og personlig bistand (koststed 71653)							
Måned	Budsjetterte timer	utførte timer fakturert	Avvik timer	Budsjettert bestiller 71609-12970 (i kr 1000)	Faktisk overføring 71653-17970 (i kr 1000)	Avvik denne periode (i kr 1000)	Akkum. avvik
januar	2990	2527	-463	0	0	0	0
februar	2990			1243	1097	146	146
mars	2990						
april	2990						
mai	2990						
juni	2990						
juli	2990						
august	2990						
september	2990						
oktober	2990						
november	2990						
desember	2990						

Antall brukere med pr.bistand fra private leverandører:  
(gj.snitt 2010: 36 brukere, 187 timer pr mnd)januar 40 brukere (194 timer)  
februar  
mars

### **Prognose for funksjonsområde 3 Pleie og omsorg**

Bydelsdirektøren regner med at nedtrappingsplanen for sykehjemsplasser ikke kan gjennomføres som forutsatt. Det beregnes et merforbruk på 3,0 mill. Inkludert økt refusjon for ressurskrevende tjenester forventes det at funksjonsområdet har et negativt avvik på 1,000 mill. på slutten av året.

## Funksjonsområde 4 – Økonomisk sosialhjelp

Funksjon	Funksjon (T)	Bokført denne periode	Bokført hittil i år	Budsjett hittil i år	Avvik	Sum korrigeringer	Korrigert avvik	Opprinnelig budsjett	Justert budsjett
281	Økonomisk sosialhjelp	8 398	16 257	15 909	-348	-1 555	1 207	111 754	107 454
<b>F04</b>	<b>Økonomisk sosialhjelp</b>	<b>8 398</b>	<b>16 257</b>	<b>15 909</b>	<b>-348</b>	<b>-1 555</b>	<b>1 207</b>	<b>111 754</b>	<b>107 454</b>

Tabell netto utgifter økonomisk sosialhjelp 2011

Måned	(A) Netto akkumulert budsjett (*) (i kr 1000)	Antall klienter pr. mnd. måltall budsjett (*)	Brutto utbetaling pr. klient pr mnd (budsjett)	Antall klienter pr. mnd (**)	Gj.snitt utbetalt pr klient (**)	B) Utbetalt (i kr 1000) hittil i år netto (***)	(A-B) Avvik (i kr 1000) hittil i år (****)
januar	kr 7 313	904	kr 11 500	776	kr 9 825	kr 7 860	-kr 547
februar	kr 15 909	904	kr 11 500	876	kr 10 276	kr 16 257	-kr 348
mars		904	kr 11 500				
april		904	kr 11 500				
mai		904	kr 11 500				
juni		904	kr 11 500				
juli		904	kr 11 500				
august		904	kr 11 500				
september		904	kr 11 500				
oktober		904	kr 11 500				
november		904	kr 11 500				
desember		904	kr 11 500				

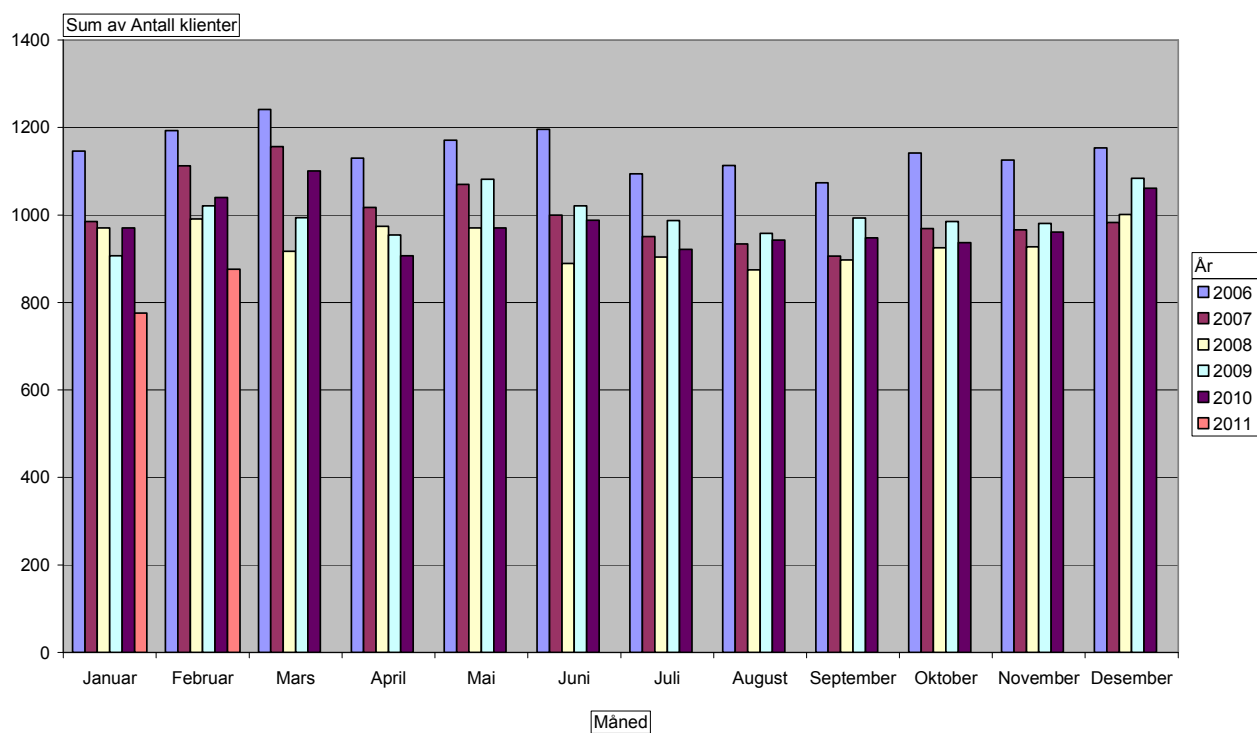
(\*) vedtatt netto budsjett i dok-3 kr 111,754 mill.

(\*\*) tall saksbehandlingssystem OSKAR (ekskl. klienter med kun KVP-stønad)

(\*\*\*) netto Agresso tall

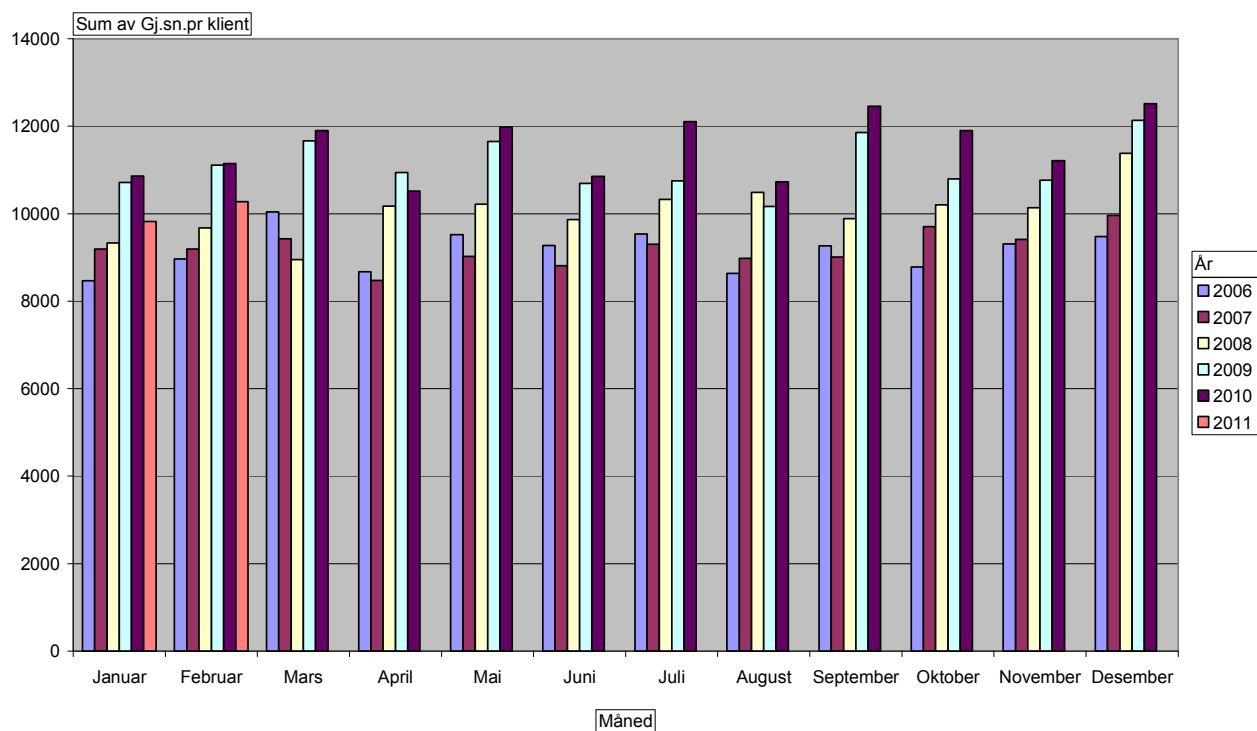
(\*\*\*\*) ekskl. korleksjon Oslo Piloten

## Diagram antall sosialklienter 2006-2011



NB: fra og med 2011 er tallene eksklusiv klienter som kun mottar kvalifiseringsstønad

## Diagram gjennomsnitts utbetaling pr klient 2006-2011



NB: fra og med 2011 er tallene eksklusiv klienter som kun mottar kvalifiseringsstønad

Korrigert for utgifter Oslo Piloten (dekkes av særskilte midler) har økonomisk sosialhjelp et mindre forbruk på 1,207 mill. pr 28. februar.

### **Prognose funksjonsområde 4 Økonomisk sosialhjelp**

Prognosen er 4,000 mill. i mindreforbruk på slutten av året.

### **Prognose bydelen totalt 2010**

Prognosen baserer seg på svært stramme forutsetninger. Blant annet:

- Nedgang i antall sykehjemsplasser
- Ingen videre økning i utgifter til institusjonsplasseringer i barnevern
- Ingen større økning i kjøp av institusjonsplasseringer/hjemmetjenester til yngre funksjonshemmede
- Full kompensasjon for nye barnehageplasser i 2011
- Reelt tilskudd til private barnehager

Bydelen vil få et merforbruk på IKT, kjøp av sykehjemsplasser og barnevern på til sammen 11 millioner. 6 millioner av dette kan dekkes opp ved et prognostisert mindreforbruk på økonomisk sosialhjelp, mindreforbruk på andre tjenester og økte refusjonsinntekter

Bydelen hadde i 2010 et mindreforbruk på 9,2 millioner. Midlene skal vedtas disponert av bydelsutvalget i møte i juni. Bydelsdirektøren vil der foreslå å benytte deler av mindreforbruket til å dekke opp prognostisert merforbruk beregnet ut fra regnskap per april 2011. I tillegg kommer dekning av eventuelt merforbruk på private barnehager. En eventuell rest vil bli foreslått disponert i samme sak. Ut i fra dette beregnes det at bydelen vil gå i balanse i 2011.

*Bydelsdirektørens forslag til vedtak*

Økonomirapportering per 28.februar 2011 tas til orientering.

Oslo 24.mars 2011

Heidi Larssen  
Bydelsdirektør

Funksjon	Funksjon (T)	Bokført denne periode	Bokført hittil i år	Budsjett hittil i år	Avvik	Sum korrigeringer	Korrigert avvik	Opprinnelig budsjett
100	Politisk styring	14	41	176	135	135	0	973
120	Administrasjon	1 941	4 085	4 743	658	30	628	31 865
130	Administrasjonslokaler	-172	1 109	690	-419	0	-419	4 529
180	Diverse fellesutgifter	0	0	100	100	0	100	600
233	Annet forebyggende helsearbeid	134	205	-50	-255	-110	-145	-221
241	Diagnose, behandling, re-/habilitering	2 683	5 461	5 960	499	110	389	33 082
242	Råd, veiledning og sosial forebyggende arbeid	3 807	8 439	8 164	-276	-347	71	49 554
243	Tilbud til personer med rusproblemer	1 445	1 965	941	-1 025	42	-1 067	4 146
265	Kommunalt disponerte boliger	106	-464	-75	389	270	119	276
273	Kommunale sysselsettingstiltak	956	1 915	1 600	-315	-342	27	7 095
275	Introduksjonsordningen	880	1 782	1 900	118	0	118	2 168
276	Kvalifiseringsprogrammet	2 899	6 111	7 606	1 495	1 495	0	45 087
283	Bistand til etabl. og oppretth egen bolig	244	539	577	38	0	38	3 195
335	Rekreasjon i tettsted	415	624	480	-144	-155	11	745
<b>F01</b>	<b>Helse, sosial og nærmiljø</b>	<b>15 352</b>	<b>31 812</b>	<b>32 812</b>	<b>1 000</b>	<b>1 128</b>	<b>-128</b>	<b>183 093</b>
201	Førskole	18 550	50 842	50 062	-779	-631	-148	237 192
211	Styrket tilbud til førskolebarn	1 304	2 862	2 964	102	0	102	14 011
221	Førskolelokaler og skyss	1 569	2 644	2 938	294	221	73	55 078
<b>F02A</b>	<b>Barnehager</b>	<b>21 423</b>	<b>56 348</b>	<b>55 964</b>	<b>-384</b>	<b>-410</b>	<b>26</b>	<b>306 281</b>
231	Aktivitetstilbud barn og unge	1 534	2 793	2 223	-571	-240	-331	15 686
232	Forebygging - skole- og helsestasjonstjeneste	1 765	3 448	3 616	168	0	168	19 929
244	Barneverntjeneste	2 256	4 324	4 668	344	0	344	27 563
251	Barneverntiltak i familien	1 419	2 109	3 112	1 003	-192	1 195	12 470
252	Barneverntiltak utenfor familien	9 502	12 328	9 398	-2 930	0	-2 930	57 678
<b>F02B</b>	<b>Oppvekst</b>	<b>16 475</b>	<b>25 002</b>	<b>23 017</b>	<b>-1 986</b>	<b>-432</b>	<b>-1 554</b>	<b>133 326</b>
234	Aktivisering og servicetjenester for eldre og funksj.h.	-36	-36	5 640	5 677	257	5 420	30 354
2341	Aktivisering funksjonshemmede under 67 år	1 628	3 339	0	-3 339	0	-3 339	0
2342	Aktivisering eldre og funksh over 67 år	1 212	2 032	0	-2 032	0	-2 032	0
253	Bistand, pleie, omsorg i institusjon eldre/funksj.h.	-7	-7	36 332	36 339	42	36 297	214 634
2531	Bist, pleie, oms i institusjon under 67 år	3 068	9 159	0	-9 159	0	-9 159	0
2532	Bist, pleie, oms. i institusjon over 67 år	11 864	27 111	0	-27 111	-154	-26 957	0
254	Bistand, pleie, omsorg til hjemmeboende	12 197	25 128	25 566	438	-165	603	149 741
2541	Bist, pleie, omsorg til hj.boende under 67 år	-33	-33	0	33	0	33	0
2542	Bist, pleie, omsorg til hj.boende over 67 år	-152	-152	0	152	0	152	0
261	Institusjonslokaler	0	0	-1 925	-1 925	-496	-1 429	150
2611	Institusjonslokaler brukere under 67 år	0	0	0	0	0	0	0
2612	Institusjonslokaler brukere over 67 år	1 277	-1 428	0	1 428	0	1 428	0
733	Transport (ordninger) for funksjonshemmede	-10	65	934	868	870	-2	10 913
<b>F03</b>	<b>Pleie og omsorg</b>	<b>31 008</b>	<b>65 179</b>	<b>66 547</b>	<b>1 368</b>	<b>354</b>	<b>1 014</b>	<b>405 792</b>
281	Økonomisk sosialhjelp	8 398	16 257	15 909	-348	-1 555	1 207	111 754
<b>F04</b>	<b>Økonomisk sosialhjelp</b>	<b>8 398</b>	<b>16 257</b>	<b>15 909</b>	<b>-348</b>	<b>-1 555</b>	<b>1 207</b>	<b>111 754</b>
<b>SUM</b>	<b>BYDELEN TOTALT</b>	<b>92 655</b>	<b>194 598</b>	<b>194 248</b>	<b>-350</b>	<b>-915</b>	<b>565</b>	<b>1 140 246</b>