

Vedlegg til HSSsak 58/11 Budsjettsaldering

Arkivsak:

Arkivkode:

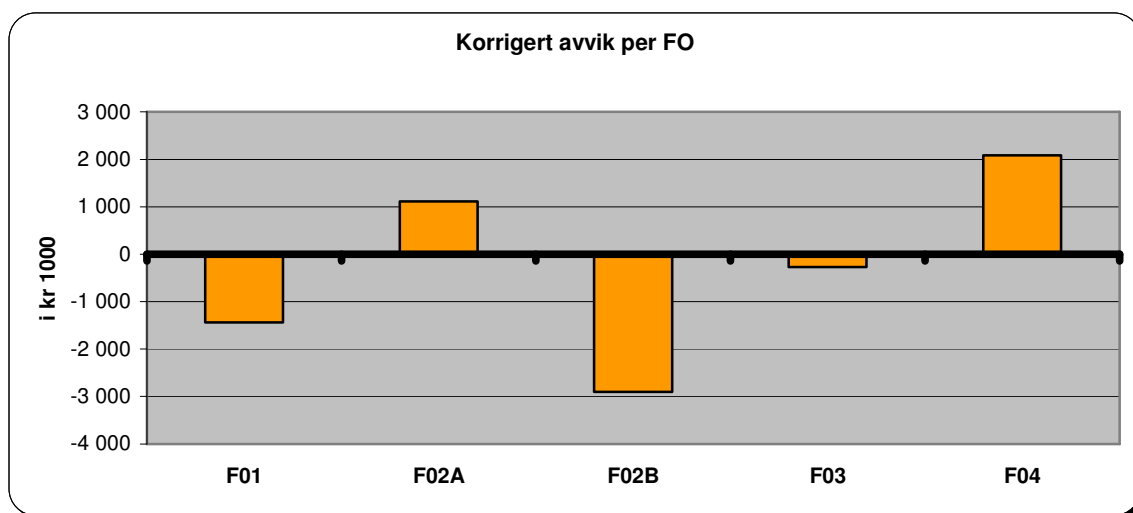
Saksbeh: Veronica Bruce

Saksgang
Bydelsutvalget

Møtedato
16.juni 2011

Økonomirapportering per 30.april 2011

Funksjon	Funksjon (T)	Bokført denne periode	Bokført hittil i år	Budsjett hittil i år	Avvik	Sum korrigeringer	Korrigert avvik	Opprinnelig budsjett	Justert budsjett	Endr avvik mar apr
F01	Helse, sosial og nærmiljø	19 864	69 371	66 377	-2 995	-1 558	-1 437	183 093	211 601	-18
F02A	Barnehager	38 891	129 916	129 911	-6	-1 120	1 114	306 281	308 330	1 447
F02B	Oppvekst	12 872	51 601	48 187	-3 414	-511	-2 903	133 326	135 204	-303
F03	Pleie og omsorg	31 894	134 300	134 443	143	409	-266	405 792	406 338	-997
F04	Økonomisk sosialhjelp	8 566	34 571	33 818	-753	-2 840	2 087	111 754	107 454	974
SUM	BYDELEN TOTALT	112 088	419 760	412 735	-7 025	-5 620	-1 405	1 140 246	1 168 927	1 104



I denne sak legges det fram regnskapstabeller per 30. april 2011 for bydelen totalt og for hvert enkelt funksjonsområde fordelt på kostrafunksjoner. Forbruk og avvik er kort kommentert.

Økonomirapportene inkluderer produksjonstall og utvikling innen følgende kritiske områder:

- Kjøp av sykehjemsplasser fra sykehjemsetaten
- Vedtaksstimer i bydelens hjemmetjeneste

- c. Utbetaling av økonomisk sosialhjelp
- d. Kjøp av institusjonsplasser i barnevernet

Bydelens økonomi er svært avhengig av utviklingen innenfor disse områder. Utgiftene til kjøp av plasser både i helse og sosial og barnevern er ført etter anordningsprinsippet (i den perioden utgiften hører hjemme)

I tillegg er tallene blant annet korrigert for:

- a. feilperiodiseringer
- b. utestående/forskuddsbetalt husleie
- c. restanser utgiftsføring
- d. utestående krav refusjon sykepenger

Bydelen har per 30. april et regnskapsmessig merforbruk på 7,025 mill. Korrigert regnskap gir et merforbruk på 1,405 mill. Økonomisk sosialhjelp har et (korrigert) mindreforbruk på 2,087 mill. mens den øvrige driften har et merforbruk på 3.492 mill.

Rammeøkninger 2011

Sum	Notat
1028492	Opprinnelig ramme F01-03 - 2011
111754	Opprinnelig ramme F04
24.289	Ikke vedtatt - overførte midler regnskap 2010*
450	3, Komm.dir. 280211 - Fordeling av Ungdomsmidler (1)
2.000	6, Komm.dir. 100311 - Parkvedlikehold BGA (2)
30	7, Komm.dir. 100311 - Styrking av kompetanse ifm kvalifiseringsprogrammet (2)
487	11, Komm.dir. 170311 - Helsestasjons- og skolehelsetjenesten i Oslo (2)
206	2, Komm.dir. 080411 - Vedlikeholdspott til bydelene (2)
1.219	3, Komm.dir. 120411 - Språkforståelse minoritetsspr barn i førskolealder (1)
1.168.927	Sum bydelens totale ramme inkl. rammeøkninger pr 30.04

Forklaring:

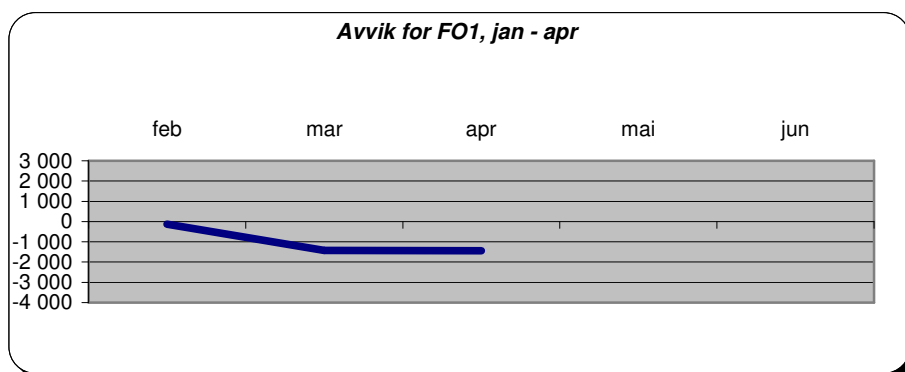
* overførbare statlige prosjektmidler og mindreforbruk 2010

(1) Økning av budsjett som er beregnet inn i vedtatt budsjett.

(2) Øremerkede midler som er knyttet til bestemt aktivitet.

Funksjonsområde 1 – Helse, sosial og nærmiljø

Funksjon	Funksjon (T)	Bokført denne periode	Bokført hittil i år	Budsjett hittil i år	Avvik	Sum korrigeringer	Korrigert avvik	Opprinnelig budsjett	Justert budsjett	Endr avvik mar-apr
100	Politisk styring	274	324	352	28	0	28	973	973	12
120	Administrasjon	4 739	10 677	10 820	143	357	-214	31 865	41 260	-811
130	Administrasjonslokaler	626	1 769	1 311	-458	-191	-267	4 529	3 796	99
180	Diverse fellesutgifter	0	24	0	-24	0	-24	600	0	0
233	Annet forebyggende helsearbeid	114	402	144	-258	-263	5	-221	375	16
241	Diagnose, behandling, re-/habilitering	2 830	11 746	12 216	470	61	409	33 082	33 074	483
242	Råd, veiledning og sosial forebyggende arbeid	4 509	17 764	17 623	-141	-40	-101	49 554	49 755	-200
243	Tilbud til personer med rusproblemer	1 213	4 204	1 867	-2 337	-1 951	-386	4 146	5 430	1 205
265	Kommunalt disponerte boliger	228	-153	76	229	217	12	276	276	-134
273	Kommunale sysselsettingstiltak	1 493	5 225	3 788	-1 436	-299	-1 137	7 095	12 053	-342
275	Introduksjonsordningen	957	3 680	4 006	326	0	326	2 168	7 034	45
276	Kvalifiseringsprogrammet	2 971	12 373	12 662	289	276	13	45 087	51 635	13
283	Bistand til etabl. og oppretth egen bolig	339	1 161	1 154	-8	0	-8	3 195	3 195	-51
335	Rekreasjon i tettsted	-429	174	357	182	275	-93	745	2 745	-352
F01	Helse, sosial og nærmiljø	19 864	69 371	66 377	-2 995	-1 558	-1 437	183 093	211 601	-18



Tiltaksskjema 1 tertial 2011					
Foreslåtte tiltak funksjonsområde 1	Risiko		resultat 1 tertial 2011	prognose 2011	avvik mål prognose
Reduksjon kjøp rusplasser	Middels	500	0	500	0
Økte inntekter (prosjekter, arbeidslivssenter)	Middels	500	0	500	0
Økt inntektsforutsetning intro (økt bosettingstilskudd, omdisp. sosialhjelp)	Lav	5200	1433	5200	0
Prosjektfinansiering 2011 sosial	Lav/middels	1050	467	1050	0
Inntekter bydelsrusken	Middels	500	200	500	0
Redusert vedlikeholdsutgifter	Lav	230	77	230	0
Holde vannbasseng tomme	Lav	400	133	400	0
Diverse effektiviseringstiltak administrasjon	Lav/middels	782	260	782	0
Diverse økte inntekter	Middels	421	421	421	0
Sum tiltak funksjonsområde 1		9583	2991	9583	0

Samlet har helse, sosial og nærmiljø et korrigert merforbruk på 1,437 mill. Merforbruket er nærmere forklart under de ulike funksjonene.

Funksjon 120 administrasjon og funksjon 130 administrasjonslokaler har til sammen et merforbruk på 0,481 millioner. Merforbruket skyldes blant annet at noe lønn er blitt budsjettert i lavere lønnstrinn enn faktiske utgifter og at fellesutgiftene til husleie også er for lavt budsjettert. Til sammen vil dette gi et merforbruk på 0,647 millioner i 2011. Fakturasentralen har satt opp prisen på behandling av elektronisk fakturabehandling fra 13 til 48 krone per faktura. Dette er langt utover kompensert prisstigning og vil gi bydelen en merutgift på 0,3 millioner.

Bydelen har nå mottatt første fakturering for IKT tjenester. Ut i fra dette beregnes det at IKT utgiftene totalt i 2011 vil ligge 0,5 millioner over budsjett.

Til sammen gir dette et prognostisert merforbruk på funksjon 120 på 1.447 millioner.

Funksjon 241 diagnose, behandling og rehabilitering viser et mindreforbruk på 0,409 mill. Dette gjelder avvik mellom regnskap og periodisert budsjett vedrørende tilskudd privat fysioterapi, samt diverse mindre avvik på forskjellige kostnadssteder, noe som retter seg opp i løpet av året.

Funksjonene 242 (råd, veiledning og sosialt arbeid), 243 (tilbud til personer med rusproblemer), 273 (kommunale sysselsettingstiltak), 276 (kvalifiseringsprogrammet) og 283 (bistand til etablering og opprettholdelse av egen bolig) må sees i sammenheng og har til sammen et merforbruk på 1,619 mill. Dette har sammenheng med

- a. etterslep vederlag institusjonsplasser rus
- b. noe høyere utgifter enn budsjettert til kjøp av rusplasser
- c. utestående refusjoner sosial vaktjeneste, kjøp av rusplasser
- d. uavklarte prosjektsøknader sosial/sysselsetting
- e. økte utgifter egen andel tidlig pensjon

Det er beregnet at tjenesten vil få et merforbruk på tidligpensjon på 0,6 millioner i 2011, utover dette forutsettes det at de andre avvikene dekkes inn i løpet av året.

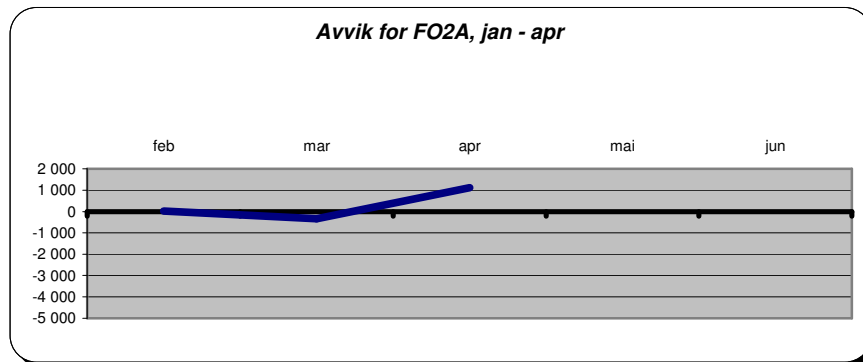
Funksjon 335 Rekreasjon i tettsted har samlet sett et merforbruk på 0,209 mill. Det er nå inngått avtaler og sendt ut fakturering for utleie av gater og torg som vil gi 1 million mer i inntekt enn det som er budsjettert. Merinntekten vil bli brukt til å dekke merforbruk på andre områder innen funksjonsområdet.

Prognose for funksjonsområde 1 Helse, sosial og nærmiljø

Det er beregnet at funksjonsområdet til sammen vil ha et merforbruk på 1,047 millioner ved årets slutt.

Funksjonsområde 2A – Barnehager

Funksjon	Funksjon (T)	Bokført denne periode	Bokført hittil i år	Budsjett hittil i år	Avvik	Sum korrigeringer	Korrigert avvik	Opprinnelig budsjett	Justert budsjett	Endr avvik mar apr
201	Førskole	32 489	103 383	103 509	126	-1 872	1 998	237 192	238 086	1 245
211	Styrket tilbud til førskolebarn	1 654	6 242	6 545	302	0	302	14 011	15 230	424
221	Førskolelokaler og skyss	4 748	20 291	19 857	-434	752	-1 186	55 078	55 013	-222
F02A	Barnehager	38 891	129 916	129 911	-6	-1 120	1 114	306 281	308 330	1 447



Tiltaksskjema 1 tertial 2011					
Foreslåtte tiltak funksjonsområde 2A	Risiko		resultat 1 tertial 2011	prognose 2011	avvik mål prognose
En halv assistentstilling Rosenhoff bh stilling	Lav	184	61	184	0
Omlegging av barnehagetilbud Duene	Lav	1421	0	1421	0
Avvikling av avdeling Tøyen (Sofienbergparken bhg.)	Lav	564	0	0	-564
Omstilling språkstimulering	Lav	350	175	350	0
Holde én støttepedagogstilling ledig	Lav	519	173	519	0
Sum tiltak funksjonsområde 2A		3038	409	2474	-564

Funksjonsområde 2A Barnehager har pr 30. april et korrigert mindreforbruk på 1,1 millioner i forhold til periodisert budsjett. Det foreslåtte tiltaket om avvikling av avdeling Tøyen i Sofienbergparken barnehage fom. august, vil ikke bli gjennomført i år grunnet fortsatt mangel på barnehageplasser i bydelen. Dette dekkes innenfor bydelens rammer.

Funksjon 201 førskole og 211 styrket tilbud til førskolebarn har et korrigert avvik på 2,3 millioner som i hovedsak skyldes merinntekter på refusjon sykepenger og fødselspenger. I tillegg brukes det vikarer i lavere lønnstrinn enn budsjettet i stillinger som ikke er besatt ennå. I juni er det ikke budsjettet med fastlønn pga utbetaling av feriepenger. De barnehagene som har mange ansatte som ikke har opparbeidet seg feriepenger og dermed får utbetalt månedslønn i juni, vil få et merforbruk på lønn. Merinntekten vil derfor jevne seg ut i løpet av sommermånedene.

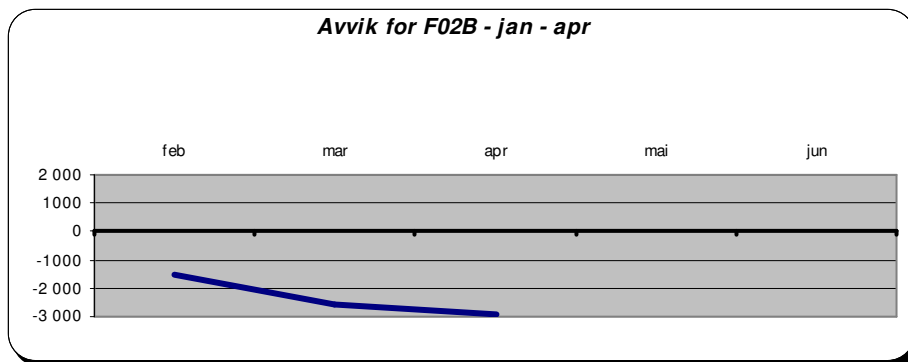
Funksjon 221 førskolelokaler og skyss: merforbruket på ca 1,2 millioner skyldes merforbruk på strøm pr april, noe feilbudsjettering av husleie og noe feilfakturerings av husleie fra Omsorgsbygg. Vi forventer at strømavgiftene vil gå i balanse i løpet av året.

Prognose for funksjonsområde 2A Barnehager

Funksjonsområdet vil få et mer forbruk på tidlig uførepensjon på 0.5 millioner, men beregnes ellers å gå i balanse ved årets slutt. Når det gjelder tilskudd til ikke-kommunale barnehager som ble kommentert i forrige rapport, viser en grov beregning at bydelen ikke har budsjettet for lite til dette i 2011.

Funksjonsområde 2B – Oppvekst

Funksjon	Funksjon (T)	Bokført denne periode	Bokført hittil i år	Budsjett hittil i år	Avvik	Sum korrigeringer	Korrigert avvik	Opprinnelig budsjett	Justert budsjett	Endr avvik mar-apr
231	Aktivitetstilbud barn og unge	1 721	6 071	5 989	-83	-422	339	15 686	16 656	76
232	Forebygging - skole- og helsestasjonstjeneste	1 984	7 540	7 458	-83	257	-340	19 929	20 838	-398
244	Barneverntjeneste	2 564	9 341	9 720	379	58	321	27 563	27 563	-37
251	Barneverntiltak i familien	839	4 606	6 225	1 618	0	1 618	12 470	16 376	718
252	Barneverntiltak utenfor familien	5 764	24 042	18 796	-5 246	-404	-4 842	57 678	53 772	-661
F02B	Oppvekst	12 872	51 601	48 187	-3 414	-511	-2 903	133 326	135 204	-303



Tiltaksskjema 1 tertial 2011					
Foreslåtte tiltak funksjonsområde 2B	Risiko		resultat 1 tertial 2011	prognose 2011	avvik mål prognose
Beregnet effekt av nye familievernrådgivere	Midd/høy	3000	0	3000	0
Nytt bofellesskap	Midd/høy	1800	125	1800	0
Prosjektfinansiering 2011 ungdom	Lav	400	0	400	0
Sum tiltak funksjonsområde 2B		5200	125	5200	0

Funksjonsområde 2B Oppvekst har pr 30. april et samlet merforbruk på 2,9 millioner i forhold til periodisert budsjett.

Funksjon 231 Aktivitetstilbud barn og unge: Tildeling av frivillighetsmidler er bokført på funksjon 120 med kr 370.000. Dette endrer korrigert negativt avvik til -31.000 kroner. I tillegg har seksjon ungdom (kultur og fritid) et styrt mindreforbruk av prosjektmidler som nå er mottatt for 1. halvår. Barneparken har et negativt avvik på 99.000 kr. Pr 1. tertial er 9 av 30 plasser i bruk.

Funksjon 232 Forebygging – skole- og helsestasjonstjeneste: 0,1 million av merforbruket skyldes økte utgifter til tidligpensjonering, mens resten av merforbruket skyldes et negativt avvik på balansen mellom kjøp og salg av spesialpedagogiske tjenester mellom bydelene. Dette forholdet oppstår pga. variasjoner mellom bostedsbydel og barnehagebydel for barn med behov for spesialpedagogiske tjenester. Det beregnes at funksjonen vil få et merforbruk på 0,2 millioner på utgifter til tidligpensjonering. Det øvrige merforbruket forventes dekket inn i løpet av året.

Funksjon 244 barneverntjeneste, 251 tiltak i familien og 252 tiltak utenfor familien:

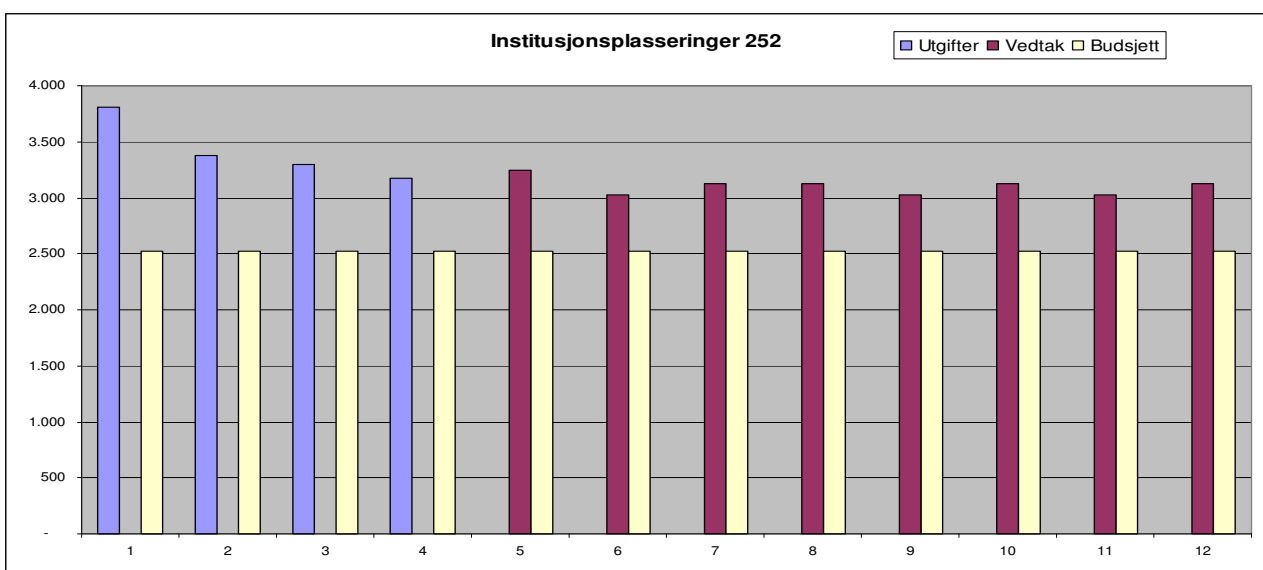
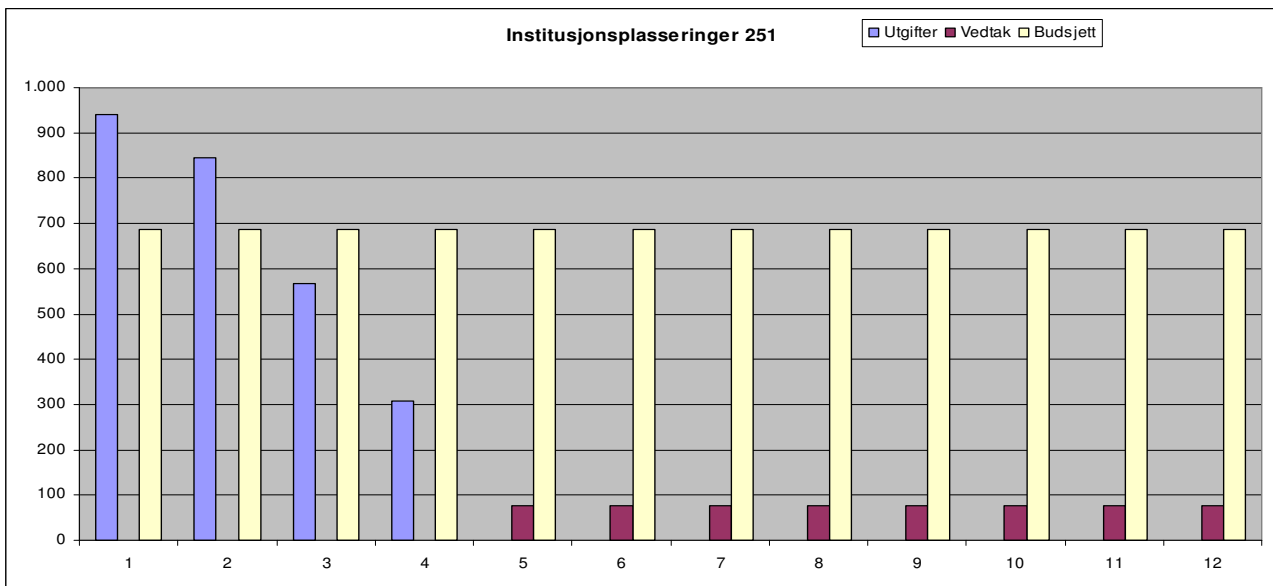
Samlet resultat barnevern er -2,6 millioner kroner. Budsjettet for 2011 er basert på aktivitet pr september 2010. Langvarige dyre akutt plasseringsvedtak før årsskiftet, gjør at barnevernet ikke går i balanse. Barnevernet har nå gjennomgått hele vedtaksporteføljen og startet omstillingen til mindre kostnadsintensive lokale tiltak.

Institusjonsplasseringer - f. 251 - tiltak i familien pr. APRIL

	Antall barn / plasseringer	Utgifter pr. md	Vedtaks plasseringer pr dd	Budsjett	Avvik
Januar	8	940	0	686	-254
Februar	6	844	0	686	-158
Mars	5	568	0	686	118
April	3	307	0	686	379
Mai	0	0	78	686	379
Juni	0	0	75	686	608
Juli	0	0	78	686	611
August	0	0	78	686	608
September	0	0	75	686	608
Oktober	0	0	78	686	611
November	0	0	75	686	608
Desember	0	0	78	686	611
Sum	22	2.659	613	8.228	4.728

Institusjonsplasseringer f. 252 | tiltak utenfor familien pr. APRIL

	Antall plasseringer /barn	Utgifter pr. md (1000)	Vedtaks plasseringer pr dd (1000)	Budsjett (hele 1000)	Avvik (hele 1000)
Januar	30	3.807	-	2.520	-1.286
Februar	27	3.372	-	2.520	-852
Mars	26	3.301	-	2.520	-780
April	22	3.176	-	2.520	-655
Mai	21	-	3.244	2.520	-723
Juni	20	-	3.023	2.520	-503
Juli	20	-	3.123	2.520	-602
August	20	-	3.123	2.520	-602
September	20	-	3.023	2.520	-503
Oktober	20	-	3.123	2.520	-602
November	20	-	3.023	2.520	-503
Desember	20	-	3.123	2.520	-602
Sum	266	13.655	24.804	30.245	-8.214



Prognose for funksjonsområde 2B Oppvekst

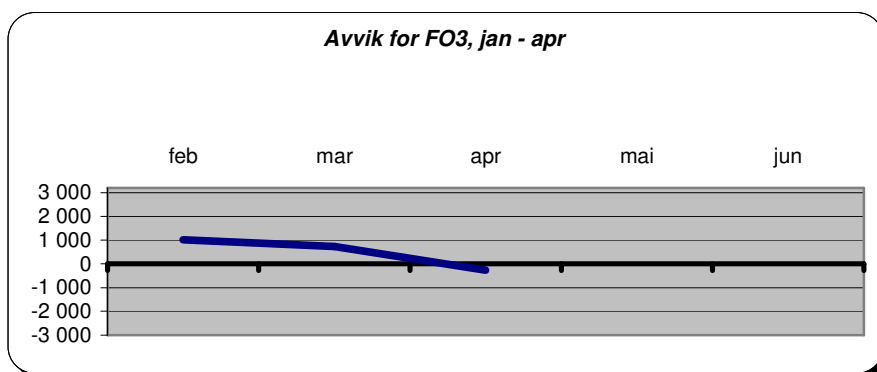
Barnevernet jobber aktivt med alternativer til institusjoner. Flere barn venter fortsatt på fosterhjem, men det er vanskelig å skaffe nok fosterhjems plasser. Bydelen har startet nytt hybelhus for ungdom,

og jobber for å overføre flere ungdommer dit. Forebyggende arbeid er styrket, og alle vedtak er gjennomgått. Disse tiltakene vil redusere merforbruket vesentlig. Fremskrevet forbruk på barnevernet korrigert for omstillinger og forventet tilgang av nye saker (basert på tall fra 04/10-04/11) gir forventet merforbruk på 5 millioner kroner.

Bydelen har budsjettet med forventet refusjon for dyre institusjonsplasseringer og refusjon for enslige asylsøkere. Disse pengene kommer hvert år først inn i desember og budsjett 2011 er derfor basert på refusjoner mottatt 2008 og 2009. I 2010 mottok vi en langt lavere sum en forventet og det er grunn til å tro at vi har budsjettet med 1,7 millioner for mye i forventet inntekt. Dette gir samlet et prognostisert merforbruk på barnevern på 6,7 millioner. De øvrige tjenestene forventes å få et merforbruk på 0,2 millioner slik at samlet merforbruk for funksjonsområdet forventes å bli 6,9 millioner.

Funksjonsområde 3 – Pleie og omsorg

Funksjon	Funksjon (T)	Bokført denne periode	Bokført hittil i år	Budsjett hittil i år	Avvik	Sum korrigeringer	Korrigert avvik	Opprinnelig budsjett	Justert budsjett	Endr avvik mar apr
234	Aktivering og servicetjenester for eldre og funksj.h.	-38	-113	9 554	9 667	479	9 188	30 354	28 490	898
2341	Aktivering funksjonshemmede under 67 år	-236	5 043	0	-5 043	0	-5 043	0	0	236
2342	Aktivering eldre og funksj over 67 år	1 065	4 350	0	-4 350	0	-4 350	0	0	-1 065
253	Bistand, pleie, omsorg i institusjon eldre/funksj.h.	-1	684	73 520	72 836	0	72 836	214 634	217 361	17 576
2531	Bist, pleie,oms i institusjon under 67 år	7 016	23 776	0	-23 776	-241	-23 535	0	0	-6 956
2532	Bist, pleie, oms. i institusjon over 67 år	11 143	49 431	0	-49 431	0	-49 431	0	0	-11 388
254	Bistand, pleie, omsorg til hjemmeboende	12 420	50 543	51 000	457	845	-388	149 741	149 424	-381
2541	Bist, pleie, omsorg til hj.boende under 67 år	-54	-135	0	135	0	135	0	0	54
2542	Bist, pleie, omsorg til hj.boende over 67 år	-161	-460	0	460	0	460	0	0	161
261	Institusjonslokaler	0	150	-2 387	-2 537	-674	-1 863	150	150	-1 863
2612	Institusjonslokaler brukere over 67 år	-2 066	-1 859	0	1 859	0	1 859	0	0	1 863
733	Transport (ordninger) for funksjonshemmede	2 807	2 890	2 755	-135	0	-135	10 913	10 913	-133
F03	Pleie og omsorg	31 894	134 300	134 443	143	409	-266	405 792	406 338	-997



Tiltaksskjema 1 tertial 2011					
Foreslåtte tiltak funksjonsområde 3	Risiko		resultat 1 tertial 2011	prognose 2011	avvik mål prognose
Nedtrapping sykehjemsplasser 5 helårsvirkning	Lav	2630	0	260	-2370
Nedtrapping sykehjemsplasser 5 helårsvirkning	Middels	2630	0	0	-2630
Egen andel trygghetsalarm	Lav				0
Økte inntekter (prosjekter, arbeidslivssenter)	Middels	500	0	500	0
Reduksjon 2 dagsenterplasser	Lav	200	67	200	0
Reduksjon miljø og psykisk helse	Lav	1000	0	1000	0
2 stillinger miljø og psykisk helse (effektivisering)	Lav	1000	334	1000	0
redusert tilskudd basseng	Lav	200	67	200	0
Sum tiltak funksjonsområde 3		8160	468	3160	-5000

Regnskapet pr 30. april viser et samlet (korrigert) merforbruk på 0,266 mill. Avviket er minimal i forhold til budsjettets størrelse og har sammenheng med:

- noe merforbruk på pleie, omsorg og hjelp i institusjon (f.253) og aktivisering (f.234) og TT-kjøring (f.733)
- noe mindreforbruk samlet på pleie og omsorg til hjemmeboende (f.254)

Funksjon 253 pleie og omsorg i institusjon

Samlet har pleie og omsorg i institusjon et merforbruk på 0,130 millioner.

Sykehjemsplasser kjøpt fra sykehjemsetaten.

Bydelsutvalgets budsjett forutsetter en nedtrapping gjennom året med 20 sykehjemsplasser kjøpt fra sykehjemsetaten, fra 261 til 241 (tallene fra vedtatt budsjett er økt med 3 sykehjemsplasser jf. BU-sak 30/21 vedr. disponering av eldremilliarden). Status pr. 30. april er 261 kjøpte plasser mot 255 budsjettert, dvs. 6 plasser på etterskudd. Nye befolkningstall tilsier at det er urealistisk å holde fast ved forutsatt nedtrappingsplanen for 2011. Basert på samme dekningsgrad som i 2010 beregnes antall sykehjemsplasser til 257, dvs. 8 plasser på årsbasis over vedtatt nedtrapping. Prognosen er et avvik i størrelsesorden 5,000 mill. i forhold til opprinnelig nedtrappingsplan.

Tabell vedtatt nedtrapping av sykehjemsplasser kjøpt fra sykehjemsetaten (koststed 71588) 2011

Måned	Antall budsjetterte plasser (*)	Budsjettert reduksjon	antall reelle plasser	Akkumulert avvik (71588) (i kr 1000)
januar	261	-2	260	-2583
februar	259	-2	265	614
mars	257	-2	264	380
april	255	-2	261	116
mai	253	-2		
juni	251	-2		
juli	249	-2		
august	247	-2		
september	245	-1		
oktober	244	-1		
november	243	-1		
desember	242	-1		
reduksjon		-20		

(*) inkl. budsjettjustering BU-sak 30/11 vedr. økning med 3 plasser pr 01.01.2011

Ny prognose 2011 utarbeidet jfr. nye befolkningstall:

	under 66	67-79	80-84	85-89	90+	SUM
31.12.2011	22	50	29	54	102	257

Pleie og omsorg til hjemmeboende (f.254)

Samlet har pleie og omsorg til hjemmeboende et mindreforbruk på i overkant av 0,2 mill.

Utgifter til tidligpensjonering og utgifter til lærlinger i hjemmetjenesten er høyere enn budsjettert og forventes å få et merforbruk på henholdsvis 0,9 millioner og 0,680 millioner i 2011.

Bestillerenhetens kjøp av hjemmesykepleie og miljø/psykisk helse viser et merforbruk på i overkant av 1,800 mill. Det har sammenheng med kjøp av flere vedtakstimer enn forutsatt i budsjettet. Merforbruket kompenseres av mindreforbruk på andre koststeder, bl.a. omsorgslønn, personlige assistenter og utfører hjemmetjenesten.

Det jobbes kontinuerlig med å tilpasse antall timer til den aktivitet (antall timer og dekningsgrad) som bydelsutvalget har vedtatt i budsjettet.

Tabellene nedenfor viser gjennomførte vedtakstimer i bydelens hjemmetjeneste. I tillegg er det nå laget en tabell som viser antall brukere som i forbindelse med brukervalg har valgt privat leverandør (samt antall vedtakstimer), både for praktisk bistand og (fra og med 01.04.2011) hjemmesykepleie.

Tabell vedtakstimer pr måned for hjemmesykepleie 2011

Måned	hjemmesykepleie (*)			Miljø og psykisk helse			akkumulert avvik bestiller (71683/84) (art 12970) (i kr 1000)
	Budsjetterte utførte timer bestiller	Reelt utførte timer	Avvik (i antall timer)	Budsjetterte utførte timer bestiller	Reelt utførte timer	Avvik (i antall timer)	
januar	5217	5956	739	2077	2320	243	0
februar	5217	5561	344	2077	2085	8	-792
mars	5217	6687	1470	2077	2297	220	-1135
april	5217			2077			-2444
mai	5217			2077			
juni	5217			2077			
juli	5217			2077			
august	5217			2077			
september	5217			2077			
oktober	5217			2077			
november	5217			2077			
desember	5217			2077			

(*) ekskl. boligene og nattjenesten

Tabell vedtakstimer pr måned for praktisk bistand 2011

Fagavdeling for praktisk og personlig bistand (koststed 71653)							
Måned	Budsjetterte timer	utførte timer fakturert	Avvik timer	Budsjettert bestiller 71609-12970 (i kr 1000)	Faktisk overføring 71653-17970 (i kr 1000)	Avvik denne periode (i kr 1000)	Akkum. avvik
januar	2990	2527	-463	0	0	0	0
februar	2990	2615	-375	1243	1097	146	146
mars	2990	3042	52	1243	1051	192	338
april	2990			1243	1193	50	388
mai	2990						
juni	2990						
juli	2990						
august	2990						
september	2990						
oktober	2990						
november	2990						
desember	2990						

Tabell antall brukere + vedtakstid private leverandører 2011

Måned	Praktisk bistand			Hjemmesykepleie - dag/aften			Hjemmesykepleie - natt		
	Antall brukere	Vedtaks timer	%-private av total vedtakstid	Antall brukere	Vedtaks timer	%-private av total vedtakstid	Antall brukere	Vedtaks timer	%-private av total vedtakstid
januar	39	212	5,60 %						
februar	41	202	5,90 %						
mars	39	220	5,90 %						
april	39	205	5,70 %	2	40	0,50 %	0	0	0,00 %
mai									
juni									
juli									
august									
september									
oktober									

Prognose for funksjonsområde 3 Pleie og omsorg

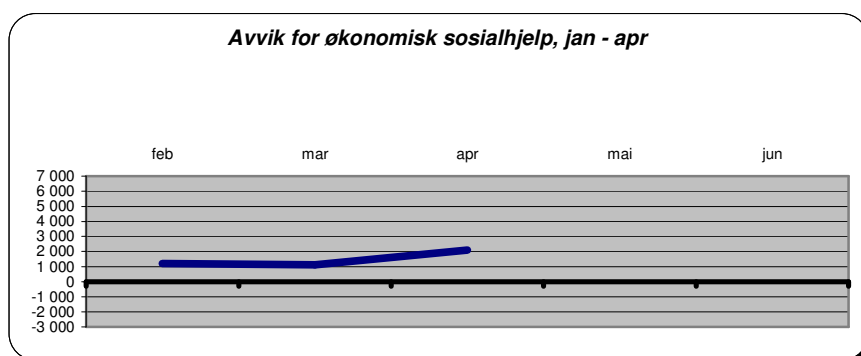
Justert nedtrappingsplanen for sykehjems plasser medfører et merforbruk på 5,0 mill.

Utgifter til tidligpensjonering og lærlinger gir et forventet merforbruk på 1,580 millioner slik at det beregnes at funksjonsområde vil få et merforbruk på 6,580 millioner i 2012.

Ved årsavslutning beregner og inntektsfører bydelen et foreløpig refusjonskrav for brukere med kostnadskrevenne tiltak. Beregningen er gjort før man har endelige oversikt over alle kostnader og før andelen av lønnsutgifter på institusjoner man kjøper plasser er kjent. Det endelig beregningen viser at bydelen vil få en merinntekt på 2,3 millioner. Samlet prognostisert merforbruk for pleie og omsorg blir da 4.280 millioner.

Funksjonsområde 4 – Økonomisk sosialhjelp

Funksjon	Funksjon (T)	Bokført denne periode	Bokført hittil i år	Budsjett hittil i år	Avvik	Sum korrigeringer	Korrigert avvik	Opprinnelig budsjett	Justert budsjett	Endr avvik mar apr
281	Økonomisk sosialhjelp	8 566	34 571	33 818	-753	-2 840	2 087	111 754	107 454	974
F04	Økonomisk sosialhjelp	8 566	34 571	33 818	-753	-2 840	2 087	111 754	107 454	974



Tabell netto utgifter økonomisk sosialhjelp 2011

Måned	(A) Netto akkumulert budsjett (*) (i kr 1000)	Antall klienter pr. mnd. måltall budsjett (*)	Brutto utbetaling pr. klient pr mnd (budsjett)	Antall klienter pr. mnd (**)	Gj.snitt utbetalt pr klient (**)	B) Utbetalt (i kr 1000) hittil i år netto (***)	(A-B) Avvik (i kr 1000) hittil i år (akkumulert) (****)
januar	kr 7 313	904	kr 11 500	776	kr 9 825	kr 7 860	-kr 547
februar	kr 15 909	904	kr 11 500	876	kr 10 276	kr 16 257	-kr 348
mars	kr 24 864	904	kr 11 500	885	kr 11 341	kr 26 005	-kr 1 141
april	kr 33 818	904	kr 11 500	802	kr 9 704	kr 34 571	-kr 753
mai		904	kr 11 500				
juni		904	kr 11 500				
juli		904	kr 11 500				
august		904	kr 11 500				
september		904	kr 11 500				
oktober		904	kr 11 500				
november		904	kr 11 500				
desember		904	kr 11 500				

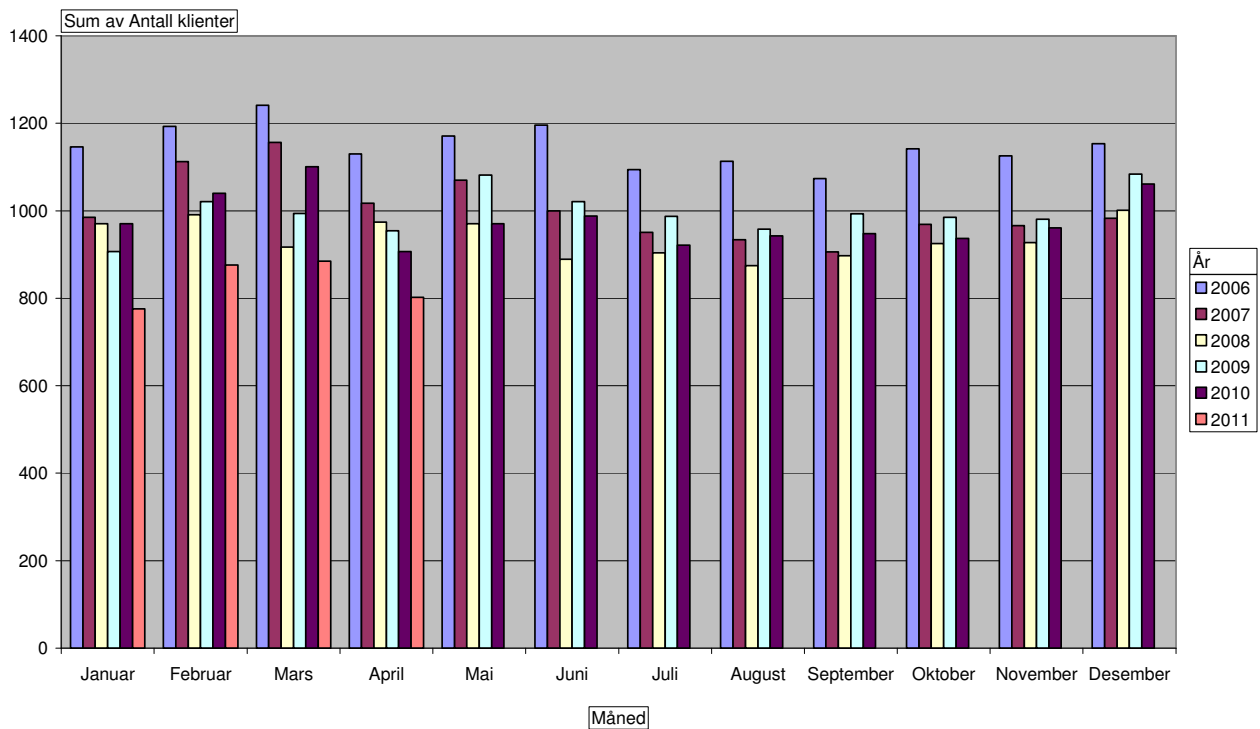
(*) vedtatt netto budsjett i dok-3 kr 111,754 mill.

(**) tall saksbehandlingssystem OSKAR (2011: ekskl. klienter med kun KVP-stønad)

(***) netto Agresso tall

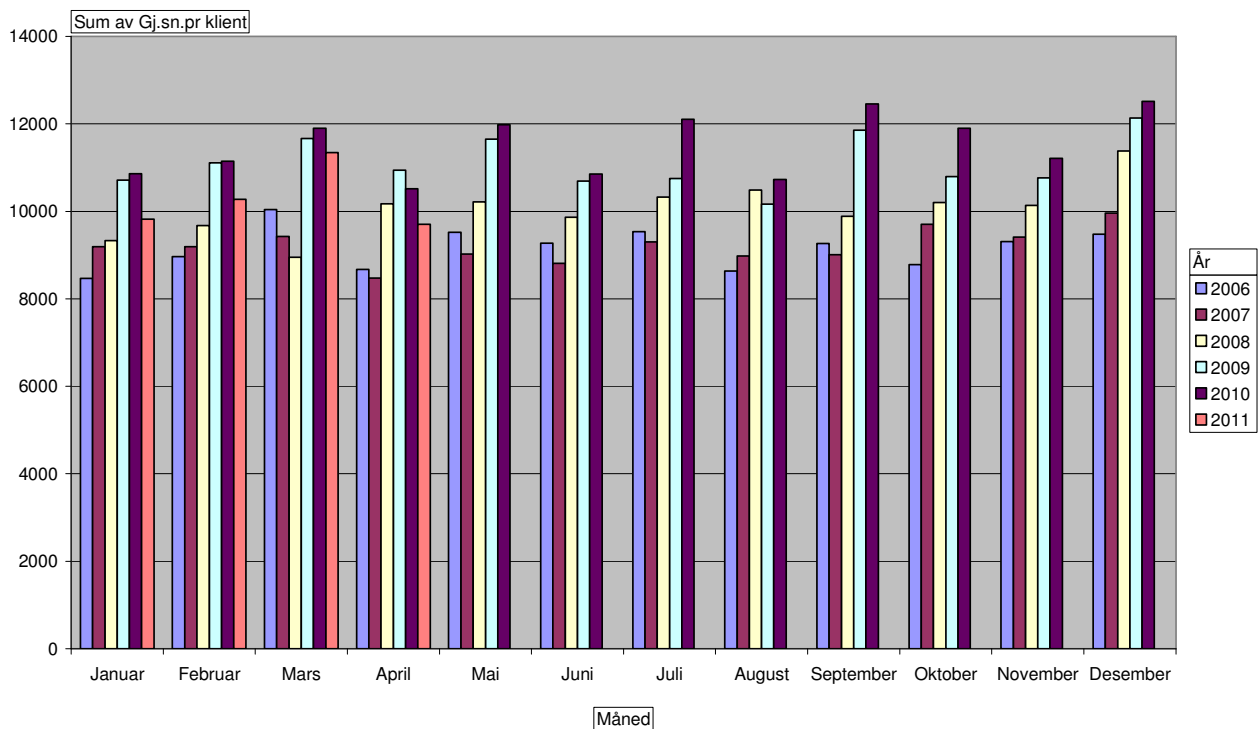
(****) ekskl. korreksjon Oslo Piloten

Diagram antall sosialklienter 2006-2011



NB: fra og med 2011 er tallene eksklusiv klienter som kun mottar kvalifiseringsstønnd

Diagram gjennomsnitts utbetaling pr klient 2006-2011



NB: fra og med 2011 er tallene eksklusiv klienter som kun mottar kvalifiseringsstønad

Korrigert for utgifter Oslo Piloten (dekkes av særskilte midler) har økonomisk sosialhjelp et mindre forbruk på 2,087 mill. pr 30. april.

Prognose funksjonsområde 4 Økonomisk sosialhjelp

Prognosen er 3,000 mill. i mindreforbruk på slutten av året.

Prognose bydelen totalt 2010

Prognosen baserer seg på svært stramme forutsetninger. Blant annet:

- Nedgang i antall sykehjemsplasser
- Ingen videre økning i utgifter til institusjonsplasseringer i barnevern
- Ingen større økning i kjøp av institusjonsplasseringer/hjemmetjenester til yngre funksjonshemmede

Samlet er det beregnet at bydelen vil få et merforbruk i 2011 på 9,727 millioner. Bydelsdirektøren legger i dette møte fram sak om saldering av budsjett og disponering av mindreforbruk 2010. Forutsatt at bydelsutvalget vedtar bydelsdirektørens forslag vil bydelen forbruk gå i balanse i 2011.

Bydelsdirektørens forslag til vedtak:

Økonomirapportering per 30. april 2011 tas til orientering.

Oslo 24.mai 2011

Heidi Larssen
Bydelsdirektør

.

Funksjon	Funksjon (T)	Bokført denne periode	Bokført hittil i år	Budsjett hittil i år	Avvik	Sum korrigeringer	Korrigert avvik	Opprinnelig budsjett	Justert budsjett	Endr avvik mar apr
100	Politisk styring	274	324	352	28	0	28	973	973	12
120	Administrasjon	4 739	10 677	10 820	143	357	-214	31 865	41 260	-811
130	Administrasjonslokaler	626	1 769	1 311	-458	-191	-267	4 529	3 796	99
180	Diverse fellesutgifter	0	24	0	-24	0	-24	600	0	0
233	Annet forebyggende helsearbeid	114	402	144	-258	-263	5	-221	375	16
241	Diagnose, behandling, re-/habilitering	2 830	11 746	12 216	470	61	409	33 082	33 074	483
242	Råd, veiledning og sosial forebyggende arbeid	4 509	17 764	17 623	-141	-40	-101	49 554	49 755	-200
243	Tilbud til personer med rusproblemer	1 213	4 204	1 867	-2 337	-1 951	-386	4 146	5 430	1 205
265	Kommunalt disponerte boliger	228	-153	76	229	217	12	276	276	-134
273	Kommunale sysselsettingstiltak	1 493	5 225	3 788	-1 436	-299	-1 137	7 095	12 053	-342
275	Introduksjonsordningen	957	3 680	4 006	326	0	326	2 168	7 034	45
276	Kvalifiseringsprogrammet	2 971	12 373	12 662	289	276	13	45 087	51 635	13
283	Bistand til etabl. og oppreth egen bolig	339	1 161	1 154	-8	0	-8	3 195	3 195	-51
335	Rekreasjon i tettsted	-429	174	357	182	275	-93	745	2 745	-352
F01	Helse, sosial og nærmiljø	19 864	69 371	66 377	-2 995	-1 558	-1 437	183 093	211 601	-18
201	Førskole	32 489	103 383	103 509	126	-1 872	1 998	237 192	238 086	1 245
211	Styrket tilbud til førskolebarn	1 654	6 242	6 545	302	0	302	14 011	15 230	424
221	Førskolelokaler og skyss	4 748	20 291	19 857	-434	752	-1 186	55 078	55 013	-222
F02A	Barnehager	38 891	129 916	129 911	-6	-1 120	1 114	306 281	308 330	1 447
231	Aktivitetstilbud barn og unge	1 721	6 071	5 989	-83	-422	339	15 686	16 656	76
232	Forebygging - skole- og helsestasjonstjeneste	1 984	7 540	7 458	-83	257	-340	19 929	20 838	-398
244	Barneverntjeneste	2 564	9 341	9 720	379	58	321	27 563	27 563	-37
251	Barneverntiltak i familien	839	4 606	6 225	1 618	0	1 618	12 470	16 376	718
252	Barneverntiltak utenfor familien	5 764	24 042	18 796	-5 246	-404	-4 842	57 678	53 772	-661
F02B	Oppvekst	12 872	51 601	48 187	-3 414	-511	-2 903	133 326	135 204	-303
234	Aktivisering og servicetjenester for eldre og funksj.h.	-38	-113	9 554	9 667	479	9 188	30 354	28 490	898
2341	Aktivisering funksjonshemmede under 67 år	-236	5 043	0	-5 043	0	-5 043	0	0	236
2342	Aktivisering eldre og funksh over 67 år	1 065	4 350	0	-4 350	0	-4 350	0	0	-1 065
253	Bistand, pleie, omsorg i institusjon eldre/funksj.h.	-1	684	73 520	72 836	0	72 836	214 634	217 361	17 576
2531	Bist, pleie, oms i institusjon under 67 år	7 016	23 776	0	-23 776	-241	-23 535	0	0	-6 956
2532	Bist, pleie, oms. i institusjon over 67 år	11 143	49 431	0	-49 431	0	-49 431	0	0	-11 388
254	Bistand, pleie, omsorg til hjemmeboende	12 420	50 543	51 000	457	845	-388	149 741	149 424	-381
2541	Bist, pleie, omsorg til hj.boende under 67 år	-54	-135	0	135	0	135	0	0	54
2542	Bist, pleie, omsorg til hj.boende over 67 år	-161	-460	0	460	0	460	0	0	161
261	Institusjonslokaler	0	150	-2 387	-2 537	-674	-1 863	150	150	-1 863
2612	Institusjonslokaler brukere over 67 år	-2 066	-1 859	0	1 859	0	1 859	0	0	1 863
733	Transport (ordninger) for funksjonshemmede	2 807	2 890	2 755	-135	0	-135	10 913	10 913	-133
F03	Pleie og omsorg	31 894	134 300	134 443	143	409	-266	405 792	406 338	-997
281	Økonomisk sosialhjelp	8 566	34 571	33 818	-753	-2 840	2 087	111 754	107 454	974
F04	Økonomisk sosialhjelp	8 566	34 571	33 818	-753	-2 840	2 087	111 754	107 454	974
SUM	BYDELEN TOTALT	112 088	419 760	412 735	-7 025	-5 620	-1 405	1 140 246	1 168 927	1 104

Korrigert avvik hele bydelen jan - apr

