



Oslo kommune
Byrådsavdeling for finans og næring

BUK sak 32/11

Vedlegg

01 SEPT 2011

201003585-4
511

Statlige organer
Fylkeskommuner i Østlandssamarbeidet
Nabokommuner og naboregioner
Kunnskap Oslo
Oslo kommunes virksomheter
Andre organisasjoner/deltakere på oppstartskonferansen

Dato: 01.09.2011

Deres ref:

Vår ref (saksnr):

Saksbeh:

Arkivkode:

201003585-109

Ivar Alnæs, 23461703

511

**OFFENTLIG ETTERSYN AV PLANSTRATEGI OG PLANPROGRAM FOR
KOMMUNEPLAN 2013 - 2030 MED JURIDISK BINDEDE AREALDEL FOR OSLO**

Byrådet har 23.08. 2011 vedtatt å legge utkast til planstrategi og planprogram for Kommuneplan 2013 ut til offentlig ettersyn, jf. Plan- og bygningslovens § 10-1.

Kommuneplan 2013 skal omfatte både samfunnsdel med strategi for byutvikling og en juridisk bindende arealdel. I utkastet til planstrategi er de utfordringer og muligheter som følger av befolkningsutviklingen valgt som hovedtema for kommuneplanarbeidet.

Oslotrender 2011 er vedlegg til planstrategien og gir et faktagrunnlag for kommuneplanarbeidet. Forslaget til planstrategi og planprogram og vedlegget Oslotrender 2011 kan lastes ned fra kommunens nettside: <http://www.kommuneplan.oslo.kommune.no/>

Dokumentene kan også bestilles i trykt form ved henvendelse til elimargrethe.valle@byr.oslo.kommune.no

Dokumentene er tilgjengelige i Informasjonssenteret i Rådhuset (inngang fra sjøsiden) og i Plan- og bygningsetaten, Vahls gate 1.

Høringsuttalelser sendes **innen 01.11.2011** til

Oslo kommune, Byrådsavdeling for finans og næring, Rådhuset, 0037 Oslo
eller postmottak@byr.oslo.kommune.no

Innspillet merkes med "Utkast til planstrategi og planprogram" og saksnummer 201003585.

Pål S. Hernæs
ass. kommunaldirektør
Godkjent og ekspedert elektronisk

Morten Bildeng
plan- og strategisjef

Byrådsavdeling for finans og
næring

Postadresse:

Rådhuset, 0037 Oslo

E-post: postmottak@byr.oslo.kommune.no



**OFFENTLIG ETTERSYN - UTKAST TIL PLANSTRATEGI OG
PLANPROGRAM FOR NY KOMMUNEPLAN FOR OSLO: KOMMUNEPLAN
2013**

Arbeidet med Kommuneplan 2013 følger planbestemmelsene i ny plan- og bygningslov som trådte i kraft 01.07.2009. Etter loven skal alle kommuner ha en samlet kommuneplan med samfunnsdel og arealdel (§ 11-1). Arbeidet med kommuneplanen skal ta utgangspunkt i en kommunal planstrategi som skal behandles av bystyret senest ett år etter konstituering (§ 10-1). For planer som kan ha vesentlige virkninger for miljø og samfunn krever loven at det utarbeides et planprogram (§§ 4-1 og 11-13). Mens planstrategien skal vurdere kommunes planbehov i valgperioden, skal planprogrammet redegjøre for hvordan planarbeidet skal gjennomføres.

I byrådssak 4/2011 la byrådet frem rapport om oppfølging av Kommuneplan 2008 og drøftet mulige fokustemaer for arbeidet med ny kommuneplan. Bystyret tok saken til orientering 13.04.2011 (sak 92/11). Byrådet arrangerte oppstartkonferanse for arbeidet med planstrategien 14.04.2011. 270 personer deltok på konferansen og det ble fremført 35 forberedte innlegg fra ulike aktører i bysamfunnet. Foreliggende utkast til planstrategi bygger videre på dette materialet samt på vedlagte faktagrunnlag (Oslo-trender 2011 – fakta og utviklingstrekk).

Planstrategien definerer følgende hovedtema for planarbeidet: *Utfordringer og muligheter som følger av befolkningsutviklingen*. Byrådet vil legge til rette for at byen kan vokse på en bærekraftig måte og at kommunen kan løse alle oppgavene som følger av befolkningsveksten. Viktige utfordringer i denne forbindelse er:

- Sikre finansiering, utvikling og utbygging av tjenester og infrastruktur med god kvalitet tilpasset ulike befolkningsgruppers behov
- Legge til rette for verdiskaping, integrering og sosial og kulturell utvikling
- Sikre nok utbyggingsareal og boligtilbud med kvalitet
- Sikre nok utbyggingsareal for kultur- og næringsutvikling
- Sikre nok areal for sentrale samferdselsprosjekter og teknisk infrastruktur over og under bakken
- Sikre nok utbyggingsareal for skole, barnehager og sosiale tilbud
- Sikre nok areal til rekreasjon og grønnstruktur
- Sikre at veksten skjer med god kvalitet, på en bærekraftig måte som gir noe tilbake til byen.

Byrådet vil møte utfordringene og gjennomføre planarbeidet med følgende syv fokusområder:

1. Kvalitet i kommunens tjenester – økonomi og brukerinnflytelse
2. Levekår, trygghet og sosial mobilitet
3. Nyskaping i en internasjonal næringsby og landets kunnskapshovedstad

4. Kultur og livskvalitet i en skapende by
5. Klimakutt og miljøby
6. Velfungerende storby og hovedstadsregion
7. Økonomisk bærekraft og innovasjon i kommunen.

Planprogrammet redegjør nærmere for plantemaene innen hvert av fokusområdene. På alle fokusområder har kommunen forventninger til statens medvirkning.

Kommuneplan 2013 skal også gjøre strategiske valg for bystrukturens utvikling. Byrådet legger opp til å videreføre nåværende arealpolitikk basert på banebasert, flerkjernet knutepunktutvikling og vil utrede tre nye mulige grep i arbeidet med ny, revidert byutviklingsstrategi:

- I. *Den regionale "korridorbyen"*: Utvikling med høy utnyttelse i de tre korridorene mot vest, nordøst og syd prioriteres. Grepene innebærer kraftig utbyggingstetthet i soner langs et kapasitetssterkt transportsystem med jernbane og T-bane som hovedskjelett i regionen.
- II. *Den byovergripende "Ringbanebyen"*: Utvikling med høy utnyttelse prioriteres i områder med utbyggingspotensial langs eksisterende eller nye tverrforbindelser på banenettet, og i knutepunkter med radielle baner, for å redusere belastningen mot og gjennom sentrum. Eksempel på slik tverrforbindelse kan være ny indre eller ytre T-banering.
- III. *"Herlighetsbyen"*: Utvikling med høy utnyttelse prioriteres i lokalområder med "herlighetsverdier", dvs. i områder nær (i gang-/ sykkelavstand til) viktige bytilbud/ kvaliteter som kvalitetsmessig kan støtte en særlig høy utnyttelse: langs fjorden, langs byens elver og bekker, nær store grøntområder/ idrettsområder i byggesonen, inntil Marka, nær senterdannelser med særlig godt servicetilbud, nær kulturtilbud og særpregede kulturelle identitetsområder, inntil institusjonelle/ FoU-utviklingsområder, i utvalgte områder mellom Ring 2 og 3 (også småhusområdene).

Planstrategien forutsetter at det gjennomføres økonomiske konsekvensanalyser av befolkningsutviklingen og ny byutviklingsstrategi. Det forutsettes også at det gjøres analyser av byens sosioøkonomiske utviklingsmønstre.

Planprogrammet redegjør nærmere for opplegget for informasjon og medvirkning i planarbeidet og det utredningsprogrammet som byrådet mener er nødvendig for å kunne gi en fyllestgjørende vurdering av planforslagets konsekvenser for miljø og samfunn i henhold til plan- og bygningsloven § 4.2.

Byrådet vil utarbeide kommuneplanen samlet med samfunnsdel, strategisk arealkart og juridisk bindende arealdel i ett dokument. Byrådet ser kommuneplanarbeidet i nær sammenheng med pågående plansamarbeid som er innledet med Akershus fylkeskommune med sikte på en felles regional plan for areal- og transport.

Økonomiske og administrative konsekvenser

Planarbeidets økonomiske konsekvenser behandles i økonomiplan og årsbudsjett.

Vedtakskompetanse

I henhold til bystyrets vedtak av 17.06.2009, sak 201 har byrådet fullmakt til å vedta utleggelse til offentlig ettersyn etter plan- og bygningsloven §§ 10-1, 11-12 og 11-13.

Byråden for finans innstiller til byrådet å fatte følgende vedtak:

Utkast til planstrategi og planprogram for ny kommuneplan for Oslo legges ut til offentlig ettersyn med hjemmel i plan- og bygningsloven §§ 10-1, 11-12 og 11-13 med høringsfrist 01.11.2011.

Byrådsavdeling for finans og næring, den

23 AUG 2011


Kristin Vinje

Vedlegg tilgjengelig på Internett:

1. Høringsutkast til planstrategi og planprogram for kommuneplan 2013 for Oslo
2. Oslotrender 2011 – fakta og utviklingstrekk

Vedlegg ikke tilgjengelig på Internett: Ingen



Oslo kommune
Byrådet



Kommuneplan 2013 Planstrategi og planprogram

Høringsutkast
August 2011

Innhold

PLANSTRATEGI FOR KOMMUNEPLAN 2013

PLANPROGRAM FOR KOMMUNEPLAN 2013

PLANSTRATEGI FOR KOMMUNEPLAN 2013

- 4 KAPITTEL 1 Kommuneplanarbeidet – formål og rammer
- 7 KAPITTEL 2 Viktige fakta og utviklingstrekk
- 19 KAPITTEL 3 Oslos muligheter og utfordringer – planleggingsbehov
- 27 KAPITTEL 4 Arbeidet med byutviklingsstrategier og juridisk bindende arealdel
- 37 KAPITTEL 5 Kommuneplanens rolle som styringsdokument

1. Kommuneplanarbeidet – formål, rammer og medvirkning

Oslo skal utarbeide ny kommuneplan for en periode med historisk høy vekst. Høy vekst skaper store forandringer og legger press på kommunens økonomiske ressurser, byens miljø og arealer. Kommuneplanprosessen skal behandle både utfordringene og mulighetene som veksten gir.

Første fase i arbeidet er utarbeidelse av en planstrategi som legger føringer for planarbeidet.

1.1 Planstrategiens funksjon i planarbeidet

Planstrategien skal drøfte strategiske valg og planleggingsbehov samt redegjøre for hvilke planoppgaver kommunen prioriterer.

I byrådssak 4/2011 la byrådet frem rapport om oppfølging av Kommuneplan 2008 og drøftet mulige fokustema for Kommuneplan 2013. Bystyret tok saken til orientering i møte 13.04.2011 (sak 92/11). Byrådet arrangerte oppstartkonferanse for arbeidet med planstrategien 14.04.2011. 270 personer deltok og det ble fremført 35 forberedte innlegg fra ulike aktører i bysamfunnet. Foreliggende utkast til planstrategi bygger videre på dette materialet og vedlagte faktagrunnlag (Oslo-trender 2011 – fakta og utviklingstrekk).

Planstrategien følges av et planprogram som redegjør nærmere for de ulike delene av planarbeidet, behovet for utredninger, alternativer som vil bli vurdert samt opplegget for medvirkning.

Planstrategi og planprogram skal styre arbeidet med innholdet i Kommuneplan 2013. Planarbeidet skal munne ut i et samlet forslag til kommunens visjon, mål og strategier.

Planstrategien og planprogrammet legges samlet frem med høringsfrist 01.11.2011. Byrådet vil deretter gjennomgå utkastet og fremme sitt forslag for bystyret. Bystyret som velges i 2011 skal etter loven behandle planstrategien senest ett år etter konstituering.

1.2 Fremdrift og rammer for planarbeidet

Det er lagt opp til at en ny kommuneplan skal vedtas i 2013 med perspektiv frem til 2030.

Kommuneplan 2013 skal utarbeides som et helhetlig dokument med samfunnsdel, byutviklingsstrategi med strategisk arealkart og kommuneplanens arealdel som er juridisk bindende. Byrådet legger opp til en prosess der utkastet til Kommuneplan 2013 kan sendes på offentlig høring i fjerde kvartal 2012, slik at byråds-sak om ny kommuneplan kan legges frem for bystyret i andre kvartal 2013.

Kommuneplanarbeidet skal gjennomføres innenfor følgende rammer:

Lovens rammer

Arbeidet med Oslo Kommuneplan 2013 følger bestemmelsene i ny plan- og bygningslov som trådte i kraft 01.07.2009. I brev av 23.04.2010 om Oslo kommunes rolle som planmyndighet legger Miljøverndepartementet til grunn at Oslo kommune skal utarbeide en planstrategi på linje med andre fylkeskommuner. Strategien skal godkjennes av regjeringen (kap.7 i loven). For arealplanlegging skal bestemmelsene om kommuneplanens arealdel og reguleringsplan legges til grunn. Regjeringen mener det vil være hensiktsmessig at bestemmelsene om kommuneplan også legges til grunn når det gjelder samfunnsdelen. Byrådet har lagt opp prosessen i tråd med dette.

Kommunen skal ifølge plan- og bygningsloven (kapittel 11 i loven) som ledd i kommuneplanarbeidet vedta en juridisk bindende arealdel som dekker hele kommunen innenfor dens administrative grenser (både byggesonen, Oslos del av Marka samt kommunens sjøområder). Markaloven trådte i kraft 01.09.2009. I lovens § 6 slås det fast at igangsetting av arbeid med arealdel av kommuneplan som vedrører Marka krever tillatelse av Miljøverndepartementet, og kommunen har sendt søknad om

dette. Kommunens endelige vedtak om areal- del av kommuneplan eller reguleringsplan som vedrører Marka, må stadfestes av Miljøverndepartementet før planen får rettsvirkning etter plan- og bygningsloven.

Loven sier at formål med planleggingen er å bidra til samordning av statlige, regionale og kommunale oppgaver og gi grunnlag for vedtak om bruk og vern av ressurser. Det heter videre at planen bør omfatte alle viktige mål og oppgaver i kommunen.

Kommuneplanen skal ha en handlingsdel som angir hvordan planen skal følges opp de følgende år, og revideres årlig. Økonomiplanen etter kommunelovens § 44 kan inngå i handlingsdelen. I Oslos plansystem fyller økonomiplanen en slik rolle, sammen med planer på de ulike sektorer.

Den regionale rammen

Det er innledet et viktig samarbeid med Akershus fylkeskommune med sikte på en felles regional plan for areal- og transport. Utkast til planstrategi og planprogram for en slik plan ble sendt på høring av Oslo kommune og Akershus fylkeskommune som regionale planmyndigheter med høringsfrist 01.07.2011.

I utkastet til regional planstrategi er det skissert tre alternative utviklingsmuligheter:

- «Videreføre historisk utbyggingsmønster»: Her rendyrkes et fremtidig utbyggingsmønster med de samme hovedtrekkene som utviklingen i de siste årene.
- «Konsentrert utvikling av byer»: Veksten konsentreres i Oslo og noen få banebetjente byer i Akershus.
- «Fortetting i mange knutepunkter»: Veksten skjer i byene, større knutepunkter og øvrige knutepunkter langs kollektivnettet.

Alternativene viser et handlingsrom for det regionale planarbeidet og vurderinger av løs-

ninger på areal- og transportutfordringene i hovedstadsregionen.

Byrådet ser kommuneplanen i nær sammenheng med det regionale planarbeidet. Det er viktig at det er tett dialog og gjensidig påvirkning mellom kommuneplanprosessen og regionplanprosessen. Byrådet har som utgangspunkt at de regionale retningslinjene for areal- og transport skal legges til grunn for innretningen i den kommende kommuneplanen og synliggjøres i kommuneplanens arealstrategikart.

Statlige forventninger

Regjeringen har fastsatt nasjonale forventninger til regional og kommunal planlegging (Kgl. res. av 24.06. 2011). Regjeringen har formulert 66 forventninger som er ordnet under seks tema:

- Klima og energi
- By og tettstedsutvikling
- Samferdsel og infrastruktur
- Verdiskaping og næringsutvikling
- Natur, kulturmiljø og landskap
- Helse, livskvalitet og oppvekstmiljø.

Regjeringen omtaler også de nasjonale forventningenes rolle og legger frem sin vurdering av viktige utviklingstrekk.

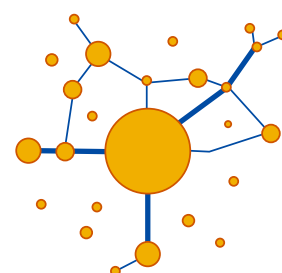
Foreliggende utkast til planstrategi følger opp regjeringens seks tema og de nasjonale forventningene. Oslo kommune fremmer i tilknytning til planstrategiens syv fokusområder (se kapittel 3) sine forventninger til regjeringen.

1.3 Opplegg for medvirkning i kommuneplanprosessen

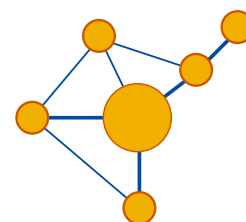
I planprosessen skal det legges til rette for medvirkning, jf. plan- og bygningsloven § 5-1.

Oslo kommune ønsker å arbeide for en aktiv medvirkning. Planprogrammet redegjør nærmere for opplegg for medvirkning.

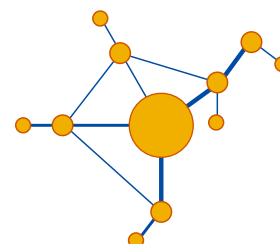
TRE ALTERNATIVE REGIONALE UTVIKLINGSMODELLER:



Videreføre historisk utbyggingsmønster



Konsentrert utvikling i byer



Fortetting i mange knutepunkter

Kilde: Høringsutkast til planstrategi og planprogram for areal og transport i Oslo og Akershus. 16.03. 2011



2. Viktige fakta og utviklingstrekk

Som grunnlag for valg av plantema er det utarbeidet et eget vedleggsdokument med oversikt over viktige fakta og utviklingstrekk – Oslo-trender 2011. Nedenfor følger et kortfattet sammendrag av dette materialet.

2.1 Oslo som hovedstad

Oslo er landets hovedstad, største byregion og senter i norsk økonomi, kulturliv og kunnskapssamfunn. Det er likevel først i et bredt regionalt perspektiv at Oslo fremstår som en storbyregion av internasjonal betydning. For å utvikle fortrinn, kvaliteter og muligheter i regionen har Oslo en ledende rolle i samarbeid med nabokommuner, kunnskapsmiljøer og statlige myndigheter og deltar i internasjonalt samarbeid. Det internasjonale arbeidet utøves gjennom medlemskap i internasjonale organisasjoner og nettverk, gjennom deltakelse i EU/EØS-finansierte programmer- og prosjekter, og gjennom bilateralt samarbeid med byer og regioner utenfor Norge.

Forvaltningsreformen ble vedtatt av Stortinget i desember 2008 og medførte ingen endringer i landets regionstruktur. Det legges således til grunn at nåværende forvaltningsmodell for Oslo videreføres, med Oslo som kommune tillagt fylkeskommunale oppgaver, uten noe forvaltningsnivå mellom kommunen og staten.

2.2 Verdiskaping og kunnskapsutvikling

Verdiskaping i næringslivet og kunnskapsutvikling er viktig for Oslo kommunes evne til å levere gode velferdstjenester til byens innbyggere. Et innovativt, kunnskapsdrevet og lønnsomt næringsliv og sterke kunnskapsinstitusjoner gjør byen attraktiv som et sted å arbeide, bo, studere og besøke. Oslo har spesiell tyngde innen kunnskapsintensivt næringsliv. Hovedstadsregionen er landets viktigste forskningsregion. Oslo er vertskapsby for ca 68 000 studenter og huser landets største universitet, fem vitenskapelige høyskoler og en rekke stat-

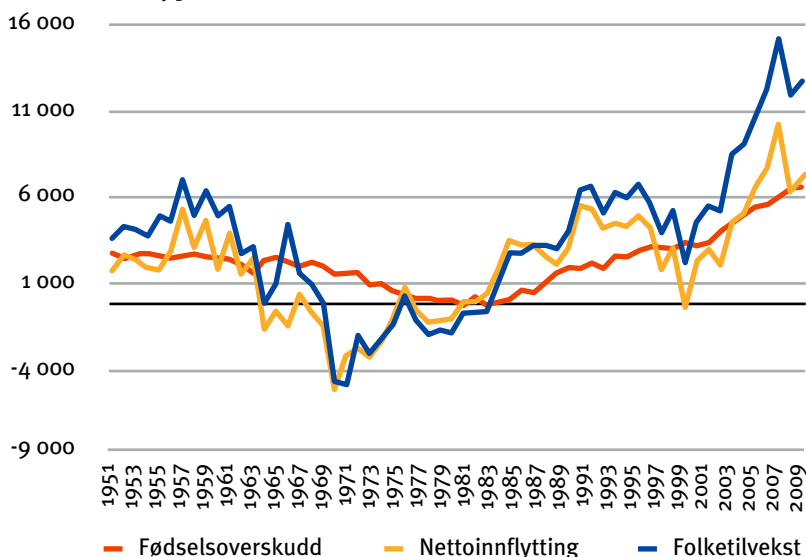
lige og private høyskoler. Regionen utgjør et kjøpesterkt marked og er blant de rikeste byregionene i Europa. Osloregionen har også en velutdannet arbeidsstyrke. Til tross for Oslo og hovedstadsregionens fortrinn, skårer Oslo og Norge imidlertid moderat på internasjonale sammenlikninger om innovasjon i næringslivet.

2.3 Befolkningsutvikling

Folketallet i Oslo har vokst mer de siste 10 årene enn i de foregående 50 årene. I de siste årene har den årlige prosentvise veksten i Oslo vært om lag dobbelt så høy som den nasjonale befolkningsveksten. Dette til tross for at også den nasjonale veksten har vært høy. Den store befolkningsveksten i Oslo de siste årene er unik både i en nasjonal og historisk sammenheng. Veksten skyldes både stor netto innflytting og høyt fødselsoverskudd, jf figur 1.

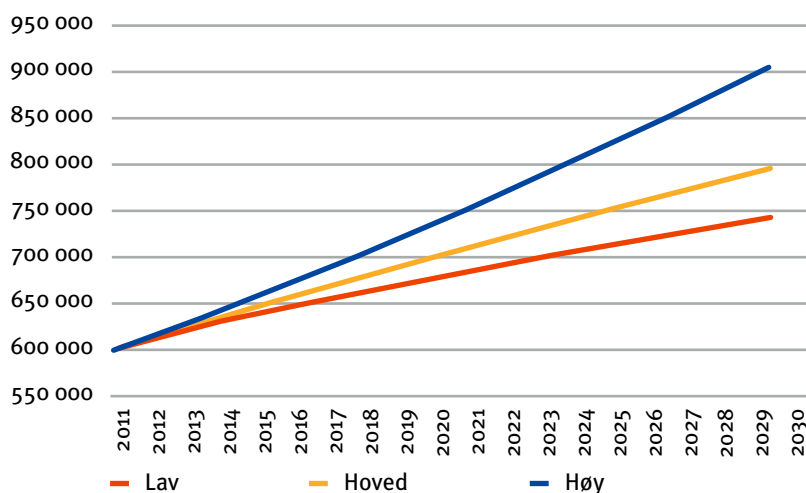
28 prosent av Oslos innbyggere har selv innvandret eller er etterkommer av to innvandrerforeldre. Oslos innvandrerbefolkning har bakgrunn fra hele 187 ulike nasjoner. Inn-

Figur 1. Utvikling i nettoinnflytting, fødselsoverskudd og befolkningsvekst i Oslo 1951–2010 (Kilde: SSB)

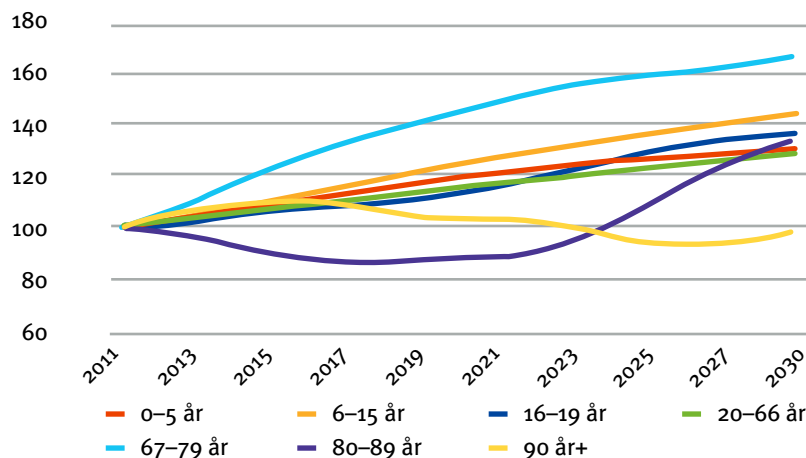




Figur 2. Fremskrevet samlet folkemengde i Oslo 2011–2030 etter tre alternativer (Kilde: UKE)



Figur 3. Fremskrevet befolkningsutvikling i Oslo 2011–2030 etter alder, indeks 2011= 100 (Kilde: UKE)



vandrerbefolkningens bosetningsmønster i Oslo kjennetegnes av konsentrasjon i Grorudalen og Søndre-Nordstrand. Alle Oslos bydeler har høyere andel innvandrerbefolkning enn landsgjennomsnittet.

2.4 Befolkningsfremskrivninger for Oslo 2011–2030

Oslo kommune v/Utviklings- og kompetanseeetaten (UKE) har utarbeidet befolkningsfremskrivninger for Oslo mot år 2030. Det er generelt knyttet stor usikkerhet til befolkningsfremskrivninger både når det gjelder treffsikkerhet langt frem i tid og spesielt for lavere geografisk nivå (bydel og skolekretser) og for aldersgrupper som har høy flytteaktivitet. Denne usikkerheten er illustrert ved forskjellen på befolkningsfremskrivningen som ble lagt til grunn for forrige kommuneplan og den faktiske befolkningsveksten som kom de siste årene. I hovedalternativet som ble brukt i forrige kommuneplan ble det anslått at befolkningen i Oslo ville øke med nær 25 000 personer fra 2006–2010 tilsvarende om lag 1 prosent pr år, som var trenden på fremskrivningstidspunktet. Den faktiske befolkningsveksten ble imidlertid nesten dobbelt så høy, med en vekst på over 48 000 personer i perioden.

Figur 2 viser fremskrevet folkemengde i Oslo frem mot år 2030, for henholdsvis lav-, hoved- og høyalternativet. I hovedalternativet, som anses som det mest sannsynlige, forventes



Oslos befolkning å vokse med 195 000 personer fra 2011 til 2030, til i alt 794 000 innbyggere. Dette betyr at Oslos befolkning forventes å vokse tilsvarende 6,5 ganger befolkningen i bydelene Ullern eller Stovner (som begge har 30 000 innbyggere). I lavalternativet forventes befolkningen å vokse med 142 000 personer til 742 000 innbyggere, mens i høyalternativet forventes folketallet å øke med hele 304 000 personer til i alt 903 000 Osloborgere.

Figur 3 viser befolkningsfremskrivningen (hovedalternativet) etter alder. Antall 6–15 åringer antas å øke med 44 prosent fra 2010 til 2030. Antall 67–79 åringer forventes å øke med hele 64 prosent, mens antall 80–89 åringer forventes å ha en ujevn utvikling med en nedgang på 14 prosent frem mot år 2018, og deretter en sterk økning på vel 50 prosent frem mot år 2030. Antallet i den eldste aldersgruppe 90 år + forventes å øke noe på kort sikt, men blir færre etter 2017.

Befolkningsfremskrivningen (hovedalternativet) fordelt etter bydelsgrupper viser størst vekst i indre by øst og ytre øst, jf figur 4.

2.5 Boligmasse og boligbygging

Pr. 1.1.2011 var det registrert 307 750 boliger i Oslo. 76 prosent av disse i blokkbebyggelse.

I perioden 1.1.2000–1.1.2011 ble det tatt i bruk nesten 30 600 boliger i Oslo. I tillegg er det godkjent og igangsatt 7 200 boliger. Boligbyggingen varierer mye fra år til år, og gikk ned

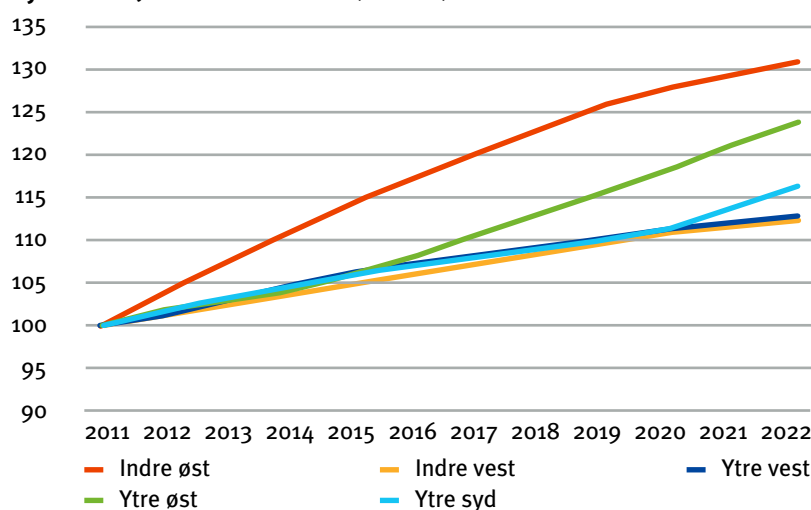
fra 4 500 boliger i 2005 til 1 500 boliger i 2010. Med dagens bofrekvens på 1,94 personer per bolig er det behov for å bygge opp mot 100 000 boliger i perioden 2011–2030 for å holde tritt med befolkningsveksten. Hvis en regner med at det blir 2,35 personer per bolig i de nybygde boligene i perioden, kan boligbehovet justeres ned til 83 000. Årlig behov for boligbygging vil etter disse beregningene ligge på mellom 4 300 og 5 300 nye boliger per år.

Boligprisene i Oslo økte med 54 prosent fra

Det er behov for å bygge opp mot 100 000 boliger frem mot 2030 for å holde tritt med befolkningsveksten. Bildet viser Selvaags nye boligfelt på Løren.

S 8: Barna er Oslos fremtid. Antall 6–15-åringer vil øke sterkt til 2030.

Figur 4. Fremskrevet befolkningsutvikling i Oslo 2011–2022 etter byområder, indeks 2011= 100 (Kilde: UKE)



Indre by øst: Gamle Oslo, Grünerløkka og Sagene. **Indre by vest:** St. Hanshaugen og Frogner. **Ytre by øst:** Bjerke, Grorud, Stovner og Alna. **Ytre by vest:** Ullern, Vestre Aker og Nordre Aker. **Ytre by syd:** Østensjø, Nordstrand og Søndre Nordstrand.



Veitransport står for over halvparten av klimagassutslippene i Oslo. Et vel fungerende kollektivtransportnett er avgjørende for å få ned utslippene.

2003–2010, mens tilsvarende tall for Akershus og landet var 35 og 44 prosent. Det er store forskjeller i boligprisene mellom bydelene i Oslo. OBOS registrerte i 2010 en variasjon i gjennomsnittlig kvadratmeterpris fra 26 000 kroner til over 46 000 kroner.

Boligbygg Oslo KF eier, forvalter, drifter og leier ut drøyt 10 000 kommunale boliger til kommunens vanskeligstilte. Over halvparten av de kommunalt eide boligene er konsentrert til de tre sentrumsnære bydelene Sagene, Gamle Oslo og Grünerløkka.

2.6 Transportutvikling

Oslo fungerer som et nav i det nasjonale og regionale transportsystemet. Oslo har likevel hatt en klart lavere vekst i veitrafikken enn landsgjennomsnittet og Akershus, tross for at Oslo har hatt størst prosentvis befolkningsvekst. Siden 2007 har det vært en nedgang i veitrafikken i Oslo. Dette skyldes blant annet en satsing på å styrke kollektivtilbudet, som i samme periode har hatt en vekst på nærmere 20 prosent. På grunn av den store befolkningsveksten forventes godstrafikken på Østlandet å øke med 50 prosent frem mot år 2030. Dette krever store samferdselsinvesteringer blant annet gjennom Oslopakke 3.

Kapasitetsutnyttelsen i kollektivtilbudet i Oslo er svært høy i rushtiden. Det er et betydelig vedlikeholdsetterslep på infrastruktur for t-bane og trikk. T-banens vognpark er i det siste blitt fornyet. Trikk og buss i Oslo og Akershus har lavere prioritet i trafikken enn i mange tilsvarende byområder i Europa og det er en tendens til redusert kjørehastighet på flere busstraseer. Jernbanen er av stor betydning for både person- og godstrafikken i Osloregionen. Jernbanenettet er preget av et betydelig vedlikeholdsetterslep og det er behov for kapasitetsøkning på persontraffikkens side for å nå mål om økt kollektivandel.

Veitransport står for over halvparten av Oslos direkte klimagassutslipp og biltrafikken er den største kilden til lokal luftforurensning og støy i Oslo. Antallet som bor i støyutsatte områder har økt. Oslo er spesielt utsatt for luftforurensning på vinteren. Forurensningen fra svevestøv har imidlertid vist en nedadgående trend.

Det har vært en nedadgående trend når det gjelder trafikkulykker.

2.7 Miljø, bærekraftig ressursbruk og kulturminner

Oslo har fra naturens side et særdeles rikt og variert plante- og dyreliv. For å bevare det bio-

logiske mangfoldet er åtte prosent av byens areal vernet. Etter at Nye Oset vannrenseanlegg sto ferdig i 2008 forsynes hele byens befolkning med vann som tilfredsstillende alle krav i drikkevannsforskriften.

Fra 1991–2009 økte Oslos klimagassutslipp med 13 prosent. Utslippene per person er derimot redusert med ni prosent. Det er et mål å redusere klimagassutslippene med 50 prosent innen 2030, fra 1990-nivå. Oslos husholdninger produserte 227 000 tonn husholdningsavfall i 2010, noe som er omtrent det samme som i 2008. Kommunen har som mål at minimum 50 prosent av husholdningsavfallet skal materialgjenvinnes innen 2014. Oslo kommune har vedtatt å miljøsertifisere egen virksomhet og hadde per 01.02.2011 sertifisert til sammen 360 virksomheter og tjenestesteder. Det er fortsatt mange virksomheter som ikke er miljøsertifisert.

Som fysisk og historisk kulturmiljø er Oslo Norges mest mangfoldige by.

2.8 Levekår

Oslo har en voksenbefolkning med høy deltagelse i arbeidslivet. Sysselsettingsgraden er imidlertid noe under landsgjennomsnittet, uten store ulikheter mellom bydelene. Likevel er det noen delbydeler i Oslo som har lav sysselsettingsgrad, mange innbyggere med redusert funksjonsevne, som mottar over halvparten av inntekten i form av offentlige overføringer og som kan regnes som fattige i henhold til OECD standarden. I Oslo skårer deler av befolkningen i øst og vest svært ulikt på en rekke levekårsvariabler. Levekårsutfordringene er stort sett konsentrert til enkelte delbydeler i Indre by øst, i Groruddalen og i Søndre Nordstrand. Innad i bydelene kan det imidlertid være store variasjoner mellom nærliggende områder. Groruddalen er for eksempel ikke ett ensartet område. Noen delbydeler kommer svært godt ut på enkelte levekårsindikatorer, mens andre delbydeler ligger lavt på de fleste levekårsindikatorer.

Det er dermed ulike typer utfordringer i ulike deler av byen og også innad i bydelene. Fra de mest utsatte områdene er det tendens til at de mest ressurssterke innbyggerne flytter til mindre utsatte områder. Dette kan forsterke den tendens til hopning av levekårsutfordringer som finnes i visse deler av byen. Når mange innbyggere med store levekårsutfordringer bor tett sammen på begrensede geografiske områder, oppstår såkalte segregeringsmekanismer. Disse kan bidra til å forverre situasjonen ytterligere for dem som allerede har problemer.

2.9 Velferdstjenester

Folkehelsen er bedre enn noen gang. I gjennomsnitt lever Oslos befolkning lenger for hvert år og får flere leveår med god helse. Økt levealder og sterk befolkningsvekst medfører press på helse og sosialtjenesten. At folk lever lenger vil medføre et økt antall kronikere med behov for behandling fremover. Økning i antall eldre vil gi økt behov for institusjonsboliger,

Boligbygg eier og forvalter om lag 10 000 kommunale boliger til vanskeligstilte.



Omsorg+ boliger og hjemmetjenester. Flere unge gir økt press på helsestasjons-, skolehelse- og tannhelsetjenesten.

Det er større hyppighet av psykiske lidelser og rusmiddelmisbruk i Oslo enn i landet ellers. De siste årene har det blitt færre institusjonsplasser i rusmiddelstaten og flere rusmiddelmisbrukere får ordinær bolig i bydelene med nødvendig oppfølging. Oslo har en høy andel ikke-vestlige innvandrere som faller utenfor arbeidslivet og som er avhengig av sosialhjelp. Helsetilstand og forventet levealder er skjevt fordelt mellom byens ulike befolkningsgrupper og henger tett sammen med utdanningsnivå, inntekt og arbeidstilknytning. Det ser ut til å bli økt etterspørsel etter boliger for folk med psykiske lidelser, rusmiddelmisbrukere, innvandrere og lavinntektsusholdninger.

Samhandlingsreformen, som skal innføres i perioden 2012 til 2016, har som målsetting å styrke samhandlingen mellom kommune og spesialisthelsetjeneste, slik at pasientene sikres

en sammenhengende helsetjeneste som ivaretar deres behov uansett hvor i kjeden behandlingen finner sted. Et hovedmål for samhandlingsreformen, er at det skal satses mer på forebygging for å hindre at folk blir syke. Samhandlingsreformen stiller økte krav til tjenesteproduksjon og kompetanse. En vekst i det kommunale tilbudet skal sikre befolkningens behov på områder hvor der er økte utfordringer, men skal også gi et alternativ til innleggelse i sykehus.

2.10 Utdanning og oppvekst

Ved utgangen av 2010 hadde ca 35 000 barn barnehageplass i Oslo. Alle med rett til barnehage har fått tilbud om plass. Dekningsgraden lå på 84,7 prosent, men varierer på tvers av bydelene. På landsplan var dekningsgraden 88,5 prosent i 2009. I Oslo er etterspørselen lavest i de deler av byen som har stor innvandrerbefolkning. Befolkningsfremskrivningene viser en jevn vekst for barn i barnehagealder gjennom hele planperioden, og det er et stort behov for bygging av flere barnehager. Det er også et sterkt behov for flere grunnskoler ettersom andelen barn i skolealder vil øke kraftig. I 2010 hadde 40 prosent av elevene i Osloskolen minoritetsspråklig bakgrunn og det er et stadig økende behov for tilrettelagt norskundervisning for elever med minoritetsspråklig bakgrunn. I de nasjonale prøvene i lesing på 5. og 8. trinn kommer Osloelever godt ut sammenliknet med landsgjennomsnittet. Det er imidlertid fortsatt for mange elever som presterer svakt i grunnleggende ferdigheter og basisfag, og det er for store forskjeller mellom skoler og internt på skoler når det gjelder elevenes prestasjoner. Å forbedre resultatene i Osloskolen på tvers av bydeler og skoler er et viktig satsingsområde for Oslo kommune. En viktig utfordring er å bidra til å løfte flere minoritetsspråklige barn over kritisk nivå på nasjonale prøver.

Det er ventet vekst i antall elever i videregående skole, om enn noe lavere enn i grunn-

Å forbedre resultatene i Osloskolen på tvers av bydeler og skoler er et viktig satsingsområde.



skolen. Det er store frafallsutfordringer særlig innenfor yrkesfaglig studieretning. Nesten halvparten av dem som startet en yrkesfaglig utdanning i Oslo i 2004 hadde ikke bestått fem år etter. De siste årene har det vært en økning i etterspørselen etter grunnskoleopplæring for voksne, særlig blant voksne innvandrere.

Andelen barnevernsklienter har økt i Oslo de siste årene. Barn og unge som omfattes av barnevernstiltak er ujevnt fordelt i byen. Barnevernet har særlig store oppgaver i områder der det er en opphopning av levekårsproblemer.

2.11 Kultur og idrett

For femte gang ble det i 2010 gjennomført en større undersøkelse som måler Oslofolks trivsel i byen og tilfredshet med de kommunale tjenestene (Publikumsundersøkelsen).

Undersøkelsen viser at kulturtilbudet er en viktig faktor for trivsel og identitetsbygging. Kultur og idrett er sentrale elementer for livskvaliteten for byens befolkning og styrker byens grunnlag for kreativitet og verdiskaping. Oslo har Norges mest varierte og omfattende kulturtilbud. Byens befolkning er hyppigere brukere av kulturtilbudet enn i resten av landet, og er i tillegg godt fornøyd med tilbudet.

Publikumsundersøkelsen 2010 viser imidlertid at bare tre av ti er fornøyd med kulturtilbudet for barn og unge.

Gjennom tilbud i Den kulturelle skolesekken får Oslos elever en rekke kulturopplevelser og får møte kulturutøvere på profesjonelt nivå. Mange barn og unge får også et profesjonelt undervisningstilbud innen ulike kunstfag på Oslo musikk- og kulturskole (OMK). Musikk- og kulturskolen i Oslo har imidlertid hatt lav dekningsgrad sammenlignet med landet for øvrig.

Befolkningen med innvandrerbakgrunn bruker i mindre grad kulturtilbud enn befolkningen for øvrig, med unntak av bibliotek. Deichmanske bibliotek har som kommunens folkebiblio-



tek ansvar for litteratur- og informasjonsformidling, lesestimulering og kulturformidling, og yter service til alle skoler og barnehager, samt institusjoner.

Oslomuseene har 6,7 besøk pr innbygger – som er meget høyt både pga de mange turister og tilreisende, men også fordi Oslofolk er flittige museumsgjengere. Landsgjennomsnittet for museumsbesøk er 2,1.

Idrett står sentralt hos Oslos befolkning. Osloidretten og Skiforeningen har hele 330 000 medlemmer fordelt på 1300 idrettslag og 76 ulike idretter. Ferdigstillelsen av Holmenkollen nasjonalanlegg og gjennomføringen av Ski VM i 2011 var viktig for at Oslo skal fremstå som verdens vinterhovedstad.

2.12 Mangfold og integrering

Oslo er landets desidert mest internasjonale, flerkulturelle og mangfoldige by. Ved inngangen til 2011 var det bosatt 170 000 innvandrere og norskfødte med innvandrerforeldre

Det nye Holmenkollanlegget er tilrettelagt for alle brukergrupper; fra små barn til eliteløpere. (FOTO: SCANPIX)



Oslo var vertskap for VM på ski i 2011. En fantastisk dugnad tilrettelagt av kommunen.
(FOTO: SCANPIX)

OSL2011

Holmenkollen

FIS NORDIC WORLD SKI CHAMPIONSHIPS



tatoil





Oslos tilskudd fra staten bestemmes av Stortinget. Det er stor usikkerhet om inntektsutviklingen, både for Oslo og for Norge.

(FOTO: PLAN- OG BYGNINGS-ETATEN)

i Oslo. Dette tilsvarer 28,4 prosent av befolkningen. Innvandrerbefolkningen klarer seg godt i det norske samfunnet, men statistisk sett har innvandrere befolkningen en større andel med en vanskelig levekårssituasjon enn den øvrige befolkningen. De har en lavere yrkesdeltakelse, lavere inntektsnivå, større behov for offentlige stønader og flere sosiale og helsemessige problemer. Særlig utsatt er personer med flyktningbakgrunn og kort botid i Norge. I enkelte minoritetsgrupper er sysselsettingsnivået blant kvinner svært lavt. Mange minoritets elever skårer lavere på nasjonale tester enn majoritets elever. I stor grad har dette sammenheng med at minoritets elever i større grad kommer fra hjem hvor foreldrene ikke har høyere utdanning eller har en svakere tilknytning til arbeidslivet. Familiebakgrunnen påvirker skoleresultatene mer enn hvilken skole eleven går på.

2.13 Trivsel, tjenestekvalitet, trygghet og brukerdialog

Andelen som trives i Oslo og i nærområdet sitt har i følge Oslo kommunes publikumsundersø-

kelse økt med henholdsvis 5 og 6 prosentpoeng siden 2004. 80 prosent av innbyggerne i Oslo svarer at de trives svært godt i byen sin og nærområdet der de bor. Trivselen er sterkest i de vestlige bydelene samt Nordstrand og Østnesjø, og lavest i de østlige bydelene og Søndre Nordstrand. Den generelle tilfredsheten med det offentlige tjenestetilbudet i Oslo er høyere i 2010 enn tidligere år. Tjenestene til barn og unge kjennetegnes av høy grad av brukertilfredshet. Alle tjenestene har en majoritet av fornøyde brukere. Det er fremgang i brukertilfredshet for alle tjenester. Tjenestene innen pleie og omsorg har lavere grad av brukertilfredshet, men også her er det en positiv utvikling for alle tjenester.

Innbyggerne i Oslo opplever i liten grad at kommunen og bydelene legger tilrette for deres påvirkning. Innbyggerne har begrenset tiltro til at de kan påvirke kommunale beslutninger. Befolkningen føler seg trygge i nærområdet sitt, spesielt på dagtid, men mange føler seg utrygge i Oslo sentrum, særlig på kveldstid. Tilfredsheten med politiets innsats og tilstedeværelse i Oslo sentrum er lav.

Publikumsundersøkelsen viser flere områder der Oslo kommune har utfordringer. Viktige områder er: medvirkning/demokrati – medvirkning i planprosesser; utvikling av nye elektroniske tjenester og saksbehandling; utvikling av kommunens kundesentre; utvikling av tjenestekvalitet – innovasjon.

2.14 Oslo kommunes økonomiske rammebetingelser og utsikter

Oslo kommunes økonomi blir påvirket av en rekke internasjonale, nasjonale og regionale forhold. Skattesystem, skatteregler og svingninger i skattyternes næringsinntekter, aksjeutbytte og aksjekursene er blant faktorer som påvirker Oslo kommunes inntekter. Størrelsen på rammetilskuddet fra staten avhenger av Stortingets beslutning om rammer, Oslos egen befolkningsutvikling og endringer i inntekts-

systemet. Det er stor usikkerhet om inntektsutviklingen, både for Norge og for Oslo.

I 1998 lå Oslos utgiftskorrigerte frie inntekter¹ om lag 20 prosent over landsgjennomsnittet. I 2010 ligger inntektene bare 5 prosent over landsgjennomsnittet. Det er mange faktorer som har bidratt til denne utviklingen. Sterkere grad av skatteutjevning er en viktig forklaringsfaktor. I rammetilskuddet er det en ordning som utjevner skatteinntekter. For Oslo hadde dette i 2010 den effekt at kommunen ble trukket 3 088 millioner kroner i rammetilskudd. Dette ble fordelt til kommuner og fylkeskommuner i resten av landet. Trekket tilsvarer 5 300 kroner pr innbygger i Oslo og fordelt utover resten av landet utgjør det 720 kroner pr innbygger.

Demografiske forhold påvirker både kommunens inntekts- og utgiftsside. Skatteinntektene påvirkes av antall innbyggere i yrkesaktiv alder. Rammetilskuddet påvirkes av antall innbyggere og deres fordeling mellom aldersgrupper. Utgiftene er særlig påvirket av utviklingen i de aldersgruppene som bruker kommunale tjenester, i hovedsak barn, unge og eldre. Når forholdet mellom aldersgruppene endrer seg, påvirkes også den økonomiske handlefriheten. For en rekke tjenester er det en klar sammenheng mellom størrelsen på aldersgruppen og utgiftsbehovet. Demografiske utviklingstrekk indikerer strukturelle endringer som på lengre sikt kan kreve omstillinger i kommunens tjenesteapparat og som også påvirker kommunens samlede inntektsramme. Økt befolkning betyr økt etterspørsel etter kommunale tjenester. I tillegg til at kommunale driftsutgifter øker med økt befolkning, må kommunen også investere mer i bygninger og annen infrastruktur. Disse investeringene blir bare i begrenset grad finansiert ved egenkapital og det er nødvendig med betydelige låneopptak. Kommunens gjeld har

derfor vist en økende tendens de senere årene.

Økende gjeldsgrad betyr økte finanskostnader i form av rente- og avdragsbetalinger, noe som vil redusere den fremtidige økonomiske handlefriheten til kommunen. Det gjør også kommunen sårbar overfor økt rentenivå.

For å redusere veksten i kommunens gjeldsgrad er det i hovedsak to tiltak som vil kunne ha stor effekt: Økt salg av kommunens eiendeler for å erstatte lånefinansiering, samt å redusere omfanget av investeringskostnadene ved større fokus på standardisering og nøkternhet.

2.15 Arealbruk

Ved forrige gjennomgang av utbyggingsmønsteret for bolig (plangrunnlag for Kommuneplan 2008) ble det konstatert at ca. halvparten av boligbyggingen fant sted i Indre by. Denne andelen har nå steget til 55 prosent og de sentrale deler av byggesonen vil trolig også dominere bolig-

Fjordbyen reiser seg raskt og bidrar til at andelen boliger i indre by øker.



¹ Variasjoner i utgiftsbehov beregnes ved bruk av fordelingsnøkler i det statlige inntektssystemet. Fordelingsnøkler skal fange opp variasjoner i demografiske, sosiale og geografiske forhold med mer.



Grønnstrukturen langs Oslos elver er viktig for rekreasjon og trivsel i byen. Tilgjengelig grøntareal pr. innbygger minsker imidlertid med økt innbyggertall.

byggingen fremover etter hvert som Fjordbyen realiseres. I en gjennomgang av arealpotensialet for boligformål per 1.1.2011 er det på grunnlag av foreliggende planportefølje og godkjente byggesaker registrert et potensial for bygging av 65 200 boliger. Boligpotensialet fordeler seg med 48 prosent til indre by, 23 prosent til ytre by syd, 17 prosent til ytre by øst og 12 prosent til ytre by vest. Boligbyggebehovet i kommende planperiode er anslått til mellom 83 000 og 100 000 boliger. Å øke planberedskapen for bygging av boliger også sett i forhold til behovet for teknisk og sosial infrastruktur (skoler og barnehager) er en sentral utfordring.

Også nærings- og arbeidsplassutbyggingen skjer konsentrert, utbyggingen har i stor grad foregått i kollektivknutepunkt som Oslo S-området, Nydalen, Skøyen, Blindern-Gaustad, Bryn-Helsfyr og Økern. I en gjennomgang av arealpotensialet for næringsformål per 1.1.2011 er det registrert et foreløpig potensial på 3,6 mill m². Beredskapsbehovet i Oslos byggesone for næringsutbygging ligger i intervallet 5–6 mill m² næringsareal.

I perioden 2000–2011 er det bygget 146 000 m² skolebygg, 40 000 m² er igangsatt og 45 000 m² har status som godkjent for bygging. Grunnskolenes andel av det samlede utbyggingsvolumet er 52,5 prosent. I perioden har det også vært betydelig barnehagebygging, både bygging av helt nye barnehager, ombygging til barnehage og utvidelser (tilbygg/påbygg) av eksisterende bygningsmasse. Det har vært størst byggeaktivitet målt i m² i bydelene Gamle Oslo, Grünerløkka og Sagene, fulgt av Nordre Aker, Bjerke, Østensjø og Nordstrand. Samlet bygging er på 129 600 m² hvorav 83 600 m² av disse er tatt i bruk, 40 000 m² igangsatt og 6 000 m² er godkjent.

Grønnstrukturen i Oslo utgjøres av byens elver med tilhørende grøntbelter som forbinder Marka med sjøen, samt et nett av turveier og små og store grøntområder. Byggesonen, som utgjør ca 1/3 av byens landareal, har en stor andel grønne arealer som imidlertid er noe skjevt fordelt i forhold til den enkelte bydels befolkningstall. Det har vært en økning i det regulerte grøntarealet de siste årene. Fra 2000 til 2010 er det regulerte grøntarealet økt med 970 daa til 23 200 daa. Eksempler på større arealer som er regulert *til* grønne formål er Østensjøvannet, arealer langs Alna og Ljanselvdalen. Eksempler på områder som er omregulert *fra* grønne formål er del av Husebyskogen, Bislet og deler av Valle Hovin. Ikke alle disse medfører en endring i faktisk bruk av områdene.

Til tross for at planmessig sikret grøntareal har økt, viser tall fordelt på antall innbyggere at denne økningen ikke holder tritt med befolkningsveksten. Tallene fra 2000 viser 43,9 m² regulert areal pr. innbygger, i 2010 er tilsvarende 39,6 m². For å komplettere bildet kan de største arealene som er sikret gjennom kommunedelplaner (statens eiendommer på Bygdøy og Mastemyråsen) legges til. Da blir tallene henholdsvis 49 m² og 44 m².

3. Oslos muligheter og utfordringer – planleggingsbehov

Oslo kommune har oppgaver som velferdskommune, stor tjenesteyter, lokal myndighet, samfunnsutvikler og regional aktør. Kommunen har en rekke lovpålagte oppgaver og skal løse disse innenfor inntektsrammer som i store trekk er bestemt av staten. Kommunen har som oppgave å skape en lokalpolitisk løsning som tar hensyn til befolkningens behov, men er på mange områder avhengig av statlige vedtak og finansiering. Gjennom EØS-avtalen påvirkes også Oslo kommune i økende grad av beslutninger og direktiver fattet i EU. Kommuneplanen er et redskap for å se alle disse forhold i sammenheng og legge føringer som sikrer samspill mellom alle kommunale sektorer og samspill med statlige virksomheter og privat sektor.

Hovedtemaet for kommuneplanarbeidet er de utfordringer og muligheter som følger av befolkningsutviklingen. Byrådet vil legge til rette for at byen kan vokse på en bærekraftig måte og at kommunen kan løse oppgavene som følger av befolkningsveksten. Viktige utfordringer i denne forbindelse er:

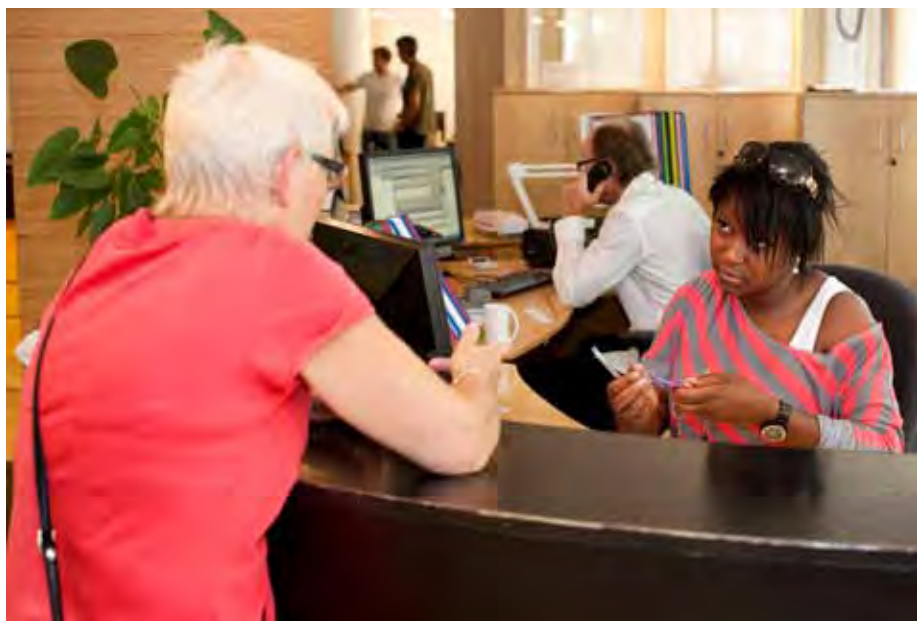
- Sikre finansiering, utvikling og utbygging av tjenester og infrastruktur med god kvalitet tilpasset ulike befolkningsgruppers behov
- Legge til rette for verdiskaping, integrering og sosial og kulturell utvikling
- Sikre nok utbyggingsareal og boligtilbud med kvalitet
- Sikre nok utbyggingsareal for kultur- og næringsutvikling
- Sikre nok areal for sentrale samferdselsprosjekter og teknisk infrastruktur over og under bakken
- Sikre nok utbyggingsareal for skole, barnehager og sosiale tilbud
- Sikre nok areal til rekreasjon og grønstruktur
- Sikre at veksten skjer med god kvalitet, på en bærekraftig måte som gir noe tilbake til byen.

Byrådet vil møte utfordringene og gjennomføre planarbeidet med følgende syv fokusområder:

1. Kvalitet i kommunens tjenester – økonomi og brukerinnflytelse
2. Levekår, trygghet og sosial mobilitet
3. Nyskaping i en internasjonal næringsby og landets kunnskapshovedstad
4. Kultur og livskvalitet i en skapende by
5. Klimakutt og miljøby
6. Velfungerende storby og hovedstadsregion
7. Økonomisk bærekraft og innovasjon i kommunen.

Nasjonale rammebetingelser skal gi lokale og regionale myndigheter mulighet til å ta ansvar for sine velferds- og utviklingsoppgaver. I Hovedstadsmeldingen – St.meld. nr 31 (2006–2007) peker Regjeringen på at hele landet har interesse av at hovedstaden utvikler seg som en attraktiv og konkurransedyktig byregion. Regjeringen vil samarbeide med regionen for å sikre den rollen hovedstaden skal ha som drivkraft for alle deler av landet. På områder der Oslo og hovedstadsregionen har spesielle utfordringer vil regjeringen vurdere en særlig nasjonal innsats for å bidra til å løse viktige

Kommunen vil møte økte behov for og økende forventninger til kommunale tjenester.



oppgaver. På alle fokusområdene har kommunen forventninger om medvirkning fra staten slik at Oslo blir satt i stand til å møte sine utfordringer og muligheter i planperioden.

3.1 Kvalitet i kommunens tjenester – økonomi og brukerinnflytelse

Kommunen vil møte økt behov for og økende forventninger til kommunale tjenester. Et viktig plantema er hvordan forholdet mellom kvalitet, brukerorientering, kostnader og økonomiske rammevilkår kan balanseres. Det er behov for både økt kapasitet, omstilling og innovasjon. Forventningene til kommunens tjenester både fra nye generasjoner og brukere med ulik etnisk bakgrunn vil bli mer sammensatte enn før, og det er sentralt å sikre likeverdige tjenester til alle befolkningsgrupper. Det blir viktig å utnytte brukernes innsikt og erfaringer for å utvikle tjenestenes innhold, treffsikkerhet og effektivitet, og for å prioritere riktig. Oslo kommune vil delta i internasjonalt samarbeid for å dele erfaringer og for å få ny kunnskap i arbeidet med å videreutvikle tjenestetilbudet til byens innbyggere.

God integrering og opplæring er viktig for å gi alle en sjanse. Sosial mobilitet kan bidra til å motvirke tendenser til segregering og marginalisering av etniske minoriteter.

Et annet plantema er hvordan legge til rette for at sosiale problemer forebygges og at den enkelte får mulighet til å leve og bo selvstendig og ha en aktiv og meningsfylt tilværelse i fellesskap med andre. Kommunens planlegging og utforming av tilbudene skal følge prinsippet om laveste/beste effektive omsorgsnivå.

I skole, barnehage og omsorgssektor trenger kommunen i årene som kommer mange godt kvalifiserte fagfolk. Å beholde, kvalifisere og rekruttere medarbeidere er et plantema som er særlig viktig for kvalitet i kommunens tjenester.

NAV-, samhandlings- og pensjonsreformene gir nye premisser for kommunal oppgaveløsning og nytt grensesnitt for samhandling mellom stat og kommune. Et viktig plantema vil være hvilke følger de tre velferdsreformene får for kommunenes oppgaver, organisering og økonomi. Samhandlingsreformen legger opp til at pasientene skal behandles i kommunene hvis de der får et like godt, eller bedre, tilbud som på sykehus. Kommunen må utvikle sitt helse-tilbud. Oslo kommune har fått et økt ansvar for å ha oversikt over befolkningens helse og for å styrke det forebyggende arbeidet.

Oslo kommunes forventninger til staten:

- Nasjonale rammer for velferdsreformer avklares i god tid
- Reformene blir fullfinansiert.

3.2 Levekår, trygghet og sosial mobilitet

Både de beste levekår og landets største levekårsproblemer finnes i Oslo. Bydelene skårer ulikt på levekårsindikatorerne og bydelene og skolene har ulike typer utfordringer. Det er samtidig store forskjeller innad i mange bydeler. Byens sosiale geografi er i stadig forandring og levekårsutfordringene er på vandring. Et sentralt plantema er kommunens beredskap for endringer i behovene for kommunale tjenester og tilpasse tilbud og organisering til omfanget av levekårsproblemer.



Dette omfatter blant annet strategier mot barnefattigdom, for integrering i arbeidsmarkedet, språkopplæring, boligvirkemidler, lokalisering og utforming av boliger, arbeidsplasser, kulturtilbud og anlegg og infrastruktur som har store miljømessige ringvirkninger m.m. Kommuneplanen må legge til rette for gode bo- og oppvekstforhold med begrenset støy og forurensing.

Sosial mobilitet kan motvirke tendenser til segregering og marginalisering av etniske minoriteter. Et viktig spørsmål er hvordan kommunen kan legge til rette for at så mange som mulig kan realisere sine evner og muligheter. En sentral utfordring er å få flere elever på videregående skole til å fullføre og bestå.

Mange føler seg utrygge i Oslo sentrum, særlig på kveldstid og det er behov for å styrke politiets innsats og nærvær.

De omfattende flyttebevegelsene i Oslos boligmarked er i stor grad bestemt av husholdningenes ressurser, og dette bidrar til bokonsentrasjon av ulike grupper etter økonomisk evne. Boligvirkemidler, byutviklingsstrategi, områdeplaner og boligsammensetning må vurderes for å unngå at byen blir preget av opphoping av levekårsproblemer i enkelte strøk.

Oslo kommunes forventninger til staten:

- Statlig politikk må fullt ut ta høyde for at Oslo har mange fattige og har individer, grupper og områder med betydelige levekårsproblemer
- Oslos barnevernsutfordringer må sikres samme finansiering som sektoren har i resten av landet
- Grunnskoleopplæring for voksne innvandrere som har dårlige norskkunnskaper etter obligatorisk norskopplæring må gis statlig støtte
- Politiressursene i Oslo må styrkes for å ta vare på sikkerheten i hovedstaden og øke befolkningens trygghet

3.3 Nyskapende internasjonal næringsby og landets kunnskapshovedstad

Hovedstadsregionens sterke vekst er et samspill mellom økende befolkning og verdiskaping. Oslo trenger sterk verdiskaping og gode skatteinntekter for å løse sine velferdsutfordringer. Det er et mål at Oslo skal være blant de mest innovative og konkurransedyktige byene i Europa. Byen trenger god økonomisk dekning for store investeringer og økte tjenestebudsjetter i kommende år. Oslos storbymangfold gir godt grunnlag for kreativitet og nyskaping. De kunnskapsintensive tjenestene trives i Oslo, og rundt halvparten av produksjonen i disse næringene skjer i hovedstadsregionen. En viktig del av norske kunnskapsinstitusjoner (universitet, høyskole og forskningsinstitutter) er Oslobasert. Byen har høyt kompetent arbeidskraft, stor innpendling fra Osloregionen og får i årene som kommer flere innbyggere i yrkesaktiv alder. Sysselsetningsveksten vil komme innen kunnskapsbaserte tjenester og helse- og sosialsektoren.

Osloregionen har spesielle fortrinn innenfor maritime næringer, energi og miljø, IKT-næringer, «life science» og kulturnæringer. Hovedstadsregionen har imidlertid falt tilbake til 29. plass på den europeiske innovasjonsindeksen. Det er derfor et sentralt spørsmål hvordan kommunen kan legge til rette slik at potensialene i verdiskapende innovasjonsmiljøer kan realiseres. I denne sammenheng er Oslo avhengig av et samspill med universitet, høyskoler og forskning, privat næringsliv og medvirkning fra statlige aktører. Oslo ønsker å være en aktiv vertskommune for universitets- og høgskolemiljøet i hovedstaden. For å fremme internasjonal konkurransevne er det også et plantema hvordan Oslos internasjonale profil kan bli tydeligere.

Byens interne funksjonsdyktighet er viktig for internasjonal konkurransedyktighet. I en strategi for verdiskaping er kommunens tilrettelegging for befolkningens livskvalitet og en

Oslo er en kunnskapsby. Oslo Cancer Cluster har etablert seg som et av verdens ledende miljøer innen Life Science.



attraktiv og velfungerende by grunnleggende.

Å tilrettelegge for samarbeid mellom skole, næringsliv og forskning er også et sentralt tema i denne sammenheng. Barn og unge i Norges kunnskapshovedstad må forberedes til et internasjonalt arbeidsmarked med høye krav til kunnskap og kulturell og språklig kompetanse. Hvordan videre satsing i Osloskolen skal gi alle Osloelever grunnleggende ferdigheter og utfordringer å vokse på er et sentralt plantema. Oslo skårer godt på nasjonale prøver til tross for en rekke utfordringer. Kommunen har landets mest sammensatte elevmasse. For mange elever har svake læringsresultater og variasjonene i læringsresultater mellom skoler er for store.

Befolkningsveksten fremover vil dessuten medføre et sterkt behov for å bygge flere barnehager og skoler og behov for å rekruttere flere fagfolk til skoler og barnehager.

Oslo kommunes forventninger til staten:

- Positive rammebetingelser og virkemidler for nyskaping som støtter opp om Oslos særlige rolle i norsk verdiskaping
- Aktivt samarbeid om internasjonal profilering av hovedstaden og utvikling av kulturlivet
- Bidrag til styrking av hovedstadsregionens internasjonale konkurransevne, med bl.a. aktiv innsats for tilknytning av Oslo til det europeiske høyhastighetsnettet for jernbane
- Styrke tiltakene for å utdanne gode fagfolk til skoler og barnehager
- Forbedre de økonomiske rammer for investering i skoler og barnehager slik at de tar høyde for høyt byggekostnadsnivå
- Gi kommunen rom og anledning til å drive et aktivt skoleutviklingsarbeid.

3.4 Kultur og livskvalitet – en skapende by

Kulturtilbudet og høy deltakelse i kulturelle aktiviteter er viktig fordi det gir bidrag til livskvalitet og styrker byens grunnlag for kreativitet og verdiskaping. Den langsiktige kommunale planlegging for idrett og kultur skal stimulere byens mangfoldige lokale aktivitet, styrke tilrettelegging for kunst og forvaltning av byens kulturskatter, og legge grunnlag for at Oslo oppnår høy internasjonal oppmerksomhet. Forutsetningene for å videreutvikle byens rolle som Norges fremste kulturby, musikkhovedstad og festivalby skal gjennomgås. Et viktig tema på dette feltet er hvordan kulturlivets institusjoner og foreninger kan utvikle tilbud som favner alle, uavhengig av alder og bakgrunn. Sammenlignet med andre byer på størrelse med hver av Oslos bydeler, er lokale kulturknutepunkt relativt svakt utbygget i Oslo.

Idrett har en viktig rolle i byen og et stort potensial for å engasjere og forene ikke minst ungdom. Oslo har i dag en mye lavere dekning av idrettsanlegg og bad enn landet for øvrig. I flere områder i byen må idrettslag si nei til barn og unge, og det vil være krevende å utvide kapasiteten i takt med befolkningsveksten.

Oslo kommunes forventninger til staten:

- Samhandling om bærekraftig utforming, arkitektonisk kvalitet og god integrering i bystrukturen for statens anlegg i Oslo
- Bevare og utvikle nasjonalt viktige institusjoner, anlegg og byggverk i hovedstaden
- Støtte til anlegg for breddeidretten som sikrer et større tilbud av bruksanlegg for breddeidrettene for byens økende antall barn og unge.



Kultur er et viktig bidrag til livskvaliteten i en storby. Oslo utmerker seg bl.a. med mange musikkarrangementer gjennom året. Her fra Melafestivalen i 2010.

Gratis parkering og strøm til elbiler i sentrum er ett av tiltakene for å få ned klimautslippene i Oslo.



3.5 Klimakutt og miljøby

Bystyret har vedtatt at klimagassutslippene i Oslo i forhold til 1990-nivået skal halveres innen 2030 og at Oslo skal være en klimanøytral by i 2050. Et sentralt tema er hvordan et samlet sett av virkemidler for klimagasskutt kan utformes på en mest effektiv og samfunnsøkonomisk måte (transport, stasjonær energibruk og rammebetingelser for bygg og anlegg).

Transport er den største kilden til klimagassutslipp i Oslo. Skal byen nå sine mål, må en få

til en klimanøytral kollektivtrafikk med tilstrekkelig kapasitet og en sterk reduksjon i utslippene fra biltransporten. Å legge til rette for at sykkel- og gangtrafikk kan øke sin andel av det totale trafikkarbeidet er viktig både i et klima- og folkehelseperspektiv. Arealeffektiv bolig- og næringsutvikling i tilknytning til kapasitetssterke kollektivknutepunkter er sentralt for å redusere biltrafikk og imøtekomme klimautfordringene.

En annen kilde til klimagassutslipp i Oslo er knyttet til energibruk i bygninger og anlegg. For å nå klimamålene må byutviklingen preges av bygg og anlegg med lav energibruk (passivhus og pluss hus), fossilfrie energikilder, spesielt i rehabiliteringsprosjekter. Kommunen trenger sterkere virkemidler for å påvirke borgernes transportbruk og støtte opp om byutviklingsstrategiens vekt på klima og miljø.

Planarbeidet skal også omfatte strategier for gode fellesrom, vurdere utvikling av et godt bymiljø i en helhet av urbane, grønne og blå kvaliteter, og vise hvordan utviklingsområder som Fjordbyen kan tjene hele byen. Den sterke vek-

Energigjenvinning fra husholdningsavfall er snart implementert i hele Oslo.



sten kan gi nye muligheter for å tilføre ressurser som gir gode miljøkvaliteter i byområder i hele byen. Et viktig plantema er hvordan stedsutvikling og tilrettelegging for attraktive møteplasser kan gi byen nye urbane kvaliteter når veksten krever høyere tetthet i byggesonen.

Oslo kommunes forventninger til staten:

- Lovverket må gi kommunen hjemler til å gjennomføre klimasatsingen i byen
- Statens virksomheter i Oslo må følge opp de samme miljø- og klimatiltak som kommunen pålegger seg selv
- Staten må bidra til styrking og utvikling av T-banen og nye nødvendige sentrums-tunneler
- Jernbanens terminalløsninger må avklares.

3.6 Velfungerende storby og hovedstadsregion

At hovedstadsregionen er internt funksjonsdyktig er viktig for den internasjonale konkurransevne. Sterk vekst vil føre med seg store fysiske forandringer i byen og valg av byutviklingsstrategier er et krevende plantema, jf kapittel 4. For å se byens muligheter for å vokse og løse blant annet transport- og miljøutfordringene skal det utredes alternative løsninger for byutviklingen. Gjennom utforskning av tre alternative byplangrep skal det legges grunnlag for forslag til byutviklingsstrategi i Kommuneplan 2013.

For å velge kurs er det nødvendig å vurdere de økonomiske konsekvenser av befolkningsutviklingen og forslaget til revisjon av byutviklingsstrategien. Det er viktig også å drøfte byens sosioøkonomiske utviklingsmønster.

En velfungerende storby i vekst skal ha rom for det nye som vil prege byen i flere generasjoner, og det er viktig å avklare hvordan økt utnyttelse av arealer kan skape et bedre bymiljø. I planar-

beidet må det derfor gjøres analyser av kvaliteter, tettheter, arealbruk og mulig sambruk av arealer, samt vurderes hvilke nye grep som kan velges for å få gode steder i en tettere by.

Den sterke befolkningsveksten medfører betydelig økning i transportterspørselen og kan kreve en fordobling av antall kollektivreiser fordi persontransportvekst i hovedsak må løses kollektivt. Dette tilsier at planleggingen må vurdere det betydelige behovet for økte investeringer i infrastruktur og materiell.

Oslo kommunes forventning til staten:

- Følge opp Oslos planstrategi og den regionale planstrategien for areal og transport gjennom Nasjonal transportplan 2014–2023 og Oslopakke 3
- Prioritere en forpliktende finansieringsplan for infrastrukturprosjektene som blir rygggrad i en bærekraftig byutviklingsstrategi.

3.7 Økonomisk bærekraft og innovasjon i kommunen

Innbyggernes behov og brukernes forventninger til kommunale tjenester er i utvikling. I en vekstperiode øker kommunens oppgaver og det er nødvendig å finne gode og effektive løsninger. Nye sosiale utfordringer kan kreve nyskaping og utvikling av nye virkemidler. Et viktig plantema er hvordan Oslo kommune kan utløse mer nyskaping og læring i egen organisasjon.

Innovasjon (eller nyskaping) er å gjøre en vesentlig endring i måten organisasjonen opererer på eller i de tjenester den leverer. Innovasjon i offentlig sektor kan ha mange former og omfatte aktiviteter innenfor henholdsvis politikkutforming, forvaltning og tjenestetilbud. Offentlige anskaffelser, E-governance, nye tjenester, forenkling av regelverk, organisasjonsutvikling og teknologiutvikling er noen eksempler. Utgangspunkt for bedre innovative prosesser i



Offentlig-privat samarbeid i næringslivsutviklingen er viktig. Her fra eskills week, som var et samarbeid mellom Oslo kommune og IKT-Norge for å få studenter interessert i digitale studier.

Oslo kommune vil være å finne arbeidsmåter som forbedrer kvaliteten i tjenestene, forbedrer brukertilfredsheten, gjør kommunen til en mer interessant arbeidsplass, eller finner mer effektive måter for å nå fastsatte mål. I denne sammenheng er det viktig å kartlegge endringsbehov og dokumentere pågående utviklingsarbeid i Oslo kommune. Planprosesser må organiseres slik at de ansatte kan bidra aktivt til utviklingen av tjenestetilbudet.

En viktig side ved innovasjon i offentlig sektor er utvikling av offentlig-privat samarbeid som kan skape størst mulig nytte for kommunen og legger til rette for bruk av ekspertise og kreativitet hos private. Næringslivet har stor omstillingsevne og kan vise nye løsningsmuligheter. Frivillige organisasjoner har historisk spilt en avgjørende sosial rolle og i flere tilfeller

skapt tilbud før kommunen kom på banen. Et plantema er å utvikle evnen til å spille på lag og samarbeide med næringslivet og frivillige, religiøse, humanitære og ideelle organisasjoner på sosial- og velferdsområdet.

Oslo kommunes forventning til staten:

- Utvikle lov og regelverk som muliggjør fleksibel utprøving av nye innovative løsninger og arbeidsmetoder i kommunen
- Økonomiske incentivordninger som gjør det mulig å løfte frem bedre arbeidsmetoder
- Nytt FOU-program for kommunal innovasjon
- Utvikle relevante indikatorer og statistikk om innovasjon i offentlig virksomhet.

4. Arbeidet med byutviklingsstrategier og juridisk bindende arealdel

Den sterke befolkningsutviklingen krever en ny samlet byutviklingsstrategi som ser byens muligheter og utfordringer i sammenheng med hele hovedstadsregionens utvikling. Arbeidet med byutviklingsstrategiene skal munne ut i et strategisk arealkart som skal ses i sammenheng med den felles regionale planen for areal og transport i Oslo og Akershus.

Kommuneplan 2008 ble vedtatt med byutviklingsstrategier og et strategisk kart, men uten heldekkende juridisk bindende arealdel. Ifølge ny plan- og bygningslov som ble innført fra 2009, skal alle kommuneplaner ha arealdel med et plankart som viser juridisk bindende arealformål og som det kan knyttes hensynssoner, bestemmelser og retningslinjer til.

Planhorisonten for kommuneplanens arealdel er 2030, men utredningen av byutviklingsstrategi vil også omfatte et lengre perspektiv, fordi veksten har store konsekvenser på lang sikt. Det skal gjøres omfattende investeringer (samferdsel, vann/avløp, renovasjon, strømforsyning m.v), som er styrende for utviklingen i mange tiår fremover. Planarbeidet vil derfor også ha et langtidsperspektiv frem mot år 2050. Dette samsvarer med den regionale planstrategiens langsiktige perspektiv.

Kommuneplan 2013 skal gjøre strategiske valg for bystrukturens utvikling. Byutviklingsstrategien skal underbygges med drøfting av tre ulike strategiske byplangrep.

4.1 Tre alternative byplangrep skal vurderes

Veksten gjør det nødvendig å se med nye øyne på de vedtatte planene og å utvikle nye plangrep. Hvor og hvordan veksten håndteres og samordnes med et kapasitetssterkt transportsystem vil være en helt sentral diskusjon i arbeidet med byutviklingsstrategiene.

Oslos vedtatte planer har bygd på en lavere vekst enn byen nå må forvente og planarbeidet må finne de fremtidige utviklingsmulighetene.

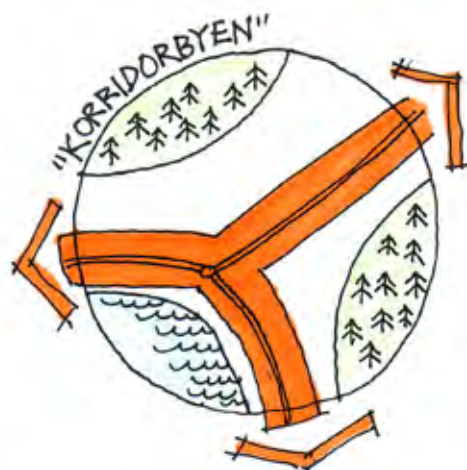
Byrådet legger opp til å videreføre hovedtrekk i nåværende arealpolitikk med en banebasert flerkjernet knutepunktsutvikling. Tre ulike grep som videreutvikler denne byutviklingsstrategien vil bli utredet:

1. Den regionale «korridorbyen»:

Utvikling med høy utnyttelse i de tre korridorene mot vest, nordøst og syd prioriteres. Grepene innebærer kraftig utbyggingstetthet i soner langs et kapasitetssterkt transportsystem med jernbane og T-bane som hovedskjelett i regionen.

Den videre byutviklingsstrategien skal utredes gjennom tre ulike grep; Korridorbyen, Ringbanebyen og Herlighetsbyen.





Områder/problemstillinger å vurdere:

- utvikling i Groruddalen (i dalbunnen langs jernbane/ny T-bane, og i dalsidene langs eksisterende T-bane), med forbindelse til Romerike (Ahus/ Nittedal/ Ullensaker)
- knutepunktutvikling – valg av eksisterende og nye knutepunkter i korridorene, avgrensning, innhold og utforming; hvordan kan knute-

Kollektivtilbudet skal utredes med muligheter for nye tverrgående T-baner utenfor sentrum.



punktene utvikles til å bli gode steder?

- utvikling av sydkorridoren til mer flerfunksjonell bruk enn i gjeldende plangrunnlag, også sett i lyset av nytt dobbeltspor Oslo – Ski
- utvikling av Gjersrud – Stensrud som del av sydkorridoren
- indre by som nav i korridorbyen (rolle, tetthet, funksjoner, baneforsyning – lokalisering av nye banetunneler)
- utvikling langs vestkorridoren – sammenheng med jernbanen og mulig ny Fornebu-bane. Mulig miljøløkk/nedgradering av E18 med fortetting langs eksisterende E18
- illustrasjon av sammenheng med regional utvikling.

II. Den byovergrepene «ringbanebyen»:

Utvikling med høy utnyttelse prioriteres i områder med utbyggingspotensial langs eksisterende eller nye tverrforbindelser på banenettet, og i knutepunkter med radielle baner, for å redusere belastningen mot og gjennom sentrum. Eksempel på slik tverrforbindelse kan være ny indre eller ytre T-banering.



Områder/problemstillinger å vurdere:

- mulig potensial langs Ruters (og andres) forslag til nye tverrgående T-baner utenfor sentrum
- mulig supplerende potensial langs eksisterende/vedtatte tverrgående banestrekninger
- mulig potensial i knutepunktene mellom radielle og tverrgående baner; avgrensning, innhold og utforming; hvordan kan knutepunktene utvikles til å bli gode steder?
- mulige nye ringbaner/ tverrgående baner som knytter sammen områder med utviklingspotensial
- herunder utvikling i områdene mellom indre by og Alnabru, knyttet til tverrgående kollektivforbindelse.

III «Herlighetsbyen»:

Utvikling med høy utnyttelse prioriteres i lokalområder med «herlighetsverdier», det vil si i områder i gang-/ sykkelavstand til viktige bytilbud og kvaliteter som mange mennesker kan ha stor glede av: Langs fjorden, langs byens elver og bekker, nær store grøntområder og idrettsområder i byggesonen, inntil Marka, nær senterdannelser med særlig godt servicetilbud, nær kulturtilbud og særpregede kulturelle identitetsområder, inntil institusjonelle/ FoU-utviklingsområder, i utvalgte områder mellom Ring 2 og 3 (også småhusområdene).



Områder/problemstillinger å vurdere:

- utforskning og avveining av hvilke utbygd områder med «herlighetsverdier» som kan transformeres, hvilke som kan fortettes, og hvilke som ikke har utviklingspotensial
- utpeking av områder med «herlighetsverdier» som lar seg forsyne av et velfungerende kollektivnett
- mulig økt utnyttelse av deler av Indre by og Fjordbyen
- utforskning av mulige nye «herlighetsverdier», lokalisering av dem og vurdering av muligheter for ny stedsutvikling knyttet til dem
- utvikling av bebyggelsesformer i områder med ulik «herlighetsverdi».

Utredningene vil bli utført av tre uavhengige fagmiljø etter forutgående utlysning og anbudsprosess.

Tilrettelegging for fotgjengere og sykkel bidrar til godt miljø.

De tre ulike plangrepene vil bli vurdert i arbeidet med en revisjon av byutviklingsstrategien og det skal gjennomføres overordnede vurderinger av kommunaløkonomiske konsekvenser og sosioøkonomiske utviklingsmønstre.

4.2 Viktige premisser og hensyn for arealplanarbeidet

Økte arealbehov og begrenset byggesone

Med den økte veksten må det legges til rette for opp mot 100 000 nye boliger frem til 2030 og 5–6 000 000 m² næringsareal. Dette er ca 30 prosent mer enn forutsatt i Kommuneplan 2008. Dette vil skape nye utfordringer for de arealmessige og kvalitetsmessige sidene ved

Parkene er viktige arenaer for sosialt liv og rekreasjon.

(FOTO: PLAN- OG BYGNINGS-ETATEN)



den fysiske byutviklingen. Det er behov for areal til økt kapasitet for skole, barnehage og annen sosial og teknisk infrastruktur. Det vil også være behov for arealer under bakken for teknisk infrastruktur, for eksempel tunneler, kulverter og avfallssug. Oslo har allerede få idrettsanlegg i forhold til folketallet og stor belastning på etablerte anlegg. Også tilrettelegging for friluftsliv krever areal. Samfunnsmessig nødvendig infrastruktur, slik som godsterminaler, baneanlegg, kraftforsyning, anlegg for avfallshåndtering, snølagring og gravplasser krever betydelige arealer. På enkelte felt er det mulig å effektivisere, men på andre områder krever økt kapasitet økt areal.

Sambruk av arealer, arealeffektivisering, nedgraving av kraftlinjer og lokkløsninger over transportårer er blant grep som kan vurderes. Investeringene i sosial og teknisk infrastruktur vil i stor grad påvirke lokalområdene i byen, og kan gi nye potensialer for positiv lokal stedsutvikling.

Koordinering av byvekst og kollektivutbygging

Byveksten må samordnes med videre utvikling av kollektivnettet og spesielt banenettet dersom byen skal fungere godt og innbyggere og næringsliv skal unngå «kø, kork og kaos». Dette er også avgjørende for at kommunen skal kunne nå sine mål for klimagassutslippsreduksjon, god luftkvalitet og redusert støy. Kommuneplanarbeidet skal drøfte hvilke strategier som skal velges for å ivareta samordningen og gjennomføringen av tiltak som følger av arealbruk og økte transportbehov. I planperioden må det planlegges for en ytterligere vekst og oppgradering av banenettet, blant annet nye baneutbygginger i hovedkorridorene mot vest, øst og syd. Styrking av gjennomgående banekapasitet for T-bane og jernbane, herunder eventuelle nye sentrumstunneler må vurderes. Jernbanen må ta en større del den samlede godstrafikken.

Videre utvikling av regional terminalstruktur og havneoppgavene er derfor viktig i planarbeidet.

Oslopakke 3-samarbeidet har en sentral rolle i utviklingen av transportsystemet i Oslo og Akershus. Samferdselsprosjektene i Oslo-pakke 3 skal revideres parallelt med utarbeiding av kommuneplanens arealdel og det er viktig med en god sammenheng mellom ønsket byutvikling og prioritering av vei- og kollektivprosjektene.

Nødvendigheten av klimatilpasning

I et langsiktig planperspektiv må endringer i klima og hyppigere ekstremværsituasjoner forventes, og dette skal trekkes inn i arealplanleggingen. Planarbeidet skal vise konsekvensene av klimaendringene og nødvendige tiltak. Økt risiko for flom pga. økt nedbør og havnivåstigning, ras, vind og setningsskader må ivaretas i fremtidig utbygging. Klimatilpasning krever endret planlegging og krav i byutviklingen som større andel permeable flater i byggesonen og grønnstruktur som kan fordrøye store nedbørmengder.

Blant annet på grunn av landhevingen blir det relativt moderate havnivåøkninger i Oslo. Den midlere vannstandsøkning for fjorden ved Oslo frem til 2100 er anslått til 41 cm. I dag settes det som krav i tilknytning til planarbeid i Fjordbyen at alt under kote 2,5 skal tåle over-svømmelser. Det er økt fare for overløpsslipp fra ledningsnett og renseanlegg. Risiko for flom kan gjøre det nødvendig å avsette flomsone, men disse kan brukes til for eksempel rekreasjonsformål når det ikke er flom.

Mangfold

Planleggingen skal ta hensyn til behovet for at byen er tilgjengelig for alle – blant annet i forhold til boligtilbudet, offentlige insitusjoner, byens fellesarealer og transportsystem.

Som i andre byer er det ulike urbane kvalite-

ter og ulike bokkvaliteter i forskjellige deler av byen. For å unngå en segregert by er det viktig at ulike grupper (sosioøkonomiske-, etniske- eller aldersgrupper osv) kan bo i samme strøk og bruke samme skoler, barnehager, idrettslag m.m. Planarbeidet skal legge til rette for variert boligbygging i de ulike deler av byggesonen og gjøre areal tilgjengelig for næring og arbeidsplasser i lokalmiljøet. For at alle byområder skal være attraktive er det også viktig at det er god tilgang til rekreasjonsområder, kulturaktiviteter og andre publikumstilbud. Arealer til samfunnsmessig nødvendig infrastruktur (anlegg for avfallshåndtering, snølagring mv) fordeles rimelig og rasjonelt mellom byområdene. Det bør søkes å oppnå høye og like krav til kvalitet på funksjoner, bebyggelse og uteområder i alle deler av byen.

Oslo har et stort sosialt, økonomisk, kulturelt og etnisk mangfold. Den kraftige veksten kan gi muligheter til å velge strategier som påvirker byutviklingen i en utjevnende og integrerende retning. Møteplasser for ulike befolkningsgrupper er et viktig hensyn i arealplanleggingen.

Byveksten og sikring av bykvalitetene

Befolkningsveksten innebærer et økende utbyggingspress, med høyere tetthet, press på utbygging av grønt- og andre utearealer, og økt slitasje på dem som opprettholdes. Tetthet gir også befolkningsgrunnlag for bykvaliteter som gjør Oslo til en konkurransedyktig og attraktiv by. For at den økte fortettingen skal oppleves som positiv for befolkningen, må den kombineres med funksjonsblanding og økt opplevelsesmessig variasjon som kan gi en gevinst for de eksisterende lokalområdene.

Utvikling av områder utenfor indre by med indre bys tetthet og bymessighet og med høy kvalitet i det offentlige rom inngår i planarbeidet. Dette kan være i randsonen til indre by eller i utpekte kollektivknutepunkter. Økt tetthet til-

sier nye krav til arkitektonisk kvalitet i det som bygges og byrommet rundt.

Mange verdsetter det pulserende bylivet, men fortettingen må også sikre tilstrekkelig og gode grøntarealer og andre fellesarealer. Gode gang- og sykkelveiforbindelser må sikres mellom bolig- og rekreasjonsarealer. Blant andre vil kommunedelplanene for torg og møteplasser, grøntstruktur og Alna miljøpark være viktige overordnede premisser. Boliger og utearealer må sikres mot støy og luftforurensing, og det må drøftes hvordan dette kan sikres i kommunepplanbestemmelsene.

Kommuneplanens bestemmelser skal klargjøre hvilke kvalitetsnormer Oslo kommune fastsetter for byveksten. Bestemmelsene bør fastlegge at ønsket kvalitet sikres samtidig med utbygging av områder. Dette gjelder både utearealer, teknisk og sosial infrastruktur.

Kommuneplanen skal legge til rette for en byutvikling som bidrar til god folkehelse. Gode bo- og arbeidsmiljøer, sunne boliger, fravær av

støy og luftforurensing, og attraktive utearealer for befolkningen og gode muligheter til å gå og sykle, er sentralt. Det er også viktig å tilrettelegge idrettsanlegg, utendørs rekreasjonsarealer og bruk av markas randsone samt sikre god tilgang til Marka, fjorden og øyene.

4.3 Juridisk bindende arealdel og andre planer

For å få et smidig plansystem er det behov for planer på ulike nivå. Den regionale planen, de overordnede byutviklingsstrategier og strategisk arealkart fastlegger de store linjer og gir rom for større detaljering på lavere nivå.

Den juridisk bindende arealdelen skal gis en robust utforming med planhorisont 2030. Den skal bygge på og detaljere arealstrategikartet. Innhold og detaljeringsgrad i den bindende arealdelen skal utformes slik at den blir et egnet verktøy for videre byutvikling.

Samlet arealplan skal suppleres med andre planer på et mer detaljert eller lokalt nivå:



Kommuneplanarbeidet skal fastsette kvalitetskrav for byveksten. Her fra Pilestredet Park.

Temavise kommunedelplaner (KDP)

Oslo kommune har flere kommunedelplaner for delområder av byen som har bindende arealformål. Kommunedelplaner er egnet som virkemiddel for å sikre byomfattende strukturer, interesser og tema (for eksempel kommunedelplan for torg og møteplasser). Kommunedelplanene vil i fremtiden hovedsakelig være tematiske. Fire kommunedelplaner er under arbeid:

- Kommunedelplan for byutvikling og bevaring i indre Oslo 2005–2025
- Kommunedelplan for Alna miljøpark
- Kommunedelplan for den blågrønne strukturen i Oslos byggesone
- Kommunedelplan Lysaker- og Sørkedalsvassdraget.

Områdereguleringer

Områdereguleringer vil være et sentralt virkemiddel i fremtidig arealplanlegging for å detaljere kommuneplanen. Plantypen bør særlig brukes på byområdenivå for å avklare områdenes hovedstruktur i forhold til teknisk- og sosial infrastruktur, – bygge og verneområdenes avgrensning, utnyttelse og kvalitetsnormer. Det er satt i gang arbeid med områdereguleringer for: Gjersrud – Stensrud, Filipstad, Furuset og Breivoll som vil bli fremmet i bystyreperioden.

Detaljreguleringer

Detaljreguleringer er en viktig planform for private og offentlige utbyggere som ønsker å fremme konkrete prosjekter.

Detaljreguleringer har i utgangspunktet begrenset levetid på fem år for ikke offentlige formål. Den juridisk bindende arealdelen av kommuneplanen og områdereguleringer vil derfor få en mer sentral funksjon for klargjøring av arealbruken i Oslo.

Fremtidige detaljreguleringer behandles etter Plan- og bygningsetatens rutiner for



behandlingen av detaljreguleringer der en legger vekt på tidlig samråd og avklaring av plan-situasjonen for det enkelte planforslag.

Annet planarbeid

Det vil være aktuelt å fremme rammer for byutviklingen som ikke er direkte hjemlet i Plan- og bygningsloven for å avklare mulighetsrommet og hovedgrep i utviklingen. Områdeprogram, prinsipp-plan, utredninger og analyser som brukt for eksempel for Ensjø og Oslo S vil bli benyttet for områder der en ser dette hensiktsmessig.

Alna miljøpark er både kunst og miljø i en god blanding. Kunst i det offentlige rom er en viktig trivselsfaktor.

(FOTO: PLAN- OG BYGNINGS-ETATEN)

5. Kommuneplanens rolle som styringsdokument

Loven definerer at planleggingens formål er å bidra til samordning av statlige, regionale og kommunale oppgaver og gi grunnlag for vedtak om bruk og vern av ressurser. Det heter videre at planen bør omfatte alle viktige mål og oppgaver i kommunen. Byrådet vil at Kommuneplan 2013 skal utformes og innrettes slik at sammenhengen mellom kommuneplanen og andre sentrale dokumenter blir tydelig og forståelig. Det er viktig at dette utvikles i samsvar med prinsippene for virksomhetsstyring.

Kommuneplan 2013 vil bli utarbeidet i en prosess som går parallelt med prosessen for regional plan for areal og transport (Oslo og Akershus). Oslos kommuneplan vil konkretisere hvordan regionplanens strategi kan gjennomføres i Oslo kommune.

Plan- og bygningsloven forutsetter at kommuneplanen følges opp av et årlig handlings-

program. Dette skal angi hvordan planen følges opp de følgende år, og revideres årlig. Økonomiplanen etter kommunelovens § 44 kan inngå i handlingsdelen. Økonomiplanen følges opp i de årlige budsjetter, og skal i Oslos plansystem fylle rollen som handlingsprogram sammen med planer på de ulike sektorer. Byrådet vil videreutvikle budsjettokumentene for å vise hvordan kommuneplanens mål og prioriteringer følges opp og omtale det i et eget avsnitt i budsjettokumentene.

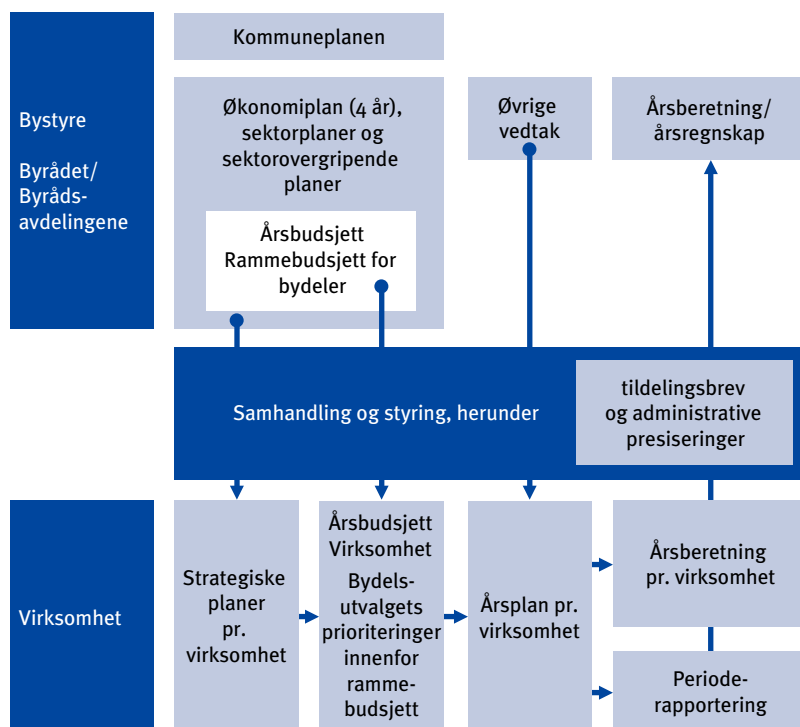
Dette vil legge godt til rette for rapportering i budsjett om oppfølging av mål satt i kommuneplan. Budsjettene skal like fullt kunne ha mer detaljerte mål som kan justeres etter situasjon og utvikling fra år til år. Budsjett og kommuneplan har for øvrig en ulik tidshorisont og dette vil nødvendiggjøre ulikheter blant annet i detaljering av mål i dokumentene.

Det pågår arbeid i Oslo kommune med utvikling av prinsipper for virksomhetsstyring og dette kan legges til grunn i en mer grundig gjennomgang i kommuneplanen av forholdet mellom overordnet plan og andre plandokumenter. I arbeidsdokumentene for dette prosjektet er kommunens plan- og styringssystem foreløpig framstilt grafisk som vist nedenfor.

Figuren viser hvordan kommuneplanen skal gi en felles referanseramme for kommunens styringsdokumenter. Prinsippet er at kommuneplanen tar opp de sentrale strategiske spørsmål for byen, viser kommunens overordnede visjoner og gir de langsiktige mål for byens utvikling og kommunal virksomhet, basert på en helhetlig analyse av byens og kommunens utfordringer. Budsjettokumenter og andre plandokumenter som skolebehovsplan, strategi for Oslo kommunes internasjonale arbeid, sykehjemspen, Byøkologisk program, avfallsplan m.m. skal bygge videre på det fundamentet som kommuneplanen legger.

Kommuneplanens juridisk bindende arealdel vil gi rammene for den videre plan- og byggesaksbehandlingen. Se også avsnitt 4.3.

Figur 5. Viktige styringsdokumenter i Oslo kommune



PLANPROGRAM FOR KOMMUNEPLAN 2013

- 36 KAPITTEL 1 Innledning
- 36 KAPITTEL 2 Økonomiske konsekvenser og andre utredninger – basis for kommuneplanprosessen
- 37 KAPITTEL 3 Føringer for arbeidet med byutviklingstrategi, strategisk arealkart og juridisk bindende arealedel
- 40 KAPITTEL 4 Organisering og opplegg for medvirkning i kommuneplan-prosessen

1. Innledning

Etter plan- og bygningsloven § 4-1 skal kommunene utarbeide et planprogram for planer som har vesentlige virkninger for miljø og samfunn. Planprogrammet viser hvordan plan-temaene fra planstrategien skal følges opp. Sammen legger de føringer for prosessen som skal kunne ut i et bystyrevedtak i 2013 av ny kommuneplan for Oslo.

Det vises derfor til planstrategiens omtale av formål og planprosess for Kommuneplan 2013.

Planprogrammet for Kommuneplan 2013 og planstrategien legges frem i samme dokument og sendes samtidig på høring. Planstrategien skal opp til behandling i regjeringen. Planprogrammet fastsettes av kommunen som planmyndighet, men berørte regionale og statlige myndigheter skal gi uttalelse om regionale og statlige hensyn i planleggingen.

Planprogrammet omtaler behovet for utredninger, beskriver plantemaer og planprosess, organisering og medvirkning.

2. Økonomiske konsekvenser og andre utredninger – basis for kommuneplanprosessen

Planstrategien viser kommuneplanarbeidets formål og ramme og viktige fakta og utviklingstrekk som arbeidet skal bygge på. Planstrategien fastsetter at befolkningsutviklingen er hovedtemaet for kommuneplanen for neste periode. I Oslostrender 2011 som er vedlegg til planstrategien er befolkningen og andre utviklingstrekk dokumentert.

Kommuneplan 2013 skal fokusere på Oslos muligheter og utfordringer i en periode med sterk befolkningsvekst. Planstrategien peker på følgende utfordringer som veksten skaper:

- Sikre finansiering, utvikling og utbygging av tjenester og infrastruktur med god kvalitet tilpasset ulike befolkningsgruppers behov

- Legge til rette for verdiskaping, integrering og sosial og kulturell utvikling
- Sikre nok utbyggingsareal og boligtilbud med kvalitet
- Sikre nok utbyggingsareal for kultur- og næringsutvikling
- Sikre nok areal for sentrale samferdselsprosjekter og teknisk infrastruktur over og under bakken
- Sikre nok utbyggingsareal for skole, barnehager og sosiale tilbud
- Sikre nok areal til rekreasjon og grønnstruktur
- Sikre at veksten skjer med god kvalitet, på en bærekraftig måte som gir noe tilbake til byen.

Som underlag for Kommuneplan 2013 vil det bli gjennomført utredninger om konsekvensene av befolkningsutviklingen, byens vekst og valg av byutviklingsstrategi. Planstrategien legger opp til utredning av tre byplangrep som skal gi grunnlag for valg av byutviklingsstrategi. Der forslaget til byutviklingsstrategi og arealdel fra- viker fra gjeldende plangrunnlag og endringene vurderes å ha vesentlig virkning for miljø og samfunn skal planforslaget konsekvensutredes.

Det er lagt opp til tre tema som skal vurderes særskilt som en del av planarbeidet:

- A. Økonomiske konsekvenser av befolkningsutviklingen (inntekter/ utgifter/ investeringsbehov) for kommunen
- B. Kommunaløkonomiske konsekvenser av forslaget til byutviklingsstrategi som legges frem i Kommuneplan 2013.
- C. Drøfting av byens sosioøkonomiske utviklingsmønstre.

I avsnitt 3.4. nedenfor er det redegjort for andre tema som skal konsekvensutredes som grunnlag for kommuneplanens arealdel med hensyn til miljø, naturressurser og samfunn.

I byrådets kommuneplanprosess skal det på følgende 7 fokusområder formuleres mål og

strategier som kan møte de utfordringer og muligheter som befolkningsveksten skaper:

1. Kvalitet i kommunens tjenester – økonomi og brukerinnflytelse
2. Levekår, trygghet og sosial mobilitet
3. Nyskaping i en internasjonal næringsby og landets kunnskapshovedstad
4. Kultur og livskvalitet i en skapende by
5. Klimakutt og miljøby
6. Velfungerende storby og hovedstadsregion
7. Økonomisk bærekraft og innovasjon i kommunen.

Planstrategien har under hvert fokusområde vist flere plantema og spørsmål som krever nærmere vurdering. Det vil bli organisert arbeidsgrupper for fokusområdene. Flere tema er av tverrsektoriell og tverrfaglig karakter, og flere byrådsavdelinger og etater kan bli trukket inn i hver arbeidsgruppe. Arbeidet vil utnytte ressurser og utredningskapasitet i byrådsavdelinger og etater og om nødvendig noe supplerende eksterne ekspertise.

Det legges til rette for at aktører i bysamfunnet, nabokommuner og relevante regionale og statlige instanser trekkes inn i arbeidet. Særlig skal det påses at barn og unges interesser blir vurdert. Det legges opp til å presentere arbeidet med mål og strategier på en medvirkningskonferanse underveis i prosessen før sommeren 2012. Byrådsavdelingene vil også vurdere om det skal gjennomføres andre arrangementer for å sikre viktige innspill og medvirkning fra virksomheter og organisasjoner i byen og regionale og statlige instanser.

3. Føringer for arbeidet med byutviklingsstrategi, strategisk arealkart og juridisk bindende arealedel

En omfattende del av kommuneplanprosessen er videreutvikling av byutviklingsstrategien

med et strategisk arealkart og en ny juridisk bindende arealdel. Et viktig mål for planarbeidet er bedre og mer oppdatert tilrettelegging og styring med den overordnede arealbruken i Oslo. Planen må vise hvordan veksten frem mot 2030 kan gis rom og styres, slik at byutviklingen blir bærekraftig med høy fysisk kvalitet. Utviklingen skal være i tråd med prinsipper om samordnet areal- og transportutvikling, og det må tilrettelegges for tilpasning til forventede klimaendringer. Perspektivene mot 2050 må også vurderes.

3.1 Planarbeidets forutsetninger

Planarbeidet bygger på gjeldende arealstrategi i Kommuneplan 2008 om en konsentrert, knutepunktbasert og stasjonsnær utbygging.

Planarbeidet skal tilfredsstillende følgende krav:

- Vise et overordnet byplangrep som videreutvikler byens urbane, naturgitte og historiske kvaliteter og gir Oslo en arkitektonisk attraktiv karakter.
- Vise byplangrep som er tilpasset forventede klimaendringer og reduserer klimagassutslippene i tråd med mål i Byøkologisk program.
- Angi hvordan Oslo kan ivareta målsettingene i regionalt plansamarbeid med Akershus om areal- og transportplanlegging.
- Angi hvor og hvordan opp til 100 000 nye boliger kan bygges i byggesonen i planperioden.
- Angi muligheter for etablering av 5–6 000 000 kvm nytt bruksareal til næringsutvikling.
- Legge til rette for opp til 100 prosent økning i kollektivreisene til 2030 og økt andel reiser til fots eller med sykkel.
- Sikre areal til sentrale samferdselsprosjekter og teknisk infrastruktur.
- Sikre areal til sosial infrastruktur som det blir behov for.
- Videreføre den blågrønne strukturen i ny grøntplan og bringe planer i Marka i tråd med Markaloven.

- Sikre en arealutvikling som bidrar til den nødvendige reduksjon i støy og luftforurensning.

Planarbeidet skal ivareta og utvikle sentrale styringsgrep som bystyret har vedtatt i form av vedtekter, kvalitetsnormer og overordnede planer.

Gjennom aktiv medvirkning legges det opp til å:

- Sikre at kommuneplanarbeidet gjøres kjent for byens befolkning.
- Skape interesse og engasjement for overordnede byutviklingsspørsmål.
- Bidra til kunnskapsinnsamling, særlig på byområdenivå.
- Gi alle som ønsker å fremme synspunkt på Oslos byutvikling anledning til det.
- Øke forståelsen for og eierskap til kommunens overordnede planer og planprosessen.

Den juridisk bindende arealplan skal inneholde en planbeskrivelse med konsekvensutredning, et arealplankart for hele kommunen med bindende arealformål og forslag til bestemmelser og retningslinjer.

Den juridisk bindende arealdelen kan få følgende innhold:

1. Planens formål
2. Beskrivelse av planforslaget
Bindende arealplankart
3. Forslag til bestemmelser og retningslinjer
4. Konsekvensutredning av planforslaget
(se pkt. 3.4)
5. Prosess og medvirkning

3.2 Prosess for utvikling av overordnet byplangrep

Byrådet ønsker en bred diskusjon om de overordnede prinsippene for hvordan fremtidig byutvikling skal imøtekomme forventet vekst på en bærekraftig måte.

Det er utlyst en konkurranse om parallell-

oppdrag for å utarbeide tre prinsipielt ulike byplangrep. Disse skal være grunnlag for offentlig debatt og idégrunnlag for planarbeidet. De må derfor vise ulike planprinsipper for utvikling, men er ikke ment som utviklingsalternativer man skal velge mellom. Grepene skal beskrives, illustreres og drøftes på en fokusert og pedagogisk måte for å stimulere til en god offentlig debatt, og for å legge til rette for gode politiske diskusjoner og vedtak. Valg av grep må bygge på en bred drøfting av ulike fysiske byutviklingsalternativer som illustrerer viktige diskusjoner for fremtidig veivalg for Oslo kommune.

Arbeidet legges opp i to faser:

1. De tre forslagene til byplangrep på et overordnet idénivå presenteres og drøftes og det avklares hvordan forslagene skal videreutvikles. Fokus er langsiktig utvikling frem mot 2050.
2. Byplangrepene videreutvikles, utdypes, konkretiseres og dokumenteres. Fokus er utviklingen i planperioden fram til 2030.

3.3 Plankart og planbestemmelser

Det juridisk bindende plankartet skal vise arealbruksformål for hele kommunens areal, det vil si byggesonen, Marka og sjøarealet. Det legges opp til å utvikle et robust og overordnet, men likevel konkret plankart, først og fremst ved hjelp av plan- og bygningslovens hovedformål for arealbruk. Større detaljering avgrenses til de områder der plansituasjonen er avklart. Samtidig skal grensene mellom arealbruksformål være konkrete og gi basis for videre planlegging og saksbehandling.

Det vil avklares i planarbeidet hvor og i hvilken grad plankartet skal styre fremtidig arealbruk mer detaljert, og hvor hovedhensikten først og fremst er å styre fremtidig planprosess for senere avklaring av mer detaljert arealbruk. I enkelte områder kan det være aktuelt å detal-

jere kartet med flere underformål og eventuelt vise noen områder med større målestokk. Lovens muligheter til å fastlegge hensynssoner skal vurderes.

Ny arealplan skal styre en ønsket arealutvikling i tråd med ny byutviklingsstrategi og gi rom for nødvendig vekst. Likevel kan den nye arealplanen i stor grad bygge på det eksisterende plangrunnlag. Dette består av vedtatte kommunedelplaner og reguleringsplaner. Kommuneplan 2009 er en oppsummering av eksisterende kommunedelplaner samt overordnede og prinsipielle reguleringsplaner. I tillegg har Oslo en rekke bystyrevedtak og områdeprogram m.v. som er styrende for saksbehandlingen av reguleringsplanforslag. Disse er av ulik karakter og alder. I arbeidet må det klargjøres hvilke overordnede planer og vedtak som skal innarbeides i den nye arealdelen, og på hvilken måte. Planarbeidet skal vurdere behov for endret arealbruk for å fastlegger nye formål. Det kan bli behov for å oppheve eksisterende kommunedelplaner.

Når det er behov for å konkretisere ulike fagtemaer og gi overordnede, men ikke juridisk bindende bestemmelser, vil temakart og retningslinjer eller hensynssoner benyttes. Dette kan være aktuelt blant annet i forhold til å innarbeide vedtatte områdeprogram, kvalitetsnormer m.v.

Til kommuneplanen vil det bli gitt generelle bestemmelser, som gjelder hele eller deler av planområdet. Det vil også gis bestemmelser til de enkelte formål som kan gjelde for hele kommunen eller for angitte deler av disse. Planbestemmelsene skal ivareta de hensyn ved dagens vedtekter som kommunen ønsker å videreføre. En gjennomgang av Oslo kommunes vedtekter til plan- og bygningsloven av 1985 vil redegjøre for hvilke bestemmelser som videreføres i planbestemmelser i arealdelen. Det må også gjøres en vurdering av hvilke tidligere bystyrevedtak som i dag ligger til grunn for saksbehandling

av plan- og byggesaker, som det er naturlig å innarbeide i kommuneplanens bestemmelser.

Det skal vurderes om Oslo kommunes kvalitetsnormer som brukes i dagens plan- og byggesaksbehandling skal implementeres i planen gjennom egne planbestemmelser. Det er først og fremst veiledere/normer som er politisk vedtatt eller er oversendt bystyret for behandling som er aktuelle. Blant annet vil følgende veiledere/normer vil bli vurdert:

- Parkeringsnormer for næring og offentlige formål i Oslo
- Parkeringsnormer for boliger i Oslo
- Norm for leilighetsfordeling i reguleringsaker
- Normer for felles leke- og uteoppholdsarealer for boligbygging i indre by.

Områdeavgrensningene for parkeringsnormene for næring skal vurderes i tråd med bystyrets vedtak 17.03.2004.

Alle gjeldende reguleringsplaner i Marka må være i tråd med Markaloven senest fire år etter lovens ikrafttredelse. Plan- og bygningsetaten vil, i forbindelse med utarbeiding av arealdelen gjøre en gjennomgang av kommunedelplan og reguleringsplaner i Marka for å avklare om disse er i tråd med Markaloven. Det vil også bli vurdert om det er behov for justeringer av markagrensen

3.4 Utredningsprogram om konsekvenser for miljø og samfunn.

I henhold til plan- og bygningsloven § 4.2 skal kommuneplanens virkninger for miljø og samfunn utredes. Utredningene skal gjennomføres på et overordnet nivå og samtidig være beslutningsrelevante for konkrete forslag til arealbruk og planbestemmelser. Også ved endringer i utviklingsstrategiene for områder med foreliggende planprogram/ konsekvensutredninger kan det være behov for nye konsekvensutredninger.

Følgende konsekvensutredningstemaer skal gjennomgås:

Konsekvenser av klimaendringer

Fare for flom i bystrukturer ved store nedbørmengder vil bli vurdert. Det vil være aktuelt å identifisere og sette av områder utsatt for flom-, skred- eller rasfare.

Energibruk og klimagassutslipp

Hvordan valgte arealstrategier påvirker klimagassutslippene skal vurderes. Det skal utarbeides en klimaregnskap som vurderer hvordan utslipp av klimagasser fra transport og stasjonære kilder påvirkes ved valgte arealstrategier.

Samordnet areal og transportutvikling

Konsekvenser av arealstrategier i forhold til virkningen på transportbehov, trafikkikkerhet, fremkommelighet og reisemiddelfordeling skal vurderes i planforslaget. Det skal gjennomføres en trafikkmodellberegning av planforslaget i en 2030 situasjon.

Konsekvenser for landskap og naturmangfold

Det skal gjøres en overordnet vurdering av hvordan planforslaget påvirker sentrale landskapselementer og hvordan sentrale elementer som vikene, elvene og de grønne åsene kan ivaretas. Planforslagets konsekvenser i forhold til naturmangfold skal vurderes opp mot eksisterende registreringer.

Støy og luftforurensning

Planforslagets konsekvenser i forhold til støy skal vurderes. Avhengig av hvor detaljert arealbruken vises i planforslaget vil en vurdere om det er nødvendig å gjøre nye beregninger (prognose) på støy. Behovet for å etablere avvikssoner for støy i kommunplanen vil bli vurdert. Det vil bli vurdert å gjennomføre analyser av planforslagets virkning på luftforurensning i Oslo (nye analyser av luftforurensningssituasjonen

og fremstilling på kart som viser hensynssoner og avvikssoner for luftforurensning).

Kulturminner

Oslo kommune har nødvendig kartlegging av kulturminnesituasjonen i Oslo i dag til å vurdere eventuelle tiltak i kommuneplanens arealdel og vurdere planforslagets konsekvenser for kulturminner i byen på et overordnet nivå. Innenfor området som omfattes av forslag til kommunedelplan for byutvikling og bevaring vil konsekvenser bare bli vurdert i den grad arealdelen fraviker vesentlig fra forslaget i kommunedelplanen.

Folkehelse, universell utforming, barn og unge

Det skal gjøres en overordnet vurdering av hvordan planforslaget bidrar til å fremme folkehelse og barn og unges levestandard. Kommunens oppfølging av universell utforming ivaretas av Oslo kommunes strategiske plan for universell utforming.

ROS – analyse

Det skal utarbeides en overordnet ROS-analyse for byggesonen. ROS-analysen skal omhandle fare for uønskede hendelser som berører samfunnssikkerhet og beredskap, slik som skred, flom, havnivåstigning og større ulykker. I tillegg vil fare knyttet til stråling fra radon og høyspenningsanlegg og sikkerhet for nasjonalt viktige funksjoner bli vurdert.

4. Organisering og opplegg for medvirkning i kommuneplanprosessen

Byrådsavdeling for finans og næring koordinerer arbeidet med kommuneplanen. Det er etablert en sentral kommuneplangruppe med representanter fra alle byrådsavdelingene. Gruppen skal sikre at eksisterende samarbeidsorganer, råd og samhandlingsarenaer benyttes til dialog om planarbeidet.

Byrådsavdeling for byutvikling har ansvar for kommuneplanens arealdel som utarbeides av Plan- og bygningsetaten (PBE). I arbeidet med arealdelen benyttes tverretatlige arbeidsgrupper under ledelse av PBE og det etableres en kontaktgruppe av sentrale offentlige aktører.

Kommuneplanarbeidet skal bidra til en offentlig debatt om byens utvikling og det skal gjennomføres informasjonstiltak der hensikten er å holde byens befolkning og interesseorganisasjoner orientert om kommuneplanarbeidet, samt oppfordre til innspill. Aktuelle informasjonskanaler er:

- Bruk av digitale medier:
En egen nettside vil gi løpende informasjon om prosessen: <http://www.kommuneplan.oslo.kommune.no/kontaktinformasjon/>
På nettsiden kan organisasjoner og innbyggere også levere innspill til arbeidet. Innspillene registreres i offentlig journal og utnyttes i prosessen.
- Bruk av Plan- og bygningsetatens informasjonsavis Byblikk
- Redaksjonell omtale i lokalaviser
- Egne informasjonsfoldere.

Byrådet vil også orientere om planarbeidet i eksisterende samarbeidsorganer og samhandlingsarenaer.

I tilknytning til utarbeidelse av juridisk bindende arealdel vil det bli holdt åpne medvirkningsmøter om byutvikling i byområdene Oslo vest, Oslo sentrum, Oslo nordøst og Oslo sydøst i regi av Plan- og bygningsetaten.

Etter at bystyret har vedtatt planstrategien og arbeidet med mål og strategier innenfor planstrategiens syv fokusområder er i gang, vil byrådet invitere til en ny medvirkningskonferanse og til seminarer innenfor fokusområdene med den samme brede deltakelsen som oppstartkonferansen. Byrådet vil spesielt sikre at grupper som krever spesiell tilrettelegging får medvirke i prosessen, herunder barn og unge.

