

# Saksframlegg BU – sak 35/11

Arkivsak:

Arkivkode:

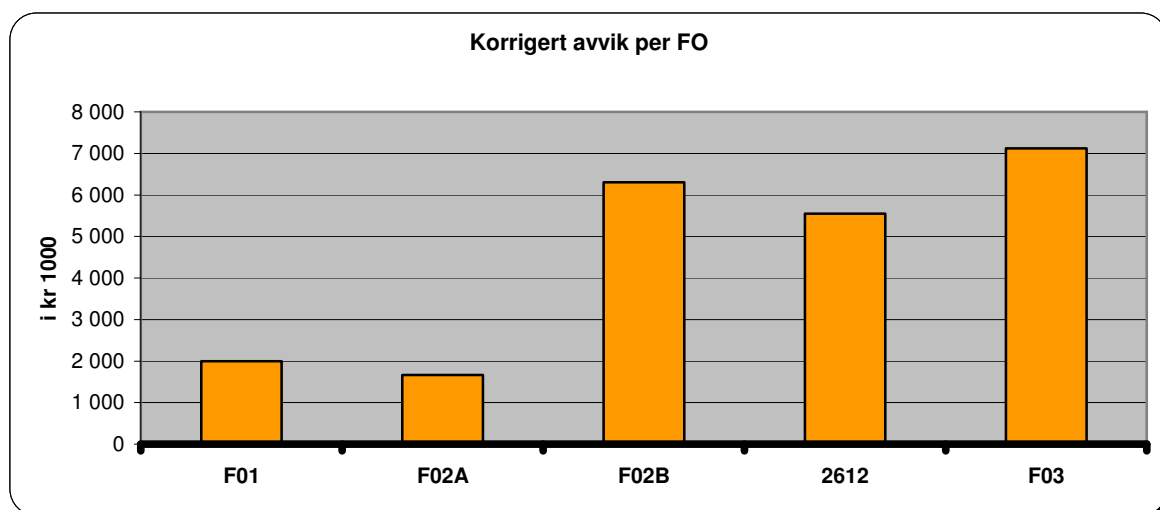
Saksbeh: Veronica Bruce

Saksgang  
Bydelsutvalget

Møtedato  
15. desember 2011

## Økonomirapportering per 31. oktober 2011

Funksjon	Funksjon (T)	Bokført denne periode	Bokført hittil i år	Budsjett hittil i år	Avvik	Sum korrigeringer	Korrigert avvik	Opprinnelig budsjett	Justert budsjett	Endr avvik sep-okt
F01	Helse, sosial og nærmiljø	16 899	157 282	158 573	1 291	-709	2 000	183 093	204 136	3 510
F02A	Barnehager	39 737	296 020	298 321	2 301	640	1 661	306 281	350 466	-445
F02B	Oppvekst	11 282	115 332	120 937	5 604	-701	6 305	133 326	145 959	1 688
F03	Pleie og omsorg	31 032	329 603	334 462	4 859	-689	5 548	405 792	408 143	3 234
F04	Økonomisk sosialhjelp	9 569	83 123	87 545	4 422	-2 700	7 122	111 754	107 454	2 086
SUM	BYDELEN TOTALT	108 518	981 361	999 838	18 477	-4 159	22 636	1 140 246	1 216 158	10 073



I denne sak legges det fram regnskapstabeller per 31. oktober 2011 for bydelen totalt og for hvert enkelt funksjonsområde fordelt på kostrafunksjoner. Forbruk og avvik er kort kommentert.

Økonomirapporten inkluderer produksjonstall og utvikling innen følgende kritiske områder:

- Kjøp av sykehjemsplasser fra sykehjemsetaten
- Vedtaksstimer i bydelens hjemmetjeneste
- Utbetaling av økonomisk sosialhjelp
- Kjøp av institusjonsplasser i barnevernet

Bydelens økonomi er svært avhengig av utviklingen innenfor disse områder. Utgiftene til kjøp av plasser både i helse og sosial og barnevern er ført etter anordningsprinsippet (i den perioden utgiften hører hjemme)

I tillegg er tallene blant annet korrigert for:

- a. feilperiodiseringer
- b. utestående/forskuddsbetalt husleie
- c. restanser utgiftsføring
- d. utestående krav refusjon sykepenges

Bydelen har per 31. oktober et regnskapsmessig mindreforbruk på 18,477 mill. Korrigert regnskap gir et mindreforbruk på 22,636 mill. Økonomisk sosialhjelp har et (korrigert) mindreforbruk på 7,122 mill. mens den øvrige driften har et mindreforbruk på 15,514 mill. Kommentarer til mer/mindreforbruk er gjort under de enkelte funksjonen og i siste avsnitt om prognose.

### **Rammeøkninger 2011 (pr 31. oktober)**

1 028 492	Opprinnelig ramme F01-03 - 2011
111 754	Opprinnelig ramme F04
24 289	Overførte midler regnskap 2010*
450	Komm.dir. 280211 - Fordeling av Ungdomsmidler (1)
2 000	Komm.dir. 100311 - Parkvedlikehold BGA (2)
30	Komm.dir. 100311 - Styrking av kompetanse ifm kvalifiseringsprogrammet (2)
487	Komm.dir. 170311 - Helsestasjons- og skolehelsetjenesten i Oslo (2)
206	Komm.dir. 080411 - Vedlikeholdspott til bydelene (2)
1 219	Komm.dir. 120411 - Språkforståelse minoritetsspr barn i førskolealder (1)
592	Komm.dir. 130511 - Tilskudd turnuslege (1)
1 030	Komm.dir. 110511 - Utdanning førskolelærere (2)
1 836	Komm.dir. 260511 - Språkstimulerende tiltak (2)
37 094	Byrådets sak 100811 kompensasjon bhg-plasser etablert 2010 (1)
1 857	Komm.dir. 15062011 - statlige styrkingsmidler til komm.barnevern (2)
1 151	Komm.dir. 300811 - midler til TT i 2011 (2)
100	Komm.dir. 300911 - arbeid med menneskehandel (2)
2 000	Komm.dir. 031011 - bosettingstilskudd for flyktninger 1.halvår 2011 (1)
198	Komm.dir. 201011 - styrking skolehelsetjenesten i VGS (2)
144	Komm.dir. 290911 - Arb.plassbasert utdanning førskolelærere
1 229	Komm.dir. 18082011 - språkforståelse, minoritetsspråklige barn (2)
<b>1 216 158</b>	<b>Sum bydelens totale ramme inkl. rammeøkninger pr 31.08</b>

#### **Forklaring:**

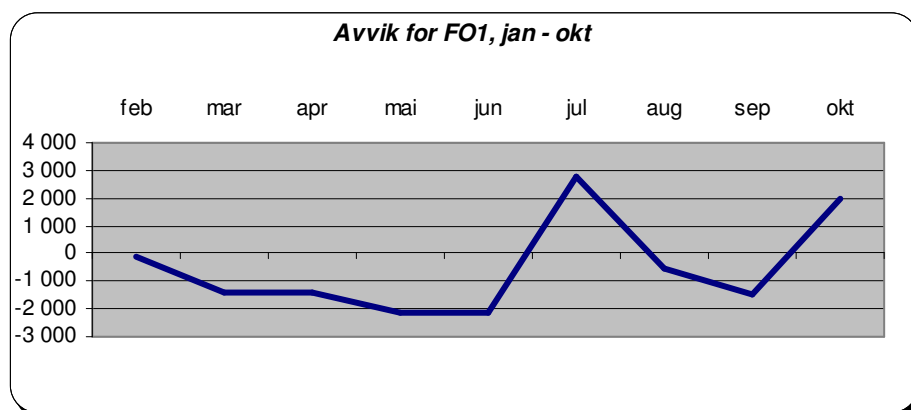
\* overførbare statlige prosjektmidler og mindreforbruk 2010

(1) Økning av budsjett som er beregnet inn i vedtatt budsjett.

(2) Øremerkede midler som er knyttet til bestemt aktivitet.

## Funksjonsområde 1 – Helse, sosial og nærmiljø

Funksjon	Funksjon (T)	Bokført denne periode	Bokført hittil i år	Budsjett hittil i år	Avvik	Sum korrigeringer	Korrigert avvik	Opprinnelig budsjett	Justert budsjett	Endr avvik sep- okt
100	Politisk styring	28	932	796	-136	-332	196	973	973	392
120	Administrasjon	2 083	24 082	24 536	453	0	453	31 865	31 242	922
130	Administrasjonslokaler	543	4 269	3 175	-1 094	0	-1 094	4 529	3 796	-232
180	Diverse fellesutgifter	0	1	0	-1	0	-1	600	0	0
233	Annet forebyggende helsearbeid	62	980	808	-172	0	-172	-221	993	31
241	Diagnose, behandling, re-/habilitering	2 796	26 667	27 535	868	-123	991	33 082	33 047	35
242	Råd, veiledning og sosial forebyggende arbeid	4 818	37 445	42 754	5 309	0	5 309	49 554	51 955	791
243	Tilbud til personer med rusproblemer	1 604	9 270	4 496	-4 774	0	-4 774	4 146	5 430	-1 137
265	Kommunalt disponerte boliger	-8	-160	203	363	-780	1 143	276	276	1 325
273	Kommunale sysselsettingstiltak	-131	7 674	6 137	-1 537	526	-2 063	7 095	9 953	709
275	Introduksjonsordningen	942	9 138	9 723	585	0	585	2 168	9 034	44
276	Kvalifiseringsprogrammet	3 844	34 357	34 485	128	0	128	45 087	51 635	33
283	Bistand til etabl. og oppretth egen bolig	304	2 713	2 611	-102	0	-102	3 195	3 195	-31
335	Rekreasjon i tettsted	12	-86	1 314	1 400	0	1 400	745	2 605	629
<b>F01</b>	<b>Helse, sosial og nærmiljø</b>	<b>16 899</b>	<b>157 282</b>	<b>158 573</b>	<b>1 291</b>	<b>-709</b>	<b>2 000</b>	<b>183 093</b>	<b>204 136</b>	<b>3 510</b>



Samlet har helse, sosial og nærmiljø et korrigert mindreforbruk på 2,000 mill.

Funksjonene 100 politisk styring, 120 administrasjon og 130 administrasjonslokaler har til sammen et merforbruk på 0,445 mill. Dette skyldes at husleien til administrasjonens lokaler er for lavt budsjettet.

Funksjon 233 annet forebyggende helsearbeid har et merforbruk på 0,172 mill. Dette gjelder blant annet innkjøp av medikamenter til Grünerløkka smittevernkontor som dekkes opp av inntekter fra poliklinisk behandling i løpet av høsten.

Funksjon 241 diagnose, behandling og rehabilitering viser et mindreforbruk på 0,868 mill. Dette skyldes positive avvik på tilskudd til privat fysioterapi og høyere inntekter enn budsjetter på statstilskudd til turnusleger og ergo/fysioterapi i hjemmetjenesten.

Funksjonene 242 (råd, veiledning og sosialt arbeid), 243 (tilbud til personer med rusproblemer), 275 (introduksjonsordningen), 276 (kvalifiseringsprogrammet) og 283 (bistand til etablering og opprettholdelse av egen bolig) er tjenester som i hovedsak ligger under NAV sosial og er funksjoner

som er tette og integrerte og derfor må sees i sammenheng. Til sammen har disse funksjonene et mindreforbruk på 2,2 mill.

Funksjon 273 kommunale sysselsettingstiltak er en tjeneste som drives både på NAV sosial og seksjon for miljø og kvalifisering (KOM). Funksjonen har et merforbruk på 2 millioner som må sees i sammenheng med mindreforbruket på funksjon 335 rekreasjon i tettsted. Dette skyldes at KOM i stor grad bruker vedlikehold og stell av parkene som en sysselsettings- og kvalifiseringsarena.

### **Prognose for funksjonsområde 1 Helse, sosial og nærmiljø**

Bydelen har i 2011 fått midler til kvalifiseringsprogrammet som delvis øremerkede midler. Budsjettet er periodisert i tråd i med forbruk og det ligger et stort restbeløp periodisert i desember. 6 millioner av dette er øremerkede midler og skal overføres til 2012 mens det beregnes at det i tillegg vil være et mindreforbruk på 3 millioner som går inn i bydelens resultat.

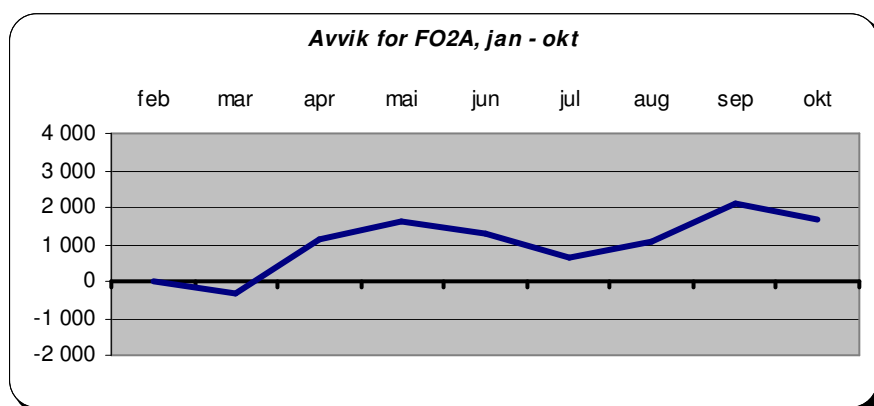
NAV sosial og KOM har i løpet av året fått langt større eksterne inntekter enn planlagt i budsjett mens utgiftene har vært i tråd med eller noe lavere enn i budsjett. Samlet beregnes det at tjenestene under NAV sosial 1 (inkludert Kvalifiseringsprogrammet) vil få et mindreforbruk på 5 millioner.

Administrasjonen har stadig økende utgifter til IKT. Dette skyldes delvis økt bruk, delvis nye programmer og delvis økte priser fra Utviklings- og kompetansenheten. Administrasjonen har ikke greid å fange opp alle økningene i budsjett 2011 og på IKT utgifter få et merforbruk på 1,5 million.

Samlet beregnes det at funksjonsområde 1 vil få et mindreforbruk på 3,5 millioner.

### **Funksjonsområde 2A – Barnehager**

Funksjon	Funksjon(T)	Bokført periode	Bokført hittil i år	Budsjett hittil i år	Avvik	Sum korrigeringer	Korrigert avvik	Opprinnelig budsjett	Justert budsjett	Endr avvik sep okt
201	Førskole	32 796	231 124	232 941	1 817	99	1 718	237 192	272 063	573
211	Styrket tilbud til førskolebarn	1 950	15 332	15 277	-56	85	-141	14 011	19 114	-426
221	Førskolelokaler og skyss	4 991	49 554	50 104	540	456	84	55 078	59 299	-592
<b>FO2A</b>	<b>Barnehager</b>	<b>39 737</b>	<b>296 020</b>	<b>298 321</b>	<b>2 301</b>	<b>640</b>	<b>1 661</b>	<b>306 281</b>	<b>350 466</b>	<b>-445</b>



Funksjon 201 førskole, 211 styrket tilbud til førskolebarn og 221 førskolelokaler og skyss har et korrigert avvik på 1,661 millioner som i hovedsak skyldes merinntekter på refusjon sykepenger og fødselspenger. Noe av midlene vil bli brukt til innkjøp av inventar og utstyr til barnehagene og noe

vil gå til inndekning av et prognostisert merforbruk på funksjon 211 på ca 0,442 mill. Merforbruket på funksjon 211 gjelder Pedagogisk team (Fagsenter for barn og unge) og skyldes et økende negativt avvik på balansen mellom kjøp og salg av spesialpedagogiske tjenester mellom bydelene.

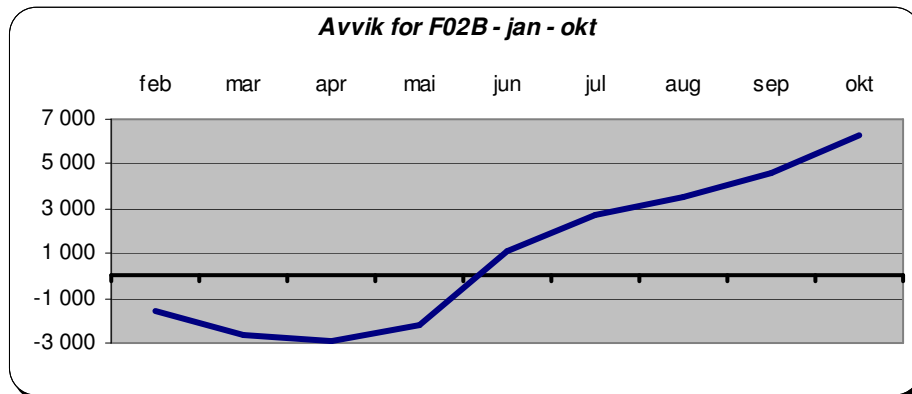
### Prognose for funksjonsområde 2A barnehager

Tilskuddet til private barnehager er avhengige av snittpris for alle kommunale barnehageplasser og er derfor ikke kjent ved budsjettering. Tilskuddet kan også justeres hvis de kommunale barnehagene har et forbruk som er høyere enn budsjett. Det er satt av midler til å dekke en eventuell økning i tilskuddet som det nå ser ut til at vi ikke vil behøve.

Det forventes av funksjonsområdet vil gå med et mindreforbruk på 1 millioner ved årets slutt.

### Funksjonsområde 2B – Oppvekst

Funksjon	Funksjon (T)	Bokført denne periode	Bokført hittil i år	Budsjett hittil i år	Avvik	Sum korrigeringer	Korrigert avvik	Opprinnelig budsjett	Justert budsjett	Endr avvik sep- okt
231	Aktivitetstilbud barn og unge	1 804	11 793	13 424	1 632	276	1 356	15 686	18 504	-127
232	Forebygging - skole- og helsestasjonstjeneste	1 004	17 291	16 507	-784	-27	-757	19 929	21 036	244
244	Barneverntjeneste	2 679	22 699	23 930	1 231	0	1 231	27 563	29 620	-55
251	Barneverntiltak i familien	-341	8 688	15 561	6 873	0	6 873	12 470	16 376	1 897
252	Barneverntiltak utenfor familien	6 135	54 861	51 514	-3 347	-950	-2 397	57 678	60 424	-272
<b>F02B</b>	<b>Oppvekst</b>	<b>11 282</b>	<b>115 332</b>	<b>120 937</b>	<b>5 604</b>	<b>-701</b>	<b>6 305</b>	<b>133 326</b>	<b>145 959</b>	<b>1 688</b>



Funksjonsområde 2B Oppvekst har pr 31. oktober et samlet mindreforbruk på 6,3 millioner i forhold til periodisert budsjett. Budsjetttiltakene for barnevernet er gjennomført som planlagt.

Funksjon 231 Aktivitetstilbud barn og unge: har et mindreforbruk på 1,3 millioner. Dette er et styrt mindreforbruk som er planlagt benyttet til aktiviteter og nødvendige anskaffelser høsten 2011.

Funksjon 232 Forebygging – skole- og helsestasjonstjeneste: Negativt avvik på funksjon 232 skyldes hovedsakelig at poster for tilfeldige inntekter har falt ut lavere enn forventet, mens det har påløpt IKT-utgifter som ikke var budsjetterte.

Funksjon 244 barneverntjeneste, 251 tiltak i familien og 252 tiltak utenfor familien:

Samlet resultat barnevern pr 2. tertial er et positivt avvik på 5,7 millioner kroner.

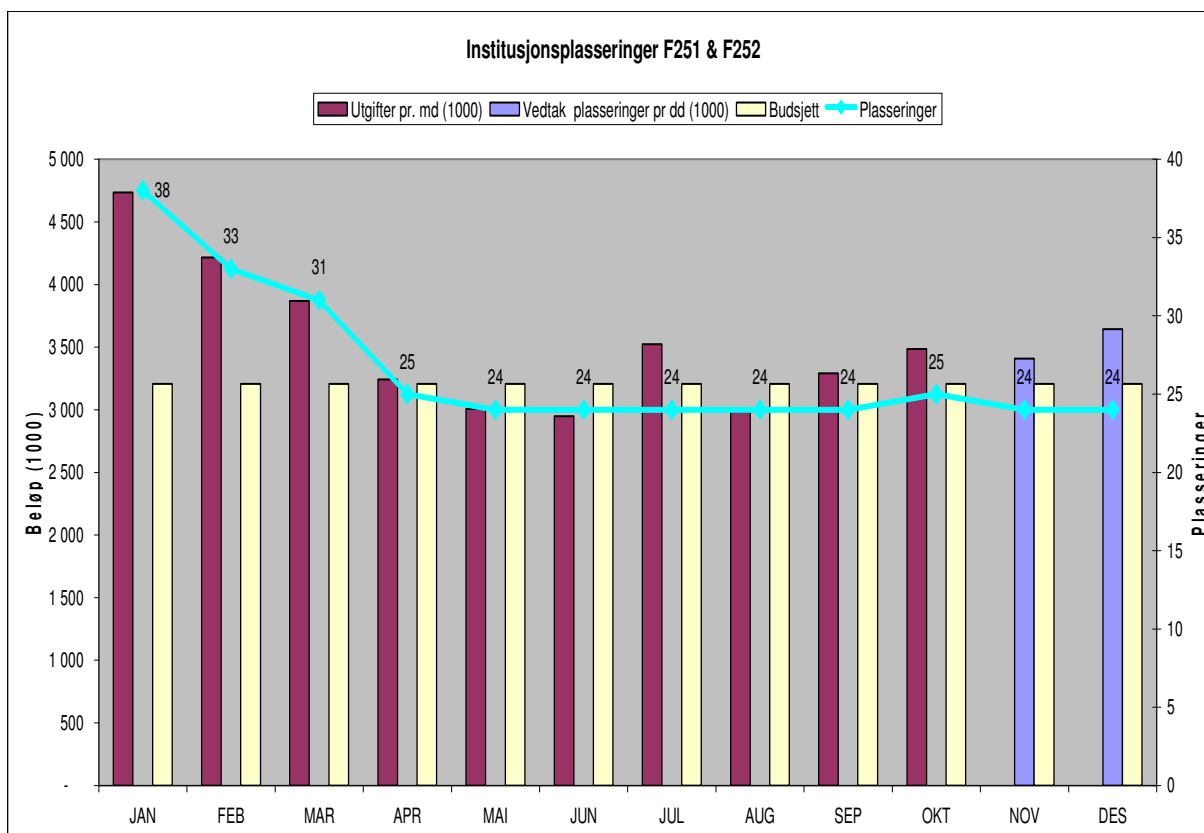
Bydelen hadde ved inngangen til 2011 flere og dyrere institusjonstjenester enn forutsatt i budsjett. Dette medførte at barnevernstjenesten det første halvåret hadde et merforbruk. Ved disponering av

mindreforbruk 2010 vedtok bydelsutvalget å avsette 6 millioner til barnevern for å dekke et prognostisert merforbruk. Som grafene nedenfor viser har kostnadene til institusjonsplasseringer ligget under budsjett fra mars og barnevernets forbruk er nå i tråd med planlagt aktivitet uten avsetningen som ble vedtatt av bydelsutvalget.

Det har den siste måneden kommet flere kostnadsintensive plasseringer som vil få regnskapsvirkning senere. Det forventes at barnevernets funksjoner samlet vil få et mindreforbruk på 4 millioner kroner.

### Institusjonsplasseringer - f. 251 og 252 - tiltak i og utenfor familien pr. OKT

	Antall plasseringer/barn	Utgifter pr. md (1000)	Vedtak plasseringer pr dd (1000)	Budsjett (hele 1000)	Avvik (hele 1000)
JAN	38	4 735	-	3 206	-1 529
FEB	33	4 216	-	3 206	-1 010
MAR	31	3 869	-	3 206	-662
APR	25	3 244	-	3 206	-38
MAI	24	3 009	-	3 206	197
JUN	24	2 948	-	3 206	258
JUL	24	3 523	-	3 206	-317
AUG	24	2 984	-	3 206	222
SEP	24	3 290	-	3 206	-84
OKT	25	3 484	-	3 206	-278
NOV	24	-	3 409	3 206	-203
DES	24	-	3 643	3 206	-437
<b>Sum</b>	<b>320</b>	<b>35 301</b>	<b>7 052</b>	<b>38 473</b>	<b>-3 880</b>

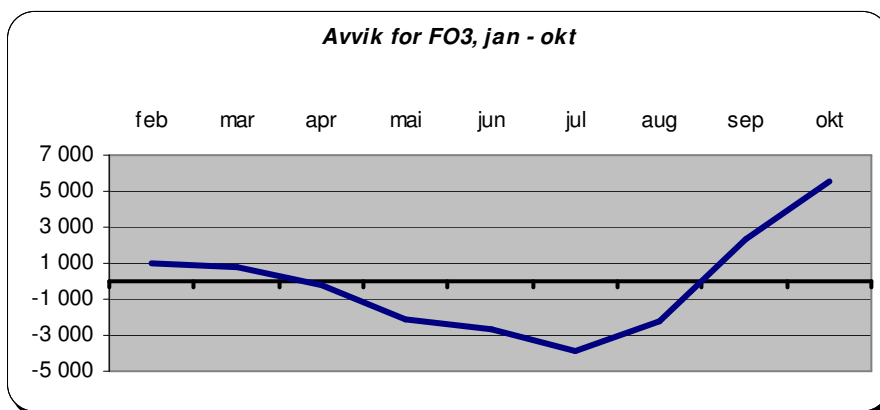


### Prognose for funksjonsområde 2B Oppvekst

Merforbruket på forbygging og helsestasjonstjenesten forventes dekket av mindreforbruk på aktivitetstilbud barn og unge. Det vises til kommentarer under barnevern og funksjonsområdet totalt forventes å få et mindreforbruk på 4 millioner.

## Funksjonsområde 3 – Pleie og omsorg

Funksjon	Funksjon(T)	Bokført denne periode	Bokført hittil i år	Budsjett hittil i år	Avvik	Sum korrigeringer	Korrigert avvik	Opprinnelig budsjett	Justert budsjett	Endr avvik sep okt
234	Aktivisering og servicetjenester for eldre og funksj.h.	0	-240	24 517	24 757	0	24 757	30 354	28 490	2 851
2341	Aktivisering funksjonshemmede under 67 år	1 501	13 290	0	-13 290	0	-13 290	0	0	-1 501
2342	Aktivisering eldre og funksj over 67 år	1 142	11 278	0	-11 278	0	-11 278	0	0	-1 142
253	Bistand, pleie, omsorg i institusjon eldre/funksj.h.	41	8	182 480	182 473	0	182 473	214 634	221 090	17 864
2531	Bist, pleie, oms i institusjon under 67 år	2 525	58 445	0	-58 445	0	-58 445	0	0	-2 525
2532	Bist, pleie, oms. i institusjon over 67 år	13 916	119 988	0	-119 988	-500	-119 488	0	0	-13 416
254	Bistand, pleie, omsorg til hjemmeboende	12 722	120 196	119 802	-394	-416	22	149 741	146 349	2 044
2541	Bist, pleie, omsorg til hj.boende under 67 år	-52	-385	0	385	0	385	0	0	52
2542	Bist, pleie, omsorg til hj.boende over 67 år	-164	-1 383	0	1 383	0	1 383	0	0	164
261	Institusjonslokaler	0	0	-2 387	-2 387	-1 095	-1 292	150	150	-1 442
2612	Institusjonslokaler brukere over 67 år	-1 644	-823	0	823	0	823	0	0	1 644
733	Transport (ordninger) for funksjonshemmede	1 045	9 230	10 050	820	822	-2	10 913	12 064	-860
<b>F03</b>	<b>Pleie og omsorg</b>	<b>31 032</b>	<b>329 603</b>	<b>334 462</b>	<b>4 859</b>	<b>-689</b>	<b>5 548</b>	<b>405 792</b>	<b>408 143</b>	<b>3 234</b>



Regnskapet pr 31. oktober viser et samlet (korrigert) mindreforbruk på 5,548 mill. Størst mindreforbruk har pleie og omsorg i institusjon (f.253).

### Funksjon 253 pleie og omsorg i institusjon

Samlet har pleie og omsorg i institusjon (f.253) et mindreforbruk på 4,540 mill. De viktigste avvik er:

#### *Psykisk helsearbeid*

Det har vært flere endringer i brukergruppa som har konsekvenser for kjøp av plasser (antall og type). Mindreforbruk pr oktober er 4,2 mill.

#### *Sykehjemsplasser kjøpt fra sykehjemsetaten.*

Vedtatt nedtrappingsplan 2011 innebar nedtrapping fra 261 til 241 plasser (inkl. 3 ekstra plasser finansiert med eldremilliarden). Som nevnt i tidligere rapportering tilsier nye befolkningstall at det er urealistisk å holde fast ved forutsatt nedtrappingsplan for 2011. Basert på samme dekningsgrad som i 2010 beregnes antall sykehjemsplasser til 257 på slutten av 2011, dvs. 8 plasser (på årsbasis) mer enn vedtatt nedtrapping. Prognostisert merforbruk ble i budsjettssalderingssaken (BU juni) beregnet til kr 5,0 mill. Sykehjemsbudsjettet ble i salderingssaken styrket med kr 2,5 mill. på årsbasis (restmidler eldremilliarden).

Status pr. oktober er 260 kjøpte plasser og et merforbruk på 2,5 mill. (inkl. styrking 2,5 mill.).

Tabell nedtrapping av sykehjems plasser kjøpt fra sykehjemsetaten (koststed 71588) 2011

Måned	Antall budsjetterte plasser (*)	Budsjettert reduksjon	antall reelle plasser	Akkumulert avvik (71588) (i kr 1000)
januar	261	-2	260	-2583
februar	259	-2	265	614
mars	257	-2	264	380
april	255	-2	261	116
mai	253	-2	269	-1607
juni	251	-2	262	-790
juli	249	-2	262	-3647
august	247	-2	268	-1693
september	245	-1	261	-1552
oktober	244	-1	260	-2490
november	243	-1		
desember	242	-1		
reduksjon		-20		

(\*) inkl. budsjettjustering BU-sak 30/11 vedr. økning med 3 plasser pr 01.01.2011 (eksklusiv styrking med 2,5 mill. budsjettsaldering BU juni).

### Ny prognose 2011 utarbeidet jfr. nye befolkningstall:

	under 66	67-79	80-84	85-89	90+	SUM
31.12.2011	22	50	29	54	102	257

Det resterende positive avvik på f.253 har sammenheng med økt statstilskudd ressurskrevende tjenester 2010 (1,2 mill.), noe lavere driftsutgifter bestillerenheten/stab (0,8 mill.) og reduserte utgifter til kjøp fra private av botilbud funksjonshemmede (1 mill.).

### Pleie og omsorg til hjemmeboende (f.254)

Samlet har pleie og omsorg til hjemmeboende et mindreforbruk på 1,790 mill.

Bestillerenhetens kjøp av hjemmesykepleie og miljø/psykisk helse viser et merforbruk på i underkant av 3 mill. Det har sammenheng med kjøp av flere vedtakstimer enn forutsatt i budsjettet. Merforbruket kompenseres av mindreforbruk på andre koststeder, bl.a. omsorgslønn, personlige assistenter, økte inntekter fra statstilskudd ressurskrevende tjenester 2010. Utfører hjemmetjenesten har et økende negativt avvik som følge av vedtatt prismodell i brukervalg (faste priser, ikke betalt for bomturer), noe som for en stor del oppveies av tilsvarende utgiftsreduksjon på bestillerenheten.

Tabellene nedenfor viser gjennomførte vedtakstimer i bydelens hjemmetjeneste. I tillegg er det en tabell som viser antall brukere som i forbindelse med brukervalg har valgt privat leverandører (samt antall vedtakstimer), både for praktisk bistand og (fra og med 01.04.2011) hjemmesykepleie.



**Tabell vedtakstimer pr måned for hjemmesykepleie 2011**

Måned	hjemmesykepleie (*)			Miljø og psykisk helse			akkumulert avvik bestiller (71683/84) (art 12970) (i kr 1000)
	Budsjetterte utførte timer bestiller	Reelt utførte timer	Avvik (i antall timer)	Budsjetterte utførte timer bestiller	Reelt utførte timer	Avvik (i antall timer)	
januar	5217	5956	739	2077	2320	243	0
februar	5217	5561	344	2077	2085	8	-792
mars	5217	6687	1470	2077	2297	220	-1135
april	5217	6240	1023	2077	1848	-229	-2444
mai	5217	6187	970	2077	1906	-171	-2861
juni	5217	5903	686	2077	1697	-380	-3175
juli	5217	5988	771	2077	1555	-522	-3188
august	5217	5983	766	2077	1707	-370	-3177
september	5217	5710	493	2077	1650	-427	-2927
oktober	5217			2077			
november	5217			2077			
desember	5217			2077			

(\*) ekskl. boligene og nattjenesten

**Tabell vedtakstimer pr måned for praktisk bistand 2011**

Fagavdeling for praktisk og personlig bistand (koststed 71653)							
Måned	Budsjetterte timer	utførte timer fakturert	Avvik timer	Budsjettert bestiller 71609-12970 (i kr 1000)	Faktisk overføring 71653-17970 (i kr 1000)	Avvik denne periode (i kr 1000)	Akkum. avvik
januar	2990	2527	-463	0	0	0	0
februar	2990	2615	-375	1243	1097	146	146
mars	2990	3042	52	1243	1051	192	338
april	2990	2211	-779	1243	1193	50	388
mai	2990	2386	-604	1243	1036	207	595
juni	2990	2265	-725	1243	1110	133	728
juli	2990	2033	-957	1243	1053	190	918
august	2990	2400	-590	1243	955	288	1206
september	2990	2341	-649	1243	1091	152	1358
oktober	2990						
november	2990						
desember	2990						

**Tabell antall brukere + vedtakstid private leverandører 2011**

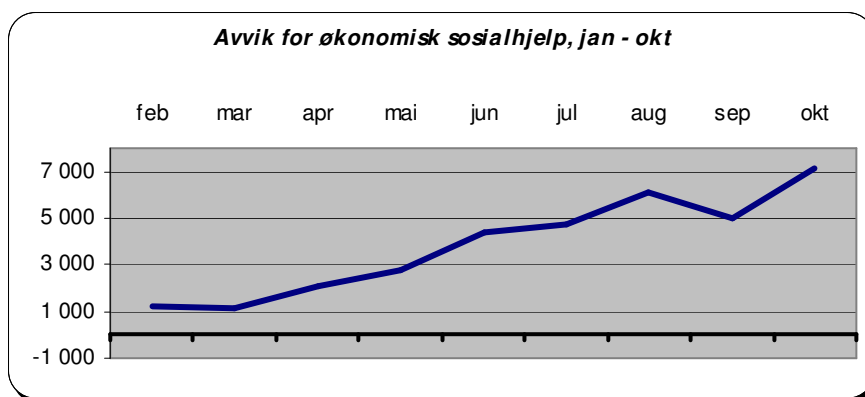
Måned	Praktisk bistand			Hjemmesykepleie - dag/aften			Hjemmesykepleie - natt		
	Antall brukere	Vedtaks timer	%-private av total vedtakstid	Antall brukere	Vedtaks timer	%-private av total vedtakstid	Antall brukere	Vedtaks timer	%-private av total vedtakstid
januar	39	212	5,60 %						
februar	41	202	5,90 %						
mars	39	220	5,90 %						
april	39	205	5,70 %	2	40	0,50 %	0	0	0,00 %
mai	40	222	6,10 %	1	29	1,60 %	0	0	0,00 %
juni	41	255	5,60 %	1	30	0,40 %	0	0	0,00 %
juli	42	233	6,40 %	1	31	0,40 %	0	0	0,00 %
august	44	237	6,51 %	1	31	0,40 %	0	0	0,00 %
september	43	182	6,40 %	2	145	1,75 %	0	0	0,00 %
oktober	43	194	6,39 %	3	150	1,75 %	0	0	0,00 %

### Prognose for funksjonsområde 3 Pleie og omsorg

Det er fortsatt noe usikkerhet knyttet til planlagt nedtrapping av antall sykehjemsplasser til 257 pr 31.12.2011. En prognose som tar høyde for en noe mindre positiv utvikling mot slutten av året tilsier ca 3 mill. mindreforbruk på funksjonsområdet.

### Funksjonsområde 4 – Økonomisk sosialhjelp

Funksjon	Funksjon(T)	Bokført periode	Bokført hittil i år	Budsjett hittil i år	Avik	Sum korrigeringer	Korrigert avik	Opprinnelig budsjett	Justert budsjett	Endr avik sep okt
281	Økonomisk sosialhjelp	9569	83123	87545	4422	-2700	7122	111754	107454	2086
F04	Økonomisk sosialhjelp	9569	83123	87545	4422	-2700	7122	111754	107454	2086



### Diagram antall sosialklienter 2006-2011

Tabell netto utgifter økonomisk sosialhjelp 2011

Måned	(A) Netto akkumulert budsjett (*) (i kr 1000)	Antall klienter pr. mnd. måltall budsjett (*)	Brutto utbetaling pr. klient pr mnd (budsjett)	Antall klienter pr. mnd (**)	Gj.snitt utbetalt pr klient (**)	B) Utbetalt (i kr 1000) hittil i år netto (***)	(A-B) Avvik (i kr 1000) hittil i år (akkumulert) (****)
januar	kr 7 313	904	kr 11 500	776	kr 9 825	kr 7 860	-kr 547
februar	kr 15 909	904	kr 11 500	876	kr 10 276	kr 16 257	-kr 348
mars	kr 24 864	904	kr 11 500	885	kr 11 341	kr 26 005	-kr 1 141
april	kr 33 818	904	kr 11 500	802	kr 9 704	kr 34 571	-kr 753
mai	kr 42 970	904	kr 11 500	902	kr 11 361	kr 42 773	kr 197
juni	kr 51 727	904	kr 11 500	753	kr 9 691	kr 50 663	kr 1 064
juli	kr 60 682	904	kr 11 500	705	kr 10 850	kr 57 360	kr 3 322
august	kr 69 636	904	kr 11 500	742	kr 10 652	kr 65 243	kr 4 393
september	kr 78 591	904	kr 11 500	742	kr 11 193	kr 73 762	kr 4 829
oktober	kr 87 545	904	kr 11 500	776	kr 13 332	kr 83 123	kr 4 422
november		904	kr 11 500				
desember		904	kr 11 500				

(\*) vedtatt netto budsjett i dok-3 kr 107454 mill. (inkl. 4,3 mill. justert til Introprogrammet)

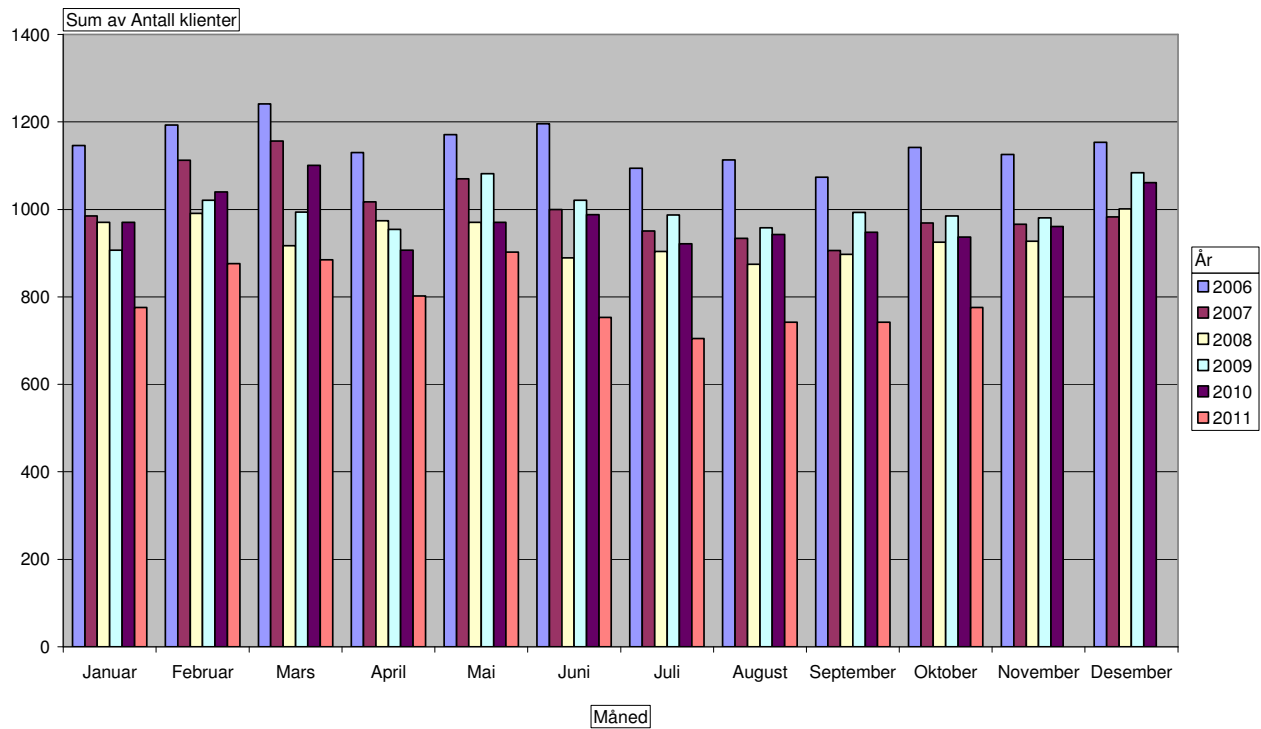
(\*\*) tall saksbehandlingssystem OSKAR (2011: ekskl. klienter med kun KVP-stønad)

(\*\*\*) netto Agresso tall

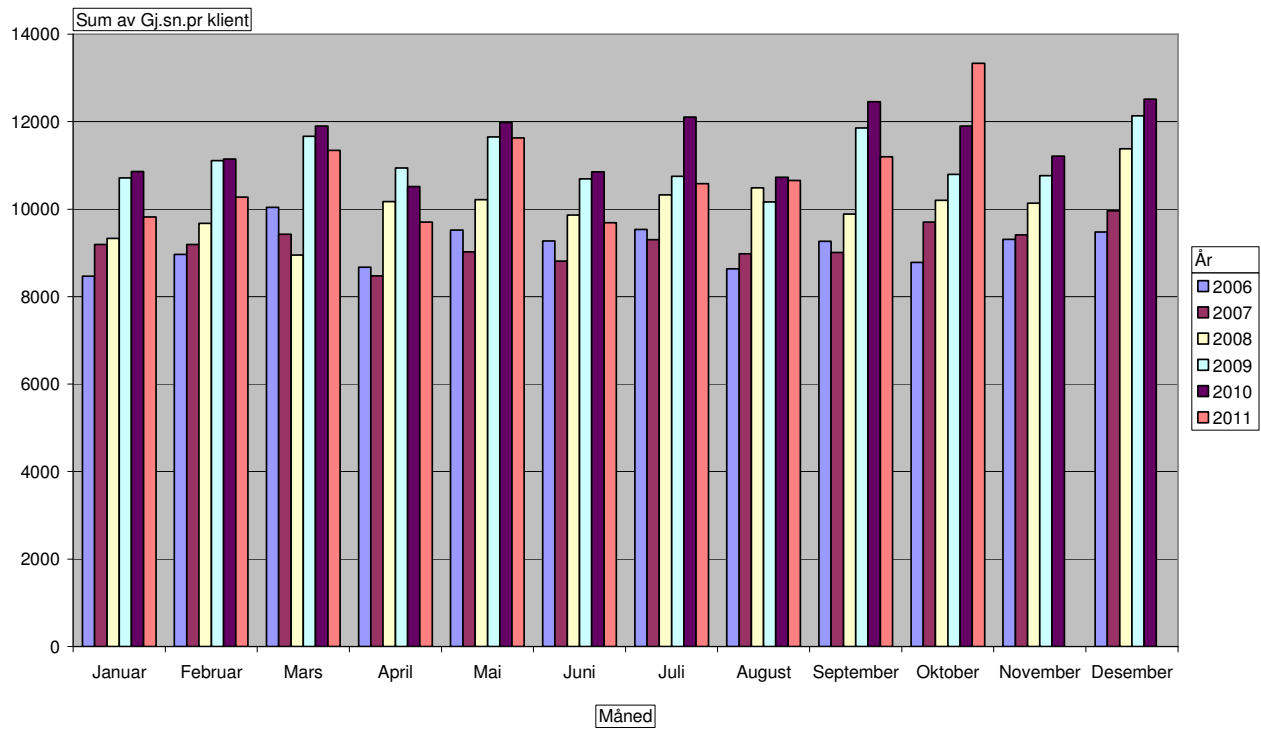
(\*\*\*\*) ekskl. korreksjon Oslo Piloten

NB: fra og med 2011 er tallene eksklusiv klienter som kun mottar kvalifiseringsstønad

## Diagram antall sosialklienter 2006-2011



## Diagram gjennomsnittets utbetaling pr klient 2006-2011



NB: fra og med 2011 er tallene eksklusiv klienter som kun mottar kvalifiseringsstønød

Korrigert for utgifter Oslo Piloten (dekkes av særskilte tildelinger) har økonomisk sosialhjelp et mindre forbruk på 7,122 mill. pr 31. oktober.

### ***Prognose funksjonsområde 4 Økonomisk sosialhjelp***

Prognosen er 9,0 mill. i mindreforbruk på slutten av året.

### ***Prognose bydelen totalt 2011***

Som vist i rapporten beregnes det at økonomisk sosialhjelp vil få et mindreforbruk på 9 millioner, og den øvrige driften vil få et mindreforbruk på 11,5 millioner. Til sammen et mindreforbruk på 20,5 millioner.

Mindreforbruket på økonomisk sosialhjelp, skyldes delvis forholdet på arbeidsmarkedet, delvis utviklingen i de sosioøkonomiske forholdene i bydelen og delvis et godt og målrettet sysselsettings- og kvalifiseringsarbeid i bydelen.

Bydelsutvalget vedtok i møte i juni disponering av mindreforbruk 2010 på 9 millioner. 7 av disse ble avsatt til å dekke et prognostisert merforbruk på blant annet barnevern og kjøp av sykehjemsplasser. Utviklingen over sommeren viser en reduksjon i barnevernsutgiftene og en reduksjon i utgiftene til pleie og omsorg som dekker merforbruk på kjøp av sykehjemsplasser. Avsetningen er derfor ikke benyttet og kan overføres til 2012. Korrigert for dette har bydelen en prognose på et mindreforbruk på drift på 4,5 millioner. Bydelsdirektøren vurderer det som svært positivt at tjenestene styrer mot balanse /mindreforbruk uten å benytte ovennevnte avsetning. Ved bruk av denne hadde aktivitetsnivået ligget alt for høyt ved inngangen til 2012 i forhold til budsjett.

*Bydelsdirektørens forslag til vedtak:*

Økonomirapportering per 31. oktober 2011 tas til orientering.

Oslo 28. november 2011

Heidi Larssen  
Bydelsdirektør

.

## REGNSKAPSRAPPORT PER OKT 2011

Funksjon	Funksjon (T)	Bokført denne periode	Bokført hittil i år	Budsjett hittil i år	Avvik	Sum korrigeringer	Korrigert avvik	Opprinnelig budsjett	Justert budsjett	Endr avvik sep-okt
100	Politisk styring	28	932	796	-136	-332	196	973	973	392
120	Administrasjon	2 083	24 082	24 536	453	0	453	31 865	31 242	922
130	Administrasjonslokaler	543	4 269	3 175	-1 094	0	-1 094	4 529	3 796	-232
180	Diverse fellesutgifter	0	1	0	-1	0	-1	600	0	0
233	Annet forebyggende helsearbeid	62	980	808	-172	0	-172	-221	993	31
241	Diagnose, behandling, re-/habilitering	2 796	26 667	27 535	868	-123	991	33 082	33 047	35
242	Råd, veiledning og sosial forebyggende arbeid	4 818	37 445	42 754	5 309	0	5 309	49 554	51 955	791
243	Tilbud til personer med rusproblemer	1 604	9 270	4 496	-4 774	0	-4 774	4 146	5 430	-1 137
265	Kommunalt disponerte boliger	-8	-160	203	363	-780	1 143	276	276	1 325
273	Kommunale sysselsettingstiltak	-131	7 674	6 137	-1 537	526	-2 063	7 095	9 953	709
275	Introduksjonsordningen	942	9 138	9 723	585	0	585	2 168	9 034	44
276	Kvalifiseringsprogrammet	3 844	34 357	34 485	128	0	128	45 087	51 635	33
283	Bistand til etabl. og oppretth egen bolig	304	2 713	2 611	-102	0	-102	3 195	3 195	-31
335	Rekreasjon i tettsted	12	-86	1 314	1 400	0	1 400	745	2 605	629
<b>F01</b>	<b>Helse, sosial og nærmiljø</b>	<b>16 899</b>	<b>157 282</b>	<b>158 573</b>	<b>1 291</b>	<b>-709</b>	<b>2 000</b>	<b>183 093</b>	<b>204 136</b>	<b>3 510</b>
201	Førskole	32 796	231 124	232 941	1 817	99	1 718	237 192	272 053	573
211	Styrket tilbud til førskolebarn	1 950	15 332	15 277	-56	85	-141	14 011	19 114	-426
221	Førskolelokaler og skyss	4 991	49 564	50 104	540	456	84	55 078	59 299	-592
<b>F02A</b>	<b>Barnehager</b>	<b>39 737</b>	<b>296 020</b>	<b>298 321</b>	<b>2 301</b>	<b>640</b>	<b>1 661</b>	<b>306 281</b>	<b>350 466</b>	<b>-445</b>
231	Aktivitetstilbud barn og unge	1 804	11 793	13 424	1 632	276	1 356	15 686	18 504	-127
232	Forebygging - skole- og helsestasjonstjeneste	1 004	17 291	16 507	-784	-27	-757	19 929	21 036	244
244	Barnevertjeneste	2 679	22 699	23 930	1 231	0	1 231	27 563	29 620	-55
251	Barnevertiltak i familien	-341	8 688	15 561	6 873	0	6 873	12 470	16 376	1 897
252	Barnevertiltak utenfor familien	6 135	54 861	51 514	-3 347	-950	-2 397	57 678	60 424	-272
<b>F02B</b>	<b>Oppvekst</b>	<b>11 282</b>	<b>115 332</b>	<b>120 937</b>	<b>5 604</b>	<b>-701</b>	<b>6 305</b>	<b>133 326</b>	<b>145 959</b>	<b>1 688</b>
234	Aktivisering og servicetjenester for eldre og funksj.h.	0	-240	24 517	24 757	0	24 757	30 354	28 490	2 851
2341	Aktivisering funksjonshemmede under 67 år	1 501	13 290	0	-13 290	0	-13 290	0	0	-1 501
2342	Aktivisering eldre og funksj over 67 år	1 142	11 278	0	-11 278	0	-11 278	0	0	-1 142
253	Bistand, pleie, omsorg i institusjon eldre/funksj.h.	41	8	182 480	182 473	0	182 473	214 634	221 090	17 864
2531	Bist, pleie,oms i institusjon under 67 år	2 525	58 445	0	-58 445	0	-58 445	0	0	-2 525
2532	Bist, pleie, oms. i institusjon over 67 år	13 916	119 988	0	-119 988	-500	-119 488	0	0	-13 416
254	Bistand, pleie, omsorg til hjemmeboende	12 722	120 196	119 802	-394	-416	22	149 741	146 349	2 044
2541	Bist, pleie, omsorg til hj.boende under 67 år	-52	-385	0	385	0	385	0	0	52
2542	Bist, pleie, omsorg til hj.boende over 67 år	-164	-1 383	0	1 383	0	1 383	0	0	164
261	Institusjonslokaler	0	0	-2 387	-2 387	-1 095	-1 292	150	150	-1 442
2612	Institusjonslokaler brukere over 67 år	-1 644	-823	0	823	0	823	0	0	1 644
733	Transport (ordninger) for funksjonshemmede	1 045	9 230	10 050	820	822	-2	10 913	12 064	-860
<b>F03</b>	<b>Pleie og omsorg</b>	<b>31 032</b>	<b>329 603</b>	<b>334 462</b>	<b>4 859</b>	<b>-689</b>	<b>5 548</b>	<b>405 792</b>	<b>408 143</b>	<b>3 234</b>
281	Økonomisk sosialhjelp	9 569	83 123	87 545	4 422	-2 700	7 122	111 754	107 454	2 086
<b>F04</b>	<b>Økonomisk sosialhjelp</b>	<b>9 569</b>	<b>83 123</b>	<b>87 545</b>	<b>4 422</b>	<b>-2 700</b>	<b>7 122</b>	<b>111 754</b>	<b>107 454</b>	<b>2 086</b>
<b>SUM</b>	<b>BYDELEN TOTALT</b>	<b>108 518</b>	<b>981 361</b>	<b>999 838</b>	<b>18 477</b>	<b>-4 159</b>	<b>22 636</b>	<b>1 140 246</b>	<b>1 216 158</b>	<b>10 073</b>

### Korrigert awik hele bydelen jan -okt

