



Oslo kommune
Bydel Sagene



Årsberetning 2011
for Bydel Sagene



Bydel
Sagene

Forsidebilde: Flom i Akerselva
Foto: Bydel Sagene / Leif Gjerland

INNHold

1	INNLEDNING	5
2	SITUASJONSBEKRIVELSE	7
2.1	ORGANISASJON/BEMANNING.....	8
2.2	BEFOLKNINGSGRUNNLAG	9
2.3	OMFANG AV POLITISKE ORGANERS VIRKSOMHET.....	9
3	MÅL OG RESULTATER 2011	10
3.1	BYDELENS OVERORDNETE MÅL OG OPPNÅDDE RESULTATER.....	10
3.1.1	<i>Bydelens totale ressursinnsats - Driftsregnskapet</i>	10
3.1.2	<i>Bydelens investeringer</i>	11
3.1.3	<i>Noter i regnskapet</i>	11
3.2	FUNKSJONSOMRÅDE 1: HELSE, SOSIAL OG NÆRMILJØ	12
3.2.1	<i>Ansvarsområde</i>	12
3.2.2	<i>Hovedmål</i>	13
3.2.3	<i>Situasjonsbeskrivelse</i>	13
3.2.4	<i>ovedoversikt økonomi FO1 - netto driftsutgifter</i>	26
3.2.5	<i>Måltall for tjenesteproduksjon</i>	26
3.3	BARN OG UNGE	28
3.4	FUNKSJONSOMRÅDE 2 A: BARNEHAGER	30
3.4.1	<i>Ansvarsområde</i>	30
3.4.2	<i>Hovedmål</i>	30
3.4.3	<i>Situasjonsbeskrivelse</i>	31
3.4.4	<i>Hovedoversikt økonomi F - 2 A - netto driftsutgifter</i>	33
3.4.5	<i>Måltall- og nøkkeltall for tjenesteproduksjon</i>	33
3.5	FUNKSJONSOMRÅDE 2 B: OPPVEKST	34
3.5.1	<i>Ansvarsområde</i>	34
3.5.2	<i>Hovedmål</i>	34
3.5.3	<i>Situasjonsbeskrivelse</i>	34
3.5.4	<i>Hovedoversikt økonomi FO2B- netto driftsutgifter</i>	42
3.5.5	<i>Måltall for tjenesteproduksjon</i>	42
3.6	FUNKSJONSOMRÅDE 3: PLEIE OG OMSORG	44
3.6.1	<i>Ansvarsområde</i>	45
3.6.2	<i>Hovedmål</i>	45
3.6.3	<i>Situasjonsbeskrivelse</i>	45
3.6.4	<i>Hovedoversikt økonomi FO3 – netto driftsutgifter</i>	48
3.6.5	<i>Måltall for tjenesteproduksjon</i>	49
3.7	FUNKSJONSOMRÅDE 4: ØKONOMISK SOSIALHJELP.....	50
3.7.1	<i>Ansvarsområde</i>	50
3.7.2	<i>Hovedmål</i>	50
3.7.3	<i>Situasjonsbeskrivelse</i>	50
3.7.4	<i>Hovedoversikt økonomi FO4 – netto driftsutgifter</i>	50
3.8	GJENNOMFØRTE OMSTILLINGS- OG EFFEKTIVISERINGSTILTAK, SAMT STØRRE ”PROSJEKTER”	51
3.9	RISIKOSTYRING OG INTERNKONTROLL.....	52
4	SÆRSKILT RAPPORTERING	52
4.1	TILTAK FOR FORBEDRET SERVICE OVERFOR BRUKERNE	52
4.2	SAKSBEHANDLINGSTID.....	52
4.3	TILGJENGELIGHET FOR MENNESKER MED FUNKSJONSHEMMING	53
4.4	TILTAK I OSLO KOMMUNES FOLKEHELSEPLAN	54
4.5	YTRE MILJØ.....	54
4.6	LIKESTILLING OG MANGFOLD.....	57
4.7	RAPPORTERING INNEN HR-OMRÅDET OG HELSE, MILJØ OG SIKKERHET (HMS)	58
4.8	ANSKAFFELSER	60
4.9	FORVALTNING AV KUNSTVERK I OSLO KOMMUNES VIRKSOMHETER	61
4.10	REKRUTTERING AV LÆRLINGER	61
4.11	GJELDSOFFERASSISTANSE	61
4.12	UTKVIITERING AV BYSTYRETS VERBALVEDTAK OG MERKNADER	62
4.13	MERKNADER FRA KOMMUNEREVISJONEN OG KONTROLLUTVALGET	62
4.14	ANDRE SPØRSMÅL FRA BYRÅDET / BYSTYRET.....	63

4.15	UTKVITTERING AV BU-VERBALVEDTAK BUDSIETT 2011	4 63
------	---	---------

1 INNLEDNING

Årsberetningen for 2011 gir grunnlaget for et hovedinntrykk av driften i Oslo kommune Bydel Sagene. Årsberetningen for 2011 er en administrativ rapportering og vurdering av driftsåret 2011. Bydelsutvalget i Bydel Sagene vil bli forelagt årsberetningen til sitt møte i februar 2012 til behandling og uttalelse.

Bydelens historie og visjon

Sageneområdet har en sentral plass i Oslos historie først som åsted for Norges første industriutvikling og deretter som sted for Kristiania kommunes første store boligbygging.

I dag er Bydel Sagene en bydel i endring med boligbygging på gamle industriområder og miljøpark langs Akerselva.

Utviklingen har gjort bydel Sagene til en mangfoldig bydel med Oslos høyeste befolkningstetthet, stor inn- og utflytting, store variasjoner i boligstandard og stor sosial spennvidde i befolkningen.

Alt dette danner bakgrunn for Oslo kommune Bydel Sagenes visjon -

En mangfoldig bydel med omtanke for alle

Ønsket er å ta vare på bydelens særpreg og samtidig utvikle en bydel som gir plass til alle, har respekt for alle, yter omsorg der det trengs og har et tilbud av tjenester som henvender seg til alle beboere.

Organisering og styring

Bydelsforvaltningen ledes av bydelsdirektør som politisk er underordnet bydelsutvalget i Oslo kommune Bydel Sagene og administrativt underordnet byrådsavdelingen for eldre og sosiale tjenester i Oslo kommune.

Tjenesteansvar

Bydelen har primært ansvaret for å sørge for følgende tjenester til bydelens innbyggere -

- Sykehjems- og aldershjemsplasser
- Hjemmesykepleie og praktisk bistand i hjemmet
- Sosialtjenester (inkl. tildeling av kommunale boliger, råd og veiledning, integreringsarbeid og sosialhjelp)
- Helsestasjonstilbud
- Barnehageplasser
- Dagtilbud til eldre og funksjonshemmete
- Eldresentertilbud
- Fritidstilbud til barn og unge
- Barneverntjenester.

Bydelen gir økonomisk støtte til kultur- og frivillighetstiltak og har ansvaret for vedlikehold av flere av bydelens parker og grøntområder.

Føringer for driften

Bydelsutvalget har besluttet at bydelens politiske og administrative ledelse skal sikre at Oslo kommune Bydel Sagene: -

- Gir tjenester på et best mulig effektivitetsnivå tilpasset den enkelte innbygger innenfor de lover bydelen forvalter og innen den myndighet bydelen er gitt
- Sikre kvalitet i tjenester slik at brukerne opplever trygghet, forutsigbarhet og personlig omsorg
- Har ordninger som sikrer brukerne gode overganger mellom bydelens egne tjenester og andre kommunale- og statlige tjenester
- Etterstrebe gode forebyggende tiltak
- Styrke og koordinere bydelens tiltak og øke det forebyggende arbeidet i utsatte boområder
- Aktivt bidrar til å øke det lokaldemokratiske engasjementet
- Bidrar til utvikling av bydelens fysiske utforming, miljø og kulturtiltak
- Bydelen drives innenfor de til enhver tid tildelte økonomiske rammer

2 SITUASJONSBESKRIVELSE

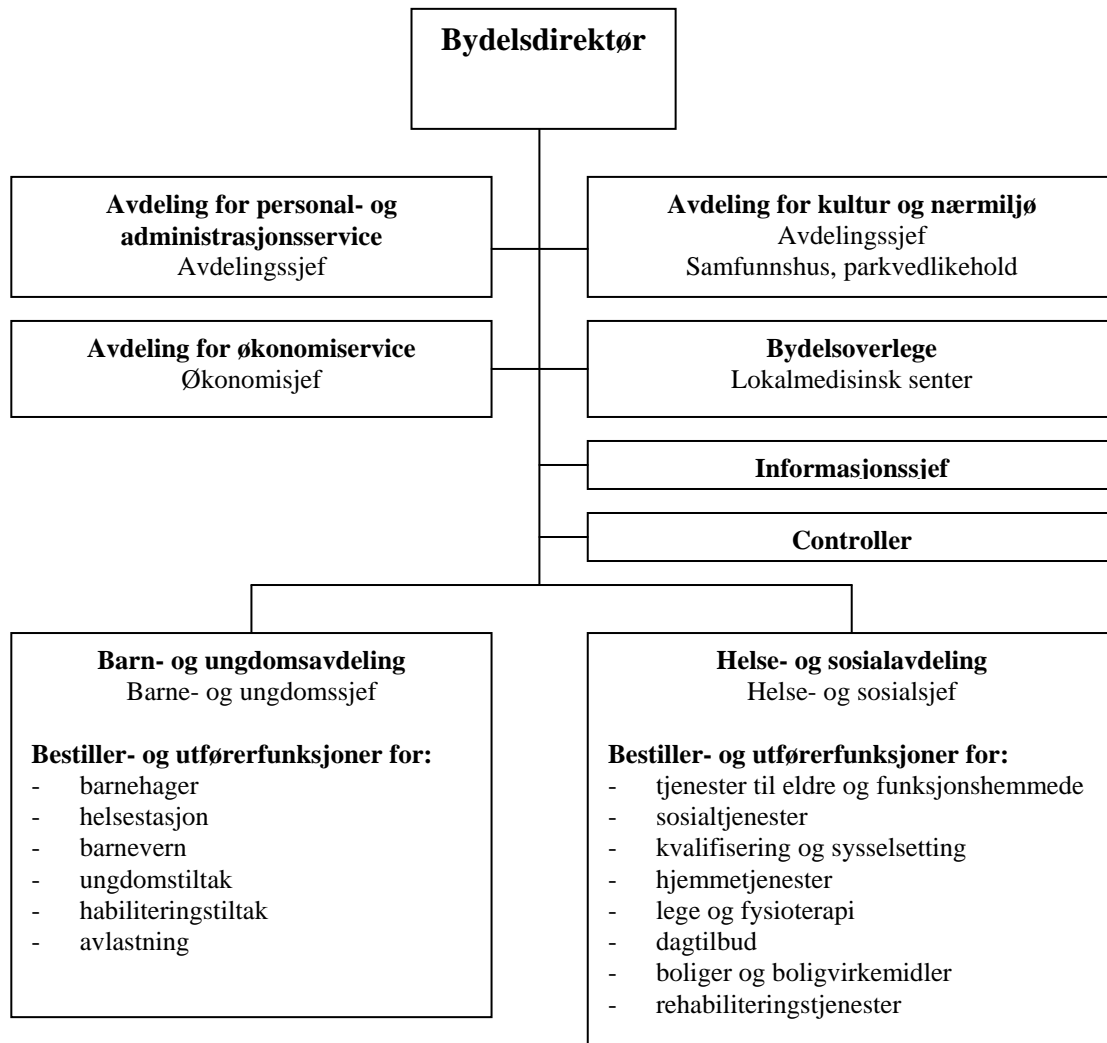
Bydelens virksomhet påvirkes sterkt av raske demografiske endringer. Antall eldre reduseres mens antall barn og unge øker. Bydelens tjenesteproduksjon er i kontinuilig omstilling for å kunne tilpasse seg aktuell situasjon.

Tjenester til barn og unge og spesielt barnehageplasser er under rask oppbygging, mens omfanget av behov for pleie- og omsorgstjenester reduseres.

Det er utfordrende for bydelen å gjennomføre de nødvendige omstillingstiltakene like raskt som de budsjettmessige forutsetninger endres.

2.1 ORGANISASJON/BEMANNING

Figur Organisasjon



Tabell Ansatte /Årsverk

	01.01.2011	31.12.2011	Endring
Ansatte	1 014,00	999,00	-15,0
Årsverk	951,68	960,18	8,5

Bydelens vurderinger:

Bydelen har hatt en nedgang i deltidsstillinger i 2011. Økningen av årsverk har i hovedsak skjedd innen barnehageområdet.

2.2 BEFOLKNINGSGRUNNLAG

Tabell Befolkningsgrunnlag

Befolknings-utvikling	01.01.2008	01.01.2009	01.01.2010	01.01.2011	Andel av bef. i Oslo pr. 01.01.2010	Andel av bef. i Oslo pr. 01.01.2011
0-2 år	1 650	1 772	1 844	1 932	0,31 %	0,32 %
3-5 år	832	903	961	1 016	0,16 %	0,17 %
6-9 år	642	690	735	773	0,13 %	0,13 %
10-17 år	1 018	1 086	1 094	1 102	0,19 %	0,18 %
Sum 0-17 år	4 142	4 451	4 634	4 823	0,79 %	0,80 %
18-24 år	2 721	2 790	2 839	3 126	0,48 %	0,52 %
25-66 år	23 107	24 034	24 513	24 932	4,18 %	4,16 %
67-79 år	1 335	1 313	1 326	1 341	0,23 %	0,22 %
80-89 år	841	788	728	684	0,12 %	0,11 %
90 år +	248	255	246	249	0,04 %	0,04 %
Sum 67 år +	2 424	2 356	2 300	2 274	0,39 %	0,38 %
Sum bydel	32 394	33 631	34 286	35 155	5,84 %	5,87 %
Herav innvandrere	5 573	5 458	5 553	5 716	0,95 %	0,95 %
Oslo	560 484	575 475	586 860	599 338	100,00 %	100,00 %

Bydelens vurderinger:

Oppsummert har bydelen fortsatt en jevn nedgang i eldrebefolkningen med en relativt stabil eldstegruppe og en sterk økning i barn- og ungegruppen. Dette har og vil få stor innvirkning på utviklingen av bydelens tjenestetilbud.

2.3 OMFANG AV POLITISKE ORGANERS VIRKSOMHET

Tabell Politisk omfang

	2010		2011	
	Møter	Saker	Møter	Saker
POLITISK UTVALG				
Bydelsutvalg	10	109	9	96
Arbeidsutvalg	11	50	10	56
Lokal klagenemd	1	1	3	7
Barn- og ungekomiteen (BUK)	10	36	9	36
Kultur- og nærmiljøkomiteen (KNK)	11	71	10	71
Helse- og sosialkomiteen (HOS)	10	43	8	41
TOTALT	53	310	49	307
BRUKERVALG				
Eldrerråd	11	26	8	23
Råd for funksjonshemmete	8	28	8	27
Barne- og ungdomsrådet (BUR)	11	38	9	91
Tilsynsutvalg alders- og sykehjem	10	10	3	3
Tilsynsutvalg hjemmetjenester	1	1	0	0
TOTALT	41	103	28	53

3 MÅL OG RESULTATER 2011

3.1 BYDELENS OVERORDNETE MÅL OG OPPNÅDDE RESULTATER

3.1.1 Bydelens totale ressursinnsats - Driftsregnskapet

Tabell 0.1 Brutto driftsutgifter i 1000 kr

	Regnskap 2010	Oppr. Budsjett 2011	Regulert budsjett 2011	Regnskap 2011	Avvik reg.bud/regn- skap 2011
Brutto driftsutgifter					
Funksjonsområde 1 Helse, sosial og nærmiljø	196 762	201 879	209 724	208 347	1 377
Funksjonsområde 2A Barnehager	268 799	305 484	308 890	321 927	-13 037
Funksjonsområde 2B Oppvekst	129 141	122 581	130 811	138 841	-8 030
Funksjonsområde 3 Pleie og omsorg	443 062	432 022	436 227	455 518	-19 291
Sum brutto utgifter - drift	1 037 764	1 061 966	1 085 652	1 124 633	-38 981
Funksjonsområde 4 Økonomisk sosialhjelp	89 283	89 902	90 949	88 407	2 542
Sum brutto utgift pluss sosialhjelp	1 127 047	1 151 868	1 176 601	1 213 040	-36 439

Tabell 0.1 B Netto driftsutgifter i 1000 kr

	Regnskap 2010	Oppr. Budsjett 2011	Regulert budsjett 2011	Regnskap 2011	Avvik reg.bud/regn- skap 2011
Netto driftsutgifter					
Funksjonsområde 1 Helse, sosial og nærmiljø	146 051	153 823	164 101	151 662	12 439
Funksjonsområde 2A Barnehager	106 246	210 569	278 902	273 615	5 287
Funksjonsområde 2B Oppvekst	115 955	111 660	121 897	123 190	-1 293
Funksjonsområde 3 Pleie og omsorg	365 681	365 690	369 895	371 152	-1 257
Sum netto utgifter - drift	733 933	841 742	934 795	919 619	15 176
Funksjonsområde 4 Økonomisk sosialhjelp	75 395	78 199	80 479	78 986	1 493
Sum netto utgift pluss sosialhjelp	809 328	919 941	1 015 274	998 605	16 669

Bydelens vurderinger:

Bydelen har i 2011 hatt vesentlig merforbruk ved kjøp av sykehjemsplasser og barnvernstjenester i forhold til opprinnelig budsjett. Mindreforbruk på andre områder, og i særlig grad innen administrasjon, fellesutgifter og barnehager, har likevel medført et regnskapsmessig mindreforbruk.

Resultatet framkommer etter at totalt 8,6 millioner av det samlede mindreforbruket på 12,9 millioner i 2010 ble overført som frie midler. Av årets mindreforbruk på 16,7 millioner, foreslås 11,73 millioner overført som frie midler og 4,94 millioner som øremerkede midler for bruk i 2012.

3.1.2 Bydelens investeringer

Tabell 3.3 Investeringsprosjekter

I	II	III	IV	V	VI	VII	VIII	IX	X
Prosjektnavn	Prosj-nr	Arts - gruppe	Bystyre-vedtatt ferdig (kv/år)	Faktisk/forventet ferdig (kv/år)	Dok 3 2011	Regulert budsjett 2011 (inkl. y. disp- fra 2010)	Regn- skap 2011	Avvik (VII-VIII)	Kommentarer / årsak til avvik
Haarklous plass - Sandvolleyballbaner	110024	230		2. kvartal 2012		240 000	0	240 000	Bevilgning sent i året
Barnehager - inventar og utstyr	105069	208		1. kvartal 2012		9 285 000	9 252 000	33 000	
Sum kap. 003						9 525 000	9 252 000	273 000	

* Budsjett- og regnskapstall skal kun være sum finansieringsbehov, dvs. sum artsgruppene 000-599

3.1.3 Noter i regnskapet

Fordelingen av mindreforbruket av øremerkete- og frie midler pr funksjonsområde framkommer av følgende tabell (1000 kr):

I	II	III	IV (II-III)	V	VI (IV-V)
Funksjons-område	Regulert budsjett	Forbruk	Avvik nominelt	Øremerkete midler	Avvik reelt
FO1	164 101	151 662	12 439	1 495	10 944
FO2A	278 903	273 615	5 288	520	4 768
FO2B	121 897	123 190	-1 293	1 127	-2 420
FO3	369 895	371 152	-1 257	1 794	-3 051
FO4	80 479	78 986	1 493		1 493
Kap 003	1 015 275	998 605	16 670	4 936	11 734

Hovedårsaken til avvikene er:

FO1 Helse sosial og nærmiljø. Generelle besparelser i drift av administrasjon og på fellesavsetninger, samt diverse refusjoner.

FO2A Barnehager. Høyere tildeling til drift av nye barnehager enn budsjettet.

FO2B Oppvekst. Merutgifter til barneverntiltak (institusjon).

FO3 Pleie og omsorg. Lavere nedtrapping av sykehjemsplasser enn forutsatt.

FO4 Økonomisk sosialhjelp. Tilført mer av mindreforbruket fra 2010 enn behovet i slutten av året tilsa.

3.2 FUNKSJONSOMRÅDE 1: HELSE, SOSIAL OG NÆRMILJØ

Helse og sosial omfattes av følgende resultatenheter: -

- 302 Tilskudd til fysioterapeuter
- 311 Sagene lokalmedisinske senter
- 321 Sosialtjenesten
- 324 Utviklingssenteret
- 501 Søknauskontor for eldre og funksjonshemmete

Kultur og nærmiljø omfattes av følgende resultatenheter: -

- 601 Kultur- og frivillighetsmidler
- 611 Enhet for bærekraft (parkvedlikehold, Sagene samfunnshus)
- Administrasjon og fellesavsetninger

3.2.1 Ansvarsområde

Helse- og sosialtjenester

Helse- og sosialtjenestene er hjemlet i Lov om helsetjeneste i kommunene, Lov om psykisk helsevern, lov om ny arbeids- og velferdsforvaltning (NAV), lov om sosialtjenesten i NAV, Lov om sosiale tjenester mv og lov om introduksjonsordning for nyankomne flyktninger og asylsøkere og omfatter: -

- Psykisk helsearbeid
- Rehabiliteringstjenester
- Allmennelegetjeneste gjennom fastlegeordningen
- Sagene lokalmedisinske senter
- Helsestasjonstjeneste (beskrives under FO 2B)
- Forvaltning av fysioterapi-avtaler
- Miljørettet helse- og smittevern
- NAV Sosialtjenesten
- Boligkontor
- Utviklingssenter for kvalifisering og arbeid

Kultur

Forankret i Strategisk plan 2008–2011:

Bydelens politiske og administrative ledelse skal sikre at Bydel Sagene

- ”etterstreber gode forebyggende tiltak” og ”bidrar til utvikling av bydelens fysiske utforming, miljø og kulturtiltak”
- ”Satse på gode og varierte lokale tiltak for barn og unge: Aktivt støtte opp om de frivillige barne- og ungdomsaktivitetene”
- ”Stimulere og samarbeide med bydelens aktive og mangfoldige kulturliv”

Parkforvaltning

Bydelen har ansvar for forvaltning av lokale parker og grøntområder i bydelen.

3.2.2 Hovedmål

Helsetjenester

Helsetjenestens tilbud skal være helhetlige og brukerorienterte. Folkehelsearbeidet skal bidra til å forebygge helsesvikt, fremme helse og gi grunnlag for å målrette helsetjenesten og planarbeidet i bydelen.

Sosialtjenesten

Sosialtjenesten skal arbeide for å gjøre bydelens innbyggere selvhjulpne. I arbeidet skal tjenesten gi råd, veiledning, faglig bistand og utnytte det mangfoldet av tiltak som finnes.

Sosialtjenesten inngår i et forpliktende samarbeid NAV-Sagene.

Kultur

- Utvikle nærmiljøet sosialt og kulturelt i tråd med bydelens kulturstrategi i samarbeid med frivillige organisasjoner, private- og offentlige institusjoner og næringslivet
- Skape gode opplevelser, tilhørighet og trygghet, samt styrke innbyggernes egenaktivitet, samhandling og sosiale relasjoner
- Tilrettelegge for et attraktivt kultur- og fritidstilbud i bydelens kulturarenaer; åpne og tilgjengelige for alle brukergrupper

Parkforvaltning

Hovedmålet er å drifte, forvalte, vedlikeholde og utvikle bydelens 21 lokale parker slik at bydelens innbyggere har tilgang til et godt rekreasjonstilbud.

Enhet for bærekraft

- Styrke og synliggjøre bydelens innsats og deltakelse for en bærekraftig lokal nærmiljøutvikling
- Arbeide for å styrke miljøeffektiviteten i bydelsforvaltningen
- Tilrettelegge for nettverk og informasjonsutveksling mellom befolkningen, frivillige organisasjoner og lokale beslutningsmyndigheter

3.2.3 Situasjonsbeskrivelse

Helsetjenester

Samhandlingsreformen

Samhandlingsreformen innføres i helse- og omsorgstjenestene med virkning fra 2012. Lover og forskrifter er endret og fra 01.01.2012 innføres: -

- ny lov om kommunale helse- og omsorgstjenester
- ny lov om folkehelse

Samtidig innføres nye og endrete forskrifter som vil ha betydning for bydelens tjenester og spesielt skal nevnes ny forskrift om kommunal medfinansiering av spesialisthelsetjenesten og kommunal betaling for utskrivningsklare pasienter.

Bydelens helsetjeneste har gjennom 2011 forberedt seg på endringene på flere måter: -

- høringsuttalelse til lover og forskrifter
- planlegging av nye oppgaver og samarbeidsrutiner internt

- planlegging av nye oppgaver og samarbeidsrutiner med sykehusene
- betydning for budsjettarbeidet for 2012

Fastleger

Allmennlegetjenesten har en helt sentral plass i kommunens førstelinjetjeneste. Bydel Sagene har 29 fastleger ved utgangen av 2011 og det har vært en økning i antall fastleger og kapasitet over de senere årene. Utvidelsen har skjedd som følge av befolkningsøkningen i bydelen og for å møte nye utfordringer, blant annet samhandlingsreformen. De fleste fastlegene i bydelen er selvstendig næringsdrivende og har sitt arbeidsforhold regulert gjennom sentral rammeavtale og individuelle fastlegeavtaler. I 2011 etablerte Bydel Sagene også et kommunalt fastlegetilbud ved Sagene lokalmedisinske senter.

Fastlegetjenesten har i utgangspunktet hovedfokus på behandling og oppfølging av enkeltindivider /pasienter. Samarbeid med andre instanser innenfor kommunehelsetjenesten eller mot spesialist-helsetjenesten er i all hovedsak individbasert. Det er en kjent utfordring å få til et bedre samarbeid på systemnivå og en bedre integrering av allmennlegetjenesten med øvrige førstelinjetjenester. De avtalebaserte møteforaene gjennom Lokalt samarbeidsutvalg og Allmennlegeutvalget har begrenset mulighet for å ivareta slike funksjoner. Opprettelsen av Sagene lokalmedisinske senter har tildels bakgrunn i slike funksjoner.

Sagene lokalmedisinske senter

Sagene lokalmedisinske senter ble opprettet i 2010 og startet driften som ordinært fastlegekontor fra januar 2011. Senterets målsetting er å utvikle et allmennlegekontor som en integrert del av bydelens førstelinjetjeneste. Senteret er lokalisert i Sandakerveien 33c i samme hus som andre viktige førstelinjetjenester (helsestasjon, hjemmetjeneste, søknadskontor og barneverntjeneste).

Sagene lokalmedisinske senter er et åpent fastlegekontor for bydelens befolkning. Senteret har likevel et spesielt fokus på sårbare grupper og personer med behov for sammensatte tjenester. Erfaringsmessig er dette grupper som ofte faller utenfor og som kan ha størst fordel av et nært samarbeid mellom ulike tjenestetilbud. Samarbeid med andre tjenestesteder i bydelen vektlegges i utstrakt grad.

Senteret har hatt en positiv utvikling i løpet av 2011 med god etterspørsel etter tjenester og betydelig tilstrømming av pasienter. Samarbeid med andre tjenestesteder vurderes som godt og vil bli nærmere kartlagt i en brukerundersøkelse i januar 2012. Senteret har i løpet av 2011 utvidet kapasiteten slik at det nå er 4 bydelsleger/fastleger, 2 turnusleger, bydelspsykolog, 3 helsesekretærer samt fagkonsulent/daglig leder. Samtlige er ansatt i bydelen med fast lønn. Stykkprisinntekter fra pasientbehandling tilfaller bydelen. Bydelsoverlegen er leder av tjenestestedet.

Legenes arbeidstid fordeles imellom vanlig allmennpraksis og andre (kommunale) legeoppgaver som helsestasjon for barn og ungdom, skolehelsetjeneste og bosenter/servicehjem. Videre ytes medisinsk faglig rådgivning på systemnivå og individuelt gjennom fast samarbeid med søknadskontor, rehabilitering og NAV/Utviklingssenteret. Ansvar for det praktiske smittevernarbeidet og lovpålagt tuberkulosekontroll er også overført til senteret.

Tilbudet ved Sagene lokalmedisinske senter ble fra slutten av 2011 utvidet med stilling for bydelspsykolog. Bydelspsykologen vil arbeide individ- og pasientrettet, dels på systemnivå med opplæring og veiledning av andre yrkesgrupper innenfor det psykiske helsearbeidet.

Samfunnsmedisin

Bydel Sagene har bydelsoverlege i full stilling som er medisinsk faglig rådgiver etter kommunehelsetjenesteloven og inngår i bydelens ledergruppe. Bydelsoverlegen har ansvar for samfunnsmedisinske oppgaver innenfor beredskap, folkehelsearbeid, helseadministrasjon og psykisk helsevern, samt delegert fagansvar for miljørettet helse- og smittevern. I 2011 ble det etablert en byomfattende ordning for samfunnsmedisinsk beredskapsvakt også utenfor arbeidstid hvor bydels- og kommuneoverleger deltar.

Bydelsoverlegen var fungerende kommuneoverlege den 22.07.2011 og deltok i det sentrale beredskapsarbeidet i Oslo kommune.

Bydelsoverlegen har ansvar for allmennlegetjenesten som leder av Sagene lokalmedisinske senter og har forvaltningsansvar for fastlegeordningen. Bydelsoverlegen har en sentral plass i samarbeidet med spesialisthelsetjenesten.

Folkehelsearbeid og miljørettet helsevern

Bydel Sagene har fra 2010 fått betydelig bedret kapasitet innenfor forebyggende helsetjenester ettersom bydelen har fått stilling for helse- og miljøkonsulent. I løpet av 2010 og 2011 har bydelen foretatt tilsyn ved samtlige skoler og de fleste av barnehagene i bydelen.

Alle skoler og barnehager som er i drift er godkjent etter forskrift om miljørettet helsevern, men noen virksomheter har fortsatt avvik og merknader som ikke er lukket ved utgangen av 2011. Fra slutten av 2011 har også helsekonsulent og bydelsoverlege overtatt saksbehandlingsansvaret for bevillingssaker for alkohol.

Søknader om dispensasjoner behandles fortløpende. Saksbehandlingstiden er for de fleste saker på mindre enn 1 uke.

Bydel Sagene har utarbeidet en lokal folkehelseplan i perioden 2010-11 som ble vedtatt av BU i mars 2011.

Bydelen har i 2011 startet arbeidet med planlegging av en Frisklivssentral med forventet oppstart våren 2012.

Rehabilitering

Fysioterapi

Byrådsavdelingen har hatt stort fokus på riktig bruk av egenandeler blant bydelens avtalefysioterapeuter, noe bydelen har fulgt opp. Det er i løpet av 2011 inndratt ett 56% driftstilskudd ved Voldsløkka fysioterapi som utlyses til fordeling blant bydelens fysioterapeuter med små/reduerte tilskudd. Bydelsutvalget har behandlet en egen sak om fysioterapitjenesten i bydelen.

Rehabiliteringstjenester

Rehabiliteringstjenesten ble re-organisert og overført til Søknadskontoret for tjenester til eldre og funksjonshemmete. Tjenesten har i 2011 arrangert felles fagdager med privatpraktiserende fysioterapeuter og Rehabiliteringsuken ble markert med arrangementer. Det ble iløpet av året gjennomført fagseminar med NAV veiledere, fastleger, m.fl. rundt temaet "Samhandling på tvers av fag og sektorer er avgjørende for god koordinering".

Hjembasert ergo- og fysioterapitjenester

Hjemmebasert ergo- og fysioterapeuter har fokus på selvhjulpenhet og skal sikre at flest mulig skal kunne klare seg lengst mulig i eget hjem. De samarbeider med bl.a. innsatsteam, hjemmetjeneste og privatpraktiserende fysioterapeuter. Hjemmebasert ergo- og fysioterapeuter planlegger også et pilotprosjekt om fallforebygging våren 2012.

Det ble i 2011 ble det startet opp kompetanseheving blant annet innen ergoterapi i kommunehelsetjenesten - veiledning i minoriteters helse-, og psykiatriske- og psykomotoriskfysioterapi. Noe av veiledningen er avsluttet i 2011 mens resten videreføres i 2012.

Tabell Rehabilitering

Antall brukere totalt	Menn/kvinner	t.o.m 29 år	30-39 år	40-49 år	50-66 år	avsluttet	Annen oppfølging
173	76 / 98	67	33	43	31	63	29

Tabell Antall brukere av hjemmebasert ergo- og fysioterapi

Antall brukere totalt	2011	Menn/kvinner	Snitt alder (m/k)
Ergoterapi	461 + 7 barn	179 / 282	66 / 74
Fysioterapi	272	107 / 165	70 / 77

Sosialtjenesten i NAV, inkludert boligseksjonen og tiltaksseksjonene ved Utviklingscenteret

Sosialtjenestens hovedstrategi er i henhold til bydelens strategiske plan:

"Å ha tiltak som gir selvhjulpenhet ved arbeid, aktivitet eller avklaring for trygd".

Hovedmålsettingen for sosialtjenesten i NAV inkludert boligseksjonen og tiltaksseksjonene på Utviklingscenteret har i 2011 vært å:

- Sørge for at de som trenger det får råd og veiledning og bistand til å søke økonomiske ytelser og en plan som tar sikte på økonomisk selvhjulpenhet
- Saksbehandle og følge opp søknader om bostøtte og boligtilskuddsordninger og støtte lokale boligstyrer i arbeide for et bedre boligmiljø
- Sørge for at alle brukere som har et potensiale i forhold til arbeidsmarkedet kommer i gang med aktive tiltak i form av kvalifisering og arbeid
- Øke antallet syke og uføre langtidsmottakere av sosialhjelp for avklaringer av rettigheter i forhold til trygd
- Sørge for at de som har behov får nødvendig helsehjelp, rustiltak, booppfølging, eller andre bo- og omsorgstiltak
- Sørge for at både kvinner og menn i familier med sosialhjelp får oppfølging i forhold til arbeid og kvalifisering og at barnas behov i forhold til barnehage og skole følges opp

Sosialtjenesten i NAV har et bredt spekter av ytelser og tjenester. Mange av sosialtjenestens brukere har behov for et koordinert hjelpetilbud og tett oppfølging for å kunne nyttiggjøre seg av helse- og velferdssystemets ulike hjelpetilbud. Det gjelder økonomisk rådgivning, arbeidsmarkedstiltak, helseavklaring, rustiltak, booppfølging og økonomiforvaltning som er organisert innenfor sosialtjenesten i NAV. I tillegg er det behov for et bredt samarbeid med tjenester utenfor NAV som fastleger, spesialisthelsetjenesten, rusmiddelstatens tjenester, bydelens barnevern og pleie- og omsorgstjenesten.

Sosialtjenesten har de siste årene hatt et økende antall sosialhjelpsmottakere. Dette skyldes dels utslag av finanskrisen i 2009, resultatet av at eldre beboere i de ordinære kommunale boligene

over tid erstattes av yngre brukere med sosiale problemer og dels etablering av økt antall private utleiegårder i bydelen.

Bydelen hadde i 2011 1 931 sosialhjelpsmottakere, for første gang på flere år en liten nedgang fra 1 954 i 2010. På tross av innflytting av mange ressurssterke beboere i bydelen har Sagenes (kriterie-) andel av byens totale sosialhjelpsbudsjett holdt seg stabilt på omkring 9 %.

Det har også vært en liten nedgang fra 775 til 759 personer som i gjennomsnitt mottok sosialhjelp per mnd. Det skyldes at sosialtjenesten gir rask og tett oppfølging i forhold til alternative arbeid, arbeidsmarkedstiltak og trygd. Antallet deltakere i kvalifiseringsprogrammet har også gått ned fra i snitt 174 i 2010 til 145 i 2011. Nedtrappingen var planlagt ut fra sentralt måltall og økonomisk ramme.

En årlig opptelling som foretas i september viser antall aktive brukere i sosialtjenesten innenfor et gitt tertial fordelt på de utfordringer disse brukerne har i forhold til helse og rus.

Tabell Aktive brukere i sosialtjenesten i pr. 15.10.2011 fordelt etter sosialseksjoner og helse- og rusrelaterte problemstillinger

	Rus- midler	Psykisk helse	Soma- tisk - helse	Andre sosiale problemer, arbeids- ledighet, norsk-kunn- skaper mv	Alle	Hvorav Sosial- hjelp 2)	Hvorav LAR 3)
Mottaksseksjonen	34	101	103	194	384	169	2
Kvalifisering og arbeidsseksjonen	57	194	187	118	604	283	2
Prosjekt NAV 170	54	126	87	0	183	49	5
Oppfølgingsseksjonen	281	327	125	2	361	197	62
Serviceseksjonen	184	215	172	7	293	66	69
Sum brukere i sosialseksjonene	610	963	672	321	1 825	764	140

1) Enkelbrukere kan være registrert med problemer på flere områder

2) Gj.snitt antall mottakere av økonomisk sosialhjelp per mnd

3) Antall i legemiddelassistert rehabilitering (LAR)

4) Utviklingssenteret har ansvar for kvalifiseringsprogrammet.

Tabellen viser at det var 1 825 aktive brukere i 2 tertial 2011, et antall som er stabilt i forhold til 2010. Av de 1 825 brukerne var 960 norske, 447 fra Afrika, 246 fra Asia, 118 fra Europa, 29 fra Amerika (25 brukere er ikke registrert med landskode).

Arbeid, kvalifisering og rehabilitering

En stor andel av brukerne ved Sosialtjenesten som har sosialhjelp som hovedinntektskilde henvises til Utviklingssenteret for videre utredning og tilbud om kvalifiserings-, atførings- og rehabiliteringstiltak.

Tabell Utviklingssenterets kvalifiseringstiltak - antall bruker i tiltak og resultater

	Resultat 2007	Resultat 2008	Resultat 2009	Resultat 2010	Resultat 2011
Utredning / oppfølging	275	320	313	246	296
Opplæring/norskopplæring/ kommunal	64	50	154	130	139
Statlige arbeidsmarkedstiltak	199	280	182	168	152
Sum under utredning kvalifisering	538	660	649	544	585
Utnotert arbeid/selvhjulpen blitt borte	237	200	130	118	137
Avklart for trygdeytelser	129	130	141	175	142
Tilbakeført sosialkontor/trygdeavdelingen	55	40	15	94	57
Flyttet	72	60	60	60	60
Sum utnotert	493	490	420	468	396
Sum brukere i alt	1 031	1 020	1 080	996	981

Tabellen ovenfor viser et stabilt antall brukere ved Utviklingssenteret, men at færre kommer i arbeid og flere avklares i forhold til trygdeytelser. Dette avspeiler det forhold at en mindre andel av brukerne har ordinære problemer knyttet til arbeidsledighet mens andelen med svært mangelfull utdanning og norskkunnskaper og helse- og rusrelaterede utfordringer øker.

NAV Sagene stat og kommune

NAV Sagene har i 2011 fulgt opp felles virksomhets- og opplæringsplan for stat og kommune. Felles publikumsmottak fungerer fortsatt bra. Statlig side er nå à jour med saksbehandlingen av arbeidsavklaringspenger og uføretrygd, men har fortsatt restanser når det gjelder iverksettelse av handlingsplaner for brukerne. Veiledere i staten og sosial- og tiltakskonsulenter samarbeider om oppfølging av felles saker.

Ungdom og barnefamilier – samarbeid med barnevernet

Pr. 31. oktober 2011 hadde 187 ungdommer i alderen 18-24 år fått sosialhjelp. Det var i snitt 73 ungdommer som fikk økonomisk sosialhjelp pr. måned i 2011. Dette er stabilt i forhold til 2010, etter en økning fra 2009 til 2010.

Det er i samarbeid med barnevernet etablert en engasjementsstilling for tiltaks- og booppfølging for ungdom med midler fra Husbanken. Det er nedsatt en Ungdomsgruppe bestående av ansatte på stat- og kommunesiden som har ansvar for ungdom for å sikre at alle blir ivarettatt med arbeids- tiltak og eventuelle helseutredninger.

Vurdering av barnas situasjon i forbindelse med sosialhjelpsvedtak

Oppfølging av familier med sosialhjelp er samlet på to saksbehandlere på sosialkontoret, for å sikre at begge ektefeller får tilbud om kvalifisering eller avklaring av trygderettigheter og at barna følges opp i forhold til barnehage og SFO. Disse to samarbeider tett med Norsk-, familie- og praksisseksjonen på Utviklingssenteret. Når begge ektefeller kommer i tiltak og får 2 inntekskilder til familien bedres familiens totale økonomi og brukerne motiveres for kvalifisering til arbeid.

Sosialtjenesten har i 2011 fått avvik fra Fylkesmannen fordi det ikke i tilstrekkelig grad framgår av saksutredningen og vedtakene at det er gjort individuelle vurderinger i forhold til barnas behov når det gjelder utmåling av sosialhjelp til store barnefamilier. Sosialtjenesten har i den forbindelse forbedret saksbehandlingsrutinene slik at alle medlemmer i familien er med ved utredning av familiens behov og slik at det i sakens vurdering framgår at barnas behov er tatt med i vurderingen i store barnefamilier.

Introduksjonsordningen og kvalifiseringsprogrammet

Introduksjonsordningen for nyankomne flyktninger og asylsøkere har pr 31.12 2011 33 deltakere. Flere av de som kommer er familiegjeforent og kommer direkte fra hjemlandet.

Økonomioppfølging, økonomirådgivning og forvaltning

Sosialtjenestens strategi er å sikre brukere alternative inntektskilder til sosialhjelp i form av arbeid, trygd og bostøtte. I tillegg foregår et kontinuerlig rådgivningsarbeid for å bistå brukere med å kontrollere inntektssiden og forebygge husleie- og strømrøstanser. Det er 3 økonomi-rådgivere som tilbyr bistand i forhold til gjeld og 4 forvaltere som bistår 280 trygdede med å forvalte sine trygdeinntekter. I tillegg er det 2 stillinger på søknadskontoret som forvalter trygden til 200 brukere med uføretrygd.

NAV Sagene høyskoleklinikk for fagutvikling, forskning og undervisning i sosialt arbeid

Sosialtjenesten har siden 2006 deltatt i HUSK-samarbeidet (Høyskole- og sosialkontor-samarbeidet) med mål om å fremme fagutvikling og ny kunnskap om brukere og tjenester via utradisjonelt samarbeide, partnerskap og samarbeide mellom ansatte, høyskolelærere, forskere og brukere.

Det er nå avtalt et videre samarbeid der NAV Sagene knyttes til Høyskolen i Oslo som en høyskoleklinikk i sosialt arbeid. 200 studenter fra sosionom- og velferdsutdanningene vil få undervisning om mottaks-, oppfølgings- og tiltaksarbeid i NAV på Sagene. Resultatet hittil har vist at det i studentevalueringen på høyskolen er skjedd en markant økning i antallet studenter som kan tenke seg å arbeide i NAV.

Boligvirkemidler

Boligkontoret har mottatt litt færre søknader på Startlån og tilskudd i 2011 enn i 2010. En stor andel av boligkontorets lånesøkere har fått benyttet sine lånetilsagn og kjøpt seg egen bolig, selv om bydelen nå opplever at det er langt vanskeligere for låntakere å nå opp i budrundene i år enn i fjor. Dette skyldes de høye boligprisene og press i markedet.

En betydelig andel av disse boligkjøperne, deriblant flere barnefamilier er kommunale leietakere som dermed bidrar til å frigjøre kommunale boliger. Det har vært mange samfinansieringer hvilket gjør at bydelen har kunnet hjelpe flere innenfor låne- og tilskuddskvoten.

Husbandens bostøtteordning ble lagt om 01.07.2009 og ytterligere forbedret 1. juli 2011. Etter 2 år med ny ordning har bydelen fått 542 flere mottakere av statlig bostøtte. Dette er en økning på 34%. Per termin 12 i 2011 hadde bydelen 2 087 mottakere av statlig bostøtte. Gjennom-snittsutbetalingene har økt, samtidig som det er kommet flere inn i ordningen.

Tabell Boligvirkemidler – antall saker pr. år

	Resultat 2009	Resultat 2010	Måltall 2011	Resultat 2011
Antall søknader etableringslån	232	249	230	226
Antall tildelinger av etableringslån	158	122	160	119
Antall innvilgede utbedringstilskudd	45	75	45	92
Antall personer innvilget bostøtte	3 537	3 428	3 800	3 467
- herav statlig bostøtte	1 838	2 019	2 100	2 087
- herav kommunalt boligtilskudd	367	360	350	411
- herav bostøtte kommunale boliger *	1 332	1 050	1 350	969

* Dette er antall husstander som har mottatt kommunal bostøtte i løpet av året uavhengig av hvor mange måneder de har fått bostøtte. Tidligere talte man antall mottakere hver måned, hvilket ga et lavere tall.

Rustiltak og bo-oppfølging

Sosialtjenesten har et stort antall brukere med rusrelaterte utfordringer. I 2. tertial 2011 var det 610 av sosialtjenestens brukere som hadde rusrelaterte problemer delvis i tillegg til psykiske- og somatiske problemer. To av sosialtjenestens 4 sosialseksjoner med i alt 11 ledere, sosialkonsulenter og ruskonsulenter arbeider med oppfølging av disse brukerne.

Tre booppfølgere i boligseksjonen arbeider med tilrettelegging og oppfølging av vanskeligstilte brukere som bor eller får tildelt kommunal bolig. De følger opp 49 brukere med individuell booppfølging. I tillegg får mellom 80-100 personer oppfølging av booppfølgerne på treffstedet Nordkappgata 23 som er åpent 1 dag pr uke. I tillegg kommer 5 personer som følges opp av Frelsesarmeens booppfølgingsstjenester (Bosatt).

Oppfølging av langtidssosialhjelpsmottakere med rusproblemer har vært forbedret i 2011 blant annet som følge av statlige tilskudd til kommunale rustiltak. Det har gitt to engasjementstillinger til rus- og booppfølging i oppfølgingsseksjonene. Resultatet har vært flere deltakere i legemiddelassistert rehabilitering og flere som mottar arbeidsavklaringspenger og uføretrygd. Bydelen har nå 160 personer som mottar LAR og legemiddelassistert behandling.

Styrk-prosjektet på Utviklingssenteret er også delfinansiert med statlige tilskudd til kommunale rustiltak. Målsettingen er at alle langtidsmottakere av sosialhjelp skal få kartlagt helse- og rusrelaterte utfordringer med sikte på avklaring av trygderettigheter og riktige helse-, kvalifiserings- og omsorgstiltak. Det er etablert et fast organisert samarbeid med fastleger via bydelsoverlegen og to spesialister i henholdsvis psykiatri og nevropsykologi. Kartlegging er gjennomført for 300 brukere siden starten i 2009.

186 brukerne med rusmiddelmisbruk ble fulgt opp av Utviklingssenteret i 2011. De fleste av disse ble fulgt opp av STYRK-prosjektet i forhold til helseavklaring og trygderettigheter. 22 ble fulgt opp i kommunale arbeidstreningsarenaer og 19 i statlige arbeidsmarkedstiltak i 2011. Av disse kom 8 i arbeid. 10 brukere var i kommunale arbeidstiltak og 6 i statlige arbeidsmarkedstiltak pr 31 des 2011. Noen brukere med LAR får også tilbud om arbeidsmarkedstiltak via MAR Oslo.

Sosialtjenesten følger opp mange brukere som er i rusmiddeletatens insitusjoner. Tjenesten har derfor mange brukere i Rusmiddeletatens institusjoner.

Tabell Antall brukere med innleggelse i Rusmiddeletatens (RME) institusjoner i 2010 og 2011.

		2010	2011
Antall innleggelser i RME - institusjoner	Omsorgsinstitusjoner	68	57
	Rehabiliteringsinstitusjoner	95	96
	Skadereduksjon	85	114
	Alle innleggelser	248	267
Antall personer med innleggelse i løpet av året:		172	177
Antal personer med innleggelse pr 31. des 2011		74	98

Tabellen viser en mindre økning i antall brukere. I tillegg kommer 3 brukere i "Bybo" som er Bymisjonens bo- og booppfølgingstiltak. Antallet i omsorgsinstitusjonene er gått ned mens lavterskel skade-reduksjon har økt. Noe av økningen kan forklares med reduksjon i antall plasser i døgnover- natting fra 10 per 31.12.2010 til 2 per 31.12.2011.

Kultur og frivillig arbeid

Tilskudd til frivillig aktivitet (kr 1 030 000)

Bydelen opprettholdt sin solide støtte på ca 1,4 mill til frivillig aktivitet, hvorav kr 0,367 mill var forbeholdt aktører innen helse- og sosialsektoren. Midlene ble fordelt slik:

- 42 % til barn- og ungeformål
- 28 % til helse- og sosialformål
- 16 % til kulturelt arbeid
- 14 % til øvrige formål.

Av årets 46 søkere (51 i 2010) mottok 40 (44) støtte etter vedtak i Bydelsutvalget i mars. Bydelen mottok ingen klager på vedtakene.

Egne arrangementer (ca kr 450 000)

”Kulturåret 2011” må oppsummeres som meget vellykket: *Bydelsdagene* hadde god oppslutning, *Musikkfest Oslo* likeså. *Elvelangs i fakkellys*, i år med polske drager som vesentlig innslag, samlet ca 40 000 mennesker. *Barnas kulturhelg* hadde vel 25 forestillinger i hver sesong, de fleste utsolgt. *Sagenecabareten 201*, den tredje i rekken, ble også i år en suksess, med fem utsolgte hus og med vesentlig lokalt publikum der snittalderen nok var over 60! Av andre arrangementer bydelen var involvert i kan nevnes Sirkuslandsbyen med Cirkus Xanti, tilbudene i Hønse-Lovisas hus og Rikskonsertenes Oslo World Music Festival.

De fleste av de større kulturarrangementene i bydelen er bredt finansiert, der bydelens bidrag er ett av flere, men ofte avgjørende for at arrangementet havner i vår bydel. Gjennom vår deltakelse og støtte får bydelens befolkning dermed tilgang til profesjonelle teater-, film-, musikk- og kunsttilbud.

Informasjonsarbeid (< kr 50 000)

Kulturavdelingen har en kontaktbase som rommer flere hundre kontakter innen det frivillige arbeid, lokalt kulturliv og næringsliv. Vi har god kontakt med dette nettverket; ved oppsøkende, direkte kontakt, utsendelse av egen informasjonsavis (4 utsendelser i 2011) og kulturkalender (ca 45 utsendelser i 2011), samt informasjon på nettet og via bydelens side i dittOslo. Kontakten opprettholdes også med frivillighetskonferanse og den sosiokulturelle aften. Deltakerne i dette nettverket utgjør, sammen med kommunale tjenestesteder, viktige sosiale funksjoner i lokalsamfunnet.

Bydelens kulturkalender vedlikeholdes daglig og er tilgjengelig på internett. Den distribueres også gratis via e-post. I 2011 ble det gjennom kulturkalenderen tilbudt ca 1 270 (1 200 i 2010) arrangementer, hvorav ca 70 (65) var bydelens egne og ca 350 (365) ble støttet av bydelen økonomisk og, i noen tilfeller, også på andre måter.

Når man tar hensyn til ferier og høytider, er antallet arrangementer betydelig, omtrent fire arrangementer pr dag i snitt. Våre tre teatre, Torshovteatret, Oslo Nye Trikkehallen og Det Andre Teatret (fra oktober 2011), står for en betydelig andel av tilbudene. I tillegg er Drivhuset (Biermannsgården) og Kulturslottet Soria Moria (med Cosmopolite i spissen) viktige kulturleverandører.

Oppfølging & kontakt (< kr 50 000)

Bydelen oppsøker og deltar på en rekke arrangementer, dels fordi vi er invitert, men også for å følge med og vil vise at vi setter pris på det arbeidet som gjøres. Bydelen hilser på folk, prater, overrekker blomster etc, dvs "kjenne bydelen på pulsen". Bydelen stiller opp på møter, forestillinger, konserter, åpninger, jubileer, utstillinger, vandringer, seminarer og øvrige fora der bydelens eller byens kulturelle nettverk møtes.

Løpende kontakt med de profesjonelle kulturaktørene (<50 000)

Et viktig element i kultur- og nærmiljøarbeidet er relasjonsbygging innen den profesjonelle delen av kultursektoren i Oslo. Arbeidet har opp gjennom årene ført til gode kulturarenaer for bydelens innbyggere: Trikkestallen / Oslo Nyes dukketeater, Kulturslottet Soria Moria med Cosmopolite, Bjølsenhallen og nok også Ringen kino.

Støtte til kulturarrangementer (ca kr 600 000)

Støtte til ca 30 søkere. De 10 største var Cosmopolite, Rikskonsertene, Sirkuslandsbyen, Kulturslottet Soria Moria (Soria Moria bar & bistro, Magneten & Torshovteatret), Karlvogna teater (Spøkelsene på Vøienvolden), Musikkfest Oslo (Musikkens dag), Hønse-Lovisas hus, Arbeiderkulturfestivalen og Drivhuset musikkverksted (i Biermangården). Nesten alle disse mottakerne er i tillegg finansiert av Kulturrådet, Fond for utøvende, Fritt Ord og stat og kommune m.fl.

Lokalhistorisk arbeid (< kr 50 000)

Samarbeid med historielaget og Fortidsminneforeningen, dessuten med i utviklingen av Akerselva digiTALT (med Norsk teknsik Museum & UiO) og Arbeidermuseums-prosjektet (med KUD, Oslo Museum, Hønse-Lovisas hus & Arbeidebevegelsens arkiv). På tampen av 2011 fikk vi også på plass en avtale om revidering og nyttgivelse av bydelens historiebok "Livet langs elva".

Lovisaprisen (kr 0)

Lovisaprisen for 2011 ble tildelt Tom Skjellum, dirigent i Sagene Janitsjarkorps, for sitt brennende engasjement for amatør- og lokalkulturen.

Parkforvaltning

Med bakgrunn i at Friluftsetaten fra 01.01.2012 ikke lenger kunne utføre parkdrift, har bydelene Sagene, Grünerløkka og St.Hanshaugen gjennomført en felles anskaffelse knyttet til drift og skjøtsel av lokale parker og grøntområder.

Det er utarbeidet oppdaterte driftsbeskrivelser for 72 parker i de tre bydelene, hvorav 21 er i bydel Sagene. Målet med anskaffelsen var å samordne anskaffelsen, driften og kontrakts-oppfølgingen gjennom å bruke samme driftsbeskrivelser og standarder for parkdrift. Ny kontrakt f.o.m 2012 gjelder for 2 år med mulighet for forlengelse med ytterligere 2 år.

Villnisprosjektet i Bjølsenparken

Det tidligere etablerte villnisområdet i Bjølsenparken har blitt videreutviklet gjennom et nært samarbeid med Bjølsen barnhageenhet i bydelen. Villnisprosjektet er et medvirknings- og deltakelsesprosjekt der barn og unge fra barnehager og skole inviteres til å utforme en del av Bjølsenparken med ulike installasjoner og aktivitetstilbud. Prosjektet ble igangsatt i 2009/2010 og det har siden oppstarten blitt laget flere ulike installasjoner i området.

Sammen med barnehagene og samarbeidspartner har det i 2011 blitt etablert en lekeborg for barn. Det er barn fra barnhageenheten som har utformet installasjonen. Det er i 2011 laget en

dokumentasjonsvideo fra prosjektet som vil være tilgjengelig i løpet av første kvartal i 2012. Prosjektet videreføres gjennom et videre samarbeid om etablering av flere installasjoner i 2012.

Utvikling av Bjølsenbanen

Det har blitt igangsatt en prosess med oppgradering og utvikling av leke- og spillplassen ved Bjølsen skole. Denne er i dårlig stand og flere av lekeapparatene har blitt demontert på grunn av sikkerhetshensyn. Bydelen har invitert Omsorgsbygg Oslo KF og representanter fra Bjølsen skole til en dialog for å avklare muligheter for en felles oppgradering.

Det foreligger foreløpig ingen konkrete resultater fra arbeidet, men det har blitt etablert en formell dialog og utarbeidet en plan for ny utforming av Bjølsenbanen. Denne vil bli brukt som grunnlag for søknader om spillemidler til prosjektet i begynnelsen av 2012. Prosjektet forventes å få en samlet kostnad på i underkant av ca. 5 millioner kroner.

Iladalen

Det ble i 2011 avholdt et medvirkningsmøte der beboerne fra Iladalen ble invitert til å komme med innspill til utvikling av parken i Iladalen. Som et resultat av prosessen ble det i løpet året etablert tilrettelagte grillplasser, skilting, benker med armlenere (bl.a. for funksjonshemmete), skøytebane, m.m.

Vedlikehold lekeplasser

Bydelen har ansvaret for 10 lekeplasser fordelt over 8 parker. Mange av disse bærer preg av omfattende vedlikeholdsbehov. Med bakgrunn i meldte avvik ble det gjennomført en runde med reparasjons- og utbedringsarbeider på lekeplassene. Enkelte lekeapparater ble også demontert og avviklet da det ble vurdert at reparasjoner ikke var forsvarlig. Det er behov for å gjennomføre større vedlikeholds- og oppgraderingsarbeider.

Oppussing av benker

Det igangsatte samarbeidet med Rusken 2 i Bydel Grunerløkka, der hensikten er å pusse opp benker i parkene i Bydel Sagene, har så langt resultert i at samtlige benker i Iladalen, Arkitekt Rivertz plass og Gråbeinsletta har blitt pusset opp i 2011.

Sommertoaletter i bydelens parker

Bydelsutvalget bevilget i 2011 midler til videreføring av ordningen med utplassering av fire sommertoaletter i bydelens parker, dvs. i Iladalen, Bjølsenparken, Torshovparken og Lilleborgbanen. Samtlige toaletter som er tilgjengelige for funksjonshemmete, ble utplassert i parkene i juli - august.

Styrket renhold

Bydelen mottok i 2011 øremerkete Rusken-midler på kr. 300.000 fra Byrådsavdeling for miljø og samferdsel til styrket renhold i bydelens parker. Midlene ble brukt til å anskaffelse og drift av vedlikeholdstiltak. 11 nye avfallsbeholdere er utplassert.

Mangfold - Universell utforming i parkene

Bydelen fikk i 2011 tilsagn om tilskudd på inntil kr. 900.000 til ulike tilretteleggingstiltak i et utvalg av bydelens parker. Det vil utarbeides en tiltaksbeskrivelse for arbeidene som gjennomføres i løpet av 2012.

Tilskudd til torg- og møteplasser

Bydelen fikk kr. 300 000 i tilskudd til utviklingstiltak på Haarklous plass. Midlene ble primært gitt til etablering av to sandvolleyballbaner. Det bli planlagt og gjennomført en bredere prosess knyttet til omfattende oppgradering av Haarklous plass. Befolkning og brukere skal trekkes med i arbeidet med å utvikle plassen.

Arrangement og aktiviteter i parkene

De ble inngått avtaler om bruk av bydelens parker til arrangementer i 2011. Herunder var det større arrangementer i Torshovparken:

- Film- og TV-opptak
- Cirkus Xanti
- Kulturformidling: - dans- og musikkarrangementer
- Støtteaksjoner for humanitære formål
- Informasjonsstand
- Salgsstand – (eksempel for salg av frukt og bær)

Utleie av kommunal grunn

Bydelen leier ut arealer til uteservering, juletresalg, filmopptak, ulike kulturarrangementer og politiske markeringer. Kommersielle aktører betaler markedspriser, mens kultur-arrangementer og lignende bruker bydelens områder vederlagsfritt.

2011 var preget av uvanlig mange og langsiktige utleieavtaler knyttet til riggplasser i enkelte av bydelens parker. Dette knyttes til at det pågår mange større byggeprosjekter i bydelen. Utleie til riggplasser genererte relativt store inntekter til bydelen, men førte også til et økt behov for oppfølging i forhold til tilbakestillingsarbeider, o.a.

Bydelen hadde i 2011 en samlet inntekt på ca kr. 1.042.000 knyttet til utleie av kommunal grunn. Dette utgjør en økning på hele 54 % fra 2010, noe som i hovedsak skyldes ekstraordinær utleie til riggplasser i forbindelse med gravearbeider i bydelen, samt økt utleie til uteservering.

Overføring av nedlagte barneparker til bydelen

Saken skal behandles av Bystyret.

Sagene samfunnshus

Situasjonsbeskrivelse

I løpet av de siste ti-årene er besøkstallet tidoblet og huset hadde i 2011 over to tusen ulike arrangementer. Hovedvekten besto i kurs- og fritidsaktiviteter, men det var også en rekke møter, kulturarrangement for barn og voksne, samt selskap. I tillegg kommer et jevnt godt og økende besøk i husets kafé, som holder åpent alle dager.

Etter oppussingen av bygningen i 2010 har hovedfokus i 2011 vært å sørge for å oppgradere inventar og utstyr til dagens standard samt å effektivisere driften. Bydelen har etter oppussing fått økte driftsutgifter, men samtidig har leieinntektene økt i 2011 slik at det er en økonomisk balanse i driften.

Nye nettsider og bedre teknisk utstyr har gjort driften mer effektiv. Sagene samfunnshus er et viktig knutepunkt for arbeidet med sosial bærekraft i nærmiljøet i tett samarbeid med Sagene Internasjonale og flerkulturelle frivillighetssentral (SAIFF). Fokuset for samarbeidet har vært å skape et godt oppvekstmiljø for barn og ungdom i nærområdet, som ved å legge tilrette for arbeidet med musikalen "Rottefangeren" og andre kulturtiltak for barn.

Mange frivillige organisasjoner har sine aktiviteter på Sagene samfunnshus. Foreninger, lokale grupper, borettslag og bydelens politikere har møter her og dette er ryggraden i det lokale demokratiet. Nettverksbygging og organisering er viktige elementer i en lokal bærekraftig utvikling og samfunnshuset tilrettelegger derfor for ulike uformelle møter i lokalmiljøet.

Mange av aktivitetene er faste og det er til tider vrient å finne rom til nye brukere. Samtidig har enkelte grupper ikke kunnet bruke lokalene da det ikke er mulig å ha med mat utenfra eller fordi gruppene ikke har råd til å kunne betale leieprisene til tross for reduserte priser for ideelle organisasjoner.

Tiltak

Sagene samfunnshus – mangfold, miljø og medvirkning

- Startet arbeid med en plan for hvordan huset kan videreutvikles som den viktigste lokale møteplassen på Sagene
- Samarbeid med medvirknings fagkompetanse for å styrke barns oppvekstvilkår i nærmiljøet i samarbeid med alle aktuelle aktører i Salto-samarbeidet.

Tabell Sagene samfunnshus antall besøkende

Tilbud	Beskrivelse	Besøk pr år anslag
Senter for bærekraftig utvikling	Miljøinformasjon, politiske møter, veiledning nye grupper	1 000
Arne Gjestis plass	Lekeplass, torgsalg, bydelsdag	2 000
SAIFF frivillighetssentral	Aktiviteter for barn og voksne	1 000
Kulturscene	Barnas kulturhelg, eldredans, kulturkvelder, andre barnearrangement, utstillinger med lokale kunstnere	10 000
Utleielokaler	Borettslag, konferanser, seminarer, selskap mm	19 000
Kurscenter	Oslo yoga, capoeira, tai chi, barnedans, qigong for eldre, kor mm	16 000
Nazar café-bar	Kafebesøk	110 000
		159 000

Tabell Sagene samfunnshus som møteplass

Måltall Sagene samfunnshus	Resultat 2009	Resultat 2010	Måltall 2011	Resultat 2011	Avvik måltall/ resultat
Antall besøk på Sagene samfunnshus, eks kafé	39 000	38 500	45 000	49 000	4 000
Antall aktivitets- og utleieforhold, bookinger i kalender, eks. kafé og yogarommet	953	791	1 000	1 186	186

3.2.4 ovedoversikt økonomi FO1 - netto driftsutgifter

Tabell 3 Hovedoversikt FO1

Netto driftsutgifter pr. Kostrafunksjon	Regnskap 2010	Oppr. Budsjett 2011	Regulert budsjett 2011	Regnskap 2011	Avvik reg.bud/ regnskap 2011
100 Politisk styring	1 354	1 375	1 380	1 098	282
110 Kontroll og revisjon	258	320	320	262	58
120 Administrasjon	34 055	41 203	44 025	35 066	8 959
130 Administrasjonslokaler	2 165	2 358	2 358	2 331	27
180 Diverse fellesutgifter	0	800	0	0	0
233 Annet forebyggende helsearbeid	368	417	419	444	-25
241 Diagnose, behandling og rehabilitering	12 079	13 439	14 066	11 801	2 265
242 Råd, veiledning og sosialt forebyggende arbeid	37 248	41 232	41 198	42 580	-1 382
243 Tilbud til personer med rusproblemer	6 987	7 765	8 521	7 836	685
265 Kommunalt disponerte boliger	310	-714	-712	-310	-402
273 Kommunale sysselsettingstiltak	5 840	1 617	3 759	3 236	523
275 IntroduksjonsOrdingen	4 455	-569	3 040	5 089	-2 049
276 KvalifiseringsProgrammet	26 788	30 777	30 754	29 686	1 068
283 Bistand til etablering og opprettholdelse av egen bolig	2 194	3 606	4 834	2 889	1 945
285 Tjenester utenfor ordinært kommunalt ansvarsområde	-100	0	0	0	0
335 Rekreasjon i tettsted	4 041	2 106	2 049	3 287	-1 238
360 Naturforvaltning og friluftsliv	67		0	37	-37
385 Andre kulturaktiviteter	4 913	4 932	4 944	4 434	510
386 Kommunale kulturbygg	3 029	3 159	3 145	3 620	-475
860 Motpost avskrivninger	0	0	0	-1 725	0
Sum netto utgifter *)	146 051	153 823	164 100	151 661	12 439

*) Tall overføres hovedoversikten, tabell 0.1.B

3.2.5 Måltall for tjenesteproduksjon

Tabell 3 Måltallstabell for FO1

Obligatoriske måltall for funksjonsområde 1 – Sosialtjenesten	Resultat 2009	Resultat 2010	Måltall 2011	Resultat 2011	Avvik resultat - måltall
Finansiering til kjøp av boliger - andelen søknader behandlet innen 1 måned	62,7	83,9	80,0	92,5	+ 12,5 p.p
Søknad om kommunal bolig - andelen søknader behandlet innen 3 måneder	95,0	92,3	95,0	87,7	- 7,30 p.p
Andel positive vedtak for kommunal bolig effektivert innen 6 måneder	84,0	90,5	80,0	82,8	+ 2,8 p.p
Antall personer i døgnovernattingssteder uten kvalitetsavtale (pr 31.12.)	10	3	0	0	0
Antall personer med opphold over 3 måneder i døgnovernatting	4	10	0	7	7
Økonomisk sosialhjelp - andel søknader behandlet innen to uker	82,0	75,0	95,0	76,0	- 19 p.p
Minimum andel fornøyde brukere etter brukerundersøkelser i sosialtjenesten	-	57,0	70,0	*)	-

*) Resultat av brukerundersøkelse for 2011 er pr. d.d. ikke klare.

Bydelens vurderinger:

Bydelen har hatt en noe lenger saksbehandlingstid grunnet sykdom blant saksbehandlere. Sosialtjenesten har jobbet aktivt med å finne alternative boligtilbud til personer med døgnovernatting. Pr. 31.12.2011 hadde bydelen 2 personer i døgnovernatting. Det er satt fokus på å redusere sakbehandlingstiden på søknader om økonomisk sosialhjelp som er for høy.

Tabell 3 Nøkkeltallstabell for FO1

Nøkkeltall for: Funksjonsområde 1 - Helse, sosial og nærmiljø (EST)	Resultat 2008	Resultat 2009	Resultat 2010	Resultat 2011
Antall mottakere av økonomisk sosialhjelp	1 788	1 799	1 954	1 931
Antall deltakere i kvalifiseringsprogram pr 31.12. *	-	-	186	145
Antall deltakere i introduksjonsordning pr 31.12. *	35	40	28	33
Andel sosialhjelpsmottakere 25-66 år i forhold til innbyggere 25-66 år	7,0%	6,80 %	6,9%*	6,5 %
Andel sosialhjelpsmottakere 18-24 år i forhold til innbyggere 18-24 år	6,9%	6,10 %	7,5%*	6,9 %
Brutto driftsutgifter til økonomisk sosialhjelp pr mottaker	51 070	48 485	45 672	41 179
Gjennomsnittlig stønadslengde økonomisk sosialhjelp (måneder)	5,7mnd	5,5mnd	5,4mnd	5,2 mnd
Gjennomsnittlig stønadslengde økonomisk sosialhjelp - mottakere 18-24 år	4,5mnd	4,2mnd	4,4mnd	4,7 mnd
Andel mottakere med sosialhjelp/ introduksjonsstønad som hovedinntektskilde	57%	53 %	49 %	44 %
Andel sosialhjelpsmottakere med stønad i 6 måneder eller mer	39%	43 %	35 %	34 %

* Kilde for disse størrelsene er Årsstatistikk for bydelene pr 31.12.2011

Kilde SSB - spesialbestilling fra SSB for fjerne dobbelttelling av mottakere.

SSBs publiserte Kostra-tall pr 15.06. har for høye brukerrater, for kort stønadsperiode og for lave enhetskostnader for Oslo - fordi mottakere som flytter mellom bydeler blir telt flere ganger.

Økonomisk og sosial trygghet

Tabell Kvalifiseringsprogram

Måltall 2011 (Måltallet defineres som det antall deltakere som er i kvalifiseringsprogrammet 31.12. inkl. evt. i permisjon)	145
Registrerte søknader i 2011	119
Innvilgede søknader i 2011	119
Søknader vedtatt avslått	0
Antall deltakere som har vært i programmet i løpet av året	290
Deltakere 31.12. (Deltakere med kvalifiseringsstønad som løper inkl. evt. i permisjon)	145
Droppet ut i 2011 (Antall vedtak om varig stans i stønad som følge av ikke avtalt uteblivelser fra tiltak i programmet)	18
Antall deltakere med kvp 31.12. som har mottatt supplerende sosialhjelp samtidig med kvalifiseringsstønad i løpet av siste tertial.	34 %

Tabell Tiltak

Antall sosialhjelpsmottakere (KOSTRA bydel nivå 3)	1 931
Antall deltakere i introduksjonsordningen 31.12. (årsstatistikk)	33
Antall deltakere i kvalifiseringsprogrammet 31.12. (Questback)	145
Utbetalt sosialhjelp (funksjon 281 brutto utgift i 1 000 kr.)	88 994
Utbetalt introduksjonslønn (funksjon 275 art 1089 i 1000 kr.)	4 806
Utbetalt kvalifiseringsstønad (funksjon 276 art 1089 i 1000 kr.)	21 454

3.3 BARN OG UNGE

Barn og unge omfattes av følgende resultatenheter innen FO2A Barnehager:

- 401 BOU-søknadskontor
- 411 Akerselva barnehageenhet
- 412 Bjølsen barnehageenhet
- 413 Sagene barnehageenhet
- 414 Torshov barnehageenhet
- 415 Margarinfabrikken barnehageenhet

Barn og unge omfattes av følgende resultatenheter innen FO2B Oppvekst:

- 429 Ungdomstiltak
- 431 Helsestasjon
- 440 Barnevern

Felles utfordringer og satsinger 2011

Barnefattigdom

Bydel Sagene rangerer høyt oppe på listen over barnefattigdom. I Norge utgjør barnefattigdom i.h.t EU's definisjon 6,7 %, i bydel Sagene 21 %. Dette gir en ekstra utfordring i arbeid med utsatte barn, unge og deres familier.

Tidlig intervensjon

Bydelen skal komme tidlig inn og forbygge skjevutvikling ved å gi rett hjelp til rett tid og gi hjelp til selvhjelp gjennom en tverrfaglig og helhetlig tenkning.

Familien hus

Familiens hus er en arena for tidlig intervensjon. Tiltaket skal være et lett tilgjengelig lavterskeltilbud for utsatte barn, unge og deres familier. Familiens hus er et samarbeid mellom helsestasjon, barnehagesektoren og barnevernet.

Arenaer for tverrfaglig samarbeid

Formålet med alt tverrfaglig arbeid er *å fange opp utsatte barn og unge og sikre en helhetlig tiltakskjede rundt disse*. Det er opprettet tverrfaglige arenaer for aldersgruppene 0-6, 6-12 og 12-18. I tillegg er det opprettet en egen tverrfaglig arena for bydelens kriminalforebyggende arbeid (SaLTo) og samarbeid med Poliklinikk Nord om barn og unges psykiske helse. Det er utarbeidet et eget mandat for hver av disse og det tverrfaglige arbeidet er forankret i barne- og ungdomsavdelingens ledergruppe. Det er utformet en samarbeidsavtale mellom barneverntjenesten og sosialtjenesten.

Barn og unges medvirkning

Bydelen skal ha fokus på barn og unges deltakelse i eget liv. Barn- og ungeperspektivet skal tas med i alle beslutninger og tiltak og arbeid rundt målgruppen.

Godt Omdømme

Bydelen skal kontinuerlig jobbe for et godt omdømme som et ledd i å få fornøyde brukere og stolte ansatte. Et godt omdømme gir et positivt bidrag til å rekruttere og beholde ansatte.

Kompetanseutvikling

Barne- og ungdomsavdelingen skal ha fokus på kompetanseheving av ansatte for å oppnå kvalitet

i tjenestene.

Satsinger: -

- Barne- og ungdomsavdelingens årlige og tverrfaglige seminar ble avholdt 7-9 september med barn-og unges medvirkning som tema
- Lederutvikling - det har vært jobbet målrettet internt i den enkelte enhet og på bydelsnivå med å dyktiggjøre våre ledere til å utøve god og tydelig ledelse til beste for brukeren og den ansatte
- Felles fagdager og fagseminarer med sentrale tverrfaglige temaer har vært avholdt
- Rådgivningsstudiet har vært avholdt og 12 ansatte har deltatt (samarbeidsavtale med Universitetet i Oslo - Institutt for spesialpedagogikk)

3.4 FUNKSJONSOMRÅDE 2 A: BARNEHAGER

3.4.1 Ansvarsområde

Ansvarsområdet omfatter 24 kommunale barnehager og 2 åpne kommunale barnehager fordelt på 5 organisatoriske enheter, i tillegg 5 private barnehager og 5 private familiebarnehager. Bydelens barnehager drives etter lov om barnehager, rammeplan for barnehager, veilederene ABC og 1-2-3, Oslostandarden for sammenheng barnehage og skole, forskrift for kommunale barnehager og bydelens service-erklæring.

3.4.2 Hovedmål

Byrådets målsettinger

- Barnehagen skal styrkes som læringsarena
- Alle barn skal kunne norsk før skolestart
- Det skal gis tilbud om barnehageplass til flere barn enn de som har rett til barnehageplass

Faglig innhold

Byrådet skal innføre en Oslo-standard for innhold og kvalitet i byens kommunale barnehager. Barnehagen som læringsarena skal styrkes med spesiell vekt på språkopplæring. Alle foreldre i barnehagene skal sikres et likeverdig og kvalitetsmessig godt tilbud.

Bydel Sagene representert med enhetsleder for Margarinfabrikken barnehager, skal sitte i referansegruppen som skal utarbeide Oslo-standarden for innhold og kvalitet.

I St. melding. Nr. 41 – kvalitet i barnehagen gis det føringer på barnehagens rolle som kunnskapsformidler og læringsarena gjennom lek og omsorg. Det har i 2011 vært jobbet aktivt med implementering av stortingsmeldingen i alle bydelens barnehager.

Fra strategisk plan:

- Bydelen møter flere nye utfordringer ved lovfestet rett til barnehageplass. Det er økt fokus på barnehagens innhold og bydelen har fått økt ansvar etter opplæringsloven
 - etablere nye barnehageplasser og sikre full barnehagedekning
 - vektlegge barnehagen som læringsarena
 - styrke arbeidet med barn og unges psykiske helse
- Sikre at tjenestene har nødvendig personell og kompetanse i et stramt arbeidsmarked
 - sørge for konkurransedyktige forhold
 - satse på kompetanseheving, videreutdanning og faglig oppdatering samt praksisrelatert fagutdanning og aktivt markedsføre dette
 - ha kvalifiserte ledere som fremmer et attraktivt arbeidsmiljø og gode tjenester
 - etablere en god seniorpolitikk
- Arbeide for at barn og unge opplever medvirkning, mestring og inkludering
- Få til god og effektiv bruk av ressurser til barn med spesielle behov slik at brukerne får det tilbudet de har krav på i overensstemmelse med barnehageloven og opplæringsloven

3.4.3 Situasjonsbeskrivelse

Etablering av barnehageplasser

F.o.m 01.01.2011 ble det statlige øremerkete tilskuddet til barnehager innlemmet i den kommunale rammefinansieringen.

Alle søkere i Bydel Sagene med lovfestet rett til barnehageplass (barn født før 31.08.2010) som ønsket det og som hadde søkt innen fristen til hovedopptaket, fikk tilbud om barnehageplass i egen bydel.

I 2011 er det etablert en ny kommunal barnehage i bydelen. Margarinfabrikken barnehage, Stavangergata 40 (trinn 2) med 18 baser og totalt 216 småbarn tilsvarende 432 ekvivalenter (plasser for barn over 3 år). Barnehagen startet 1. august 2011. Det har tatt tid å få fylt opp alle plassene, mange har takket nei fordi de velger å beholde en plass med lavere prioritet. Noen slutter fordi de får tilbud om plass med høyere prioritet. Alle som får tilbud gis 2 uker svarfrist. Barnehagen var tilnærmet fylt opp pr. 31.12.2011.

I 2011 er det lagt ned 2 kommunale barnehager grunnet dårlige fysiske forhold: -

- Iladalen barnehage med 14 storebarnsplasser ble lagt ned 31.07.2011. Barn og fast ansatte fikk plass og jobb i Vøyensvingen barnehage
- Tiriltoppen barnehage med 27 småbarnsplasser ble lagt ned 31.07. 2011. Barn og ansatte fikk plass og jobb i Margarinfabrikken barnehage

Det har vært en økning i 2011 på 211 barnehageplasser - 167 småbarns- og 44 storebarnsplasser.

Totalt pr.15.12. 2011 hadde bydelen 1 919 barnehageplasser fordelt på 1 496 plasser i kommunale barnehager og 423 plasser i private barnehager.

Dette gir en barnehagedekning på 88,9 %.

Bemanning, rekruttering og kompetansesatsing

Alle de 37 faglederne i bydelens kommunale barnehager har førskolelærerutdanning. Av til sammen 137 pedagogiske lederstillinger er 43 på dispensasjon fra utdanningskravet. 34 av disse har annen relevant høyskoleutdanning. I tillegg er det opprettet 16 nye fagpedagogstillinger i Margarinfabrikken barnehage (trinn2). Totalt har bydel 28 slike stillinger hvorav alle er besatt av ansatte med annen relevant høyskoleutdanning. Bydelen har 28 støttepedagoger ansatt til å ivarta barn med spesielle behov. 12 av disse er førskolelærere og 13 har annen relevant høyskoleutdanning. Av de fast ansatte er 16,6 % menn.

I bydelens private barnehager er det 48 pedagogiske lederstillinger. 8 av disse er på dispensasjon fra utdanningskravet. 4 har annen relevant høyskoleutdanning. 26,7 % av de ansatte er menn.

Samlet er bydelens barnehager svært godt dekket opp med ansatte med høy faglig kompetanse.

Bydelen hadde i 2011 15 studenter under arbeidsplassbasert førskolelærerutdanning (ABF). 5 av disse avsluttet sin utdanning i desember 2011. Alle fem er nå ansatt som pedagogiske ledere ved bydelens barnehager.

Opplæringsprogrammet Assist har vært videreført i 2011. Tema har vært språkopplæring. 47 ansatte avsluttet opplæringen sommeren 2011. Tema for barnehageåret 2011/2012 er fortsatt "Språkmiljø og språkstimulering i barnehagen". 66 assistenter / pedagogiske ledere deltar.

Opplæringsprogrammet går over 8 forelesningskvelder og 8 veiledningsbolker. Pedagogisk veiledning er satt i system for nyutdannede pedagogiske ledere som styrkes gjennom opplæring av fagledere i regi av høyskolen.

Utvikling av det faglige innholdet i barnehagen – økt fokus på kvalitet

Det er satt ned en egen styringsgruppe som skal ha fokus på fagutviklingen og kompetansesatsingen i bydelens barnehager. Bydelen har i 2011 mottatt øremerkete kompetansemidler for å styrke de ansattes kompetanse når det gjelder å styrke barnehagen som læringsarena.

Grunnleggende norskkunnskaper ved skolestart

Pr. 15.12.2011 var det 374 barn fra språklige- og kulturelle minoriter i bydelens barnehager. Dette utgjør 19,5 % av totalt antall barn.

Språkmiljø og språkstimulering har vært og er en overordnet satsing. Det er utarbeidet et eget temahefte knyttet til rammeplanen som har vært brukt aktivt i bydelens barnehager.

Det har i 2011 fortsatt vært satset på å utvikle Vannvokterboligen familiehus. Familiehuset er et lavterskeltilbud med fokus på tidlig intervensjon for utsatte barn og deres familier. Det er etablert tilbud til 3-åringer og deres foreldre.

Prosjekt "Bedre skoletart" ble høsten 2007 innarbeidet som et fast tilbud ved Vannvokterboligen familiehus. 14 barn i alderen fire til fem år har benyttet tilbudet. Tilbudet er gratis og skal gi grunnleggende norskopplæring før skolestart. Prosjektet samarbeider med bydelens helsestasjon som jobber etter språkkartleggingsmetoden "Språk 4". Helsestasjonen er henvisende instans til prosjektet. Bydelen fikk i 2011 tildelt kr. 1 117 000 til dette prosjektet.

Sikre overgang og sammenheng mellom barnehage og skole

Samarbeidsavtalen mellom barnehage og skole som ble inngått i januar 2010 har vært brukt aktivt i 2011.

Barn og unges medvirkning

Det har i 2011 vært jobbet aktivt med å styrke barns medvirkning i bydelens barnehager gjennom å la barna jevnlig få anledning til å delta i planlegging og vurdering. Dette var hovedtema på barne- og ungdomsavdelingens høstseminar.

Barn med spesielle behov

I Stortingsmelding 41 legges det særskilt vekt på at barnehagen skal sikre et helhetlig tilbud til alle barn. Bydelen fikk i 2011 6,8 mill i kommunal ramme til vedtak etter opplæringsloven § 5-7 og 5,8 mill etter barnehageloven § 13 til barn med spesielle behov. Pr. 15.12.2011 var det 83 barn med prioritert barnehageplass på grunn av nedsatt funksjonsevne og/eller etter vedtak i.h.t.Lov om barneverntjenester. 36 av disse hadde vedtak etter opplæringsloven. I tillegg er 10 barn under utredning. Søknadskontoret har i 2011 jobbet systematisk med et helhetlig tilbud til funksjonshemmete barn i bydelens barnehager gjennom utredning, vedtak og veiledning av ansatte samt tildeling av ekstra ressurser i tråd med retningslinjer i barnehageloven og opplæringsloven.

Det er 2011 inngått faste samarbeidsavtaler mellom bydelens barnehager og barneverntjenesten i tråd med inngåtte samarbeidsavtaler.

Tilsyn

Retningslinjene for tilsyn av kommunale barnehager er skjerpet. Det er kommunen selv som skal føre dette tilsynet. Søknadskontoret for barn- og ungetjenester har i 2011 laget en plan for gjennomføring av tilsyn i bydelens kommunale barnehager og har igangsatt dette arbeidet.

3.4.4 Hovedoversikt økonomi F - 2 A - netto driftsutgifter

Netto driftsutgifter pr. KOSTRA-funksjon	Regnskap 2010	Oppr. Budsjett 2011	Regulert budsjett 2011	Regnskap 2011	Avvik reg. bud/ regnskap 2011
201 Førskole	58 614	158 589	217 613	214 774	2 839
211 Styket tilbud til førskolebarn	14 492	15 384	16 248	14 499	1 749
221 Førskolelokaler og skyss	33 140	36 596	45 041	44 342	699
Sum netto utgifter *)	106 246	210 569	278 902	273 615	5 287

* Tall overføres hovedoversikten, tabell 0.1.B

Bydelens vurderinger:

Mindreforbruket skyldes i første rekke høyere kompensasjoner for nye barnehageplasser enn budsjettet.

3.4.5 Måltall- og nøkkeltall for tjenesteproduksjon

Tabellene 3 måltall og nøkkeltall for FO2A

Obligatoriske måltall for funksjonsområde 2 A - Barnehager	Resultat 2009	Resultat 2010	Måltall 2011	Resultat 2011	Avvik resultat - måltall
Andel barn 1-5 år med barnehageplass	80,2 %	84 %	87 %	88,90 %	1,9 p.p.

1) Det tas utgangspunkt i prognose for antall barn pr. 01.01.2012.

2) Det er antall barn bosatt i bydelen som har barnehageplass i Oslo (uansett bydel), delt på antall barn bosatt i bydelen det skal rapporteres på.

Nøkkeltall for: Funksjonsområde 2A – Barnehager	Resultat 2008	Resultat 2009	Resultat 2010	Resultat 2011
Andel barn 1-2 år med barnehageplass (dekningsgrad)	71,4 %	74,1 %	75,65 %	85,5%
Andel barn 3-5 år med barnehageplass (dekningsgrad)	89,4 %	90,3 %	93,44 %	92,7%
Antall barn 1-2 år med barnehageplass	644	672	814	977
Antall barn 3-5 år med barnehageplass	760	852	898	942
Andel ansatte i barnehager med førskolelærerutdanning	-	-	32,50 %	32,3%
Andel ansatte i kommunale barnehager med dispensasjon fra kravet om førskolelærerutdanning	29,3 %	29,2 %	25,50 %	24,7%
-herav med annen pedagogisk utdanning	-	-	60 %	79,0%
Andel barn fra språklige og kulturelle minoriteter som går i barnehage, i forhold til innvandrerbarn 0-5 år.	44,2 %	45,1 %	52,80 %	54,9%
Korrigerte brutto driftsutgifter i kroner pr. barn i kommunal barnehage	117 268	129 782	141 775	167 108

Bydelens vurdering:

Årsaken til den store økningen i kostnader pr. plass skyldes at det i Margarinfabrikken barnehage, trinn 2 er etablert 214 småbarnsplasser. Det har ført til at bydelen har fått en endret fordeling av store og små barn. Småbarnsplassene har en mye høyere kostnad fordi barn under 3 år krever dobbel bemanning.

3.5 FUNKSJONSOMRÅDE 2 B: OPPVEKST

3.5.1 Ansvarsområde

Helsestasjons- og skolehelsetjenesten er et lavterskeltilbud til alle barn og unge og deres foreldre hjemlet i lov om kommunehelsetjenesten og omfatter svangerskapsomsorg, helsestasjon 0-5 år, skolehelsetjeneste, helsestasjon for ungdom, smittevern og fysioterapitjeneste til barn. Helsestasjonens smittevernarbeid består i hovedsak av oppfølging av tuberkulosearbeid og miljøundersøkelser ved eventuell smitteoppsporing av tuberkulose i bydelen.

Myndighet til å fatte vedtak etter lov om sosiale tjenester § 4-2 (avlastningstiltak, støttekontakter, omsorgslønn og plass i institusjon for barn og unge med nedsatt funksjonsevne for aldersgruppen 0-18 år) er lagt til Søknadskontoret for barn- og ungetjenester.

Myndighet til å tildele plass i bydelens barnehager, ekstraressurser til barn med spesielle behov etter barnehageloven og opplæringsloven, samt ressurser til tospråklig assistanse er lagt til Søknadskontoret for barn- og ungetjenester.

Barnevernets hovedoppgave er å gi barn, unge og familier hjelp og støtte i vanskelige livssituasjoner, og ha en sentral rolle i det lokale samarbeidet om barn og unges oppvekstvilkår. Barneverntjenesten skal kjennetegnes ved faglig godt arbeid, rettsikkerhet for brukerne og god ressursutnyttelse. Barnevernets arbeid er hjemlet i Lov om barneverntjenester mv.

Ungdomstiltak - det er ingen lover som styrer driften av ungdomstiltak, men ca. 20 % av driften er finansiert av statlige midler hvor det er satt en rekke betingelser for mottak av tilskuddene (eks. fattigdomsmidler).

3.5.2 Hovedmål

Bydelens strategiske plan

- Satse på gode og varierte tiltak for barn og unge
- Ha gode og varierte ungdomstilbud med stor grad av brukermedvirkning
- Aktivt støtte opp under de frivillige barne- og ungdomsaktivitetene
- Styrke arbeidet med barn og unges psykiske helse
- Bedre barn og unges oppvekstvilkår i utsatte boligområder gjennom tverrfaglig samarbeid og tiltak
- Utvikle tiltakskjeder i barn og unges nærmiljø i tett samarbeid mellom barnevernet og bydelens øvrige tjenester
- Beholde ansatte og deres kompetanse og sikre rekruttering

3.5.3 Situasjonsbeskrivelse

Helsestasjons- og skolehelsetjenesten

Helsestasjon- og skolehelsetjenesten har en sentral rolle i forebyggende og helsefremmende arbeid for barn og unge. Mål for tjenesten er å tilby et helhetlig og samordnet tilbud til gravide, barn og unge i alderen 0-20 år. Tilbudet skal også fange opp familier som har barn med spesielle behov eller som er i risikozonen for en uheldig utvikling.

I løpet av 2011 benyttet 615 gravide tilbudet om svangerskapskontroll ved helsestasjonen. Gravide kan velge om de ønsker å benytte svangerskapskontroll ved helsestasjonen, hos fastlege eller en kombinasjon mellom disse. Tjenesten har i perioder hatt noen ukers ventetid.

Det har over flere år vært stigende fødselstall i bydelen og det medfører et økt press på tjenesten. Det er i 2011 registrert 887 fødsler. Det tilstrebes at alle førstegangsførelse foreldre tilbys hjemmebesøk og at alle familier tilbys en tett oppfølging i den første perioden. Antallet hjemmebesøk har vært noe lavere i 2011 sammenlignet med tidligere år.

Alle barn i aldersgruppen 0-5 år fått tilbud om helseundersøkelser og vaksinerings ved helsestasjonen. Det er gitt tilbud om foreldreveiledning og helseopplysning omkring ulike tema som amming, mat og søvn både individuelt og i barselgrupper, men det er ønskelig med en tettere oppfølging av utsatte grupper for å avdekke en svak språk- og annen skjevutvikling. Behovet for tettere oppfølging og tiltak for 2-3 åringer fra utsatte familier er beskrevet i egen BU-sak.

Skolehelsetjenesten har fokus på barns fysiske- og psykiske helse og samarbeidet med skole, hjem og hjelpeapparat for å løse helseproblemer knyttet til barns hverdag. "Åpen dør" - undervisning, veiledning og helseopplysning har vært sentrale arbeidsmetoder i skolehelsetjenesten ved siden av helseundersøkelser og vaksinerings.

Skolehelsetjenesten har siden høsten 2009 gitt tilbud om samtale og frivillig underlivsundersøkelse av jenter som er i risiko for, eller har vært utsatt for kjønnslemlestelse. Dette er nå innført i alle landets kommuner. I 2011 har skolehelsetjenesten fått prosjektmidler fra Helsedirektoratet for å styrke tjenesten. Bemanningen ved alle bydelens skoler har vært økt noe, samt at det er gitt tilbud om foreldreveiledning og jentegrupper etter metoden Sisterhood.

Helsestasjon for ungdom (HFU) har vært åpen en kveld i uken og bemannet med helsesøster, psykiatrisk sykepleier, lege samt psykolog fra Homansbyen familiekontor. Tilbudet er gratis og ungdom kan komme uten timebestilling.

Tilbudet er primært beregnet på ungdom bosatt eller som går på skole i bydelen og det var 202 ungdommer som oppsøkte tjenesten i løpet av 2011. Helsesøster og psykiatrisk sykepleier har vært jevnlig på ungdomsklubben hatt temakvelder for ungdom og samarbeidet med ungdomstiltak og skoler. Ved behov har ungdom fått tilbud om individuell oppfølging/samtale hos helsesøster eller psykiatrisk sykepleier i åpningstiden for HFU eller etter avtale.

Fysioterapitjenesten er involvert i behandling og tilrettelegging av hverdagen for barn med nedsatt funksjonsevne. Individuell plan er en rettighet for barn med behov for langvarige, sammensatte og koordinerte tjenester og bydelens fysioterapeuter er sentrale i dette arbeidet.

Etablering av Sagene lokalmedisinske senter har medført en omorganisering av legetjenesten ved helsestasjonen. Legekonsultasjonene ivaretas nå av kommunalt ansatte fra senteret samt 2 turnusleger. Smittevernarbeidet har i hovedsak blitt overført til Sagene lokalmedisinske senter fra 2011.

Familiens hus er en arena for tidlig intervensjon gjennom lett tilgjengelige lavterskeltilbud. Helsestasjonen har i 2011 samarbeidet med barneverntjenesten og barnehagesektoren for å videreutvikle Familiens hus. Det har i 2011 vært et tett samarbeid mellom Helsestasjonen og

tilbudene ”Bedre skolestart” og familiegruppene både i Vannvokterboligen og Åsenhagen åpen barnehage.

Helsestasjonen er aktiv i EU-prosjektet ”Healthy Children in Healthy Families”. Samarbeid med frivillige organisasjoner er en viktig del av prosjektet.

Barnehabilitering og barn med spesielle behov

I aldersgruppen 0-18 år er det ca. 100 habiliteringsbarn (barn som på grunn av sin funksjonshemming har to tiltak eller flere). Det var 41 barn som mottok individuell og/eller gruppeavlastning og 18 mottok sommeravlastning. 25 barn hadde støttekontakt og 7 familier mottok omsorgslønn.

8 barn hadde vedtak om SFO (tilrettelagt for funksjonshemmete) etter fylte 12 år. 6 barn hadde kostnadskrevende tiltak. Disse har avlastningstilbud eller barnebolig der de årlige kostnadene overstiger 0,5 mill.

Barneverntjenesten

Personell

Barnevernet ble styrket med 3,5 stillinger i den statlige satsingen på barnevernet. Barnevernet brukte to av stillingene til å styrke tiltaksarbeidet i barnevernet ved å opprette familiekonsulenter som jobber på oppdrag fra saksbehandlere inn i familiene. De resterende stillinger ble brukt til saksbehandling.

Aktivitet

For hele året mottok barnevernet samlet 293 meldinger mot fjorårets 239. Antall meldinger har fortsatt å øke sammenlignet med de foregående årene. Barnevernet henla 48 meldinger tilsvarende 27%, mot 15 % i 2010. Henleggelsene omhandler saker om enkelthendelser som håndteres av melder eller familie og barnet blir ivaretatt, hvor familier blir henvist til andre instanser eller at det fremkommer forhold som faller utenfor barnevernloven.

Det ble opprettet 242 nye undersøkelser, en økning på 38 nye barnevernsaker sammenlignet med 2010. Det ble overført 42 ikke avsluttede undersøkelser fra år 2010 og dermed fikk 296 barn og unge deres sak undersøkt i løpet av året fordelt på 0-5 år, 104 barn, 6-12 år, 77 barn og 61 unge i alderen 13 til 17 år. Det var størst økning i aldersgruppen 0-5 år. I 64% av alle de undersøkte sakene hadde barna fremmed kulturell bakgrunn.

Barnevernet overholdt alle meldingsfrister i henhold til lovens krav. Aktivitetsnivået har økt betraktelig i barnevernet i året som har gått. Aktivitetsøkningen har i all hovedsak vært på undersøkelser.

42 prosent av de avsluttede undersøkelsene gikk videre til hjelpetiltak, de resterende ble henlagt uten tiltak. I 4 saker trakk familien samtykke til hjelpetiltak. 3 saker ble overført til annen bydel og 3 saker venter på behandling i fylkesnemnda.

I grove trekk har innholdet i meldinger til barnevernet endret seg – hvor det tidligere var en overvekt av meldinger som omhandlet vold i nære relasjoner ligger hovedvekten nå på meldinger om atferdsavvik, skolefravær og rusmisbruk hos ungdom.

Totalt mottok 426 barn og unge i løpet av året tiltak fra barnevernet, 27 av disse barna fikk tiltak både i og utenfor hjemmet, en økning på 6 barn. Det ble foretatt 19 akutt plasseringer mot 26

forrige år. 11 barn med barneverntiltak er blitt overført til andre bydeler. 61 ungdommer over 18 år mottar ettervern, en økning på 9 ungdommer.

Barnevernet overtok omsorgen for 5 barn og unge i løpet av året, mot syv omsorgsovertakelser i 2010. Det ble fattet to vedtak om behandling i institusjon med tvang og èt vedtak om tvangsutredning.

Meldinger til barnevernet

Barnevernet mottok 54 flere meldinger enn forrige år. Bydelen må helt tilbake til 2008 for å måle tilsvarende økning i løpet av et år. De som har meldt flest saker til barnevernet er: mor/far, politi, skolene, barnevernvakten, barneverntjenesten selv/andre, lege/sykehus, barnehage og sosialtjenesten. Det har også vært en økning i antall meldinger fra både barne- og ungdomspsykiatrien (8) og voksenpsykiatrien (7).

Henvendelser til barnevernet

Barnevernet mottar gjennom året en del henvendelser på telefon som ikke konkluderes som meldinger eller hvor det opprettes undersøkelser. Mange privat personer kontakter barnevernet fordi de ellers ikke vet hvor de skal henvende seg. Mange av henvendelsene handler om samværskonflikt mellom skilte foreldre. Flere og flere familier med innvandrebakgrunn tar kontakt med barnevernet.

Kartlegging har visst at mange av disse familier tidligere har vært i kontakt med familievernkontoret, men har ikke opplevd å få hjelp. En god del av de henvendelser som kommer til barnevernet omhandler økonomi og bolig.

Barneverntiltak i hjemmet

337 barn og unge hadde ett eller flere tiltak i familien i løpet av året. Av disse var 37 mellom 18 og 23 år. De fleste tiltakene omhandler barnehage, fritidstiltak, aktiviteter, råd og veiledning til foreldre og økonomiske støtte.

For ungdommene er tiltakene som oftest oppfølging i forhold til skole og arbeid, oppfølging i egen hybel, råd og veiledning og økonomisk stønad. Pr 31.12 hadde 99,5 prosent av alle barn og unge hadde gyldig tiltaksplan. Alle barn som bydelen har omsorgsansvar for hadde gyldig omsorgsplan. 27 barn og unge fikk tiltak både i og uten for hjemmet løpet av året, en mindre enn i 2010.

Barneverntiltak utenfor hjemmet

105 barn og unge mottok tiltak utenfor hjemmet, enten i form av fosterhjems plassering, plassering på institusjon eller plassering i hybel tilknyttet institusjon, eller beredskapshjem i påvente av behandling i Fylkesnemnda, overføring til fosterhjem eller tilbakeføring til foreldre.

Barnevernet overtok omsorgen for 5 barn og unge. Barnevernet møtte 5 ganger for tingsretten og 1 gang for lagmannsretten. Barnevernet fremmet 2 saker om atferdsplassering på ungdom. 62 barn og unge bor i fosterhjem, hvorav 40 er forsterket fosterhjem. 12 ungdommer over 18 år bor i fosterhjem.

Ved årets slutt er 20 barn plassert i institusjon mot 15 forrige år. 8 barn under omsorg er plassert i institusjon, herunder familiehjem tilknyttet institusjon.

Samarbeid/fagdager

I tillegg til det alminnelige samarbeidet som barnevernet har med helsestasjon, barnehager og skoler og ungdomstiltakene har barnevernet dette året avholdt fagdager for ansatte i barnehage,

deltatt på tilrettelagt opplæring til personale i barnehage og på skolene i samarbeid med helsestasjonen.

Barnevernet har gjennomført en undersøkelse i de tre skolene som sogner til bydelen for å kartlegge opplevd samarbeid med barnevernet. Resultatene av undersøkelsen er gjennomgått med skolenes rektorer. Alle samarbeidsavtaler med barnehager og skoler ble evaluert i 2011.

Fosterhjem

Barn i fosterhjem er et av satsingsområdene for barnevernet i 2011 og 2012. Ansatte har deltatt i et opplæringsprogram for fosterhjemsarbeid i regi av Helse- og velferdsetaten. Barnevernet har avholdt fagdag for fosterforeldre til barn med tilknytningsskader.

Over 40 fosterforeldre deltok på fagdagen. Barnevernet har gjennomført 3,97 av 4,0 mulige oppfølgingsbesøk i alle fosterhjem. Fortsatt er den største utfordringen å få gjennomført tilstrekkelige antall tilsynsbesøk i fosterhjemmene som ligger utenfor Oslo. Det ble gjennomført 3,7 tilsynsbesøk av 4,0 mulige for de barna som bydelen har tilsynsansvar for.

Adopsjon

Barnevernet mottok 14 søknader om adopsjon mot 21 forrige år. Fra 2012 overføres ansvaret for adopsjonsgodkjenning til Barne- og familieetaten.

Ungdom

Andelen av ungdom både over og under 18 år som får hjelp fra barnevernet er økende. Flere av disse ungdommer har store problemer med å fullføre skolegang og det er en økning i antall meldinger som omhandler skolefravær. Alle ungdommene får tilbud i en eller annen form i regi av barnevernet i samarbeid med bydelens skoler og Sagene Nav, Utviklingssenteret.

Kjønnslemlestelse og tvangsekteskap.

Det er ikke registrert saker omhandlende kjønnslemslestelse og tvangsekteskap. Barnevernet har utviklet samarbeidsrutiner med helsestasjonene rundt disse saker.

Familiekonsulenter

Ved å bruke egne familiekonsulenter har barnevernet hatt en vesentlig reduksjon i utgiftene til kjøp av private tjenester. Så langt vurderer barnevernet at etableringen av familiekonsulent i barnevernet har vært positivt. Familiekonsulenten kommer rask inn i sakene og den tette kontakten til saksbehandler medfører at man rask kan gjøre endringer i oppdraget og raskere kan avslutte tiltaket hvis det ikke fører frem.

Fra oppstart i midten av mars 2011 og ut året har 32 barn og unge i 26 familier fått tiltak av familiekonsulenten.

Familieråd

Barneverntjenesten har implementert familieråd som et tiltak. Familier som ønsker det får tilbud om dette. I tillegg er barnevernet med i et større prosjekt som omfatter flere bydeler og kommuner i Norge. Prosjektet har som hovedmål å sette søkelyset på Familieråd i rekruttering av nærmiljø, slekt og nettverk som fosterforeldre. Prosjektet hadde oppstart i 2011 og fortsetter ut 2012.

Enslige mindreårige ungdommer

Bydelen har etablert tre nye bofellesskap for enslige mindreårige flyktninger. Tiltaket følges opp av Utviklingssenteret og barnevernet i tett samarbeid. Samlet har bydelen bosatt 11 enslige mindreårige, enten i bofellesskap eller i familienettverk.

Tiltaksplaner og omsorgsplaner

Barnevernet er pålagt å følge nøye med i barnets utvikling, herunder sikre at alle barn og unge har gyldig tiltaks- og omsorgsplaner. Barnevernet deltar i Prosjektet "Evaluering av hjelpetiltak – med tiltaksplaner som praktisk forankring". Prosjektet er et samarbeid mellom Helse- og velferds-etaten og KS. Prosjektet går over ett år. Fem bydeler i Oslo deltar samt 3 andre kommuner. Hovedfokus i prosjektet har vært å utvikle gode evalueringsredskaper for der i gjennom å heve kvaliteten på tiltaksjobbingen og sikre at tiltak blir evaluert i henhold til oppsatte mål.

Intern Kontroll

Barnevernet fortsetter utviklingen av intern kontrollen med mål om at den skal være en naturlig del av saksbehandlingen i barnevernet. Det jobbes med å utvikle hensiktsmessige avviks-rapporteringssystemer og dette arbeidet vil fortsette i 2012.

Barnevernet har utviklet egne kvalitetsdokumenter som brukes i den daglige oppfølgingen av tiltak og som en del av intern kontrollen. Barnevernet foretar en årlig evaluering av utpekte fokusområder i intern kontrollen, foretar risikovurdering og setter nye mål.

Kompetanse hos ansatte

Kravene til kompetanse hos ansatte i barnevernet er høye og i kontinuerlig utvikling. Barnevernet utdannet egen kursledere som er ansvarlig for opplæring av alle ansatte i Barnesamtalen. Utvalgte ansatte har fått økt kompetanse innen ulike satsingsområder som barnevernet har besluttet.

Barnevernets satsingsområder er utvidet til også å omfatte, arbeid med fosterhjem, evaluering av tiltak og barn av rusmisbrukende foreldre. Flere ansatte er i gang med videreutdanning eller mastergrads studie. Barnevernet har utlånt to saksbehandlere til Oslo kommune for å gjennomføre opplæring i Barnesamtalen i 12 ulike bydeler.

Ungdomstiltak

Byrådets mål for det forebyggende arbeidet i 2011 var å: -

- satse på forebyggende ungdomstiltak i bydelene og i sentrum
- gjennomføre gode kriminalitetsforebyggende tiltak (SaLTo)
- fremme deltakelse og få ungdom aktivt med i utforming av tiltak
- styrke ansattes kunnskaps- og kompetansenivå
- iverksette forebyggende tiltak rettet mot særlig utsatte ungdommer.

Ungdomstiltakene har tre hovedmålgrupper for det forebyggende barne- og ungdomsarbeidet:

- Det generelle tilbudet til alle barn og unge i bydelen
- Det spesielle tilbudet, rettet mot utsatte barn og unge i bydelen
- Tilbud til ungdom og voksne med funksjonshemninger i og utenfor bydelen

Det generelle tilbudet til alle barn og unge i bydelen

UngMetro har i 2011 hatt klubbdrift alle kvelder i uken, med godt oppmøte både på juniorklubb, ungdomsklubb og fredagsklubb for utviklingshemmede. I tillegg har det blitt arrangert turer i alle skolens ferier. De fleste turene har vært utenbys og har vært sesongbetonte. Sommeren 2011 ble det i tillegg arrangert en sommerklubb i Drøbakgt, med stort oppmøte av barn og unge fra de kommunale gårdene rundt Sagene torg.

UngMedia har i 2011 hatt en medvirkningsprosess med brukerne, hvor de har pusset opp lokalene og etablert et klubbråd. Planen i 2011 var også å sette opp en revy, men dette har ikke latt seg gjennomføre. Avtalen med Utdanningsetaten om utleie av lokaler, utstyr og personale til Sogn videregående skoles alternative media linje videreføres i 2012.

Tiltak for utsatte barn og unge – Tilretteleggertjenesten

Tilretteleggertjenesten har i 2011 organisert ulike lokale tiltak for utsatte barn og ungdom i bydelen. Ett av målene for 2011 var å styrke foreldresamarbeidet og tilby tiltak for foreldre og barn. Det har blitt etablert en foreldreveiledningsgruppe for foreldre (ICDP), som har fungert gjennom hele året. Tilbudet videreføres i 2012. I tillegg er det arrangert ferieturer for foreldre og barn sammen. Det ble også invitert til en felles julemiddag for alle barn tilknyttet Tilretteleggertjenesten.

Tilretteleggertjenesten har hatt fokus på individuell oppfølging av de mest utsatte ungdommene dette året, i tillegg til målrettet arbeid med de ulike aktivitetsgruppene. I gjennomsnitt har ca 50 barn og unge mottatt tiltak via Tilretteleggertjenesten i 2011.

Fritidstilbud til utviklingshemmete – Fredagsklubben

Ungdomstiltakene driver klubb for ungdom og voksne utviklingshemmete fra hele Oslo. Dette tilbudet er i hovedsak til brukere 16 år +. Målet er å gi et godt fritidstilbud til ungdom og voksne med ulike funksjonshemminger i og utenfor bydelen.

Klubben har hatt godt oppmøte også i 2011. Nytt av året er at de har opprettet egen profil på nettstedet "Facebook". Videre planlegger de en ytterligere rekruttering fra bydelene i 2012. Bandet "Creatures of the night" har hatt flere spillejobber, og også hatt besøk av den gang fungerende barne- og likestillingsminister Tora Aasland med stab. Det var stor stas!

Innsats mot mobbing og vold

I nært samarbeid med skolene, bydelspolitiet, barneverntjenesten, skolehelsetjenesten og bydelens Salto- koordinator har Ungdomstiltakene også i 2011 tilbudt en rekke tiltak for å rette en ekstra innsats mot både grupper og enkeltindivider. Det har vært et mål å redusere omfanget av mobbing og vold mellom barn og ungdom i bydel Sagene.

For å nå målene om redusert mobbing og vold blant barn og ungdom, har det vært benyttet ulike metoder i dette arbeidet. Metodene Sisterhood, Gatemekling og ICDP (International Child Development Programme) har vært gode verktøy for å nå de unge og deres foreldre. Ungdomstiltakene har i 2011 tilbudt foreldreveiledning på kveldstid for foreldre til utsatte barn og ungdom.

Barnefattigdom

Gjennom tilskudd fra barne- likestillings- og inkluderingsdepartementet, har Ungdomstiltakene hatt muligheten til å tilby turer og arrangementer til utsatte barn og unge også i 2011. Alle turer har en lav egenandel eller er gratis.

Sommerklubb i Drøbakgt var et tilbud som varte i hele juli måned, med nærmiljøbaserte aktiviteter og lengre åpningstid enn året før. I tillegg fikk bydelen et ekstra tilskudd sent på året, til styrking av ferietilbud til fattigdomsberørte familier. Ungdomstiltakene inngikk da et samarbeid med Utviklingssenteret og Vannvokterboligen og iverksatte ulike tilbud for familier som er i kontakt med de ulike tjenestene.

Totalt 66 familier (167 barn) fikk ulike tilbud via Utviklingssenteret i løpet av sommeren. Blant annet tur til Tusenfryd for 50 familier, totalt 140 barn. Åtte foreldre og 12 barn fikk tilbud via Vannvokterboligen, blant annet med tur til Hunderfossen familiepark.

Utekontakter

Utekontaktene har etablert seg inn i bydelens to ungdomsskoler i løpet av 2011. De har vært en dag i uken på skolene, og bidratt i friminutter og inn i skoletimer ved behov. I tillegg har de overtatt ansvaret for tiltaket ”Idrett og utfordring” og driver denne gruppen en ettermiddag i uken. Tiltaket er rettet mot ungdom som trenger aktivisering og sosialisering. Utekontaktene har drevet oppsøkende arbeid hver tirsdag kveld, samt hver fjerde fredag kveld, og melder om relativt rolige forhold i ungdomsmiljøet i bydelen.

Kjøpesenteret StorO er et samlingssted hvor utekontaktene treffer en del av bydelens ungdom, uten at det har vært rapportert inn at dette har skapt problemer for kjøpesenteret.

Kriminalitetsforebyggende arbeid SALTO

Ungdomstiltakene samarbeider tett med bydelens SALTO-koordinator, barneverntjenesten, politiet og skolene for å intervensere ved negativ utvikling i barne- og ungdomsmiljøene. Ungdomstiltakene har i flere år hatt fokus på rask intervensjon både ved enkelthendelser og ved tendenser som har utviklet seg over tid. Ved å benytte metoder som Gatemekling, Sisterhood, ICDP og aktiviteten trial, har flere barn og unge og deres foreldre fått muligheten til å endre en negativ utvikling.

Det byomfattende prosjektet ”Jenter, vold og trusler”, som er ledet av bydel Sagene, har deltatt aktivt i arbeidet rundt Oslo S og jenter som har hatt en tilknytning til dette miljøet. Jentemiljøet er nå mer eller mindre oppløst, og jentene er kartlagt og henvist til hjelpeapparat i den bydelen/kommunen de tilhører. Arbeidet er gjort i nært samarbeid med politiet, Uteseksjonen og Oslos SALTO koordinatorene. Veldig få av disse jentene har hatt bostedsadresse i bydel Sagene. Prosjektet videreføres i 2012.

Ungdomshøring 2011

I november 2011 ble det arrangert en stor ungdomshøring, hvor ca 75 ungdom fra bydelens skoler deltok. Ungdommene var aktive deltakere i både planleggings- og gjennomføringsfasen. Arrangementet ble avholdt på Soria Moria, og arbeidet resulterte i en rapport som ble overlevert bydelspolitikere, rektorer og bydelen. Blant forslagene som kom opp, var egen ungdomsbutikk av og for ungdom i bydelen, ønske om lokaler til ulike kulturarrangementer, samt bedre belysning i parker og gater. Barne- og ungdomsrådet får en særskilt oppgave i forhold til å følge opp sakene i 2012.

Unge utenfor

I 2011 kom bydel Sagene med i et prosjekt i regi av barne- likestillings- og inkluderingsdepartementet som retter seg mot unge utenfor skole og arbeidsliv. Prosjektet kalles LOS, og er et samarbeidsprosjekt med bydelene Gamle Oslo, Grûnerløkka og St Hans Haugen. Prosjektet har base ved Riverside Ungdomshus i bydel Gamle Oslo, og hver bydel er tildelt en ressursperson som følger opp enkeltungdom i bydelene. Målet er å være et bindeledd mellom ungdommen og hjelpeapparatet med mål om å få ungdommen tilbake til en aktiv hverdag. Prosjektet er treårig, og avsluttes i 2013.

Ungdomstiltakene fikk videreført prosjektet "Ung Ressurs" i 2011, med midler fra barne- likestillings- og inkluderingsdepartementet. Prosjektet tilbyr ungdom lønnet arbeidspraksis i Ungdomstiltakenes ulike tilbud. Totalt 11 ungdom har deltatt i prosjektet i 2011.

BUR

Barne-og ungdomsrådet hadde en aktiv rolle i planleggingen og gjennomføringen av ungdomshøringen i november. Rådet har gjennomført to opplæringskonferanser, og behandlet mange politiske saker gjennom året. Rådet har mange nye medlemmer, så 2011 har vært et år hvor rådet har blitt kjent og etablert seg. Planen om å delta i et internasjonalt prosjekt har vært vanskelig å gjennomføre, blant annet på grunn av stor utskifting av medlemmer.

3.5.4 Hovedoversikt økonomi FO2B- netto driftsutgifter

	Regnska p 2010	Oppr. Budsjett 2011	Regulert budsjett 2011	Regnska p 2011	Avvik reg.bud/ regn-skap 2011
Netto driftsutgifter pr. KOSTRA-funkjon					
231 Aktivitetstilbud for barn og unge	10 875	10 488	11 306	11 916	-610
232 Forebygging - skole- og helsestasjons- tjeneste	13 690	14 808	15 000	14 454	546
244 Barneverntjeneste	18 130	18 859	20 887	20 213	674
251 Barneverntiltak i familien	14 886	8 463	9 511	14 194	-4 683
252 Barneverntiltak utenfor familien	58 374	59 042	65 193	62 413	2 780
Sum netto utgifter *)	115 955	111 660	121 897	123 190	-1 293

*) Tall overføres hovedoversikten, tabell 0.1.B

Bydelens vurderinger:

Merfrobruket skyldes i hovedsak høyere utgifter til eksterne kjøp av barnevernstjenester enn budsjettet.

3.5.5 Måltall for tjenesteproduksjon

Tabell 3 måltall og nøkkeltall for FO2B

Obligatoriske måltall for funksjonsområde 2B - Barnevern	Resultat 2009	Resultat 2010	Måltall 2011	Resultat 2011	Avvik resultat - måltall
Andel avsluttede undersøkelser innen 3 mnd.	100,0 %	97 %	100 %	100 %	0 p.p.
Antall gjennomførte tilsynsbesøk pr fosterbarn under 18 år hvor Oslo har tilsynsansvaret	3,2	3,1	4,0	3,1	- 0,9
Antall gjennomførte oppfølgingsbesøk pr fosterbarn	3,9	3,9	4,0	4,0	0
Andel barn i hjelpetiltak med gyldig tiltaksplan per 31.12.	97,7 %	99,6 %	100 %	99,47 %	- 0,50 p.p.

Nøkkeltall for: Nøkkeltall: Funksjonsområde 2B - Barnevern (EST)	Resultat 2008	Resultat 2009	Resultat 2010	Resultat 2011
Netto driftsutgifter pr innbygger 0-17 år - barneverntjenesten	17 476	18 588	19 722	20 074
Netto driftsutgifter (f. 244, 251 og 252) pr barn i barnevernet	168 729	174 370	172 436	242 048
Brutto driftutgifter pr barn (f. 244)	34 210	34 905	34 208	55 888
Brutto driftutgifter pr barn i opprinnelig familie (f. 251)	33 867	42 218	47 258	55 098

Brutto driftsutgifter pr barn utenfor opprinnelig familie (f. 252)	458 008	539 948	459 839	501 236
Andel avsluttede undersøkelser innen 6 mnd.	99,0 %	100 %	100 %	100,0 %
Antall gjennomførte tilsynsbesøk pr fosterbarn under 18 år hvor Oslo har plasseringsansvaret	3,2	4	3,1	3,13

Kilde: SSB/Kostra - barnevern, bydel - nivå 3, bydelene summert

Bydelens vurderinger:

Måloppnåelse på gjennomførte tilsynsbesøk ligger på samme nivå som de foregående årene. Tilsynsfører ordningen er en ordning som det er vanskeligst å administrerer. Av ulike grunner er denne type oppdrag for barnevernet den kategorien hvor folk oftest slutter også ofte uten å gi beskjed til barnevernet. Det er det oppdraget som det er mest vanskelig å rekruttere oppdragstakere til sammenlignet med andre typer oppdrag i barnevernet.

Tabell Melding og undersøkelse

Melding og undersøkelse	Resultat 2009	Resultat 2010	Måltall 2011	Resultat 2011	Avvik resultat – måltall
Antall meldinger	228	239	230	293*	21,5%
- herav henlagte	19	35	30	48	37,5%
- herav undersøkelsessak	209	204	200	242	17,4%
Antall undersøkelses-saker avsluttet med tiltak	126	90	103	104	0,96%

* 3 meldinger innkommet i uke 52 ble ikke avklart før årsavslutningen.

Tabell Tvangstiltak

Tvangstiltak	Resultat 2009	Resultat 2010	Måltall 2011	Resultat 2011	Avvik resultat – måltall
Saker avsluttet med tvangstiltak inklusiv omsorgsovertakelse *	6	6	7	10	10,0%
Antall barn under omsorg	56	56	54	52	- 3,8%
- herav i forsterket fosterhjem	30	30	34	40	15,0%

Tabell Adopsjon

Adopsjon	Resultat 2009	Resultat 2010	Resultat 2011
Totalt antall nye søknader	20	21	14
- stebarn adopsjon	5	4	4
Totalt utenlandsk adopsjon	15	17	10
- herav enslige søkere	5	1	0
Søknader på venteliste/under behandling pr.31.12.11	5	7	1
Totalt ferdigbehandlet søknader pr. 31.12.12	15	14	16

	Resultat 2009	Resultat 2010	Resultat 2011
Enslige mindreårige flyktninger	4	4	11
Barn utsatt for menneskehandel	0	1	0

Familiekonsulent i barnevernet	Resultat 2011
Antall barn	32
Antall familier	26

Familieråd	Resultat 2011
Gjennomførte familieråd	10
Oppfølgende familieråd	3

Fylkesnemndssaker	Resultat 2011
Antall saker fremmet for fylkesnemnd	17
- herav medhold	12
- herav trukket fra behandling	1
- herav ikke behandlet pr års slutt	4

Rettsvesenet (Tings – og Lagmannsretten)	Resultat 2011
Antall saker fremmet for rettsvesenet	5
- herav medhold	5
- herav trukket fra behandling	0

Tabell Helsestasjon

	Resultat 2010	Resultat 2011
Antall innskrevne gravide	637	615
Antall mottatte fødselsmeldinger	876	887
Antall hjemmebesøk nyfødte	454	404
Antall helseundersøkelser 2 år	521	449
Antall helseundersøkelser 4 år	300	287
Antall helseundersøkelser ved skolestart	229	172
Konsultasjoner Helsestasjon for ungdom	343	425
Brukere pr. år Helsestasjon for ungdom	261	202

3.6 FUNKSJONSOMRÅDE 3: PLEIE OG OMSORG

Pleie og omsorg består av følgende resultatenheter:

- 501 Søknadskontor for eldre og funksjonshemmete
- 513 Møllehullet bosenter
- 521 Hjemmetjenesten
- 523 Enhet for tilrettelagte tjenester
- 580 Eldresentrene og frivillighetsmidler

3.6.1 Ansvarsområde

Områdene omfatter følgende lovhjemling:

- Dagsentertjenester og aldershjem (bosenter) jf. Lov om sosiale tjenester mv
- Vedtak om plass i sykehjem og annen boform med heldøgns omsorg og pleie, jf. Lov om helsetjenester i kommunene
- Pleie, omsorg, hjemmesykepleie og fysioterapi, jf. Lov om helsetjenester i kommunene
- Praktisk bistand og hjemmehjelp, omsorgslønn, støttekontakt og andre støtteordninger jf. Lov om sosiale tjenester, mv
- Transportordninger – TT-kjøring er uhjemlet, men regulert i kommunal forskrift

3.6.2 Hovedmål

Tjenestene til eldre og funksjonshemmete skal tilrettelegges slik at den enkelte i størst mulig grad kan bevare sin selvstendighet og selvhjulpenhet. Det skal finnes et differensiert tjenestetilbud som kan skreddersys for den enkelte og der medbestemmelse og valgfrihet står i fokus.

3.6.3 Situasjonsbeskrivelse

Søknadskontoret for eldre og funksjonshemmete

Søknadskontoret har i 2011 deltatt i prosjekt ” Beste praksis” i Oslo kommune, for å sikre størst mulig grad av felles praksis ved tildeling av sykehjemsplasser. Det er ingenting i rapporten fra dette prosjektet som tilsier at Bydel Sagene har lavere eller høyere terskel enn andre bydeler i forhold til å innvilge sykehjemsplasser. Før det fattes vedtak om sykehjemsplass er det vektlagt at hjemmebaserte tiltak er vurdert og utprøvd. Hjemmetjenesten deltar på vedtaksmøter for tildeling av sykehjemsplasser for å sikre god informasjon om hvordan hjemmesituasjonen til bruker fungerer.

Søknadskontoret hadde som mål å redusere antall sykehjemsplasser i 2011, men har ikke greid å redusere antallet i tråd med planlagt nedtrapping i budsjett 2011. Antall tildelinger er redusert i 2011, mens frafall er noe lavere enn forventet, og det betyr at plantallene om nedtrapping ikke kom i mål.

Arbeidsfordelingen mellom ansatte på Søknadskontoret er gjennomgått med tanke på at en større grad av spesialisering av saksbehandlerne vil gi bedre tiltak for brukerne. Det er etablert to team hvor saksbehandlerne har ansvar for saksbehandling innenfor hver sine hovedområder/brukergrupper. Det ene teamet har ansvar for saksbehandling av alle søknader om pleie og omsorgstjenester til eldre brukere. Det andre teamet har ansvar for saksbehandling av alle søknader om pleie og omsorgstjenester til personer med psykiske lidelser og utviklingshemmede.

Det har vært et tett samarbeid mellom søknadskontoret og hjemmetjenesten for å planlegge og ta hjem pleietrengende brukere fra sykehus og institusjon. Søknadskontoret og hjemmetjenesten har også jobbet tett i forhold til revurdering av vedtak om praktisk bistand for å tilpasse tjenesten til

tildelt økonomisk ramme. Reduksjon av vedtak og omfang på vedtak er ikke helt i mål, noe som blant annet kan skyldes at flere pleietrengende brukere får tjenester i eget hjem.

Det er mange søkere til bydelens omsorgsboliger og særlig til boligene som er tiltenkt brukere med psykiske helseplager. For å sikre at de som trenger det mest prioriteres, er tildeling av omsorgsbolig lagt til Helse – Sosialavdelingens tverrfaglige team. Teamet er sammensatt av alle enhetslederne i avdelingen.

Søknadskontoret har brukt deler av 2011 til å forberede seg til samhandlingsreformen. Det er gjennomført kurs for alle saksbehandlere i nytt lovverk og det har vært jobbet med samarbeidsrutiner internt og opp mot sykehusene for å være forberedt til den nye reformen.

Hjemmetjenesten

Hjemmetjenesten hadde mål om å redusere bemanningen med 18,2 hjemler.

Eldrebefolkningen i bydelen har fortsatt nedgang og prognoser for framskrivning av befolkningen de neste 5 år tilsier en ytterligere nedgang for de eldste eldre (80+), men vedtaksmengden er ikke redusert i takt med reduksjon i antall brukere. Dette henger sammen med at hjemmetjenesten gir tjenester til mer pleietrengende brukere enn hva tilfellet har vært tidligere. I og med en mer restriktiv prioritering av sykehjemsplasser har hjemmetjenesten vist at den er i stand til å kunne gi gode tjenester til brukere med et omfattende hjelpebehov.

Brukerne opplever at "rett hjem" også blir at "hjemme er best".

Andelen yngre brukere med rusmisbruk og/eller psykiske lidelser er økende i hjemmetjenesten og representerer utfordringer i forhold til å rekruttere fagutdannet personell. Tjenesten har ved utgangen av 2011 klart å rekruttere sykepleiere til alle ledige stillinger.

Hjemmetjenesten opplever ofte at brukere har urealistiske forventninger til innhold eller kvalitet i innvilgede tjenester. Tjenesten bruker derfor, særlig ved førstegangsbesøk hos nye brukere, tid til å avklare forventninger.

Det er en utfordring å tilpasse tjenestene innenfor den reduserte økonomiske rammen. Fortsatt styrking av samarbeidet med søknadskontoret er viktig for å sikre raskere tilpasning av volum og nivå på tjenester i forhold til faktiske behov. Det har vært jobbet aktivt for å holde bruken av overtid på lavest mulig nivå - bruken av dyre private innleiefirmaer benyttes ikke.

Hjemmetjenesten benytter håndholdte terminaler (PDA) slik at en sikrer kravene til riktig dokumentasjon. Det jobbes kontinuerlig med å få ansatte til å dokumentere nøyaktig tidsbruk i Gerica, slik at tallene vil gi et riktig bilde av planlagt utført tid og faktisk utført tid hos brukerne.

Hjemme best - brukervalg i hjemmesykepleien ble innført 01.04.2011. Det er kun 5 brukere som har valgt privat leverandør.

Hjemmetjenesten har hatt fokus på kvalitet i tjenesteutøving, noe vi mener bidrar til at brukerne hovedsakelig har valgt den kommunale hjemmetjenesten. Det er innført BOB (behovsstyrt bemanning) i hjemmesykepleien - et delprosjekt under Hjemme best. Målet med prosjektet er å øke kvaliteten ute hos brukerne ved at det settes inn riktig fagkompetanse til den enkelte bruker ut fra brukernes helse- og livssituasjon.

I dag driftes hjemmetjenesten av fem forholdsvis små avdelinger noe som oppleves som ineffektivt og sårbart ved fravær. Hjemmetjenesten ser det som nødvendig å justere avdelingene slik at de blir driftseffektive og noenlunde lik i størrelse i forhold til antall ansatte og i forhold til arbeidsbelastning. Medbestemmelseutvalget vedtok 01.12.2011 å organisere tjenesten i fire avdelinger i en integrert modell. En modell hvor praktisk bistand og hjemmesykepleie er organisert i samme avdeling, vil være mer kostnadseffektiv enn en delt tjeneste.

Noen av fordelene vil være at tjenestene administreres og koordineres av en leder uavhengig av hvilket vedtak bruker får tildelt av søknadskontoret. Tjenestene trenger ikke å "springe mellom avdelingene" for å avklare samarbeid og koordinering på tvers. Brukerne vil ha en avdeling og en leder å forholde seg til uavhengig av hvilken tjeneste de har vedtak på.

Det har vært et nært samarbeide med NAV og med månedlige IA verksted. Lederne er gjennom dette blitt styrket på individuell oppfølging av sykemeldte.

Til tross for dette har hjemmetjenesten et høyt sykefravær og vil i 2012 ha spesielt fokus og satsing på å iverksette tiltak for å redusere fraværet.

Møllehjulet bosenter og dagsenter

Dagsenteret har i 2011 tilbudt totalt 30 plasser hver dag. Det har i perioder vært noe fravær blant de som er innvilget plass, noe som betyr at det er ledig kapasitet til nye brukere.

Møllehjulet bosenter har 28 plasser i tillegg til en beredskaps plass. Plassene tilbys eldre mennesker med behov for trygghet og omsorg i et sosialt miljø. Deres behov for bistand til å håndtere egne fysiske- og psykiske problemer blir ivaretatt av ansatte som er stabile og som har god kompetanse. Videre gir de samme ansatte hjemmesykepleie og praktisk bistand til beboere i omsorgsboligene i Vøyenesvingen 6-8 en ordning som startet opp september 2010.

Bydelen vil frigjøre 9 plasser i 2012, for å møte utfordringene i Samhandlingsreformen. Pr. november er fire plasser frigjort.

Disse plassene skal benyttes som en mellomstasjon for utskrivningsklare pasienter fra sykehus og til eget hjem. Pasientene vil maksimalt få et 14 dagers opphold for videre vurdering og oppfølging.

På oppholdet i avklaringsavdelingen vil pasientene bli observert på døgnbasis og få nødvendig opptrening og behandling. Hjemmesituasjonen vil bli avklart og fysisk tilrettelegging i hjemmet vil kunne gjennomføres mens pasienten er inneliggende.

Møllehjulet bosenter og dagsenter har i 2011 hatt fokus på å gi de ansatte økt kompetanse, spesielt innen sykdomslære og tverrfaglig samarbeid. Dette vil videreføres i 2012.

Enhet for tilrettelagte tjenester

Enheten ble etablert høsten 2011 ved at Enhet for tjenester til utviklingshemmete og seksjon psykisk helse i Rehabiliteringstjenesten ble slått sammen. Det har vært en utfordring å få på plass nye turnuser da gjeldende praksis om arbeid hver 3. helg var innført ved alle tjenestesteder.

Oslo kommune har vedtatt at det skal innføres system for kompetansestyring(BOB) i bydelenes kommunale hjemmesykepleie, samlokaliserte boliger og kommunale sykehjem. Det omfatter en ordning med tjenesteanvarlig og primærkontakt, riktig bemanning ut fra brukeres helse- og

livssituasjon. Intensjonen/hensikten er god/den beste, men enheten har hatt vansker med å fylle kravene grunnet problemer med å rekruttere vernepleiere/sykepleiere til boligene. Pr desember 2011 har kun 1 bolig innført BOB.

Rus

Tjenester til mennesker med rus og samtidig psykisk lidelse representerer en særlig utfordring. Mange i denne gruppen har behov for langvarige og koordinerte tjenester. Oppfølging i form av praktisk botrening, vask, stell, hygiene, innkjøp, personlig økonomi og veiledning om ernæring og matlaging er nødvendig. Brukerne er ofte ikke samarbeidsvillige og har derfor problemer med å holde avtaler. Personalet bruker mye tid på motivasjon for i det hele tatt å komme i posisjon. I 2011 har man jobbet med forprosjekt/oppstart av ROP-team (rus og psykiatri), som vil være etablert/satt i gang mars 2012.

Psykisk helse

Basene (boligene) er bydelens utførerenheter innenfor psykisk helsearbeid. Målet med basene er å etablere en felles plattform der man kan bruke ressursene mer fleksibelt og til det beste for brukerne. Basene har som mål å bidra til at brukere skal kunne mestre sin hverdag. På denne måten har bydelen samlet ressursene i tilknytning til boligene som yter tjenester etter vedtak. Det kreves mye grensesetting og motivering fra personalgruppen for å få gjennomført vedtak i brukers egen bolig og i etablerte fellesarealer.

Brukere innenfor psykisk helse som har blitt tilbakeført til bydelen fra sykehusene har lavere funksjonsnivå og er dermed mer ressurskrevende. Det har vært en utfordring å gi tilfredsstillende tjenester tilpasset kravene fra spesialisthelsetjenesten.

Kompetansehevede tiltak

Enheten har hatt høyt fokus på ulike kompetansehevede tiltak for medarbeidere slik at de settes i stand til å utøve tilfredsstillende og kvalitetssikrede tjenester til bydelens tjenestemottakere. I 2011 har fokus vært på både lovpålagte og selvpålagte oppgaver som for eksempel rettssikkerhet ved bruk av makt og tvang overfor enkelt personer med psykisk utviklingshemming, legemiddel-håndtering, brannvern, målrettet miljøarbeid samt innføring av bydelens kvalitetsstyringssystem Kvalitetslosen. Bydelen har igangsatt arbeidet med tiltaksplaner i Gericen for brukerne i boligene.

Boligmasse

Boligmassen som i dag benyttes til samlokaliserte boliger har varierende funksjonalitet i forhold til behov. Mange utviklingshemmede som bor hjemme hos foreldre/pårørende har behov for/ønsker egen bolig. Prosjekt med etablering av samlokaliserte boliger i Mor Go'hjertas vei er forsinket som en følge av kommunens nye investeringsregime. Saken er til behandling i Byrådet.

Medarbeidere

Det har vært/er en utfordring å rekruttere vernepleiere/sykepleiere til boligene. Dette har medført en del ledige stillinger og vikariater. Totalt har enheten bidratt til at 3 medarbeidere har gjennomført og bestått eksamen i helsefagarbeider-utdanningen i 2011.

3.6.4 Hovedoversikt økonomi FO3 – netto driftsutgifter

	Regnska p 2010	Oppr. Budsjet t 2011	Regulert budsjett 2011	Regnskap 2011	Avvik reg.bud/ regn-skap 2011
Netto driftsutgifter pr. KOSTRA-funksjon					
234 Aktivisering og støttetjenester ovenfor eldre og funksjonshemmete	25 656	27 059	27 130	23 247	3 883
253 Pleie, omsorg, hjelp og rehabilitering i institusjon	172 291	169 792	170 719	173 360	-2 641
254 Kjernetjenester knyttet til pleie, omsorg, hjelp til hjemmeboende	154 932	156 378	158 446	160 447	-2 001
261 Institusjonslokaler	3 826	4 169	4 169	4 077	92
733 Transport (ordninger) for funksjonshemmete	8 976	8 292	9 431	10 021	-590
Sum netto utgifter *)	365 681	365 690	369 895	371 152	-1 257

*) Tall overføres hovedoversikten, tabell 0.1.B

Bydelens vurderinger:

Reduksjonen i antall sykehjemsplasser har vært mindre enn forventet. Mindreforbruk på andre områder medfører at overskridelsen på funksjonsområdet likevel er beskjeden.

3.6.5 Måltall for tjenesteproduksjon

Tabell 3 mål- og nøkkeltallstabeller FO3

Obligatoriske måltall for funksjonsområde 3 - Pleie og omsorg	Resultat t 2009	Resultat t 2010	Måltall 2011	Resultat t 2011	Avvik resultat - måltall
Andel av bydelenes årsverk i pleie og omsorg med relevant fagutdanning	-	-	65%	68%	3 p.p
Brukertilfredshet i hjemmetjenesten - andel fornøyde brukere	80 %	-	>80%	85 %	5 p.p

Bydelens vurderinger:

Det har vært jobbet mye med rekruttering av fagstillinger både i hjemmetjenesten og i tilknytning til bemannede boliger. Det vurderes som positivt at brukernes fornøydhets har økt med 5 prosentpoeng.

Nøkkeltall for FO3 - Pleie- og omsorg (EST)	Resultat 2008	Resultat 2009	Resultat 2010	Resultat 2011
Andel personer 80+ pr 31.12	3,2	2,9	2,9	2,7
Netto driftsutgifter pleie og omsorg pr innbygger 2)	10 403	10 419	10 378	9 541
Netto driftsutgifter pr. mottaker av pleie- og omsorgstjenester 2)	243 463	295 038	275 526	269 837
Netto driftsutgifter pr. hjemmetjenestemottaker 2)	131 332	152 585	153 778	176 750
Andel egne innbyggere 80 år og over som mottar hjemmetjenester 3)	42,7	44,6	39,17	38,4
Andel egne innbyggere 66 år og under som mottar hjemmetjenester 3)	1,3	1,3	1,33	1,3
Andel egne innbyggere 67 - 79 år som mottar hjemmetjenester 3)	17,6	15,3	14,12	14,8

Andel egne innbyggere 80-89 år som mottar hjemmetjenester 3)	39,5	42,2	36,15	35,2
Andel egne innbyggere 90 år og over som mottar hjemmetjenester 3)	52,2	51,5	47,69	47,0
Andel egne innbyggere 80 år og over som bor i institusjon 4)	20,7	21,1	19,3	19,1
Andel egne innbyggere 67 - 79 år som bor i institusjon 4)	4,6	4,1	4,06	3,7
Andel egne innbyggere 80 - 89 år som bor i institusjon 4)	15,1	14,3	13,23	14,2
Andel egne innbyggere 90 år og over som bor i institusjon 4)	37,7	40,4	35,38	32,5
Andel sykehjemsbeboere på tidsbegrenset opphold i institusjon 5)	11,2	14,4	13,24	13,7

1) Tjenestedata er hentet fra Oslostatistikken, Årsstatistikk for bydelene

2) Netto driftsutgifter, kommuneregnskapet, Rapporteres kun ved årsslutt pr 31.12.

3) Praktisk bistand og hjemmesykepleie (jfr. lov om helsetjenesten i kommunene § 1-3 annet ledd nr. 3 og Lov om sosiale tjenester § 4-2 a, b og e). Hjemmesykepleie skal også omfatte tjenester innenfor kategorien psykisk helsearbeid. I henhold til loven omfatter praktisk bistand: Hjemmehjelp, husmorvikar og annen hjelpevirksomhet i hjemmet, herunder miljøarbeid, opplæring i dagliglivets gjøremål, boveiledning og brukerstyrt personlig assistent.

4) Sykehjem, aldershjem og andre boformer med heldøgns omsorg og pleie som er hjemlet i lov om helsetjenesten i kommunene eller sosialtjenesteloven, dvs. boformer der det kan kreves vederlag for opphold i institusjon.

5) Sykehjem, hjemlet i lov om helsetjenesten i kommunene.

3.7 FUNKSJONSOMRÅDE 4: ØKONOMISK SOSIALHJELP

3.7.1 Ansvarsområde

Lov om sosiale tjenester, Lov om introduksjonsstønnd mv.

3.7.2 Hovedmål

Formålet med loven er å

- fremme økonomisk og sosial trygghet, å bedre levekårene for vanskeligstilte, å bidra til økt likeverd og likestilling og forebygge sosiale problemer.
- bidra til at den enkelte får mulighet til å leve og bo selvstendig og til å ha en aktiv og meningsfylt tilværelse i fellesskap med andre.

3.7.3 Situasjonsbeskrivelse

Se beskrivelse under Funksjonsområde 1.

3.7.4 Hovedoversikt økonomi FO4 – netto driftsutgifter

Netto driftsutgifter pr. KOSTRA-funksjon	Regnskap 2010	Oppr. Budsjett 2011	Regulert budsjett 2011	Regnskap 2011	Avvik reg.bud/ regnskap 2011
281 Økonomisk sosialhjelp	75 395	78 199	80 479	78 986	1 493
Sum FO4 *)	75 395	78 199	80 479	78 986	1 493

*) Tall overføres hovedoversikten, tabell 0.1.B

Bydelens vurderinger:

Se Funksjonsområde 1.

3.8 GJENNOMFØRTE OMSTILLINGS- OG EFFEKTIVISERINGSTILTAK, SAMT STØRRE "PROSJEKTER"

BOU-avdeling

Oslo kommune skal delta i internasjonalt arbeid for å dele erfaringer og for å få ny kunnskap og inspirasjon i arbeidet med å videreutvikle tjenestetilbudet til byens innbyggere. Barne- og ungdomsavdelingen har i 2011 vært involvert i 3 ulike prosjekter med fokus på å utvikle gode tiltak for utsatte barn og unge og deres familier.

- BOU-avdelingen er partner i prosjektet "Healthy Children in healthy families" Prosjektet utvikler en modell som gjennom empowerment-teori skal utdanne ressurspersoner i barn-og unges nærmiljø som bidrar til helsefremmende atferd (Folkehelseprogrammet)
- BOU-avdelingen leder arbeidet i søknadsprosessen om midler til prosjektet "Girls using violence-intervention and prevention". Prosjektet skal kartlegge og utvikle tiltak rettet mot målgruppen. Prosjektet skal søke om EU-finansiering til dette arbeidet ved ny utlysningsfrist i november 2011 (Daphne 3 programmet)
- BOU-avdelingen deltar med Familiens hus inn i prosjektet CHAIN som handler om å gå tidlig inn med bla foreldreveiledning i utsatte familier (Livslanglæring programmet)

HOS avdelingen

Grunnet endring i befolkningsstrukturen i bydelen har det vært nødvendig med gjennomføring av flere større omstillings- og effektiviseringstiltak spesielt knyttet til psykisk helse, rehabilitering, pleie- og omsorgssektoren og fire større saker om oranisasjonsendring har vært behandlet i MBU:-

- Etablering av seksjon psykisk helse med etablering (psykiatriske sykepleiere) av baser for psykisk helsearbeid, hvor stillinger ble inndratt og psykisk helsearbeidere faglig og organisatorisk knyttet til en av bydelens tre bemannede boligene for personer med psykiske lidelser.

- Enhet for rehabilitering ble i løpet av høsten 2011 delt i to, hvor seksjon rehabilitering sammen med hjembasert ergo- og fysioterapi har gått inn som team 2 ved Søknadskontoret. Konsekvensen av denne organiseringen er nå at team 2 får et helhetlig ansvar for kartlegging, vurdering og utmåling av tjenester til mennesker med behov for tilrettelegging (utviklingshemmete og psykisk syke).

- Etablering av enhet for tilrettelagte tjenester ble opprettet og består nå av seksjon psykisk helse med tre baser og ett Aktivitetssenter (kafe Svingen), fire samlokaliserte boliger for utviklingshemmete og dagsenter lokalisert i Vøyensvingen 22.

- For å møte befolkningsendringer og reduksjon i brukere ved hjemmetjenesten ble det vedtatt i MBU en reduksjon av antall avdelinger fra fem til fire og etablering av integrert modell ved at hjemmesykepleie og praktisk bistand samordnes i forhold til oppdrag og brukere.

Større prosjekter

Planlegging og etablering av Omsorg + i Treschowsgate med innsøkningsprosess for 76 boliger, flytting av Seniorsenter som skal drive kafeteria og husvertfunksjon. Etablering av base for hjemmetjenestens nattevakter og Frisklivssentral.

Utarbeidelse av konseptvalgsutredning (KVV) vgedrørende Mor Go'hjertas vei sluttføres i januar 2012.

HOS-avdelingen ved Søknadskontoret har sammen med bydelene Grünerløkka, St. Hanshaugen og Gamle Oslo samarbeidet om prosjektet Eldre og rus - Finansisert av helsedirektoratet gjennom Fylkesmannen.

HOS avdelingen v/sosialtjenesten og Utviklingssenteret har mottatt betydelige prosjektmidler til delfinansiering av blant annet STYRK-prosjektet i forhold til helseavklaring og trygderettigheter.

3.9 RISIKOSTYRING OG INTERNKONTROLL

Der er gjennomført risiko- og sårbarhetsanalyser i alle organisasjonsaker som har vært fremmet og som har vært behandlet i Arbeidsmiljøutvalget.

Bydelen har i 2011 gjennomført risikovurderinger av områdene anskaffelser og beredskap. Risikovurderingene er gjennomført ved hjelp av risikovurderingsverktøy utviklet av sentrale instanser. Risikovurderingene av anskaffelser ble benyttet som grunnlag for utarbeidelse av tiltaksplan våren 2011. Planen ble oppdatert høsten 2011.

Våren 2011 ble det utarbeidet en overordnet risiko- og sårbarhetsanalyse for bydelen. Denne er benyttet som grunnlag for oppdatering av bydelens sentrale og lokale beredskapsplaner og ble lagt til grunn ved beredskapsøvelse. Øvelsen er utkvittert uten avvik fra Beredskapsetaten

I de årlige budsjettokumenter inntas risikovurderinger av samtlige aktivitetsendringer.

4 SÆRSKILT RAPPORTERING

4.1 TILTAK FOR FORBEDRET SERVICE OVERFOR BRUKERNE

Den ny-etablerte Margarinfabrikken barnehage har gjennomført brukerundersøkelse i 2011.

4.2 SAKSBEHANDLINGSTID

Administrasjon

En gjennomgang i de enkelte avdelinger viser at bydelsadministrasjonen gjennomgående følger gjeldende saksbehandlingsfrister, og avdelingslederne har til enhver tid oversikt over restanser i sin avdeling.

Det er vanskelig å finne reelle tall på hvor lang saksbehandlingstiden er i bydelen når det gjelder administrative saker. Administrasjonen behandler mange store saker, og de enkelte sakene skal behandles i mange ledd. Ofte avskrives ikke dokumentene før hele saken er ferdig, med mindre deler av dokumentene skal svares på og på denne måten blir avskrevet. Derfor ser statistikken over saksbehandlingstid lengre ut enn den er i realiteten.

Innkommende brev:	Saksbehandlingstid 1-30 dager	Saksbehandlingstid 31-100 dager	Saksbehandlingstid 101-365 dager	Ikke avskrevet
6 365	3 881	1 329	474	681

Tabellen gir ikke et nøyaktig bilde av saksbehandlingstiden ettersom det er ulike rutiner for når restansene avskrives.

Barnevernstjenesten

Barnevernstjenesten følger de veiledende frister i forvaltningsloven og fristene i Lov om barneverntjenester.

Frister som er gjeldene er:

1. meldinger til barneverntjenesten §4-2, - Barneverntjenesten skal snarest, og senest innen en uke, gjennomgå meldinger og vurdere om meldingen skal følges opp med undersøkelse etter bestemmelsene i §4-3.
2. reglene §6-9, en undersøkelse etter §4-3 skal gjennomføres snarest og senest innen tre måneder. I særlige tilfelle kan fristen være seks-6-måneder.
3. tiltaket skal iverksettes snarest, men senest innen seks uker fra vedtakstidspunktet, når grunnlaget for tiltaket er forhold som nevnt i §4-12.
4. frister i henhold til §4-25 og §4-6, 2. ledd, hvor vedtaket faller bort hvis ikke barneverntjenesten har fremmet forslag om tiltak innen henholdsvis 2 uker og 6 uker.
5. frister i henhold til midlertidig godkjenning av akuttvedtak som skal foreløpig godkjennes av Fylkesnemnda i Oslo og Akershus innen 48 timer.

Ad. 1: **Ingen** fristbrudd

Ad. 2: Barneverntjenesten har hatt fristbrudd i 10 omhandlende undersøkelse etter § 4-3.

En Fylkesnemndssak, fire grunnet svikt i interne rutiner, fire er begrunnet i at det alvorlige og kompliserte saker og i en sak har det vært vanskelig å få tak i familien.

Ad 3: **Ingen** fristbrudd

Ad 4: **Ingen** fristbrudd

Ad 5: **Ingen** fristbrudd

Alle fristoversittelser er meldt fylkesmannen gjennom kvartalrapportering.

4.3 TILGJENGELIGHET FOR MENNESKER MED FUNKSJONSHEMMING

Sagene samfunnshus har i 2011 fortsatt arbeidet med å utvikle stedet med utstyr for å bedre den universelle utformingen. Det gjelder både i forhold til tekniske løsninger og annet inventar og utstyr.

Bydelen mottok i 2011 kr. 0,9 mill i tilskudd fra Omsorgsbygg Oslo KF til å gjennomføre tilgjengelighetstiltak i de lokale parkene. Arbeidet med å prosjektere tiltakene ble startet i 2011. Gjennomføringen vil finne sted våren og høsten 2012.

Tabell 4.3 Funksjonsnedsettelse

Områder fra handlingsplanen	Ja/nei
Har virksomheten informert og skolert sine berørte ansatt om diskriminerings- og tilgjengelighetsloven?	*NEI
Har virksomheten utarbeidet handlingsplan for mennesker med funksjonshemming?	JA
Er det utarbeidet konkrete tiltak på handlingsplanens satsingsområder?	JA, tiltak

*Ikke spesiell skoling utover generell informasjon. Informasjon blant annet gjennom plan

4.4 TILTAK I OSLO KOMMUNES FOLKEHELSEPLAN

Tabell 5.4 om folkehelseiltak/prosjekter avsluttet pr. 31.12.2010

Folkehelseiltak/-prosjekter avsluttet pr. 31.12.2011						
Navn på tiltaket	Ansvarlig kommunal instans	Samarbeids-partnere	Finansiering	Tidsrom	Avsluttet Ja/Nei	Kontakt-informasjon
Tur og kulturaktiviteter i psykisk helse-arbeid	Bydel Sagene, Rehabiliterings-tjenesten	Spesialist-helsetjenesten Bruker-organisasjoner (Mental Helse)	Partnerskaps-midler Egne driftsmidler	2007 -	Nei	Rehabiliteingstjenesten v/Bente Riise
Sammen for fysisk aktivitet	Bydel Sagene, Barne- og ungdomsavd	Skoler og idrettslag i Bydel Sagene	Partnerskaps-midler Egne driftsmidler	2009 -	Nei	Ungdoms-tiltakene v/Lillian Rognstad. Familiens Hus v/Sissel Sønju-Moltzau
Utarbeide lokal folkehelseplan for Bydel Sagene	Bydels-administrasjonen	Tjenestesteder i bydelen samt frivillige organisasjoner	Bydel	2010-11 Plan ferdigstilt og godkjent av Bydelsutvalget, mars 2011	Ja	Bydels-overlege Henning Mørland

4.5 YTRE MILJØ

1. Miljøsertifisering

Miljøsertifisering er et verktøy for å fremme miljøeffektiv kommuneforvaltning med fokus på energi, avfall, innkjøp, transport og utslipp.

I henhold til bydelens Plan for bærekraftig bydelsutvikling (2008 – 2012) har Enhet for bærekraft det overordnede ansvar for at bydelens tjenestesteder er Miljøfyrtårnsertifisert.

En arbeidsgruppe ble opprettet av bydelens ledergruppe for å følge opp det vedtatte fremdriftsplan som hadde som målsetting å sertifisere alle tjenestesteder i løpet av 2011. Alle avdelinger har levert en fremdriftsplan.

Bydelen har valgt Miljøfyrtårnsertifisering.

Status på sertifisering

Antall sertifiserte tjenestesteder i bydelen i prosent: **50%**

Antall som ble sertifisert i 2011 hittil: **7 tjenestesteder**

Antall som forventes sertifisert i 2012: **25 tjenestesteder.**

Miljøsertifisering	2009	2010	2011
Antall godkjente sertifiseringer	9	17	7
Antall gjenstående sertifiseringer	40-50	33	25

Manglende godkjennelse iflg forskrift om miljørettet helsevern blir rapportert og fulgt opp av ledergruppen i 2012. Dette er en utfordring særlig i forhold til barnehagene.

Effektiviseringstiltak: Det er avholdt tre arbeidsverksteder for å få en god oppstart for miljøkontaktene som aldri har arbeidet med Miljøfyrtårnsertifisering tidligere. Det er også en ansatt som har gjennomført både konsulent og sertifisørkurs slik at bydelen nå har to sertifisører.

I 2011 var det bevilget kr. 200 000 til Miljøfyrtårnsertifisering. I 2011 var det brukt kr 115 935. Midlene er brukt til konsulent og sertifiser oppdrag, innbetaling av årlige avgifter og kostnader i forbindelse med innkjøp for å gjennomføre enkelte tiltak.

Miljøledelse og rapportering

Rutiner for miljøledelse, miljørapportering og intern forbruksrapportering av strømbruk, Co2 utslipp og transportløsninger er integrert i administrative oppfølgingssystemer for dette. Rutiner for arbeid og oppfølging av Miljøfyrtårn er lagt inn i Kvalitetslosen.

Miljøopplæring

Det er ikke foretatt noen generell miljøopplæring av ansatte i 2011. Tre ansatte har deltatt på Miljøledelsedager i regi av Oslo Kommune.

Grønt Nettverk

Bydelen deltar i Oslo kommunes Grønt Nettverk for opplysninger og føringer fra Rådhuset og samarbeid med andre bydeler.

2. Klimapåvirkning fra egne/leide lokaler

Beskriv virksomhetens eierforhold til bygningene som brukes:

Bydelen eier 0 m² fordelt på 0 (antall) bygninger.

Bydelen leier 54 657 m² fordelt på 44 (antall) bygninger.

2.a Energibruk i bygninger

Tabell 4.5 om stasjonær energi figuren.

Energikilde	enhet	FYLL INN		Energiforbruk kWh		CO ₂ -utslipp kg CO ₂	
		2010	2011	2010	2011	2010	2011
Olje, parafin	liter	13305	6676	99787,5	50070	35391,3	17758,16
Elektrisk energi - ordinær avtale med Hafslund	kWh	6465637	6086434	6465637	6086434	698288,796	657334,872
Elektrisk energi - Grønn strøm	kWh	0	0	0	0	0	0
Fjernvarme	kWh	1408840	1319470	1408840	1319470	171878,48	170211,63
Bioenergi (flis/pellets/etc.)	kWh	0	0	0	0	0	0
SUM				7974265	7455974	905558,576	845304,662

1) Oljeforbruk bydelen betaler via fellesutgifter/avregninger til gårdeier er ikke tatt med

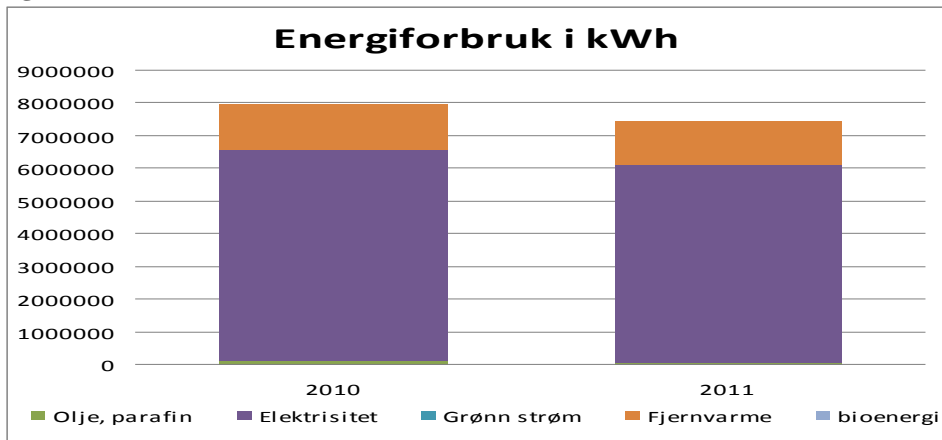
2) Energi bydelen betaler via fellesutgifter/avregninger til gårdeier er ikke tatt med

Forbruk på stømmålere der gårdeier står som abonnent er ikke tatt med.

3) Fjernvarme bydelen betaler via fellesutgifter/avregninger til gårdeier er ikke tatt med.

2.b Energibruk per kvadratmeter

Figuren 4.5



3. Klimapåvirkning fra virksomhetens transport

Antall kjøretøy i egen bilpark

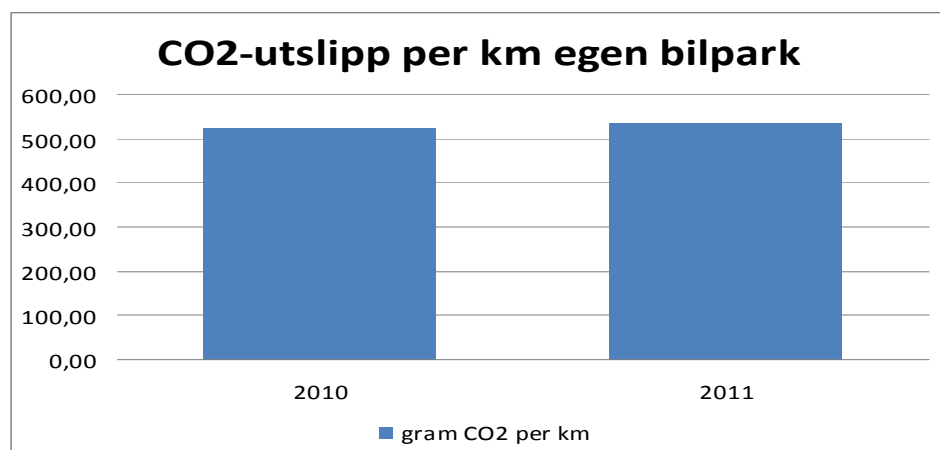
Egen bilpark	2010	2011
Antall kjøretøy totalt	11	11
Antall nullutslippskjøretøy	0	0

3.a CO₂-utslipp fra egen bilpark

Energibærer	Forbruk mengde drivstoff (liter)		CO ₂ -utslipp kg CO ₂		Kjørte kilometer		CO ₂ -utslipp per kjørte km gram CO ₂ /km	
	2010	2011	2010	2011	2010	2011	2010	2011
Autolease biladmin.-system								
Elbil (kWh)			0	0				
Bensin	6 400	3 900	14 822,4	9 032,4	64 000	45 500	231,60	198,51
Bioetanol E85 85% etanol & 15 % bensin			0	0				
Diesel	3 313	5 300	8 822,519	14 113,9	30 100	42 000	293,11	336,05
Biodiesel - B30 30% biodiesel & 70% diesel			0	0				
Biodiesel - B100 100% biodiesel			0	0				
SUM			23 644,92	23 146,3	94 100	87 500	524,71	534,56

CO₂-utslipp fra egen bilpark er totalt i 2010 23 644 kg og i 2011 23 146 kg.

Figur 4.5.b CO₂-utslipp per km



3.b CO₂-utslipp fra innkjøpte transporttjenester

Tabell 4.5 c

Utslipp innkjøpte transporttjenester	2010	2011
Kjørte kilometer:	10 000	10 000
Totalt CO ₂ -utslipp kg:	1 400	1 400
CO ₂ -utslipp per kjørte km	7,14	7,14

4.6 LIKESTILLING OG MANGFOLD

Tabell 4.6 om deltid og fravær

	Heltid %	Deltid %	Midlertidig ansatte %	Foreldrepermisjon %
Totalt i virksomheten	78,60	21,75	21	6,80
- herav kvinner	62,10	17,60	16	100,00
- herav menn	16,50	4,30	6	0,00

Prosent foreldrepermisjon er sett i forhold til totalt antall ansatte.

Heltid og deltid er angitt i % av alle ansatte. Midlertidig ansatte er definert som engasjement og angitt i % av alle ansatte.

Tabell 4.6 om tilstand lønn og kjønn

Kategori		Kjønnsbalanse			Lønnsbalanse - regulativlønn		
		Menn %	Kvinner %	Total (N)	Menn (kr)	Kvinner (kr)	Kvinner andel av menn %
Totalt i virksomheten	2011	22,00 %	78,00 %	1 364	347 883	357 864	102,20
	2010	21,30 %	78,70 %	1 254	337 791	341 995	101,20
Toppleders ledergruppe	2011	57 %	43 %	7	702 825	727 600	103,52
	2010	57 %	43 %	7	680 000	704 000	103,52
Enhetsledere	2011	6,66 %	93,33 %	15	681 600	508 466	74,59
	2010	6,25 %	93,75 %	16	553 800	524 306	94,67
Barnevernskonsulenter	2011	21,40 %	78,60 %	28	406 745	408 538	100,4
	2010	9,10 %	90,90 %	22	420 722	395 163	93,9

Lønn menn og kvinner: Gjennomsnittlig regulativ lønn. Tallene tar utgangspunkt i årslønn.

Tabell 4.6 om likestillingstiltak

Har virksomheten mål som ivaretar likestilling- og mangfold*	Ja	Nei	Hvis ja, gi en kort beskrivelse av ett iverksatt tiltak
i rekrutteringsprosesser?	X		Regler og utsjekking på innstillingssjema. Annonsetekst
i tilknytning til opplæring og kompetanseutvikling?		X	Ikke generelt, men eget kurs i norske arbeidslivsregler
i arbeidet mot trakassering/diskriminering?	X		

*Med likestillings- og mangfoldstiltak menes her tiltak som både gjelder kjønn, etnisitet, religion, og nedsatt funksjonsevne, jf aktivitets- og rapporteringsplikten i likestillingsloven, diskrimineringsloven, og diskriminerings og tilgjengelighetsloven.

Tabell 4.6 om diskriminering

	Ja	Nei
Har virksomheten en overordnet plan for tilrettelegging av tjenestetilbud til en etnisk mangfoldig befolkning?	X	
Hvis ja, beskriv kort hvilke områder eller tjenestesektorer dette gjelder: - Barnehager		
Har virksomheten benyttet brukerundersøkelser i arbeidet med å tilrettelegge tjenester?	X	
Har virksomheten konsultert med innvandrersorganisasjoner e.l. i arbeidet med å tilrettelegge tjenester		X
Har virksomheten gjennomført tiltak som gir ansatte økt innsikt i eller opplæring om mangfoldsspørsmål?	X	
Har virksomheten tilpasset og tilrettelagte tjenestetilbud?	X	
Hvis ja, gjelder dette	Informasjonstiltak (oversettelse, tolk, o.l.)	X
	Minoritetsrådgivere, linkarbeidere o.l.	X
	Samarbeid med frivillige aktører	X
	Tilpasninger til brukernes tro og livssyn	X
Har virksomheten utviklet måter å tilrettelegge tjenester som har vært særs vellykket (eksempler på best practice)	X	
Beskriv kort: ASSIST i opplæring av ansatte med satsing på språkopplæring.		
Andre kommentarer		

4.7 RAPPORTERING INNEN HR-OMRÅDET OG HELSE, MILJØ OG SIKKERHET (HMS)

Tabell 4.7 om medarbeiderundersøkelse

Medarbeiderundersøkelsen "bedre kommune"	Resultat 2011
Medarbeidertilfredshet- snitt totalt for virksomheten	4,4
Svarprosent på medarbeiderundersøkelsen	80,00
Svarprosent på gjennomførte medarbeidersamtaler	84,10

Tabell 4.7 om HMS

MÅL	Ja	Nei	Kommentarer
Er det fastsatt egne mål på HMS-området?	X		Men ikke på produktkontroll og ytre mål.
På hvilke lovområder er det fastsatt HMS-mål - arbeidsmiljø, brannsikkerhet, el-sikkerhet, produktkontroll, ytre mål			Alle unntatt produktkontroll og ytre mål.
Hvis ikke det er fastsatt mål på disse områdene; hvorfor?			Produktkontroll og ytre mål: Ikke ansett aktuelt.
Med utgangspunkt i målformuleringene, er det utarbeidet tiltaksplaner/handlingsplaner?	X		
Er handlingsplaner/tiltaksplaner innpasset i de årlige budsjetter og økonomiplan?	X		
RISIKOVURDERINGER			
Er det gjennomført risikovurderinger innen HMS?	X		
Er det iverksatt tiltak for å redusere risiko?	X		
REVISJON			
Er det gjennomført internt tiltsyn (systemrevisjon, verifikasjoner) i egen virksomhet for å sikre at HMS-systemet fungerer som forutsatt (det spørres ikke om det har vært gjort endringer - revisjon i eget HMS-system)	X		
HMS-opplæring			
Er det gjennomført opplæring el. vedlikehold av opplæring for ledere i linjen i løpet av 2011?	X		
Er det gjennomført opplæring av nytilsatte i løpet av 2011?	X		Verneombud og ledere samlet omfattende opplæring. Enkeltarbeidstakere opplæring på tjenestestedet.

Tabell 4.7 om sykefravær

Sykefravær i %	2009	2010	2011	Endring i %-poeng 2010-2011
Menn	8,39	8,11	8,81	0,70
Kvinner	9,94	8,93	9,62	0,69
Totalt	9,61	8,76	9,44	0,68

Tabell 4.7 om IA-avtalen

Delmål i IA-avtalen	Ja	Nei	Kommentar
Delmål 1. Er det etablert mål og tiltaksplaner i forhold til sykefravær ?	X		
Delmål 2. Er det etablert mål og tiltaksplaner for å ansette personer med nedsatt funksjonsevne ?	X		
Delmål 3. Er det etablert mål og tiltaksplaner for å øke angangsalder for pensjonering blant ansatte.	X		

Ingen med nedsatt funksjonsevne har søkt stillinger i Bydel Sagene i løpet av 2011.

Seniorplan er vedtatt i MBU (2008/2010). Livsfaseorientert personalpolitikk med særlig vekt på seniorpolitikk er også en viktig del av personalpolitisk plan. Bydelen har som uttalt policy at seniorer er en viktig ressurs. Sikring av at tjenestestedene har dette som en holdning skal blant annet være tema på ledersamtaler. Seniorer betraktes i utgangspunktet som "ordinære arbeidstakere" fordi det ikke antas i være noe ved deres arbeidsutførelse eller fungering som tilsier spesiell fokus på deres alder. De kan imidlertid selv velge å benytte seg av mulighet for seniorstatus.

I seniorplanen er følgende punkter angitt:

1. Seniorstatus skal være et punkt i medarbeidersamtaler for utsjekking av eventuell tilrettelegging/ønske om seniorstatus.
2. Seniorer kan få innvilget trening i arbeidstiden
3. Seniorer skal få mulighet for hjemmekontor i stilinger og ved tjenestesteder der dette er relevant
4. Seniorer over 62 år kan søke om inntil 5 velferdsdager

Måltall for 2012 er å øke reell pensjoneringsalder for de over 50 år med minst 6 mnd.

Tabell 4.7 om arbeidstid

Overtid - aml § 10-6	Ja	Nei	Ikke aktuelt	Kommentarer
Har virksomheten etablert internkontrollsystem som kan avdekke om arbeidstiden ved overtidsarbeid overstiger 13 timer i løpet av 24 timer?		X		Skriftlige rutiner vil bli utarbeidet i løpet av 1. tertial 2012.
Hvis ja, har internkontrollsystemet avdekket avvik i 2011?				
Hvis ja, kommenter hvordan dette er fulgt opp.				
Arbeidsfri periode - aml. § 10-8	Ja	Nei	Ikke aktuelt	Kommentarer
Har virksomheten etablert internkontrollsystem som kan avdekke om arbeidstaker har hatt mindre enn 11 timer sammenhengende arbeidsfri i løpet av 24 timer?		X		Vil bli dekket av nye rutiner, jfr. ovenfor
Hvis ja, har internkontrollsystemet avdekket avvik i 2011?				
Hvis ja, kommenter hvordan dette er fulgt opp.				
Søndagsarbeid - aml § 10-8 og § 10-10	Ja	Nei	Ikke aktuelt	Kommentarer
Har virksomheten etablert internkontrollsystem som kan avdekke om arbeidstaker har arbeidet 2 eller flere søn- og helgedager etter hverandre?		X		Vil bli dekket av nye rutiner, jfr. ovenfor
Hvis ja, har internkontrollsystemet avdekket avvik i 2011?				
Hvis ja, kommenter hvordan dette er fulgt opp.				

4.8 ANSKAFFELSER

Bydelen utarbeidet i 2010 en samlet plan for anskaffelsesvirksomheten. Denne planen ble våren 2011 fulgt opp med utarbeidelse av en konkret tiltaksplan. Tiltaksplanen ble utarbeidet på grunnlag av en risikoanalyse og oppdatert høsten 2011. Planen inneholder blant annet rutiner for utforming av kontraktsstrategi og oppfølging av kontrakter.

Bydelen har i sine kontrakter krav om egenerklæringer i forhold til helse, miljø og sikkerhet, ILO-konvensjonen om barnarbeid samt krav om lønns- og arbeidsvilkår i henhold til gjeldende landsomfattende tariffavtale for den aktuelle bransje.

Bydel Sagene har i 2011 i samarbeid med bydelene Frogner, Grünerløkka, St. Hanshaugen og Gamle Oslo etter en omfattende anbudsprosess, inngått rammeavtaler med 16 firmaer om levering av enkeltstående heldøgns bo- og omsorgstjenester til voksne personer med psykiske lidelser og eventuelle rusproblemer. Avtalene trer i kraft 01.01.2012.

Bydelen har også gjennomført flere konkurranser om enkeltstående tilbud på bo- og omsorgstjenester, men flere av disse har vist seg vanskelige å gjennomføre på grunn av innvendinger fra Fylkesmannen, brukere og pårørende.

Bydelen har drifts- og vedlikeholdsansvaret for de fleste av bydelens parker og grøntområder. Bydelen har hatt avtale med Friluftstetaten om drift og skjøtsel av disse inntil etaten ble nedlagt

høsten 2011. Sammen med bydelene Gamle Oslo og St. Hanshaugen ble det gjennomført en felles anbudskonkurranse hvor resultatet ble avtale med en leverandør innenfor gjeldende økonomiske rammer. Avtalen gjelder fra og med 01.01.2012.

Bydelens rutiner på anskaffelsesområdet er lagt inn kvalitetsstyringssystemet Kvalitetslosen. Bydelens controller følger løpende opp at bydelens anskaffelsesvirksomhet drives i samsvar med lover, forskrifter og kommunale vedtak og beslutninger.

4.9 FORVALTNING AV KUNSTVERK I OSLO KOMMUNES VIRKSOMHETER

Type	Endringer i løpet av 2011							Totalt
	Antall kunsverk 2010	Innkjøp 2011	Ikke funnet	Gjenfunnet	Skadet	Stjålet	Retur KUL	
Grafikk	24		1		1		0	26
Maleri	17							17
Skulptur	2							2
tekstil	0							0
Foto	0							0
Diveres	10							10
Totalt	53		1		1		0	55

Meldinger til Kulturetaten i 2011 i forbindelse med forvaltningen	Ja	Nei	Antall
Instruksen pkt. 5: Har virksomheten meldt fra om flytting av kunstverk?		Nei	
Instruksen pkt. 6: Har virksomheten meldt fra om lagring av kunstverk?		Nei	
Instruksen pkt. 7: Har virksomheten returnert kunsverk til Kunst i Oslo?		Nei	
Instruksen pkt. 10: Har virksomheten meldt fra om skader og vedlikehold?		Nei	
Instruksen pkt. 11: Har virksomheten meldt fra om bygningsmessige inngrep og endringer?		Nei	
Instruksen pkt. 12: Har virksomheten meldt fra om behov for kassasjon av kunstverk?		Nei	
Instruksen pkt. 13: Har virksomheten meldt fra om tyveri av kunstverk?		Nei	
Instruksen pkt. 14: Har virksomheten meldt ra til KUL i forkant av erverv av kunstverk?		Nei	
Instruksen pkt. 15: Er alle kunsverk merket med OKK nr.?	Ja		

4.10 REKRUTTERING AV LÆRLINGER

Det ble i 2011 inngått lærlingkontrakter som oppfyller bydelens målsetting om å ha til sammen 10 lærlinger. Det ble inngått kontrakter med 8 nye lærlinger i 2011. 5 i barne- og ungdomsarbeiderfaget og 3 i helsearbeiderfaget. Fra før hadde bydelen 2 lærlinger (kontrakter inngått i 2010).

Bydelen er i dag godkjent som lærebedrift i barne- og ungdomsarbeiderfaget og helsearbeiderfaget. Bydelen har ikke søkt om å bli godkjent som lærebedrift i flere fag i 2011.

4.11 GJELDSOFFERASSISTANSE

Bydelens sosialtjeneste har tre økonomikonsulenter som arbeider med gjeldsrådgivning.

4.12 UTKVITTERING AV BYSTYRETS VERBALVEDTAK OG MERKNADER

Verbalvedtak budshjett 2011 Helse- og sosialkomiteen:

H 12 Innføring av PDA i hjemmetjenesten

Bruk av håndterminaler/PDA skal innføres hos kommunaler og private leverandører av hjemmesykepleie og praktisk bistand innen 01.10.2011.

Bydel Sagene har innført PDA i hjemmetjenesten i 2011.

Budsjett for barnehager – Tilsyn

Bydelen skal i årsberetningen rapportere om at det er etablert et system for kontroll med at barnehagene man er ansvarlig for organiseres og drives i samsvar med lover og forskrifter, jf. Instruks for virksomhetsledere i Oslo kommune §§3 og 4. Bydelene skal også redegjøre for status for vesentlige avvik siden siste rapportering. Når det gjelder intern kontroll for øvrig vises det til bydelenes tildelingsbrev fra EST foer 2011.

Retningslinjene for tilsyn av kommunale barnehager er skjerpet. Det er kommunen selv som skal føre dette tilsynet. Søknadskontoret for barn- og ungetjenester har i 2011 laget en plan for gjennomføring av tilsyn i bydelens kommunale barnehager og har igangsatt dette arbeidet.

4.13 MERKNADER FRA KOMMUNEREVISJONEN OG KONTROLLUTVALGET

Bydelen har mottatt følgende merknader på følgende forhold fra kommunerevisjonen i 2011:

Beregning av vederlag

Etter Kommunerevisjonens syn skal renteinntekter og -utgifter vedrørende boligselskap være med i beregningen av vederlag. Bydelen er enig i dette og har tilpasset sine rutiner deretter.

Reiseregninger

Ved kontroll av reiseregninger oppdaget revisjonen at det var gjennomgående mangler når det gjaldt å fylle ut hjemmeeeadressen og overnattingsstedets adresse. Bydelen har på denne bakgrunn etablert rutiner for å sikre at disse opplysningene kommer med.

Merverdiavgiftskompensasjon

Revisjonen har påpekt feil koding av merverdiavgiftskompensasjon for personbiler og servering til folkevalgte. Bydelen har meddelt at den vil endre sine rutiner i tråd med revisjonens anbefalinger.

Innberetning av naturalytelsler

Revisjonen har påpekt mangler vedørende bydelens registrering av innberetningspliktig elektronisk kommunikasjon og avgrensning mot innholdstjenester. Bydelen vil forbedre sine rutiner på dette området.

Flyktningetilskudd og introduksjonsordningen

Revisjonen har påpekt tilfeller av at mottakere har fått utbetalt stønad uten at de forelå frammøtelister. Bydelen har vist til at for de aktuelle personene var oppmøtet kontrollert i databasen NIR (Nasjonalt Introduksjonsregister) men meddelt at heretter vil det føres frammøtelister for alle måneder deltakerne får utbetalt stønad.

Kommunerevisjonen har tatt bydelens svar på merknadene til etterretning.

4.14 ANDRE SPØRSMÅL FRA BYRÅDET / BYSTYRET

Det var ingen andre spørsmål fra Byrådet / Bystyret.

4.15 UTKVITTERING AV BU-VERBALVEDTAK BUDSJETT 2011

MØTEBOK BUDSJETT 2011

BYDELSUTVALGETS BUDSJETTBEHANDLING 16.12.2010

VERBALFORSLAG

VA1: Lærlingeplasser

Bydelsutvalget har vedtatt at antall lærlinger skal økes i bydelen. Bydelsutvalget ber bydelsdirektøren komme tilbake med en sak om hvordan antall lærlinger kan ytterligere økes.

Utkvittert i BU-sak 11/37.

VA2: Arbeid til alle

Oslo kommune har vedtatt i sin handlingsplan for mennesker med funksjonsnedsettelse at kommunen skal være en arbeidsgiver med plass til alle. Det er viktig at Oslo opptrer som et forbilde for arbeidsgivere i privat sektor på dette området, og bydelsutvalget forventer at direktøren følger opp dette i sine ansettelse. For til tross for at både menneskerettighetene og norsk lov slår fast at ingen skal diskrimineres i arbeidslivet, er virkeligheten annerledes. Tall fra Statistisk Sentralbyrå anslår at det er cirka 10.000 mennesker med funksjonsnedsettelse i Oslo som vil og kan jobbe. Bydelsutvalget ber om at bydelsdirektøren redegjør for status i bydel Sagene, samt en plan for ansettelse av funksjonshemmete.

Utkvittert i plan for funksjonshemmete.

VA3: Valglokaler

Bydelsdirektøren bes bidra til at alle valglokaler og forhåndsstemmelokaler er tilgjengelige

for alle.

Ikke sak.

VA4: IKT kostnader

Bydelsutvalget er bekymret for den store økningen i IKT-kostnader for bydelen.

Bydelsutvalget ber administrasjonen komme tilbake med en sak om utviklingen i IKT-kostnader. Bydelsutvalget ber også om at bydelsdirektøren vurderer hvilke tiltak som kan settes inn for å redusere disse kostnadene.

Utkvittert i BU-sak 11/61.

VA5: Energi

Bydelsutvalget ber bydelsdirektøren komme tilbake med en sak om hvordan bydelen kan redusere sin bruk av energi. Bydelsutvalget ønsker også en vurdering av om det er mulig å gå vekk fra miljøforurensende oppvarming til mer miljøvennlig oppvarming.

Utkvittert i BU-sak 11/60.

VA6: Barnevern

Bydelsutvalget ber bydelsdirektør om å redegjøre for i en sak om hvilke krav som stilles til private leverandører av barnevernstjenester som bydelen benytter seg av og hvordan det sikres at innholdet i tiltakene er egnet for brukeren (barnet) avtalen gjelder, samt hvordan

eventuelle uenigheter om gjennomføringen av tiltaket avklares med leverandør.
Utkvittert i BU-sak 11/33.

VA7: Sykefravær

Til tross for at sykefraværet i bydelen har gått betydelig ned, er det enkelte enheter i bydelen som fortsatt har noe høyt sykefravær og bør følges videre opp. Bydelsutvalget ber bydelsdirektør om å sammenligne sykefraværet ved relevante enheter med tilsvarende enheter i andre bydeler og rapportere tilbake resultatene.

Falt.

VA8: Konkurransse

Bydelsutvalget ber bydelsdirektør om å bruke konkurranse som virkemiddel både for å bedre kvaliteten i tjenestetilbudet og frigjøre ressurser. Bydelsdirektør bes derfor om å revidere rapporten om konkurranseutsetning av tjenestetilbudet.

Falt.

VA9: Arbeidsmarked/NAV

Bydelsutvalget ber bydelsdirektøren om en sak som redegjør for resultatene dagens organisering og bruk av arbeidsmarkedstiltak oppnår i forhold til da bydelen selv drev tiltakene (oppgavedifferensiering).

Departementet har fortsatt Oslo kommunes henvendelse.

VA10: Boligsosiale virkemidler

Oslo kommune har sommeren 2010 endelig inngått en avtale med Husbanken om en boligsosial satsing. Avtalen omfatter også flere kommuner. I Oslo er foreløpig de fire Groruddals-bydelene tatt inn i programmet. Bydelsutvalget kan ikke se å ha fått en tilbakemelding fra byrådsavdelingen på sin søknad i denne saken, og ber bydelsdirektør følge opp søknaden.

Utkvitteres i 2012.

VA11: Høringsfrister

I forrige periode ble direktøren bedt om å innkalle til ekstraordinære møter i arbeidsutvalget i de tilfeller hvor høringsfristen var slik at det ikke lot seg gjøre å behandle saken i bydelsutvalget på ordinær måte. Det ble ikke gjennomført noen slike AU-møter i perioden, og bydelsutvalget vil derfor på ny be direktøren benytte seg av AU-behandling framfor administrativ behandling i de saker der det er praktisk mulig, når bydelsutvalgsbehandling ikke er gjennomførbart innen høringsfristene.

Ikke sak.

VA12: Drift av barnehager

Bydelsutvalget ber direktøren utrede en sak om anbudskonkurranse om drift av barnehagene fra og med 2012.

Forslaget ble trukket.

VA13: Drift av barnehager – til erstatning for VA12

Bydelsutvalget ber direktøren utrede en sak om mulig anbudskonkurranse om drift av barnehagene og der vurdere alle tenkelige kriterier for anbudet.

Falt.

VA14: UngMedia

Bydelsutvalget ber direktøren utrede en sak om overføring av ansvaret for UngMedia til Byrådet / Kulturetaten.

Falt.

VA15: Merkostnader – rammeavtaler

Bydelsutvalget ber direktøren utrede en sak om hvor store merkostnader bydelsforvaltningen påføres av byrådet som følge av pålagte innkjøpsrammeavtaler sammenlignet med om bydelen selv kunne handlet inn disse varene og tjenestene i et åpent marked.

Utkvittert i BU-sak 11/03.

VA16: Administrasjonsutgifter

Bydelsutvalget ber direktøren redegjøre for postering på kostra 120 som i Sagene er høyest pr. innbygger i bydelen blant samtlige bydeler i Oslo (kr. 1 170 mer enn dobbelt av St.Hanshaugen med Kr. 560) og forsøke å harmonisere denne posteringen med øvrige bydeler.

Falt.

VA17: Midler til kultur og nærmiljø

Bydelsutvalget ber direktøren redegjøre mer eksplisitt for pengebruken til kultur og nærmiljø enn det som fremgår av budsjettdokumentets kapittel 3.3. Hvilke konkrete tiltak og virksomheter mottok for eksempel økonomisk tilskudd fra bydelen over kostra funksjonene 335, 385 og 386 i løpet av 2010.

Falt.

Forslag fremmet i Helse- og sosialkomiteen:

VH1: Helseforskjeller

En undersøkelse foretatt av Folkehelseinstituttet viser at økt levealder de siste tiårene nesten bare har kommet høyt utdannete til gode. Vår bydel har en av landets laveste levealder. Bydelen startet i 2010 et forsøk med egne ansatte fastleger. Dette kan være et viktig bidrag i det forebyggende helsearbeidet i bydelen. Bydelsutvalget ber administrasjonen komme tilbake med en sak om vurdering av tiltaket og en eventuell utvidelse av de kommunalt ansatte fastlegene.

Utkvittert i BU-sak 11/05 og 11/81.

VH2: Eldre innvandrere

Eldre innvandrere kan ha andre utfordringer enn bydelens øvrige eldre. Bydelsutvalget ber derfor bydelsdirektøren om å legge fram en sak om omsorgsbehov eldre innvandrere har i dag og tiden fremover. Vi ønsker en sak om både antall og innhold.

Utkvitteres i 2012.

VH3: Booppfølging i kommunale gårder

Fortsatt har mange utfordringer med å klare det å bo. Bydelsutvalget ønsker en sak angående booppfølgingen i bydelen. Vi ønsker en statusrapport og en vurdering av om dette tilbudet kan utvides. Bydelsutvalget ber også om at det søkes ekstern finansiering av en slik utvidelse.

Utkvitteres i 2012.

VH4: Norskopplæring

Bydelsutvalget har sett at enkelte grupper av innvandrere ikke behersker godt nok norsk. Årsakene til dette kan være mange, men uten gode norskkunnskaper er det vanskelig å bli en del av det norske samfunnet. Bydelsutvalget ber derfor administrasjonen komme tilbake med en sak om hvordan vi kan sikre at alle som bor i vår bydel lærer seg godt norsk.

Utkvittert i BU-sak 11/65.

VH5: Sykehjemsplasser

Bydel Sagene har en god del av sine eldre boende på sykehjem. Sykehjemmene som ligger i vår bydel er naturlig mest bruk av oss, Akerselva, Sagenehjemmet og Kingos gate.

Bydelsutvalget er opptatt av at det er kvalitet på de tjenestene bydelen tilbyr. Derfor ønsker bydelsutvalget en sak om kvaliteten på de sykehjemmene bydelen benytter mest. Innhold: Antall ansatte per beboer, sosiale tiltak, kultur, bygningsteknisk, kompetanse til ansatte, fysisk aktivitet, ernæring, servicefunksjoner.

Utkvittert i BU-sak 11/47.

VH6: Helhet i rusomsorgen

Rusavhengige i Oslo tilbys en jungel av omsorgstiltak. Det offentlige har (Aftenposten) i Oslo 1 100 årsverk i rusomsorgen, i tillegg er det 700 frivillige. Til sammen bruker man 1 mrd til rusomsorg i Oslo. Mange rusavhengende opplever å bli kasteballer i rusomsorgen og mange mener det er umulig å orientere seg i et tungvint system. Bydelsutvalget er opptatt av at rusavhengende skal få et helhetlig tilbud og ber om at administrasjonen kommer tilbake med en sak om rusbehandlingen i bydelen. Bydelsutvalget ønsker en vurdering av dagens tilbud og hva som kan gjøres for at rusomsorgen skal bli bedre.

Utkvittert i BU-sak 11/81.

VH7: Psykisk helse

Bydelsutvalget er opptatt av at alle med psykiske lidelser, uansett om de bor på institusjon eller hjemme skal få en god oppfølging fra bydelen. Bydelsutvalget har gjennom sin behandling styrket det psykiske helsearbeidet med 1 mill i årets budsjett. Bydelsutvalget ser det som en god løsning at det psykiske helsearbeidet samordnes og at våre psykiatriske sykepleiere inngår som en helhetlig del av vårt tilbud. Bydelsutvalget ber om en informasjonssak om hvordan bydelsdirektøren vil organisere dette arbeidet.

Ny organisering er iverksatt.

VH8: Helhetlig rusomsorg

Bydelsdirektøren bes utarbeide en helhetlig plan for rusomsorg i bydelen. Planen skal berøre hele kjeden: forebyggende tiltak, akuttbehandling og ettervern, med særlig fokus på unge med rusproblemer. Bydelsutvalget ønsker å få klarhet i hvilket ansvar bydelen har i dag, og hvordan bydelen for eksempel gjennom nytt lokalmedisinsk senter, kan bidra til en mer helhetlig rusomsorg i byen.

Falt.

VH9: Sagene lokalmedisinske senter

Vi er kjent med at Sagene lokalmedisinske senter vil åpne sine dører for bydelens innbyggere i januar 2011 og etter hvert overta ansvaret for alle kommunale legeoppgaver i bydelen. Bydelsdirektøren bes om etter 1. halvår å redegjøre for driften av senteret, med vekt på allmennelegetilbudet, samhandling med spesialisthelsetjenesten og forebyggende helsetjenester i bydelen.

Falt.

VH10: Boløsninger

I bydel Sagene er det en høy andel kommunale boliger og nærmere 10 % av bydelens innbyggere mottar en form for bostøtte. I de kommunale gårdene er bomiljøet dårlig og bostandarden lav. Det er ønskelig at flere av dagens leietakere i kommunale gårder skal benytte seg av mulighetene som ligger i bostøtteordningene til å finne bedre egnede

boforhold, og slik få mulighet til å finne trygghet og verdighet i egen boligsituasjon og en mer stabil ramme i hverdagen. Bydelsutvalget ber direktøren legge frem en sak om hvilke tiltak som kan bidra til at flere av dagens leietakere i kommunale boliger i bydelen kan finne boløsninger i det ordinære boligmarkedet, herunder informasjonstiltak og eventuelle mindre endringer i bostøtteordningen.

Falt.

Forslag fremmet i Barn- og ungekomiteen:

VB1: Margarinfabrikken

En del fagfolk var ved åpningen av Margarinfabrikken barnehage bekymret for en så stor barnehage. Bydelsutvalget ber bydelsdirektøren om å komme tilbake med en sak til bydelsutvalget om erfaringene med Margarinfabrikken barnehage. Bydelsutvalget ønsker også å vite hva foreldrene mener om barnehagen og hvilke erfaringer disse har.

Utkvittert i BU-sak 11/53.

VB2: Vannvokterboligen

Vannvokterboligen har i dag tilbud til de minste barna og de største barna, men treåringene

har ikke noe tilbud. Bydelsutvalget ber bydelsdirektøren komme tilbake med en sak om hvordan treåringene også kan inkluderes i dette tilbudet.

Utkvittert i BU-sak 11/66.

VB3: Leksehjelp

Det er store forskjeller i hvilken grad foreldre er i stand til å hjelpe sine barn med lekser. Dette kan ha mange forskjellige grunner bl.a. egen kompetanse, arbeidsforhold, interesser osv. Bydelsutvalget er opptatt av at barn i vår bydel i størst mulig grad lykkes på skolen. Bydelsutvalget ber derfor bydelsdirektøren komme tilbake med en sak om hvordan

bydelen

kan bidra til leksehjelp, gjerne i samarbeid med frivillige organisasjoner.

Utkvittert i BU-sak 11/26.

VB4A Alternativ forslag til VB4B

Bydelsutvalget ber bydelsdirektør komme tilbake med en sak om hvordan bydelens sosialtjeneste samarbeider med utdanningsetaten og videregående skoler med å følger opp forfall blant elever som bor i bydelen

Falt.

VB4B: Ungdom som dropper ut av videregående skole

Undersøkelser viser at svært mange faller fra i den videregående skolen også i vår bydel. Det er viktig at disse ungdommene fanges opp og får tilbud slik at de får tilbud om videre utdanning og jobb og ikke blir passive stønadsmottakere. Bydelsutvalget ber derfor bydelsdirektøren komme tilbake med en sak om omfanget av frafall i den videregående skolen og hvilke tiltak som settes inn. Bydelsutvalget ber også om at nye tiltak vurderes.

Utkvittert i BU-sak 11/67.

VB5: Ungdomstiltak

Prognoser viser at det i de kommende årene frem mot 2012 vil skje en drastisk økning av antall ungen i alderen 8 – 16 år. Det vil være en økning på om lag 30 prosent, og trolig vil disse tallene øke, da det bygges boliger i rekord fart. Bydelsutvalget ber bydelsdirektøren komme tilbake med en sak der det kommer frem hvilke tiltak som ønskes iverksatt for å møte befolkningsveksten. Det bes også å vurdere om barn og unge i områdene Ila og

Sandaker får et godt nok tilbud, da det ikke er stasjonerte ungdomstiltak på disse områdene.

Utkvitteres i 2012.

VB6: Barn og unge skal være med å bestemme

Det blir stadig flere barn og unge i vår bydel. Det er viktig at barn og unge opplever at de blir lyttet til og blir hørt. Bydelsutvalget ber derfor bydelsdirektøren sørge for at barn og unge gis mulighet til å levere forslag om hvordan vår bydel skal se ut og være fremover. Bydelsdirektøren bes også sørge for at forslagene stilles ut.

Utkvittert i BU-sak 11/74.

VB7: Tvangsekteskap

Bydelsutvalget ber om en sak om hva omfanget av tvangsekteskap i bydelen er og hva som gjøres av forebyggende arbeid mot tvangsekteskap.

Forslaget ble trukket

VB8: Styrking av helsestasjonen

Bydel Sagene har en jordmordekning som i Oslo sammenheng er lav og i landssammenheng svært lav. Bydelsutvalget ber administrasjonen komme tilbake til bydelsutvalget med en sak om hvilken jordmordekning som er naturlig og ønskelig for bydelen. Samtidig ber bydelsutvalget om at det gjøres en vurdering av hele svangerskapsomsorgen.

Utkvittert i BU-sak 11/06.

VB9: Kriminalitet blant yngre

Bydelsutvalget er kjent med en økende tendens til vold og annen kriminalitet blant barn og unge i bydelen. Enkelte skoler melder om bruk av våpen på skolene. Dette er en tendens bydelsutvalget har tatt på alvor og blant annet opprettet utekontakt i 2010. Bydelsutvalget mener at utekontaktene vil kunne oppdage, megle, begrense og redusere kriminalitet blant unge. Bydelsutvalget anser det som viktig å følge opp tendensene til mer vold og kriminalitet. Bydelsutvalget ber bydelsdirektør om å etablere et formelt samarbeid med Konfliktrådet i Oslo og Akershus og hvis mulig arrangere et felles miniseminar om teamet i 2011.

Utkvittert i BU-sak 11/52.

VB10: Trygge skoleveier

Mange av bydelens barn og unge har en skolevei med tung trafikkbelastning. Elevene må forsere mange dårlig tilpassede trafikk-løsninger på veien til og fra skolen i rushtiden. Mange farlige situasjoner kan unngås med enkle grep fra samferdselsetatens side, men det krever at etaten gjøres oppmerksom på hvilke krysningspunkt, veier og gater som er utrygge. Bydel Sagene ønsker å ta initiativ til en nødvendig kartlegging av disse spesielt utsatte steder. Ved anleggsarbeid og midlertidige omlegginger av trafikkstrømmen, blir hensynet til gående og syklende ofte dårlig ivaretatt. Bydelsutvalget mener det er nødvendig med bedre rutiner for å sikre trygghet for gående og syklende ved slike tilfeller, særlig der strekningene brukes som skolevei.

a) Bydelsdirektøren bes ta initiativ til et prosjekt i samarbeid med samferdselsetaten og skolene i bydelen for å identifisere spesielt utsatte krysningspunkt, veier og gater med tanke på utbedring.

b) Bydelsdirektøren bes i samarbeid med samferdselsetaten utarbeide rutiner for sikring av trygge skoleveier ved anleggsarbeid og andre omlegginger av trafikken.

Utkvittert i BU-sak 11/78.

VB11: Arbeidsplassert førskoleutdanning

I forbindelse med Oslo budsjettet for 2011, har satsingen på arbeidsplassert førskoleutdanning blitt styrket med 40 plasser. Bydel Sagene har vært flinke til å benytte seg av denne mulighet for å heve kompetansen og sikre at flest mulig ansatte i bydelens barnehager har fagutdannelse som pedagoger. Det er flere søkere enn plasser til utdanningen, og ansiennitetsregler gjelder ved opptak. Bydelsutvalget mener det er viktig at et utdanningstilbud med begrenset kapasitet utnyttes effektivt. Bydelsdirektør bes legge frem en sak der det fremgår hvor mange av våre ansatte som starter på arbeidsplassbasert førskoleutdanning ved hvert opptak, hvor mange som fullfører og om de ferdigutdannede viderefører sine arbeidsforhold i bydelen.

Utkvittert i BU-sak 11/25.

VB12: Sommerklubb

Sommerklubben i Drøbaksgata i 2010 som ble orientert om i BU-sak 10/94, er et målrettet tiltak for en utsatt gruppe som kan vise til gode resultater. Bydelsutvalget ber bydelsdirektøren om også i år å søke om midler fra Barne-, likestillings-, og inkluderingsdepartementet til videreutvikling og gjennomføring av et tilsvarende tilbud for sommeren 2011.

Utkvittert i BU-sak 11/84.

Forslag fremmet i Kultur og nærmiljøkomiteen:

VK1: Oppgradering av trapp i Iladalen

En trapp i Iladalen ble oppgradert i 2009/2010 og ble offisielt åpnet i juni 2010. I Iladalen er det nok en trapp som trenger oppgradering. Trappen går fra Søren Jaabæksgate opp til Griffenfeldstgate (Ring 2). Bydelsutvalget ber bydelsdirektøren om å komme tilbake til bydelsutvalget med en sak om oppgradering av denne trappen. Det skal tas hensyn til at trappen skal tilpasses også bevegelseshemmede.

Utkvittert i BU-sak 11/80.

VK2: Kriminalitet og forebygging i bydel Sagene

Det er viktig at alle skal føle trygghet i vår bydel. Ingen skal utsettes for kriminalitet. Bydelsutvalget ønsker derfor en sak fra direktøren om kriminalitet i bydelen. Vi ønsker en oversikt over hvilken kriminalitet som bedrives og hvor denne kriminalitet finner sted. Bydelsutvalget mener at forebygging er bedre enn å rydde opp i ettertid. Det er viktig at alle instanser i bydelene jobber sammen for å sikre best mulig forebygging. Bydelsutvalget ber derfor om en sak om samarbeid mellom skole, helsestasjon, barnevern, bydelspoliti, konfliktrådet osv. når det gjelder satsingen på helhetlige og virksomme tiltak i det forebyggende arbeid blant barn og unge.

Utkvittert i BU-sak 11/52.

VK3: Sykkel

Som mange andre steder i byen er det ikke alltid like lett å komme seg fram på sykkel i vår bydel. Det er også forventet en stor utbygging av nye boliger i de nærmeste årene. Det vil derfor være viktig for oss å tilrettelegge bedre for bruk av sykkel. Bydelsutvalget ber derfor

om en sak om fremkommelighet for sykler. Saken bør inneholde nye sykkelveier, sykling

de mot enveiskjøring, sykkelparkering. Bydelsutvalget ber bydelsdirektøren ta kontakt med rette instanser for å sørge for at bysykler også blir lokalisert i Bydel Sagene. *Utkvittert i BU-sak 11/78.*

VK4: Arbeidermuseum

Bydelen hadde i 2010 et prosjekt for å kartlegge mulighetene for et arbeidermuseum i bydelen. Dette arbeidet har så langt vært vellykket. Bydelsutvalget ber om at bydelsdirektøren følger opp dette arbeidet også i 2011 og kommer tilbake til bydelsutvalget med en egen sak om dette. Bydelsutvalgets fokus spesielt rettes mot barn og unge og en digital løsning i tillegg til et museum i tradisjonell forstand. *Løpende sak.*

VK5: Badeplass ved Akerselva

Det har i flere år vært arbeidet for å etablere en badeplass ved Akerselva i bydel Sagene. Bydelsutvalget ber om at dette arbeidet fortsetter og at direktøren kommer tilbake til bydelsutvalget med en sak om dette. *Løpende sak.*

VK6: Sagene Bad

Bydelsutvalget har sett positive tegn til tilbakekjøp av Sagene bad fra kommunens side. Bydelsutvalget ønsker å ha en aktiv rolle i planleggingen av gjenåpningen av badet. Direktøren bes komme tilbake med en sak om Sagene Bad. *Løpende sak.*

VK7: Kommunale boliger

Bydelsutvalget viser til prosjektet i Drøbaksgata 1 og de gode resultatene derfra. Bydelsutvalget ønsker å gjennomføre lignende prosjekter i andre kommunale gårder og ber direktøren komme tilbake til bydelsutvalget med en sak om dette inkludert hvilke gårder som kan være aktuelle for et slikt prosjekt. *Utkvitteres i 2012.*

VK8: Frivillighetsforum

Bydel Sagene er opptatt av all den frivilligheten som drives i bydelen. Bydelen bidrar gjennom frivillighetsmidler. Det er viktig å legge til rette for frivillig aktivitet i bydelen, og bydelen skal bidra til å utvikle og bygge nettverk mellom kulturelle og sosiale organisasjoner. Bydelsutvalget ber direktøren igangsette arbeidet med å lage et forum for frivillige i bydelen. *Utkvittert i BU-sak 11/24.*

VK9: Veikryss

Bydelsutvalget er kjent med at 3 av de 5 farligste kryssene i Oslo ligger i bydel Sagene. Disse kryssene er også naturlige skoleveier for barn og unge i bydel Sagene. Direktøren bes igangsette dialog med de rette etater for å sikre disse 3 veikryssene, samtidig som bydelsutvalget foreventer at det igangsettes strakstiltak. (Uelandsgt/Kierschowsgt., Vogtsgt., Marcus Thranes gt., Uelandsgt/Griffenfeldts gt.) *Utkvittert i BU-sak 11/78.*

VK10: Skolebehovet

Bydelsutvalget ser at behovet for en ny skole i bydelen er trengende, og ber om at det arbeides aktivt opp mot de rette innstanser for å møte det økende antall barn. Bydelsutvalget ber direktøren holde bydelsutvalget løpende orientert på dette området. *Utkvittert in skolebehovsplanen.*

VK11: Bydelsdager

Bydelsutvalget er svært fornøyd med hvordan bydelsdagene fungerer. Det kan likevel være at tilbudet under bydelsdagene kan økes og engasjere enda flere av bydelens innbyggere. Bydelsutvalget ber derfor administrasjonen se på alternativer for å utvide bydelsdagene. Bydelsutvalget ber spesielt administrasjonen se på tilbud til de eldre og de yngste, gjerne i samarbeid med seniorsenteret, barnehager, skoler, menigheter, idretten, frivilligheten og ungdomsklubber. *Utkvittert.*

VK12: Opplysningstjenesten

Bydelsutvalget ber om å få en sak der Opplysningstjenestens virksomhet blir gjennomgått, før en eventuell omorganisering blir vurdert. *Utkvittert i BU-sak 11/27.*

VK13: Miljøsertifisering

Bydelsutvalget er opptatt av miljøet, og ber om at det aktivt jobbes for å miljøsertifisere bydelens tjenestesteder. *Løpende sak.*

VK14: Aktivitet i parker og kommunale gårder, med endringer foreslått fra i BU møtet

Bydelsutvalget ber direktøren se på muligheten for å drive mer aktivt arbeid overfor barn og unge i de kommunale gårdene i Torshovområdet. Fokus på aktivitet og trivsel er viktig, og bydelsutvalget ber derfor direktøren se på muligheter for å aktivt legge til rette for mer aktivitet i både frivillig- og bydelsregi. Bydelsutvalget ber om at beboerne i området tas med i arbeidet med å oppgradere området rundt de kommunale gårdene. Det må arbeides aktivt for å finne eksternt finansiering. Bydelsutvalget ber direktøren komme tilbake med en plan for videre arbeid for aktivt og trivselskapende arbeid i de kommunale gårdene. *Utkvittert i BU-sak 11/79.*

VK15: Vannkvalitet i Akerselva

Bydelsutvalget ber bydelsdirektør om å komme tilbake med en sak om hvilke utredninger som er nødvendige for å finne ut hvilke utbedringer/oppgraderinger som kreves langs elveløpet for å sikre stabil badevannskvalitet i Akerselva, gjennom bydel Sagene ned til Ring 2. *Utkvittert i BU-sak 11/63.*

VK16: Kultur i parkene

De mange parkene i Bydel Sagene kan med fordel brukes av flere og økt aktivitet i parkene vil også være positivt tilskudd til bydelens kulturliv, samt noe økte leieinntekter for bydelen. Bydelsutvalget ber derfor bydelsdirektør om å utforme en strategi for hvordan bydelen kan innta en mer aktiv rolle som utleier til kulturarrangementer. *Falt.*

VK17: Toaletter i parkene

Bydelsutvalget ber bydelsdirektør om å følge opp bystyre sak 364 (byrådssak 225) av 10.11.2009 "Evaluering og utvidelse av ordningen med reklamefinansiert leskur og

toaletter” og komme tilbake med en sak om hvorvidt det er behov for og mulig å få satt opp flere permanente toalettinstallasjoner i bydelen.

Falt.

VK18: Grave og anleggsarbeid

Det pågår ofte grave- og anleggsarbeid i bydelen og koordinering av dette er viktig av hensyn til både lokalmiljøet, framkommelighet og effektiv utnyttelse av ressurser. Når f.eks. en gate åpnes for å legge kabler, rør og ledninger, så kan det være aktuelt å gjennomføre flere tilhørende arbeider samtidig. I dag er det manglende koordinering av dette sentralt i Oslo kommune, og mellom kommunale og statlige instanser. Bydelen har ofte god oversikt over anleggsarbeid som pågår lokalt, og vi kan dermed være en bidragsyter i å bedre disse forholdene ved å bistå med informasjonsspredning om slike arbeid til relevante aktører og gjennom å være en lokal koordinator. Direktøren bes derfor legge fram en sak for bydelsutvalget der det redegjøres for tiltak bydelen kan iverksette for å bidra til bedre koordinering av anleggsarbeid lokalt.

Utkvittert i BU-sak 11/23.