



Oslo kommune
Bydel Grünerløkka

ÅRSBERETNING 2011

Bydel Grünerløkka

1	INNLEDNING	4
2	SITUASJONSBESKRIVELSE.....	4
2.1	Organisasjon /bemanning	5
2.2	Befolkningsgrunnlag	6
2.3	Politiske organers virksomhet	7
3	MÅL OG RESULTATER.....	8
3.1.1	Bydelens totale ressursinnsats – driftsregnskapet	8
3.1.2	Bydelens investeringer	9
3.1.3	Noter i regnskapet	9
3.2	Funksjonsområde 1 Helse, sosial og nærmiljø.....	11
3.2.1	Ansvarsområde helse, sosial og nærmiljø	11
3.2.2	Bydelens hovedmål helse, sosial og nærmiljø	12
3.2.3	Situasjonsbeskrivelse helse, sosial og nærmiljø.....	14
3.2.4	Hovedoversikt økonomi, helse sosial og nærmiljø	22
3.2.5	Måltall helse, sosial og nærmiljø.....	25
3.3	Funksjonsområde 2A Barnehager	27
3.3.1	Ansvarsområdebarnehage	27
3.3.2	Hovedmål og delmål barnehage.....	28
3.3.3	Situasjonsbeskrivelse barnhage.....	28
3.3.4	Hovedoversikt økonomi barnehager	30
3.3.5	Mål- og nøkkeltall barnehager	31
3.4	Funksjonsområde 2B Oppvekst	32
3.4.1	Ansvarsområde oppvekst	32
3.4.2	Hoved- og delmål oppvekst.....	32
3.4.3	Situasjonsbeskrivelse oppvekst.....	33
3.4.4	Hovedoversikt økonomi oppvekst.....	44
3.4.5	Mål og nøkkeltall oppvekst.....	46
3.5	Funksjonsområde 3 Pleie og omsorg	47
3.5.1	Ansvarsområde pleie og omsorg	47
3.5.2	Hovedmål pleie og omsorg	47
3.5.3	Situasjonsbeskrivelse pleie og omsorg.....	48
3.5.4	Økonomitabell pleie og omsorg	51
3.5.5	Måltall for pleie og omsorg	52
3.6	Funksjonsområde 4 Økonomisk sosialhjelp.....	53
3.6.1	Ansvarsområde økonomisk sosialhjelp	53
3.6.2	Hovedmål økonomisk sosialhjelp	53
3.6.3	Situasjonsbeskrivelse økonomisk sosialhjelp.....	53
3.6.4	Hovedoversikt økonomi økonomisk sosialhjelp	54
3.6.5	Måltall for tjenesteproduksjonen økonomisk sosialhjelp.....	54
3.7	Gjennomførte omstillings- og effektiviseringstiltak –større prosjekter	54
3.8	Risikostyring og internkontroll	55
4	SÆRSKILT RAPPORTERING	56
4.1	Tiltak for å forbedre service ovenfor brukerne	56
4.2	Saksbehandlingstid.....	57
4.3	Tilgjengelighet for mennesker med funksjonshemming.....	57
4.4	Tiltak i Oslo kommunes folkehelseplan	57
4.5	Ytre miljø	58

4.5.1	Miljøsertifisering	58
4.5.2	Klimapåvirkning fr egne/leide lokaler	59
4.5.3	Klimapåvirkning fra virksomhetenes transport.....	59
4.6	Likestilling og mangfold	61
4.7	Rapportering innen HR-området og helse- miljø og sikkerhet (HMS).....	62
4.8	Anskaffelser	65
4.9	Forvaltning av kunstverk i Oslo kommunes virksomheter	66
4.10	Rekruttering av lærlinger	67
4.11	Gjeldsofferassistanse	67
4.12	Utkvittering av bystyrets verbalvedtak og merknader	67
4.13	Merknader fra kommunerevisjonen og kontrollutvalget.....	74

1 INNLEDNING

Årsberetningen er bygget opp i samsvar med den sentrale malen for Oslo kommune.

2 SITUASJONSBEKRIVELSE

Bydel Grünerløkka er ikke så stor i utstrekning, men desto rikere på aktivitet og folkeliv. Fra Vaterlands bro i sør til Sinsenkrysset i nord finner man både de tettbygde, travle og urbane områdene som kjennetegner en bykjerne, og mer avslappede miljøer preget av småhusbebyggelse og villastrøk. Mot vest går bydelens grense i Maridalsveien, mens den største tilflytningen forventes å komme på østkanten, til utbyggingsprosjekter på blant annet Økern, Løren og Hasle. Her får tidligere industriområder en ny blanding av boliger, næringsliv og uteoppholdsarealer, og endringene vil stille store krav til både tjeneste- og kulturtilbudet i bydelen.

En vesentlig andel av Oslos kulturinstitusjoner og grøntområder ligger på Grünerløkka, og Birkelunden med 139 tilhørende bygårder er det første helhetlige kulturmiljøet som er fredet i en norsk by. Sofienbergparken, Tøyen kulturpark og Akerselva er populære rekreasjonssteder for innbyggere og besøkende, og gir bydelen et blågrønt preg med gode byrom. Balansen mellom vekst og vern er avgjørende for at Grünerløkka også i fremtiden skal gjennomgå en sammenhengende og ansvarlig byutvikling, og være et sted hvor barn, unge, voksne og eldre føler seg hjemme.

Kulturlivet på Grünerløkka er like mangfoldig som det er aktivt, med mange scener og serveringssteder i sentrale områder. Samtidig ser man en tilstrømning av større kommersielle virksomheter til bydelen. Et variert forretningsliv og tilrettelegging for møteplasser og arenaer for kunst- og kulturliv er viktig for å beholde Grünerløkkas særpreg som en åpen og inkluderende bydel.

Bydelens økonomiske handlingsrom

Rammevilkårene til Bydel Grünerløkka er blitt svekket år for år gjennom hele perioden 2004 - 2009. De to viktigste årsakene til dette er kriteriesystemet og rammeoverføringene fra bystyret til bydelene. Kriteriesystemet fordeler midler til bydelene basert på befolkningens alderssammensetning og forventede tjenestebehov, og både endringer i selve systemet og den sosioøkonomiske utviklingen på Grünerløkka har ført til mindre overføringer til bydelen. Dessuten har bydelene fått en rekke generelle ramme- og effektiviseringskutt.

I 2009 vedtok bystyret et nytt kriteriesystem, noe som førte til en positiv endring for bydelen. I 2010 ble bydelens ramme økt med 21 millioner kroner mens rammen ble redusert med 9,8 millioner i 2011.

Bydelen arbeider aktivt med å tilpasse utgiftsnivået til rammene og har de siste årene hatt et mindreforbruk. Dette har bydelen klart til tross for at vi ikke er gitt tilstrekkelig kompensasjon for nye og endrete oppgaver og befolkningsøkning. Dette gjelder særlig utgifter til IKT og drift og vedlikehold av parker.

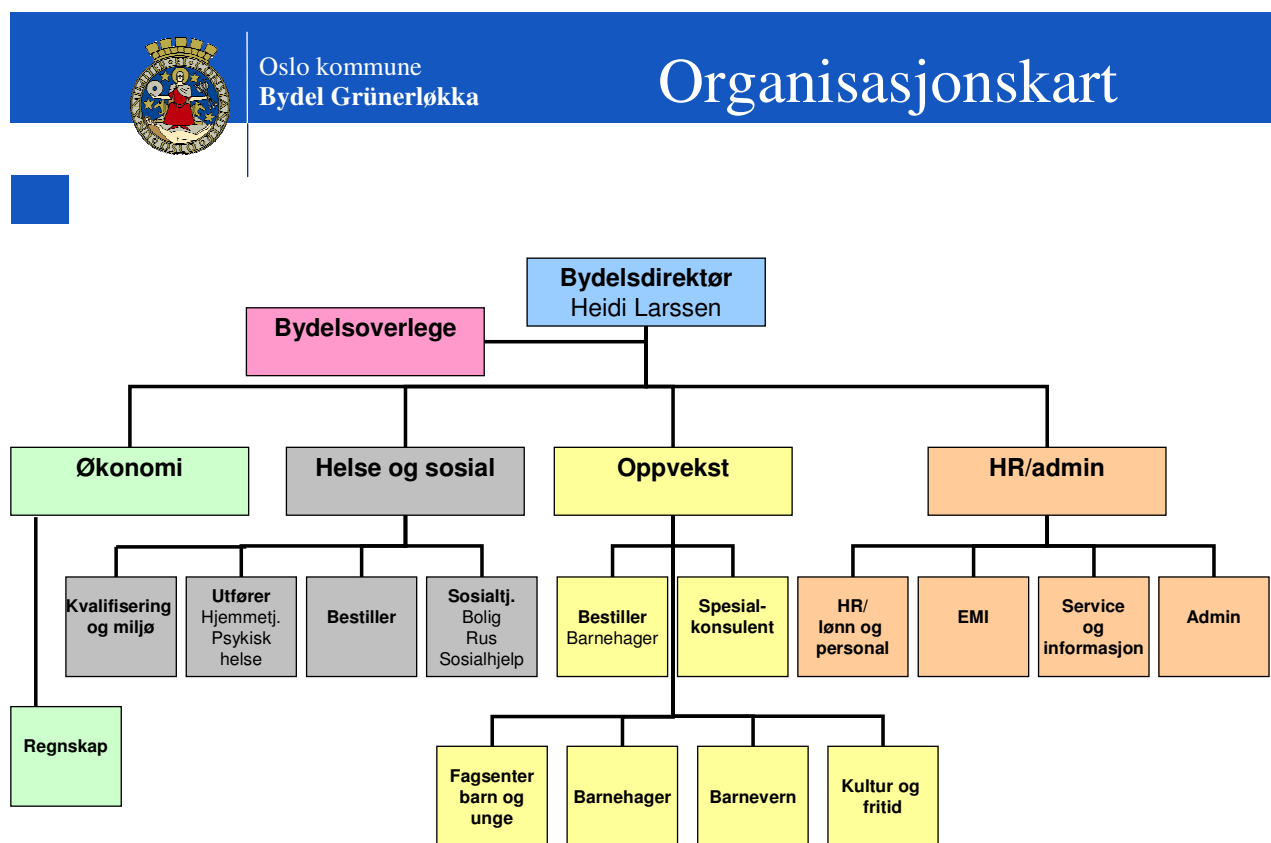
Bydel Grünerløkka har i siste fireårsperiode videreutviklet sin identitet både internt i organisasjonen og eksternt overfor innbyggere og brukere. Bydelen har etablert en rekke

samarbeidsrutiner og tverrfaglige møteplasser på ulike nivåer. Ambisjonen er å etablere sømløse tjenester som sikrer gode og koordinerte tjenester, tidlig intervensjon og forebygging. Vi tar i bruk lokale tiltak og vektlegger valgfrihet og brukerperspektiv. I tillegg er bydelens grunnholdning at innsatsen vår skal bidra til et selvstendig liv, aktiv og meningsfylt tilværelse og hjelp til selvhjelp.

Bydelen har en lang tradisjon i arbeidet med inkludering og mangfold. Dette arbeidet videreføres samtidig som bydelen tar opp i seg Oslo kommunes verdier og vektlegger engasjement og fleksibilitet for å sikre tilpassede og gode tilbud. Dette er forankret og konkretisert i bydelens personalpolitiske strategi.

Eksternt overfor publikum og brukere ønsker bydelen å vektlegge den kontinuerlige endringen og innovasjonen som preger bydelen samtidig som bydelen er bærer av en lang og viktig byhistorie.

2.1 ORGANISASJON /BEMANNING



Tabell 2 – ansatte

	01.01.2011	31.12.2011	Endring
Ansatte	1143	1211	68
Årsverk	1048	1094	46

Tall hentet fra Cognos, som bare gir mulighet til gjennomsnitt pr. mnd.

Bydelens kommentar:

I budsjett for 2011 ble det opprettet 8 nye stillinger, 2 tilknyttet sosial og kvalifisering, 5 tilknyttet barnehager og 1 stilling knyttet til pleie og omsorg. I tillegg ble det i løpet av 2011 opprettet stillinger tilpasset økning i antall barnehageplasser og til kvalifiseringsprogrammet. Det er også en økning i stillinger i forbindelse med prosjekter i NAV sosialtjenesten. Barnevernet har fått styrket sin bemanning.

2.2 BEFOLKNINGSGRUNNLAG

Befolknings- utvikling	01.01.2008	01.01.2009	01.01.2010	01.01.2011	Andel av bef. i Oslo pr. 01.01.2010	Andel av bef. i Oslo pr. 01.01.2011
0-2 år	1945	2130	2256	2318	8,2	8,29
3-5 år	1129	1221	1317	1406	5,99	6,23
6-9 år	979	1035	1125	1164	4,65	4,7
10-17 år	1658	1705	1688	1759	3,84	3,95
Sum 0-17 år	5711	6091	6386	6647	5,43	5,55
18-24 år	4112	4349	4681	5110	9	9,3
25-66 år	29758	31005	32033	32987	8,96	9,07
67-79 år	1307	1307	1388	1417	3,77	3,75
80-89 år	837	799	753	668	4,02	3,65
90 år +	282	288	273	284	6,18	6,05
Sum 67 år +	2426	2394	2414	2369	4,03	3,9
Sum bydel	42007	43839	45514	47113	7,75	7,86
Herav innvandrere	8366	8678	9182	9516	7,81	7,78

*) Innvandrere er definert som personer med bakgrunn fra land utenom vestlige land iht. SSB's definisjon.

Bydelens vurderinger:

Hovedtrekk de siste fire år

Som vi ser har befolkningen i Bydel Grünerløkka økt med 5106 personer i perioden 2008 til 2011. Den største økningen finner vi i aldersgruppen 20 til 39 år. Antall barn og unge har økt jevnt med størst økning i gruppen 0-5 år. Antall personer 67-79 har økt, mens antallet 80+ er redusert.

Bydelens andel av Oslo totale befolkning er viktig i forhold til tildelingssystemet. Bydelens totale andel av Oslos befolkning har økt. Andelen har økt i alle aldersgrupper fram til 67, mens andelen av befolkningen i aldersgruppene over 67 år er redusert.

Befolkningsutviklingen har stilt både de offentlige og private tilbudene i bydelen overfor store utfordringer i planperioden.

En økning i antall barn og unge betyr blant annet:

- Etablering av nye barnehageplasser
- En økning i bruk av helsestasjonstjenester og barnevern
- Et økt behov for både offentlige og private tilbud til barn og unge innenfor idrett og andre fritidstilbud

En økning av befolkningen mellom 20 og 67 år betyr blant annet:

- Økt behov for og press på møteplasser og kulturtilbud

- Økt behov for tjenester til rus, psykiatri og boligtilbud
- Økt behov for tjenester til funksjonshemmede under 67 år

En nedgang i befolkning over 80 år +, betyr blant annet:

- At antall sykehjemsplasser reduseres og hjemmetjenestene trappes ned for denne gruppen.

2.3 POLITISKE ORGANERS VIRKSOMHET

Omfang av politisk organisert virksomhet

	2010		2011	
	Møter	Saker	Møter	Saker
<u>POLITISK UTVALG</u>				
Bydelsutvalg	7	139	8	144
Arbeidsutvalg	7	19	7	16
Lokal klagenemd	3	3	3	3
Oppvekst/kulturkomite	7	35	6	30
Byutviklingskomite	9	71	8	44
Helse/sosialkomite	7	74	8	94
<u>BRUKERVALG</u>				
Eldreråd	7	27	7	43
Råd for funksjonshemmede	6	16	5	13
Tilsynsutvalg alders- og sykehjem	14*)		10*)	
Ungdomsråd	7	41	7	49
Brukerutvalg NAV			3	11

*) Antall tilsynsbesøk

Bydelens vurderinger:

De tre underkomitéene til Bydelsutvalget har fått delegert vedtaks- og innstillingsfullmakter fra Bydelsutvalget i ikke-prinsipielle saker/høringssaker. Oppvekst-, miljø- og kulturkomitéen har i tillegg hatt fullmakt til å fordele kultur- og frivillighetsmidler. Nytt bydelsutvalg har valgt å videreføre/utvide delegasjonen til komitéene. Ordningen med delegasjon bidrar til å unngå dobbel saksbehandling og fører til en raskere beslutningsprosess

3 MÅL OG RESULTATER

3.1.1 Bydelens totale ressursinnsats – driftsregnskapet

Tabell 0.1 Brutto driftsutgifter i 1000 kr.

	Regnskap 2010	Oppr. Budsjett 2011	Regulert budsjett 2011	Regnskap 2011	Avvik reg.bud/regn- skap 2011
Brutto driftsutgifter					
Funksjonsområde 1	213 913	230 468	253 299	257 255	-3 956
Funksjonsområde 2A	399 846	393 484	408 172	429 359	-21 187
Funksjonsområde 2B	154 725	143 982	159 173	161 833	-2 660
Funksjonsområde 3	563 277	502 400	583 616	581 991	1 625
Sum brutte utgifter, drift	1 331 761	1 270 334	1 404 260	1 430 438	-26 178
Funk.omr. 4, sosialhjelp	131 162	124 754	120 454	107 407	13 047
Sum brutto utgift + sosialhjelp	1 462 923	1 395 088	1 524 714	1 537 845	-13 131

Tabell 0.1 B Netto driftsutgifter i 1000 kr.

	Regnskap 2010	Oppr. Budsjett 2011	Regulert budsjett 2011	Regnskap 2011	Avvik reg.bud/regn- skap 2011
Netto driftsutgifter					
Funksjonsområde 1	156 952	183 094	214 016	198 762	15 254
Funksjonsområde 2A	152 149	306 281	358 269	353 653	4 616
Funksjonsområde 2B	138 691	133 326	148 573	146 640	1 933
Funksjonsområde 3	379 649	405 792	409 774	399 413	10 361
Sum netto utgifter, drift	827 441	1 028 493	1 130 632	1 098 468	32 164
Funk.omr. 4, sosialhjelp	111 763	111 754	108 194	99 971	8 223
Sum netto utgift + sosialhjelp	939 204	1 140 247	1 238 826	1 198 439	40 387

Bydelens vurderinger.

Vurderingene er gjort i forhold til netto driftsutgifter. Sammenligning med regnskap 2010 er gjort i rene kronebeløp og er ikke justert for prisdeflator. Dette gjelder for alle økonomitabellene under de ulike funksjonsområdene.

Forbruk og aktivitetsutvikling 2010 til 2011.

Regnskapmessig har forbruket økt med 259 millioner. Den langt største økningen er på funksjonsområde 2A barnehager som har en regnskapmessig økning på 201 millioner. Dette skyldes i hovedsak at statstilskudd til barnehage fram til 31.12.2010 ble inntektsført i regnskapet mens det nå er lagt inn i rammen til kommunene og bydelene.

Funksjonsområde 1 helse, sosial og nærmiljø har en økning på nærmere 42 millioner. Den største økningen er på kvalifiseringsprogrammet som ble igangsatt i 2010 og trappet opp i løpet av 2011. Utover dette er det kjøp av rusplasser og egne kvalifiseringstiltak som har hatt en økning. Dette er nærmere kommentert under funksjonsområde 1.

Funksjonsområde 2B oppvekst og 3, pleie og omsorg har hatt en liten økning i forbruk utover lønns- og prisvekst. Dette er nærmere kommentert under det enkelte funksjonsområde.

Avvik vedtatt budsjett – regulert budsjett.

Budsjettet er økt med 98,5 millioner. Størst er økningen på barnehager med 52 millioner som har sammenheng med kompensasjon for nye plasser i 2010 og 2011. Budsjettet til funksjonsområde 1 helse, sosial og nærmiljø er økt med 30,9 millioner hvorav blant annet 10 millioner er overført fra rammen for økonomisk sosialhjelp og bosettingstilskudd til flyktninger og 14,4 millioner er overførte midler fra 2010. Budsjettet til funksjonsområde 2B oppvekst har økt med 15 millioner. Barnevernets budsjett har økt med 10 millioner blant annet til å dekke prognostisert merforbruk og kompensasjon for dyre institusjonsplasseringer. Resten av økningen på 2B er fastlønnstilskudd til fysioterapeuter og overførte bevilgninger fra 2010. Funksjonsområde 3, Pleie og omsorg har en økning i forbruk på 20 millioner. Nær halvparten av dette skyldes lønns- og prisstigning, resten skyldes økt aktivitet/ tjenester, særlig for brukere under 67 år

Avvik regulert budsjett regnskap.

Bydelen har et regnskapsmessig mindreforbruk på 40,3 millioner. Korrigert for øremerkede midler som skal overføres til 2012 blir mindreforbruket 28,9 millioner. Økonomisk sosialhjelp har et mindreforbruk på 8,2 millioner mens den øvrige driften har et mindreforbruk på 20,7 millioner. Korrigert for tilskudd til Oslo Piloten (et byomfattende prosjekt i forbindelse med regjeringens handlingsplan mot menneskehandel) som blir gitt på drift men hvor hovedtyngden av utgiftene er på økonomisk sosialhjelp blir mindreforbruket fordelt på 14 millioner på økonomisk sosialhjelp og 14,9 millioner på drift.

Mindreforbruket er fordelt på alle funksjonsområdene og dette er nærmere kommentert under hvert funksjonsområde.

3.1.2 Bydelens investeringer

Bydelen har ikke byggherreansvar for investeringer

3.1.3 Noter i regnskapet

1. Anvendte regnskapsprinsipper og vurderingsregler.

Bydelen tilstreber seg på å følge budsjett- og regnskapsforskriftene.

- All tilgang og bruk av midler framgår av drifts- og investeringsregnskapet.
- Alle utgifter, utbetalinger, inntekter og innbetalinger regnskapsføres i all hovedsak brutto.
- Bydelen følger anordningsprinsippet så langt det er mulig. Større utgiftsposter, refusjoner fra NAV og staten og andre kjente fordringer som vedrører 2011 er bokført.
- Bydelen følger forsiktighetsprinsippet i forhold til hva som er regnskapsført som gjeld og fordringer.
- Bydelen har gått igjennom alle fordringer og vurdert tapsavsetninger. I hovedsak er alle fordringer eldre enn 90 dager tapsavsatt.

2. Vesentlige poster

Av refusjonskrav til staten, konto 2131003 er det inntektsført 25,9 millioner for refusjon brukere med kostnadskrevende tiltak.

For timelister til vikar og overtid i desember er det utgiftsført og avsatt 8.637.021,-.

3. Vesentlige transaksjoner

Bydelens regnskapsmessige mindreforbruk fordeler seg med 8.222.876,- på økonomisk sosialhjelp og 20.732.972,- på den øvrige driften

I forbindelse med Regjeringens Handlingsplan mot menneskehandelen har bydelen driftet et byomfattende prosjekt kalt Oslo Piloten. For dette har bydelen mottatt 2,8 millioner i statlig støtte, inntektsført på driftsbudsjett. I tillegg har bydelen til Oslo Piloten, fra kommunen sentralt, fått tilført budsjettmidler på driftsbudsjettet på kr 4,5 millioner. Tilskudd og budsjettmidlene er ment å dekke både drift av prosjektet (1,5 millioner) og utbetaling av økonomisk sosialhjelp 5,8 millioner. Korrigeret for dette har økonomisk sosialhjelp et mindreforbruk på 14.022.876,- mens drift eksklusiv økonomisk sosialhjelp får et mindreforbruk på 14.932.972,-.

4. Vesentlige forpliktelser

Bystyret har for 2011 vedtatt følgende overføring til private institusjoner/ organisasjoner som budsjetteres og regnskapsføres i bydelens regnskap:

1481 Aksept kontaktsenter og omsorgshus 16.377.000

Bydelsutvalget vedtok følgende overføring til private institusjoner/ organisasjoner i 2011:

Koststed	Navn	Justert budsjett
71601	Aktivitetshuset Prinsen	4 069 000
71607	Sofienbergsenteret basseng	211 000
71615	Grünerløkka eldresenter (Nasj.foren. for folkehelsen)	2 120 000
71616	Engelsborg eldresenter (Kirkens bymisjon)	6 185 000
74371	Sinsen eldresenter (Norsk folkehjelp Oslo)	2 184 000
	Sum	

Type avtale	Årlig driftsutgift	Avtalen utløper
Leasing avtaler transportmidler	347 570,-	Spesifikasjon av avtaler oppbevares i administrasjonen
Leiekontrakt lokaler	92.637.915,-	Spesifikasjon av kontrakter oppbevares i administrasjonen

5. Betinget utfall

Bydelen kjenner ikke til noen usikre poster av betydning som kan endre resultat.

3.2 FUNKSJONSOMRÅDE 1 HELSE, SOSIAL OG NÆRMILJØ

3.2.1 Ansvarsområde helse, sosial og nærmiljø

Ansvarsområde helse

Lov om helsetjeneste i kommunene fastslår i § 1-1 at landets kommuner skal sørge for nødvendig helsetjeneste til alle som bor eller midlertidig oppholder seg i kommunene. Kommunens helsetjeneste omfatter offentlig organisert helsetjeneste og privat helsetjeneste som drives i henhold til avtale.

Ansvarsområde sosial

Tjenestene var i 2011 i hovedsak regulert i henhold til sosialtjenesteloven og lov om sosiale tjenester i NAV.

Formål lov om sosiale tjenester:

a) å fremme økonomisk og sosial trygghet, å bedre levevilkårene for vanskeligstilte, å bidra til økt likeverd og likestilling og forebygge sosiale problemer,

b) å bidra til at den enkelte får mulighet til å leve og bo selvstendig og til å ha en aktiv og meningsfylt tilværelse i fellesskap med andre.

Formål lov om sosiale tjenester i NAV:

a) å bedre levevilkårene for vanskeligstilte, bidra til sosial og økonomisk trygghet, herunder at den enkelte får mulighet til å leve og bo selvstendig, og fremme overgang til arbeid, sosial inkludering og aktiv deltakelse i samfunnet.

b) bidra til at utsatte barn og unge og deres familier får et helhetlig og samordnet tjenestetilbud

c) bidra til likeverd og likestilling og forebygge sosiale problemer

Ansvarsområde nærmiljø og administrasjon

Administrasjonen har et overordnet ansvar for at bydelens tjenester drives etter gjeldende lover og regler, politiske mål og styringssignaler og i henhold til budsjett og gjeldende avtaleverk mellom partene i arbeidslivet.

Administrasjonen har ansvar for tilsyn, kontroll og rapportering.

Funksjonsområdet inneholder:

- Administrasjon
- Nærmiljø
- Bydelsoverlegens område
- Seksjon NAV sosial
 - Økonomisk sosialhjelp
 - Økonomisk rådgivning
 - Arbeidsmarkedstiltak
 - Rus og psykisk helse
 - Boligkontor
 - Introduksjonsprogram
- Seksjon Kvalifisering og Miljø (KOM)
 - Bydelsrusken

- Snekkergruppa
- Miljøstasjoner
- Kvalifiseringsavdeling
- Rusken 2
- Quo Vadis?

3.2.2 Bydelens hovedmål helse, sosial og nærmiljø

Møteplasser

- Bydelens møteplasser skal videreutvikles slik at de imøtekommer innbyggernes ulike behov.

Delmål som berører funksjonsområdet:

Delmål 1:

Bydelen skal videreutvikles i dialog med beboere og brukere.

Delmål 2:

Bydelen skal bidra og tilrettelegge for synliggjøring og samarbeid mellom kulturaktørene.

Delmål 3:

Bydelen skal sikre tilgjengelighet ifht leie/bruk av arenaer som parker etc også for de mindre aktørene.

Delmål 4:

Bydelen skal sikre at parkene fremstår som attraktive møteplasser

Delmål 5:

Bydelen skal sikre utvikling av gode fremtidige møteplasser i nærmiljøene

Delmål 6:

Bydelen skal bidra til at bydelens idrettsanlegg i størst mulig grad gjøres tilgjengelig for bydelens idrettslag og at bydelens barn og unge får tidspunkter som passer dem.

Delmål 7:

Bydelen skal ta sin del av Oslos klimaansvar og fremme god framkommelighet og gode miljøløsninger

Delmål 8:

Bydelen skal drive en helhetlig og koordinert innsats overfor brukere og beboere på tvers av avdelingene

Vanskeligstilte/personer med hjelpebehov

- Bydelen skal gi et godt tilbud slik at vanskeligstilte grupper får ivaretatt sine behov og sin verdighet.

Delmål 1:

Bydelen skal ha et differensiert botilbud med tilstrekkelig oppfølging.

Delmål 2:

Alle beboere som er uten arbeid, og som kan nyttiggjøre seg arbeids/ aktivitetstilbud, skal få mulighet til et arbeid i regi av bydelen, NAV eller andre aktuelle instanser.

Delmål 3:

Bydelen skal ha ulike aktivitetstilbud og sosiale arenaer som gir mulighet for nettverksbygging.

Delmål 4:

Brukeren skal oppleve det offentlige tilbudet som helhetlig og koordinert.

Bydelens fire innsatsområder:

Samarbeid/koordinerte tjenester:

Bydelen har organisert tjenestene sine i store seksjoner; dette letter samarbeid til beste for brukerne. NAV sosial har en sentral plass i mye av samarbeidet innenfor helse og sosial, og må ta hensyn til sin sentrale posisjon i alle prioriteringer, organisering og valg av strategier.

Mange brukere får tjenester fra flere bydelstjenester i kombinasjon med hjelp fra sosialtjenesten. Ofte er det ingen klar grense mellom tjenester sosialsenteret yter og tjenester som ytes av bydelens øvrige tjenesteapparat. Samme type forhold er det mellom bydelens tjenester og de tjenester våre nærmeste samarbeidspartnere yter; NAV stat, Lovisenberg sykehus/ DPS, Rusmildeletaten etc.

Egenmestring

Formålet med lovene innenfor helse- og sosial er at den enkelte i størst mulig grad skal kunne leve og bo selvstendig. Tjenestene skal hjelpe mennesker i en vanskelig situasjon, og utføres/ytes på en måte som fremmer et selvstendig liv. Tjenesteporteføljen er i seg selv ingen garanti for at selvstendighet blir resultatet for tjenestemottaker; brukt på tilfeldig eller lite gjennomtenkt måte kan mange typer tjenester bidra til et langvarig klientforhold.

Tidlig innsats

Målrettede tiltak med sikte på egenmestring har generelt større mulighet for å lykkes jo tidligere de settes inn. Tidlig innsats forhindrer at uheldige livsmønstre setter seg fast.

Spesielt gjelder dette for ungdom, siden de mangler erfaringer fra arbeidsliv og selvstendige boforhold.

Nyankomne innvandrere/flyktinger har heller ingen erfaring med hva det innebærer å bo i Norge, også for dem er det avgjørende med tidlig markering av samfunnets mål om selv-hjulpenhet.

Møteplasser

Bydelens parker og andre åpne rom er viktige møteplasser. Godt vedlikehold og et trygt miljø er avgjørende for at alle skal trives på møteplassene. Drift og vedlikehold av parker gir gode arenaer for kvalifiseringsarbeid.

Mange mennesker lever i ensomhet og sosial isolasjon. Lovfestede ytelser har utgangspunkt i individets behov, men kan ofte gjennomføres på måter som bidrar til samfunnsdeltakelse og økende sosial inkludering.

De ansatte i bydelens tjenester skal ha møtepunkter der de treffer ansatte fra andre bydelstjenester, og representanter for samarbeidspartnere som for eksempel NAV stat, Lovisenberg sykehus/DPS, kommunens etater og andre bydeler, frivillige organisasjoner etc.

3.2.3 Situasjonsbeskrivelse helse, sosial og nærmiljø

Situasjonsbeskrivelse helse

Legetjeneste

Bydelen har 35 fastlegehjemler, fordelt på 24 mannlige og 11 kvinnelige leger, inkl en halv hjemmel for døve som er et byomfattende tilbud. To legesentre mottar hvert halvår ny turnuslege.

Det er ca 2300 ledige plasser hos bydelens fastleger, 17 fastleger har fulle lister. Legene bidrar med offentlig allmennlegearbeid etter nærmere avtale med bydelen, i hovedsak helsestasjons-og skolehelsearbeid.

Fysioterapi

Bydelen har 18 fysioterapihjemler fordelt på 7 private institutter. Fysioterapeutene utfører fysioterapi etter henvisning fra lege, og det utføres noe behandling av barn og gravide i samarbeid med helsestasjonen. Bydelen mottar fra i år to turnusfysioterapeuter mot tidligere én.

Miljørettet helsevern

Miljørettet helsevern fører tilsyn med barnehager etter *forskrift om miljørettet helsevern i barnehager og skoler mv.* Det er utført inspeksjoner i forbindelse med mottatte bekymringsmeldinger, klager og saksbehandling av saker innen miljørettet helsevern, herunder boligforhold, hygieniske ulemper i nærmiljø, støymålinger (tekniske installasjoner, bygge- og anleggsarbeider, sjenerende støy fra serverings- og skjenkesteder og arrangementer).

Bydelsoverlegen har innvilget 33 støydispensasjoner i tillegg til byomfattende dispensasjoner. Det er varslet 12 pålegg om retting, vedtatt 4 pålegg om retting og varslet 4 tvangsmulfter, hvorav en er sendt til inndrivelse. Det er sendt ut 22 medisinskfaglige uttalelser i forbindelse med plansaker, høringer og søknader om bevillinger.

Det er registrert 596 innkomne dokumenter og sendt ut 521 dokumenter vedrørende saker innen miljørettet helsevern.

Smittevern

I 2011 har bydelen hatt 11 personer på tuberkulosebehandling for aktiv tuberkuløs sykdom, i tillegg til 5 personer som påbegynte behandlingen i 2010. og ble medisinert med DOT - direkte observert behandling utført av hjemmesykepleien.

Totalt har 7 personer fått forebyggende tuberkulosebehandling. 2 personer har administrert medisinene selv. 4 personer har fått DOT de første 14 dager av behandlingen og 1 person har fått DOT hele behandlingsperioden.

285 personer har fått utført tuberkulinundersøkelse ved Grünerløkka Smittevern. Av disse er 59 % personer som har kommet nye til landet og som har lovpålagt plikt til å gjennomføre tuberkulosekontroll ved ankomsten.

2047 personer har hatt konsultasjon for reisevaksinasjon fordelt på 190 vaksinasjonsdager. Totalt ble 144 personer vaksinert mot sesonginfluensa, hvorav 99 personer over 65 år ble vaksinert på den kommunale vaksinasjonsdagen 25. oktober som ble arrangert på Engelsborg eldresenter.

Psykisk helse

Bydelen har i 2011 arbeidet etter ”Handlingsplan for psykisk helsearbeid 2009 - 2011” vedtatt i BU-sak 106/09.

I 2004/2005 etablerte bydelen 72 tilrettelagte boliger for personer med psykisk lidelse. Bydelen har stort behov for tilrettelagte boliger og disse boligene har vært fullt belagt i 2011.

I 2011 har beboerne og personalet i omsorgsboligene i Storgt (Prindsen) følt seg plaget og tidvis utrygge på grunn av tilstedeværelse av brukere fra Sprøyterommet og andre personer som har brukt uteområdet som tilholdssted/overnattingsplass. Dette har vært forsøkt løst med tilstedeværelse av vektere, uten at det har fjernet problemet. Boligene og Prindsen-området for øvrig tilhører Omsorgsbygg. Bydelen har bedt Omsorgsbygg sikre området så beboere og ansatte kan være trygge.

Det vil bli satt inn en port i åpningen mot Storgata, vi håper dette og andre mulige tiltak kan bedre situasjonen.

For en del brukere med psykiske lidelser har bydelen tilbudt kommunale leiligheter med samarbeidsavtale der beboerne forplikter seg til å ta i mot hjemmebaserte tjenester. Bydelen har etablert 28 personer med adferdsproblematikk, rus og psykiske lidelser i slike kommunale boliger med vilkår og samarbeidsavtale. Det er etablert et tverrfaglig team rundt denne brukergruppen, med representanter fra hjemmetjenesten, sosialsenteret, bestillerenheten og Tøyen DPS. Dette er et godt tilbud til mange, men kan ikke avhjelpe behovet for bolig til de dårligst fungerende og bydelen må kjøpe tjenester eksternt.

Bydelen har samarbeidet tett med psykiatrien og de øvrige bydelene innen Lovisenberg sektor. Dette arbeidet har bl.a. ført til samarbeid rundt botilbud på Grefsenlia og i Schandorffsgate. Disse boligene har nå eksistert i noen år, og bydelen har også i 2011 kjøpt plasser her til dem som trenger det.

Bydelen startet høsten 2011 et samarbeid med bydelene Gamle Oslo og St. Hanshaugen om å utvikle et nytt botilbud for brukere med problemer knyttet til rus og psykisk helse. Bydelen har overtatt en leiekontrakt i Østerdalsgata 7 fra Lovisenberg Diakonale Sykehus. Planlegging og ansettelsesprosesser ble startet i 2011.

Samarbeidet mellom Lovisenberg Diakonale Sykehus (LDS) og bydelene i sektoren bygger på en lokal samarbeidsavtale. Samarbeidet mellom Tøyen DPS (distriktpsykiatriske senter) og bydel har vært godt i 2011. Samhandlingsavtalen ble revidert i 2011. Bydel Grünerløkka og LDS har fått midler fra Helsedirektoratet til å utvikle en organisatorisk forpliktende samhandlingsmodell. I 2011 har vår bydel, LDS og Bydel Gamle Oslo arrangert to tverrfaglige seminarer med deltakere fra bydelene og spesialisthelsetjenesten. LDS har også invitert bydelen med på videreutdanning og 7 ansatte har startet utdanning som traumeterapeuter.

Sammen med Lovisenberg Diakonale Sykehus har bydelen også i 2011 fått midler fra Helsedirektoratet til et aktivt oppsøkende behandlingsteam etter modellen ACT (assertive community treatment). Dette er en internasjonal modell som krever samordning av fagfolk i kommune og sykehus innenfor psykisk helsearbeid. Teamet ble etablert i 2009. Målgruppen er personer med alvorlig psykisk lidelse og i noen tilfeller i kombinasjon med rus- og atferdsproblemer. Behandlingen skal skje i hjemmene eller andre steder der pasientene oppholder seg. Målet er å nå en gruppe pasienter som i dag ikke makter å nyttiggjøre seg andre tilbud. Teamet ledes av en ansatt fra bydelen og er bemannet med psykiater og psykolog samt 4 høyskoleutdannede fra LDS (3,5 stillinger) og 3 medarbeidere fra bydelens fagavdeling for miljø og psykisk helse.

Bydel Grünerløkka har som sentrumsbydel med mange utleie- og kommunale boliger et høyt antall personer med store atferdsproblemer. En del av disse personene er inne i en kriminell løpebane. Ingen av dem får i dag varig botilbud innenfor spesialisthelsetjenesten, og de må derfor håndteres innenfor bydelens tjenesteapparat. Ved flere av bydelens tjenestesteder har det vært meget alvorlige hendelser med grove trusler og vold. Gjerningsmennene har hatt store problemer knyttet til rus og psykisk helse.

Bydelen har lavterskeltilbud til personer med psykisk helseproblematikk ved Grünerløkka eldresenter og ved Aktivitetshuset Prindsen. Aktivitetshuset er finansiert av bydelen og driftet av Kirkens Bymisjon.

Situasjonsbeskrivelse sosialtjeneste, kvalifisering og økonomisk sosialhjelp

NAV Grünerløkka ble åpnet i november 2009 og er fortsatt et kontor i utvikling. NAV sosial har endret organisering i 2011 og gjennom dette styrket tjenesteutviklingen og spisset kompetansen. Tydeligere organisering har lettet samarbeidet for interne og eksterne samarbeidspartnere.

Kvalifisering

Sosialtjenesten har de senere årene vridd innsatsen fra inntektssikring i et sosialt sikkerhetsnett til arbeid med sysselsetting og kvalifisering. Denne endringen har vært villet. Sosialtjenesten har gått bort fra geografisk baserte roder og er nå organisert etter oppgaver. Bydelen etablerte for noen år siden en egen prosjektbasert oppfølgingsavdeling på sosialsenteret. Avdelingen arbeidet målrettet med metodikken ”tett individuell oppfølging” (TIO), og denne metodikken har vært til inspirasjon på veien mot NAV og kvalifiseringsprogrammet (KVP). Gjennom TIO har vi lært at resultatene kommer når oppfølgingskonsulentene har få brukere som de følger opp tilnærmet daglig, og oppsøker dem dersom de ”glir unna”. Metoden er basert på stor grad av brukermedvirkning og individuell tilpasning. Metoden ligger nå til grunn for tiltaksarbeidet i bydelen.

Oppfølgingsavdelingen er videreført i en egen avdeling for ”KVP og avklaring” for å styrke arbeidet med kvalifisering og sysselsetting. KVP er et tilbud til personer med vesentlig nedsatt arbeids- og inntektsevne. Programmet er forankret i Lov om sosiale tjenester i NAV, og forutsetter tett samarbeid med det statlige NAV-arbeid. Målgruppa for KVP tilsier at det må settes inn til dels betydelige oppfølgingsressurser for å nå målet. Avdelingen har godt samarbeid med statlig del av NAV og avdelingen utfører nå en rekke oppgaver som tidligere var statlige.

KVP-avdelingen samarbeider med bydelens hjemmetjenester for å gi gode kvalifiseringsarenaer til deltakerne.

I desember 2011 var det 230 brukere i kvalifiseringsprogrammet. Deltakere i KVP konkurrerer med andre prioriterte grupper ved innsøking til statlige kurs og tiltak. Dette gjør at det har vært vanskelig å nå målet om 55 % statlige tiltak. Mange av deltakerne i KVP har familie, og sosialsenteret har vektlagt å gi en helhetlig oppfølging av familien og har samarbeidet med barnevernet i de tilfeller det har vært aktuelt.

I forbindelse med KVP-programmet har bydelen etablert en rekke ulike kommunale tiltaksplasser. I Kvalifiseringsprogrammets målgruppe er det i hovedsak personer som ikke klarer å delta i arbeidslivet, men som ikke har medisinske diagnoser som kan gi inntekts-sikring gjennom trygd. De statlige kvalifiseringsplassene i NAV er i mindre grad tilpasset denne målgruppen og bydelen har måttet utvikle egne tiltaksplasser. Dette er en utfordring fordi de er en budsjettforutsetning at vi bruker 55 % statlige tiltaksplasser.

Seksjon for kvalifisering og miljø (KOM)

Bydelens eget kvalifiseringstiltak, Bydelrusken, som ligger under seksjon for kvalifisering og miljø har videreført sin aktivitet og har i 2011 hatt ca. 130 deltakere. Tiltaket hadde i sommer også 30 vikarer i aldersgruppen 15-19 år. I samarbeid med Rusmiddeletaten driver Bydel Grünerløkka tiltaket Bydelrusken 2 som er et byomfattende kvalifiseringstilbud med 20 plasser til personer med rusproblemer.

Bydelruskens primær oppgave er vedlikehold av byrom og parker. I år har de rehabilitert bydelens mange gatetun. Sterk økning i bruk av bydelens parker har ført til betydelig større innsats på renhold. Miljøstasjonen i Sofienbergparken blir stadig mer brukt og fikk i 2011 over 16 000 besøkende. Snekkergruppa har i år arbeidet med å bygge en ny miljøstasjon på Kampen og nærmiljøstasjonen åpnet i desember. Miljøstasjonen vil bli driftet av Bydelrusken 2. I 2011 har KOM inngått en samarbeids- og leveranseavtale med Renovasjonsetaten (REN) om driftsmidler til nærmiljøstasjonen på Kampen.

Som supplement til bydelrusken har Seksjon for kvalifisering og miljø startet kvalifiseringstiltak under paraplyen ”Nyttig”. ”Nyttig i park” har i sommer vært et tilbud til 15 unge ”trivselsverter”, som har arbeidet i bydelens parker med utlån av aktivitets- og grillutstyr. Foruten å være kvalifiserende for ungdom er dette et forebyggende tiltak der tilstedeværelse er med på å redusere forsøpling, bråk og kriminalitet i parkene. Tiltaket blir helårig fra 2012.

”Nyttig i butikk” er et kvalifiseringstiltak som driver en brukthandel/ gjenbrukssentral rettet mot sosialhjelpsmottakere som trenger hjelp til etablering i bolig. Møbler og annet innbo er gratis for målgruppen og er samlet inn fra miljøstasjonen, private (bl.a. dødsbo) og fra NSBs hittegodskontor.

”Quo Vadis?” er et byomfattende kvalifiseringstiltak som retter seg mot innvandrerkvinner med liten eller ingen utdanning. Tiltaket har til enhver tid ca. 50 deltakere. Driftsansvaret for ”Quo Vadis?” er delt slik at bydelen har ansvaret for kvalifiseringstiltakene, og Utdannings-etaten har ansvaret for undervisningen. Bydelen mottar øremerkede midler til driften av tiltaket, men midlene er ikke tilstrekkelige til å dekke kostnadene ved driften. Det har vært bydelens ønske at hele tiltaket organiseres under Utdanningsetaten. Det er nå avklart at Utdanningsetaten vil konsentrere seg om sine primær oppgaver, norskundervisning, og ikke overtar kvalifiseringstiltaket.

Utdanningsetaten har også i 2011 arbeidet for å finne nye lokaler til tiltaket og dette er nå avklart. "Quo Vadis?" får lokaler henholdsvis i Gamle Elvebakken skole for menn og i Schouskvartalet for kvinner.. Lokalene er beregnet ferdige høsten 2013.

Ungdom

Bydelen har prioritert ungdom i forhold til sysselsettingstiltak. Sosialsenteret har en egen avdeling for introduksjonsprogram og ungdom. "Drømmeuka" ble startet våren 2010 i et samarbeid mellom sosialtjenesten, seksjon for kvalifisering og oppvekstavdelingen. Det er et motivasjons-, utrednings- og kvalifiseringsprosjekt rettet mot vanskeligstilte ungdom. Gjennom kortvarige og intensive programmer med dans, drama og film blir ungdommer gitt muligheten til å se seg selv på en ny måte. Målet har vært at deltakerne skal kunne gi en positiv vurdering av egen arbeidsevne og at de skal bli bedre i stand til å velge riktig vei mot arbeid eller utdanning. I løpet av 2011 har 3 grupper fullført drømmeuka. Sosialtjenesten har også startet et samarbeid med Krem (kreativt og mangfoldig arbeidsliv). Det er en brukerorganisasjon som utvikler metodikk for endringsarbeid særlig rettet mot ungdom. I samarbeid med KREM ble det i fjor holdt 2 motivasjonskurs for unge under fanen "Skjulte talenter". Videre har NAV sosial startet et program i samarbeid med Pøbelprosjektet i Stavanger. Det ble startet et program etter modell fra Pøbelprosjektet i 2011. Målet er å bruke erfaringene fra disse programmene til å skape et egenprodusert og differensiert tilbud til ungdom mellom 16 og 24 år. Bydelen har fått positive tilbakemeldinger fra ungdommene som mener de profiterer på egne kvalifiseringstilbud for ungdom. Satsing på ungdom vurderes som en avgjørende årsak til nedgangen i tallet på unge mottakere av økonomisk sosialhjelp.

Familier

Sosialsenteret har en egen avdeling for familier med barn, med ca. 270 familier som får forsterket oppfølging gjennom hjemmebesøk og kartlegging av behov og ressurser. Målet er å se familien som helhet og barna i særdeleshet. I vedtak om økonomisk sosialhjelp legger bydelen spesiell vekt på å vurdere barnas situasjon. Av de 45 store barnefamiliene som mottok økonomisk sosialhjelp i 2011 ble det gitt økt støtte til basis til 20 familier og 16 familier fikk tilleggsytelser utover økt basis. Familieavdelingen har fått opplæring i ICDP foreldreveiledning. Sosialsenteret hadde i 2011 også et prosjekt "Familieplan prosjektet" som arbeidet med koordinerte planer for hele familier og styrking av samarbeid med bl.a. fastleger, skoler og BUP.

Sosialsenteret har siden 2008 drevet et tiltak for kvinner som har behov for norskopplæring og har barn i førskolealder. Tiltaket er et samarbeid med Stiftelsen Bethanien og Fagsenter for barn og unge. Kvinnene får norskopplæring og barna får pedagogisk oppfølging i eget lokale. Dette er en viktig arena for prekvalifisering for arbeidsmarkedet.

Introduksjonsprogrammet

Introduksjonsprogrammet tilbyr deltagelse til målgruppen som definert under introduksjonslovens § 2 (rett og plikt). På grunn av førstegangsbo-satte, familiegjennomføringer og flytting mellom bydeler er det hele tiden usikkerhet knyttet til antall deltagere. Pr. 31.12.2011 hadde programmet 57 aktive deltagere og 15 i permisjon.

Det første året går majoriteten av deltakerne 3-4 dager i norskopplæring ved voksenopplæringen og har i tillegg språkpraksis og undervisning fra introduksjonsprogrammet. Det prioriteres rask heving av nivået på muntlig norsk da dette er et vanlig krav fra arbeidsgivere. Det andre året er det fokus på aktiviteter som forbereder arbeid eller utdanning. Det er liten bruk av statlige tiltak da deltidskursene har falt bort. Introduksjonsprogrammet har i større

grad enn tidligere satset på samarbeid med frivillige, privat næringsliv og offentlig sektor for å få kvalifisering så tett på ordinært arbeid som mulig.

I 2011 gikk ca 70 % av deltagerne som sluttet i programmet over i arbeid eller utdanning. Nytt i 2011 er at bydelen mottar kr.100 000,- som overføres direkte til bydelen per første-gangsbosatte. Dette krever mye tid til registrering og oppfølging av personer som er berettiget tilskudd.

Bolig

Bydelsutvalget vedtok 10.02.2011 bydelens boligsosiale handlingsplan som viser hovedutfordringer og satsningsområder i de nærmeste årene. Antall personer med behov for oppfølging i forhold til bolig har økt de siste årene. Dette gjelder både framskaffelse og etablering i bolig og hjelp for å unngå tap av bolig. Sosialsenteret har etablert kontakt med en stor utleier i bydelen og driver aktiv boligframskaffelse. Sosialsenteret har egne booppfølgere som framskaffer boliger til personer som ikke makter dette selv. De arbeider også for å unngå utkastelser. Boligkontoret ble i 2009 flyttet til NAV Grünerløkka for å sikre helhetlig arbeid med boliger og boligvirkemidler. Dette førte til økt tilgjengelighet og en kraftig pågang på boligkontoret. En hel stilling brukes nå til rådgivning. Antall søknader om kommunal bolig har økt. Boligkontoret har i 2011 brukt kvoten for startlån og etableringstilskudd. Økt innsats på råd og veiledning har ført til at flere har fått startlån og tilskudd til å kjøpe egen bolig. Denne satsningen har gitt flere mulighet til å gå fra kommunal bolig til egen bolig.

Rus og psykisk helse

Sosialsenteret fikk i 2011 dekket opp alle stillingene i fagavdelingen for rus og psykisk helse og avdelingen hadde ved årsskiftet 14 ansatte som yter sosialtjenester til alle som har rus eller psykisk helsesvikt som hovedproblem.

Fagavdelingen fulgte i 2011 opp ca. 500 brukere. Av disse var det 160 personer som deltok i legemiddelassistert rehabilitering (LAR) og som ble fulgt opp av sosialtjenesten. 10 rusavhengige var i 2011 i kvalifiseringsprogrammet og 8 deltok i Rusken 2. Rusken 2 er et byomfattende kvalifiserings-/sysselsettingstiltak for metadonbrukere driftet av bydel Grünerløkka. Tiltaket er et samarbeid mellom bydelen og Rusmiddeletaten. En god del brukere med rusproblemer har også deltatt i Rusken 1 som er beskrevet ovenfor. Totalt 64 rusavhengige hadde bydelen i 2011 i ulike sysselsettingstiltak.

Bydelen hadde 24 rusmiddelmissbrukere som fikk oppfølging i tilrettelagt bolig i i bydelens regi i 2011 og ca 115 som fikk oppfølging i egen bolig.

Bydelen har et ACT-team (Assertive Community Treatment). Dette er omtalt under særskilte prosjekter, og er et samarbeidsprosjekt mellom bydelen og Tøyen DPS. Det er et aktivt oppsøkende behandlingsteam for mennesker med alvorlige psykiske lidelser. For noen av brukerne i kombinasjon med rusproblemer. Teamet tilbyr tverrfaglig behandling. Pr. 31.12.2011 var det ca 70 brukere som fikk tilbud fra ACT-teamet.

En ytterligere spesialisering på rus og psykisk helse har gitt positive effekter. I løpet av 2011 er samarbeidet med bestillerkontoret videreutviklet. Samlokaliseringen i Marstrandgata styrker samarbeidet. Innsatsen rettet mot ungdom er styrket og avdelingen deltar i et kvalifiseringsprosjekt rettet mot ungdom.

Sosialsenteret har dessverre også i 2011 registrert en rekke grove trusler og vold fra personer med store problemer knyttet til rus og/ eller psykisk helse. NAV Grünerløkka har vekker-tjenester i publikumsmottaket deler av åpningstiden.

Prosjekter

Sosialsenteret har søkt og fått statlig støtte til flere prosjekter. Gjennom å innrette arbeidet mot prioriterte områder innen kvalifisering, rusmiddelmisbruk, boligtiltak, ungdom og barnefamilier er det gitt forsterkede tilbud til vanskeligstilte med hjelp av eksterne midler.

Oslo Piloten og TOT

Bydelen har siden 2004 drevet det byomfattende prosjektet Oslo Piloten som gir sosialkontor-tjenester til antatte ofre for menneskehandel. Bydel Grünerløkka er i tillegg vertskap for og samarbeidspartner med TOT-koordinator (tverrfaglig operativt team) som arbeider mot menneskehandel og prostitusjon.

Situasjonsbeskrivelse nærmiljø

Parker og nærmiljø

Bydelen har mange gode og varierte møteplasser til bydelens innbyggere og det er et mål at disse skal fremstå som velholdte og attraktive. Våre utendørsarealer brukes av et stort antall mennesker og til stadig nye formål. Dette stiller både krav til økt drift- og vedlikehold av våre parker, plasser og friområder men også til omstilling og utvikling av nye tilbud for å endre uønsket aktivitet i et forebyggende øyemed. Særlig gjelder dette våre sentrale parker; Sofienbergparken, Birkelunden, Olaf Ryes plass og til dels Schous plass.

I 2011 ble det gjennomført tømming av avfallsbeholdere 2 ganger daglig gjennom sommersesongen. Tiltaket er meget effektivt og antall klager synes å ha avtatt.

Sofienbergparken har et dårligere omdømme enn bydelen ønsker og det foregår en del uønskede aktiviteter som til dels har preget nyhetsbildet lokalt, men også nasjonalt. Det ble derfor iverksatt tiltak her sommeren 2011 for å bedre på parkens omdømme og trivselen for parkens publikummere. Tiltaket heter Nyttig i park og sysselsatte 11 ungdommer i en periode sommeren 2011. Foruten å sysselsette arbeidsledig ungdom medførte tiltaket redusert bruk av engangsgriller, økt fysisk aktivitet og en reduksjon av uønsket aktivitet. Tiltaket var vellykket og videreføres i 2012.

I henhold til budsjettvedtaket var bydelens vannanlegg avstengt hele 2011. Det ble i denne perioden gjennomført en gjennomgang av vannanleggene fra ekstern konsulent. Rapporten fra gjennomgangen avdekket til dels store mangler ved enkelte anlegg og inneholder forslag til tiltak for utbedring. Utbedringsarbeider forutsetter at det avsettes egne midler til dette i 2012.

Bydelens retningslinjer for bruk av bydelens parkanlegg har medført utfordringer for bydelsadministrasjonen i 2011 og disse ble derfor revidert og endret etter vedtak i BU den 15.12.2011. Endringene har medført en vesentlig forenkling av vilkårene for utleie og tillater bydelsadministrasjonen å utøve faglig skjønn og foreta egne vurderinger innenfor gitte rammer.

Bydelen fikk tildelt 2 millioner kroner til drift av parkanleggene i en ekstra bevilling fra Rådhuset for 2011. Midlene ble primært brukt til økt driftsoverføring til seksjon for

kvalifisering og miljø og gjennomgang av bydelens vannanlegg. I overføringen til seksjon for kvalifisering og miljø ligger det også en egen pott til kompetanseheving/utdanning av de ansatte på parkdrift. Økningen i driftstilskuddet medførte også at bydelen fikk realisert Nyttig i park ved at man fikk frigitt midler til innkjøp av bod og utstyr.

Økt driftstilskudd, stengte vannanlegg og gode utleieinntekter medførte et driftsmessig overskudd for 2011.

Gater og torg

Bydelen inngikk 80 kontrakter for utleie av areal til serveringssteder og forretninger. Av disse var 47 med skjenkebevilling, 14 uten skjenkebevilling og 18 vareutstilling foran forretning.

3.2.4 Hovedoversikt økonomi, helse sosial og nærmiljø

Tall i 1000 kr

Netto driftsutgifter pr. KOSTRA-funksjon	Regnskap 2010	Oppr. Budsjett 2011	Regulert budsjett 2011	Regnskap 2011	Avvik reg.bud/regnskap 2011
100 Politisk styring	851	973	973	715	258
110 Kontroll og revisjon					
120 Administrasjon	29 706	31 865	31 592	31 569	23
121 Forvaltningstutg. i eiendomsforvaltningen					
130 Adm.lokaler	3 853	4 529	3 796	4 767	-971
170 Årets premieavvik					
180 Div. fellesutgifter	143	600	0	0	0
190 Interne serviceenh.					
233 Annet forebyggende helsearbeid	1 088	-221	1 013	1 134	-121
241 Diagnose, behandling og rehabilitering	32 570	33 082	33 202	32 251	951
242 Råd, veiledning og sosialt forebyggende arb.	44 474	49 554	57 968	47 945	10 023
243 Tilbud til personer med rusproblemer	6 066	4 146	5 495	11 059	-5 564
265 Kommunalt disponerte boliger	1 009	276	276	-1 465	1 741
273 Kommune sysselsettingstiltak	6 960	7 095	9 243	12 229	-2 986
275 Introduksjonsordn.	10 719	2 168	12 043	11 386	657
276 Kvalifiseringsprogr.	14 637	45 087	51 636	43 294	8 342
283 Bistand til etabl. og opprettholdelse av egen bolig	3 076	3 195	3 246	3 343	-97
301 Plansaksbehandling					
302 Bygge- og delsaksbehandling og seksjonering					
315 Boligbygging og fysisk bomiljøtiltak					
320 Kommunal næringsvirksomhet					
333 Kommunale veier, nybygg, drit og vedlikehold					
335 Rekreasjon i tettsted	1 800	745	3 533	535	2 998
360 Naturforvaltning og friluftsliv					
365 Kulturminnevern					
377 Kunstformidling					
380 Idrett og tilskudd til andre idrettsaktiviteter					
385 Andre kulturakt.					
386 Komm. kulturbygg					
Sum netto utgifter *)	156 952	183 094	214 016	198 762	15 254

Bydelens vurderinger:

Funksjonsområde 1 har i 2011 en økning i forbruk på over 40 millioner i forhold til 2010. Den største økningen på 28 millioner er på funksjon 276 – kvalifiseringsprogrammet. Programmet ble igangsatt og trappet opp i løpet av 2010. Utover dette er det blant annet kjøp av rusplasser og egne kvalifiseringstiltak som har hatt en økning.

Budsjettet har økt med 31 millioner i løpet av året. Den største økningen her er på introduksjonsprogrammet, som ble styrket med nærmere 10 millioner i omdisponert sosialhjelp og budsjettjustering bosettingstilskudd flyktninger. I tillegg har det vært større økninger på:

- funksjon 276 - kvalifiseringsprogrammet (6,5 millioner overførte midler 2010)
- funksjon 242 - sosialt arbeid (budsjettjustering Oslo Piloten 5 millioner og 3,5 millioner overførte midler fra funksjon 273)
- funksjon 273 sysselsettingstiltak (overførte midler 2010 4,4 mill.)
- funksjon 335 – rekreasjon i tettsted (økt inntektsforventning parkene 1 mill. og midler til forprosjektering Schous plass 0,9 mill., som overføres til 2012)

Funksjonsområdet har et regnskapsmessig mindreforbruk på 15,2 millioner. Korrigert for øremerkede midler som skal overføres til 2011 er mindreforbruket i overkant av 6 millioner.

Økninger i forhold til 2010, økning i budsjett i løpet av året og mer/mindreforbruk er ellers nærmere forklart under hver funksjon.

Funksjon 100 politisk styring, 120 administrasjon og 130 administrasjonslokaler

Forbruket på funksjonene har i 2011 økt med 2,6 millioner. Dette skyldes i blant annet økt husleie, helårsvirkning av nye stillinger i 2011 og overføring av utgifter på stillinger fra andre funksjoner til administrasjon.

Totalt har funksjonene et merforbruk på 0,7 millioner som skyldes at husleieutgiftene var budsjettet for lavt.

Funksjon 241 Diagnose, behandling og rehabilitering.

Diagnose, rehabilitering og behandling har et mindreforbruk på 0,9 million. Dette skyldes i hovedsak lavere ugifter til driftstilskudd privat fysioterapi.

242 Råd, veiledning og sosialt forebyggende arbeid.

Råd, veiledning og sosialt forebyggende arbeid har en økning i forbruk i forhold til 2010 på nærmere 3,5 millioner. Dette skyldes blant annet 3,0 millioner økte utgifter på denne funksjonen til kvalifisering ungdom.

I 2011 mottok bydelen et statstilskudd til Oslo Piloten på 2,8 millioner som ble inntektsført her. I tillegg fikk funksjonen en budsjettjustering fra byrådsavdelingen til samme prosjekt på 4,5 millioner.

Regulert budsjett er 8,4 millioner høyere enn vedtatt budsjett. Av dette er 4,5 millioner nevnte budsjettjustering, mens 3,5 millioner er økning budsjett kvalifisering ungdom (fra funksjon 273). Resten er overførte, øremerkede prosjektmidler fra 2010 og budsjettjustering som følge av revidert skatteanslag sentralt.

Funksjonen har et mindreforbruk på 10 millioner. Av dette er 0,55 millioner øremerkede midler som skal overføres til 2012, slik at reelt mindreforbruk er 9,5 millioner. Mindreforbruket må sees i sammenheng med et merforbruk på 3 millioner på sysselsettingstiltak. Samlet mindreforbruk for disse to tjenestene er 6,5 millioner. Omtrent 6 millioner av disse er økt budsjett/inntekt i forbindelse med Oslo piloten hvor utgiftene er blitt ført på økonomisk sosialhjelp.

Funksjon 243 – tilbud til personer med rusproblemer

Funksjonen har en økning i forbruk i forhold til både regnskap 2010 og budsjett 2011 på nærmere 5 millioner. Utgifter i forbindelse med kjøp av rusplasser i 2011 har et merforbruk på nærmere 1,5 million, mens resten har sammenheng med oppretting av feilførte stillinger, samt endret regnskapsføring av budsjetterte prosjektinntekter sosial.

Funksjon 265 Kommunalt disponerte boliger.

Kommunalt disponerte boliger har en reduksjon i forbruk på 2,5 millioner i forhold til 2010 og et positivt avvik mellom budsjett og regnskap på 1,7 millioner. Dette har sammenheng med at ca 0,7 millioner til husleie boliger Paulus i 2011 er ført på en annen funksjon enn i 2010, ca 0,6 millioner er redusert husleie Omsorg+ i Helgesens gate til Boligbygg KF og ca 0,7 millioner er høyere inntekter boliger Seljeveien.

Funksjon 273 Kommunale sysselsettingstiltak

Kommunale sysselsettingstiltak har en økning i forbruk på 5,3 millioner i forhold til 2010. Dette skyldes økt aktivitet, særlig i forhold til kvalifisering ungdom, som er finansiert med overførte midler 2010, og ekstra tilskudd til Rusken2.

Funksjonen har et regnskapmessig merforbruk på 3 millioner. Korrigert for øremerkede midler som skal overføres 2012 er merforbruket på 4,1 millioner. Merforbruket må sees i sammenheng med mindreforbruket på Kostrafunksjon 242.

Funksjon 275 Introduksjonsordningen

Introduksjonsordningen har en økning i forbruk i forhold til 2010 på 0,6 millioner, i hovedsak på grunn av økning i driftsutgifter. Funksjonen har et mindreforbruk i forhold til budsjett 2011 på 0,6 millioner da de har hatt en mindre økning i deltakere enn forutsatt i budsjett.

Funksjon 276 Kvalifiseringsprogrammet

Kvalifiseringsprogrammet var en ny tjenester i 2010 – se også ”bydelens vurdering” i innledningen til dette funksjonsområdet.

Tjenesten har et regnskapmessig mindreforbruk på 8,3 millioner. Korrigert for øremerkede midler som skal overføres til 2012 er mindreforbruket på 1,8 millioner. Dette skyldes at programmet er driftet på en effektiv måte, bl.a. gjennom kvalifiseringstiltak i egen regi. Programmet oppnådde pålagt plantall for antall deltagere.

Funksjon 335 Rekreasjon i tettsted.

Rekreasjon i tettsted har en reduksjon i forbruk på 1,3 millioner i forhold til 2010, noe som har sammenheng med 1,4 millioner økte leieinntekter gater/torg/parkene samt diverse mindre justeringer andre steder.

Tjenesten har et mindreforbruk i forhold til budsjett på 3 millioner. Dette har særlig sammenheng med 3,3 millioner positivt avvik på drift av parkene og parkvedlikehold. Av dette overføres 0,9 millioner i prosjekteringsmidler Schous plass til 2012.

3.2.5 Måltall helse, sosial og nærmiljø

Obligatoriske måltall for funksjonsområde 1 – Sosialtjenesten	Resultat 2009	Resultat 2010	Måltall 2011	Resultat 2011	Avvik resultat - måltall
Finansiering til kjøp av boliger - andelen søknader behandlet innen 1 måned	90,3 %	93,0 %	80 %	94,7 %	+ 14,7 %
Søknad om kommunal bolig - andelen søknader behandlet innen 3 måneder	84,5 %	87,8 %	95 %	89,6 %	- 5,4 %
Andel positive vedtak for kommunal bolig effektuert innen 6 måneder	92,0 %	88,9 %	80 %	79,7 %	- 0,3 %
Antall personer i døgnovernattningssteder uten kvalitetsavtale (pr 31.12.)	9	18	0	3	- 3
Antall personer med opphold over 3 måneder i døgnovernatting	34	34	0	5	- 5
Økonomisk sosialhjelp - andel søknader behandlet innen to uker	87 %	83 %	95 %	83 %	- 12
Minimum andel fornøyde brukere etter brukerundersøkelser i sosialtjenesten	x	55%		x	

Bydelens kommentarer:

Bydelen når ikke måltall for saksbehandlingstid ved søknad om kommunal bolig, men boligkontoret er styrket personellmessig og saksbehandlingstiden går ned. Bydelen holder deltakere i Oslo Piloten utenfor registrering av døgnovernatting slik byrådsavdelingen har bedt om i månedsrapporteringen. Det er ikke avholdt brukerundersøkelse i sosialtjenesten i 2011, men NAV Grünerløkka har hatt brukerundersøkelse i publikumsmottaket (kommunalt og statlig), resultatene vil foreligge i slutten av januar.

Bydelens vurdering av barns situasjon i sosialhjelpsvedtak:

Bydelen har prioritert barnefamilier i flere år og har organisert sosialtjenesten med egen familieenhet. Barns situasjon er innarbeidet som en fast del av saksbehandlingen og oppfølgingsarbeidet. I sosialhjelpsvedtakene tilstrebes det å gi konkrete vurderinger av barnas situasjon og i mange tilfeller er det gitt tilleggssytelser eller økt støtte til basis.

Nøkkeltall for: Funksjonsområde 1 - Helse, sosial og nærmiljø (EST)	Resultat 2008	Resultat 2009	Resultat 2010	Resultat 2011
Antall mottakere av økonomisk sosialhjelp	1981	2184	2155	2057
Antall deltakere i kvalifiseringprogram pr 31.12. *	0	29	211	225
Antall deltakere i introduksjonsordning pr 31.12. *	67	50	55	57
Andel sosialhjelpsmottakere 25-66 år i forhold til innbyggere 25-66 år	5,6	5,8	5,6	5,6
Andel sosialhjelpsmottakere 18-24 år i forhold til innbyggere 18-24 år	4,6	5,7	5,0	4,1
Brutto driftsutgifter til økonomisk sosialhjelp pr mottaker	55 482	55 521	57 930	51 368
Gjennomsnittlig stønadslengde økonomisk sosialhjelp (måneder)	5,6	6,0	5,9	5,3
Gjennomsnittlig stønadslengde økonomisk sosialhjelp - mottakere 18-24 år	4,1	4,5	3,9	3,6
Andel mottakere med sosialhjelp/ introduksjonsstønad som hovedinntektskilde	63,1	65,4	59,6	50
Andel sosialhjelpsmottakere med stønad i 6 måneder eller mer	45,1	48,0	47,1	71% inkl KVP ca 50% x-kvp

* Kilde for disse størrelsene er Årsstatistikk for bydelene pr 31.12.2011

Kilde SSB - spesialbestilling fra SSB for fjerne dobbelttelling av mottakere.

SSBs publiserte Kostra-tall pr 15.06. har for høye brukerrater, for kort stønadsperiode og for lave enhetskostnader for Oslo -

fordi mottakere som flytter mellom bydeler blir telt flere ganger.

Bydelens vurderinger:

Bydelen har hatt en nedgang i antall mottakere av sosialhjelp og i andel unge mottakere. Brutto driftsutgifter og gjennomsnittlig stønadslengde har også gått ned. Bydelen når måltallene for KVP og resultater av satsningen vises på sosialhjelpsstatistikken. Ungdom har vært et satsningsfelt for sosialtjenesten og det har vært drevet flere lokale tiltak tilpasset ungdom. Vi ser resultater i form av nedgang i unge stønadsmottakere.

Statistikken viser en økning i antall langtidsmottakere. Dette skyldes at deltakere i KVP blir tatt med i utregningen i saksbehandlersystemet. Nesten alle deltakere i KVP blir der i mer enn 6 mnd. Dersom vi hadde kunnet holde KVP utenfor beregningen, ville vi forventet en liten økning fordi de som er igjen antas å være brukere med svært omfattende problematikk.

Bydelen arbeider systematisk med å øke økonomisk og sosial trygghet gjennom å medvirke til at flest mulig blir økonomisk selvhjulpne. Bydelen driver mange kvalifiserings- og prekvalifiseringstiltak rettet mot ungdom, innvandrerkvinner, rusmiddelavhengige og personer med store yrkeshemninger.

Måltall 2011 (Måltallet defineres som det antall deltakere som er i kvalifiseringsprogrammet 31.12. inkl. evt. i permisjon)	225
Registrerte søknader i 2011	104
Innvilgede søknader i 2011	85
Søknader vedtatt avslått	11
Antall deltakere som har vært i programmet i løpet av året	302
Deltakere 31.12. (Deltakere med kvalifiseringsstønad som løper inkl. evt. i permisjon)	230
Droppet ut i 2011 (Antall vedtak om varig stans i stønad som følge av ikke avtalt uteblivelser fra tiltak i programmet)	14
Antall deltakere med kvp 31.12. som har mottatt supplerende sosialhjelp samtidig med kvalifiseringsstønad i løpet av siste tertial.	65

Bydelens kommentarer:

Bydelen når måltallene for KVP og ser resultater i form av reduserte sosialhjelpsutbetalinger og flere som går fra avhengige av sosialhjelp til helt eller delvis selvforsørgete.

3.3 FUNKSJONSOMRÅDE 2A BARNEHAGER

3.3.1 Ansvarsområdebarnehage

Funksjonsområdet inneholder:

14 kommunale barnehageenheter

11 private barnehager

2 private familiebarnehager

1 barnepark

1 åpen barnehage

Barnehage- og barnepasstilbud for barn av kvinner som går på norskkurs

Fagsenter for barn og unge, avdeling Pedagogisk team

”Språkstigen”, et gratis pedagogisk korttidstilbud for minoritetsspråklige 4- og 5-åringene uten barnehageplass.

Bydelen betaler også får barnepass for kvinner som går på norskkurs i regi av Quo Vadis som er en en byomfattende tjeneste.

Barnehager er forankret i lov om barnehager med forskrifter og rammeplan for barnehager. Kommunen har ansvar for utbygging og drift av barnehager og har plikt til å sørge for at det finnes et tilstrekkelig antall barnehageplasser for barn under opplæringspliktig alder. Kommunen har også plikt til å gi et tilbud til funksjonshemmede barn dersom de etter en sakkyndig vurdering kan ha nytte av opphold i barnehage (lov om barnehager § 9). Barn som omfattes av omsorgsvedtak og andre vedtak fattet av fylkesnemnda i medhold av lov om barneverntjenester (§ 4-12 og § 4-4 fjerde ledd) skal også gis et tilbud. Barn som sikres barnehageplass som frivillig hjelpetiltak etter vedtak i medhold av lov om barneverntjenester § 4-4 annet ledd, har også rett til barnehageplass. De barna som allerede har plass, har rett på plass fram til opplæringspliktig alder eller til skolestart.

Bydelen skal føre tilsyn med alle kommunale og private barnehager. Godkjente barnehager etablert før 2011 har rett til økonomisk rammetilskudd. Det er bestillerenheten i Rådhuset som avgjør hvilke private barnehager som skal få rammetilskudd. Driften av barnehager reguleres for øvrig av vedtekter som fastsettes av eier. Standardvedtekter og den enkelte barnehages vedtekter utgjør til sammen de vedtekter som gjelder for den enkelte kommunale barnehage.

Barnepark var en del av tilbudet til bydelen i 2011. Barnepark er et korttids utendørs leke- og aktivitetstilbud for barn og har egne vedtekter.

FSBU avdeling Pedagogisk team:

- har ansvar for å fatte vedtak og utføre spesialpedagogisk hjelp etter Opplæringsloven § 5- 7.
- tildeler og følger opp øremerket statlig tilskudd til tiltak for bedre språkforståelsen blant minoritetsspråklige barn i førskolealder. Tildeling skjer på bakgrunn av søknader fra barnehager og andre tjenester/tilbud i bydelen.
- driver ”Språkstigen”, et gratis korttidstilbud for barn 4-5 år uten barnehageplass. Målet med tilbudet er å styrke barnas språklige og sosiale kompetanse, samt rekruttere til barnehage.
- bidrar med observasjon/ kartlegging, veiledning og opplæring til barnehageansatte i samarbeid med barnehagens ledelse.

3.3.2 Hovedmål og delmål barnehage

Hovedmål:

Bydelen skal ha et tilbud som sikrer et godt, trygt og ressursrikt oppvekstmiljø for barn og unge.

Delmål som berører funksjonsområdet:

- Bydelen skal ha et godt og variert basistilbud
- Tilbudene skal være i samsvar med veksten i aldersgruppene
- Bydelen skal ha et effektivt og godt tverrfaglig samarbeid både når det gjelder enkeltindivider og grupper av barn og unge.

Samarbeid, tidlig innsats, egenmestring og møteplasser er sentrale innsatsområder i 2012. Bydelen har etablert en rekke samarbeidsrutiner og tverrfaglige møteplasser på ulike nivåer. Dette er fundamentet for ambisjonen om å etablere tilbud som sikrer gode og koordinerte tjenester til barn og unge. All erfaring tilsier at forebygging og tidlig innsats ved bekymring lønner seg. Helsestasjonen og barnehagene blir viktige arenaer for å fange opp bekymringer og involvere de tjenestene som er nødvendig. I tillegg er bydelens grunnholdning at innsatsen skal ha hovedfokus på å bidra til selvhjelpenhet. Barn, ungdom og deres familier skal få hjelp til å klare seg selv og mestre sin egen livssituasjon.

3.3.3 Situasjonsbeskrivelse barnhage

Familier med barn i barnehagealder orienteres om barnehagetilbudet gjennom barnehagene, oppvekstavdelingen, bestillerkontoret, helsestasjonene, barnevernstjenesten, kommunens- og bydelens internettsider og servicekontoret. I tillegg orienteres alle gjennom Oslo kommunes sentrale annonser i god tid før hovedopptaket 1. mars.

Foreldre med barn i barnehage får søskenmoderasjon. I henhold til forskrift om likebehandling av private og kommunale barnehager, samt innføring av maksimalpris, er det utarbeidet retningslinjer for beregning av tilskudd til den enkelte barnehage.

Bydelen ga pr 31.12. 2011 barnehagetilbud til 2526 barn i alderen 1- 5 år. Ved årets hovedopptak kunne bydelen tilby barnehageplass til alle søkere som fylte ett år før 01.09. 2011 i henhold til reglene for rett til barnehageplass.

Det er gjennomført tilsyn i alle kommunale og private barnehager i 2011. Tilsynene har ikke avdekket store mangler. Inntrykket er gjennomgående at barnehagene i bydelen holder høy standard.

Etter hvert som bydelen har oppnådd full barnehagedekning har det vært vanskelig å rekruttere brukere til barneparktilbudet. Barneparken, som er dimensjonert for 15 barn, ga pr 31.12.2011 tilbud til 3 barn. Dette tallet har vært stabilt gjennom høsten.

I forbindelse med etablering av nye barnehageplasser har bydelen slitt med å rekruttere førskolelærere. Bydelen hadde pr 31.12. 56 dispensasjoner fra førskolelærerkravet i de kommunale barnehagene og 18 i de private. Det er nedsatt en arbeidsgruppe som jobber med strategier og tiltak for rekruttering av førskolelærere. Bydelens barnehager har pr i dag 15 ansatte som kvalifiserer seg til førskolelærere gjennom ABF- ordningen (arbeidsplassbasert førskolelærerutdanning). Den 2 første puljene med førskolelærere var ferdige med utdanningen i løpet av 2011, og er nå sysselsatt i bydelens barnehager.

Parallelt med massiv utbygging og etablering av nye plasser i barnehagesektoren er det i økende grad fokus på innhold og kvalitet i barnehagetilbudet. Kompetanseheving blant alle ansatte er en sentral del av arbeidet med kvalitetsutvikling. Det er nedsatt en gruppe som arbeider systematisk med kompetanseutviklende tiltak og opplæring i tråd med sentrale føringer og lokale behov. Det avholdes årlig en felles fagdag for alle ansatte i barnehagene. Det har i løpet av året vært gjennomført kurs og opplæring på alle nivåer knyttet til barnehagenes arbeid med tidlig intervensjon. 25 assistenter fra bydelens barnehager kvalifiserer seg dette barnehageåret til fagarbeiderprøven gjennom et samarbeid med Sandaker videregående skole. Enhetsledere og fagledere har høsten 2011 gjennomgått et lederutviklingsseminar knyttet til organisasjonsutvikling og ledelse. Det er iverksatt systematisk veiledning av nyutdannede førskolelærere, og gjennomført en kursrekke for pedagogiske ledere på dispensasjon. I tillegg jobbes det aktivt med veiledning og lokalt utviklingsarbeid på alle nivåer i barnehagene.

Byråd for kultur og utdanning initierte i 2011 "Prosjekt Oslobarnehagen", et prosjekt som skal bidra til kvalitetsutvikling og styrking av barnehagen som læringsarena. Samarbeid rundt de mest utsatte barna er en sentral del av prosjektet, sammen med brukerorientering og involvering i form av blant annet felles web- portal for barnehager i Oslo, utarbeidelse av ny mal for brukerundersøkelse samt opprettelse av et eget foreldreutvalg for barnehagene i Oslo. Barnehagene jobber aktivt med implementering av de ulike delprosjektene i prosjektet etter hvert som de vedtas. Ny felles samarbeidsavtale for barnehager og skoler er vedtatt høsten 2011.

Tilskudd til tiltak for å bedre språkforståelsen blant minoritetsspråklige barn i førskolealder er et øremerket tilskudd fra staten. De siste årene har flerspråklig assistanse blitt prioritert ved tildeling av midler. Barnehagene som med hjelp av midlene har kunnet ansette to-/flerspråklig assistent kan vise til gode resultater. Barnehagene melder at de flerspråklige assistentene er viktige ressurser i arbeidet med flerspråklige barn som skal lære seg norsk i barnehagen.

Det var 64 barn i 2011 som fikk vedtak om spesialpedagogisk hjelp etter Opplæringsloven § 5- 7. Det er en økning på 16 fra 2010. Det er fattet vedtak per 31.12.2012 om 830,25 uketimer spesialpedagogisk hjelp, dette er en økning på 38 uketimer fra 2010. Gjennomsnittlig størrelse per vedtak er på 12,97 uketimer, dette er en økning på 2,9 uketimer per vedtak fra 2010.

Økningen kan forklares med at flere barn har fått vedtak om spesialpedagogisk hjelp etter opplæringsloven § 5- 7 etter at tilretteleggingsmidler etter Barnehageloven ble borte i 2011.

En annen årsak er at tjenestene i bydelen er blitt bedre til å se og følge opp barn med behov for ekstra hjelp og støtte i tidlig alder. Gjennomsnittsalderen for barn med vedtak om spesialpedagogisk hjelp er 3 år mot tidligere nærmere 5 år.

Det er kjøpt 5 plasser i byomfattende spesialbarnehager i 2011.

I løpet av 2011 har 36 barn benyttet seg av tilbudet til Språkstigen. Språkstigen samarbeider med helsestasjonen, barnehagene og skolene i bydelen. I 2011 har Språkstigen hatt særlig mange barn med somalisk bakgrunn, flere av disse har gått over til ordinær barnehage. Tett samarbeid med foreldrene har vært viktig her.

I samarbeid med Deichmanske bibliotek i bydelen har Språkstigen startet familielæringsprosjektet "Sammen", et ukentlig gruppetilbud for minoritetsspråklige mødre og barna deres. Mødrene er hjemmeværende og barna går ikke i barnehage. Gruppas fokus er språk og samspill. Tilbudet vil videreutvikles i 2012.

FSBU har startet et samarbeid med andre tjenester i bydelen som NAV, barnehageavdelingen og andre for å kartlegge behov og utvikle nye tilbud etter Familiesentermodell. Det jobbes med å igangsette konkrete tiltak rettet mot familier i løpet av 2012.

3.3.4 Hovedoversikt økonomi barnehager

Tall i 1000 kr.

Netto driftsutgifter pr. KOSTRA-funksjon	Regnskap 2010	Oppr. Budsjett 2011	Regulert budsjett 2011	Regnskap 2011	Avvik reg.bud/regnskap 2011
201 Førskole	82 209	237 192	279 626	273 164	6 462
211 Styrket tilbud til førskolebarn	16 926	14 011	19 344	18 970	374
221 Førskolelokaler og skyss	53 014	55 078	59 299	61 519	-2 220
Sum netto utgifter *)	152 149	306 281	358 269	353 653	4 616

*) Tall overføres hovedoversikten, tabell 0.1.B

Bydelens vurderinger:

Fra 1. januar 2011 overtok kommunene hele ansvaret for finansiering av barnehagene. Statstilskuddet ble i 2011 overført via rammen til bydelene, noe som er årsaken til at bydelens utgifter til barnehager har økt med 202 millioner fra 2010 til 2011.

Funksjonsområdet har et mindreforbruk på 4,6 millioner. Ca 4 millioner av mindreforbruket skyldes at faktiske pensjonsutgifter til ansatte i barnehagene var 2,2 % lavere enn den gjennomsnittlige pensjonsprosenten til resten av bydelens ansatte. Denne differansen ble regnskapsmessig ompostert fra funksjon 201 og fordelt forholdsmessig til øvrige funksjonsområder. Dette ble gjort for at beregningsgrunnlaget for tilskudd til ikke-kommunale barnehager skal bli mest mulig korrekt.

3.3.5 Mål- og nøkkeltall barnehager

Obligatoriske måltall for funksjonsområde 2 A - Barnehager	Resultat 2009	Resultat 2010	Måltall 2011	Resultat 2011	Avvik resultat - måltall
Andel barn 1-5 år med barnehageplass	79,2%	90,7% *	92,8%	88,1%	4,7%

1) Det tas utgangspunkt i prognose for antall barn pr. 01.01.2012.

2) Det er antall barn bosatt i bydelen som har barnehageplass i Oslo (uansett bydel), delt på antall barn bosatt bydelen det skal rapporteres på.

* basert på befolkningsstatistikk pr 010110

Bydelens vurderinger/kommentarer:

Lokale måltall for 2011 er utarbeidet på bakgrunn av totalt antall plasserte barn i alder 1- 5 år i bydelens barnehager, uavhengig av bostedsbydel. Det presiseres i fotnote 2) at det her skal rapporteres på barn med bostedsadresse i bydelen som har barnehageplass i Oslo. Dette gir en lavere dekningsgrad enn estimert i lokalt måltall. Bydel Grünerløkka gir tilbud til flere barn med bostedsadresse i andre bydeler enn våre innbyggere benytter barnehager i andre bydeler.

Nøkkeltall for: Funksjonsområde 2A – Barnehager	Resultat 2008	Resultat 2009	Resultat 2010	Resultat 2011
Andel barn 1-2 år med barnehageplass (dekningsgrad)	69,4 %	70,1 %	73,1%	81,5%
Andel barn 3-5 år med barnehageplass (dekningsgrad)	84,4 %	88,5 %	89,6%	100%
Antall barn 1-2 år med barnehageplass	893	955	1090	1126
Antall barn 3-5 år med barnehageplass	1 042	1 196	1318	1400
Andel ansatte i barnehager med førskolelærerutdanning	28,5 %	29,3 %	29,6%	27,6%
Andel ansatte i kommunale barnehager med dispensasjon fra kravet om førskolelærerutdanning	30,9%	30,6%	33,7%	30,1%
-herav med annen pedagogisk utdanning	23,4%	16,9%	39,2%	46,6%
Andel barn fra språklige og kulturelle minoriteter som går i barnehage, i forhold til invandrerbarn 0-5 år.	51,9 %	60,4 %	55,1%	56%
Korrigerte brutto driftsutgifter i kroner pr. barn i kommunal barnehage	118 884	127 050*	141 299*	147 316**

*For resultat 2009 og 2010 er tallene hentet fra SSB/Kostra og stemmer ikke med tallene fra årsberetningene for 2009 og 2010. **Resultatet for 2011 inkluderer ikke husleie til KF på art 13811.

Bydelens vurderinger:

Andel dispensasjoner er beregnet ut fra antall årsverk og ikke antall ansatte med dispensasjon. Bydelen har flere deltagere på ABF- studiet. De to første kullene var ferdige i 2011, og de nyutdannede studentene tilsatt i bydelens barnehager pr 31. 12. Ved dispensasjoner foretrekkes søkere med annen pedagogisk utdanning fremfor interne beordringer

3.4 FUNKSJONSOMRÅDE 2B OPPVEKST

3.4.1 Ansvarsområde oppvekst

Funksjonsområde inneholder:

- Fagsenter for barn og unge, avdeling helsestasjoner (Helsestasjoner 0-5 år, Svangerskapsomsorg, Skole- og ungdomshelsetjenesten)
- Fagsenter for barn og unge, avdeling Ergo-/fysioterapi
- Rådgivningsgruppe for barn og unge
- Barnevernsenter
- Døgnkontakten
- 1 fritidsklubb (Dragen)
- X-ray ungdomskulturhus
- Sommerklubber
- Sinsen kulturhus med kulturstasjon for barn og unge
- Gateteam
- SaLTo

Barnevernsarbeidet i bydelen er regulert av lov om barneverntjenester. Kommunen har ansvar for å gi råd og veiledning, treffe vedtak i henhold til loven, eventuelt innstille til vedtak, forberede saker for behandling i fylkesnemnda og iverksette og følge opp tiltak. Fylkesnemnda i Oslo og Akershus for sosiale saker fatter tvangsvedtak. I hver kommune skal det være en administrasjon med en leder som har ansvar for oppgaver etter loven.

Bydelsbarnevernet skal bestille institusjonsplasser og fosterhjems plasser av Barne- og familieetaten. Etatens mottaks- og konsultasjonsavdeling har ansvar for å yte bydelsbarnevernet råd og veiledning før eventuell plassering i institusjon foretas. Etaten bistår også Kommuneadvokaten, på bydelens vegne, i barnevernssaker som bringes inn for domstolene.

Det helsefremmende og forebyggende arbeidet for barn og unge 0-23 år i henhold til kommunehelsetjenesteloven ivaretas av kvalifisert helsepersonell.

Helsetjenestene omfatter alle barn og unge i alderen 0-23 år, foreldre og andre omsorgspersoner, samt vordende foreldre. Formålet er å fremme fysisk og psykisk helse, fremme gode sosiale og miljømessige forhold, og å forebygge sykdommer og skader. Kommunen har et særlig ansvar overfor mennesker med spesielle behov grunnet kronisk sykdom, funksjonshemming og utsatte grupper. Tilbudet omfatter helseundersøkelser, veiledning og rådgivning, nettverksskapende arbeid, undervisning og helseopplysning.

3.4.2 Hoved- og delmål oppvekst

Bydelen skal ha et tilbud som sikrer et godt, trygt og ressursrikt oppvekstmiljø for barn og unge.

Delmål og som berører funksjonsområdet

- Bydelen skal ha et godt og variert basistilbud
- Tilbudene skal være i samsvar med veksten i aldersgruppene

- Bydelen skal ha et effektivt og godt tverrfaglig samarbeid både når det gjelder enkeltindivider og grupper av barn og unge.
- Barn, unge og deres familier skal ha møteplasser som gir alle muligheter for utfoldelse, opplevelser, nettverksbygging og sosial utvikling.

Samarbeid, tidlig innsats, egenmestring og møteplasser er sentrale innsatsområder i 2012. Bydelen har etablert en rekke samarbeidsrutiner og tverrfaglige møteplasser på ulike nivåer. Dette er fundamentet for ambisjonen om å etablere tilbud som sikrer gode og koordinerte tjenester til barn og unge. All erfaring tilsier at det lønner seg å sette i gang tiltak tidlig der det er bekymring. Helsestasjonen og barnehagene blir viktige arenaer for å fange opp bekymringer og involvere de tjenestene som er nødvendig. I tillegg er bydelens grunnholdning at innsatsen skal ha hovedfokus på å bidra til selvhjulpenhet. Barn, ungdom og deres familier skal få hjelp til å klare seg selv og mestre sin egen livssituasjon.

3.4.3 Situasjonsbeskrivelse oppvekst

Situasjonsbeskrivelse barnevern

Barnverntjenesten mottok i 2011 381 meldinger.

De foregående årene så tallene for innkomne meldinger slik ut:

2010; 404 meldinger

2009; 333 meldinger

2008; 323 meldinger

2007; 356 meldinger

Pr. 31.12.11: 353 totalt i tiltak (herav 35 over 18 år): 244 i familien og 109 utenfor familien

Pr. 31.12.10: 316 totalt i tiltak (herav 42 over 18 år): 205 i familien og 111 utenfor familien.

Pr. 31.12.09: 367 totalt i tiltak (herav 35 over 18 år): 262 i familien og 105 utenfor familien.

Pr. 31.12.08: 324 totalt i tiltak (herav 29 over 18 år): 224 i familien og 100 utenfor familien.

Pr. 31.12.07: 272 totalt i tiltak (herav 23 over 18 år): 172 i familien og 100 utenfor familien.

I løpet av året 2011 har 458 barn og unge vært i tiltak i og utenfor familien.

I løpet av året 2010 var 507 barn og unge i tiltak i og utenfor familien. I 2009 var tilsvarende tall 474.

I 2011 flyttet 13 barn med aktiv tiltakssak i barneverntjenesten til andre bydeler.

I 2010 flyttet 28 barn med aktiv tiltakssak i barneverntjenesten til andre bydeler, i 2009 var antallet 26 og i 2008 flyttet 12 barn med aktive tiltakssaker til andre bydeler.

I 2011 er det en oppgang i antall institusjonsdøgn, fra 6830 i 2010 til 7311 i 2011.

I 2009 var antall institusjonsdøgn 7366.

I 2011 er det en oppgang i antall fosterhjemsdøgn, fra 25211 i 2010 til 25782 i 2011.

I 2009 var antall fosterhjemsdøgn 24311.

Pr. 31.12.2011 hadde barneverntjenesten tiltak på 88 barn i aldersgruppen 0-5 år har, herav var 73 barn registrert med tiltak i hjemmet.

Av totalt 243 barn og ungdom med tiltak i hjemmet pr 31.12.11, har 153 innvandrebakgrunn.

Av total 109 barn og ungdom med tiltak utenfor hjemmet pr 31.12.11, har 37 innvandrerbakgrunn.

I aldersgruppen 6-12, finner vi pr 31.12.11 den største andelen av barn med tiltak i barneverntjenesten. Pr 31.12.2011 er dette antallet 138, på samme tidspunkt i 2010 var det registrert 109 barn med tiltak i denne aldersgruppen. Fordelingen på tiltak i og utenfor hjemmet ser i denne aldersgruppen slik ut:

2010: 80 barn med tiltak i hjemmet, 29 barn med tiltak utenfor hjemmet.

2011: 111 barn med tiltak i hjemmet, 27 barn med tiltak utenfor hjemmet.

Av de 27 barna i aldersgruppen 6-12 år med tiltak utenfor hjemmet pr. 31.12.2011, er 19 plassert i fosterhjem og 8 i institusjon

I aldersgruppen 0-17 år, er 29 barn i institusjon pr 31.12.11. 16 av disse barna befinner seg i aldersgruppen 0-12 år. Ett av disse barna har vært i institusjon siden november 2010, da det ikke er funnet egnet fosterhjem for barnet. Ytterligere to har vært i institusjon og beredskapshjem siden november 2010. Barna har foresatte med annen etnisk bakgrunn enn norsk. For disse barna ventes det nå på omsorgsbasis tilknyttet institusjon, da det ikke er mulig å fremskaffe ordinære fosterhjem. De øvrige barna i denne aldersgruppen er i institusjon i påvente av nytt fosterhjem eller omsorgsbasis tilknyttet institusjon. Andre har vært i institusjon men flyttet til omsorgsbasis tilknyttet institusjon. Fire barn i aldersgruppen 0-12 år er plassert etter midlertidige tvangsparagrafer. Barneverntjenesten har i disse sakene besluttet å fremme sak for Fylkesnemnda for sosiale saker, med forslag om omsorgsovertagelse. Alle disse fire barna har annen etnisk bakgrunn enn norsk.

Situasjonen med opphold av så lang varighet i institusjon og/eller beredskapshjem vurderes å være en særlig utfordring for barneverntjenesten og barneverntjenestens arbeid på flere områder. Det er ut fra et barnevernfaglig synspunkt uheldig at små barn over lang tid blir værende i institusjonslignende tiltak, bl.a. med tanke på den belastning det er for barn å leve i uvisshet om egen fremtid. Erfaringen tilsier også at det tar lengre tid å fremskaffe fosterhjem til søsken. For barneverntjenesten medfølger også økonomiske utfordringer opp mot budsjettet, når plasseringer i institusjon og beredskapshjem blir av langvarig art.

Barneverntjenesten utøver råd og veiledning innenfor barneverntjenestens saksområde til beboere og andre deler av tjenesteapparatet i bydelen. Disse oppgavene fanges ikke opp av rapporterings/statistikksystemer.

Fra høsten 2008 har barneverntjenesten i bydelen vært organisert etter generalistmodellen. Dette innebærer at det innenfor hvert av fagteamene arbeides både med undersøkelser og hjelpetiltak. Et team arbeider med barn og familier i alderen 0-12 år og et team arbeider med barn/ungdom/familien i alderen 13-23 år. Oppgaver tilknyttet fosterhjem og tilsyn er organisert i et eget fosterhjems-/omsorgsteam.

I tråd med budsjettet for 2011 etablerte tjenesten et nytt fagteam våren 2011, Mottak og resurssteamet. Teamet består av en nettverkskonsulent, tre familieveiledere og en konsulent med spisskompetanse på vold i nære relasjoner. Disse stillingene fungerer som ressurser for de øvrige fagteamene innad i barneverntjenesten. I tillegg er mottaket i barneverntjenesten en del av teamet.

Det ble i 2011 besluttet å ta i bruk oppstartsmøter som metode i undersøkelsesfasen i barneverntjenesten. Den overordnede målsetting for bruk av oppstartsmøter er følgende:

- økt grad av brukermedvirkning

- mobilisering av det sosiale og profesjonelle nettverket
- ressursmobilisering / egenkraftmobilisering (støtte og problemløsning)
- større åpenhet og rom for å finne løsninger knyttet til den bekymring som er meldt barneverntjenesten.

I samarbeid med mottaket gjennomgår nettverkskonsulentene alle innkomne meldinger med tanke på mulighet for bruk av oppstartsmøte som metode i undersøkelsesfasen.

Erfaringen fra 2011 har i stor grad vært meget positive. Tilbakemeldingene fra saksbehandlere i barneverntjenesten, har vært at metoden oppleves som arbeidsbesparende og effektiv, samtidig som den ivaretar brukerne på en meget god og respektfull måte.

Tjenesten evaluerer metoden fortløpende og ved gjennomgang i juni var det avholdt 11 oppstartsmøter, hvor i alt 102 personer hadde deltatt. Av disse var 33 fra Grünerløkka barneverntjeneste, 21 var klienter eller fra klientens familie, 9 fra deres private nettverk og 39 fra offentlig nettverk.

Pr 31.12.2011 har det vært avholdt 15 oppstartsmøter som berører 20 barn/ungdom. Resultatet av disse oppstartsmøtene er at 8 saker er henlagt, 4 familier ønsker nettverksmøte som metode i det videre samarbeidet, de øvrige er gått videre til andre type tiltak i barneverntjenestens regi.

Pr. 31.12.2011 har de tre familieveilederne jobbet med i alt 53 familier, i alt 83 barn. Fem av disse barna er under barneverntjenestens omsorg og tre er i ettervern. I 23 av familiene er oppdraget pr. 31.12.2011 avsluttet. Hovedgrunnene er at ønsket, positiv effekt er oppnådd, man har funnet at andre hjelpeinstanser er mer egnet til å avhjelpe problematikken i familien, f.eks. barne- og ungdomspsykiatrien eller det har blitt iverksatt andre og mer hensiktsmessige tiltak. To av familiene er utnotert av barneverntjenesten og i en sak er det fremmet forslag for Fylkesnemnda om omsorgsovertakelse.

Barneverntjenestens erfaring med dette arbeidet er meget positive. Ved at barneverntjenesten selv rår over disse ressursene gir dette tjenesten et bredt og godt grunnlag for et helhetlig blikk på familien. Dette gjenspeiler også en bevisst barneverntjeneste i fht brukermedvirkning, da det tette samarbeidet mellom saksbehandler og familieveileder er noe mange av våre brukere selv gir tilbakemelding på fungerer svært godt. Da barneverntjenesten selv har denne ressursen, vil det også være en kontinuerlig evaluering av effekten av tiltaket i tett samarbeid med saksbehandler, noe som igjen gir tjenesten en maksimal utnyttelse av ressursene. Samtidig vil det også på et tidlig tidspunkt i prosessen kunne evalueres hvorvidt tiltaket er hensiktsmessig.

Konsulentstillingen med spisskompetanse på vold i nære relasjoner ble opprettet i 2008. Stillingen ble i februar 2011 innlemmet i Mottak- og ressursteamet, slik at konsulentens spisskompetanse skal komme de øvrige fagteamene til best mulig nytte. Det er stadig et økende behov for denne kompetansen i barneverntjenesten, da det registreres en økning i antall voldsrelaterede meldinger og saker. Mottaksansvarlig har også bred kompetanse på vold i nære relasjoner. Sammen med voldskonsulenten og en saksbehandler i barneteamet som også innehar denne spisskompetansen, utgjør disse et fagteam i komplekse saker der vold i nære relasjoner er hovedbekymringen.

Bydelens deltagelse i satsningen på prosjektet "Unge Gjengangere" og politiets økte fokus på denne gruppen ungdommer medførte avdekking av grov kriminalitet som igjen førte til flere plasseringer på institusjon (tvang og frivillig) i 2008. Bydelen er stadig i samarbeid med politiet i fht denne ungdomsgruppen, men omfanget av plasseringer som følge av denne satsningen har ikke hatt det samme omfang i 2010 og 2011.

Barneverntjenesten ser en klar utfordring i å fremskaffe andre boalternativer enn institusjon til ungdom over 14 år. Samtidig registreres et behov for alternativer til fosterhjems plasseringer for ungdom i aldersgruppen 13-18 år. I 2011 ser bydelen en stadig positiv utvikling i ungdomsproblematikken. Etableringen av eget bokollektiv, har vært svært vellykket. Bydelen etablerte våren 2011 bokollektivet Liljeveien for ungdom mellom 16 til 23 år som trenger en overgang fra (heldøgn)institusjon til selvstendig bolig. Kollektivet utgjør i dag en viktig mulighet for ungdom som trenger mer oppfølging for å kunne mestre overgang fra en skjermet institusjonstilværelse og til egen bolig. I praksis medfører dette at ungdom kan flytte tidligere ut av institusjon og få en mer relevant erfaring i eget nærmiljø. Kollektivet beboes i dag av 4 ungdommer og 2 voksne medboere med tilsynsansvar. Tilbudet fungerer som et godt alternativ til de private aktørene i tillegg til å utvikle egen lokal kompetanse.

Utvikling av lokale tiltak som er bærekraftige er en sentral utfordring for bydelen. Samarbeidet barneverntjenesten har opp mot Gateteamet og BAUT (Barne- og Ungdomstjenesten) er en vesentlig suksessfaktor i fht behovet for deres arbeid opp mot de ungdommene som skal bo i kollektivet. Barneverntjenestens ungdomsteam og Gateteamet har utover dette etablert gode samarbeidsrutiner og møtes fast hver 14 dag til drøfting av felles utfordringer.

I 2008 ble to ungdommer tatt under omsorg av bydelen grunnet trusler om tvangsekteskap. En av disse er nå på frivillige hjelpetiltak i ettervern. I 2010 og i 2011 har ikke barneverntjenesten mottatt bekymring knyttet til trusler om tvangsekteskap eller inngåtte tvangsekteskap.

I 2010 arbeidet barneverntjenesten med to saker som omhandlet kjønnslemlestelse. I 2011 har ikke barneverntjenesten arbeidet med noen saker i fht kjønnslemlestelse.

I 2010 arbeidet barneverntjenesten med åtte saker tilknyttet det byomfattende tiltaket "oslo piloten". Problematikken omkring arbeidet med ofre for menneskehandel er en spesiell utfordring for barneverntjenesten. Dette gjelder også de sakene barneverntjenesten nødvendigvis ikke oppretter sak på, da ulike problemstillinger om for eksempel bydelstilørighet osv., fører til økt press også på tjenesten. I 2011 har det i barneverntjenesten vært en nedgang i antall saker hvor hovedproblematikken er ofre for menneskehandel.

Barneverntjenesten ser en økning i antall saker som fremmes for Fylkesnemnda med forslag om omsorgsovertakelse.

I 2009 fremmet tjenesten 4 saker, i 2010 - 7 saker og i 2011 fremmet tjenesten 11 saker.

Barneverntjenesten har inngått samarbeidsavtaler og opprettet faste kontaktpersoner og/eller kontaktmøter med barnehagene, skolene, Aktivitetsskolene, Fagsenter for barn og unge – herunder pedagogisk team, helsestasjonene og ergo fysioterapitjenesten. Det er også etablert faste samarbeidsrutiner mellom NAV sosial og barneverntjenesten. Barneverntjenestens samarbeid med NAV sosial om felles klienter, har også resultert i et tett prosjektsamarbeid omkring særlig hjelpetrengende familier. Familieplanprosjektet er initiert av NAV sosial.

Målsettingen med prosjektet, er å gi best mulig tjenester og hjelp til særlig utsatte familier. Dette gjelder i all hovedsak familier som har behov for sammensatte tjenester fra bydelen. I familieplanprosjektet er barneverntjenestens nettverkskonsulent engasjert som koordinator sammen med en koordinator fra NAV sosial. Prosjektets styringsgruppe er sammensatt av tjenesteledere fra helse og sosialavdelingen og oppvekstavdelingen. Barnevernleder og/eller nestleder møter fast i bydelens rådgivingsgruppe, som i tillegg til barneverntjenesten består av ledere og ansatte i barne- og ungdomspsykiatrien, skolehelsetjenesten, bydelsoverlege, sosialtjenesten og fagsenteret for barn og unge.

Døgnkontakten er reetablert som et hybel- og oppfølgingstilbud (pt 6 stk 1 roms leiligheter) for ungdom med frivillige hjelpetiltak fra barneverntjenesten og ”drop in” lavterskeltilbud for utsatt ungdom. Individuell oppfølging av både hybelboerne og andre ungdommer som oppsøker Døgnkontakten for å få personrettet råd og hjelp.

Situasjonsbeskrivelse fritidstilbud

Bydelen har følgende kommunale fritidstilbud:

Virksomhet	Aktivitet	Besøk/brukere
Dragen Juniorklubb ”Slurpen”	Aktiviteter 5-6 dager i uken Alder 8-14 år (muligheter for ungdom i annen alder)	360-400 besøk pr.uke
Store-storefri Samarbeid med GT/Dragen og Lakkegata skole	Tilbud til 5. trinn tidlig innsats for å skape gode relasjoner og godt samhold 7. trinn (samme tilbud)	35-40 elever 30-35 elever
Leksehjelp alle klassetrinn Dragen	Mandag til torsdag	30-40 barn
Svømmekurs 1 og 2 Dragen	Basis opplæring /trygghet i vann utvikle svømmeferdigheter	12-15 barn
Sinsen kulturstasjon	Drives i samarbeid med Oslo kommunale musikk- og kulturskole	25 band/170 elever
Etter skoletid/ lunsj prosjekt Sinsen kulturhus	5 dager i uken kl.11.15-17.00 Avviklet juni 2011	400 besøk pr. uke/ 80-100 brukere
Sinsen ungdomsklubb	Ungdomstilbud, to kveld pr. uke (klubbkvelder, konserter og arrangementer, dans, Dj og studio grupper)	70 besøk pr. uke (ca. 1000 brukere)
Sinsen juniorklubb	2 kveld pr. uke Mandag og onsdag Endret tilbake til en kveld i uken ved etableringen av ”Aktivitetsklubben” høsten 2011	50 besøk pr. uke (100 brukere)

Aktivitetsklubben (Sinsen kulturhus)	Etablert høsten 2011 mandag-torsdag kl.13.30-17.30 Alder: 4-7 trinn	200 besøk pr. uke
Jentehuset	Jentegruppe etter "sisterhood" modellen, 13-20 år. Samarbeid med gateteamet, helsestasjon for ungdom og barnevernet. Videreføres ikke i 2012	20-30 deltakere
Frydenberg Miljøteam (Ungdomsskolen)	Etablert høsten 2011 Oppsøkende og aktivitetsskapende tiltak	
Lørdagskveldtilbud (Sinsen kulturhus)	Etablert 2011 Alder 13-18 20 kvelder pr. år	60-70 faste brukere
Idrett og utfordringer	5 grupper i uken med base på Sinsen Kulturhus	60-70 deltakere
X-Ray ungdomskulturhus	Selvdrevet ungdomshus hvor bydelen har driftsansvar for bygg og koordinering gjennom en styrer samt konsulent med fagkompetanse innenfor multimedia, musikk, dans etc. mEATing Point (Samlingspunkt, leksehjelp), cafe. Huset er Døgnåpent 7 dager i uka.	700-900 besøk i uken
Inkluderingsdans	Danseaktivitet for ungdommer med nedsatt funksjonsevne	10
Sommerklubb/kafé	Sommerklubb for elever i barneskolen på Dragen og Sinsen kulturhus. Intensiv sjøleirskole i Stavern og på Husebergøya i indre oslofjord. Sommerkafe/danseworkshop/go-cart på X-Ray med utflukter samt sjøleir	400 brukere 150 brukere 450 brukere
BAUT / Individuell oppfølging	Ungdommer med sammensatte problemer (eks. psykiatri)	35-45 brukere

Gateteam	Oppsøkende tjeneste, med særskilt fokus på tett samarbeid med barnevernet sitt ungdomsteam og relevante ungdomskoler. Oppfølgingsansvar for bokollektiv for ungdom, samt oppsøkende arbeid.	1855 kontakter med 345 unike individer. Individuell oppfølging av 70 personer, av dem 40 personer med særskilt og omfattende oppfølging. Dette er ungdom som har blant annet har kontakt med barnevern, politi og NAV.
Kollektivet i Liljeveien	Bokollektiv for 4 ungdommer fra barnevernet og 2 voksne -husmøter, individuell oppfølging, samarbeid Gateteam og Barnevern	4

Bydelen har 4 barneskoler, Hasle, Sinsen, Lakkegata, Grünerløkka og en ungdomsskole, Frydenberg (høsten 2011 lokalisert på Hovin). Mange av bydelens ungdommer går på ungdomsskoler utenfor bydelen. Bydelen har 3 videregående skoler, Foss, Elvebakken og Sofienberg tekniske fagskole med elever fra hele Oslo. På dette alderstrinnet har bydelen et forpliktende samarbeid med Oppfølgingsstjenesten for de elever som faller ut av, eller har problemer med, fullføring av videregående opplæring.

I tillegg til skolenes økte innsats for å hjelpe elever til best mulig resultat viser det seg nødvendig å supplere på forskjellig måter med ferdighetsutvikling for bydelens barn og unge.

Det er gjennomført et prosjekt med egen jentedag for å skape et aktivt jentemiljø på X - Ray Ungdomskulturhus. Tilbudet er primært for jenter i utsatte oppvekstmiljø samt jenter som trenger et trygt og kreativt oppholdssted etter skoletid. Jentedagene ble benyttet til nettverksbygging og aktivitetsgrupper med diverse aktiviteter som blant annet datakurs, leksehjelp, dansekurs, matlagingskurs, samt samtalegrupper med relevante temaer som omhandler for eksempel omskjæring, tvangsekteskap og hijab. X-Ray fikk ikke statlige midler til dette prosjektet i 2011. Likevel så man behovet og viktigheten av dette prosjektet og etter forespørsel fra flere av jentene som benyttet seg av prosjektet, valgte man å videreføre tilbudet. Jentedagen har utviklet og hjulpet mange jenter i bydelen, og andre deler av Oslo, med sine aktiviteter og samtalegrupper.

X-Ray startet i 2011 prosjektet "Inkluderings-dans", et prosjekt som omfatter barn og unge med nedsatt funksjonsevne. En pedagogisk koreograf følger opp ungdommene og bevisstgjør dem på deres fysiske muligheter samt bidrar til å øke deres selvsikkerhet gjennom samtale og koreografi.

X-Ray har hatt to volontørstudenter i 2010/2011. De jobbet som miljøarbeidere på Dragen fritidsklubb og på X-Ray. Bydelen har ikke fått midler til å fortsette med volontørtjeneste og har dermed mistet en viktig ressurs. Volontørtjenesten har vært meget viktig for X-Ray og volontørene har utført en rekke nødvendige arbeidsoppgaver ved huset.

Det er gjennomført utvekslingsprosjekt mellom X-Ray Ungdomskulturhus og ungdommer fra England og Afrika. One Unity har hatt et nært samarbeid med Flex FX fra England. De har benyttet seg av dansere fra denne gruppen i workshops på jentedagen samt et samarbeid med World Music Festival på Riksscenen høst 2011. Cre-8 har vært med på Brouhaha International i Liverpool og vært en del av en internasjonal festival i regi av X-Ray. De har

også selv tatt et initiativ til utveksling med Afrika som resulterte i en stor forestilling ved den Norske Opera.

One Unity bidro med både danseforestilling og workshop på Mini Øya som et arbeid rettet mot barn og unge i Oslo og omegn. Dette var en meget vellykket workshop og Mini Øya har kontaktet huset for ytterligere samarbeid.

Sinsen kulturhus har opprettholdt et høyt aktivitetsnivå ved å videreføre bruk av alternativ arbeidskraft som ungdom i arbeidspraksis/skolepraksis og unge som soner samfunnsstraff. Fra og med høsten 2011 er det ikke lenger sivilarbeidere knyttet til kulturhuset, da ordningen med sivil verneplikt legges ned fra nyttår 2012.

I løpet av 2011 har Sinsen kulturhus endret sitt aktivitetstilbud for å tilpasse seg endringene i skolestruktur i nærområdet. Tilbudet "Etter skoletid" for elever på ungdomstrinnet på Sinsen skole ble avviklet sommeren 2011 da Sinsen skole gikk over til å bli en 1.-7. trinn skole. Tilbudet om varm lunsj for ungdomsskoleelevene tre dager i uken er erstattet av mattilbud for elever på mellomtrinnet etter skoleslutt.

Kulturhuset har etablert en "Aktivitetsklubb" for barn mellom 9 og 13 år mandag til torsdag fra kl. 13.30 til 17.30. Aktivitetsklubben har ca 200 besøk hver uke og tilbyr hobbyaktiviteter, dans, konkurranser, spillkvelder m.m. Kulturhuset tilbyr også en rekke gruppeaktiviteter på ukedager, blant annet bandøving, "Idrett & Utfordring"-grupper med opplæring i tennis, klatring og kampsport, svømmekurs og jentegrupper.

Ungdomsklubben har et stabilt besøkstall på i overkant av 100 ungdommer hver fredag. Det er etablert et nytt tiltak med helgeturer for ungdom mellom 13 og 18 år og et lørdagskveldstilbud som er åpent ca. 10 kvelder i halvåret. I løpet av året er det også etablert et samarbeid med Deichmanske bibliotek på Grünerløkka og Oslo musikkråd med målsetting om å skape en kulturell møteplass og kvalifiseringsarena for ungdom mellom 16 og 20 år på Schous plass. Blant annet er Dropout-prosjektet "Skape egen fremtid", hvor kulturhuset er ansvarlig for praksisen, forsøkt koblet mot denne arenaen. På grunn av mangel på kandidater lyktes ikke denne koblingen i 2011. Arbeidet med dette fortsetter imidlertid i 2012

Sinsen kulturhus arrangerte Ungdommens kulturmønstring for 11. år på rad i 2011. Arrangementet ble i år for første gang avholdt på Riksscenen på Schous plass med god oppslutning fra publikum og høy standard på produksjonen. Sinsen kulturhus arrangerte også ungdomsarrangementet "Party in the park" i tilknytning til Bydel i park-arrangementet.

I forbindelse med oppstarten av nye Frydenberg ungdomsskole er det etablert et miljøteam på skolen. Teamet består av ansatte fra Sinsen kulturhus, Gateteamet, skolehelsetjenesten og skolens rådgivertjeneste. Ansatte fra kulturhuset arbeider på skolen fire dager i uken med forebyggende miljøarbeid, oppfølging av enkeltelever og gruppeaktiviteter. Miljøteamet samarbeider tett med LOS-prosjektet som skal forebygge skolefracfall, samt barnevernet, bydelspolitiet og SaLTo (Sammen lager vi et trygt Oslo). Frydenberg skole er en viktig arena for å nå kulturhusets målgruppe og drive forebyggende ungdomsarbeid. Skolen flytter inn i nye lokaler i 2012. Sinsen kulturhus samarbeider med Avdeling for kvalifisering og miljø om etablering av kantine med praksisplasser for ungdom i det nye skolebygget.

Dragens mangfold av tilbud er avhengig av frivillige, studenter i praksis, arbeid som samfunnsstraff og lærlinger. Det er derfor en ekstra utfordring uten voluntører. Voluntørene

har vært et viktig tilskudd som instruktører i blant annet klatring og snowboard - og som medarbeidere.

Dragen har i samarbeid med Lakkegata skole og Gateteamet hatt tilbud i storefri for 7.trinn, tiltaket har gitt gode resultater og ble fra dette skoleåret utvidet til også å gjelde 5.trinn. Tidlig innsats for å skape gode relasjoner og trygghet er hovedfokus.

Gjennom Forskerfabrikken tilbyr Dragen elever på 4.-7.trinn forskerkurs i naturfag for å stimulere fantasien og øke nysgjerrigheten og forståelsen for forskningens muligheter.

Dragens miljøfokus er viktig. ”Dagens barn er morgendagens voksne” og igjennom miljøsatsingen får alle en innføring i resirkulering, økologisk mat og Fairtrade. Dragen er utnevnt til verdens første Fairtrade klubb. Miljøgruppa tar vannprøver i Akerselva og sjekker jevnlig vannkvaliteten med utstyr fra Vann og avløpsetaten.

Dragen tilbyr opplæring i snowboard, ski og skøyter i eget nærmiljø. Foto og filmgruppe er etablert og har allerede hatt en utstilling av postkort på biblioteket. Videre er NettVett et viktig tema. Høsten 2011 startet Dragen i samarbeid med Cinemateket et kinotilbud en søndag i måneden for barn fra Dragen. I forbindelse med MiniØya-festivalen bidro Dragen juniorklubb ved å brette 3000 origamifugler til åpningen.

SaLTo er samarbeidsmodellen til Oslo kommune og Oslo politidistrikt. SaLTo har som hovedmålsetting å redusere kriminalitet og rusmisbruk blant barn og unge i alderen 12 til 23 år. SaLTo-modellen skal samordne instanser og tjenester, initiere og koordinere tiltak og bidra til kunnskapsutvikling og informasjonsflyt.

I Bydel Grünerløkka organiseres arbeidet gjennom en regional styringsgruppe, en koordineringsgruppe og innsatsteam for barn og ungdom. I tillegg til skolene og politiet deltar barnevernet, sosialtjenesten, Gateteamet, helsetjenesten, utekontakter og fritidssektor i bydelens SaLTo-nettverk. Nettverkets innsatsområder er skole, oppfølging av unge lovbytere, forebygging av konflikter og vold, risiko knyttet til målgrupper og arenaer, samarbeid rundt unge mellom 18 og 23 år og kunnskapsutvikling.

Tiltaket “Unge gjengangere” er et samarbeid mellom forebyggende politi, SaLTo og barneverntjenesten. I månedlige møter koordineres oppfølging av ungdom som begår gjentakende kriminalitet for å stoppe videre negativ utvikling. Tiltaket tar også i bruk mentorer som gir individuell støtte og bistand til ungdom som har begått kriminalitet. Både Oslo og Bydel Grünerløkka har hatt en tydelig nedgang i ungdomskriminalitet de siste år.

Oppfølgingsteam for unge lovbytere ble opprettet på politistasjonene i Oslo i 2010. Oppfølgingsteam er en straffereaksjon for ungdom under 18 år som begår alvorlig eller gjentakende kriminalitet. I oppfølgingsteam koordineres den tverretatlige oppfølgingen av unge lovbytere, og ungdommen må inngå en kontrakt der relevante tiltak og plikter spesifiseres. I løpet av 2011 har 4 ungdommer fra bydelen deltatt i Oppfølgingsteam.

SaLTo samarbeider med Rusmildeletaten og skolene om gjennomføring av programmet Unge & Rus på ungdomstrinnet. SaLTo samarbeider også med politiet og sosialtjenesten om gjennomføring av rusprøver som påtaleunntattelse når ungdom begår narkotikalovbrudd. I løpet av 2011 har 12 ungdommer fått oppfølging gjennom kontrakt om rusprøvetaking i regi av SaLTo.

Styringsgruppen for SaLTo i indre øst samarbeider om gjennomføring av det treårige Los-prosjektet som startet opp i 2011. Prosjektet støttes av Barne-, likestillings- og inkluderingsdepartementet. Tre årsverk er knyttet til prosjektet. De tre Losene skal følge opp unge i alderen 14 til 23 år som står i fare for å falle ut av videregående opplæring og arbeidsliv. Losene skal ha et særlig fokus på ungdomsskoleelever som viser begynnende tegn på marginalisering og har svak tilknytning til skolen. Bydelens Los er tilknyttet miljøteamet på Frydenberg ungdomsskole.

Gateteamet (GT) har hatt 6 hovedsatsninger i 2011:

- Skole (Sagene, Hersleb/Frydenberg)
- Felting/oppsøkende arbeid (2 kvelder i uken)
- Individuell oppfølging
- Samarbeid med barnevernets ungdomsteam
- Oppstart og oppfølging av bokollektive i Liljeveien 9.
- Skap din egen fremtid; samarbeidsprosjekt mellom NAV, Sinsen Kulturhus og GT

GT har hatt faste dager på Hesleb/Frydenberg- og Sagene skole. Samarbeidet har generert en del oppfølgingsarbeid på individuelt plan, men også gitt virksomheten et godt bilde på oppvekstmiljøet i bydelen generelt. I tillegg har GT samarbeidet med barneskoler i forhold til enkelthendelser.

GT har feltet 2 kvelder i uken og patruljerer ulike steder i bydelen. I tillegg har teamet observert tilstøtende områder for å se eventuelle bevegelser av ungdom. Aktuelle samlingssteder for ungdom er identifisert i bydelen og teamet har samarbeidet med aktører i lokalmiljøet i forhold til ungdommer som utfordrer sitt nærmiljø. I tillegg har Gateteamet gjort kartlegginger langs Akerselva og tilstøtende områder, Carl Berners Plass og Løren.

GT har gitt individuell oppfølging til ca. 70 ungdommer i løpet av året, hvorav 40 av disse har fått omfattende oppfølgingssamtaler. GT har også kartleggingssamtaler med ungdom som er svært risikoutsatt og driver oppfølging gjennom å delta i ansvarsgrupper og samarbeidsgrupper i oppfølgingsteam, samarbeide med friomsorg og psykiatri, samarbeide med hjemmet og ha vekketjeneste om morgenen. I tillegg har GT i samarbeid med KOM (kvalifisering og miljø) gitt sommerjobb til 12 risikoutsatte ungdommer.

GT er fast deltaker i alle nettverksgrupper gjennom SaLTo, og har tett kontakt med kultur- og fritidssektor i bydelen. Videre er det etablert et tett samarbeid med barnevernets ungdomsteam rundt enkeltungdom. GT samarbeider med avdeling for ungdom og kvalifisering på NAV Sosial med fokus på Oppfølgingstjenesten for ungdom som faller ut av videregående skole og kvalifiseringsprosjektet "Skape egen framtid".

Bydelen har vært aktiv deltaker på EYES (European Youth European Summit) som er en internasjonal ungdomskonferanse som støttes av EUs "aktiv ungdom"-midler. Bydelen var selv arrangør for denne konferansen i 2008, og har i 2011 deltatt i Slovenias EYES-konferanse med en leder fra Sinsen Kulturhus og fire ungdommer. Temaet for årets konferanse var "Volunteering make us rich".

Samarbeid og tiltak i regi av frivillige organisasjoner:

I Lakkegata skoles område har bydelen ansvar for Slurpen som all-aktivitetshus. Daglig drift utøves av Centrum Idrettsforening. I tillegg til Dragen juniorklubb er det idrettsaktiviteter,

barneteater, korpsvirksomhet og teaterskole for ungdom der. Lokalene leies også ut til private formål, og brukes som møte- og kurslokaler av bydelen på dagtid. Dragen juniorklubb samarbeider med Fokus bordtennisklubb om utvikling av nye talenter.

Situasjonsbeskrivelse helsetjenester barn og unge

Fødselstallet i bydelen er økende. I 2011 ble det født 1062 barn, mens det i 2010 ble det født 1009 barn. Bydelens befolkningsprognose viser at det forventes en økning i alle aldersgrupper i alderen 0-19 år. Fra 2011- 2013 vil det i følge statistiske prognose bli en økning på 342 barn i alderen 6-12 år. Det har vært en sterk økning i antall 1. trinns elever i 2011 sammenlignet med 2010. Den generelle økningen er på ca. 29%. Det er et økt press på helsetjenesten til barn og unge generelt, og ergo- fysioterapitjenesten spesielt for barn 0-2 år, samt funksjonshemmende barn.

Andelen fødte som gikk til svangerskapskontroll på helsestasjonen var i 2010 51%. Nivået har vært omtrent det samme i 2011. Det er tilbudt ammeforberedende kurs for gravide som ønsker det. Hjemmebesøk etter fødsler har vært prioritert.

I 2011 har helsestasjonen gitt tilbud om 9 helsesøsterkonsultasjoner og 4 legekonsultasjoner. Dette er 3 færre enn anbefalt norm uavhengig om det er helsesøster eller lege som gjennomfører konsultasjonen. Konsultasjoner ved 4, 10 og 18 måneder har ikke vært gjennomført. To av konsultasjonene har vært gruppekonsultasjoner (2 og 8 måneder). Dette har vært et bevisst valgt for å bidra til å skape møteplasser og bidra til nettverksetablering.

Bydelen har hatt Åpen helsestasjon en gang i uken og tilbudt drop-in timer for veiing og måling av nyfødte barn. Det har vært gjennomført "Godt samliv" kurs for førstegangs foreldre.

Skole- og ungdomshelsetjenesten har tilbud på 4 barneskoler, 1 ungdomsskole og 3 videregående skoler. I august 2011 åpnet en ny ungdomsskole i bydelen. Når det gjelder antall elever som skolehelsetjenesten skal betjene i de videregående skolene, omfatter det en elevmasse på 2440 personer mens de reelt bosatte i alderen 16-19 år for bydel Grünerløkka er 1663. Barneskolene i bydelen representerer ca. 1656 elever totalt som skolehelsetjenesten skal yte et tilbud til. Totalt sett skal skolehelsetjenesten yte et tilbud til 4098 elever.

Skolehelsetjenesten har gitt tilbud om skilsmissegrupper for elever på 4. og 5. trinnet. For 8. trinnet er det gjennomført undervisning i seksualitet og tilbudt grupper med tema psykisk helse. Helsesøster på Elvebakken videregående skole har vært aktiv pådriver for innføring av VIP (Veiledning i psykisk helse). I henhold til nasjonale retningslinjer er det gjennomført veiing og måling av alle elever på 1., 2. og 8. trinn. Alle elever på 1., 3., 8., og 10. trinn er vaksinert.

Helsestasjon for ungdom har vært åpen to dager i uken for ungdom 13-23 år med helsesøster og lege. Besøket har økt betraktelig i 2011 med opp til 15 ungdommer pr. kveld.

Per 31.12.2011 har ergo- fysioterapitjenesten mottatt til sammen 426 individuelle henvisninger for barn og unge med utsatt helserisiko, mot totalt 402 i 2010. Av disse 426 ble 147 barn fulgt opp p.g.a. omfattende behov for hjelp.. Ved utgangen av desember 2011 har tjenesten utført 300 gruppeaktiviteter. Gruppeaktivitetene består av barselsgrupper, åpen helsestasjon, bassentrening, terapiridning og treningsgrupper for barn med nedsatt funksjonsevne.

Det gis fysioterapitjenester for gjestebarn ved M-klassen på Hasle skole, for barn og unge som går i integrerte klasser på lokale skoler, samt for elever ved skoler utenfor bydelens grenser. Tjenesten har etablert et godt samarbeid med 2 fysioterapeuter med kommunal avtale. Ergo- og fysioterapitjenesten prioriterer barn og unge med utsatt helserisiko og med nedsatt funksjonsevne. Forebyggende tiltak er rettet mot spedbarn i form av gruppetiltakene åpen helsestasjon og barselgrupper. Ergo- og fysioterapitjenesten samarbeider og bistår familier med barn og unge med nedsatt funksjonsevne med råd og veiledning i forhold til hjemmesituasjon, fritiden og med søknad og bruk av tekniske hjelpemidler. Barna får oppfølging både individuelt og trening i grupper der det er nødvendig.

De mest vanlige henvisningsgrunnene er barn og unge med utsatt helserisiko, utredning og oppfølging av motorikk, barn med skader påført under fødselen eller pga. medfødte sykdommer, fortidligfødte barn, overvektige barn og barn med atferdsvansker. Registrering av henvisninger viser et økende antall barn og unge med utsatt helserisiko og barn med alvorlig funksjonsnedsettelse hvor familien har liten inntektsevne og påfølgende boligproblematikk, og hvor sorg over å ha et sykt barn står sentralt.

Det er spesielt merkbart flere henvisninger knyttet til de minste barna. Vi har kontinuerlig mange saker i utredningsfase i samarbeid mellom 1. og 2. linjetjeneste, og disse sakene er tidkrevende.

Barn med kronisk sykdom og nedsatt funksjonsevne har rett til oppfølging og behandling. De har sammensatte problemer. Disse barna kan kreve stor grad av oppfølging av tjenesten over lengre tid, hvor inkludering og sosial deltagelse i møteplasser som lekeplassen i barnehagen, klasserommet og skolegården er et viktig innsats.

Ergo- og fysioterapitjenesten har lite ressurser til helsefremmende og forebyggende arbeid blant skolebarna. I denne gruppen prioriteres de "svakeste barna" med kronisk sykdom og nedsatt funksjonsevne.

3.4.4 Hovedoversikt økonomi oppvekst

Tall i 1000 kr.

Netto driftsutgifter pr. KOSTRA-funksjon	Regnskap 2010	Oppr. Budsjett 2011	Regulert budsjett 2011	Regnskap 2011	Avvik reg.bud/regnskap 2011
222 Skolelokaler og skoleskyss					
231 Aktivitetstilbud for barn og unge	14 756	15 686	18 647	17 333	1 314
232 Forebygging - skole- og helsestasjonstjeneste	19 495	19 929	21 269	21 840	-571
244 Barneverntjeneste	22 421	27 563	29 907	30 104	-197
251 Barneverntiltak i familien	17 408	12 470	17 662	10 670	6 992
252 Barneverntiltak utenfor familien	64 611	57 678	61 088	66 693	-5 605
Sum netto utgifter *)	138 691	133 326	148 573	146 640	1 933

Oppvekst har i 2011 en økning i forbruk på 15 millioner kroner. Barnevernet har økt med 3,3 millioner mens resten av økningen er jevnt fordelt på aktivitetstilbud for barn og unge og helsestasjonstjenesten.

Funksjon 231 Aktivitetstilbud for barn og unge.

Aktivitetstilbudet for barn og unge har økt med 2,5 millioner. 2 millioner av dette skyldes at gateteamet som i 2010 ble finansiert sentralt som et prøveprosjekt fra 2011 ble finansiert innenfor bydelens budsjett.

Bydelsutvalget økte i juni regulert budsjett ved disponering av mindreforbruk 2010. Ungdomstjenesten ble styrket for å gjennomføre nødvendige oppgraderinger av lokaler og utstyr. Av dette ble det beregnet ca en million kroner til nytt ventilasjonsanlegg for Sinsen Ungdomskulturhus. Dette innkjøpet må gjøres i samarbeid med Omsorgsbygg Oslo KF, er noe forsinket, og innkjøpet vil derfor først foretas i 2012. Korrigert for dette er funksjonen tilnærmet i balanse.

Funksjon 232 Forebygging skole og helsestasjonstjeneste.

Forbruket har økt med 2,3 millioner som i hovedsak skyldes helårsvirkning av stilling opprettet i 2010 og nye stillinger i budsjett 2011.

Budsjettet har blitt styrket med sentral budsjettjustering til ny stilling nevnt ovenfor.

Funksjonen har et merforbruk på nesten 0,6 millioner. Selve driften av helsestasjonsvirksomheten går i balanse. Merforbruket skyldes mindreinntekter og merforbruk på blant annet IKT.

Funksjon 244, 251 og 252 Barnevern.

Disse funksjonene må sees i sammenheng. Forbruket på barnevern har økt med 3,3 millioner, en økning som omtrent tilvarer den kommunale prisdeflator. Forbruket har ikke økt i takt med økende antall barn og unge, noe som også utviklingen i tabell for nøkkeltall viser.

Bydelsutvalget foretok i juni en vesentlig styrking av barnevernets tiltaksbudsjett basert på de sist tilgjengelige prognosene. Økningen i akutt plasseringer som erfaringsmessig kommer sent på høsten inntraff også i 2011, men heldigvis i noe mindre omfang enn prognostisert og barnevernet har et mindreforbruk på 1,1 million. Økt satsing på lokale tiltak har også redusert behovet for tjenestekjøp i forhold til året før, noe som ikke minst gjenspeiles i nedgangen i utgiftsnivå på funksjon 251 sett i forhold til 2010 og gir en vridning i utgiftsnivået på de ulike funksjonene i barnevern (fr 251 til 244). Kombinasjonen av tilførte statlige stillinger og bydelens egen satsing på nettverksskullenter, familieveiledere, volds- og mottakskonsullenter i det nye mottaks- og ressursteamet har gitt en vesentlig reduksjon i behovet for innkjøp av veiledningstiltak i familien utført av eksterne. Bydelens barnevernstjeneste har også erfart at den lokale satsingen gir bedre kontinuitet i oppfølgingen

3.4.5 Mål og nøkkeltall oppvekst

Obligatoriske måltall for funksjonsområde 2B - Barnevern	Resultat 2009	Resultat 2010	Måltall 2011	Resultat 2011	Avvik resultat - måltall
Andel avsluttede undersøkelser innen 3 mnd.	95%	96%	100%	89,2%	- 10, 8
Antall gjennomførte tilsynsbesøk pr fosterbarn under 18 år hvor Oslo har tilsynsansvaret	3,41	3,4	4	3,71	- 0,29
Antall gjennomførte oppfølgingsbesøk pr fosterbarn	3,95	3,6	4	3,77	- 0,23
Andel barn i hjelpetiltak med gyldig tiltaksplan per 31.12.	100%	100%	100%	100%	0

Nøkkeltall for: Nøkkeltall: Funksjonsområde 2B - Barnevern (EST)	Resultat 2008	Resultat 2009	Resultat 2010	Resultat 2011
Netto driftsutgifter pr innbygger 0-17 år - barneverntjenesten	16 999	16 968	16 354	16 168
Netto driftsutgifter (f. 244, 251 og 252) pr barn i barnevernet	179 579	175 422	147 099	140 298
Brutto driftsutgifter pr barn (f. 244)	32 845	39 186	36 314	30 371
Brutto driftsutgifter pr barn i opprinnelig familie (f. 251)	65 369	64 588	46 162	30 903
Brutto driftsutgifter pr barn utenfor opprinnelig familie (f. 252)	515 380	464 157	462 190	484 332
Andel avsluttede undersøkelser innen 6 mnd.	100%	100%	99%	96,7%
Antall gjennomførte tilsynsbesøk pr fosterbarn under 18 år hvor Oslo har plasseringsansvaret	3,17	3,41	3,4	2,8

Bydelens vurderinger:

Barneverntjenesten ser at det i løpet av januar 2012 er innkommet flere rapporter fra tilsynsfører om utførte besøk i 2011. Disse er ikke regnet med i statistikk for 2011. Det reelle nøkkeltallet for utførte tilsynsbesøk for barn plassert av bydel Grünerløkka i andre bydeler/kommune vil være nærmere 3,1.

Barneverntjenesten vil i løpet av kort tid kontakte bostedsbydelene/kommunene og minne om at alle rapporter fra tilsynsførere skal være utført og sendt omsorgsbydelen innen 15.12. hvert år.

3.5 FUNKSJONSOMRÅDE 3 PLEIE OG OMSORG

3.5.1 Ansvarsområde pleie og omsorg

Funksjonsområdet inneholder:

- Kjøp av sykehjems- og dagsentertjenester
- Hjemmesykepleie
- Praktisk hjelp i hjemmet
- Fysioterapi- og ergoterapitjeneste
- 3 private eldresentre, hvorav ett med sosionomtjeneste
- Trygghetsalarmer
- Boliger for eldre
- Tilrettelagte omsorgsboliger
- Institusjonstjenester for yngre funksjonshemmede
- Personlig assistent
- Omsorgslønn
- Støttekontakt, fritid og avlastning
- TT-tjeneste
- Dagsenter for fysisk funksjonshemmede

Tjenestene innenfor funksjonsområdet er i hovedsak regulert i henhold til lov om kommunale helse – og omsorgstjenester m.m. (helse – og omsorgstjenesteloven)..

3.5.2 Hovedmål pleie og omsorg

Hovedmål:

- Bydelens eldre skal ha et differensiert tjenestetilbud, og oppleve trygghet og verdighet selv om tilbudet endres.

Delmål 1:

Bydelens eldre skal ha god tilgang til informasjon om tjenestetilbudet.

Delmål 2:

Behovet til den enkelte skal være ivaretatt gjennom tilrettelegging av tjenesten.

Delmål 3:

Det skal legges vekt på forebyggende tiltak som oppsøkende tjenester og forebygging av sosial isolasjon gjennom samhandling med frivillige organisasjoner.

Måloppnåelse: Bydelen har utviklet et differensiert tjenestetilbud til eldre med eldresenter, hjemmetjenester, Omsorg + tiltak og institusjonstilbud. Blant annet har utvikling av Omsorg + ført til økt mulighet for trygghet og verdighet for de eldre. Styringssystemet Behovstryt bemanning har bidratt til tilrettelagte tjenester i forhold til kompetanse opp mot hjelpebehov/ kompleksitet hos den enkelte bruker. Bydelens tjenester innen pleie og omsorg har hatt fokus på rehabilitering/ opptrening for at flest mulig skal oppnå et selvstendig liv, samt en dreining mot et mer forebyggende perspektiv på tjenestene. Videre har samarbeid både innenfor bydelens eget tjenesteapparat og eksternt med spesialisthelsetjeneste, frivillige og eldresentra vært sentralt i tjenesteutviklingen.

3.5.3 Situasjonsbeskrivelse pleie og omsorg

Antall eldre over 80 år går ned, det samme gjør bydelens andel av Oslo kommunes befolkning over 80 år. Dette medfører reduserte budsjettandeler, jfr. kriteriesystemet i Oslo.

Befolkningen i aldersgruppen 67-79 år har økt noe fra 2010 – 2011.

Den største økningen av personer med omfattende omsorgsbehov er under 67 år. Gruppen under 67 år utgjør nesten halvparten av mottakerne av bydelens hjemmetjenester og fler enn beregnet har også hatt behov for institusjonsplasser. En økende andel av den yngre brukergruppen søker om brukerstyrt personlig assistanse. Antall barn med fysiske og/eller psykiske funksjonshemninger har også økt de siste årene.

Utviklingen medfører store krav til omstillinger i tjenesteapparatet, siden brukergrunnlaget endres. Egenmestring, tidlig innsats og samarbeid har vært innsatsområdene for tjenestene i 2011. I tillegg har tjenestene hatt økt fokus på og krav til kvalitet, samarbeid og omfang på tjenestetilbudet.

Eldresentervirksomhet:

Bydelen har i 2011 gitt tilskudd til drift av Grünerløkka, Sinsen og Engelsborg eldre-/seniorsentre, inklusivt den oppsøkende sosionomtjenesten (3 årsverk) som er organisert i regi av Engelsborg ressurscenter for eldre og pårørende.

Byomfattende tiltak som pårørendeskolen , Grønn Omsorg i storbyen og fagutviklingstiltak ble flyttet inn under samme ledelse og tak som Engelsborg.

For å oppnå mest mulig koordinerte tjenester og øke fokus på det forebyggende arbeidet har bydelens sosialkontor, bestillerenhet og hjemmetjeneste hatt samarbeidsmøter og oppfølging av kontrakt med sosionomtjenesten ved Engelsborg.

Engelsborg har også i 2011 vært tett samarbeidspartner i forbindelse med utvikling av Omsorg + og prosjektet ”Hjelp til selvhjelp” se egne punkter.

Samarbeid med frivillige:

En god del av arbeidet som gjøres ved de tre eldresentra utføres av frivillige. Flere er både selv brukere av sentra og bidrar med frivillig arbeid. Som en del av utviklingen av Rodeløkka Omsorg + er det opprettet et eget frivilligteam som er knyttet spesielt til tilbudet; ”Frivillig +”.

Bydelens pleie – og omsorgstjeneste har hatt samarbeidsmøte med Frivillighetssentralen som drives av Frelsesarmeen for å oppnå tettere samarbeid og koordinering.

TT-transport:

Den nye TT ordningen med økt grad av samkjøring trådte i kraft i 2011. Det har vært store innkjøringsproblemer, særlig for brukere med faste oppdrag. I tillegg har det vært store problemer med bilagskontroll.

Hjemmebaserte tjenester:

1094 brukere mottok pr. 31.12.2011 hjemmetjenester (praktisk bistand i hjemmet og/eller hjemmestykkepleie).

Antall personer med vedtak om hjemmetjenester har ligget stabilt i overkant av 1100 de siste årene. En stadig større andel av brukerne er under 67 år. Pr. 31.12.2011 var 48 % av hjemmetjenestebrukerne i bydelen under 67 år. Ved årets inngang utgjorde brukergruppen under 67 år 47%. I hovedsak er hjelpebehovet til brukergruppen under 67 år knyttet til rus –

og/eller psykisk helse problematikk, men det er også en økende andel personer med funksjonsnedsettelse som har et omfattende hjelpebehov.

Brukervalg for praktisk bistand ble innført i juni 2006 og brukervalg for hjemmesykepleie 1. april 2011. Det er fortsatt bare en liten andel (6 %) av bydelens mottakere av praktisk bistand som velger privat leverandør, og for hjemmesykepleie var det kun 3 brukere (0.5%) som hadde valgt privat leverandør.

8 private utførertjenester leverte hjemmetjenester i bydelen, hvorav 3 leverer både praktisk bistand og hjemmesykepleie. En av de private utførerne leverer også hjemmesykepleietjenester på natt, de øvrige kun på dag/ kveld. Brukerne kan kjøpe tilleggstjenester både hos bydelens utførertjeneste og hos enkelte av de private leverandørene.

For å være konkurransedyktig på kvalitet og sikre at andel faglærte er i tråd med behovet har bydelens hjemmetjeneste tatt i bruk kompetansestyringssystemet Behovsstyrt bemanning (BOB). I løpet av 2011 har alle hjemmetjenestegrupper begynt med håndholdte terminaler. Håndterminalene gir mulighet for å lese utfyllende informasjon om brukeren, dokumentere fortløpende etter hvert oppdrag og de bedrer muligheten til å styre tilgjengelige personellressurser dit hvor behovet til en hver tid er størst.

Bydelens hjemmetjeneste og bestillerenhet igangsatte prosjektet "Hjelp til selvhjelp" i 2011. Målet er å gi brukerne mulighet til å oppnå et selvstendig liv hvor både tjenestene og vedtakene som fattes har et opptreningsfokus og forebyggende perspektiv. "Hjelp til selvhjelp" er også en del av bydelens forberedelse til samhandlingsreformen. Sosionomtjenesten ved Engelsborg og frivillige er viktige samarbeidspartnere i arbeidet med hjelp til selvhjelp.

To andre innsatsområder for hjemmetjenesten har vært å forbedre tjenestene til brukere med demens, og oppfølging av ernærings tiltak; da mange sykehusinnleggelse er forårsaket av underernæring.

Bydelen har deltatt i prosjektet "eldre og rus" sammen med bydelene Sagene, St. Hanshaugen og Gamle Oslo. Prosjektet har fokus på Eldres rus – og pillebruk og ansattes kompetanse til å håndtere og forebygge slike problem blant eldre.

Fastlegene er viktige og nødvendige samarbeidspartnere for hjemmetjenesten spesielt når samhandlingsreformen trår i kraft, bydelen påbegynte et tettere samarbeid med legene, særlig innenfor områdene demens og ernæring.

Hjemmetjenesten har økt antall tiltaksplasser i tjenestene i nært samarbeid med NAV sosial.

Oppfølging av vanskeligstilte (se også under F 1):

Bydelen har en egen hjemmetjenesteavdeling for mennesker med psykisk lidelse og /eller rusproblematikk. Arbeidet i forhold til denne gruppen mennesker er spredt på flere av bydelens tjenester, og bydelen fortsetter det nødvendige arbeidet med en bedre koordinering av disse tjenestene.

Dagsenter:

Bydelens bestillerenhet og hjemmetjeneste har i løpet av 2011 hatt nært samarbeid med dagsentra for å rekruttere nye brukere. Samarbeidet har hatt fokus på at plassene både skal benyttes til mer opptreningsformål og som forebyggende tiltak. Det har imidlertid vært utfordrende å fylle alle plassene. På grunn av redusert behov for tilbudet ble antall dagsenterplasser redusert.

Omsorgsboliger for eldre og funksjonshemmede:

Bydelens Omsorg + tiltak, Rodeløkka Omsorg+, med totalt 97 leiligheter er videreutviklet med Engelsborg eldresenter som samarbeidspartner. 1. og 2. etasje i huset er tilrettelagt for de svakeste brukerne, og mer personellressurser enn beregnet har vært nødvendig i 2011. Bydelen har boliger for funksjonshemmede i Hovinveien og Terneveien. Boligene driftes av hjemmetjenesten.

For yngre funksjonshemmede som skal etableres i egen bolig for første gang er bydelen i gang med å etablere boliger i Sofienberggata 7b der det også er et lokale som kan brukes som felles oppholdsrom for beboerne.

Sykehjem:

Ved inngangen av 2011 kjøpte bydelen 261 sykehjemsplasser. I budsjett for 2011 ble det planlagt en nedtrapping til 241 plasser ved årets utløp. Denne nedtrappingsplanen ble justert i løpet av året, både som konsekvens av tildeling av "eldremilliarden" og fordi nye beregningsgrunnlag viste at flere "yngre" brukere under 80 år hadde behov for institusjonsplasser en tidligere antatt. Etter den nye nedtrappingsplanen skulle bydelen benytte 257 sykehjemsplasser ved årets utløp. Ved utgangen av 2011 benyttet bydelen 256 sykehjemsplasser.

Av bydelens sykehjemsplasser er 26 rehabiliterings- og korttidsplasser.

I 2011 ble 10 korttidsplasser omgjort til rehabiliteringsplasser. Bydelen disponerer dermed 17 rehabiliteringsplasser og 9 korttidsplasser.

Fritt sykehjemsvalg praktiseres ved tildeling av fast sykehjemsplass.

Samarbeid med sykehus/ samhandlingsreformen:

Bydelen har godt og nært samarbeid med Lovisenberg diakonale sykehus som er bydelens lokalsykehus. Dette gjelder både for somatikk og psykiatri. Særlig samarbeidet innenfor somatikk har vært preget av forberedelse til innføringen av Samhandlingsreformen, med både planlegging av raskere utskrivelser, hvilke brukergrupper som bydelen bør og kan forebygge sykehusinnleggelse for og samarbeid rundt ambulansetjeneste fra sykehusets side.

Anskaffelser:

Bydelen har i 2011 prioritert å få på plass en rammeavtale for kjøp av institusjonsplasser innen området psykisk helse/ rus. Rammeavtalen er utarbeidet i samarbeid med bydelene St. Hanshaugen, Sagene, Frogner og Gamle Oslo.

3.5.4 Økonomitabell pleie og omsorg

Netto driftsutgifter pr. KOSTRA-funksjon	Regnskap 2010	Oppr. Budsjett 2011	Regulert budsjett 2011	Regnskap 2011	Avvik reg.bud/regnskap 2011
234 Aktivisering og støttetjenester ovenfor eldre og funksjonshemmede	27 261	30 354	28 609	29 046	-437
253 Pleie, omsorg, hjelp og rehabilitering i institusjon	206 484	214 634	221 121	213 965	7 156
254 Kjernetjenester knyttet til pleie, omsorg, hjelp til hjemmeboende	134 256	149 741	147 830	144 783	3 047
261 Institusjonslokaler	1 319	150	150	-740	890
733 Transport (ordninger) for funksjonshemmede	10 329	10 913	12 064	12 359	-295
Sum netto utgifter *)	379 649	405 792	409 774	399 413	10 361

Bydelens vurderinger:

Funksjonsområdet har et mindreforbruk på 10,4 millioner. Netto utgiftene er nærmere 20 millioner høyere enn i 2010. Dette og evt. avvik mellom vedtatt og justert budsjett er kommentert nærmere pr funksjon nedenfor.

234 Aktivisering eldre og funksjonshemmede.

Forbruket har økt med ca 1,7 millioner i forhold til 2010. Dette henger sammen 0,5 millioner økte utgifter tjenester PU og 0,7 millioner økte utgifter avlastning, samt en rekke mindre endringer på andre kostnadssteder.

Funksjonen har et relativt lite merforbruk i forhold til budsjett på 0,4 million. Budsjettet er justert ned blant annet fordi 1,9 mill. ble overført til funksjon 254.

253 Pleie, omsorg og hjelp i institusjon.

Forbruket har økt med 7,5 millioner i forhold til 2010. Dette henger sammen med:

- økte utgifter kjøp sykehjemsplasser (+5,5 mill.)
- økte utgifter botilbud funksjonshemmede (+1,2 mill.)
- differanse avsetninger 2011 ift. 2010 funksjon 253 (+4,2 mill.)
- lavere utgifter lærlinger funksjon 253 (-0,9 mill.)
- lavere utgifter psykisk helsearbeid (-2,0 mill.)

Justert budsjett økte i forhold til vedtatt budsjett med 6,5 millioner. Bydelen reviderte sitt mål for antall sykehjemsplasser 2011 fra 241 til 257 og styrket budsjettet med 4,3 millioner noe som ikke var tilstrekkelig til fullt ut å dekke revidert måltall.

Funksjonen har et mindreforbruk i forhold til budsjett på 7,1 millioner.

Størst positivt avvik på 4,8 millioner har psykisk helsearbeid. Dette har sammenheng med reduksjon i kjøp av ressurskrevende plasser på dette området. Resten gjelder ubrukte avsetninger, 1,2 millioner økte inntekter refusjon ressurskrevende tjenester 2010 og lavere utgifter administrasjonen/bestillerenheten.

Revidert mål for nedtrapping sykehjemsplasser 2011 til 257 plasser ble oppnådd. Budsjettet til kjøp av sykehjemsplasser ble underveis styrket med 4,3 millioner og vederlagsinntektene har

vært 3,3 millioner høyere en budsjettert. Alt i alt viser kjøp av sykehjemsplasser på funksjon 253 et negativt avvik på slutten av året på 2,7 millioner.

254. Pleie, omsorg og hjelp i hjemmet.

Forbruket har økt med 10,5 millioner i forhold til 2010. Dette henger sammen med:

- økte utgifter avlastning (+1 mill.)
- økte utgifter tjenester i boliger (+1,3 mill.)
- differanse avsetning 2011 i forhold til. 2010 på funksjon 254 (+2 mill.)
- økte utgifter hjemmesykepleie samt miljø og psykisk helse (5,5 mill.)
- økte utgifter praktisk bistand (1 mill.)

Funksjonen har et mindreforbruk i forhold til budsjett på 3 millioner. Avvik skyldes i hovedsak:

- Økt refusjon ressurskrevende tjenester 2010 - 1,2 mill.
- Reduserte utgifter personlige assistenter dvs. færre kostnadskrevende brukere - 2,8 mill.
- Økte utgifter hjemmesykepleie + 3 mill.
- Lavere utgifter enn budsjettert for ACT-team, hjemmetjenester i botilbud, omsorgslønn, til sammen ca - 2 mill.

Reduksjon av regulert budsjett i forhold til vedtatt budsjett har i hovedsak sammenheng med overføring av midler til funksjon 253.

733. Transport for funksjonshemmede

Forbruk har fra 2010 til 2011 økt med 2 millioner. Budsjettet ble halvveis driftsåret styrket med kr 1,1 millioner fra kommunen sentralt. Funksjonen har et lite merforbruk på 0,3 millioner.

3.5.5 Måltall for pleie og omsorg

Obligatoriske måltall for funksjonsområde 3 - Pleie og omsorg	Resultat 2009	Resultat 2010	Måltall 2011	Resultat 2011	Avvik resultat - måltall
Andel av bydelens årsverk i pleie og omsorg med relevant fagutdanning	63% i Oslo	ikke oppgitt	65 %	70.3%	5.3%
Brukertilfredshet i hjemmetjenesten - andel fornøyde brukere	93 %	90 %	80 %	87 %	7 %

Bydelens vurderinger: Måltall for andel årsverk med relevant fagutdanning er basert på gjennomsnitt 2009 i Oslo, avvik viser at pleie – og omsorgstjenestene i bydelen har en større andel årsverk med relevant fagbakgrunn enn gjennomsnittet. Bydelen har fortsatt høyere andel av brukertilfredshet enn Oslo kommunes måltall. Bedre resultat enn måltall både når det gjelder årsverk med relevant fagutdanning og brukertilfredshet kan indikere at bydelen leverer pleie – og omsorgstjenester av bra kvalitet.

3.6 FUNKSJONSOMRÅDE 4 ØKONOMISK SOSIALHJELP

3.6.1 Ansvarsområde økonomisk sosialhjelp

Gjelder ytelser gitt etter Lov om sosiale tjenester i NAV kap. 4 – individuelle tjenester.

3.6.2 Hovedmål økonomisk sosialhjelp

Byrådet mener byen skal være et godt sted å bo for alle – også de som av ulike grunner trenger bistand og hjelp fra kommunen. Byrådet vil at kommunen skal ha et godt fungerende sikkerhetsnett for alle som kommer i en midlertidig eller varig vanskelig situasjon. Byrådets mål er videre å bidra til at de som mottar økonomisk sosialhjelp og annen støtte blir i stand til å forsørge seg selv.

3.6.3 Situasjonsbeskrivelse økonomisk sosialhjelp

Bydelens nettobudsjett til økonomisk sosialhjelp var i overkant av 100 mill. kr. Forbruket har ligget forholdsvis stabilt de siste årene og siden 2009 har bydelen hatt et lite mindreforbruk etter korleksjon for utgifter til Oslo Piloten. Forbruket til økonomisk sosialhjelp i 2011 ble på ca. 8 millioner under justert budsjett. Bruttoutgifter til økonomisk sosialhjelp var i 2011 kr. 107 407 000,-, dersom vi trekker fra inntekter blir nettoutgift til økonomisk sosialhjelp kr. 99 971 000,-. Inntekter er i hovedsak refusjoner knyttet til etterbetaling av trygdeytelser, inntektene ble lavere enn budsjettet.

I oktober mottok 833 husstander sosialhjelp og i gjennomsnitt har 799 mottatt stønad pr desember måned i 2011. Dette er en kraftig reduksjon fra 2010 hvor snittet var 936. Bydelen ser hovedsakelig nedgangen som en konsekvens av at kvalifiseringsprogrammet har inkludert over 200 deltakere i 2011.

Gjennomsnittlig utbetaling per bruker per måned har vært økende i mange år, men også utbetalingene har gått ned i 2011 til et gjennomsnitt på kr 10 789,- per måned fra fjorårets snitt på kr 11 285,-. KVP-stønad inngår ikke i disse beløpene. Dette er meget gode resultater i forhold til utviklingen de senere år. Positivt er det også at antall unge under 25 år som mottar sosialhjelp går ned og det samme gjelder antall langtidsmottakere av sosialhjelp.

NAV Grünerløkka sosialtjenesten har i 2011 hatt flere prosjekter med målgruppene familier og ungdom. Felles for prosjektene har vært målsettingen om høyere grad av sysselsetting og økonomisk selvhjulpenhet.

3.6.4 Hovedoversikt økonomi økonomisk sosialhjelp

Netto driftsutgifter pr. KOSTRA-funksjon	Regnskap 2010	Oppr. Budsjett 2011	Regulert budsjett 2011	Regnskap 2011	Avvik reg.bud/regnskap 2011
281 Økonomisk sosialhjelp	111 763	111 754	108 194	99 971	8 223
Sum FO4 *)	111 763	111 754	108 194	99 971	8 223
					Tall i 1000 kr

3.6.5 Måltall for tjenesteproduksjonen økonomisk sosialhjelp

Antall sosialhjelpsmottakere (KOSTRA bydel nivå 3)	2057
Antall deltakere i introduksjonsordningen 31.12. (årsstatistikk)	57
Antall deltakere i kvalifiseringsprogrammet 31.12. (Qustback)	230
Utbetalt sosialhjelp (funksjon 281 brutto utgift i 1 000 kr.)	107 407
Utbetalt introduksjonslønn (funksjon 275 art 1089 i 1000 kr.)	7 369
Utbetalt kvlfiseringsstønad (funksjon 276 art 1089 i 1000 kr.)	30 262

3.7 GJENNOMFØRTE OMSTILLINGS- OG EFFEKTIVISERINGSTILTAK – STØRRE PROSJEKTER

Prosjekter i NAV sosial:

NAV Grünerløkka har i 2011 hatt flere prosjekter med målgruppene familier og ungdom. Felles for prosjektene har vært målsettingen om høyere grad av sysselsetting og økonomisk selvhjelpenhet. Prosjektet har vært delvis finansiert gjennom statlige støtteordninger. I forbindelse med prosjektene har sosialtjenesten tatt i bruk flere ulike programmer for å bygge mestringfølelse og motivasjon hos unge mennesker med lang avstand til arbeidslivet. Sosialtjenesten har utviklet egne programmer i samarbeid med oppveksttjenesten og har samarbeidet med brukerorganisasjoner og ideelle organisasjoner om utvikling av gruppetid i kvalifiseringsarbeidet. Bydelen har også styrket det kommunale rusarbeidet med to prosjekter rettet mot familier og unge.

ACT-team

Bydelens hjemmetjenester har i samarbeid med Lovisenberg Diakonale Sykehus ved Tøyen DPS drevet et oppsøkende behandlingsteam rettet mot mennesker med alvorlige psykiske lidelser. Målsettingen er å gi et individuelt tilpasset tilbud til en gruppe pasienter som ikke makter å nyttiggjøre seg det eksisterende tilbudet i bydel og spesialisthelsetjenesten. Teamet har totalt 8 årsverk, hvorav 4,5 årsverk er fra bydel. Prosjektet antas å vare ut 2013.

Prosjekter som har mottatt støtte fra Barne-, likestillings- og inkluderingsdepartementet (BLD) i 2011

Tilskudd til tiltak mot fattigdom blant barn, unge og deres familier. Noen av disse prosjektene er allerede nevnt: Etter skoletid, Jentehuset og Helgetur ved Sinsen Kulturhus, Inkluderingsdans og Jentedag ved X-Ray ungdomskulturhus, Ferie- og fritidsaktiviteter som arrangeres av alle fritidsvirksomhetene, samt Skape egen fremtid, som er et samarbeid mellom NAV sosial, Sinsen Kulturhus og Gateteamet. I tillegg har Dragen Juniorklubb hatt

prosjektet “Ut på tur”, som tar sikte på å gi barna turopplevelser i ulike årstider og grunnleggende ferdigheter i friluftsliv og ulike aktiviteter. Oppsøkende helsesøster har jobbet for å nå ungdom der de er, ved å være tilstede på Frydenberg ungdomsskole, Sinsen Kulturhus og drive oppsøkende virksomhet med Gateteamet. Ungdomsjobben gir god arbeidstrening samt lommepenger til ungdom som ikke lett får seg deltidsjobb ellers, dette prosjektet foregår på Sinsen Kulturhus.

Bydelen mottok også støtte til følgende prosjekter fra BLD til ungdomstiltak; Spesialsatsing: mEATing Point på X-Ray, som er et lavterskeltilbud med internettcafé og billig mat, Jentehuset ved Sinsen Kulturhus som nevnt over, og Dancing Youth / Cre-8 som driver utvikling, profesjonalisering og oppfølgingsarbeid for barn og unge. Deichmanske bibliotek avdeling Grünerløkka fikk midler gjennom bydelen og BLD til prosjektet Biblioteket som mestringsarena for ungdom, og har jobbet for å skape en mangfoldig aktivitetsarena for ungdom i 2.etg., i samarbeid med Seksjon for Kvalifisering og Miljø og Sinsen Kulturhus. Grüner Fotball fikk gjennom samme ordning midler til prosjektet Etablere aktivitetsrom for barn og ungdom, og har laget et tilholdssted for barn og unge som tilbringer mye tid ved fotballbanen på Dælenenga.

Habiliteringsprosjekt v/avd. Ergo- og fysioterapi for å styrke folkehelsearbeidet. I habiliteringsprosjektet er målgruppen barn og unge med nedsatt funksjonsevne samt deres familier og andre omsorgspersoner. Prosjektet har som mål å maksimere utbytte av opphold i barnehage og/eller skole. Det er lagt vekt på å gjøre tiltak tilgjengelig for foreldre med minoritetsspråklig bakgrunn. I 2011 er det gjennomført ICDP veiledningsgrupper for ansatte i barnehager og enkelte foreldre med minoritetsspråklig bakgrunn. Videre er det gjennomført kurs i tilrettelagt fysisk aktivitet for ansatte i barnehager og skoler som jobber med barn og unge med nedsatt funksjonsevne. Det er etablert en partnerskapsavtale med Oslo Idrettskrets for å stimulere til mer fysisk aktivitet for utsatte befolkningsgrupper.

Prosjekt helsestasjonstilbud for lesbisk, homofil, bifil og transkjønnet ungdom 13-30 år

Prosjektet startet i 2001 og er nå et av tiltakene i Handlingsplan mot diskriminering av lesbiske, homofile, og bifile – for mangfold og likeverd. Tiltaket er i hovedsak finansiert via Helse- og omsorgsdepartementet.

Helsestasjonen er bemannet med helsesøster og lege som har erfaring med og kunnskap om feltet. Hensikten med helsetilbudet er å skape et sted hvor unge i målgruppen kan få helsehjelp, fysisk og psykisk, etter behov, uten redsel for å bli møtt med kunnskapsmangel og fordommer om denne gruppens helsebehov og situasjon. Helsestasjonstilbudet er et lavterskel, forebyggende tiltak med klinikk en ettermiddag i uken, og økende pågang har gjort det nødvendig å utvide åpningstiden med én time pr. uke.

3.8 RISIKOSTYRING OG INTERNKONTROLL

Risikostyring og internkontroll

Det er utført tilsyn og inspeksjoner i forbindelse med godkjenning av skoler og barnehager og oppfølging av tilsynsplanen for miljørettet helsevern.

Det er gjennomført tilsyn i alle kommunale og private barnehager samt teknisk tilsyn ved kontroll av bemanning, areal og antall barn ved gjennomgang av årsmeldinger fra barnehagene.

Det er gjennomført kontroll etter forskrift om internkontroll i sosial – og helsetjenesten ved bydelens bestillerenhet og utførerenshet. Begge tjenestestedene iverksatte tiltak for å forbedre internkontroll systemene etter utført kontroll.

Bydelen følger det prinsipp om at myndighet i størst mulig grad delegeres ut til utøvende ledd. Bydelsdirektør delegerte i 2011 budsjettfullmakter til avdelingssjefer som igjen har delegert budsjettfullmakter ut til seksjons- og tjenesteledere. Samme delegasjonslinje gjelder innenfor personal- og administrasjonsområdet. Det sendes ut delegasjonsskriv hvor blant annet myndighet, begrensninger i myndighet og krav til rapportering framkommer. Delegasjonsskrivet er å anse som en instruks.

Kontrolltiltak, som instruksjer og rutiner ved bydelsadministrasjonen og fagavdelingene, er tilpasset Agresso.

Resultatrapporter og kontobøker gjennomgås månedlig av tjenesteledere. Tjenesteledere må månedlige sende inn rapport hvor de skal kommentere forbruk og eventuelle avvik, foreslå tiltak hvis det er nødvendig og beregne forbruk ut året.

Økonomiavdelingen, avdelingsdirektør og bydelsdirektør har månedlige møter hvor resultatrapporter gjennomgås. Bydelsutvalget får forelagt regnskapsrapporter på hvert møte

4 SÆRSKILT RAPPORTERING

4.1 TILTAK FOR Å FORBEDRE SERVICE OVENFOR BRUKERNE

Bydelens vurderinger:

Det byomfattende hjelpemiddellageret i Konghellegata har utvidet åpningstiden slik at de har åpent en kveld i uka. Dette gjør det mulig for brukerne å hente og levere hjelpemidler også utenfor ordinær arbeidstid.

Bydelen har åpnet en ny nærmiljøstasjon på Kampen i Oslo og har således to miljøstasjoner. Her kan beboerne i området levere mindre mengder avfall på en enkel og miljøvennlig måte. Miljøstasjonene holder kveldsåpent hver torsdag. Det er også åpnet Nyttig-i-butikk, hvor beboere kan hente møbler og hvitevarer som leveres til nærmiljøstasjonene eller direkte til butikken.

I bydelens servicesenter, som har en meget sentral beliggenhet ut mot Markveien, er det satt opp en elektronisk informasjonsskjerm, hvor bydelen legger ut informasjon om bydelens tilbud.

Det ble i 2011 opprettet Facebook- sider for parkene på Grünerløkka og for helsestasjonen for lesbisk, homofil, bifil og transkjønnet ungdom. Facebook-sidene gjør det enkelt for innbyggere å kommentere, komme med ønsker eller spørsmål vedrørende disse tjenesteområdene.

Bydelens nettsider gjennomgikk på slutten av 2010 en større omlegging, og arbeidet med å forbedre og vedlikeholde nettsidene fortsatte gjennom 2011. En ny mal for

kontaktinformasjon er tatt i bruk, som gjør nettsidene mer oversiktlige. I tillegg blir nå alle tjenestestedene automatisk linket opp mot Googles karttjeneste.

Bydelens hjemmetjenester, NAV sosialtjenesten og barnevernet fikk nye og forbedrede hjemmesider i løpet av året. Hjemmetjenesten laget også en informasjonsfilm som man kan se på YouTube.

Brukerundersøkelser er utført i hjemmetjenesten og i NAV (felles undersøkelse for stat og kommune). Undersøkelsene vil bli gjennomgått og fulgt opp med sikte på forbedringer.

4.2 SAKSBEHANDLINGSTID

Bydelens vurderinger:

Bydelen følger bestemmelsene i forvaltningsloven både når det gjelder melding og saksbehandlingstid. Det er kun unntaksvis at frister satt i særlover og i bystyrevedtak ikke overholdes. Restanselister og foreløpig svar benyttes.

I bydelsadministrasjonens offentlige journal ble det i 2011 registrert inn 1508 saker, mens det ble produsert 8004 utgående dokumenter.

4.3 TILGJENGELIGHET FOR MENNESKER MED FUNKSJONSHEMMING.

Områder fra handlingsplanen	Ja/nei
Har virksomheten informert og skloert sine berørte ansatt om diskriminerings- og tilgjengelighetsloven?	Ja
Har virksomheten utarbeidet handlingsplan for mennesker med funksjonshemming?	Ja
Er det utarbeidet konkrete tiltak på handlingsplanens stasingsområder?	Ja

Bydelens vurderinger:

Bydelsutvalget vedtok i 2009 egen handlingsplan for Universell Utforming 2009-2011. Planen er evaluert i 2011. Bydelsutvalget vedtok 10.02.2011 bydelens handlingsplan for mennesker med funksjonsnedsettelse.

Det er tverrpolitisk enighet om å understreke viktigheten av tilgjengelighet for bevegelseshemmede i politisk behandling av relevante saker som for eksempel i byggesaker, også i byggeperioder, i saker om bruksendring og i skjenkesaker.

4.4 TILTAK I OSLO KOMMUNES FOLKEHELSEPLAN

Bydelen har en egen folkehelsplan for perioden 2008-2011 som nå skal revideres. Av tiltak som er igangsatt nevnes:

Fysisk aktivitet og fysisk planlegging

Helsesøster og barnefysioterapeut deltar på planleggingsmøter på skoler og i barnehager for å etablere samarbeid rundt planlegging av fysisk aktivitet i barnas hverdag.

Det er aktivitetstilbud for psykisk syke som turgrupper ved aktivitetshuset, og aktivitetstilbud i basseng og andre treningsformer ved eldresentrene. Danseaktivitet ved ungdomskulturhuset X-ray.

Det er etablert bordtennisbord i Sofienbergparken og på Schous plass, og bydelens barnehager holdes åpne for lek og aktivitet utover åpningstiden. Arbeides for mer lyssetting av gangveier og gjennomføring av universell utforming.

Kosthold.

Det er tilbud om gruppesamtaler med helsesøster for barn i 3.klasse med fokus på kosthold og fysisk aktivitet. Det er samarbeid skole/barnehage- helsestasjon om kosthold til skole- barnehagebarn og veiledning til foreldre. Det er matserving på aktivitetshuset Prindsen og bydelens eldresentre serverer middag 3-7 dager per uke.

Psykososiale nærmiljøer

Bydelen har etablert åpen helsestasjon som treffsted for småbarnsforeldre. Kvinneoasen har vært et åpent treff for minoritetskvinner på Grünerløkka familiesenter, et partnerskapsprosjekt med Stiftelsen Betanien i lokaler til 1. Metodistkirke.

Tannhelse

Helsestasjonen samarbeider med tidligere Tannhelseetaten som sender tannpleier til veiledning av foreldre og oppfølging av barn med dårligere tannstatus. Informasjon til brukere av hjemmetjenester om rett til fri tannbehandling.

Tobakksforebygging

Informasjon til ungdomsskoleelever og elever i videregående skole gjennom skolehelsesøster.

Folkehelseiltak/prosjekter avsluttet pr. 31.12.2011

Navn på tiltaket	Ansvarlig kommunal instans	Samarbeids-partnere	Finansiering	Tidsrom	Avsluttet Ja/Nei	Kontakt-informasjon
Samtalegr. vdr jk.lemlestelse	Fagsenter b&u	Vidr.g.skole	Fylkesmannen	1.1.-31.12.	Ja	Kari Bonnevie

4.5 YTRE MILJØ

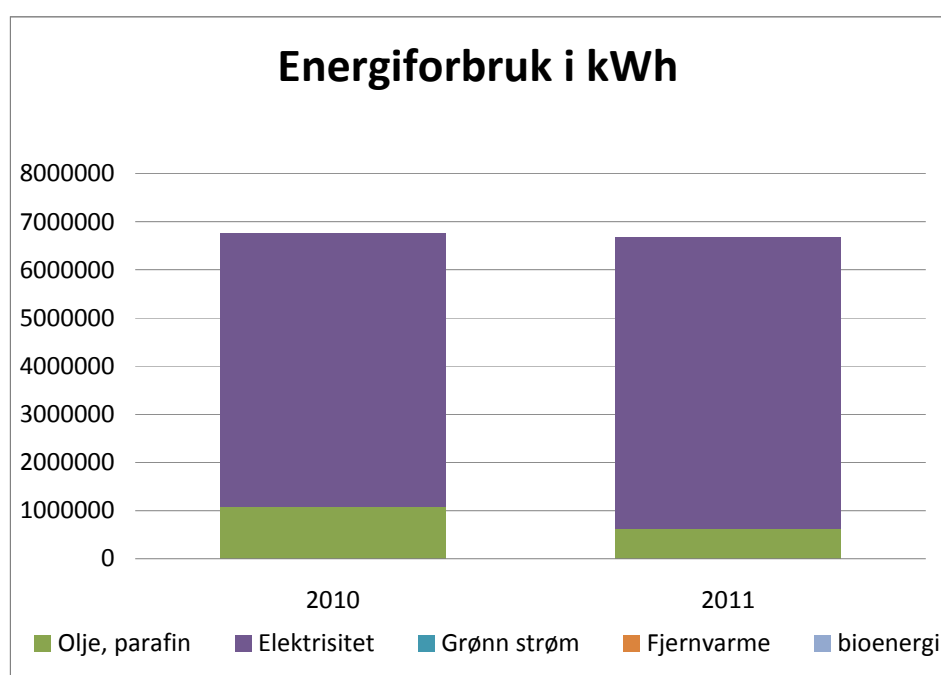
4.5.1 Miljøsertifisering

Miljøsertifisering	2010	2011
Antall godkjente sertifiseringer	30	36 (*)
Antall gjenstående sertifiseringer	19	18

(*) - i tillegg er 6 sertifiseringer under arbeid

4.5.2 Klimapåvirkning fr egne/leide lokaler

Energikilde	enhet	FYLL INN		Energiforbruk kWh		CO ₂ -utslipp kg CO ₂	
		2010	2011	2010	2011	2010	2011
Olje, parafin	liter	144643	82240	1084823	616800	384750,38	218758,4
Elektrisk energi - ordinær avtale med Hafslund	kWh	5682980	6056794	5682980	6056794	613761,84	654133,752
Elektrisk energi - Grønn strøm	kWh	0		0	0	0	0
Fjernvarme	kWh	0		0	0	0	0
Bioenergi (flis/pellets/etc.)	kWh	0		0	0	0	0
SUM				6767803	6673594	998512,22	872892,152



	2010	2011
Oppvarmet areal (m ² areal over 15 °C)		
SUM energiforbruk	6767802,5	6673594
Spesifikt energiforbruk (kWh/m ² *år)		

(*) bydelen har pr i dag ikke oversikt over oppvarmet areal m²>15grC

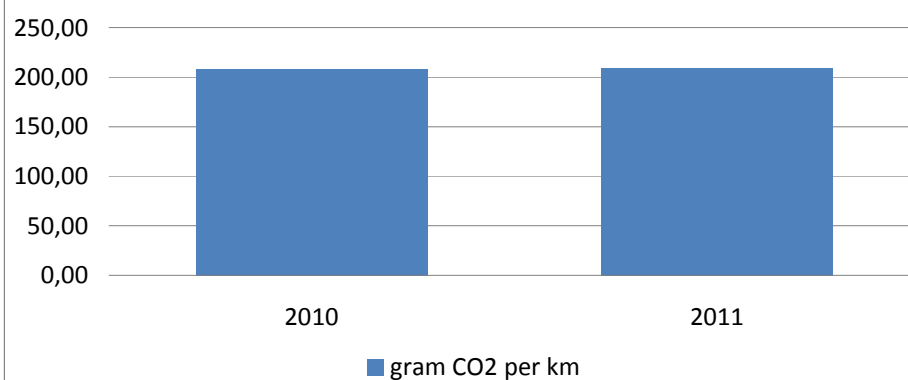
4.5.3 Klimapåvirkning fra virksomhetenes transport

Egen bilpark	2010	2011
Antall kjøretøy totalt	21	22
Antall nullutslippskjøretøy	0	0

Utslipp egen bilpark

Energibærer	Forbruk mengde drivstoff (liter)		CO ₂ -utslipp kg CO ₂		Kjørte kilometer		CO ₂ -utslipp per kjørte km gram CO ₂ /km	
	2010	2011	2010	2011	2010	2011	2010	2011
Autolease biladmin.-system								
Elbil (kWh)			0	0				
Bensin	12800	11660	29644,8	27004,56	183000	165000	161,99	163,66
Bioetanol E85 85% etanol & 15 % bensin			0	0				
Diesel	14100	13500	37548,3	35950,5	140000	135000	268,20	266,30
Biodiesel - B30 30% biodiesel & 70% diesel			0	0				
Biodiesel - B100 100% biodiesel			0	0				
SUM			67193,1	62955,06	323000	300000	208,03	209,85

CO₂-utslipp per km egen bilpark



Utslipp innkjøpte transporttjenster	2010	2011
Kjørte kilometer:	25000	25800
Totalt CO ₂ -utslipp kg:	6657	6966
CO ₂ -utslipp per kjørte km	0,27	0,27

4.6 LIKESTILLING OG MANGFOLD

Tilstandsrapport likestilling – deltid og fravær

	Heltid %	Deltid %	Midlertidig ansatte %	Foreldrepermisjon %
Totalt i virksomheten	91,9	8,1	20	6,3
Kvinner	77,2	61	71,5	93,5
Menn	22,8	39	28,5	6,5

Kategori		Kjønnsbalanse			Lønnsbalanse - regulativlønn		
		Menn %	Kvinner %	Total (N)	Menn (kr)	Kvinner (kr)	Kvinner andel av menn %
Totalt i virksomheten	2011	23,9	76,1	1205	343568	357812	97*
	2010	24	76	1137	326268	340512	96*
Toppleders ledergruppe inkl toppler	2011	50	50	6	827986	811157	98
	2010	50	50	6	800947	775278	97
Stillingskategori 1 Konsulenter (0036)	2011	45,4	54,6	11	457127	447283	98
	2010	45,4	54,6	11	439225	426947	97
Stillingskategori 2 Vernepleier (0077)	2011	25	75	4	397134	419698	95*
	2010	25	75	4	360600	412458	87*
Stillingskategori 3 Ergoterapeuter (0016)	2011	16,6	83,4	6	434354	423387	97
	2010	16,6	83,4	6	414677	414066	99,8

*) Menn andel av kvinner

LIKESTILLINGSTILTAK

Har virksomheten mål som ivaretar likestilling- og mangfold*	Ja	Nei	Hvis ja, gi en kort beskrivelse av ett iverksatt tiltak
i rekrutteringsprosesser?	x		*)
i tilknytning til opplæring og kompetanseutvikling?	x		**)
i arbeidet mot trakassering/diskriminering?	x		***)

*Med likestillings- og mangfoldstiltak menes her tiltak som både gjelder kjønn, etnisitet, religion, og nedsatt funksjonsevne, jf aktivitets- og rapporteringsplikten i likestillingsloven, diskrimineringsloven, og diskriminerings og tilgjengelighetsloven.

*) Hvert tjenestested har en likestillingsrepresentant som skal delta i ansettelsesprosessen (ved utvelgelse til intervju og .vurdering av innstilling). Bydelens personalpolitiske strategi "Bydel Grünerløkka skal være en bydel der alle har samme muligheter og samme rettigheter uavhengig av tro, kjønn, alder, seksuell orientering, funksjonsdyktighet og etnisk opprinnelse" er innarbeidet i bydelens ansettelsesrutiner.

***) Seminar for likestillingsrepresentanter og tjenesteledere med fol fokus på funksjonsdyktighet. Det utarbeides årlig en bydelsovergripende handlingsplan for opplæring, kompetanseutvikling og likeverd

***) Trekantsamarbeid på tjenestestedene. Bydelen kartlegger gjennom relevante spørsmål i medarbeiderundersøkelser og eventuelle tiltak drøftes og følges opp i linje og i trekantene (samarbeidsorgan bestående av tjenesteleder, verneombud, tillitsvalgt og likestillingsrepresentant.

Diskriminering

		Ja	Nei
Har virksomheten en overordnet plan for tilrettelegging av tjenestetilbud til en etnisk mangfoldig befolkning?			X
Hvis ja, beskriv kort hvilke områder eller tjenestesektorer dette gjelder			
Har virksomheten benyttet brukerundersøkelser i arbeidet med å tilrettelegge tjenester?		X	
Har virksomheten konsultert med innvandringsorganisasjoner e.l. i arbeidet med å tilrettelegge tjenester			X
Har virksomheten gjennomført tiltak som gir ansatte økt innsikt i eller opplæring om mangfoldsspørsmål?		X	
Har virksomheten tilpassete og tilrettelagte tjenestetilbud?		X	
Hvis ja, gjelder dette	Informasjonstiltak (oversettelse, tolk, o.l.)	X	
	Minoritetsrådgivere, linkarbeidere o.l.		X
	Samarbeid med frivillige aktører	X	
	Tilpasninger til brukernes tro og livssyn	X	
Har virksomheten utviklet måter å tilrettelegge tjenester som har vært særs vellykket (eksempler på best practice)		X	
Beskriv kort. Ungdomstilbudene i bydelen er tilrettelagt slik at det skal være et tilbud som skal passe for all ungdom. Ansatte i tjenestene har spesiell kompetanse på mangfold.			

Bydelens kommentar:

Bydelen har en lang politisk og administrativ tradisjon for å jobbe bredt med inkludering og mangfold. Dette har vært synlig i blant annet bydelens strategiske planer og i årlige handlingsplaner for opplæring, kompetanseutvikling og likeverd. Med utgangspunkt i Oslo kommunes verdigrunnlag, forankres og konkretiseres engasjement og fleksibilitet for å sikre tilpassede og gode tilbud til alle i bydelens personalpolitiske strategi.

Måloppnåelse for introduksjonsprogrammet:

Bydelens introduksjonsprogram har hatt ca. 65 aktive deltakere i 2011 og ca 15 er i permisjon. 32 flyktninger er bosatt i bydel i 2011 og 21 er avsluttet. Programmet arbeider etter introduksjonsloven. Foreløpig resultat for 2011 er ca 70% måloppnåelse.

4.7 RAPPORTERING INNEN HR-OMRÅDET OG HELSE- MILJØ OG SIKKERHET (HMS)

Medarbeiderundersøkelsen "bedre kommune"	Resultat 2011
Medarbeidertilfredshet- snitt totalt for virksomheten	4,5
Svarprosent på medarbeiderundersøkelsen	82 %
Svarprosent på gjennomførte medarbeidersamtaler	67,90 %

Bydelens kommentar:

Bydelens score på hovedgrupperingene i undersøkelsen for 2011 er gjennomgående høyere/like som for undersøkelsen i 2010. Scoren på innhold i jobben, fysiske arbeidsforhold og nærmeste leder er likt som for 2010, på alle andre er scorene høyere. Bydelen har et snitt totalt på samme nivå som landet for øvrig og ligger 0,1 over Oslo kommunes snitt.

Helse, miljø og sikkerhet (HMS), herunder IA-avtalen, sykefravær, arbeidstid.

MÅL	Ja	Nei	Kommentarer
Er det fastsatt egne mål på HMS-området?	X		
På hvilke lovområder er det fastsatt HMS-mål - arbeidsmiljø, brannsikkerhet, el-sikkerhet, produktkontroll, ytre mål			På alle områdene
Hvis ikke det er fastsatt mål på disse områdene; hvorfor?			
Med utgangspunkt i målformuleringene, er det utarbeidet tiltaksplaner/handlingsplaner?	X		Lokale planer
Er handlingsplaner/tiltaksplaner innpasset i de årlige budsjetter og økonomiplan?	X		
RISIKOVURDERINGER			
Er det gjennomført risikovurderinger innen HMS?	X		
Er det iverksatt tiltak for å redusere risiko?	X		
REVISJON			
Er det gjennomført internt tilsyn (systemrevisjon, verifikasjoner) i egen virksomhet for å sikre at HMS-systemet fungerer som forutsatt (det spørres ikke om det har vært gjort endringer - revisjon i eget HMS-system)	X		
HMS-opplæring			
Er det gjennomført opplæring el. vedlikehold av opplæring for ledere i linjen i løpet av 2011?	X		Temadag 1 gang pr.måned
Er det gjennomført opplæring av nytilsatte i løpet av 2011?	X		

Sykefravær i %	2009	2010	2011	Endring i %-poeng 2010-2011
Menn	9,5	7,3	6,7	-0,6
Kvinner	12,2	11,4	11,1	-0,3
Totalt	11,6	10,5	10,1	-0,4

Delmål i IA-avtalen	Ja	Nei	Kommentar
Delmål 1. Er det etablert mål og tiltaksplaner i forhold til sykefravær ?	x		
Delmål 2. Er det etablert mål og tiltaksplaner for å ansette personer med nedsatt funksjonsevne ?	x		
Delmål 3. Er det etablert mål og tiltaksplaner for å øke angangsalder for pensjonering blant ansatte.	x		

Bydelens vurderinger:

Sykefraværet er fremdeles høyt, men har hatt en nedgang de to siste årene og bydelen bruker store ressurser på oppfølging av sykemeldte arbeidstakere. Dette gjelder både oppfølging fra HR-seksjonen og oppfølging fra den enkelte tjenesteleder. Arbeidet med HMS og oppfølging av sykemeldte arbeidstakere anses svært viktig. Tjenestelederens ansvar for sykefraværsoppfølging og lokalt nærværarbeid er forankret hos bydelsdirektør og delegert i linje til alle ledere i organisasjonen.

Bydelen har hatt en nedgang i sykefraværet i forhold til 2010. Det er en nedgang i sykefraværet både blant kvinner og menn, men størst nedgang blant menn. Tjenestesteder med høyt sykefravær blir særskilt fulgt opp. I tillegg ser vi hva vi kan lære av tjenestesteder med lavt sykefravær som kan ha overføringsverdi til steder med høyt fravær. Det har vært spesiell fokus på overføring mellom hjemmetjenester og barnehager. De respektive avdelingsdirektører tar opp sykefravær i sine ledermøter og i ledersamtaler. Vi har tro på at en god og bevisst personalpolitikk vil ha en positiv innvirkning på sykefraværet. Bydelen har avtale med NAV arbeidslivssenter om spesiell oppfølging av utvalgte tjenestesteder og om deltakelse i bydelens IA-gruppe. 3 barnehager får spesiell oppfølging av HR-seksjonen. Det arrangeres IA-møter (partssammensatt) 3 ganger pr. halvår der kun IA/attføringsarbeid behandles.

Bydelen har system som sikrer oversikt over nye og endrede krav i lov og forskrift på HMS-området og har gjennomgått hele HMS-systemet i arbeidet med å videreutvikle det i forhold til nye og endrede krav.

Det er etablert gode rutiner for oppfølging av arbeidstakere som er fraværende på grunn av sykdom. Rutinene er godt kjent for ledere, ansatte og tillitsvalgte og er innarbeidet på det enkelte tjenested.

Bydelen har i tråd med avtale om inkluderende arbeidsliv, utarbeidet en handlingsplan hvor målene er å forebygge og redusere sykefraværet, å gi mulighet for utprøving i arbeid for flere arbeidstakere med redusert funksjonsevne og å legge til rette for at flere arbeidstakere velger å være i arbeid fram til oppnådd aldersgrense (egen seniorplan i IA-planen).

Bydelen har videre tro på at Oslo kommunes nye HR-system med implementering i 2012 vil bidra til økt effektivisering og systematisk oppfølging av sykemeldte arbeidstakere.

Arbeidstid

Overtid - aml § 10-6	Ja	Nei	Ikke aktuelt	Kommentarer
Har virksomheten etablert internkontrollsystem som kan avdekke om arbeidstiden ved overtidarbeid overstiger 13 timer i løpet av 24 timer?	X			
Hvis ja, har internkontrollsystemet avdekket avvik i 2011?		X		
Hvis ja, kommenter hvordan dette er fulgt opp.				
Arbeidsfri periode - aml. § 10-8	Ja	Nei	Ikke aktuelt	Kommentarer
Har virksomheten etablert internkontrollsystem som kan avdekke om arbeidstaker har hatt mindre enn 11 timer sammenhengende arbeidsfri i løpet av 24 timer?	X			
Hvis ja, har internkontrollsystemet avdekket avvik i 2011?		X		
Hvis ja, kommenter hvordan dette er fulgt opp.				
Søndagsarbeid - aml § 10-8 og § 10-10	Ja	Nei	Ikke aktuelt	Kommentarer
Har virksomheten etablert internkontrollsystem som kan avdekke om arbeidstaker har arbeidet 2 eller flere søn- og helgedager etter hverandre?	X			
Hvis ja, har internkontrollsystemet avdekket avvik i 2011?		X		
Hvis ja, kommenter hvordan dette er fulgt opp.				

4.8 ANSKAFFELSER

- Bydelen kjøper tjenester av private for i overkant av 83 millioner innen pleie og omsorg. Dette er et område hvor flere lover kolliderer og det er vanskelig å følge alle lover fullt ut..
- Bydelen kjøper tjenester for ca 42 millioner innen barnevern. 19 millioner av dette er kjøp av private.
- Bydelen kjøper tjenester internt i kommunen for ca..267 millioner. Dette er tjenester hvor bydelen verken kan påvirke hvem vi kjøper av eller pris.
- Bydelen har over 92 millioner i utgifter til husleie. Dette er regulert i ulike kontrakter som alle er gjennomgått og kvalitetssikret dette året.

Bydelen har i 2011 utarbeidet og vedtatt en lokal strategiplan for anskaffelser. Bydelen har to jurister i administrasjonen hvorav en har anskaffelser som spesialfelt. Bydelen har opprettet en veiledningsgruppe for innkjøp som blant annet har hovedansvar for generell opplæring og veiledning i anskaffelser, bistand og kontroll i anbudskonkurranser og oppfølging og revidering av lokal strategiplan for anskaffelser. Gruppen består av de to ovennevnte jurister, spesialkonsulent i økonomiavdelingen og avdelingsdirektør økonomi.

Bydelen har i 2011 innen pleie og omsorg inngått følgende avtaler:

- 100 % bo- og omsorgstjeneste til 1 bruker – psykisk lidelse
- 100 % bo- og omsorgstjeneste til 1 bruker – psykisk utviklingshemming
- Rammeavtale for kjøp av enkeltstående heldøgns bo- og omsorgstjenester til voksne personer med psykiske lidelser og eventuelle rusproblemer – Konkurransen ble gjennomført i samarbeid mellom bydelene Frogner, Gamle Oslo, Grünerløkka, Sagene og St. Hanshaugen som står som Oppdragsgivere.
- Dagsenterplass for utviklingshemmede

Bydelen har videre reforhandlet flere husleiekontrakter og inngått renholdskontrakt for to barnehager.

Det er i 2011 blitt avholdt kurs i enkle anskaffelser for ledergruppa, de aller fleste tjenesteledere og de som har oppgaver innen innkjøp. Det er en direkte link til samkjøpsavtalene på bydelens intranettside og det blir lagt ut informasjon om endringer i avtaler eller nye avtaler.

4.9 FORVALTNING AV KUNSTVERK I OSLO KOMMUNES VIRKSOMHETER

Endringer i løpet av 2011								
Type	Antall kunstverk 2010	Innkjøp 2011	Ikke funnet	Gjenfunnet	Skadet	Stjålet	Retur KUL	Totalt
Grafikk	45							45
Maleri	5							5
Skulptur	1							1
tekstil								
Foto	5							5
Diveres	6							6
Totalt								

Meldinger til Kulturetaten i 2011 i forbindelse med forvaltningen	Ja	Nei	Antall
Instruksen pkt. 5: Har virksomheten meldt fra om flytting av kunstverk?	x*)		
Instruksen pkt. 6: Har virksomheten meldt fra om lagring av kunstverk?	x*)		
Instruksen pkt. 7: Har virksomheten returnert kunstverk til Kunst i Oslo?		x	
Instruksen pkt. 10: Har virksomheten meldt fra om skader og vedlikehold?		x	
Instruksen pkt. 11: Har virksomheten meldt fra om bygningsmessige inngrep og endringer?		x	
Instruksen pkt. 12: Har virksomheten meldt fra om behov for kassasjon av kunstverk?		x	
Instruksen pkt. 13: Har virksomheten meldt fra om tyveri av kunstverk?		x	
Instruksen pkt. 14: Har virksomheten meldt fra til KUL i forkant av erverv av kunstverk?		x**)	
Instruksen pkt. 15: Er alle kunstverk merket med OKK nr.?		x***)	

*) Oppdatert liste sendt kontaktperson KUL

**) Ingen nye kunstverk ervervet

***) Behov for bistand til vurdering/event registrering meldt KUL for lenge siden

4.10 REKRUTTERING AV LÆRLINGER

Bydelen er godkjent lærebedrift i Helsearbeiderfaget og Barne- og ungdomsarbeiderfaget. Bydelen har hatt 10 lærlinger til enhver tid og bydelsutvalget vedtok i sitt budsjettmøte i desember 2011 å øke antallet lærlinger til 15 i de samme fagene.

4.11 GJELDSOFFERASSISTANSE

4.11 Gjeldsofferassistanse

Bydelen har ansatt to økonomikonsulenter ved NAV Grünerløkka. Konsulentene er tilgjengelige for bydelens befolkning

4.12 UTKVITTERING AV BYSTYRETS VERBALVEDTAK OG MERKNADER

FINANSKOMITEEN

VERBALVEDTAK FRA TILDIGERE ÅR SOM FORTSATT GJELDER

F8/2007. Lærlingeplasser

Byrådet ber alle kommunens etater og virksomheter igangsette tiltak for å rekruttere flere lærlinger.

Bydelens kommentar:

Bydel Grünerløkka er godkjent lærebedrift i Helsearbeiderfaget og Barne- og ungdomsarbeiderfaget. Bydelen har hatt 10 lærlinger til enhver tid og bydelsutvalget vedtok i sitt budsjettmøte i desember 2011 å øke antallet lærlinger til 15 i de samme fagene.

KULTUR- OG UTDANNINGSKOMITEEN

VERBALVEDTAK FRA TILDIGERE ÅR SOM FORTSATT GJELDER

K1B/2010 Privat drift av barnehager

Det åpnes for at driften av nye kommunale barnehager kan settes ut til private fra og med barnehageåret 2010. Samme opptakskrav skal stilles til private som drifter slike barnehager, som til de ordinære kommunale barnehagene.

Bydelens kommentar:

Alle planlagte kommunale barnehager var prosjektert og under planlegging før verbalvedtaket ble fattet. Det innebærer at planlagte kommunale barnehager allerede er i midlertidig drift. dette gjelder Sophies hage, Hasle og Støperiet barnehageenhet.

K12/2010 Vedlikeholdspott barnehager

Bystyret ber byrådet opprette en særskilt søknadsbasert ordning for tilskudd til oppgradering av lekeapparater og utearealer i barnehager. Private og kommunale barnehager kan søke på lik linje.

Bydelens kommentar:

Gjennomført

K1/2009 Myndighet til å fatte vedtak etter opplæringsloven § 7-6. Skyss til barn under opplæringspliktig alder

Bystyrets vedtak av 05.05.2004 i sak 235 punkt 45 om myndighet til å fatte vedtak om skyss for barn under opplæringspliktig alder oppheves fra 01.01.2009.

Bydelene delegeres myndighet til å treffe vedtak med hjemmel i opplæringsloven § 7-6 om skyss for barn under opplæringspliktig alder fra 01.01.2009.

I reglement for bydelene vedtatt av bystyret 20.10.1999 sak 595, gjøres følgende endringer: nytt punkt 9 skal lyde, *Vedtak om spesialpedagogisk hjelp og skyss, jfr opplæringsloven §§ 5-7 og 7-6*. Endringen gjelder fra 01.01.2009.

Bydelens kommentar:

Det har ikke vært grunnlag for å fatte vedtak om skyss for barn utover de barna som har plass i spesialbarnehage.

HELSE- OG SOSIALKOMITEEN

H9. Krav om bestått eksamen i nasjonale fag

Før ansatte/søkere fra land både utenfor og innenfor EØS-området, med unntak av Norden som har egne avtaler for dette, kan få ansettelse som helsefagarbeider i Oslo kommune, kreves bestått eksamen i nasjonale fag.

Bydelens kommentar:

Bydelen følger "Rutiner for ansettelse innen kommunens helse- og omsorgstjenester" EST 08.07.2010.

H10. Egenandel for korttidsplass og dag-/nattopphold i institusjon

Oslo kommunes egenandelssatser for korttidsopphold og dag-/nattopphold i institusjon justeres hvert år lik de statlige maksimalsatsene som vedtas i statsbudsjett og forskrift.

Bydelens kommentar:

Egenandelssatser justert og iverksatt fra sentralt hold.

H12. Innføring av PDA i hjemmesykepleien

Bruk av håndterminaler/PDA skal innføres hos både kommunale og private leverandører av hjemmesykepleie og praktisk bistand innen 01.10.2011

Bydelens kommentar:

Håndterminaler/PDA innført i de tre hjemmesykepleiedistriktene, i praktisk bistand og i avdeling Miljø og psykisk helse. Dette punktet er dermed utkvittert.

H16. Veiledende normer for økonomisk sosialhjelp til livsopphold

Veiledende normer for økonomisk sosialhjelp til livsopphold pr. mnd. justeres med 2,9 % (deflator), og vil for 2011 fastsettes slik:

Enslige aleneboende

kr 5 681

Ektepar/samboere	kr 8 918
Enslige forsørgere	kr 6 469
Barnetillegg 0-10 år	kr 1 278
Barnetillegg 11-18 år	kr 1 696
Unge hjemmeboende 18-23 år	kr 1 696

Bydelens kommentar:

Bydelen har tatt i bruk de nye veiledende normene for økonomisk sosialhjelp til livsopphold.

H22. Økt kvote for mottak av flyktninger:

Oslo kommune øker kvoten for mottak av flyktninger fra 350 til 410 flyktninger i 2011.

Bydelens kommentar:

Bydelen mottar flyktninger i tråd med økt kvote. Bydelens andel er 32 flyktninger.

H42. Salgspris for tilbud på kap. 312 Storbyavdelingen

Salgspris for tilbud på kap. 312 Storbyavdelingen skal være kostnadsdekkende og fastsatt i samsvar med vedtatte effektiviseringskrav og inntektsforutsetninger. Når avtaler om kjøp av botilbud/tjenester til utviklingshemmede inngås, skal det være dialog med kjøperbydel om tjenesteinnhold. Justering av pris på avtaler om salg av tjenester til bydelene skal holdes innenfor kommunens deflator. Ved aktivitetsendringer i tjenestekjøpene skal avtalene reforhandles i dialog med kjøperbydelene.

Bydelens kommentar:

Følges opp i dialog med Storbyavdelingen.

H47. Kvalitetsmålinger i sykehjem og hjemmetjenesten (erstatter generelt verbalvedtak H5/2010)

Kvalitetsmålinger i sykehjem og hjemmetjenesten består av revisjonsbesøk, objektive indikatorer, brukerundersøkelser og medarbeiderundersøkelser. Brukerundersøkelser foretas årlig i samtlige sykehjem og brukere av hjemmetjenester. Objektive indikatorer i sykehjem registreres per tertial og årlig i hjemmetjenesten. Revisjonsbesøk gjennomføres annet hvert år i bydelenes bestillerkontor og hos kommunale og private utførere av hjemmetjenester og annet hvert år i sykehjemmene.

Bydelens kommentar:

Initieres sentralt.

Brukerundersøkelse i hjemmetjenesten ble gjennomført høsten 2011, andel fornøyde brukere 87%. Kvalitetsrevisjon høst 2011 ved bestillerenheten og hjemmetjenesten avdekket avvik. 1 avvik i hjemmetjenesten og 2 avvik ved bestillerenheten. Alle avvik er lukket og det er gitt tilbakemelding til helseetaten. Rapportering på objektive indikatorer for 2011, er ikke mottatt fra helseetaten.

H62. Bydelsbetaling for opphold på samtlige institusjoner under Rusmiddeletaten

- Bydelsbetaling for opphold på samtlige institusjoner under Rusmiddeletaten prisjusteres med 2,9 % og utgjør i 2011 262 pr. døgn. pr. klient.
- Rusmiddeletaten gis i samarbeid med aktuell bydel fullmakt til å fastsette en høyere bydelsbetaling for særlig kostnadskrevene klienter.

Bydelens kommentar:

Punkt b) utføres i samarbeid med Rusmiddeletaten i aktuelle tilfeller.

H66. Varige boforhold for rusavhengige

Byrådet bes videreføre og intensivere arbeidet med å gi rusavhengige varige boforhold, slik at man unngår langvarige og gjentatte opphold på døgnovernattingssteder.

Bydelens kommentar:

Bydelen har gjennom mange år drevet et systematisk arbeid for å hjelpe rusavhengige til å beholde/bo i egen bolig. Bydelen har egne avdelinger for rus-/psykisk helsearbeid i sosialtjenesten, på bestillerkontoret og i hjemmetjenesten.

H67. Motivasjonsarbeid for rusavhengige

Byrådet bes videreføre og intensivere arbeidet med å motivere rusavhengige til å komme i behandling slik at de kan komme ut av sin rusavhengighet. De som ønsker å få et medikamentfritt liv, skal ha hjelp til dette.

Bydelens kommentar:

Følges opp fortløpende.

H69. Bydelsrusken 2

Byrådet bes arbeide for at arbeidstreningstiltaket for rusavhengige gjennom Bydelsrusken 2 mottar midler fra staten som opprettholder deres aktivitetsnivå i 2011.

Bydelens kommentar:

Bydelsrusken 2 har mottatt 3,2 mill. kr. fra staten, og opprettholder aktivitetsnivået.

VERBALVEDTAK FRA TILDIGERE ÅR SOM FORTSATT GJELDER

H12/2010 Hjemmehjelp for døve og døvblinde

Bystyret forutsetter at døve og døvblinde som får vedtak om hjemmehjelp, har rett til å velge en hjemmehjelp som kan kommunisere med dem, og ber byrådet sørge for at denne muligheten opprettholdes.

Bydelens kommentar:

Døve og døvblinde som får vedtak om hjemmehjelp informeres av bydelens bestillerenhet om mulighet til å velge Hjemmehjelpstjenesten for døve og døvblinde som utfører av tjenesten.

H15/2010 Gjeldsofferassistanse

Byrådet bes ha et særlig fokus på gjeldsofferassistanse for vanskeligstilte skatteyttere som pga. sin livssituasjon har pådratt seg skattegjeld de ikke makter å betjene. Bydelene bes redegjøre for sitt generelle gjeldsrådgivningsarbeid i forbindelse med årsberetningene.

Bydelens kommentar:

Bydelens NAV-kontor/sosial har to gjeldsrådgivere som yter tjenester til de i bydelen som trenger og ønsker hjelp.

H5/2008 Seniorveiledertjeneste

Alle bydeler skal tilby en seniorveiledertjeneste som har ansvar for å tilrettelegge systematisk oppsøkende virksomhet og gjennomføre forebyggende hjemmebesøk hos alle over 80 år som ikke er i kontakt med kommunens tjenester. I tillegg skal det vurderes om andre målgrupper er aktuelle for dette. Bydelenes seniorveiledertjeneste bør samarbeide med seniorsentrene i bydelene om oppgaven.

Bydelens kommentar:

Bydelens seniorveiledertjeneste er knyttet til Engelsborg eldresenter, og består av tre sosionomer i fulle stillinger som driver systematisk oppsøkende virksomhet. Forebyggende hjemmebesøk utføres fast hos alle over 80 år som ikke er i kontakt med kommunens tjenester. I tillegg utfører sosionomene hjemmebesøk hos innbyggere over 65 år ved behov eller ønske. Informasjon om tilbudet spres til alle bydelens innbyggere over 65 år.

H24/2008 Barn av sosialklienter

Byrådet bes i samarbeid med bydelene medvirke til at sosialkontorene også legger vekt på barnas behov for fritidsaktiviteter når de vurderer støtten til barnefamilier.

Bydelens kommentar:

NAV Grünerløkka sosial vurderer støtte til barnefamilier individuelt og tar hensyn til barns behov for fritidsaktiviteter. Der det er behov for det blir det gitt ekstra ytelser.

H55/2006. Eldresentrene – tilfredsstillende tilbud til alle over 67 år

Bystyret mener eldresentrene er en viktig del av tiltakskjeden for eldre i byen, og ber bydelene innenfor rammen av de økte økonomiske rammene sørge for at eldresentrene gir alle eldre over 67 år et godt tilbud.

Bydelens kommentar:

Bydelen har valgt å opprettholde tre eldre-/seniorsentre. De tre sentrene ligger geografisk spredt i bydelen. På denne måten gir bydelen et tilbud med meget god tilgjengelighet. Bydelen har inngått driftsavtale med alle tre sentrene.

SAMFERDSELS- OG MILJØKOMITEEN

S3. Transporttjenesten for forflytningshemmede mellom 6 og 67 år – fritidsreiser.

For brukere av transporttjenesten for forflytningshemmede mellom 6 og 67 år settes kvoten til 150 reiser pr. år. For brukere som for første gang søker etter 1. juli, settes kvoten til 75 fritidsreiser første året.

Det gis etter søknad anledning til å søke om et begrenset antall tilleggsreiser.

Bydelens kommentar:

Bydelen følger satte kvoter på fritidsreiser til brukere av transporttjenesten for forflytningshemmede mellom 6 og 67 år.

S4. Transporttjenesten for forflytningshemmede over 67 år som ikke er blinde eller svaksynte

For brukere av transporttjenesten for forflytningshemmede over 67 år som ikke er blinde eller svaksynte, settes kvoten for fritidsreiser til 50 reiser pr. år. For brukere som for første gang søker etter 1. juli, settes kvoten til 25 fritidsreiser første året.

Det gis etter søknad anledning til å søke om et begrenset antall tilleggsreiser.

Bydelens kommentar:

Bydelen følger satte kvoter på fritidsreiser til brukere av transporttjenesten for forflytningshemmede over 67 år som ikke er blinde eller svaksynte.

S5. Transport for forlytningshemmede over 67 år som er blinde eller svaksynte eller spesialbilbrukere - fritidsreiser

For primærbrukere av transporttjenesten for forflytningshemmede over 67 år som er blinde eller svaksynte eller spesialbilbrukere gis en kvote på 150 fritidsreiser pr. år. For primærbrukere som for første gang søker etter 1. juli, settes kvoten til 75 fritidsreiser første året.

Det gis etter søknad anledning til å søke om et begrenset antall tilleggsreiser.

Bydelens kommentar:

Bydelen følger satte kvoter på fritidsreiser til brukere av transporttjenesten for forflytningshemmede over 67 år som er blinde eller svaksynte eller spesialbilbrukere.

VERBALVEDTAK FRA TILDIGERE ÅR SOM FORTSATT GJELDER

S17/2010 Nullutslipp og klimanøytral bilpark

Ved utskifting av kommunens bilpark skal det som hovedregel anskaffes tjenestebiler med nullutslippsteknologi eller klimanøytrale drivstofftyper. Dette omfatter alle anskaffelser knyttet til både kjøp og inngåelser av leieavtaler.

Bydelens kommentar:

Bydelen bestreber seg på å følge vedtaket.

S40/2008 Universell utforming

Byrådet bes rapportere til bystyret årlig om oppfølging og fremdrift i planene om universell utforming, særlig knyttet til kollektivtrafikk og bygninger. Rapporteringen må skje i forbindelse med virksomhetenes og byrådets årsberetning.

Bydelens kommentar:

Bydelen har utarbeidet plan for universell utforming.

VEDTATTE TAKSTER

HELSE- OG SOSIALKOMITEEN

5. Egenbetaling for renhold, matlaging m.m.

Med hjemmel i forskrift til lov om sosiale tjenester m.v. fastsettes fra og med 01.01.2011 følgende betalingssetninger og utgifter for renhold, matlaging m.m.:

Husstandens samlede skattbare nettoinntekt før særfradrag – i h.h.t. forskrift til lov om sosiale tjenester m.v. 1.)	Timesats i kroner	Utgiftstak i kroner (timer)
--	-------------------	-----------------------------

Inntil 151 281 (under 2 G) 2)	25	1 980 (79 timer)
Fra 151 282 (2-3 G)	55	4 950 (90 timer)
Fra 226 923 (3-4 G)	130	11 700 (90 timer)
Fra 302 565 (over 4 G)	220	19 800 (90 timer)

1.) *Inntektsgruppene justeres i samsvar med endringer i Folketrygdens grunnbeløp pr. mai 2011.*

2.) *Dersom husstandens samlede skattbare nettoinntekt før særfradrag er under 2 G, skal samlet vederlag for tjenester ikke overstige et utgiftstak på kr. 165 pr. måned Jfr. forskrift til lov om sosiale tjenester § 8-4 Samlet inntektsgradert utgiftstak for visse helsetjenester og sosiale tjenester.*

Bydelens kommentar:

Bydelen har tatt i bruk betalingssatsene og utgiftstak for renhold matlaging med mer, fra og med 01.01.11

6. Egenbetaling for trygghetsalarm

Husstandens samlede skattbare nettoinntekt før særfradrag – i henhold til forskrift til lov om sosiale tjenester mv.	Månedssats kroner
Fra 226 924 (over 3 G)	190

**) Inntektsgruppene justeres i samsvar med endringer i Folketrygdens grunnbeløp pr. mai 2010.*

Dersom vedtak om trygghetsalarm hjemles etter sosialtjenesteloven § 4-2 a, vises det til Helse- og omsorgsdepartementets rundskriv 1-6/2006 Presisering av regelverk for egenandelsbetaling for sosiale tjenester.

Bydelene gis fullmakt til å avgjøre om de vil innkreve egenandeler på trygghetsalarm.

Bydelens kommentar:

Bydelsutvalget har vedtatt at det ikke skal innkreves egenandel for trygghetsalarm i 2011.

SAMFERDSELS- OG MILJØKOMITEEN

21. Transporttjenesten for forflytningshemmede - egenandel

Egenandel innenfor Oslos grenser for turer innen transporttjenesten for forflytningshemmede settes til kr 32 for voksne og kr 16 for barn under 18 år.

Bydelens kommentar:

Bydelen følger satte egenandeler for turer innen transporttjenesten for forflytningshemmede voksne og barn under 18 år.

22. Egenandel for reiser til arbeid og dagsentra

Egenandel for transporttjenester for reiser til arbeid og dagsentra for forflytningshemmede over 16 år settes til kr 320 pr. måned.

Bydelens kommentar:

Bydelen følger satte egenandel for reiser til arbeid og dagsentra for forflyttingshemmede over 16 år.

4.13 MERKNADER FRA KOMMUNEREVISJONEN OG KONTROLLUTVALGET

Kommunerevisjonen har gjennomgått bydelens rutiner for forvaltning av beboermidler i samlokaliserte boliger. Bydelen har fulgt opp og rettet de avvik revisjonen påpekte