

ÅRSBERETNING

FOR

2 0 1 1

FRA BYDEL

GAMLE OSLO

		2
1	INNLEDNING	3
2	SITUASJONSBESKRIVELSE	3
2.1	ORGANISASJON/BEMANNING.....	4
2.1	2.2 BEFOLKNINGSGRUNNLAG.....	6
2.2	2.3 OMFANG AV POLITISKE ORGANERS VIRKSOMHET.....	6
3	MÅL OG RESULTATER 2011	7
3.1	BYDELENS OVERORDNEDE MÅL OG OPPNÅDDE RESULTATER.....	7
3.1.1	<i>Bydelens totale ressursinnsats – driftsregnskapet</i>	7
3.1.2	<i>Bydelens investeringer</i>	8
3.1.3	<i>Noter i regnskapet</i>	9
3.2	FUNKSJONSOMRÅDE 1: HELSE, SOSIAL OG NÆRMILJØ.....	9
3.2.1	<i>Ansvarsområde</i>	9
3.2.2	<i>Hovedmål</i>	10
3.2.3	<i>Situasjonsbeskrivelse</i>	11
3.2.4	<i>Hovedoversikt økonomi FO1 - netto driftsutgifter</i>	29
3.2.5	<i>Måltall for tjenesteproduksjon</i>	31
3.3	FUNKSJONSOMRÅDE 2 A: BARNEHAGER.....	33
3.3.1	<i>Ansvarsområde</i>	33
3.3.2	<i>Hovedmål</i>	33
3.3.3	<i>Situasjonsbeskrivelse</i>	34
3.3.4	<i>Hovedoversikt økonomi F - 2 A - netto driftsutgifter</i>	36
3.3.5	<i>Måltall- og nøkkeltall for tjenesteproduksjon</i>	36
3.4	FUNKSJONSOMRÅDE 2 B: OPPVEKST.....	37
3.4.1	<i>Ansvarsområde</i>	37
3.4.2	<i>Hovedmål</i>	38
3.4.3	<i>Situasjonsbeskrivelse</i>	40
3.4.4	<i>Hovedoversikt økonomi FO2B- netto driftsutgifter</i>	43
	<i>Måltall for tjenesteproduksjon</i>	43
3.5	FUNKSJONSOMRÅDE 3: PLEIE OG OMSORG.....	44
3.5.1	<i>Ansvarsområde</i>	45
3.5.2	<i>Hovedmål</i>	45
3.5.3	<i>Situasjonsbeskrivelse</i>	45
3.5.4	<i>Hovedoversikt økonomi FO3 – netto driftsutgifter</i>	52
3.5.5	<i>Måltall for tjenesteproduksjon</i>	52
3.6	FUNKSJONSOMRÅDE 4: ØKONOMISK SOSIALHJELP.....	53
3.6.1	<i>Ansvarsområde</i>	53
3.6.2	<i>Hovedmål</i>	53
3.6.3	<i>Situasjonsbeskrivelse</i>	53
3.6.4	<i>Hovedoversikt økonomi FO4 – netto driftsutgifter</i>	54
3.7	GJENNOMFØRTE OMSTILLINGS- OG EFFEKTIVISERINGSTILTAK, SAMT STØRRE ”PROSJEKTER”.....	55
4	SÆRSKILT RAPPORTERING	55
4.1	TILTAK FOR Å FORBEDRE SERVICE OVERFOR BRUKERNE.....	55
4.2	SAKSBEHANDLINGSTID.....	56
4.3	TILGJENGELIGHET FOR MENNESKER MED FUNKSJONSHEMMING.....	57
4.4	TILTAK I OSLO KOMMUNES FOLKEHELSEPLAN.....	58
4.5	YTRE MILJØ.....	60
4.6	LIKESTILLING OG MANGFOLD.....	63
4.7	RAPPORTERING INNEN HR-OMRÅDET OG HELSE- MILJØ OG SIKKERHET (HMS).....	66
4.8	ANSKAFFELSER.....	69
4.9	FORVALTNING AV KUNSTVERK I OSLO KOMMUNES VIRKSOMHETER.....	70
4.10	REKRUTTERING AV LÆRLINGER.....	71
4.11	GJELDSOFFERASSISTANSE.....	72
4.12	UTKVIITERING AV BYSTYRETS VERBALVEDTAK OG MERKNADER.....	72
4.13	MERKNADER FRA KOMMUNEREVISJONEN OG KONTROLLUTVALGET.....	77
4.14	ANDRE SPØRSMÅL FRA BYRÅDET/BYSTYRET.....	77

1 INNLEDNING

Årsberetningen er bydelens tilbakemelding til byrådet og bystyret om bydelens aktivitet og mål-oppnåelse innenfor de ulike funksjonsområdene.

Årsberetningen skal skrives opp mot bydelens budsjett, hvor oppnådde resultater skal vektlegges. I tillegg skal avvik forklares. Dette gjelder økonomiske avvik, i tillegg til avvik i tjenesteproduksjon. Videre gir den en beskrivelse av befolkningsutvikling, organisasjonen, sykefravær, prosjekter samt investeringer.

Dokumentet er bygg opp etter følgende funksjonsområder:

Funksjonsområde 1: Helse, sosial og nærmiljø

Funksjonsområde 2A: Barnehager

Funksjonsområde 2B: Oppvekst

Funksjonsområde 3: Pleie og omsorg

Funksjonsområde 4: Økonomisk sosialhjelp

2 SITUASJONSBEKRIVELSE

Bydelens totale driftsresultat viser et mindreforbruk på 10,3 mill knyttet til det ordinære driftsbudsjettet, og 10 mill knyttet til øremerkede midler, totalt 20,3 mill.

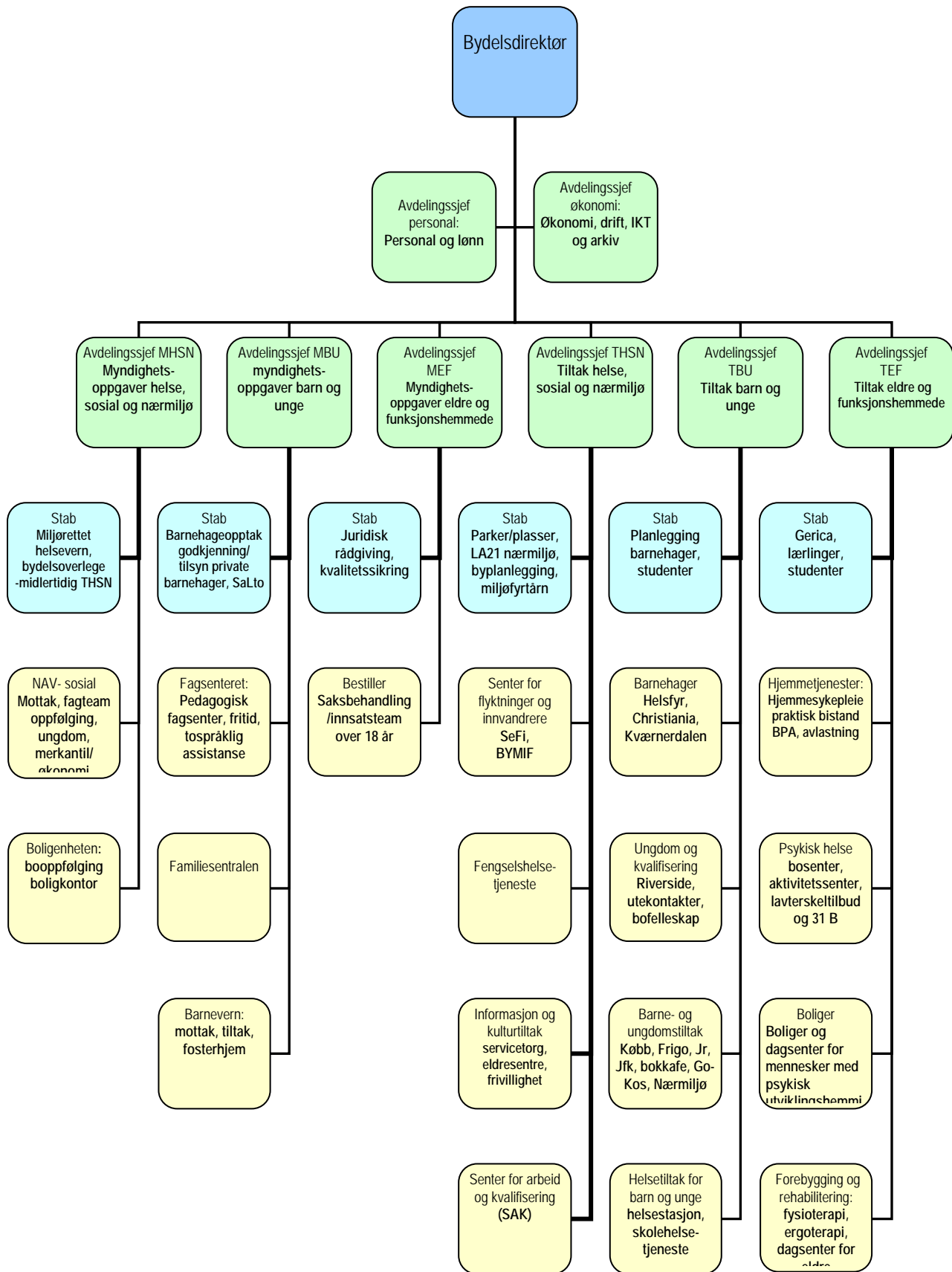
Budsjettåret 2011 har vært et utfordrende år økonomisk sett, med store behov for omstillinger.

Bydelen har siden bydelsreformen hatt et aktivitetsnivå som i hovedsak har vært i tråd med tildelte rammer, og et mindreforbruk over flere år har gitt bydelen muligheten til å kunne styre aktiviteten i ønsket retning. I årene 2009 og 2010 ble dette mindreforbruket benyttet til å dekke merforbruk innenfor enkelte områder. I 2011 har bydelen igjen klart å opparbeide et mindreforbruk på tross av store utfordringer innenfor området økonomisk sosialhjelp og til dels innenfor barnevernet.

Årsaken til mindreforbruket i 2011 er todelt; 1) bydelen har lyktes med å styre aktivitetsnivået på enkelte områder i tilstrekkelig grad til å dekke merforbruk på andre områder og 2) det har kommet inntekter i 2011 som gjelder tidligere regnskapsår og dermed ikke var forutsatt i 2011.

Pr. november 2011 var bydelens prognose for ordinært driftsbudsjett et mindreforbruk på ca 1 mill. Etter dette kom det ekstra midler gjennom eksterne budsjettjusteringer og tilfeldige inntekter som bidro til at bydelen oppnådde større mindreforbruk enn meldt.

2.1 ORGANISASJON/BEMANNING



Enhet boliger

Etter utvidelsen av Jens Bjelkesgate boliger økte antall ansatte og det ble vurdert som uhensiktsmessig at tjenestestedet var organisatorisk underlagt Jordal Boliger. I tillegg til økning av både ansatte og brukere utgjorde den fysiske avstanden mellom boligene en utfordring for teamleder med tanke på daglig oppfølging av både fag og ansatte. På denne bakgrunn var det hensiktsmessig å dele tjenestestedet på to selvstendige koststeder med egen teamleder på hvert sted.

NAV - sosialtjenesten

For at KVP skulle kunne oppnå måltall i forhold til antall deltakere, trengte teamet en økning i både veilederressurser og merkantile ressurser. Det var derfor nødvendig å se på en justering av organiseringen av sosialtjenesten. Ut fra antall deltakere i KVP og en økning av antall deltakere i forhold til antatt måltall for 2011, ble det konkludert med at KVP-teamet foreløpig trengte å få tilført to stillingshjemler. Den ene som en sosialfaglig veilederhjemmel, og den andre en merkantil hjemmel.

Videre ble antall oppfølgingsteam endret fra tre til to team. For å ha tilstrekkelig ressurser til saksveiledning og vedtaksgodkjenning ble to sosialkonsulenthjemler omgjort til fagkonsulenter.

Samorganisering av tjenester innen FO 2B

Bakgrunnen for en samorganisering/samløkalisering er at bydelen så at det var et behov for et samordnet lavterskeltiltak rettet mot barn, ungdom og deres familier.

Samorganiseringen er basert på tre team. Enhet for ungdom og kvalifisering ble slått sammen med Familiesentralen samt at enkelte andre stillinger ble flyttet til den nye enheten. Enheten ble plassert i avdeling myndighet barn og unge, og fikk navnet ”Enhet forebyggende tiltak for barn og unge”. Endringen vil bli formalisert fra 1.1.2012.

Etablering av ettervernsteam i barneverntjenesten

På bakgrunn av sterke sentrale føringer om å styrke ettervernarbeidet i barneverntjenesten ble det tidlig i 2011 etablert en egen etterverngruppe med en teamleder. Teamet hadde først en midlertidig status og ble gjort permanent på slutten av året 2011.

ORGANISASJON/BEMANNING

	1.1.2011	31.12.2011	Endring
Ansatte	1688	1441	-247
Årsverk	1178	1167	-11

Tabell 2 Ansatte (Organisasjon/bemanning)

2.2 BEFOLKNINGSGRUNNLAG

Befolknings- utvikling					Andel av bef. i Oslo pr. 1.1.2010	Andel av bef. i Oslo pr. 01.01.2011
	01.01.2008	01.01.200	01.01.2010	01.01.2011		
0-2 år	2188	2353	2465	2 576	9,0	9,2
3-5 år	1457	1481	1577	1 645	7,2	7,3
6-9 år	1313	1378	1379	1 418	5,7	5,7
10-17 år	2009	2117	2160	2 167	4,9	6,4
Sum 0-17 år	6967	7329	7581	7 806	26,8	28,7
18-24 år	3304	3578	3698	4 001	7,1	8,9
25-66 år	27042	28415	32253	29 803	9,0	11,5
67-79 år	1254	1280	1344	1 394	3,7	0,4
80-89 år	714	677	605	582	3,2	3,2
90 år +	198	199	212	211	4,8	4,5
Sum 67 år +	2166	2156	2161	35 991	11,7	8,1
Sum bydel	39479	41478	42595	43 797	7,3	7,3
Herav innvandrere	11531	11290	11655	11 889	9,9	9,7

*) Innvandrere er definert som personer med bakgrunn fra land utenom vestlige land iht. SSB's definisjon.

Bydelens vurderinger:

Befolkningen har økt med 2,8 % fra 2010 til 2011. Bydelen har fortsatt en stor vekst i aldersgrupper 0-2 år og 3-5 år. Dette gir et økt press på tjenester knyttet til barn og unge. Aldersgruppen 18-24 år øker markant, mens det er en nedgang i befolkningsgruppen mellom 25-66 år. Gruppen mellom 67-79 øker med ca 3,8 %, mens det er en tilsvarende nedgang for aldersgruppen 80-89 år. 90+ er stabil med en nedgang på en person.

2.3 OMFANG AV POLITISKE ORGANERS VIRKSOMHET

	2010		2011	
	Møter	Saker	Møter	Saker
POLITISK UTVALG				
Bydelsutvalg	10	171	10	131
Arbeidsutvalg	10	33	10	44
Lokal klagenemd	1	1	0	0
Oppvekst/kulturkomite	8	69	9	40
Miljø/byutviklingskomite	8	37	8	24
Andre utvalg/komiteer	10	39	1	5
BRUKERVALG				
Eldreråd	7	29	8	16
Råd for funksjons-hemmede	6	21	8	14
Tilsynsutvalg alders- og sykehjem	4	4	1	1
Andre utvalg/komiteer	13	36	5	7

Tabell 2.3 Politisk omfang

Bydelens vurderinger:

Det har vært ordinær aktivitet innenfor området politiske utvalg og de ulike rådene. Etter kommunevalget ble det konstituert nytt bydelsutvalg på møtet i november. Det avgående bydelsutvalget behandlet sakene som lå til behandling i oktober. Overgangen mellom gammelt og nytt bydelsutvalg foregikk på en smidig måte.

3 MÅL OG RESULTATER 2011

3.1 BYDELENS OVERORDNEDE MÅL OG OPPNÅDDE RESULTATER

3.1.1 Bydelens totale ressursinnsats – driftsregnskapet

Tabell 0.1 Brutto driftsutgifter i 1000 kr.

Brutto driftsutgifter	Regnskap 2010	Oppr. Budsjett 2011	Regulert budsjett 2011	Regnskap 2011	AVVIK reg.bud./ regnskap 2011
Funksjonsområdet 1	257 989	336 410	277 650	292 306	(14 656)
Funksjonsområdet 2 A	432 058	412 756	469 900	482 966	(13 066)
Funksjonsområdet 2 B	199 960	188 769	209 025	218 952	(9 927)
Funksjonsområdet 3	402 903	384 562	406 203	410 338	(4 135)
Sum brutto utgifter, drift	1 292 910	1 322 497	1 362 778	1 404 562	(41 784)
Funksjonsområdet 4, sosialhjelp	169 585	156 124	162 324	157 458	4 866
Sum brutto utgifter drift + sosialhjelp	1 462 495	1 478 621	1 525 102	1 562 020	(36 918)

Tabell 0.1 B Netto driftsutgifter i 1000 kr.

Netto driftsutgifter	Regnskap 2010	Oppr. Budsjett 2011	Regulert budsjett 2011	Regnskap 2011	Avvik reg.bud./ regnskap 2011
Funksjonsområdet 1	182 215	263 527	211 687	208 306	3 381
Funksjonsområdet 2 A	183 796	312 823	414 083	410 155	3 928
Funksjonsområdet 2 B	174 249	153 552	189 230	183 764	5 466
Funksjonsområdet 3	333 235	324 411	345 546	335 702	9 844
Sum netto utgifter, drift	873 495	1 054 313	1 160 546	1 137 927	22 619
Funksjonsområdet 4, sosialhjelp	151 392	136 715	143 795	146 115	(2 320)
Sum netto utgifter drift + sosialhjelp	1 024 887	1 191 028	1 304 341	1 284 042	20 299

Bydelens vurderinger:

Tabellen ovenfor viser et mindreforbruk på til sammen 20,3 mill hvorav 10 mill er øremerkede midler. Det er blitt foretatt budsjettjusteringer mellom FO-områdene på bakgrunn av innmeldte prognoser. Bydelen har hatt et aktivitetsnivå som har ligget under budsjettammen for 2011, da mindreforbruket for 2010 var på 0,7 mill. Bydelen har hatt utfordringer innenfor FO4-området, som gjelder økonomisk sosialhjelp. Som de to tabellene ovenfor viser har brutto utbetalt økonomisk sosial hjelp omtrent vært som opprinnelig budsjettet før budsjettjustering (6 mill), mens det er inntektsbortfallet (bostøtte og trygdefusjoner) som gjør at nettoresultatet fra opprinnelig budsjett.

Bydelen gjør oppmerksom på at avvik i KOSTRA ikke nødvendigvis gjenspeiler de faktiske avvikene, da enkelte regnskapstekniske justeringer (f. eks OPF-beregning av de kommunale barnehagene) gjør utslag. Det har dessverre også forekommet noen KOSTRA-feil knyttet til fordeling av de sentrale avsetningene.

3.1.2 Bydelens investeringer

Investeringsregnskap på prosjektnivå

Investeringsprosjekter for kap. 480 Bydel Gamle Oslo

I	II	III	IV	V	VI	VII	VIII	IX	X
Prosjektnavn	Prosjekt-nummer	Arts-gruppe	Bystyre-vedtatt ferdig (kv/år)	Faktisk/forventet ferdig (kv/år)	Dok 3 2011	Regulert budsjett 2011 (inkl. y.disp- fra 2010)	Regnskap 2011	Avvik ((Ingen forslag))	Kommentarer/årsak til avvik
Videreutvikling Husbergøya	105041	01	1088/05	2012	0	787 000	203 526	583 474	pga lang vedtaksprosess ifm oppgradering av tomt
Klosterenga	105052	01	1088/05	2011	0	2 000	1 561	439	Prosjektet ferdigstilt
Mindre opprustingstiltak	106071	01	1072/06	2011	0	6 000	5 283	717	Prosjektet ferdigstilt
Opprustning Urtehagen park	106076	09	1072/06	2008	0	(470 000)	(470 000)	0	MVA komp.-omdisponerte mdier fra drif
Sum kap.480								584 630	

* Budsjett- og regnskapstall skal kun være sum finansieringsbehov, dvs. sum artsgruppene 000-599

Investeringsregnskap på prosjektnivå

Investeringsprosjekter for kap. 271 Bydel Gamle Oslo

I	II	III	IV	V	VI	VII	VIII	IX	X
Prosjektnavn	Prosjekt-nummer	Arts-gruppe	Bystyre-vedtatt ferdig (kv/år)	Faktisk/forventet ferdig (kv/år)	Dok 3 2011	Regulert budsjett 2011 (inkl. y.disp- fra 2010)	Regnskap 2011	Avvik ((Ingen forslag))	Kommentarer/årsak til avvik
Anskaffelser barnehager	105067	11	53/2005	2011	0	473 000	473 016	(16)	Innkjøp til utstyr - nyetaberte barnehager
Sum kap.271								(16)	

* Budsjett- og regnskapstall skal kun være sum finansieringsbehov, dvs. sum artsgruppene 000-599

Kapittel 480

Note A

P. nr. 105041 - HUSBERGØYA

Bymiljøetaten, divisjon FRI, er forvalter av Husbergøya. Ved oppstart for videreutvikling/rehabilitering av Husbergøya ble det avdekket massiv forurensing av sedimenter og jordmasse. Arbeidet med opprensing har tatt lang tid, men er høyst nødvendig for å ta i bruk øya til formålet for barn og unge. Husbergøya ligger i Nesodden kommune, som krevde at det bygningsmessige arbeidet skulle godkjennes der. Denne prosessen har tatt lang tid. Deler av Husbergøya er naturreservat og ved inngrep kreves dispensasjon av Fylkesmannen. Dette ble gitt og byggesøknaden ble deretter godkjent av Nesodden kommune. Arbeidet ble igangsatt men er ennå ikke ferdigstilt. Arbeidet er planlagt ferdigstilt vår/sommer 2012.

Note B

P. nr. 105052 - KLOSTERENGA

Prosjektet er ferdigstilt.

Note C

P. nr. 106071 - MINDRE OPPRUSTINGSTILTAK

Prosjektet er ferdigstilt.

Note D

P. nr. 106076 - OPPRUSTING URTEHAGEN PARK

Prosjektet er ferdigstilt. Det er omdisponert midler fra drift til investering i 2011.

Kapittel 271

Note E

P. nr. 105067 - ANSKAFFELSE NYE BARNEHAGER

Prosjektet fikk tilført nye midler høsten 2010. Det gjensto noe innkjøp av utstyr til lekeplasser som ble foretatt i 2011. Prosjektet er ferdigstilt.

3.1.3 Noter i regnskapet

Bydelen har ikke oppgitt noen særskilte merknader i forbindelse med avleggelse av årsregnskapet for 2011.

3.2 FUNKSJONSOMRÅDE 1: HELSE, SOSIAL OG NÆRMILJØ

3.2.1 Ansvarsområde

- **Miljørettet helsevern** er hjemlet i lov om helsetjenester i kommunene, Kapittel 4a. De oppgaver som er tillagt kommunelegen i loven ivaretas av bydelsoverlegen som medisinsk-faglig rådgivende lege og helsekonsulenten for miljørettet helsevern.
- **Smittevern** er hjemlet i Lov om vern mot smittsomme sykdommer. Bydelsoverlegen er bydelens smittevernlege etter loven.
- **Primærlegetilbudet** ivaretas av bydelens fastleger. Legene utfører også offentlige allmennlegetjenester innenfor forebyggende helse eller institusjoner for eldre og funksjonshemmede.
- **Tilbud til mennesker med psykiske lidelser** er bl.a. hjemlet i Lov om etablering og gjennomføring av psykisk helsevern. Bydelsoverlegen kan begjære tvungen legeundersøkelse etter § 3.1. Oppfølging, botilbud og behandling utenfor institusjon forutsetter et tett samarbeid mellom spesialisthelsetjenesten og bydelens tjenesteapparat koordinert av enhetsleder for psykiatri.
- **Folkehelsearbeidet** ivaretas av alle som driver med forebyggende helsearbeid, miljø- og plansaker, og samordnes av medisinsk faglig rådgivende lege i samarbeide med tjenesteapparatet.
- **Servicetorg**, kulturtiltak, informasjons- og opplysningstjeneste, saksbehandling: transporttjeneste (TT-kort), ledsagerbevis, utleie av kommunal grunn og søknader om skjenkebevilling.
- **Helsetjenesten i Oslo fengsel** er primærhelsetjeneste for innsatte i Oslo fengsel.
- **Sosialtjenesten** har ansvar for å gi råd og veiledning etter Lov om sosiale tjenester § 4-1, § 4-5, yte økonomisk bistand etter kapittel 5 og yte tjenester til rusrelatert problematikk etter kapittel 6.
- **Bo-oppfølgingstjenesten** har ansvar for individuell booppfølging, både der det er vilkår om samarbeidsavtale og ikke. Tjenesten har også ansvar for å følge opp klager på beboere i kommunale boliger. I tillegg utføres både kortvarige og lengre oppdrag knyttet til beboernes bosituasjon og for bydelens bomiljøprosjekt.
- **Boligseksjonen** har ansvar for å saksbehandle og tildele kommunalt disponerte boliger, fremskaffe boliger, yte råd og veiledning til vanskeligstilte på boligmarkedet. I tillegg har den ansvar for saksbehandling og tildeling av startlån, tilskudd til etablering og

utbedringstilskudd og kommunale bostøtteordninger. Boligseksjonen har ansvaret for å koordinere oppfølging av klager på kommunale leietakere.

- **Mottak av flyktninger. Introduksjonsprogram. Sysselsettings- og kvalifiseringsarbeid.** Registrering, mottak og bosetting av nyankomne flyktninger. Introduksjonsprogram for nyankomne innvandrere, drift av sysselsettings- og kvalifiseringstiltak. Byomfattende senter for enslige mindreårige flyktninger (BYMIF)
- **Nærmiljø, byutvikling og andre kulturaktiviteter.** Høringsinstans i plansaker og i nærmere angitte byggesaker. Forvaltning og drift av bydelens lokale parker og nærmiljøanlegg. Frivillighetsmidler og miljøarbeid.

3.2.2 Hovedmål

- **Miljørettet helsevern** skal fremme folkehelsen og bidra til gode miljømessige forhold i bydelen.
- **Smittevern** skal oppdage og behandle smittsomme sykdommer i bydelen. Bydelen har relativt høy forekomst av smittsomme sykdommer og dette arbeidet gis høy prioritet.
- **Primærlegetjenesten** skal være helhetlig, brukerorientert og tilgjengelig innenfor behandlende, habiliterende og rehabiliterende helsearbeid.
- **Folkehelsearbeid** skal bidra til å forebygge helsesvikt og gi et bedre grunnlag for å målrette helsetjenesten og planarbeidet i bydelen. Utvikling og iverksetting av en samlet folkehelsestrategi for Oslo skal bidra til å utjevne helseforskjeller.
- **Tjenester til personer med psykiske lidelser.** Bydelen har ansvar for oppfølging, omsorgs- og botilbud og tjenester utenfor institusjon. Bydelsoverlegen kan som kommunelege begjære tvungen legeundersøkelse etter § 3.1. psykisk helsevernlov.
- **Helsetjenesten i Oslo fengsel:** Innsatte i Oslo fengsel skal gis et helsetilbud tilpasset den enkeltes behov etter en individuell vurdering.
- **Servicetorget** skal være en informasjons- og opplysningstjeneste for bydelens befolkning der de kan få informasjon og veiledning i forhold til bydelens tjenester. Servicetorget har som målsetting å heve bydelens servicenivå ved å gi raske og riktige tilbakemeldinger og svar på henvendelser fra publikum.
- **NAV Sosialtjenesten**
Sosialtjenesten skal utnytte det kommunale mangfoldet av muligheter og det forpliktende samarbeidet med NAV stat i sin rådgivning, veiledning og faglige bistand som ledd i arbeidet med å skape et inkluderende Oslo og gjøre flest mulig selvhjulpne. Sosialtjenesten skal gi bydelens beboere rett hjelp i rett tid og i riktig omfang. Tjenesten reguleres av Lov om sosiale tjenester, samt Lov om sosiale tjenester i arbeid og velferdsforvaltningen.
- **Bo-oppfølgingstjenesten** skal gi bydelens beboere oppfølging slik at de kan mestre sin bosituasjon og beholde boligen. I tillegg skal tjenesten jobbe for at bydelens tjenesteapparat skal ha klare ansvarsbeskrivelser, felles metoder, rutiner og samhandlingsstrategier i forhold til oppfølging i bolig. Bomiljøprosjektene har som mål å bidra til en god prosess når det gjelder å utvikle et godt bomiljø i områdene.
- **Boligseksjonen** skal tilby personrettede og økonomiske virkemidler for å bistå personer som ikke selv kan ivareta sine interesser på boligmarkedet, slik at disse kan få bistand til å bli selvhjulpne.
- **Introduksjonsprogram – sysselsettings – og kvalifiseringsarbeid:** Tjenesten skal bidra til økt integrering og økonomisk selvstendighet for den enkelte, ved å tilrettelegge og utvikle Introduksjonsprogram for nyankomne flyktninger, samt sysselsettings- og kvalifiseringsarbeidet slik at alle som har behov for det, får et tilbud som gir grunnlag for

deltakelse i yrkes- og samfunnslivet og blir økonomisk selvhjulpne gjennom arbeid eller statlige ytelser.

- **Nærmiljø, byutvikling og andre kulturaktiviteter:** Bidra til å sikre en bærekraftig utvikling. Sikre at bydelens synspunkter blir synliggjort i alle viktige byutviklingssaker. Bidra til at bydelen har gode uterom med trygge og sunne oppvekst- og bomiljø.

3.2.3 Situasjonsbeskrivelse

Miljørettet helsevern

Helsefaglig rådgivning.

Bydelsoverlegen uttaler seg som helsefaglig rådgiver for å medvirke til at helsehensyn blir ivaretatt av andre offentlige organer og internt i bydelen.

Fastleger

Bydelen har 23 fastleger og en turnuslege. Bydelsoverlegen forvalter fastlegeavtalene. Antallet fastleger i bydelen har økt med 3 de siste par årene, og selv om det er en del ledig plass på fastlegelistene, er det relativt få i forhold til folketallet. Med tanke på utfordringene man forventer i forbindelse med Samhandlingsreformen, er det derfor søkt om 5 nye hjemler. Disse hjemlene må ikke nødvendigvis tas i bruk, men de kan, dersom det er ønskelig, åpne for etablering av et lokalmedisinsk senter. I tillegg til løpende kontakt med fastlegene og turnuslegen gjennom året er det holdt jevnlig kontaktmøter med fastlegene gjennom samarbeidsutvalget og allmennlegeutvalgsmøtene

Smittevern

Befolkningen i Bydel Gamle Oslo har røtter over hele verden, og reiser mye til land med stor forekomst av infeksjonssykdommer. Av denne grunn er arbeidet med smittevern i bydelen ekstra utfordrende, og gis høy prioritet. Bydelsoverlegen er faglig ansvarlig for smittevernarbeidet.

Til sammen 25 pasienter i bydelen fikk tuberkulosebehandling i 2011. Ni av disse hadde smitteførende lungetuberkulose. Det er gjort smitteoppsporing rundt alle de 9 smitteførende pasientene, og undersøkt til sammen ca 60 personer i deres miljø. I tillegg er det gjort screeningundersøkelse med blant annet Mantoux-prøve av ca 300 personer.

Et større utbrudd av meslinger i januar 2011 startet blant uvaksinerte barn med somalisk opphav i bydelen. Det ble raskt satt i verk omfattende oppsporings- og informasjonstiltak, med hjemmebesøk, dør-til-dør- informasjon og oppfølging i barnehage og skole. Det ble identifisert en klar motstand mot MMR-vaksine i det somaliske miljøet pga en utbredt misforståelse om at denne kan føre til autisme hos barn. Det ble derfor holdt et større informasjonsmøte om meslinger og MMR-vaksine på somalisk. Foreldrene til 15 barn som tidligere hadde nektet vaksine, ønsket deretter vaksine. Informasjonsmøtet ble videreført i et ”somalisk helseforum” på høsten, der informasjon ble gitt av en somalisk lege. Vaksinasjonsstatus til alle i samme barnehage ble klarlagt, uvaksinerte ble kontaktet og tilbudt MMR-vaksine og det ble også åpnet for at andre kunne få fremskyndet MMR-vaksine til 12 måneders alder i stedet for 15 måneder som vanlig.

Det var også et tilfelle av meningokokkmeningitt i en barnehage i 2011. Alle som hadde vært i kontakt med barnet ble oppringt samme døgn og fikk foreskrevet antibiotika. Det ble også vaksinert til sammen 8 barn og 5 voksne, som var ansatte i barnehagen.

I løpet av 2011, er det registrert 135 nye meldepliktige smittsomme sykdommer i bydelen. Meldinger om HIV-smitte og kjønnsykdommer rapporteres ikke til bydelen, kun på byomfattende nivå. Det ses noe økning i antall **MRSA** (Meticillin resistente gule stafylokokker), med 15 tilfeller i år mot 9 i fjor og 4 i forfjor, ellers ingen vesentlige endringer fra i fjor eller årene før.

På årets influensavaksinasjonsdag gikk bydelen, av ressurshensyn, tilbake til å bare arrangere ett vaksinasjonssted. 71 personer ble vaksiner, hvilket var en kraftig nedgang fra 180 året før. Befolkningen har imidlertid hatt uendret og god tilgang til vaksine mot sesonginfluensa på vaksinasjonskontoret og hos fastlegene.

Folkehelseplan

Det er knyttet store utfordringer til folkehelsearbeidet i Bydel Gamle Oslo. Viktige parametere i denne sammenheng er inntektsnivå, utdanning, boligstandard, ytre miljøfaktorer og livsstil. Folkehelsearbeidet henger tett sammen med mye av den ordinære virksomheten i bydelen, som er forebyggende og utjevne i sin natur.

I løpet av 2011 er etablering av frisklivssentral utredet, og det vil bli søkt om midler til oppstart og drift. Bydelen har ellers mange folkehelseprosjekter som pågår, prosjektene er samlet i en egen oversikt som er lagt ut på bydelens nettsider. Tiltakene er nærmere beskrevet under andre funksjonsområder. Det skjer mye endringer nasjonalt og sentralt på dette feltet, med ny folkehelselov som kom i 2011, og føringer for utforming av en formell Folkehelseplan som er ventet fra Oslo sentralt i løpet av 2012.

Støy, forsøpling og bolighygiene

Bydelen behandler og vurderer søknader om dispensasjon og forhåndsgodkjenning fra støyforskriften i Oslo. Den omfattende bygge- og anleggsaktiviteten i bydelen gjør at det i løpet av året har vært en stor og økende pågang av støydispensasjonssaker og klage på støy ved anleggsvirksomhet.

Det er registrert et økende antall bolighygienesaker. Det dreier seg om leiligheter som er forsøplet og som medfører lukt og fare for skadedyr som kan spre seg til omgivelsene. Henvendelsene mottas av flere ulike instanser i bydelen og samordnes internt. Dilemmaene i slike saker er å veie hensyn til den enkeltes integritet opp mot hensynet til omgivelsene.

Tilsyn

Bydelen har gjennomført kartleggingstilsyn av legionella i fem sykehjem/omsorgsboliger i bydelen. Tre tilsyn er avsluttet, mens to tilsyn fortsatt følges opp og vil bli avsluttet i løpet av første halvdel av 2012. Bydelens tilsyn med kjøletårn på Jordal Amfi ble avsluttet i 2011.

En ny tatoveringsvirksomhet ble godkjent i 2011.

Tobakkskadeloven

Bydelen har tilsynsansvar med bestemmelsen om røykfrihet på serveringssteder. Det mottas svært få henvendelser om passiv røyking. Inntrykket er at bestemmelsene stort sett overholdes.

Helsetjenesten i Oslo fengsel

Helsetjenesten i Oslo fengsel har ansvar etter kommunehelseloven for de innsatte i Oslo fengsel. Helsetjenesten skal fremme helse og forebygge sykdom, samt gi et primærhelsetilbud til de innsatte, dvs. legetilsyn, primærmedisinsk behandling, samt søke å redusere skadevirkninger av isolasjon. Helsetjenesten er finansiert ved statlig øremerket overføring fra Helsedirektoratet.

Oslo fengsel hadde en sirkulasjon på ca 1800 innsatte i 2011. Dette gjelder innsatte både i varetekt og på dom. En stor andel av de innsatte er fremmedspråklige. Antall land representert er 55. Dette gjør at det er utstrakt behov for bruk av tolk i tjenesten.

Helsetjenesten er åpen alle dager fra kl. 07.30 til kl. 22.00 og er bemannet med 22 årsverk fordelt på leger, sykepleiere, fysioterapeut, hjelpepleier og merkantilt personale.

Servicetorget

Servicetorget er en informasjons- og opplysningstjeneste for bydelens befolkning. Servicetorget gir informasjon og veiledning i forhold til bydelens tjenester og andre offentlige tjenester. Det legges stor vekt på å yte service, ved å prioritere raske svar og tilbakemeldinger på henvendelser og spørsmål fra publikum. Kvaliteten på tjenestene sikres gjennom et nært samarbeid med bydelens fagavdelinger og faglig utvikling og kunnskap for de ansatte på Servicetorget.

Servicetorget har ansvar for bydelens internettside som til sammen hadde 128 965 registrerte treff i 2011. Høsten 2010 startet man et samarbeid sentralt og mellom bydelene slik at bydelene skulle få en felles mal for sine informasjonssider. Dette arbeidet har fortsatt i hele 2011. Bydelen har fast spalteplass hver måned i lokalavisa "Østkantavisa".

Transporttjenester - TT-kort

TT- kort er et tilbud til funksjonshemmede og forflyttningshemmede som ikke kan bruke ordinær kollektivtransport. Med TT-kort får brukeren dekket et bestemt antall reiser med drosje eller spesialbil. Personer under 67 år tildeles inntil 150 reiser pr. år og personer over 67 år tildeles inntil 50 reiser pr. år.

1.1.2011 ble TT-ordningen endret etter at Oslo kommune la ordningen ut på anbud. Endringene besto i hovedtrekk av et nytt kjørekontor som skulle motta alle bestillinger på spesialtransport og faste reiser. Hensikten var å få til en større samkjøringsgrad. Den nye ordningen bød på en rekke utfordringer i den første fasen og var gjenstand for mye kritikk. Graden av samkjøring viste seg å bli mye lavere enn Oslo kommune først antok. Byrådsavdelingen for eldre og sosiale tjenester har iverksatt et TT -prosjekt 2011-2013 som skal stå for utvikling og organisering av en ny TT-ordning.

Tabellen viser utviklingen i bruk av TT-kort i bydelen fra 2009 – 2011

TT-kort	pr. 31.12.2009	pr. 31.12 2010	pr.31.12.2011
Totalt antall brukere	864	862	825
Nye søknader	191	170	187
Revurderinger/fornyelser	92	129	80
Søknad tilleggsreiser	43	47	52
Avslag	68	58	85
Avslag tilleggsreiser	23	29	23
Kostnader totalt *	9664	10417	11956

*Tall i hele 1000

Som det går fram av tabellen har antall brukere av TT-kort gått ned, mens antall søkere og antall avslag har gått opp. Dette skyldes at bydelen mottar flere søknader som ikke oppfyller kravene for å bli godkjent som TT-bruker. Årsaken til dette kan være at ordningen er bedre kjent, men at søkere ikke kjenner til vilkårene for innvilgelse for reiserett med TT-ordningen.

Tabellen viser også at mens antallet brukere går ned, stiger bydelens kostnader relativt mye. Dette gjelder særlig i 2011 etter innføringen av den nye ordningen.

Ledsagerbevis

Ledsagerbevis retter seg mot mennesker med funksjonshemming. Hovedkriteriet for å komme inn under ordningen er behov for bistand for å kunne delta i ulike kultur- og/eller fritidstiltak.

Tabellen viser utviklingen i bruk av ledsagerbevis fra 2009 -2011

Ledsagerbevis	pr.31.12.2009	pr.31.12.20	pr.31.12.2011
Antall brukere	124	135	137
Nye søkere	35	26	26

Utleie av kommunal grunn

Bydelen har ansvaret for utleie av areal på kommunal grunn på fortau, torg og plasser. Leietakere av kommunal grunn er hovedsakelig forretningsdrivende som enten har vareutstilling/salg foran forretning eller uteservering utenfor serveringssteder. I tillegg leies det ut areal til enkeltarrangement som markedsdager, bruktmarked, diverse stands og lignende. Servicetorget har i 2011 foretatt jevnlig kontroll for å påse at tilgjengeligheten overholdes på fortauene utenfor salgssteder.

Skjenkebevilling

Næringsetaten ber om uttalelse iht. alkohollovens § 1-7 der det fremgår at kommunestyret skal innhente uttalelse fra sosialtjenesten før søknad om bevilling kan avgjøres. I Oslo kommune er denne rollen gitt til bydelsutvalget.

Bydelen har i 2011 uttalt seg i 29 saker. Av disse var det 10 søknader om salgsbevilling og 19 søknader om skjenkebevilling.

Kommunestyre- og bydelsvalg 2011

Bydelen gjennomførte forhåndsstemmevalget til kommunestyre- og bydelsutvalg i 2011. Forhåndsstemmelokaler i form av brakkemoduler ble midlertidig etablert på Grønland Torg. Åpningstiden ble utvidet fra tidligere år til også å gjelde på kveldstid til klokka 20.00, samt på lørdager til klokka 18.00. Totalt kom det inn 9 118 forhåndsstemmer hvorav 5 505 hadde adressetilhørighet i Bydel Gamle Oslo.

NAV Gamle Oslo Sosialtjenesten

Sosialtjenesten har et felles publikumsmottak (PM) sammen med NAV stat. I 2011 ble tre oppfølgingsteam slått sammen til to oppfølgingsteam, i tillegg består NAV sosialtjenesten av ett fagteam, ett merkantilt team og ett team som særskilt arbeider med kvalifiseringsprogram og ungdom mellom 18-24 år.

Alle brukere mottas i PM for råd og veiledning, saksutredning etter sosialtjenesteloven, folketryktdloven eller arbeidsmarkedsloven. Det samarbeides med NAV stat, øvrige tjenesteapparat i bydelen og andre instanser. Brukere som er ferdig utredet, og som fortsatt har behov for bistand og stønad fra sosialtjenesten ut over 3 måneder, overføres til oppfølgingsteamene.

Brukere og utbetaling av økonomisk sosialhjelp

Antall klienter som har fått utbetalt økonomisk sosialhjelp en eller flere ganger har gått opp med 1 % fra 2010, men gjennomsnittlig antall klienter med utbetaling av økonomisk sosialhjelp pr.

måned har gått ned med 9 %. Gjennomsnittlig utbetaling pr klient har økt med 1,6 % fra 2010. Vi har i løpet av 2011 hatt noe nedgang i antall klienter med utbetaling pr mnd, da antallet er lavere i siste halvdel av året sammenlignet med første halvdel.

Publikumsmottakets funksjon med sterk vektlegging av råd og veiledning, en styrket økonomi-/gjeldsrådgivningstjeneste, godt sosialfaglig arbeid i oppfølgingsteamene, brukermedvirkning og sosialhjelpsklienter som gjennom KVP har fått kvalifiseringsstønad i stedet for full sosialhjelp, har bidratt til at antallet sosialklienter har gått ned på tross av stor tilstrømming av brukere og at totalt antall brukere har gått opp.

Sosialtjenesten har hatt stort press fra brukere som har problemer med å skaffe seg bolig på egen hånd. Boligmarkedet i Oslo er presset, og spesielt store barnefamilier, rusmisbrukere og personer med dårlig psykisk helse har problemer med å få leie bolig. Selv om bydelene har et relativt stort antall kommunale leiligheter, er ikke dette nok til å møte behovet for boliger. Sosialtjenesten ser også at husleieprisene på det private utleiemarkedet har hatt en markant økning det siste året.

Sosialtjenesten i bydelen har en stor gruppe langtidsmottakere av sosialhjelp. Disse har et sammensatt hjelpebehov grunnet fysisk og psykisk helseproblematikk, begrenset språkkunnskap, rusmiddelmissbruk, og lav utdanning. En del av disse langtidsklientene er barnefamilier. Sosialtjenesten har hatt spesielt fokus på disse brukergruppene og har forsterket oppfølgingen av disse ved hjelp av Kvalifiserings- og introduksjonsprogram, samarbeid med Senter for arbeid og kvalifisering, Senter for flyktninger og innvandrere, barnevernet, NAV arbeid og trygd, samt andre relevante instanser. I oppfølgingsteamene har det vært samarbeidet med NAV stat med å søke flere av langtidsklientene over på Arbeidsavklaringspenger.

En del av våre langtidsmottakere har egen inntekt som sosialtjenesten forvalter. Vi har hatt løpende gjennomgang av disse, for så se om noen av disse avtalene kunne avvikles. På tross av dette har antall klienter med forvaltning av inntekt økt fra 310 i 2010 til 343 i 2011.

Sosialkonsulentene deltar i og leder et økende antall ansvarsgrupper rundt klientene. Ansvarsgruppen er satt sammen av klienten og de ulike instanser som har oppfølgingstiltak rundt denne. Disse har regelmessige møter med stort fokus på å få en helhetlig og godt tilpasset tilbud til brukerne.

Kvalifisering og sysselsettingsvirksomhet

Sosialtjenesten startet Kvalifiseringsprogram (KVP) 01.01.10, og har i 2011 videreført og videreutviklet arbeidet. Totalt har 356 personer vært i kvalifiseringsprogram i løpet av 2011. Pr 31.12.2011 er det 238 deltakere i programmet. Av disse er 118 i tiltak i statlig regi, 102 i kommunale tiltak og 18 i kombinasjon av statlige og kommunale tiltak. I løpet av 2011 er det avsluttet 90 kvalifiseringsprogram, hvorav 29 ble avsluttet pga ordinært arbeid, 29 avklart til AAP eller uføretrygd, 9 avsluttet pga graviditet/ fødsel. Bydelen har i 2011 hatt et måltall på gjennomsnittlig 247 deltakere i kvalifiseringsprogram pr måned. Måltallet er ikke oppnådd. Dette skyldes hovedsakelig behov for opplæring av nyansatte, prioritering av tett individuell oppfølging av deltakerne som var i program, og opphopning av avsluttede saker som har ført til for lang tid fra saker avsluttes i KVP til nye startes opp.

Sosialtjenesten har i 2011 videreført og videreutviklet god arbeidsmetodikk i KVP. Det brukes gruppeinnkallinger for søkere hvor det først gis felles informasjon om KVP, for så å fordele brukerne på veiledere for individuelle samtaler og avklaring. Videre har det i 2011 vært holdt tre avklaring-/ oppstartskurs, "Klart jeg kan" etter metodikk av Kjetil Ramberg. Dette har vist seg å være en svært god start på kvalifiseringsløpet, da man sammen med deltaker får avklart ressurser, ønsker og muligheter.

Fra PM legges det stor vekt på at nysøkere raskt skal henvises til kvalifiseringstiltak for å unngå at de skal bli avhengige av sosialhjelp over tid. PM henviser i den forbindelse klienter til ulike statlige tiltak som jobbklubb.

NAV Sosialtjenesten har et godt samarbeid med Senter for arbeid og kvalifisering (SAK) og Senter for flyktninger og innvandrere(SeFI). Særlig er samarbeid rundt ungdom høyt prioritert.

Se for øvrig beskrivelse av bydelens tiltaksproduksjon under avsnittet: introduksjonsprogram og sysselsettingstiltak.

Tilbud til personer med rusproblemer

Sosialtjenesten har et særlig ansvar for personer med rusproblematikk, og sosialtjenesten har to ruskonsulenter og en LAR-konsulent som har et særskilt ansvar for dette feltet. I tillegg arbeider prosjektet ”helhetlig oppfølging” tett med rusmisbrukere, se eget avsnitt. Sosialkonsulentene har hovedansvaret for oppfølgingen av klientene, men har svært god nytte av den ekspertisen disse spesialkonsulentene besitter. Bydelen har ca 500 klienter med erkjente rusproblemer. Av dette er 157 i LAR-behandling (legemiddelassistert behandling). I tillegg jobbes det aktivt med å søke inn 6 nye klienter inn i LAR. Det er i tillegg 8 brukere som ikke er kommet i gang med behandling på grunn av medikamentvalg, da de ønsker å starte med metadon, noe behandlingsapparatet ikke ønsker. Sosialtjenesten har et stort ansvar for oppfølgingen av klienter på LAR, og sitter ofte med ansvaret for å koordinere hjelpeapparatet rundt disse.

Det satses spesielt på å følge opp de yngste rusmisbrukerne under 25 år. Hovedtyngden av klientene med rusproblemer er imidlertid i aldersgruppen 36-55 år. Mange av disse har store helseproblemer og har problemer med å bo i egen bolig. Bydelen har 162 personer som en eller flere ganger i løpet av 2011 har benyttet seg av rehabiliterings- og omsorgsinstitusjoner drevet av Rusmiddeletaten. Dette er en økning på 15 fra 2010. Videre har bydelen flere beboere i lavterskel botilbud som Schandorfsgate og Bybo. Disse har tidligere hatt problemer med å fungere i ordinær bolig, og i de tilbud Rusmiddeletaten har hatt. Sosialtjenesten har også et ansvar i forhold til å motivere og hjelpe klienter med rusproblematikk inn i behandlingsinstitusjoner, og i løpet av 2011 hadde bydelen 31 av klientene inne i ulike statlige behandlingsinstitusjoner.

Villa Mar Gamle Oslo har vært i bydelen siden 2008. Målsetningen for dette stedet er å nå LAR-brukere som trenger hjelp og støtte for å komme i gang med planlagte aktivitetstilbud som også har kvalifisering og sysselsetting som mål. I samme hus er det i samarbeid med to andre bydeler etablert et ”Rusken-prosjekt”, hvor målet er at brukerne skal komme ut i kvalifiseringstiltak. Sosialtjenesten har etablert gode samarbeidsrutiner med dette stedet og har flere rusklienter som bruker stedet aktivt. Bydelen har fortsatt klienter som kan være aktuelle for dette tilbudet, og det jobbes med å øke antallet brukere der.

Prosjekt helhetlig oppfølging

Dette er prosjektet som tidligere ble kalt fra institusjon til bolig. I 2010 ble prosjektet utvidet med 2 medarbeidere finansiert av midler fra Helsedirektoratet. Medarbeiderne har jobbet tett med utvalgte rusklienter. Det opprinnelige prosjektet vil bli avsluttet i løpet av første halvår i 2011. Det er søkt om videreføring av prosjektet i 2012. Metoden og kartleggingssystemet vil bli implementert i NAV sosialtjenestens ordinære drift før prosjekt avsluttes.

Prosjektet arbeider etter følgende mål:

- Øke det kvalitative tjenestetilbudet til personer med rusrelaterte problemer med tilhørighet i Bydel Gamle Oslo

- Øke bruken av systematisert kartlegging
- Øke fokuset på brukermedvirkning og individuell plan
- Implementere metodikken til det ordinære tjenesteapparatet
- Dokumentere evt. svikt i det ordinære systemet

Prosjektet har i løpet av 2011 fulgt opp 77 klienter.

Bosituasjonen (5 har opphold på institusjon, men har samtidig egen bolig):	
UFB /bor hos venner	6
Kommunal bolig /Ungbo	20
Eier egen bolig	1
Leier privat bolig	11
Døgnbehandling kort/langtid	10
Fengsel	14
Akutt døgnovernatting	5
Rehabiliterings- og omsorgsinstitusjon	15
Økonomisk situasjon:	
Sosialhjelp	18
AAP (arbeidsavklaringspenger)	37
Søkt AAP	2
Uføretrygd	7
Lønnsinntekt	1
Ansvarsgruppe:	
Ansvarsgruppe /samarbeidsgruppe	77
Legemiddelassistert rehabilitering(LAR):	18
Individuell plan(IP):	
Ja	21
Påbegynt	10
Ikke behov(mottar kun en tjeneste, har tiltaksplan)	19
Ønsker men ikke tilgjengelig	3
Ønsker ikke	17

Måloppnåelse 2011:

Mål:	Grad av måloppnåelse:	Kommentar:
Alle skal ha ansvarsgruppe	Stor	Alle har ansvarsgruppe/samarbeidsgruppe
Alle skal få tilbud om IP	Stor	Alle har fått tilbud, men det tar tid å etablere dette
Alle brukere skal kartlegges	Middels	Vanskelig motivasjonsarbeid rundt enkeltbrukere for dette, da de ikke ser nytten og har vært gjennom mange kartlegginger tidligere
Ingen skal ha opphold over 3 måneder i midlertidig botilbud	Middels	Mangel på permanente boliger til denne gruppen. Enkelte har heller ikke den motivasjon som skal til for å kunne benytte seg av mer permanent botilbud.

Boligenheten

Boligenheten består av boligkontoret og bo-oppfølgingstjenesten. Enheten er samlokalisert med NAV Gamle Oslo.

Vedtak, omfang og resultat, saksbehandlingstid boligsøknader

Det er mottatt 1033 søknader om kommunal bolig i 2011. Dette er en økning på 4,5 % fra 2010. Det har vært en økning i antall søknader om kommunal bolig på 46,7 % fra 2007.

Det ble i 2011 ferdigbehandlet 1030 søknader om kommunal bolig. Boligenheten har en større restanse på ubehandlede saker ved årsskiftet enn ved tidligere år. Bakgrunnen for dette er at personalressursene ikke er økt i takt med utviklingen i forhold til økt søknadsmengde.

Av vedtak som ble fattet er 96,3 % behandlet innen 3 måneder. Av ferdigbehandlede søknader har 484 (46,9 %) fått innvilget forlengelse eller ny kommunal bolig. Antall positive vedtak er tilpasset tilgangen på boliger.

Av hensyn til ventetiden på kommunal bolig, har boligenheten ikke kunnet tildele boliger til søkere kun på bakgrunn av at de oppfyller hovedkriteriene. Det har også blitt foretatt en prioritering av søkerne som oppfyller hovedkriteriene. Følgende søkergrupper har blitt prioritert; flyktninger, søkere med samarbeidsavtale, søkere som utskrives fra institusjon og andre med store sosiale, psykiske og/eller medisinske problemer. Det har vært et spesielt stort press på store boliger med heis. Alle bydelens kvoteflyktninger for 2011 har fått tilbud om kommunal bolig.

Bydelen er bekymret for om denne strenge prioriteringen har ført til negative konsekvenser for flere bomiljø i bydelen og ser at denne prioriteringen nok har resultert i flere søknader om bytte av bolig, klagesaker og at flere ikke vil ta imot bolig pga. bomiljøet.

Boligtilvisninger.

I 2011 er det effektuert 268 boligtilvisninger. Til sammenligning ble det effektuert 219 boligtilvisninger i 2010. Ventetiden på kommunal bolig har økt noe. I 2010 fikk 82,6 % tildelt konkret bolig innen 6 måneder. I 2011 fikk 78,4 % bolig innen 6 mnd. Flere av disse var ikke klare til å ta imot konkret bolig innen 6 mnd (institusjonsopphold, fengsel, med mer), og sto derfor lenger på ventelisten. De fikk tildelt bolig da de var klare til å ta imot boligen. Med dette anser vi å ha oppfylt målsettingen om at 80 % skal tilvises bolig innen 6 måneder fra vedtaksdato.

Samarbeidsavtaler

Det er fokus på boligsøkeres behov for bistand til å mestre et boforhold. Det foretas en systematisk vurdering av behovet, og søknadene er vurdert i forhold til om det skal settes opp vilkår om booppfølging. I 2011 har 20 husstander blitt innvilget bolig med vilkår om oppfølging i boligen.

Miljøklager – klager på kommunale leietakere

Det er i løpet av 2010 innkommet 66 klagesaker på kommunale leietakere. Dette er en økning på 12 saker fra 2010. Samtlige av sakene er oversendt tiltaksapparatet for oppfølging og vurdering av aktuelle tiltak.

IKT på boligområdet

Det er i Oslo kommune en mangel på saksbehandlingssystem for boligkontorene. Bydelen fikk, som eneste bydel i Oslo kommune, ta i bruk ny Geric fra januar 2010. Geric er tilpasset boligkontoret ved egne tiltakstyper og vedtaksmaler. Dette har bidratt til bedre og mer effektiv saksbehandling, og enklere kommunikasjon med bestillerenheten i bydelen. Geric kan likevel ikke benyttes som rapporteringsverktøy, og det er fremdeles et stort behov for IKT-system som er utviklet for saksbehandling og rapportering av de boligsosiale virkemidlene. Det utvikles nå eget IKT-system for boligvirkemidler som påregnes å kunne tas i bruk av bydelene i 2013.

Bostøtte

Pr. 31.12.11 har 2568 brukere i bydelen statlig bostøtte. Dette er en økning på 145 husstander i forhold til 2010. Det er pr. desember 914 husstander som mottar kommunal bostøtte.

Startlån

Det har i løpet av året innkommet 375 søknader om startlån og tilskudd til kjøp av bolig og 387 søknader er ferdigbehandlet i 2011. 136 er innvilgede startlån/tilskudd i 2011. Dette er en økning i antall innvilgede søknader fra 2010 da 104 ble innvilget lån/tilskudd. Avslagene gis pga manglende betjeningsevne eller grunnet manglende dokumentasjon. Ingen har fått avslag fordi lånekvoten er oppbrukt.

Pr. 31. desember 2011 er det utbetalt/innvilget 85 mill i startlån til kjøp av konkret bolig, og gyldige forhåndsgodkjenninger på lån med kr. 53 mill.

Det er i innvilget 3 refinansieringer i løpet av året.

Tilskudd til kjøp av bolig

Alle lånesøkere blir vurdert for tilskudd. Det er innvilget/utbetalt kr. 5,3 mill i tilskudd i 2011. Hele tilskuddkvoten 2011 er med dette brukt opp. Det ligger i tillegg inne forhåndsgodkjenninger med kr. 3,9 millioner i tilskudd.

Utbedringstilskudd

Det er i 2011 innvilget tilskudd til utbedring med kr. 193 000,- fordelt på 6 søkere. Ingen er ytt lån. Antall søknader har gått betraktelig ned. Noe av bakgrunnen for dette kan være at tilskudd ikke lenger kan innvilges til utbedring av kommunale boliger.

Internkontroll

Boligenheten har fokus på forbedring og utvikling av gode kontrollsystemer og rutiner. I løpet av 2011 er IKT-systemet Kvalitetslosen blitt implementert ved Boligenheten. Systemet bidrar til å forbedre kvaliteten. Internkontroll ses på som et nyttig redskap for å sikre kvalitet, rettssikkerhet for brukerne og utvikling av faglig kompetanse.

Service og samarbeid

Boligenheten har som målsetting å yte god service. Dette har bl.a. medført at praksisen ved at NAV publikumsmottak som setter opp timeavtalene for boligenheten, er videreført i 2011. I tillegg bistår boligkontoret NAV publikumsmottak 2 ettermiddager i måneden i forbindelse med søknadsfristen for statlig bostøtte. Det har også vært fokus på samarbeid med andre instanser, noe som blant annet har medfører at saksbehandlerne jevnlig deltar på samarbeidsmøter vedrørende klienter.

Ved visninger av kommunale boliger deltar alltid en medarbeider fra boligkontoret. Dette har en positiv effekt på flere områder. De ansatte blir mye bedre kjent med boligmassen, og får en bedre oversikt over årsaker til at enkelte takker nei til tildelt bolig. Dette medfører at saksbehandlingen forbedres ved en mer målrettet og grundigere prioritering i forhold til type bolig og lignende. Tilstedeværelse av en fra boligkontoret motvirker også til en viss grad at klienter takker nei til tildelt bolig ved at det gis utfyllende informasjon om konsekvensen av dette. I tillegg får boligkontoret en mulighet til å påpeke eventuelle feil og mangler ved leiligheten som bør utbedres.

Boligforvaltning

Bydelen har i 2011 inngått 62 nye leieforhold, etter etablering av Omsorg+ i bydelen. Alle Omsorg+ leilighetene er leid inn fra Frelsesarmeen.

Bo-oppfølgingstjenesten

Tjenesten har i 2011 primært jobbet med individuell bo-oppfølging, både der det er vilkår om samarbeidsavtale og ikke. Dette innebærer tett oppfølging med botrening, samt koordinering av arbeidet med brukere der mange tjenester er inne. Tjenesten følger også opp klager på beboere i kommunale boliger. I tillegg utføres både kortvarige og lengre oppdrag knyttet til beboernes bosituasjon, for eksempel kjøp av innbo, montering, koordinering når det gjelder rydding og kasting m.m. Det har i 2011 vært lite fokus på bomiljøarbeid. Bydelen hadde prosjektmidler ut 2010 til dette formål, men Bo-oppfølgingstjenesten har ikke hatt ressurser til dette i 2011.

Status pr, 31.12. 2011:

Antall beboere med vilkår(samarbeidsavtale)	26
Antall beboere med vilkår som er avsluttet i 2011	11
Antall beboere uten vilkår	26
Antall beboere uten vilkår som er avsluttet i 2011	23
Enkeltoppdrag	107
Klagesaker	66

Mottak og bosetting av flyktninger – Introduksjonsprogram og sysselsettingstiltak.

Bydelens arbeid i forhold mottak og bosetting av flyktninger, samt introduksjonsprogram, kommunale tiltak i kvalifiseringsprogrammet og andre sysselsettingstiltak foregår hovedsakelig på to arenaer:

- Senter for flyktninger og innvandrere (SeFI)
- Senter for arbeid og kvalifisering (SAK)

Senter for flyktninger og innvandrere (SeFI)

Mottak og bosetting av flyktninger

Bydelen har i løpet av 2011 bosatt den tildelte kvoten på 30 personer, herav 6 enslige mindreårige.

Av de 30 bosatte er det 2 familier og 24 enkelt personer. Alle personer innenfor målgruppen for introduksjonsprogram har fått tilbud om dette.

Introduksjonsprogram for nyankomne

SeFI har et administrativt, koordinerende ansvar for introduksjonsprogrammet som inkluderer tildeling av program, tilbud om heldags-/helårsprogram, tett individuell oppfølgingen av deltaker og hans/hennes familie og introduksjonsstønad. Målgruppen for introduksjonsprogram samt krav til programinnhold og størrelse er fastsatt i Introduksjonsloven.

Antall deltakere i introduksjonsprogrammet har økt fra år til år. I 2011 ble derfor måltallet for antall deltakere i programmet økt fra 70 til 90, fordelt på 70 aktive og 20 som følges opp mens de er i permisjon. Pr 31.12. hadde programmet 101 deltakere fordelt på 76 aktive og 25 i permisjon, jfr. tabell nedenfor.

Totalt antall personer med introduksjonsprogram 2011	Resultater
Antall aktive deltakere pr.31.12	76
Oppfølging av deltakere i permisjon pr 31.12.	25
Utnoteringer fra introduksjonsprogram i løpet av året	32
Totalt antall deltakere i programmet i løpet av 2011	133

Kvinneandelen er fortsatt høy med 67 % sammenliknet med 66 % i 2010. Det fleste deltakerne kommer fra Somalia, Irak og Afghanistan. Det er fortsatt en stor andel av programdeltakerne som er familiegjenforente med flyktninger bosatt i bydelen. 54 % av deltakerne er tatt inn på dette grunnlaget. Alle aktive deltakere pr 31.12. var innenfor gruppen med rett og plikt til program. Den største andelen av introdeltakere som følges opp under permisjon, er i fødselspermisjon. Andre er i permisjon på grunn av egen eller barns helsesituasjon samt for å prøve seg i jobb.

Utnoteringer fra introduksjonsprogrammet	Resultater
Ordinært arbeid, ordinær utd., lønnstilskudd	23
Andre tiltak	2
Flyttet	7
Utnoteringer sum	32

Introduksjonsprogrammet har i 2011 hatt mål om at 60 % av de utnoterte skal avsluttes til ordinær jobb eller utdanning. 23 av 32 personer (72 %) har blitt utnotert til ordinært arbeid og/eller ordinær utdanning. Når man ikke regner flytting som en reell sluttårsak blir resultatet ut i ordinært arbeid og /eller utdanning 92 %.

Kvalifiseringstiltaket Alfa-Mikks/Mosaikk

Målgruppen på Alfa-Mikks/Mosaikk er hovedsakelig personer innenfor målgruppen for KVP som henvises fra bydelens NAV-kontor, men tiltaket har også noen plasser for bydelens introduksjonsprogramdeltakere.

Kvalifiseringstiltaket er et heldags tiltak som består av basisfagene norsk med samfunnsfag, matematikk, data, naturfag, arbeidslivslære, helseundervisning med trim og arbeidspraksis i skjermet eller ordinær virksomhet samt tett individuell oppfølging. Tiltaket har tre klasser og norskundervisningen drives i samarbeid med Oslo VO, avd. Rosenhof.

Tiltaket har i 2011 hatt som mål å ha 55 KVP-deltakere og 5 intro-deltakere i program til enhver tid. Pr 31.12. hadde tiltaket 56 deltakere, jfr Tabell 3.

Utnoteringer (unntatt deltakere i intro-program):	Resultater
Ordinært arbeid, lønnstilskudd, ordinær utd.	5
Statlige tiltak	10
Andre kommunale tiltak	2
Trygd	4
Avsluttet i perioden av div. årsaker	19
Sum utnoteringer	40

Brukergruppen av Alfa-Mikks/Mosaikk har endret seg de siste årene og har generelt sett en mer sammensatt og krevende problematikk enn tidligere år, liten skolebakgrunn og manglende norskferdigheter. Ca. 80 % av deltakerne er kvinner, mange med store omsorgsoppgaver. Arbeidet med hver enkelt deltakers utfordringer fordrer tett samarbeid med flere samarbeidsparter som DPS, fastleger, barnevern, sosialtjenesten, nevropsykologisk utredning etc. Et stramt arbeidsmarked med krav til tidligere arbeidserfaring gjør terskelen høy for de fleste av deltakerne som har liten eller ingen kompetanse når det gjelder arbeid. Dette må tas i betraktning når man ser på resultatene for 2011, jfr. tabellen over, som viser at 5 (12,5 %) har gått ut i jobb og 10 (25 %) har kvalifisert seg for statlige tiltak. Mange av de 19 (47 %) som ble avsluttet av diverse årsaker sluttet på grunn av helseproblematikk og/eller fødsel.

Prosjekt Ny Sjanse

Bydel Gamle Oslo fikk i 2011 prosjektmidler fra IMDi til Ny sjanse for tredje år på rad. Dette er en forsøksordning som har til hensikt å kvalifisere innvandrere uten fast tilknytning til arbeidsmarkedet, til utdanning eller arbeid. Bydelens målgruppe i 2011 har vært ungdom som er langtidsledige sosialhjelpsmottakere. Prosjektet har hatt 17 plasser og har utnotert 8 i løpet av året. 6 av 8 (75 %) er utnotert til jobb eller videregående skole. Prosjektet søkes videreført i 2012.

Prosjekt Somaliske linkarbeidere

Bydel Gamle Oslo er tildelt ansvar for det 3-årig prosjektet "Somaliske linkarbeidere/ minoritetsrådgivere". IMDi valgte ut bydelen på bakgrunn av kartlegging av flere av Oslos bydeler. Prosjektet baseres på rapporten "Somaliere i Norge". Formålet med prosjektet er å bidra til bedre tilpasning av offentlige tjenester til innbyggere med somalisk bakgrunn gjennom etablering av en kommunal rådgivningstjeneste som bemannes av rådgiver(e) med kompetanse og erfaring fra kommunal forvaltning og god/flytende somali språkkunnskaper. Bydelen har gjennomført to av de tre årene og har i 2011 hatt prosjektmidler fra både IMDi og Helse- og velferdsetaten. Prosjektet har knyttet til seg mange somaliske ressurspersoner og organisasjoner og driver et utstrakt samarbeid med tjenester i egen bydel, kommunale etater etc., samt gjennomfører seminarer for både ledere, ansatte og bydelens somaliske befolkning samt metodeutprøving.

Byomfattende senter for enslige mindreårige flyktninger (BYMIF)

BYMIF organiserer bo- og omsorgstiltak og tilbyr 15 plasser i gruppefosterhjem, slektsfosterhjem og bokollektiv. I tillegg har senteret et kveldstilbud med hovedaktiviteter som leksehjelp i de viktigste skolefagene og veiledning i utdanningsvalg. Dette inkluderer utstrakt samarbeid med skoler og barneverntjenester om oppfølging av den enkeltes skolegang. Målet er at alle skal få avsluttende eksamen fra videregående skole. BYMIF har også kontakt med arbeidsgivere som er villige til å gi ungdommene arbeidspraksis med mulighet for ansettelse. Senteret organiserer ulike fritidsaktiviteter både for å aktivisere ungdommene i hverdagen, presentere dem for ordinære fritidsaktiviteter i Oslo og å lære dem å bruke byen samt organiserer overnattingsturer i skolens ferier.

BYMIF gir bistand og veiledning til bydelene samt deltar i godkjenningsprosessen av fosterhjem ved slektsplasseringer, veileder fosterforeldre og rekrutterer fosterhjem og tiltakspersoner. Alle fosterforeldre får tilbud om grunnkurs som ledes av ansatte ved BYMIF. Dette kurset er utarbeidet av BYMIF og tilpasset minoritetsetniske fosterhjem.

Bystyret vedtok i 2010 at BYMIF fra 2011 skulle over i en ny finansieringsform som medførte at det tas betalt for alle tiltak og tjenester. Dette medførte usikkerhet og bydelen valgte derfor å redusere tilbudet noe. BYMIF har klart overgangen til kjøp og salg modellen og har vist seg å være en populær tjeneste for flere av Oslos barnevern som har kjøpt tiltak og tjenester i løpet av året.

Aktivitet i løpet av 2011	Antall
beboere i botiltak	20
brukere av kveldstilbudet	43
deltakere på turer i ferier	20
timer bistand og veiledning	114

Senter for arbeid og kvalifisering (SAK)

NAV sosial er henvisende instans og kan, ut i fra den enkeltes forutsetninger, sette vilkår om deltagelse i arbeidstreningstiltak eller å bidra til utredning av arbeidsevne. For tiltaket Vilje Viser vei er det NAV stat som henviser personer som går på arbeidsavklaringspenger (AAP) SAK har i 2011 hatt tilbud om avklarings- og utredningssamtaler, individuell jobbveiledning med praksisplassøk, oppfølging på praksisplass, arbeidstreningssgruppe, arbeidstrening i kantiner, oppfølging av ungdom, oppfølging i forhold til personer med psykiske vansker og oppfølging i tiltaket Vilje Viser Vei.

SAK's tiltak med måltall 2011	Antall plasser
Arbeidstreningstiltaket (ATG)/Bydelsrusken	30
Arbeidstrening kantiner, oppfølging og jobbveiledning	25
Individuell oppfølging av tiltakskonsulenter psykisk helsearbeid	50
Vilje Viser Vei	30
Totalt	135

Tiltakene har blitt evaluert løpende for å sikre at disse er i tråd med brukernes behov og forutsetninger samt arbeidsmarkedets krav til kvalifikasjoner.

- *Rask oppstart i arbeidstreningstiltakene etter henvisning og inntakssamtale, sikrer at den enkeltes kvalifiseringsløp kommer raskt i gang*
- *Tett oppfølging av arbeidsleder i tiltaket og kontaktperson på SAK*
- *God kompetanse om og kontakt med praksisplasser/arbeidsplasser sikrer kvalifiseringsløpet*
- *Tiltakene og innholdet kan endres raskt og tilpasses deltakerne ved behov*

Alle som henvises til SAK får tilbud om inntakssamtale, råd og veiledning. Det utarbeides en plan for hvordan den enkelte kan nå sitt mål om å forsørge seg selv. På bakgrunn av behov gis tilbud om individuell jobbveiledning som inkluderer å finne egnet praksisplass eller utarbeide CV for jobsøk, arbeidstrening i kantiner eller arbeidstreningssgruppe. Mange har arbeidshindringer som krever mer utførlig utredning av tiltakskonsulenter psykisk helse. Det er også et omfattende arbeid å få brukerne til å møte til samtale etter at henvisning er mottatt. Det er ofte nødvendig med flere motivasjons- og mestringssamtaler før start i tiltak

Det ble henvist 209 personer til SAK i 2011. I snitt har 159 personer fått tilbud fra SAK hver måned, hvilket er 24 personer mer enn det totale måltallet for 2011

Målgruppen til SAK består i stor grad av personer som har liten tilknytning til arbeidsmarkedet og disse er ofte de første som mister arbeidet ved innstramminger og endringer i behov for arbeidskraft. Behovet for tett individuell oppfølging før og under tiltakene for å sikre fremmøte har vært en viktig oppgave. I mange saker vil fokus være på helseavklaring og avklaring i forhold til rettigheter til trygdeytelser da det ikke er hensiktsmessig å igangsette eller fullføre et kvalifiserings/arbeidsløp.

En vesentlig andel av deltakerne i kvalifiseringsprogrammet (KVP) har i starten av sine program behov for veiledning, avklaring og arbeidstrening, før de eventuelt kan nyttegjøre seg statlige arbeidsmarkedstiltak eller søke jobb. Oppfølging av deltakerne i de kommunale arbeidstreningstiltakene, finne egnede kurs og praksisplasser og oppfølging på praksisplass, har også i 2011 vært en betydelig oppgave for SAK med i snitt 67 KVP deltakere hver måned.

Vilje Viser Vei

Tiltaket er et bydelssamarbeid mellom NAV, Tøyen DPS og SAK og for personer med moderate til alvorlige psykiske lidelser, som har behov for avklaring og oppfølging for å komme i arbeid eller tilbake til arbeid. NAV og Tøyen DPS er henvisende instanser. De henviste er arbeidssøkere med innsikt i egen situasjon og som har ønske om å komme i ordinært arbeid og har forutsetning for å klare arbeidsrettede tiltak. Det utarbeides en plan for hver enkelt og personen kan delta i arbeidsmarkedstiltak og samtidig motta behandling. Det er et mål at deltageren skal være i praksisplass/jobbsenest tre måneder etter inntak. Bydelen mottar tilretteleggingstilskudd for 20 saker, men har i snitt hatt 30 saker per måned i 2011. Det er avholdt samarbeidsmøter med Tøyen DPS og NAV hver 6. uke.

BydelsRusken

Tiltaket er i sin helhet integrert som faste ukentlige arbeidsoppgaver i arbeidstreningstiltaket ATG (kommunal arbeidstreningssgruppe) Det er ryddet i parker, henlagt avfall har blitt fjernet og det er utført tradisjonell søppelplukking m.m. For å profilere det viktige miljøarbeidet som ruskenoppgavene er, har utgangspunktet vært at alle kan bære Rusken-uniform og tildeles oppgaver med å plukke avfall og rydde. Dette bidrar til å minske stigmatiseringen av denne type oppgaver.

Måltall og aktivitet tiltak

Tiltak	Stønad	Måltall pr mnd	Deltakere pr mnd Gjennomsnitt	Kommentar
Arbeidstrening kantiner inkl. avklaring og jobbveiledning	KVP stønad* Sosialstønad	25	35	* KVP = kvalifiseringsstønad
Arbeidstreningssgruppa ATG inkl. BydelsRusken og oppfølging ungdom	KVP stønad Sosialstønad AAP*	30	28	* AAP = arbeidsavklaringspenger. Kan delta i påvente av annet tilbud og så lenge det er plass.
Individuell oppfølging av tiltakskonsulent psykisk helsearbeid	Sosialstønad KVP stønad	50	23*	* Når personene er i praksis eller et arbeidstreningstiltak, telles de der selv om de har tett oppfølging
Vilje Viser Vei	AAP stønad	30	30	Kan ha annen ytelse ved inntak men må være klar for å søke AAP
Oppfølging praksisplass, individuell jobbveiledning/oppfølging, oppfølging i midlertidig arbeid *			38	* Jobbveiledning i gruppe ble avviklet juni 2011 – se kommentar under
Totalt		135	154	

- *Kurset gruppebasert jobbveiledning ble avviklet i juni 2011. Fra januar til juni hadde gruppen i snitt 20 personer per måned. Deltakere kan nå få lignende tilbud på NAV. De*

som nå henvises SAK for jobbveiledning har behov for tett individuell jobbveiledning og innføring i hva som kreves av den enkelte for å få tilgang til arbeidsmarkedet

- Tiltakskonsulent ungdom har i tillegg til ovenstående aktivitet avklart og fulgt opp ungdom uten stønad, som står i fare for å bli sosialklienter og som har droppet ut av videregående skole, hvorav 8 har startet utdanning igjen (OT – oppfølgingstjenesten)

Utnoteringer deltakere fra SAK	Antall
Ordinært arbeid	26
Utdanning/verneplikt	8
Statlige arbeidsmarkedstiltak	84
AAP eller uførepensjon	19
Overgangsstønad	1
Henvist til behandling eller tilbake til NAV etter nærmere avklaring på SAK	86
Flyttet	15
Sum avsluttet	239

Nærmiljø, byutvikling og andre kulturaktiviteter

Bydelen er høringsinstans i kommune-/kommunedelplaner, regulerings- og bebyggelsesplaner, konsekvensutredninger ol. i forbindelse med varsel om oppstart av planarbeid og ved offentlig ettersyn av planer etter plan- og bygningsloven. Planer til offentlig ettersyn oversendes i all hovedsak fra Plan- og bygningsetaten iht. ”Samarbeidsavtale mellom bydelene og Plan- og bygningsetaten”. Samarbeidsavtalen er begrunnet i ønsket om at lokalpolitiske utvalg skal få adgang til å uttale seg og påvirke utfallet av saker i sitt nærmiljø, jfr. Plan- og bygningslovens bestemmelser om samarbeid og medvirkning.

Iht. Samarbeidsavtalen mellom bydelene og Plan- og bygningsetaten uttaler bydelen seg også i forhold til byggesaker som antas å ha særlig interesse for bydelen og dens miljø.

Iht. instruks for navnsetting av gater, veier, plasser mv. i Oslo kommune har bydelene fått delegert myndighet til å fatte endelig avgjørelse i navnsettingssaker.

Bydelens synspunkter er i 2011 synliggjort i alle viktige byutviklingssaker gjennom Bydelsutvalgets uttalelser i plansaker.

Bydelen har per desember 2011 innenfor område nærmiljø/kulturaktiviteter behandlet:

- 5 overordnede planer/utredninger
- 19 reguleringsforslag/planinitiativ/ bebyggelsesplaner
- 3 byggesaker
- 5 andre saker (fartsreducerende tiltak, beboerparkering, navnesaker)

Bydelens deltakelse i utviklingsprosjekter

Bydelen er oppnevnt som samarbeidspartner i kommunens videre oppfølging av Bjørvika, Ensjøområdet og Fjordbyen. Det er avholdt jevnlig møter gjennom året og dette samarbeidet vil bli videreført i 2012.

Lokale parker og nærmiljøanlegg

Bydelen har forvaltningsansvaret for 26 lokale parker og plasser. Parkene er viktige rekreasjonsarealer i indre by. Med økt befolkningstetthet og hyppig bruk utsettes parkene for stor slitasje og økende behov for vedlikehold og rehabilitering.

Bydelen fornyet driftsavtale med Park og idrett Oslo (POI)/ Friluftsetaten fra 2008 med 2 år, med opsjon på ytterligere 2 år. Fra 1. januar 2011 opphørte Friluftsetatens (FRI) driftsavdeling, men FRI fortsatte å drifte bydelens parker fram til 31. desember 2011 med gjenværende mannskaper. Bydel Sagene, Bydel St. Hanshaugen og Bydel Gamle Oslo har i løpet av 2011, gjennomført en felles anbudskonkurranse for drift og skjøtsel av til sammen 72 større og mindre parker i bydelene. På bakgrunn vurdering opp mot gitte kriterier ble ISS Facility Services AS valgt som drifter for 2 år med opsjon på ytterligere 4 år.

I 6 mindre parker er gressklipping og søppelplukking tatt ut av kontrakten, slik at vedlikeholdsarbeidet i parkene er i tråd med BUs vedtak om å se parkdriften i sammenheng med sysselsettingsvirksomheten som Senter for arbeid og kvalifisering driver. Opprusting og vedlikehold av benker i bydelens parker er også lagt til arbeidstreningen, i tillegg til noen forefallende oppgaver.

Standarden på bydelens parker og plasser forbedres gradvis med jevnt vedlikehold og oppgradering av parkmøbler og annet utstyr. Bydelsadministrasjonen har i 2011 mottatt få klager på søppelhåndtering i parkområdene. Klagen har vært knyttet til overdreven fuglemating og hensetting av husholdningsavfall/ sofaer/ bord/ TV-er med mer ved avfallskasser, returpunkt eller inne i parkene. Oppfølging av returpunkt (glass/ metall) er tatt opp med Renovasjonsetaten (REN) som ansvarlig etat. Bymiljøetaten, divisjon samferdsel, har ansvar for fjerning av søppel, hensatte gjenstander på gater/ fortau.

Bydelsutvalget har lenge engasjert seg for å få bedret vedlikeholdet og renholdet på Grønland torg og i Olafiangangen. Bymiljøetaten, divisjon samferdsel, har ansvaret for drift og vedlikehold av området, som blir rengjort daglig. Avfallskasser tømmes jevnlig og søppel blir plukket daglig. Renholdet av torget skal være avsluttet før 0700 og senest 0900 hver morgen. Håndplukking av søppel i de øvrige sentrumsnære områder skjer 3 dager pr. uke.

Bydelen sørger for miljøvennlig drift av bydelens parker og plasser uten bruk av sprøytemidler, salt eller lignende. Bydelens drifter ISS Facility Services AS er Miljøfyrtårnsertifisert.

Klosterenga

Grøntarealene på Klosterenga er i flittig bruk, og lekeplassen og idrettsplassen som de siste årene er blitt rehabilitert, er svært populære.

Vann og avløpsetaten (VAV) har gjenopptatt arbeidet med å få utarbeidet reguleringsplan for Klosterenga. VAV ser åpning av Hovinbekken på Klosterenga som en prioritert del av bekke- og elveåpninger i Oslo og som en viktig del av åpning av hele Hovinbekken. Etaten vil ta ansvar for den videre utvikling av Klosterenga park med skulpturer, vann, gangveier, etc. i samarbeid med aktuelle andre kommunale aktører. I dette ligger også at VAV vil være tiltakshaver for reguleringsplanen.

Kulturetaten (KUL) ved Kunst i Oslo og BGO har utarbeidet en felles plan for forvaltning, drift og vedlikehold av skulpturanlegget, hvor KUL har ansvar for den kunstneriske delen med skulpturer, murer og vannelementer. Bydelen har ansvar for drift og vedlikehold av den vanntekniske del og grøntanlegget. I mai gjennomføres felles "renholdsaksjon" gjennomført som samarbeidsprosjekt mellom KUL og BGO ved vår drifter.

Rudolf Nilsens plass

Rudolf Nilsens plass er i aktiv bruk sommer som vinter. Plassen brukes i stor grad av barn og unge fra nærmiljøet og som utvidet skoleplass for Vahl skole. Fra nybygget skøyebu på Rudolf

Nilsen plass driver FRIGO aktivt utlån av skøyteutstyr. Stor og aktiv bruk av parken medfører slitasje på ballbinge, ballmål og lekeplassutstyr. Aktivitetsområdene krever stort og jevnt vedlikehold.

I tillegg ligger Rudolf Nilsens plass utsatt til med hensyn til tagging og hærverk. Bydelen gjennomfører ”nulltoleranse” for tagging og fjerner jevnlig tagging fra installasjonene på Rudolf Nilsen plass og i bydelens øvrige parker.

Miljøtiltak

Byøkologisk program og miljøfyrtårn

Bydelen har også i år bidratt til å iverksette bystyremelding nr.1/2003 om Strategi for bærekraftig utvikling med byøkologisk program og bystyremelding 3/2003 Grønn kommune. Bydelen har fokus på miljøarbeidet for en bærekraftig utvikling.

Bystyret sluttet seg til Bystyremelding 3/2003 ”Grønn kommune: innføring av miljøeffektivitet i Oslo kommune” som bygger på Bystyremeldingen ”Strategi for bærekraftig utvikling. Byøkologisk program 2002 -2014”. Det er utarbeidet egne bransjekrav for kontorer, barnehager, sykehjem ol. som skal oppfylles før virksomheten kan Miljøtårnsertifiseres. Sertifiseringen fokuserer på arbeidsmiljø og ytre miljø (HMS) med særlig fokus på energi, avfall, transport og innkjøp.

Bydelen har 24 tjenestesteder som har gjennomgått miljøkravene til egen virksomhet etter gjeldende bransjekrav og mottatt Miljøfyrtårndiplom (tidl. miljøtårnsertifikat). Sertifiseringsarbeidet er en kontinuerlig prosess ettersom det skjer flyttinger, sammenslåinger eller at nye tjenester opprettes/nedlegges. Miljøsertifiseringen er en kontinuerlig prosess og arbeidet videreføres i 2012.

Bydelens bilpark består av klimavennlige biler som anskaffes etter de til en hver tid gjeldende sentralt inngått avtaler.

I 2011 ble det på nytt arrangert ”Sykle/Gå til jobben-aksjon” for hele bydelen. Mange deltok, men det er fortsatt et stort potensial for forbedring.

Hjemmetjenesten og bydelsadministrasjon har sykler som ansatte kan benytte som transportmiddel i arbeidstiden.

LA 21 -miljøforum

Gamle Oslo LA21 miljøforum består av politikere, beboere og representanter fra organisasjoner og næringsdrivende i bydelen. Forumet diskuterer og arbeider med saker knyttet til miljø og nærmiljøet. I 2011 har det vært avholdt 5 LA21 miljøforum møter.

LA21 miljøforum innstilte Botanisk Hages Venner til mottaker av bydelens Miljødiplom 2011.

Frivillighetsmidler

Bydelsutvalget avsatte 300 000 kr til frivillighetsmidler for 2011. Det legges vekt på følgende kriterier: prosjekter som stimulerer til økt engasjement for fellesskapet, engasjement fra og for bydelens befolkning, prosjekter rettet mot bydelens barn og unge, utendørsarrangementer med bred deltakelse fra bydelens befolkning og tiltak som knyttes til miljø, LA 21 og bærekraftig utvikling.

Det inkom 47 søknader. Søknadene ble oversendt OKN for endelig innstilling til BU på bakgrunn av vedtatte retningslinjer for tildeling av tilskudd til frivillig aktivitet.

I vedtak om tildeling oppfordret BU alle mottakere av frivillighetsmidler til å delta ved Internasjonal Torgdag.

Internasjonal torgdag

Internasjonal torgdag ble arrangert lørdag 27. august 2011. Bydelen sto selv for hele arrangementet og inviterte Grønland Bruktmarked til å avholde sitt lørdagsmarked ved Olafiagangen hvor også Riverside Ungdomsklubb underholdt med musikk og dans fra scenen. Om lag 30 frivillige lag og organisasjoner deltok i arrangementet, sammen med flere av bydelens tjeneststeder. Det var underholdning og kulturinnslag fra hovedscenen ved Grønland torg, samt politikerdebatt i forbindelse med kommunestyrevalget 2011 ledet av Geir Helljesen.

Følgende priser ble utdelt:

- Kulturprisen på kr. 20.000 ble i år delt mellom
 - Folkemusiker Øyonn Groven Myhren som fikk prisen for sitt sterke engasjement for etableringen av Oslo Torg og formidling av middelalder-Oslo i ord og toner
 - Ragnhild Sørvig fikk prisen for sitt utrettelige teaterengasjement som bl.a. leder for Rampelysfestivalen
- Kulturstipend på kr. 50.000 ble delt mellom
 - Therese Korsnes er scenekunstner og fikk pris for utvikling av performance-prosjektet Oslo 1300 – om Oslo og dens innbyggere under kong Håkon V Magnusson
 - og Cathrine Bothner-By som er sanger og blant annet har deltatt i en rekke prosjekter tilknyttet Oslo Ladegård og MODUS, senter for middelaldermusikk.
- Vinner av bydelens Miljødiplom ble Botanisk Hages Venner

Lysvandring langs Alnaelva

Lysvandring langs Alnaelva ble gjennomført 15. september 2011. Organisasjonen Alnaelvas venner sto som arrangør av lysvandringen i samarbeid med bydelene Grorud, Stovner, Alna og Gamle Oslo. 3 500 fakler var satt opp langs elva og det var et allsidig program langs den 12 km lange løypa der lokale kunstnere, speidere, kor og musikkorps deltok.

Elvelangs i fakkellys langs Akerselva

Elvelangs i fakkellys langs Akerselva ble gjennomført torsdag 22. september 2011. Arrangører var bydelene Nordre Aker, Sagene, Grünerløkka og Gamle Oslo, i samarbeid med frivillige organisasjoner. Arrangementet var svært vellykket med stor deltagelse av ulike kunstnere som underholdt med bl.a. musikk, lysshow, sang og musikk.

Bydel Gamle Oslo dekket strekningen fra Nybrua til Olafiagangen med 350 fakler, sang og musikk. Vandringen ble avsluttet ved Vaterlandsparken med enorme drager og spennende musikk. Dragene er et EU-støttet samarbeid mellom Elvelangs i fakkellys, Teater Groteska fra Krakow og norske Kulturproduksjoner.

Kontaktutvalget:

Kontaktutvalget skal legge til rette for daglig samarbeid mellom kirke og bydel, samt finne kirkens plass i arbeidet for å løse sosiale, kulturelle og miljømessige utfordringer. Kontaktutvalget ledes av bydelsdirektøren og består av Gamlebyen, Kampen, Vålerenga, Grønland og Tøyen menigheter samt representanter fra bydelsadministrasjonen.

Samarbeidsområder er blant annet:

- Samarbeid om barne- og ungdomsarbeid
- Kultur og frivillighet

Det har vært et utstrakt samarbeid rundt store arrangement som for eksempel Internasjonal torgdag, religionenes dag og julegrantenning på Grønland torg.

3.2.4 Hovedoversikt økonomi FO1 - netto driftsutgifter

Netto driftsutgifter pr KOSTRA funksjon	Regnskap 2010	Oppr. Budsjett 2011	Regulert budsjett 2011	Regnskap 2011	AVVIK reg.bud./ regnskap 2011
100 Politisk styring og kontrollorganer	1 117	1 100	1 100	1 169	(69)
110 Kontroll og revisjon	220	220	220	230	(10)
120 Administrasjon	27 348	25 618	29 395	29 689	(294)
130 Administrasjons-lokaler	3 583	6 491	4 911	4 629	282
180 Diverse fellesutgifter	(8)	5 420	-	-	-
190 Interne serviceenheter	-	69 378	-	-	-
233 Forebyggende arbeid – helse og sosial	3 684	2 625	3 463	3 866	(403)
241 Diagnose, behandling og rehabilitering	7 486	7 275	7 480	7 273	207
242 Råd, veiledning og sosialt forebyggende arb.	76 654	61 691	69 125	71 076	(1 951)
243 Tilbud til personer med rusproblemer	11 309	10 773	13 021	11 827	1 194
265 Kommunalt disponerte boliger	2 492	3 458	3 722	2 737	985
273 Kommunale sysselsettingstiltak	13 910	4 995	7 673	6 694	979
275 Introduksjons-ordningen	12 891	8 901	13 948	13 512	436
276 Kvalifiseringsprogrammet	16 113	51 515	52 900	50 884	2 016
283 Bistand til etablering og opprettholdelse av egen bolig	1 792	1 540	1 774	1 718	56
285 Tjensnetter utenfor ordinær kommunalt ansvar	-	-	-	45	(45)
301 Plansaksbehandling	565	-	-	78	(78)
335 Rekreasjon i tettsted	1 528	2 022	2 446	2 377	69
385 Andre kulturaktiviteter	1 550	505	510	520	(10)
860 Motpost avskrivninger	(18)	-	-	(18)	18
Sum netto utgifter *)	182 216	263 527	211 687	208 306	3 381

Bydelens vurderinger:

Funksjonsområde 1 viser et mindreforbruk på 3,4 mill. Av dette er 3,2 mill knyttet til øremerkede midler, slik at det faktiske mindreforbruket på ordinær drift er på 0,2 mill.

For Kvalifiseringsprogrammet (kostra 276) er det et mindreforbruk i 2011. Dette knytter seg i hovedsak til klientutbetalinger. Bydelen hadde et måltall på 247 klienter i 2011. Selv om antall deltakere økte markant på slutten av året, ligger det gjennomsnittlige antall inne i KVP noe under måltallet. Merforbruket på kostra 242 er i hovedsak knyttet til drift av NAV-kontoret i Hagegata, hvor det har vært vesentlig høyere felleskostnader og energikostnader enn forutsatt ved overtakelsen av bygget.

3.2.5 Måltall for tjenesteproduksjon

Obligatoriske måltall for funksjonsområde 1 – Sosialtjenesten	Resultat 2009	Resultat 2010	Måltall 2011	Resultat 2011	Avvik resultat - måltall
Finansiering til kjøp av boliger - andelen søknader behandlet innen 1	93,60 %	63,60 %	80,00 %	68,20 %	11,80 %
Søknad om kommunal bolig - andelen søknader behandlet innen 3 måneder	98,90 %	97,80 %	95,00 %	96,30 %	1,30 %
Andel positive vedtak for kommunal bolig effektivert innen 6 måneder	70,40 %	82,60 %	80,00 %	78,40 %	-1,60 %
Antall personer i døgnovernatningssteder uten	0	21	0	20	-20
Antall personer med opphold over 3 måneder i døgnovernatting (pr 31.12.)	3	4	0	7	-7
Økonomisk sosialhjelp - andel søknader behandlet innen to uker	91,00 %	82,00 %	95,00 %	80,60 %	-14,40 %
Minimum andel fornøyde brukere etter brukerundersøkelser i sosialtjenesten	-	-	70,00 %	*)	

*) Resultatet av brukerundersøkelsen for 2011 foreligger ikke før februar 2012

Bydelens vurderinger:

I sosialtjenesten ligger bydelen under måltallet når det gjelder saksbehandlingstid. Men tatt i betraktning stort arbeidspress og i perioder til dels stort sykefravær er bydelen fornøyd med det oppnådde resultatet. Bydelen ligger også over måltallet i forhold til personer i døgnovernatting uten kvalitetsavtale, og i forhold til personer med opphold over 3 mnd i døgnovernatting. Bakgrunnen for dette er at tilbudet om plasser i steder med kvalitetsavtale, spesielt som kan benyttes av barnefamilier og tilgang på egnede kommunale boliger, ikke står i forhold til behovet. Dette spesielt fordi presset på det private boligmarkedet og utleiemarkedet har vært svært stor.

I boligenheten er måloppnåelsen god.

Vurdering av barns situasjon i sosialhjelpsvedtak

Bydelens vurderinger:

Barns situasjon blir alltid vurdert når familier søker om økonomisk sosialhjelp. Bydelen hadde i 2011 126 familier med fire barn og flere. Ca 40 % av disse familiene har fått tilleggsytelser av ulik art.

Rusomsorg

Bydelens vurderinger:

Bydelen har to ruskonsulenter og en metadonkonsulent i faste stillinger knyttet til sosialtjenesten. Videre har bydelen i flere år hatt Prosjekt helhetlig oppfølging hvor det jobbes med tett og helhetlig oppfølging av enkeltklienter med rusproblematikk. Se for øvrig omtale under eget punkt.

Nøkkeltall for: Funksjonsområde 1 - Helse, sosial og nærmiljø (EST)	Resultat 2008	Resultat 2009	Resultat 2010	Resultat 2011
Antall mottakere av økonomisk sosialhjelp	2 529	2 765	2 696	2 725
Antall deltakere i kvalifiseringprogram pr 31.12. *	0	0	233	238
Antall deltakere i introduksjonsordning pr 31.12. *	0	0	86	?
Andel sosialhjelpsmottakere 25-66 år i forhold til innbyggere 25-66 år	8,43 %	8,44 %	8,29 %	7,55 %
Andel sosialhjelpsmottakere 18-24 år i forhold til innbyggere 18-24 år	7,99 %	8,56 %	7,79 %	8,37 %
Brutto driftsutgifter til økonomisk sosialhjelp pr mottaker	56 491	63 265	63 642	58 723
Gjennomsnittlig stønadslengde økonomisk sosialhjelp (måneder)	5,9	5,8	6,1	5,8
Økonomisk sosialhjelp - mottakere 18-24 år	4,4	4,3	4,7	4,2
introduksjonsstønad som hovedinntektskilde	43,50 %	43,50 %	84,42 %	41,87 %
Andel sosialhjelpsmottakere med stønad i 6 måneder eller mer	37,16 %	26,61 %	41,69 %	46,50 %

* Kilde for disse størrelsene er Årsstatistikk for bydelene pr 31.12.2011

Kilde SSB - spesialbestilling fra SSB for fjerne dobbelttelling av mottakere.

SSBs publiserte Kostra-tall pr 15.06. har for høye brukerrater, for kort stønadperiode og for lave enhetskostnader for Oslo - fordi mottakere som flytter mellom bydeler blir telt flere ganger

Bydelens vurderinger:

Det har vært en liten oppgang i antall klienter som har mottatt stønad (en eller flere ganger) i 2011 sammenlignet med 2010. Gjennomsnittlig stønadslengde har imidlertid gått ned fra 6,1 måneder i 2010 til 5,8 måneder i 2011. Andelen stønadsmottakere som har mottatt stønad i 6 mnd eller mer har økt fra 41,6 % i 2010 til 46,5 % i 2011. Brutto driftsutgifter til økonomisk sosialhjelp pr. mottaker gått ned med 8 %.

Selv om andelen langtidsmottakere er gått opp, ser vi at gjennomsnittlig stønadslengde har gått ned både for ungdom og for voksne. Dette viser at vi har hatt flere brukere enn tidligere som har fått hjelp, men at mange bare har fått denne kort tid før de igjen er selvhjulpne.

Måltall 2011 (Måltallet defineres som det antall deltakere som er i kvalifiseringsprogrammet 31.12. inkl. evt. i permisjon)	247
Registrerte søknader i 2011	325
Innvilgede søknader i 2011	161
Søknader vedtatt avslått	127
Antall deltakere som har vært i programmet i løpet av året	356
Deltakere 31.12. (Deltakere med kvalifiseringsstønad som løper inkl. evt. i permisjon)	238
Droppet ut i 2011 (Antall vedtak om varig stans i stønad som følge av ikke avtalt uteblivelser fra tiltak i programmet)	22
Antall deltakere med kvp 31.12. som har mottatt supplerende sosialhjelp samtidig med kvalifiseringsstønad i løpet av siste tertial.	56

Antall sosialhjelpsmottakere (KOSTRA bydel nivå 3)	2 725
Antall deltakere i introduksjonsordningen 31.12. (årsstatistikk)	76
Antall deltakere i kvalifiseringsprogrammet 31.12. (Qustback)	238
Utbetalt sosialhjelp (funksjon 281 brutto utgift i 1 000 kr.)	156 589
Utbetalt introduksjonslønn (funksjon 275 art 1089 i 1000 kr.)	8 793
Utbetalt kvalifiseringsstønad (funksjon 276 art 1089 i 1000 kr.)	32 111

Bydelens vurderinger:

Kvalifiseringsprogrammet startet opp 1.1.2010. Resultatet for 2011 viser at vi ikke har oppnådd måltallet med gjennomsnittlig deltakertall på 247 pr. måned. Ved utgangen av 2011 var det 238 i programmet. Bydelen er allikevel fornøyd med måloppnåelsen, da vi har få som faller ut av programmet (6 %) og at 76 % av dem som er i programmet pr. 31.12.11 klarer seg uten supplerende sosialhjelp. Av dem som har avsluttet programmet i løpet av 2011 har 64 % blitt økonomisk selvhjelpne enten ved lønnsinntekt eller innvilget AAP.

3.3 FUNKSJONSOMRÅDE 2 A: BARNEHAGER

3.3.1 Ansvarsområde

Funksjonsområdet omfatter aktivitet i barnehager basert på grunnbemanning, ordinære driftsutgifter, inventar og utstyr, spesialpedagogiske tiltak i barnehager, tospråklig assistanse, investeringer, drift og vedlikehold av barnehagelokaler samt nyanskaffelser.

3.3.2 Hovedmål

Barnehagen skal styrkes som læringsarena

Dette arbeides det kontinuerlig med. Bydelen har en god pedagogtetthet, og dette bidrar til å styrke kvaliteten på det pedagogiske arbeidet.

Alle barn skal kunne norsk før skolestart

Barn og språk er et fokusområde for de kommunale barnehagene i bydelen. Alle 4- og 5-åringers språkutvikling kartlegges. I tillegg er språkmiljøene i alle barnehager kartlagt. Kartleggingene

brukes til å iverksette tiltak for å sikre barns språkutvikling. Det er en utfordring at flere av de barna som har størst behov for å lære norsk, har et stort frafall fra barnehagen.

Det skal gis tilbud til flere barn enn de som har lovfestet rett til barnehageplass.

Bydelen kunne i 2011 gi tilbud til alle barn på søkelisten. Flere velger å ikke ta imot tilbudet når det gis tilbud i en annen barnehage enn den som de har prioritert.

3.3.3 Situasjonsbeskrivelse

Barnehageutbygging

Bydelen har ikke etablert noen nye plasser i 2011. Volin barnehage brant ned i april. Dette medførte imidlertid ingen reduksjon av barnehageplasser siden barn og ansatte ble flyttet til Etterstadsletta midlertidige barnehage, som sto tom. Bystyret har vedtatt at de midlertidige barnehagene ikke skal avvikles før kommunen samlet kan tilby plass til flere søkere enn de som omfattes av lovfestet rett til barnehageplass. Av den grunn blir barn og ansatte værende i Etterstadsletta midlertidige barnehage inntil videre. Bydelen har fortsatt ledige plasser i Kværnerdalen på tross av at de ansatte har gjort en stor innsats for å rekruttere barn. Per 15. desember 2011 var det 956 barn over 3 år og 834 under 3 år i de kommunale barnehagene. Dette er en reduksjon på totalt 35 barn i forhold til 15. desember 2010. De private barnehagene har økt med 17 plasser hvorav 8 er i 2 nye familiebarnehager og 9 i Internasjonal kulturbarnehage. Til sammen var det 2 589 (1465 over 3 år og 1124 under 3 år) i de kommunale og private barnehagene. Prognosen per 1.1.2012 for antall barn 1-5 år er på 3551. Per 1.1.2011 hadde bydelen 3 235 barn i aldersgruppen 1-5 år. Dette gir en økning på 316 barn. Med 2 589 barnehageplasser har bydelen etter den siste befolkningsprognosen en dekningsgrad på 72,9 %. En av de største utfordringene på barnehageområdet er til enhver tid å ha fullt belegg i alle barnehager. Mange av dem som har fått plass bor i en annen bydel, og så snart de får plass i egen bydel, bytter de barnehage. Hyppig utskifting gjør barnegruppene ustabile, og det er en utfordring å få til et godt pedagogisk tilbud. I tillegg vil for mange ledige plasser gi økonomiske utfordringer. Antall ansatte i de enkelte barnehagene vil reguleres i forhold til antall barn gjennom å holde stillinger vakante.

Innhold i barnehagene

I løpet av 2011 er *Prosjekt Oslobarnehagen* etablert for å sikre en høy og likverdig kvalitet i Oslos barnehager. Det er blant annet vedtatt en felles *Oslostandard for sammenheng mellom barnehage og skole*. Denne skal sikre at flest mulig barn får en god overgang til skolen og at skolen får relevant informasjon for tidlig tilrettelegging. I tillegg arbeides det med å etablere et kommunalt foreldreutvalg, utvikle nye websider og utarbeide en ny brukerundersøkelse.

De kommunale barnehagene er godt kjent med prosjekt *Oslobarnehagen* og arbeider bevisst for å implementere både den og bydelens *Handlingsplan for barnehagene*.

For å sikre god kvalitet og utvikle det pedagogiske tilbudet i barnehage er det viktig å ha nok pedagogisk personale. Bydelen har fortsatt fokus på å rekruttere førskolelærere. I de kommunale barnehagene er det ca. 495 ansatte hvorav ca. 180 stillinger er pedagogiske ledere. For barnehageåret 2011–2012 er det i de kommunale barnehagene innvilget 31 dispensasjoner fra utdanningskravet som førskolelærer, hvorav 22 har annen pedagogisk utdanning. I 2010 var det 41 ansatte som hadde dispensasjon fra utdanningskravet. Bydelen har per. desember 9 lærlinger og 27 ansatte som utdanner seg til førskolelærere.

Språkutvikling

I barnehagene på Tøyen og Grønland er det en stor andel av minoritetsspråklige barn som begynner sent i barnehagen. Det kreves derfor ekstra oppfølging for at barna skal lære norsk og være forberedt til skolestart. Barn og språk er et fokusområde for de kommunale barnehagene i bydelen. Alle 4- og 5-åringers språkutvikling samt språkmiljøene kartlegges jevnlig.

Kartleggingene brukes til å iverksette tiltak for å sikre barns språkutvikling. Bydelen mottar hvert år sentrale midler for å styrke språkutviklingen i barnehagene. Midlene benyttes til å gi bistand til barn og personale i forhold til tilrettelegging for å bedre språkforståelsen for minoritetsspråklige barn. Bistanden gis til de kommunale og private barnehagene.

Språkgrupper for barn som ikke går i barnehage.

Bydelen har siden 2007 fått sentrale midler for å kunne tilby språkstimulering til 4- og 5-åringers som ikke går i barnehage. Prosjektet videreføres i 2012. I 2011 er midlene brukt til å drive språkgrupper. Helsestasjonen kartlegger barns språkforståelse ved 4-årskontrollen for å finne frem til barn som har behov for språkstimulerende tiltak før skolestart. Barn som ikke har barnehageplass får tilbud om å delta i språkgruppe. Språkgruppene gir per desember 2011 tilbud til ca 40 femåringer. Dersom fireårskontrollen avdekker andre forhold som kan ha betydning for barns språkforståelse og evne til kommunikasjon, blir disse henvist til Pedagogisk psykologisk.

Barn med nedsatt funksjonsevne

Pedagogisk Fagsenters hovedoppgave er å gi spesialpedagogisk hjelp etter enkeltvedtak, Opplæringslovens § 5-7. I tillegg tilbys veiledning til og observasjon av enkeltbarn/grupper samt igangsetting av språk- og lekegrupper. Antall barn med enkeltvedtak følger økningen i befolkningsveksten. Bydelen har også ansvar for spesialpedagogisk hjelp til barn i andre bydeler, fosterbarn i andre kommuner og barn i byomfattende spesialbarnehager. Vedtak som Fagsenteret fatter etter Opplæringsloven § 5-7, utløses etter en sakkyndig vurdering fra Pedagogisk psykologisk tjeneste. De sakkyndiges vurderinger angir størrelsen på hjelpebehovet. Fagsenteret bruker mer ressurser enn tildelt på spesialpedagogiske vedtak. Dette medfører mindre ressurser til forebyggende tiltak i bydelens kommunale og private barnehager.

Tilbud	Totalt
Ressursteam	46
Observasjon/ veiledning	99
Musikkterapi	21
Opplæringsloven §5-7	95
Basseng	16

Det har i 2011 blitt fokusert på kompetanseutvikling for de ansatte innen ulike spesialpedagogiske temaer. I tillegg har det vært fokusert på barns medvirkning gjennom kompetanseheving i å samtale med barn. Det er gjennomført flere kurs i Tegn til tale/norsk med tegnstøtte for foreldre og personale i barnehagene. Det er også gjennomført kompetanseheving i TRAS (tidlig registrering av språkvansker) for støttepedagoger og pedagogiske ledere.

Det har vært avholdt foreldrekveld med tema "Å være forelder til barn med nedsatt funksjonsevne" og flere arrangementer for foresatte til barn med Downs syndrom. Det er stort ønske fra foresatte om slike møteplasser.

Tilsyn og godkjenning av barnehager og skoler

For å møte budsjettkuttet i administrasjonen ble blant annet en konsulentstilling knyttet til barnehageområdet holdt vakant fra og med april. På bakgrunn av dette er det i 2011 ikke utført fysiske tilsyn hverken i barnehager eller skoler. Det føres kun tilsyn med barnehagene gjennom innhenting av årsmeldinger, gjennomgang av barnehagenes årsplaner, forskjellige møter, årsregnskap for ikke-kommunale barnehager og løpende rapporter i forhold til antall barn.

I 2011 er det godkjent 3 nye familiebarnehager og én ble nedlagt. Videre er det godkjent én ny privat åpen barnehage. Eierne har imidlertid valgt å ikke starte opp driften. Ingen nye ordinære barnehager er godkjent i 2011.

Det er arbeidet med oppfølging av avvik og merknader ved godkjenning av skolene. Av bydelens 12 skoler er ytterligere 3 godkjent i 2011. Til sammen er 9 skoler godkjent i henhold til forskrift om miljørettet helsevern for barnehager og skoler.

Gratis kjernetid

Gratis kjernetid for barn født i 2007, ble innført fra april 2010 med finansiering fra Barne-, likestillings- og inkluderingsdepartementet. Tilbudet ble videreført i 2011 for det samme årskullet. I 2011 er det totalt 466 barn i bydelens barnehager som omfattes av tilbudet. Bydelen har drevet systematisk rekruttering for å få flere barn til å benytte tilbudet. I juli 2011 var det mellom 50-60 barn som ikke har et barnehagetilbud i motsetning til ca 200 barn ved prosjektets start. Gratis kjernetid for barn født i 2007 videreføres i 2012.

3.3.4 Hovedoversikt økonomi F - 2 A - netto driftsutgifter

Netto driftsutgifter pr KOSTRA funksjon	Regnskap 2010	Oppr. Budsjett 2011	Regulert budsjett 2011	Regnskap 2011	AVVIK reg.bud./ regnskap 2011
201 Førskole	112 631	257 023	330 259	331 797	(1 538)
211 Styrket tilbud til førskolebarn	22 064	17 623	23 248	22 304	944
221 Førskolelokaler og skyss	49 101	38 177	60 576	56 053	4 523
Sum netto utgifter *)	183 796	312 823	414 083	410 154	3 929

Bydelens vurderinger:

Funksjonsområde 2A viser et mindreforbruk på 3,9 mill. Korrigert for øremerkede midler (3,1 mill), utgjør det samlede mindreforbruket 0,8 mill for dette området.

Utfordringen i 2011 har vært beregning av tilskudd til private barnehager, men utbetalingene på dette området er likevel omtrent som opprinnelig budsjett for året.

3.3.5 Måltall- og nøkkeltall for tjenesteproduksjon

Obligatoriske måltall for funksjonsområde 2 A - Barnehager	Resultat 2009	Resultat 2010	Måltall 2011	Resultat 2011	Avvik resultat - måltall
Andel barn 1-5 år med barnehageplass	71,35 %	77,07%	85 %	72,66 %	-12,3 %

1) Det tas utgangspunkt i prognose for antall barn pr. 01.01.2

2) Det er antall barn bosatt i bydelen som har barnehageplass i Oslo (uansett bydel), delt på antall barn bosatt i bydelen det skal rapporteres på.

Nøkkeltall for: Funksjonsområde 2A – Barnehager	Resultat 2008	Resultat 2009	Resultat 2010	Resultat 2011
Andel barn 1-2 år med barnehageplass (dekningsgrad)	60,7 %	62,7 %	70,44 %	65,54
Andel barn 3-5 år med barnehageplass (dekningsgrad)	74,5 %	80,0 %	83,7 %	79,79
Antall barn 1-2 år med barnehageplass	868	984	1122	1124
Antall barn 3-5 år med barnehageplass	1207	1339	1474	1465
Andel ansatte i barnehager med førskolelærerutdanning	35,19	38,05	36,01	40,77
Andel ansatte i kommunale barnehager med dispensasjon fra kravet om førskolelærerutdanning	18,05	8,85	9,47	6,64
-herav med annen pedagogisk utdanning	9,17	5,56	7,79	4,71
Andel barn fra språklige og kulturelle minoriteter som går i barnehage, i forhold til innvandrerbarn 0-5 år.	44,10	46,54	54,67	60,76
Korrigerte brutto driftsutgifter i kroner pr. barn i kommunal barnehage	147 000	154 000	157 061	

Bydelens vurderinger:

Bydelen har gitt tilbud om plass til alle som ønsker det. Mange avslår fordi de ikke får plass i nærmiljøet. Bydelen hadde ved årets slutt 19 ledige plasser for barn under 3 år og 27 for barn over 3 år. Avviket mellom resultat og måltall skyldes blant annet økningen i antall barn. Måltallet for 2011 tar utgangspunkt i antall barn per 1.1.2010 mens resultatet måles opp mot prognosen på antall barn 1.1.2012. Dette er en økning på 188 barn under 3 år og 259 over 3 år. Dersom barnetallet hadde vært stabilt ville dekningsgraden ha vært rundt 83 %. Det er positivt at andelen barn med innvandrerbakgrunn har økt. Bydelen arbeider aktivt med å rekruttere flere barn til barnehagene. Helsestasjonene gjør en stor innsats her. Antall førskolelærere i de kommunale barnehagene økte ytterligere i 2011. Det arbeides kontinuerlig med rekruttering.

3.4 FUNKSJONSOMRÅDE 2 B: OPPVEKST

3.4.1 Ansvarsområde

Funksjonsområdet omfatter følgende aktiviteter:

- Helsestasjoner samt skolehelsetjenester ved alle bydelens skoler

- Ungdomshelsestasjon
- Barneverntjeneste
- Oppsøkende virksomhet
- Aktivitetstilbud til barn og unge,
- Riverside og FRIGO som er byomfattende tiltak
- Barne- og ungdomsråd samt barn og unges representant i byggesaker

3.4.2 Hovedmål

Bydelen har trygge oppvekstmiljøer og varierte fritidstilbud.

I bydelens Barne- og ungdomsplan er et av hovedmålene å skape trygge oppvekstmiljøer og fleksible fritidstilbud.

Skolene er viktige samarbeidspartnere og tilholdssteder for fritidsaktiviteter. I tillegg til aktivitetene på skolene tilbys gruppe- og turvirksomhet og lokale kulturarrangementer. Bydelen gir fritidstilbud i skolens ferier. Det vektlegges å rekruttere barn og unge fra familier med begrensede økonomiske ressurser. I 2011 har ca 1050 barn og unge deltatt på ferieaktiviteter. I tillegg har ca. 3600 barn, ungdom og familier lånt utstyr til aktivitet i feriene. Barne- og ungdomsarbeidere og politiet har gitt uttrykk for at de forebyggende fritidstiltakene i stor grad medvirker til å redusere negativ atferd.

Utsatte barn og unge ivaretas gjennom et helhetlig og tverrfaglig samarbeid i bydelen.

Bydel Gamle Oslo har et tverrfaglig samarbeid som er organisert med et overordnet innsatsteam, ett småbarnsteam, to områdeteam og ett team for aldergruppen 16-23 år. I tillegg dannes det ved behov miniteam rundt enkelte barn og unge. Minitteamene følger opp barn og unge på ulike arenaer som skole og fritidstilbud.

Bydelsutvalget vedtok i desember 2009 handlingsplan for å ivareta utsatte barn og unge gjennom tverrfaglig samarbeid. I 2011 har bydelen hatt fokus på de aktiviteter og tiltak som omtales i planen. Bydelen har også i år gjennomført tverrfaglig seminar med ca. 70 deltakere fra skolene, bydelspoliti og bydelens egne tjenester. Gjennom det tverrfaglige arbeidet får de ansatte bedre kunnskap om barne- og ungdomsgruppa og de ulike gjengmiljøene i bydelen. Dette gjør at uro kan forebygges ved at det kan gripes inn på et tidligere tidspunkt og derigjennom forhindre uheldig utvikling.

Bydelen benytter seg av ”Operativ bekymringssamtale” der det er en bekymring rundt et barn eller ungdom. Hensikten er at barnet/ungdommen og foreldrene blir ”sett”, og gjennom å sette ord på bekymringen vil dette kunne skape endring. Målet er også at de som trenger hjelp fra andre hjelpeinstanser skal bli henvist videre så tidlig som mulig.

Helse- og skolehelsetjenesten har et helhetlig og samordnet tilbud til gravide og barn og unge i alderen 0-20 år.

Bydelens to helsestasjoner, skolehelsetjenesten og helsestasjon for ungdom er samlet i en enhet. Enhetens ansatte har jevnlig møter for å sikre at familier og barn blir ivaretatt i overgangen mellom jordmortjeneste - helsestasjon og helsestasjon – skolehelsetjeneste. Organiseringen fører til at familiene får et mer samordnet tilbud.

Familier og barn med spesielle behov eller som er i risikozonen for en uheldig utvikling, blir ivaretatt.

Familiesentralen har det overgripende fagansvaret for psykiatri for barn og unge i bydelen og deltar i et nettverk for psykisk helse i Oslo. Familiesentralen har i 2011 hatt ca. 160 henvendelser som omfatter 198 barn. Samspillsproblemer, psykiske problemer blant ungdom, familiekonflikter

og vanskelige relasjoner mellom foreldre og ungdom er hovedårsaker til kontakt med Familiesentralen. Sakene er ofte komplekse og sammensatte. Henvendelsene kommer fra familiene selv samt andre samarbeidsinstanser. Familiesentralen har gjennomført en samtalegruppe for barn av psykisk syke foreldre i 2011, samt jentegruppe på Jordal skole i samarbeid med skolehelsetjenesten. Familiesentralen er koordinatører i familierådssakene i samarbeid med barneverntjenesten.

Foreldre som har psykososiale vansker og samlivsproblemer blir også støttet opp både gjennom konsultasjoner og hjemmebesøk fra helsestasjonene. Helsesøstrer har i gjennomsnitt 200 ekstrakonsultasjoner per måned knyttet til disse. Sakene har blitt vanskeligere og problemene mer sammensatte enn tidligere. Det er innført EPDS som et kartleggingsverktøy for å fange opp deprimerte mødre tidlig. Bydelen har hatt modellutprøving av psykolog i helsetjenesten. I 2011 har psykologen kunnet avslutte ca 80 % av sakene fra helsestasjonene uten behov for videre henvisning.

Mange familier har sammensatte problemer både med hensyn til grensesetting og kommunikasjon innad i familien. Skolehelsetjenesten gir tilbud om veiledning både til barn/ungdom og deres foreldre. Flere av skolene har fått en økning av antall mottakselever, hvilket medfører store utfordringer.

Barn/unge med psykiatridiagnoser har de siste årene økt betraktelig. Det ytes i større grad enn tidligere avlastnings- og støttetiltak til denne brukergruppen.

Det er etablert flere lokale tiltak.

Barneverntjenesten har i samarbeid med ungdomstiltakene i bydelen etablert lokale tiltak som for eksempel miljøarbeid, veiledning og fritidstilbud, og benytter i stor grad disse i barneverntjenestens tiltaksarbeid. Tiltakene er av frivillig karakter. 64 ungdommer har fått hjelp gjennom "lokale tiltak" i 2011. Familiesentralen gir veiledning til dem som utfører lokale tiltak for barneverntjenesten i bydelen.

Bydelen har til sammen tre bofellesskap for ungdom over 16 år. Bofellesskapene er et nyttig og kostnadseffektivt tilbud for ungdommene i overgangen fra hjem eller institusjon til en mer selvstendig tilværelse. Ungdommene har ofte boveileder/miljøarbeider som følger dem opp i bofellesskapet.

Barnevernet har gode samarbeidsrutiner med skole for å sørge for at ungdom fullfører skolen.

Barneverntjenesten har skriftlige samarbeidsavtaler med alle skolene i bydelen. Barnevernet har i tillegg en kontaktperson knyttet opp mot den enkelte skole. Bydelen har en egen oppfølgingskontakt (OT-kontakt) og et tverrfaglig team som blant annet arbeider med ungdom som står i fare for å falle ut av skolen.

Alle som ønsker det får tilbud om ettervern, og tilbudet skal tilrettelegges i samarbeid med NAV når det er behov for det.

Alle som ønsker og har behov for det får tilbud om ettervern. Barneverntjenesten har eget ettervernteam som har samarbeidsavtaler med NAV og faste månedlige møter.

De ansatte har god faglig kompetanse i forhold til vold i nære relasjoner, samtaler med barn, barn av psykisk syke foreldre, kjønnslemlestelse og tvangsgifte.

Enhet for helsetiltak barn og unge og Familiesentralen har kompetanse i forhold til kartlegging av psykiske lidelser hos barn/ungdom. Helsesøstre på helsestasjon og skolehelsetjenesten har etterutdanning i psykisk helse. Bydelen har i 2011 tre psykologer ansatt på helsestasjonen og Familiesentralen. En ansatt i barneverntjenesten har videreutdanning i psykiatri.

Familiesentralen har kompetanse i forhold til kartlegging av psykiske lidelser hos barn/ungdom.

Barneverntjenesten har eget voldsteam med ekstern veileder. 15 saksbehandlere har fått opplæring i metoden ”barnesamtalen”. Av disse har to gått på videre opplæring slik at de kan undervise øvrige saksbehandlere i metoden. Når det gjelder kjønnslemlestelse og tvangsgifte er barneverntjenesten og helsestasjonstjenesten representert på aktuelle kurs/seminarer og har samarbeid med andre relevante instanser.

Barneverntjenesten er godt kjent blant sine samarbeidspartnere og bydelens befolkning for øvrig.

Barneverntjenesten utgir skriftlig informasjon til samarbeidspartnere 2 ganger i året og representanter fra barnevernet sitter i alle bydelens samarbeidsteam. Tjenesten deltar på foreldremøter ved bydelens skoler og barnehager ved behov.

3.4.3 Situasjonsbeskrivelse

Barneverntjenesten

Barneverntjenesten har hatt 352 bekymringsmeldinger i 2011. Dette er en økning med 15 meldinger fra 2010. De fleste bekymringsmeldingene går til undersøkelse. Andelen undersøkelsessaker som går til tiltak er 41 %. 63 % av undersøkelser omhandler barn/ungdom fra etniske minoriteter. Barneverntjenesten overholder tidsfristen for meldinger og undersøkelsessaker.

Barneverntjenesten har i hele 2011 hatt 548 barn under tiltak i og utenfor hjemmet, en økning på 34 barn fra 2010. Det har vært gjennomført 36 akutt plasseringer mot 27 i 2010. Barneverntjenesten har hatt 24 rettssaker som er behandlet i Fylkesnemda/Tingretten mot 27 i 2010. 18 av disse var tvangssaker. Det er blitt behandlet 14 adopsjonssøknader

Barneverntjenesten har hatt fire faglige hovedsatsningsområder i 2011; tidlig intervensjon, ”barnesamtalen”, familieråd og vold i nære relasjoner. Det har i 2011 vært gjennomført 65 ”barnesamtaler”, 12 familieråd og barneverntjenestens voldsteam har hatt 43 voldssaker som omfatter 64 barn.

Barneverntjenesten har per 31.12. 2011, 251 barn med hjelpetiltak i familien. Det er en svak reduksjon fra samme tidspunkt i 2010. Barneverntjenesten vurderer at den beste hjelpen er å gi barnet tiltak i familien dersom dette er tilstrekkelig for å bedre barnets omsorgssituasjon. Tiltaksteamene benytter i stor grad lokale tiltak i bydelen for å forhindre at barn og unge må plasseres utenfor hjemmet. Familieråd blir brukt i vanskelige tiltakssaker for å involvere barnets nettverk og finne løsninger basert på familiens egne ressurser og forslag.

Barneverntjenesten har per 31.12. 2011 145 barn med tiltak utenfor hjemmet, hvorav 87 under omsorg. Dette er en svak økning fra samme tid i fjor. De fleste av barna er i fosterhjem mens noen er i fosterhjem tilknyttet institusjon eller i institusjon. Barna som plasseres i fosterhjem har ofte omfattende behov, noe som viser seg i forhold til antallet forsterkede fosterhjem. Det er en svak økning i antall barn og døgn i institusjon.

Tjenesten har nærmest 100 % måloppnåelse om omsorgsplaner og tiltaksplaner for det enkelte barn. Plasserte fikk i snitt 3,64 oppfølgingsbesøk i 2011, kravet er 4. Fosterbarn som er plassert i bydelen har tilsynsfører, men plasseringskommunene har vanskeligheter med å rekruttere tilsynsførere når barn plasseres i andre kommuner.

Barn som det fremmes omsorgsovertakelser for i Fylkesnemnda, blir ofte boende i beredskapshjem eller institusjon inntil fosterhjem er funnet. Det kan ofte ta lang tid og kostbare plasseringer i institusjon/beredskapshjem kan være langvarige.

I ny Lov om barneverntjenester er det økt krav til oppfølging og ettervern. Mange barn som er under omsorg har behov for hjelp etter fylte 18 år og det er en sterk økning i behovet for ettervern.

Forebyggende arbeid

Bydelens utekontakter arbeider systematisk med å kartlegge risikoungdom. Etter kartleggingen tilbys ungdommene veiledning, aktivitetstilbud og ulike mestringskurs, som konflikthåndtering og ART (Agression Replacement Training). Det er i 2011 gjennomført ART-grupper på 3 skoler, og til sammen ca. 50 barn/ungdom har mottatt tilbudet. I 2011 ble det gjennomført en Foreldre ART-gruppe som er et samarbeid mellom barnevernet, politiet og ungdomstjenesten. De fleste av ungdommene som oppsøkende tjeneste arbeider med klarer å snu den negative utviklingen de er i.

Bydelens rusforebyggende plan er individuelt tilpasset. Et av tiltakene er urinprøvetaking av ungdom i risikogruppen for rusbruk. I 2011 har 16 ungdommer hatt urinprøvetaking som forebyggende tiltak. Tiltaket har bidratt til at ungdommen i større grad holder seg rusfrie.

Oppsøkende tjeneste har avdekket at det er et stort behov for arbeidstrening for ungdom uten arbeid og skoleplass. I 2011 har bydelen gjennom statlige prosjektmidler kunnet tilby praksisplass til ca 50 ungdommer. De fleste ungdommene har, etter endt praksis, gått tilbake til skole eller fått jobb.

Bydelens SaLTo-koordinator arbeider i forhold til målgruppen barn og ungdom som vokser opp i utsatte miljøer med rus og kriminalitet. Koordinator har sammen med politi og barnevern spesielt fokus på tiltaket unge gjengangere, dvs. ungdom under 18 år som har mer enn tre straffbare forhold. Tallet på unge gjengangere har gått ytterligere ned i 2011.

FRIGO er et pedagogisk fritidstiltak som er byomfattende og rettet mot utvalgte skoler. For skoleåret 2011/2012 søkte 25 skoler om "FRIGO-skole" tilbudet. Tilbudet er så langt gitt til 15 skoler. Utstyrslageret er kjernen i FRIGOs tilbud. I 2011 lånte ca. 1400 barn og unge fra bydelens skoler og ca 1600 elever fra andre skoler i Oslo utstyr.

Riverside ungdomshus er et byomfattende kriminalitetsforebyggende og kompetansegivende tiltak som er rettet mot ungdom i alder 15- 23 år. Ungdomshuset gir tilbud om råd og veiledning, arbeidstrening, gruppeaktiviteter, kompetansegivende kurs, individuell oppfølging og diverse opplevelsesarrangementer. Riverside mottar omtrent 28000 henvendelser fra ca. 3000 brukere per år. I 2011 har ca. 270 faste brukere vært innom en eller flere ganger i uken.

LOS-prosjektet er et samarbeidsprosjekt på tvers av fire bydeler i Oslo indre øst, og har som formål å redusere antall ungdom som havner utenfor skole og arbeidsliv. Målgruppen er ungdom i alderen 14–23 år. Det er ansatt tre LOS-er for prosjektperiodens varighet, ut 2013. Disse fungerer som et bindeledd mellom ungdommen og tjenesteapparatet. I 2011 var det totalt 36 ungdommer fra alle fire bydelene som fikk tett individuell oppfølging. Det var 14 ungdommer fra Bydel Gamle Oslo.

Høsten 2011 ble Familiesentralen og Enhet for ungdom og kvalifisering slått sammen til en` enhet: Forebyggende tjenester for barn og unge. Bakgrunnen for dette er at bydelen ser at det er behov for et samordnet lavterskeltiltak rettet mot barn/ungdom, og deres familier. Hovedmålet med samordning av tjenestene er tidlig intervensjon for å sikre barn og unge en trygg oppvekst.

Fokuset vil i stor grad bli rettet mot de mest utsatte barn og unge. Endringen vil bli formalisert fra 1.1.2012.

Bydelen har også i 2011 gjennomført den årlige ungdomskonferansen hvor ungdommene selv utformer innholdet. Tema i 2011 var kropps fiksering/skjønnhetsidealet, å bry seg om hverandre samt læringsmiljøet.

Helsetiltak barn og unge

Jordmortjenesten, som er en del av helsestasjonstjenesten, tilbyr svangerskapskontroller, oppfølging av gravide og foreldreforbereende kurs. Alle får tilbud om svangerskapskontroll og ca. 70 % av de gravide har benyttet seg av det. Ca. 200 foresatte har gått på foreldreforbereende kurs.

I 2011 var det 1050 nyfødte i bydelen. I det første leveåret tilbys 10-12 konsultasjoner, både individuelt og i grupper. Det er i løpet av året gjennomført hjemmebesøk til 527 nyfødte. Årsaken til at det ikke er foretatt flere hjemmebesøk, er at ikke alle foreldre ønsker dette. De nyfødte blir utskrevet raskere fra sykehuset. Dette krever oppfølging av helsesøster både i forhold til vekt, amming og oppfølging generelt.

Skolehelsetjenesten fikk i 2011 innvilget statlige midler for å kunne tilby helsekontroll av alle førsteklasinger. Gjennom dette har helsesøstrene klart å avdekke behov/problematikk tidligere enn før. Bydelen har også fått tildelt midler for styrking i videregående skole. Dette har ført til at antall stillinger kunne økes. Styrkingen blir videreført i 2012.

Det er en økning av overvektige og innaktive barn og dermed flere som trenger oppfølging.

Forebygging av kjønnslemlestelse har vært satsningsområde i flere år. I 2011 har 74 barn/ungdommer møtt til samtale med helsesøster. Samtalen har vært sammen med foreldre. Det er ikke avdekket noen funn ved disse samtalene.

I 2011 har helsestasjon for ungdom hatt åpningstid to kvelder i uken. I tillegg har en helsesøster, lønnet av prosjektmidler, vært 1 kveld i uken på Riverside. Totalt har det vært 1329 konsultasjoner. Besøktallet er stabilt økende både av gutter og jenter. Bortimot 40 % av alle henvendelser har årsak i psykiske problemer/lidelser.

Sosialtjenester til barn og unge

Fagsenteret har 178 brukere under 18 år med ulike enkeltvedtak hjemlet i opplæringsloven og/eller lov om sosiale tjenester. Fagsenteret er koordinerende enhet for barn og unge med (re)habiliteringsbehov under 18 år, og det fattes vedtak om bolig, avlastning, støttekontakt, BPA, individuelle planer og omsorgslønn. Antall individuelle planer (IP) er 65. Bydelen har i 2011 vært i et samarbeidsprosjekt med Lovisenberg sykehus om implementering av elektronisk verktøy for IP-arbeid.

Avlastningstilbudene i Fagsenterets avlastningsbolig og helgegrupper har i 2011 vært maksimalt utnyttet. Etterspørselen etter avlastningsplasser med overnatting har vært høyere enn tilbudets kapasitet. Fagsenteret har anskaffet 4 avlastningsplasser gjennom anbudskonkurranse. Bydelen hadde tidligere avtale med Barne- og familieetaten, men har nå inngått avtaler med ulike private aktører.

Fagsenteret har hatt utvidet samarbeid med Frigo i 2011. Frigo fikk økonomisk støtte fra Storbymidler til helgeaktiviteter for barn med nedsatt funksjonsevne. Det har vært gjennomført

kanoturer, utflukter og helgeleir på Husbergøya. Det har også vært avholdt 3 lørdagsarrangementer på Kampen økologiske barnebondegård.

Fritidstilbudet for ungdom med assistansebehov på Jordal skole er videreført og utvidet i 2011. Gutteklubben, et kveldstilbud integrert på Jordal ungdomsklubb, er videreført og ble høsten 2011 utvidet til også å omfatte unge voksne over 18 år i samarbeid med avdelingen Tiltak Eldre og funksjonshemmede.

Fagsenteret har inngått en partnerskapsavtale med Oslo idrettskrets for å bidra til økt fysisk aktivitet for barn med nedsatt funksjonsevne, individuelt og i grupper. Høsten 2011 har Fagsenteret knyttet til seg flere treningskontakter og forberedt oppstart av to idrettsgrupper i januar 2012.

3.4.4 Hovedoversikt økonomi FO2B- netto driftsutgifter

Netto driftsutgifter pr KOSTRA funksjon	Regnskap 2010	Oppr. Budsjett 2011	Regulert budsjett 2011	Regnskap 2011	AVVIK reg.bud./ regnskap 2011
231 Aktivitetstilbud for barn og unge	28 953	18 448	35 665	32 250	3 415
232 Forebygging – skole- og helsestasjons tjeneste	32 203	29 769	34 808	33 256	1 552
244 Barnevern tjeneste	33 145	29 969	37 684	36 468	1 216
251 Barneverntiltak i familien	12 291	13 414	13 439	11 828	1 611
252 Barneverntiltak utenfor familien	67 657	61 952	67 634	69 961	(2 327)
Sum netto utgifter *)	174 249	153 552	189 230	183 763	5 467

Bydelens vurderinger:

Funksjonsområde 2B viser et mindreforbruk på ca 5,5 mill. Av dette er 2,9 mill knyttet til øremerkede midler, slik at mindreforbruket knyttet til ordinær drift er 2,6 mill. Hovedårsaken til dette mindreforbruket er knyttet til inntekter vedr. tidligere perioder. Barnevernet i bydelen har hatt et merforbruk i 2011.

Måltall for tjenesteproduksjon

Tabell 3 (måltall og nøkkeltall for FO2B)

Nøkkeltall for: Nøkkeltall: Funksjonsområde 2B - Barnevern (EST)	Resultat 2008	Resultat 2009	Resultat 2010	Resultat 2011
Netto driftsutgifter pr innbygger 0-17 år - barneverntjenesten	14 497	14 330	14 611	15 150
Netto driftsutgifter (f. 244, 251 og 252) pr barn i barnevernet 1)	170 274	161 903	164 136	150 839
Brutto driftutgifter pr barn (f. 244) 1) 2)	48 726	48 277	58 925	54 856
Brutto driftsutgifter pr barn i opprinnelig familie (f. 251)	65 633	61 808	35 444	29 822
Brutto driftsutgifter pr barn utenfor opprinnelig familie (f. 252) 2)	371 554	367 417	406 797	469 502
Andel avsluttede undersøkelser innen 6 mnd.	99,20 %	100,0 %	100,0 %	100,0 %
Antall gjennomførte tilsynsbesøk pr fosterbarn under 18 år hvor Oslo har plasseringsansvaret	3,30	3,20	3,20	3,10

Kilde: SSB/Kostra - barnevern, bydel - nivå 3, bydelene summert.

Kommentarer til tabellen

- 1) Antall barn skal være alle barn med tiltak i og utenfor familien, samt alle undersøkelser i tabell FAM4101 , pkt 13 og 16 fra datavarehuset, jfr mail fra Jan Motzfeldt Dahle.
- 2) Brutto driftsutgifter kostra 244 og 252 inneholder også kostnader fra BYMIF. Trekker vi ut disse kostnadene vil resultat pr 2011 bli henholdsvis kr 51.430,- og kr 416.421,-

Obligatoriske måltall for funksjonsområde 2B - Barnevern	Resultat 2009	Resultat 2010	Måltall 2011	Resultat 2011	Avvik resultat - måltall
Andel avsluttede undersøkelser innen 3 mnd.	100,0 %	99 %	100 %	100 %	0
Antall gjennomførte tilsynsbesøk pr fosterbarn under 18 år hvor Oslo har tilsynsansvaret	3,83	2,9	4	3,64	0,36
Antall gjennomførte oppfølgingsbesøk pr fosterbarn	4,39	3,6	4	3,7	0,3
Andel barn i hjelpetiltak med gyldig tiltaksplan per 31.12.	87 %	99 %	100 %	99 %	1 %

3.5 FUNKSJONSOMRÅDE 3: PLEIE OG OMSORG

3.5.1 Ansvarsområde

Aktivisering eldre og funksjonshemmede

Ansvarsområdet omfatter eldresenter, dagsenter, frivillighetssentraler og andre velferdstiltak for hjemmeboende eldre. Videre omfattes dag- og aktivitetstilbud, støttekontakt, avlastning og ferietilbud til hjemmeboende med funksjonshemninger. Tjenestene er hjemlet i Lov om sosiale tjenester mv., og statlige og sentralt vedtatte forskrifter.

Dagsenter og aktivitetstilbud/tilrettelagt arbeid for funksjonshemmede er ikke lovpålagte tjenester.

Pleie, omsorg, hjelp i institusjon

Institusjonsplasser til eldre og personer som har funksjonshemninger; sykehjem og aldershjem. Institusjonsplasser til personer som har psykiske lidelser; institusjon og privat pleie.

Hjemmetjenester

- Hjemmesykepleie som er hjemlet i Lov om helsetjenester i kommunene.
- Praktisk bistand til dagliglivets gjøremål som er hjemlet i Lov om sosiale tjenester.
- Omsorgslønn som er hjemlet i Lov om sosiale tjenester.
- Kontantstønad og nabohjelp som ikke er lovhjemlet.
- Brukerstyrt personlig assistanse som er hjemlet i Lov om sosiale tjenester.
- Trygghetsalarmer som ikke er lovhjemlet.
- Bolig med heldøgns tjenester som er hjemlet i Lov om sosiale tjenester.
- Rehabilitering i hjemmet, ergoterapi- og fysioterapitjenester som er hjemlet i Lov om helsetjenester i kommunene.

Transportordninger for funksjonshemmede

Forskrift for transport av forflyttningshemmede vedtatt av byrådet i sak 1343/03. Bystyret fastsetter egenandeler og antall turer per år.

3.5.2 Hovedmål

Byrådets mål er å:

- skape lik og rettferdig praksis for tildeling av sykehjemsplass uavhengig av bydelstilhorighet
- styrke norskkunnskapene og kompetansen blant ansatte i pleie- og omsorgstjenestene
- videreføre satsingen på Omsorg + boliger som vil gi økt trygghet og mer sosial aktivitet
- bruke teknologi for å øke kvaliteten på rapportering og sikre mer direkte brukertid
- øke tryggheten i egne hjem for byens eldre
- bedre kvaliteten i hjemmetjenesten gjennom å sørge for mer fleksibilitet for brukere og ansatte
- styrke og utvide brukervalgsordningen til også å omfatte hjemmesykepleien
- arbeide for en mer fleksibel transportordning for de som trenger tilrettelagt transport.

3.5.3 Situasjonsbeskrivelse

Tildelingspraksis sykehjem

Bydelens bestillerenhet har deltatt på det sentralt initierte nettverksarbeidet for tildeling av sykehjemsplasser og har etablert og revidert prosedyrer for å sikre juridisk riktig og lik behandling av søknader om sykehjemsplass. Enhetens saksbehandlere har gjennom kursvirksomhet samt faste temamøter i enheten økt sin saksbehandlingskompetanse. Bydelens plantall for sykehjemsplasser i 2011 var et gjennomsnittsförbruk på 159. Resultatet var et gjennomsnittlig förbruk på 163 plasser. Det har vært en utfordring å styre mot plantallet da gjennomsnittsalderen for søkere til fast sykehjemsplass var over 87 år. I 2011 har bydelen kun hatt ett avslag på søknad om fast sykehjemsplass.

Kompetanse

Pleie- og omsorgstjenestenes kompetanseplan legger føringer for prioriterte kompetansehevede tiltak. I 2011 er kompetansegruppe for ernæring videreført fra 2010. Dette har ført til større fokus på konsekvenser av manglende oppfølging av ernæringssituasjonen hos brukerne. Det er i 2011 også etablert en kompetansegruppe for demens. Ansatte i bestiller- og utfører enheten i hjemmetjenesten har gjennomgått Gerias kursrekke i demensproblematikk. Som et resultat av dette er prosedyrer revidert eller nye er utarbeidet.

Dokumentasjon har også vært et prioritert område for både å sikre at lovverket overholdes men også for å sikre overføring av informasjon om enkeltbrukerne til nødvendige samarbeidspartnere. Behovsstyrt bemanning (BOB) med tjenesteansvarlig sykepleier har bidratt til å høyne kvaliteten på dokumentasjonen.

Omsorg +

Ensjøtunet omsorg + startet opp 1.5.2011 med 62 boliger, og er et byomfattende tilbud til eldre. Forskrift for tildeling av Omsorg + boliger regulerer tildelingskriteriene, mens bystyrevedtak 411 *Prinsipper for utgiftsdekning og kompensasjon for omsorg +* regulerer kompensasjon for tapte leieinntekter og tapte omsorg + inntekter for ledighet i boligene. I tillegg regulerer bystyresaken betalingsansvaret for brukere som tildeles omsorg + bolig fra andre bydeler. Ved årets slutt hadde 5 beboere flyttet inn som ble tildelt omsorg + vedtak fra annen opprinnelsesbydel. Selv med kun 5 fra andre bydeler har det vært en utfordring at opprinnelsesbydel skal ha vedtaks- og kostnadsansvar for brukeren, da dette berører mange tjenestetyper og at denne ordningen har vært lite kjent. Ved årets slutt er alle 62 boligene tildelt.

Aktivitetstilbudet i Omsorg + konseptet, eldresentervirksomheten, er også tilgjengelig for bydelens innbyggere.

Teknologi

Håndholdte terminaler er i løpet av 2011 innført både i hjemmesykepleien og i praktisk bistand. Det har vært noen utfordringer knyttet til de ansattes motivasjon til bruken fordi teknologien har vært noe ustabil. Det er usikkert om de håndholdte terminalene foreløpig har økt den direkte brukertiden eller har bedret kvaliteten på dokumentasjonen. Imidlertid har terminalene ført til lettere tilgang til nødvendig informasjon om brukeren når man er i hjemmet.

Bydelen har i 2011 tatt i bruk kvalitetsstyringssystemet Kvalitetslosen som verktøy for sitt kvalitetsarbeid og internkontroll. Implementeringen er utfordrende på tjenestenivå av flere årsaker men dette har vært et satsingsområde som gradvis gir resultater.

Trygghet

Bydelen har 470 brukere som har trygghetsalarm i gjennomsnitt i 2011. Bydelsutvalget har vedtatt å ikke kreve egenandel for trygghetsalarmer.

Brukervalg

Brukervalg i hjemmesykepleien startet opp 1.4.2011. Alle brukere informeres om muligheten til å velge andre leverandører enn den kommunale til å utføre hjemmesykepleietjenester. Ved slutten av året har 5 brukere valgt privat leverandør av hjemmesykepleie.

I praktisk bistand har i gjennomsnitt 100 brukere valgt privat leverandør av tjenester i 2011.

Transportordningen

Se beskrivelse under FO I - Servicetorget

Eldresentre og frivilligsentraler

Bydelen har to eldresentre og to frivillighetssentraler samt avtale med Frelsesarmeen om drift av Ensjøtunet seniorsenter

- Kampen og Vålerenga seniorsenter
- Grønland flerkulturelle seniorsenter
- Grønland og Gamlebyen frivilligsentral
- Kampen frivilligsentral
- Ensjøtunet seniorsenter

Grønland og Gamlebyen frivilligsentral og Kampen frivilligsentral

Kampen frivilligsentral er samlokalisert med Kampen- og Vålerenga seniorsenter, og Grønland og Gamlebyen frivilligsentral er samlokalisert med Servicetorget i Platousgate 16.

Frivillighetssentralen har til oppgave å rekruttere personer som vil yte frivillig innsats på områder som kursvirksomhet og ulik bistand til enkeltpersoner som supplement til bydelens egne tjenester, til natteravn, leksehjelp, integreringsprosjekt og lignende.

Bydelens eldresentre har et stort og bredspektret aktivitetstilbud og er en viktig møteplass for eldre i bydelen. Aktivitetene omfatter alt fra håndarbeidsgrupper, kafédrift, sang, dans, turer og utflukter til informasjonsvirksomhet om kostholds- og helseforebyggende tiltak.

Kampen og Vålerenga seniorsenter har et brukerråd og vennelag som er viktige bidragsytere til aktiviteter og ulike arrangementer. Brukerrådet på Grønland flerkulturelle seniorsenter har flere eldre innvandrere som er representert. Norsk pakistansk eldreforening benytter lokalene flere kvelder i uken.

Seniorveiledningstjenesten og oppsøkende tjeneste er organisert under eldresentrene. Tjenesten gir kostholds- og helseveiledning til brukere av eldresentrene, i tillegg tilbys hjemmebesøk til alle over 80 år.

Ensjøtunet seniorsenter

Senteret har ca 720 aktive brukere, med ca. 60 besøkende hver ukedag, og det er 50 aktive frivillige som deltar i arbeidet på eldresenteret og som besøkstjeneste. Reduksjon i antall aktive medlemmer knyttes til ombyggingsprosessen ved Ensjøtunet.

Dagsenter for eldre

Bydelen har i 2011 suksessivt redusert kjøp av dagsenterplasser fra Sykehjemsetaten fra 32 til 26 plasser. Bydelen driver selv Valle dagsenter der plantallet ble økt fra 37 til 40 plasser, hvorav 5 er skjermet og 5 plasser er forbeholdt dagrehabilitering. Bydelen har holdt måltallet på bruk av dagsenterplasser til eldre, og har heller ingen venteliste til plasser ved utgangen av året.

Dagsenter og aktivitetstilbud for mennesker med funksjonshemming

Bestillerenheten har i 2011 kjøpt 4 dagsenterplasser for funksjonshemmede driftet av ideelle organisasjoner. Dette tilbudet er for brukere med krevende bistandsbehov og der det for 2 av brukerne er fattet vedtak hjemlet i sosialtjenesteloven Kap. 4a.

Dag/aktivitetstilbud for personer med lettere utviklingshemming tilbys ved bydelens eget dagtilbud i Østerdalsgata. Alle dag-/aktivitetstilbud er ledd i et helhetlig tilbud for utviklingshemmede i bydelen. Antall brukere har økt i 2011, og bydelen selger 4 plasser til andre bydeler. I tillegg kjøpes det arbeidstilbud til funksjonshemmede gjennom VTA-bedrifter i Oslo. Målgruppen for disse aktivitetstilbudene er psykisk utviklingshemmede og brukere med tilleggsdiagnoser innen psykiatri. Antallet personer med arbeidstilbud har økt i 2011.

Aktivitetstilbud til mennesker med psykiske lidelser

Bydelen har tre lavterskeltilbud for bydelens befolkning i tillegg til 31B som er et byomfattende tilbud. Målet er å ha åpne møtesteder for mennesker med erfaring fra psykiatrien og skape et sosialt miljø som inspirerer til aktivitet. Møtestedene skal fungere forebyggende og nettverksbindende og være med på å alminneliggjøre psykiatrien.

31B – byomfattende tilbud

Brukerne kommer fra hele Oslo. Målet er å skape et sosialt miljø som inspirerer til aktivitet. Det er aktiviteter som for eksempel sykkelverksted, rammeverksted, grafikk, foto, video, musikk, maling, tegning, trening og tekstil med mer. Hvert år utgis det en flott grafikkalender. I den forbindelse er det tradisjon med utstilling i Galleri 31 B.

Støttekontakt, avlastningstilbud, ferie- og fritidstilbud for funksjonshemmede over 18 år

Tildeling av støttetiltak i hjemmet skal sikre at funksjonshemmede kan fortsette å bo i eget hjem eller hos pårørende og få mer kontroll over egen hverdag. Tilbudene er hjemlet i lov om sosiale tjenester.

Det er en utfordring å effektivere vedtak om støttekontakt spesielt for brukergruppen med behov for psykisk helsehjelp, da støttekontakter bør ha noe fagkompetanse for å kunne gi god hjelp til denne målgruppen. Rekruttering av egnede støttekontakter er derfor en stor utfordring, og flere brukere må vente på å få sitt vedtak iverksatt grunnet dette. I 2011 har bydelen deltatt på det sentralt initierte arbeidet hvor man ser nærmere på muligheten for alternativ organisering av støttekontakttjenesten og dermed sikre et reelt valg for brukeren når det gjelder fritidsaktiviteter. Det har vært arbeidet med en tredelt løsning:

- Individuell støttekontakt
- Deltakelse i aktivitetsgruppe
- Individuelt tilbud i samarbeid med frivillige organisasjoner

Koordinerende funksjoner

Bydelen har tre koordinerende funksjoner tillagt bestillerenheten:

- koordinerende enhet for IP for voksne i bydelen.
- koordinerende enhet for habilitering og rehabilitering for voksne
- demenskoordinator

Koordineringsfunksjonene er etablert i tett samarbeid med utførerenehetene.

Hjemmesykepleie og praktisk bistand

Antall søknader om hjemmesykepleie til mennesker med funksjonshemming har vært stabilt i 2011. Bydelen ser en økning av mennesker med fysisk funksjonshemming som flytter til bydelen grunnet bedre tilrettelagte boliger relatert til den store byggevirkosomheten i bydelen.

Snitt vedtakstid per måned i hjemmetjenesten og snittid per bruker per mnd.

Vedtaksstid totalt for tjenesten	Snitt vedtakstid 2010	Tid per bruker per mnd.2010	Måltall vedtakstid per bruker 2011	Snitt vedtakstid 2011	Tid per bruker per mnd. 2011	Avvik tid per bruker per mnd. 2011
Hjemmesykepleie	7589	16,3	14,5	7345,0	15,2	0,7
Praktisk bistand (kommunal)	2591	5,4	5,0	2894	5,4	0,4

Hjemmetjenestene yter tjenester til innbyggere i alle aldersgrupper. Hjemmesykepleie er en døgkontinuerlig tjeneste, mens praktisk bistand ytes på dagtid, kveld og i helger. Antall brukere under 67 år utgjør omtrent 40 % av dem som får hjemmetjenester. Dette er i hovedsak mer ressurskrevende brukere enn de over 67 år. Det er fortsatt en dreining mot at brukerne har behov for flere tjenester på kveld/natt og i helger. Dette er en utfordring for tjenesten ved at vakter på kveld/natt og i helger bør begrenses for den enkelte ansatte sett fra et arbeidsmiljøsynspunkt.

Forholdet mellom innvilgede vedtak om tjenester og faktisk tilgjengelige ressurser i tjenestene er fortsatt en utfordring. Avdeling myndighetsoppgaver eldre og funksjonshemmede (MEF) og Avdeling tiltak eldre og funksjonshemmede (TEF) har et nært samarbeid og jevnlig møter for å gjennomgå vedtak opp mot tilgjengelige ressurser.

De økonomiske rammevilkårene i praktisk bistand tilsa en reduksjon i vedtakstid per bruker per måned fra 5,4 til 5,0 timer. I hjemmesykepleien tilsvarende reduksjon fra 16,3 til 14,5 vedtakstimer per bruker per måned. Resultatet ved utgangen av året ble for praktisk bistand 5,4 timer per bruker per måned. Bydelen har klart den påkrevde reduksjonen av vedtakstiden der det er kommunal leverandør, men ikke klart å redusere vedtakstiden per bruker hos private leverandører. Man så en tendens til at alle nye brukere benytter seg av 4 timers-regelen og gjennom dette øker gjennomsnittstiden per bruker.

Reduksjonen i hjemmesykepleien nådde ikke måltallet men gjennomsnittstiden ble redusert fra 16,3 til 15,2 timer per bruker per måned.

Omsorgslønn, brukerstyrt personlig assistanse og kontantstøtte

Pårørende med tyngende pleieoppgaver i hjemmet har fått vedtak om tjenester for å kompensere for merarbeid ved å ivareta funksjonshemmede hjemme. Antall søknader om brukerstyrt personlig assistanse og omsorgslønn har vært stabilt.

Forebygging og rehabilitering

Enheten yter tjenester til hjemmeboende over 18 år og har en spesialistfunksjon innen forebyggende arbeid, behandling og rehabilitering.

Antall henvendelser til ergo- og fysioterapeuter fortsetter å øke slik det har gjort de senere årene. Gjennomsnittsalderen til brukerne er synkende og sakene er blitt mer komplekse med brukergrupper som yngre funksjonshemmede, brukere med rusproblematikk og brukere innen psykiatrifeltet.

I 2011 har enheten hatt korte ventelister til tjenestene ut over 14 dager. Det har vært prioritert at flere brukere får noe færre behandlinger for å kunne gi tilbudet til flest mulig. Førsteprioritet har de brukerne der man kan se størst effekt av å sette inn fysioterapi- og ergoterapitjenester. I tillegg er ferdigbehandlede brukere fra sykehus og rehabiliteringsavdelinger prioritert.

Bydelen benytter seg av sentralt initierte prioriteringsnøkler for tjenestene.

Psykisk helsehjelp

Tjenesten betjener personer med psykiske helseproblemer som bor i private eller kommunale boliger rundt om i bydelen. Tjenestestedene har et nært samarbeid med Distrikts psykiatriske senter (DPS), sosialkontor og øvrige hjemmetjenester. Hovedmålsetting er å yte tjenester som bidrar til at voksne med psykiske helseproblemer opprettholder/øker sin boevne og livskvalitet, for best mulig å kunne mestre å leve et selvstendig liv.

Et eget team følger opp dobbeltdiagnoser med psykiske lidelser og et aktivt rusmisbruk. Tjenesten har et nært samarbeid med spesialisthelsetjenesten og da spesielt Rus og Psykiatri ved Tøyen DPS, som er en døgntjeneste med hvilende nattevakt. Det oppleves at stadig flere som får tjenester fra dette tjenestestedet er på tvungent psykisk helsevern.

Boformer med heldøgns omsorg og pleie for mennesker med behov for psykisk helsehjelp

Bydelen kjøper boformer med heldøgns omsorg og pleie i institusjoner og privat forpleining inn- og utenbys. I tillegg drifter bydelen selv boliger med heldøgns tjenestetilbud til målgruppen. Valle bosenter er en samlokalisert bolig med totalt 30 leiligheter. Beboerne er en sammensatt gruppe med ulike psykiske lidelser, noen har i tillegg et rusproblem. Hovedmålsetting er å trygge og tilstrebe at beboerne oppnår best mulig boevne. Det er heldøgns personalbase i tilknytning til boligene, og brukerne får dekket alle sine bistandsbehov av de ansatte i personalbasen, inkludert hjemmesykepleie og praktisk bistand

Boliger til mennesker som har utviklingshemming

Bydelen gir tjenester til 28 funksjonshemmede i egen bolig, tilknyttet fire ulike tjenestesteder. Det er store variasjoner i bistandsbehovet hos den enkelte bruker. Det vektlegges målrettet miljøarbeid, sosial trening, opplæring og vedlikehold av ferdigheter. Beboerne har behov for strukturering og oppfølging av dagliglivets funksjoner og rutiner. Det er en utfordring å finne gode boformer der tjenesten også kan driftes kostnadseffektivt og med god kvalitet. Bydelen har i 2011 jobbet med å finne alternative boformer til målgruppen, men har ikke i 2011 klart å fremskaffe egnede boliger.

Nøkkeltall for FO3 - Pleie- og omsorg (EST)	Resultat 2008	Resultat 2009	Resultat 2010	Resultat 2011
Andel personer 80+ pr 31.12	2,10 %	1,90 %	1,92 %	1,81 %
Netto driftsutgifter pleie og omsorg pr innbygger 2)	7 439	7 381	7 583	
Netto driftsutgifter pr. mottaker av pleie- og omsorgstjenester 2)	270 975	270 103	274 039	
Netto driftsutgifter pr. hjemmetjenestemottaker 2)	164 003	153 744	167 147	
Andel egne innbyggere 80 år og over som mottar hjemmetjenester 3)	46,00 %	46,10 %	41,70 %	42,6 %
Andel egne innbyggere 66 år og under som mottar hjemmetjenester 3)	1,00 %	1,10 %	1,00 %	1,00 %
Andel egne innbyggere 67 - 79 år som mottar hjemmetjenester 3)	11,00 %	9,70 %	10,30 %	10,00 %
Andel egne innbyggere 80-89 år som mottar hjemmetjenester 3)	43,00 %	44,10 %	38,00 %	40,00 %
Andel egne innbyggere 90 år og over som mottar hjemmetjenester 3)	56,30 %	51,90 %	52,40 %	51,00 %
Andel egne innbyggere 80 år og over som bor i institusjon 4)	15,60 %	17,00 %	16,40 %	15,63 %
Andel egne innbyggere 67 - 79 år som bor i institusjon 4)	2,50 %	2,00 %	2,38 %	2,22 %
Andel egne innbyggere 80 - 89 år som bor i institusjon 4)	12,00 %	11,70 %	11,57 %	9,62 %
Andel egne innbyggere 90 år og over som bor i institusjon 4)	28,10 %	32,10 %	30,19 %	32,22 %
Andel sykehjemsbeboere på tidsbegrenset opphold i institusjon 5)	13,60 %	13,90 %	13,50 %	9,84 %

1) Tjenestedata er hentet fra Oslostatistikken, Årsstatistikk for bydelene

2) Netto driftsutgifter, kommuneregnskapet, Rapporteres kun ved årsslutt pr 31.12.

3) Praktisk bistand og hjemmesykepleie (jfr. lov om helsetjenesten i kommunene § 1-3 annet ledd nr. 3 og Lov om sosiale tjenester § 4-2 a, b og e). Hjemmesykepleie skal også omfatte tjenester innenfor kategorien psykisk helsearbeid.

I henhold til loven omfatter praktisk bistand: Hjemmehjelp, husmorvikar og annen hjelpevirksomhet i hjemmet, herunder miljøarbeid, opplæring i dagliglivets gjøremål, boveiledning og brukerstyrt personlig assistent.

4) Sykehjem, aldershjem og andre boformer med heldøgns omsorg og pleie som er hjemlet i lov om helsetjenesten i kommuner eller sosialtjenesteloven, dvs. boformer der det kan kreves vederlag for opphold i institusjon.

5) Sykehjem, hjemlet i lov om helsetjenesten i kommunene

Bydelens kommentar:

Resultat for 2011 er i overensstemmelse med de betraktninger bydelen har rundt søknader om langtidsopphold i sykehjem, der snittalderen for søkerne har vært høy og der nøkkeltallene viser en vekst i andel 90 år og over i institusjon, men en reduksjon for aldersgruppen 80-89 med institusjonsplass. Tilsvarende foreligger en reduksjon i andelen personer 90 år og over som mottar hjemmetjenester og en økning for aldersgruppen 80-89 med hjemmetjenester. Reduksjon i bruk av korttidsopphold i institusjon skyldes i hovedsak redusert sirkulasjon på korttids plassene.

3.5.4 Hovedoversikt økonomi FO3 – netto driftsutgifter

Tabell 3 Netto driftsutgifter FO3 fylles ut og settes inn.

Netto driftsutgifter pr KOSTRA funksjon	Regnskap 2010	Oppr. Budsjett 2011	Regulert budsjett 2011	Regnskap 2011	AVVIK reg.bud./ regnskap 2011
234 Aktivisering eldre og funksjonshemmede	52 105	53 449	55 960	49 470	6 490
253 Pleie, omsorg og hjelp i institusjon	113 093	110 383	113 844	111 908	1 936
254 Pleie, omsorg og hjelp i hjemmet	157 620	150 378	163 805	162 368	1 437
733 Transport (ordninger) for funksjonshemmede	10 418	10 200	11 937	11 956	(19)
Sum netto utgifter *)	333 236	324 410	345 546	335 702	9 844

Bydelens vurderinger:

Funksjonsområde 3 har et mindreforbruk på 9,8 mill. Korrigert for øremerkede midler (0,832 mill) er det faktiske mindreforbruket på 9 mill.

Mye av forklaringen på dette mindreforbruket er tilbakeføring av inntekter tilhørende tidligere perioder. Det er i tillegg oppstått en kostra-feil i forbindelse med budsjettering av bydelens Omsorg+ som ble opprettet i 2011. Her ligger fremdeles budsjettet på kostra 234, mens kostnadene er flyttet til kostra 254. Dette utgjør ca 2,2 mill.

Kjøp av sykehjemsplasser har isolert sett hatt et merforbruk i 2011, men dette er kompensert av merinntekter på vederlag og etterberegning av vederlag for tidligere år. Hjemmetjenestene i bydelen har hatt et mindreforbruk i 2011 på ca 2 mill som følge av redusert vedtakstid og økt effektivitet.

3.5.5 Måltall for tjenesteproduksjon

Obligatoriske måltall for funksjonsområde 3 - Pleie og omsorg	Resultat 2009	Resultat 2010	Måltall 2011	Resultat 2011	Avvik resultat - måltall
Andel av bydelenes årsverk i pleie og omsorg med relevant fagutdanning					
Brukertilfredshet i hjemmetjenesten - andel fornøyde brukere	83 %	HS 82% PB 77%	HS 80% PB 80%	HS 83% PB 83%	HS+3,75% PB+3,75%

Bydelens vurderinger:

Brukerundersøkelsen er ett av fire elementer som inngår i Oslo kommunes kvalitetsmålingssystem for hjemmetjenesten. De øvrige er kvalitetsrevisjon og rapportering på fastsatte indikatorer samt medarbeiderundersøkelser.

Undersøkelsen er lagt opp som en tilfredshetsundersøkelse. Det vil si at man ønsker å finne ut hvor fornøyd eller misfornøyd brukerne er med ulike forhold knyttet til tjenestene. Det er brukernes subjektive vurdering som måles. I bystyresak 207/99 ble det lagt til grunn at det skal iverksettes en vurdering av enkeltforhold dersom færre enn 80 % av dem som svarer er fornøyd med forholdet.

Brukerne er spesielt fornøyd med personalet: høflighet, respekt, omsorgsfullhet. Tilfredsheten er lavere når det gjelder spesielt hjemmesykepleiens evne til å holde avtaler og gi beskjed når man er forsinket.

I undersøkelsen stilles det spørsmål om opplevelsen av en rekke forhold. Tjenestene vurderer resultatet av hvert enkelt spørsmål og går igjennom rutiner og praksis knyttet til forholdene der færre enn 80 % av dem som svarer er fornøyd med forholdet.

Totalt sett viste undersøkelsen for 2011 at 83 % av brukerne av hjemmesykepleie er fornøyd. Dette var en forbedring på 1,2 % fra 2010. Blant brukerne av praktisk bistand var også 83 % fornøyde, noe som representerer en forbedring på 7,8 % fra 2010.

3.6 FUNKSJONSOMRÅDE 4: ØKONOMISK SOSIALHJELP

3.6.1 Ansvarsområde

Sosialtjenesten i bydelen har ansvaret for økonomisk sosialhjelp. Økonomisk sosialhjelp ytes til de som selv ikke er i stand til å sørge for sitt livsopphold, og skal bidra til økonomisk og sosial trygghet. Tjenesten reguleres av Lov om sosiale tjenester og Lov om sosiale tjenester i NAV

3.6.2 Hovedmål

Økonomisk sosialhjelp er en subsidiær, midlertidig ytelse til personer som har behov for bistand til økonomisk og sosial trygghet. Sosialtjenesten skal gjennom tett oppfølging av klienter sørge for rett hjelp til rett tid og i riktig omfang, med målsetning om å få flest mulig ut i arbeid og aktivitet.

3.6.3 Situasjonsbeskrivelse

Antall klienter som har fått utbetalt økonomisk sosialhjelp en eller flere ganger har gått opp med 1 % fra 2010, men gjennomsnittlig antall klienter med utbetaling av økonomisk sosialhjelp pr. måned har gått ned med 9 %. Gjennomsnittlig utbetaling pr klient har økt med 1,7 % fra 2010. Vi har i løpet av 2011 hatt noe nedgang i antall klienter med utbetaling pr mnd i siste halvdel av året sammenlignet med første halvdel.

At klientallet i gjennomsnitt har gått ned pr. måned og opp totalt viser at bydelen har hatt mange klienter som har fått hjelp over kort tid. Sammenligner vi dette med hvilke stønadstyper som har fått en økning ser vi at dette blant annet er husleierestanser (økning på 20,5 %) og kontant depositum (økning på 31,2 %). Dette er antageligvis brukere som har hatt behov for hjelp i kort periode for så å bli selvhjulpne

Gjennomsnittlig antall ungdommer som har fått økonomisk sosialhjelp har gått ned med 7,6 %. Dette er resultat av at sosialtjenesten har et stort fokus på denne gruppen, og at egne ungdomskonsulenter jobber tett med disse med vekt på kvalifisering og tiltak.

Bydelen har en stor andel store barnefamilier. I 2011 har 126 barnefamilier (med mer enn 3 barn) mottatt økonomisk støtte. Rundt 40 % av disse har mottatt ulike tilleggsytelser utover vanlig livsopphold og husleie.

Gjennomsnittlig utbetaling pr måned pr klient har økt med 1,73 % fra 2010 til 2011. Denne forholdsvise lave økningen i utbetaling pr klient må ses i sammenheng med økning i basisbeløp, og generell økning i husleiepriser i Oslo, samt i sammenheng med den jobben som er gjort i forhold til inntektssikring i form av AAP, generelt kvalifiseringsarbeid og tiltak.

I tillegg har bydelen i løpet av 2011 hatt 356 deltakere i kvalifiseringsprogrammet. Mange av disse hadde i forkant av programmet økonomisk sosialhjelp som hovedinntektskilde. Pr 31.12.2011 har kvalifiseringsprogrammet 238 deltakere som mottar kvalifiseringsstønad som inntekt. Av disse har bare rundt 24 % supplerende sosialhjelp i tillegg til kvalifiseringsstønaden. Av dem som var i programmet ved utgangen av 2010, hadde 60 % supplerende sosialhjelp i tillegg til kvalifiseringsstønad.

3.6.4 Hovedoversikt økonomi FO4 – netto driftsutgifter

Netto driftsutgifter pr KOSTRA funksjon	Regnskap 2010	Oppr. Budsjett 2011	Regulert budsjett 2011	Regnskap 2011	AVVIK reg.bud./ regnskap 2011
281 Økonomisk sosialhjelp	151 392	136 715	143 795	146 115	(2 320)
Sum FO - 4 *)	151 392	136 715	143 795	146 115	(2 320)

Bydelens vurderinger:

Funksjonsområde 4 viser et merforbruk på 2,3 mill. I forhold til opprinnelig budsjett og ekstern ramme har bydelen styrket budsjettet for økonomisk sosialhjelp med 6 mill i tråd med rapportert prognose. Hovedårsaken til merforbruket på dette området er at det ikke har kommet inntekter i den størrelsesorden man forutsatte i budsjett 2011. Dette gjelder særlig bostøtte og trygdefusjoner. Brutto utbetalt sosialhjelp for 2011 er som budsjettet, men burde vært noe lavere som en følge av endrede prinsipper for utbetaling av bostøtte.

Nøkkeltall for: Funksjonsområde 1 - Helse, sosial og nærmiljø (EST)	Resultat 2008	Resultat 2009	Resultat 2010	Resultat 2011
Antall mottakere av økonomisk sosialhjelp	2 529	2 765	2 696	2 725
Antall deltakere i kvalifiseringprogram pr 31.12. *	0	0	233	238
Antall deltakere i introduksjonsordning pr 31.12. *	0	0	86	?
Andel sosialhjelpsmottakere 25-66 år i forhold til innbyggere 25-66 år	8,43 %	8,44 %	8,29 %	7,55 %
Andel sosialhjelpsmottakere 18-24 år i forhold til innbyggere 18-24 år	7,99 %	8,56 %	7,79 %	8,37 %
Brutto driftsutgifter til økonomisk sosialhjelp pr mottaker	56 491	63 265	63 642	58 723
Gjennomsnittlig stønadslengde økonomisk sosialhjelp (måneder)	5,9	5,8	6,1	5,8
Økonomisk sosialhjelp - mottakere 18-24 år	4,4	4,3	4,7	4,2
introduksjonsstønad som hovedinntektskilde	43,50 %	43,50 %	84,42 %	41,87 %
Andel sosialhjelpsmottakere med stønad i 6 måneder eller mer	37,16 %	26,61 %	41,69 %	46,50 %

* Kilde for disse størrelsene er Årsstatistikk for bydelene pr 31.12.2011

Kilde SSB - spesialbestilling fra SSB for fjerne dobbelttelling av mottakere.

SSBs publiserte Kostra-tall pr 15.06. har for høye brukerrater, for kort stønadsperiode og for lave enhetskostnader for Oslo - fordi mottakere som flytter mellom bydeler blir telt flere ganger

Tabell 3 om rapportering på ytelser for å fremme økonomisk og sosial trygghet og medvirke til at den enkelte i størst mulig grad blir selvhjulpne fylles ut og settes inn her.

Bydelens vurderinger:

Det har vært en liten oppgang i antall klienter som har mottatt stønad (en eller flere ganger) i 2011 sammenlignet med 2010. Gjennomsnittlig stønadslengde har imidlertid gått ned fra 6,1 måneder i 2010 til 5,8 måneder i 2011. Andelen stønadsmottakere som har mottatt stønad i 6 mnd eller mer har økt fra 41,6 % i 2010 til 46,5 % i 2011. Brutto driftsutgifter til økonomisk sosialhjelp pr. mottaker har gått ned med 8 %.

Selv om andelen langtidsmottakere er gått opp, ser vi at gjennomsnittlig stønadslengde har gått ned både for ungdom og for voksne. Dette viser at vi har hatt flere brukere enn tidligere som har fått hjelp, men at mange bare har fått denne kort tid før de igjen er selvhjulpne.

3.7 GJENNOMFØRTE OMSTILLINGS- OG EFFEKTIVISERINGSTILTAK, SAMT STØRRE "PROSJEKTER"

Kvalitetsloven

Bydel Gamle Oslo har i 2011 arbeidet med innføring av et elektronisk kvalitetsstyringssystem (KSS). Implementeringen gjennomføres som et prosjekt som involverer alle bydelens ansatte. Kvalitetssystemet skal sikre kontinuerlig utvikling av virksomheten, fange opp alle tilfeller der bydelens egne kvalitetskrav ikke tilfredsstilles og sørge for at forbedringstiltak settes i verk. Et stort antall prosedyrer er revidert i forbindelse med innlegging i KSS og gjort tilgjengelige for alle ansatte. Prosjektet forventes å gå over i ordinær drift i løpet av 2012. Bydelen vurderer at KSS bidrar til økt trygghet for ansatte og brukere.

4 SÆRSKILT RAPPORTERING

4.1 TILTAK FOR Å FORBEDRE SERVICE OVERFOR BRUKERNE

Bydelene skal redegjøre for iverksatte tiltak for å bedre servicen overfor brukerne, for eksempel endrede åpningstider, gjennomførte publikums-/brukerundersøkelser og hvilke tiltak som er iverksatt/planlagt på bakgrunn av de resultatene som undersøkelsene, og andre kvalitetsutviklingstiltak.

Pleie- og omsorg

Brukerundersøkelser, tilsyn og revisjoner brukes aktivt i forbedringsarbeidet.

- Hjemmetjenesten har installert telefonsvarer og besvarer henvendelsene fortløpende. Dette ble iverksatt da brukerundersøkelsen viste at brukerne fant hjemmetjenesten lite tilgjengelig.

Boligenheten:

Det er ikke gjennomført brukerundersøkelse i 2011. Følgende tiltak er igangsatt/videreførte:

- Alle som møter i PM og ønsker timeavtale med boligkontoret får satt opp timeavtale via Publikummottaket i NAV.
- Ikke innskrenket telefontid, mulig å ringe saksbehandler hele åpningstiden.
- Representant fra boligkontoret deltar på visninger til kommunal bolig sammen med bruker. Boligkontoret deltar i samarbeidsmøter, ansvarsgrupper m.m. ved behov dersom brukeren og/eller samarbeidspartnere ønsker dette.

- Brukere som henvender seg pr. mail får svar pr. mail dersom mulig i hht sikkerhet etc.

NAV sosialtjenesten:

Det er gjennomført brukerundersøkelse, men resultat vil ikke foreligge før 1. halvår 2012. Det er gjennomført følgende tiltak for å forbedre servicen overfor brukere:

- Etablert knutepunkt-/kontakttelefon for de sosialfaglige teamene
- Alle saksebehandlerne har fått mobiltelefon slik at de kan nås hele kontortiden enten personlig eller ved at det legges igjen beskjed.
- Samarbeidspartnere har fått lister med teamoversikter, oversikt over ledere og mobiltelefonnumre til alle saksbehandlerne.

4.2 SAKSBEHANDLINGSTID

- I) Virksomhetene skal rapportere på følgende når det gjelder saksbehandlingstider:
- *Følges de veiledende frister i forvaltningsloven?*
Fristene i forvaltningsloven følges. Dersom saksbehandlingen tar lenger en fastsatt i loven sendes forvaltningsmelding.
 - *Følges frister fastsatt i egne særlover? – hvilke lover og frister som gjelder skal angis.*
 - Det er ingen særlover der fristene avviker fra forvaltningsloven i forhold til bydelens saksbehandling.
 - *Følges frister fastsatt i bystyrevedtak? – hvilke vedtak og frister som gjelder skal angis.*

Boligenheten:

95 % av søknader om kommunal bolig skal behandles innen 3 mnd.

Resultat 2011: 96 % behandlet innen 3mnd.

80 % av søknader om lån og tilskudd behandlet innen 1 mnd.

Resultat 2011: 68 % behandlet innen 1 mnd. Avviket skyldes i hovedsak vakanse i saksbehandlerstilling.

Nav Sosialtjenesten:

95 % av søknadene skal være behandlet inn 2 uker.

Resultat 2011: 81 %. Avviket skyldes i hovedsak manglende saksbehandlingskapasitet bl.a. pga sykefravær og vakanse i stillingene

Avvik skal begrunnes for samtlige punkter.

- II) *Virksomhetene skal angi om den har rutiner for foreløpig svar, og om denne rutinen følges.*

Bydelen følger de fastsatte frister for saksbehandlingstid og forvaltningsmeldinger fastsatt av bystyret og forvaltningslovens frister. Foreløpige svar benyttes alltid dersom det ikke er mulig å respondere innen fristen. Det er utarbeidet saksbehandlingsrutiner for alle typer søknader, og rutinene følges.

Det forelå restanser for revurdering av vedtak om praktisk bistand i 2011. Enkelttiltak har vært iverksatt, men ressursene på dette området er begrenset og tiltakene har hatt midlertidig effekt.

- III) *Virksomhetene skal angi om den har restanselister, og hva virksomheten gjør for å redusere eventuelle restanser.*

Boligenheten:

Det har vært noe restanse spesielt første halvdel av 2011 (se pkt I). Det ble fra sommeren satt inn saksbehandlerressurser slik at tjenesten pr. 01.01.12 var nesten å jour.

NAV sosialtjenesten:

Her har det vært restanser stort sett gjennom hele 2011. Det har vært organisert dugnad, betalt overtid og satt inn ekstrapersonell for å få ned restansene

- IV) *Virksomheter hvor Kommunerevisjonen i løpet av året har undersøkt saksbehandlingstider, skal redegjøre for oppfølgingen av dette.*
 Ingen av enheten har hatt kommunerevisjon i løpet av året som har undersøkt saksbehandlingstiden.

4.3 TILGJENGELIGHET FOR MENNESKER MED FUNKSJONSHEMMING

Oslo kommunes handlingsplan for mennesker med funksjonshemming har som mål å fremme full deltakelse og likestilling for mennesker med funksjonshemninger, jf. bystyresak 441/02. Alle virksomheter i Oslo kommune har et ansvar for gjennomføring av planen.

Bystyret behandlet i møte 23.4.2008 sak 139/08 Evaluering og videreføring av Oslo kommunes handlingsplan for mennesker med funksjonshemninger, hvor det bl.a. ble vedtatt å legge frem et revidert og videreført utkast til handlingsplan for mennesker med funksjonshemninger og sak om universell utforming.

- Bystyret behandlet 22.4.2009 sak 108/09 Oslo kommunes strategiske plan for universell utforming. Hovedmålet er at Oslo kommune i alt sitt virke skal være tilgjengelig og fremme likeverdig tilgjengelighet for alle.
- Bystyret behandlet 21.10.2009 sak 297/09 Plan for mennesker med funksjonshemninger. Hovedmålet er å legge forholdene til rette for at funksjonshemmede skal kunne ha et mest mulig selvstendig liv med full deltakelse og likestilling.

I henhold til vedtakspunkt 5 i sak 297/09 skal virksomhetene *fylle ut og sette inn tabell 4.3 om handlingsplan for mennesker med funksjonsnedsettelse*.

Handlingsplanen for mennesker med funksjonshemming har som mål å fremme full deltakelse og likestilling for mennesker med funksjonshemninger. Det er i liten grad bydelen kan påvirke andre etater til å gjennomføre tiltak. Ved behandling av reguleringsplaner blir det alltid pekt at det må legges vekt på universell utforming. Prinsippet innebærer at nye boliger i bydelen tilrettelegges med livsløpsstandard (eller lett kan ombygges til slik standard), og at øvrige bygninger er tilgjengelige for alle, samt at alle offentlige arealer (veier, plasser, torg) og fellesarealer i nye prosjekter tilrettelegges for universell utforming. Ved behandling av bruksendringer stilles det alltid krav om tilgjengelighet for mennesker med funksjonshemninger. Bydelen stiller krav til utleier, eller ved ombygginger, om at lokalene skal være universelt utformet.

Områder fra handlingsplanen	Ja/nei
Har virksomheten informert og skolert sine berørte ansatte om diskriminerings- og tilgjengelighetsloven?	Nei
Har virksomheten utarbeidet handlingsplan for mennesker med funksjonshemming?	Ja – skal rulleres i 2012
Er det utarbeidet konkrete tiltak på handlingsplanens satsingsområder?	Ja

4.4 TILTAK I OSLO KOMMUNES FOLKEHELSEPLAN

Bystyret har 3.5.2006 i sak 160 vedtatt folkehelseplan for Oslo. I den forbindelse er det vedtatt følgende 7 innsatsområder:

1. Innsatsområde fysisk aktivitet og fysisk planlegging
Delmål: Andelen fysisk aktivitet skal økes
2. Innsatsområde kosthold
Delmål: Kostholdet skal bedres, særlig blant utsatte grupper
3. Innsatsområde psykososiale nærmiljøer
Delmål: Sosiale nettverk i nærmiljøer skal styrkes
Delmål: Barn og unges mestringssevne skal styrkes
4. Innsatsområde tannhelse
Delmål: Bedre tannhelsen til utsatte grupper
5. Innsatsområde tobakksforebygging
Delmål: Helseforskjeller i Oslo skal reduseres gjennom en reduksjon i andelen som røyker i befolkningsgruppene med høyest tobakksforbruk
6. Innsatsområde skadeforebygging
Delmål: Hoftebrudd blant eldre skal reduseres
7. Innsatsområde helseovervåking
Delmål: Benytte helsekonsekvensutredninger som et sentralt virkemiddel for å redusere sosial ulikhet i helse
Delmål: Økt bruk av helseundersøkelser

En viktig strategi for gjennomføring av tiltakene innenfor innsatsområdene er forpliktende samarbeid, såkalt partnerskap, mellom aktører og sektorer på ulike felt.

Som en konsekvens av dette har bystyret sluttet seg til etablering av rapportering om folkehelse tiltak og at dette inngår som et eget punkt i årsberetningen til Oslo kommunes virksomheter.

Samsvar med folkehelseplanenes krav til rapportering skal bydelene fylle ut og sette inn tabell 4.4 om folkehelse tiltak/prosjekter.

Beskrivelse av de enkelte tiltak/prosjekter med angivelse av resultater og evaluering:

Folkehelseiltak/prosjekter avsluttet pr. 31.12.2011

Navn på tiltaket	Ansvarlig kommunal instans	Samarbeids-partnere	Finansiering	Tidsrom	Avsluttet Ja/Nei	Kontakt-informasjon
Team Tøyen	Bydel Gamle Oslo, enhet ungdom og kvalifisering	Tøyen skole, Hersleb skole, Vålerenga skole		2009	Nei	Lars Høgmo, teamleder utekontakt
Fallforebygging blant eldre	Enhet rehabilitering	Eldresentre i bydelen		2009	Nei	Hege Rangsvåg, enhet rehabilitering
Turgrupper	Enhet rehabilitering	Eldresentre i bydelen		2009	Nei	Hege Rangsvåg, enhet rehabilitering
Balansegruppe for hjemmeboende eldre	Enhet rehabilitering			2010	Nei	Hege Rangsvåg, enhet rehabilitering
Fellestrening for innvandrerkvinner	Enhet rehabilitering	Fysioterapeuter med driftstilskudd		2011	Nei	Hege Rangsvåg, enhet rehabilitering
Turgrupper	Enhet psykisk helse			2009	Nei	Torstein Fjørtoft
Familieveiledning	Helsestasjonene	Helsesøster, Familiesentralen, PPT, BUP		2010/11	Nei	Ann-Louise Gustafsson
Språkgrupper 4-åringer med minoritetsbakgrunn uten barnehageplass	Helsestasjonene	Helsestasjonene		2010/11	Nei	Ann-Louise Gustafsson
Turer, Ferie- og fritidsaktiviteter for barn og unge	Enhet for barne- og ungdomstiltak	Enhet for Ungdom- og kvalifisering, barnevern, skoler, Fagsenteret, Foreldre		2009	Nei	Geir Aarrestad Eriksen
Gamle Oslo Kunnskaps- og opplevelsessenter	Enhet for barne- og ungdomstiltak	Hersleb skole, MIR, Frivillige barn og unge org. Andre barne- og ungdomstiltak		2009	Nei	Geir Aarrestad Eriksen
Rusfrie lokale lørdag	Enhet for barne- og ungdomstiltak	Kultur, teater, fritidsklubber oa.		2009	Nei	Geir Aarrestad Eriksen
Idrett og utfordring	Enhet for barne- og ungdomstiltak	Oslo idrettskrets, skoler		2009	Nei	Geir Aarrestad Eriksen
Den unge scene	Enhet for barne- og ungdomstiltak	Fyrstikkaleen skole, Det Åpne Tetater, oa.		2009	Nei	Geir Aarrestad Eriksen
Treningsgrupper mot antisosial atferd	Enhet for barne- og ungdomstiltak	Sterling FK, skoler, foreldre		2010	Nei	Geir Aarrestad Eriksen
Forebyggende tiltak etter opplæringsloven	Fagsenteret	Pedagogisk fagsenter, barnehager, helsestasjoner			Nei	Nora Kinck Schjold
Målrettet språkstimulering	Fagsenteret	Tospråklig kompetanse,			Nei	Nora Kinck Schjold

m/tospråklige barn i barnehager		barnehager				
Vålerenga United	Fagsenteret	Vålerenga Fotballklubb, Foreldregruppe			Nei	Siri Pettersen
Diabetes-forebygging i høyriskogrupper	Enhet for informasjon og kulturtiltak	Diabetesforbundet Lovisenberg sykehus	300000	2011	Nei	Nina Ek
Ledsage til "Aktiv på dagtid"	Sosialkontor	NAV		Vår 2008	Nei	Beret Bjørningsøy
Kakerlakkbekjempe i Brinken 2	Miljørettet helsevern	Boligbygg		2009 /2011	Ja	Helene Brandshaug
Forebygging av rotteplage	Miljørettet helsevern			2009 /2011	Ja	Helene Brandshaug
Vafler og Sambusa	Kampen frivilligsentral	Frivillige	10000	2009	Nei	Thomas Alexander Lange/ Nina Ek
Etablering av frisklivssentral	Tiltak helse sosial og nærmiljø	Kampen og Vålerenga seniorsenter	300000	2011	Nei	Birgithe Gjesdahl

4.5 YTRE MILJØ

Rapporteringen nedenfor er i henhold til sak 52/2011 Byøkologisk program;

- tiltak 1.1.1: "Det skal utarbeides CO₂-regnskap fra alle kommunens virksomheter."
- tiltak 6.2.4 "Alle kommunale virksomheter skal miljøsertifiseres innen 2014."

Hensikten med Byøkologisk program er å redusere energibruk, forurensing og avfall, og bidra til et bedre bymiljø.

1. Miljøsertifisering

Miljøsertifisering er et verktøy for å fremme miljøeffektiv kommuneforvaltning med fokus på energi, avfall, innkjøp, transport og utslipp.

Hva slags sertifisering har virksomheten valgt?

- Miljøfyrtårn

Miljøfyrtårn

Miljøsertifisering	2010	2011
Antall godkjente sertifiseringer	20	24
Antall gjenstående sertifiseringer	11	13

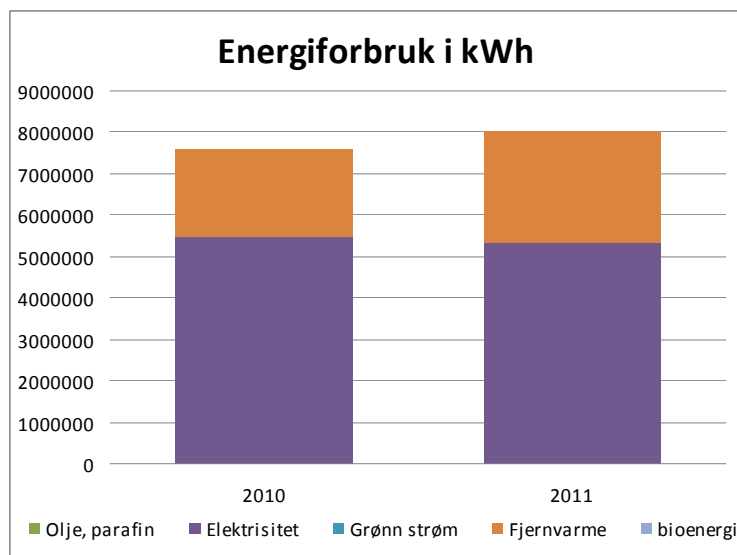
Miljøsertifiseringer

Bydelen har valgt å miljøsertifisere seg i henhold til Miljøfyrtårns bransjekrav. Fram til nå er 24 tjenestesteder sertifiserte. Erfaringen tilsier at sertifiseringsarbeidet tar mye lengre tid enn forventet fra oppstart til endelig sertifisering. Arbeidet er prioritert men på grunn av grunn av flyttinger, omorganiseringer med mer tar dette tid. Miljøsertifisering er en kontinuerlig prosess

2. Klimapåvirkning fra egne/leide lokaler

2.a Energibruk i bygninger

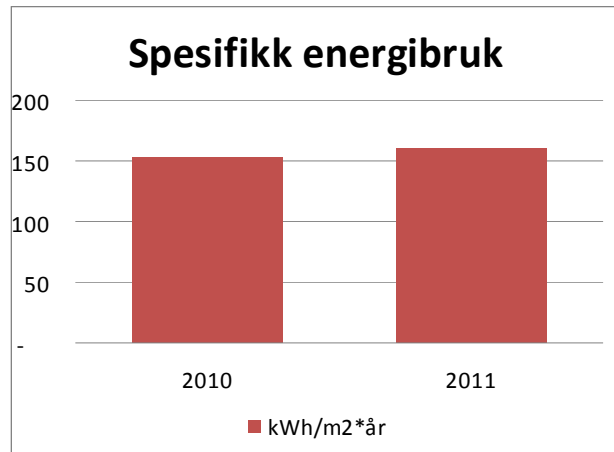
Energikilde	enhet	FYLL INN		Energiforbruk kWh		CO ₂ -utslipp	
		2010	2011	2010	2011	2010	2011
Olje, parafin	liter	0	0	0	0	0	0
Elektrisk energi - ordinær avtale med Hafslund	kWh	5479726	5349547	5479726	5349547	591810,41	577751,08
Elektrisk energi - Grønn strøm	kWh			0	0	0	0
Fjernvarme	kWh	2107000	2655774	2107000	2655774	257054	342594,85
Bioenergi (flis/pellets/et c.)	kWh			0	0	0	0
SUM				7586726	8005321	848864,41	920345,92



2.b Energibruk per kvadratmeter

Spesifikt energiforbruk

	2010	2011
Oppvarmet areal (m ² areal over 15 °C)	49800	49800
SUM energiforbruk	7586726	8005321
Spesifikt energiforbruk (kWh/m²*år)	152	161

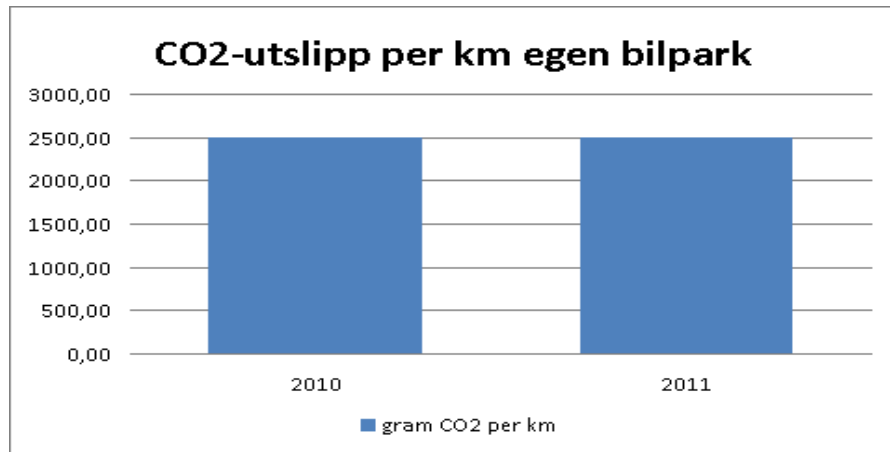


3. Klimapåvirkning fra virksomhetens transport

Egen bilpark	2010	2011
Antall kjøretøy totalt	24	24
Antall nullutslippskjøretøy	1	1

3.a CO₂-utslipp fra egen bilpark

Utslipp egen bilpark								
Energibærer	Forbruk mengde drivstoff (liter)		CO ₂ -utslipp kg CO ₂		Kjørte kilometer		CO ₂ -utslipp per gram CO ₂ /km	
	2010	2011	2010	2011	2010	2011	2010	2011
Autolease biladmin.-system								
Elbil (kWh)	0	0	0	0	4493	5991	0	0
Bensin	72363	142375	167593	329741	144726	284751	1158	1158
Bioetanol E85 85% etanol & 15 % bensin			0	0				
Diesel	49792	47921	132596	127614	99585	95821	1331,49	1331,79
Biodiesel - B30 30% biodiesel & 70% diesel			0	0				
Biodiesel - B100 100% biodiesel			0	0				
SUM			300189	457354	248804	386563	2489,49	2489,79



Kjøretøy som er registrert i biladministrasjonssystemet Autolease, som Oslo kommune har inngått samkjøpsavtale med, oppgir CO₂-utslipp og kjørte kilometer. For biler ikke registrert i biladministrasjonssystemet rapporteres CO₂-utslipp ved å oppgi mengde forbrukt drivstoff og antall kjørte kilometer. Eventuelle kommentarer oppgis under figuren.

CO₂-utslipp fra egen bilpark er totalt i 2010; 300 188,8 kg og i 2011; 457 354,1 kg.

3.b CO₂-utslipp fra innkjøpte transporttjenester

- Dagsenterransport og transport av barn til språkgrupper.

Utslipp innkjøpte transporttjenester	2010	2011
Kjørte kilometer:	44000	53656
Totalt CO ₂ -utslipp kg:		71442
CO ₂ -utslipp per kjørte km		0,75

4.6 LIKESTILLING OG MANGFOLD

Tilstandsrapportering likestilling – deltid og fravær

	Heltid %	Deltid %	Midlertidig ansatte %	Foreldre- permisjon %
Totalt i virksomheten	81,6	18,4	9,28	5,8
Kvinner	78,5	82	69,9	88,6
Menn	21,5	18	30,1	11,4

Tilstand kjønn og lønn

Kategori		Kjønnsbalanse			Lønnsbalanse – regulativlønn *)		
		Menn %	Kvinner %	Total (N)	Menn (kr)	Kvinner (kr)	Kvinner andel av menn %
Totalt i virksomheten	2011	22,33	77,67	1329			
	2010	21,89	78,11	1324			
Toppleders ledergruppe inkl topplerer	2011	22,30	77,7	9			
	2010	11	89	9			
Stillingskategori 1 Enhetsledere og teamedere	2011	25,27	74,73	91			
	2010	**)					
Stillingskategori 2	2011						
	2010						
...	2011						
	2010						

*) Når det gjelder rapportering på lønnsbalanse har bydelen problemer med å ta ut rapporter på dette. Bydelen har imidlertid en lønnspolicy som tilsier at avlønning skjer ut ifra hvilke stillingskode den ansatte står i, og ikke hvilket kjønn vedkommende har. Eksempelvis så har våre enhetsledere samme lønnstrinn uansett hvilket kjønn vedkommende har. Det samme gjelder for alle de andre stillingskodene bydelen anvender.

***) Bydelen har problemer med å ta ut rapporter for kjønnsbalanse for enhetsledere/teamedere for 2010.

Likestilling og mangfold

LIKESTILLINGSTILTAK			
Har virksomheten mål som ivaretar likestilling- og mangfold*	Ja	Nei	Hvis ja, gi en kort beskrivelse av ett iverksatt tiltak
i rekrutteringsprosesser?	X		Bydelen har utarbeidet en MALL- plan som er under revisjon. Bydelen forholder seg for øvrig til de retningslinjer som er pålagt virksomhetene i form av rundskriv fra Byrådet. Jf rundskriv 29/2010. Videre har bydelen utarbeidet ansettelsesprosedyrer som ivaretar dette.
i tilknytning til opplæring og kompetanseutvikling?	X		Likestilling og mangfoldsarbeid inngår som en del av bydelens lederopplæring. Det er fokus på intern kvalifisering til fagstillinger. Alle ansatte gis tilbud om kompetansevurdering, og det gjennomføres interne norskkurs.
i arbeidet mot trakassering/diskriminering?	X		Inngår i bydelens HMS – system/prosedyrer.

*Med likestillings- og mangfoldstiltak menes her tiltak som både gjelder kjønn, etnisitet, religion, og nedsatt funksjonsevne, jf aktivitets- og rapporteringsplikten i likestillingsloven, diskrimineringsloven, og diskriminerings og tilgjengelighetsloven.

Diskriminering

		Ja	Nei
Har virksomheten en overordnet plan for tilrettelegging av tjenestetilbud til en etnisk mangfoldig befolkning?		x	
Hvis ja, beskriv kort hvilke områder eller tjenestesektorer dette gjelder: Mangfold- og likestillingsutvalget har vedtatt plan for likestilling og mangfold. Den er under revidering. Revideringen skal ferdigstilles i løpet av 2012. Planen inneholder områdene: rekruttering, kompetanseutvikling, informasjon og holdninger, og kvalitetssikring. Den reviderte planen vil også inneholde endringer/utvidelse av diskrimineringslovverket – Likestillingsloven, Diskriminerings- og tilgjengelighetsloven og Diskrimineringsloven, og at aktivitets- og redegjørelsesplikten er utvidet til å gjelde for alle tre lovene. Dette gjelder både arbeidsgiver – tjenesteperspektivet.			
Har virksomheten benyttet brukerundersøkelser i arbeidet med å tilrettelegge tjenester?		x	
Har virksomheten konsultert med innvandrersorganisasjoner e.l. i arbeidet med å tilrettelegge tjenester		x	
Har virksomheten gjennomført tiltak som gir ansatte økt innsikt i eller opplæring om mangfoldsspørsmål?		x	
Har virksomheten tilpassete og tilrettelagte tjenestetilbud?		x	
Hvis ja, gjelder dette	Informasjonstiltak (oversettelse, tolk, o.l.)	x	
	Minoritetsrådgivere, linkarbeidere o.l.	x	
	Samarbeid med frivillige aktører	x	
	Tilpasninger til brukernes tro og livssyn	x	
Har virksomheten utviklet måter å tilrettelegge tjenester som har vært særs vellykket (eksempler på best practice)		x	
Beskriv kort Bydelens Senter for flyktninger og innvandrere (SEFI) har individuelle kvalifiseringsplaner og 3-årig prosjekt med somaliske linkarbeidere.			
Andre kommentarer			

4.7 RAPPORTERING INNEN HR-OMRÅDET OG HELSE- MILJØ OG SIKKERHET (HMS)

Medarbeiderundersøkelse

Medarbeiderundersøkelsen "bedre kommune"	Resultat 2011
Medarbeidertilfredshet- snitt totalt for virksomheten	4,4
Svarprosent på medarbeiderundersøkelsen	70 %
Svarprosent på gjennomførte medarbeidersamtaler	87,4

HMS

HR/HMS- området			
MÅL	Ja	Nei	Kommentarer
Er det fastsatt egne mål på HMS- området?	x		
På hvilke lovområder er det fastsatt HMS- mål - arbeidsmiljø, brannsikkerhet, el- sikkerhet, produktkontroll, ytre mål			Alle områder. Når det gjelder produktkontroll er det også samarbeid med Omsorgsbygg.
Hvis ikke det er fastsatt må på disse områdene; hvorfor?			
Med utgangspunkt i målformuleringene, er det utarbeidet tiltaksplaner/handlingsplaner?	x		Tjenestestedene planlegger årshjul etter bydelens HMS mål. De aktivitetene som gjennomføres og trenger en handlingsplan / tiltaksplan gjøres dette.
Er handlingsplaner/tiltaksplaner innpasset i de årlige budsjetter og økonomiplan?	x		Litt ulikt etter hva enhetene trenger av HMS aktiviteter som er planlagt (årshjul / kartlegginger) og hvilke tiltak som trenger penger for å gjennomføres.
RISIKOVURDERINGER			
Er det gjennomført risikovurderinger innen HMS?	x		AMU saker som trenger en risikovurdering ut fra

			arbeidsmiljømessige konsekvenser av endringen har alltid en risikovurdering for endringen og gjennomføring.
Er det iverksatt tiltak for å redusere risiko?	x		Se over
REVISJON			
Er det gjennomført internt tilsyn (systemrevisjon, verifikasjoner) i egen virksomhet for å sikre at HMS- systemet fungerer som forutsatt (det spørres ikke om det har vært gjort endringer - revisjon i eget HMS- system)		x	Bydelen holder på med innføring av kvalitetslosen slik at alle HMS prosedyrer gjennomgås for å vurdere endringer.
HMS- opplæring			
Er det gjennomført opplæring el. vedlikehold av opplæring for ledere i linjen i løpet av 2011?	x		Det er gjennomført HMS grunnkurs våren 2011 samt temadager i nye sykefraværsregler for alle ledere. Kurs i Mekling for teamledere.
Er det gjennomført opplæring av nytilsatte i løpet av 2011?	x		Både på tjenestestedene og i bydelens regi.

Sykefravær

Sykefravær i %	2009	2010	2011	Endring i % - poeng 2010-2011
Menn	9,8	10,0	8,0	- 2,0
Kvinner	11,9	12,4	12,4	0,0
Totalt	11,5	11,9	11,4	- 0,5

Sykefraværet i bydelen har gått ned totalt sett med 0,5 prosentpoeng i 2011 sammenlignet med 2010. I 2011 var fraværsprosenten 11,4. Menn hadde et fravær på 8,0 prosent i 2011 mot 10,0 prosent året før. Det var en nedgang på 2,0 prosentpoeng. Fraværet for kvinner har holdt seg helt stabilt de to siste årene på 12,4 prosent. Kvinner har betydelig høyere fravær enn menn. Det jobbes kontinuerlig med forbygging av sykefravær og tilrettelegging for medarbeidere med nedsatt funksjonsevne eller kronisk sykdom.

Redusert funksjonsevne

Delmål i IA- avtalen	Ja	Nei	Kommentar
Delmål 1. Er det etablert mål og tiltaksplaner i forhold til sykefravær?	x		Det er inngått ny <i>IA- avtale</i> og utarbeidet <i>IA-handlingsplan</i> . Målet for bydelen er i første omgang å redusere fraværet til under 10 %, og i 2013 skal det ikke overstige 8,5 %. For å styrke lederne kompetanse er det avholdt ulike kurs med aktører utenfor bydelen og interne krefter. Arbeidslivssenteret har vært benyttet ved flere tjenestesteder for å forebygge og redusere sykefraværet. Til forebygging har også bedriftshelsetjenesten vært en sentral aktør, i tillegg til samtaler, kartlegging og tilrettelegging. Et nytt tiltak er oppstart av <i>Nærværgruppen</i> som iverksetter tiltak på tvers av avdelingene. Attføringsutvalget er også startet opp igjen. Kvalitetslosen benyttes som verktøy for å lette sykefraværsarbeidet for lederne.
Delmål 2. Er det etablert mål og tiltaksplaner for å ansette personer med nedsatt funksjonsevne?	x		Ifølge <i>Handlingsplan for mennesker med funksjonsnedsettelse</i> er målsettingen at 5 % av alle nytilsatte skal være personer med funksjonsnedsettelse. Det skal innkalles minst en kvalifisert søker, så sant det er slike søkere, til intervju ved utlysning av stillinger. I stillingsannonsene fremkommer det klart at Oslo kommune legger vekt på å tilrettelegge arbeidsforholdene for personer med nedsatt funksjonsevne. Bydelen skal opprette minst en IA- plass dette året for arbeidsutprøving av personer som NAV har avklart. Ledere med personalansvar har fortløpende sørget for tilrettelegging av arbeidsforholdene for ansatte med redusert arbeidsevne, og søkt NAV om økonomiske virkemidler.
Delmål 3. Er det etablert mål og tiltaksplaner for å øke avgangsalder for pensjonering blant ansatte.	x		I <i>Seniorpolitisk handlingsplan</i> er målsettingen at bydelen som arbeidsgiver nytter seniormedarbeideres kompetanse best mulig og beholder dem lengst mulig i aktivt arbeid. Muligheter for tilrettelagte tiltak for medarbeidere og ledere i seniorfasen vurderes kontinuerlig. Det er etablert et seniornettverk og en ressursgruppe for nettverket, avholdt temadag og seniorsamtaler med Oslo Pensjonsforsikring. Bydelen har en rekke tiltak som seniorer har benyttet seg av, som for eksempel sekstimers arbeidsdag, tilpasset arbeidstid, mulighet for mentor-/veilederordning overfor nyansatte og studenter, samt trening i arbeidstiden.

Overtid - aml § 10-6	Ja	Nei	Ikke aktuelt	Kommentarer
Har virksomheten etablert internkontrollsystem som kan avdekke om arbeidstiden ved overtidarbeid overstiger 13 timer i løpet av 24 timer?	X			For alle ansatte som pr i dag benytter seg av tidsregistreringssystemet MinTid fanges dette opp. Det samme gjelder for ansatte som ligger i GAT- systemet (turnusansatte).
Hvis ja, har internkontrollsystemet avdekket avvik i 2011?	X			
Hvis ja, kommenter hvordan dette er fulgt opp.				Avvik håndteres av nærmeste leder, og tiltak igangsettes.
Arbeidsfri periode - aml. § 10-8	Ja	Nei	Ikke aktuelt	Kommentarer
Har virksomheten etablert internkontrollsystem som kan avdekke om arbeidstaker har hatt mindre enn 11 timer sammenhengende arbeidsfri i løpet av 24 timer?				For alle ansatte som pr i dag benytter seg av tidsregistreringssystemet MinTid fanges dette opp. Det samme gjelder for ansatte som ligger i GAT- systemet (turnusansatte).
Hvis ja, har internkontrollsystemet avdekket avvik i 2011?		x		
Hvis ja, kommenter hvordan dette er fulgt opp.				
Søndagsarbeid - aml § 10-8 og § 10-10	Ja	Nei	Ikke aktuelt	Kommentarer
Har virksomheten etablert internkontrollsystem som kan avdekke om arbeidstaker har arbeidet 2 eller flere søn- og helgedager etter hverandre?				For alle ansatte som pr i dag benytter seg av tidsregistreringssystemet MinTid fanges dette opp. Det samme gjelder for ansatte som ligger i GAT- systemet (turnusansatte).
Hvis ja, har internkontrollsystemet avdekket avvik i 2011?		X		
Hvis ja, kommenter hvordan dette er fulgt opp.				

4.8 ANSKAFFELSER

Bydelen har i 2011 utarbeidet en lokal tiltaksplan for anskaffelser. Denne er forankret i ledergruppen og har identifisert en del områder bydelen skal jobbe videre med innen anskaffelsesfeltet.

De fleste av bydelens anskaffelser er avrop på sentralt inngåtte rammeavtaler, eller minikonkurranser knyttet til disse.

De fem sentrumsbydelene Frogner, Grünerløkka, Gamle Oslo, Sagene og St.Hanshaugen gikk sammen om å inngå en felles rammeavtale for kjøp av heldøgns bo - og omsorgstjenester til mennesker med psykiske lidelser og eventuell rusproblematikk. Brukergruppen ble inndelt i 3 bo- og omsorgsnivåer og det er inngått rammeavtale med 10 leverandører på hvert av nivåene. Rammeavtalen ble undertegnet i desember 2011, med virkning fra 1.1.2012.

Bydelsdirektøren har etablert rutiner for kontroll av anskaffelser i bydelen som gjennomføres to ganger i året. (siste gjennomførte kontroll var i 3. tertial 2011).

Kompetanse

Bydelsdirektøren har bestemt at anskaffelser skal være en del av bydelens lederkontrakter. Dette blir implementert fra 2012.

Det vil i løpet av våren 2012 bli arrangert opplæring i anskaffelsesreglementet for enhetsledere og bestillere. Det planlegges i tillegg egen opplæring for teamledere i banehagene.

Bydelen er i ferd med å etablere et sentralt kontraktsarkiv for å sikre kvalitet av kontraktsoppfølgingsarbeidet. Det gjenstår fremdeles en del arbeid for å få på plass konkrete rutiner for kontraktsstrategi og kontraktsoppfølging.

4.9 FORVALTNING AV KUNSTVERK I OSLO KOMMUNES VIRKSOMHETER

Bystyret har vedtatt instruks for forvaltning av kunstverk i Oslo kommunes virksomheter, jf. bystyresak 251/03. Av instruksens fremgår det at virksomhetene i årsberetningen skal rapportere om kontrollaktiviteter og antall kunstverk fordelt på art (grafikk, maleri, tekstil og skulptur), jf. rundskriv 6/2005.

Etater/virksomheter skal foreta årlige kontroller av kunstverk i henhold til instruks for forvaltning av kunstverk i Oslo kommunes virksomheter, jfr. instruksens punkt 16 og 17 Oversikt og kontroll.

Bydelene skal fylle ut og sette inn tabellene 4.9 om kunstverk

Type	Endringer i løpet av 2011						Totalt
	Antall kunstverk 2010	Innkjøp 2011	Ikke funnet	Gjenfunnet	Skadet	Stjålet	
Grafikk	21						21
Maleri	16						16
Skulptur	0						0
tekstil	0						0
Foto	0						0
Diverse	6						6
Totalt	43	0					43

Meldinger til Kulturretaten i 2011 i forbindelse med forvaltningen	Ja	Nei	Antall
--	----	-----	--------

Instruksen pkt. 5: Har virksomheten meldt fra om flytting av kunstverk?	ingen er flyttet i 2011	71
Instruksen pkt. 6: Har virksomheten meldt fra om lagring av kunstverk?	alle henger oppe	0
Instruksen pkt. 7: Har virksomheten returnert kunstverk til Kunst i Oslo?	Nei	
Instruksen pkt. 10: Har virksomheten meldt fra om skader og vedlikehold?		skader på veggmalier
Instruksen pkt. 11: Har virksomheten meldt fra om bygningsmessige inngrep og endringer?	nei	
Instruksen pkt. 12: Har virksomheten meldt fra om behov for kassasjon av kunstverk?		ikke behov
Instruksen pkt. 13: Har virksomheten meldt fra om tyveri av kunstverk?	ingen tyverier	0
Instruksen pkt. 14: Har virksomheten meldt fra til KUL i forkant av erverv av kunstverk?	ingen erverv	0
Instruksen pkt. 15: Er alle kunstverk merket med OKK nr.?	ja, unntak veggmalier	34 (unntak veggmalier)

4.10 REKRUTTERING AV LÆRLINGER

Bydel Gamle Oslo er godkjent lærebedrift i helsearbeider- og barne- og ungdomsarbeiderfaget. I 2011 tegnet bydelen 11 nye lærekontrakter i 2011. 5 i barne- og ungdomsarbeiderfaget og 6 i helsearbeiderfaget. Ved utgangen av 2011 har bydelen til sammen 31 lærlinger i disse fagene. 16 av disse har minoritetsbakgrunn.

Tabell 1 - 14 - A HMS - Trusler og vold	Antall episoder i år
Antall episoder med trusler 1)	32
Antall episoder med bruk av vold 2)	1
Voldsepisoder med fysisk/psykisk skade	11
Antall sykemeldinger p.g.a. voldsepisoder	0
Antall skademeldinger	44
Antall anmeldelser av voldsbruk	7

1) Med trussel menes et verbalt angrep eller handling mot en person i den hensikt å skremme eller skade personen.

2) Med vold menes enhver fysisk eller psykisk skade på en person. Vold er også skadeverk på inventar og utstyr.

Tabellen gjelder for alle virksomheter i bydelen. Ikke bare sosialtjenesten

Bydelens kommentar:

Bydelen har fått innrapportert 44 skademeldinger totalt som omhandler vold og trussel. Skademeldingene fordeler seg på enhet hjemmetjeneste med 14 meldinger, enhet psyksik helsearbeid med 15 meldinger, NAV sosialtjenesten med 3 meldinger og barneverntjenesten med 1 melding. De resterende 10 meldingene fordeler seg jevnt på de andre tjenestestedene i bydelen, bortsett fra barnehagene som ikke har meldt om vold og trusler i 2011. Ingen av de 44 hendelsene ga sykefravær.

4.11 GJELDSOFFERASSISTANSE

Bystyret har i forbindelse med behandlingen av budsjett for 2010 bedt Byrådet ha et særlig fokus på gjeldsofferassistanse for vanskeligstilte skatteyttere som pga. sin livssituasjon har pådratt seg skattegjeld de ikke makter å betjene. Bydelene bes redegjøre for sitt generelle gjeldsrådgivningsarbeid i forbindelse med årsberetningene.

Bydelen har 3 stillinger til økonomiske rådgivere knyttet til NAV Sosialtjenesten. Deres oppgaver er:

- Rådgivning knyttet til tyngre gjeldsproblematikk; rettigheter og prosedyrer knyttet til inkasso, tvangstrekk, gjeldsordning mv.
- Rådgivning og bistand knyttet til løsninger, for eksempel utenrettslige gjeldsordninger/nedbetalingsordninger, akkord etc.
- Forarbeid til gjeldsordninger og bistand underveis.
- Redusere/fjerne tvangstrekk.
- Opplæring av saksbehandlere om ovenstående.

Søknader og ferdigbehandlede søknader sammenlignet med 2010:

Antall nye saker i 2010 : 512	Antall ferdigbehandlet saker i 2010 : 439
Antall nye saker i 2011: 673	Antall ferdigbehandlet saker i 2011: 646
Resultat +161	+ 207

4.12 UTKVITTERING AV BYSTYRETS VERBALVEDTAK OG MERKNADER

Flertallsmerknader fra bystyret/bystyrekomiteene avgitt under behandlingen av virksomhetens regnskap og årsberetning for 2010 og flertallsmerknader avgitt i forbindelse med behandlingen av virksomhetens budsjett for 2011 samt verbalvedtak i Dok 3/2011 skal kommenteres med hensyn til hva som er gjort for å følge opp merknader/vedtak. Det er merknader og verbalvedtak som medfører en bestilling, og som samtidig angår bydelene, det her ønskes utkvittering av. Bydelene bes avklare med respektiv byrådsavdeling hvilke merknader/vedtak som de skal utkvittere i sine årsberetninger.

Det forutsettes at bydelene selv har fremskaffet bystyrets/bystyrekomiteenes verbalvedtak og flertallsmerknader fra budsjettbehandlingen 2011 (bystyresak 394/10 og 395/10) og flertallsmerknader fra behandlingen av årsoppgjøret 2010 (bystyresak 143/11). Materialet er tilgjengelig på kommunens intranett.

Under ”Bydelens utkvittering” ønskes bydelens tilbakemelding i forhold til merknad eller verbalvedtak. Hensikten er her både at det lokale bydelsutvalg kan få utkvittert hva bydelen har fulgt opp og at byrådet gis innspill til byrådets årsberetning.

Nedenfor er bydelens svar på vedtatte verbalforslag som gjelder for bydelen, som rapporter pr. 2.tertial. (avdelingssjefene gjennomgår sine områder og evt. oppdaterer) .

OSLO KOMMUNE - BUDSJETT 2011

Vedtatte verbalforslag

FINANSKOMITEEN

VERBALVEDTAK FRA TILDIGERE ÅR SOM FORTSATT GJELDER

F8/2007 Lærlingplasser

Byrådet ber alle kommunens etater og virksomheter igangsette tiltak for å rekruttere flere lærlinger.

Bydelens svar:

Et av målene for kompetanseutvikling i Bydel Gamle Oslo er å utvikle bydelen som lærebedrift. Prosjekt yrkesfag har pågått siden høsten 2008. Prosjektet retter seg mot elever, lærlinger og praksiskandidater i barne- og ungdomsarbeiderfaget og helsearbeiderfaget. Prosjektet ble avsluttet ved utgangen av 2010, og er nå evaluert med svært gode resultater.

Bydel Gamle Oslo er en av Oslo kommunes største lærebedrifter. Bydelen har godt omdømme og får stadig forespørsel om eksterne foredrag og deltakelse i ulike typer prosjekter og tiltak innen yrkesfag.

Planen er at inntaket av lærlinger opprettholdes på dagens nivå, det vil si 12 nye lærlinger pr år, slik at bydelen i snitt har 24 lærlinger. I skoleåret 2011/2012 er antallet lærlinger 21.

Bydelen har mål om å ta inn 12-15 elever årlig fra helse- og sosialfag på videregående 1 og 2. Dette er viktig med tanke på å rekruttere framtidige lærlinger og fagarbeidere. Inntaket og samarbeidet med skolen har så langt variert noe.

15 av bydelens egne ansatte er i ferd med å oppfylle krav til teori og praksis, for å kunne melde seg opp til fagprøven som praksiskandidater. Dette er god personalpolitikk og gir en sikker tilgang til framtidige barne-, ungdoms- og helsefagarbeidere.

Bydel Gamle Oslos mål for lærlingarbeidet:

- Bydel Gamle Oslo har en strategi for å fylle behovet for faglært personell innen helsearbeider og barne- og ungdomsarbeiderfaget.
- Bydel Gamle Oslo framstår som en attraktiv lærebedrift.
- Bydel Gamle Oslo legger til rette for at bydelens egne ansatte kan ta utdanning som praksiskandidater.

F24/2006 Lån til boligformål – Dekning av administrative kostnader i bydelene

For lån til boligformål innvilget/gitt bindende tilsagn fra og med 2006, påplusses husbankrenten 0,25 prosentpoeng til dekning av administrative kostnader i bydelene, jf. gjeldende retningslinjer for Startlån fra Husbanken.

Bydelens svar:

Bydel gjør ikke dette, men gjøres muligens i HEV slik at dette legges inn i bydelens ramme.

KULTUR- OG UTDANNINGSKOMITEEN

K12. Kvalitet i barnehagetilbudet

Byrådet bes orientere bystyret om innhold og framdrift i arbeidet med å innføre en Oslo – standard for kvalitet og innhold i barnehagene.

Bydelens svar: Bydelen har utarbeidet en egen handlingsplan for å sikre god kvalitet i barnehagene. I handlingsplanen angis en minstestandard for kvalitet innenfor utvalgte områder. Alle barnehager i bydelen har fått en presentasjon om prosjekt Oslobarnehagen.

H45. Pris pr vektet sykehjemsplass i 2011

Pris per vektet plass i sykehjem i 2011 fastsettes til kr 639 874.

Bydelens svar: Dette følges opp fra bydelens side.

H46. Unntak fra vedtakspunkt om vektet pris for sykehjemsplass

Det gjøres følgende unntak fra vedtakspunkt om vektet pris for sykehjemsplass:
For plasser for yngre demente ved Villa Enerhaugen betales kostnadsdekkende priser.
For plasser ved MRSA- og rusavdelinger betales pris som for ordinær sykehjemsplass.

Bydelens svar: Dette følges opp fra bydelens side.

H47. Kvalitetsmålinger i sykehjem og hjemmetjenesten (erstattet generelt verbalvedtak H5/2010)

Kvalitetsmålinger i sykehjem og hjemmetjenesten består av revisjonsbesøk, objektive indikatorer, brukerundersøkelser og medarbeiderundersøkelser. Brukerundersøkelser foretas årlig i samtlige sykehjem og brukere av hjemmetjenester. Objektive indikatorer i sykehjem registreres per tertial og årlig i hjemmetjenesten. Revisjonsbesøk gjennomføres annet hvert år i bydelens bestillerkontor og hos kommunale og private utførere av hjemmetjenester og annet hvert år i sykehjemmene.

Bydelens svar: Dette følges opp fra bydelens side.

K57. Kvalitetsstandard Leksehjelp

Byrådet bes gjennomgå kvaliteten på leksehjelpstilbudet som tilbys i regi Oslo kommune.

Bydelens svar: BYMIF har et allsidig leksehjelpstilbud til enslige mindreårige flyktninger, hvor en tar utgangspunkt i den enkeltes behov, ressurser og ønsker for fremtiden. Deltakerne vil gjennom tilbudet få gode mestringsopplevelser, oppleve gjenkjennelse og tilhørighet, utvikle sosiale ferdigheter og evne til samhandling i et trygt miljø. Tiltaket egner seg for barn og unge fra ca 10 år og oppover. Pr. 31.08. deltok 25 ungdommer i tiltaket.

Kveldstilbudet gir barn og ungdom:

- Tilpasset språktrening, leksehjelp og oppfølging ut videregående skole.
- Veiledning ved utdanningsvalg, deltakelse i skolemøter og annen skole – hjem samarbeid.
- Et kvalifiseringsprosjekt med hjelp til jobbsøking og praksisplass i samarbeid med privat næringsliv.
- Aktiviteter og utflukter, hjelp til å komme i gang med fritidsaktiviteter i eget nærmiljø.
- Et næringsrikt, varmt måltid.
- Omsorgsfulle voksne som ser deltakerne og motiverer til økt selvstendighet og fullføring av skolegang.

HELSE- OG SOSIALKOMITEEN

H7. Øremerkede midler til styrking av det kommunale barnevernet

Byrådet gis fullmakt til å søke Fylkesmannen om midlene til styrking av det kommunale barnevernet i tråd med de rammer og frister som er satt for tilskuddet.

Bydelens svar: Bydel Gamle Oslo fikk tildelt 5 årsverk gjennom statlig satsning på kommunebarnevernet gjennom Fylkesmannen. Alle stillingene er utlyst og to er p.t. ansatt i engasjement. Midler til kompetansetiltak er øremerket til beskrevet formål.

H10. Egenandel for korttidsplass og dag-/nattopphold i institusjon

Oslo kommunes egenandelssatser for korttidsopphold og dag-/nattopphold i institusjon justeres hvert år lik de statlige maksimalsatsene som vedtas i statsbudsjett og forskrift.

Bydelens svar: Dette følges opp fra bydelens side.

H12. Innføring av PDA i hjemmesykepleien

Bruk av håndterminaler/PDA skal innføres hos både kommunale og private leverandører av hjemmesykepleie og praktisk bistand innen 01.10.2011

Bydelens svar:

Hjemmetjenesten har innført håndterminaler/PDA i hjemmesykepleien og det innføres i disse dager i praktisk bistand.

H22. Økt kvote for mottak av flyktninger:

Oslo kommune øker kvoten for mottak av flyktninger fra 350 til 410 flyktninger i 2011.

Bydelens svar:

Bydelens flyktningekvote for 2011 er på 30 personer. Pr. 31.08. er 29 utsøkt fra IMDi og bydelen har bosatt 19. 2 av disse er enslige mindreårige. Bydelen regner med å nå sitt måltall i løpet av året.

H44. Byomfattende tiltak for enslige mindreårige flyktninger

Byrådet bes orientere bystyrets organer innen 1. mai om bruk av ByMifs tjenester og status for senterets virksomhet.

Bydelens svar:

Bydelen har rapportert særskilt til byrådsavdelingen i brev av 27.04. på dette punktet.

VERBALVEDTAK FRA TILDIGERE ÅR SOM FORTSATT GJELDER

H12/2010 Hjemmehjelp for døve og døvblinde

Bystyret forutsetter at døve og døvblinde som får vedtak om hjemmehjelp, har rett til å velge en hjemmehjelp som kan kommunisere med dem, og ber byrådet sørge for at denne muligheten opprettholdes.

Bydelens svar:

Bydelen har en bruker med dette behovet og bydelen tildeler tjenestene etter behov og etter brukers ønsker.

H5/2008 Seniorveiledertjeneste

Alle bydeler skal tilby en seniorveiledertjeneste som har ansvar for å tilrettelegge systematisk oppsøkende virksomhet og gjennomføre forebyggende hjemmebesøk hos alle over 80 år som ikke er i kontakt med kommunens tjenester. I tillegg skal det vurderes om andre målgrupper er aktuelle for dette. Bydelenes seniorveiledertjeneste bør samarbeide med seniorsentrene i bydelene om oppgaven.

Bydelens svar:

Bydelens seniorveileder følger retningslinjene og er tilknyttet seniorsentrene i bydelen.

H24/2008 Barn av sosialklienter

Byrådet bes i samarbeid med bydelene medvirke til at sosialkontorene også legger vekt på barnas behov for fritidsaktiviteter når de vurderer støtten til barnefamilier.

Bydelens svar:

Dette gjøres.

H55/2006 Eldresentrene – tilfredsstillende tilbud til alle over 67 år

Bystyret mener eldresentrene er en viktig del av tiltakskjeden for eldre i byen, og ber bydelene innenfor rammen av de økte økonomiske rammene sørge for at eldresentrene gir alle eldre over 67 år et godt tilbud.

Bydelens svar:

Bydelen driver to eldresentra, i tillegg drifter Frelsesarmeen et senter med tilskudd fra bydelen. Bydelen anses å ha et svært godt tilbud på dette området.

SAMFERDSELS- OG MILJØKOMITEEN

S3. Transporttjenesten for forflytningshemmede mellom 6 og 67 år – fritidsreiser.

For brukere av transporttjenesten for forflytningshemmede mellom 6 og 67 år settes kvoten til 150 reiser pr. år. For brukere som for første gang søker etter 1. juli, settes kvoten til 75 fritidsreiser første året.

Det gis etter søknad anledning til å søke om et begrenset antall tilleggsreiser.

Bydelens svar:

Bydelen følger byrådets retningslinjer.

S4. Transporttjenesten for forflytningshemmede over 67 år som ikke er blinde eller svaksynte

For brukere av transporttjenesten for forflytningshemmede over 67 år som ikke er blinde eller svaksynte, settes kvoten for fritidsreiser til 50 reiser pr. år. For brukere som for første gang søker etter 1. juli, settes kvoten til 25 fritidsreiser første året.

Det gis etter søknad anledning til å søke om et begrenset antall tilleggsreiser.

Bydelens svar:

Bydelen følger byrådets retningslinjer.

S5. Transport for forflytningshemmede over 67 år som er blinde eller svaksynte eller spesialbilbrukere - fritidsreiser

For primærbrukere av transporttjenesten for forflytningshemmede over 67 år som er blinde eller svaksynte eller spesialbilbrukere gis en kvote på 150 fritidsreiser pr. år. For primærbrukere som for første gang søker etter 1. juli, settes kvoten til 75 fritidsreiser første året. Det gis etter søknad anledning til å søke om et begrenset antall tilleggsreiser.

Bydelens svar:

Bydelen følger byrådets retningslinjer.

VERBALVEDTAK FRA TILDIGERE ÅR SOM FORTSATT GJELDER

S17/2010 Nullutslipp og klimanøytral bilpark

Ved utskifting av kommunens bilpark skal det som hovedregel anskaffes tjenestebiler med nullutslippsteknologi eller klimanøytrale drivstofftyper. Dette omfatter alle anskaffelser knyttet til både kjøp og inngåelser av leieavtaler.

Bydelens svar: Ved utskifting av kommunens bilpark skal det som hovedregel anskaffes tjenestebiler med nullutslippsteknologi eller klimanøytrale drivstofftyper. Dette omfatter alle anskaffelser knyttet til både kjøp og inngåelser av leieavtaler.

VERBALFORSLAG FRA SAK 231 – ÅRSBUDSJETT 2011 – VIRKNING AV REGNSKAP 2010 MV.

Gjelder ikke bydelen

4.13 MERKNADER FRA KOMMUNEREVISJONEN OG KONTROLLUTVALGET

Kommunerevisjonens rapport 23/2010 om ”Sosialtjenestenes forvaltning av klientmidler – oppfølging av rapport 11/2008”.

Kontrollutvalget har i sin innstilling bedt byrådet følge opp at bydelsdirektørene sørger for betryggende intern kontroll på dette området.

Saken kom sent i desember og bydelsdirektøren vil i 2011 ta rapportens innhold opp med sosialtjenesten.

Bydelen har ikke mottatt merknader fra Kommunerevisjonen eller kontrollutvalget i 2011.

4.14 ANDRE SPØRSMÅL FRA BYRÅDET/BYSTYRET

Andre spørsmål fra byrådet/bystyret stilt i 2011 eller tidligere besvares her.