



Oslo kommune  
**Bydel St. Hanshaugen**

# **ÅRSBERETNING**

**FOR**

**2 0 1 1**

**FRA BYDEL ST. HANSHAUGEN**

---

|          |                                                                                                                     |           |
|----------|---------------------------------------------------------------------------------------------------------------------|-----------|
| <b>1</b> | <b>INNLEDNING</b> .....                                                                                             | <b>3</b>  |
| <b>2</b> | <b>SITUASJONSBEKRIVELSE</b> .....                                                                                   | <b>4</b>  |
| 2.1      | ORGANISASJON/BEMANNING .....                                                                                        | 5         |
| 2.2      | BEFOLKNINGSGRUNNLAG.....                                                                                            | 6         |
| 2.3      | OMFANG AV POLITISKE ORGANERS VIRKSOMHET .....                                                                       | 6         |
| <b>3</b> | <b>MÅL OG RESULTATER 2011</b> .....                                                                                 | <b>7</b>  |
| 3.1      | BYDELENS OVERORDNEDE MÅL OG OPPNÅDDE RESULTATER .....                                                               | 7         |
| 3.1.1    | <i>Bydelens totale ressursinnsats – driftsregnskapet</i> .....                                                      | 7         |
| 3.1.2    | <i>Bydelens investeringer</i> .....                                                                                 | 8         |
| 3.1.3    | <i>Noter i regnskapet</i> .....                                                                                     | 8         |
| 3.2      | FUNKSJONSOMRÅDE 1: HELSE, SOSIAL OG NÆRMILJØ .....                                                                  | 10        |
| 3.2.1    | <i>Ansvarsområde</i> .....                                                                                          | 10        |
| 3.2.2    | <i>Hovedmål</i> .....                                                                                               | 12        |
| 3.2.3    | <i>Situasjonsbeskrivelse</i> .....                                                                                  | 16        |
| 3.2.4    | <i>Hovedoversikt økonomi FO1 - netto driftsutgifter</i> .....                                                       | 24        |
| 3.2.5    | <i>Måltall for tjenesteproduksjon</i> .....                                                                         | 27        |
| 3.3      | FUNKSJONSOMRÅDE 2 A: BARNEHAGER .....                                                                               | 30        |
| 3.3.1    | <i>Ansvarsområde</i> .....                                                                                          | 30        |
| 3.3.2    | <i>Hovedmål</i> .....                                                                                               | 31        |
| 3.3.3    | <i>Situasjonsbeskrivelse</i> .....                                                                                  | 32        |
| 3.3.4    | <i>Hovedoversikt økonomi F - 2 A - netto driftsutgifter</i> .....                                                   | 33        |
| 3.3.5    | <i>Måltall for tjenesteproduksjon</i> .....                                                                         | 34        |
| 3.4      | FUNKSJONSOMRÅDE 2 B: OPPVEKST .....                                                                                 | 35        |
| 3.4.1    | <i>Ansvarsområde</i> .....                                                                                          | 35        |
| 3.4.2    | <i>Hovedmål</i> .....                                                                                               | 36        |
| 3.4.3    | <i>Situasjonsbeskrivelse</i> .....                                                                                  | 37        |
| 3.4.4    | <i>Hovedoversikt økonomi FO2B- netto driftsutgifter</i> .....                                                       | 40        |
| 3.4.5    | <i>Måltall for tjenesteproduksjon</i> .....                                                                         | 42        |
| 3.5      | FUNKSJONSOMRÅDE 3: PLEIE OG OMSORG.....                                                                             | 43        |
| 3.5.1    | <i>Ansvarsområde</i> .....                                                                                          | 43        |
| 3.5.2    | <i>Hovedmål</i> .....                                                                                               | 43        |
| 3.5.3    | <i>Situasjonsbeskrivelse</i> .....                                                                                  | 44        |
| 3.5.4    | <i>Hovedoversikt økonomi FO3 – netto driftsutgifter</i> .....                                                       | 47        |
| 3.5.5    | <i>Måltall for tjenesteproduksjon</i> .....                                                                         | 48        |
| 3.6      | FUNKSJONSOMRÅDE 4: ØKONOMISK SOSIALHJELP .....                                                                      | 49        |
| 3.6.1    | <i>Ansvarsområde</i> .....                                                                                          | 49        |
| 3.6.2    | <i>Hovedmål</i> .....                                                                                               | 50        |
| 3.6.3    | <i>Situasjonsbeskrivelse</i> .....                                                                                  | 50        |
| 3.6.4    | <i>Hovedoversikt økonomi FO4 – netto driftsutgifter</i> .....                                                       | 51        |
| 3.6.5    | <i>Måltall for tjenesteproduksjon</i> .....                                                                         | 52        |
| 3.7      | GJENNOMFØRTE OMSTILLINGS- OG EFFEKTIVISERINGSTILTAK, SAMT STØRRE ”PROSJEKTER” .....                                 | 52        |
| 3.8      | RISIKOSTYRING OG INTERNKONTROLL .....                                                                               | 53        |
| <b>4</b> | <b>SÆRSKILT RAPPORTERING</b> .....                                                                                  | <b>54</b> |
| 4.1      | TILTAK FOR FORBEDRET SERVICE OVERFOR BRUKERNE .....                                                                 | 54        |
| 4.2      | SAKSBEHANDLINGSTID .....                                                                                            | 55        |
| 4.3      | TILGJENGELIGHET FOR MENNESKER MED FUNKSJONSHEMMING.....                                                             | 55        |
| 4.4      | TILTAK I OSLO KOMMUNES FOLKEHELSEPLAN.....                                                                          | 56        |
| 4.5      | YTRE MILJØ.....                                                                                                     | 57        |
| 4.6      | LIKESTILLINGSTILTAK OG MANGFOLD .....                                                                               | 61        |
| 4.7      | RAPPORTERING INNEN HR-OMRÅDET OG HELSE, MILJØ OG SIKKERHET (HMS) .....                                              | 63        |
| 4.7.1    | <i>Medarbeiderundersøkelse</i> .....                                                                                | 63        |
| 4.7.2    | <i>Helse, miljø og sikkerhet (HMS), herunder IA-avtalen, sykefravær, arbeidstid, mangfold og likestilling</i> ..... | 64        |
| 4.8      | ANSKAFFELSER.....                                                                                                   | 67        |
| 4.9      | FORVALTNING AV KUNSTVERK I OSLO KOMMUNES VIRKSOMHETER.....                                                          | 68        |

|      |                                                           |    |
|------|-----------------------------------------------------------|----|
| 4.10 | REKRUTTERING AV LÆRLINGER.....                            | 69 |
| 4.11 | GJELDSOFFERASSISTANSE.....                                | 69 |
| 4.12 | UTKVIITERING AV BYSTYRETS VERBALVEDTAK OG MERKNADER ..... | 70 |
| 4.13 | MERKNADER FRA KOMMUNEREVISJONEN OG KONTROLLUTVALGET.....  | 75 |
| 4.14 | ANDRE SPØRSMÅL FRA BYRÅD/BYSTYRET.....                    | 76 |

## 1 INNLEDNING

Årsberetningen beskriver bydelens aktiviteter i 2011 knyttet opp mot regnskapstall og plantall. Rapporteringen foretas pr. funksjonsområde, med kommentarer til avvik og beskrivelse av utfordringer.

Bydelens ansvarsområder:

Bydelens oppgaver og myndighetsutøvelse er knyttet til følgende områder:

1. lov om kommunale helse- og omsorgstjenester av 24.06.2011 nr. 30
2. lov om folkehelse av 24.06.2011 nr.29
3. lov om sosiale tjenester i arbeids- og velferdsforvaltningen av 15.12.2009 nr 131
4. lov om pasientrettigheter av 02.07.1993 nr. 63
5. lov om barneverntjenester av 17.07.1992 nr 100
6. lov om strålevern og bruk av stråling av 12. mai 2000 nr. 36
7. lov om vern mot smittsomme sykdommer av 05.08.1994 nr.55
8. lov om vern mot tobakkskader av 09.03.1973 nr 14
9. lov om barnehager av 17.06.2005 nr 64
10. lov om introduksjonsordning for nyankomne innvandrere av 04.07.2003 nr 80 kap. 2 introduksjonsprogram og kap. 3 introduksjonsstønad.
11. andre lover som pålegger kommunen oppgaver, og hvor bydelen er delegert myndighet
12. kommunale forskrifter der bystyret har delegert myndighet til bydelen
13. kommunale oppgaver vedtatt av bystyret, og hvor bydelen er tillagt ansvar.

- Andre lover som pålegger kommunen oppgaver, og hvor bydelen er delegert myndighet
- Kommunale ordninger vedtatt av bystyret, og hvor bydelen er delegert myndighet

### Ansvarsområde:

*Oppvekst- og nærmiljøavdelingen* har i hovedsak ansvaret for tjenester til befolkningen under 18 år. Søknadskontoret for barnehager ligger direkte under avdelingsdirektør. Avdelingen er videre organisert med Oppvekstseksjonen som ivaretar barnehagene, Pedagogisk fagsenter, Fritidsklubbene, Utekontakt og Ambulant team, Barnevernseksjonen og Helse- og miljøseksjonen. Sistnevnte har i tillegg til helsestasjon og skolehelsetjeneste, også ansvar for miljørettet helsevern, folkehelse, byutvikling og planarbeid samt nærmiljø, skjenkesaker, tilsyn og utleie. En del av avdelingens arbeid er knyttet til bydelens ansvar for Oslo sentrum.

*Velferds- og helseavdelingen* har i hovedsak ansvar for tjenester til befolkningen over 18 år, og bestiller- og utførerfunksjoner er organisert i samme avdeling, men i ulike seksjoner. Avdelingen er organisert i tre seksjoner: NAV St. Hanshaugen sosial- og kvalifiseringsseksjonen, Søknadskontoret og St. Hanshaugen hjemmebaserte tjenester.

*Administrasjonsavdelingen* består av interne stabs- og støttefunksjoner som bistår avdelingene som produserer tjenester til befolkningen. Administrasjonsavdelingen ivaretar blant annet økonomi, regnskap, arkiv, HR, innkjøp og IKT funksjoner.

**Oppbygning av årsberetningen:**

*Kapittel 2* gir en beskrivelse av bydelens organisering, befolkningsutvikling og politiske organers virksomhet.

*Kapittel 3* gjennomgår det enkelte funksjonsområde og bydelens måloppnåelse. Hvert funksjonsområde inneholder en situasjonsbeskrivelse hvor blant annet utfordringer påpekes. Rapportering på oppnåelse av obligatoriske og egenproduserte plantall fremstilles under produksjons- og produktivitetstabellene på hvert formål.

*Kapittel 4* beskriver bydelens utkvittering av særskilte rapporter, bystyrets verbalvedtak og merknader, samt utkvitteringa av merknader fra kommunerevisjonen og kontrollutvalget og redegjørelse av andre spørsmål fra byrådet/bystyret.

Sentrumsansvaret, som ble overført bydelen i forbindelse med bydelsreformen, beskrives i årsberetningen der dette vurderes naturlig.

Årsberetningen omfatter ikke drift av Storbyavdelingen. Det lages en egen årsberetning for Storbyavdelingen.

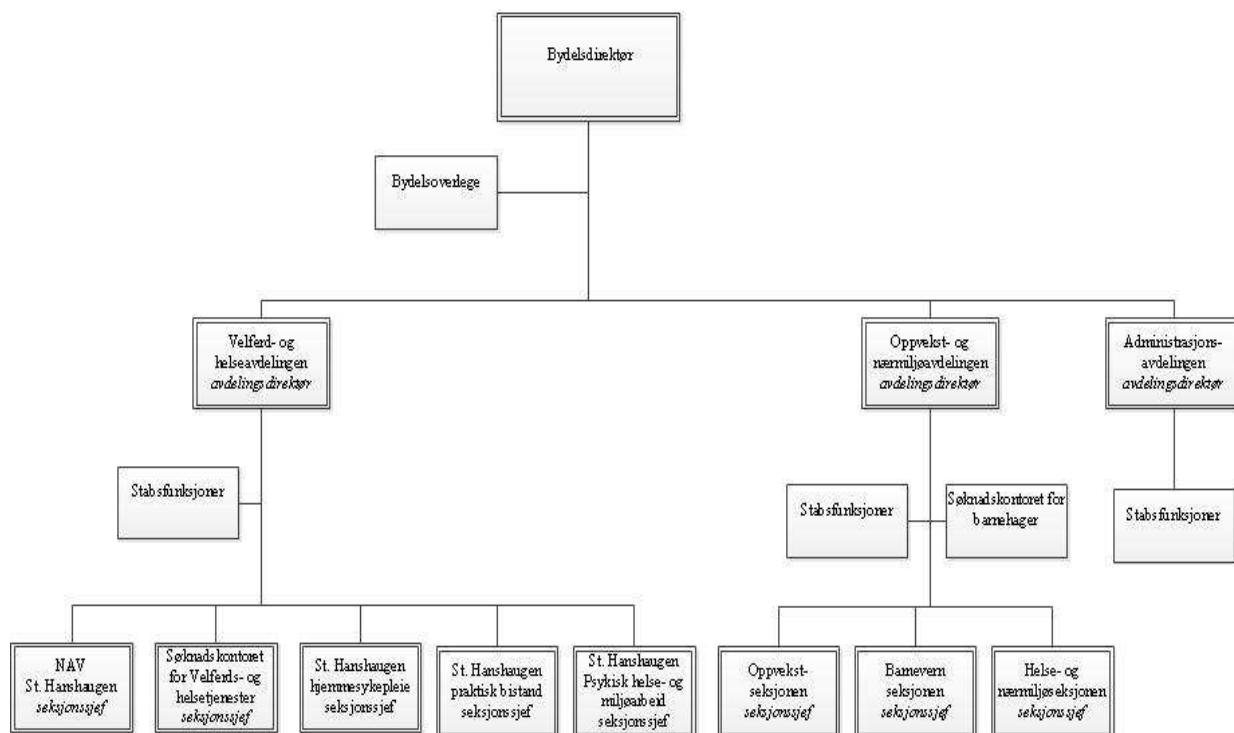
## **2 SITUASJONSBEKRIVELSE**

Bydelens regnskap for 2011 viser ett mindreforbruk på 9,1 mill kr. Bydelens ordinære drift er i balanse, mens økonomisk sosialhjelp viser et mindreforbruk. Bydel har i 2011 gjort endringer for å tilpasse driften til strammere økonomiske rammer og endringer i befolkningen. Barnevernet har i 2011 hatt en stor aktivitetsøkning men har siste halvår redusert merforbruket. Bydelens kjøp av institusjonsplasser har hele året lagt over plantall og har ved årets slutt et merforbruk. Tilbud til barn og unge har et mindreforbruk. Bydelen har i 2011 klart å tilpasse driften til veksten i barnebefolkningen og samtidig endret organiseringen av tilbudet til eldre og funksjonshemmede for å møte utfordringene med samhandlingsreformen i 2012.

## 2.1 ORGANISASJON/BEMANNING

### Organisasjonskart pr 31.12.2011

#### Bydel St. Hanshaugen



|                | 01.01.2011 | 31.12.2011 | Endring |
|----------------|------------|------------|---------|
| <b>Ansatte</b> | 966        | 927        | 39      |
| <b>Årsverk</b> | 535,16     | 531,36     | 3,80    |

#### Bydelens vurderinger:

Det er også i 2011 redusert antall ledere og nivåer i organisasjonen. Bydelen har fra 2011 en tonivå modell med bydelsdirektørs leder team på toppen og en utvidet leder grupper med seksjonssjefen. Bydelens tjenester er organisert direkte under utvidet leder team. Dette innebærer at mer av bydelens ressurser kan benyttes til tjenesteproduksjon.

## 2.2 BEFOLKNINGSGRUNNLAG

| Befolknings-<br>utvikling | 01.01.2008    | 01.01.2009    | 01.01.2010    | 01.01.2011    | Oslo per<br>01.01.10 | Andel av<br>bef. i Oslo<br>pr.<br>01.01.2010 | Oslo per<br>01.01.11 | Andel av<br>bef. i Oslo<br>pr.<br>01.01.2011 |
|---------------------------|---------------|---------------|---------------|---------------|----------------------|----------------------------------------------|----------------------|----------------------------------------------|
| 0-2 år                    | 1 200         | 1 294         | 1 400         | 1 451         | 27 498               | 5,1 %                                        | 27 974               | 5,2 %                                        |
| 3-5 år                    | 637           | 707           | 703           | 794           | 21 974               | 3,2 %                                        | 22 567               | 3,5 %                                        |
| 6-9 år                    | 586           | 608           | 646           | 663           | 24 208               | 2,7 %                                        | 24 779               | 2,7 %                                        |
| 10-17 år                  | 935           | 1 009         | 1 077         | 1 074         | 43 974               | 2,4 %                                        | 44 525               | 2,4 %                                        |
| <b>Sum 0-17 år</b>        | <b>3 358</b>  | <b>3 618</b>  | <b>3 826</b>  | <b>3 982</b>  | <b>117 654</b>       | <b>3,3 %</b>                                 | <b>119 845</b>       | <b>3,3 %</b>                                 |
| 18-24 år                  | 3 548         | 3 715         | 3 856         | 4 293         | 51 985               | 7,4 %                                        | 54 952               | 7,8 %                                        |
| 25-66 år                  | 21 882        | 22 910        | 23 275        | 23 545        | 357 419              | 6,5 %                                        | 363 792              | 6,5 %                                        |
| 67-79 år                  | 1 196         | 1 276         | 1 320         | 1 336         | 36 729               | 3,6 %                                        | 37 705               | 3,5 %                                        |
| 80-89 år                  | 776           | 694           | 652           | 615           | 18 676               | 3,5 %                                        | 18 265               | 3,4 %                                        |
| 90 år +                   | 241           | 228           | 219           | 224           | 4 397                | 5,0 %                                        | 4 671                | 4,8 %                                        |
| <b>Sum 67 år +</b>        | <b>2 213</b>  | <b>2 198</b>  | <b>2 191</b>  | <b>2 175</b>  | <b>59 802</b>        | <b>3,7 %</b>                                 | <b>60 641</b>        | <b>3,6 %</b>                                 |
| <b>Sum bydel</b>          | <b>31 001</b> | <b>32 441</b> | <b>33 148</b> | <b>33 995</b> | <b>586 860</b>       | <b>5,6 %</b>                                 | <b>599 230</b>       | <b>5,7 %</b>                                 |
| Herav<br>innvandrere      | 3 058         | 3 296         | 3 700         | 3 917         | 160 489              | 2,3 %                                        | 190 206              | 2,1 %                                        |

### Bydelens vurderinger:

Bydelen har en barnebefolkning som øker. Størst økning ser vi i aldersgruppen 0 - 2 år fra 2009 til 2010. Og i alderen 3 - 5 år fra 2008 til 2011. Dette stiller krav til økt tilbud til denne delen av befolkningen. Aldergruppen 80 + vider en nedgang og utflating. Selv om dette ikke utgjør store tall får det innvirkning på ressursfordelingen.

## 2.3 OMFANG AV POLITISKE ORGANERS VIRKSOMHET

|                                   | 2010     |             | 2011     |             |
|-----------------------------------|----------|-------------|----------|-------------|
|                                   | Møter    | Saker       | Møter    | Saker       |
| <b><u>POLITISKE UTVALG</u></b>    |          |             |          |             |
| Bydelsutvalg                      | 10       | 163         | 10       | 126         |
| Arbeidsutvalg                     | 11       | 54          | 9        | 39          |
| Lokal klagenemnd                  | 2        | 3           | 0        | 0           |
| Oppv/kul og frivilligh.com        | 6        | 61          | 5        | 84          |
| Miljø/ byutv.komité Nyoppr.       | 0        | 0           | 1        | 5           |
| Helse- og sosialkomite            | 9        | 97          | 8        | 37          |
| <b><u>BRUKERUTVALG</u></b>        |          |             |          |             |
| Eldreråd                          | 7        | 37          | 7        | 21          |
| Råd for funksjonshemmede          | 3        | 8           | 3        | 14          |
| Tilsynsutvalg alders- og sykehjem | 3 tilsyn | 3 rapporter | 0 tilsyn | 0 rapporter |
| Ungdomsrådet                      | 10       | 28          | 10       | 36          |

### Bydelens vurderinger:

Antallet saker behandlet i de ulike råd, komiteer og utvalg har i 2011 vært lavere enn foregående år. Råd for funksjonshemmede har hatt veldig få møter. Dette skyldes rekrutteringsvansker. Komiteene har avlyst møter oftere i 2011 når det er få eller ingen saker til behandling. Miljø- og byutviklingskomiteen ble opprettet etter nytt BU og har derfor avholdt ett møte. Ingen avholdte komité eller rådsmøter i oktober grunnet konstituering av nytt Bydelsutvalg.

### 3 MÅL OG RESULTATER 2011

#### 3.1 BYDELENS OVERORDNEDE MÅL OG OPPNÅDDE RESULTATER

##### 3.1.1 Bydelens totale ressursinnsats – driftsregnskapet

Tabell 0.1 Brutto driftsutgifter i 1000 kr.

| Brutto driftsutgifter                  | Regnskap 2010  | Oppr. Budsjett 2011 | Regulert budsjett 2011 | Regnskap 2011  | Avvik reg.bud/regnskap 2011 |
|----------------------------------------|----------------|---------------------|------------------------|----------------|-----------------------------|
| Funksjonsområde 1                      | 174 965        | 165 376             | 190 495                | 185 554        | 4 941                       |
| Funksjonsområde 2A                     | 275 763        | 287 678             | 292 020                | 293 483        | -1 463                      |
| Funksjonsområde 2B                     | 72 775         | 58 362              | 65 699                 | 75 491         | -9 792                      |
| Funksjonsområde 3                      | 314 800        | 301 133             | 308 888                | 315 220        | -6 332                      |
| <b>Sum brutte utgifter, drift</b>      | <b>838 303</b> | <b>812 549</b>      | <b>857 102</b>         | <b>869 748</b> | <b>-12 646</b>              |
| Funk.omr. 4, sosialhjelp               | 61 776         | 60 174              | 56 974                 | 52 258         | 4 716                       |
| <b>Sum brutto utgift + sosialhjelp</b> | <b>900 079</b> | <b>872 723</b>      | <b>914 076</b>         | <b>922 006</b> | <b>-7 930</b>               |

Tabell 0.1 B Netto driftsutgifter i 1000 kr.

| Netto driftsutgifter                  | Regnskap 2010  | Oppr. Budsjett 2011 | Regulert budsjett 2011 | Regnskap 2011  | Avvik reg.bud/regnskap 2011 |
|---------------------------------------|----------------|---------------------|------------------------|----------------|-----------------------------|
| Funksjonsområde 1                     | 98 054         | 125 153             | 122 604                | 108 519        | 14 085                      |
| Funksjonsområde 2A                    | 104 344        | 233 835             | 266 261                | 259 902        | 6 359                       |
| Funksjonsområde 2B                    | 65 802         | 54 777              | 58 094                 | 67 468         | -9 374                      |
| Funksjonsområde 3                     | 260 068        | 247 283             | 254 076                | 260 739        | -6 663                      |
| <b>Sum netto utgifter, drift</b>      | <b>528 268</b> | <b>661 048</b>      | <b>701 035</b>         | <b>696 628</b> | <b>4 407</b>                |
| Funk.omr. 4, sosialhjelp              | 57 282         | 54 789              | 53 589                 | 48 830         | 4 759                       |
| <b>Sum netto utgift + sosialhjelp</b> | <b>585 550</b> | <b>715 837</b>      | <b>754 624</b>         | <b>745 458</b> | <b>9 166</b>                |

Bydelens vurderinger:

Bydelen går med et mindreforbruk på kr. 9,166 millioner. Av dette er 4,759 millioner sosialhjelp. Av mindreforbruket på drift er 3,3 millioner prosjektmidler slik at den ordinære driften er tilnærmet i balanse. FO1 og FO2 har mindreforbruk. Avvikene er kommentert under hvert funksjonsområde.

### 3.1.2 Bydelens investeringer

| Prosjektnummer | Sted                                      | Bruk av avsetning | Opprinnelig budsjett | Regulert budsjett | Beløp          | Ytterligere til disposisjon |
|----------------|-------------------------------------------|-------------------|----------------------|-------------------|----------------|-----------------------------|
| 10507001       | Fryd barnehage                            | 6 000             |                      |                   | 0              | 6 000                       |
| 10507002       | Suhmsgate midl.barnehage (Tusentrippen)   | 560 000           |                      |                   | 390 000        | 170 000                     |
| 10507004       | Fageborggaten barnehage                   | 93 000            |                      |                   | 33 000         | 60 000                      |
| 10507007       | Heftyes barnehage                         | 197 000           |                      |                   | 162 000        | 35 000                      |
| 10507008       | Nedre Ullevål midl.barnehage              | 67 000            |                      |                   |                | 67 000                      |
| 10507009       | Tusentrippen barnehage i Marienlyst skole | 498 000           |                      |                   | 213 000        | 285 000                     |
|                |                                           | <b>1 421 000</b>  | <b>0</b>             | <b>0</b>          | <b>798 000</b> | <b>623 000</b>              |

### 3.1.3 Noter i regnskapet

#### Note 1 Anvendte regnskapsprinsipper og vurderingsregler

Bydelens regnskap avviker ikke fra budsjett- og regnskapsforskriftene.

#### Note 2 Vesentlige poster

Bydelens regnskapsposter er gjennomgått og vurdert. Bydelen har ikke vesentlige poster i regnskapet for 2011.

#### Note 3 Vesentlige transaksjoner

Bydelens regnskapstransaksjoner er gjennomgått og vurdert. Bydelen har ikke noen vesentlige transaksjoner i regnskapet for 2011.

#### Note 4 Vesentlige forpliktelser

| Selskap      | Per måned | Årlig driftsutgift | Avtalen utløper |
|--------------|-----------|--------------------|-----------------|
| Autolease AS | 2 139,00  | 25 668,00          | 30.04.2014      |
| Autolease AS | 2 139,00  | 25 668,00          | 30.04.2014      |
| Autolease AS | 2 139,00  | 25 668,00          | 30.04.2014      |
| Autolease AS | 2 139,00  | 25 668,00          | 30.04.2014      |
| Autolease AS | 2 139,00  | 25 668,00          | 30.04.2014      |
| Autolease AS | 2 139,00  | 25 668,00          | 30.04.2014      |
| Autolease AS | 2 139,00  | 25 668,00          | 30.04.2014      |
| Autolease AS | 2 139,00  | 25 668,00          | 30.04.2014      |
| Autolease AS | 2 139,00  | 25 668,00          | 30.04.2014      |
| Selskap      | Per måned | Årlig driftsutgift | Avtalen utløper |
| Autolease AS | 2 139,00  | 25 668,00          | 30.04.2014      |
| <b>SUM</b>   |           | <b>231 012,00</b>  |                 |

#### Leiekontrakt lokaler

##### Akersbakken 27

| Selskap                          | Årlig driftsutgift | Avtalen utløper |
|----------------------------------|--------------------|-----------------|
| Oslo Sanitetsforening Eiendom AS | 14 165 483,20      | 01.09.2012      |

##### Pilestredet 56 (Hovedlokalet)

| Selskap               | Årlig driftsutgift | Avtalen utløper |
|-----------------------|--------------------|-----------------|
| Olav Thon Eiendom ASA | 2 300 202,40       | 31.08.2018      |



**Pilestredet 56 (kjeller)**

| Selskap               | Årlig driftsutgift | Avtalen utløper |
|-----------------------|--------------------|-----------------|
| Olav Thon Eiendom ASA | 327 868,00         | 31.08.2018      |

**Pilestredet 56 (Nybygg)**

| Selskap               | Årlig driftsutgift | Avtalen utløper |
|-----------------------|--------------------|-----------------|
| Olav Thon Eiendom ASA | 1 253 276,80       | 31.08.2018      |

**Nedre Ullevål 11**

| Selskap                       | Årlig driftsutgift | Avtalen utløper |
|-------------------------------|--------------------|-----------------|
| Studentskipnaden i Oslo (SiO) | 5 586 428,20       | 15.06.2014      |

**Schwensensgate 6 A og B**

| Selskap | Årlig driftsutgift | Avtalen utløper |
|---------|--------------------|-----------------|
| Obos    | 347 024,00         | 13.09.2014      |

**Fast driftsavtale**

Bydelen har ikke noen faste driftsavtaler med private leverandører.

**Note 5 Forhold ved regnskapsårets slutt med betinget utfall samt hendelser etter balanse dagen**

Bydelen har ingen betingede utfall eller pågående saker.

**Note 6 Anleggsmidler**

Bydelen har følgende avskrivninger og aktivering av anleggsmidler for 2011:

|                                   | I hele tusen kroner |          |          |          |          | SUM   |
|-----------------------------------|---------------------|----------|----------|----------|----------|-------|
|                                   | Gruppe 1            | Gruppe 2 | Gruppe 3 | Gruppe 4 | Gruppe 5 |       |
| Anskaffelseskost 01.01            | 2 087               | 4 710    |          |          |          | 6 797 |
| Årets tilgang                     | 433                 | 516      |          |          |          | 959   |
| Årets avgang                      |                     |          |          |          |          |       |
| Anskaffelseskost 31.12            |                     |          |          |          |          |       |
| Akk avskrivninger 31.12           | -99                 | -769     |          |          |          | -867  |
| Netto akk. og rev. nedskrivninger |                     |          |          |          |          |       |
| Nedskr. 31.12                     |                     |          |          |          |          |       |
| Bokført verdi pr. 31.12           | 5 931               |          |          |          |          | 5 931 |

| I hele tusen kroner             |          |          |          |          |          |           |
|---------------------------------|----------|----------|----------|----------|----------|-----------|
|                                 | Gruppe 1 | Gruppe 2 | Gruppe 3 | Gruppe 4 | Gruppe 5 | SUM       |
| Årets avskrivninger             | -657     | -471     |          |          |          | -1<br>128 |
| Årets nedskrivninger            |          |          |          |          |          |           |
| Årets reverserte nedskrivninger |          |          |          |          |          |           |
| Økonomisk levetid               | 5 år     | 10 år    | 20 år    | 40 år    | 50 år    |           |
| Avskrivningsplan                | Lineær   | Lineær   | Lineær   | Lineær   | Lineær   |           |

224 og 227 Utstyr, maskiner, transportmidler og fast eiendom:

| I hele kroner                                                  |                   |
|----------------------------------------------------------------|-------------------|
| Utgifter ført i investeringsregnskapet, art 000-389 + art 429: |                   |
| Faste eiendommer og anlegg:                                    | 0                 |
| Utstyr, maskiner og transportmidler:                           | 959 707,40        |
| <b>Sum utgifter som skal aktiveres:</b>                        | <b>959 707,40</b> |
| Kapitalkonto viser aktiverte nyanskaffelser:                   | 959 707,40        |
| Differanse:                                                    | 0                 |
| Som skyldes                                                    |                   |

**Note 7 Investeringsoversikt som viser større pågående prosjekter knyttet til nybygg og anleggsinvesteringer**

| Prosjektnummer                                  | Bruk av avsetning | Opprinnelig budsjett | Regulert budsjett | Beløp          | Ytter. til disposisjon |
|-------------------------------------------------|-------------------|----------------------|-------------------|----------------|------------------------|
| 10507001<br>Fryd barnehage                      | 6 000             |                      |                   | 0              | 6 000                  |
| 10507002<br>Suhmsgate midl.barnehage            | 560 000           |                      |                   | 390 000        | 170 000                |
| 10507004<br>Fageborggaten barnehage             | 93 000            |                      |                   | 33 000         | 60 000                 |
| 10507007<br>Heftyes barnehage                   | 197 000           |                      |                   | 162 000        | 35 000                 |
| 10507008<br>Nedre Ullevål midl.barnehage        | 67 000            |                      |                   |                | 67 000                 |
| 10507009<br>Tusentrippen barnehage i Marienlyst | 498 000           |                      |                   | 213 000        | 285 000                |
|                                                 | <b>1 421 000</b>  | <b>0</b>             | <b>0</b>          | <b>798 000</b> | <b>623 000</b>         |

**3.2 FUNKSJONSOMRÅDE 1: HELSE, SOSIAL OG NÆRMILJØ**

**3.2.1 Ansvarsområde**

*Administrasjon*

Administrasjon skal ivareta den politiske og administrative ledelsen av bydelens tjenester, samt sikre en effektiv og forutsigbar organisering av disse tjenestene. Administrasjonen skal påse at tjenesteytingen skjer i henhold til gitte økonomiske rammer, lover, forskrifter og reglementet

forøvrig. Administrasjonen skal videre legge til rette for at tjenesteapparatet skal få mest mulig tid til tjenesteproduksjon rettet mot bydelens innbyggere.

Dette innebærer at administrasjonen skal betjene det politiske apparatet (bydelsutvalget, råd og komiteer) på en måte som sikrer at disse kan ivareta sitt ansvar for styring av bydelens virksomhet overfor bystyret, samt være ansvarlig for den daglige styringen og koordineringen av bydelens virksomhet i overensstemmelse med bystyrets og bydelsutvalgets forutsetninger.

### ***Helsetjenester oa. tjenester til hele befolkningen***

Helsetjenester omfatter bydelshelsetjenesten, fastlegeordningen, den kommunale fysio- og ergoterapitjenesten, private fysioterapeuter med driftsavtaler, tjenester til personer med psykiske lidelser, folkehelsearbeid, miljørettet helsevern, smittevern, høringsuttalelser til søknader om serverings- og skjenkebevillinger.

Det individrettede helsetilbudet skal ha fokus på ansvarliggjøring, være helhetlig, brukerorientert og tilgjengelig både innenfor forebyggende, behandlende, habiliterende og rehabiliterende helsearbeid.

Folkehelsearbeidet skal bidra til en samfunnsutvikling som fremmer folkehelse, herunder utjevner sosiale helseforskjeller. Det skal fremme befolkningens helse, trivsel, gode sosiale og miljømessige forhold og bidra til å forebygge psykisk og somatisk sykdom, skade eller lidelse.

Miljørettet helsevern og smittevern er lovfestede, samfunnsrettede ansvarsområder innen det forebyggende helsearbeidet, og omfatter de faktorer i miljøet som til enhver tid direkte eller indirekte kan ha innvirkning på helsen og omfatter bla. biologiske, kjemiske, fysiske og sosiale faktorer. Arbeidet omfatter tilsynsoppgaver etter kommunehelsetjenesteloven kapittel 4a og forskrift om miljørettet helsevern samt behandling av søknader om dispensasjon fra støyforskriftene og klage på støy.

Bydel St. Hanshaugen har også ansvar for tilsynsfunksjoner i sentrum etter forskrift om miljørettet helsevern.

Den kommunale fysio- og ergoterapitjenesten omfatter også fysioterapitjenesten ved Blindernveien, Ullevålsveien og Marienlyst skoler som gir byomfattende tilbud til barn med funksjonsnedsettelse.

Bydelen psykiske helse- og miljøarbeid innbefatter tjenester både til barn, ungdom og voksne. Barn og unge mottar tjenester gjennom skolehelsetjenesten, helsestasjon for ungdom og ambulant team Gjennom St. Hanshaugen Psykisk helse og miljøarbeid basert i Collets gt. 52 ytes tjenester til hjemmeboende over 18 år som har psykiske lidelser og rusproblematikk, samt gjennom aktivitetssenter og kafé i Akersveien 17 B.

Bydelen har ansvar for å være en aktiv høringsinstans i trafikk-, miljø-, plan-, bygge- og byutviklingssaker, ta egne initiativ innenfor dette feltet, og bidra til at bydelen utvikler gode nærmiljøer.

Høringsuttalelser til serverings- og skjenkebevillinger er forankret i lov om omsetning av alkohol, forskrift om serverings-, salgs- og skjenkebevillinger i Oslo kommune samt lov om vern mot tobakkskader.

Bydelen har ansvar for forvaltning av bydelens parker og nærmiljøanlegg. Dette innebærer drift, vedlikehold, utleie og utvikling. Parker og andre lignende anlegg er en del av det fysiske nærmiljø som bydelene skal ivareta. Videre omfatter området bydelenes generelle ansvar for å følge opp bomiljø.

Området omfatter utleie kommunal grunn på fortau, i gågater, i parker, på plasser, torg, gatetun og andre nærmiljøanlegg som geografisk ligger innenfor bydelens egne grenser og som bydelen har forvaltnings- og utleieansvaret for. Arbeidet innebærer behandling av søknader om å leie kommunalt areal, inngåelse – og oppfølging av kontrakter, kontrollfunksjon, og behandling av klager.

Kapitlet omfatter i tillegg kulturarbeid, idrettsarbeid, friluftsliv, samfunnsarbeid, miljøarbeid, arbeid med Rettferdig Handel, støtte til - og samarbeid med frivillige lag, organisasjoner og St. Hanshaugen frivillighetssentral.

### ***Sosialtjenesten***

Navs arbeid er forankret i ”Lov om sosiale tjenester i Nav”.

Nav skal bistå den enkelte med råd og veiledning, praktisk bistand, boligtiltak og økonomisk sosialhjelp.

Hjelpen skal medvirke til at den enkelte i størst mulig grad blir selvhjulpne.

Nav skal arbeide for å fremme økonomisk og sosial trygghet, bedre levekårene for vanskeligstilte og bidra til økt likeverd og likestilling og forebygge sosiale problemer.

Kvalifiseringsordningen og jobbsenteret har ansvar for, og tar initiativ til etablering av ulike prosjekter og tiltak hvor målsettingen er å bidra til at arbeidsledige sosialklienter får nytt arbeid og dermed blir økonomisk selvhjulpne.

Boligtjenesten gir bistand til etablering og opprettholdelse av egen bolig.

Byrådet vil videreføre arbeidet med effektiv bruk av de kommunalt disponerte boligene, og forutsetter at den enkelte bydel har optimal oversikt over boligmassen i bydelen, varighet av eksisterende leieforhold etc.

### **3.2.2 Hovedmål**

#### ***Administrasjon***

##### ***Mål:***

Effektivisering i egen avdeling ved å forenkle rutiner og arbeidsoppgaver slik at tjenesteapparatet kan få frigjort tid til tjenesteproduksjon.

##### ***Status:***

*Det arbeides kontinuerlig med forbedringer og forenklinger slik at tjenestedene kan få frigjort tid til tjenesteproduksjon.*

*Mål:*

Bedre utnyttelse av lokalene i Akersbakken 27.

*Status:*

*Deler av lokalene er fraflyttet og slik at vi sparer på vask og oppvarming.*

*Mål:*

Gjennomgang av innkjøp og fokus på energiøkonomisering i lokalene samt gjennomføring av tiltak som Miljøfyrtårn regner en med vil kunne gi innsparinger.

*Status:*

*Dette er det arbeidet lite med i 2011.*

*Mål:*

Det er planlagt åtte møter i bydelsutvalget i løpet av 2011.

*Status:*

Bydelsutvalget har avholdt 8 møter.

***Helsetjenester oa. tjenester til hele befolkningen***

*Mål:*

Bydelens avdelinger og seksjoner samarbeider for å sikre at folkehelseperspektivet ivaretas ved bydelens planlegging av nye byggeprosjekter.

*Status:*

*Som høringsinstans i omreguleringssaker og plansaker påser bydelen at tilgjengelighetskravet er ivaretatt i uttalelsen.*

*Mål:*

Bydelens ledere gis kunnskap om folkehelsearbeid. Dette vil synliggjøres i tjenestenes årsplaner, for eksempel gjennom miljøsertifiseringsarbeidet. Ved arbeid fram mot miljøsertifisering av tjenestesteder i bydelen, legges det bl.a. vekt på helseadferd ved tjenestene. Dette er særlig viktig for tjenestesteder som yter tjenester til barn og unge.

*Status:*

*Det har ikke vært gjennomført systematisk opplæring av ledere i kunnskap om folkehelsearbeid i 2011. Det jobbes imidlertid kontinuerlig med miljøsertifisering. Status for dette arbeidet, se tabell under kap. 4.5.*

*Mål:*

Bydelen vil, i tillegg til å arbeide for miljøarbeid som miljøsertifisering og vedlikehold av miljøarbeidet ved egne tjenester, også oppfordre bydelens innbyggere og private bedrifter til å ta miljøhensyn og miljøsertifisere seg.

*Status:*

*Miljøperspektivet er tatt med i kontrakter om leie av kommunal grunn. Bydelen har en 4-årig klima- og miljøhandlingsplan med ambisiøse delmål for hovedinnsatsområdene: mobilitet og transport, bærekraftig byutvikling, miljøeffektiv kommuneforvaltning og forbruksmønster og avfallshåndtering. Planen revideres i 2012.*

*Mål:*

Bydelens mangeårige deltakelse i prøveordningen med plastretur i samarbeid med Renovasjonsetaten fortsetter til Oslo innfører dette som fast ordning for hele byen (jfr. vedtak i bystyret).

*Status:*

*Tiltaket er opprettholdt.*

*Mål:*

Bydelen vil i 2011 fortsette arbeidet med å nå målet om å bli en Fair-Trade-bydel (rettferdig handel).

*Status:*

*Arbeidet med å bli en Fair-Trade bydel fortsatte i 2011.*

*Mål:*

Bydelen har en egen koordinerende enhet for habiliterings- og rehabiliteringsvirksomhet 0-18 år. Denne tjenesten skal sikre at alle får tilbud om en koordinator og en individuell plan.

*Status:*

*Tiltaket er opprettholdt. Se statusbeskrivelse.*

*Bydelens koordinerende enhet har sikret at alle som oppfyller kravene til tjeneste, og ønsker denne, får tilbud om koordinator, ansvarsgruppe og individuell plan.*

*Mål:*

Gi bydelsutvalget som høringsinstans godt grunnlag til å fatte vedtak i plansaker. Det innebærer deltakelse i kommunale fora hvor plansaker drøftes og informasjon blir gitt.

*Status:*

*Tiltaket er gjennomført.*

*Mål:*

Bydelens leietakere blir fulgt opp, blant annet med informasjon og nye tilbud om kontrakter. Prinsipp om likebehandling vil bli vektlagt.

*Status:*

*Tiltaket er gjennomført.*

*Mål:*

Bydelen øker sin evne til å formidle egnet bolig til innbyggere som trenger dette.

*Status:*

*Bydelen har inngått avtaler med privat gårdeier som har resulter i 80 nye leieobjekter til disposisjon.*

### **Sosialtjenesten**

*Mål:*

Nav St. Hanshaugen skal fremover ha en felles strategi for hvordan man skal nå mål fastsatt av Nav Oslo og Oslo kommune så vel som de interne målsettingene. Inntektssikring og tverrfaglig oppfølging av felles brukere er prioriterte områder for Nav kontoret.

*Status:*

*Nav kontoret har full måloppnåelse i 2011 i det felles målekortet som er etablert mellom partene.*

*Mål:*

Nav kontoret har etablert treffpunkter mellom avdelingene, og vurderer fortløpende hvordan tjenestene på begge sider i Nav kontoret kan samarbeide. En særskilt prioritet i samarbeidet har disse gruppene;

- tverrfaglig oppfølging av felles brukere med spesielt fokus på personer under 25
- samarbeid om brukere med behov for spesielt tilrettelagt innsats og da særskilt i forhold til kvalifiseringsprogrammet og AAP

*Status:*

*Brukere under 25 år blir i hovedsak fulgt opp i publikumsmottaket der de får jobbklubb el individuell oppfølging i lokalt jobbsenter.*

*De brukere som trenger spesielt tilrettelagt innsats blir vurdert fortløpende. Som regel gjelder det oppfølging i ulike tiltak som skal kvalifisere til arbeid eller arbeidspraksis.*

*Mål:*

Arbeidsledige sosialhjelpsmottakere få tilbud om arbeidsmarkedstiltak som skal bedre den enkeltes muligheter på det ordinære arbeidsmarkedet.

*Status:*

*Brukere får som regel tiltak på to nivå: for å få arbeidspraksis eller som ledd i en plan om ordinært arbeid. Nav kontoret har en arbeidsdeling mellom stat og kommune som så langt fungerer etter intensjonene.*

*Mål:*

Innføring og gjennomføring av det nye Kvalifiseringsprogrammet. Kommunen har fått ansvaret for å implementere og drifte tiltaket som er et viktig redskap for å gjøre arbeidsledige sosialhjelpsmottakere i stand til å skaffe seg ordinært arbeid og bli økonomisk selvhjulpne.

*Status:*

*Nav kontoret har oppnådd de måltallene som er tildelt i 2012 som er 100 deltakere*

*Mål:*

Kvalifiseringstjenestens mål er å gi tilbud til bydelens arbeidsledige sosialklienter. De arbeidsledige blir henvist fra bydelens Sosial- og kvalifiseringsseksjon, og jobbsøkingen starter umiddelbart. Mange brukere blir klarert til ulike arbeidsmarkedstiltak.

*Status:*

*Alle tiltaksmidler for 2011 ble fullt utnyttet ved Nav kontoret.*

*Mål:*

Kvalifiseringstjenesten skal benytte iverksatte prosjekter og de ulike ordningene i Nav, samt benytte Kvalifiseringsprogrammet slik at arbeidsledige mottar tilbud om tiltak.

*Status:*

*Tiltakene er fordelt mellom kommunale og statlige tiltak. Pr 31.12 2011 er 11 i kommunale tiltak og 71 i statlige tiltak i Kvalifiseringsprogrammet.*

**Mål:**

Bydelen skal legge til rette for at individuelt tilpasset bosetting av flyktninger skjer innen tre måneder og sikre at flere deltakere kommer i arbeid og utdanning etter fullført introduksjonsordning.

**Status:**

*Bydelens kvote er bosatt med unntak av 3 mindreårige som skal bosettes av barnevernet. Disse blir overført til bydelens kvote for 2012.*

*Resten av bydelens kvote er bosatt av Nav kontoret og er alle deltakere i introduksjonsprogrammet for innvandrere der de får tett individuell oppfølging med språkopplæring og arbeidspraksis i kombinasjon.*

**Mål:**

Bydelen har et differensiert botilbud til personer med rusproblemer, psykiske lidelser og sosiale problemer, og utnytter statlige og kommunale ressurser for å sikre selvhjelpenhet i egen bolig for flest mulig.

**Status:**

*Bydelen arbeider med å øke antallet boliger til målgruppen. Vi har sendt til EST en "bestilling" på 2 nye kommunale bygg med ca.15 boenheter i hvert hus lokalisert så langt som mulig fra Oslo sentrum.*

*Videre har vi inngått et samarbeid med Bydel Grünerløkka og Bydel Gamle Oslo om samlokaliserte boliger beliggende i Bydel Gamle Oslo. Dette samarbeidet gir vår bydel 8 leiligheter til gruppen rus / psykiatri og 6 midlertidige boenheter for brukere som venter på en varig boligløsning.*

*For øvrig disponerer bydelen 425 boenheter som leies ut til ulike grupper med behov for hjelp til å skaffe seg bolig.*

*Sosialtjenesten i Nav kontoret er organisert i to oppfølgingsseksjoner der en har ansvar for brukere som er rusavhengige. På denne måten sikrer vi gode løsninger for våre brukere som får tett oppfølging når det er nødvendig.*

### **3.2.3 Situasjonsbeskrivelse**

#### ***Administrasjon***

Administrasjonsavdelingen ivaretar oppgaver innen anskaffelser, personalarbeid, kontraktsoppfølging, kvalitetsoppfølging, organisasjonsutvikling, regnskap og økonomikordinering og opplæring.

Utgifter til Agresso og kjøp av lønntjenester fra UKE er fordelt ut på alle avdelinger.

#### ***Helsetjenester oa. tjenester til hele befolkningen***

Det arbeides på flere arenaer i bydelen for å bedre folkehelsen. Arbeidet med miljørettet helsevern (se under) er en viktig faktor i det skadeforebyggende arbeidet. Det jobbes også med skadeforebyggende tiltak gjennom sikring av skoleveier i samarbeid med Bymiljøetaten, divisjon samferdsel og Politiet.

Bydelens parker og plasser er et viktige arenaer for fysikk aktivitet; det er bla. satt opp bordtennisbord, basketballkurver og lagt til rette for fotball på Falk Ytters plass, samt bocciabane i Kristparken, og Bymiljøetaten, divisjon friluft har opparbeidet lekeplass på Lille Bislett. Det foretas årlig lekeplasskontroll i våre parker og feil og mangler utbedres.



Bydelens SaLTo-koordinator samarbeider med bydelens øvrige tjenester for ungdom om forebyggende tiltak mot rus i ungdomsmiljøene og på skolene i bydelen. Bydelen har også gitt brukere og foresatte tilbud om hasjavenportningskurs, veiledning og oppfølging etter metoden Ut av Tåka. I tillegg til dette har bydelen et prosjekt med mål om å heve debutalderen for alkohol, samt å begrense alkoholbruken. Prosjektet er søkt forlenget til 2013.

I samarbeid med skolen har Marienlyst fritidsklubb drevet Kult og Sunt. Dette er midler fra Helse- og velferdsetaten som har som mål å bevisstgjøre ungdom på kosthold.

### **Miljørettet helsevern**

Bydelen har ansvar for miljørettet helsevern i både bydelen og sentrum. I 2011 har det per 1. november vært gjennomført 115 planlagte tilsyn av skoler, barnehager, bad, solarier, tatoveringssteder, kjøletårn, VVS-anlegg i bydelen og i sentrum. I tillegg kommer tilsyn i vertshjem for familiebarnehager, av leger og fysioterapeuter. Det gjennomføres i noen tilfeller uanmeldte tilsyn på bakgrunn av klager.

I 2011 har bydelen behandlet mange saker om dispensasjon fra støyforskriftene, samt i tillegg et økende antall støyklager fra publikum.

Arbeidet omfatter også godkjenning av skoler, barnehager og lokaler til tatoverings- og piercingvirksomhet, samt skadedyrbekjempelse.

På grunn av ansvaret for sentrum har det vært en stor økning i tilsynsvirksomhet i de senere år. Tilsynene har blitt mer systematisert og planmessig, og i 2011 har det omfattet systemrevisjoner, godkjenninger og inspeksjoner etter klager. Anleggene skal kontrolleres med 1-3 års mellomrom eller etter klager.

I byrådets budsjett for 2011 var det avsatt 2 mill. kroner til bydelen for sentrumsansvaret, hvorav kr 1,464 mill. ble innarbeidet til dette formålet.

### **Smittevern**

Smittevernarbeidet i bydelen er både forbyggende arbeid og behandlende tiltak. Det forebyggende arbeidet er både legionellakontroll av kjøletårn, kontroll av smittespredning i basseng og i solarier. Det er en omfattende økning av oppgaver innen smittevern, både innenfor MRSA (multiresistente bakterier) og tuberkulose. Dette skyldes økt antall innbyggere i bydelen fra land med høyere hyppighet av smittsomme sykdommer og botreningssteder for flyktninger i bydelen. Bydelen tilbyr også reisevaksinering. Bydelen tilbyr en årlig vaksinasjonsdag for risikogrupper.

### **Fastleger og avtalefysioterapeuter**

Bydelen forvalter totalt 52 hjemler fordelt på 23 legesentre; 31 fastlege hjemler i bydelen og 21 hjemler i sentrum.

Bydelen har til enhver tid 1 turnuslege som jobber 60 % ved Bolteløkka legesenter, 20 % ved helsestasjonen og 20 % ved Cathinka Gulberg-hjemmet (sykehjem).

Bydelen forvalter avtaler om driftstilskudd til 41 private fysioterapeuter, tilsvarende 34,58 årsverk, fordelt på 14 fysiske institutter; 10 institutter i bydel og 4 institutter i sentrum. Bydelen kan og bør gjennom avtalen binde inntil 20 % av driftstilskuddet til kommunal oppgaver. Imidlertid er de fleste avtalene gamle, og en slik binding er ikke avtalefestet i de fleste avtalene. Sammenlignet med andre bydeler har Bydel St. Hanshaugen en relativ lav andel kommunal fysioterapeuter, slik at en bedre utnyttelse av den totale fysioterapiressursen i bydelen hadde vært ønskelig. Dette er en

utfordring bydelen har begynt å se på, og påbegynte en tilsynsrunde ved de fysiske instituttene i 2011 hvor bla. denne problemstillingen drøftes.

### **Habiliteringstjenesten**

#### *Voksne:*

Tjenesten samarbeider med innsatsteam og hjemmetjenesten om å gi et godt rehabiliteringstilbud til hjemmeboende etter endt opphold på sykehus og rehabiliteringsinstitusjoner slik at mennesker med akutt nedsatt funksjonsevne kan bli boende i sine hjem og forhindre varig sykehjemsopphold eller re-innleggelse.

Redusert liggetid på sykehus skaper et press både på sykehjemstilbud og hjemmetjenestene.

Samhandlingsreformen, som innebærer færre sykehusinnleggelse og kortere liggetid, har begynt lenge før offisiell start 01.01.12. Dette har i løpet av året krevet at Hjemmetjeneste, Rehabiliteringstjeneste og Innsatsteam øker tempo i sitt arbeid og styrker samhandlingen med øvrige aktører.

Det faktum at flere syke skal bo hjemme i større grad krever en omlegging av våre hjemmetjenester til i langt større grad å fokusere på pasientens ressurser, trening i hjemmet, habilitering og rehabilitering. ”Hjelp til selvhjelp” vil bli sterkt fokusert i 2012.

#### *Barn og unge:*

Koordinerende enhet for habiliterings- og rehabiliteringsvirksomhet 0-18 sikrer at alle barn som har rett til tjenesten får tilbud om ansvarsgrupper og utarbeidelse av individuell plan. Bydelen tilbyr per i dag i hovedsak fysioterapitjenester til yngre barn. Det har i løpet av de siste årene blitt en dreining fra forebyggende helseoppgaver til behandling og oppfølging av barn med ulike funksjonsnedsettelse. Det er per i dag et samarbeid med 1 av avtalefysioterapeutene i bydelen og mange barn med lettere problemer blir henvist dit.

Fra 1.1.2011 ble fysioterapitjenester til barn med nedsatt funksjonsevne ved Blindernveien skole, totalt 1,75 årsverk, overført til bydelen fra Utdanningsetaten. I februar 2011 ble en spesialenhet flyttet fra Majorstua skole, bydel Frogner, til Marienlyst skole i Bydel St. Hanshaugen. Bydelen har i tillegg fått et økt ansvar for Ullevålsveien spesialskole for å kunne gi et mer likeverdig tilbud til alle spesialenheter og spesialskoler i bydelen. Det fulgte ikke ekstra ressurser med de 2 siste skolene. Ved disse skolene er det barn fra mange bydeler, og Bydel St. Hanshaugen selger derfor tjenestene til bostedsbydel iht. sentralt fastsatte takster og retningslinjer. I tillegg selger fysioterapitjenesten ved Blindernveien spesialskole noe polikliniske fysioterapitjenester. God inntjening på salg av fysioterapitjenester har muliggjort en økning av fysioterapiressursene med 25 % stilling fra 01.11.2011 for å imøtekomme de økte oppgavene.

Utfordringen videre er å samordne arbeidsoppgaver for alle fysioterapeutene i bydelen for å øke og bedre fysioterapitilbudet til barn og unge i bydel St Hanshaugen, spesielt i skolealder, samt sikre kapasitet til å drive helsefremmende og forebyggende arbeid.

Det er registrert en økt arbeidsmengde innenfor ergoterapitjenesten til barn og unge i bydelen, spesielt i forhold til hjelpemiddelsaksbehandling. Det er per i dag 23 aktive saker, og per 01.11.2011 er det registrert 10 nye henvendelser. Det er registrert en økning av barn med omfattende hjelpebehov. Dette skaper lengre ventelister enn ønsket; inntil 1 måned. Det er ingen

ventetid på livsnødvendige hjelpemidler. I tillegg er det liten tid til kvalitetsarbeid, forebyggende arbeid, behandling i grupper og behandling av barn med behov, men med lav prioritet.

### ***Psykisk helse***

#### ***Barn og unge***

Skolehelsetjenesten og helsestasjon for ungdom (HFU) har en viktig rolle i bydelens arbeid innenfor barn og unges psykiske helse. Dette er lett tilgjengelig lavterskeltilbud der barn og unge ikke trenger henvisning eller samtykke fra foreldre for å oppsøke. Ved HFU er det tilsatt psykolog. Ved to av de videregående skolene, ved to barneskoler og ved en ungdomsskole samarbeider skolehelsetjenesten med skolen om programmer vedrørende psykisk helse. Det drives skilsmissegrupper i samarbeid med sosiallærer ved en grunnskole.

Ambulant team er et lavterskel tilbud som driver forebyggende psykisk helse gjennom oppsøkende tjenester for barn og unge. Som resultat av første og andrelinjetjenester følger de opp og iverksetter tiltak i hjem, på skole, på fritid og i nettverk for øvrig. Tjenestene omfatter både rask/akutt oppfølging av tjenestemottakere med psykiske lidelser, forebyggende og oppsøkende tidlig intervensjon, samt opplæring og veiledning av bydelens ansatte.

Teamet inngår i bydelens beredskap.

#### ***Voksne***

Psykisk helsearbeid til voksne brukere fra 18 år til livets slutt er nå en betydelig utfordring. Bydelen har over tid merket et stigende trykk fra 2. linjen (sykehusnivå) rundt bosetting av ferdigbehandlede pasienter som fortsatt har store psykiske problemer. Mangelen på boliger og stigende behov for booppfølging merkes tydelig.

Hovedfokus i tjenestene er at arbeidet skal tilrettelegges slik at den enkelte i størst mulig grad kan bevare og eventuelt gjenvinne sin selvstendighet og selvhjulpenhet. Tjenestetilbudet skal tilpasses den enkelte brukers behov, og medbestemmelse og valgfrihet skal være i fokus.

Høsten 2011 ble bydelens tjenestetilbud til målgruppen slått sammen i seksjonen St. Hanshaugen psykisk helse og miljøarbeid. Per 01.11 gir seksjonen tjenester til 145 hjemmeboende brukere samt 36 brukere i omsorgsboligene Collettsgate 52 B. Det er i gjennomsnitt 77 brukere som besøker/bruker kaféen/aktivitetssenteret i Akersveien 17 B.

Collettsgate 52 B er et boligtiltak med 36 leiligheter, herav 18 til eldre med psykiske lidelser/demens og 18 til personer under 67 år med psykiske lidelser.

Botilbudet i Collettsgate 52 B inneholder følgende tjenester; hjemmesykepleie, psykisk helsearbeid og praktisk bistand og opplæring. Tiltaket har fungert godt og reduserer antallet sykehusinnleggelse samt behovet for høyere omsorgsnivå. Bydelen har tidligere solgt 3 leiligheter med booppfølging til Bydel Grünerløkka, men fra og med september 2011 benytter bydelen alle leilighetene til egne innbyggere.

Kaféen/aktivitetssenteret i Akersveien 17 B er en møteplass og et holdepunkt i hverdagen. Det er igangsatt arbeid med å gjøre kaféen og aktivitetssenteret brukerstyrt og brukerdrevet.

Befolkningsfremskrivning for aldergruppen 20 - 66 år og tjenestebehov med utgangspunkt i dagens brukerrater tilsier at behov for tjenester i denne aldergruppen vil øke. Dette gjelder særlig yngre brukere.

Befolkningen i aldergruppen 67 - 79 år øker prosentvis mest frem mot 2019.

Befolkningen i aldersgruppen 80 – 89 år reduseres med 86 innbyggere fram mot 2019.

Befolkningen over 90 år reduseres med 73 innbyggere.

Utfordringen blir å satse på forebyggende og helsefremmende tiltak slik at de ovennevnte grupper utsetter sitt behov for å bli tjenestemottakere.

Prosjektet Vilje Viser Vei er statlig finansiert og arbeider med å hjelpe innbyggere med psykiske plager ut i arbeidslivet.

### ***Plansaksbehandling***

Plansaksbehandling innebærer saksbehandling og saksfremlegg for bydelsutvalget innenfor saksområdet som omfatter trafikk-, parkerings-, miljø-, plan-, bygge- og byutviklingssaker knyttet til bydelen og sentrum, samt forvaltning, vedlikehold, utvikling og utleie av bydelens parker og nærmiljøanlegg.

Helselovgivningen pålegger kommunene å utarbeide oversikt over faktorer og utviklingstrekk i miljø og samfunn som kan ha innvirkning på befolkningens helse, med særlig vekt på trekk i utviklingen som kan skape eller opprettholde sosiale eller helsemessige problemer eller sosiale helseforskjeller, og innlemme dette i sitt planarbeid. Dette har bydelen tilstrebet å innarbeide i sine høringsuttalelser og planstrategier.

### ***Serverings- og skjenkebevillinger***

I 2011 behandlet bydelen 133 saker om høringsuttalelser til søknader om salgs- og skjenkebevillinger, fordelt på 26 saker fra bydelen og 107 saker fra sentrum.

De fleste høringsuttalelser til søknader om salgs- og skjenkebevillinger blir behandlet administrativt etter bydelsutvalgets delegasjon av myndighet.<sup>1</sup> Bydelsutvalget får alle administrativt behandlede høringsuttalelser framlagt som referatsaker.

Saker som ikke forholder seg til de generelle bestemmelsene i forskriften framlegges til behandling i bydelsutvalget.

Sakene fordeler seg slik:

- 11 saker om høringsuttalelser ble framlagt BU for behandling i 2011, derav 6 fra sentrum.
- 122 av høringsuttalelsene ble administrativt behandlet, derav 101 fra sentrum.
- Totalt 68 uttalelser dreier seg om eierskifte, derav 58 fra sentrum.

De siste årene viser en markant økning i antall behandlede saker om høringsuttalelser til salgs- og skjenkebevillinger; fra 88 uttalelser avgitt til Næringssetaten i 2009, 131 uttalelser avgitt i 2010 og 133 høringsuttalelser i 2011. Som statistikken viser avgis det flest uttalelser til søknader om salgs- og skjenkebevillinger fra Sentrum, og over halvparten av disse uttalelsene er i forhold til søknader ved eierskifter.

---

<sup>1</sup> Bydelsutvalgets vedtak i sak 113/11, den 29.11.2011: Delegasjon av deler av bydelsutvalgets fullmakt til bydelsdirektøren for behandling av saker om høringsuttalelser til søknader om salgs- og skjenkebevillinger.

### ***Utleie av kommunal grunn og forvaltning av parker***

Bydelens avtaler om utleie av kommunalt areal til kommersielle formål skal være av forretningsmessig karakter, basert på markedspris. Leietakerne betaler for arealbruken etter prissatser som fastsettes for ett år av gangen. For 2011 ble leieprisene justert iht. Oslo Kommunes deflator. Bydel St. Hanshaugen har hittil ikke differensiert prisene for areal til uteservering etter om det er gitt skjenkebevilling eller ikke, slik øvrige sentrumsbydeler og Bymiljøetaten har gjort. Oppfølgings- og kontrollarbeid har vært en utfordring å systematisere godt nok, selv om oppgavene er viktige funksjoner for å sikre korrekt behandling av dette inntektsområdet.

Kommunerevisjonen har i løpet av høsten 2011 gjennomført forvaltningsrevisjon av utleie av kommunal grunn. Endelig rapport foreligger ikke per 31.12.2011.

Bydelen arbeider fortløpende med å legge til rette for gode møteplasser og for forbedringer av det fysiske og sosiale miljøet. Bydelen har innværende år samarbeidet både med etater og innbyggere ved videreutvikling av plasser og parker, og har invitert til befaringer med bydelens befolkning. Bydelen har også i 2011 utført nødvendig vedlikeholdsarbeid ved parkanleggene, så som nødvendig beskjæringsarbeid, reparasjon av benker, gjerder og lekeplasser. Det ble også i 2011 bevilget ekstramidler til renhold i bydelens parker, noe som har medført en ekstrainsats i forhold til å holde anleggene rene; ved hyppigere søppeltømming, innkjøp av flere søppelkasser, taggefjerning i alle parker, samt beskjæring av busker for lettere å kunne fjerne søppel.

Det ble i 2011 sentralt besluttet at drift av parkene skulle konkurranseutsettes. Driften av parkene har vært ute på anbud og det er inngått avtale med ny privat drifter av parkene for 2012 ----

### ***Kultur***

Bydelen arrangerer årlig UL (ungdomsleker) på Bislett stadion. UL ble i 2011 arrangert i samarbeid mellom skole, og idrettslag og bydel.

Ungdommens kulturmønstring (UKM) er et kulturtiltak for barn og unge i hele Norge. UKM ble i 2011 arrangert i samarbeid med bydelene Grünerløkka og Gamle Oslo.

Bydelen har arrangert en konsertkveld, HamRock, ved Hammesborg fritidsklubb.

Det er også arrangert fire LAN-kvelder på Marienlyst fritidsklubb.

I 2011 har Aktivitetsparken på Marienlyst hatt miljøarbeider ansatt i 32 uker, med åpning fra tre til fem dager i uka.

Det ble i 2011 arrangert filmkurs for medlemmer av våre fritidsklubber i sommerferien.

Under avvikling av Ski-VM 2011 representerte ungdom bydelen i folkefesten.

Det ble i 2011 gitt tilskudd til organisasjoner, aktiviteter, markeringer, kulturdager og hendelser som drives av eller baseres på frivillighet, samt gitt støtte til St. Hanshaugen frivillighetssentral.

Frivillighetssentralen drives av Kirkens Bymisjon og bydelen er representert i styret.

Frivillighetssentralen retter seg mot hele befolkningen fra barn til eldre.

### ***Sosialtjenesten***

Nav har i 2011 redusert antallet innbyggere som er avhengig av sosialhjelp, samt redusert tiden det tar å hjelpe en innbygger til å bli selvhjulpen.

Arbeidsmarkedet er vanskelig å komme inn i for unge mennesker, og befolkningens trygderettigheter innskrenkes gradvis. Dette øker presset på de sosiale tjenester. Arbeidsmengden i Nav er konjunkturavhengig og kan i liten grad styres.

Nav St Hanshaugen har nå ett felles publikumsmottak med en felles leder for ansatte fra både stats- og kommunesiden. Kommunen er forøvrig organisert i to oppfølgingsseksjoner, og en merkantil seksjon og en kvalifiseringsseksjon. Statssiden er organisert i to oppfølgingsavdelinger som består av en AAP-gruppe (arbeidsavklaringspenger), den andre består av SYFO (sykefraværsoppfølging) og langtidsledige.

Nav kontoret har etablert flere treffpunkter mellom avdelingene, og vurderer fortløpende hvordan tjenestene på begge sider i Nav kontoret kan samarbeide.

Nav St. Hanshaugen skal som et minimum inneholde økonomisk sosialhjelp fra kommunal side. Kvalifiserings- og tiltaksarbeid for arbeidsledige sosialhjelpsklienter og introduksjonsprogrammet for innvandrere er integrert i tjenestene. Det har vært et langsiktig hovedmål å få sosialhjelpsbudsjettet i balanse og gjenvinne handlingsrommet i virksomheten.

Det ser nå ut som de kommunale tjenestene i Nav kontoret har lykket med det. Tiltakene ser nå ut til å virke da antall klienter har gått ned fra 519 klienter i måneden i gjennomsnitt i 2010 til 445 klienter i gjennomsnitt i 2011.

Ved å få ned antall brukere har vi også kunne yte gode tjenester til de brukerne som er igjen.

Nav kontoret krever ansatte med god kompetanse på alle områder. Opplæring er et stikkord for virksomheten da de ansatte må beherske flere fagsystemer for å få utført sitt arbeid. På denne måten sikres en god effekt av våre ressurser som er de ansatte. Det er nå en høyere grad av spesialisering til å følge opp brukere riktig i tråd med Nav sine målsettinger.

Prioriteringene gir positivt utslag på kvaliteten i arbeidet og økt fokus på brukergrupper som rusavhengige, personer med psykiske lidelser og arbeidsledig ungdom.

Som eksempel kan her nevnes at det har vært kontinuerlig fokus på jobbsenteret med vilkårsetting og rask utfasing til jobb og arbeidsmarkedstiltak. Det jobbes målrettet mot ungdom i alle linjer, fra publikumsmottak til jobbsenter og programjobbing i KVP.

Det er fokus på å gjennomføre og fase inn deltakere i Kvalifiseringsprogrammet som ble introdusert med egne måltall i 2009. Måltall for 2012 antas å være 100 deltakere.

Befolkningen under 18 år øker stadig i Bydel St. Hanshaugen, og da også behovet for gode tjenester til barn og unge. Samarbeid i sentrum og i bydelene mellom forebyggende tiltak og øvrige ressurser er avgjørende for å unngå uheldig utvikling for enkelte ungdommer og utsatte grupper.

## **Rus**

Vedtaket om hjelp med rehabilitering, omsorg, bolig og boppfølging til innbyggere med et omfattende rusproblem går som bestilling til ekstern utfører. Bydelen kjøper hovedsakelig plasser hos Rusmiddeletaten, men har også avtaler med Bydel Ullern og Schandorffsgate. I budsjett 2012 ligger det til grunn at gjennomsnittlig 49 personer til enhver tid vil ha opphold i rehabiliterings- og omsorgsinstitusjoner.

To ruskonsulenter og ansvarsområdet er i 2011 flyttet fra Søknadskontoret for velferds og helsetjenester til Nav kontoret.

### **Kommunal bolig / Bistand til etablering og opprettholdelse av egen bolig**

Boligkontoret er lokalisert i Akersbakken 27. Kjøp av bolig og leie av bolig er tiltagende vanskelig i bydelen p.g.a. prisnivået.

Bydelen disponerer følgende boliger som leies ut til vanskeligstilte, herunder sosialklienter, eldre, funksjonshemmede, personer med psykiske lidelser og rusproblemer;

- 330 boliger som er i kommunal eie.
- 147 boliger som leies inn, forvaltes av boligkontoret og framleies til bydelens brukere.
- 86 leiligheter som bydelen har avtalt med private gårdeiere å kunne formidle bruker til.
- Bydelen drifter 11 boliger til svært hjelpetrengende "dobbeltdiagnoser" (rus og psykisk lidelser i Schandorffsgt.)
- Bydelen har andel i boligene for varig psykisk syke i Nordre Aker. (Grefsenslia)
- Bydelen drifter 10 små eneboliger (FLEXBO) for mennesker som i en vesentlig del av livet har bodd ute.

Boligkontoret gir råd og veiledning om behovsprøvde boligstøtteordninger, etableringslån/etableringstilskudd, kommunale utleieboliger og tilskudd til tilpasning av bolig.

Videre behandles søknader om Husbanklån, Kommunal bostøtte, Kommunalt boligtilskudd og Husleietilskudd (til prisregulerte boliger).

### **Kommunale kvalifisering og sysselsettingstiltak**

Kvalifiseringstjenesten har ansvar for, og tar initiativ til etablering av ulike prosjekter og tiltak hvor målsettingen er å bidra til at arbeidsledige sosialklienter får nytt arbeid og dermed blir økonomisk selvhjulpne.

Nav St Hanshaugen har tilbud om diverse arbeidsmarkedstiltak for alle arbeidsledige i bydelen. De arbeidsledige får derfor tilpasset kvalifiserende tilbud som gir best mulighet til ordinært arbeid.

Kvalifiseringstjenesten gir også tilbud til brukere med psykiske lidelser, med mål om å fremskaffe nytt arbeid eller skolegang. Noen blir utredet til arbeidsavklaringspenger. Kvalifiseringstjenesten er med i samarbeidsprosjektet "Vilje Viser Vei", som er finansiert av storbystyret i regi av Nav Oslo. Brukerne blir henvist fra bydelens sosialtjeneste og Nav arbeid.

Kvalifiseringstjenesten har ansvaret for "oppfølgingstjenesten" for ungdom. Dette er et samarbeid mellom bydelen, Nav arbeid og Utdanningsetaten.

### **Introduksjonsordningen**

Det forventes en kvote av innvandrere tilsvarende 23 personer i 2012. Introduksjonsprogram for innvandrere og andre grupper nyankomne tilbys de som har rett og plikt til deltakelse. Ordningen omfatter norskopplæring, samfunnskunnskap og arbeidstrening, samt arbeid med sikte på å gjøre deltakerne økonomisk selvhjulpne raskest mulig.

**3.2.4 Oversikt økonomi FO1 - netto driftsutgifter**

Tall i 1000 kr

| Netto driftsutgifter pr. KOSTRA-funksjon                | Regnskap 2010 | Oppr. Budsjett 2011 | Regulert budsjett 2011 | Regnskap 2011 | Avvik reg. bud/regnskap 2011 |
|---------------------------------------------------------|---------------|---------------------|------------------------|---------------|------------------------------|
| 100 Politisk styring                                    | 827           | 1 305               | 1 305                  | 691           | 614                          |
| 110 Kontroll og revisjon                                | 0             | 0                   | 0                      | 0             | 0                            |
| 120 Administrasjon                                      | 22 463        | 20 129              | 23 210                 | 21 227        | 1 983                        |
| 121 Forvaltningstutg. i eiendomsforvaltningen           | 0             | 0                   | 0                      | 0             | 0                            |
| 130 Adm.lokaler                                         | 3 357         | 3 341               | 3 341                  | 3 341         | 0                            |
| 170 Årets premieavvik                                   | 0             | 0                   | 0                      | 0             | 0                            |
| 180 Div. fellesutgifter                                 | -3 094        | 16 630              | 10 626                 | 3 116         | 7 510                        |
| 190 Interne serviceenh.                                 | 0             | 0                   | 0                      | 0             | 0                            |
| 233 Annet forebyggende helsearbeid                      | 3 601         | 1 106               | 2 952                  | 2 560         | 392                          |
| 241 Diagnose, behandling og rehabilitering              | 14 204        | 16 769              | 17 178                 | 15 331        | 1 847                        |
| 242 Råd, veiledning og sosialt forebyggende arb.        | 23 996        | 29 984              | 23 410                 | 23 719        | -309                         |
| 243 Tilbud til personer med rusproblemer                | 5 912         | 6 056               | 7 616                  | 8 219         | -603                         |
| 265 Kommunalt disponerte boliger                        | -1 465        | -1 158              | -1 158                 | -1 660        | 502                          |
| 273 Kommunale sysselsettingstiltak                      | 4 210         | 3 169               | 3 113                  | 2 805         | 308                          |
| 275 Introduksjonsordn.                                  | 5 699         | 3 764               | 6 286                  | 5 873         | 413                          |
| 276 Kvalifiseringsprogram                               | 13 437        | 19 336              | 19 789                 | 19 486        | 303                          |
| 283 Bistand til etabl. og opprettholdelse av egen bolig | 1 981         | 1 714               | 2 194                  | 2 700         | -506                         |
| 285 Tjenester utenfor kommunalt tjenesteområde          | 714           | 0                   | 0                      | 2             | -2                           |
| 301 Plansaksbehandling                                  | 598           | 621                 | 634                    | 637           | -3                           |
| 302 Bygge- og delsaksbehandling og seksjonering         | 0             | 0                   | 0                      | 0             | 0                            |
| 315 Boligbygging og fysisk bomiljøtiltak                | 0             | 0                   | 0                      | 0             | 0                            |
| 320 Kommunal næringsvirksomhet                          | -1 194        | -1 272              | -1 272                 | -1 231        | -41                          |
| 333 Kommunale veier, nybygg, drift og vedlikehold       | 0             | 0                   | 0                      | 0             | 0                            |



| Netto driftsutgifter pr. KOSTRA-funksjon            | Regnskap 2010 | Oppr. Budsjett 2011 | Regulert budsjett 2011 | Regnskap 2011  | Avvik reg. bud/regnskap 2011 |
|-----------------------------------------------------|---------------|---------------------|------------------------|----------------|------------------------------|
| 335 Rekreasjon i tettsted                           | 1 296         | 1 730               | 1 730                  | 1 268          | 462                          |
| 360 Naturforvaltning og friluftsliv                 | 0             | 0                   | 0                      | 0              | 0                            |
| 365 Kulturminnevern                                 | 0             | 0                   | 0                      | 0              | 0                            |
| 377 Kunstformidling                                 | 0             | 0                   | 0                      | 0              | 0                            |
| 380 Idrett og tilskudd til andre idrettsaktiviteter | 0             | 0                   | 0                      | 0              | 0                            |
| 385 Andre kulturakt.                                | 1 513         | 1 929               | 1 650                  | 1 563          | 87                           |
| 386 Komm. kulturbygg                                | 0             | 0                   | 0                      | 0              | 0                            |
| <b>Sum netto utgifter *)</b>                        | <b>98 055</b> | <b>125 153</b>      | <b>122 604</b>         | <b>108 518</b> | <b>14 086</b>                |

\*) Tall overføres hovedoversikten, tabell 0.1.B

Bydelens vurderinger:

**KOSTRA-funksjon 100 - Politisk styring og kontrollorganer:**

Kostrafunksjonen omfatter bydelsutvalget, komiteer, råd, politiske styrerepresentanter og alle driftsutgifter knyttet til det politiske nivå.

Kostrafunksjonen viser et mindreforbruk som skyldes mindre bruk av overtid enn budsjettet samt færre komitemøter og effektivisering av møtestrukturen.

Samlet sett er det et positivt avvik på kostrafunksjonen.

**KOSTRA-funksjon 120 - Administrasjon:**

Kostrafunksjonen omfatter lønn og drift til Administrasjonsavdelingen (ADA), stab Oppvekst- og nærmiljøavdelingen (ONA) og stab Velferds- og helseavdelingen (VHA), vernetjeneste, fagforening, opplæring og IA-midler.

Hovedårsaken til avviket skyldes at utskiftingsplanen for PCer har blitt forskjøvet. Det gir kortsiktig innsparinger, men på lengre sikt vil det føre til lavere produktivitet.

**KOSTRA-funksjon 180 - Diverse fellesutgifter:**

Kostrafunksjonen omfatter utgifter til ordningen med AFP og uføretrygdede, avsetning til lønnsoppgjøret.. Mindreforbruket på kostrafunksjonen skyldes i hovedsak ubrukte midler knyttet til sentrale avsetninger..

**KOSTRA-funksjon 241 - Diagnose, behandling og rehabilitering:**

Kostrafunksjonen omfatter fysio-/ergoterapitjenester og kjøp av legetjenester. Videre omfatter kostrafunksjonen reiseutgifter til leger og fysioterapeuter samt fastlønnstilskudd til private fysioterapeuter.

Det er et betydelig mindreforbruk som skyldes at lønnsutgifter til fysio/ ergoterapeuter i rehabiliteringsenheten er ved feil ført på kostrafunksjon 253 mens budsjettet ligger på denne kostrafunksjon. Det er et tilsvarende negativt avvik på kostrafunksjon 253.

Mindreforbruket skyldes også at driftstilskudd til private fysioterapeuter har vært lavere enn budsjettet. Videre skyldes mindreforbruket høyere inntekter fra salg av fysioterapeuttjenester (Blindernveien) til de andre bydelene.

**KOSTRA-funksjon 243 - Tilbud til personer med rusproblemer:**

Kostrafunksjonen omfatter kjøp av institusjonsplasser for rusmiddelmissbrukere samt oppsøkende og forebyggende rusarbeid blant eldre.

Det er et merforbruk på kostrafunksjonen som skyldes noe høyere lønnsutgifter enn budsjettet pga at en ansatt ble lønnet på ordinær drift istedenfor på prosjekt. Merforbruket skyldes også kjøp av flere rusplasser enn opprinnelig antatt.

**KOSTRA-funksjon 265 - Kommunalt disponerte boliger:**

Kostrafunksjon 265 omfatter alle kommunalt disponerte boliger med leiekontrakt, inkludert omsorgsboliger, boliger til flyktninger, gjennomgangsboliger m.m. Her inngår fremskaffelse, forvaltning, drift og innvendig vedlikehold av alle leiligheter.

Det er et mindreforbruk som skyldes i hovedsak lavere husleie utgifter på eldreboliger og sosialboliger enn budsjettet samt ubrukte vedlikeholdsmidler. Det har i 2011 vært lavere husleieinntekter enn budsjettet, men dette er marginalt ift budsjett.

**KOSTRA-funksjon 273 - Kommunale sysselsettingstiltak:**

Kostrafunksjonen omfatter organisering av sysselsettingstiltak og praksisplasser som organiseres og tilrettelegges av Kvalifiseringssenteret.

Marginalt merforbruk på postgruppe som skyldes noe høyere lønnsutgifter.

**KOSTRA-funksjon 275 – Introduksjonsordningen:**

Kostrafunksjonen omfatter introduksjonsordningen for flyktninger. Introduksjonsprogrammet er et toårig kvalifiserende program som har som formål å gjøre deltakerne snarest mulig økonomisk selvhjulpne.

Det er mindreforbruk som skyldes i hovedsak lavere utbetalinger av introduksjonsstønning enn forventet grunnet et par klienter færre i gjennomsnitt enn budsjettet. Gjennomsnittlig utbetaling per klient var også mindre enn budsjettet.

### 3.2.5 Måltall for tjenesteproduksjon

| Obligatoriske måltall for funksjonsområde 1 – Sosialtjenesten               | Resultat 2009 | Resultat 2010 | Måltall 2011 | Resultat 2011 | Avvik resultat - måltall |
|-----------------------------------------------------------------------------|---------------|---------------|--------------|---------------|--------------------------|
| Finansiering til kjøp av boliger - andelen søknader behandlet innen 1 måned | 90,6 %        | 91,6 %        | 80,0 %       | 97,8 %        | 17,8 %                   |
| Søknad om kommunal bolig - andelen søknader behandlet innen 3 måneder       | 98,8 %        | 100,0 %       | 95,0 %       | 100,0 %       | 5,0 %                    |
| Andel positive vedtak for kommunal bolig effektivert innen 6 måneder        | 96,6 %        | 94,7 %        | 80,0 %       | 94,5 %        | 14,5 %                   |
| Antall personer i døgnovernatningssteder uten kvalitetsavtale (pr 31.12.)   | 0,0           | 0,0           | 0,0          | 6,0           | 6,0                      |
| Antall personer med opphold over 3 måneder i døgnovernatting                | 0,0           | 2,0           | 0,0          | 0,0           | 0,0                      |
| Økonomisk sosialhjelp - andel søknader behandlet innen to uker              | 87,0 %        | 84,3 %        | 95,0 %       | 84,0 %        | -11,0 %                  |
| Minimum andel fornøyde brukere etter brukerundersøkelser i sosialtjenesten  |               | 54,0 %        | 70,0 %       | 0,0 %         | -70,0 %                  |

#### Bydelens vurderinger:

Bydelen er svært fornøyd med Boligkontorets måloppnåelse. Effektivisering av vedtakene om kommunal bolig innen 6 måneder på hele 94,5% er særlig bra fordi presset på våre alt for få kommunale boliger har hatt en markant økning i 2011.

At 6 personer har måttet tilbys døgnovernatting på steder uten kvalitetsavtale er beklagelig. Også her ser vi en økning av brukere med behov for overnatting men som ikke aksepteres i RME, hospitser, hoteller eller av andre med kvalitetsavtale.

Det har vært en stor brukerundersøkelse ved publikumsmottakene i Nav kontorene i Oslo i 2011 men resultatene fra undersøkelsen er ikke kjent på nåværende tidspunkt.

#### Vurdering av barns situasjon i sosialhjelpsvedtak:

Ved Nav St Hanshaugen seksjon for kommunale tjenester har 157 barnefamilier mottatt økonomisk sosialhjelp i 2011. 17 familier har flere enn 3 barn. Disse 17 familiene har omsorg for 82 barn. 11 familier hadde gifte/samboende foreldre. Ingen har fått forhøyet basisbeløp. 12 av 17 brukere har fått innvilget tilleggssytelser i 2011. 4 av 17 har Kvalifiseringsstønning hvorav 3 fikk en tilleggssytelse.

#### Rusomsorg

Bydelen arbeider tett med andre aktuelle instanser for å få til en helhetlig og samordnet hjelp til personer med rusproblemer og eller psykiske lidelser med utgangspunkt i den enkeltes behov og forutsetninger. Den enkelte gis tett individuell oppfølging og bistand i å nå individuelle mål. Individuell plan er et viktig redskap i arbeidet. Det er et bl.a. et tett samarbeid med Nav kontoret, boligjenesten, fastlege, Helse Øst og Lovisenberg DPS.

I regi av Nav kommunale tjenester er det opprettet tilrettelagte arbeidsplasser for rusavhengige. Bydelen henviser til lavterskel tilbud som Rusken 2 i Bydel Grünerløkka og mer individuelle tilrettelagte arbeidsplasser med tett individuell oppfølging.

Bydelen har jevnlig kontakt med ca 240 rusmisbrukere. 92 personer mottar Lar-behandling. 22 rusmiddelmissbrukere er knyttet til kvalifiseringsprogrammet og 7 andre har vært i ulike sysselsettingstiltak. Det har vært 81 henvisninger til spesialisthelsetjenesten hvorav 76 har fått pasientrettigheter.

I løpet av 2011 er 96 personer henvist rusmiddelstatens ulike institusjoner for personer med rusmiddelavhengighet (rehabiliteringssenter, omsorgssenter, lavterskeltilbud og rusbehandling i spesialisthelsetjenesten). Annen oppfølging er praktisk bistand/booppfølging, psykisk helsearbeid, støttekontakt, aktiviteter i Villa Mar og bydelsrusken. Pr 31.12.2011 er 65 brukere registrert i disse tiltakene.

#### **Tilbud til brukere med psykiske problemer**

Det er gitt tilbud til et stort antall brukere med psykiatriproblematikk om tilrettelagte arbeidsplasser med oppfølging. Kvalifiseringsprogrammet er et tilbud til målgruppen og andre kan søke om arbeidsavklaringspenger.

Bydelen har åpen aktivitetssenter/kafé og treffsted 3 dager i uken for personer med psykiske lidelser. Det legges vekt på at brukerne i størst mulig grad skal delta i aktivitetssenterets/kafeens drift og nettverksskapende arbeid. En gang i måneden møtes brukere og ansatte til dialog om aktuelle temaer vedrørende aktivitetssenteret/kafeens drift.

194 personer har hatt vedtak om tjenesten psykisk helsearbeid i 2011. Av disse var 77 nye brukere. Det er ytt totalt 6160 vedtakstimer hvorav 468 av timene til brukere i samlokaliserte boliger. Ca. 40 % av brukerne er avsluttet og selvhjulpne som resultat av årets arbeid.

#### **Antall sosialhjelpsmottakere**

Antall mottakere av økonomisk sosialhjelp har hatt en nedgang i 2011. Gjennomsnitt for 2010 var på 519 brukere med utbetaling hver mnd.

For 2011 er tallet redusert til 445 brukere i gjennomsnitt med utbetaling pr mnd. Gjennomsnittlig stønadperiode er også lav.

Arbeidet med å bedre resultatene vil fortsette i 2011 med fokus på arbeidsledige unge, arbeidsledige generelt, rusavhengige og personer med psykiske vansker.

Publikumsmottaket i Nav kontoret har gruppeinnkallinger av personer som har vært arbeidsledige i henholdsvis 3, 6 eller 9 mnd. Ordningen er svært effektiv og tilpasset og sikrer at de arbeidsledige får en ofte nødvendig oppfølging samtidig som vi kan unngå at flere blir sosialklienter.

De arbeidsledige blir etter en kort kartleggingssamtale henvist til jobbklubber el individuelle tiltak. Ungdom 18 – 20 og 20- 24 er i denne sammenhengen prioritert.

### Saksbehandlingstid

Negativt avvik for saksbehandlingstid i vedtak etter sosialtjenesteloven skyldes i hovedsak påvente av dokumentasjon som er nødvendig for å ferdigbehandle en sak.

### Boligtjenesten

Bydelen har oppfylt sine måltall på alle områder. Saksbehandlingstid for behandling av startlånssøknader, behandling av boligsøknader og tildeling av kommunal bolig. Bydelen har i 2011 brukt tildelt kvote på startlån fullt ut og har mottatt tilleggskvote som også er brukt. Bydelen ligger innenfor måltall for behandling av søknader om lån og tilskudd til kommunale boliger og tildeling av lån. De statlige og kommunale bostøtteordningene benyttes fullt ut.

Boligkontoret gir løpende råd og veiledning i boligspørsmål og bidrar med å skaffe bolig på det private markedet.

|                                                                                                                                     |     |
|-------------------------------------------------------------------------------------------------------------------------------------|-----|
| Måltall 2011 (Måltallet defineres som det antall deltakere som er i kvalifiseringsprogrammet 31.12. inkl. evt. i permisjon)         | 98  |
| Registrerte søknader i 2011                                                                                                         | 97  |
| Innvilgede søknader i 2011                                                                                                          | 94  |
| Søknader vedtatt avslått                                                                                                            | 1   |
| Antall deltakere som har vært i programmet i løpet av året                                                                          | 166 |
| Deltakere 31.12. (Deltakere med kvalifiseringsstønad som løper inkl. evt. i permisjon)                                              | 107 |
| Droppet ut i 2011 (Antall vedtak om varig stans i stønad som følge av ikke avtalt uteblivelser fra tiltak i programmet)             | 13  |
| Antall deltakere med kvp 31.12. som har mottatt supplerende sosialhjelp samtidig med kvalifiseringsstønad i løpet av siste tertial. | 12  |

### Bydelens vurderinger:

Samtlige deltakere i programmet har bakgrunn som sosialklienter.

38 prosent av deltakerne har gått ut i jobb, ulike tiltak eller utdanning i 2011.

Det er også svært positivt at andelen deltakere som har mottatt supplerende sosialhjelp samtidig med kvalifiseringsstønad per 31.12 er redusert fra 64 i 2010 til 12 i 2011.

Et stort antall brukere har i 2011 fått deltatt i programmet da 166 brukere har fått tilbudet.

Programmet er svært nyttig for deltakerne da de får en meget tett og koordinert oppfølging av veilederne.

Den forvaltningsmessige delen av programmet er fremdeles svært byråkratisk og ressurskrevende for de ansatte veilederne.

|                                                                  |        |
|------------------------------------------------------------------|--------|
| Antall sosialhjelpsmottakere (KOSTRA bydel nivå 3)               | 1 265  |
| Antall deltakere i introduksjonsordningen 31.12. (årsstatistikk) | 33     |
| Antall deltakere i kvalifiseringsprogrammet 31.12. (Qustback)    | 105    |
| Utbetalt sosialhjelp (funksjon 281 brutto utgift i 1 000 kr.)    | 52 230 |
| Utbetalt introduksjonslønn (funksjon 275 art 1089 i 1000 kr.)    | 4 630  |
| Utbetalt kvalifiseringsstønad (funksjon 276 art 1089 i 1000 kr.) | 13 883 |

| Obligatoriske måltall for funksjonsområde 1 –<br>Introduksjonsprogrammet                                                      | Resultat<br>2010 | Resultat<br>2011 |
|-------------------------------------------------------------------------------------------------------------------------------|------------------|------------------|
| Registrerte søknader i 2011                                                                                                   | 39               | 21               |
| Innvilgende søknader i 2011                                                                                                   | 15               | 15               |
| Søknader vedtatt avslått                                                                                                      | 22               | 6                |
| Antall deltakere som har vært i programmet i løpet av året                                                                    | 55               | 49               |
| Antall deltakere pr 31.12. (Deltakere med introduksjonsstønad som løper inkl evt. i permisjon)                                | 38               | 33               |
| Droppet ut i 2011 (Antall vedtak om varig stans i stønad som følge av ikke avtalt uteblivelse fra tiltak i programmet)        | 1                | 0                |
| Antall deltakere på Intro pr 31.12. som har mottatt supplerende sosialhjelp samtidig med introduksjonsstønad i løpet av året. | 16               | 12               |

Bydelens vurderinger:

Bydelens kvote for bosetting av innvandrere i 2011 var 23 personer. Av disse var 5 mindreårige som skulle bosettes av barneverntjenesten. 19 er bosatt av Nav kontoret. Det gjenstår å bosette 2 mindreårige og 1 voksen av kvoten for 2011. Disse blir overført til 2012. Pr. 31.12.2011 var det 33 deltakere i Introduksjonsprogrammet. Måloppnåelse for 2011 var på 67 % i arbeid eller utdanning. Resultatet er meget bra da det er over gjennomsnittet på landsbasis.

### 3.3 FUNKSJONSOMRÅDE 2 A: BARNEHAGER

#### 3.3.1 Ansvarsområde

Bydelen har ansvar for forvaltning av kommunale og private barnehager, drift av kommunale barnehager samt sikre at barn med særskilte behov under skolepliktig alder får de tiltak de har rett på. Ansvar og tiltak er hjemlet i Lov om barnehager med forskrifter og Opplæringslovens § 5.7.

**Søknadskontoret for barnehager/Barnehageforvaltningen:**

Barnehageforvaltningen håndterer alle oppgaver knyttet til barnehagefeltets lovverk, og administrerer alle sider ved bydelens rolle som barnehagemyndighet etter Lov om barnehager. Dette innebærer bl.a. tilsyns- og godkjenningsansvar for alle barnehager, private og kommunale.

Seksjonen behandler alle søknader om barnehageplass, herunder søknad om fortrinnsrett til plass som følge av sykdom i familien eller som følge av vedtak i barnevernet.

Det er barnehageforvaltningen som er klagesaksbehandler etter henvendelser fra publikum, og som har ansvar for god informasjon om feltet til befolkningen.

Det er barnehageforvaltningen som formidler sentral informasjon fra Fylkesmannsapparatet, Oslo kommunes sentraladministrasjon og bydelens ledelse til de ikke-kommunale barnehagene.

En viktig del av barnehageforvaltningens arbeid er behandling av søknader om dispensasjon fra utdanningskravet til førskolelærere.

Kommunen har plikt til å opprette og føre register til bruk for trygdekontorene i forbindelse med kontroll og utbetaling av kontantstøtte.

#### ***Drift av kommunal barnehager:***

Bydelen har ansvar for drift av de kommunale barnehagene i bydelen. Barnehagene er organisert i seksjoner med flere barnehager under en ledelse. Våre kommunale barnehager sysselsetter totalt 198 personer, og gir tilbud til 724 barn.

Bydelen har ansvar for å finne egnede tomter og bygg som kan benyttes til nye barnehager. Ansvar for å sikre et tilstrekkelig antall barnehageplasser for kommunens befolkning ligger hos Byrådsavdeling for kultur og utdanning. Etablering av nye kommunale barnehageplasser skjer i hovedsak i regi av Omsorgsbygg Oslo KF som er eier av og byggherre for de fleste kommunale barnehagene.

Barnehager er et pedagogisk tilrettelagt tilbud som reguleres gjennom Lov om barnehager med forskrifter, bla. Forskrift om rammeplan for barnehagens innhold og oppgaver.

#### ***Private barnehager:***

Bydelen beregner tilskuddet til hver enkelt godkjente ikke-kommunale barnehage. Ny statlig rammefinansiering av ikke-kommunale barnehager ble innført i 2011. Tidligere øremerket statstilskudd til bydelene inngikk fra 2011 i statens rammetilskudd til kommunen.

#### ***Barn med særskilte behov:***

Bydelen har ansvar for å gi tjenester til barn med særskilte behov i førskolealder etter retningslinjer hjemlet i Lov om barnehager og Opplæringslovens § 5.7.

Pedagogisk fagsenter ivaretar bydelens ansvar for å gjøre barnehager i stand til å gi barn med nedsatt funksjonsevne og andre med særskilte behov et fullverdig tilbud.

Det er 42 barn totalt som har vedtak om spesialpedagogisk hjelp etter § 5-7 pr. 01.10.11, fordelt på 21504 årstimer totalt med pedagog/fagperson og 12 årstimer totalt for assistenter.

### **3.3.2 Hovedmål**

#### ***Mål:***

I 2011 ønsker Barnehageseksjonen fortsatt å legge til rette for at pedagoger uten førskolelærerutdanning (barnevernspedagoger, allmennlærere m.m.) som ønsker å arbeide som pedagogiske ledere, får muligheten til å ta deltidsstudium i barnehagepedagogikk, arbeidsbasert førskolelærerutdanning (ABF)

*Status: Frem til sommeren 2011 var det 8 aktive ABF. Til sommeren ble to studenter ansatt i annen bydel og fire ble uteksaminert i desember. To av bydelens ansatte er studenter ved årsskifte.*

### **3.3.3 Situasjonsbeskrivelse**

#### ***Søknadskontoret for barnehager/ Barnehageforvaltningen:***

Bydel St. Hanshaugen har 42 barnehager, hvorav 12 er kommunale. Fra 2007 til 2011 ble det etablert 457 flere plasser i bydelen, en økning fra 1530 til 1987. Bydelen deltar sammen med Byrådsavdelingen for kunnskap og utdanning kontinuerlig i arbeidet med å etablere barnehageplasser i tråd med befolkningstilveksten, og tross store utfordringer har alle som har rett til barnehageplass i henhold til Stortingets vedtak fått tilbud de foregående år. Bydel og byrådsavdelingen har samarbeidsmøter om utbygging.

Bydelen var i hovedopptaket 2011 avhengig av andre bydelers barnehageplasser for å kunne gi et tilbud til alle søkere med rett til plass. De fleste familier fikk tilbud i nabobydelers barnehager. Oslo er ett opptaksområde og vi har god erfaring i samarbeid med byrådsavdeling og nabobydeler for å fremskaffe tilstrekkelig antall plasser.

Bydelen har mange private/ikke-kommunale barnehager som har en annen opptakskrets enn bydelen, noe som medfører at over 700 plasser er besatt av barn bosatt i andre bydeler. Over 300 av bydelens barn går i barnehager i andre bydeler. I praksis har bydelen full dekning for barn over 3 år men for få plasser til de minste barna. Hovedopptak i barnehager og løpende tildeling av plasser gjennom året krever god oversikt og kontinuerlig oppfølging av både kommunale og private barnehager.

I 2011 ble det ikke registrert klagesaker for oversendelse til Oslo kommunes sentrale klagenemnd.

I Bydel St. Hanshaugen er de fleste barnehagene eiet og drevet av private, og søknadskontoret har ansvaret for oppfølging og kontakt med styrerne og eierstyrene i alle barnehagefaglige spørsmål. Familiebarnehagene i bydelen og deres vertshjem godkjennes av barnehageforvaltningen. Det er stor utskifting av vertshjem i familiebarnehager.

Kommunale barnehagers inntekter sikres gjennom forvaltningens debiteringsrutiner og tett oppfølging av utestående fordringer. Varsel og vedtak om oppsigelser samt individuelle nedbetalingsavtaler er en del av dette. Det gis personlig veiledning ved henvendelser fra publikum. For alle områder innen feltet ivaretar barnehageforvaltningen publikumsinformasjon gjennom telefontid, oppdatert webinformasjon, innspill i lokalpressen og gjennom personlig oppmøte fra publikum.

Kommunerevisjonen har gjennomført en revisjon av bydelen som barnehagemyndighet. Revisjonsrapporten vil bli fremlagt i 2012.

#### ***Drift av kommunal barnehager:***

De kommunale barnehagene har fra 01.01.11 vært organisert i syv barnehageseksjoner bestående av 1-2 barnehager, ledet av syv seksjonsledere og syv fagledere. Det ble foretatt en omorganisering av to seksjoner mot slutten av året, som resulterte i en reduksjon fra syv til seks seksjoner.

Bydelen benytter seg av Arbeidsplassbasert førskolelærerutdanning (ABF), et deltidsstudium for assistenter/ barne- og ungdomsarbeidere som arbeider i barnehagen, et samarbeid mellom utdanningsinstitusjonene og bydelen.



Barnehagene er også med i prosjektet Oslobarnehagen, Prosjekt Oslobarnehagen startet opp september 2010 og er et toårig prosjekt, der et av formålene er å videreutvikle det overordnede kvalitetsstyringssystemet og øke kunnskapen om kvaliteten.

I samarbeid med de private barnehagene driver bydelen et fagutvalg som har som oppgave å styrke kompetansen i barnehagene. Fagutvalget har i 2011 gjennomført assistentsamlinger og samlinger for de som arbeider som pedagogiske ledere. Bydelen arrangerer månedlig veiledning for nyansatte førskolelærere, samt pedagogiske ledere på dispensasjon fra utdanningskravet.

Åpen barnehage ble igjen åpnet i april 2011 med et tilbud 3 timer 3 dager per uke. Barnehagen blir benyttet av foreldre med små barn i påvente av barnehageplass.

I samarbeid med jordmordtjenesten i bydelen ble det i 2011 utarbeidet et prosjekt med mål om å tilrettelegge for gravide arbeidstakere i barnehagene slik at de kan stå lengst mulig i jobb.

#### **Private barnehager:**

Rammefinansiering av barnehager i Norge ble innført fra 2011. Nytt kommunalt tilskudd basert på danne grunnlag for tildeling av kommunalt driftstilskudd til alle barnehager. Barnehagens årsmelding og årsregnskap, samt KOSTRA- rapportering per 15. desember årlig vil sammen med registrert variasjon i antall barn gjennom året danne grunnlaget for utmåling av den enkelte barnehages tilskudd. Bydelen skal som barnehagemyndighet kontrollere at opplysninger gitt av eier om antall barn, deres alder med mer er i overensstemmelse med de faktiske forhold og den godkjenningen som foreligger for hver enkelt barnehage. Tidligere hadde fylkesmannen et overordnet ansvar i dette kontrollarbeidet.

Bydelen har regelmessige møter med representanter for de private barnehagene og tilbyr faglige samlinger med barnehagepersonell fra private og kommunale barnehager.

#### **Barn med særskilte behov:**

Pedagogisk fagsenter har i 2011 arbeidet for å få en best mulig lokal tilpassning av vedtak etter opplæringsloven, dette i samarbeid med pedagogisk-psykologisk tjeneste og barnehage.

### **3.3.4 Hovedoversikt økonomi F - 2 A - netto driftsutgifter**

#### **3.3.4 Hovedoversikt økonomi FO2A netto driftsutgifter**

Tall i 1000 k

| Netto driftsutgifter pr. KOSTRA-funksjon | Regnskap 2010  | Oppr. Budsjett 2011 | Regulert budsjett 2011 | Regnskap 2011  | Avvik reg.bud/regnskap 2011 |
|------------------------------------------|----------------|---------------------|------------------------|----------------|-----------------------------|
| 201 Førskole                             | 75 023         | 206 363             | 233 204                | 229 950        | 3 254                       |
| 211 Styket tilbud til førskolebarn       | 10 094         | 9 890               | 12 186                 | 10 320         | 1 866                       |
| 221 Førskolelokaler og skyss             | 19 226         | 17 582              | 20 871                 | 19 631         | 1 240                       |
| <b>Sum netto utgifter *)</b>             | <b>104 343</b> | <b>233 835</b>      | <b>266 261</b>         | <b>259 901</b> | <b>6 360</b>                |

\*) Tall overføres hovedoversikten, tabell 0.1.B

### KOSTRA-funksjon 201 - Førskole:

Kostrafunksjonen omfatter aktivitet i barnehager basert på grunnbemanning, ordinære driftsutgifter, inventar og utstyr. Det kommunale tilskuddet til de ikke kommunale barnehagene føres her også. Mindreforbruket på kostrafunksjonen skyldes hovedsaklig statstilskudd til kommunale barnehager som gjelder 2010 utbetalt i 2011. Foreldrebetaling i de kommunale barnehagene ble også høyere enn budsjettet.

### KOSTRA-funksjon 211 – Styrket tilbud til førskolebarn:

Området omfatter tiltak til barn med funksjonshemming og tiltak for å bedre språkforståelsen blant minoritetsspråklige barn. Et betydelig positivt avvik er ubrukte lønnsmidler på grunn av vansker med rekruttering. Tilskudd til språkopplæring er høyere og større inntekter fra salg av fagpedagogtjenester til de andre bydelene enn budsjettet.

### KOSTRA-funksjon 221 – Førskolelokaler og skyss:

Området omfatter alle utgifter knyttet til barnehagelokaler. Her ligger også øremerkede midler knyttet til vedlikehold og innkjøp av lekeutstyr både i kommunale og ikke kommunale barnehager. Alle øremerkede midlene ble brukt opp i sin helhet i 2011. Et positivt avvik på kostrafunksjonen skyldes hovedsakelig ubrukte driftsmidler på de kommunale barnehagene.

### 3.3.5 Måltall for tjenesteproduksjon

| Obligatoriske måltall for funksjonsområde 2 A - Barnehager | Resultat 2009 | Resultat 2010 | Måltall 2011 | Resultat 2011 | Avvik resultat - måltall |
|------------------------------------------------------------|---------------|---------------|--------------|---------------|--------------------------|
| Andel barn 1-5 år med barnehageplass                       | 86,6 %        | 98,4 %        | 87,0 %       | 87,58 %       | 0,58 %                   |

1) Det tas utgangspunkt i prognose for antall barn pr. 01.01.2012.

2) Det er antall barn bosatt i bydelen som har barnehageplass i Oslo (uansett bydel), delt på antall barn bosatt i bydelen det skal rapporteres på.

#### Bydelens vurderinger:

Bydelens resultat ligger tett opp mot måltallet.

| Nøkkeltall for: Funksjonsområde 2A – Barnehager             | Resultat 2008 | Resultat 2009 | Resultat 2010 | Resultat 2011 |
|-------------------------------------------------------------|---------------|---------------|---------------|---------------|
| Andel barn 1-2 år med barnehageplass (dekningsgrad)         | 70,7 %        | 77 %          | 91,59 %       | 73,60 %       |
| Andel barn 3-5 år med barnehageplass (dekningsgrad)         | 89,30 %       | 91,30 %       | 104,69 %      | 122,50 %      |
| Antall barn 1-2 år med barnehageplass                       | 711           | 828           | 933           | 929           |
| Antall barn 3-5 år med barnehageplass                       | 878           | 923           | 992           | 995           |
| Antall styrere og pedagogiske ledere i kommunale barnehager | 61            | 76            | 89            | 81            |

| Nøkkeltall for: Funksjonsområde 2A – Barnehager                                                              | Resultat 2008 | Resultat 2009 | Resultat 2010 | Resultat 2011 |
|--------------------------------------------------------------------------------------------------------------|---------------|---------------|---------------|---------------|
| Ansatte i kommunale barnehager med dispensasjon fra kravet om førskolelærerutdanning                         | 13            | 17            | 26            | 28            |
| -herav med annen pedagogisk utdanning                                                                        | 15,4 %        | 29,4 %        | 35,1 %        | 85,0 %        |
| Andel barn fra språklige og kulturelle minoriteter som går i barnehage, i forhold til innvandrerbarn 0-5 år. | 51,5 %        | 68,4 %        | 61,6 %        | 70,0 %        |
| Korrigerte brutto driftsutgifter i kroner pr. barn i kommunal barnehage                                      | 120 331       | 132 528       | 177 560       | 134 392       |

Bydelens vurderinger:

Bydelen har ikke åpnet noen ny barnehage i 2011. Andelen ansatte med førskolelærerutdanning er redusert fra de to foregående årene mens andel ansatte med dispensasjon som har annen pedagogisk utdannelse har gått vesentlig opp. Dette skyldes til dels en innskjerping ved at alle skal bruke definisjonen av ”annen pedagogisk behandling” slik den foreligger i Basil (kunnskapsdepartementets barnehagestatistikk). Bydelen har tidligere vært strengere i denne definisjonen.

### 3.4 FUNKSJONSOMRÅDE 2 B: OPPVEKST

#### 3.4.1 Ansvarsområde

##### *Barnevern*

Barnevernets hovedoppgave er å gi barn, unge og deres familier hjelp og støtte i vanskelige situasjoner, og ha en sentral rolle i det lokale samarbeidet om barn og unges oppvekstvilkår. Barnevernstjenesten skal kjennetegnes ved faglig godt arbeid, rettsikkerhet for brukerne og god ressursutnyttelse. Barneverntjenesten er delt opp i tre funksjoner: funksjon 244 - Barneverntjenesten, funksjon 251 - Barneverntiltak i familien, og funksjon 252 - Barneverntiltak utenfor familien. Tjenestene er hjemlet i lov om barneverntjenester.

Barnevernets sentrumsarbeid er organisert under oppvekstseksjonen i bydelen med hovedfokus på barn uten fast bopel i landet og som oppholder seg i sentrum.

##### *Forebyggende barne- og ungdomsarbeid*

Bydelen har i 2011 drevet to kommunale fritidsklubber, en aktivitetspark samt etterskoletilbud for 5. til 7. klasse ved våre fritidsklubber.

Bydelen hadde i 2011 hatt tilbud i en barnepark.

Rus- og kriminalitetsforebyggende arbeid koordineres av bydelens SaLTo-koordinatorer for St. Hanshaugen og sentrum.

##### *Forebyggende barne- og ungdomsarbeid*

Totalt er det 662 unge i alderen fra 13 til og med 17 år med bostedsadresse i bydelen, og disse får tilbud gjennom bydelens to fritidsklubber. Klubbene ligger i bydelens geografiske ytterkant, og

betjener i stor grad ungdom fra andre bydeler. Begge våre fritidsklubber har et overveiende flertall av brukere fra nærliggende bydeler.

Frem til sommeren hadde bydelen en stilling som utekontakt på prosjektmidler. Denne ble bekledd av tre personer.

Bydelen driver også Idrett- og utfordringsgrupper ved hjelp av midler fra Oslo kommune via Oslo Idrettskrets. Bydelen har også drevet Sisterhoodgruppe samt gatemeklingsgrupper. Ansatte har fått opplæring i, og benyttet, metoden Ut av Tåka, et hasjavvenningsprogram, Sisterhood og gatemekling.

Bydelen deltar i tverrfaglig samarbeid og arrangementer utenfor klubben. Samarbeid med foreldre, det offentlige og frivillige organisasjoner om tiltak for utsatte barn og ungdom. SaLTo er en samarbeidsmodell mellom Oslo kommune og Oslo politidistrikt om kriminalitetsforebyggende tiltak blant barn og unge mellom 12 og 23 år. SaLTo samarbeider nært med barnevern for å lage best mulig tiltak.

### ***Helsestasjons- og skolehelsetjeneste***

Helsestasjons- og skolehelsetjenesten skal tilby et helhetlig og samordnet tilbud til gravide og barn og unge 0 – 20 år. Tilbudet skal også fange opp familier og barn med spesielle behov eller som er i risikosonen for en uheldig utvikling.

Helsestasjons- og skolehelsetjenesten omfatter helsestasjonstjeneste til barn 0-5 år, skolehelsetjeneste i grunnskole og videregående skole, helsestasjon for ungdom og svangerskapsomsorg. Tjenestene er hjemlet i Lov om helsetjenester i kommunene, Lov om vern mot smittsomme sykdommer, Forskrift om helsestasjonsvirksomhet og skolehelsetjeneste.

Helsestasjons- og skolehelsetjenestens formål er en helsefremmende og primærforebyggende innsats for å fremme barns fysiske, psykiske og sosiale helse, samt å forebygge sykdom og skader hos barn. Tilbudet består av helseundersøkelser, råd og veiledning knyttet til barnets utvikling og foreldrenes rolle overfor barnet, samt vaksinerings.

Svangerskapsomsorgen er en lovpålagt tjeneste i bydelen. Tjenesten utføres i henhold til Nasjonale retningslinjer for svangerskapsomsorgen, og jordmødrene har refusjonsrett for konsultasjoner.

### **3.4.2 Hovedmål**

#### ***Mål:***

Ambulant team benyttes som et forebyggende tiltak i stedet for kostnadskrevenne tiltak som kjøpes gjennom Barne- og familieetaten eller private leverandører.

#### ***Status:***

Ambulant team mottok 40 nye bestillinger i 2011, hvorav 34 var fra barnevernet. Tre av de øvrige sakene kan betraktes som forebyggende barnevern. Ambulant teams systemiske arbeid, gjennom å se brukeren, brukerens miljø og bydelens øvrige tjenester i sammenheng, resulterer i effektiv og besparende tjenesteproduksjon både på kort og lang sikt.

#### ***Mål:***

Tilbudet om hjemmebesøk etter fødsel og vaksinasjonsprogrammet for barn vil bli vektlagt.

#### ***Status:***

Gjennomføres som en del av helsestasjonsprogrammet.

### **3.4.3 Situasjonsbeskrivelse**

#### ***Barnevern***

Barneverntjenesten skal behandle søknader fra familier, vurdere og evt. undersøke bekymringsmeldinger vedrørende barn og unges livssituasjon, samt foreslå, iverksette og følge opp nødvendige hjelpetiltak i og utenfor hjemmet. Fra november 2011 gikk ansvaret for saksbehandling av søknader om adopsjon over til Barne- og familieetaten.

I 2011 har bydelen fått midler til to stillinger for å styrke henholdsvis det ordinære og det sentrumsrelaterte barnevernet. Dette vil vi også få midler til i 2012. Dessuten får bydelen i desember 2011 midler for ett år til ytterligere en stilling knyttet til barnevernet i sentrum. Bydelen mottok kompetansehevingsmidler i 2011 for arbeidet med mindreårige uten fast tilknytning til landet. Deler av disse midlene ble benyttet til en reise til Romania med mål om å sikre trygg repatriering av barn fra myndigheter i Oslo til myndigheter i Romania.

Tjenesten har faglig og administrativ oppfølging av oppdragstakere som består av støttekontakter, aktivitetsledere, omsorgsbaser, fosterhjem og besøkshjem. Barneverntjenesten skal fortsatt arbeide med å dreie forebyggende tiltak fra tiltak for enkeltbarn over til gruppetiltak. Barneverntjenesten driver ulike foreldrestyrkende tiltak.

Barneverntjenesten deltar i generelt forebyggende arbeid med råd, veiledning og informasjon til våre samarbeidspartnere gjennom deltagelse i møter på tjenestesteder, individuell drøfting av saker, samt deltagelse i ulike tverrfaglige fora i bydelen. Barnevernet samarbeider tett med Ambulant team som kan støtte barn og familier over en periode mens sak undersøkes av barnevernet og som tiltak for å sikre at barnet kan bo hjemme. Bydelen samarbeider med fagkonsulent stasjonert ved Sentrum Politistasjon. Hensikten er å jobbe forebyggende mot ulike miljøer i samarbeid med politiet, delta aktivt i saker hos politiet der barn er involvert, samt få videreformidlet bekymringsmeldinger til barneverntjenesten. Tjenesten samarbeider med fagkonsulent ved Sentrum Politistasjon og SaLTo-koordinator vedrørende tidlig intervensjon overfor unge med rus- og psykiatriproblematikk, samt unge som begår kriminelle handlinger. I 2011 er det opprettet et statlig initiert LOS prosjekt mellom sentrumsbydelene hvor bydelens barn som faller ut av skolen skal kunne hjelpes tilbake. Barnevernet er representert i dette samarbeidet sammen med SaLTo koordinator og NAV.

En sentrumsrelatert utfordring for bydelen handler om saker hvor barneverntjenesten møter stadig nye og uforutsette problemstillinger knyttet til barn uten fast bopel i landet. Kostnadene knyttet til arbeidet i slike saker handler i stor grad om svært dyre institusjonsplasser, større reiseutgifter, tolketjenester og administrasjonsutgifter. Disse sakene lar seg ikke forutsi og det er et stigende antall. Barneverntjenesten ser at det ofte handler om ungdom, men også forlatte nyfødte og småbarn, hvor barnevernet må iverksette langvarige tiltak. Sakene er i tillegg svært ressurskrevende og vanskelige med tanke på at barna ofte er ukjente og det ikke finnes gode rutiner for håndtering av sakene mellom bydel og eksterne samarbeidspartnere både i 2.- og 3. linje tjenestene. Sakene faller utenfor refusjonsreglementet. Som nevnt ovenfor har vi nå arbeidskraft for å håndtere disse sakene, og det arbeides med å lage retningslinjer og samarbeidsformer som kan komme hele byen til gode.

I 2011 har Fylkesmannen i Oslo og Akershus foretatt et landsomfattende tilsyn hvor bydelens barneverntjeneste var en av de utvalgte. Tilsynet dreide seg om undersøkelser og evaluering av

hjelpetiltak for hjemmeboende barn, med et fokus på barns rett til medvirkning. Bydelen fikk avvik som man jobber med å lukke.

Barneverntjenesten står overfor følgende hovedutfordringer:

- Rekruttere nye omsorgsgivere i barnets nærmiljø, for eksempel fosterhjem og støttefamilier for å redusere de negative virkningene av relasjonsbrudd.
- Utvikle egne tiltak fremfor kjøp av eksterne tjenester. Her er den største utfordringen oppbygging av forebyggende tiltak som erstatning for institusjonsplassering.
- Kvalitetssikre rekruttering og oppfølging av fosterhjem.
- Videreutvikle fagkompetansen i tjenesten for å møte behovet for utvikling av egne tiltak fremfor å kjøpe eksterne tjenester
- Det er uforutsigbart hvor mange barn som oppholder seg i Oslo Sentrum og som vil trenge hjelp av barnevernet. Det er likeledes usikkert hvilke utgifter dette vil medføre. Etter vedtak fattet av bydelsutvalget vil bydelen søke byrådsavdeling om ekstramidler til å dekke disse kostnadene.

### **Helsestasjons- og skolehelsetjeneste**

#### **Helsestasjon 0 – 5 år:**

Det har vært en økning i barnetallet i bydelen i aldersgruppen 0 – 5 år på 33,57 % fra 2005 – 2011 uten økning i stillinger på helsestasjonen. Fra 2010 - 2011 har det vært en økning på 6,9 %. I følge Oslostatistikkens befolkningsframskrivning er det en forventet økning på ca 100 barn fra 0 – 2 år fra 2011 til 2012, og i aldersgruppen 2 -5 år er det forventet en noe mindre økning, ca. 80 barn. Det videre forventet en relativt stor økning i barnetallet 0 – 5 år fram til 2015. Det er stor inn- og utflytting i bydelen, dette medfører merarbeid i forbindelse med innkalling, flytting av journaler mellom bydeler/kommuner ol. I 2010 flyttet 298 barn i alderen 0-5 år til bydelen, og 614 barn flyttet ut, det betyr en netto utflytting på 316 barn.

12,9 % av barna i alderen 0-5 år er innvandrere eller har foreldre fra ikke-vestlige land. Denne gruppen søker gjerne til helsestasjon for informasjon.

Bydelen har økt antall konsultasjoner i 2011 med 1 kontroll av helsesøster, og 1 med fysioterapeut. Antallet er i tråd med anbefalingen. Bydelen følger de nasjonale retningslinjer for veiing.

Bydelen ser at Samhandlingsreformen kan medføre utfordringer knyttet til tidligere utskrivning fra sykehus, og at helsestasjonen derved vil få et økt ansvar for ammeveiledning osv den første tiden. Samtale om kjønnslemlestelse er lagt inn i helsestasjonsprogrammet for aktuelle målgrupper. I 2011 har det vært tilknyttet leger i helsestasjonen; 1 barnelege fast ansatt i 20 % stilling og kjøp av kommunale legetjenester 2 dager per uke, samt at turnuslegen tjenestegjør 1 dag per uke på helsestasjonen.

#### **Skolehelsetjenesten:**

Bydel St. Hanshaugen har per 19.10.11 totalt 2.746 elever fordelt på 7 barne- og ungdomsskoler (2 av disse er spesialskoler) og 2.780 elever fordelt på 9 videregående skoler.

En stor andel av elevene ved skolene i St. Hanshaugen bydel er bosatt i annen bydel enn vår. Det fordrer et godt tverrfaglig samarbeid med flere bydeler.

Av totalt **2.746** elever i grunnskolen er det **1.546** (6-15 år) som har bostedsadresse i vår bydel.

Av totalt **2.780** elever i videregående skole er det **586** (16-19 år) som har bostedsadresse i vår bydel. Det vil si at vi gir helsetjenestetilbud til **3.394** elever som ikke bor i vår bydel.

Bystyret avsatte i budsjett 2011 midler for å kompensere for merkostnader for bydeler med mange elever i **videregående skole** fra andre bydeler for skoleåret 2010/2011. Disse midlene ble fordelt etter elevtall per 01.10.2010 og Bydel St. Hanshaugen mottok en kompensasjon kr 225 000 for dette i oktober 2011.

Det er per 31.12.2011 4 helsesøstere fordelt på 3,6 årsverk + inntil 0,2 årsverk til familieveiledning i skolehelsetjenesten. Det vil si 2,65 i grunnskolene og 0,95 i videregående skoler. Ressursene i videregående skole ble økt med 0,2 årsverk fra 01.05.2011. Det ytes tjeneste ved 6 av barne- og ungdomsskolene, en av spesialskolene har kun en kontaktperson og ved 5 av de 9 videregående skolene.

Bydelen er en sentrumsbydel og det medfører ulike utfordringer, bl.a. rusproblematikk og kriminalitet. Mye av dette skjer på fritiden, men problemene blir ofte dratt inn i skolesituasjonen.

Det er registrert en generell økning av elever med minoritetsbakgrunn ved alle skolene, ved Møllergata skole er ca 75 % av elevene minoritetselever. Dette medfører ekstra arbeid i forhold til vaksineoppfølging og oppfølging generelt.

Skolehelsetjenesten følger opp elevene etter et anbefalt program fra Statens helsetilsyn.

Det er registrert en økende pågang i forhold til elever med psykiske vansker og elever med ulike problemer hos foresatte; samt flere alvorlige problemstillinger hvor helsesøster må vurdere henvisning til spesialisthelsetjenesten. Det er også registrert økende problemer med overvektsproblematikk og spiseforstyrrelser.

Fra høsten 2010 har aktuelle elever blitt tilbudt samtale og informasjon om kjønnslemlestelse på tre årstrinn (1,5 og 10.trinn).

Helsesøster blir etterspurt mer av foreldre, til tverrfaglig samarbeid og av lærere vedrørende samarbeid om undervisning i helserelevante fag.

Saker prioriteres etter alvorlighetsgrad. Det betyr prioritering av målrettet arbeid til de som henvender seg og de som henvises. I tillegg er mengden i forhold til administrativt arbeid økende. Dette medfører at helsefremmende og liten tid til universelt forebyggende arbeid. Fra oktober er det satt inn midlertidig 50 % merkantil hjelp i skolehelsetjenesten.

Bydelen mottok i 2011 også kr 600 000 til å styrke skolehelsetjenesten. Sen tildeling og usikkerhet knyttet til om disse midlene skulle fortsette i 2012 har gjort at det kun er økt med 0,2 årsverk, men er i tillegg avsatt til etablering av datalinjer og IT-utstyr ved alle skolene for å imøtekomme journalforskriftens krav.

### **Helsestasjon for ungdom (HFU)**

HFU er et lavterskeltilbud til ungdom fra 13-24 år. Tjenesten er gratis og uten timebestilling.

Åpningstid er torsdag fra kl. 15.30 til kl.18.30. Den betjener all ungdom innenfor aldersgruppen som henvender seg til oss, uavhengig av bostedsbydel.

Ved helsestasjon for ungdom jobber to leger, to helsesøstre og en psykolog.

HFU mottok i 2010 økonomiske midler fra Fylkesmannen vedrørende "Handlingsplan for forebygging av uønsket svangerskap og abort". Siden 2008 har HFU hatt et økonomisk samarbeid

med Høgskolen i Oslo/OAS som innebar at vi åpnet tjenesten for OAS studenter under 25 år. Dette samarbeidet ble innført på bakgrunn av at vi så en økende pågang av studenter over 20 år, og at Høgskolen i Oslo/OAS ikke hadde egen studenthelsetjeneste. OAS har nå bygget opp sin egen helsetjeneste, og sa derfor i desember 2011 opp avtalen med Bydel St. Hanshaugen.

Ungdom oppsøker HFU av mange ulike årsaker. Hovedtyngden av henvendelsene dreier seg om prevensjonsveiledning og testing av kjønnssykdommer. Andre henvendelsesgrunner er graviditetssjekk, medisinske spørsmål, samtaler om fysisk og psykisk helse og familieproblemer.

Det føres statistikk over besøksgrunn, antall konsultasjoner og personer, samt kjønn og alder.

|                                   | 2010 | 2011 |
|-----------------------------------|------|------|
| Totalt antall besøkende           | 1231 | 1101 |
| - herav jenter                    | 1133 | 988  |
| - herav gutter                    | 98   | 113  |
| - herav i aldergruppen 20 – 24 år | 926  | 830  |
| - herav antall studenter fra OAS  | 672  | 500  |

Det betyr en liten nedgang i antall besøkende, i hovedsak i den eldste aldersgruppen og fra OAS. Det er derimot en liten økning i antall gutter.

#### **Svangerskapsomsorgen:**

Per tiden består tjenesten av 1,4 % jordmorstilling, - fordelt på 2 jordmødre.

Egen statistikk viser at tjenesten har ca 600 gravide per år. 80 % av gravide er førstegangsfødende. 120 gravide flytter ut av bydelen i løpet av svangerskapet – 20 % av totalantall. 40 gravide er ikke folkeregistrert i bydel St Hanshaugen – 6,67 % av totalantall. 3 – 5 gravide pr år er papirløse.

Det er per november 2011 ca 4 ukers ventetid for å få time hos jordmor.

Det utføres ca 3000 jordmorkonsultasjoner pr år. Gravide har rett til å velge om de ønsker å gå til jordmor eller fastlege.

Det er ønskelig at tjenesten skal være et lavterskeltilbud, men krav til kvalitetssikring for bla å kunne identifisere risikogravide og sikre forsvarlig oppfølging av den enkelte gjør at en del gravide, uten at de selv ønsker det, blir henvist for oppfølging av svangerskapet hos fastlege.

#### **3.4.4 Hovedoversikt økonomi FO2B- netto driftsutgifter**



Tall i 1000 kr.

| Netto driftsutgifter pr. KOSTRA-funksjon          | Regnskap 2010 | Oppr. Budsjett 2011 | Regulert budsjett 2011 | Regnskap 2011 | Avvik reg.bud/regnskap 2011 |
|---------------------------------------------------|---------------|---------------------|------------------------|---------------|-----------------------------|
| 222 Skolelokaler og skoleskyss                    | 0             | 0                   | 0                      | 0             | 0                           |
| 231 Aktivitetstilbud for barn og unge             | 9 486         | 7 680               | 8 471                  | 7 988         | 483                         |
| 232 Forebygging - skole- og helsestasjonstjeneste | 12 471        | 12 078              | 12 645                 | 12 158        | 487                         |
| 244 Barneverntjeneste                             | 13 040        | 10 855              | 14 208                 | 13 444        | 764                         |
| 251 Barneverntiltak i familien                    | 6 104         | 3 215               | 3 215                  | 4 360         | -1 145                      |
| 252 Barneverntiltak utenfor familien              | 24 636        | 20 949              | 19 555                 | 29 518        | -9 963                      |
| <b>Sum netto utgifter *)</b>                      | <b>65 737</b> | <b>54 777</b>       | <b>58 094</b>          | <b>67 468</b> | <b>-9 374</b>               |

\*) Tall overføres hovedoverskten, tabell 0.1.B

Bydelens vurderinger:

**KOSTRA-funksjon 231 Aktivitetstilbud for barn og unge:**

Kostrafunksjonen omfatter 1 barnepark, drift av oppvekstseksjonen, utekontakten, SaLTO-koordinatorer for bydel og sentrum, fritidsklubbene og ulike prosjekter i oppvekstseksjonen. Det positive avviket skyldes ubrukte prosjektmidler som skal overføres til 2012. Marienlyst aktivitetspark- og fritidsklubb har et positivt avvik knyttet både til lønn og drift. Utgifter på barneparken overstiger inntekter, grunnet lavt belegg.

**KOSTRA-funksjon 232 – Forebygging, helsestasjons- og skolehelsetjeneste:**

Kostrafunksjonen omfatter helsestasjon og skolehelsetjenesten. Mindreforbruket på området er knyttet til ubrukte prosjektmidler til styrkning av helsetjenesten i videregående skoler.

**KOSTRA-funksjon 244 – Barneverntjeneste:**

Kostrafunksjonen omfatter driften av barnevernstjenesten i bydelen. Det er et mindreforbruk på området. Dette knyttet til ledige lønnsmidler på grunn av vanskeligheter med rekruttering i et stramt arbeidsmarked, samt. en stilling ble holdt vakant i perioden 01.08.2011-31.12.2011. Her ligger ubrukte statlige styrkingsmidler til en stilling i barnevernet knyttet til sentrumsansvar. Midlene til denne stillingen ligger under prosjekt og skal overføres til 2012.

**KOSTRA-funksjon 251 – barneverntiltak i familien:**

Kostrafunksjonen omfatter barneverntiltak i familien. Det negative avviket skyldes at det er satt inn flere tiltak i hjemmet enn budsjettet, bla. dyre institusjonsplasseringer/familiesenter.

**KOSTRA-funksjon 252 – barneverntiltak utenfor familien:**

Kostrafunksjonen omfatter barneverntiltak utenfor familien. Negativt avvik på kostrafunksjonen grunnet mer kjøp av plasser fra Barne- og familieetaten og mer forbruk på ettervern. Kompensasjonen for høye døgnpriser i institusjoner er lavere enn forventet.

| <b>Nøkkeltall for: Nøkkeltall:<br/>Funksjonsområde 2B - Barnevern<br/>(EST)</b>                     | <b>Resultat<br/>2008</b> | <b>Resultat<br/>2009</b> | <b>Resultat<br/>2010</b> | <b>Resultat<br/>2011</b> |
|-----------------------------------------------------------------------------------------------------|--------------------------|--------------------------|--------------------------|--------------------------|
| <b>Netto driftsutgifter pr innbygger 0-17 år - barneverntjenesten</b>                               | 9 878                    | 10 580                   | 11 442                   | 11 744                   |
| <b>Netto driftsutgifter (f. 244, 251 og 252) pr barn i barnevernet</b>                              | 160 991                  | 170 084                  | 191 179                  | 210 644                  |
| <b>Brutto driftsutgifter pr barn (f. 244)</b>                                                       | 42 401                   | 46 735                   | 56 943                   | 64 081                   |
| <b>Brutto driftsutgifter pr barn i opprinnelig familie (f. 251)</b>                                 | 26 549                   | 45 667                   | 38408                    | 29 459                   |
| <b>Brutto driftsutgifter pr barn utenfor opprinnelig familie (f. 252)</b>                           | 501 691                  | 421 524                  | 360 728                  | 398 824                  |
| <b>Andel avsluttede undersøkelser innen 6 mnd.</b>                                                  | 54,00 %                  | 71,0 %                   | 83,0 %                   | 99,0 %                   |
| <b>Antall gjennomførte tilsynsbesøk pr fosterbarn under 18 år hvor Oslo har plasseringsansvaret</b> | 2,68                     | 2,60                     | 3,14                     | 2,22                     |

Bydelens vurderinger:

Netto driftsutgifter pr innbygger 0 – 17 år har hatt en lavere vekst enn de foregående år. Bydelen har hatt en økning i antall meldinger i 2010 som avspeiles i 2011 med et noe høyere aktivitetsnivå og utgiftsnivå.

**3.4.5 Måltall for tjenesteproduksjon**

| <b>Obligatoriske måltall for funksjonsområde 2B - Barnevern</b>                                 | <b>Resultat<br/>2009</b> | <b>Resultat<br/>2010</b> | <b>Måltall<br/>2011</b> | <b>Resultat<br/>2011</b> | <b>Avvik<br/>resultat -<br/>måltall</b> |
|-------------------------------------------------------------------------------------------------|--------------------------|--------------------------|-------------------------|--------------------------|-----------------------------------------|
| <b>Andel avsluttede undersøkelser innen 3 mnd.</b>                                              | 71 %                     | 83 %                     | 100 %                   | 70 %                     | 30 %                                    |
| <b>Antall gjennomførte tilsynsbesøk pr fosterbarn under 18 år hvor Oslo har tilsynsansvaret</b> | 2,68                     | 3,14                     | 4                       | 1,56                     | 2,44                                    |
| <b>Antall gjennomførte oppfølgingsbesøk pr fosterbarn</b>                                       | 2,47                     | 2,55                     | 4                       | 2,31                     | 1,67                                    |
| <b>Andel barn i hjelpetiltak med gyldig tiltaksplan per 31.12.</b>                              |                          |                          | 100 %                   | 70 %                     | 30 %                                    |

Bydelens vurderinger:

Bydelen har hatt en forverring i måloppnåelsen av tidsfrist i undersøkelsessaker og de andre obligatoriske måltallene. Det er knyttet noe usikkerhet til antall tilsyns- og oppfølgingsbesøk i fosterhjem. Det er grunn til å tro at ikke alle besøk er rapportert riktig i Familia. Tjenesten har

vært preget av lederskifter gjennom 2011 og gjennomgår nå interne rutiner, oppfølging og kontroll.

### **3.5 FUNKSJONSOMRÅDE 3: PLEIE OG OMSORG**

#### **3.5.1 Ansvarsområde**

Pleie og omsorg omfatter aktivisering og servicetjenester til eldre og funksjonshemmede, pleie og omsorg, hjelp og re-/habilitering i institusjon, praktisk bistand, hjemmesykepleie og annen hjelp til hjemmeboende samt transport for funksjonshemmede.

Tjenestene har vært hjemlet i Lov om helsetjenester i kommunene Kapittel 2 og Lov om sosiale tjenester Kapittel 4. Fra 01.01.2012 hjemles tjenestene i lov om Helse- og omsorgstjenester.

Tjenestene til eldre og funksjonshemmede skal tilrettelegges slik at den enkelte i størst mulig grad kan bevare sin selvstendighet og selvhjulpenhet. Det skal finnes et differensiert tjenestetilbud som kan tilpasses den enkelte brukers behov, og der medbestemmelse og valgfrihet skal være i fokus.

Collets gate 52 B er et boligtiltak med 36 leiligheter, - herav 18 til eldre med psykiske lidelser/demens og 18 til personer under 67 år med psykiske lidelser.

Kapitlet omfatter også omsorgslønn, nabohjelp, støttekontakter..

Hjemmesykepleie er helsetjenester som tilbys etter vedtak og tjenesten tilbys hele døgnet. Fritt brukervalg på hjemmesykepleietjenester ble innført 01.04.11.

Praktisk bistand tilbyr tjenester etter vedtak og leveres i tidsrommet kl 07.30- 22 alle dager, hele året. Det har vært fritt brukervalg på praktisk bistand siden 2006, og brukerne velger selv leverandør.

Tjenesten omfatter økonomisk støtte til transport for funksjonshemmede og andre bevegelseshemmede.

I regi av Helse- og velferdsetaten blir tjenestene årlig målt med hjelp av 4 kvalitetsindikatorer, brukerundersøkelser, medarbeiderundersøkelser (nytt fra 2011), objektive kvalitetsindikatorer og kvalitetsrevisjon.

Kapitlet omfatter også pleie, omsorg og hjelp i hjemmet til funksjonshemmede barn. Målet er å gi familier med barn med nedsatt funksjonsevne et forutsigbart og trygt avlastningstilbud.

Brukerstyrt personlig assistanse er en lovhjemlet hjelp som består av arbeidere den funksjonshemmede administrerer selv. Bydelen har nå 20 brukere som benytter denne ordningen.

#### **3.5.2 Hovedmål**

*Mål:*

De som trenger det mest gis tilbud om plass i dag- og aktivitetssentre.

*Status:*

*Bydelen bruker dag- og aktivitetstilbud til de som kan nyttiggjøre seg dette.*

**Mål:**

De mest pleietrengende av de ”utskrivningsklare pasientene” tildeles fast plass i sykehjem.

**Status:**

*Bydelen tildeler fast sykehjemsplass til de brukere som har stort omsorgsbehov.*

**Mål:**

Bydelen gir et målrettet og hensiktsmessig rehabiliteringstilbud ved effektiv utnyttelse av innsatsteam, rehabiliterende enhet og hjemmebaserte tjenester.

**Status:**

*Bydelen har godt utviklet samarbeid mellom sykehus, innsatsteam, korttidsplassene, rehabiliteringsplassene, rehabiliterende enhet og hjemmetjenesten.*

**Mål:**

Bydelen satser på å tilby tjenester på de lavere nivåene i ”pleie og omsorgstrappen”, spesielt alternativene til sykehjem (lokalt nettverk og familie, omsorgslønn, støttekontakt, avlastning, hjemmehjelp, hjemmesykepleie med eller uten hjemmehjelp).

**Status:**

*Bydelen satser på å tilby tjenester på de lavere nivåene i ”pleie og omsorgstrappen”, spesielt alternativene til sykehjem (lokalt nettverk og familie, omsorgslønn, støttekontakt, avlastning, hjemmehjelp, hjemmesykepleie med eller uten hjemmehjelp).*

**Mål:**

Byrådets mål er at tjenestene til eldre og funksjonshemmede skal tilrettelegges slik at den enkelte i størst mulig grad kan bevare sin selvstendighet og selvhjulpenhet. Det skal finnes et differensiert og fleksibelt tjenestetilbud hvor rett til medbestemmelse, individuell tilpasning og valgfrihet er satt i fokus. Byrådets mål er også at den enkelte skal kunne tilbys tjenester i eget hjem så lenge det ønskes.

**Status:**

*Bydelen oppfatter at vi har et differensiert og godt utbygget tjenestetilbud. Vår siste brukerundersøkelse i hjemmetjenesten bekrefter dette til fulle (delt 1.plass for vår kommunale utfører Praktisk bistand og en god 3.plass for Hjemmesykepleien).*

### **3.5.3 Situasjonsbeskrivelse**

Befolkningsfremskrivning for aldergruppen over 67 år og tjenestebehov med utgangspunkt i dagens brukerrater tilsier at behov for tjenester i aldergruppen vil øke. Dette gjelder også yngre brukere.

**Hjemmetjenester:**

Befolkningsfremskrivning for aldergruppen 67-79 år og tjenestebehov med utgangspunkt i dagens brukerrater tilsier at behov for tjenester i aldersgruppen vil øke, noe som krever et annet tjenestetilbud enn til den eldste befolkningen, både i forhold til bo- og aktivitetstilbud og i mange tilfeller behov for omfattende tjenester.

Hovedandelen av brukerne som mottar hjemmetjenester er i alderen 80+, og aldersgruppen 80-89 år ser ut til å være den største gruppen både for praktisk bistand og hjemmesykepleie.

Vi ser noe økning av hjemmetjenester til yngre grupper, da spesielt aldersgruppen 67-79år.

Det forutsettes at hjemmesykepleien, psykisk helsearbeid og praktisk bistand og opplæring skal ha 53 % direkte brukertid, mens praktisk bistand skal ha 62 % direkte brukertid.

Tjenesten har arbeidet med å tilpasse seg brukernes behov for helsetjenester gjennom økt samarbeid med fastleger og 2.linje for å imøtekomme befolkningens behov for helsetjenester. Samhandlingsreformen trer i kraft fra 01.01.12 og innebærer raskere utskrivning fra sykehus til hjemmet. Dette blir en utfordring for både praktisk bistand og hjemmesykepleie når det gjelder tjenestens fleksibilitet og kompetanse. Høsten 2011 ble hjemmesykepleie og praktisk bistand organisert i to separate enheter blant annet for å tilpasse seg Samhandlingsreformen.

Ved årets slutt er det 7 private leverandører av praktisk bistand i bydelen. 22,4 % av brukerne velger privat leverandør per desember 2011. Det er 1 privat leverandører av hjemmesykepleie, og 0,3 % av brukerne har valgt privat leverandør.

Bydelens Innsatsteam skal sammen med hjemmetjenesten bidra til at bydelens behov for institusjonsplasser reduseres og flere eldre kan bo lenger i hjemmet.

Helse- og velferdsetaten har gjennomført en brukerundersøkelse. Resultatene viser at bydelens brukere er blant de mest fornøyde i Oslo både når det gjelder hjemmesykepleie og praktisk bistand.

I 2010 hadde Helsetilsynet tilsyn med helse- og sosialtjenester til hjemmeboende eldre med demenssykdom. Det ble funnet tre avvik fra gitte myndighetskrav innenfor de områdene som ble revidert. Forvaltning og Hjemmetjeneste utarbeidet en felles plan for lukking av avvikene. I 2011 har vi opprettet et demensteam og etablert demenskoordinator. Både i 2010 og 2011 har hjemmetjenesten arrangert kursserier for ansatte om demens i regi av Geria. Hjemmetjenesten har også samarbeidet med Hospice Lovisenberg om veiledning og undervisning på området palliasjon.

Hjemmetjenesten og Søknadskontoret har i 2011 hatt kvalitetsrevisjon på områdene saksbehandling og dokumentasjon, brukermidvirkning, revurdering og leverandørbytte. Både utfører og bestiller fikk avdekket områder med forbedringspotensialet og jobber med å styrke kvaliteten på disse områdene.

Hjemmetjenesteområdet har utfordringer knyttet til sykefravær og behov for tilrettelegging for ansatte. Hjemmetjenesten har i 2011 blant annet samarbeidet med Nav Arbeidslivssenter og bedriftshelsetjenesten. Fokus har vært IA - Inkluderende arbeidsliv og nærværarbeid.

I 2011 påbegynte hjemmetjenesten prosjekt "hjelp til selvhjelp" der fokuset er arbeidet med selvstendigjøring og ivaretagelse av brukers egne ressurser. Dette arbeidet videreføres i 2012.

Hjemmetjenesten har i 2011 jobbet aktivt for å forbedre rapporteringsgrunnlaget i fagsystemet Gerica, men dette er fortsatt en stor utfordring. Kurs i dokumentasjon og nytt lovverk er arrangert i samarbeid med de 3 andre bydelene i Lovisenberg sektor.

Hjemmesykepleien og praktisk bistand tok i bruk PDA (håndholdte terminaler) primo juni 2011. Det har blitt gjennomført mye opplæring, men bruken av PDA har vært varierende da vi har erfart en del ustabilitet med systemet som gjør at man i tillegg må operere med manuelle rutiner. Det vil likevel bli ytterligere satsing på utnyttelse av håndterminalene og dokumentasjonssystemet Gerica.

BOB (Behovsstyrt bemanning) er innført i hjemmesykepleien. Dette systemet beror på vurderingsmetoder som sikrer at brukers behov styrer hvilken kompetanse hjemmesykepleien skal tilby brukeren.

Hjemmetjenesten fungerer som praksisplass for ulike studentgrupper i grunn- og videreutdanning blant annet i sykepleie og fysioterapi, og pr i dag er det en lærling i helsefag i hjemmesykepleien. Tre medarbeidere (lærlinger/praksiskandidater) har bestått fagprøven i helsearbeiderfaget i 2011.

### ***Institusjonsopphold:***

Endring i liggetid for eldre på sykehus og stort behov for pleie- og omsorgstjenester ved utskrivning skaper et stort press på korttidsplasser i sykehjem og hjemmetjenestene. For å kunne ta imot utskrivningsklare har bydelen redusert liggetiden på korttids- og rehabiliterings-plassene. Dette resulterte i følgende dekningsgrad per aldersgruppe i 2011:

| <b>Dekningsgrad langtid institusjonsplasser 2011</b> |                                  |                                      |                                  |                                   |                              |
|------------------------------------------------------|----------------------------------|--------------------------------------|----------------------------------|-----------------------------------|------------------------------|
| <b>Aldersgrupper</b>                                 | <b>Befolkning per 01.01.2010</b> | <b>Antall plasser per 01.01.2011</b> | <b>Dekningsgrad Måltall 2011</b> | <b>Dekningsgrad Resultat 2011</b> | <b>Oslo snitt 31.12.2010</b> |
| 18-66 år                                             | 27 131                           | 22                                   | 0,1 %                            | 0,1 %                             | -                            |
| 67-79 år                                             | 1 315                            | 33                                   | 2,5 %                            | 3,1 %                             | 2,0 %                        |
| 80-89 år                                             | 647                              | 71                                   | 11,0 %                           | 11,1 %                            | 11,8 %                       |
| 90+ år                                               | 219                              | 76                                   | 34,7 %                           | 35,7 %                            | 34,2 %                       |
| Herav 80+ år                                         | 866                              | 147                                  | 17,0 %                           | 17,6 %                            | 16,3 %                       |

Dagsenterplasser er holdt utenfor i beregning av dekningsgrad.

Bydelens dekningsgrad på langtidsplasser ligger meget nær Oslos gjennomsnitt.

Bydelen er avhengig av økt sirkulasjon på bruk av korttidsplasser og et mer målrettet og hensiktsmessig rehabiliteringstilbud og bedre utnyttelse av ressursbruken som ligger i å omsette BEON-prinsippet i praksis. Bydelen viderefører intensjonen med samlokaliserte boliger i Collettsgate 52 der målgruppen over 67 år er personer som har behov for et tilbud mellom Omsorg+ og sykehjem.

I 2011 har bydelen kjøpt 8 kostnadskrevende ”institusjonsplasser” for personer under 67 år som er funksjonshemmede.

### ***Aktivitetstilbud***

Bydelen har redusert kjøp av plasser ved eksterne dag- og aktivitetssentre, herunder også varig tilrettelagt arbeid (VTA). Brukergruppen er personer under 67 år med funksjonshemninger og behov for aktiviteter og tilrettelagt arbeid. Det er bydelens Nav kontor som fatter vedtak for denne brukergruppen.

### ***TT-kjøring:***

Etter TT-forskriften fastsetter bystyret egenandeler og antallet reiser per år.

Hittil er det slik at alle som har søkt har fått innvilget tilleggsreiser.

### ***Brukersturt personlig assistanse (BPA)***

Det er 20 brukere som er innvilget Personlig assistanse.

### 3.5.4 Hovedoversikt økonomi FO3 – netto driftsutgifter

| Netto driftsutgifter pr. KOSTRA-funksjon                              | Regnskap 2010  | Oppr. Budsjett 2011 | Regulert budsjett 2011 | Regnskap 2011  | Avvik reg.bud/reg n-skap 2011 |
|-----------------------------------------------------------------------|----------------|---------------------|------------------------|----------------|-------------------------------|
| 234 Aktivisering og støttetjenester ovenfor eldre og funksjonshemmede | 10 923         | 10 224              | 17 392                 | 17 202         | 190                           |
| 253 Pleie, omsorg, hjelp og rehabilitering i institusjon              | 147 018        | 139 499             | 134 402                | 140 745        | -6 343                        |
| 254 Kjernetjenester knyttet til pleie, omsorg, hjelp til hjemmeboende | 95 141         | 91 417              | 94 923                 | 95 954         | -1 031                        |
| 261 Institusjonslokaler                                               | 0              | 0                   | 0                      | 0              | 0                             |
| 733 Transport (ordninger) for funksjonshemmede                        | 6 987          | 6 143               | 7 359                  | 6 838          | 521                           |
| <b>Sum netto utgifter *)</b>                                          | <b>260 069</b> | <b>247 283</b>      | <b>254 076</b>         | <b>260 739</b> | <b>-6 663</b>                 |

#### Bydelens vurderinger:

#### **KOSTRA-funksjon 253 - Pleie, omsorg og hjelp i institusjon**

Kostrafunksjonen omfatter direkte brukerrettede utgifter til bestillerkontoret, institusjon senior, institusjon psykiatri, institusjon funksjonshemmede og vederlagsinntekter. Kostrafunksjonen omfatter også kjøp av tjenester til barn og unge med nedsatt funksjonsevne, slik gruppeavlastning og sommeravlastning.

Det er merforbruk på kostrafunksjonen som skyldes at tre ansatte er lønnet på denne kostrafunksjonen, men budsjettet ligger på kostrafunksjon 120. Det er tilsvarende positivt avvik på kostrafunksjon 120. Merforbruket skyldes også at det kom en ny kostnadskrevende bruker inn på institusjon psykiatri i løpet av året uten budsjettdekning. Videre skyldes merforbruket bruk av flere korttidsplasser enn opprinnelig antatt. Bydelen har ikke klart å ta inn alle u-klare pasienter da sirkulasjon på korttidsplasser ikke har fungert akkurat som det skal. Bydelen har klart å holde seg innenfor rammene når det gjelder langtidsplasser. Det har i 2011 vært en stor utfordringer til utskrivningsklare pasienter som ikke kan klare seg hjemme og er avhengig av korttidsopphold eller rehabilitering for å kunne klare seg på egen hånd.

Merforbruket skyldes også lavere beregnet refusjon til ressurskrevende brukere enn opprinnelig antatt.

#### **KOSTRA-funksjon 254 - Pleie, omsorg og hjelp i hjemmet**

Kostrafunksjonen omfatter pleie- og omsorgstjenester som ytes i brukernes hjem samt brukerstyrt personlig assistanse. Videre omfatter området hjemmehjelp, hjemmesykepleie, praktisk bistand/booppfølging og psykisk helsearbeid, samt avlastningstiltak barn/unge.

Det er et negativt avvik som skyldes høyere utgifter til Brukerstyrt Personlig assistanse enn budsjettet på grunn av 3 nye brukere som ikke var budsjettet.

Merforbruket skyldes også at større andel brukere av praktisk bistand valgte private utfører enn beregnet, noe som medførte høyere utgifter enn budsjettet. Det var antatt at 20 % av bydelens tjenestemottakere av praktisk bistand skulle velge privat, men avsluttet året på 23,9 %.

Videre skyldes merforbruket lavere refusjoner enn budsjettet på stimuleringstilskudd. Det er flere brukere som ikke lenger kvalifiserer til tilskuddsordningen, men dette ble først kjent når bydelen søkte om tilskuddet.

### KOSTRA-funksjon 733 - Transport (ordninger) for funksjonshemmede

Kostrafunksjonen omfatter utgifter til TT-kjøring for alle aldersgrupper.

Det er et mindreforbruk på kostrafunksjonen som skyldes lavere utgifter knyttet til TT-kjøring og en tilleggsbevilgning fra sentralt hold pga en generell økning i TT – utgifter.

#### 3.5.5 Måltall for tjenesteproduksjon

| Nøkkeltall for FO3 - Pleie- og omsorg (EST)                        | Resultat 2008 | Resultat 2009 | Resultat 2010 | Resultat 2011 | Kildegrunnlag (1)    |
|--------------------------------------------------------------------|---------------|---------------|---------------|---------------|----------------------|
| Andel personer 80+ pr 31.12                                        | 2,8           | 2,6           | 2,5           | 2,5           | Kostra, nivå 3       |
| Netto driftsutgifter pleie og omsorg pr innbygger 2)               | 7 523         | 7 800         | 7 445         |               | Kostra, nivå 2       |
| Netto driftsutgifter pr. mottaker av pleie- og omsorgstjenester 2) |               |               |               |               | nivå 3/årsstatistisk |
| Netto driftsutgifter pr. hjemmetjenestemottaker 2)                 | 116 870       | 127 225       | 137 887       |               | nivå 3/årsstatistisk |
| Andel egne innbyggere 80 år og over som mottar hjemmetjenester 3)  | 37,2          | 38,3          | 39,0          | 38,5          | Årsstatistikk        |
| Andel egne innbyggere 66 år og under som mottar hjemmetjenester 3) | 0,8           | 0,9           | 0,8           | 0,8           | Årsstatistikk        |
| Andel egne innbyggere 67 - 79 år som mottar hjemmetjenester 3)     | 9,9           | 9,4           | 7,9           | 7,8           | Årsstatistikk        |
| Andel egne innbyggere 80-89 år som mottar hjemmetjenester 3)       | 36,3          | 36,3          | 37,1          | 35,4          | Årsstatistikk        |
| Andel egne innbyggere 90 år og over som mottar hjemmetjenester 3)  | 39,9          | 44,3          | 44,2          | 46,9          | Årsstatistikk        |
| Andel egne innbyggere 80 år og over som bor i institusjon 4)       | 19,4          | 19,2          | 19,4          | 18,7          | Årsstatistikk        |
| Andel egne innbyggere 67 - 79 år som bor i institusjon 4)          | 3,5           | 3,0           | 2,5           | 2,8           | Årsstatistikk        |
| Andel egne innbyggere 80 - 89 år som bor i institusjon 4)          | 13,0          | 12,4          | 14,0          | 13,0          | Årsstatistikk        |
| Andel egne innbyggere 90 år og over som bor i institusjon 4)       | 39,0          | 39,3          | 34,4          | 34,3          | Årsstatistikk        |
| Andel sykehjemsbeboere på tidsbegrenset opphold i institusjon 5)   | 8,8           | 9,6           | 9,4           | 11,5          | Årsstatistikk        |

\* Gjennomsnittlig saksbehandlingstid og iverksettingstid for perioden hele året

1) Sykehjem, aldershjem og andre boformer med heldøgns omsorg og pleie som er hjemlet i lov om helsetjenesten i kommunene eller sosialtjenesteloven, dvs. boformer der det kan kreves vederlag for opphold i institusjon.

2) Praktisk bistand og hjemmesykepleie (jfr. lov om helsetjenesten i kommunene § 1-3 annet ledd nr. 3 og Lov om sosiale tjenester omfatte tjenester innenfor kategorien psykisk helsearbeid. I henhold til loven omfatter praktisk bistand: Hjemmehjelp, husmorvikar og annen hjelpevirksomhet i hjemmet, herunder miljøarbeid, opplæring i dagliglivets gjøremål, boveiledning og brukerstyrt personlig assistent.



Bydelens vurderinger:

Bydelen er tilfreds med at andelen over eldre som bor i institusjon er redusert mens andelen som mottar hjemmetjenester øker.

Videre er bydelen fornøyd med at vår bruk av tidsbegrenset institusjonsopphold er økt.

| Obligatoriske måltall for funksjonsområde 3 - Pleie og omsorg         | Resultat 2009 | Resultat 2010 | Måltall 2011 | Resultat 2011 | Avvik resultat - måltall |
|-----------------------------------------------------------------------|---------------|---------------|--------------|---------------|--------------------------|
| Andel av bydelens årsverk i pleie og omsorg med relevant fagutdanning | xxx           | xxx           | 65,0 %       |               |                          |
| Brukertilfredshet i hjemmetjenesten - andel fornøyde brukere          | 89,0 %        | 91,5 %        | 80,0 %       | 89,5 %        | 9,5 %                    |

Bydelens vurderinger:

Resultatet av brukerundersøkelsen i hjemmetjenesten viste at bydelen var blant de bydeler hvor brukerne var mest fornøyd med tjenestene.

Tjenestemottakerne av praktisk bistand i bydelen var totalt sett 90 % fornøyd, og dette var den høyeste scoren i byen som vi forøvrig deler med Bydel Nordre Aker.

Mottakere av hjemmesykepleie var totalt sett 89 % fornøyde. Dette utgjør den 3 beste scoren blant bydelene.

Bydelen vil gjennomgå resultatene og fortsette arbeidet med å bevare de gode resultatene og oppnå fremgang i resultatene i 2012.

### 3.6 FUNKSJONSOMRÅDE 4: ØKONOMISK SOSIALHJELP

#### 3.6.1 Ansvarsområde

Økonomisk sosialhjelp ytes til den delen av bydelens befolkning som ikke kan sørge for sitt livsopphold gjennom arbeidsinntekt eller annen inntekt. Alle utgifter er hjemlet i Lov om sosiale tjenester i Nav.

Økonomisk sosialhjelp er en subsidiær ytelse som gis når alle andre muligheter er prøvd, og en ytelse som alltid skal sees i sammenheng med andre tiltak.

Støtten er ment å være midlertidig og skal bidra til at den enkelte kan tilpasse seg eller overvinne en vanskelig livssituasjon.

De kommunale bostøtteordningene er et supplement til statens bostøtteordning, og skal gi økonomisk vanskeligstilte et tilskudd til å klare sine bostøtteutgifter.

Kvalifiseringsprogram med tilhørende stønad er et aktivt tiltak for personer med vesentlig nedsatt arbeids- og inntektsevne og med ingen eller svært begrensede ytelser i folketrygden.

Gjennom tett oppfølging og et individuelt tilpasset program legger Kvalifiseringsprogrammet til rette for at flere kommer i arbeid og aktivitet.

Kvalifiseringsprogrammet er forankret i Lov om sosiale tjenester i Nav.

### **3.6.2 Hovedmål**

*Mål:*

Bydelen vil arbeide for at flest mulig sosialhjelpsmottakere skal få mulighet til å ta del i aktive tiltak og i arbeidslivet, med selvhjulpenhet som mål.

*Status:*

*De kommunale tjenester i Nav kontoret har redusert antall brukere fra 519 i gjennomsnitt pr mnd i 2010 til 445 i snitt i 2011.*

### **3.6.3 Situasjonsbeskrivelse**

Området er delt inn i to hovedgrupper: Økonomisk sosialhjelp til vanlige klienter og økonomisk sosialhjelp til flyktninger. Økonomisk sosialhjelp til flyktninger omfatter flyktninger som har bodd i landet i mindre enn fem år.

Det har vært et hovedmål i 2011 å få sosialhjelpsbudsjettet i balanse og gjenvinne handlingsrommet i virksomheten.

Bydelens tiltak ser nå ut til å virke da antall klienter har gått ned fra 519 klienter i måneden i gjennomsnitt i 2010 til 445 klienter i gjennomsnitt for 2011.

Den største jobben har vært å få ned antall klienter og samtidig kunne yte gode tjenester til publikum. Som eksempel kan her nevnes at det har vært kontinuerlig fokus på jobbsenteret med vilkårsetting og rask utfasing til jobb og arbeidsmarkedstiltak. Det jobbes også målrettet mot ungdom i alle linjer, fra publikumsmottak til jobbsenter og programjobbing i KVP.

Måltall Kvalifiseringsprogrammet i 2012 antas å være 100 deltakere.

Deltakere i kvalifiseringsprogrammet har rett til kvalifiseringsstønning, en skattepliktig lønn som utbetales av kommunen. Beløpet tilsvarer 2G, brutto med et gjennomsnittlig utbetaling på kr. 12 536 per måned. Bydelen regner med en sentral tildeling basert på totalt antall klienter på 100 med helårseffekt. Tilskuddet kan benyttes til kvalifiseringsstønningen, samt planlegging, utvikling, iverksetting og drift (ev. kjøp) av tiltak samt oppfølging av deltakere.

Mange langtidsklienter har store og sammensatte problemer som krever tett oppfølging over tid. Mange trenger også koordinert innsats, tett oppfølging og individuelt tilrettelagte tiltak. Dette er ressurskrevende, og forutsetter et utstrakt og godt samarbeid med andre deler av tjenesteapparatet.

Nav ser en økning av ungdommer som overføres fra Barnevernet og disse har store behov for oppfølging. Omfanget av Oppfølgingstjenesten (ungdomsgarantien) har økt og krever nå mer ressurser i Nav kontoret.

### 3.6.4 Hovedoversikt økonomi FO4 – netto driftsutgifter

| Netto driftsutgifter pr. KOSTRA-funksjon | Regnskap 2010 | Oppr. Budsjett 2011 | Regulert budsjett 2011 | Regnskap 2011 | Avvik reg.bud/regnskap 2011 |
|------------------------------------------|---------------|---------------------|------------------------|---------------|-----------------------------|
| 281 Økonomisk sosialhjelp                | 57 282        | 54 789              | 53 589                 | 48 830        | 4 759                       |
| <b>Sum FO4 *)</b>                        | <b>57 282</b> | <b>54 789</b>       | <b>53 589</b>          | <b>48 830</b> | <b>4 759</b>                |

Bydelens vurderinger:

#### **KOSTRA-funksjon 281 - Økonomisk sosialhjelp**

Kostrafunksjonen omfatter økonomisk sosialhjelp.

Betydelig mindreforbruk som skyldes lavere utbetalinger på økonomisk sosialhjelp enn budsjettet. Det er spesielt på basisbeløp og husleie/strøm det har vært betydelig lave utbetalinger til klienter enn det var opprinnelig antatt. Bydelen budsjetterte opprinnelig med 483 klienter per måned og en gjennomsnittlig utbetaling per klient per måned på kr 10 160.

Det har i snitt vært 445 klienter med sosialhjelp pr mnd i 2011, 38 færre enn opprinnelig budsjetterte. Gjennomsnittlig utbetaling per klient i 2011 var på kr. 9 587,-.

Tatt i betraktning at kr. 2,0 mill ble omdisponert til aktive tiltak har det vært betydelig lave utgifter til sosial hjelp i 2011. Mindreforbruket skyldes også omfordeling av tilskudd til bosatte flyktninger til 80 % / 20 % som medfører økt budsjett på sosialhjelp med kr. 0,800 mill. Det er dermed et positivt avviket på refusjoner selv om det har vært lavere refusjoner på trygdeforskudd enn budsjetterte. Totalt sett for kostrafunksjonen er det et positivt avvik.

### 3.6.5 Måltall for tjenesteproduksjon

| Nøkkeltall for: Funksjonsområde 1 - Helse, sosial og nærmiljø (EST)         | Resultat 2008 | Resultat 2009 | Resultat 2010 | Resultat 2011 |
|-----------------------------------------------------------------------------|---------------|---------------|---------------|---------------|
| Antall mottakere av økonomisk sosialhjelp                                   | 1 044         | 1 341         | 1 412         | 1 265         |
| Antall deltakere i kvalifiseringprogram pr 31.12. *                         |               | 95            | 90            | 105           |
| Antall deltakere i introduksjonsordning pr 31.12. *                         | 30            | 34            | 38            | 33            |
| Andel sosialhjelpsmottakere 25-66 år i forhold til innbyggere 25-66 år      | 3,9           | 4,9           | 5,2           | 4,54          |
| Andel sosialhjelpsmottakere 18-24 år i forhold til innbyggere 18-24 år      | 3,8           | 4,9           | 5,4           | 4,4           |
| Brutto driftsutgifter til økonomisk sosialhjelp pr mottaker                 | 41 293        | 41 747        | 44 434        | 41 372        |
| Gjennomsnittlig stønadslengde økonomisk sosialhjelp (måneder)               | 4,5           | 5             | 5,2           | 4,9           |
| Gjennomsnittlig stønadslengde økonomisk sosialhjelp - mottakere 18-24 år    | 3,7           | 4,2           | 4,6           | 3,9           |
| Andel mottakere med sosialhjelp/ introduksjonsstønad som hovedinntektskilde | 62,1          | 53,7          | 59,3          | 58,1          |
| Andel sosialhjelpsmottakere med stønad i 6 måneder eller mer                | 32,8          | 36            | 38,5          | 37,7          |

#### Bydelens vurderinger:

Antall mottakere av økonomisk sosialhjelp er lavere i 2011 enn i 2010.

Vi har hatt en positiv utvikling på samtlige resultat indikatorer fra 2010 til 2011.

Det er færre klienter med utbetaling, og det er kortere stønadslengde for alle aldersgrupper.

Måltall for Kvalifiseringsprogrammet er oppfylt.

Gjennomsnittlig stønadslengde har gått ned ved kontoret, og er lavest for de yngste.

Gruppeinnkallinger av arbeidsledige unge skjer hver mnd og disse blir så fordelt og får tilbud om kurs, arbeidsrettede tiltak, arbeidstrening eller arbeidsmarkedstiltak.

## 3.7 GJENNOMFØRTE OMSTILLINGS- OG EFFEKTIVISERINGSTILTAK, SAMT STØRRE "PROSJEKTER"

### Omstilling i Oppvekst- og nærmiljøavdelingen

Avdelingen yter tjenester til bydelens befolkning mellom 0-18 (23) år. Det ble i 2011 foretatt en omorganisering internt i avdelingen. Både ledelsesstrukturen, og den faglige oppbyggingen ble gjennomgått med fokus på å kunne gå inn med lavterskel tilbud til en lavere kostnad en langvarige og omfattende institusjonsplasseringer. Dette ble gjort for å møte de budsjettmessige utfordringer avdelingen står overfor.

Etter endt omorganisering er avdelingen delt opp i 3 nye seksjoner: Oppvekstseksjonen, Barnevernseksjonen og Helse- og miljøseksjonen. Organisasjonsformen gir rom for faglig samarbeid mellom faggrupper, som igjen er en kvalitetssikring av de tjenester Oppvekst- og nærmiljøavdelingen skal yte overfor befolkningen.

### **Nettverk eldre og rusbruk Oslo**

Bydelen får over statsbudsjettet tilskudd til kommunalt rusarbeid, gjennom deltakelse i Nettverk eldre og rusbruk Oslo.

Målgruppen er mottakere av hjemmetjenester over 60 år med skadelig bruk av psykoaktive stoffer (alkohol, legemidler).

Målet er å styrke tjenestenes evne til å avdekke og intervensere hos brukere.

Hensikten er bedre helse og mindre hjelpebehov i eldrebefolkningen som følge av mindre skadelig bruk av psykoaktive stoffer.

Foruten lønnsutgifter til nettverkskoordinator og prosjektleder har betydelige midler blitt brukt til å arrangere og frigjøre personale til deltakelse i kompetansehevede tiltak.

### **Værestedet trefoldighet, Sentrumsprosjektet – Dobbeltdiagnoser**

Prosjektet er et samarbeidsprosjekt med Trefoldighet menighet i Den Norske Kirke og Bydel St. Hanshaugen. Målet er å bidra til at flere av de vanskeligstilte i sentrum får en bedre hverdag.

Hensikten er å skape, utvikle og etablere væresteder og møteplasser som gir gjestene mening, tilhørighet, ernæring og rom for deltakelse. Videre finansiering av prosjektet for 2011 er ikke avklart.

Værestedet i Trefoldighetskirken er åpent hver lørdag fra kl. 16.00-19.00 og er rettet mot bostedsløse, personer med rus, rus/psykiatriproblematikk. Værestedet skal skape et pusterom midt i den ellers tøffe hverdagen, et anerkjennende fellesskap med alvor og humor rundt et kveldsmåltid, mulighet for samtale, stillhet og tenne lys og være et sted hvor man kan være den man er. Antall gjester har i gjennomsnitt vært ca. 120 i 2011. Antall frivillige er ca 50.

### **Flexbo**

Flexbo er et bymofattende bo og oppfølgingstilbud til personer som har bodd ute i Oslo over tid og som av ulike årsaker oppgir at de ikke ønsker, eller makter, å nyttiggjøre seg de eksisterende boligløsninger det er tilbud om i Oslo. Flexbo har til sammen 10 beboere i 10 småhus fordelt på to tomter. Det er ansatt to booppfølgere, begge i 100 % stilling. Boppfølgerne har tilsyn og oppfølging av beboere 4 dager per uke. Plan og bygningsetaten arbeider med dispensasjon i fht. bruk av Flexbo-tomtene.

### **KvalitetsLosen**

Etter en gjennomgang av erfaringene med KvalitetsLosen fant bydelen ressursbruken ikke stod i forhold til gevinsten og besluttet å stoppe innføringen av KvalitetsLosen.

## **3.8 RISIKOSTYRING OG INTERNKONTROLL**

I bydelen har det i 2011 vært stort fokus på oppdatering av internkontrollsystemet og revidering av gamle og utarbeidelse av nye prosedyrer.

Personal og budsjettansvar er delegert til ledere for den enkelte tjeneste og det rapporteres månedlig på aktivitet, lønn, personal, regnskap og drift.

Bydel St. Hanshaugen har et HMS system som skal ivareta risikostyring og internkontroll både for medarbeiderne og for tjenesteproduksjonen. Systemet revideres kontinuerlig.

## 4 SÆRSKILT RAPPORTERING

### 4.1 TILTAK FOR FORBEDRET SERVICE OVERFOR BRUKERNE

Helsestasjonen har i 2011 forbedret sitt telefonsvarersystem, og endret telefontid slik at den oppgitte telefontiden blir reell og innringere får beskjed hvilket nummer de har i telefonkøen. Dette har redusert antall klager på dårlig tilgjengelighet.

Helsestasjonen har også innført to nye kontroller på barneprogrammet, en hos fysioterapeut og en hos helsesøster.

I tillegg har det blitt kjøpt inn en TV-skjermer til venteværelset som skal gi generell informasjon om forberedelser foreldrene skal gjøre før konsultasjon hos lege/helsesøster.

Vi har aktivt brukt lokalavisen for å informere om tilbudet vårt. Det er også blitt gjennomført revidering av internettsidene til Helsestasjonen.

Barnehagene har startet arbeidet med å øke brukertid gjennom effektivisering av møtestrukturer og sentralisering og effektivisering av administrasjonsoppgaver. Ledelsen skal bli mer tilgjengelig gjennom bruk av smarttelefoner og mobil e-post. Det arbeides med å se på muligheter for elektronisk informasjon til foresatte ved å benytte dataskjermer på avdelingene.

Koordinerende enhet for habilitering og rehabilitering 0-18 år har sikret at bydelen koordinerer sammensatte tjenester og utarbeide individuell plan.

Bydel St. Hanshaugen sine internettsider hadde 97 143 besøk i 2011. Gjennomsnittlig besøksslengde var 05:48 minutter og median besøkstid var 01:43 minutter. Gjennomsnittlig besøksslengde preges av lange besøk og median besøkstid preges av korte, så sannheten ligger nok et sted midt i mellom. Et gjennomsnittlig besøk bestod av 3,07 sidevisninger, og mest besøk har vi på sidene til bydelens barnehager.

Organisering av fysio- og ergoterapitjenesten sammen med innsatsteam på Søknadskontoret har medvirket til et bedre og mer fleksibelt tilbud til bydelens brukere.

Med bakgrunn i tilbakemeldinger i brukerundersøkelsen i hjemmetjenesten og Helse- og sosialombudet har Søknadskontoret lagt særskilt vekt på en klar og tydelig informasjonen til brukere om tjenester, rettigheter og plikter.

Hjemmetjenesten er omorganisert for å kunne møte Samhandlingsreformen. Praktisk bistand og Hjemmesykepleie er skilt rendyrkede enheter som har øket sin effektivitet i løpet av året.

Ledere på Søknadskontoret har sammen med ledere i Hjemmebaserte tjenester deltatt i programmet "Det gode møtet" som har som siktemål å utvikle en god kommunikasjon med brukere, medarbeidere og eksterne samarbeidspartnere.

Alle brukerne har serviceperm som inneholder generell informasjon om hjemmetjenesten og spesiell informasjon rettet til den enkelte. Permen er brukerens og kan også benyttes av pårørende.

Praktisk bistand har som prosedyre alltid å ringe brukerne om morgenen for å forberede og avklare dagens oppdrag. Brukerne av hjemmetjenesten mottar informasjonsbrev om tjenesten til påske, sommer og jul.

#### **4.2 SAKSBEHANDLINGSTID**

Bydelen som helhet har i all hovedsak holdt ulike frister og underrettet avsendere til rett tid i tråd med kommunens målsettinger. Forvaltningsmelding brukes i tråd med lovverket.

Forvaltningslovens veiledende frister gjelder også for aktuelle særlover. Det er rent unntaksvis at frister ikke overholdes. Gjennom arkivsystemet DocuLive produseres restanselister, som benyttes. Barneverntjenesten følger fristene i forvaltningsloven, men det finnes avvik i forhold til frister som følge av lov om barneverntjenester 4-2, 4-6, 2.ledd, 4-9 og 4-3, jfr. 6-9. I de tilfeller fristene ikke blir fulgt skyldes det kapasitetsproblemer i tjenesten, at familiene unndrar seg kontakt, oppholder seg utenlands, eller at innhenting av dokumentasjon tar lang tid. Avvik i saksbehandlingsfrister i barneverntjenesten rapporteres til Fylkemannen og Rådhuset henholdsvis hvert kvartal og hvert tertial.

Barneverntjenesten har utarbeidet skriftlige prosedyrer på tilbakemelding i forhold til forvaltningsloven.

Helse- og miljøseksjonen opererer med forfallslogger for å ha kontroll på saksbehandlingstid overholdes.

Bydelen som helhet har i all hovedsak holdt ulike frister og underrettet avsendere til rett tid i tråd med kommunens målsettinger. Forvaltningsmelding brukes i tråd med lovverket.

Forvaltningslovens veiledende frister gjelder også for aktuelle særlover. Det er rent unntaksvis at disse frister ikke overholdes. Gjennom arkivsystemet DocuLive produseres restanselister, som benyttes.

Nav St. Hanshaugen, kommunale tjenester, følger fristene i forvaltningsloven, i hovedsak de frister som er satt i lov om sosiale tjenester. Sosial- og kvalifiseringstjenesten er også gitt ansvar i arbeidsmarkedsmarkedsloven. Hvis frister ikke blir fulgt skyldes det ofte vansker knyttet til brukere som har behov for koordinerte tjenester.

Boligkontoret ligger godt innenfor måltall for saksbehandlingstid for behandling av søknader om kommunal bolig og kommunale og statlige låne- og bostøtteordninger.

#### **4.3 TILGJENGELIGHET FOR MENNESKER MED FUNKSJONSHEMMING**

Ved utleie av kommunal grunn kreves at leietaker påser at uteserveringen er tilgjengelig og gir et likeverdig tilbud til alle gjester, uavhengig av deres funksjonsevne (jf. lov om forbud mot diskriminering på grunn av nedsatt funksjonsevne (diskriminerings- og tilgjengelighetsloven)).

Den rehabiliterte Knud Knudsens plass er opparbeidet med stor vektlegging av universell utforming. Som høringsinstans i omreguleringssaker og plansaker påser bydelen at tilgjengelighetskravet er ivaretatt i uttalelsen.

| Områder fra handlingsplanen                                                                             | Ja/nei |
|---------------------------------------------------------------------------------------------------------|--------|
| Har virksomheten informert og skolert sine berørte ansatt om diskriminerings- og tilgjengelighetsloven? | Ja     |
| Har virksomheten utarbeidet handlingsplan for mennesker med funksjonshemming?                           | Ja     |
| Er det utarbeidet konkrete tiltak på handlingsplanens stasjonsområder?                                  | Ja     |

#### 4.4 TILTAK I OSLO KOMMUNES FOLKEHELSEPLAN

##### 1. Innsatsområde fysisk aktivitet og fysisk planlegging

**Delmål: Andelen fysisk aktivitet skal økes**

Bydelen innfører ”Hjelp til selvhjelp” som førende modell for hjemmetjenestens arbeid i brukernes hjem. Dette innebærer betydelig vektlegging på aktiv trening, både for å beholde ferdigheter og gjenvinne deler av tapte ferdigheter.

- Eldresentervirksomheten i bydelen organiserer flere gymnastikkpartier med deltakelse helt opp til over 90 år.
- Bydelen arrangerer årlig Ungdommens OL på Bislett stadion.
- Bydelen støtter plantiltak som videreutvikling av sykkelstier, turstier og ”grønn rute”.
- Bydelens parker og plasser opprettholdes som viktige arenaer for fysisk aktivitet
- Bydelen har sekretariatsansvar for Idrettens samarbeidsutvalg (ISU).

##### 2. Innsatsområde kosthold

**Delmål: Kostholdet skal bedres, særlig blant utsatte grupper**

Bedring av kosthold for barn gjennom at barnehagene og helsestasjonen har dette som satsningsområde, og vektlegger informasjon, veiledning og holdningsskapende arbeid til barn og foresatte på dette området.

Eldresentervirksomheten kjører ut god og næringsrik mat til eldre husholdninger med dette behovet.

Hjemmesykepleie/ hjembaserte tjenester satser på bedring av kostholdet hos brukere av tjenestene, og driver kompetanseøkning på ernæring og tegn på underernæring for alle ansatte.

##### 3. Innsatsområde psykososiale nærmiljøer

**Delmål: Sosiale nettverk i nærmiljøer skal styrkes**

**Delmål: Barn og unges mestringssevne skal styrkes**

*Eldre:*

Bydelen samarbeider med 2 eldresentre (samarbeidsavtaler) og 1 frivillighetssentraler beliggende i bydelen. Seniorkonsulent besøker alle bydelens beboere over 80 år, og veileder og informerer om aktuelle tilbud.

Bydelen driver Akersveien 17, en kafé og en samlingsplass for innbyggere med psykiske lidelser

*Barn og unge:*

Bydelen opprettholder fritidstilbud for ungdom.

Helsestasjonen driver barselgrupper som nettverksskapende virksomhet.



#### **4. Innsatsområde tobakksforebygging**

**Delmål: Helseforskjeller i Oslo skal reduseres gjennom en reduksjon i andelen som røyker i befolkningsgruppene med høyest tobakksforbruk**

Ved tilsyn etter forskrift om miljørettet helsevern blir skoler og barnehager pålagt å ikke tillate røyking på skolens/barnehagens område. De som har vært utenfor området for å røyke må pusse tennene/bruke tyggegummi og vaske hender før de igjen er i kontakt med barn og unge. Det foreslås overfor skolene at lærerne oppfordrer til snusforbud i timene Fritidsklubbene følger ikke denne type rutine.

#### **5. Innsatsområde tannhelse**

**Delmål: Bedre tannhelsen til utsatte grupper**

Tannehelse er en del av helsestasjonsprogrammet.

#### **6. Innsatsområde skadeforebygging**

**Delmål: Hoftebrudd blant eldre skal reduseres**

Miljørettet helsevern i samarbeid med barnehageseksjonen driver informasjonsvirksomhet og fører tilsyn med ulykkesforebygging i barnehagene.

Ergo- fysioterapitjenesten har en viktig rolle innen forebygging av fall- og bruddskader blant eldre og andre utsatte grupper.

Årlig lekeklasskontroll i bydelens parker og plasser og utbedring av avvik.

#### **7. Innsatsområde helseovervåking**

**Delmål: Benytte helsekonsekvensutredninger som et sentralt virkemiddel for å redusere sosial ulikhet i helse**

**Delmål: Økt bruk av helseundersøkelser**

Bydelen benytter i liten grad konsekvensutredninger som et sentralt virkemiddel for å redusere sosial ulikhet i helse, men satser på en styrking av dette området i kommende år.

### **4.5 YTRE MILJØ**

#### **1. Miljøsertifisering**

Bydelen sertifiserer sine virksomheter etter Miljøfyrtårn-sertifisering. Bydelen har særlig hatt en rolle innenfor miljøsertifisering av kommunale virksomheter. Egne ansatte har utøvet konsulentvirksomhet i forbindelse med miljøledelse.

| <b>Miljøsertifisering</b>          | <b>2010</b> | <b>2011</b> |
|------------------------------------|-------------|-------------|
| Antall godkjente sertifiseringer   | 21          | 22          |
| Antall gjenstående sertifiseringer | 10          | 6           |

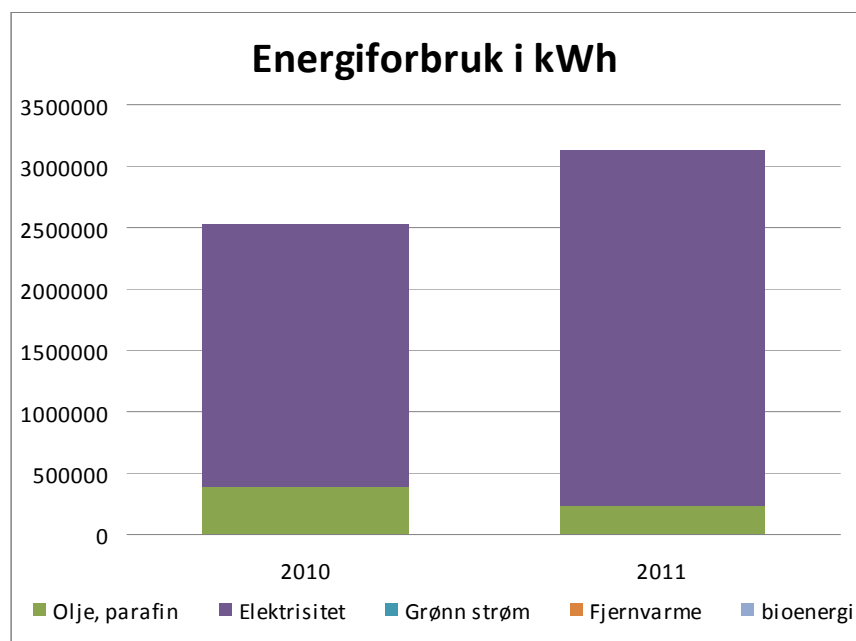
#### **2. Klimapåvirkning fra egne/leide lokaler**

Beskriv virksomhetens eierforhold til bygningene som brukes:

Vi leier ca. 26 200 m<sup>2</sup>

## 2.a Energibruk i bygninger

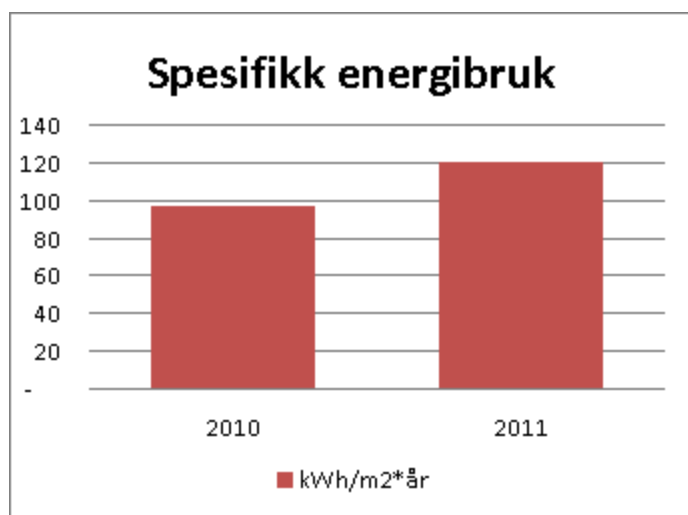
| Energikilde                                    | enhet | FYLL INN |         | Energiforbruk kWh |                | CO <sub>2</sub> -utslipp kg CO <sub>2</sub> |                   |
|------------------------------------------------|-------|----------|---------|-------------------|----------------|---------------------------------------------|-------------------|
|                                                |       | 2010     | 2011    | 2010              | 2011           | 2010                                        | 2011              |
| Olje, parafin                                  | liter | 53162    | 30904   | 398715            | 231780         | 141410,92                                   | 82204,64          |
| Elektrisk energi - ordinær avtale med Hafslund | kWh   | 2132204  | 2899103 | 2132204           | 2899103        | 230278,032                                  | 313103,124        |
| Elektrisk energi - Grønn strøm                 | kWh   |          |         | 0                 | 0              | 0                                           | 0                 |
| Fjernvarme                                     | kWh   |          |         | 0                 | 0              | 0                                           | 0                 |
| Bioenergi (flis/pellets/etc.)                  | kWh   |          |         | 0                 | 0              | 0                                           | 0                 |
| <b>SUM</b>                                     |       |          |         | <b>2530919</b>    | <b>3130883</b> | <b>371688,952</b>                           | <b>395307,764</b> |



## 2.b Energibruk per kvadratmeter

### Spesifikt energiforbruk

|                                                       | 2010    | 2011    |
|-------------------------------------------------------|---------|---------|
| Oppvarmet areal (m <sup>2</sup> areal over 15 °C)     | 26200   | 26200   |
| SUM energiforbruk                                     | 2530919 | 3130883 |
| <b>Spesifikt energiforbruk (kWh/m<sup>2</sup>*år)</b> | 97      | 119     |



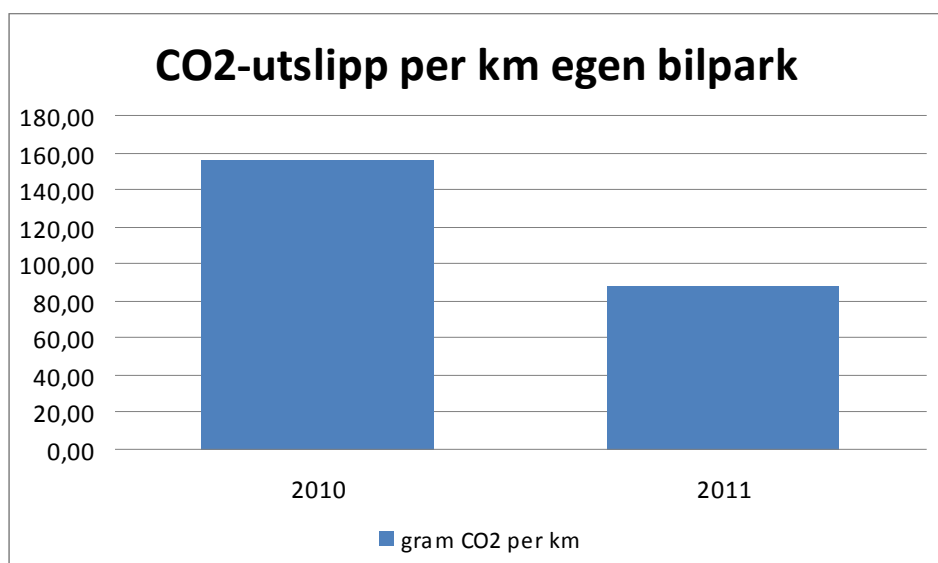
## 3. Klimapåvirkning fra virksomhetens transport

### 3.a CO<sub>2</sub>-utslipp egen bilpark

| Egen bilpark                | 2010 | 2011 |
|-----------------------------|------|------|
| Antall kjøretøy totalt      | 15   | 9    |
| Antall nullutslippskjøretøy | 0    | 0    |

Utslipp egen bilpark

| Energibærer                                | Forbruk mengde drivstoff (liter) |         | CO <sub>2</sub> -utslipp kg CO <sub>2</sub> |                 | Kjørte kilometer |               | CO <sub>2</sub> -utslipp per kjørte km gram CO <sub>2</sub> /km |        |
|--------------------------------------------|----------------------------------|---------|---------------------------------------------|-----------------|------------------|---------------|-----------------------------------------------------------------|--------|
|                                            | 2010                             | 2011    | 2010                                        | 2011            | 2010             | 2011          | 2010                                                            | 2011   |
| Autolease biladmin.-system                 |                                  |         | 13661                                       | 4131,67         | 114751           | 82823         | 119,05                                                          | 49,89  |
| Elbil (kWh)                                | 0                                | 0       | 0                                           | 0               |                  |               |                                                                 |        |
| Bensin                                     | 9587                             | 4508,57 | 22203,49                                    | 10441,85        | 114751           | 82823         | 193,49                                                          | 126,07 |
| Bioetanol E85 85% etanol & 15 % bensin     | 0                                | 0       | 0                                           | 0               | 0                | 0             |                                                                 |        |
| Diesel                                     |                                  |         | 0                                           | 0               |                  |               |                                                                 |        |
| Biodiesel - B30 30% biodiesel & 70% diesel | 0                                | 0       | 0                                           | 0               | 0                | 0             |                                                                 |        |
| Biodiesel - B100 100% biodiesel            | 0                                | 0       | 0                                           | 0               | 0                | 0             |                                                                 |        |
| <b>SUM</b>                                 |                                  |         | <b>35864,49</b>                             | <b>14573,52</b> | <b>229502</b>    | <b>165646</b> | 156,27                                                          | 87,98  |



## 4.6 LIKESTILLINGSTILTAK OG MANGFOLD

### TILSTANDSRAPPORTERING LIKESTILLING

#### Deltid og fravær

|                              | Heltid % | Deltid % | Midlertidig ansatte % | Foreldrepermisjon % |
|------------------------------|----------|----------|-----------------------|---------------------|
| <b>Totalt i virksomheten</b> | 86,1     | 18,9     | 32,1                  | 3,4                 |
| <b>Kvinner</b>               | 66,1     | 15,9     | 24,3                  | 4,2                 |
| <b>Menn</b>                  | 20,1     | 3,0      | 7,8                   | 1,2                 |

#### Tilstand lønn og kjønn

| Kategori                                            |      | Menn % | Kvinner % | Total (N) | Menn (kr) | Kvinner (kr) | Kvinner andel av menn % |
|-----------------------------------------------------|------|--------|-----------|-----------|-----------|--------------|-------------------------|
| Totalt i virksomheten                               | 2011 | 22,7   | 77,3      | 733       | 357 998   | 356 466      | 99,6                    |
|                                                     | 2010 | 22,5   | 77,5      | 718       | 343 165   | 344 639      | 100,4                   |
| Toppleders ledergruppe inkl toppleder               | 2011 | 50     | 50        | 4         | 729 039   | 716 645      | 98,3                    |
|                                                     | 2010 | 50     | 50        | 4         | 729 039   | 716 645      | 98,3                    |
| Seksjonsledere og seksjonssjefer                    | 2011 | 25,7   | 74,3      | 38        | 538 905   | 473 590      | 87,9                    |
|                                                     | 2010 | 22,9   | 77,1      | 35        | 502 932   | 466 988      | 92,9                    |
| Stillinger med krav om minst 4 års høyere utdanning | 2011 | 10,5   | 89,5      | 43        | 383 991   | 381 794      | 99,4                    |
|                                                     | 2010 | 10,0   | 90,0      | 34        | 398 568   | 371 940      | 93,3                    |
| Stillinger med krav om 3 års høyere utdanning       | 2011 | 11,5   | 88,5      | 120       | 363 086   | 363 547      | 100,1                   |
|                                                     | 2010 | 12,8   | 87,2      | 124       | 343 936   | 347 864      | 101,1                   |
| Stillinger med krav om sykepleierutdanning          | 2011 | 17,9   | 82,1      | 72        | 395 415   | 397 323      | 100,5                   |
|                                                     | 2010 | 15,9   | 84,1      | 74        | 371 795   | 375 298      | 100,9                   |
| Diverse konsulentstillinger                         | 2011 | 25,8   | 74,2      | 132       | 407 745   | 397 089      | 97,4                    |
|                                                     | 2010 | 22,0   | 78,0      | 148       | 390 673   | 383 099      | 98,1                    |
| Fagarbeidere                                        | 2011 | 20,3   | 79,7      | 64        | 316 950   | 298 004      | 94,0                    |
|                                                     | 2010 | 21,5   | 78,5      | 65        | 308 286   | 275 564      | 89,4                    |
| Ufaglærte                                           | 2011 | 27,3   | 72,7      | 266       | 282 011   | 296 663      | 105,2                   |
|                                                     | 2010 | 28,8   | 71,2      | 239       | 272 576   | 285 270      | 104,7                   |
| Diverse spesialstillinger                           | 2011 | 53,8   | 46,2      | 13        | 380120    | 341 704      | 89,9                    |
|                                                     | 2010 | 37,5   | 62,5      | 8         | 391 717   | 373 987      | 95,5                    |

### LIKESTILLINGSTILTAK

| Har virksomheten mål som ivaretar likestilling- og mangfold* | Ja | Nei | Hvis ja, gi en kort beskrivelse av ett iverksatt tiltak                              |
|--------------------------------------------------------------|----|-----|--------------------------------------------------------------------------------------|
| i rekrutteringsprosesser?                                    | x  |     | Vi har mål som fremgår i en plan for rekruttering av personer med minoritetsbakgrunn |
| i tilknytning til opplæring og kompetanseutvikling?          | x  |     | Tilrettelagt undervisning i Hjemmetjenesten                                          |
| i arbeidet mot trakassering/diskriminering?                  | x  |     | Har utarbeidet en prosedyre ift. trakassering/mobbing                                |

\*Med likestillings- og mangfoldstiltak menes her tiltak som både gjelder kjønn, etnisitet, religion, og nedsatt funksjonsevne, jf aktivitets- og rapporteringsplikten i likestillingsloven, diskrimineringsloven, og diskriminerings og tilgjengelighetsloven.

|                                                                                                                    |                                               | Ja | Nei                    |
|--------------------------------------------------------------------------------------------------------------------|-----------------------------------------------|----|------------------------|
| Har virksomheten en overordnet plan for tilrettelegging av tjenestetilbud til en etnisk mangfoldig befolkning?     |                                               | x  | Følger overordnet plan |
| Hvis ja, beskriv kort hvilke områder eller tjenestesektorer dette gjelder                                          |                                               |    |                        |
| Har virksomheten benyttet brukerundersøkelser i arbeidet med å tilrettelegge tjenester?                            |                                               | x  |                        |
| Har virksomheten konsultert med innvandrersorganisasjoner e.l. i arbeidet med å tilrettelegge tjenester            |                                               |    | x                      |
| Har virksomheten gjennomført tiltak som gir ansatte økt innsikt i eller opplæring om mangfoldsspørsmål?            |                                               | x  |                        |
| Har virksomheten tilpassete og tilrettelagte tjenestetilbud?                                                       |                                               | x  |                        |
| Hvis ja, gjelder dette                                                                                             | Informasjonstiltak (oversettelse, tolk, o.l.) | x  |                        |
|                                                                                                                    | Minoritetsrådgivere, linkarbeidere o.l.       |    |                        |
|                                                                                                                    | Samarbeid med frivillige aktører              |    |                        |
|                                                                                                                    | Tilpasninger til brukernes tro og livssyn     |    |                        |
| Har virksomheten utviklet måter å tilrettelegge tjenester som har vært særs vellykket (eksempler på best practice) |                                               |    | x                      |
| Beskriv kort                                                                                                       |                                               |    |                        |

*Andre kommentarer:*

De ulike tjenestestedene i bydelen søker å tilby tilpassede og tilrettelagte tjenestetilbud ut i fra den enkelte bruker. Det benyttes eksempelvis tolk i foreldresamtaler i barnehage der det anses nødvendig.

Innen pleie- og omsorgstjenestene er andelen brukere med annen språkbakgrunn enn norsk relativt lav i Bydel St. Hanshaugen og er ikke forventet å øke mye de nærmeste årene.

**INTRODUKSJONSPROGRAMMET – MÅLOPPNÅELSE**

Det ble registrert 21 søknader i 2011, og av disse ble 15 innvilget. Det har vært 49 deltakere i programmet i løpet av året, og pr. 31.12.2011 var det registrert 33 deltakere. Måloppnåelse for 2011 var på 67 % i arbeid eller utdanning.

Resultatet er over gjennomsnittet på landsbasis.

**4.7 RAPPORTERING INNEN HR-OMRÅDET OG HELSE, MILJØ OG SIKKERHET (HMS)**

**4.7.1 Medarbeiderundersøkelse**

| Medarbeiderundersøkelsen "bedre kommune"              | Resultat 2011 |
|-------------------------------------------------------|---------------|
| Medarbeidertilfredshet- snitt totalt for virksomheten | 4,3           |
| Svarprosent på medarbeiderundersøkelsen               | 58 %          |
| Svarprosent på gjennomførte medarbeidersamtaler       | 76,2 %        |

Medarbeiderundersøkelsen viste følgende resultater ut i fra de ulike dimensjonene:

|                                             | Bydelen | Snitt landet |
|---------------------------------------------|---------|--------------|
| Organisering av arbeidet                    | 4,3     | 4,4          |
| Innhold i jobben                            | 4,8     | 4,9          |
| Fysiske arbeidsforhold                      | 4,2     | 4,1          |
| Samarbeid og trivsel med kollegene          | 4,8     | 5,0          |
| Mobbing, diskriminering og varsling         | 4,8     | 4,9          |
| Nærmeste leder                              | 4,4     | 4,5          |
| Medarbeidersamtale                          | 4,4     | 4,7          |
| Overordnet ledelse                          | 3,7     | 3,9          |
| Faglig og personlig utvikling               | 4,1     | 4,3          |
| Systemer for lønns- og arbeidstidsordninger | 3,9     | 3,9          |
| Stolthet over egen arbeidsplass             | 4,3     | 4,7          |
| Helhetsvurdering                            | 4,3     | 4,5          |
| Snitt totalt:                               | 4,3     | 4,5          |

Den dimensjonen det er størst gap mellom Bydel St. Hanshaugen og landsgjennomsnittet, er den som handler om stolthet over egen arbeidsplass. Bydelen ligger under landsgjennomsnittet på alle spørsmålene her, og spørsmålet med størst negativt avvik dreier seg om respondenten tror at han/hun arbeider i kommunen om 3 år.

Når det gjelder dimensjonen mobbing, diskriminering og varsling, skårer Bydel St. Hanshaugen gjennomsnittlig litt høyere enn landsgjennomsnittet på spørsmålet om arbeidsplassen er integrerende.

#### **4.7.2 Helse, miljø og sikkerhet (HMS), herunder IA-avtalen, sykefravær, arbeidstid, mangfold og likestilling**

##### **4.7.2.1 HR/HMS-området**

| <b>MÅL</b>                                                                                                           | <b>Ja</b> | <b>Nei</b> | <b>Kommentarer</b>                                                                                                                                                                                                                                                                   |
|----------------------------------------------------------------------------------------------------------------------|-----------|------------|--------------------------------------------------------------------------------------------------------------------------------------------------------------------------------------------------------------------------------------------------------------------------------------|
| Er det fastsatt egne mål på HMS-området?                                                                             | x         |            |                                                                                                                                                                                                                                                                                      |
| På hvilke lovområder er det fastsatt HMS-mål - arbeidsmiljø, brannsikkerhet, el-sikkerhet, produktkontroll, ytre mål |           |            | Arbeidsmiljø og ytre miljø                                                                                                                                                                                                                                                           |
| Hvis ikke det er fastsatt mål på disse områdene; hvorfor?                                                            |           |            | Bydelen har prioritert å ha fokus på IA med særlig vekt på reduksjon av sykefraværet. Videre vektlegges miljøsertifisering av alle virksomheter i bydelen                                                                                                                            |
| Med utgangspunkt i målformuleringene, er det utarbeidet tiltaksplaner/handlingsplaner?                               | x         |            | Bydelen har utarbeidet en handlingsplan for inkluderende arbeidsmiljø 2010 – 2011 på bakgrunn av IA/HMS-mål. Mht ytre miljø, er det utarbeidet en miljø- og klimahandlingsplan 2009 – 2013. Videre inngår handlingsplan HMS som et eget punkt i det enkelte tjenestestedets årsplan. |
| Er handlingsplaner/tiltaksplaner innpasset i de årlige budsjetter og økonomiplan?                                    | x         |            | Økonomiske konsekvenser av tjenestestedenes handlingsplaner for gjennomføring av tiltak innenfor HMS, innpasses i tjenestestedets budsjett                                                                                                                                           |



| MÅL                                                                                                                                                                                                                     | Ja | Nei | Kommentarer                                                                                                                                                                                                       |
|-------------------------------------------------------------------------------------------------------------------------------------------------------------------------------------------------------------------------|----|-----|-------------------------------------------------------------------------------------------------------------------------------------------------------------------------------------------------------------------|
| <b>RISIKOVURDERINGER</b>                                                                                                                                                                                                |    |     |                                                                                                                                                                                                                   |
| Er det gjennomført risikovurderinger innen HMS?                                                                                                                                                                         | x  |     | Ved årsrapporteringen HMS for 2011, svarte 79 % av lederne at de hadde gjennomført risikovurderinger                                                                                                              |
| Er det iverksatt tiltak for å redusere risiko?                                                                                                                                                                          | x  |     | Ved årsrapporteringen HMS for 2011, fremgår det at 63 % av risikovurderingene er dokumentert på skjema for ROS-analyser. I bydelens mal for ROS-analyser er det et eget punkt for mottiltak som skal iverksettes. |
| <b>REVISJON</b>                                                                                                                                                                                                         |    |     |                                                                                                                                                                                                                   |
| Er det gjennomført internt tilsyn (systemrevisjon, verifikasjoner) i egen virksomhet for å sikre at HMS-systemet fungerer som forutsatt (det spørres ikke om det har vært gjort endringer - revisjon i eget HMS-system) | x  |     | Bydelen har årsrapportering HMS som gjelder for alle tjenestestedene                                                                                                                                              |
| <b>HMS-opplæring</b>                                                                                                                                                                                                    |    |     |                                                                                                                                                                                                                   |
| Er det gjennomført opplæring el. vedlikehold av opplæring for ledere i linjen i løpet av 2011?                                                                                                                          | x  |     | Det er gjennomført 3-dagers obligatorisk kurs "Grunnopplæring i arbeidsmiljø"/HMS for de som ikke har hatt opplæringen etter år 2006                                                                              |
| Er det gjennomført opplæring av nytilsatte i løpet av 2011?                                                                                                                                                             | x  |     | Det er gjennomført 3-dagers obligatorisk kurs "Grunnopplæring i arbeidsmiljø"/HMS for nye ledere og verneombud                                                                                                    |

#### 4.7.2.2 IA-avtalen

| Sykefravær i % | 2009 | 2010 | 2011 | Endring i %-poeng 2010-2011 |
|----------------|------|------|------|-----------------------------|
| Menn           | 8,8  | 6,3  | 7,3  | +1,0                        |
| Kvinner        | 11,4 | 10,2 | 11,1 | +0,9                        |
| Totalt         | 10,7 | 9,2  | 10,2 | +1,0                        |

Målet ut i fra delmål 1 i 2011 var å holde sykefraværet under 8,5 %.

Aktivitetmålene/tiltakene ut i fra delmål 1 var å følge handlingsplanen/rutinen ved sykefravær, holde jevnlig kontakt og ha tett oppfølging av den ansatte samt tilrettelegge ved behov. Videre skulle leders nærværarbeid styrkes og bydelen skulle ha fokus på grupper med høyt sykefravær.

Våren 2011 ble det opprettet et samarbeid mellom Oppvekstseksjonen og Helse- og miljøseksjonen i Bydel St. Hanshaugen om et prosjekt relatert til gravide arbeidstaker. Tanken bak prosjektet var å tilby arbeidsrelatert jordmørtjeneste med sikte på at gravide arbeidstakere skal kunne være lengst mulig i jobb gjennom svangerskapet. Dette arbeidet igangsettes på nyåret i 2012.

Videre ble det på slutten av 2011 satt i gang et tettere samarbeid med Bedriftshelsetjenesten Unicare med tanke på å få ned sykefraværet i hjemmebaserte tjenester. Unicare skal sette i gang et program med oppstart på nyåret i 2012 som er ment å redusere sykefraværet med 20 % i denne gruppen.

Det kan være flere årsaker til økningen i sykefraværet fra 2010 (9,2 %) til 2011 (10,2 %). Hvis vi ser lenger tilbake i tid, ser vi at sykefraværet for 2011 ligger omtrent på samme nivå som 2009 (10,7 %) og 2008 (10,0). Det kan derfor være hensiktsmessig å se tilbake på hva vi gjorde i 2010 som gav slike gode resultater det året. Et av tiltakene som ble iverksatt i 2010, var et tettere samarbeid med NAV Arbeidslivssenter og ”Raskere tilbake” med tanke på sykefravær i hjemmetjenesten. Spesielt viste det seg nyttig å ha en egen kontaktperson hos arbeidslivssenteret som fungerte som en meget god veileder med hensyn oppfølging av sykefravær i denne gruppen. Etter at prosjektet ble avsluttet, har vi nok ikke lyktes med å beholde intensiteten i nærværarbeidet og sykefraværsoppfølgingen, noe som kan være årsaken til at sykefraværet igjen økte i 2011.

### Redusert funksjonsevne

Målet ut i fra delmål 2 var å samarbeide med NAV slik at Bydel St. Hanshaugen kunne ta i mot personer som har behov for utprøving av sin arbeids- og funksjonsevne i det ordinære arbeidslivet. Et av aktivitetmålene/tiltakene var å kunne stille 10 IA-plasser til disposisjon for personer med redusert funksjonsevne som ikke har et arbeidsforhold. Dette målet ble ikke nådd, men vi hadde flere fra NAV i arbeidstrening.

| Delmål i IA-avtalen                                                                                   | Ja | Nei | Kommentar |
|-------------------------------------------------------------------------------------------------------|----|-----|-----------|
| Delmål 1. Er det etablert mål og tiltaksplaner i forhold til sykefravær ?                             | x  |     |           |
| Delmål 2. Er det etablert mål og tiltaksplaner for å ansette personer med nedsatt funksjonsevne ?     | x  |     |           |
| Delmål 3. Er det etablert mål og tiltaksplaner for å øke avgangsalder for pensjonering blant ansatte. | x  |     |           |

### Økt avgangsalder og seniortiltak

Målet ut i fra delmål 3 var at Bydel St. Hanshaugen skulle øke den gjennomsnittlige avgangsalderen med ½ år for personer over 50 år. Gjennom å benytte seg av seniortiltakene for 55+ som for eksempel fleksibel arbeidstid, utvidet medarbeidersamtale, trening, en ekstra ferieuke eller bruke en dag per måned til faglig oppdatering, så var målet at den ansatte vil stå lenger i jobb. Ut fra foreløpige beregninger kan det imidlertid se ut til at seniortiltakene ikke har gitt de ønskede resultatene med hensyn til redusert sykefravær for målgruppen og mindre uttak av AFP.

### 4.7.2.3 Arbeidstid

| Overtid - aml § 10-6                                                                                                                                       | Ja | Nei | Ikke aktuelt | Kommentarer                                            |
|------------------------------------------------------------------------------------------------------------------------------------------------------------|----|-----|--------------|--------------------------------------------------------|
| Har virksomheten etablert internkontrollsystem som kan avdekke om arbeidstiden ved overtidarbeid overstiger 13 timer i løpet av 24 timer?                  | x  |     |              | Bydelen innfører felles turnusprogram (Gatsoft)        |
| Hvis ja, har internkontrollsystemet avdekket avvik i 2011?                                                                                                 | x  |     |              |                                                        |
| Hvis ja, kommenter hvordan dette er fulgt opp.                                                                                                             |    |     |              | Bedre planlegging av driften i forkant. Ansetter flere |
| Arbeidsfri periode - aml. § 10-8                                                                                                                           | Ja | Nei | Ikke aktuelt | Kommentarer                                            |
| Har virksomheten etablert internkontrollsystem som kan avdekke om arbeidstaker har hatt mindre enn 11 timer sammenhengende arbeidsfri i løpet av 24 timer? |    | x   |              | Leder kontrollerer fortløpende                         |
| Hvis ja, har internkontrollsystemet avdekket avvik i 2011?                                                                                                 |    |     |              |                                                        |
| Hvis ja, kommenter hvordan dette er fulgt opp.                                                                                                             |    |     |              |                                                        |
| Søndagsarbeid - aml § 10-8 og § 10-10                                                                                                                      | Ja | Nei | Ikke aktuelt | Kommentarer                                            |
| Har virksomheten etablert internkontrollsystem som kan avdekke om arbeidstaker har arbeidet 2 eller flere søn- og helgedager etter hverandre?              | x  |     |              | Leder tar kontroll fortløpende                         |
| Hvis ja, har internkontrollsystemet avdekket avvik i 2011?                                                                                                 | x  |     |              |                                                        |
| Hvis ja, kommenter hvordan dette er fulgt opp.                                                                                                             |    |     |              | Nytt turnusprogram                                     |

### 4.8 ANSKAFFELSER

I arbeidet med kvalitetssikring av offentlig anskaffelse i virksomheten ble det i 2009 opprettet en arbeidsgruppe som arbeidet med kartlegging av anskaffelsesnivå - /kompetanse. Målsetningen var fokus på kvalitetssikring, tilstrekkelig anskaffelsesfaglig kompetanse, dokumentasjon og rapportering. Som følge av gruppens arbeid ble forslag til virksomhetsstruktur vedtatt gjennomført for 2010 som skulle bidra til klarere rolledefinering og derigjennom bedre grunnlaget for dokumentasjon og således rapportering.

I arbeidet med utarbeidelsen av virksomhetsstruktur ble det vedtatt at målgruppen for sertifisering skulle være en ansatt per seksjon/enhet i virksomheten som vil bli det faglige kontaktpunkt for anskaffelser i sin seksjon/enhet. I tillegg skulle det være en ansatt per seksjon/enhet i virksomheten som skal være rapporteringsansvarlig for på den måten å sikre tilstrekkelig dokumentasjon av den enkelte anskaffelse og bidra til bedre kontraktsoppfølging. Kartlegging av hvilke ansatte som skal være fag – og rapporteringsansvarlige ble gjennomført i 2010.

Det ble lagt opp plan for intern opplæring som skulle sikre et tilstrekkelig faglig nivå samt bidra til implementeringen av virksomhetsstrukturen vedtatt. Fokusområder, herunder intern opplæring gjennom kursing av de ansatte, utarbeidelse av håndbok distribuert ut i virksomheten til veiledning og hjelp, samt plan for sertifisering av ansatte gjennom Utviklings – og kompetanseetatens sertifiseringskurs.

I løpet av 2008 og 2009 deltok fem av bydelens ansatte på sertifiseringskurs i regi av Utviklings – og kompetanseetaten. I 2010 ble tre ansatte sertifisert og i 2011 gjennomgikk ytterligere tre av bydelens ansatte sertifisering. Det er ikke planlagt å sende flere ansatte på sertifiseringskurs. Fokus for 2012, i dette arbeidet, blir å opprettholde de ansattes tilegnede kunnskaper gjennom regelmessige møter hvor man i tillegg påser faglig påfyll samt rådgiving i enkeltsaker innefor enhet/seksjon som den enkelte ansatt representerer.

I tillegg til virksomhetens egne utarbeidede rutiner og prosedyrer har anskaffelsesarbeidet også fått sin forankring i konsernovergripende anskaffelsesstrategi gjennom utarbeidelse av Lokal tiltaksplan for anskaffelser. Denne planen gir et helhetlig bilde av virksomhetens arbeid med anskaffelser og vil på sikt innebære et samledokument for tidligere utarbeidede strategier og prosedyrer.

Planen synliggjør hovedmålet om økonomisk effektivitet og tillit i innkjøp brutt ned til seks delmål. Disse målene konfererer langt på vei med arbeidet som virksomheten.

#### 4.9 FORVALTNING AV KUNSTVERK I OSLO KOMMUNES VIRKSOMHETER

| Type          | Endringer i løpet av 2011 |              |             |            |          |          |           | Totalt    |
|---------------|---------------------------|--------------|-------------|------------|----------|----------|-----------|-----------|
|               | Antall kunstverk 2010     | Innkjøp 2011 | Ikke funnet | Gjenfunnet | Skadet   | Stjålet  | Retur KUL |           |
| Grafikk       | 51                        |              |             |            |          |          |           | 51        |
| Maleri        | 17                        |              |             |            |          |          |           | 17        |
| Skulptur      | 1                         |              |             |            |          |          |           | 1         |
| tekstil       |                           |              |             |            |          |          |           |           |
| Foto          |                           |              |             |            |          |          |           |           |
| Diverse       | 9                         |              |             |            |          |          |           | 9         |
| <b>Totalt</b> | <b>78</b>                 | <b>0</b>     | <b>0</b>    | <b>0</b>   | <b>0</b> | <b>0</b> | <b>0</b>  | <b>78</b> |

| Meldinger til Kulturetaten i 2011 i forbindelse med forvaltningen                       | Ja | Nei | Antall |
|-----------------------------------------------------------------------------------------|----|-----|--------|
| Instruksen pkt. 5: Har virksomheten meldt fra om flytting av kunstverk?                 |    | X   |        |
| Instruksen pkt. 6: Har virksomheten meldt fra om lagring av kunstverk?                  |    | X   |        |
| Instruksen pkt. 7: Har virksomheten returnert kunstverk til Kunst i Oslo?               |    | X   |        |
| Instruksen pkt. 10: Har virksomheten meldt fra om skader og vedlikehold?                |    | X   |        |
| Instruksen pkt. 11: Har virksomheten meldt fra om bygningsmessige inngrep og endringer? |    | X   |        |
| Instruksen pkt. 12: Har virksomheten meldt fra om behov for kassasjon av kunstverk?     |    | X   |        |
| Instruksen pkt. 13: Har virksomheten meldt fra om tyveri av kunstverk?                  |    | X   |        |
| Instruksen pkt. 14: Har virksomheten meldt ra til KUL i forkant av erverv av kunstverk? |    | X   |        |
| Instruksen pkt. 15: Er alle kunstverk merket med OKK nr.?                               | X  |     |        |

Forvaltning av kunstverk i Bydel St. Hanshaugen er gjennomført i henhold til ”Instruks for forvaltning av kunstverk i Oslo kommunes virksomheter”, slik det ble anbefalt fra Kommunerevisjonen. Rutine for videre forvaltning av kunst er utarbeidet og virksomheten er gjort kjent med innholdet i denne.

#### 4.10 REKRUTTERING AV LÆRLINGER

Bydel St. Hanshaugen er godkjent lærebedrift i tre fag; barne- og ungdomsarbeiderfaget, kontor- og administrasjonsfaget og helsearbeiderfaget. I år 2011 har vi inngått 1 lærekontrakt i helsearbeiderfaget, 2 lærekontrakter i kontor- og administrasjonsfaget og 2 lærekontrakter i barne- og ungdomsarbeiderfaget. Vi har nå til sammen 5 lærlinger.

Bydelen har inngått avtale med Utdanningsetaten om å ta imot elever fra videregående helse- og sosialfag om ”Prosjekt til fordypning”, som et ledd i rekrutteringsstrategien

#### 4.11 GJELDSOFFERASSISTANSE

Økonomisk rådgivning/gjeldsrådgivning er en del av kjerneoppgavene til sosialtjenesten og spiller en viktig rolle som ett av flere tiltak overfor den enkelte for å kunne overvinne en vanskelig livssituasjon.

Nav St. Hanshaugen kommunale tjenester har egen gjeldsrådgiver som bistår publikum i bydelen med økonomisk rådgivning/gjeldsrådgivning. Rådgiveren gir bistand i et stort antall saker og har på den måten hjulpet mange med å etablere en ny og bedre økonomisk livssituasjon.

Tjenesten er svært etterspurt fra mange av våre brukere, og gjeldsrådgiveren har et stort antall timeavtaler og brukere som betjenes.

## 4.12 UTKVITTERING AV BYSTYRETS VERBALVEDTAK OG MERKNADER

### **F4. Tiltak mot svart økonomi**

Byrådet bes intensivere arbeidet mot svart økonomi med alle de virkemidler kommunen har til rådighet, samt ta initiativ overfor staten for å bekjempe økonomisk kriminalitet.

#### Bydelens utkvittering:

*Ingen kommentarer*

### **H7 Øremerkede midler til styrking av det kommunale barnevernet**

Byrådet gis fullmakt til å søke Fylkesmannen om midlene til styrking av det kommunale barnevernet i tråd med de rammer og frister som er satt for tilskuddet.

#### Bydelens utkvittering:

*Se utkvittering H8.*

### **H8 Plan for statlige midler - "barnevernspakka"**

Byrådet bes innen 01.04.2011 orientere bystyret om resultatet av søknad om statlige barnevernsmidler, og de konkrete planer for bruk av midlene.

#### Bydelens utkvittering:

*Bydelen har mottatt midler for en stilling til det ordinære barnevernet og to stillinger for oppfølging av barnevern rettet mot barnevernet i sentrum. Det er mottatt kr 101 000 til styrking som er benyttet og rapportert for 2011.*

### **H10 Egenandel for korttidsplass og dag-/nattopphold i institusjon**

Oslo kommunes egenandelssatser for korttidsopphold og dag-/nattopphold i institusjon justeres hvert år lik de statlige maksimalsatsene som vedtas i statsbudsjett og forskrift.

#### Bydelens utkvittering:

*Bydelens satser er justert i tråd med dette.*

### **H11 Redusert saksbehandlingstid ifm. adopsjonssøknader**

Byrådet bes iverksette tiltak som bidrar til redusert saksbehandlingstid for søknader om adopsjon, herunder vurdere om det er riktig ressursbruk at denne saksbehandlingen ligger til bydelsbarnevernet.

#### Bydelens utkvittering:

*Bydelen har ikke mottatt nye adopsjonssøknader etter 01.11.2011 og ferdigstiller nå de siste sakene som ble mottatt før den tid. BFE har overtatt saksbehandlingsansvaret.*

### **H12 Innføring av PDA i hjemmesykepleien**

Bruk av håndterminaler/PDA skal innføres hos både kommunale og private leverandører av hjemmesykepleie og praktisk bistand innen 01.10.2011

#### Bydelens utkvittering:

*Håndholdte terminaler er innført i hjemmetjenesten*

### **H13 Levering av hjemmetjenester i ny brukervalgordning**

Byrådet gis fullmakt til å inngå avtale med leverandører for levering av hjemmetjenester i ny brukervalgordning i hjemmetjenesten.

#### Bydelens utkvittering:

*Private leverandører tilbyr både Praktisk bistand og hjemmesykepleie til befolkningen i bydelen.*

### **H15 Storbymidlene**

Byrådet bes fordele storbymidlene innenfor psykiatri i tråd med fordelingen i 2010.

#### Bydelens utkvittering:

*Bydelen drifter i samarbeid med Trefoldighet menighet Værestedet i Trefoldighet kirke. Sentrumsdiakon er ansatt som prosjektleder.*

### **H16 Veiledende normer for økonomisk sosialhjelp**

Veiledende normer for økonomisk sosialhjelp til livsopphold pr. mnd. justeres med 2,9 % (deflator), og vil for 2011 fastsettes slik:

|                             |       |
|-----------------------------|-------|
| Enslige aleneboende:        | 5.681 |
| Ektepar/samboere:           | 8.918 |
| Enslige forsørgere:         | 6.469 |
| Barnetillegg 0-10 år:       | 1.278 |
| Barnetillegg 11-18 år:      | 1.696 |
| Unge hjemmeboende 18-23 år: | 1.696 |

#### Bydelens utkvittering:

*Bydelen følger veiledende normer.*

### **H22 Økt kvote for mottak av Flyktninger:**

Oslo kommune øker kvoten for mottak av flyktninger fra 350 til 410 flyktninger i 2011.

#### Bydelens utkvittering:

*Bydelens kvote for 2011 var bosetting av 23 innvandrere. Av disse ble 19 bosatt i 2011. De resterende 4 er overført til 2012. 3 av de mindreårige er underveis i prosessen mot bosetting slik at bydelen har 1 ubosatt iht. kvoten ved årsskifte.*

### **H34 Homestart i bydelene**

Byrådet bes gå i dialog med de organisasjonene som i dag tilbyr Homestart og de bydelene som har dette tilbudet, og vurdere fremtidig modeller for ordningen.

#### Bydelens utkvittering:

*Tilbudet om Homestart er godt kjent blant helsesøstrene og benyttes ved behov.*

### **H47 Kvalitetsmålinger i sykehjem og hjemmetjenesten**

Kvalitetsmålinger i sykehjem og hjemmetjenesten består av revisjonsbesøk, objektive indikatorer, brukerundersøkelser og medarbeiderundersøkelser. Brukerundersøkelser foretas årlig i samtlige sykehjem og brukere av hjemmetjenester. Objektive indikatorer i sykehjem registreres per tertial og årlig i hjemmetjenesten. Revisjonsbesøk gjennomføres annet hvert år i bydelenes estillerkontor og hos kommunale og private utførere av hjemmetjenester og annet hvert år i sykehjemmene.

Bydelens utkvittering:

Helse- og velferdsetaten gjennomførte kvalitetsrevisjoner ved Bydel St. Hanshaugen bestillerenhet og hjemmetjenesten høsten 2011. Følgende områder ble revidert: saksbehandling og dokumentasjon, revurdering, brukermedvirkning og klager, leverandørbytte. Under revisjonen ble det avdekket avvik på følgende områder: leverandørbytte, håndtering av klager, avvikshåndtering, brukermedvirkning og identifisering av brukere som kan bli tilbudt individuell plan. Bydelen har utarbeidet planer for å lukke avvikene og styrke kvaliteten på de nevnte områdene.

**67 Motivasjonsarbeid for rusavhengige**

Byrådet bes videreføre og intensivere arbeidet med å motivere rusavhengige til å komme i behandling slik at de kan komme ut av sin rusavhengighet. De som ønsker å få et medikamentfritt liv, skal ha hjelp til dette.

Bydelens utkvittering:

For hver år blir det flere, og det er nå 92 brukere som har legemiddelassistert rehabilitering (LAR) i bydelen. Flere rusavhengige er i arbeidsmarkedstiltak og det arbeides aktivt med ungdom som har rusproblemer.

**H79 Akuttberedskap barnevern**

Byrådet bes gjennomgå organiseringen av tiltakene i barnevernet, for å sikre at Oslo kommunes akuttberedskap er god nok.

Bydelens utkvittering:

Bydelen har ikke mottatt nye adopsjonssøknader etter 01.11.2011 og ferdigstiller nå de siste sakene som ble mottatt før den tid. BFE har overtatt saksbehandlingsansvaret.

**K2. Privat drift av barnehager i kommunale bygg**

Byrådet bes sikre at nye barnehager som etableres i kommunale barnehagebygg som hovedregel skal driftes av private aktører.

Bydelens utkvittering:

Det er ikke etablert nye barnehager i bydelen i 2011.

**K12. Kvalitet i barnehagetilbudet**

Byrådet bes orientere bystyret om innhold og framdrift i arbeidet med å innføre en standard for kvalitet og innhold i barnehagene.

Bydelens utkvittering:

Bydelen er godt orientert og samarbeider med KOU i dette arbeidet.

**K17. Oversikt lekeplasser**

Byrådet bes foreta en kartlegging av byens lekeplasser.

Bydelens utkvittering:

Bydel St. Hanshaugen har kartlagt alle bydelens lekeplasser. Det har blitt fulgt opp av sikkerhetskontroll og utbedring av avvik.



**K18. Tilskudd til lærlinger i helsefag**

I tildelingen av kommunalt tilskudd til lærlinger i helsefag skal Oslo-elever prioriteres. Hvis det er ledige midler skal også utenbys elever kunne tildeles tilskudd.

Bydelens utkvittering:

*Ingen kommentarer*

**S3. Transporttjenesten for forflytningshemmede mellom 6 og 67 år — fritidsreiser.**

For brukere av transporttjenesten for forflytningshemmede mellom 6 og 67 år settes kvoten til 150 reiser pr. år. For brukere som for første gang søker etter 1. juli, settes kvoten til 75 fritidsreiser første året.

Det gis etter søknad anledning til å søke om et begrenset antall tilleggsreiser.

Bydelens utkvittering:

*Bydelen har behandlet et mindre antall tilleggsreiser*

**S4. Transporttjenesten for forflytningshemmede over 67 år som ikke er blinde eller svaksynte**

For brukere av transporttjenesten for forflytningshemmede over 67 år som ikke er blinde eller svaksynte, settes kvoten for fritidsreiser til 50 reiser pr. år. For brukere som for første gang søker etter 1. juli, settes kvoten til 25 fritidsreiser første året. Det gis etter søknad anledning til å søke om et begrenset antall tilleggsreiser.

Bydelens utkvittering:

*Bydelen har behandlet et mindre antall tilleggsreiser.*

**S5. Transport for forflytningshemmede over 67 år som er blinde eller svaksynte eller spesialbilbrukere - fritidsreiser**

For primærbrukere av transporttjenesten for forflytningshemmede over 67 år som er blinde eller svaksynte eller spesialbilbrukere gis en kvote på 150 fritidsreiser pr. år. For primærbrukere som for første gang søker etter 1. juli, settes kvoten til 75 fritidsreiser første året. Det gis etter søknad anledning til å søke om et begrenset antall tilleggsreiser.

Bydelens utkvittering:

*Bydelen har behandlet et mindre antall tilleggsreiser.*

**FLERTALLSMERKNADER VEDRØRENDE BUDSJETT 2010**

Finanskomiteen viser til at budsjettforliket har styrket F01-området og F02-området i bydelsrammen med totalt 40 millioner kroner. Tanken er at bydelene med disse pengene kan styrke sitt booppfølgingsprogram for mennesker som bor i tilpassede boliger og lignende, til ettervern for mennesker som kommer fra rusbehandling eller fengselsopphold, dessuten til barnevern. Komiteen forutsetter at byrådet formidler disse signalene fra bystyrets flertall til bydelene, og at bydelene gir tilbakemelding til bystyret om hvordan de har prioritert å benytte pengene.

Bydelens utkvittering:

*Bydelen har ansatt 2 ruskonsulenter på NAV-kontoret. Disse har sammen med en av seksjonene i NAV-kommune som oppgave å tilrettelegge for mennesker med rus og psykisk lidelse. I tillegg er bydelens oppfølging av brukere i eget hjem styrket.*

## GENERELT

### Konkurransetsetting

Komiteen er opptatt av hvordan loven om offentlige anskaffelser praktiseres i forhold til ideelle organisasjoner og institusjoner. Komiteen mener at man må finne ordninger som gjør at det ideelle tilbudet kan videreføres for å skape bredde og mangfold i tjenestetilbudet innen bl.a. rusomsorgen, sykehjemsdrift og barnevernstjenester.

### Bydelens utkvittering:

*Ingen kommentarer*

### Brukerundersøkelser

Komiteen viser til brukerundersøkelsenes viktighet, som et av flere mål på hvor god kommunen er i sin tjenesteproduksjon. Siden mange brukere etter hvert har tjenester som ytes av flere leverandører, er det viktig at brukerundersøkelsene endres for å ta dette opp i seg, slik at man sikres mulighet til å gi tilbakemelding på hver enkelt. Dette i motsetning til tidligere brukerundersøkelser bl.a. i hjemmetjenesten.

### Bydelens utkvittering:

*Det er i 2011 gjennomført brukerundersøkelse i hjemmetjenesten med resultatrapporter for hver privat leverandør og for hver av de kommunale hjemmetjenestene. Resultatene fra brukerundersøkelsen er tilgjengelig for brukerne når disse skal velge leverandør av praktisk bistand og hjemmesykepleie.*

## BYDELENE

### Generelt

Komiteen vil understreke nødvendigheten av at bydelene gis økonomiske rammebetingelser som muliggjør prioriteringer utenom de faste, lovpålagte tjenestene. De ikke-lovpålagte tjenestene handler svært ofte om viktig forebyggende arbeid, både for barn og unge og for eldre, som er viktige for befolkningen. Bydelene skal være selvstendige politiske enheter og ikke filialer, men det påhviler samtidig bydelene et ansvar å sørge for god økonomistyring og ansvarlige budsjetter. Komiteen er opptatt av at bydelene settes i stand til å bygge opp gode fagmiljøer på de områdene de har ansvar for, og at det legges opp til stor grad av lokal kreativitet i oppgaveløsningen. Komiteen mener det er viktig å ha en løpende vurdering av hva som er rett beslutningsnivå for de ulike kommunale oppgavene.

### Bydelens utkvittering:

*Ingen kommentarer*

### Funksjonsområde 3 — Pleie og omsorg

Komiteen understreker at forebygging lønner seg, og viser til byrådets Omsorg+ prosjekter som stadig blir forsinket. Komiteen vil styrke forebyggingstiltak rettet mot eldre. Komiteen mener at rehabilitering kan bidra til å forbedre livskvalitet, og det lønner seg i et samfunnsøkonomisk perspektiv.

### Bydelens utkvittering:

*Bydelens Omsorg+ er under bygging og antas å stå innflyttingsklar 01.01.13. Det bygges 67 leiligheter med felles arealer i 1.etg.*

#### Funksjonsområde 4 — Økonomisk sosialhjelp og bostøtte

Komiteens er opptatt av at byrådet i sterkere grad prioriterer innføring av og bruk av individuelle planer for å hjelpe vanskeligstilte med å forbedre sin livssituasjon. Det er videre behov for fortsatt kompetanseheving og - utvikling på saksbehandlernivå i bydelene på dette feltet.

#### Bydelens utkvittering:

*Bydelen tilbyr individuell plan til alle brukere med sammensatte og langvarige tjenester. Dersom bruker takker nei, skal dette dokumenteres.*

Komiteen viser til at det er gjennomført undersøkelser vedrørende bydelenes tilbud om gjeldsrådgivning til mennesker med økonomiske problemer. Dette er en lovpålagt kommunal tjeneste, som kommunene er forpliktet til å tilby, enten selv eller gjennom NAV. Undersøkelsen Forbrukerrådet har gjennomført viste at bydelenes rutiner for å besvare henvendelser vedrørende gjeldsrådgivning ikke er tilfredsstillende, og at tilgjengelig informasjon på deres nettsider om dette ikke er tilstrekkelig. Byrådet bør i sterkere grad gripe fatt i dette og sikre at bydelene har et tilstrekkelig godt tilbud om gjeldsrådgivning.

#### Bydelens utkvittering:

*Bydelen har gjennomgått og oppdatert sin informasjon om gjeldsrådgivning på Internett. Bydelen besvarer e-post vedrørende spørsmål om gjeldsrådgivning fortløpende.*

### **4.13 MERKNADER FRA KOMMUNEREVISJONEN OG KONTROLLUTVALGET**

Bydelen har et godt og konstruktivt samarbeid med Kommunerevisjonen. Det er ikke fremkommet vesentlige merknader i 2011. Bydelen har ikke fått andre vesentlige merknader fra Kommunerevisjonen eller kontrollutvalget

Kommunerevisjonen har gjennomført en undersøkelse i skolehelsetjenesten og helsestasjon for ungdom vedrørende bydelenes tilbud til elever i videregående skole, samt en undersøkelse over om bydelene har en manuell oversikt over hvor mange som får tilbud om hjemmebesøk 0-2 uker som takker nei. (Kommunerevisjonenes rapport 3/2011).

Helsesøsterressursen i videregående skole ble økt med 0,2 årsverk i 2011 og noe merkantile ressurser for å bedre helsesøsters kapasitet. I tillegg er det påbegynt arbeid med å etablere datalinjer til de videregående skolene slik at helsestasjonen elektroniske datasystem også kan tas i bruk i de videregående skolene. Det er satt inn en ytterligere økning av ressurser i 2012 med 1,0 årsverk helsesøster og 0,5 årsverk merkantil.

Bydel St. Hanshaugen hadde ikke ved undersøkelsestidspunktet oversikt over hvor mange med tilbud om hjemmebesøk som takket nei. Status per 31.12.2011 var at 3 hadde takket nei til tilbud om hjemmebesøk i 2011.

Kommunerevisjonen har gjennomført en undersøkelse om utleie av kommunal grunn. Endelig rapport foreligger ikke per 31.12.2011.

Helse- og velferdsetaten gjennomførte kvalitetsrevisjoner ved Bydel St. Hanshaugen bestillerenhet og hjemmetjenesten høsten 2011. Følgende områder ble revidert: saksbehandling og dokumentasjon, revurdering, brukervedvirkning og klager, leverandørbytte. Under revisjonen ble det avdekket avvik på følgende områder: leverandørbytte, håndtering av klager, avvikshåndtering, brukervedvirkning og identifisering av brukere som kan bli tilbudt individuell plan. Bydelen har utarbeidet planer for å lukke avvikene og styrke kvaliteten på de nevnte områdene.

#### **4.14 ANDRE SPØRSMÅL FRA BYRÅD/BYSTYRET**

##### **Brukerundersøkelse i hjemmetjenesten**

Resultatet av brukerundersøkelsen i hjemmetjenesten viste at bydelen var blant de bydeler hvor brukerne var mest fornøyd med tjenestene. Tjenestemottakerne av praktisk bistand var totalt sett 90 % fornøyd og dette var den høyeste scoren sammen med Bydel Nordre Aker av alle bydeler. Mottakere av hjemmesykepleier var totalt sett 89 % fornøyde.

##### *Bydelens kommentar:*

*Bydelen vil gjennomgå resultatene og fortsette med arbeidet for å bevare de gode resultatene og oppnå fremgang i resultatene i 2012.*