



Oslo kommune
Helse- og velferdsetaten

Kvalitetsmåling i hjemmetjenesten – registrering av objektive indikatorer 2010



Denne rapporten viser registrering av objektive indikatorer i 2010 for hjemmetjenesten i Oslo kommune.

August 2011

FORORD

Helse- og velferdsetaten presenterer herved rapporten *Objektive kvalitetsindikatorer i hjemmetjenesten for 2010*. Registrering av objektive kvalitetsindikatorer er en del av kvalitetsmålingssystemet for alle hjemmetjenester i Oslo kommune (byrådssak 193/2005) Registreringen gjelder for perioden 01.01-31.12.2010.



Tone Frønes
direktør
Helse- og velferdsetaten

August 2011

INNHold

1. KVALITETSMÅLING I HJEMMETJENESTEN – REGISTRERING AV OBJEKTIVE INDIKATORER.....	4
2. TILGJENGELIGHET	5
2.1 Saksbehandlingstid for nye søknader – hjemmesykepleie og praktisk bistand.....	5
2.2 Iverksettingstid for nye vedtak	7
2.3 Antall innvilgede nye søknader i hjemmesykepleie og praktisk bistand	8
2.4. Antall innvilgede nye søknader om langtidsplass i sykehjem.....	9
3. PÅLITELIGHET.....	10
3.1 Antall besøk i den kommunale hjemmetjenesten.....	10
3.2 Avlyste besøk i den kommunale hjemmetjenesten	11
3.3 Antall besøk og avlyste besøk hos private leverandører	12
4. REVURDERING	13
4.1 Antall vedtak som har en vedtaksdato som er utløpt og som ikke revurdert.	13
5. KOMPETANSE – BYDELENS HJEMMETJENESTEN OG BYDELENES BESTILLERKONTOR	14
5.1 Sykepleiefaglig kompetanse - antall ansatte og årsverk.....	14
5.2 Annen helse- og sosialfaglig kompetanse på høyskolenivå – antall og årsverk	16
5.3 Hjelpepleier/omsorgsarbeider/helsefagarbeider - årsverk og antall ansatte.....	17
5.4 Hjemmehjelp/ufaglært – årsverk og antall ansatte	18
5.5 Annen kompetanse – årsverk og antall ansatte	19
5.6 Leder.....	20
6. KOMPETANSE – PRIVATE LEVERANDØRER.....	22
6.1 Praktisk bistand - sykepleiefaglig, hjelpepleier/ omsorgsarbeider / fagarbeider, annen kompetanse.....	22
6.2 Praktisk bistand – leder	23
6.3 Hjemmesykepleie: sykepleiefaglig kompetanse, hjelpepleier/ omsorgsarbeider / fagarbeider og annen kompetanse	23
6.4 Hjemmesykepleie - leder.....	24
Vedlegg	25

1. KVALITETSMÅLING I HJEMMETJENESTEN – REGISTRERING AV OBJEKTIVE INDIKATORER

Det ble i byrådssak 193/2005 vedtatt et kvalitetsmålingssystem som skal være felles for alle kommunale utførere og private leverandører av hjemmetjenester. Fra 2010 ble kvalitetsmålingssystemet utvidet med ett nytt element; ansatteundersøkelsene. Kvalitetsmålingssystemet består nå av følgende fire elementer:

- Revisjonsbesøk
- Innrapportering av kvalitetsindikatorer
- Brukerundersøkelser
- Analyse av ansatteundersøkelsene

I henhold til bystyrets vedtatte kvalitetsmålinger for hjemmetjenesten skal det gjennomføres årlige registreringer av objektive kvalitetsindikatorer.

Disse enhetene er blitt bedt om å innrapportere objektive indikatorer:

- Bydelenes hjemmetjeneste
- Bydelenes bestillerenhet
- Private leverandører i brukervalgsordningen

Registreringer av objektive kvalitetsindikatorer skal vise målt kvalitet for følgende områder:

- Pålitelighet (hjemmesykepleie og praktisk bistand)
- Tilgjengelighet (bestillerenheten)
- Personalets kompetanse (hjemmesykepleie, praktisk bistand og bestillerenheten)

Denne rapporten er utformet med bakgrunn i opplysninger som er innhentet fra bydelene samt tall fra årsstatistikken for 2010. Der det har vist seg å være avvik mellom bydelenes innrapporterte tall til Helse- og velferdsetaten og de tallene som fremkommer i årsstatistikken, er det tallene fra årsstatistikken som anvendes i denne rapporten.

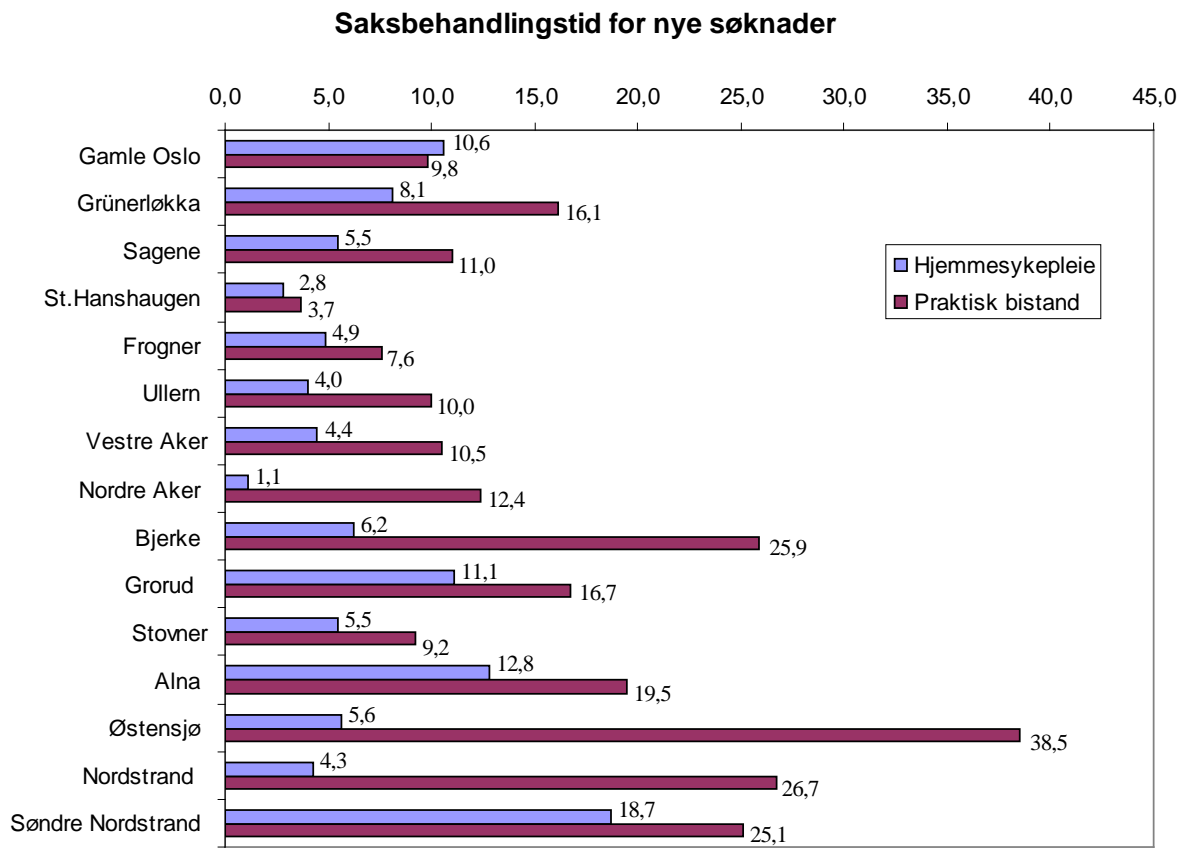
2. TILGJENGELIGHET

2.1 Saksbehandlingstid for nye søknader – hjemmesykepleie og praktisk bistand

Grafen på neste side viser gjennomsnittlig antall dager som det er brukt på saksbehandling av søknader innen hjemmesykepleie og praktisk bistand. Som det fremkommer av grafen på neste side er det størst variasjoner mellom bydelene når det gjelder saksbehandlingstid på praktisk bistand. Årsaken til lang saksbehandlingstid skyldes hos følgende bydeler:

- Bydel Alna: Søknader om praktisk bistand blir registrert den dagen bestillerkontoret får den. Før søknader kan behandles må saksbehandler ofte be om ytterligere opplysninger for eksempel legeopplysninger, og dette kan ta tid. Dette påvirker saksbehandlingstiden. I tillegg oppgir bydelen at det har vært langtids sykefravær blant saksbehandlerne høsten 2010.
- Bydel Bjerke: Lang saksbehandlingstid på praktisk bistand skyldes at søknader om praktisk bistand og opplæring i samlokalisert bolig og psykiatri registreres sammen. Saksbehandlingstiden for praktisk bistand/hjemmehjelp har også blitt forlenget på grunn av at nye brukere søker praktisk bistand mens de er på sykehus - etterfulgt av korttidsopphold evt. rekreasjonsopphold - og dermed er fraværende fra hjemmet en lengre periode. Søknaden med Forvaltningsmelding blir liggende til vedkommende kommer hjem og det er mulig å få gjort et hjemme/vurderingsbesøk (bydelen har registreringsrutine i Gericca med poststemplet dato for mottatt søknad).
- Bydel Nordstrand: Bydelen oppgir at grunnen for lang saksbehandlingstid på praktisk bistand kan tilskrives tre konkrete uavklarte saker som har ligget siden mai/juni. Grunnene til av sakene er uavklarte forklares med at de har ventet på opplysninger, eller ikke fått kontakt med søker. Disse sakene er nå avsluttet. Det er også et par søknader som har blitt liggende lenge grunnet at man i prosessen har vurdert og omgjort fra praktisk bistand til brukerstyrt personlig assistanse. Én søknad har også ligget feilregistrert inne fra en annen bydel i flere måneder. Saksbehandlingstiden pr saksbehandler er i snitt på 20-22 dager etter at det er ryddet opp i søknader av eldre datoer.
- Bydel Østensjø: Lang saksbehandlingstid skyldes at bestillerkontoret høsten 2010 prioriterte å gjennomgå alle hjemmesykepleievedtakene i forbindelse med omorganisering av hjemmesykepleien og forberedelse av brukervalg i denne tjenesten.
- Bydel St. Hanshaugen: I årsstatistikken for 2010 er saksbehandlingstiden for praktisk bistand og praktisk bistand/opplæring slått sammen, mens tallene i denne rapporten viser saksbehandlingstiden bare for praktisk bistand.

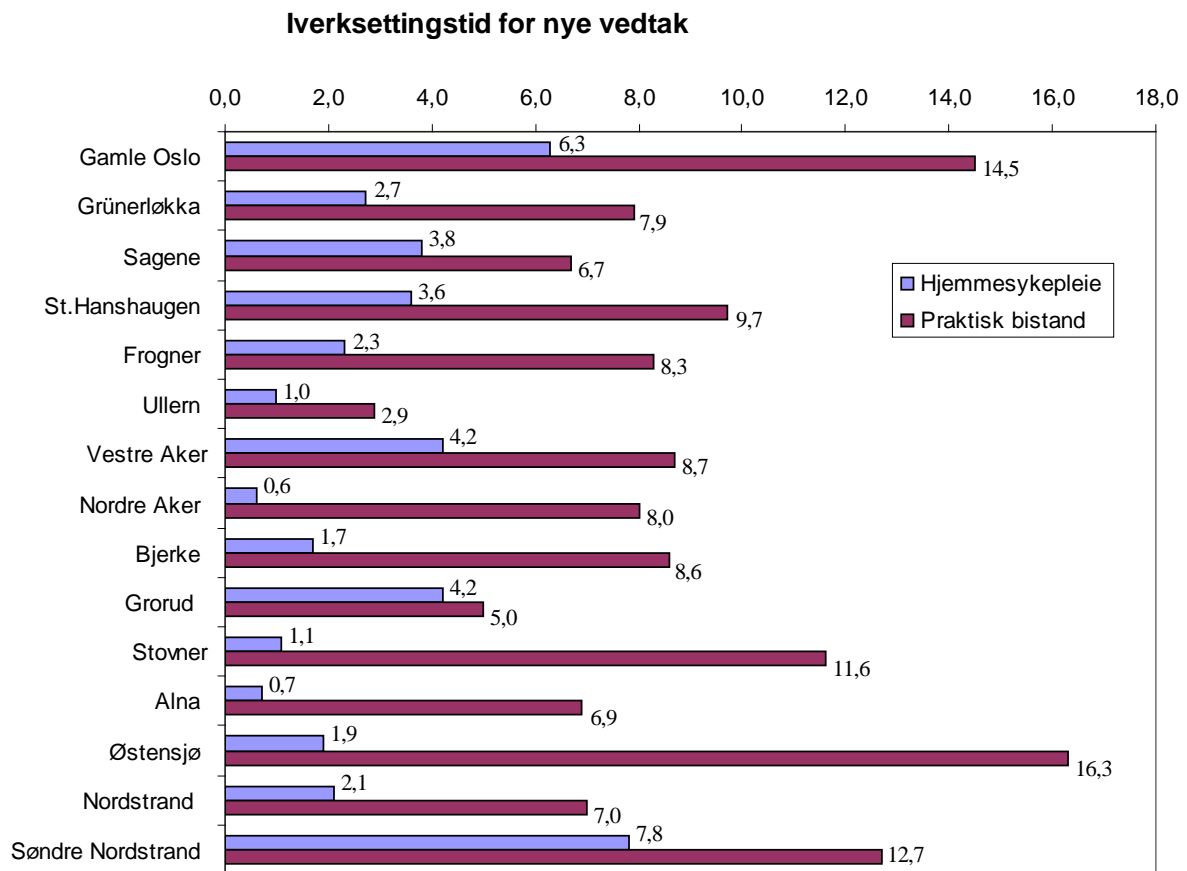
Figur 1:



2.2 Iverksettingstid for nye vedtak

Iverksettingstid for nye vedtak er tiden fra et vedtak er godkjent til kommunal/privat utfører har iverksatt tjenesten (hjelpen). Figur 2 viser i snitt hvor mange dager det tar fra et vedtak er godkjent til tjenesten (hjelpen) er iverksatt. En mulig forklaring på dette er at bruker blir lengre på sykehus enn det man har forventet, eller at bruker etter godkjenning av vedtak kan ha blitt innlagt på sykehus, sykehjem eller lignende.

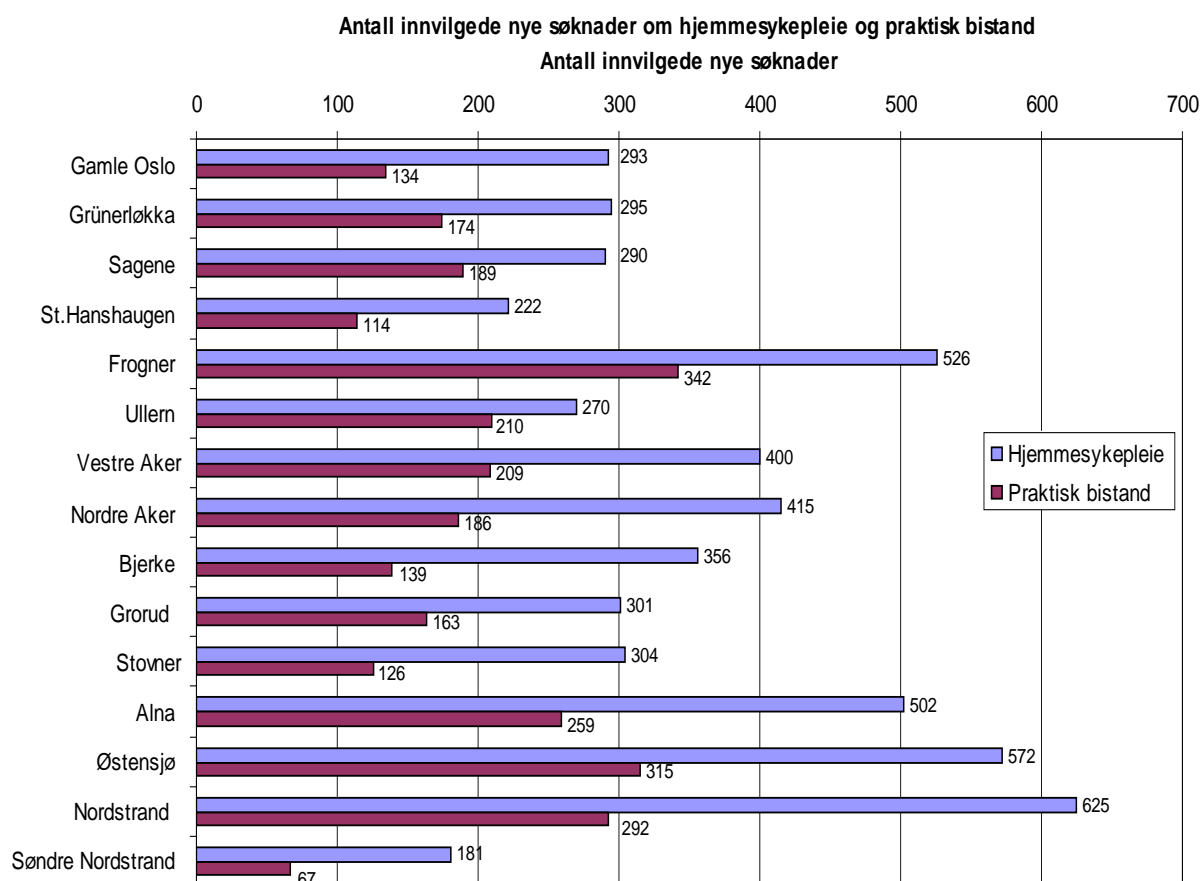
Figur 2:



2.3 Antall innvilgede nye søknader i hjemmesykepleie og praktisk bistand

I figur 3 vises antall nye søknader i hjemmesykepleie og praktisk bistand som er innvilget pr. bydel i 2010.

Figur 3:



2.4. Antall innvilgede nye søknader om langtidsplass i sykehjem.

Langtidsplass i sykehjem betyr at en søker har fått innvilget fast plass i et sykehjem. Tabell 1 viser antall nye søknader om langtidsplass i sykehjem som er innvilget i 2009 og 2010.

10 bydeler har i følge sine tall økt antall innvilgede langtidsplasser i 2010, sammenlignet med 2009. Størst økning har det vært i Bydel Alna, med 37 flere innvilgede plasser i 2010 enn i 2009. Fem bydeler har hatt en nedgang i antall innvilgede langtidsplasser i 2010 sammenlignet med 2009. Bydel Gamle Oslo er den bydelen som har størst nedgang, med 36 færre innvilgede langtidsplasser.

Tabell 1:

Bydeler:	Antall innvilgede nye søknader på langtidsopphold på sykehjem - 2009	Antall innvilgede nye søknader på langtidsopphold på sykehjem - 2010
Gamle Oslo	78	42
Grünerløkka	64	85
Sagene	84	90
St. Hanshaugen	61	54
Frogner	151	155
Ullern	112	84
Vestre Aker	149	151
Nordre Aker	171	178
Bjerke	54	62
Grorud	66	87
Stovner	87	57
Alna	79	116
Østensjø	197	206
Nordstrand	180	182
Søndre Nordstrand	35	27
SUM	1568	1576

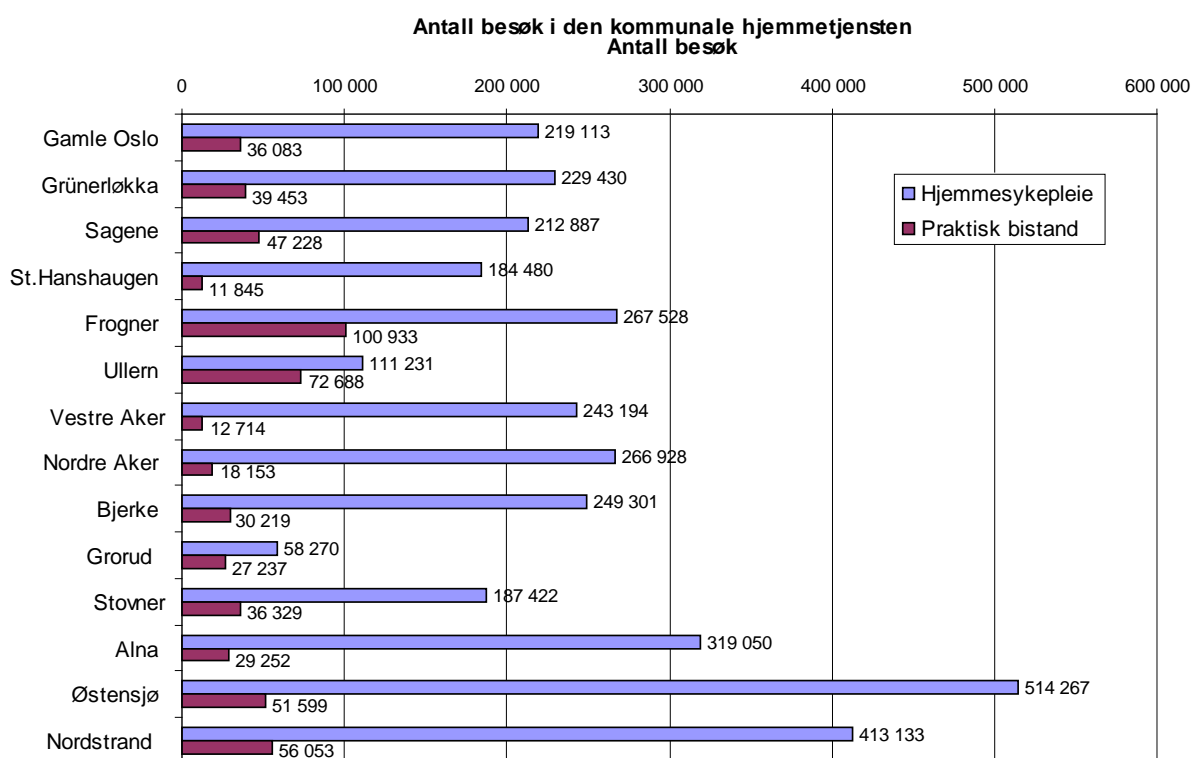
3. PÅLITELIGHET

I grafene og tabellene nedenfor vises henholdsvis antall gjennomførte besøk og antall avlyste besøk hos henholdsvis kommunale utførere og private leverandører av hjemmetjenester.

3.1 Antall besøk i den kommunale hjemmetjenesten

Nedenfor vises en grafisk fremstilling av antall besøk i hjemmetjenesten fordelt på hjemmesykepleie og praktisk bistand.

Figur 4:



3.2 Avlyste besøk i den kommunale hjemmetjenesten

Tabell 2 viser antall avlyste oppdrag for hjemmesykepleie og praktisk bistand - i tall og prosent. Dette er oppdrag/besøk som den kommunale hjemmetjenesten selv har avlyst.

Tabell 2:

Bydeler:	Hjemmesykepleie (Antall)	Hjemmesykepleie (Prosent)	Praktisk bistand (Antall)	Praktisk bistand (Prosent)
Gamle Oslo	58	0,02	798	2,21
Grünerløkka	22	0,00	1	0,00
Sagene	228	0,10	608	1,28
St. Hanshaugen	318	0,17	256	2,16
Frogner	4	0,00	34	0,03
Ullern	19	0,01	594	0,81
Vestre Aker	385	0,15	548	4,31
Nordre Aker	17	0,00	463	2,55
Bjerke¹			1075	3,55
Grorud	223	0,38	487	1,78
Stovner	221	0,11	292	0,80
Alna	637	0,19	234	0,79
Østensjø	1103	0,21	3311	6,41
Nordstrand	16	0,00	799	1,42
Søndre Nordstrand	239	0,25	336	1,09

¹ Rutine for avlyste besøk er ikke utarbeidet i hjemmesykepleien

3.3 Antall besøk og avlyste besøk hos private leverandører

I følgende tabeller (tabell 3 og 4) vises henholdsvis antall besøk og antall avlyste besøk hos private leverandører som utfører praktisk bistand og hjemmesykepleie.

Tabellene fremstiller besøk/oppdrag som leverandøren selv har avlyst.

Praktisk bistand

Tabell 3:

Firma:	Antall besøk	Avlyste besøk
Asor	20043	1
Attendo Care	6800	0
Carema Omsorg AS	19456	9
Citymaid	22497	5
Kamfer	7453	0
Omsorg & Helse	37382	3
Omsorgsspesialisten	9524	0
Oslo Helse og Omsorg AS	20036	1
Prima omsorg	10682	9
Rådgivningskontoret for hørselshemmede	1244	9
SeniorStøtten	4930	11
Total Helseservice	7298	0

Hjemmesykepleie

Tabell 4²:

Firma:	Antall besøk	Avlyste besøk
Asor	3 411	0
Carema Omsorg AS	39 665	1

² Ordningen med fritt brukervalg innen hjemmesykepleien var i 2010 kun implementert i Bydel Vestre Aker. Registreringene i tabell 4 omfatter følgelig kun denne bydelen. Fra og med 1. april 2011 er ordningen med fritt brukervalg i hjemmesykepleien innført i alle bydelene i Oslo.

4. REVURDERING

4.1 Antall vedtak som har en vedtaksdato som er utløpt og som ikke revurdert.

Alle vedtak i hjemmetjenesten har en revurderingsdato der hjelpebehovet (vedtaket) for den enkelte bruker skal vurderes på nytt. Ut fra tallene som er meldt inn er det totalt 2243 vedtak innen hjemmesykepleie og totalt 2329 vedtak innen praktisk bistand som har en vedtaksdato som er utløpt og ikke revurdert.

Tabell 5 viser antall aktive vedtak som har en vedtaksdato som er utløpt og som ikke er revurdert for henholdsvis hjemmesykepleie og praktisk bistand.

Tabell 5:

Bydeler:	Hjemmesykepleie	Praktisk bistand
Gamle Oslo	170	12
Grünerløkka	28	44
Sagene	219	300
St. Hanshaugen	57	32
Frogner	341	323
Ullern	17	104
Vestre Aker	74	100
Nordre Aker	130	124
Bjerke	348	173
Grorud	259	176
Stovner	33	43
Alna	149	318
Østensjø	247	383
Nordstrand	118	73
Søndre Nordstrand	53	124
SUM	2243	2329

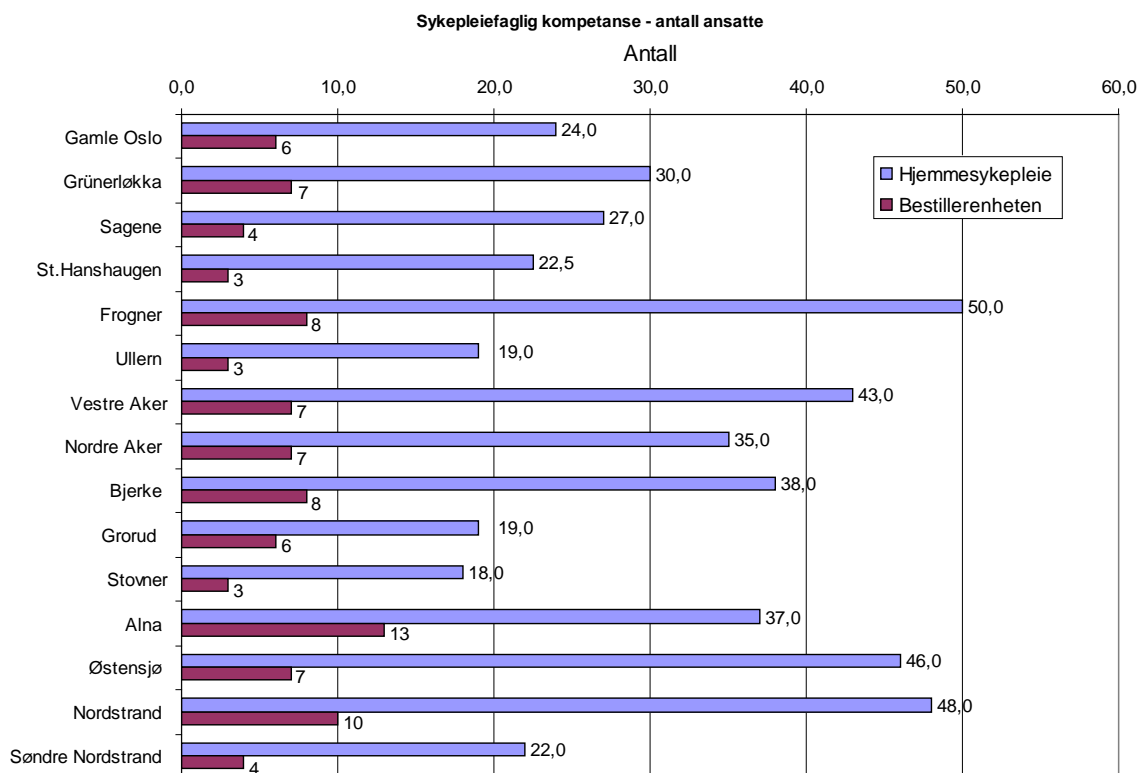
5. KOMPETANSE – BYDELENS HJEMMETJENESTE OG BYDELENES BESTILLERKONTOR

I dette kapittelet presenteres hvilken kompetanse som de ansatte besitter i hjemmetjenesten og ved bestillerkontoret. I noen av tabellene og grafene i dette kapittelet vil det fremgå at noen bydeler har rapportert inn et høyere antall årsverk enn antall ansatte. Dersom det ikke fremkommer andre forklaringer har bydelene oppgitt at denne forskjellen skyldes stillinger som er vakante.

5.1 Sykepleiefaglig kompetanse - antall ansatte og årsverk

Figur 5 viser antall ansatte med sykepleiefaglig kompetanse i hjemmesykepleie og bestillerenhet.

Figur 5:



I tabell 6 vises antall årsverk med sykepleiefaglig kompetanse i hjemmesykepleie og ved bestillerenheten.

Tabell 6:

Bydeler:	Hjemmesykepleie	Bestillerenheten
Gamle Oslo	23,00	6,0
Grünerløkka	24,35	7,0
Sagene	27,75	4,0
St. Hanshaugen	22,00	3,0
Frogner	46,30	7,6
Ullern	13,40	3,0
Vestre Aker	36,17	7,0
Nordre Aker	31,61	6,8
Bjerke	28,62	7,0
Grorud	15,50	6,0
Stovner	12,00	3,0
Alna	36,70	12,8
Østensjø³	54,90	7,0
Nordstrand	39,46	9,0
Søndre Nordstrand	18,80	4,0

³ Forskjellen mellom antall årsverk og antall ansatte skyldes delvis vakanser og delvis at bydelen leier inn inntil fem ansatte fra vikarbyrå som ikke er oppgitt i tabellen over antall ansatte.

5.2 Annen helse- og sosialfaglig kompetanse på høyskolenivå – antall og årsverk

Her viser tabell 7 antall årsverk og antall ansatte som har ”annen helse- og sosialfaglig kompetanse på høyskolenivå” (f. eks fysioterapeut, sosionom). Tallene presenteres for henholdsvis hjemmesykepleie og bestillerenhet.

Tabell 7:

Bydeler:	Hjemmesykepleie		Bestillerenheten	
	Årsverk	Antall ansatte	Årsverk	Antall ansatte
Gamle Oslo	0	0		0
Grünerløkka	7	7,0	1	1
Sagene	1	1	2	2
St. Hanshaugen	2,5	2,5	0	0
Frogner	0	0	2	2
Ullern	1	1	1	1
Vestre Aker	0	0	7	7
Nordre Aker	6	10,0	2	2
Bjerke	1	1	0	0
Grorud	0	0	0	0
Stovner	0	0	0	0
Alna	2,8	3	1	1
Østensjø	1	1	1	1
Nordstrand	0	0	4	4
Søndre Nordstrand	0	0	3,5	4

5.3 Hjelpepleier/omsorgsarbeider/helsefagarbeider - årsverk og antall ansatte

Tabell 8 viser antall årsverk og antall ansatte med kompetanse som *hjelpepleier/omsorgsarbeider/helsefagarbeider* innen hjemmesykepleie, praktisk bistand og ved bestillerenheten.

Tabell 8:

Bydeler:	Hjemmesykepleie		Praktisk bistand		Bestillerenheten	
	Årsverk	Antall ansatte	Årsverk	Antall ansatte	Årsverk	Antall ansatte
Gamle Oslo	49,46	58	0	0	4	4
Grünerløkka	47,17	Ca. 60	1	1	3	3
Sagene	64,36	61	0	0	1	1
St. Hanshaugen	24,00	24	0	0	1,5	2
Frogner	31,25	31	10,8	11	2	2
Ullern	8,60	11	5	5	0	0
Vestre Aker	51,74	60	0	0	1	1
Nordre Aker	54,28	58	22,8	26	3	3
Bjerke	37,82	Ca. 50	0	0	1	1
Grorud	43,08	50	1	1	1	1
Stovner	45,50	49	3	3	1	1
Alna	73,50	80	1,6	2	3	3
Østensjø⁴	92,05	83	1	1	1,5	2
Nordstrand	60,67	77	0	0	3,8	4
Søndre Nordstrand	19,30	25	3	4	1	1

⁴ Forskjellen mellom antall årsverk og antall ansatte skyldes delvis vakanser og delvis at bydelen leier inn inntil fire ansatte fra vikarbyrå som ikke er oppgitt i tabellen over antall ansatte.

5.4 Hjemmehjelp/ufaglært – årsverk og antall ansatte

Tabell 9 viser antall årsverk og hvor mange ansatte i henholdsvis hjemmesykepleie og praktisk bistand som er ufaglært. Bestillerenheten er ikke tatt med her da de ikke har saksbehandlere uten fagutdanning.

Tabell 9:

Bydeler:	Hjemmesykepleie		Praktisk bistand	
	Årsverk	Antall ansatte	Årsverk	Antall ansatte
Gamle Oslo			28,42	29
Grünerløkka⁵	7,59	25	27,69	33
Sagene			38,4	40
St. Hanshaugen⁶	5,30		10	12
Frogner			38,75	43
Ullern			23	25
Vestre Aker			12	12
Nordre Aker			22,8	26
Bjerke			22,6	28
Grorud			21,42	25
Stovner			16	21
Alna			34,41	37
Østensjø			52,71	57
Nordstrand			33,41	42
Søndre Nordstrand			12,8	14

⁵ Bydel Grünerløkka oppgir at de har ansatte som er ufaglært (for eksempel hjemmehjelpere), som tar helgevakter i hjemmesykepleien.

⁶ Bydel St. Hanshaugen oppgir at de har 5,30 årsverk ufaglærte i hjemmesykepleien. Det er ikke oppgitt hvor mange ansatte disse årsverkene er fordelt på.

5.5 Annen kompetanse – årsverk og antall ansatte

Tabell 10 viser antall årsverk i hjemmesykepleie, praktisk bistand og bestillerenhet som er registrert med ”annen kompetanse” (for eksempel merkantil).

Tabell 10:

Bydeler:	Hjemmesykepleie		Praktisk bistand		Bestillerenheten	
	Årsverk	Antall ansatte	Årsverk	Antall ansatte	Årsverk	Antall ansatte
Gamle Oslo	4	4	0	0	2	2
Grünerløkka	2	2	1	1	3	3
Sagene⁷			3	3	3	3
St. Hanshaugen	2	2	0	0	0	0
Frogner	1	1	0	0	3,5	4
Ullern	0	0	0	0	1	1
Vestre Aker	5	6	0,5	1	0,5	1
Nordre Aker	16,3	17	0	0	0	0
Bjerke	1,8	2	1,5	3	2,5	3
Grorud	2	2	0	0	9	9
Stovner	2	2	0	0	0	0
Alna	3,5	4	0	0	5,4	6
Østensjø	9,63	13	0	0	1	1
Nordstrand	0,6	1	0,6	1	2,8	4
Søndre Nordstrand	0	0	0,5	1	3	3

⁷ Bydel Sagene har felles merkantilt personale for hjemmesykepleien og praktisk bistand.

5.6 Leder

Tabellene 11, 12 og 13 på denne og neste side viser antall lederårsverk med og uten personalansvar ved hjemmesykepleien., praktisk bistand og bestillerenheten. Der det ikke fremkommer noe tall, kan årsaken være at det er felles leder for flere enheter, eksempelvis for henholdsvis hjemmesykepleie og praktisk bistand.

Tabell 11: Seksjonsleder

Bydeler:	Hjemmesykepleie		Praktisk bistand		Bestillerenheten	
	Årsverk	Antall ansatte	Årsverk	Antall ansatte	Årsverk	Antall ansatte
Gamle Oslo	1	1	0	0	2	2
Grünerløkka	1	1	0	0	1	1
Sagene⁸	2	2	0	0	1	1
St. Hanshaugen	3	3	0	0	1	1
Frogner	5	5	4	4	1	1
Ullern	1	1	1	1	1	1
Vestre Aker	0,7	1	0,15	1	1	1
Nordre Aker⁹	3	3	0	0	1	1
Bjerke	1	1	0	0	1	1
Grorud¹⁰	0	0	0	0	1	1
Stovner	1	1	0	0	0,4	1
Alna¹¹	3	3	0	0	3	3
Østensjø	0	0	0	0	1	1
Nordstrand	0,5	1	0,5	1	1	1
Søndre Nordstrand	1	1	0	0	1	2

⁸ Dekker både hjemmesykepleie og praktisk bistand.

⁹ Praktisk bistand og hjemmesykepleie er samordnet. Seksjonssjefene og teamansvarlig er ført opp i tabell for hjemmesykepleie.

¹⁰ Hjemmesykepleie og praktisk bistand er direkte underlagt avdelingssjef. Seksjonsleder er fjernet.

¹¹ Enhetsledere for praktisk bistand og hjemmesykepleie er slått sammen, og er derfor bare registrert i tabell for hjemmesykepleie.

Tabell 12: Avdelingsleder/teamleder med personalansvar

Bydeler:	Hjemmesykepleie		Praktisk bistand	
	Årsverk	Antall ansatte	Årsverk	Antall ansatte
Gamle Oslo	4	4	0	0
Grünerløkka	3	3	1	1
Sagene	4	4	2	2
St.Hanshaugen	0	0	1	1
Frogner	1	1	0	0
Ullern	2	2	0	0
Vestre Aker	3	3	1	1
Nordre Aker	2	2	0	0
Bjerke	1,5	3	1,5	3
Grorud	3	3	1	1
Stovner	2	2	1	1
Alna	5	1	3	3
Østensjø	10	10	0	0
Nordstrand	4	4	2	2
Søndre Nordstrand	2	2	1	1

Tabell 13: Avdelingsleder/teamleder uten personalansvar

Bydeler:	Hjemmesykepleie		Praktisk bistand	
	Årsverk	Antall ansatte	Årsverk	Antall ansatte
Gamle Oslo	0	0	0	0
Grünerløkka	1	1	0	0
Sagene	0	0	0	0
St. Hanshaugen	6	6	1	1
Frogner	4,6	5	4	4
Ullern	0	0	2	2
Vestre Aker	0	0	0	0
Nordre Aker¹²	7	7	0	0
Bjerke	0	0	0	0
Grorud	0	0	0	0
Stovner	2	2	1	1
Alna	1	1	0	0
Østensjø	0	0	0	0
Nordstrand	4	4	0	0
Søndre Nordstrand	0	0	0	0

¹² Praktisk bistand og hjemmesykepleie er samorganisert. Seksjonssjefene og teamansvarlig er ført opp i skjema for hjemmesykepleien.

6. KOMPETANSE – PRIVATE LEVERANDØRER

6.1 Praktisk bistand - sykepleiefaglig, hjelpepleier/ omsorgsarbeider / fagarbeider, annen kompetanse

Tabell 14 viser kompetanse hos private leverandører som leverer tjenester innen praktisk bistand.

Tabell 14:

Firma	Sykepleie- årsverk	Hjelpepleier/ omsorgsarbeider /fagarbeider - årsverk	Hjemmehjelp/ Ufaglært - årsverk	Annet - årsverk
Asor ¹³	1	25	0	0
Attendo Care	0	0	6,43	0
Carema Omsorg AS ¹⁴	0	1	14,3	0
Citymaid	0	0,5	19	3
Kamfer	0,2	2,6	5,5	0,5
Omsorg & Helse	1	8	13,5	7
Omsorgsspesialisten	4,2	1	10	2
Oslo Helse og Omsorg AS	0	1,4	24,4	0
Prima omsorg	1,5	3	7	0
SeniorStøtten	0	1	5,5	1,5
Rådgivningskontoret for hørselshemmede	0	2	0	0
Total Helseservice	0,5	2,5	1,5	1

¹³ Asor utførte også oppdrag innen hjemmesykepleie i Bydel Vestre Aker i 2010.

¹⁴ Carema Omsorg AS utførte også oppdrag innen hjemmesykepleie i Bydel Vestre Aker i 2010.

6.2 Praktisk bistand – leder

Tabell 15 viser en oversikt over antall lederårsverk med/uten personalansvar hos private leverandører som leverer tjenester innen praktisk bistand.

Tabell 15:

Firma	Seksjonsleder/ enhetsleder/ driftsansvarlig - årsverk	Avdelingsleder/ teamleder med personalansvar - årsverk	Avdelingsleder/ teamleder uten personalansvar - årsverk
Asor¹⁵	1	0	0
Attendo Care¹⁶	1,2	0	0
Carema Omsorg AS	1	0	2,2
Citymaid	1	0	0
Kamfer	0,6	0	0
Omsorg & Helse	1	3	0
Omsorgsspesialisten	0	0	0
Oslo Helse og Omsorg AS	1	2	0
Prima omsorg	1	1	1
Rådgivningskontoret for hørselshemmede	1	0	1
SeniorStøtten	1	0	0
Total Helseservice	1	0	0

6.3 Hjemmesykepleie: sykepleiefaglig kompetanse, hjelpepleier/ omsorgsarbeider / fagarbeider og annen kompetanse

Tabell 16 viser en oversikt over kompetansen til de private leverandører som leverer tjenester innen hjemmesykepleie (gjelder for Bydel Vestre Aker).

Tabell 16:

Firma	Sykepleier (Årsverk)	Hjelpepleier/ omsorgsarbeider /fagarbeider (Årsverk)	Hjemmehjelp/ Ufaglært Årsverk	Annet (Årsverk)
Carema Omsorg AS	6,8	11,7	0	0
Asor ¹⁷	1	25	0	0

¹⁵ Felles seksjon -/enhetsleder/driftsansvarlig for hjemmesykepleien og praktisk bistand.

¹⁶ Felles seksjon -/enhetsleder/driftsansvarlig for hjemmesykepleien og praktisk bistand.

¹⁷ Antall årsverk for hjelpepleier er integrert med praktisk bistand.

6.4 Hjemmesykepleie - leder

Tabell 17 viser en oversikt over antall seksjonsledere/enhetsledere/driftansvarlige og antall lederårsverk som avdelingsleder/teamleder med/uten personalansvar hos private leverandører som leverer tjenester innen hjemmesykepleie (gjelder for Bydel Vestre Aker).

Tabell 17:

Firma	Seksjonsleder/ enhetsleder/ driftansvarlig (Årsverk)	Avdelingsleder/ teamleder med personalansvar – (Årsverk)	Avdelingsleder/ teamleder uten personalansvar – (Årsverk)
Carema Omsorg AS	1	0	0
Asor ¹⁸	1	0	2

¹⁸ Avdelingsleder/teamleder uten personalansvar er integrert sammen med praktisk bistand

Vedlegg

Skjema 1

Registrering av objektive indikatorer – hjemmesykepleie

Nr	Pålitelighet	Antall
1	Totalt antall besøk i rapporteringsåret	
2	Antall avlyste besøk i rapporteringsåret som tjenesteutøver har avlyst	

Nr	Personalets kompetanse	Antall årsverk	Totalt antall personer
3	Sykepleier / vernepleier		
4	Hjelpepleieutdanning -/omsorgsarbeider/ helsefagarbeider		
5	Annen helse- og sosialfaglig høyskoleutdanning		
6	Annet(merkantil,)		
7	Seksjonsleder/enhetsleder		
8	Avdelingsleder/teamleder med personalansvar		
9	Avdelingsleder/teamleder uten personalansvar		

Skjema 1b(bare for bydel Vestre Aker)

Registrering av objektive indikatorer – hjemmesykepleie

Kommunale utfører:

Nr	Pålitelighet	Antall
1	Totalt antall besøk i rapporteringsåret	
2	Antall avlyste besøk i rapporteringsåret som tjenesteutøver har avlyst.	

Private utfører:

Nr	Pålitelighet	Antall
1	Totalt antall besøk i rapporteringsåret	
2	Antall avlyste besøk i rapporteringsåret som tjenesteutøver har avlyst.	

Nr	Personalets kompetanse*	Antall årsverk	Totalt antall personer
3	Sykepleier / vernepleier		
4	Hjelpepleieutdanning -/omsorgsarbeider/ helsefagarbeider		
5	Annen helse- og sosialfaglig høyskoleutdanning		
6	Annet(merkantil,)		
7	Seksjonsleder/enhetsleder		
8	Avdelingsleder/teamleder med personalansvar		
9	Avdelingsleder/teamleder uten personalansvar		

*Private utfører sender inn eget skjema

Skjema 2

Registrering av objektive indikatorer - praktisk bistand:

Nr	Pålitelighet	Antall
1	Totalt antall besøk i rapporteringsåret	
2	Antall avlyste besøk i rapporteringsåret som tjenesteutøver har avlyst	

Nr	Personalets kompetanse:	Antall årsverk	Totalt antall personer
3	Sykepleier/vernepleier		
4	Hjelpepleieutdanning /omsorgsarbeider/helsefagarbeider		
5	Hjemmehjelp (ufaglært)		
6	Annet(merkantil,)		
7	Seksjonsleder/enhetsleder		
8	Avdelingsleder/teamleder med personalansvar		
9	Avdelingsleder/teamleder uten personalansvar		

Skjema 3

Registrering av objektive indikatorer - bestillerenheten:

Tilgjengelighet

Nr	Saksbehandlingstid/ iverksettingstid	Dager i gjennomsnitt
1	Totalt saksbehandlingstid (dager i gjennomsnitt)– for nye søknader i rapporteringsåret- hjemmesykepleie	
2	Totalt saksbehandlingstid (dager i gjennomsnitt)– for nye søknader i rapporteringsåret – praktisk bistand	
3	Hvor lang iverksettingstid for nye vedtak (dager i gjennomsnitt)– Hjemmesykepleie	
4	Hvor lang iverksettingstid for nye vedtak(dager i gjennomsnitt)– praktisk bistand.	

Nr	Mottatte/ innvilgede nye søknader	Antall
5	Antall nye mottatte søknader om hjemmesykepleie.	
6	Antall nye mottatte søknader om praktisk bistand.	
7	Antall innvilgede nye søknader om hjemmesykepleie.	
8	Antall innvilgede nye søknader om praktisk bistand.	

(Fortsettelse på skjema 3)

Nr	Revurdering	Antall hjemmesykepleievedtak	Antall praktisk bistandvedtak
9	Hvor mange aktive vedtak har en vedtaksdato som er utløpt og som ikke revurdert		

Nr	Personalets kompetanse:	Antall årsverk	Totalt antall personer
10	Sykepleier / vernepleier		
11	Hjelpepleieutdanning /omsorgsarbeider/helsefagarbeider		
12	Fysioterapeuter/ ergoterapeuter		
13	Annen helse- og sosialfaglig høyskoleutdanning		
14	Annet (merkantil)		
15	Leder (for enheten)		

Skjema 4

Registrering av objektive indikatorer – hjemmesykepleie/private

Nr	Personalets kompetanse	Antall årsverk	Totalt antall personer
1	Sykepleier / vernepleier		
2	Hjelpepleieutdanning -/omsorgsarbeider/ helsefagarbeider		
3	Annen helse- og sosialfaglig høyskoleutdanning		
4	Annet(merkantil)		
5	* Seksjonsleder/enhetsleder/drifansvarlig		
6	Avdelingsleder/teamleder med personalansvar		
7	Avdelingsleder/teamleder uten personalansvar		

* informer om det er felles seksjonsleder/enhetsleder/drifansvarlig for Pb og hj.spl

Skjema 5

Registrering av objektive indikatorer - praktisk bistand /private:

Nr	Personalets kompetanse:	Antall årsverk	Totalt antall personer
1	Sykepleier/vernepleier		
2	Hjelpepleieutdanning /omsorgsarbeider/helsefagarbeider		
3	Hjemmehjelp(ufaglært)		
4	Annet(merkantil,)		
5	Seksjonsleder/enhetsleder/driftsansvarlig		
6	Avdelingsleder/teamleder med personalansvar		
7	Avdelingsleder/teamleder uten personalansvar		