

# Saksframlegg BU – sak 26/12

Arkivsak:

Arkivkode:

Saksbeh: Veronica Bruce

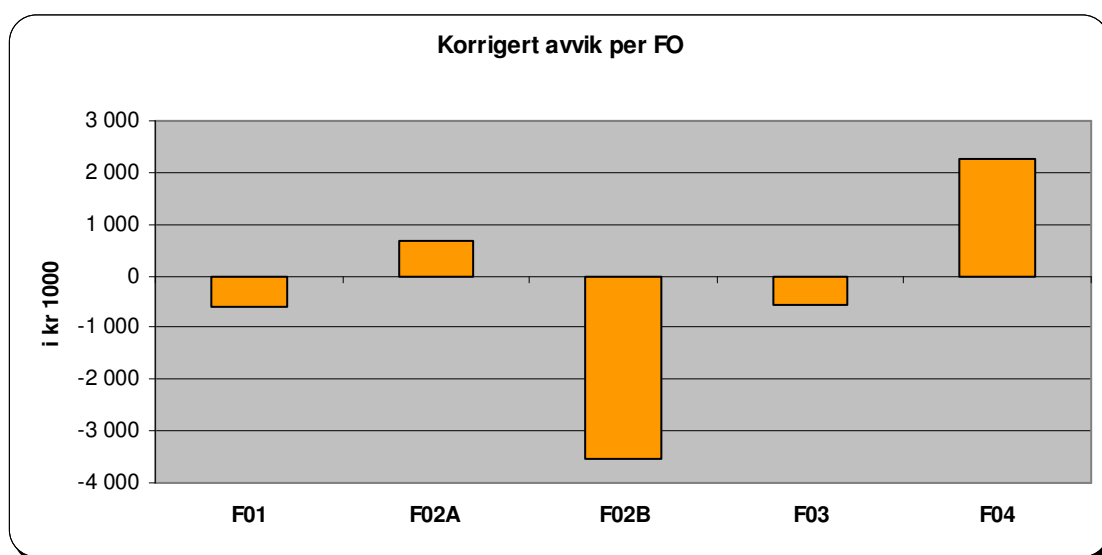
Saksgang

Møtedato

22. mars 2012

## Økonomirapportering per 29. februar 2012

Funksjon	Funksjon (T)	Bokført denne periode	Bokført hittil i år	Budsjett hittil i år	Avvik	Sum korrigeringer	Korrigert avvik	Opprinnelig budsjett	Justert budsjett
F01	Helse, sosial og nærmiljø	14 504	28 304	27 503	-801	-188	-613	148 634	155 824
F02A	Barnehager	22 466	62 128	62 628	500	-174	674	363 698	363 698
F02B	Oppvekst	14 867	29 242	25 799	-3 443	81	-3 524	151 796	151 796
F03	Pleie og omsorg	31 966	67 828	67 558	-270	304	-574	419 425	419 425
F04	Økonomisk sosialhjelp	11 481	22 606	24 862	2 256	0	2 256	166 684	159 494
SUM	BYDELEN TOTALT	95 284	210 109	208 351	-1 758	23	-1 781	1 250 237	1 250 237



I denne sak legges det fram regnskapstabeller per 29. februar 2012 for bydelen totalt og for hvert enkelt funksjonsområde fordelt på kostrafunksjoner. Forbruk og avvik er kort kommentert.

Økonomirapporten inkluderer produksjonstall og utvikling innen følgende kritiske områder:

- Kjøp av sykehjemsplasser fra sykehjemsetaten
- Vedtakter i bydelens hjemmetjeneste
- Utbetaling av økonomisk sosialhjelp
- Kjøp av institusjonsplasser og antall meldinger i barnevernet

Bydelens økonomi er svært avhengig av utviklingen innenfor disse områder. Utgiftene til kjøp av plasser både i helse og sosial og barnevern er ført etter anordningsprinsippet (i den perioden utgiften hører hjemme)

I tillegg er tallene blant annet korrigert for:

- feilperiodiseringer
- utestående/forskuddsbetalt husleie
- restanser utgiftsføring
- utestående krav refusjon sykepenges

Bydelen har per 29. februar et regnskapsmessig merforbruk på 1,758 mill. Korrigert regnskap gir et merforbruk på 1,781 mill. Økonomisk sosialhjelp har et mindreforbruk på 2,048 mill. mens den øvrige driften har et merforbruk på 3,829 mill.

Kommentarer til mer/mindreforbruk er gjort under de enkelte funksjonen og i siste avsnitt om prognose.

### **Rammeøkninger 2012 (pr. 29. februar)**

Budsjettet har ingen rammeøkning i januar og februar.

### **Funksjonsområde 1 – Helse, sosial og nærmiljø**

Funksjon	Funksjon (T)	Bokført denne periode	Bokført hittil i år	Budsjett hittil i år	Avvik	Sum korrigeringer	Korrigert avvik	Opprinnelig budsjett	Justert budsjett
100	Politisk styring	8	42	235	193	0	193	1 305	1 305
120	Administrasjon	2 455	4 603	4 441	-162	0	-162	33 573	33 573
130	Administrasjonslokaler	333	753	700	-53	0	-53	4 200	4 200
233	Annet forebyggende helsearbeid	127	178	162	-16	0	-16	970	970
241	Diagnose, behandling, re-/habilitering	2 599	5 122	5 783	661	104	557	32 150	32 150
242	Råd, veiledning og sosial forebyggende arbeid	4 514	9 121	9 513	392	-112	504	53 063	54 453
243	Tilbud til personer med rusproblemer	1 254	2 140	1 346	-793	0	-793	7 973	7 973
265	Kommunalt disponerte boliger	-152	-399	-255	145	0	145	-403	-403
273	Kommunale sysselsettingstiltak	1 529	3 239	2 137	-1 102	0	-1 102	8 046	8 046
275	Introduksjonsordningen	1 003	2 015	2 185	170	0	170	2 586	8 386
283	Bistand til etabl. og oppretth egen bolig	302	611	610	-1	0	-1	3 406	3 406
335	Rekreasjon i tettsted	534	881	645	-235	-180	-55	1 765	1 765
<b>F01</b>	<b>Helse, sosial og nærmiljø</b>	<b>14 504</b>	<b>28 304</b>	<b>27 503</b>	<b>-801</b>	<b>-188</b>	<b>-613</b>	<b>148 634</b>	<b>155 824</b>

Samlet har helse, sosial og nærmiljø et korrigert merforbruk på 0,613 mill.

Funksjonene 100 politisk styring, 120 administrasjon og 130 administrasjonslokaler har til sammen et merforbruk på 0,022 mill. Mindreforbruket på funksjon 100 skyldes honorarer som ikke er utbetalt ennå mens merforbruket på funksjon 120 skyldes periodisering av forventede inntekter.

Funksjon 241 diagnose, behandling og rehabilitering viser et mindreforbruk på 0,557 mill. Dette har sammenheng med differanse mellom periodisert budsjett og regnskap for hjelpemiddelslageret. I tillegg kommer ledige lønnsmidler i forbindelse med vakante stillinger i ergo- og fysioterapitjenesten. Dette jevner seg ut i løpet av regnskapsåret.

Funksjonene 242 (råd, veiledning og sosialt arbeid), 243 (tilbud til personer med rusproblemer), 275 (introduksjonsordningen), 276 (kvalifiseringsprogrammet) og 283 (bistand til etablering og opprettholdelse av egen bolig) er tjenester som i hovedsak ligger under NAV sosial og er funksjoner

som er tette og integrerte og som derfor må sees i sammenheng. Til sammen går disse funksjonene tilnærmet i null hittil i år.

Funksjon 273 kommunale sysselsettingstiltak er en tjeneste som drives både på NAV sosial og seksjon for miljø og kvalifisering (KOM). Funksjonen har et merforbruk på 1,102 mill. Dette har særlig sammenheng med at funksjonen belastes med prosjektutgifter som opprinnelig er budsjettert på en annen funksjon, og hvor tilskudd fra prosjektsøknadene føres senere i året. I tillegg er det ikke korrigert for overførte midler 2011 som gjelder Rusken2 (1 mill. budsjettjusteres april/mai).

### **Prognose for funksjonsområde 1 Helse, sosial og nærmiljø**

Samlet beregnes det at funksjonsområde 1 vil gå i balanse på slutten året.

### **Funksjonsområde 2A – Barnehager**

Funksjon	Funksjon (T)	Bokført denne periode	Bokført hittil i år	Budsjett hittil i år	Avvik	Sum korrigeringer	Korrigert avvik	Opprinnelig budsjett	Justert budsjett
201	Førskole	19 310	56 134	56 163	28	-421	449	282 883	282 883
211	Styrket tilbud til førskolebarn	1 587	3 130	3 629	499	324	175	19 016	19 016
221	Førskolelokaler og skyss	1 569	2 864	2 837	-28	-77	49	61 800	61 800
<b>F02A</b>	<b>Barnehager</b>	<b>22 466</b>	<b>62 128</b>	<b>62 628</b>	<b>500</b>	<b>-174</b>	<b>674</b>	<b>363 698</b>	<b>363 698</b>

Funksjon 201 førskole, 211 styrket tilbud til førskolebarn og 221 førskolelokaler og skyss har et korrigert mindreforbruk på 0,674 millioner. Mindreforbruket på funksjon 201 skyldes i hovedsak merinntekter på refusjon sykepenger og fødselspenger. Det forventes at mindreforbruket vil jevne seg ut i løpet av våren.

### **Prognose for funksjonsområde 2A barnehager**

Det forventes at funksjonsområdet vil gå i balanse ved årets slutt.

### **Funksjonsområde 2B – Oppvekst**

Funksjon	Funksjon (T)	Bokført denne periode	Bokført hittil i år	Budsjett hittil i år	Avvik	Sum korrigeringer	Korrigert avvik	Opprinnelig budsjett	Justert budsjett
231	Aktivitetstilbud barn og unge	1 599	2 967	2 921	-46	0	-46	20 213	20 213
232	Forebygging - skole- og helsestasjonstjeneste	2 358	4 432	4 192	-240	-73	-167	23 132	23 132
244	Barneverntjeneste	2 869	5 438	5 662	223	154	69	31 956	31 956
251	Barneverntiltak i familien	571	1 427	2 298	870	0	870	13 635	13 635
252	Barneverntiltak utenfor familien	7 470	14 977	10 726	-4 251	0	-4 251	62 859	62 859
<b>F02B</b>	<b>Oppvekst</b>	<b>14 867</b>	<b>29 242</b>	<b>25 799</b>	<b>-3 443</b>	<b>81</b>	<b>-3 524</b>	<b>151 796</b>	<b>151 796</b>

Funksjonsområde 2B Oppvekst har pr 29. februar et samlet merforbruk på 3,524 millioner i forhold til periodisert budsjett. Merforbruket er i hovedsak i barnevernet.

Funksjon 231 Aktivitetstilbud barn og unge har et merforbruk på 46 000 kroner. Hovedårsaken er at utgifter for framtidige prosjekter blir allerede ført mens de fleste budsjettmidlene ikke har kommet inn. Det forventes at funksjon 231 vil gå i balanse på slutten av året.

Funksjon 232 Forebygging – skole- og helsestasjonstjeneste: Negativt avvik på funksjon 232 skyldes hovedsakelig at prosjektmidler har ikke ennå blitt budsjettert mens utgiftene allerede blir ført. Ser man bort fra dette har funksjon 232 et mindreforbruk. Det forventes derfor at funksjonen på slutten av året går i null.

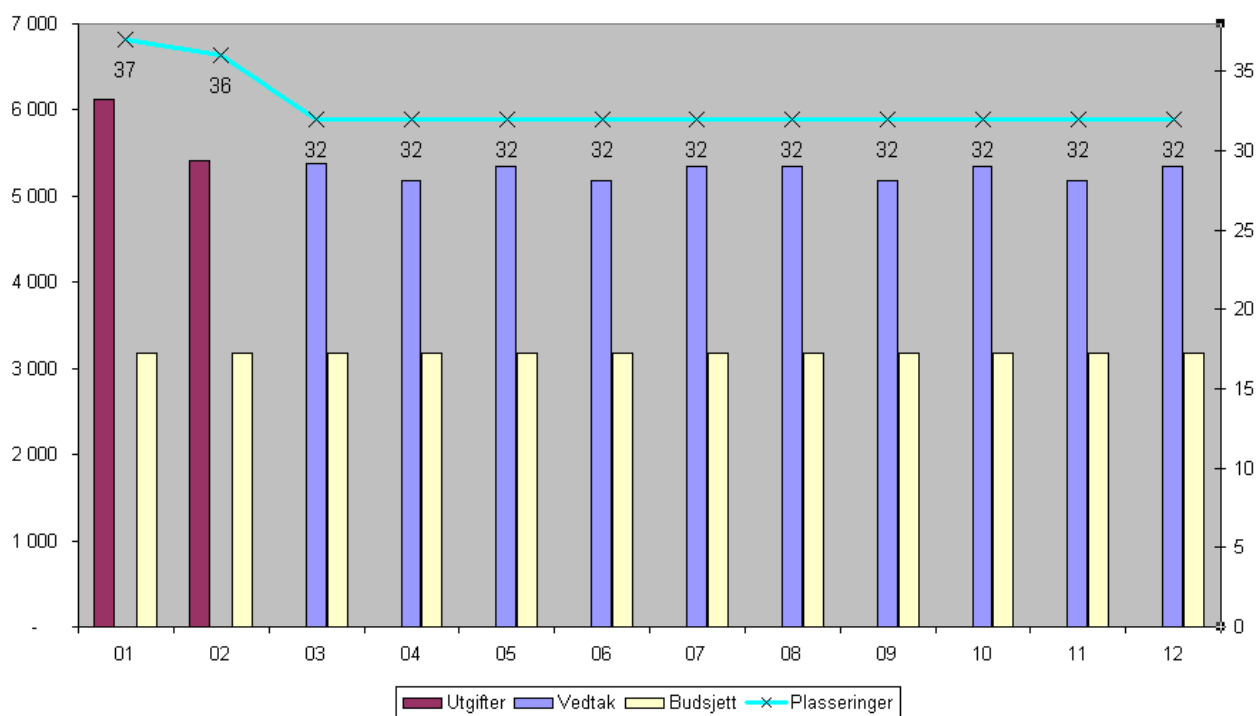
Funksjon 244 barneverntjeneste, 251 tiltak i familien og 252 tiltak utenfor familien:

Resultat for barnevern pr 29. februar er et samlet negativt avvik på 3,45 millioner kroner. Dette skyldes et stort antall nye kostnadsintensive akutt plasseringer i slutten av 2011 som det ikke er budsjett til. Dette fører til et merforbruk hittil i år på 4,25 millioner for funksjon 252, mens de andre funksjoner (244 og 251) viser et mindreforbruk på nesten 1 million kroner. Erfaringer fra tidligere år viser at antallet barn på institusjoner og dermed kostnader går ned i løpet av vår og sommer og det forventes derfor ikke at kostnadene forblir på det høye nivået der de er nå. Det arbeides med tiltak som kan redusere utgiftene men det er tvilsomt om barnevernet samlet går i balanse i 2012 og det beregnes per i dag et merforbruk på 7 millioner.

**Institusjonsplasseringer F251 og 252 - tiltak i og utenfor familien**

	Antall plasseringer / barn	Utgifter pr. mnd (1000)	Vedtak pr. mnd (1000)	Budsjett (1000)	Avvik (hele 1000)
Januar	37	6 116		3 176	-2 940
Februar	36	5 403		3 176	-2 228
Mars	32		5 386	3 176	-2 210
April	32		5 180	3 176	-2 004
Mai	32		5 350	3 176	-2 175
Juni	32		5 180	3 176	-2 004
Juli	32		5 350	3 176	-2 175
August	32		5 350	3 176	-2 175
September	32		5 180	3 176	-2 004
Oktober	32		5 350	3 176	-2 175
November	32		5 180	3 176	-2 004
Desember	32		5 350	3 176	-2 175
<b>Sum 2012</b>	<b>393</b>	<b>11 519</b>	<b>52 855</b>	<b>38 106</b>	<b>-26 268</b>

### Institusjonsplasseringer (251 & 252)



Rapportering, barnevern		
Meldinger og undersøkelser:	2012	Hittil i år*
Antall meldinger mottatt i perioden	32	70
Antall henlagte meldinger i perioden	11	16
Antall opprettede undersøkelsessaker	26	56
Antall undersøkelsessaker avsluttet med vedtak:	21	30
Avsluttet med frivillige hjelpetiltak i hjemmet:	9	17
Avsluttet med plasseringsvedtak for barnet:	2	3
Antall barn omfattet av undersøkelsene:	102	127
Tiltak i og utenfor familien	2012	Hittil i år*
Antall barn og unge under tiltak i familien	248	259
* herav i alderen 0-17 år	238	249
Antall barn og unge under tiltak utenfor familien	112	113
* herav i alderen 0-17 år	87	88

\*Fordi noen tiltak avsluttes, mens nye tiltak kommer inn er kolonnen hittil i år ikke alltid lik summen av foregående måneder

### Prognose for funksjonsområde 2B Oppvekst

Det forventes at barnevernet vil ha et merforbruk på 7 millioner mens de andre tjenestene vil gå i balanse.

## Funksjonsområde 3 – Pleie og omsorg

Funksjon	Funksjon (T)	Bokført denne periode	Bokført hittil i år	Budsjett hittil i år	Avvik	Sum korrigeringer	Korrigert avvik	Opprinnelig budsjett	Justert budsjett
234	Aktivisering og servicetjenester for eldre og funksj.h.	-3	-4	6 175	6 179	0	6 179	31 199	31 199
2341	Aktivisering funksjonshemmede under 67 år	1 650	3 499	0	-3 499	-94	-3 405	0	0
2342	Aktivisering eldre og funksj.h. over 67 år	1 089	2 176	0	-2 176	0	-2 176	0	0
253	Bistand, pleie, omsorg i institusjon eldre/funksj.h.	0	-1	35 104	35 105	0	35 105	223 642	223 032
2531	Bist, pleie,oms i institusjon under 67 år	6 156	11 855	0	-11 855	0	-11 855	0	0
2532	Bist, pleie, oms. i institusjon over 67 år	12 121	24 589	0	-24 589	-350	-24 239	0	0
254	Bistand, pleie, omsorg til hjemmeboende	13 224	27 689	26 849	-841	-230	-611	151 551	152 161
2541	Bist, pleie, omsorg til hj.boende under 67 år	-57	-102	0	102	0	102	0	0
2542	Bist, pleie, omsorg til hj.boende over 67 år	-168	-311	0	311	0	311	0	0
261	Institusjonslokaler	0	0	-1 680	-1 680	0	-1 680	0	0
2612	Institusjonslokaler brukere over 67 år	-2 153	-1 695	0	1 695	0	1 695	0	0
733	Transport (ordninger) for funksjonshemmede	105	133	1 112	978	978	0	13 033	13 033
<b>F03</b>	<b>Pleie og omsorg</b>	<b>31 966</b>	<b>67 828</b>	<b>67 558</b>	<b>-270</b>	<b>304</b>	<b>-574</b>	<b>419 425</b>	<b>419 425</b>

Regnskapet pr 29. februar viser et samlet (korrigert) merforbruk på 0,574 mill. Størst merforbruk har pleie og omsorg i institusjon (f.253).

### Funksjon 253 pleie og omsorg i institusjon

Samlet har pleie og omsorg i institusjon (f.253) et merforbruk på 0,989 mill. Dette har sammenheng med økte utgifter til kjøp av plasser som følge av nye brukere eller brukere med økte behov (psykisk helsearbeid, botilbud funksjonshemmede og avlastning).

#### *Sykehjemsplasser kjøpt fra sykehjemsetaten.*

Bydelsutvalget har gjennom bydelsbudsjettet vedtatt en nedtrappingsplan for hele 2012 fra 257 til 253 sykehjemsplasser. Midlene til utskrivningsklare brukes bl.a. til kjøp av 5 nye korttidsplasser som er ca 3 mill ioner på årsbasis.

Korrigert for de nye korttidsplassene er nytt mål for nedtrapping 258 plasser i desember 2012. Status pr. februar er 262 kjøpte plasser mot 261 budsjetterte og et (korrigert) merforbruk for hele kostnadsstedet på 0,180 mill. Avviket skyldes forholdsvis høye utgifter etteroppgjør og noe etterslep i vederlagsinntekter. Det er usikkerhet når det gjelder utgifter til utskrivningsklare pasienter, men en foreløpig prognose er ca 0,750 mill. på årsbasis (15 dager pr mnd).

**Tabell nedtrapping av sykehjemsplasser kjøpt fra sykehjemsetaten (koststed 71588) 2012**

Måned	Antall budsjetterte plasser (*)	Budsjettert reduksjon	antall reelle plasser	Akkumulert avvik (71588) (i kr 1000)
januar	260	0	261	333
februar	261	0	262	-181
mars	261	-1		
april	261	0		
mai	261	0		
juni	260	-1		
juli	260	0		
august	260	0		
september	259	-1		
oktober	259	0		
november	259	0		
desember	258	-1		
reduksjon		-4		

(\*)=inkl. økning korttidsplasser samhandlingsreformen (jan 3, febr 4, mars-des 5)

### **Pleie og omsorg til hjemmeboende (f.254)**

Samlet har pleie og omsorg til hjemmeboende et lite merforbruk på 0,198 mill.

Hjemmesykepleie (bestillerenheten og utfører samlet) viser et merforbruk på 1 mill. Det har sammenheng med kjøp av flere vedtakstimer enn forutsatt i budsjettet, samt avvik i drift på utførerside (effektiviseringstiltak er under vurdering). Størsteparten av merforbruket kompenseres av mindreforbruk på andre koststeder, bl.a. praktisk bistand og fagavdeling for miljø&psykisk helse.

Tabellene nedenfor viser gjennomførte vedtakstimer i bydelens hjemmetjeneste. I tillegg er det en tabell som viser antall brukere som i forbindelse med brukervalg har valgt privat leverandør (samt antall vedtakstimer), både for praktisk bistand og hjemmesykepleie.

**Tabell vedtakstimer pr måned for hjemmesykepleie 2012**

Måned	hjemmesykepleie (*)			Miljø og psykisk helse		
	Budsjetterte utførte timer bestiller	Reelt uførte timer	Avvik (i antall timer)	Budsjetterte utførte timer bestiller	Reelt uførte timer	Avvik (i antall timer)
januar	5030	6477	1447	1840	1523	-317
februar	5030			1840		
mars	5030			1840		
april	5030			1840		
mai	5030			1840		
juni	5030			1840		
juli	5030			1840		
august	5030			1840		
september	5030			1840		
oktober	5030			1840		
november	5030			1840		
desember	5030			1840		

**Tabell vedtakstimer pr måned for praktisk bistand 2012**

Fagavdeling for praktisk og personlig bistand (koststed 71653)			
Måned	Budsjetterte timer	utførte timer fakturert	Avvik timer
januar	2780	2361	-419
februar	2780		
mars	2780		
april	2780		
mai	2780		
juni	2780		
juli	2780		
august	2780		
september	2780		
oktober	2780		
november	2780		
desember	2780		

Tabell antall brukere + vedtakstid private leverandører 2012

Måned	Praktisk bistand			Hjemmesykepleie - dag/aften			Hjemmesykepleie - natt		
	Antall brukere	Vedtaks timer	%-private av total vedtakstid	Antall brukere	Vedtaks timer	%-private av total vedtakstid	Antall brukere	Vedtaks timer	%-private av total vedtakstid
januar	42	196	5,60 %	2	62	0,70 %	0	0	0,00 %
februar	46	192	5,80 %	2	58	0,70 %	0	0	0,00 %
mars									
april									
mai									
juni									
juli									
august									
september									
oktober									
november									

### Prognose for funksjonsområde 3 Pleie og omsorg

Prognose er at funksjonsområdet går i null på slutten året.

### Funksjonsområde 4 – Økonomisk sosialhjelp og kvalifiseringsprogram

Funksjon	Funksjon (T)	Bokført denne periode	Bokført hittil i år	Budsjett hittil i år	Avvik	Sum korrigeringer	Korrigert avvik	Opprinnelig budsjett	Justert budsjett
276	Kvalifiseringsprogrammet	3 793	7 862	8 070	208	0	208	46 740	46 740
281	Økonomisk sosialhjelp	7 688	14 744	16 792	2 048	0	2 048	119 944	112 754
<b>F04</b>	<b>Økonomisk sosialhjelp</b>	<b>11 481</b>	<b>22 606</b>	<b>24 862</b>	<b>2 256</b>	<b>0</b>	<b>2 256</b>	<b>166 684</b>	<b>159 494</b>

Kvalifiseringsprogram (funksjon 276) - se kommentar under funksjonsområdet 1.

Økonomisk sosialhjelp (funksjon 281):

Tabell netto utgifter økonomisk sosialhjelp 2012

Måned	(A) Netto akkumulert budsjett (*) (i kr 1000)	Antall klienter pr. mnd. måltall budsjett (*)	Brutto utbetaling pr. klient pr mnd (budsjett)	Antall klienter pr. mnd (**)	Gj.snitt utbetalt pr klient (**)	B) Utbetalt (i kr 1000) hittil i år netto (***)	(A-B) Avvik (i kr 1000) hittil i år (akkumulert) (****)
januar	kr 7 396	783	kr 12 000	729	kr 11 381	kr 7 056	kr 340
februar	kr 16 792	783	kr 12 000	771	kr 10 483	kr 14 744	kr 2 048
mars		783	kr 12 000				
april		783	kr 12 000				
mai		783	kr 12 000				
juni		783	kr 12 000				
juli		783	kr 12 000				
august		783	kr 12 000				
september		783	kr 12 000				
oktober		783	kr 12 000				
november		783	kr 12 000				
desember		783	kr 12 000				

(\*) vedtatt netto budsjett i dok-3 kr 107454 mill. (inkl. 4,3 mill. justert til Introprogrammet)

(\*\*) tall saksbehandlingssystem OSKAR (2011: ekskl. klienter med kun KVP-stønad)

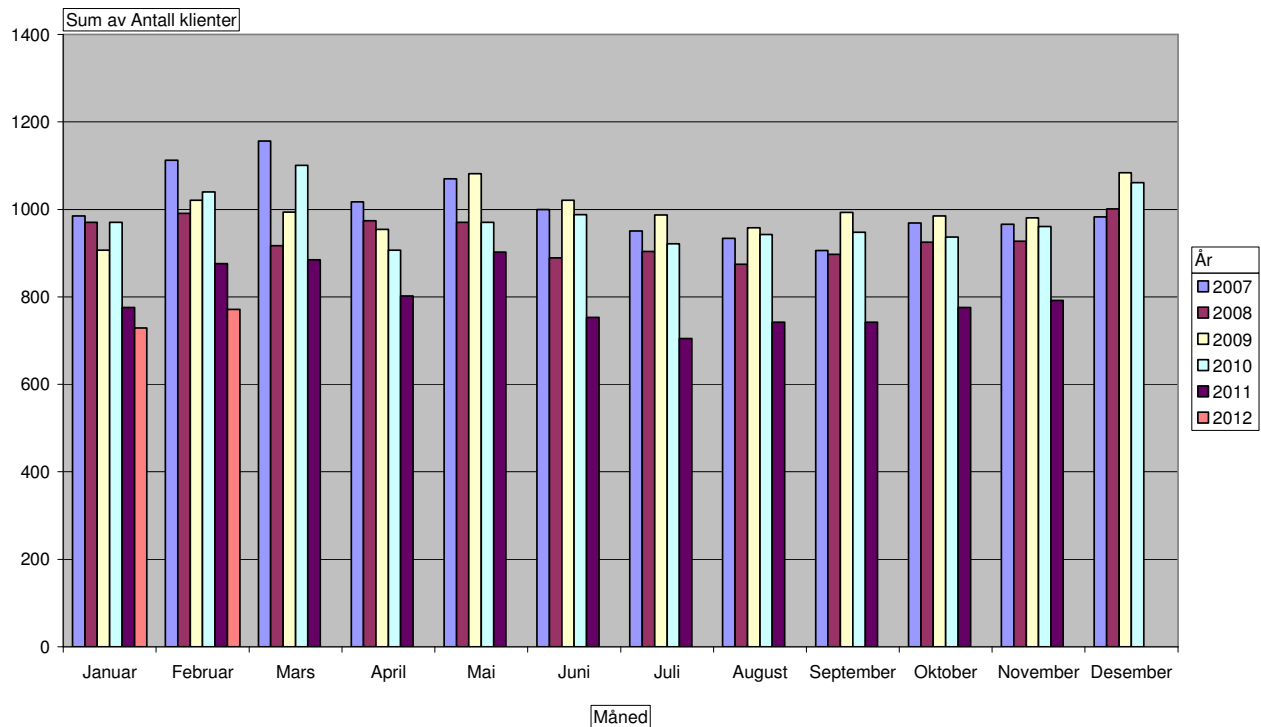
(\*\*\*) netto Agresso tall

(\*\*\*\*) ekskl. korreksjon Oslo Piloten

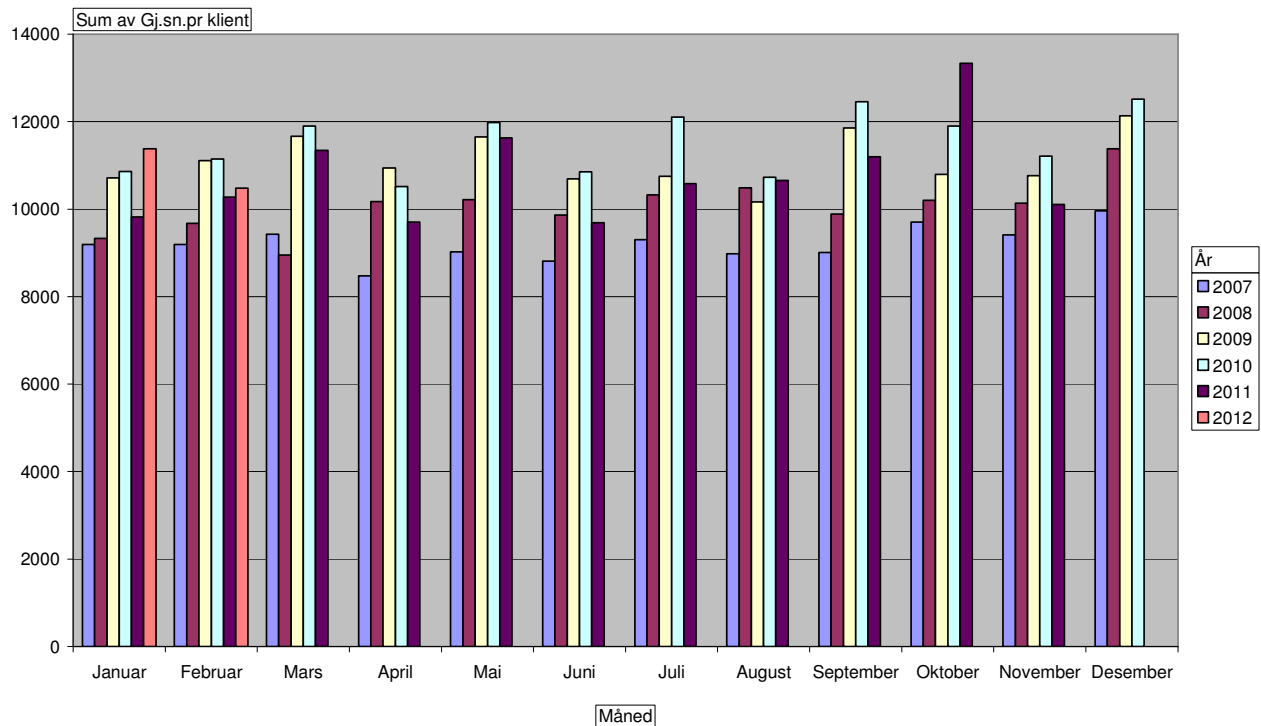
NB: tallene eksklusiv klienter som kun mottar kvalifiseringsstønad



## Diagram antall sosialklienter 2007-2012



## Diagram gjennomsnitts utbetaling pr klient 2007-2012



Tallene viser en noe høyere utbetaling pr klient enn i samme periode i 2011, mens antall klienter er lavere enn i 2011. Mindreforbruk hittil er i overkant av 2 mill.

Sosialhjelpsrammen ble ved bystyrebehandling redusert med 1,280 mill. I overensstemmelse med forutsetningene i vedtatt bydelsbudsjett, er det fra sosialhjelp justert 5,8 mill. til Introprogrammet og 1,390 mill. til drift Oslo Piloten.

Med dette er bydelens budsjetteramme til økonomisk sosialhjelp for 2012 på 112,754 mill., inkl. 6,110 mill. til sosialhjelp i prosjekt Oslo Piloten. Budsjetteramme 2011 var på 108,194 mill. (ekskl. Oslo Piloten).

### ***Prognose funksjonsområde 4 Økonomisk sosialhjelp***

Det er fortsatt tidlig i året og februar er en kort måned. Prognose er 5,0 mill. i mindreforbruk på slutten av året.

### ***Prognose bydelen totalt 2012***

Som vist i rapporten beregnes det at barnevern vil få et merforbruk på 7 millioner og økonomisk sosialhjelp vil få et mindreforbruk på 5 millioner. Bydelsdirektøren vil komme tilbake til dekning av et prognostisert merforbruk i salderingssak i bydelsutvalgsmøte i juni.

### ***Bydelsdirektørens forslag til vedtak:***

Økonomirapportering per 29. februar 2012 tas til orientering.

Oslo 19.mars 2012.

Heidi Larssen  
Bydelsdirektør

.

Funksjon	Funksjon (T)	Bokført denne periode	Bokført hittil i år	Budsjett hittil i år	Avvik	Sum korrigeringer	Korrigert avvik	Opprinnelig budsjett	Justert budsjett
100	Politisk styring	8	42	235	193	0	193	1 305	1 305
120	Administrasjon	2 455	4 603	4 441	-162	0	-162	33 573	33 573
130	Administrasjonslokaler	333	753	700	-53	0	-53	4 200	4 200
233	Annet forebyggende helsearbeid	127	178	162	-16	0	-16	970	970
241	Diagnose, behandling, re-/habilitering	2 599	5 122	5 783	661	104	557	32 150	32 150
242	Råd, veiledning og sosial forebyggende arbeid	4 514	9 121	9 513	392	-112	504	53 063	54 453
243	Tilbud til personer med rusproblemer	1 254	2 140	1 346	-793	0	-793	7 973	7 973
265	Kommunalt disponerte boliger	-152	-399	-255	145	0	145	-403	-403
273	Kommunale sysselsettingstiltak	1 529	3 239	2 137	-1 102	0	-1 102	8 046	8 046
275	Introduksjonsordningen	1 003	2 015	2 185	170	0	170	2 586	8 386
283	Bistand til etabl. og oppretth egen bolig	302	611	610	-1	0	-1	3 406	3 406
335	Rekreasjon i tettsted	534	881	645	-235	-180	-55	1 765	1 765
<b>F01</b>	<b>Helse, sosial og nærmiljø</b>	<b>14 504</b>	<b>28 304</b>	<b>27 503</b>	<b>-801</b>	<b>-188</b>	<b>-613</b>	<b>148 634</b>	<b>155 824</b>
201	Førskole	19 310	56 134	56 163	28	-421	449	282 883	282 883
211	Styrket tilbud til førskolebarn	1 587	3 130	3 629	499	324	175	19 016	19 016
221	Førskolelokaler og skyss	1 569	2 864	2 837	-28	-77	49	61 800	61 800
<b>F02A</b>	<b>Barnehager</b>	<b>22 466</b>	<b>62 128</b>	<b>62 628</b>	<b>500</b>	<b>-174</b>	<b>674</b>	<b>363 698</b>	<b>363 698</b>
231	Aktivitetstilbud barn og unge	1 599	2 967	2 921	-46	0	-46	20 213	20 213
232	Forebygging - skole- og helsestasjonstjeneste	2 358	4 432	4 192	-240	-73	-167	23 132	23 132
244	Barneverntjeneste	2 869	5 438	5 662	223	154	69	31 956	31 956
251	Barneverntiltak i familien	571	1 427	2 298	870	0	870	13 635	13 635
252	Barneverntiltak utenfor familien	7 470	14 977	10 726	-4 251	0	-4 251	62 859	62 859
<b>F02B</b>	<b>Oppvekst</b>	<b>14 867</b>	<b>29 242</b>	<b>25 799</b>	<b>-3 443</b>	<b>81</b>	<b>-3 524</b>	<b>151 796</b>	<b>151 796</b>
234	Aktivisering og servicetjenester for eldre og funksj.h.	-3	-4	6 175	6 179	0	6 179	31 199	31 199
2341	Aktivisering funksjonshemmede under 67 år	1 650	3 499	0	-3 499	-94	-3 405	0	0
2342	Aktivisering eldre og funksh over 67 år	1 089	2 176	0	-2 176	0	-2 176	0	0
253	Bistand, pleie, omsorg i institusjon eldre/funksj.h.	0	-1	35 104	35 105	0	35 105	223 642	223 032
2531	Bist, pleie, oms i institusjon under 67 år	6 156	11 855	0	-11 855	0	-11 855	0	0
2532	Bist, pleie, oms. i institusjon over 67 år	12 121	24 589	0	-24 589	-350	-24 239	0	0
254	Bistand, pleie, omsorg til hjemmeboende	13 224	27 689	26 849	-841	-230	-611	151 551	152 161
2541	Bist, pleie, omsorg til hj.boende under 67 år	-57	-102	0	102	0	102	0	0
2542	Bist, pleie, omsorg til hj.boende over 67 år	-168	-311	0	311	0	311	0	0
261	Institusjonslokaler	0	0	-1 680	-1 680	0	-1 680	0	0
2612	Institusjonslokaler brukere over 67 år	-2 153	-1 695	0	1 695	0	1 695	0	0
733	Transport (ordninger) for funksjonshemmede	105	133	1 112	978	978	0	13 033	13 033
<b>F03</b>	<b>Pleie og omsorg</b>	<b>31 966</b>	<b>67 828</b>	<b>67 558</b>	<b>-270</b>	<b>304</b>	<b>-574</b>	<b>419 425</b>	<b>419 425</b>
276	Kvalifiseringsprogrammet	3 793	7 862	8 070	208	0	208	46 740	46 740
281	Økonomisk sosialhjelp	7 688	14 744	16 792	2 048	0	2 048	119 944	112 754
<b>F04</b>	<b>Økonomisk sosialhjelp</b>	<b>11 481</b>	<b>22 606</b>	<b>24 862</b>	<b>2 256</b>	<b>0</b>	<b>2 256</b>	<b>166 684</b>	<b>159 494</b>
<b>SUM</b>	<b>BYDELEN TOTALT</b>	<b>95 284</b>	<b>210 109</b>	<b>208 351</b>	<b>-1 758</b>	<b>23</b>	<b>-1 781</b>	<b>1 250 237</b>	<b>1 250 237</b>