



Arkivsak: 201200161-1

Arkivkode: 120.2

Saksbeh: Håkon Kleven

Saksgang
Bydelsutvalget

Møtedato
26.03.2012

MÅNEDSRAPPORT ØKONOMI OG TJENESTEPRODUKSJON PR FEBRUAR 2012

Innledning og hovedkommentar økonomi

Det legges med dette frem en oversikt over bydelens økonomi- og tjenesteproduksjon per februar 2012. Årsprognose per februar er et samlet **mindre**forbruk på 2,5 mill. kroner. Prognosen baserer seg på 2 måneders drift justert for kjente forhold på de større områdene frem til medio mars. Det er fortsatt tidlig for å kunne avlegge en sikker prognose, men de større områdene viser stort sett en positiv trend. Størst usikkerhet er det knyttet til konsekvensene av samhandlingsreformen opp mot sykehjemsplasser og hjemmetjenesten. Sosialtjenesten fortsetter sin positive utvikling fra 2011 og barnevern er så langt i tråd med budsjett.

Prognosen per februar består av:

Økonomisk sosialhjelp	1 200
Kjøp sykehjemsplasser inkl overliggere	7 500
Vederlagsinntekter eldre	- 3 500
Hjemmetjenesten	- 2 000
Fagsenter barn/unge	500
Funksjonshemmede 18-66 år	- 1 800
Psykisk helse	-600
Øvrige tjenester	900
SUM	2 500

Kommentarer for det enkelte tjenestoområde

Funksjonsområde 1, helse, sosial og nærmiljø

	budsjett hittil i år	korrigert regnskap hittil i år	korr avvik hittil i år	totalt års- budsjett	års- prognose pr feb 12
Per februar 2012					
Bydelsutvalg/komiteer	262	262	0	1 557	
Bydelsadministrasjon	7 882	8 055	(173)	43 077	
Bydelsavsetning	(233)	(233)	0	(13 341)	1 600
Annet forebyggende helsearbeid	577	577	0	3 241	100
Fysio/ergo-tjenester	3 763	3 760	3	20 374	

Per februar 2012	budsjett hittil i år	korrigert regnskap hittil i år	korr avvik hittil i år	totalt års- budsjett	års- prognose pr feb 12
Botilbud rus	728	1 250	(522)	4 369	(200)
Kommunalt disponerte boliger	(1 273)	(2 015)	742	(680)	(350)
Barn og kultur felles	402	402	0	2 294	
Syssettingstiltak	2 278	1 681	597	10 484	300
Sosialtjenesten/Boligkontoret	6 332	6 075	257	34 067	
HELSE, SOSIAL OG NÆRMILJØ	20 717	19 813	904	105 442	1 450

100/120/130/180 Bydelsadministrasjonen

Administrasjonen forventes å gå i balanse.

190 Reserve/avsetninger

Prognostisert reserve inneholder forventet overført mindreforbruk fra 2012 som fordeles bydelen ved bystyrets behandling av regnskap for 2011 i mai/juni. Det er i prognosen tatt hensyn til en forventet overføring av 1,4 mill. kroner til dekning av manglende budsjett for hjemmesykepleie natt. Dette til dekning av 2 årsverk som ble opprettholdt under bydelsutvalgets budsjettbehandling.

233 Annet forebyggende helsearbeid

Familiesenteret forventer et mindreforbruk på lønn på grunn av vakant psykologstilling i januar, samt ytterligere 10 % vakanse fra februar.

241 Ergo/fysioterapi

Ergo-fysioterapi for barn forventes å få et mindreforbruk på kr 30 000 på lønn på grunn av en kort periode med vakanse i forbindelse med utlysning og ansettelse av ny fysioterapeut.

243 Rus

Det meldes et merforbruk på området rusinstitusjoner på kr 200 000, basert på dagens aktivitetsnivå og erfaringer med variasjoner i løpet av året, hvor det i vinterhalvåret er høyere aktivitet enn i sommerhalvåret. Antall brukere holder seg stabilt, med henholdsvis 53 og 54 i januar og februar, dvs. at utgiftsøkningen ikke er knyttet til økt antall brukere, men til høyere kostnader for enkelte brukere.

265 Kommunalt disponerte boliger

Det forventes et merforbruk på kr 350 000, primært knyttet til tomgangsleie på noen områder.

385 Barn og kultur felles

Område forventes å gå i balanse.

273/275/Introduksjonsordning, aktive tiltak,

Det forventes et mindreforbruk på kr 200 000. Per februar er det 51 deltakere i introduksjonsprogrammet og det er per februar bosatt 4 av bydelens kvote på 32 flyktninger.

242/281 Sosialsenterdrift og boligkontordrift

Området forventes å gå i balanse.

Funksjonsområde 2a barnehager

Per februar 2012	budsjett hittil i år	korrigert regnskap hittil i år	korr avvik hittil i år	totalt års- budsjett	års- prognose pr feb 12
Barnehager	64 600	64 288	312	367 557	
Styrket tilbud til førskolebarn	3 583	3 542	41	18 220	50
BARNEHAGER	68 184	67 831	353	385 777	50

201/221 Barnehager

Barnehageområdet ligger foreløpig an til å gå i balanse.

211 Styrket tilbud til førskolebarn

Språkenheten ved familiesenteret forventer et mindreforbruk på lønn på grunn av ubesatt stilling språkpedagog. Stillingen er lyst ut.

Ressursenhet for førskolebarn forventes å gå i balanse.

Funksjonsområde 2b Oppvekst

Per februar 2012	budsjett hittil i år	korrigert regnskap hittil i år	korr avvik hittil i år	totalt års- budsjett	års- prognose pr feb 12
Fritidsklubber og ungdomstiltak	3 001	3 000	1	17 715	100
Helsetjenester barn og unge	3 323	3 049	274	18 797	
Barnevern	16 867	16 756	111	98 906	
OPPVEKST	23 191	22 805	386	135 418	100

231 Fritidsklubber – ungdomstiltak

Det forventes et mindreforbruk på kr 100 000 knyttet til lavere lønnsutgifter i stilling hvor det er satt inn vikar.

232 Helsetjenester barn og unge

Helsestasjons- og skolehelsetjenesten forventes å gå i balanse.

244/251/252 Barnevern

Samlet sett meldes balanse for området. Resultat per februar viser riktignok et mindreforbruk, i hovedsak knyttet til lavere bruk av institusjonsplasser enn budsjettert. Det har imidlertid påkommet tre nye akutt plasseringer i løpet av mars som ser ut til å kunne bli langvarige, og som derfor kan få innvirkning på prognosen i negativ retning.

244 Barnevern drift

Området forventes å gå i balanse.

251 – Tiltak i hjemmet

Det forventes at området går i balanse. Det har vært en økning i antall tiltakssaker fra 109 saker ved utgangen av 2011 til 118 ved utgangen av februar, dette var forventet ut fra økt antall meldinger og undersøkelser i 2011. Det kjøpes imidlertid ikke flere tyngre tiltak i hjemmet enn forutsatt i budsjett. Det har vært en økning i aktivitet på området familiehjem, hvor budsjettforutsetningene er to plasser i snitt for året. Per februar er det tre plasseringer, to av disse er kommet i slutten av februar, men er av avgrenset varighet på åtte uke.

Tiltak utenfor hjemmet:

Antall institusjonsplasseringer ligger 3,3 plasser under budsjettforutsetningene (13,6 plasser) og fosterhjem under institusjon ligger 1,6 plasser under budsjettforutsetningene (8,6 plasser). I budsjettet er det lagt inn en gjennomsnittlig pris på kr 6 779 per døgn for institusjonsplassene. Gjennomsnittspris per døgn for plassene kjøpt per februar er på kr 6 977, slik at vi ligger godt an når det gjelder antall plasser, mens gjennomsnittsprisen er høyere enn forutsatt.

Den største usikkerhetsfaktoren er akutt plasseringer. Det er i budsjettet tatt høyde for en mindre brutto økning i antall plasser fordi antallet akutt plasseringer i 2011 har vært markant lavere enn gjennomsnittet de siste fire årene. Budsjettet er basert på et gjennomsnitt på 12 kjøps plasser i barnevernstjenesten, men i tillegg kommer bydelens akutthjem som tilsvarer 2- 4 plasser.

Otot

Samlet sett forventes balanse på området. Det er avsluttet forsterkning på ett fosterhjem, og per februar er det færre og billigere tiltak med oppfølging på hybel enn budsjettet. Otot overtar imidlertid flere ettervernsklienter fra barnevernkantoret utover året, og det anses for tidlig å kunne melde noe avvik på nåværende tidspunkt.

Funksjonsområde 3 Pleie og omsorg

Per februar 2012	budsjett hittil i år	korrigert regnskap hittil i år	korr avvik hittil i år	totalt års- budsjett	års- prognose pr feb 12
Frivillighetssentraler og eldresentre	1 101	1 064	37	7 147	
Pleie og omsorg felles	911	1 093	(182)	5 242	
Bestillerkontor 18+	3 617	3 617	0	20 455	200
Kjøp sykehjemsplasser	65 139	65 139	0	398 029	7 500
Egenbetaling eldre	(7 906)	(7 906)	0	(94 868)	(3 200)
Tjenester til hjemmeboende 67+	1 478	1 478	0	8 964	300
Fagsenter barn og unge	5 210	6 870	(1 660)	30 953	500
Funksjonshemmede 18-66 år	9 796	9 796	0	59 092	(1 800)
Psykisk helse	7 685	6 443	1 242	45 105	(600)
Intermediær enhet	0	0	0	0	
Hjemmetjenesten	21 761	21 332	429	128 857	(2 000)
Hjemmetjenester brukervalg	1 481	1 481	0	8 884	(1 000)
Botilbud til utviklingshemmede	10 702	10 744	(42)	62 628	(400)
TT-transport	1 967	(108)	2 075	23 608	
PLEIE OG OMSORG	122 942	121 043	1 899	704 096	(500)

234 Frivillighetssentraler og eldresentre

Området forventes å gå i balanse.

254 Pleie og omsorg felles

Området forventes å gå i balanse.

253/254 Bestillerkontor 18+:

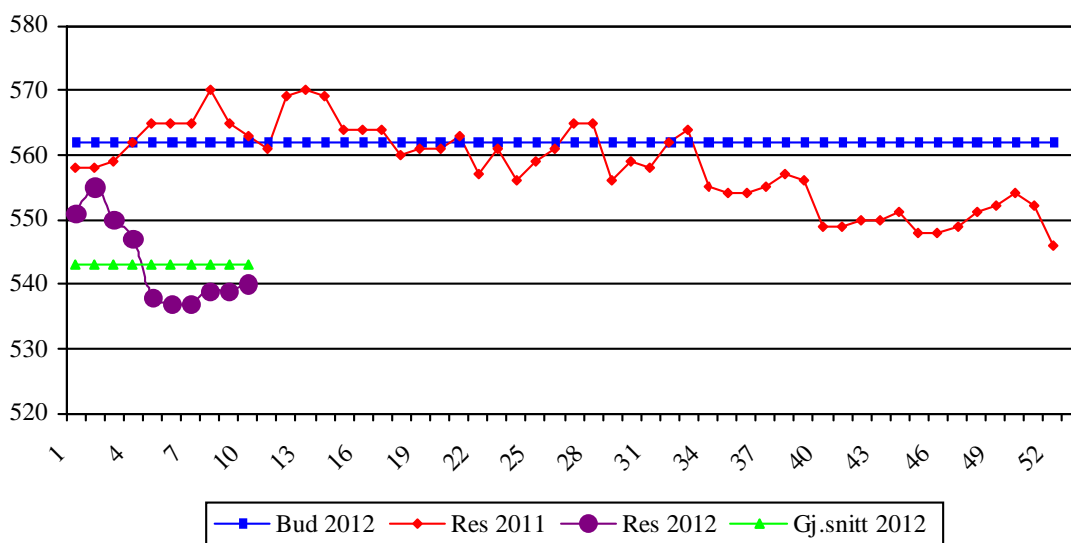
Prognostisert mindreforbruk på kroner 200 000. Dette skyldes primært refusjon for en ansatt som er beordret til en annen etat og hvor det ikke er satt inn vikar.

253 Kjøp av sykehjemsplasser

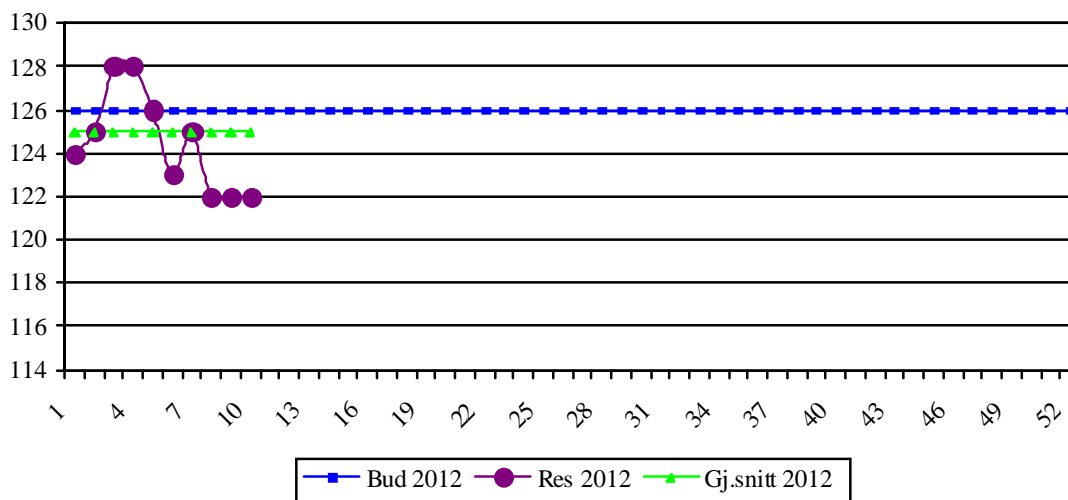
Bydelen har per 11.03.2012 i gjennomsnitt brukt 543 sykehjemsplasser, 19 plasser under måltall. Dette skyldes både at bestillerkontoret har stort fokus på utskrivningsklare fra sykehus, men også at det for tiden er svært få sykehjemsplasser ledige. Bydelen har øremerket personell som daglig er på Ullevål og vurderer utskrivningsklare. Mange kommer hjem med mye hjemmetjenester, i tillegg til innsatsteam i en kortere periode. Som en følge av manglende sykehjemsplasser har bydelen per 11.03.2012 registrert 5,1 overliggere gjennomsnittlig per døgn. I budsjett 2012 er det tatt høyde for et gjennomsnitt på 2 per døgn. En del av overliggene er ikke meldt korrekt fra sykehus og vil derfor ikke utløse betalingsplikt. Dette er imidlertid et stort risikoområde, og det er knyttet stor usikkerhet til hvorvidt bruk av sykehjemsplasser vil fortsette i samme omfang som hittil i år. Fortsatt mangel på sykehjemsplasser vil opprettholde risikoen for flere overliggere på sykehuset enn budsjettert.

Prognosen for området settes til 7,5 mill. kroner i mindreforbruk, inkludert prognostisert merforbruk for overliggere på sykehus. Området må også ses i sammenheng med lavere egenbetalingsinntekter som følge av færre plasser.

Totalt antall sykehjemsplasser i bruk 2012 - per uke



Bruk av skjermede/forsterkede plasser 2012 – per uke



253 Egenbetaling eldre

Prognose for området viser en mindreinntekt på 3,2 mill. kroner.

Bydelen har så lagt i år kjøpt betydelig færre sykehjemsplasser enn budsjettert. I tillegg til sparte utgifter til kjøp medfører dette også mindre egenbetaling for opphold på sykehjem. Opprettholdes kjøp av sykehjemsplasser på dagens nivå, medfører dette at inntekten blir ca 3,2 mill. kroner lavere enn budsjettert. Mindre inntekter på vederlag er knyttet til samme forutsetning som sparte midler på kjøp av plasser.

254 Tjenester til hjemmeboende 67+

Total prognose på området viser et mindreforbruk på kr 300 000.

Bydelen får refusjon for en ansatt i innsatsteamet som utfører en oppgave for fagopplæringen sentralt.

Det er i perioden et mindreforbruk på omsorgslønn.

Bydelen har blitt etterfakturert for utgifter til trygghetsalarm fra oktober 2011. Utgifter til trygghetsalarm ligger derfor noe høyere enn budsjettert og en videreføring av forbruket kan medføre et merforbruk på kr 200 000

234/253/254 Fagsenter barn og unge

Området forventes å gå i balanse.

234/253/254 Funksjonshemmede 18-66 år

Merforbruk på dette området skyldes bl.a. flere brukere med avlastningsvedtak og vedtak om omsorgslønn enn forutsatt i budsjett. Dette utgjør hhv et merforbruk på 1,1 mill. kroner og 0,7 mill. kroner. Til sammen utgjør dette en prognose på 1,8 mill. kroner i merforbruk. Deler av dette merforbruket vil trolig bli knyttet til økte inntekter for kostnadskrevende brukere. Dette vil være gjennomgått og avklart til neste avviksrapportering.

253 og 254 Psykisk helsearbeid

Det meldes en prognose på merutgifter til brukerstyrt personlig assistanse (BPA) på 0,6 mill. kroner. Den største risikoen på området er knyttet til variasjon i tjenestebehov hos beboere i bofellesskapene, som periodevis medfører behov for forsterket bemanning.

Det vil bli arbeidet videre med å redusere utgifter til kjøpsplasser for å få området totalt sett til gå i balanse.

254 Hjemmetjenesten

Rapportering hjemmetjenester

Dato	Mål 2012	28.11. 2010	30.4. 2011	19.9. 2011	2.1. 2012	29.1. 2012	4.3. 2012
Kommunal hjemmesykepleie							
<i>Antall brukere</i>		1006	886	888	889	874	880
<i>Vedtakter</i>		3597	2391	2492	2611	2449	2459
<i>Snitt antall vedtakter pr bruker</i>		3,58	2,70	2,81	2,94	2,80	2,79
Private hjemmesykepleie							
<i>Antall brukere</i>			4	8	11	13	18
<i>Vedtakter</i>			89	73	95	106	169
<i>Snitt antall vedtakter pr bruker</i>			22,3	9,1	8,6	8,2	9,4
Kommunal hjemmehjelp							
<i>Antall brukere</i>	1100	1204	1152	1160	1132	1117	1107
<i>Vedtakter</i>	1287	1350	1296	1359	1359	1335	1326
<i>Snitt antall vedtakter pr bruker</i>	1,17	1,12	1,13	1,17	1,2	1,2	1,2
Private hjemmehjelp							
<i>Antall brukere</i>	260	206	219	226	236	239	241
<i>Vedtakter</i>	420	370	383	380	363	371	371
<i>Snitt antall vedtakter pr bruker</i>	1,58	1,8	1,75	1,68	1,54	1,55	1,54
SUM hjemmesykepleie inkl private							
<i>Antall brukere</i>	897	1006	890	896	900	887	898
<i>Vedtakter</i>	2520	3597	2480	2565	2706	2555	2628
<i>Snitt antall vedtakter pr bruker</i>	2,81	3,58	2,79	2,86	3,01	2,88	2,93
SUM praktisk bistand inkl private							
<i>Antall brukere</i>	1360	1410	1371	1386	1368	1356	1348
<i>Vedtakter</i>	1707	1720	1679	1739	1722	1706	1697
<i>Snitt antall vedtakter pr bruker</i>	1,26	1,22	1,22	1,25	1,26	1,26	1,26

Hjemmetjenesten er fra 01.03.2012 organisert i 4 grupper hjemmesykepleie og 2 grupper praktisk bistand, alle fordelt på 2 geografiske steder: Skøyenkroken og Bogerud. I januar og februar har man forberedt denne omstillingen og flyttingen. Samtidig har tjenesten innført et nytt arbeidsplansystem som alle turnussteder i kommunen skal benytte. Bydelens overgang til nytt system har vært med virkning fra 01.01.2012, hvor også lønnsutbetalingene følger dette systemet på timebetalte stillinger.

I tillegg er hjemmetjenesten berørt av samhandlingsreformen. Svært mange pasienter meldes til bestillerkontoret med mulig økt behov av hjemmetjenester. Disse ble ikke meldt i samme omfang tidligere. Ofte meldes de hjem til en bestemt dato fra sykehuset, som siden blir endret. Dette gjør det vanskelig for tjenesten å planlegge. Det er nå en mye større gjennomstrømning av pasienter i tjenesten, selv om antallet som er inne til enhver tid ikke øker. Noen brukere er kort tid inne i tjenesten, andre re-innlegges til sykehus. Tjenesten anser imidlertid at den nye organiseringen bidrar til å lette samarbeidet mellom gruppene og at tjenesten blir mindre sårbar.

Omstillingen har medført behov for flere opplæringsvakter på nye steder, og alle ansatte har måttet ha opplæring i nytt arbeidsplansystem, hvor de selv skal kunne melde seg på ledige vakter.

Til sammen fører denne situasjonen til at det settes en prognose på et merforbruk på 2 mill. kroner.

254 Hjemmetjenesten brukervalg

Budsjett til dekning av private leverandører av praktisk bistand forventes å gå i balanse. For private leverandører i brukervalg for hjemmesykepleie, var det i forslag til budsjett foreslått at dette skulle dekkes ved inndragning av 2 årsverk nattevakter, samt ressurser avsatt for 1 vikarvakt. Etter BU's budsjettvedtak er ikke nattevakt redusert. Som det fremkommer i egen sak til BU om risikovurdering av budsjett 2012, vil det bli foreslått inndekning av 1,4 mill. kroner fra mindreforbruket fra 2011 til dette formålet.

Økning i valg av private leverandører så langt i år vil likevel medføre en økning i utgiftene utover det som er foreslått avsatt. Området viser et prognostisert merforbruk på 1 mill. kroner.

234/254 Boliger for utviklingshemmede og dagsenteret Kjernehuset

Noen av boligene for personer med utviklingshemming har hatt store utfordringer som har krevd spesiell bemanning i perioder, både høst 2011 og etter årsskiftet. Dette gjelder økt bemanning til ressurskrevende brukere, slik at det forutsettes at disse lønnsutgiftene vil bli refundert med 80 %. Prognosen tilsier et merforbruk på kr 400 000.

733 TT-kjøring

Det er vanskelig å sette en realistisk prognose på dette området så tidlig på året, da bydelen får lite kontrollerbare rapporter fra Velferdsetaten. Det forutsettes at Flexitransport vil koste det samme som i 2011, det vil si at tiltaket får sentral støtte, slik at utgiftene blir på kr 300 000 som sist år. Når det gjelder øvrige transporttjenester, er noen av disse ute på anbud, og er oppdelt på en ny måte sammenliknet med de siste årene.

TT-kjøring januar 2012 var på 1,95 mill. kroner, men det er for tidlig å si om dette vil bli en gjennomsnittlig månedsutgift. I utgangspunktet forventes området å gå i balanse.

Funksjonsområde 4 Økonomisk sosialhjelp og kvalifiseringsprogram

Per februar 2012	budsjett hittil i år	korrigeret regnskap hittil i år	korr avvik hittil i år	totalt års- budsjett	års- prognose pr feb 12
Økonomisk sosialhjelp	7 597	7 597	0	45 581	1200
Kvalifiseringsprogrammet	3 099	3 099	0	18 070	200
	10 696	10 696	0	63 651	1 400

470 Sosialhjelp

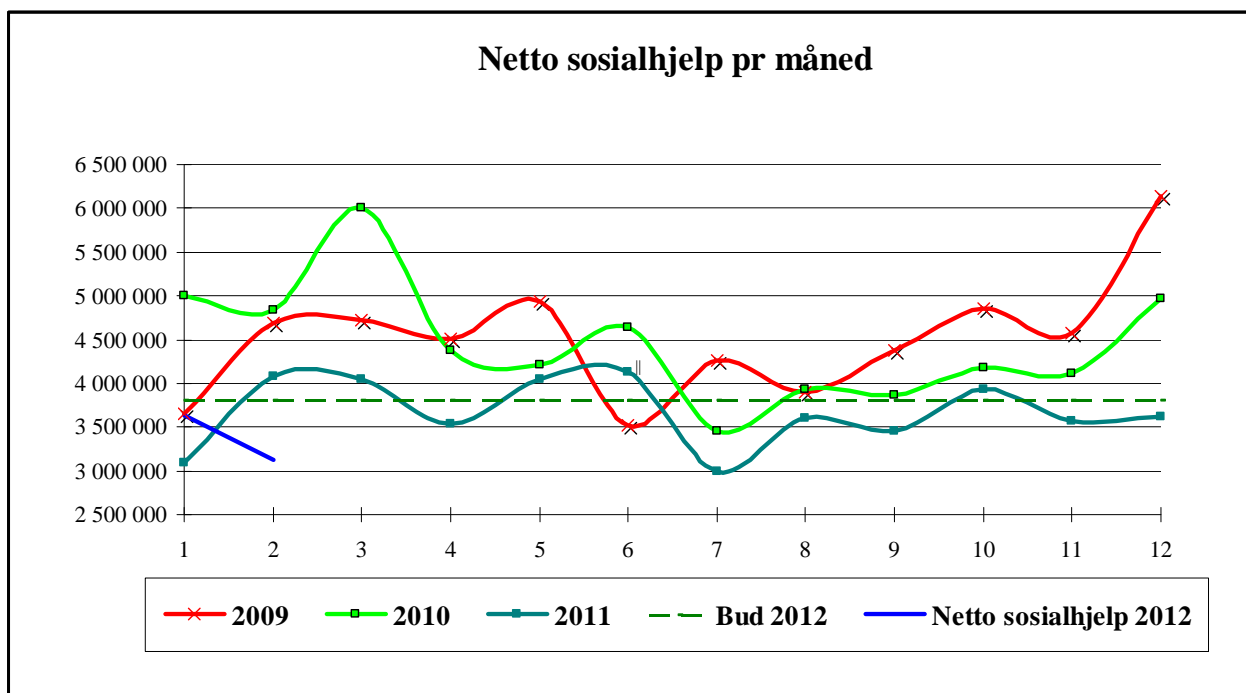
Det meldes et prognostisert mindreforbruk på 1,2 mill. kroner.

Per februar er det gjennomsnittlig 384 klienter med i snitt kr 10 126 i utbetaling per måned. Budsjettet er basert på et gjennomsnitt på 398 klienter per måned med en gjennomsnittlig utbetaling på kr 9 700 per måned.

Prognosen er basert på at utviklingen viser en fortsatt nedgang i antall klienter, dette forventes å fortsette pga opptrapping av deltakere i kvalifiseringsprogram og generelt lave arbeidsledighetstall i bydelen.

Utviklingen i antall klienter og gjennomsnittlig utbetaling av økonomisk sosialhjelp:

Resultat og måltall økonomisk sosialhjelp	Res 2011	1 2012	2 2012	3 2012	4 2012	5 2012	6 2012	7 2012	8 2012	9 2012	10 2012	Måltall 2012
Gj.sn. antall klienter med utbetalt sosialhjelp	402	373	394									398
Gj.sn. brutto utbetalt per klient per mnd - regnskapstall	9680	10400	9852									9700



276 Kvalifiseringsprogrammet

Det forventes et mindreforbruk på området på kr 200 000. Dette er knyttet til at det foreløpig er færre deltakere i programmet enn budsjettert måltall. I januar og februar har det vært henholdsvis 74 og 76 deltakere i programmet, slik at snittet per februar 2012 er på 75 deltakere i programmet. Bydelens måltall er på 87 deltakere i gjennomsnitt per måned for 2012. Lavere aktivitet enn planlagt relateres for en stor del til vakanser i forbindelse med nyansettelser av programrådgivere.

Per februar 2012	budsjett hittil i år	korrigert regnskap hittil i år	korrigert avvik hittil i år	totalt års- budsjett	års- prognose pr feb 2012
Bydelsutvalg/komiteer	262	262	0	1 557	
Bydelsadministrasjon	7 882	8 055	(173)	43 077	
Bydelsavsetning	(233)	(233)	0	(13 341)	1 600
Annet forebyggende helsearbeid	577	577	0	3 241	100
Fysio/ergo-tjenester	3 763	3 760	3	20 374	
Botilbud rus	728	1 250	(522)	4 369	(200)
Kommunalt disponerte boliger	(1 273)	(2 015)	742	(680)	(350)
Barn og kultur felles	402	402	0	2 294	
Syssetingstiltak	2 278	1 681	597	10 484	300
Sosialtjenesten/Boligkontoret	6 332	6 075	257	34 067	
HELSE, SOSIAL OG NÆRMILJØ	20 717	19 813	904	105 442	1 450
Barnehager	64 600	64 288	312	367 557	
Styrket tilbud til førskolebarn	3 583	3 542	41	18 220	50
BARNEHAGER	68 184	67 831	353	385 777	50
Fritidsklubber og ungdomstiltak	3 001	3 000	1	17 715	100
Helsetjenester barn og unge	3 323	3 049	274	18 797	
Barnevern	16 867	16 756	111	98 906	
OPPVEKST	23 191	22 805	386	135 418	100
Frivillighetssentraler og eldresentre	1 101	1 064	37	7 147	
Pleie og omsorg felles	911	1 093	(182)	5 242	
Bestillerkontor 18+	3 617	3 617	0	20 455	200
Kjøp sykehjemsplasser	65 139	65 139	0	398 029	7 500
Egenbetaling eldre	(7 906)	(7 906)	0	(94 868)	(3 200)
Tjenester til hjemmeboende 67+	1 478	1 478	0	8 964	300
Fagsenter barn og unge	5 210	6 870	(1 660)	30 953	500
Funksjonshemmede 18-66 år	9 796	9 796	0	59 092	(1 800)
Psykisk helse	7 685	6 443	1 242	45 105	(600)
Intermediær enhet	0	0	0	0	
Hjemmetjenesten	21 761	21 332	429	128 857	(2 000)
Hjemmetjenester brukervalg	1 481	1 481	0	8 884	(1 000)
Botilbud til utviklingshemmede	10 702	10 744	(42)	62 628	(400)
TT-transport	1 967	(108)	2 075	23 608	
PLEIE OG OMSORG	122 942	121 043	1 899	704 096	(500)
Økonomisk sosialhjelp	7 597	7 597	0	45 581	1 200
kvalifiseringsprogrammet	3 099	3 099	0	18 070	200
ØKONOMISK SOSIALHJELP	10 696	10 696	0	63 651	1 400
BYDEL ØSTENSJØ	245 729	242 187	3 542	1 394 384	2 500

Bydelsdirektørens forslag til vedtak

Rapport økonomi og tjenesteproduksjon per 29.02.2012 for Bydel Østensjø tas til etterretning.

Tove Stien /s
bydelsdirektør

Håkon Kleven /s
avdelingsjef