

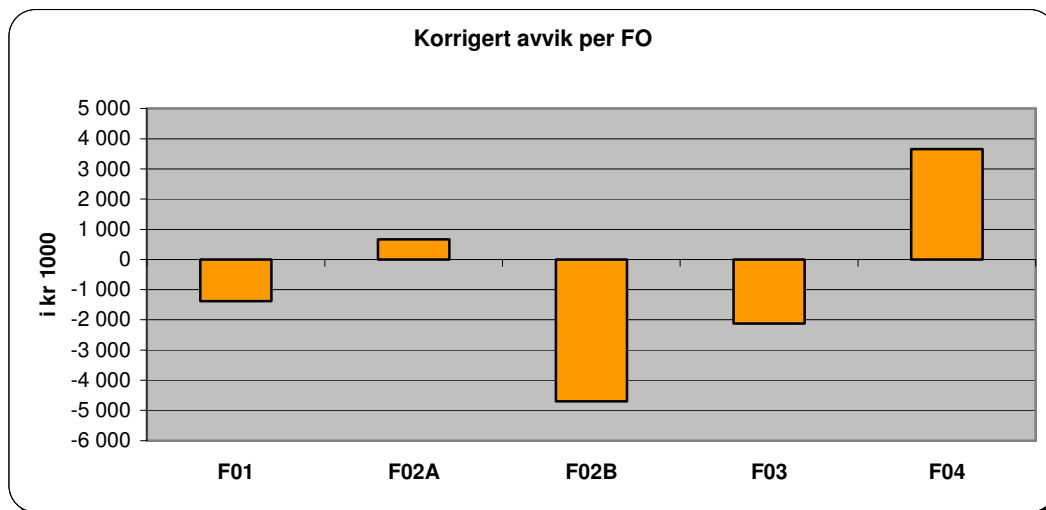
Arkivsak:

Arkivkode:

Saksbeh: Veronica Bruce

Saksgang  
BydelsutvalgetMøtedato  
03. mai 2012**Økonomirapportering per 31. mars 2012**

Funksjon	Funksjon (T)	Bokført denne periode	Bokført hittil i år	Budsjett hittil i år	Avvik	Sum korrigeringer	Korrigert avvik	Opprinnelig budsjett	Justert budsjett	Endr avvik feb-mar
F01	Helse, sosial og nærmiljø	15 061	43 366	42 662	-703	680	-1 383	148 634	188 742	-770
F02A	Barnehager	34 095	96 224	97 418	1 195	527	668	363 698	364 953	-6
F02B	Oppvekst	14 909	44 151	38 997	-5 153	-451	-4 702	151 796	153 710	-1 179
F03	Pleie og omsorg	38 489	106 316	104 056	-2 260	-137	-2 123	419 425	419 810	-1 549
F04	Økonomisk sosialhjelp	12 231	34 837	38 496	3 658	0	3 658	166 684	166 012	1 403
SUM	BYDELEN TOTALT	114 785	324 894	321 631	-3 264	619	-3 883	1 250 237	1 293 227	-2 102



I denne sak legges det fram regnskapstabeller per 31. mars 2012 for bydelen totalt og for hvert enkelt funksjonsområde fordelt på kostrafunksjoner. Forbruk og avvik er kort kommentert.

Økonomirapporten inkluderer produksjonstall og utvikling innen følgende kritiske områder:

- a. Kjøp av sykehjemsplasser fra sykehjemsetaten
- b. Vedtakstimer i bydelens hjemmetjeneste
- c. Utbetaling av økonomisk sosialhjelp
- d. Kjøp av institusjonsplasser og antall meldinger i barnevernet

Bydelens økonomi er svært avhengig av utviklingen innenfor disse områder. Utgiftene til kjøp av plasser både i helse og sosial og barnevern er ført etter anordningsprinsippet (i den perioden utgiften hører hjemme)

I tillegg er tallene blant annet korrigert for:

- feilperiodiseringer
- utestående/forskuddsbetalt husleie
- restanser utgiftsføring
- utestående krav refusjon sykepenger

Bydelen har per 31. mars et regnskapsmessig merforbruk på 3,3 mill. Korrigert regnskap gir et merforbruk på 3,9 mill. Økonomisk sosialhjelp (eksklusiv kvalifiseringsprogram) har et mindreforbruk på 3,4 mill., mens den øvrige driften har et merforbruk på 7,3 mill.

Kommentarer til mer/mindreforbruk er gjort under de enkelte funksjonen og i siste avsnitt om prognose.

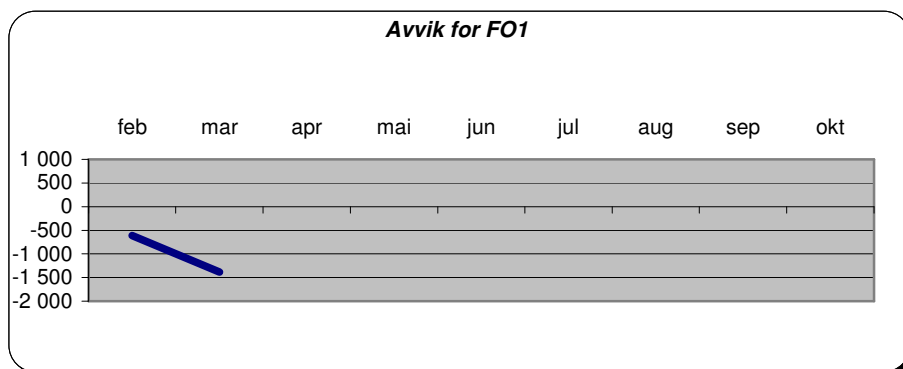
## Rammeøkninger 2012 (pr. 31. mars)

Sum	Notat
1 130 293	Opprinnelig ramme FO1-FO3 (2012)
119 944	Opprinnelig ramme FO4
40 386	Ikke-vedtatt virkning av årsoppgjøret 2011 (fremføringer)*
1 154	1, Komm.dir. 230312 - Språkforståelse minoritetsspråklige barn
1 000	12, Komm.dir. 220312 - BGA Driftsutgifter Quo Vadis
450	4, Komm.dir. 090312 - Ungdomsmidler kap 308 i 2012
<b>1 293 227</b>	<b>Sum bydelens totale ramme inkl. rammeøkninger pr 31.03</b>

\*11,4 mill. av disse er øremerkede overførbare prosjektmidler.

## Funksjonsområde 1 – Helse, sosial og nærmiljø

Funksjon	Funksjon (T)	Bokført denne periode	Bokført hittil i år	Budsjett hittil i år	Avvik	Sum korrigeringer	Korrigert avvik	Opprinnelig budsjett	Justert budsjett	Endr avvik feb-mar
100	Politisk styring	22	63	352	289	248	41	1 305	1 305	-152
120	Administrasjon	2 116	6 719	6 633	-85	0	-85	33 573	62 528	77
130	Administrasjonslokaler	234	987	1 050	63	-88	151	4 200	4 200	204
233	Annet forebyggende helsearbeid	239	417	269	-148	0	-148	970	970	-131
241	Diagnose, behandling, re-/habilitering	2 940	8 062	8 637	575	0	575	32 150	32 150	18
242	Råd, veiledning og sosial forebyggende arb	5 718	14 839	14 885	46	0	46	53 063	55 431	-458
243	Tilbud til personer med rusproblemer	1 446	3 585	2 020	-1 566	0	-1 566	7 973	7 973	-773
265	Kommunalt disponerte boliger	-952	-1 351	-56	1 295	925	370	-403	-403	226
273	Kommunale sysselsettingstiltak	1 688	4 927	3 825	-1 102	-275	-827	8 046	10 131	275
275	Introduksjonsordningen	1 050	3 065	3 277	212	0	212	2 586	8 386	42
283	Bistand til etabl. og oppretth egen bolig	382	993	915	-78	0	-78	3 406	3 406	-77
335	Rekreasjon i tettsted	179	1 060	854	-205	-130	-75	1 765	2 665	-20
<b>F01</b>	<b>Helse, sosial og nærmiljø</b>	<b>15 061</b>	<b>43 366</b>	<b>42 662</b>	<b>-703</b>	<b>680</b>	<b>-1 383</b>	<b>148 634</b>	<b>188 742</b>	<b>-770</b>



Samlet har helse, sosial og nærmiljø et korrigert merforbruk på 1,4 mill.

Funksjonene 100 politisk styring, 120 administrasjon og 130 administrasjonslokaler har til sammen et mindreforbruk på 0,107 mill. Merforbruket på funksjon 120 skyldes og mindreforbruk på administrasjonslokaler skyldes periodisering av budsjett.

Funksjon 241 diagnose, behandling og rehabilitering viser et mindreforbruk på 0,5 mill. Dette har særlig sammenheng med ledige lønnsmidler som følge av vakanser, og vil jevne seg ut i løpet av regnskapsåret.

Funksjonene 242 (råd, veiledning og sosialt arbeid), 243 (tilbud til personer med rusproblemer), 275 (introduksjonsordningen), 276 (kvalifiseringsprogrammet) og 283 (bistand til etablering og opprettholdelse av egen bolig) er tjenester som i hovedsak ligger under NAV sosial og er funksjoner som er tette og integrerte. De må derfor sees i sammenheng. Til sammen går disse funksjonene med et merforbruk på 0,7 mill. hittil i år. Størst avvik har funksjon 243 med et merforbruk på 1,5 mill. Dette har særlig sammenheng med periodisering og utgiftsføring i påvente av forventede prosjektinntekter.

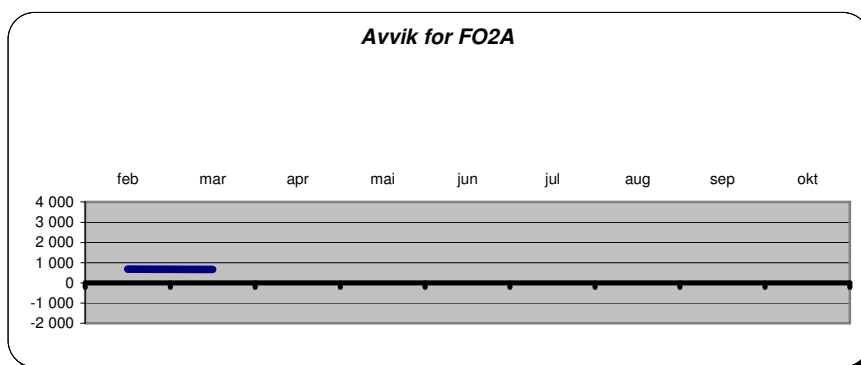
Funksjon 273 kommunale sysselsettingstiltak er en tjeneste som drives både på NAV-sosial og seksjon for miljø og kvalifisering (KOM). Funksjonen har et merforbruk på 0,8 mill. Dette skyldes periodisering og utgiftsføring i forhold til prosjekter og retter seg op i løpet av året.

### **Prognose for funksjonsområde 1 Helse, sosial og nærmiljø**

Samlet beregnes det at funksjonsområde 1 vil gå i balanse på slutten året.

## **Funksjonsområde 2A – Barnehager**

Funksjon	Funksjon (T)	Bokført denne periode	Bokført hittil i år	Budsjett hittil i år	Avvik	Sum korrigeringer	Korrigert avvik	Opprinnelig budsjett	Justert budsjett	Endr avvik feb-mar
201	Førskole	20 397	76 531	76 139	-392	-214	-178	282 883	282 984	-627
211	Styrket tilbud til førskolebarn	1 654	4 784	5 963	1 180	469	711	19 016	20 170	535
221	Førskolelokaler og skyss	12 045	14 909	15 317	407	272	135	61 800	61 800	86
<b>F02A</b>	<b>Barnehager</b>	<b>34 095</b>	<b>96 224</b>	<b>97 418</b>	<b>1 195</b>	<b>527</b>	<b>668</b>	<b>363 698</b>	<b>364 953</b>	<b>-6</b>



Funksjon 201 førskole, 211 styrket tilbud til førskolebarn og 221 førskolelokaler og skyss har et korrigert mindreforbruk på 0,668 millioner. Merforbruket på funksjon 201 skyldes i hovedsak at lærlingtilskuddet for 1. halvår ikke mottas før i juni/juli. Mindreforbruket på funksjon 211 skyldes mest på ikke-fordelte tilskuddsmidler til språkstimulering.

Det forventes at mindreforbruket vil jevne seg ut i løpet av våren.

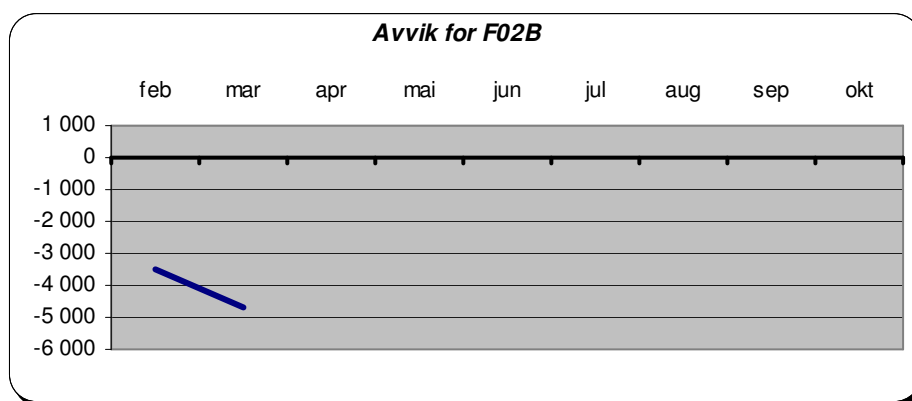
Bydelen har nå mottatt nye satser 2012 for tilskudd til ikke kommunale barnehager. Det ser ut til at tilskuddene vil bli på ca.1,2 millioner mer enn forutsatt i budsjett. Det er usikkert om noe av dette vil bli dekket sentralt. Bydelsdirektøren vil komme tilbake til dette i salderingssak i juni.

### Prognose for funksjonsområde 2A barnehager

Det forventes at de kommunale barnehagene vil gå i balanse, mens tilskudd til private barnehager kan få et merforbruk.

### Funksjonsområde 2B – Oppvekst

Funksjon	Funksjon (T)	Bokført denne periode	Bokført hittil i år	Budsjett hittil i år	Avvik	Sum korrigeringer	Korrigert avvik	Opprinnelig budsjett	Justert budsjett
231	Aktivitetstilbud barn og unge	1 649	4 616	4 529	-88	35	-123	20 213	20 955
232	Forebygging - skole- og helsestasjonstjeneste	2 355	6 788	6 767	-21	-130	109	23 132	24 022
244	Barneverntjeneste	2 853	8 291	8 291	0	0	0	31 956	32 238
251	Barneverntiltak i familien	429	1 856	3 446	1 590	0	1 590	13 635	13 635
252	Barneverntiltak utenfor familien	7 622	22 599	15 965	-6 634	-356	-6 278	62 859	62 859
<b>F02B</b>	<b>Oppvekst</b>	<b>14 909</b>	<b>44 151</b>	<b>38 997</b>	<b>-5 153</b>	<b>-451</b>	<b>-4 702</b>	<b>151 796</b>	<b>153 710</b>



Funksjonsområde 2B Oppvekst har pr. 31. mars et samlet merforbruk på 4,7 millioner i forhold til periodisert budsjett.

Funksjon 231 Aktivitetstilbud barn og unge har et merforbruk på 123 000. Hovedårsaken er utgiftsføring på prosjekter hvor prosjektmidlene ennå ikke har kommet inn. Det forventes at funksjon 231 vil gå i balanse på slutten av året.

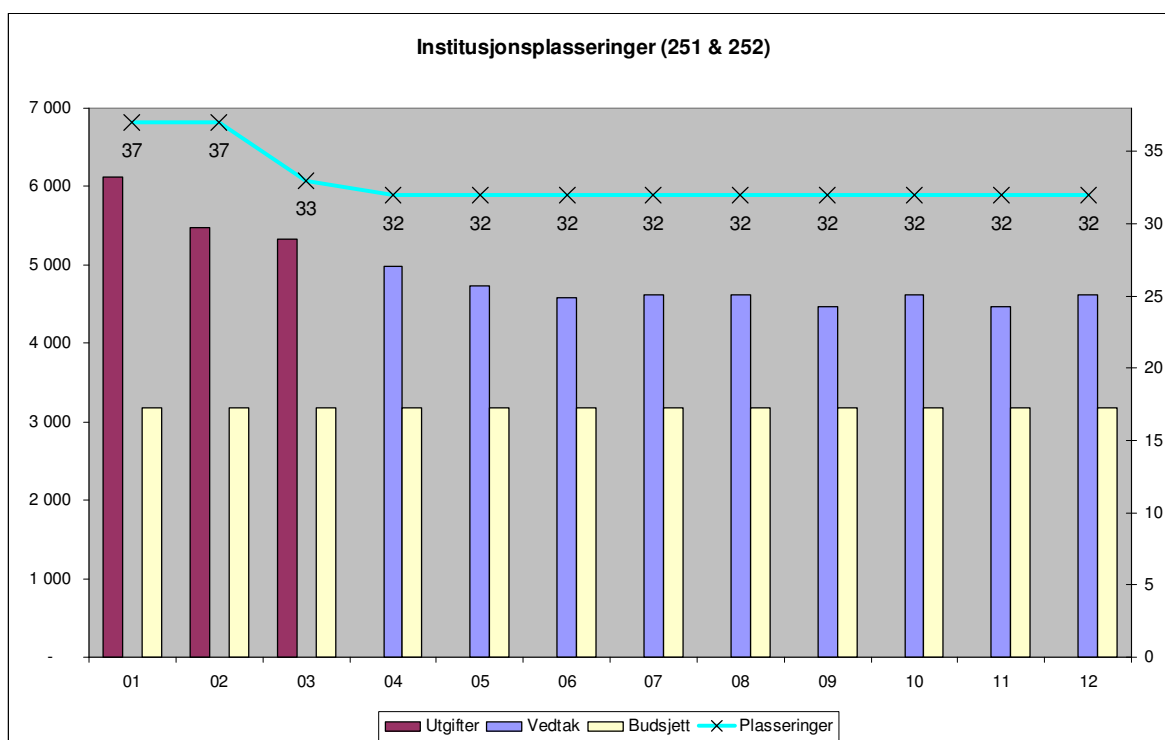
Funksjon 232 Forebygging – skole- og helsestasjonstjeneste har et positivt avvik på 109 000. Dette skyldes hovedsakelig ubesatte stillinger i ergo- og fysioterapitjenesten. Det forventes at funksjonen på slutten av året går i null.

#### Funksjon 244 barneverntjeneste, 251 tiltak i familien og 252 tiltak utenfor familien

Resultatet for barnevernet pr 31. mars er et samlet negativt avvik på 4,7 millioner. Dette skyldes flere kostnadsintensive akutt plasseringer enn forutsatt i budsjett 2012. Funksjon 252 barnevernstiltak utenfor familien har et merforbruk hittil i år på 6,3 millioner, mens de andre to funksjoner (244 og 251) viser et mindreforbruk på 1,5 millioner. Erfaringer fra tidligere år viser at antallet barn på institusjoner og dermed kostnader går noe ned i løpet av vår og sommer. Det arbeides dessuten med tiltak som kan redusere utgiftene men det er tvilsomt om barnevernet samlet går i balanse i 2012 og det beregnes per i dag et merforbruk på 10 millioner.

## Institusjonsplasseringer F251 og 252 - tiltak i og utenfor familien

	Antall plasseringer / barn	Utgifter pr. mnd (1000)	Vedtak pr. mnd (1000)	Budsjett (1000)	Avvik (hele 1000)
Januar	37	6 116		3 176	-2 940
Februar	37	5 479		3 176	-2 303
Mars	33	5 321		3 176	-2 145
April	32		4 986	3 176	-1 811
Mai	32		4 740	3 176	-1 564
Juni	32		4 589	3 176	-1 413
Juli	32		4 614	3 176	-1 438
August	32		4 614	3 176	-1 438
September	32		4 467	3 176	-1 292
Oktober	32		4 614	3 176	-1 438
November	32		4 467	3 176	-1 292
Desember	32		4 614	3 176	-1 438
<b>Sum 2012</b>	<b>395</b>	<b>16 916</b>	<b>41 705</b>	<b>38 106</b>	<b>-20 514</b>



<b>Rapportering - Barnevern</b>		
<b>Meldinger og undersøkelser:</b>	<b>201203</b>	<b>hittil i år</b>
Antall meldinger mottatt i perioden:	32	102
Antall henlagte meldinger i perioden:	2	18
Antall opprettede undersøkelsessaker:	30	86
Antall undersøkelsessaker avsluttet med vedtak:	4	39
Avsluttet med frivillige hjelpetiltak i hjemmet:	2	17
Avsluttet med plasseringsvedtak for barnet:	2	5
Antall barn omfattet av undersøkelsene:	102	157
<b>Tiltak i og utenfor familien</b>	<b>pr. 31.03.</b>	<b>hittil i år*</b>
Antall barn og unge under tiltak i familien:	244	259
herav i alderen 0-17 år:	234	248
Antall barn og unge under tiltak utenfor familien:	111	114
herav i alderen 0-17 år:	84	87

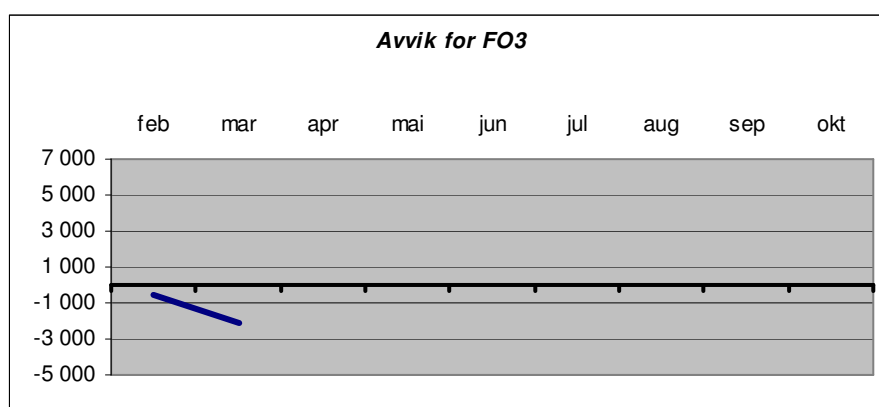
\*Fordi noen tiltak avsluttes, mens nye tiltak kommer inn er kolonnen hittil i år ikke alltid lik summen av foregående måneder

### **Prognose for funksjonsområde 2B Oppvekst**

Det forventes at barnevernet vil ha et merforbruk på 10 millioner mens de andre tjenestene vil gå i balanse.

## Funksjonsområde 3 – Pleie og omsorg

Funksjon	Funksjon (T)	Bokført denne periode	Bokført hittil i år	Budsjett hittil i år	Avvik	Sum korrigeringer	Korrigert avvik	Opprinnelig budsjett	Justert budsjett	Endr avvik feb-mar
234	Aktivisering og servicetjenester for eldre og	-3	-7	9 421	9 427	0	9 427	31 199	31 199	3 248
2341	Aktivisering funksjonshemmede under 67 år	2 249	5 747	0	-5 747	0	-5 747	0	0	-2 343
2342	Aktivisering eldre og funksh over 67 år	1 176	3 352	0	-3 352	0	-3 352	0	0	-1 176
253	Bistand, pleie, omsorg i institusjon eldre/fun	-3	-4	53 577	53 581	0	53 581	223 642	223 032	18 476
2531	Bist, pleie, oms i institusjon under 67 år	7 351	19 206	0	-19 206	0	-19 206	0	0	-7 351
2532	Bist, pleie, oms. i institusjon over 67 år	12 038	36 626	0	-36 626	0	-36 626	0	0	-12 388
254	Bistand, pleie, omsorg til hjemmeboende	14 096	41 785	39 924	-1 861	-355	-1 506	151 551	152 546	-896
2541	Bist, pleie, omsorg til hj.boende under 67 år	-64	-166	0	166	0	166	0	0	64
2542	Bist, pleie, omsorg til hj.boende over 67 år	-159	-469	0	469	0	469	0	0	159
261	Institusjonslokaler	0	0	0	0	0	0	0	0	1 680
2612	Institusjonslokaler brukere over 67 år	634	-1 061	0	1 061	218	843	0	0	-852
733	Transport (ordninger) for funksjonshemmede	1 175	1 308	1 136	-172	0	-172	13 033	13 033	-172
<b>F03</b>	<b>Pleie og omsorg</b>	<b>38 489</b>	<b>106 316</b>	<b>104 056</b>	<b>-2 260</b>	<b>-137</b>	<b>-2 123</b>	<b>419 425</b>	<b>419 810</b>	<b>-1 549</b>



Regnskapet pr 31. mars viser et samlet (korrigert) merforbruk på 2,1 mill. Størst merforbruk har pleie og omsorg i institusjon (f.253).

### **Funksjon 253 pleie og omsorg i institusjon**

Samlet har pleie og omsorg i institusjon (f.253) et merforbruk på i overkant av 2 mill. Dette har sammenheng med økte utgifter til kjøp av plasser som følge av nye brukere eller brukere med økte behov (psykisk helsearbeid, botilbud funksjonshemmede og avlastning). Erfaring tilsier at det også skjer endringer motsatt vei i løpet av året, slik at prognose kan være lavere enn passiv fremskrivning av resultatet hittil.

#### *Sykehjemsplasser kjøpt fra sykehjemsetaten.*

Bydelsutvalget har gjennom bydelsbudsjettet vedtatt en nedtrappingsplan for hele 2012 fra 257 til 253 sykehjemsplasser. Midlene til utskrivningsklare brukes bl.a. til kjøp av 5 nye korttidsplasser som er ca 3 mill. på årsbasis.

Korrigert for de nye korttidsplassene er nytt mål for nedtrapping 258 plasser i desember 2012. Status pr. mars er 263 kjøpte plasser mot 261 budsjetterte og et lite merforbruk på kostnadsstedet. Avviket skyldes forholdsvis høye utgifter etteroppgjør og noe etterslep i vederlagsinntekter.

Tabell nedtrapping av sykehjemsplasser kjøpt fra sykehjemsetaten (koststed 71588) 2012

Måned	Antall budsjetterte plasser (*)	Budsjettet reduksjon	antall reelle plasser	Akkumulert avvik (71588) (i kr 1000)
januar	260	0	261	333
februar	261	0	262	-181
mars	261	-1	263	-143
april	261	0		
mai	261	0		
juni	260	-1		
juli	260	0		
august	260	0		
september	259	-1		
oktober	259	0		
november	259	0		
desember	258	-1		

reduksjon

-4

(\*)=inkl. økning korttidsplasser samhandlingsreformen (jan 3, febr 4, mars-des 5)

### Samhandlingsreformen

Bystyret vedtok i budsjett 2012 5,7 mill. til bydelen i forbindelse med utskrivningsklare pasienter (UK). I tillegg vedtok bystyret å redusere sykehjemprisene noe som frigjorde midler og av disse vedtok bydelsutvalget å sette av 2,45 mill. til forebygging og til å forberede bydelens kommende medfinansieringsansvar i samhandlingsreformen. Til sammen er det satt av 8.15 millioner.

Antall utskrivningsklare somatikk (kalt B-meldte) har økt betydelig fra og med 01.01.2012. Gjennomsnitt for hele 2011 var 34 pr måned og 32 i desember. Antall hittil i år er 191 (januar 50, februar 64, mars 77). Det vil si 64 i snitt. En fordobling i forhold til 2011. Slik er det også for de fleste andre bydeler.

Bestillerenheten mottar flere endringsmeldinger rundt den enkelte bruker. Meldinger endres og utsettes av sykehuset fordi det er kompliserte sykdomsbilder og vanskelig å si eksakt når den enkelte er ferdigbehandlet og skal skrives ut. Dette medfører et betydelig administrativt merarbeid for bydelen og unødvendig beredskap i hjemmetjenesten. I tillegg noe ledighet på korttidsplassene.

For å illustrere dette: en tilfeldig dag mottar bestillerenheten 29 fakser fra sykehusene. Av disse gjelder 11 B-meldinger og nye innleggelses. Hele 18 fakser gjaldt endringer.

Det jobbes kontinuerlig med forbedring av rutiner mellom sykehus og bydel når det gjelder endringsmeldinger.

Status ekstrautgifter i forbindelse med samhandlingsreformen er følgende:

- Hittil er mottatt regninger ifm. UK for til sammen kr 150 000,- (36 døgn). En foreløpig prognose er ca 0,750 mill. på årsbasis (15 døgn pr mnd).
- Budsjett hjemmetjenesten er styrket med 0,4 mill. til en stilling i prosjektet Hjelp til selvhjelp (forebygging).
- Det kjøpes 5 ekstra korttids sykehjemsplasser for til sammen 3 mill. på årsbasis.
- Økt tid til administrasjon (ikke kvantifisert nærmere ennå, antall stillinger er ikke økt)
- Beredskapstelefon hjemmetjenesten (9 timer/uke) koster ca kr 200 000,- på årsbasis.
- Det er pr i dag ingen tidsregistrering i hjemmetjenesten særskilt knyttet til samhandlingsreformen. Det er mange faktorer som har betydning for utviklinger i både vedtatt og utført tid. Hjemmetjenesten undersøker mulighetene for å kvantifisere deres innsats.



## **Pleie og omsorg til hjemmeboende (f.254)**

Samlet har pleie og omsorg til hjemmeboende et merforbruk på 0,8 mill.

Hjemmesykepleie (bestillerenheten og utfører samlet) viser et merforbruk på i overkant av 2 mill. Det har sammenheng med kjøp av flere vedtakstimer enn forutsatt i budsjettet, samt avvik i drift på utførerside (tiltak er under vurdering). Størsteparten av merforbruket kompenseres av mindreforbruk på andre koststeder, bl.a. praktisk bistand og fagavdeling for miljø&psykisk helse.

Tabellene nedenfor viser gjennomførte vedtakstimer i bydelens hjemmetjeneste. I tillegg er det en tabell som viser antall brukere som i forbindelse med brukervalg har valgt privat leverandør (samt antall vedtakstimer), både for praktisk bistand og hjemmesykepleie.

**Tabell vedtakstimer pr måned for hjemmesykepleie + miljø og psykisk helse 2012**

Måned	hjemmesykepleie (*)			Miljø og psykisk helse			akkumulert avvik bestiller (71683/84) (art 12970) (i kr 1000)
	Budsjetterte utførte timer bestiller	Reelt utførte timer	Avvik (i antall timer)	Budsjetterte utførte timer bestiller	Reelt utførte timer	Avvik (i antall timer)	
januar	5030	6477	1447	1840	1523	-317	-79
februar	5030	6189	1159	1840	1484	-356	59
mars	5030			1840			
april	5030			1840			
mai	5030			1840			
juni	5030			1840			
juli	5030			1840			
august	5030			1840			
september	5030			1840			
oktober	5030			1840			
november	5030			1840			
desember	5030			1840			

(\*) ekskl. boligene og nattjenesten

**Tabell vedtakstimer pr måned for praktisk bistand 2012**

Fagavdeling for praktisk og personlig bistand (koststed 71653)							
Måned	Budsjetterte timer	utførte timer fakturert	Avvik timer	Budsjettert bestiller 71609-12970 (i kr 1000)	Faktisk overføring 71653-17970 (i kr 1000)	Avvik denne periode (i kr 1000)	Akkum. avvik
januar	2780	2361	-419	1124	1146	-22	0
februar	2780	2206	-574	1124	1069	55	33
mars	2780						
april	2780						
mai	2780						
juni	2780						
juli	2780						
august	2780						
september	2780						
oktober	2780						
november	2780						
desember	2780						

Tabell antall brukere + vedtakstid private leverandører 2012

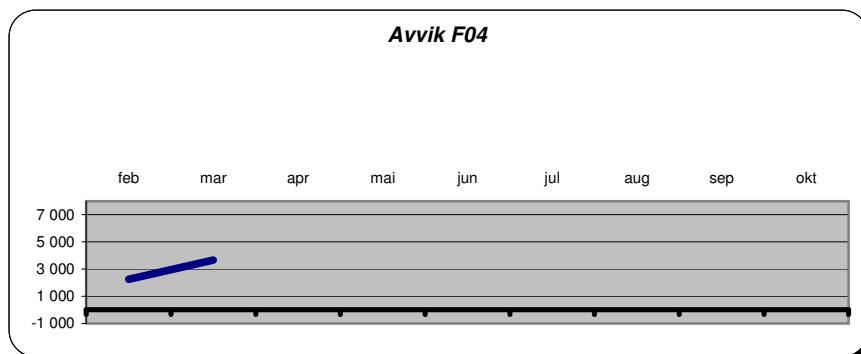
Måned	Praktisk bistand			Hjemmesykepleie - dag/aften			Hjemmesykepleie - natt		
	Antall brukere	Vedtaks timer	%-private av total vedtakstid	Antall brukere	Vedtaks timer	%-private av total vedtakstid	Antall brukere	Vedtaks timer	%-private av total vedtakstid
januar	42	196	5,60 %	2	62	0,70 %	0	0	0,00 %
februar	46	192	5,80 %	2	58	0,70 %	0	0	0,00 %
mars									
april									
mai									
juni									
juli									
august									
september									
oktober									
november									

### Prognose for funksjonsområde 3 Pleie og omsorg

Kjøp av institusjonsplasser og hjemmesykepleie vil få et merforbruk. Dette vil kunne dekkes av mindreforbruk på andre tjenester og avsatte midler og det beregnes at pleie og omsorg vil gå i balanse.

### Funksjonsområde 4 – Økonomisk sosialhjelp og kvalifiseringsprogram

Funksjon	Funksjon (T)	Bokført denne periode	Bokført hittil i år	Budsjett hittil i år	Avvik	Sum korrigeringer	Korrigert avvik	Opprinnelig budsjett	Justert budsjett	Endr avvik feb-mar
276	Kvalifiseringsprogrammet	4 150	12 012	12 307	295	0	295	46 740	53 258	87
281	Økonomisk sosialhjelp	8 081	22 825	26 189	3 363	0	3 363	119 944	112 754	1 315
<b>F04</b>	<b>Økonomisk sosialhjelp</b>	<b>12 231</b>	<b>34 837</b>	<b>38 496</b>	<b>3 658</b>	<b>0</b>	<b>3 658</b>	<b>166 684</b>	<b>166 012</b>	<b>1 403</b>



Kvalifiseringsprogram (funksjon 276) - se kommentar under funksjonsområdet 1.

## Økonomisk sosialhjelp (funksjon 281):

**Tabell netto utgifter økonomisk sosialhjelp 2012**

Måned	(A) Netto akkumulert budsjett (*) (i kr 1000)	Antall klienter pr. mnd. måltall budsjett (*)	Brutto utbetaling pr. klient pr mnd (budsjett)	Antall klienter pr. mnd (**)	Gj.snitt utbetalt pr klient (**)	B) Utbetalt (i kr 1000) hittil i år netto (***)	(A-B) Avvik (i kr 1000) hittil i år (akkumulert)
januar	kr 7 396	783	kr 12 000	729	kr 11 381	kr 7 056	kr 340
februar	kr 16 792	783	kr 12 000	771	kr 10 483	kr 14 744	kr 2 048
mars	kr 26 189	783	kr 12 000	827	kr 11 348	kr 22 825	kr 3 364
april		783	kr 12 000				
mai		783	kr 12 000				
juni		783	kr 12 000				
juli		783	kr 12 000				
august		783	kr 12 000				
september		783	kr 12 000				
oktober		783	kr 12 000				
november		783	kr 12 000				
desember		783	kr 12 000				

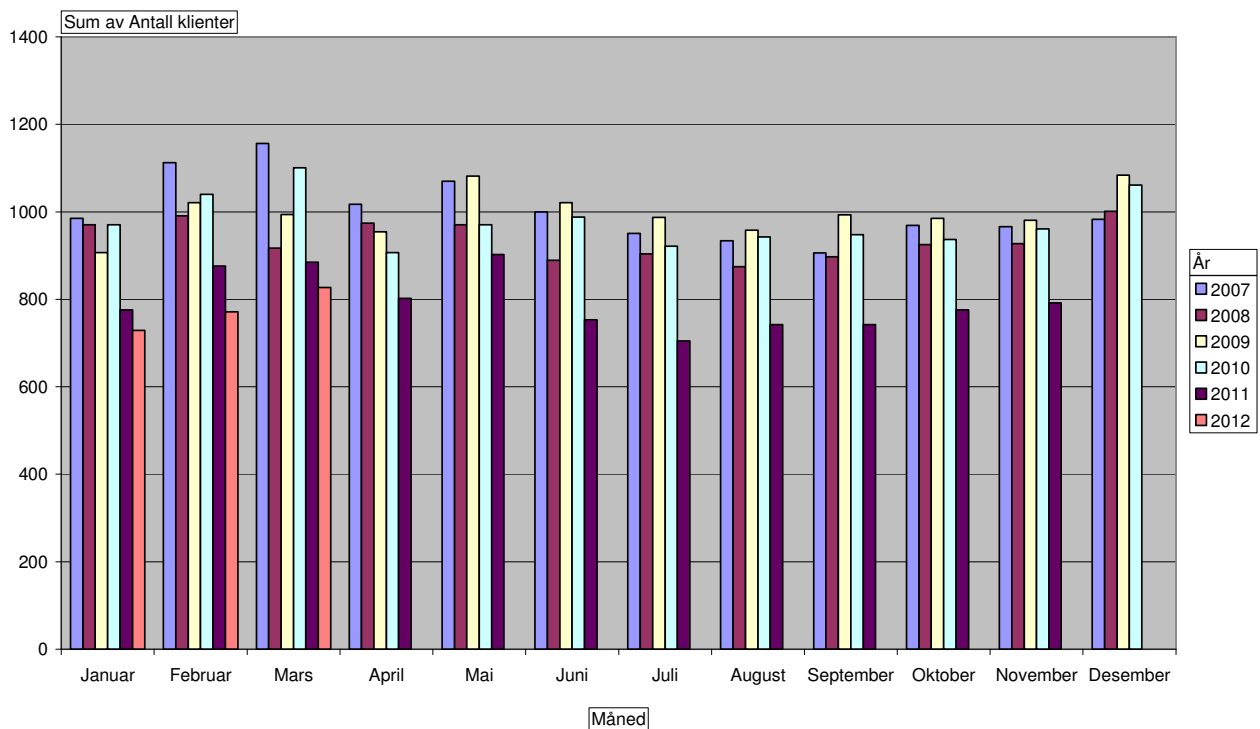
(\*) vedtatt netto budsjett i dok-3 kr 107454 mill. (inkl. 4,3 mill. justert til Introprogrammet)

(\*\*) tall saksbehandlingssystem OSKAR (2011: ekskl. klienter med kun KVP-stønad)

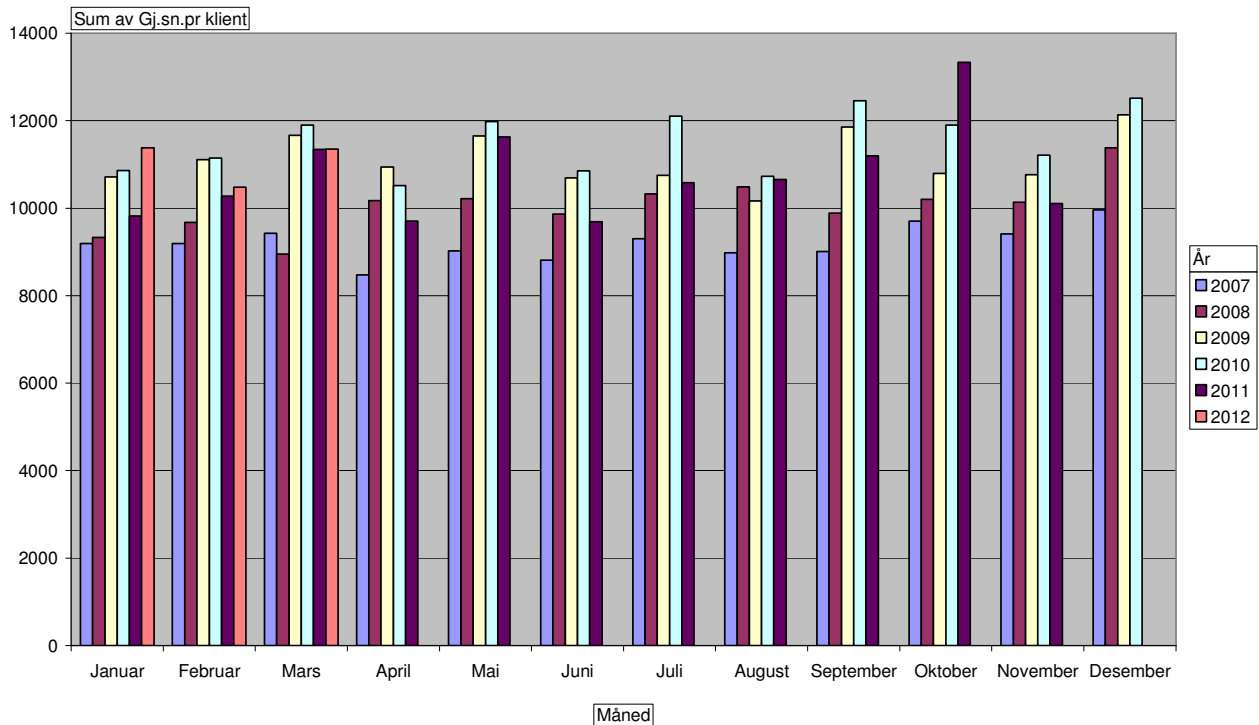
(\*\*\*) netto Agresso tall

NB: tallene eksklusiv klienter som kun mottar kvalifiseringsstønad

## Diagram antall sosialklienter 2007-2012



## Diagram gjennomsnitts utbetaling pr klient 2007-2012



Tallene viser en nesten uendret utbetaling pr klient i samme periode i 2011, mens antall klienter er lavere enn i 2011. Mindreforbruk hittil er i overkant av 3,3 mill.

Sosialhjelpsrammen ble ved bystyrebehandling redusert med 1,28 mill. I bydelsbudsjettet er det justert 5,8 mill. til introduksjonsprogrammet og 1,39 mill. til drift Oslo Piloten.

Med dette er bydelens budsjettramme til økonomisk sosialhjelp for 2012 på 112,8 mill., inkl. 6mill. til sosialhjelp i prosjekt Oslo Piloten. Budsjettramme 2011 var på 108 mill. (ekskl. Oslo Piloten).

### **Prognose funksjonsområde 4 Økonomisk sosialhjelp**

Prognose er 5,0 mill. i mindreforbruk på slutten av året.

### **Prognose bydelen totalt 2012**

Som vist i rapporten beregnes det at barnevern vil få et merforbruk på 10 millioner og økonomisk sosialhjelp vil få et mindreforbruk på 5 millioner. Bydelsdirektøren vil komme tilbake til dekning av et prognostisert merforbruk i salderingssak i bydelsutvalgsmøte i juni.

### **Bydelsdirektørens forslag til vedtak:**

Økonomirapportering per 31. mars 2012 tas til orientering.

Oslo 23. april 2012.

Heidi Larssen  
Bydelsdirektør

Funksjon	Funksjon (T)	Bokført denne periode	Bokført hittil i år	Budsjett hittil i år	Avvik	Sum korrigeringer	Korrigert avvik	Opprinnelig budsjett	Justert budsjett	Endr avvik feb-mar
100	Politisk styring	22	63	352	289	248	41	1 305	1 305	-152
120	Administrasjon	2 116	6 719	6 633	-85	0	-85	33 573	62 528	77
130	Administrasjonslokaler	234	987	1 050	63	-88	151	4 200	4 200	204
233	Annet forebyggende helsearbeid	239	417	269	-148	0	-148	970	970	-131
241	Diagnose, behandling, re-/habilitering	2 940	8 062	8 637	575	0	575	32 150	32 150	18
242	Råd, veiledning og sosial forebyggende arbeid	5 718	14 839	14 885	46	0	46	53 063	55 431	-458
243	Tilbud til personer med rusproblemer	1 446	3 585	2 020	-1 566	0	-1 566	7 973	7 973	-773
265	Kommunalt disponerte boliger	-952	-1 351	-56	1 295	925	370	-403	-403	226
273	Kommunale sysselsettingstiltak	1 688	4 927	3 825	-1 102	-275	-827	8 046	10 131	275
275	Introduksjonsordningen	1 050	3 065	3 277	212	0	212	2 586	8 386	42
283	Bistand til etabl. og oppretth egen bolig	382	993	915	-78	0	-78	3 406	3 406	-77
335	Rekreasjon i tettsted	179	1 060	854	-205	-130	-75	1 765	2 665	-20
<b>F01</b>	<b>Helse, sosial og nærmiljø</b>	<b>15 061</b>	<b>43 366</b>	<b>42 662</b>	<b>-703</b>	<b>680</b>	<b>-1 383</b>	<b>148 634</b>	<b>188 742</b>	<b>-770</b>
201	Førskole	20 397	76 531	76 139	-392	-214	-178	282 883	282 984	-627
211	Styrket tilbud til førskolebarn	1 654	4 784	5 963	1 180	469	711	19 016	20 170	535
221	Førskolelokaler og skuss	12 045	14 909	15 317	407	272	135	61 800	61 800	86
<b>F02A</b>	<b>Barnehager</b>	<b>34 095</b>	<b>96 224</b>	<b>97 418</b>	<b>1 195</b>	<b>527</b>	<b>668</b>	<b>363 698</b>	<b>364 953</b>	<b>-6</b>
231	Aktivitetstilbud barn og unge	1 649	4 616	4 529	-88	35	-123	20 213	20 955	-77
232	Forebygging - skole- og helsestasjonstjeneste	2 355	6 788	6 767	-21	-130	109	23 132	24 022	276
244	Barneverntjeneste	2 853	8 291	8 291	0	0	0	31 956	32 238	-70
251	Barneverntiltak i familien	429	1 856	3 446	1 590	0	1 590	13 635	13 635	720
252	Barneverntiltak utenfor familien	7 622	22 599	15 965	-6 634	-356	-6 278	62 859	62 859	-2 027
<b>F02B</b>	<b>Oppvekst</b>	<b>14 909</b>	<b>44 151</b>	<b>38 997</b>	<b>-5 153</b>	<b>-451</b>	<b>-4 702</b>	<b>151 796</b>	<b>153 710</b>	<b>-1 179</b>
234	Aktivisering og servicetjenester for eldre og funksj.h.	-3	-7	9 421	9 427	0	9 427	31 199	31 199	3 248
2341	Aktivisering funksjonshemmede under 67 år	2 249	5 747	0	-5 747	0	-5 747	0	0	-2 343
2342	Aktivisering eldre og funksj.h over 67 år	1 176	3 352	0	-3 352	0	-3 352	0	0	-1 176
253	Bistand, pleie, omsorg i institusjon eldre/funksj.h.	-3	-4	53 577	53 581	0	53 581	223 642	223 032	18 476
2531	Bist, pleie, oms i institusjon under 67 år	7 351	19 206	0	-19 206	0	-19 206	0	0	-7 351
2532	Bist, pleie, oms. i institusjon over 67 år	12 038	36 626	0	-36 626	0	-36 626	0	0	-12 388
254	Bistand, pleie, omsorg til hjemmeboende	14 096	41 785	39 924	-1 861	-355	-1 506	151 551	152 546	-896
2541	Bist, pleie, omsorg til hj.boende under 67 år	-64	-166	0	166	0	166	0	0	64
2542	Bist, pleie, omsorg til hj.boende over 67 år	-159	-469	0	469	0	469	0	0	159
261	Institusjonslokaler	0	0	0	0	0	0	0	0	1 680
2612	Institusjonslokaler brukere over 67 år	634	-1 061	0	1 061	218	843	0	0	-852
733	Transport (ordninger) for funksjonshemmede	1 175	1 308	1 136	-172	0	-172	13 033	13 033	-172
<b>F03</b>	<b>Pleie og omsorg</b>	<b>38 489</b>	<b>106 316</b>	<b>104 056</b>	<b>-2 260</b>	<b>-137</b>	<b>-2 123</b>	<b>419 425</b>	<b>419 810</b>	<b>-1 549</b>
276	Kvalifiseringsprogrammet	4 150	12 012	12 307	295	0	295	46 740	53 258	87
281	Økonomisk sosialhjelp	8 081	22 825	26 189	3 363	0	3 363	119 944	112 754	1 315
<b>F04</b>	<b>Økonomisk sosialhjelp</b>	<b>12 231</b>	<b>34 837</b>	<b>38 496</b>	<b>3 658</b>	<b>0</b>	<b>3 658</b>	<b>166 684</b>	<b>166 012</b>	<b>1 403</b>
SUM	<b>BYDELEN TOTALT</b>	<b>114 785</b>	<b>324 894</b>	<b>321 631</b>	<b>-3 264</b>	<b>619</b>	<b>-3 883</b>	<b>1 250 237</b>	<b>1 293 227</b>	<b>-2 102</b>

