



Oslo kommune
Bydel Østensjø
Bydelsadministrasjonen

Byrådsavdeling for eldre og sosiale tjenester
Rådhuset

Dato: 08.05.2012

Deres ref:
rundskriv 9-2012

Vår ref (saksnr):
201000048-10

Saksbeh:
Håkon Kleven, 23 43 85 85

Arkivkode:
101.2

TERTIALRAPPORT FOR BYDEL ØSTENSJØ PR 30.04.2012

Viser til rundskriv 9/2012 fra byrådet vedrørende rapportering pr. 1 tertial 2012.
Bydel Østensjø avlegger med dette rapport for 1. tertial med vurdering av årsprognose.

Vedlagt er følgende rapporter for Bydel Østensjø:

OKS044 Rapportering drift
OKS045 Rapportering øremerkede midler drift
OKS046 Rapportering investeringer
OKS047 Rapportering ordinær drift eksklusiv sosialhjelp
OKS048 Rapportering sosialhjelp

Budsjettramme for 2012

Bydelens budsjett er justert for alle eksterne endringer pr 30.04.2012.

Rapportering på drift

1. Konklusjon/oppsummering av bydelens økonomiske situasjon

Bydelen hadde et mindreforbruk i 2011 på 3,722 mill. kroner. Bydelen klarte å gjennomføre en betydelig omstilling og reduksjon i sitt aktivitetsnivå i 2011 etter å ha avlagt et årsregnskap med et merforbruk på 45,8 mill. kroner i 2010.

Med utgangspunkt i regnskapet pr 1. kvartal i 2012 er det avlagt en positiv årsprognose på 3,36 mill. kroner. Det er i 2012 ikke satt i gang noen større endringsprosesser knyttet til bydelens økonomi, men det er satt et spesielt fokus på hjemmetjenesten og virkningene av samhandlingsreformen.

Hovedkommentar økonomi

2. Avvik mellom budsjett hittil i år og regnskap hittil i år

Regnskap per april er 509 mill kroner mens budsjett per april er 514,4 mill kroner
Det vil si at det er et positivt regnskapsavvik på 5,4 mill kroner. Det er avdekket følgende avvik i forhold til periodisering av regnskapet;

- Kostra 252 barnevernstiltak utenfor familien mangler 3,9 mill. kroner i utgifter
- Kostra 120 administrasjon mangler 2 mill. kroner i fordelte IKT-utgifter fra UKE.



Bydel Østensjø
Bydelsadministrasjonen

Besøksadresse:
Ryensvingen 1,
0680 Oslo
E-post: postmottak@bos.oslo.kommune.no

Postadresse:
Postboks 157, Manglerud
0612 Oslo

Bankgiro: 13150100725
Org. nr.: 974778807
Telefon: 02 180
Telefax: 23 43 85 01

3. Avvik mellom regulert årsbudsjett og regnskapsprognose

Det er fortsatt knyttet usikkerhet til konsekvensene av samhandlingsreformen opp mot sykehjemsplasser og hjemmetjenesten. Bydelen har nå mottatt første faktura fra Ullevål sykehus som tilsvarer i snitt 3,6 overliggere per dag, men tallene er ikke kvalitetssikret. Bestillerkontoret mener at tallene er for høyt i forhold til egne oversikter.

Sosialtjenesten har fortsatt en positiv trend selv om antall klienter og utbetalinger økte i forhold til februar. Barnevern er så langt i tråd med budsjett.

Prognosen per april består av:

Økonomisk sosialhjelp	1 000
Kjøp sykehjemsplasser	10 000
Vederlagsinntekter	(3 000)
Hjemmetjenesten	(2 000)
Fagsenter barn og unge	500
Funksjonshemmede 18-66 år	(3 000)
Psykisk helse	(100)
Barnevern	0
Øvrige tjenester	(40)
<u>SUM</u>	<u>3 360</u>

Forklaring til de vesentligste avvikene:

Barnevern

Samlet sett meldes balanse for området per april. Resultat viser imidlertid en økning i forhold til de første månedene pga flere institusjonsplasseringer i mars og april.

Tiltak i hjemmet

Det forventes balanse på området. Antall barn med tiltak innenfor familien er uendret så langt i år og det kjøpes ikke flere tyngre tiltak i hjemmet enn forutsatt i budsjett. Det har vært en økning på området Familiesenteret, hvor budsjettforutsetningene er to plasser i snitt for året. Prognosen er basert på en forventning om at nåværende plasser vil bli avsluttet i løpet av året og dermed gi rom for nye dersom det skulle bli behov.

Tiltak utenfor hjemmet

Det har frem til april vært en økning i antall plasseringer, slik at antall institusjonsplasser i bruk ved utgangen av måneden er 11, en lavere enn budsjettforutsetningene. Gjennomsnittlig antall plasser hittil i år er 11,8. Fosterhjem under institusjon ligger 1,6 plasser under budsjettforutsetningene (8,6 plasser). I budsjettet er det lagt inn en gjennomsnittlig pris på kr 6.779 per døgn for institusjonsplassene, mens snitt per døgn for plassene kjøpt per mars er på kr 7.276. Selv om gjennomsnittlig pris per plass er høyere enn budsjettforutsetningene, ligger vi per mars likevel godt an pga lavere antall plasser både ordinære institusjonsplasser og fosterhjemsplasser under institusjon.

Høy snittpris per plass relaterer seg bl.a. til 3 akutt plasseringer i mars til en døgnpris til kr 8.050 per plass, varigheten av disse plasseringene er ennå ikke avklart.

Økonomisk sosialhjelp

Det meldes et prognostisert mindreforbruk på 1 mill. kroner.

Antall klienter og utbetalinger per april ligger godt an sammenlignet med forutsetningene i budsjettet. Variasjonene i de 4 første månedene er i tråd med erfaringstall fra tidligere år. Per april er antallet fortsatt under måltall (398) med gjennomsnittlig 395 klienter per måned, mens snitt utbetaling med kr 10 152 i utbetaling per måned er noe høyere enn måltallet (kr 9 700). Et lavere antall klienter forventes å kompensere for høyere gjennomsnittlig utbetaling. Prognosen er basert på at utviklingen viser et fortsatt lavt klientantall, basert på opptrapping av deltakere i kvalifiseringsprogram og generelt lave arbeidsledighetstall i bydelen.

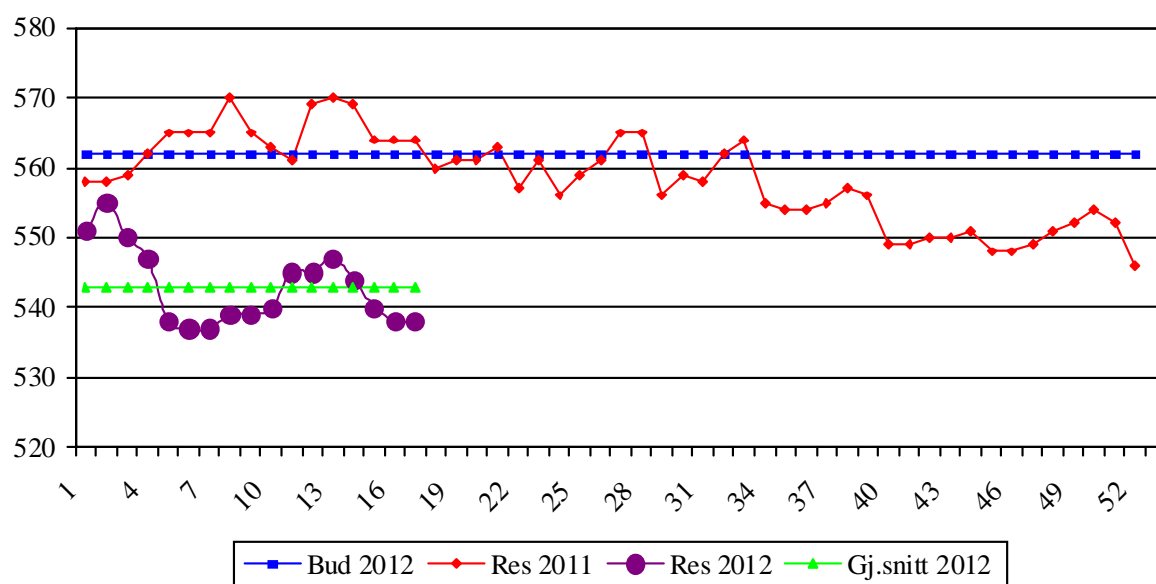
Kjøp sykehjemsplasser

Bydelen har per 22.04.2012 i gjennomsnitt brukt 543 sykehjemsplasser, 19 plasser under måltall.

Dette skyldes både at bestillerkontoret har stort fokus på utskrivningsklare fra sykehus, men også at det for tiden er svært få sykehjemsplasser ledige. Bydelen har øremerket personell som daglig er på Ullevål og vurderer utskrivningsklare pasienter. Mange kommer hjem med mye hjemmetjenester, i tillegg til innsatsteam i en kortere periode. Som en følge av manglende sykehjemsplasser har bydelen fått krav fra Ullevål sykehus som tilsvarer i snitt 3,6 overliggerer per døgn. I budsjett 2012 er det tatt høyde for et gjennomsnitt på 2 per døgn. En del av overliggerne er ikke meldt korrekt fra sykehus og kravet må gjennomgås nøye av bestillerkontoret for å kvalitetssikre om betingelsene for å utløse betalingsplikt er oppfylt. Behov for og kjøp av sykehjemsplasser kan endre seg raskt, og det er knyttet stor usikkerhet til hvorvidt bruk av sykehjemsplasser vil fortsette i samme omfang som hittil i år. Fortsatt mangel på sykehjemsplasser vil opprettholde risikoen for flere overliggerer på sykehuset enn budsjettet.

Prognosen for kjøp av sykehjemsplasser settes til 10 mill. kroner i mindreforbruk, inkludert prognostisert merforbruk for overliggerer på sykehus. Området må ses i sammenheng med lavere egenbetalingsinntekter som følge av færre plasser hvor det er prognostisert en mindreinntekt på 3 mill. kroner som gir netto mindreforbruk på 7 mill. kroner.

Totalt antall sykehjemsplasser i bruk 2012 - per uke19



Hjemmetjenesten

Bydelens hjemmetjeneste er prognostisert med et merforbruk på 2 mill. kroner.

Hjemmetjenesten er fra 01.03.2012 organisert i 4 grupper hjemmesykepleie og 2 grupper praktisk bistand, alle fordelt på 2 geografiske steder, Skøyenkroken og Bogerud. I januar og februar har man forberedt denne omstillingen og flyttingen. Samtidig har tjenesten innført et nytt arbeidsplansystem som alle turnussteder i kommunen skal benytte. Bydelens overgang til nytt system har vært med virkning fra 01.01.2012, hvor også lønnsutbetalingene følger dette systemet på timebetalte stillinger.

I tillegg er hjemmetjenesten berørt av samhandlingsreformen. Svært mange pasienter meldes til bestillerkontoret med mulig økt behov av hjemmetjenester. Disse ble ikke meldt i samme omfang tidligere. Ofte meldes de hjem til en bestemt dato fra sykehuset, som siden blir endret. Dette gjør det vanskelig for tjenesten å planlegge. Det er nå en mye større gjennomstrømning av pasienter i tjenesten, selv om antallet som er inne til enhver tid ikke øker. Noen brukere er kort tid inne i tjenesten, andre re-innlegges til sykehus. Tjenesten anser imidlertid at den nye organiseringen bidrar til å lette samarbeidet mellom hjemmetjeneste gruppene og at tjenesten blir mindre sårbar.

Omstillingen har medført behov for flere opplæringsvakter på nye steder, og alle ansatte har måttet ha opplæring i nytt arbeidsplansystem, hvor de selv skal kunne melde seg på ledige vakter.

Tilbud til funksjonshemmede

Prognostisert merforbruk på dette området er 3 mill. kroner. Dette skyldes blant annet flere brukere med avlastningsvedtak, flere og større vedtak om omsorgslønn og dyrere kjøp av botilbud enn forutsatt i budsjett. Noen brukere har fått større vedtak om BPA (brukerstyrt personlig assistanse) og brukervalget på denne tjenesten har ført til større utgifter for bydelen. Deler av dette merforbruket gir økte refusjon for kostnadskrevenende brukere. Kostnadsberegning for alle brukere er ikke avsluttet.

Bruk av øremerkede driftsmidler

Prosjekt-nummer	Prosjektets navn	Dok 3/2012	Særsilt overført fra 2011	Regulert budsjett 2012	Regnskap per 3.4.2012	Års-prognose 2012	Avvik årsprog - regulert budsjett
20135002	Unge & rus	0	62	62	0	62	0
20135004	Opplæring eurpADAD	0	15	15	0	15	0
20135012	Unge gjengangere 2011	0	123	123	7	123	0
20135014	Trivselstiltak senior/eldresentrene	0	352	352	0	352	0
30125004	Forebygging uønskede sv.skap	0	22	22	14	22	0
30125009	Ungdomstiltak lørdagskvelder	0	0	135	20	135	0
30135019	Ny sjanse	0	0	0	-178	0	0
30135020	Kompetanseløftet for barnhagene	0	269	269	139	269	0
30135021	Kråd midler ifm Salto	0	80	80	3	80	0
30135023	Ja du kan	0	0	0	273	0	0
30135028	Aktiv	0	24	24	27	24	0
30135029	Faglig nettverk min.språklig barn i fsk.alder	0	188	188	93	188	0

Prosjekt-nummer	Prosjektets navn	Dok 3/2012	Særskilt overført fra 2011	Regulert budsjett 2012	Regnskap per 3.4.2012	Årsprognose 2012	Avvik årsprog - regulert budsjett
30135032	Idrett og utfordring	0	50	50	25	50	0
30135033	Familieveieviser	0	34	34	0	34	0
30135036	Ja du kan	0	0	0	231	0	0
30135039	MIB - menn i barnehagene	0	34	34	0	34	0
30135042	Legemiddelassistert rehabilitering (LAR)	0	0	0	515	0	0
30135044	Tiltakskjede mot skolefravær	0	145	145	278	145	0
30135046	Jenter, vold og trusler	0	9	9	0	9	0
30135047	Utviklingsmidler til kvalifiseringsprogrammet	0	37	37	0	37	0
3013548	"Hva har du gjort i ferien?"	0	938	938	65	938	0
3013549	Studentovertakelse i hjemmetjenesten	0	117	117	0	117	0
30135050	Forebygging av overvekt hos barn	0	0	0	38	0	0
30135051	Rekruttering og likestillingsarbeid	0	0	0	-22	0	0
	Øremerkede midler	0	2 499	2 634	1 528	2 634	0

Bruk av øremerkede driftsmidler

Bydelen forventer å bruke opp tildelte øremerkede driftsmidler.

Måltall for tjenesteproduksjonen

	I	II	III	IV	V	VI
Funksjonsområde 1 og 4 (EST)	Resultat 2010 *	Resultat 2011	Måltall 2012	Status 1. tertial 2012	Årsprog 2012	Avvik (III-V)
Finansiering til kjøp av boliger - andelen søknader behandlet innen 1 måned	95 %	100%	80 %	100 %	95%	15%
Søknad om kommunal bolig - andelen søknader behandlet innen 3 måneder	95 %	95%	95 %	98 %	95%	0%
Andel positive vedtak for kommunal bolig effektivert innen 6 måneder	81 %	90%	80 %	100 %	95%	15%
Antall personer i døgnovernattingssteder uten kvalitetsavtale (pr 31.12.)	4	1	0	0	0	
Antall personer i døgnovernatting med opphold > 3 mnd. (per 31.12)	5	4	0	5	0	
Økonomisk sosialhjelp - andel søknader behandlet innen to uker	74 %	81 %	95 %	79 %	83 %	- 12 %

	I	II	III	IV	V	VI
Funksjonsområde 1 og 4 (EST)	Resultat 2010 *	Resultat 2011	Måltall 2012	Status 1. tertial 2012	Årsprog 2012	Avvik (III-V)

*Kilde: Årsstatistikk for bydelene pr 31.12.2010

Kommentarer:

Finansiering til kjøp av bolig:

100% av søknadene er behandlet innen én måned. Dette er samme resultat som i 2011. Det er gitt signaler om at bydelene vil få tildelt like stor kvote i 2012 som i 2011. Nye retningslinjer fra Finanstilsynet samt nye regler for startlån i Oslo kommune vil med stor sannsynlighet medføre en økning i antall søknader om startlån i 2012. Prognose settes derfor noe lavere enn resultat 1. tertial; 95%.

Søknad om kommunal bolig:

98% av søknadene er behandlet innen 3 måneder (regnet fra dato når all etterspurt dokumentasjon i forbindelse med søknaden er levert). Dette er et noe bedre resultat enn tidligere år, og det forventes at bydelen også kan behandle kommende søknader innen 3 måneder. Prognosen settes til 95%.

Andel positive vedtak for kommunal bolig utført innen 6 md.:

100% av vedtakene er utført innen 6 måneder. Dette er en vesentlig økning fra 2010 og 2011. At alle som får tildelt bolig skal bosettes i løpet av 6 måneder er et sentralt vilkår i bydelens boligtildelingsprosess. Bydelen ser noen utfordringer i forbindelse med at boligbehovene ikke alltid stemmer overens med ledigstilte boliger samt lange vedlikeholdsperioder før boliger blir ledigmeldt. Prognose settes til 95%.

Økonomisk sosialhjelp – andel søknader behandlet innen 2 uker:

79 % av vedtakene er behandlet inn 2 uker. Resultatet er bedre enn i 2010 og forholdsvis likt med 1. tertial 2011. Bydelen arbeider kontinuerlig med å forbedre dette ytterligere.

	I	II	III	IV	V	VI
Funksjonsområde 2-A	Resultat 2010	Resultat 2011	Måltall 2012	Status 1. tertial 2012	Årsprog 2012	Avvik (III-V)
Andel barn 1-5 år med barnehageplass (dekningsgrad)	84,7 %	84,4%	88,9%	80,2%	80,2%	-8,7%
Foreldreundersøkelse: Foreldres generelle tilfredshet**	5,0	-	5,2	5,0	5,0	-0,2
Obligatoriske lokale måltall i bydelbudsjettene						
Andel barn 1-2 år med barnehageplass (dekningsgrad)*	78,4%	70,9%	76%	69%	69%	-7%
Andel barn 3-5 år med barnehageplass (dekningsgrad)*	89,7%	94,5%	98,3%	88,5%	88,5%	-9,8%
Foreldreundersøkelse: Foreldres generelle tilfredshet	4,8	-	5,2	5,0	5,0,	-2,0

* Gjelder andel med barnehageplass av alle barn bosatt i bydelen

** Skala fra 1-6, hvor 6 er høyeste verdi

Kommentarer:

Måltall 2012: Andel barn 1-5 år med barnehageplass var basert på forventet åpning av Mikaelgården Steinerbarnehage med 18 småbarnsplasser og 18 storbarnsplasser medio august 2012. Barnehagens eier har meldt om forsinkelser, og det er uklart om den vil åpne i 2012. Plassene er derfor ikke tatt med i årsprognosen for 2012.

Foreldreundersøkelse: Bydelen har en økning i score fra undersøkelsen i 2010 til 2012 på 0,2. Det ble ikke gjennomført brukerundersøkelse i 2011.

	I	II	III	IV	V	VI
Funksjonsområde 2B	Resultat 2010	Resultat 2011	Måltall 2012	Status 1. tertial 2012	Årsprog 2012	Avvik (III-V)
Andel avsluttede undersøkelser innen 3 mnd.	79%	90%	100 %	98%	100%	0
Antall gjennomførte tilsynsbesøk per fosterbarn under 18 år hvor Oslo har tilsynsansvaret	2,5	2,9	4	3,8	4	0
Antall gjennomførte oppfølgingsbesøk per fosterbarn	3,3	3,7	4	3,7	4	0
Andel barn i hjelpetiltak med gyldig tiltaksplan per 31.12. *	87,3	100%	100 %	96,9%	100%	0

- Nytt måltall fra 2011

Kommentarer:

Undersøkelser

Gjennomsnittlig månedlige meldingstall på nye meldinger i 2011 var 42. Status per 1.tertial i år er et snitt på 38. Saker fordeles fortløpende og undersøkelser iverksettes innen rimelig tid. Samtidig har det vært arbeidet mye med rutiner for overholdelse av frister i henhold til loven. Blant annet har det vært strammet inn på utvidelse av undersøkelser, og praksis kan nå sies å være i tråd med gjeldende rutiner for evt. utvidelser. Barneverntjenesten hadde per 1.tertial fattet tre beslutninger om utvidet undersøkelsestid (samme familie), samt en reell fristoverskridelse innen 1-5 dager. Barneverntjenesten opplever å ha god kontroll på frister i undersøkelsessaker.

Tilsynsbesøk og oppfølgingsbesøk

Barneverntjenesten arbeider systematisk med å oppfylle lovkrav i tilsyns- og oppfølgingsbesøk i fosterhjem. Det er blant annet innført en spesifisering i kontrakter for tilsynsførere når tilsynsrapporter forventes tilsendt, samt et krav om en plan for tilsynsbesøk i løpet av året for den respektive tilsynsfører. Den enkelte saksbehandler har vært mer aktiv i å etterlyse/følge opp anmodningene, noe som har hatt resultater.

Når det gjelder fosterhjemsbesøk, har saksbehandlere tidlig i år sendt ut en plan for oppfølgingsbesøk gjennom hele året. Denne gjennomgås, evt. justeres med fosterfamilien ved første fosterhjemsbesøk sammen med fosterhjemsavtalen.

Tiltaksplaner

Barneverntjenesten har det siste halvannet året vært med i et omfattende utviklingsprosjekt med formål å systematisk evaluere tiltaksplaner. Barneverntjenesten har en evaluerende praksis som fokus i tiltaksarbeidet, men det må arbeides gjennomgående med å etablere en konstruktiv

praksis med fokus på effekt i planene. Til tross for at barneverntjenesten har et legitimt tall hva angår gyldige tiltaksplaner, viser evalueringsprosenten at innhold og utforming krever et tydelig fokus dette året. Barneverntjenesten skal oppfylle lovkravene 100 %. Samtidig er barneverntjenesten opptatt av at planene skal være et styrende verktøy for alle involverte i tiltaksfasen, slik at formålet også kvalitetssikres i de tjenestene barneverntjenesten yter.

	I	II	III	IV	V	VI
FO3 Pleie og omsorg	Resultat 2010	Resultat 2011	Måltall 2012	Status 1. tertial 2012	Årsprog 2012	Avvik (III-V)
Andel av bydelenes årsverk i pleie og omsorg med relevant fagutdanning 2)	90,9%	76,5%	65%	78%	80%	
Brukertilfredshet i hjemmetjenesten - andel fornøyde brukere Bydel Østensjø	89%	86%/88%	>80%	-	86%/88%	

Kommentarer:

Bydelen har som mål å rekruttere ansatte med relevant utdanning inn i alle fagstillinger. Brukerundersøkelsen 2012 gjennomføres til høsten.

Status for sykefravær for kapittel 13 Bydel Østensjø

% gjennomsnitt 01.01.-31.03.11	% gjennomsnitt 01.01.-31.03.12
1. Kvinner 12,7 %	1. Kvinner 12,2 %
2. Menn 7,0 %	2. Menn 7,5 %
3. Totalt 11,8 %	3. Totalt 11,4 %

Gjennomsnittene slik disse fremkommer i systemet 2. mai 2012

Tabellen viser at samlet gjennomsnittelig sykefravær 1.tertial 2012 er 0,4 prosentpoeng lavere enn i samme periode i 2011. Det har vært en liten økning for menn og for kvinner en liten nedgang i sykefraværet. Det er vanskelig å peke på klare årsaker til nedgangen. Bydelen jobber kontinuerlig med tiltak for å forebygge sykefravær, samt med oppfølging av arbeidstakere som er helt eller delvis sykemeldt. Det ble 1.juli 2011 iverksatt regelendringer i lovverket knyttet til oppfølging av sykemeldte arbeidstakere. Om disse endringene, som blant annet innebærer raskere oppfølging av sykemeldte, strengere rapporteringsrutiner til NAV knyttet til oppfølging, samt større bruk av gradert sykemelding har bidratt til en reduksjon i sykefraværet er vanskelig å si.

Verbalvedtak

K28 Krav til norskkunnskaper for ansatte i de kommunale barnehager

Byrådet bes sikre at det er norsk som er hovedspråket i barnehagene ved at det stilles krav til norskkunnskaper for ansatte i de kommunale barnehager. Ansatte som ikke behersker norsk godt nok, må gjennomgå norskopplæring.

Bydelens kommentar:

Bydelen har kartlagte nivå på norsk kunnskapene og vurdert behovet for opplæring. Krav til ved ansettelser er endret slik at det stilles krav om norskkunnskaper på nivå 3.

K38 Tilskudd til lærlinger i helsefag

I tildelingen av kommunalt tilskudd til lærlinger i helsefag skal Oslo-elever prioriteres. Hvis det er ledige midler skal også utenbys elever kunne tildeles tilskudd.

Bydelens kommentar:

Bydel Østensjø har 13 plasser totalt og alle plassene benyttes av elever fra Oslo.

H32 Deltakelse på aktiviseringstiltak

Byrådet bes instruere bydelene om å skjepe kravene til deltakelse på aktiviseringstiltak som vilkår for utbetaling av sosialhjelp.

Bydelens kommentar:

Bydelen jobber aktivt med å rekruttere mottakere av økonomisk sosialhjelp inn i Kvalifiseringsprogrammet. Det er et spesielt høyt fokus på unge under 24 år. Det er tett samarbeid mellom statlig og kommunal NAV.

H55/2006 Eldresentrene — tilfredsstillende tilbud til alle over 67 år

Bystyret mener eldresentrene er en viktig del av tiltakskjeden for eldre i byen, og ber bydelene innenfor rammen av de økte økonomiske rammene sørge for at eldresentrene gir alle eldre over 67 år et godt tilbud.

Bydelens kommentar:

Dette følges opp i bydel Østensjø. Alle innbyggere over 62 år får tilsendt informasjon om seniorsentrenes tilbud. Det jobbes aktivt med rekruttering via oppsøkende virksomhet og samarbeid med bestillerkontoret.

Med hilsen

sign

Tove Stien
bydelsdirektør

sign

Håkon Kleven
avdelingssjef

Kapittel	Kapittel(r)	Budsjett hittil i år (1000)	Regnskap hittil i år (1000)	Årsbudsjett - Opprinnelig (1000)	Årsbudsjett - Regulert (1000)	Årsbud - Inkl. mer-inndreforbruk (1000)	Årsprognose (1000)	Avvik årsprognose (1000)
0	0 Lønn og sosiale utgifter	257 373	263 673	760 169	751 395	751 395	751 395	0
1	1 Kjøp av varer og tj. som inngår i egenprod	216 629	197 382	639 616	645 369	651 590	649 230	2 360
3	3 Kjøp av tj. som erstatter egenprod	94 738	99 462	224 337	223 297	223 297	223 297	0
4	4 Overføringsutgifter	23 471	22 764	72 671	70 414	70 414	69 414	1 000
5	5 Finansutgifter og finansransaksjoner	167	482	500	500	500	500	0
U	UTGIFT	592 378	583 763	1 697 293	1 690 975	1 697 196	1 693 836	3 360
6	6 Salgsinntekter	-49 379	-46 450	-166 436	-166 436	-166 436	-166 436	0
7	7 Refusjoner	-27 745	-27 190	-134 092	-126 477	-126 477	-126 477	0
8	8 Overføringsinntekter	-569	-803	-1 706	-1 706	-1 706	-1 706	0
9	9 Finansinntekter og finansransaksjoner	-225	-239	-675	-675	-675	-675	0
I	INNTEKT	-77 917	-74 683	-302 909	-295 294	-295 294	-295 294	0
013	013 Bydel Østensjø (13) (B)	514 461	509 081	1 394 384	1 395 681	1 401 902	1 398 542	3 360
7	7 Refusjoner	0	-69	0	0	0	0	0
I	INNTEKT	0	-69	0	0	0	0	0
271	271 Byomfattende barnehageoppgaver (K)	0	-69	0	0	0	0	0
		514 461	509 012	1 394 384	1 395 681	1 401 902	1 398 542	3 360

Kapittel	Kapittel(T)	Arsbudsjett - Opprinnelig (1000)	Arsbudsjett - Regulert (1000)	Arsbud - Inkl. særskilte overf. (1000)	Regnskap hittil (1000)	Arsprognose (1000)	Avvik årsprognose (1000)
20135002	Unge & Rus	0	0	62	0	62	0
20135004	Opplæring eurp ARAD	0	0	15	0	15	0
20135008	Ny sjanse 2	0	0	0	11	0	0
20135012	Unge gjengangere 2011	0	0	123	7	123	0
20135014	Trivselsiltak senior/eldresentrene	0	0	352	0	352	0
30125004	FOREBYGGING UØNSKEDE SV.SK.	0	0	22	14	22	0
30125009	UNGDOMSTILTAK LØRDAGSKVELDER	0	135	135	20	135	0
30135010	Fra jobb til fullført skolegang	0	0	0	43	0	0
30135019	Ny sjanse	0	0	0	-178	0	0
30135020	Kompetanseløftet for barnehagene	0	0	269	139	269	0
30135021	KRAD midler ifm SaLTO	0	0	80	3	80	0
30135023	Ja - du kan	0	0	0	273	0	0
30135028	Aktiv	0	0	24	27	24	0
30135029	Faglige nettverk min.språklige barn i forsk.	0	0	188	93	188	0
30135032	idrett og utfordring Oslo idrettskrets	0	0	50	25	50	0
30135033	Familieveiviser	0	0	34	0	34	0
30135036	Ja - du kan	0	0	0	231	0	0
30135038	Ungdom og utviklingsfremmende samtale	0	0	0	47	0	0
30135039	MIB - menn i barnehagene	0	0	34	0	34	0
30135042	Legemiddelassistert rehabilitering (LAR)	0	0	0	515	0	0
30135044	Tiltakskjede mot skolefravær	0	0	145	278	145	0
30135046	Jenter, vold og trusler	0	0	9	0	9	0
30135047	Utviklingsmidler til kvalifiseringsprogram	0	0	37	0	37	0
30135048	"Hva har du gjort i ferien"	0	0	938	65	938	0
30135049	Studentovertakelse i hj.tjenesten	0	0	117	0	117	0
30135050	Forebygging av overvekt hos barn	0	0	0	38	0	0
30135051	Rekruttering og likestillingsarbeid	0	0	0	-22	0	0
013	013 Bydel Østøstansjø (13) (B)	0	135	2 634	1 631	2 634	0
		0	135	2 634	1 631	2 634	0

Prosjekt(mindre eller lik) : 3ZZZZZZZ ; Prosjekt(større enn eller lik) : 2 ; Firma(lik) : 62

Kapittel	Kapittel(T)	Bruk av avsetning (y-dlsp) (1000)	Arsbudsjett - Opprinnelig (1000)	Arsbudsjett - Regulert (1000)	Regnskap hittil i år (1000)	Arsprognose (1000)	Avvik årsprognose (1000)
1	1 Kjøp av varer og tj. som inngår i egenprod	3	0	3	0	3	0
U	UTGIFT	3	0	3	0	3	0
109048	Oppgradering "Lekern" Abilsevn 52	3	0	3	0	3	0
013	013 Bydel Østensjø (13) (B)	3	0	3	0	3	0
1	1 Kjøp av varer og tj. som inngår i egenprod	6 187	0	6 187	395	6 187	0
4	4 Overføringsutgifter	0	0	0	69	0	0
U	UTGIFT	6 187	0	6 187	463	6 187	0
105079	Inventar og utstyr nye bhg	6 187	0	6 187	463	6 187	0
271	271 Byomfattende barnehageoppgaver (I	6 187	0	6 187	463	6 187	0
		6 190	0	6 190	463	6 190	0

Kapittel	Kapittel(T)	Arsbudsjett - Opprinnelig (1000)	Regnskap hittil i år (1000)	Arsbudsjett - Regulert (1000)	Arsbudsjett - Inkl. mer-/mindreforb (1000)	Arsprognose (1000)	Avvik årsprognose (1000)
F01	Helse, sosial og nærmiljø	106 502	46 431	108 318	113 015	112 515	500
F02A	Barnehager	387 065	154 894	388 521	389 012	388 962	50
F02B	Oppvekst	132 101	43 139	132 383	132 913	132 803	110
F03	Pleie og omsorg	702 808	244 449	702 808	703 311	701 611	1 700
013	013 Bydel Østensjø (13) (B)	1 328 476	488 912	1 332 030	1 338 251	1 335 891	2 360
		1 328 476	488 912	1 332 030	1 338 251	1 335 891	2 360

Kapittel	Kapittel(T)	Årsbudsjett - Opprinnelig (1000)	Regnskap hittil i år (1000)	Årsbudsjett - Regulert (1000)	Årsbudsjett - Inkl. mer-/mindreforb (1000)	Arsprognose (1000)	Avvik årsprognose (1000)
F04	Økonomisk sosialhjelp	65 908	20 168	63 651	63 651	62 651	1 000
013	013 Bydel Østensjø (13) (B)	65 908	20 168	63 651	63 651	62 651	1 000
		65 908	20 168	63 651	63 651	62 651	1 000