

# Saksframlegg BU – sak 67/12

Arkivsak:

Arkivkode:

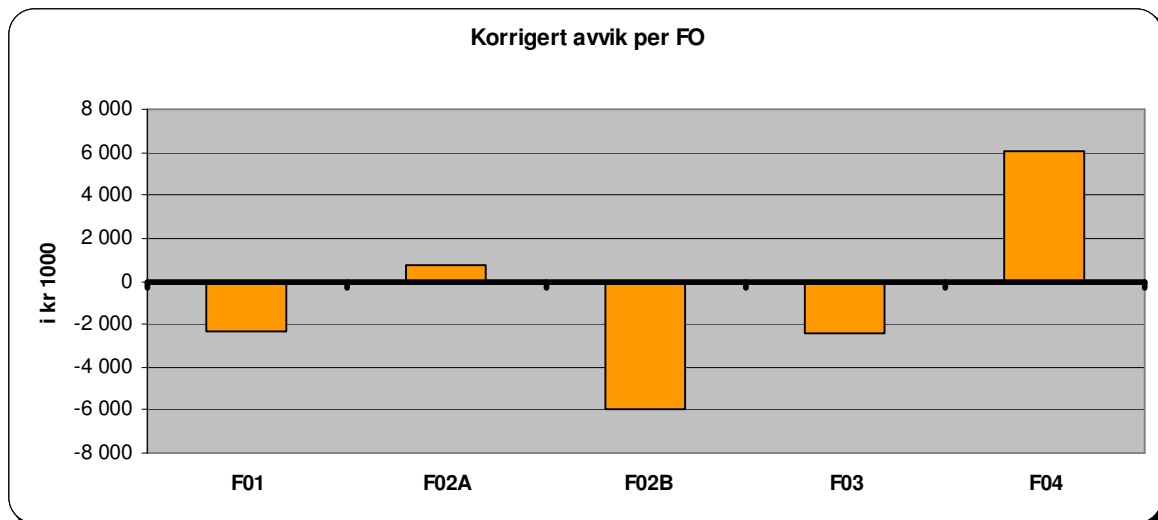
Saksbeh: Veronica Bruce

Saksgang  
Bydelsutvalget

Møtedato  
21. juni 2012

## Økonomirapportering per 30. april 2012

Funksjon	Funksjon (T)	Bokført denne periode	Bokført hittil i år	Budsjett hittil i år	Avvik	Sum korrigeringer	Korrigert avvik	Opprinnelig budsjett	Justert budsjett	Endr avvik mar apr
F01	Helse, sosial og nærmiljø	18 895	62 261	59 794	-2 467	-163	-2 304	148 634	192 402	-921
F02A	Barnehager	45 419	141 643	142 337	695	-50	745	363 698	364 953	77
F02B	Oppvekst	15 554	59 705	53 149	-6 556	-605	-5 951	151 796	153 710	-1 249
F03	Pleie og omsorg	32 352	138 668	136 280	-2 388	0	-2 388	419 425	420 350	-265
F04	Økonomisk sosialhjelp	11 144	45 982	51 994	6 013	0	6 013	166 684	166 012	2 354
SUM	BYDELEN TOTALT	123 364	448 258	443 554	-4 704	-818	-3 886	1 250 237	1 297 427	-4



I denne sak legges det fram regnskapstabeller per 30. april 2012 for bydelen totalt og for hvert enkelt funksjonsområde fordelt på kostrafunksjoner. Forbruk og avvik er kort kommentert.

Økonomirapporten inkluderer produksjonstall og utvikling innen følgende kritiske områder:

- Kjøp av sykehjemsplasser fra sykehjemsetaten
- Vedtakter i bydelens hjemmetjeneste
- Utbetaling av økonomisk sosialhjelp
- Kjøp av institusjonsplasser og antall meldinger i barnevernet

Bydelens økonomi er svært avhengig av utviklingen innenfor disse områder. Utgiftene til kjøp av plasser både i helse og sosial og barnevern er ført etter anordningsprinsippet (i den perioden utgiften hører hjemme)

I tillegg er tallene blant annet korrigert for:

- feilperiodiseringer
- utestående/forskuddsbetalt husleie
- restanser utgiftsføring
- utestående krav refusjon sykepenges

Bydelen har per 30. april et regnskapsmessig merforbruk på 4,7 millioner. Korrigert regnskap gir et merforbruk på 3,9 millioner. Økonomisk sosialhjelp (eksklusiv kvalifiseringsprogram) har et mindreforbruk på 5,4 millioner, mens den øvrige driften har et merforbruk på 9,3 millioner.

Kommentarer til mer/mindreforbruk er gjort under de enkelte funksjonen og i siste avsnitt om prognose.

Bydelsutvalget vedtok i budsjett 2012 innsparings- og omstillingstiltak for 13,8 millioner kroner. Tiltakene med effekt pr. 1. tertial og prognose ut året er vist under hvert funksjonsområde.

## Rammeøkninger 2012 (pr. 30. april)

Sum	Notat
1 130 293	Opprinnelig ramme FO1-FO3 (2012)
119 944	Opprinnelig ramme FO4
40 386	Ikke-vedtatt virkning av årsoppgjøret 2011 (fremføringer)*
1 154	1, Komm.dir. 230312 - Språkforståelse minoritetspråklige barn (2)
1 000	12, Komm.dir. 220312 - BGA Driftsutgifter Quo Vadis (2)
450	4, Komm.dir. 090312 - Ungdomsmidler kap 308 i 2012 (2)
4 000	18, Komm.dir.200412 - oppstart botilbud Østerdalsgata 7 (2)
200	21, Komm.dir.270412 - TOT-koordinator (2)
<b>1 297 427</b>	<b>Sum bydelens totale ramme inkl. rammeøkninger pr 31.04</b>

### Forklaring:

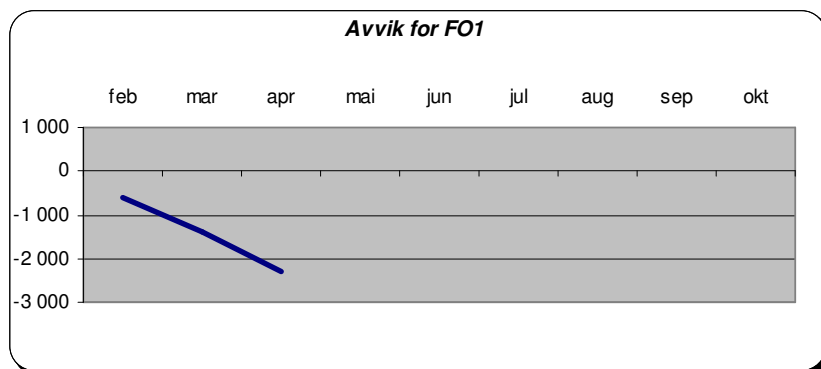
\* overførbare statlige prosjektmidler og mindreforbruk 2011

(1) Økning av budsjett som er beregnet inn i vedtatt budsjett.

(2) Øremerkede midler som er knyttet til bestemt aktivitet.

## Funksjonsområde 1 – Helse, sosial og nærmiljø

Funksjon	Funksjon (T)	Bokført denne periode	Bokført hittil i år	Budsjett hittil i år	Avvik	Sum korrigeringer	Korrigert avvik	Opprinnelig budsjett	Justert budsjett	Endr avvik mar apr
100	Politisk styring	249	312	469	157	0	157	1 305	1 305	116
120	Administrasjon	5 050	11 768	11 061	-708	283	-991	33 573	62 528	-906
130	Administrasjonslokaler	356	1 343	1 400	57	-57	114	4 200	4 200	-37
233	Annet forebyggende helsearbeid	44	461	359	-102	0	-102	970	970	46
241	Diagnose, behandling, re-/habilitering	2 813	10 875	11 505	630	0	630	32 150	32 150	55
242	Råd, veiledning og sosial forebyggende arbeid	4 666	19 505	19 979	474	0	474	53 063	55 631	428
243	Tilbud til personer med rusproblemer	964	4 550	2 693	-1 857	0	-1 857	7 973	7 973	-291
265	Kommunalt disponerte boliger	2 019	668	738	70	-56	126	-403	3 057	-244
273	Kommunale sysselsettingstiltak	1 663	6 590	5 165	-1 425	-483	-942	8 046	10 131	-115
275	Introduksjonsordningen	1 062	4 127	4 437	310	0	310	2 586	8 386	97
283	Bistand til etabl. og oppretth egen bolig	348	1 341	1 220	-120	0	-120	3 406	3 406	-42
335	Rekreasjon i tettsted	-339	720	767	46	150	-104	1 765	2 665	-28
<b>F01</b>	<b>Helse, sosial og nærmiljø</b>	<b>18 895</b>	<b>62 261</b>	<b>59 794</b>	<b>-2 467</b>	<b>-163</b>	<b>-2 304</b>	<b>148 634</b>	<b>192 402</b>	<b>-921</b>



Tiltak	Risiko	2012	Resultat 1 tertial	Prognose	avvik mål prognose
Diverse effektiviseringstiltak administrasjon	Lav	500	167	500	0
Økt inntekstforutsetning introduksjonsprogrammet (omdisponering fra rammen for økonomisk sos.hjelp)	Lav	1500	1500	1500	0
Diverse innsparings- og effektiviseringstiltak NAV	Middels	800	800	800	0
Andel driftsutgifter NAV-sosial finansiert av KVP	Lav	2000	0	2000	0
Prosjektfinansiering sosial	Middels	2000	1450	2000	0
Eksterne inntekter seksjon for kvalifisering og miljø	Lav/middels	2200	0	2200	0
<b>Sum tiltak funksjonsområde 1</b>		<b>9000</b>	<b>3917</b>	<b>9000</b>	<b>0</b>

Samlet har helse, sosial og nærmiljø et korrigert merforbruk på 2,3 millioner.

Funksjonene 100 politisk styring, har et mindreforbruk som skyldes etterslep på honorarer til utvalg og komiteer.

120 administrasjon og 130 administrasjonslokaler har til sammen et merforbruk på 0,877 millioner. 298.000,- skyldes et merforbruk på utgifter til IKT, mens resten skyldes inntekter som er budsjettert på 120 men regnskapsført på andre funksjoner. Dette vil bli rettet opp og funksjonen beregnes gå i balanse.

Funksjon 241 diagnose, behandling og rehabilitering viser et mindreforbruk på 0,6 millioner. Dette har særlig sammenheng med vikarutgifter ergo/fysio, som er ført på feil funksjon. Dette vil bli ompostert.

Funksjonene 242 (råd, veiledning og sosialt arbeid), 243 (tilbud til personer med rusproblemer), 275 (introduksjonsordningen), 276 (kvalifiseringsprogrammet) og 283 (bistand til etablering og opprettholdelse av egen bolig) gjelder tjenester som i hovedsak ligger under NAV sosial. Funksjonene er tette og integrerte. De må derfor sees i sammenheng. Til sammen går disse med et merforbruk på 0,6 mill. hittil i år. Størst avvik har funksjon 243 med et merforbruk på 1,8 millioner. Dette har særlig sammenheng med utgiftsføringer på prosjekter hvor inntektene ennå ikke er mottatt og regnskapsført.

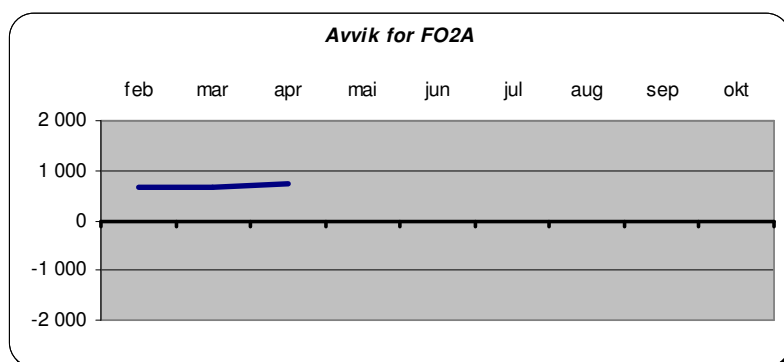
Funksjon 273 kommunale sysselsettingstiltak er en tjeneste som drives både på NAV-sosial og seksjon for miljø og kvalifisering (KOM). Funksjonen har et merforbruk på 0,9 mill. Dette skyldes særlig periodisering og utgiftsføring av prosjekter og retter seg op i løpet av året.

### **Prognose for funksjonsområde 1 Helse, sosial og nærmiljø**

Samlet beregnes det at funksjonsområde 1 vil gå i balanse på slutten året.

## Funksjonsområde 2A – Barnehager

Funksjon	Funksjon (T)	Bokført denne periode	Bokført hittil i år	Budsjett hittil i år	Avvik	Sum korrigeringer	Korrigert avvik	Opprinnelig budsjett	Justert budsjett	Endr avvik mar apr
201	Førskole	38 124	114 655	114 107	-548	-723	175	282 883	282 984	353
211	Styrket tilbud til førskolebarn	1 631	6 415	8 152	1 738	673	1 065	19 016	20 170	354
221	Førskolelokaler og skyss	5 664	20 573	20 078	-495	0	-495	61 800	61 800	-630
<b>F02A</b>	<b>Barnehager</b>	<b>45 419</b>	<b>141 643</b>	<b>142 337</b>	<b>695</b>	<b>-50</b>	<b>745</b>	<b>363 698</b>	<b>364 953</b>	<b>77</b>



Tiltak	Risiko	2012	Resultat 1 tertial	Prognose	avvik mål prognose
Økte inntekter barnehage	Middels	1600	533	1600	0
Nedleggelse av avdeling Tøyen, Sofienbergparken barnehageenhet fra 01.08	Lav	754	0	754	0
<b>Sum tiltak funksjonsområde 2A og 2B</b>		<b>2354</b>	<b>533</b>	<b>2354</b>	<b>0</b>

Funksjon 201 førskole, 211 styrket tilbud til førskolebarn og 221 førskolelokaler og skyss har et korrigert mindreforbruk på 0,745 million. Mindreforbruket på funksjon 201 inkluderer et merforbruk på tilskudd til ikke-kommunale barnehager på ca 0,6 million (for 1. halvår pga. forskuddsbetaling av tilskudd). Mindreforbruket på funksjon 211 skyldes ikke-fordelte tilskuddmidler til språkstimulering og et stort mindreforbruk på lønn i avdelingene Pedagogisk Team og FSBU Administrasjon. Merforbruket på funksjon 221 skyldes uforutsette utgifter til utskiftning av vinduer i Hallenparken barnehage pga. gjentatte ruteknusinger og at energiutgiftene er høyere enn budsjett. Strømforbruket pr. 1. tertial er som regel høyere enn budsjettet for så å jevne seg ut i løpet av året. Mindreforbruket på 201 og 221 forventes jevne seg ut i løpet av året.

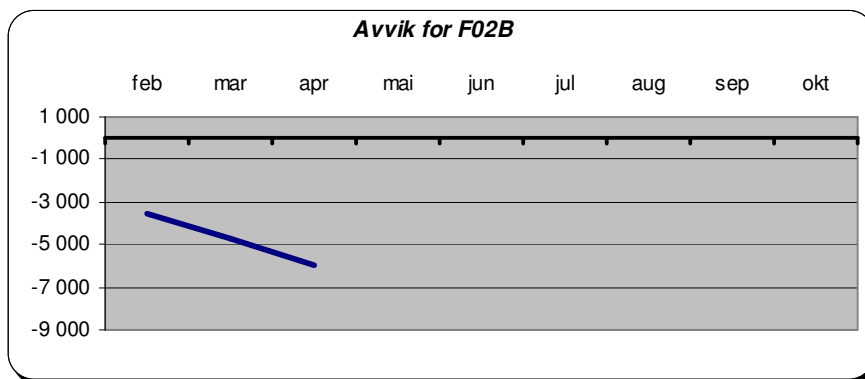
### Prognose for funksjonsområde 2A barnehager

Nye satser på tilskudd til ikke-kommunale barnehager i 2012 ble vedtatt av bystyret i april. Det ser ut til at tilskuddene vil bli ca 1,2 millioner mer enn forutsatt i budsjett. Det er usikkert om noe av dette vil bli dekket sentralt. Merutgiftene inngår i salderingssaken.

Det beregnes at de kommunale barnehagene vil gå i balanse mens tilskudd til ikke-kommunale barnehager vil få et merforbruk på ca 1,2 millioner.

## Funksjonsområde 2B – Oppvekst

Funksjon	Funksjon (T)	Bokført denne periode	Bokført hittil i år	Budsjett hittil i år	Avvik	Sum korrigeringer	Korrigert avvik	Opprinnelig budsjett	Justert budsjett	Endr avvik mar apr
231	Aktivitetsstilbud barn og unge	2 780	7 396	7 072	-324	9	-333	20 213	20 955	-210
232	Forebygging - skole- og helsestasjonstjeneste	2 249	9 036	9 028	-8	-85	77	23 132	24 022	-32
244	Barneverntjeneste	2 672	10 964	11 125	161	0	161	31 956	32 238	162
251	Barneverntiltak i familien	452	2 308	4 595	2 287	0	2 287	13 635	13 635	697
252	Barneverntiltak utenfor familien	7 402	30 001	21 328	-8 673	-529	-8 144	62 859	62 859	-1 866
<b>F02B</b>	<b>Oppvekst</b>	<b>15 554</b>	<b>59 705</b>	<b>53 149</b>	<b>-6 556</b>	<b>-605</b>	<b>-5 951</b>	<b>151 796</b>	<b>153 710</b>	<b>-1 249</b>



Funksjonsområde 2B Oppvekst har pr. 30. april et samlet merforbruk på 6 millioner i forhold til periodisert budsjett.

Funksjon 231 Aktivitetsstilbud barn og unge har et merforbruk på 333 000. Hovedårsaken er utgiftsføring på prosjekter hvor prosjektmidlene ennå ikke har kommet inn. Det forventes at funksjon 231 vil gå i balanse på slutten av året.

Funksjon 232 Forebygging – skole- og helsestasjonstjeneste har et positivt avvik på 77 000. Dette skyldes hovedsakelig ubesatte stillinger i ergo- og fysioterapitjenesten.

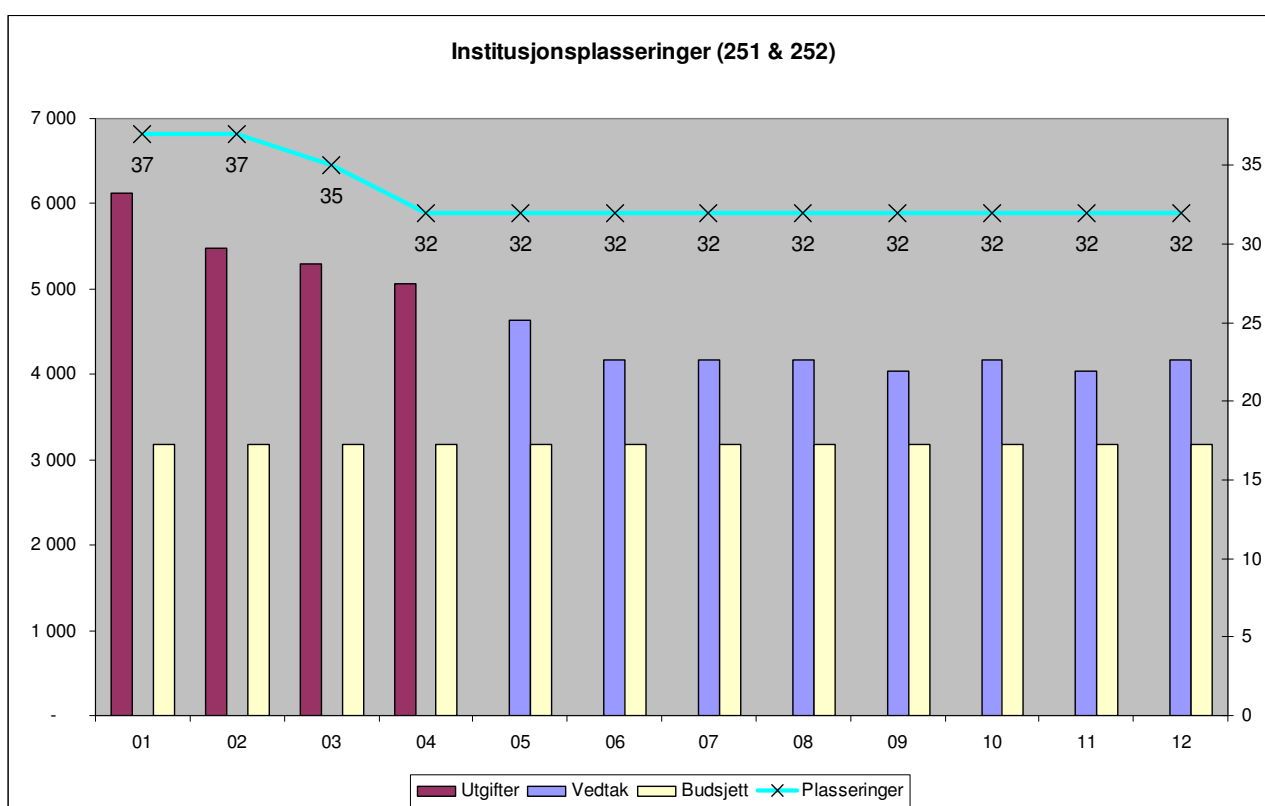
Funksjon 244 barneverntjeneste, 251 tiltak i familien og 252 tiltak utenfor familien

Resultatet for barnevernet pr 30. april er et samlet negativt avvik på 5,7 millioner. Dette skyldes flere kostnadsintensive akutt plasseringer enn forutsatt i budsjett 2012. Funksjon 252 – barnevernstiltak utenfor familien – har et merforbruk hittil i år på 8,1 millioner, mens de andre to funksjonene (244 og 251) viser et mindreforbruk på 2,4 millioner. Erfaringer fra tidligere år viser at antallet barn på institusjoner går noe ned i løpet av vår og sommer. Det arbeides dessuten med tiltak som kan redusere utgiftene. Merforbruket kan derfor ikke automatisk framskrives og det beregnes per i dag et merforbruk på 12 millioner.

En detaljert oversikt over barnevernets aktiviteter i 2011 og 1. kvartal 2012 følger nedenfor.

## Institusjonsplasseringer F251 og 252 - tiltak i og utenfor familien

	Antall plasseringer / barn	Utgifter pr. mnd (1000)	Vedtak pr. mnd (1000)	Budsjett (1000)	Avvik (hele 1000)
Januar	37	6 116		3 176	-2 940
Februar	37	5 479		3 176	-2 303
Mars	35	5 295		3 176	-2 119
April	32	5 069		3 176	-1 893
Mai	32		4 635	3 176	-1 460
Juni	32		4 176	3 176	-1 001
Juli	32		4 164	3 176	-988
August	32		4 164	3 176	-988
September	32		4 031	3 176	-856
Oktober	32		4 164	3 176	-988
November	32		4 031	3 176	-856
Desember	32		4 164	3 176	-988
<b>Sum 2012</b>	<b>397</b>	<b>21 959</b>	<b>33 529</b>	<b>38 106</b>	<b>-17 381</b>



## BARNEVERN GRÜNERLØKKA – STATISTIKK FOR 2011 OG 1. KVARTAL 2012

		Kommentarer
<b>Antall barn i barnevernets ansvar pr. 1.1.2011:</b>	<b>400</b>	I tillegg hadde vi tilsynsansvar for ni barn, som er plassert i vår bydel av andre barneverntjenester.
Undersøkelsessaker:	91	
Tiltakssaker:	309	
<b>Antall bekymringsmeldinger mottatt i 2011:</b>	<b>382</b>	Gjelder 353 barn
<b>Antall saker henlagt i 2011:</b>	<b>385</b>	
Henlagte meldinger:	80	11 barn fikk nye bekymringsmeldinger etter meldingshenleggelse, av dem ble en igjen henlagt, 10 gikk til undersøkelse. Fire av disse 10 undersøkelsene ble henlagt, fem ble opprettet som tiltakssaker, og en undersøkelse var ikke konkludert 31.12.2011.
Henlagte undersøkelser:	202	13 barn fikk nye bekymringsmeldinger etter henleggelse av undersøkelse. Av disse 13 ble en henlagt på meldingsstadiet, ni ble henlagt etter ny undersøkelse og tre ble opprettet som tiltakssaker.
Avsluttede tiltakssaker:	103	Seks barn fikk nye bekymringsmeldinger i løpet av året, etter avslutning. Av disse seks ble fire henlagt på meldingsstadiet, to gikk til undersøkelse og begge disse undersøkelsene ble henlagt.
<b>Antall nye saker opprettet med bakgrunn i bekymringsmeldinger mottatt etter 1.1.2011:</b>	<b>299</b>	
<b>Antall barn totalt under barnevernets ansvar 31.12.2011:</b>	<b>422</b>	I tillegg hadde vi tilsynsansvar for ni barn, som er plassert i vår bydel av andre barneverntjenester.
Tiltakssaker:	355	
Ikke konkluderte undersøkelsessaker:	67	
<b>Antall barn plassert på institusjon i løpet av 2011<sup>1)</sup>:</b>	<b>36</b>	
0-5 år:	5	Av disse fem flyttet ett barn tilbake til hjemmet og to flyttet fra institusjon til fosterhjem.
6-12 år:	11	Av disse 11 flyttet tre barn tilbake til hjemmet, ett flyttet fra institusjon til fosterhjem og ett barn flyttet fra institusjon til fosterhjem og deretter tilbake
13-17 år:	14	Av disse 14 flyttet fire barn fra en institusjon til en annen, to flyttet til egen bolig/hybel med oppfølging og ett barn flyttet tilbake til hjemmet.
over 18 år:	6	Av disse seks flyttet ett barn/ungdom tilbake til hjemmet, og fire flyttet til egen bolig/hybel med oppfølging.
<b>Antall institusjonsplasser benyttet i 2012<sup>1)</sup>:</b>	<b>24</b>	
0-5 år:	1	
6-12 år:	8	Av disse åtte flyttet ett barn tilbake til hjemmet.
13-17 år:	15	Av disse 15 flyttet ett barn tilbake til hjemmet, og ett flyttet fra institusjon til hjemmet, for deretter å flytte tilbake til institusjon.
<b>Antall barn boende i fosterhjem<sup>2)</sup> i 2011<sup>1)</sup>:</b>	<b>77</b>	
0-5 år:	8	Av disse åtte flyttet ett barn fra fosterhjem til institusjon.
6-12 år:	25	Av disse 25 flyttet ett barn tilbake til hjemmet, ett flyttet direkte til institusjon og to flyttet til institusjon etter å ha flyttet fra et fosterhjem til et annet.
13-17 år:	28	
over 18 år:	16	Av disse flyttet ett barn/ungdom til egen bolig/hybel.
<b>Antall barn boende i fosterhjem<sup>2)</sup> i første tertial i 2012<sup>1)</sup>:</b>	<b>71</b>	
0-5 år:	8	
6-12 år:	17	
13-17 år:	31	
over 18 år:	15	Av disse 15 flyttet ett barn/ungdom fra et fosterhjem til et annet.
<b>Antall barn/ungdom med ettervernsavtale (18-23 år) med bydelsbarnevernet i 2011 og 2012:</b>	<b>100</b>	
2011:	60	
2012:	40	

<sup>1)</sup> Alderskategoriene er justert noe, i forhold til alderskategoriene som det spørres etter, på bakgrunn av kategoriene vårt datasystem benytter.

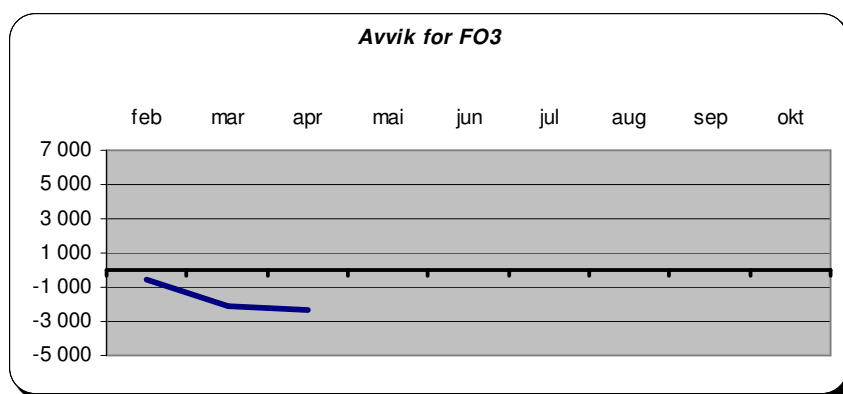
<sup>2)</sup> Bydelsbarnevernet benytter kun kommunale fosterhjem.

### **Prognose for funksjonsområde 2B Oppvekst**

Det forventes at barnevernet vil ha et merforbruk på 12 millioner mens de andre tjenestene vil gå i balanse.

## Funksjonsområde 3 – Pleie og omsorg

Funksjon	Funksjon (T)	Bokført denne periode	Bokført hittil i år	Budsjett hittil i år	Avvik	Sum korrigeringer	Korrigert avvik	Opprinnelig budsjett	Justert budsjett	Endr avvik mar apr
234	Aktivering og servicetjenester for eldre og funksj.h.	-2	-9	10 389	10 397	0	10 397	31 199	31 199	970
2341	Aktivering funksjonshemmede under 67 år	-357	5 391	0	-5 391	0	-5 391	0	0	357
2342	Aktivering eldre og funksj over 67 år	1 228	4 580	0	-4 580	0	-4 580	0	0	-1 228
253	Bistand, pleie, omsorg i institusjon eldre/funksj.h.	0	-4	71 755	71 759	0	71 759	223 642	222 647	18 178
2531	Bist, pleie,oms i institusjon under 67 år	7 447	26 653	0	-26 653	0	-26 653	0	0	-7 447
2532	Bist, pleie, oms. i institusjon over 67 år	10 314	46 940	0	-46 940	0	-46 940	0	0	-10 314
254	Bistand, pleie, omsorg til hjemmeboende	13 427	55 212	53 594	-1 618	0	-1 618	151 551	153 471	-112
2541	Bist, pleie, omsorg til hj.boende under 67 år	-59	-225	0	225	0	225	0	0	59
2542	Bist, pleie, omsorg til hj.boende over 67 år	-166	-636	0	636	0	636	0	0	166
261	Institusjonslokaler	0	0	-1 680	-1 680	0	-1 680	0	0	-1 680
2612	Institusjonslokaler brukere over 67 år	-574	-1 635	0	1 635	0	1 635	0	0	792
733	Transport (ordninger) for funksjonshemmede	1 093	2 401	2 223	-178	0	-178	13 033	13 033	-6
<b>F03</b>	<b>Pleie og omsorg</b>	<b>32 352</b>	<b>138 668</b>	<b>136 280</b>	<b>-2 388</b>	<b>0</b>	<b>-2 388</b>	<b>419 425</b>	<b>420 350</b>	<b>-265</b>



Tiltak	Risiko	2012	Resultat 1 tertial	Prognose	avvik mål prognose
Nedtrapping 4 sykehjemsplasser ( 2 på helårsbasis)	Lav	1050	0	525	-525
Inndra 1 stilling praktisk bistand	Lav	600	200	600	0
Økning beregnede inntekter pleie og omsorg	Middels	800	250	800	0
<b>Sum tiltak funksjonsområde 3</b>		<b>2450</b>	<b>450</b>	<b>1925</b>	<b>-525</b>

Regnskapet pr 30. april viser et samlet merforbruk på 2,4 millioner. Størst merforbruk har pleie og omsorg i institusjon (f.253).

### Funksjon 253 pleie og omsorg i institusjon

Samlet har pleie og omsorg i institusjon (f.253) et merforbruk på i overkant av 1,8 millioner. Dette har sammenheng med økte utgifter til kjøp av plasser innen psykisk helsearbeid, botilbud funksjonshemmede og avlastning som følge av nye brukere eller brukere med økte behov.

### Sykehjemsplasser kjøpt fra sykehjemsetaten.

Bydelsutvalget har gjennom bydelsbudsjettet vedtatt nedtrapping med 4 sykehjemsplasser for hele 2012, fra 257 til 253 plasser. Midlene til utskrivningsklare brukes bl.a. til kjøp av 5 nye korttidsplasser som er ca 3 mill. på årsbasis.

Korrigert for de nye korttidsplassene er nytt mål for nedtrapping 258 plasser i desember 2012. Status pr. april er 267 kjøpte plasser mot 261 budsjetterte dvs. 6 plasser på etterskudd. I status tiltaksskjema 2012 er lagt til grunn at kun halvparten av vedtatt nedtrapping realiseres, det vil si 2 istedenfor 4 plasser i løpet av 2012.



Kostnadsstedet for sykehjemsplasser har for øvrig kun et forholdsvis liten merforbruk. Det kjøpes færre kostbare spesialplasser enn budsjettet (begrenset tilgang). I stedet kjøpes flere vanlige (og billigere) somatiske plasser.

**Tabell nedtrapping av sykehjemsplasser kjøpt fra sykehjemsetaten (koststed 71588) 2012**

Måned	Antall budsjetterte plasser (*)	Budsjettert reduksjon	antall reelle plasser	Akkumulert avvik (71588) (i kr 1000)
januar	260	0	261	333
februar	261	0	262	-181
mars	261	-1	263	-143
april	261	0	267	-28
mai	261	0		
juni	260	-1		
juli	260	0		
august	260	0		
september	259	-1		
oktober	259	0		
november	259	0		
desember	258	-1		

reduksjon -4

(\*)=inkl. økning korttidsplasser samhandlingsreformen (jan 3, febr 4, mars-des 5)

### *Samhandlingsreformen*

Bystyret vedtok i budsjett 2012 5,7 millioner til bydelen i forbindelse med utskrivningsklare pasienter (UK). I tillegg vedtok bystyret å redusere sykehjemsprisene noe som frigjorde midler og av disse vedtok bydelsutvalget å sette av 2,45 millioner til forebygging og til å forberede bydelens kommende medfinansieringsansvar i samhandlingsreformen. Til sammen er det satt av 8,15 millioner.

Antall utskrivningsklare somatikk (kalt B-meldte) har økt betydelig fra og med 01.01.2012. Gjennomsnitt for hele 2011 var 34 pr måned og 32 i desember. Antall hittil i år er 241 (januar 50, februar 64, mars 77, april 50). Det vil si 60 i snitt. En fordobling i forhold til 2011. Slik er det også for de fleste andre bydeler.

Bestillerenheten mottar flere endringsmeldinger rundt den enkelte bruker. Meldinger endres og utsettes av sykehuset fordi det er kompliserte sykdomsbilder og vanskelig å si eksakt når den enkelte er ferdigbehandlet og skal skrives ut. Dette medfører et betydelig administrativt merarbeid for bydelen og unødvendig beredskap i hjemmetjenesten. I tillegg noe ledighet på korttidsplassene.

Det jobbes kontinuerlig med forbedring av rutiner mellom sykehus og bydel når det gjelder endringsmeldinger.

Status ekstrautgifter i forbindelse med samhandlingsreformen er følgende:

- Hittil er i forbindelse med UK utbetalt kr 88 000,-. En faktura på kr 120 000,- er satt på vent i påvente av nærmere informasjon fra sykehuset. En foreløpig prognose er ca 0,750 millioner på årsbasis.
- Budsjett hjemmetjenesten er styrket med 0,4 million til en stilling i prosjektet Hjelp til selvhjelp (forebygging).
- Det kjøpes 5 ekstra korttids sykehjemsplasser for til sammen 3 millioner på årsbasis.
- Økt tid til administrasjon ved utskrivelser, særlig i tilfelle manglende dokumentasjon, manglende informasjon om medisiner etc. Dette er ikke kvantifisert ennå, men hjemmetjenesten er i gang med en avviksrapportering. Antall stillinger er ikke økt.
- Beredskapstelefon hjemmetjenesten (9 timer/uke) koster ca kr 200 000,- på årsbasis.
- Det er pr i dag ingen tidsregistrering i hjemmetjenesten særskilt knyttet til samhandlingsreformen. Det er mange faktorer som har betydning for utviklinger i både vedtatt og utført tid. Hjemmetjenesten ser på muligheten for å dokumentere deres innsats.

### Pleie og omsorg til hjemmeboende (f.254)

Samlet har pleie og omsorg til hjemmeboende et merforbruk på 0,8 million.

Hjemmesykepleie (bestillerenheten og utfører samlet) viser et merforbruk på i overkant av 2 millioner. Det har i hovedsak sammenheng med kjøp av flere vedtakstimer enn forutsatt i budsjettet. Størsteparten av merforbruket kompenseres av mindreforbruk på andre områder, bl.a. praktisk bistand og fagavdeling for miljø og psykisk helse.

Tabellene nedenfor viser gjennomførte vedtakstimer i bydelens hjemmetjeneste. I tillegg er det en tabell som viser antall brukere som i forbindelse med brukervalg har valgt privat leverandør (samt antall vedtakstimer), både for praktisk bistand og hjemmesykepleie.

**Tabell vedtakstimer pr måned for hjemmesykepleie + miljø og psykisk helse 2012**

Måned	hjemmesykepleie (*)			Miljø og psykisk helse			akkumulert avvik bestiller (71683/84) (art 12970) (i kr 1000)
	Budsjetterte utførte timer bestiller	Reelt utførte timer	Avvik (i antall timer)	Budsjetterte utførte timer bestiller	Reelt utførte timer	Avvik (i antall timer)	
januar	5030	6477	1447	1840	1523	-317	-79
februar	5030	6189	1159	1840	1484	-356	59
mars	5030	6404	1374	1840	1635	-205	-77
april	5030			1840			
mai	5030			1840			
juni	5030			1840			
juli	5030			1840			
august	5030			1840			
september	5030			1840			
oktober	5030			1840			
november	5030			1840			
desember	5030			1840			

(\*) ekskl. boligene og nattjenesten

**Tabell vedtakstimer pr måned for praktisk bistand 2012**

Fagavdeling for praktisk og personlig bistand (koststed 71653)							
Måned	Budsjetterte timer	utførte timer fakturert	Avvik timer	Budsjettert bestiller 71609-12970 (i kr 1000)	Faktisk overføring (i kr 1000)	Avvik denne periode (i kr 1000)	Akkum. avvik bestiller
januar	2780	2361	-419	1124	1146	-22	0
februar	2780	2206	-574	1124	1069	55	2
mars	2780	2338	-442	1124	1138	-14	-27
april	2780						
mai	2780						
juni	2780						
juli	2780						
august	2780						
september	2780						
oktober	2780						
november	2780						
desember	2780						

Tabell antall brukere + vedtakstid private leverandører 2012

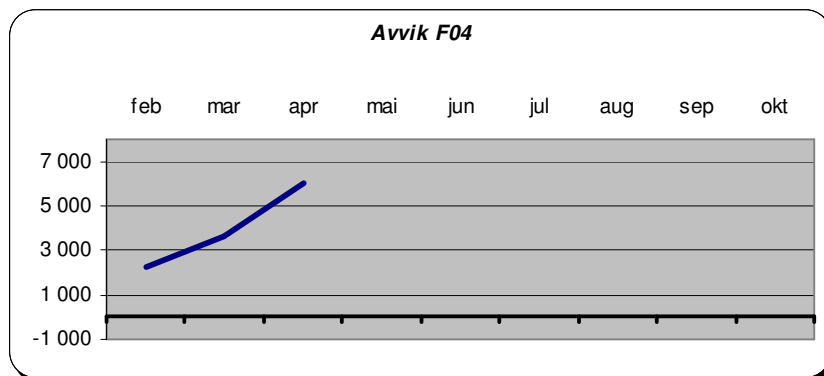
Måned	Praktisk bistand			Hjemmesykepleie - dag/aften			Hjemmesykepleie - natt		
	Antall brukere	Vedtaks timer	%-private av total vedtakstid	Antall brukere	Vedtaks timer	%-private av total vedtakstid	Antall brukere	Vedtaks timer	%-private av total vedtakstid
januar	42	196	5,60 %	2	62	0,70 %	0	0	0,00 %
februar	46	192	5,80 %	2	58	0,70 %	0	0	0,00 %
mars	43	208	5,90 %	3	127	1,50 %	1	46	14,00 %
april									
mai									
juni									
juli									
august									
september									
oktober									
november									

### Prognose for funksjonsområde 3 Pleie og omsorg

Kjøp av institusjonsplasser og hjemmesykepleie vil få et merforbruk. Dette vil kunne dekkes av mindreforbruk på andre tjenester og avsatte midler. Det beregnes at pleie og omsorg vil gå i balanse.

### Funksjonsområde 4 – Økonomisk sosialhjelp og kvalifiseringsprogram

Funksjon	Funksjon (T)	Bokført denne periode	Bokført hittil i år	Budsjett hittil i år	Avvik	Sum korrigeringer	Korrigert avvik	Opprinnelig budsjett	Justert budsjett	Endr avvik mar apr
276	Kvalifiseringsprogrammet	3 796	15 808	16 410	602	0	602	46 740	53 258	307
281	Økonomisk sosialhjelp	7 349	30 174	35 585	5 411	0	5 411	119 944	112 754	2 047
<b>F04</b>	<b>Økonomisk sosialhjelp</b>	<b>11 144</b>	<b>45 982</b>	<b>51 994</b>	<b>6 013</b>	<b>0</b>	<b>6 013</b>	<b>166 684</b>	<b>166 012</b>	<b>2 354</b>



Kvalifiseringsprogram (funksjon 276) - se kommentar under funksjonsområdet 1.

## Økonomisk sosialhjelp (funksjon 281):

Tabell netto utgifter økonomisk sosialhjelp 2012

Måned	(A) Netto akkumulert budsjett (*) (i kr 1000)	Antall klienter pr. mnd. måltall budsjett (*)	Brutto utbetaling pr. klient pr mnd (budsjett)	Antall klienter pr. mnd (**)	Gj.snitt utbetalt pr klient (**)	B) Utbetalt (i kr 1000) hittil i år netto (***)	(A-B) Avvik (i kr 1000) hittil i år (akkumulert)
januar	kr 7 396	783	kr 12 000	729	kr 11 381	kr 7 056	kr 340
februar	kr 16 792	783	kr 12 000	771	kr 10 483	kr 14 744	kr 2 048
mars	kr 26 189	783	kr 12 000	827	kr 11 348	kr 22 825	kr 3 364
april	kr 35 585	783	kr 12 000	721	kr 9 996	kr 30 174	kr 5 411
mai		783	kr 12 000				
juni		783	kr 12 000				
juli		783	kr 12 000				
august		783	kr 12 000				
september		783	kr 12 000				
oktober		783	kr 12 000				
november		783	kr 12 000				
desember		783	kr 12 000				

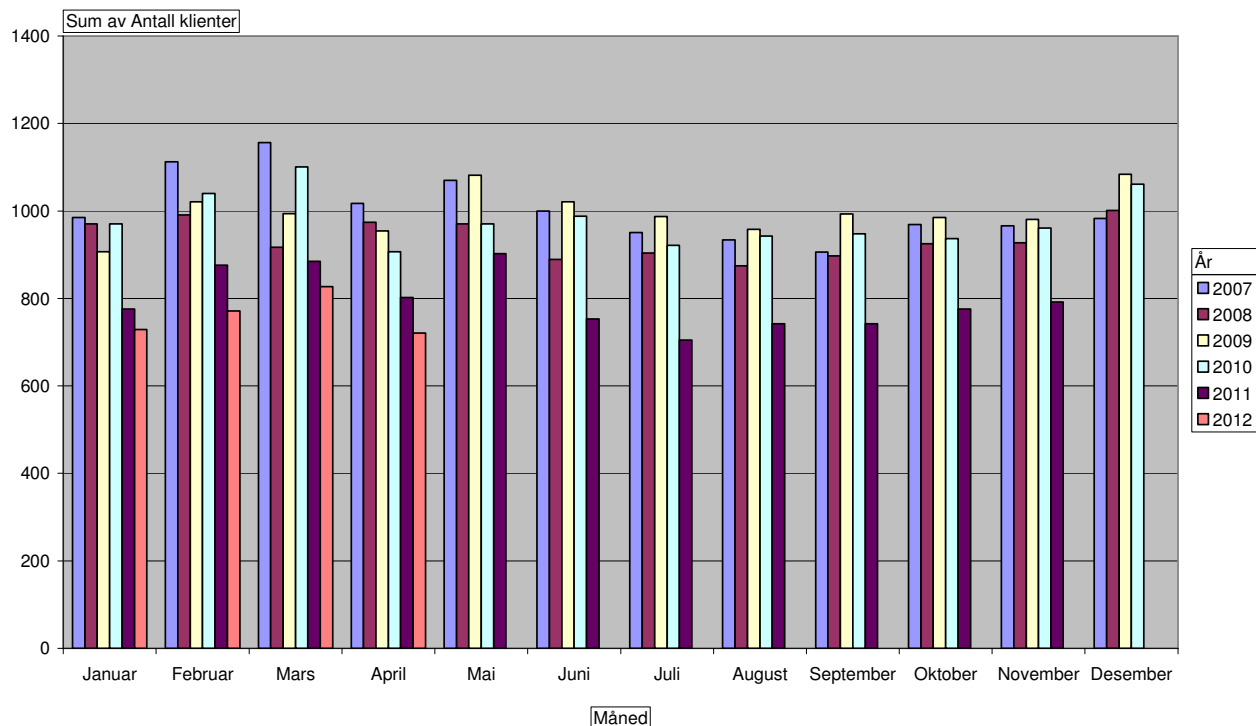
(\*) vedtatt netto budsjett i dok-3 kr 107454 mill. (inkl. 4,3 mill. justert til Introprogrammet)

(\*\*) tall saksbehandlingssystem OSKAR (2011: ekskl. klienter med kun KVP-stønad)

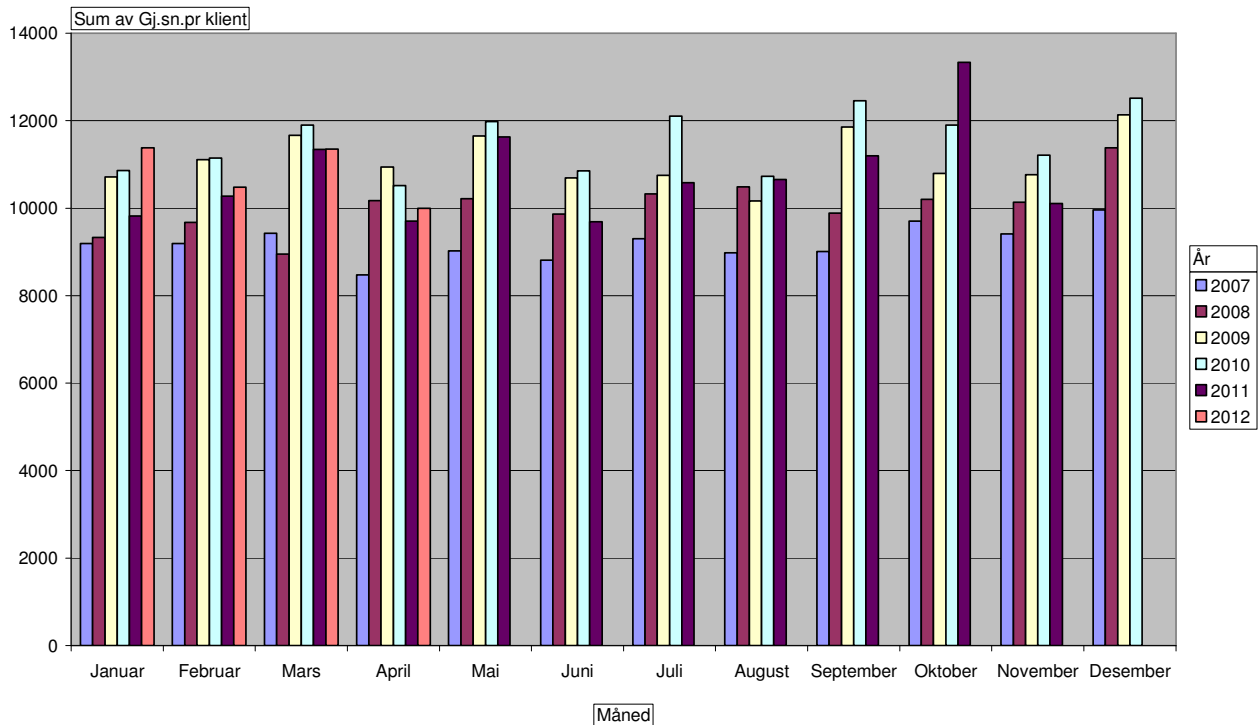
(\*\*\*) netto Agresso tall

NB: tallene eksklusiv klienter som kun mottar kvalifiseringsstønad

## Diagram antall sosialklienter 2007-2012



## Diagram gjennomsnitt utbetaling pr klient 2007-2012



Tallene viser en nedgang i både utbetaling pr klient og antall klienter. Mindreforbruk hittil er i overkant av 5,4 mill.

Sosialhjelpsrammen ble ved bystyrebehandling redusert med 1,28 million. I bydelsbudsjettet er det justert 5,8 mill. til introduksjonsprogrammet og 1,39 million til drift av Oslo Piloten. Med dette er bydels budsjetttramme til økonomisk sosialhjelp for 2012 på 112,8 millioner inklusiv 6 millioner til sosialhjelp i prosjekt Oslo Piloten. Budsjetttramme 2011 var på 108 millioner (ekskl. Oslo Piloten).

### **Prognose funksjonsområde 4 Økonomisk sosialhjelp**

Bydelsdirektøren foreslår i egen sak i dette møte å overføre 2 millioner fra rammen for økonomisk sosialhjelp til driftsrammen. Korrigert for dette beregnes det at økonomisk sosialhjelp vil få et mindreforbruk på 7 millioner.

### **Prognose bydelen totalt 2012**

Som vist i rapporten beregnes det at barnevern vil få et merforbruk på 12 millioner og økonomisk sosialhjelp vil få et mindreforbruk på 7 millioner. Bydelsdirektøren vil komme tilbake til dekning av et prognostisert merforbruk i salderingssak i bydelsutvalgsmøte i juni.

### **Bydelsdirektørens forslag til vedtak:**

[Økonomirapportering per 30.april 2012 tas til orientering.](#)

Oslo 4.juni 2012.

Heidi Larssen  
Bydelsdirektør

Funksjon	Funksjon (T)	Bokført denne periode	Bokført hittil i år	Budsjett hittil i år	Avvik	Sum korrigeringer	Korrigert avvik	Opprinnelig budsjett	Justert budsjett	Endr avvik mar apr
100	Politisk styring	249	312	469	157	0	157	1 305	1 305	116
120	Administrasjon	5 050	11 768	11 061	-708	283	-991	33 573	62 528	-906
130	Administrasjonslokaler	356	1 343	1 400	57	-57	114	4 200	4 200	-37
233	Annet forebyggende helsearbeid	44	461	359	-102	0	-102	970	970	46
241	Diagnose, behandling, re-/habilitering	2 813	10 875	11 505	630	0	630	32 150	32 150	55
242	Råd, veiledning og sosial forebyggende arbeid	4 666	19 505	19 979	474	0	474	53 063	55 631	428
243	Tilbud til personer med rusproblemer	964	4 550	2 693	-1 857	0	-1 857	7 973	7 973	-291
265	Kommunalt disponerte boliger	2 019	668	738	70	-56	126	-403	3 057	-244
273	Kommunale sysselsettingstiltak	1 663	6 590	5 165	-1 425	-483	-942	8 046	10 131	-115
275	Introduksjonsordningen	1 062	4 127	4 437	310	0	310	2 586	8 386	97
283	Bistand til etabl. og oppretth egen bolig	348	1 341	1 220	-120	0	-120	3 406	3 406	-42
335	Rekreasjon i tettsted	-339	720	767	46	150	-104	1 765	2 665	-28
<b>F01</b>	<b>Helse, sosial og nærmiljø</b>	<b>18 895</b>	<b>62 261</b>	<b>59 794</b>	<b>-2 467</b>	<b>-163</b>	<b>-2 304</b>	<b>148 634</b>	<b>192 402</b>	<b>-921</b>
201	Førskole	38 124	114 655	114 107	-548	-723	175	282 883	282 984	353
211	Styrket tilbud til førskolebarn	1 631	6 415	8 152	1 738	673	1 065	19 016	20 170	354
221	Førskolelokaler og skyss	5 664	20 573	20 078	-495	0	-495	61 800	61 800	-630
<b>F02A</b>	<b>Barnehager</b>	<b>45 419</b>	<b>141 643</b>	<b>142 337</b>	<b>695</b>	<b>-50</b>	<b>745</b>	<b>363 698</b>	<b>364 953</b>	<b>77</b>
231	Aktivitetstilbud barn og unge	2 780	7 396	7 072	-324	9	-333	20 213	20 955	-210
232	Forebygging - skole- og helsestasjonstjeneste	2 249	9 036	9 028	-8	-85	77	23 132	24 022	-32
244	Barneverntjeneste	2 672	10 964	11 125	161	0	161	31 956	32 238	162
251	Barneverntiltak i familien	452	2 308	4 595	2 287	0	2 287	13 635	13 635	697
252	Barneverntiltak utenfor familien	7 402	30 001	21 328	-8 673	-529	-8 144	62 859	62 859	-1 866
<b>F02B</b>	<b>Oppvekst</b>	<b>15 554</b>	<b>59 705</b>	<b>53 149</b>	<b>-6 556</b>	<b>-605</b>	<b>-5 951</b>	<b>151 796</b>	<b>153 710</b>	<b>-1 249</b>
234	Aktivisering og servicetjenester for eldre og funksj.h.	-2	-9	10 389	10 397	0	10 397	31 199	31 199	970
2341	Aktivisering funksjonshemmede under 67 år	-357	5 391	0	-5 391	0	-5 391	0	0	357
2342	Aktivisering eldre og funksj over 67 år	1 228	4 580	0	-4 580	0	-4 580	0	0	-1 228
253	Bistand, pleie, omsorg i institusjon eldre/funksj.h.	0	-4	71 755	71 759	0	71 759	223 642	222 647	18 178
2531	Bist, pleie, oms i institusjon under 67 år	7 447	26 653	0	-26 653	0	-26 653	0	0	-7 447
2532	Bist, pleie, oms. i institusjon over 67 år	10 314	46 940	0	-46 940	0	-46 940	0	0	-10 314
254	Bistand, pleie, omsorg til hjemmeboende	13 427	55 212	53 594	-1 618	0	-1 618	151 551	153 471	-112
2541	Bist, pleie, omsorg til hj.boende under 67 år	-59	-225	0	225	0	225	0	0	59
2542	Bist, pleie, omsorg til hj.boende over 67 år	-166	-636	0	636	0	636	0	0	166
261	Institusjonslokaler	0	0	-1 680	-1 680	0	-1 680	0	0	-1 680
2612	Institusjonslokaler brukere over 67 år	-574	-1 635	0	1 635	0	1 635	0	0	792
733	Transport (ordninger) for funksjonshemmede	1 093	2 401	2 223	-178	0	-178	13 033	13 033	-6
<b>F03</b>	<b>Pleie og omsorg</b>	<b>32 352</b>	<b>138 668</b>	<b>136 280</b>	<b>-2 388</b>	<b>0</b>	<b>-2 388</b>	<b>419 425</b>	<b>420 350</b>	<b>-265</b>
276	Kvalifiseringsprogrammet	3 796	15 808	16 410	602	0	602	46 740	53 258	307
281	Økonomisk sosialhjelp	7 349	30 174	35 585	5 411	0	5 411	119 944	112 754	2 047
<b>F04</b>	<b>Økonomisk sosialhjelp</b>	<b>11 144</b>	<b>45 982</b>	<b>51 994</b>	<b>6 013</b>	<b>0</b>	<b>6 013</b>	<b>166 684</b>	<b>166 012</b>	<b>2 354</b>
<b>SUM</b>	<b>BYDELEN TOTALT</b>	<b>123 364</b>	<b>448 258</b>	<b>443 554</b>	<b>-4 704</b>	<b>-818</b>	<b>-3 886</b>	<b>1 250 237</b>	<b>1 297 427</b>	<b>-4</b>

