



Oslo kommune
Bydel Østernsjø
Bydelsadministrasjonen

Byrådsavdeling for eldre og sosiale tjenester
Rådhuset
0037 OSLO

Dato: 13.09.2012

Deres ref:
rundskriv 24-2012

Vår ref (saksnr):
201000048-15

Saksbeh:
Håkon Kleven, 23 43 85 85

Arkivkode:
101.2

TERTIALRAPPORT FOR BYDEL ØSTERNSJØ PER 31.08.2012

Viser til rundskriv 24/2012 fra byrådet vedrørende rapportering per. 2. tertial 2012.
Bydel Østernsjø avlegger med dette rapport for 2. tertial med vurdering av årsprognosen.

Vedlagt er følgende rapporter for Bydel Østernsjø:

- OKS051 Rapportering drift
- OKS052 Rapportering øremerkede midler drift
- OKS046 Rapportering investeringer
- OKS053 Rapportering ordinær drift eksklusiv sosialhjelp
- OKS054 Rapportering sosialhjelp

Budsjetttramme for 2012

Bydelens budsjett er justert for alle eksterne endringer per 31.08.2012.

Rapportering på drift

1. Konklusjon/oppsummering av bydelens økonomiske situasjon

Det har vært knyttet usikkerhet til konsekvensene av samhandlingsreformen opp mot behovet for sykehjemsplasser og endringer i hjemmetjenesten. Det har i perioden vært mangel på sykehjemsplasser, noe som har ført til økt bruk av overliggerplasser på sykehuset. Etter medio juli har dette bedret seg, og det har ikke vært overliggere frem til utgangen av august. Det ligger an til et betydelig mindreforbruk på kjøp av sykehjemsplasser.

Etter at samhandlingsreformen trådte i kraft har hjemmetjenesten nå en mye større gjennomstrømning av pasienter i tjenesten, selv om antallet som er inne til enhver tid ikke øker. Noen brukere er kort tid inne i tjenesten på grunn av raskere utskrivninger fra sykehus og andre re-innlegges til sykehus.

Hjemmetjenesten og bestillerenheten har utarbeidet et kartleggingsverktøy for å måle effektivitetstid i hjemmetjenesten. Videre jobbes det i regi av bydelsadministrasjonen med en plan for å redusere sykefraværet. For å rekruttere fast bemanning i helgene tilbys det nå høyere lønn til sykepleiestudenter.



Bydel Østernsjø
Bydelsadministrasjonen

Postadresse:
Postboks 157, Manglerud
0612 Oslo
Olaf Helsetsvei 6
0694 Oslo

Telefon: 23 43 85 03
Telefax: 23 43 85 01

Bankgiro: 13150100725
Org. nr.: 974778807

Sosialtjenesten har fortsatt en positiv trend, hvor et lavere antall klienter forventes å kompensere for høyere gjennomsnittlig utbetaling. Antall tjenestemottakere holder seg lavt og store deler av søknadsbehandlingen holder seg innenfor 14 dager.

Hovedkommentar økonomi

2. Avvik mellom budsjett hittil i år og regnskap hittil i år

Regnskapet per august viser et forbruk på 930 mill. kroner, mens budsjett per august er på 963 mill. kroner. Det vil si at det er et positivt regnskapsavvik på 33,3 mill. kroner. Mye av avviket er knyttet til forventet økt aktivitet utover høsten, samt manglende periodisering av utgifter.

Det er avdekket følgende avvik i forhold til periodisering av regnskapet;

- kostra 120 administrasjon mangler 3,5 mill. kroner i fordelte IKT-utgifter fra Utviklings- og kompetanseetaten (UKE)
- kostra 180 fordeling/uførepensjon mangler 2,5 mill. kroner i påløpte, ikke fakturerte utgifter fra Oslo forsikring.

Periodisk avvik som fremkommer på grunn av forventet endring i aktivitetsnivået;

- kostra 251, økte utgifter barnevern pga flere plasser høsten 2012 vil redusere det positive avviket med ca 5 mill. kroner.
- kostra 253 - flere stillinger innenfor botilbud til utviklingshemmede fra høsten
- kostra 253 – utgifter til bo- og avlastningstilbud til barn vil øke utover høsten

3. Avvik mellom regulert årsbudsjett og regnskapsprognose

Med utgangspunkt i regnskapet per 2. tertial i 2012 er det avlagt et samlet mindreforbruk på 1,56 mill. kroner.

De vesentligste avvik fremkommer på følgende områder:

Prognosen per august består av:

Økonomisk sosialhjelp	1 200
Kjøp sykehjemsplasser	11 000
Vederlagsinntekter	- 4 000
Hjemmetjenesten	- 5 000
Hjemmetjenesten brukervalg	- 5 000
Fagsenter barn og unge	700
Funksjonshemmede 18-66 år	- 4 200
Psykisk helse	0
Barnevern	2 000
Avsetninger	5 700
Øvrige tjenester	- 840
SUM	1 560

Forklaring til de vesentligste avvikene:

Barnevern

Tiltak i hjemmet

Det forventes balanse på området. Antall barn med tiltak i hjemmet holder seg stabilt og er per august på 115. Prognosen gir rom for en ny plassering for resten av året dersom det skulle bli behov for det, ellers kan det bli et mindreforbruk på området.

Tiltak utenfor hjemmet

Per august hadde barnevernkontoret 13 institusjonsplasseringer, mens gjennomsnittlig antall plasseringer hittil i året er 11,5. Dette er en økning fra april hvor antall plasseringer var 10 og gjennomsnittet var på 9,6. Gjennomsnittlig pris per institusjonsplass har også økt fra kr 7 320 per april til kr 7 483 per august, mens budsjettert snittpris er kr 6 779 per plass. Differansen mellom reell og budsjettert snittpris per døgn samt snitt antall plasseringer gir et prognostisert merforbruk på 1,690 mill. kroner per august.

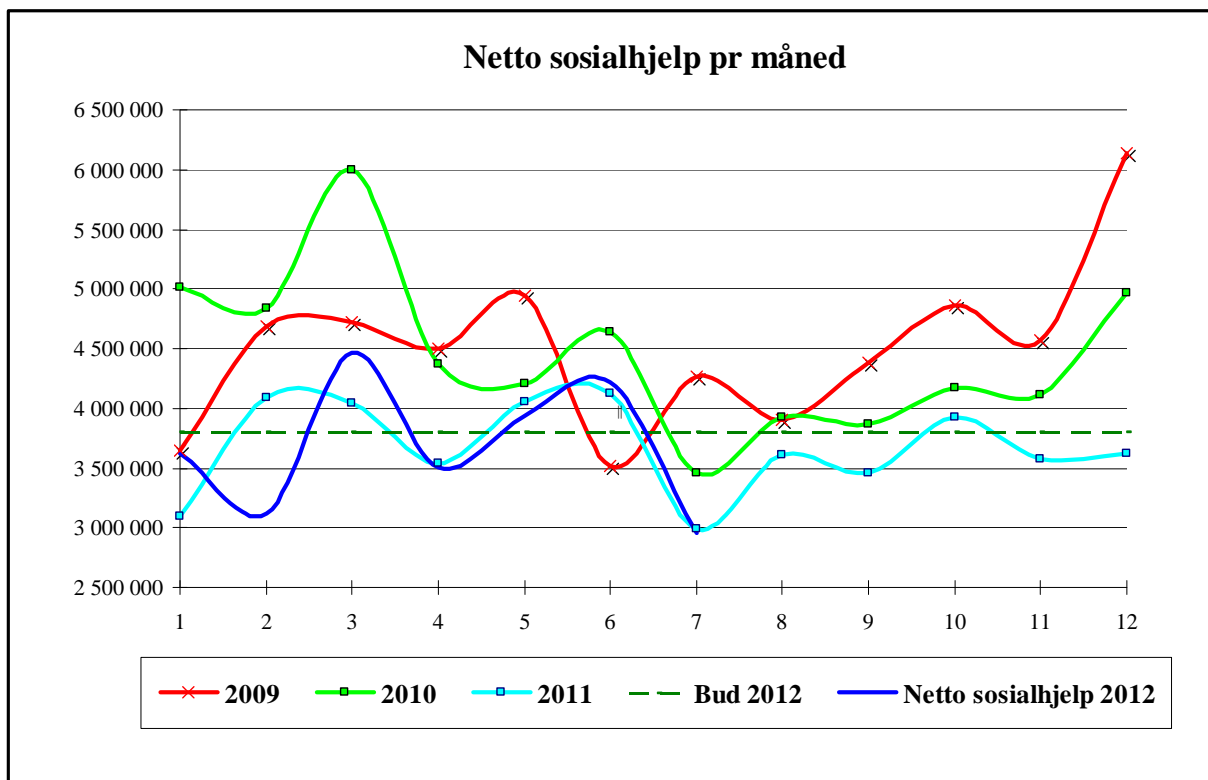
Fosterhjem under institusjon ligger 1,5 plasser under budsjettforutsetningene (8,6 plasser), dette gir et prognostisert mindreforbruk på 1,63 mill. kroner.

Ordinære fosterhjem ligger an til et mindreforbruk på 2,3 mill. kroner ut fra dagens tall. Det er en reduksjon i antall plasser bl.a. som følge av adopsjoner, per august er det 48 i ordinære fosterhjem, mot 52 i april.

Økonomisk sosialhjelp

Det meldes et mindreforbruk på 1,2 mill. kroner, dette er uendret fra april. Hittil i år er antallet klienter fortsatt under måltall med gjennomsnittlig 389 klienter med økonomisk sosialhjelp per måned, mens utbetaling per måned ligger over måltall med et snitt til kr 10 153.

Prognosen er basert på at utviklingen viser et fortsatt lavt klientantall pga opptrapping av deltakere i kvalifiseringsprogram. Det er lagt til grunn at samme utviklingskurve som for fjoråret fortsetter, bortsett fra at det er tatt høyde for at det kan komme en liten økning i desember, der det i fjor var uvanlig flat kurve.



Kjøp sykehjemsplasser

Bydelen hadde per 02.09.2012 i gjennomsnitt brukt 545 sykehjemsplasser, 17 plasser under måltall.

Dette skyldes både at bestillerkontoret har stort fokus på utskrivningsklare fra sykehus, men også at det for tiden er svært få sykehjemsplasser ledige.

Behov for kjøp av sykehjemsplasser kan allikevel endre seg raskt, og det er knyttet stor usikkerhet til hvorvidt bruk av sykehjemsplasser vil fortsette i samme omfang som hittil i år. Uforutsigbarhet i tilgang til sykehjemsplasser vil opprettholde risikoen for flere overliggere på sykehuset enn budsjettert.

Prognosen for området settes til 11 mill. kroner i mindreforbruk. Det forutsettes at bydelen ikke vil ha flere overliggere enn budsjettert. Området må også ses i sammenheng med lavere egenbetalingsinntekter som følge av færre langtidsplasser.

Hjemmetjenesten

Årsprognosen for hjemmetjenesten viser et merforbruk på 5 mill. kroner. Merforbruket har gradvis økt i de siste månedene. Hjemmetjenesten har et høyt sykefravær, og det er ledige vakante stillinger. Dette medfører mer overtid og vikarbyrå kostnader.

Brukervalg hjemmetjenesten viser et prognostisert merforbruk på 5 mill. kroner. Det har vært en jevn økning i antallet som velger privat leverandør, uten at dette har gitt utslag i lavere aktivitet på den kommunale hjemmetjenesten. Budsjett til dekning av private leverandører av praktisk bistand forventes å ha et mindreforbruk på kr 500 000.

Tilbud til funksjonshemmede

Noen av boligene for personer med utviklingshemming har hatt store utfordringer som har krevd spesiell bemanning i perioder. Det er gjennomført økt bemanning på to av stedene for å få en bemanning som står i forhold nye vedtak om bemanning. De økte utgiftene (merforbruket) knytter seg til økte lønnsutgifter til kostnadskrevende brukere, hvor bydelen vil få statlig refusjon på 80 % av direkte lønnskostnader. Disse midlene er så langt avsatt på bydelens sentrale avsetninger.

Bruk av øremerkede driftsmidler

Prosjekt-nummer	Prosjektets navn	Dok 3/2012	Særskilt overført fra 2011	Regulert budsjett 2012	Regnskap per 31.08. 2012	Års-prognose 2012	Avvik årsprog - regulert budsjett
20135002	Unge & rus	0	62	62	9	62	0
20135004	Opplæring eurpADAD	0	15	15	0	15	0
20135012	Unge gjengangere 2011	0	123	123	11	123	0
20135014	Trivselstiltak senior/eldresentrene	0	352	352	352	352	0
20135015	Norskopplæring i hj.baserte tjenester	0	0	414	0	414	0
20135016	Fordeling til dagakt.tilbud til demente	0	0	518	0	518	0
20135019	Norskopplæringstiltak med deltagere i kvalifisering	0	0	890	0	890	0
30125004	Forebygging uønskede sv.skap	0	22	22	25	22	0
30125009	Ungdomstiltak lørdagskvelder	0	0	135	62	135	0

Prosjekt-nummer	Prosjektets navn	Dok 3/2012	Særskilt overført fra 2011	Regulert budsjett 2012	Regnskap per 31.08. 2012	Års-prognose 2012	Avvik årsprog - regulert budsjett
30125010	Fra jobb til fullført skolegang	0	0	250	106	250	0
30135019	Ny sjanse	0	0	0	415	0	0
30135020	Kompetanseløftet for barnhagene	0	269	269	239	269	0
30135021	Kråd midler ifm Salto	0	80	80	30	80	0
30135023	Ja du kan	0	0	0	503	0	0
30135028	Aktiv	0	24	24	27	24	0
30135029	Faglig nettverk min. språklig barn i fsk.alder	0	188	188	102	188	0
30135032	Idrett og utfordring	0	50	50	54	50	0
30135033	Familieveieviser	0	34	34	0	34	0
30135036	Ja du kan	0	0	0	424	0	0
30135038	Ungdom og utv.fremmedende samtaler	0	0	0	260	0	0
30135039	MIB - menn i barnehagene	0	34	34	0	34	0
30135042	Legemiddelassistert rehabilitering (LAR)	0	0	0	905	0	0
30135044	Tiltakskjede mot skolefravær	0	145	600	489	600	0
30135046	Jenter, vold og trusler	0	9	9	2	9	0
30135047	Utviklingsmidler til kvalifiseringsprogrammet	0	37	37	35	37	0
30135048	"Hva har du gjort i ferien?"	0	938	938	370	938	0
30135049	Studentovertakelse i hjemmetjenesten	0	117	117	0	117	0
30135050	Forebygging av overvekt hos barn	0	0	0	91	0	0
	Sum utgift	0	2 499	5 161	4 511	5 161	0
20135012	Unge gjengangere 2011	0	0	0	-1	0	0
30125004	Forebygging uønskede sv.skap	0	0	0	-54	0	0
30125009	Ungdomstiltak lørdagskvelder	0	0	0	-3	0	0
30125010	Fra jobb til fullført skolegang	0	0	0	-12	0	0
30135019	Ny sjanse	0	0	0	-400	0	0
30135020	Kompetanseløftet for barnhagene	0	0	0	-15	0	0
30135021	Kråd midler ifm Salto	0	0	0	-118	0	0
30135023	Ja du kan	0	0	0	-683	0	0

Prosjekt- nummer	Prosjektets navn	Dok 3/2012	Særskilt overført fra 2011	Regulert budsjett 2012	Regnskap per 31.08. 2012	Års- prognose 2012	Avvik årsprog - regulert budsjett
30135029	Faglig nettverk min.språklig barn i fsk.alder	0	0	0	-3	0	0
30135032	Idrett og utfordring	0	0	0	-115	0	0
30135036	Ja du kan	0	0	0	-10	0	0
30135042	Legemiddelassistert rehabilitering (LAR)	0	0	0	-1 102	0	0
30135044	Tiltakskjede mot skolefravær	0	0	0	-12	0	0
30135047	Utviklingsmidler til kvalifiseringsprogrammet	0	0	0	-2	0	0
30135048	"Hva har du gjort i ferien?"	0	0	0	-3	0	0
30135050	Forebygging av overvekt hos barn	0	0	0	-200	0	0
30135051	Rekruttering og likestillingsarbeid	0	0	0	-22	0	0
	Sum inntekt	0	0	0	-2 755	0	0
	Netto utgift	0	2 499	5 161	1 756	5 161	0

Bydelen forventer å bruke opp tildelte øremerkede driftsmidler.

Måltall for tjenesteproduksjonen

	I	II	III	IV	V	VI
Funksjonsområde 2-A	Resultat 2010	Resultat 2011	Måltall 2012	Status 2. tertial 2012	Årsprog 2012	Avvik (III-V)
Andel barn 1-5 år med barnehageplass (dekningsgrad)	84,7 %	84,4 %	88,9 %	79,8 %	81,2 %	-7,7 %
Foreldreundersøkelse: Foreldres generelle tilfredshet**	5,0	-	5,2	5,0	5,0	-0,2
Obligatoriske lokale måltall i bydelsbudsjettene						
Andel barn 1-2 år med barnehageplass (dekningsgrad)*	78,4 %	70,9 %	76 %	65,8 %	68 %	-8,0 %
Andel barn 3-5 år med barnehageplass (dekningsgrad)*	89,7 %	94,5 %	98,3 %	90,1 %	91 %	-7,3 %
Foreldreundersøkelse: Foreldres generelle tilfredshet	4,8	-	5,2	5,0	5,0	-0,2

* Gjelder andel med barnehageplass av alle barn bosatt i bydelen

** Skala fra 1-6, hvor 6 er høyeste verdi

Status 2. tertial 2012 og årsprognose 2012 er basert på folkemengde per 01.01.2012 i alderen 1-5 år, (3570).

Kommentarer:

Årsprognosen er basert på antatt realisering av følgende prosjekter;

Rønningjordet paviljong bhg. Ny avdeling per 15.12.2012 – 9 små barn

Mikaelgården steinerbarnehage, åpner september 2012 – 12 små barn, 12 store barn

Lykketrollet barnehage, åpner september 2012 – 10 små barn, 4 store barn

Mummidalen familiebarnehage – øker med 4 små barn høsten 2012. I følge eier ligger saken til behandling hos Plan og bygningsetaten.

Negativt avvik j.f. måltall for 2012 skyldes ikke realisert prosjekt i Håkon Tveters vei 8, med Trygge Barnehager som utbygger og drifter. Det var planlagt 7 avdelinger med henholdsvis 27 små - og 72 storebarnsplasser, med oppstart høsten 2012.

Trygge barnehager har måttet endre søknaden fordi de ikke kunne benytte hele utearealet slik det opprinnelig lå inne med.

Saken skal til Plan og bygningsetaten, og dersom det går etter planen antas det at det kan bli sendt sak til byrådet som innstiller til bystyret en sak våren 2013. Med bakgrunn i dette vil nye plantall være maks 108 storebarnsplasser, eller 54 store og 27 små barn. Antatt ferdigstilling 15.12.2013.

Fanten familiebarnehage har avviklet drift av 2 avdelinger, med til sammen 12 små barn.

	I	II	III	IV	V	VI
Funksjonsområde 2B	Resultat 2010	Resultat 2011	Måltall 2012	Status 2. tertial 2012	Årsprog 2012	Avvik (III-V)
Andel avsluttede undersøkelser innen 3 mnd.	79 %	90 %	100 %	99,2	100 %	0
Antall gjennomførte tilsynsbesøk per fosterbarn under 18 år hvor Oslo har tilsynsansvaret	2,5	2,9	4	3,8	4	0
Antall gjennomførte oppfølgingsbesøk per fosterbarn	3,3	3,7	4	3,9	4	0
Andel barn i hjelpetiltak med gyldig tiltaksplan per 31.12. *	87,3	100 %	100 %	97,65 %	100 %	0

- Nytt måltall fra 2011

Kommentarer:

Undersøkelser

Barneverntjenesten har god kontroll på frister i undersøkelser. Der hvor undersøkelser bør, ut fra sakens karakter, utvides til 6 måneder, skal dette gjøres i form av beslutning. Det innebærer at det ikke nødvendigvis er negativt at ikke måltall på 100 % oppnås. Det er imidlertid hensiktsmessig at dette måltall settes, fordi det kun unntaksvis er saker som oppfyller vilkårene for utvidelse. Måltallet er således også med på å sikre en fremdrift for aktivitet og tidsstyring, samt redusere en risiko for at utvidelsesparagrafen benyttes uten at vilkårene er oppfylt. Trykket på undersøkelsesfasen skal ytterligere økes, ved krav om at undersøkelsesplaner i tråd med utviklet modell skal benyttes i alle undersøkelsessaker innen utgangen av 2012. Det er derfor ingen grunn til å anta at ikke måltall for undersøkelser skal innfris også framover.

Tilsynsbesøk og oppfølgingsbesøk

Risikofaktorer ved tilsynsbesøk ligger vel så mye i registrering som i faktiske besøk. Det er vedtatt at tilsynsførere skal sende årlig oversikt over planlagte tilsynsbesøk, slik at det er lettere for saksbehandlere å følge opp/purre. Samtidig vil innregistrering også avhenge av andre bydeler sitt system for oversendelse av tilsynsrapporter. Der hvor andre bydeler har tilsynsansvaret, vil rapportene ikke registreres inn av saksbehandler, men av merkantilt personale. Det er gjennomgått med merkantile hvordan tilsynsrapporter skal registreres inn i systemet. Samtidig vil barneverntjenesten mest sannsynlig legge alle tilsynssaker til en saksbehandler, i tråd med intern arbeidsfordeling. Det forventes at dette vil sikre bedre oversikt og forutsetninger for oppfølging når det gjelder tilsynsansvaret.

Saksbehandlere er nå ansvarlige for å planlegge oppfølgingsbesøk for hele året, for å sørge for at besøk i større grad er en kontinuerlig og hensiktsmessig ordning for alle involverte, samt at det tilrettelegges for større fleksibilitet for nye avtaler, dersom besøket må utsettes. Til tross for at det vurderes at tallene for oppfølgingsbesøk er i tråd med lovkrav, er fremdeles oppfølgingsansvar for omsorgsbarn et område som innebærer stor risiko med tanke på oppfølging. Ikke minst vil det forventes at barneverntjenesten i større grad må følge opp fosterhjemmene ut fra innhold og omfang. Barneverntjenesten arbeider med å fordele fosterhjemsoppfølging på et færre antall personer enn tidligere, dog innenfor en generalistorganisering. Hensikten er å forbedre og kvalitetssikre alle sidene ved fosterhjemsarbeid og oppfølging av barna og deres familier.

Tiltaksplaner

Barneverntjenesten har kontinuerlig fokus på tiltaksplaner, og målkravet på 100 % skal være konstant. Barneverntjenesten vil imidlertid ha større fokus på evaluerende praksis, og ser at det er nødvendig å forsterke arbeidet rundt tiltaksplaner, slik at de i praksis utnyttes og oppleves som nyttige verktøy og fremstår som styrende plan i tiltakssaker. Det vil arrangeres fagdag med spesielt fokus på undersøkelsesplaner og tiltaksplaner i tråd med faglig plattform i løpet av høsten 2012.

	I	II	III	IV	V	VI
FO3 Pleie og omsorg	Resultat 2010	Resultat 2011	Måltall 2012	Status 2. tertial 2012	Årsprog 2012	Avvik (III-V)
Andel av bydelenes årsverk i pleie og omsorg med relevant fagutdanning 2)	90,9 %	76,5 %	65 %	88.93 %	90 %	
Brukertilfredshet i hjemmetjenesten - andel fornøyde brukere Bydel Østensjø	89 %	86%/88%	>80 %		86%/88%	

Kommentarer:

Bydelen har som mål å rekruttere ansatte med relevant utdanning inn i alle fagstillinger. Brukerundersøkelsen 2012 gjennomføres til høsten.

	I	II	III	IV	V	VI
Funksjonsområde 1 og 4 (EST)	Resultat 2010 *	Resultat 2011	Måltall 2012	Status 2. tertial 2012	Årsprog 2012	Avvik (III-V)
Finansiering til kjøp av boliger - andelen søknader behandlet innen 1 måned	95 %	100 %	80 %	92 %	93 %	13 %
Søknad om kommunal bolig - andelen søknader behandlet innen 3 måneder	95 %	95 %	95 %	99 %	98 %	3 %
Andel positive vedtak for kommunal bolig effektivert innen 6 måneder	81 %	90 %	80 %	100 %	98 %	18 %
Antall personer i døgnovernattingsteder uten kvalitetsavtale (pr 31.12.)	4	1	0	11	0	0
Antall personer i døgnovernatting med opphold > 3 mnd. (per 31.12)	5	4	0	4	0	0
Økonomisk sosialhjelp - andel søknader behandlet innen to uker	74 %	81 %	95 %	80 %	83 %	-12 %

*Kilde: Årsstatistikk for bydelene pr 31.12.2010

Kommentarer:

Finansiering til kjøp av bolig:

I 2. tertial ble 92 % av søknadene behandlet innen en måned. Dette er noe svakere enn i 2011 og 1. tertial 2012, men likevel godt over måltall. En hovedårsak er flere komplekse og vanskelige saker enn tidligere. Et krav om 15 % egenkapital i private banker/finansinstitusjoner, lav husbankrente og et svært stramt leiemarked vil sannsynligvis medføre en vesentlig økning i antall søknader i 3. tertial 2012. Det settes derfor en nøktern prognose.

Søknad om kommunal bolig:

99 % av søknadene er behandlet innen 3 måneder (regnet fra dato når all dokumentasjon ifm søknaden er levert). Dette er bedre enn i 2011 og 1. tertial 2012. Bydelen har fokus på rask

behandling av søknader og har månedlige boligtildelingsmøter. Det forventes at bydelen også kan behandle kommende søknader innen 3 måneder. Prognose settes høyt, 98 %.

Andel positive vedtak for kommunal bolig effektivert innen 6 md.:

100 % av vedtakene er effektivert innen 6 måneder. Dette er samme resultat som i 1. tertial, og innebærer en vesentlig økning fra tidligere år. At alle som får tildelt bolig skal bosettes i løpet av 6 måneder er et sentralt vilkår i bydelens boligtildelingsprosess, og bydelen tilstreber å ha få personer på venteliste for kommunal bolig. Prognose settes til 98 %.

Personer i døgnovernattingssteder uten kvalitetsavtale:

Det er sjelden ledig kapasitet på steder med kvalitetsavtale. Det antas at samtlige har kommet over i annen bolig innen utgangen av 2012.

Økonomisk sosialhjelp – andel søknader behandlet innen 2 uker:

80 % av vedtakene er behandlet innen 2 uker. Resultatet er bedre enn i 2010 og forholdsvis likt med 2011. Bydelen arbeider kontinuerlig med å forbedre dette ytterligere.

Sykefravær

Sykefravær i %	% gjennomsnitt 01.04.- 31.07.2011	% gjennomsnitt 01.04.- 31.07.2012
Menn	5,5	6,3
Kvinner	10,9	10,9
Totalt	10,0	10,1

Det har ikke vært store endringer i sykefraværet. Bydelen har, for å redusere sykefraværet, igangsatt et sykefraværprosjekt som omfatter til sammen 16 tjenestesteder på tvers av fagavdelingene. Tiltak vil bli utarbeidet i tett samarbeid med tjenestestedene, og vil være tilpasset deres behov. I løpet av september igangsettes det egne tiltak for gravide for å redusere sykefravær under svangerskap.

HMS

Bydelen holder seg oppdatert på endringer i lov og forskrifter på HMS-området, og endrer løpende aktuelle prosedyrer i tråd med dette.

Arbeidstid

Overtid - aml § 10-6	Ja	Nei	Ikke aktuelt	Kommentarer
Har virksomheten etablert internkontrollsystem som kan avdekke om arbeidstiden ved overtidarbeid overstiger 13 timer i løpet av 24 timer?	x			Innføring av GAT 1.1.2012 gir varsler for brudd på aml's bestemmelser. Dette gir ledere bedre styringsverktøy for å unngå aml brudd. Bydelen har egen HMS prosedyre for overtid og mal for avtale om utvidet overtid med arbeidstakernes tillitsvalgte.

Overtid - aml § 10-6	Ja	Nei	Ikke aktuelt	Kommentarer
Hvis ja, har internkontrollsystemet avdekket avvik 2.tertial 2012?	x			101 avvik
Hvis ja, kommenter hvordan dette er fulgt opp.				Det rapporteres til AMU 2 ganger per år. Det rapporteres månedlig om tall for overtid til bydelsdirektørens lederteam.
Arbeidsfri periode - aml. § 10-8	Ja	Nei	Ikke aktuelt	Kommentarer
Har virksomheten etablert internkontrollsystem som kan avdekke om arbeidstaker har hatt mindre enn 11 timer sammenhengende arbeidsfri i løpet av 24 timer?	x			Partene har i overordnet avtale om turnus enige om at daglig arbeidsfri periode ikke skal være kortere enn 9 timer, jmfør aml § 10-8 (3) Innføring av GAT 1.1.2012 gir forbrudd på aml's bestemmelser. Dette gir ledere bedre styringsverktøy for å unngå aml brudd.
Hvis ja, har internkontrollsystemet avdekket avvik 2.tertial 2012?	x			50 avvik
Hvis ja, kommenter hvordan dette er fulgt opp.				Følges opp med rapporteringer
Søndagsarbeid - aml § 10-8 og § 10-10	Ja	Nei	Ikke aktuelt	Kommentarer
Har virksomheten etablert internkontrollsystem som kan avdekke om arbeidstaker har arbeidet 2 eller flere søn- og helgedager etter hverandre?	x			Innføring av GAT 1.1.2012 gir mulighet for sikre at ansatte ikke arbeider 2 eller flere søn- og helgedager etter hverandre. Vi har egen avtalemal i HMS systemet for gjennomsnittsberegning av søn- og helligdager, jmfør aml § 10-8 (4). Avvikene som fremkommer er i stor grad knyttet til at arbeid lørdag kveld regnes som søndagsarbeid etter aml samt
Hvis ja, har internkontrollsystemet avdekket avvik 2.tertial 2012?	x			334 avvik
Hvis ja, kommenter hvordan dette er fulgt opp.				Vi forsøker å besette helgestillinger for å unngå dette, men har mye vakanser i helgene som dekkes av de samme vikarene. Det skal for flere tjenestesteder inngås avtale om gjennomsnittsberegning av søn- og helgedager for å unngå slike aml brudd.

Verbalvedtak

K28 Krav til norskkunnskaper for ansatte i de kommunale barnehager

Byrådet bes sikre at det er norsk som er hovedspråket i barnehagene ved at det stilles krav til norskkunnskaper for ansatte i de kommunale barnehager. Ansatte som ikke behersker norsk godt nok, må gjennomgå norskopplæring.

Bydelens kommentar:

Bydelen har kartlagte nivå på norsk kunnskapene og vurdert behovet for opplæring. Krav ved ansettelse er endret slik at det stilles krav om norskkunnskaper på nivå 3.

K38 Tilskudd til lærlinger i helsefag

I tildelingen av kommunalt tilskudd til lærlinger i helsefag skal Oslo-elever prioriteres. Hvis det er ledige midler skal også utenbys elever kunne tildeles tilskudd.

Bydelens kommentar:

Bydel Østensjø har 13 plasser totalt og alle plassene benyttes av elever fra Oslo.

H32 Deltakelse på aktiviseringstiltak

Byrådet bes instruere bydelene om å skjepe kravene til deltakelse på aktiviseringstiltak som vilkår for utbetaling av sosialhjelp.

Bydelens kommentar:

Bydelen jobber aktivt med å rekruttere mottakere av økonomisk sosialhjelp inn i Kvalifiseringsprogrammet. Det er et spesielt høyt fokus på unge under 24 år. Det er tett samarbeid mellom statlig og kommunal NAV.

H55/2006 Eldresentrene — tilfredsstillende tilbud til alle over 67 år

Bystyret mener eldresentrene er en viktig del av tiltakskjeden for eldre i byen, og ber bydelene, innenfor rammen av de økte økonomiske rammene, sørge for at eldresentrene gir alle eldre over 67 år et godt tilbud.

Bydelens kommentar:

Dette følges opp. Alle innbyggere over 62 år får tilsendt informasjon om seniorsentrenes tilbud. Det jobbes aktivt med rekruttering via oppsøkende virksomhet og samarbeid med bestillerkontoret.

Med hilsen

sign
Tove Stien
bydelsdirektør

sign
Håkon Kleven
avdelingssjef