

Saksframlegg BU – sak 96/12

Arkivsak:

Arkivkode:

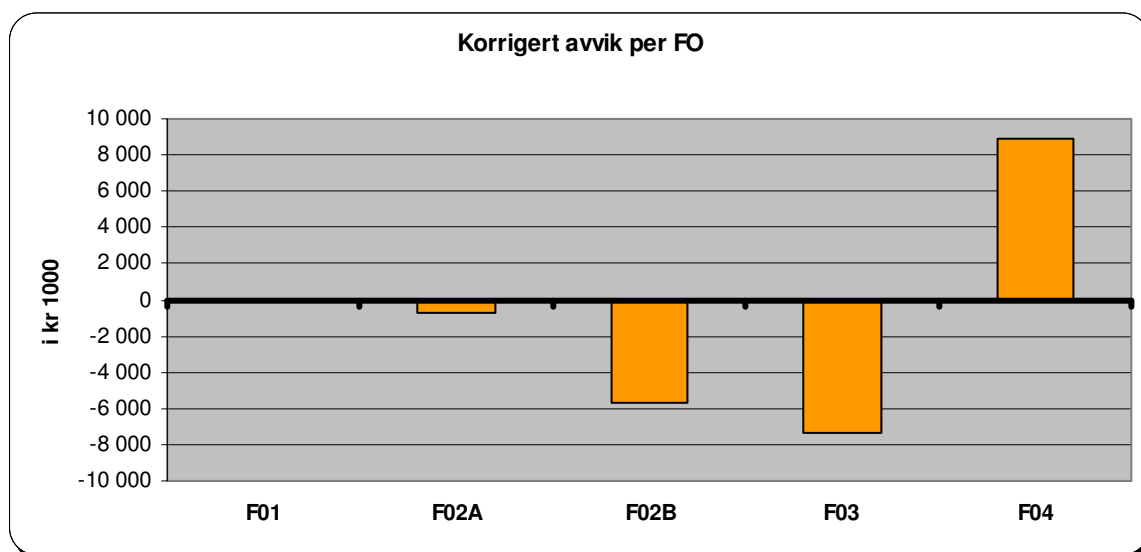
Saksbeh: Veronica Bruce

Saksgang
Bydelsutvalget

Møtedato
04.10.2012

Økonomirapportering per 31. juli 2012

Funksjon	Funksjon (T)	Bokført denne periode	Bokført hittil i år	Budsjett hittil i år	Avvik	Sum korrigeringer	Korrigert avvik	Opprinnelig budsjett	Justert budsjett	Endr avvik juni juli
F01	Helse, sosial og nærmiljø	17 146	95 822	97 199	1 376	1 392	-16	148 634	182 702	-2 797
F02A	Barnehager	48 234	225 678	224 628	-1 050	-301	-749	363 698	385 798	-1 201
F02B	Oppvekst	14 249	94 927	91 107	-3 820	1 910	-5 730	151 796	160 349	-3 050
F03	Pleie og omsorg	28 857	242 090	233 687	-8 403	-1 091	-7 312	419 425	421 730	97
F04	Økonomisk sosialhjelp	10 695	82 127	90 979	8 852	0	8 852	166 684	164 012	2 471
SUM	BYDELEN TOTALT	119 181	740 645	737 600	-3 044	1 910	-4 954	1 250 237	1 314 591	-4 479



I denne sak legges det fram regnskapstabeller per 31. juli 2012 for bydelen totalt og for hvert enkelt funksjonsområde fordelt på kostrafunksjoner. Forbruk og avvik er kort kommentert.

Økonomirapporten inkluderer produksjonstall og utvikling innen følgende kritiske områder:

- Kjøp av sykehjemsplasser fra sykehjemsetaten
- Vedtakstimer i bydelens hjemmetjeneste
- Utbetaling av økonomisk sosialhjelp
- Kjøp av institusjonsplasser og antall meldinger i barnevernet

Bydelens økonomi er svært avhengig av utviklingen innenfor disse områder. Utgiftene til kjøp av plasser både i helse og sosial og barnevern er ført etter anordningsprinsippet (i den perioden utgiften hører hjemme).

I tillegg er tallene blant annet korrigert for:

- a. feilperiodiseringer
- b. utestående/forskuddsbetalt husleie
- c. restanser utgiftsføring
- d. utestående krav refusjon sykepenger

Bydelen har per 31. juli et regnskapsmessig merforbruk på 3 millioner. Korrigert regnskap gir et merforbruk på nesten 5 millioner. Økonomisk sosialhjelp (eksklusiv kvalifiseringsprogram) har et mindreforbruk på 9,3 millioner, mens den øvrige driften har et merforbruk på 14,2 millioner.

Kommentarer til mer/mindreforbruk er gjort under de enkelte funksjonen og i siste avsnitt om prognose.

Rammeøkninger 2012 (per 31. juli)

Sum	Funksjon	Notat
1 130 293	diverse	Opprinnelig ramme FO1-FO3 (2012)
119 944	281	Opprinnelig ramme FO4
40 386	diverse	Virkning årsoppgjøret 2011 (overførte midler, mindreforbruk 2011)
1 154	211	Språkforståelse minoritetsspråklige barn (2)
1 000	273	Økte driftsmidler til Quo Vadis (2)
450	231	Ungdomsmidler kap 308 i 2012 (2)
4 000	254/265	Oppstart botilbud Østerdalsgata 7 (2)
200	242	Stilling TOT-koordinator (2)
565	241	Tilskudd turnuslege (1)
230	254	Norskopplæring i hjemmebaserte tjenester (2)
286	234	Dagaktivitetstilbud til demente (2)
1 000	242	35, Komm.dir.030712 - Yrkesrettet norskopplæring (2)
1 883	211	Språkstim tiltak barn som ikke søkt bhg
13 200	201	Kompensasjon kostnader 2012 til bhg-plasser etablert 1 2011(1)
1 314 591		Sum bydelens totale ramme inkl. rammeøkninger pr 31.07

Forklaring:

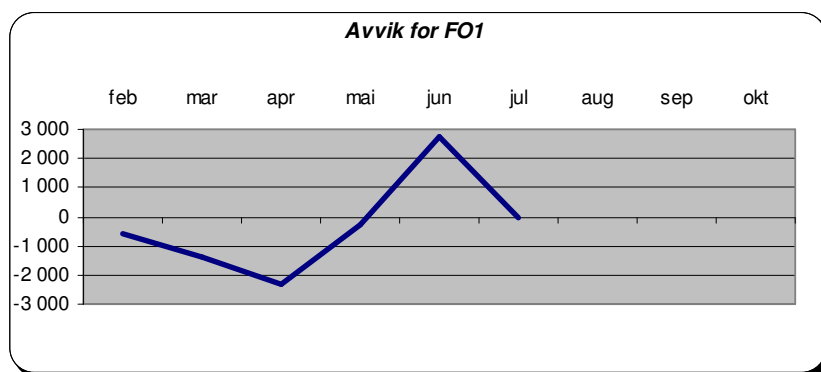
* overførbare statlige prosjektmidler og mindreforbruk 2011

(1) Økning av budsjett som er beregnet inn i vedtatt budsjett.

(2) Øremerkede midler som er knyttet til bestemt aktivitet.

Funksjonsområde 1 – Helse, sosial og nærmiljø

Funksjon	Funksjon (T)	Bokført denne periode	Bokført hittil i år	Budsjett hittil i år	Avvik	Sum korrigeringer	Korrigert avvik	Opprinnelig budsjett	Justert budsjett	Endr avvik juni-juli
100	Politisk styring	21	378	717	339	240	99	1 305	1 305	16
120	Administrasjon	2 800	17 578	17 039	-539	0	-539	33 573	37 182	-369
130	Administrasjonslokaler	154	2 665	2 450	-215	-812	597	4 200	4 200	392
233	Annet forebyggende helsearbeid	-10	579	521	-58	0	-58	970	970	100
241	Diagnose, behandling, re-/habilitering	2 836	18 902	19 383	481	91	390	32 150	32 745	-61
242	Råd, veiledning og sosial forebyggende arbeid	3 421	29 586	31 424	1 838	0	1 838	53 063	58 725	1 773
243	Tilbud til personer med rusproblemer	1 287	4 936	4 607	-330	0	-330	7 973	7 973	-614
265	Kommunalt disponerte boliger	1 592	2 132	1 813	-319	486	-805	-403	2 894	-41
273	Kommunale sysselsettingstiltak	3 171	9 805	8 969	-836	1 387	-2 223	8 046	11 751	-3 734
275	Introduksjonsordningen	945	6 800	7 488	688	0	688	2 586	8 386	148
283	Bistand til etabl. og oppretth egen bolig	396	2 199	1 879	-320	0	-320	3 406	3 406	-91
335	Rekreasjon i tettsted	532	263	910	648	0	648	1 765	13 165	-316
F01	Helse, sosial og nærmiljø	17 146	95 822	97 199	1 376	1 392	-16	148 634	182 702	-2 797



Rammeøkninger budsjett funksjonsområde 1:

- funksjon 273 – økte driftsmidler til Quo Vadis (1,000 mill)
- funksjon 265 – oppstart botilbud Østerdalsgata 7 (3,460 mill)
- funksjon 242 – stilling TOT-koordinator (tverrfaglig operativt team) (0,200 mill)
- funksjon 241 – tilskudd turnusleger (0,565 mill)
- funksjon 242 – yrkesrettet norskopplæring i kvalifiseringsarbeid (1,000 mill)
- diverse – overførte midler 2011 (2,963 mill) og disp. mindreforbruk 2011 i budsjettsalderingssaken BU juni 2012 (15,399 mill)

Samlet har helse, sosial og nærmiljø et korrigert merforbruk på kr 16 000.

Funksjonen 100 politisk styring, 120 administrasjon og 130 administrasjonslokaler har et mindreforbruk på 0,157 millioner. Funksjonene vil gå i balanse på slutten av året.

Funksjon 241 diagnose, behandling, re-/habilitering har et lite mindreforbruk, som er jevnt fordelt på flere koststeder (balanse på slutten av året).

Funksjonene 242 (råd, veiledning og sosialt arbeid), 243 (tilbud til personer med rusproblemer), 273 (kommunale sysselsettingstiltak), 275 (introduksjonsordningen), 276 (kvalifiseringsprogrammet) og 283 (bistand til etablering og opprettholdelse av egen bolig) gjelder tjenester som i hovedsak ligger under NAV sosial. Funksjonene er tette og integrerte. De må derfor sees i sammenheng. Til sammen går disse med et merforbruk på 0,8 mill. hittil i år. Avviket har særlig sammenheng med utgiftsføringer på prosjekter hvor inntektene ennå ikke er mottatt, samt periodisering av budsjettmidlene til tiltak i regi av kvalifiseringsprogrammet.

Funksjon 265 kommunalt disponerte boliger har et merforbruk på 0,805 millioner. Dette skyldes i hovedsak økte utgifter til fjernvarme i Storgata 36 samt oppstart av Østerdalsgata 7. Avviket på Østerdalsgata 7 retter seg op når tilskudd fra Fylkesmannen i Oslo og Akershus til drift av tiltaket i 2012 (ca 1,1 mill.) er mottatt.

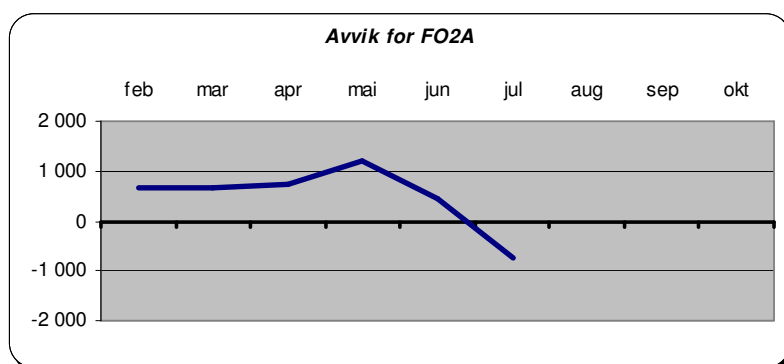
Funksjon 335 rekreasjon i tettsted går i pluss på grunn av høyere inntekter enn budsjettert fra utleie av gater/torg (0,7 millioner).

Prognose for funksjonsområde 1 Helse, sosial og nærmiljø

Samlet beregnes det at funksjonsområde 1 vil gå i balanse på slutten året.

Funksjonsområde 2A – Barnehager

Funksjon	Funksjon (T)	Bokført denne periode	Bokført hittil i år	Budsjett hittil i år	Avvik	Sum korrigeringer	Korrigert avvik	Opprinnelig budsjett	Justert budsjett	Endr avvik juni juli
201	Førskole	41 411	179 006	176 884	-2 122	-241	-1 881	282 883	297 876	-1 160
211	Styrket tilbud til førskolebarn	2 115	11 143	12 525	1 382	20	1 362	19 016	22 123	-222
221	Førskolelokaler og skyss	4 708	35 529	35 219	-309	-80	-229	61 800	65 800	181
F02A	Barnehager	48 234	225 678	224 628	-1 050	-301	-749	363 698	385 798	-1 201



Rammeøkninger budsjett funksjonsområde 2A:

- funksjon 201 – kompensasjon kostnader nye barnehageplasser 2011 (13,200 mill)
- funksjon 211 – språkstimulering + språkforståelse (3,037 mill)
- div. funksjoner – overførte midler 2011 (0,101 mill) og disp. mindreforbruk 2011 i budsjettsalderingssaken BU juni 2012 (5,839 mill)

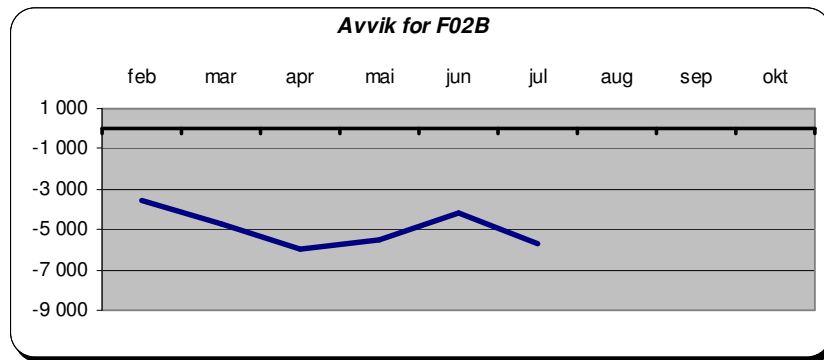
Funksjon 201 førskole, 211 styrket tilbud til førskolebarn og 221 førskolelokaler og skyss har et korrigert merforbruk på 0,749 millioner. Merforbruket på funksjon 201 skyldes i hovedsak utbetaling av lønn til unge og nyutdannede ansatte som ikke har opptjent feriepengene. Erfaring fra tidligere år viser at merforbruket vil jevne seg ut i løpet av august – september når mange av disse har tatt ut ferie uten lønn. Mindreforbruket på funksjon 211 skyldes blant annet et mindreforbruk på Språkstigen pga endret drift og billige vikarutgifter.

Prognose for funksjonsområde 2A barnehager

Det beregnes at funksjonsområdet vil få et mindreforbruk på 2 millioner.

Funksjonsområde 2B – Oppvekst

Funksjon	Funksjon (T)	Bokført denne periode	Bokført hittil i år	Budsjett hittil i år	Avvik	Sum korrigeringer	Korrigert avvik	Opprinnelig budsjett	Justert budsjett	Endr avvik juni juli
231	Aktivitetstilbud barn og unge	1 752	9 281	11 208	1 927	1 757	170	20 213	22 755	-798
232	Forebygging - skole- og helsestasjonstjeneste	2 033	13 255	14 017	762	324	438	23 132	23 808	-131
244	Barneverntjeneste	2 937	17 685	17 631	-54	0	-54	31 956	32 291	-192
251	Barneverntiltak i familien	462	3 630	8 042	4 412	0	4 412	13 635	13 635	686
252	Barneverntiltak utenfor familien	7 065	51 076	40 209	-10 866	-171	-10 695	62 859	67 859	-1 114
F02B	Oppvekst	14 249	94 927	91 107	-3 820	1 910	-5 730	151 796	160 349	-1 550



Rammeøkninger budsjett funksjonsområde 2B:

- a. funksjon 231 – ungdomsmidler i 2012 (0,450 mill)
- b. div.funksjoner– overførte midler 2011 (1,464 mill) og disp. mindreforbruk 2011 i budsjettsalderingssaken BU juni 2012 (6,853 mill)

Funksjonsområde 2B Oppvekst har pr. 31. juli et samlet merforbruk på nesten 6 millioner i forhold til periodisert budsjett.

Funksjon 231 Aktivitetstilbud barn og unge har et lite mindreforbruk på 0,170 millioner.

Hovedårsaken til dette er at en del av prosjektutgiftene for de store sommeraktivitetene som det er budsjettert med i juni og juli ennå ikke er bokført. Korrigeringen gjelder manglende periodisering av inntektsførte prosjektmidler. Det forventes at funksjon 231 vil gå i balanse på slutten av året.

Funksjon 232 Forebygging – skole- og helsestasjonstjeneste har et positivt avvik på 0,438 millioner.

Dette skyldes hovedsakelig ubesatte stillinger i ergo- og fysioterapitjenesten og inntektsførte prosjekt-midler som skal brukes utover året.

Funksjon 244 barneverntjeneste, 251 tiltak i familien og 252 tiltak utenfor familien

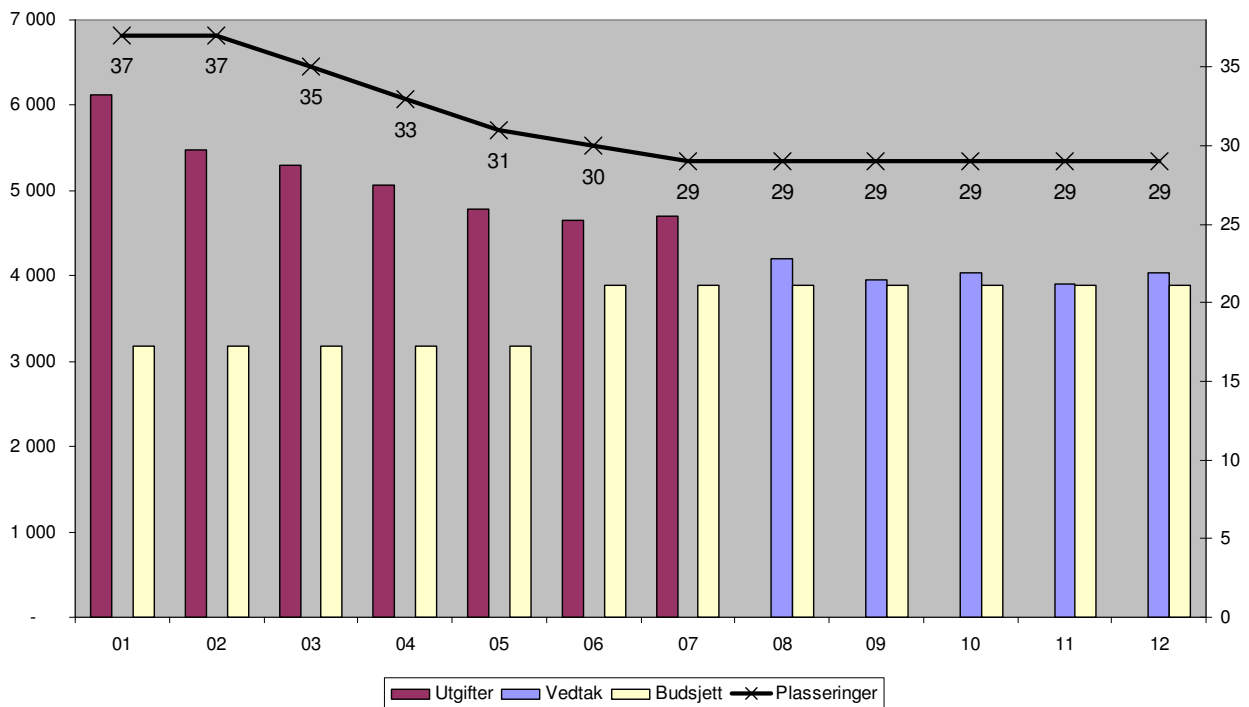
Resultatet for barnevernet per 31. juli er et samlet negativt avvik på 6,3 millioner. Dette skyldes flere kostnadsintensive akutt plasseringer enn forutsatt i budsjett 2012. Funksjon 252 – barnevernstiltak utenfor familien – har et merforbruk hittil i år på 10,7 millioner, mens funksjonen 251 viser et mindreforbruk på 4,4 millioner. Her er det budsjettert med mer enn det egentlig trengs, mens funksjon 252 burde ha fått et større budsjett i 2012. Funksjon 244, som omfatter drift og lønn til barneverntjenestene, viser et lite merforbruk 0,054 millioner. I forbindelse med budsjettsalderingssaken ble budsjettet til funksjon 252 økt med 5 millioner, som blir fordelt utover året. Det beregnes per i dag et merforbruk på 9 millioner.

En detaljert oversikt over barnevernets institusjonsplasseringer følger nedenfor.

Institusjonsplasseringer F251 og 252 - tiltak i og utenfor familien

	Antall plasseringer / barn	Utgifter pr. mnd (1000)	Vedtak pr. mnd (1000)	Budsjett (1000)	Avvik (hele 1000)
Januar	37	6 116		3 176	-2 940
Februar	37	5 479		3 176	-2 303
Mars	35	5 295		3 176	-2 119
April	33	5 069		3 176	-1 893
Mai	31	4 782		3 176	-1 606
Juni	30	4 654		3 890	-764
Juli	29	4 697		3 890	-807
August	29		4 196	3 890	-307
September	29		3 960	3 890	-70
Oktober	29		4 031	3 890	-141
November	29		3 902	3 890	-12
Desember	29		4 031	3 890	-141
Sum 2012	377	36 092	20 121	43 106	-13 106

Institusjonsplasseringer (251 & 252)

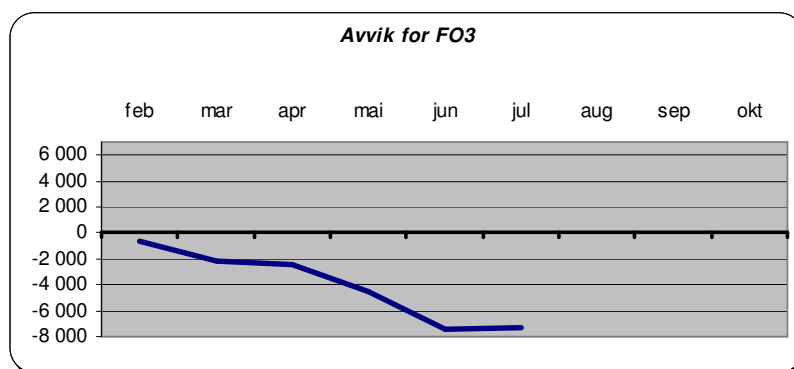


Prognose for funksjonsområde 2B Oppvekst

Det forventes at barnevernet vil ha et merforbruk på 9 millioner mens de andre tjenestene vil gå i balanse.

Funksjonsområde 3 – Pleie og omsorg

Funksjon	Funksjon (T)	Bokført denne periode	Bokført hittil i år	Budsjett hittil i år	Avvik	Sum korrigeringer	Korrigert avvik	Opprinnelig budsjett	Justert budsjett	Endr avvik juni juli
234	Aktivering og servicetjenester for eldre og funksj.h.	-3	-19	19 463	19 482	0	19 482	31 199	31 719	3 196
2341	Aktivering funksjonshemmede under 67 år	1 739	10 289	0	-10 289	0	-10 289	0	0	-1 739
2342	Aktivering eldre og funksh over 67 år	1 182	7 898	0	-7 898	0	-7 898	0	0	-1 182
253	Bistand, pleie, omsorg i institusjon eldre/funksj.h.	0	-5	126 096	126 101	0	126 101	223 642	222 667	18 123
2531	Bist, pleie, oms i institusjon under 67 år	7 947	50 055	0	-50 055	0	-50 055	0	0	-8 251
2532	Bist, pleie, oms. i institusjon over 67 år	6 089	81 212	0	-81 212	0	-81 212	0	0	-6 589
254	Bistand, pleie, omsorg til hjemmeboende	12 879	89 680	83 816	-5 863	-1 091	-4 772	151 551	154 311	406
2541	Bist, pleie, omsorg til hj.boende under 67 år	-60	-400	0	400	0	400	0	0	60
2542	Bist, pleie, omsorg til hj.boende over 67 år	-153	-1 100	0	1 100	0	1 100	0	0	153
261	Institusjonslokaler	0	0	-2 215	-2 215	0	-2 215	0	0	-2 215
2612	Institusjonslokaler brukere over 67 år	-1 739	-2 209	0	2 209	0	2 209	0	0	1 739
733	Transport (ordninger) for funksjonshemmede	976	6 690	6 527	-163	0	-163	13 033	13 033	1 175
F03	Pleie og omsorg	28 857	242 090	233 687	-8 403	-1 091	-7 312	419 425	421 730	97



Rammeøkninger budsjett funksjonsområde 3:

- funksjon 254 – norskopplæring i hjemmebaserte tjenester (0,230 mill)
- funksjon 254 – Oppstart botilbud Østerdalsgt.7 (0,540 mill)
- funksjon 234 – dagaktivitetstilbud til demente (0,286 mill)
- diverse – overførte midler 2011 (0,385 mill) og disp.mindreforbruk 2011 i budsjettsalderingssaken BU juni 2012 (0,864 mill)

Regnskapet per 31. juli viser et samlet merforbruk på 7,3 millioner. Størst merforbruk har pleie og omsorg i institusjon (f.253).

Funksjon 253 pleie og omsorg i institusjon

Samlet har pleie og omsorg i institusjon (f.253/2531/2532) et merforbruk på i overkant av 5 millioner. Dette gjelder særlig økte utgifter til kjøp av plasser innen psykisk helsearbeid og botilbud funksjonshemmede. Det har sammenheng med nye brukere eller brukere med økte behov. I tillegg er det avvik på kjøp av sykehjemsplasser og avlastningsplasser.

Bydelen vil belaste sosialhjelpsrammen med inntil 4 millioner utgiftført på dette funksjonsområde under psykisk helsearbeid, som gjelder kjøp av plasser som er rusrelatert.

Sykehjemsplasser kjøpt fra sykehjemsetaten.

Bydelsutvalget har gjennom bydelsbudsjettet vedtatt nedtrapping med 4 sykehjemsplasser for hele 2012, fra 257 til 253 plasser. Midlene til utskrivningsklare brukes bl.a. til kjøp av 5 nye korttidsplasser som er ca 3 mill. på årsbasis.

Korrigert for de nye korttidsplassene er nytt mål for nedtrapping 258 plasser i desember 2012. Status per juli er 266 kjøpte plasser mot 260 budsjetterte dvs. 6 plasser på etterskudd. Det kjøpes færre kostbare spesialplasser enn budsjettert (begrenset tilgang). I stedet kjøpes flere vanlige (og

billigere) somatiske plasser. Vederlagsinntektene er noe høyere en budsjettet. Kjøp av sykehjemsplasser har i overkant av 1 mill. i merforbruk.

Tabell nedtrapping av sykehjemsplasser kjøpt fra sykehjemsetaten (koststed 71588) 2012

Måned	Antall budsjetterte plasser (*)	Budsjettert reduksjon	antall reelle plasser	Akkumulert avvik (71588) (i kr 1000)
januar	260	0	261	333
februar	261	0	262	-181
mars	261	-1	263	-143
april	261	0	267	-28
mai	261	0	271	-700
juni	260	-1	265	-611
juli	260	0	266	-995
august	260	0		
september	259	-1		
oktober	259	0		
november	259	0		
desember	258	-1		

reduksjon

-4

(*)=inkl. økning korttidsplasser samhandlingsreformen (jan 3, febr 4, mars-des 5)

Samhandlingsreformen

Bystyret vedtok i budsjett 2012 5,7 millioner til bydelen i forbindelse med utskrivningsklare pasienter (UK). I tillegg vedtok bystyret å redusere sykehjemsprisene. Av frigjorte midler vedtok bydelsutvalget å sette av 2,45 millioner til forebygging og til å forberede bydelens kommende medfinansieringsansvar i samhandlingsreformen. Til sammen er det satt av 8,15 millioner.

Antall utskrivningsklare somatikk (kalt B-meldte) har fra 1. januar økt betydelig. Tallene viser en fordobling i forhold til 2011 (ca 60 pr måned). Slik er det også for de fleste andre bydeler.

Bestillerenheten mottar flere endringsmeldinger rundt den enkelte bruker. Meldinger endres og utsettes av sykehuset fordi det er kompliserte sykdomsbilder og vanskelig å si eksakt når den enkelte er ferdigbehandlet og skal skrives ut. Dette medfører et betydelig administrativt merarbeid for bydelen og unødvendig beredskap i hjemmetjenesten. I tillegg noe ledighet på korttidsplassene.

Det jobbes kontinuerlig med forbedring av rutiner mellom sykehus og bydel når det gjelder endringsmeldinger.

Status ekstrautgifter i forbindelse med samhandlingsreformen er følgende:

- Til og med juni er i forbindelse med UK utbetalt nærmere kr 100 000,-. En foreløpig prognose er inntil 0,750 millioner på årsbasis.
- Budsjett hjemmetjenesten er styrket med 0,4 million til en stilling i prosjektet Hjelp til selvhjelp (forebygging).
- Det kjøpes 5 ekstra korttids sykehjemsplasser for til sammen 3 millioner på årsbasis.
- Økt tid til administrasjon ved utskrivelser, særlig i tilfelle manglende dokumentasjon, manglende informasjon om medisiner etc. Dette er ikke kvantifisert ennå, men hjemmetjenesten er i gang med en avviksrapporing. Antall stillinger er ikke økt.
- Beredskapstelefon hjemmetjenesten (9 timer/uke) koster ca kr 200 000,- på årsbasis.
- Det er pr i dag ingen tidsregistrering i hjemmetjenesten særskilt knyttet til samhandlingsreformen. Det er mange faktorer som har betydning for utviklinger i både vedtatt og utført tid. Hjemmetjenesten ser på muligheten for å dokumentere deres innsats.

Pleie og omsorg til hjemmeboende (f.254)

Samlet har pleie og omsorg til hjemmeboende et merforbruk på 4,7 millioner.

Hjemmesykepleie (bestillerenheten og utfører samlet) viser et merforbruk på i overkant av 3 millioner. Utgifter til kjøp fra private leverandører ligger ca 1 million over budsjett (økt avlastning i forbindelse med pleie og omsorg av barn). Utfører utarbeider tiltak for å bedre driftsresultatet, blant annet ny turnus, nærvær/sykefravær, overføring av stillinger internt i seksjonen til hjemmesykepleie.

Tabellene nedenfor viser gjennomførte vedtakstimer i bydelens hjemmetjeneste. I tillegg er det en tabell som viser antall brukere som i forbindelse med brukervalg har valgt privat leverandør (samt antall vedtakstimer), både for praktisk bistand og hjemmesykepleie.

Tabell vedtakstimer pr måned for hjemmesykepleie + miljø og psykisk helse 2012

Måned	hjemmesykepleie (*)			Miljø og psykisk helse			akkumulert avvik bestiller (71683/84) (art 12970) (i kr 1000)
	Budsjetterte utførte timer bestiller	Reelt utførte timer	Avvik (i antall timer)	Budsjetterte utførte timer bestiller	Reelt utførte timer	Avvik (i antall timer)	
januar	5030	6477	1447	1840	1523	-317	
februar	5030	6189	1159	1840	1484	-356	-79
mars	5030	6375	1345	1840	1635	-205	59
april	5030	6064	1034	1840	1434	-406	-77
mai	5030	6156	1126	1840	1725	-115	22
juni	5030	5874	844	1840	1651	-189	-65
juli	5030			1840			
august	5030			1840			
september	5030			1840			
oktober	5030			1840			
november	5030			1840			
desember	5030			1840			

(*) ekskl. boligene og nattjenesten

Tabell vedtakstimer pr måned for praktisk bistand 2012

Fagavdeling for praktisk og personlig bistand (koststed 71653)							
Måned	Budsjetterte timer	utførte timer fakturert	Avvik timer	Budsjettert bestiller 71609-12970 (i kr 1000)	Faktisk overføring (i kr 1000)	Avvik denne periode (i kr 1000)	Akkum. avvik bestiller
januar	2780	2361	-419	1124			
februar	2780	2206	-574	1124	1146	-22	-22
mars	2780	2338	-442	1124	1069	55	32
april	2780	2081	-699	1124	1138	-14	18
mai	2780	2278	-502	1124	1028	96	114
juni	2780	2199	-581	1124	1119	5	119
juli	2780						
august	2780						
september	2780						
oktober	2780						
november	2780						
desember	2780						

Tabell antall brukere + vedtakstid private leverandører 2012

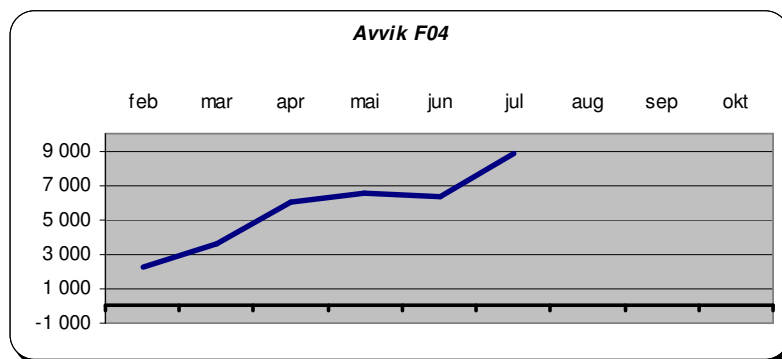
Måned	Praktisk bistand			Hjemmesykepleie - dag/aften			Hjemmesykepleie - natt		
	Antall brukere	Vedtaks timer	%-private av total vedtakstid	Antall brukere	Vedtaks timer	%-private av total vedtakstid	Antall brukere	Vedtaks timer	%-private av total vedtakstid
januar	42	196	5,60 %	2	62	0,70 %	0	0	0,00 %
februar	46	192	5,80 %	2	58	0,70 %	0	0	0,00 %
mars	43	208	5,90 %	3	127	1,50 %	1	46	14,00 %
april	44	212	6,40 %	3	123	1,50 %	1	45	13,10 %
mai	44	205	5,90 %	3	127	1,60 %	1	46	13,30 %
juni									
juli									
august									
september									
oktober									
november									

Prognose for funksjonsområde 3 Pleie og omsorg

Bydelen har for 2011 fått et høyere tilskudd til brukere med kostnadskrevende tiltak enn avsatt i regnskap 2011. Korrigert for dette og forutsatt overføring av inntil 4 millioner i utgifter til sosialhjelpsramme, beregnes det at pleie og omsorg har et merforbruk på cirka 2 millioner på slutten av året.

Funksjonsområde 4 – Økonomisk sosialhjelp og kvalifiseringsprogram

Funksjon	Funksjon (T)	Bokført denne periode	Bokført hittil i år	Budsjett hittil i år	Avvik	Sum korrigeringer	Korrigert avvik	Opprinnelig budsjett	Justert budsjett	Endr avvik juni juli
276	Kvalifiseringsprogrammet	4 003	28 002	27 540	-463	0	-463	46 740	53 258	100
281	Økonomisk sosialhjelp	6 692	54 125	63 440	9 315	0	9 315	119 944	110 754	2 371
F04	Økonomisk sosialhjelp	10 695	82 127	90 979	8 852	0	8 852	166 684	164 012	2 471



Rammeøkninger budsjett funksjonsområde 4:

- a. Funksjon 276 – overførte midler 2011 (6,518 mill.)

Kvalifiseringsprogram (funksjon 276) – se kommentar under funksjonsområdet 1.

Økonomisk sosialhjelp (funksjon 281):

Tabell netto utgifter økonomisk sosialhjelp 2012

Måned	(A) Netto akkumulert budsjett (*) (i kr 1000)	Antall klienter pr. mnd. måltall budsjett (*)	Brutto utbetaling pr. klient pr mnd (budsjett)	Antall klienter pr. mnd (**)	Gj.snitt utbetalt pr klient (**)	B) Utbetalt (i kr 1000) hittil i år netto (***)	(A-B) Avvik (i kr 1000) hittil i år (akkumulert)
januar	kr 7 396	783	kr 12 000	729	kr 11 381	kr 7 056	kr 340
februar	kr 16 792	783	kr 12 000	771	kr 10 483	kr 14 744	kr 2 048
mars	kr 26 189	783	kr 12 000	827	kr 11 348	kr 22 825	kr 3 364
april	kr 35 585	783	kr 12 000	721	kr 9 996	kr 30 174	kr 5 411
mai	kr 44 981	783	kr 12 000	756	kr 11 727	kr 38 073	kr 6 908
juni	kr 54 125	783	kr 12 000	750	kr 11 480	kr 47 433	kr 6 944
juli	kr 63 440	783	kr 12 000	692		kr 54 125	kr 9 315
august		783	kr 12 000				
september		783	kr 12 000				
oktober		783	kr 12 000				
november		783	kr 12 000				
desember		783	kr 12 000				

(*) vedtatt netto budsjett i dok-3 kr 107454 mill. (inkl. 4,3 mill. justert til Introprogrammet)

(**) tall saksbehandlingssystem OSKAR (2011: ekskl. klienter med kun KVP-stønad)

(***) netto Agresso tall

NB: tallene eksklusiv klienter som kun mottar kvalifiseringsstønad

Diagram antall sosialklienter 2007-2012

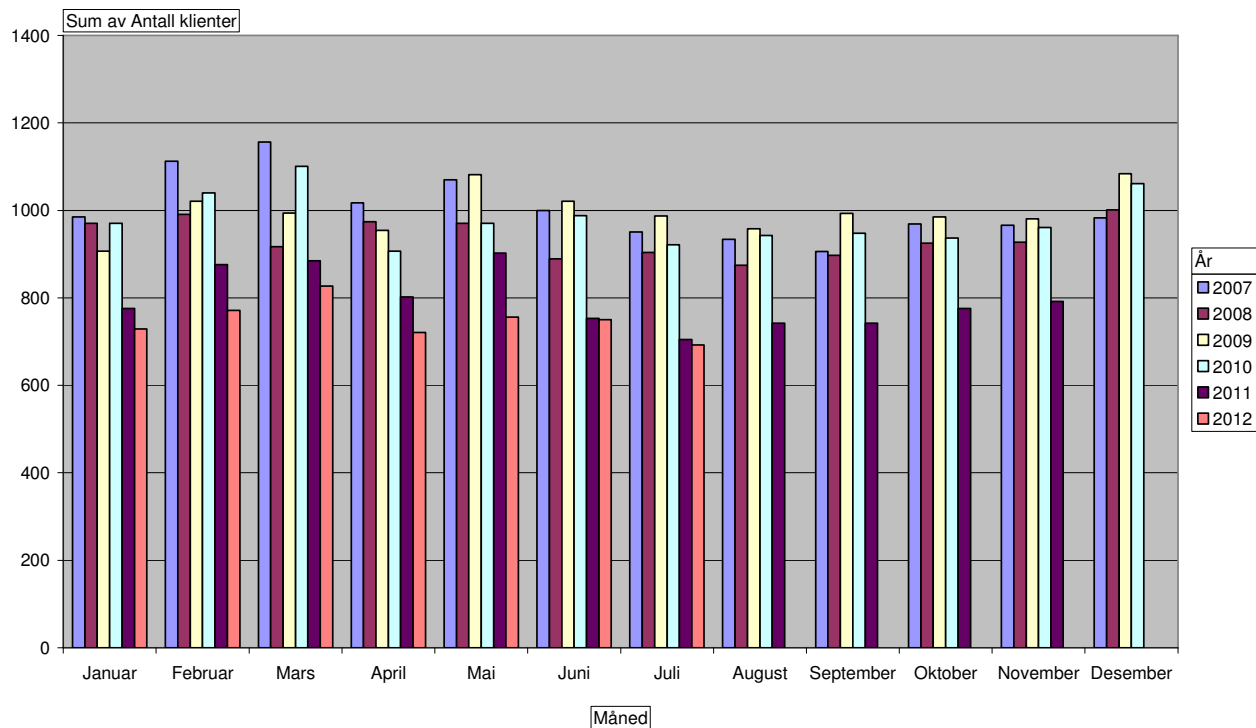
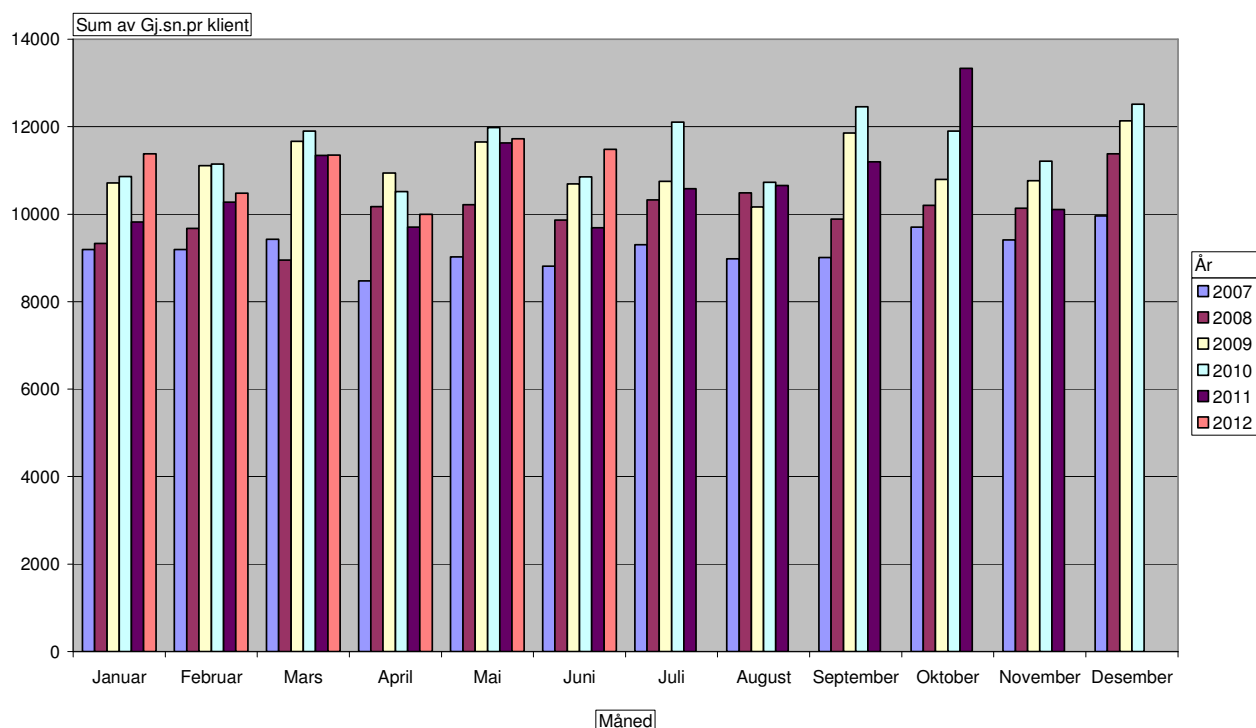


Diagram gjennomsnitt utbetaling pr klient 2007-2012



Tallene viser fortsatt nedgang i antall klienter. Mindreforbruk hittil i år er i overkant av 9,3 mill.

Sosialhjelpsrammen ble ved bystyrebehandling redusert med 1,28 million. I bydelsbudsjettet er det justert:

- 5,8 millioner til introduksjonsprogrammet
- 1,39 million til drift av Oslo Piloten og
- 2 millioner til prosjektet Arbeidsavklaringspenger (AAP).

Med dette er bydels budsjetttramme til økonomisk sosialhjelp for 2012 på 110,8 millioner (inkludert 6 millioner sosialhjelp Oslo Piloten). Budsjetttramme 2011 var på 108 millioner (ekskl. Oslo Piloten).

Prognose funksjonsområde 4 Økonomisk sosialhjelp

Det vil bli brukt 4 millioner av sosialhjelpsrammen til kjøp av plasser til psykisk helsearbeid (se under FO3, funksjon 253). Korrigert for dette beregnes det at økonomisk sosialhjelp vil få et mindreforbruk på 9 millioner.

Prognose bydelen totalt 2012

Som vist i rapporten beregnes det at barnevern vil få et merforbruk på 9 millioner, funksjonsområde pleie og omsorg et merforbruk på 2 millioner, økonomisk sosialhjelp vil få et mindreforbruk på 9 millioner og barnehager et mindreforbruk på 2 millioner. Samlet sett beregnes det at bydelen vil gå i balanse.

Bydelsdirektørens forslag til vedtak:

Økonomirapportering per 31. juli 2012 tas til orientering.

	B	C	D	E	F	G	L	M	N	O	P
3	Funksjon	Funksjon (T)	Bokført denne periode	Bokført hittil i år	Budsjett hittil i år	Avvik	Sum korrigeringer	Korrigert avvik	Opprinnelig budsjett	Justert budsjett	Endr avvik juni/ juli
4	100	Politisk styring	21	378	717	339	240	99	1 305	1 305	16
5	120	Administrasjon	2 800	17 578	17 039	-539	0	-539	33 573	37 182	-369
6	130	Administrasjonslokaler	154	2 665	2 450	-215	-812	597	4 200	4 200	392
7	233	Annet forebyggende helsearbeid	-10	579	521	-58	0	-58	970	970	100
8	241	Diagnose, behandling, re-/habilitering	2 836	18 902	19 383	481	91	390	32 150	32 745	-61
9	242	Råd, veiledning og sosial forebyggende arbeid	3 421	29 586	31 424	1 838	0	1 838	53 063	58 725	1 773
10	243	Tilbud til personer med rusproblemer	1 287	4 936	4 607	-330	0	-330	7 973	7 973	-614
11	265	Kommunalt disponerte boliger	1 592	2 132	1 813	-319	486	-805	-403	2 894	-41
12	273	Kommunale sysselsettingstiltak	3 171	9 805	8 969	-836	1 387	-2 223	8 046	11 751	-3 734
13	275	Introduksjonsordningen	945	6 800	7 488	688	0	688	2 586	8 386	148
14	283	Bistand til etabl. og oppretth egen bolig	396	2 199	1 879	-320	0	-320	3 406	3 406	-91
15	335	Rekreasjon i tettsted	532	263	910	648	0	648	1 765	13 165	-316
16	F01	Helse, sosial og nærmiljø	17 146	95 822	97 199	1 376	1 392	-16	148 634	182 702	-2 797
17	201	Førskole	41 411	179 006	176 884	-2 122	-241	-1 881	282 883	297 876	-1 160
18	211	Styrket tilbud til førskolebarn	2 115	11 143	12 525	1 382	20	1 362	19 016	22 123	-222
19	221	Førskolelokaler og skuss	4 708	35 529	35 219	-309	-80	-229	61 800	65 800	181
20	F02A	Barnehager	48 234	225 678	224 628	-1 050	-301	-749	363 698	385 798	-1 201
21	231	Aktivitetstilbud barn og unge	1 752	9 281	11 208	1 927	1 757	170	20 213	22 755	-798
22	232	Forebygging - skole- og helsestasjonstjeneste	2 033	13 255	14 017	762	324	438	23 132	23 808	-131
23	244	Barneverntjeneste	2 937	17 685	17 631	-54	0	-54	31 956	32 291	-192
24	251	Barneverntiltak i familien	462	3 630	8 042	4 412	0	4 412	13 635	13 635	686
25	252	Barneverntiltak utenfor familien	7 065	51 076	40 209	-10 866	-171	-10 695	62 859	67 859	-1 114
26	F02B	Oppvekst	14 249	94 927	91 107	-3 820	1 910	-5 730	151 796	160 349	-1 550
27	234	Aktivisering og servicetjenester for eldre og funksj.t	-3	-19	19 463	19 482	0	19 482	31 199	31 719	3 196
28	2341	Aktivisering funksjonshemmede under 67 år	1 739	10 289	0	-10 289	0	-10 289	0	0	-1 739
29	2342	Aktivisering eldre og funksj over 67 år	1 182	7 898	0	-7 898	0	-7 898	0	0	-1 182
30	253	Bistand, pleie, omsorg i institusjon eldre/funksj.h.	0	-5	126 096	126 101	0	126 101	223 642	222 667	18 123
31	2531	Bist, pleie, oms i institusjon under 67 år	7 947	50 055	0	-50 055	0	-50 055	0	0	-8 251
32	2532	Bist, pleie, oms. i institusjon over 67 år	6 089	81 212	0	-81 212	0	-81 212	0	0	-6 589
33	254	Bistand, pleie, omsorg til hjemmeboende	12 879	89 680	83 816	-5 863	-1 091	-4 772	151 551	154 311	406
34	2541	Bist, pleie, omsorg til hj.boende under 67 år	-60	-400	0	400	0	400	0	0	60
35	2542	Bist, pleie, omsorg til hj.boende over 67 år	-153	-1 100	0	1 100	0	1 100	0	0	153
36	261	Institusjonslokaler	0	0	-2 215	-2 215	0	-2 215	0	0	-2 215
37	2612	Institusjonslokaler brukere over 67 år	-1 739	-2 209	0	2 209	0	2 209	0	0	1 739
38	733	Transport (ordninger) for funksjonshemmede	976	6 690	6 527	-163	0	-163	13 033	13 033	1 175
39	F03	Pleie og omsorg	28 857	242 090	233 687	-8 403	-1 091	-7 312	419 425	421 730	97
40	276	Kvalifiseringsprogrammet	4 003	28 002	27 540	-463	0	-463	46 740	53 258	100
41	281	Økonomisk sosialhjelp	6 692	54 125	63 440	9 315	0	9 315	119 944	110 754	2 371
42	F04	Økonomisk sosialhjelp	10 695	82 127	90 979	8 852	0	8 852	166 684	164 012	2 471
43	SUM	BYDELEN TOTALT	119 181	740 645	737 600	-3 044	1 910	-4 954	1 250 237	1 314 591	-2 979

