



Arkivsak: 201200161-9

Arkivkode: 120.2

Saksbeh: Håkon Kleven

Saksgang

Bydelsutvalget

Møtedato

15.10.2012

MÅNEDSRAPPORT ØKONOMI OG TJENESTEPRODUKSJON PER AUGUST 2012

Innledning og hovedkommentar økonomi

Det legges med dette frem en oversikt over bydelens økonomi- og tjenesteproduksjon per august 2012. Årsprognose per august er et samlet mindreforbruk på 1,99 mill. kroner.

Det har vært knyttet usikkerhet til konsekvensene av samhandlingsreformen opp mot sykehjemsplasser og hjemmetjenesten. Spesielt har det vært knyttet usikkerhet til praksis og betalingsansvar for utskrivingsklare pasienter. Første halvår 2012 var utfordrende pga mangel på sykehjemsplasser. Det er da gledelig å kunne konstatere at siden midten av juli har det nesten ikke vært overliggere på sykehus.

Det er ingen vesentlige endringer innen sosialtjenesten og barnevern siden rapportering per juli.

Brukervalg for hjemmesykepleien og vederlagsinntekter viser en bedring siden forrige rapportering, men dette har sammenheng med økt budsjettavsetning som en følge av bydelsutvalgets vedtak om fordeling av regnskapsmessig mindreforbruk fra 2011.

Prognosen per august består av:

Økonomisk sosialhjelp	1 200
Kjøp sykehjemsplasser	10 500
Vederlagsinntekter	(3 700)
Hjemmetjenesten	(5 000)
Hjemmetjenesten brukervalg	(4 650)
Fagsenter barn og unge	1 200
Funksjonshemmede 18-66 år	(4 100)
Psykisk helse	0
Barnevern	2 000
Avsetninger	4 000
Øvrige tjenester	540
SUM	1 990

Kommentarer for det enkelte tjenesteområde

Funksjonsområde 1, helse, sosial og nærmiljø

Per august 2012	budsjett hittil i år	korrigert regnskap hittil i år	korr avvik hittil i år	totalt års- budsjett	års- prognose per august 2012
Bydelsutvalg/komiteer	1 034	765	268	1 557	20
Bydelsadministrasjon	28 628	26 037	2 591	44 120	1 700
Bydelsavsetning*)	656	(2 577)	3 232	(24 378)	4 000
Annet forebyggende helsearbeid	2 098	1 722	377	3 267	70
Fysio/ergo-tjenester	13 662	12 477	1 185	20 535	450
Botilbud rus	3 579	4 206	(627)	5 369	(1 000)
Kommunalt disponerte boliger	534	933	(399)	(680)	(800)
Barn og kultur felles	1 495	1 271	225	2 305	
Syssettingstiltak	8 889	10 545	(1 657)	11 541	(1 250)
Sosialtjenesten/Boligkontoret	23 121	22 829	291	35 426	
HELSE, SOSIAL OG NÆRMILJØ	83 696	78 208	5 487	99 062	3 190

*)Totalt årsbudsjettet er i all hovedsak knyttet til refusjon for kostnadskrevende brukere i 2012.

100/120/130/180 Bydelsadministrasjonen

Administrasjonen forventer et mindreforbruk på 1,8 mill. kroner. Dette gjelder et mindreforbruk på 1,2 mill. kroner til egenandel AFP og uførepensjon, samt ledige lønnsmidler i administrasjonen med kr 600 000.

190 Reserve/avsetninger

Det forventes at bydelen får 4 mill. kroner i økt refusjon for ressurskrevende brukere.

233 Annet forebyggende helsearbeid

Familiesenteret forventer et mindreforbruk på kr 70 000 på lønn på grunn av vakant psykologstilling i januar, ytterligere 10 % vakanse fra februar og ferieavvikling uten lønn.

241 Ergo/fysioterapi

Området vil totalt sett få et mindreforbruk på kr 475 000.

Ergo-fysioterapi for barn forventes å få et mindreforbruk på lønn på kr 80 000 på grunn av en kort periode med vakanse i forbindelse med utlysning og ansettelse av fysioterapeuter.

Ergo-fysioterapi for voksne og driftstilskudd forventer et mindreforbruk kr 350 000 på grunn av ledige lønnsmidler og ledig driftstilskudd som er under ansettelse.

243 Rus

Det meldes et merforbruk på området rusinstitusjoner på 1 mill. kroner. Dette er en økning fra juli hvor det ble meldt 0,6 mill. kroner. Økningen er relatert til at nytt botilbud måtte framskaffes på kort varsel for to brukere med behov for ekstra kostnadskrevende tiltak. I prognosen er medregnet ekstra avsetning på 1 mill. kroner i budsjett 2012.

265 Kommunalt disponerte boliger

Det forventes et merforbruk på 0,8 mill. kroner, dette er en økning fra juli hvor det ble meldt 0,6 mill. kroner. Merforbruket er i hovedsak knyttet til tomgangsleie på omsorgsboliger.

385 Barn og kultur felles

Området forventes å gå i balanse.

273/275/Introduksjonsordning, aktive tiltak

Området går totalt sett i merforbruk med 1,25 mill. kroner, dette er en liten nedgang fra forrige måned hvor det ble meldt 1,3 mill kroner.

Introduksjonsordningen: Det forventes et merforbruk på kr 760 000. Dette skyldes høyere lønnsutgifter pga gjennomsnittlig høyt antall deltakere i program, samt høyere bosettingskostnader (etablering og tannbehandling) enn budsjettet. Per august er det 47 deltakere i introduksjonsprogrammet og det er bosatt 20 av bydelens kvote på 32 flyktninger. Kompensasjonsordningen per førsteårsbosatte flyktning er kr 100 000. Kr 20 000 fordeles som økonomisk sosialhjelp, mens de resterende kr 80 000 skal dekke utgifter til introduksjonsprogram. Prognosen er basert på forventet mottak av i alt 40 flyktninger i år, dvs. 32 kvoteflyktninger og 8 familiegjenforente/selvboettere, og sosialhjelpsandelen på kr 20 000 per flyktninger er medregnet. Det legges frem egen sak om overføring av midlene fra økonomisk sosialhjelp som er en del av introduksjonstilskuddet. Området forventes etter denne justeringen å gå i balanse.

VTA-plasser: Det forventes totalt sett et merforbruk på kr 0,4 mill. kroner innfor området.

242/281 Sosialsenterdrift og boligkontordrift

Området forventes å gå i balanse.

Funksjonsområde 2a barnehager

Per august 2012	budsjett hittil i år	korrigert regnskap hittil i år	korr avvik hittil i år	totalt års- budsjett	års- prognose per august 2012
Barnehager	252 486	248 487	3 999	374 332	
Styrket tilbud til førskolebarn	13 451	11 829	1 622	20 964	670
BARNEHAGER	265 937	260 315	5 621	395 296	670

201/221 Barnehager

Barnehageområdet ligger foreløpig an til å gå i balanse. I forhold til budsjetterte ledige lønnsmidler ligger vi noe over budsjettet for perioden. Denne prognosen er noe forbedret siden forrige rapportering.

211 Styrket tilbud til førskolebarn

Språkenheten ved familiesenteret forventer et mindreforbruk på lønn på kr 370 000 på grunn av ubesatt stilling språkpedagog, samt at statstilskuddet har blitt større enn budsjettet. Språkpedagog tiltrer etter planen i begynnelsen av oktober.

Ressursenhet for førskolebarn ligger an til et positivt avvik på kr 300 000. Dette skyldes bl.a. at det gis tiltak til barn bosatt i andre bydeler. Kostnader i forbindelse med tiltakene blir refundert fra barnas bostedsbydel.

Funksjonsområde 2b Oppvekst

	budsjett hittil i år	korrigert regnskap hittil i år	korrv avvik hittil i år	totalt års- budsjett	års- prognose per august 2012
Per august 2012					
Fritidsklubber og ungdomstiltak	11 878	10 753	1 125	18 573	300
Helsetjenester barn og unge	12 682	11 991	690	19 674	
Barnevern	71 447	68 761	2 685	99 861	2 000
OPPVEKST	96 006	91 506	4 500	138 108	2 300

231 Fritidsklubber – ungdomstiltak

Det meldes et mindreforbruk på kr 300 000, knyttet til sykelønnsrefusjon og ubrukte lønnsmidler.

232 Helsetjenester barn og unge

Helsestasjons- og skolehelsetjenesten forventes å gå i balanse.

244/251/252 Barnevern

På barnevernområdet totalt meldes per august et prognostisert mindreforbruk på 2 mill. kroner, dette er uendret fra forrige måned. Prognosen tar høyde for at det kan påløpe nye kostnader resten av året.

Barnevern drift

Det forventes et mindreforbruk på kr 1,25 mill. kroner. For barnevernkontoret er dette knyttet til perioder med vakante stillinger / stillingsbrøker (bl.a. teamleder 4 mnd), samt refusjon sykelønn. I Ofot er det relatert til innsparte lønnsmidler i forbindelse med rekruttering av nytt akutthjem, lønnsmidler til ny stilling som ennå ikke er besatt, samt sykelønnsrefusjon.

Tiltak i hjemmet

Det forventes balanse på området. Antall barn med tiltak i hjemmet er per august 129, dette er en økning fra 114 forrige måned. Prognosen er uendret da det ikke er påløpt nye kostnadskrevende tiltak. Det er imidlertid flere barn under utredning, hvilket kan utløse behov for nye tiltak framover. Prognosen gir rom for nye tiltak dersom det skulle bli behov for det, ellers kan det bli et mindreforbruk på området.

Tiltak utenfor hjemmet

Per august hadde barnevernkontoret 13 institusjonsplasseringer, mens gjennomsnittlig antall plasseringer hittil i året er 11,6. Dette er uendret fra juli. Gjennomsnittlig pris per institusjonsplass har økt fra kr 7 467 per juli til 7 483 per august, mens budsjettert snittpris er kr 6 779 per plass. Differansen mellom reell og budsjettert snittpris per døgn samt snitt antall plasseringer gir et prognostisert merforbruk på kr 1,69 mill. kroner per august. I tillegg kommer 1 institusjonsplass i Ofot og 2 plasseringer i bydelens akutthjem, alle er innenfor de budsjetterte rammer. Fosterhjem under institusjon ligger nå 2,6 plasser under budsjettforutsetningene (8,6 plasser), dette gir et prognostisert mindreforbruk på 1,5 mill. kroner. Ordinære fosterhjem ligger an til et mindreforbruk på 2,265 mill. kroner ut fra dagens tall. Det er en reduksjon i antall plasser bl.a. som følge av adopsjoner, per august er det 47 barn i ordinære fosterhjem.

Per august har barnevernet fem saker til behandling i Fylkesnemnda, og det forventes derfor at det kan bli nye fosterhjems plasseringer. Det forventes at kostnadene for nye fosterhjems plasser

framover kan bli vesentlig høyere, da Barne- og familieetaten har signalisert at de ikke klarer å rekruttere ordinære fosterhjem, dvs. kun kan tilby plasser i fosterhjem under institusjon.

ANTALL Plasser INSTITUSJON	antall budsjett 2012	feb	mars	april	mai	juni	juli	aug	Prog nose
-ordinær institusjonsplass snitt	12,0	8,3	9,4	9,9	10,5	11,6	11,6	11,6	12,0
-fosterhjem under institusjon snitt	8,6	7,0	7,0	7,0	7,2	7,4	7,2	5,5	8,6
-ordinær inst. ved utgangen av mnd		7,0	12,0	13,0	13,0	13,0	13,0	13,0	
-fosterhjem under inst. utg. mnd.		7,0	7,0	7,0	8,0	8,0	7,0	6,0	
sum kjøp institusjonsplasser	20,6	15,3	16,4	16,9	17,7	19,0	18,8	17,1	20,6

- plasser i eget akutthjem er ikke tatt med, da de ikke trekker kostnader utover utgiftsdekning ved barnevernkontoret.

- fosterhjem under institusjon inkluderer 1,6 plasser under OFOT, det er beregnet 2 plasser første halvår som avvikles etter sommeren.

DØGNPRIS INSTITUSJON	budsjett 2012	feb	mars	april	mai	juni	juli	aug
ordinær institusjonsplass BVK	6 779	6 977	7 187	7 284	7 335	7 448	7 467	7 483
fosterhjem under institusjon BVK	3 384	3 381	3 383	3 385	3 410	3 558	3 558	3 569
Sum kjøp institusjonsplasser	4 750	5 403	5 728	5 873	5 960	6 160	6 160	6 220

Barneverntiltak Ofot

Prognosen er per august et mindreforbruk på området på kr 200 000. Dette er en forverring av prognosen fra juli hvor det ble meldt et forventet mindreforbruk på kr 350 000. Endringen skyldes at overføring av en ungdom fra institusjon til oppfølging i egen bolig lokalt er forsinket.

Funksjonsområde 3 Pleie og omsorg

Per august 2012	budsjett hittil i år	korrigeret regnskap hittil i år	korr avvik hittil i år	totalt års- budsjett	års- prognose per august 2012
Frivillighetssentraler og eldresentre	4 895	4 669	226	7 531	150
Pleie og omsorg felles	4 010	3 660	349	6 134	180
Bestillerkontor 18+	13 466	13 294	172	21 118	200
Kjøp sykehjemsplasser	263 830	256 695	7 135	396 727	10 500
Egenbetaling eldre	(55 340)	(50 721)	(4 618)	(94 868)	(3 700)
Tjenester til hjemmeboende 67+	5 923	5 858	65	9 023	250
Fagsenter barn og unge	20 607	18 533	2 074	31 107	1 200
Funksjonshemmede 18-66 år	39 534	42 270	(2 736)	59 170	(4 100)
Psykisk helse	29 962	28 947	1 015	45 584	
Hjemmetjenesten	85 479	87 907	(2 429)	132 107	(5 000)
Hjemmetjenester brukervalg	5 923	10 031	(4 109)	8 884	(4 650)
Botilbud til utviklingshemmede	43 077	44 109	(1 032)	66 937	(1 200)
TT-transport	13 771	13 139	632	23 608	0
PLEIE OG OMSORG	475 137	478 498	(3 361)	713 062	(6 170)

234 Frivillighetssentraler og eldresentre

Området forventes å få et mindreforbruk på kr 150 000.

254 Pleie og omsorg felles

Det forventes et mindreforbruk på kr 180 000 som skyldes ledige lønnsmidler.

253/254 Bestillerkontor 18+:

Området forventes å gå i et mindreforbruk på kr 200 000.

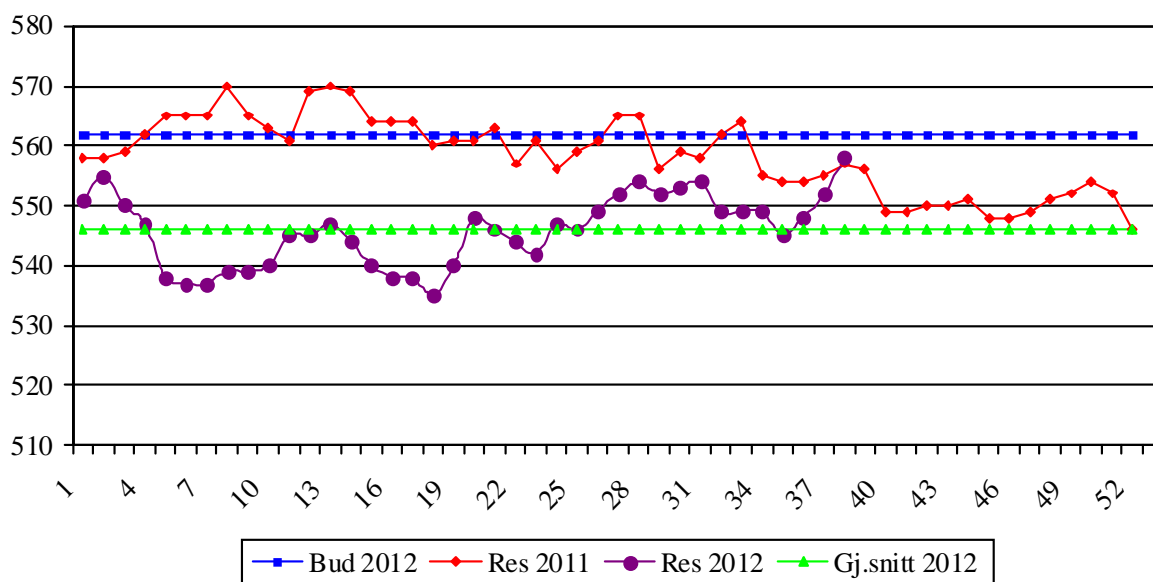
253 Kjøp av sykehjemsplasser

Bydelen har per 12.08.2012 i gjennomsnitt brukt 546 sykehjemsplasser, 16 plasser under måltall. Dette skyldes at bestillerkontoret har stort fokus på utskrivningsklare fra sykehus. Bydelen har øremerket personell som daglig er på Ullevål og vurderer utskrivningsklare. Mange kommer hjem med mye hjemmetjenester, i tillegg til innsatsteam i en kortere periode. Som en følge av manglende sykehjemsplasser har bydelen fått krav fra Ullevål sykehus som tilsvarer i snitt 3,6 overliggere per døgn. I budsjett 2012 er det tatt høyde for et gjennomsnitt på 2 per døgn. En del av overliggene er ikke meldt korrekt fra sykehus og kravet for de første 3 mnd har blitt gjennomgått nøye av bestillerkontoret om betingelsene er oppfylt for å utløse betalingsplikt. Dette har redusert snittet til 1,8 overliggere per døgn de første 3 måneder av året. Det er 0,2 liggedøgn lavere enn budsjettet. I løpet av sommeren har det vært en økning av antall langtidsplasser, korttidsplasser og overliggere på sykehus. Denne utviklingen har snudd nå, og bydelen har pr 23.09.2012 kun hatt ca 10 overliggedøgn siden midten av juli.

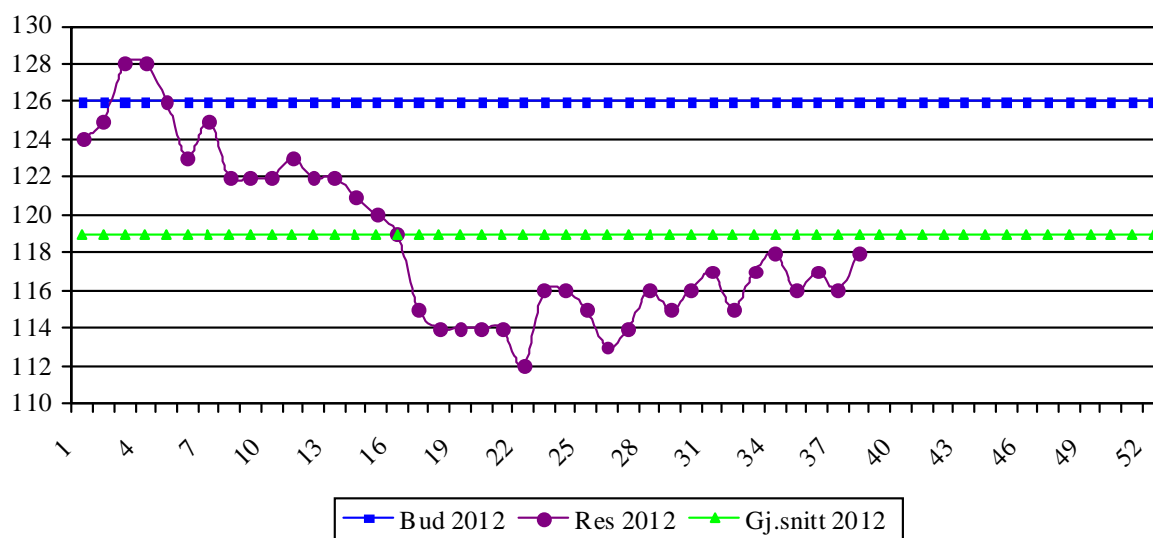
Bydelen vurderer derfor at det er lite sannsynlig at antall overliggere i snitt i år vil overstige 2 overliggere per døgn som det er avsatt i budsjettet.

Prognosen for området settes til 10,5 mill. kroner i mindreforbruk. Det forutsettes at bydelen ikke vil ha flere overliggere enn budsjettet. Området må også ses i sammenheng med lavere egenbetalingsinntekter som følge av færre langtidsplasser.

Totalt antall sykehjemsplasser i bruk 2012 - per uke



Bruk av skjermede/forsterkede plasser 2012 – per uke



253 Egenbetaling eldre

Prognose for området viser en mindreinntekt på 3,7 mill. kroner.

Bydelen har så langt i år kjøpt betydelig færre sykehjems plasser enn budsjettert. I tillegg til sparte utgifter til kjøp medfører dette også mindre egenbetaling for opphold på sykehjem. Mindre inntekter på vederlag er knyttet til samme forutsetning som sparte midler på kjøp av plasser. I forbindelse med behandlingen av saken *Virkning av regnskap 2011 m.v.* i siste bydelsutvalg, ble det vedtatt å redusere inntektsforventningen til egenbetaling med kr 700 000. Dette er nå hensyntatt i prognosen for egenbetaling eldre..

254 Tjenester til hjemmeboende 67+

Området viser et mindreforbruk kr 250 000.

Innsatsteamet har et mindreforbruk som skyldes at ikke alle budsjetterte stillinger ble besatt ved begynnelsen av året.

Det er i perioden et mindreforbruk på omsorgslønn.

Bydelen har blitt etterfakturert for utgifter til trygghetsalarm fra oktober 2011. Utgifter til trygghetsalarm ligger derfor noe høyere enn budsjettert og en videreføring av forbruket kan medføre et merforbruk på kr 265 000.

234/253/254 Fagsenter barn og unge

Total prognose for området viser et mindreforbruk på kr 1 200 000. Prognosen er forbedret med kr 500 000 siden forrige rapportering. Endringen skyldes en sak som nå er avklart mht. utgiftsfordeling med andre.

234/253/254 Funksjonshemmede 18-66 år

Prognostisert merforbruk på dette området er 4,1 mill. kroner. Dette skyldes blant annet flere brukere med avlastningsvedtak, flere og større vedtak om omsorgslønn og dyrere kjøp av botilbud enn forutsatt i budsjett. Noen brukere har fått større vedtak om BPA (brukerstyrt personlig assistanse) og brukervalget på denne tjenesten har ført til større utgifter for bydelen. Prognosen er nå korrigert for økt refusjon for kostnadskrevede brukere.

253 og 254 Psykisk helsearbeid

Samlet sett meldes at området går i balanse. Det er merutgifter til brukerstyrt personlig assistanse (BPA), samt merutgifter til lønn i samlokaliserte boliger pga forsterket bemanning, samtidig som det er mindreforbruk på kjøpsplasser.

254 Hjemmetjenesten

Rapportering hjemmetjenester

Hjemmesykepleie	Mål 2012	28.11. 2010	30.4. 2011	19.9. 2011	2.1. 2012	4.3. 2012	22.4. 2012	20.5. 2012	12.8. 2012	23.9. 2012
Kommunal leverandør										
<i>Antall brukere</i>		1006	886	888	889	880	884	878	856	567
<i>Vedtakter</i>		3597	2391	2492	2611	2459	2437	2387	2342	2384
<i>Snitt vedtakter pr bruker</i>		3,58	2,70	2,81	2,94	2,79	2,76	2,72	2,74	2,75
Private leverandører										
<i>Antall brukere</i>			4	8	11	18	17	23	24	24
<i>Vedtakter</i>			89	73	95	169	160	259	364	369
<i>Snitt vedtakter pr bruker</i>			22,3	9,1	8,6	9,4	9,4	11,3	15,7	15,8
SUM hjemmesykepleie										
<i>Antall brukere</i>	897	1006	890	896	900	898	901	901	880	890
<i>Vedtakter</i>	2520	3597	2480	2565	2706	2628	2597	2646	2706	2747
<i>Snitt vedtakter pr bruker</i>	2,81	3,58	2,79	2,86	3,01	2,93	2,92	2,94	3,08	3,09

Hjemmehjelp	Mål 2012	28.11. 2010	30.4. 2011	19.9. 2011	2.1. 2012	4.3. 2012	22.4. 2012	20.5. 2012	12.8. 2012	23.09. 2012
Kommunal leverandør										
<i>Antall brukere</i>	1100	1204	1152	1160	1132	1107	1110	1088	1050	1059
<i>Vedtakter</i>	1287	1350	1296	1359	1359	1326	1334	1323	1291	1294
<i>Snitt vedtakter pr bruker</i>	1,17	1,12	1,13	1,17	1,2	1,2	1,2	1,22	1,23	1,22
Private leverandører										
<i>Antall brukere</i>	260	206	219	226	236	241	241	265	280	289
<i>Vedtakter</i>	420	370	383	380	363	371	380	398	417	425
<i>Snitt vedtakter pr bruker</i>	1,58	1,8	1,75	1,68	1,54	1,54	1,54	1,5	1,49	1,47
SUM praktisk bistand										
<i>Antall brukere</i>	1360	1410	1371	1386	1368	1348	1351	1353	1330	1348
<i>Vedtakter</i>	1707	1720	1679	1739	1722	1697	1714	1721	1708	1719
<i>Snitt vedtakter pr bruker</i>	1,26	1,22	1,22	1,25	1,26	1,26	1,26	1,27	1,28	1,28

Prognose for område viser et merforbruk på 5 mill. kroner. Merforbruket har gradvis økt i de siste månedene. Hjemmetjenesten har et høyt sykefravær, og det er ledige vakante stillinger. Dette medfører mer overtid og vikarbyrå-kostnader.

Etter at samhandlingsreformen trådte i kraft har tjenesten nå en mye større gjennomstrømning av pasienter i tjenesten, selv om antallet som er inne til enhver tid ikke øker. Noen brukere er kort tid inne i tjenesten, pga raskere utskrivninger fra sykehus og andre re-innlegges til sykehus. Videre tar hjemmetjenesten førstegangsvurderinger for å avlaste bestillerkontoret. Bestillerenheten bruker 3 årsverk som jobber mot utskrivningsklare brukere i sykehuset, dette for å få brukere ut av sykehusene innen de nye fristene i Samhandlingsreformen. Samlet sett er dette en økning i omfang av oppgaver utover forutsetningene i budsjettet.

Hjemmetjenesten og bestillerenheten har utarbeidet et kartleggingsverktøy for å måle effektivitetstid i hjemmetjenesten. Videre jobbes det i regi av bydelsadministrasjonen med plan for å redusere sykefraværet. For å rekruttere fast bemanning i helgene tilbys det nå høyere lønn til sykepleierstudenter. Foreløpig har ikke tiltaket nådd ønsket antall helgeansatte. Det jobbes videre med en aktiv rekruttering av fagpersonell.

254 Hjemmetjenesten brukervalg

Området viser et prognostisert merforbruk på 4,65 mill. kroner. Budsjett til dekning av private leverandører av praktisk bistand forventes å ha et mindreforbruk på kr 150 000. For private leverandører i brukervalg for hjemmesykepleie, var det i budsjett 2012 foreslått at dette skulle dekkes ved inndragning av 2 årsverk nattevakter, samt ressurser avsatt for 1 vikarvakt. Etter BU's budsjettvedtak er ikke nattevakt redusert. Som det fremkom i egen sak til BU i mars om risikovurdering av budsjett 2012, ville det bli foreslått inndekning av 3,022 mill. kroner fra mindreforbruket fra 2011 til dette formålet. I forbindelse med behandlingen av saken *Virkning av regnskap 2011 m.v.* i siste bydelsutvalg, ble det vedtatt å øke rammen til Brukervalg hjemmesykepleie med 3, 022 mill. kroner. Dette er nå hensyntatt i prognosen for hjemmetjenesten brukervalg.

Den gradvise økningen i valg av private leverandører så langt i år, samt en kostnadskrevende bruker, vil likevel medføre en kraftig økning i utgiftene utover det som er foreslått avsatt.

234/254 Boliger for utviklingshemmede og dagsenteret Kjernehuset

Prognosen for området tilsier et merforbruk på kr 1,2 mill. kroner mot 2,56 mill. kroner ved forrige rapportering. Bedringer fra forrige rapportering er knyttet til justeringssak hvor det ble avsatt økte lønnsmidler med dekning i økt refusjon for kostnadskrevende brukere.

733 TT-kjøring

Det forventes at området går i balanse under forutsetning av at Flexitransport vil koste det samme som i 2011. Det vil si at tiltaket får sentral støtte slik at utgiftene blir på kr 300 000 som sist år. Når det gjelder øvrige transporttjenester, er noen av disse ute på anbud, og er oppdelt på en ny måte sammenliknet med de siste årene.

Funksjonsområde 4 Økonomisk sosialhjelp og kvalifiseringsprogram

Per august 2012	budsjett hittil i år	korrigert regnskap hittil i år	korr avvik hittil i år	totalt års- budsjett	års- prognose per august 2012
Økonomisk sosialhjelp	30 387	29 466	922	45 581	1 200
Kvalifiseringsprogrammet	12 113	11 248	865	18 296	800
Økonomisk sosialhjelp ØKONOMISK SOSIALHJELP OG KVALIFISERINGSPROGRAM	42 500	40 714	1 786	63 877	2 000

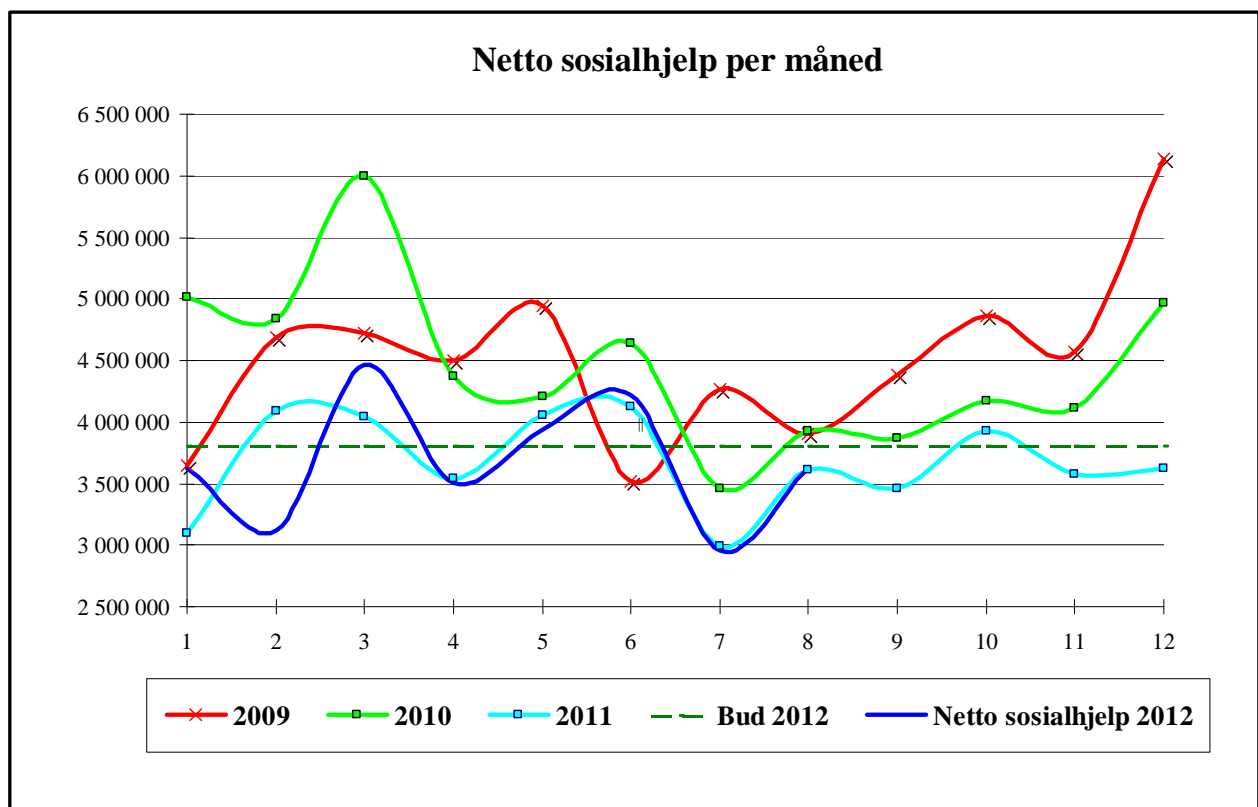
470 Sosialhjelp

Det meldes et mindreforbruk på 1,2 mill. kroner, dette er uendret fra juli. Hittil i år er antallet klienter fortsatt godt under måltall med gjennomsnittlig 389 klienter med økonomisk sosialhjelp per måned, mens utbetaling per klient per måned ligger over måltall med et snitt til kr 10 153. Prognosen er basert på at samme utviklingskurven som for fjoråret fortsetter, bortsett fra at det er tatt høyde for at det kan komme en liten økning i desember, der det i fjor var uvanlig flat kurve.

Det legges frem egen sak om overføring av midler fra økonomisk sosialhjelp til introduksjonsordningen ved slutten av året. Dette gjelder startpakker til nyankomne flyktninger ca kr 800 000, samt overføring av kr 20 000 per nyankomne som er øremerket til introduksjonstilskudd. Området forventes etter denne justeringen å komme nærmere budsjettbalanse.

Utviklingen i antall klienter og gjennomsnittlig utbetaling av økonomisk sosialhjelp:

Resultat og måltall økonomisk sosialhjelp	Res 2011	1 2012	2 2012	3 2012	4 2012	5 2012	6 2012	7 2012	8 2012	9 2012	10 2012	Måltall 2012
Gj.sn. antall klienter med utbetalt sosialhjelp	402	373	394	415	396	418	406	342	366			398
Gj.sn. brutto utbetalt per klient per mnd - regnskapstall	9680	10400	9852	10687	9669	9870	10188	10495	10059			9700



276 Kvalifiseringsprogrammet

Det forventes et mindreforbruk på kr 800 000, dette er uendret fra forrige måned. Det er per august 83 deltakere i programmet, hittil i år er det månedlige gjennomsnittet på 81,4 deltakere, mens måltallet er 87. Det forventes at gjennomsnittlig antall deltakere per måned vil øke noe resten av året, men det kan bli vanskelig å nå måltallet. Nye lokale tiltak planlegges, blant annet er det lyst ut ett årsverk programrådgiver, og bydelen har fått innvilget prosjektmidler fra Byrådsavdeling for eldre og sosiale tjenester for ytterligere to stillinger, hvilket vil medføre en sterkere satsing på lokale arbeidstreningstiltak.

Per august 2012	budsjett hittil i år	korrigert regnskap hittil i år	korrr avvik hittil i år	totalt års-budsjett	års-prognose per august 2012
Bydelsutvalg/komiteer	1 034	765	268	1 557	20
Bydelsadministrasjon	28 628	26 037	2 591	44 120	1 700
Bydelsavsetning	656	(2 577)	3 232	(24 378)	4 000
Annet forebyggende helsearbeid	2 098	1 722	377	3 267	70
Fysio/ergo-tjenester	13 662	12 477	1 185	20 535	450
Botilbud rus	3 579	4 206	(627)	5 369	(1 000)
Kommunalt disponerte boliger	534	933	(399)	(680)	(800)
Barn og kultur felles	1 495	1 271	225	2 305	
Sysselsettingstiltak	8 889	10 545	(1 657)	11 541	(1 250)
Sosialtjenesten/Boligkontoret	23 121	22 829	291	35 426	
HELSE, SOSIAL OG NÆRMILJØ	83 696	78 208	5 487	99 062	3 190
Barnehager	252 486	248 487	3 999	374 332	
Styrket tilbud til førskolebarn	13 451	11 829	1 622	20 964	670
BARNEHAGER	265 937	260 315	5 621	395 296	670
Fritidsklubber og ungdomstiltak	11 878	10 753	1 125	18 573	300
Helsetjenester barn og unge	12 682	11 991	690	19 674	
Barnevern	71 447	68 761	2 685	99 861	2 000
OPPVEKST	96 006	91 506	4 500	138 108	2 300
Frivillighetssentraler og eldresentre	4 895	4 669	226	7 531	150
Pleie og omsorg felles	4 010	3 660	349	6 134	180
Bestillerkontor 18+	13 466	13 294	172	21 118	200
Kjøp sykehjemsplasser	263 830	256 695	7 135	396 727	10 500
Egenbetaling eldre	(55 340)	(50 721)	(4 618)	(94 868)	(3 700)
Tjenester til hjemmeboende 67+	5 923	5 858	65	9 023	250
Fagsenter barn og unge	20 607	18 533	2 074	31 107	1 200
Funksjonshemmede 18-66 år	39 534	42 270	(2 736)	59 170	(4 100)
Psykisk helse	29 962	28 947	1 015	45 584	
Intermediær enhet	0	105	-105	0	
Hjemmetjenesten	85 479	87 907	(2 429)	132 107	(5 000)
Hjemmetjenester brukervalg	5 923	10 031	(4 109)	8 884	(4 650)
Botilbud til utviklingshemmede	43 077	44 109	(1 032)	66 937	(1 200)
TT-transport	13 771	13 139	632	23 608	
PLEIE OG OMSORG	475 137	478 498	(3 361)	713 062	(6 170)
Økonomisk sosialhjelp	30 387	29 466	922	45 581	1 200
Kvalifiseringsprogrammet	12 113	11 248	865	18 296	800
ØKONOMISK SOSIALHJELP OG KVALIFISERINGSPROGRAM	42 500	40 714	1 786	63 877	2 000
BYDEL ØSTENSJØ	963 276	949 242	14 034	1 409 405	1 990

Bydelsdirektørens forslag til vedtak

Rapport økonomi og tjenesteproduksjon per 31.08.2012 for Bydel Østensjø tas til etterretning.

Tove Stien /s
bydelsdirektør

Håkon Kleven /s
avdelingssjef