

# Saksframlegg BU – sak 115/12

Arkivsak:

Arkivkode:

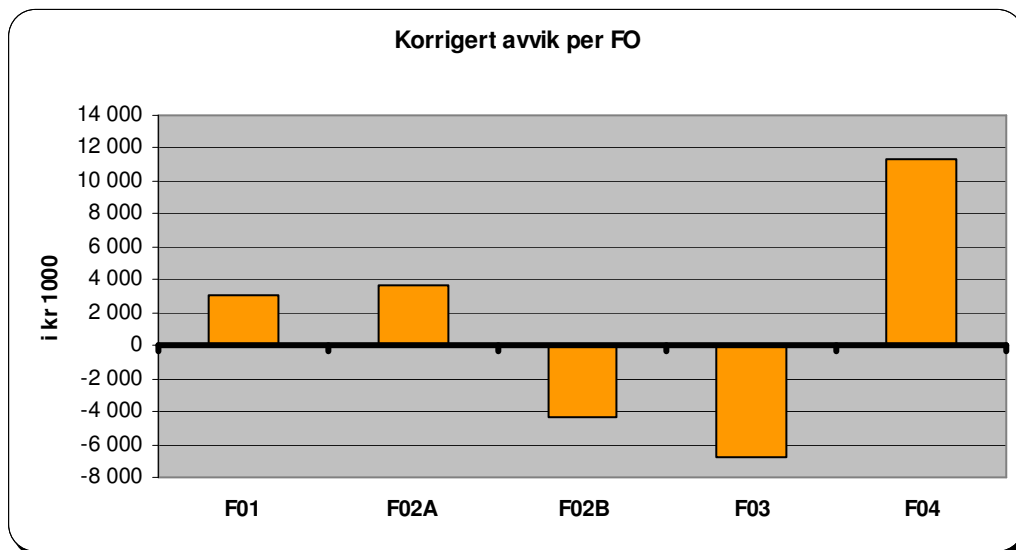
Saksbeh: Veronica Bruce

Saksgang  
Bydelsutvalget

Møtedato  
01.11. 2012

## Økonomirapportering per 31. august 2012

Funksjon	Funksjon (T)	Bokført denne periode	Bokført hittil i år	Budsjett hittil i år	Avvik	Sum korrigeringer	Korrigert avvik	Opprinnelig budsjett	Justert budsjett	Endr avvik juli-aug
F01	Helse, sosial og nærmiljø	8 474	104 296	106 621	2 325	-748	3 073	148 634	182 702	3 089
F02A	Barnehager	25 901	251 578	253 351	1 773	-1 866	3 639	363 698	386 950	4 387
F02B	Oppvekst	12 739	107 666	102 774	-4 893	-593	-4 300	151 796	160 746	1 430
F03	Pleie og omsorg	32 923	275 014	268 578	-6 436	312	-6 748	419 425	421 730	564
F04	Økonomisk sosialhjelp	14 560	96 687	108 059	11 372	0	11 372	166 684	164 012	2 520
SUM	BYDELEN TOTALT	94 597	835 242	839 382	4 141	-2 895	7 036	1 250 237	1 316 140	11 990



I denne sak legges det fram regnskapstabeller per 31. august 2012 for bydelen totalt og for hvert enkelt funksjonsområde fordelt på kostrafunksjoner. Forbruk og avvik er kort kommentert.

Økonomirapporten inkluderer produksjonstall og utvikling innen følgende kritiske områder:

- Kjøp av sykehjemsplasser fra sykehjemsetaten
- Vedtaksstimer i bydelens hjemmetjeneste
- Utbetaling av økonomisk sosialhjelp
- Kjøp av institusjonsplasser og antall meldinger i barnevernet

Bydelens økonomi er svært avhengig av utviklingen innenfor disse områder. Utgiftene til kjøp av plasser både i helse og sosial og barnevern er ført etter anordningsprinsippet (i den perioden utgiften hører hjemme).

I tillegg er tallene blant annet korrigert for:

- a. feilperiodiseringer
- b. utestående/forskuddsbetalt husleie
- c. restanser utgiftsføring
- d. utestående krav refusjon sykepenger

Bydelen har per 31. august et regnskapsmessig mindreforbruk på 4,1 millioner. Korrigert regnskap gir et mindreforbruk på 7,0 millioner. Økonomisk sosialhjelp (eksklusiv kvalifiseringsprogram) har et mindreforbruk på 10,2 millioner, mens den øvrige driften har et merforbruk på 3,2 millioner.

Kommentarer til mer/mindreforbruk er gjort under de enkelte funksjonen og i siste avsnitt om prognose.

Bydelsutvalget vedtok i budsjett 2012 innsparings- og omstillingstiltak for 13,8 millioner kroner. Tiltakene med effekt pr. 2. tertial og prognose ut året er vist under hvert funksjonsområde.

### **Rammeøkninger 2012 (per 31. august)**

<b>Sum</b>	<b>Funksjon</b>	<b>Notat</b>
1 130 293	diverse	Opprinnelig ramme FO1-FO3 (2012)
119 944	281	Opprinnelig ramme FO4
40 386	diverse	Virkning årsoppgjøret 2011 (overførte midler, mindreforbruk 2011)*
1 154	211	Språkforståelse minoritetsspråklige barn (2)
1 000	273	Økte driftsmidler til Quo Vadis (2)
450	231	Ungdomsmidler kap 308 i 2012 (2)
4 000	254/265	Oppstart botilbud Østerdalsgata 7 (2)
200	242	Stilling TOT-koordinator (2)
565	241	Tilskudd turnuslege (1)
230	254	Norskopplæring i hjemmebaserte tjenester (2)
286	234	Dagaktivitetstilbud til demente (2)
1 000	242	35, Komm.dir.030712 - Yrkesrettet norskopplæring (2)
1 883	211	Språkstim tiltak barn som ikke søkt bhg
397	244	Nye stillinger i barnevern 2012 (2)
1 152	211	Språkforståelse minoritetsspråklige barn (2)
13 200	201	Kompensasjon kostnader 2012 til bhg-plasser etablert 1 2011(1)
<b>1 316 140</b>		<b>Sum bydelens totale ramme inkl. rammeøkninger pr 31.07</b>

#### **Forklaring:**

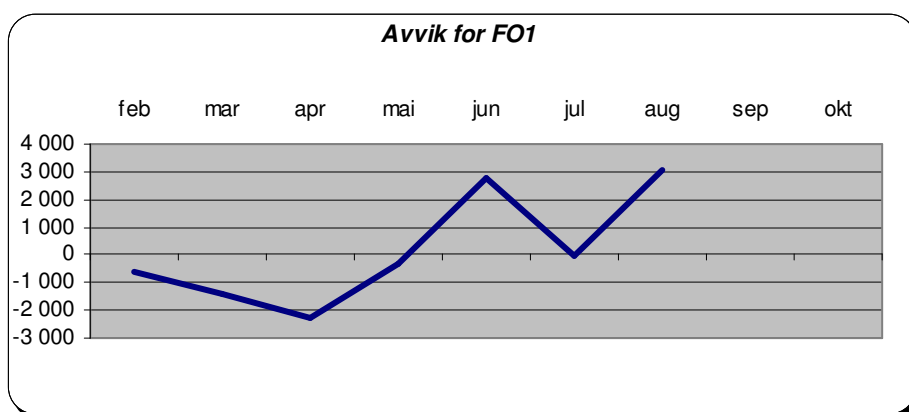
\* overførbare statlige prosjektmidler og mindreforbruk 2011

(1) Økning av budsjett som er beregnet inn i vedtatt budsjett.

(2) Øremerkede midler som er knyttet til bestemt aktivitet.

## Funksjonsområde 1 – Helse, sosial og nærmiljø

Funksjon	Funksjon (T)	Bokført denne periode	Bokført hittil i år	Budsjett hittil i år	Avvik	Sum korrigeringer	Korrigert avvik	Opprinnelig budsjett	Justert budsjett	Endr avvik juli- aug
100	Politisk styring	246	624	835	211	95	116	1 305	1 305	17
120	Administrasjon	4 871	22 449	21 373	-1 076	-340	-736	33 573	37 182	-197
130	Administrasjonslokaler	-398	2 267	2 800	533	-28	561	4 200	4 200	-36
233	Annet forebyggende helsearbeid	-26	553	611	57	0	57	970	970	115
241	Diagnose, behandling, re-/habilitering	2 245	21 147	21 559	412	25	387	32 150	32 745	-3
242	Råd, veiledning og sosial forebyggende arbeid	2 595	32 181	35 171	2 990	-300	3 290	53 063	58 725	1 452
243	Tilbud til personer med rusproblemer	1 287	6 223	5 280	-943	0	-943	7 973	7 973	-614
265	Kommunalt disponerte boliger	1 243	3 374	2 013	-1 362	-1 098	-264	-403	2 894	541
273	Kommunale sysselsettingstiltak	-4 975	4 830	5 193	364	898	-534	8 046	11 751	1 689
275	Introduksjonsordningen	982	7 782	8 648	866	0	866	2 586	8 386	178
283	Bistand til etabl. og oppretth egen bolig	359	2 558	2 184	-374	0	-374	3 406	3 406	-53
335	Rekreasjon i tettsted	45	308	955	647	0	647	1 765	13 165	-1
<b>F01</b>	<b>Helse, sosial og nærmiljø</b>	<b>8 474</b>	<b>104 296</b>	<b>106 621</b>	<b>2 325</b>	<b>-748</b>	<b>3 073</b>	<b>148 634</b>	<b>182 702</b>	<b>3 089</b>



Rammeøkninger budsjett funksjonsområde 1:

- funksjon 273 – økte driftsmidler til Quo Vadis (1,000 mill)
- funksjon 265 – oppstart botilbud Østerdalsgata 7 (3,460 mill)
- funksjon 242 – stilling TOT-koordinator (tverrfaglig operativt team) (0,200 mill)
- funksjon 241 – tilskudd turnusleger (0,565 mill)
- funksjon 242 – yrkesrettet norskopplæring i kvalifiseringsarbeid (1,000 mill)
- diverse – overførte midler 2011 (2,963 mill) og disp. mindreforbruk 2011 i budsjettsalderingssaken BU juni 2012 (15,399 mill)

Tiltak	Risiko	2012	Resultat 2.tertial	Prognose	avvik mål prognose
Diverse effektiviseringstiltak administrasjon	Lav	500	334	500	0
Økt inntekstforutsetning introduksjonsprogrammet (omdisponering fra rammen for økonomisk sos.hjelp)	Lav	1500	1500	1500	0
Diverse innsparings- og effektiviseringstiltak NAV	Middels	800	800	800	0
Andel driftsutgifter NAV-sosial finansiert av KVP	Lav	2000	2000	2000	0
Prosjektfinansiering sosial (netto)	Middels	2000	2000	2000	0
Eksterne inntekter seksjon for kvalifisering og miljø	Lav/middels	2200	2150	2200	0
<b>Sum tiltak funksjonsområde 1</b>		<b>9000</b>	<b>8784</b>		

Samlet har helse, sosial og nærmiljø et korrigert mindreforbruk på 3 millioner.

Funksjonen 100 politisk styring, 120 administrasjon og 130 administrasjonslokaler har samlet et lite merforbruk. Funksjonene vil gå i balanse på slutten av året.

Funksjon 241 diagnose, behandling, re-/habilitering har et lite mindreforbruk, som er jevnt fordelt på flere koststeder (balanse på slutten av året).

Funksjonene 242 (råd, veiledning og sosialt arbeid), 243 (tilbud til personer med rusproblemer), 273 (kommunale sysselsettingstiltak), 275 (introduksjonsordningen), 276 (kvalifiseringsprogrammet) og 283 (bistand til etablering og opprettholdelse av egen bolig) gjelder tjenester som i hovedsak ligger under NAV sosial. Funksjonene er tette og integrerte. De må derfor sees i sammenheng. Til sammen går disse med et mindreforbruk på i overkant av 2 mill. hittil i år. Avviket har særlig sammenheng med økte prosjektinntekter, lavere utbetalt introduksjonsstønning enn budsjettet, samt endret periodisering av budsjettmidlene til tiltak i regi av kvalifiseringsprogrammet.

Funksjon 265 kommunalt disponerte boliger har et merforbruk på 0,3 millioner. Dette skyldes i hovedsak økte utgifter til fjernvarme i Storgata 36.

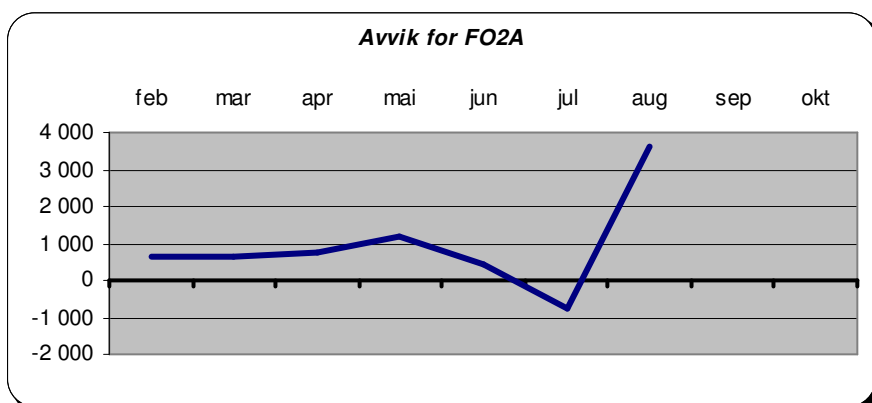
Funksjon 335 rekreasjon i tettsted går i pluss på grunn av høyere inntekter enn budsjettet fra utleie av gater/torg.

### Prognose for funksjonsområde 1 Helse, sosial og nærmiljø

Noe av mindreforbruket hittil i år, skyldes øremerkede statlig midler hvor ubrukte midler overføres til 2013. Korrigert for dette beregnes det at funksjonsområde 1 vil ha et mindreforbruk på 2 millioner ved årets slutt.

### Funksjonsområde 2A – Barnehager

Funksjon	Funksjon (T)	Bokført denne periode	Bokført hittil i år	Budsjett hittil i år	Avvik	Sum korrigeringer	Korrigert avvik	Opprinnelig budsjett	Justert budsjett	Endr avvik juli-aug
201	Førskole	19 419	198 425	198 041	-384	-2 309	1 925	282 883	297 876	3 807
211	Styrket tilbud til førskolebarn	1 781	12 923	14 421	1 497	239	1 258	19 016	23 275	-104
221	Førskolelokaler og skyss	4 701	40 230	40 889	659	204	455	61 800	65 800	684
<b>F02A</b>	<b>Barnehager</b>	<b>25 901</b>	<b>251 578</b>	<b>253 351</b>	<b>1 773</b>	<b>-1 866</b>	<b>3 639</b>	<b>363 698</b>	<b>386 950</b>	<b>4 387</b>



Rammeøkninger budsjett funksjonsområde 2A:

- funksjon 201 – kompensasjon kostnader nye barnehageplasser 2011 (13,200 mill)
- funksjon 211 – språkstimulering + språkforståelse (4,189 mill)
- div. funksjoner – overførte midler 2011 (0,101 mill) og disp. mindreforbruk 2011 i budsjettssalderingssaken BU juni 2012 (5,839 mill)

Tiltak	Risiko	2012	Resultat 2.tertial	Prognose	avvik mål prognose
Økte inntekter barnehage	Middels	1600	1066	1600	0
Nedleggelse av avdeling Tøyen, Sofienbergparken barnehageenhet fra 01.08	Lav	754	150	754	0
<b>Sum tiltak funksjonsområde 2A og 2B</b>		<b>2354</b>	<b>1216</b>		

Funksjon 201 førskole, 211 styrket tilbud til førskolebarn og 221 førskolelokaler og skyss har et korrigert mindreforbruk på 3,639 millioner. I årsregnskapet for 2011 ble det satt av kr 1,794

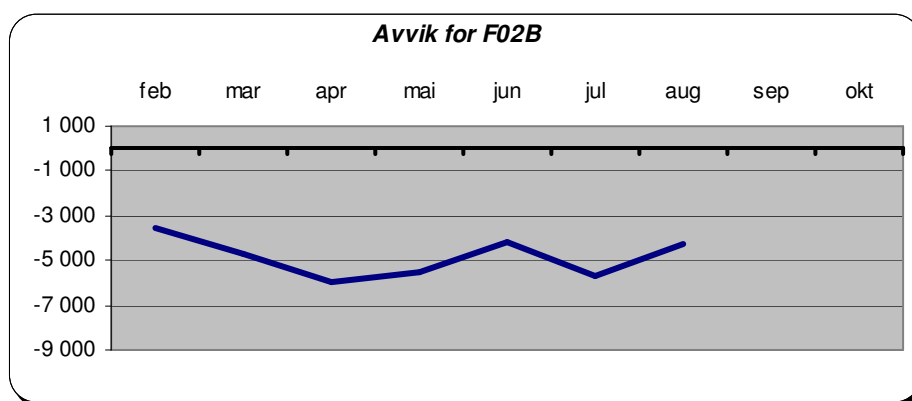
millioner til forventede utgifter i 2012 som gjelder 2011. Denne avsetningen er tilbakeført/ inntektsført i regnskapet per august 2012 fordi utgiftene ble mye lavere enn forventet i årsoppgjøret. Mindreforbruket på funksjon 211 skyldes blant annet et mindreforbruk på Språkstigen pga endret drift og utestående utgifter til kjøp av spesialpedagogisk hjelp.

### Prognose for funksjonsområde 2A barnehager

Det beregnes at funksjonsområdet vil få et mindreforbruk på 2 millioner.

### Funksjonsområde 2B – Oppvekst

Funksjon	Funksjon (T)	Bokført denne periode	Bokført hittil i år	Budsjett hittil i år	Avvik	Sum korrigeringer	Korrigert avvik	Opprinnelig budsjett	Justert budsjett	Endr avvik juli-aug
231	Aktivitetstilbud barn og unge	1 907	11 188	11 757	568	-44	612	20 213	22 755	443
232	Forebygging - skole- og helsestasjonstjeneste	2 077	15 332	15 231	-101	-236	135	23 132	23 808	-303
244	Barneverntjeneste	2 613	20 299	20 607	308	-96	404	31 956	32 688	458
251	Barneverntiltak i familien	23	3 653	9 190	5 537	0	5 537	13 635	13 635	1 126
252	Barneverntiltak utenfor familien	6 119	57 195	45 989	-11 205	-217	-10 988	62 859	67 859	-293
<b>F02B</b>	<b>Oppvekst</b>	<b>12 739</b>	<b>107 666</b>	<b>102 774</b>	<b>-4 893</b>	<b>-593</b>	<b>-4 300</b>	<b>151 796</b>	<b>160 746</b>	<b>1 430</b>



Rammeøkninger budsjett funksjonsområde 2B:

- a. funksjon 231 – ungdomsmidler i 2012 (0,450 mill)
- b. funksjon 244 – nye stillinger barnevern 2012
- b. div.funksjoner– overførte midler 2011 (1,464 mill) og disp. mindreforbruk 2011 i budsjettsalderingssaken BU juni 2012 (6,853 mill)

Funksjonsområde 2B Oppvekst har pr. 31. august et samlet merforbruk på 4,3 millioner i forhold til periodisert budsjett.

Funksjon 231 Aktivitetstilbud barn og unge har et mindreforbruk på 0,612 millioner. Hovedårsaken til dette er at en del av prosjektutgiftene for de store sommeraktivitetene som det er budsjettet med i juli og august (for eksempel summersplash) ennå ikke er bokført. Videre har det vært et mindreforbruk på lønn hos X-Ray ungdomskulturhus pga av sykdom. Mindreforbruket hos X-Ray skal dekke utgifter som vil oppstå i forbindelse med høstaktiviteter, og det forventes at funksjon 231 vil gå i balanse på slutten av året.

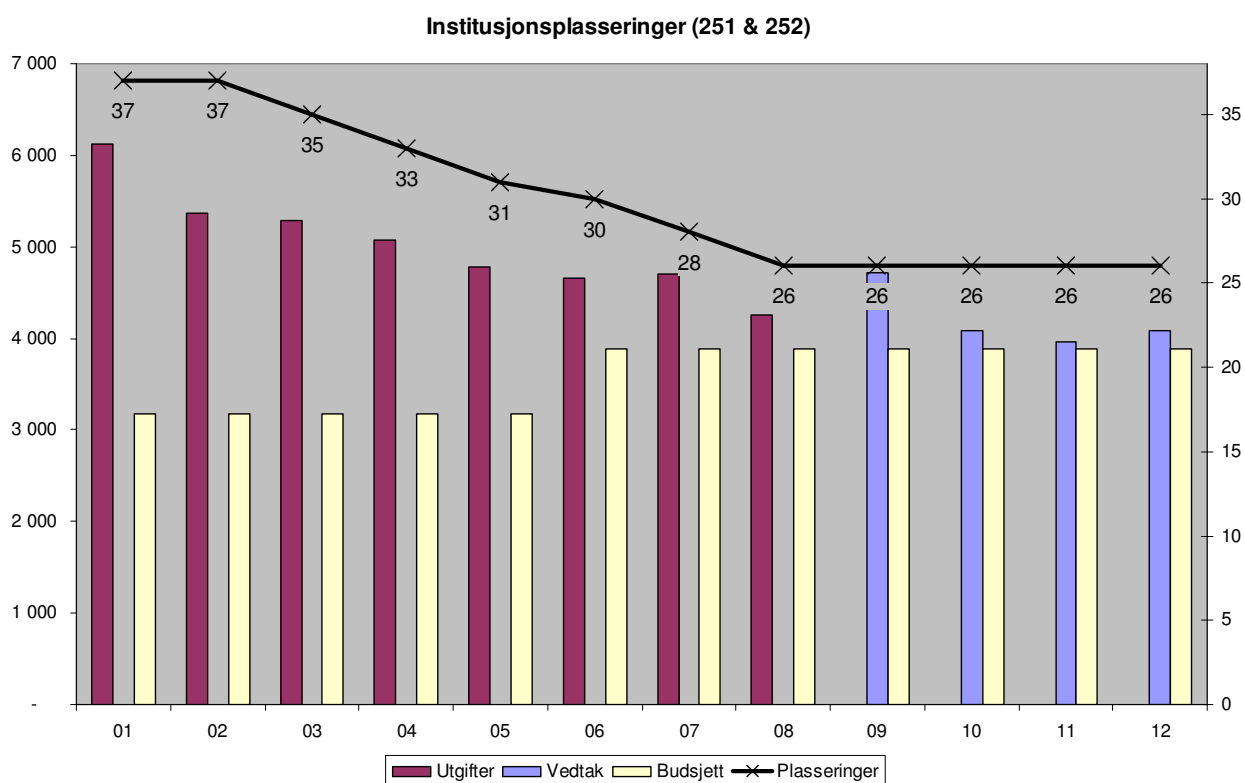
Funksjon 232 Forebygging – skole- og helsestasjonstjeneste har et positivt avvik på 0,135 millioner. Dette skyldes ledige lønnsmidler i skolehelsetjenesten, samt mottatt svangerskapsoppgjør for mai og juni og sykerefusjoner. Det forventes at funksjon 232 vil gå i balanse på slutten av året.

Funksjon 244 barneverntjeneste, 251 tiltak i familien og 252 tiltak utenfor familien

Barnevernet har samlet et negativt avvik på 5 millioner. Avviket er redusert med ca. 1,25 millioner i forhold til juli. Merforbruket skyldes flere kostnadsintensive akutt plasseringer enn forutsatt i budsjett 2012 og dyre institusjonsplasseringer pga av mangel på billigere omsorgsbaser og fosterhjem. Funksjon 252 – barnevernstiltak utenfor familien – har et merforbruk hittil i år på nesten 11 millioner, mens funksjonen 251 viser et mindreforbruk på 5,5 millioner. Her er det budsjettrett med mer enn det egentlig trenges, mens funksjon 252 burde ha fått et større budsjett i 2012. Funksjon 244, som omfatter drift og lønn til barneverntjenestene, viser et lite mindreforbruk på 0,4 millioner, det forventes at funksjon 244 vil gå i balanse på slutten av året.

En detaljert oversikt over barnevernets institusjonsplasseringer følger nedenfor.

	Antall plasseringer / barn	Utgifter pr. mnd (1000)	Vedtak pr. mnd (1000)	Budsjett (1000)	Avvik (hele 1000)
Januar	37	6 116		3 176	-2 940
Februar	37	5 361		3 176	-2 186
Mars	35	5 295		3 176	-2 119
April	33	5 069		3 176	-1 893
Mai	31	4 782		3 176	-1 606
Juni	30	4 654		3 890	-764
Juli	28	4 697		3 890	-807
August	26	4 250		3 890	-360
September	26		4 722	3 890	-832
Oktober	26		4 087	3 890	-197
November	26		3 956	3 890	-66
Desember	26		4 087	3 890	-197
Sum 2012	361	40 224	16 851	43 106	-13 969



Rapportering (Familia): BARNEVERN							
Meldinger og undersøkelser:	hele 2011	hittil i år 2011	201202	201204	201207	201208	hittil i år*
Antall meldinger mottatt i perioden:	381	381	32	29	29	25	253
Antall henlagte meldinger i perioden:	80	80	11	2	13	7	54
Antall opprettede undersøkelsessaker:	299	299	26	24	18	15	198
Antall undersøkelsessaker avsluttet med vedtak:	114	114	21	2	8	7	68
Avsluttet med frivillige hjelpetiltak i hjemmet:	109	109	9	2	5	4	57
Avsluttet med plasseringsvedtak for barnet:	3	3	2	0	0	0	8
Antall barn omfattet av undersøkelsene:	360	360	102	98	88	83	252
Tiltak i og utenfor familien	pr. 31.12.11	hittil i år 2011	pr. 29.02.12	pr. 30.04.12	pr. 31.07.12	pr. 31.08.12	hittil i år*
Antall barn og unge under tiltak i familien:	244	353	248	242	224	204	313
> herav i alderen 0-17 år	234	324	238	233	217	198	295
Antall barn og unge under tiltak utenfor familien:	109	140	112	111	110	109	123
> herav i alderen 0-17 år	84	97	87	83	79	79	88

\* Fordi noen tiltak avsluttes, mens nye tiltak kommer inn er kolonnen hittil i år ikke alltid lik summen av foregående måneder.

### Spesifisering meldinger mottatt i perioden 01.08.-31.08.12:

Av antall meldinger mottatt i perioden er 17 barn ikke tidligere registrert hos oss.

> 7 av 25 barn er innvandrerbarn.

> 20 av 25 barn er i aldersgruppen 0-12 år.

> 14 av meldingene omhandlet vold, 3 omhandlet rus/psykiatri,

> 4 kriminalitet hos foresatte eller ungdommen selv,

> 2 omhandlet omsorgssvikt og 2 om mangel på bolig.

Meldere var hovedsakelig politiet.

I tillegg kom det meldinger fra helsevesenet (1 fra egen helsestj), barnevernvakt, krisesenter.

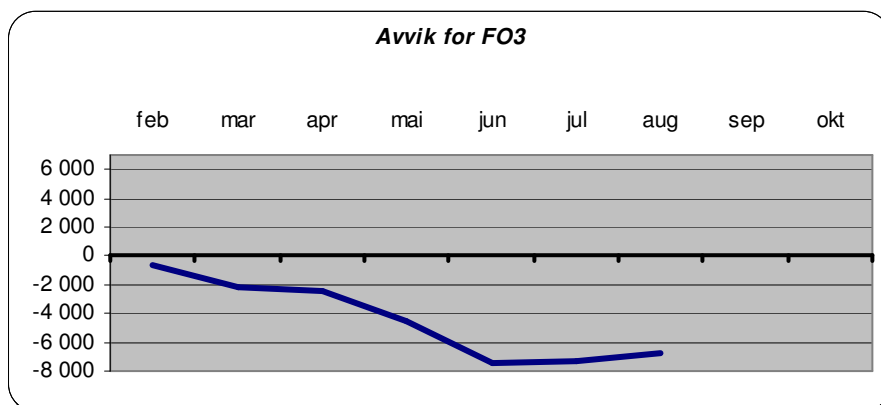
1 melding kom fra barnehage utenfor egen bydel.

### Prognose for funksjonsområde 2B Oppvekst

Det er usikkert om nedgangen i forbruk i august vil fortsette ut året og det forventes at barnevernet vil ha et merforbruk på 8 millioner mens de andre tjenestene vil gå i balanse.

### Funksjonsområde 3 – Pleie og omsorg

Funksjon	Funksjon (T)	Bokført denne periode	Bokført hittil i år	Budsjett hittil i år	Avvik	Sum korrigeringer	Korrigert avvik	Opprinnelig budsjett	Justert budsjett	Endr avvik juli-aug
234	Aktivering og servicetjenester for eldre og funksj.h.	-1	-20	20 360	20 380	-91	20 471	31 199	31 719	989
2341	Aktivering funksjonshemmede under 67 år	-165	10 124	0	-10 124	0	-10 124	0	0	165
2342	Aktivering eldre og funksj over 67 år	1 015	8 913	0	-8 913	0	-8 913	0	0	-1 015
253	Bistand, pleie, omsorg i institusjon eldre/funksj.h.	0	-5	144 280	144 285	0	144 285	223 642	222 667	18 184
2531	Bist, pleie,oms i institusjon under 67 år	7 581	57 636	0	-57 636	0	-57 636	0	0	-7 581
2532	Bist, pleie, oms. i institusjon over 67 år	10 745	91 957	0	-91 957	0	-91 957	0	0	-10 745
254	Bistand, pleie, omsorg til hjemmeboende	12 453	102 133	98 003	-4 130	403	-4 533	151 551	154 311	239
2541	Bist, pleie, omsorg til hj.boende under 67 år	-60	-460	0	460	0	460	0	0	60
2542	Bist, pleie, omsorg til hj.boende over 67 år	-154	-1 254	0	1 254	0	1 254	0	0	154
261	Institusjonslokaler	0	0	-1 680	-1 680	0	-1 680	0	0	535
2612	Institusjonslokaler brukere over 67 år	781	-1 427	0	1 427	0	1 427	0	0	-781
733	Transport (ordninger) for funksjonshemmede	728	7 418	7 614	197	0	197	13 033	13 033	360
<b>F03</b>	<b>Pleie og omsorg</b>	<b>32 923</b>	<b>275 014</b>	<b>268 578</b>	<b>-6 436</b>	<b>312</b>	<b>-6 748</b>	<b>419 425</b>	<b>421 730</b>	<b>564</b>



Rammeøkninger budsjett funksjonsområde 3:

- a. funksjon 254 – norskopplæring i hjemmebaserte tjenester (0,230 mill)
- b. funksjon 254 – Oppstart botilbud Østerdalsgt.7 (0,540 mill)
- c. funksjon 234 – dagaktivitetstilbud til demente (0,286 mill)
- d. diverse – overførte midler 2011 (0,385 mill) og disp.mindreforbruk 2011 i budsjettssalderingssaken BU juni 2012 (0,864 mill)

Tiltak	Risiko	2012	Resultat 2.tertial	Prognose	avvik mål prognose
Nedtrapping 4 sykehjemsplasser ( 2 på helårsbasis)	Lav	1050	0	525	-525
Inndra 1 stilling praktisk bistand	Lav	600	400	600	0
Økning beregnede inntekter pleie og omsorg	Middels	800	500	800	0
<b>Sum tiltak funksjonsområde 3</b>		<b>2450</b>	<b>900</b>		

Regnskapet per 31. august viser et samlet merforbruk på nærmere 7 millioner. Størst merforbruk har pleie og omsorg i institusjon (f.253).

Funksjon 253 pleie og omsorg i institusjon

Samlet har pleie og omsorg i institusjon (f.253/2531/2532) et merforbruk på i overkant av 5 millioner. Regnskapet viser økte utgifter til kjøp av plasser innen psykisk helsearbeid og botilbud funksjonshemmede. Dette har sammenheng med nye brukere eller brukere med økte behov. I tillegg er det avvik på kjøp av sykehjemsplasser og avlastningsplasser.

Bydelen vil belaste sosialhjelpsrammen med inntil 4 millioner utgiftført på dette funksjonsområde under psykisk helsearbeid, som gjelder kjøp av plasser som er rusrelatert.

Sykehjemsplasser kjøpt fra sykehjemsetaten.

Bydelsutvalget har gjennom bydelsbudsjettet vedtatt nedtrapping med 4 sykehjemsplasser for hele 2012, fra 257 til 253 plasser. Midlene til utskrivningsklare brukes bl.a. til kjøp av 5 nye korttidsplasser som er ca 3 mill. på årsbasis.

Korrigert for de nye korttidsplassene er nytt mål for nedtrapping 258 plasser i desember 2012. Status per august er 263 kjøpte plasser mot 260 budsjetterte dvs. 3 plasser på etterskudd. Kjøp av sykehjemsplasser har nærmere 2 mill. i merforbruk.

**Tabell nedtrapping av sykehjemsplasser kjøpt fra sykehjemsetaten (koststed 71588) 2012**

Måned	Antall budsjetterte plasser (*)	Budsjettert reduksjon	antall reelle plasser	Akkumulert avvik (71588) (i kr 1000)
januar	260	0	261	333
februar	261	0	262	-181
mars	261	-1	263	-143
april	261	0	267	-28
mai	261	0	271	-700
juni	260	-1	265	-611
juli	260	0	266	-995
august	260	0	263	-1958
september	259	-1	263	
oktober	259	0		
november	259	0		
desember	258	-1		

reduksjon -4

(\*)=inkl. økning korttidsplasser samhandlingsreformen (jan 3, febr 4, mars-des 5)



### *Samhandlingsreformen*

Bystyret vedtok i budsjett 2012 5,7 millioner til bydelen i forbindelse med utskrivningsklare pasienter (UK). I tillegg vedtok bystyret å redusere sykehjemsprisene. Av frigjorte midler vedtok bydelsutvalget å sette av 2,45 millioner til forebygging og til å forberede bydelens kommende medfinansieringsansvar i samhandlingsreformen. Til sammen er det satt av 8,15 millioner.

Antall utskrivningsklare somatikk (kalt B-meldte) har fra 1. januar økt betydelig. Tallene viser en fordobling i forhold til 2011 (ca 60 pr måned). Slik er det også for de fleste andre bydeler.

Bestillerenheten mottar flere endringsmeldinger rundt den enkelte bruker. Meldinger endres og utsettes av sykehuset fordi det er kompliserte sykdomsbilder og vanskelig å si eksakt når den enkelte er ferdigbehandlet og skal skrives ut. Dette medfører et betydelig administrativt merarbeid for bydelen og unødvendig beredskap i hjemmetjenesten. I tillegg noe ledighet på korttidsplassene.

Det jobbes kontinuerlig med forbedring av rutiner mellom sykehus og bydel når det gjelder endringsmeldinger.

Status ekstrautgifter i forbindelse med samhandlingsreformen er følgende:

- a. Til og med august er i forbindelse med UK utbetalt nærmere kr 150 000,-. En foreløpig prognose er inntil 0,750 millioner på årsbasis.
- b. Budsjett hjemmetjenesten er styrket med 0,4 million til en stilling i prosjektet Hjelp til selvhjelp (forebygging).
- c. Det kjøpes 5 ekstra korttids sykehjems plasser for til sammen 3 millioner på årsbasis.
- d. Økt tid til administrasjon ved utskrivelser, særlig i tilfelle manglende dokumentasjon, manglende informasjon om medisiner etc. Dette er ikke kvantifisert. Antall stillinger i hjemmetjenesten er ikke økt.
- e. Beredskapstelefon hjemmetjenesten (9 timer/uke) koster ca kr 200 000,- på årsbasis.
- f. Det er pr i dag ingen tidsregistrering i hjemmetjenesten særskilt knyttet til samhandlingsreformen. Det er mange faktorer som har betydning for utviklinger i både vedtatt og utført tid.

### **Pleie og omsorg til hjemmeboende (f.254)**

Samlet har pleie og omsorg til hjemmeboende i overkant av 3 millioner i merforbruk.

Hjemmesykepleie (bestillerenheten og utfører samlet) viser et merforbruk på i overkant av 4,5 millioner. Utgifter til kjøp fra private leverandører ligger ca 1 million over budsjett (økt avlastning i forbindelse med pleie og omsorg av barn). Det jobbes kontinuerlig med tiltak for å bedre driftsresultatet i hjemmetjenesten.

Tabellene nedenfor viser gjennomførte vedtakstimer i bydelens hjemmetjeneste. I tillegg er det en tabell som viser antall brukere som i forbindelse med brukervalg har valgt privat leverandør (samt antall vedtakstimer), både for praktisk bistand og hjemmesykepleie.

Måned	hjemmesykepleie (*)			Miljø og psykisk helse			akkumulert avvik bestiller (71683/84) (art 12970) (i kr 1000)
	Budsjetterte utførte timer bestiller	Reelt utførte timer	Avvik (i antall timer)	Budsjetterte utførte timer bestiller	Reelt utførte timer	Avvik (i antall timer)	
januar	5030	6477	1447	1840	1523	-317	
februar	5030	6189	1159	1840	1484	-356	-79
mars	5030	6375	1345	1840	1635	-205	59
april	5030	6064	1034	1840	1434	-406	-77
mai	5030	6156	1126	1840	1725	-115	22
juni	5030	5874	844	1840	1651	-189	-65
juli	5030	5667	637	1840	1495	-345	-165
august	5030	5998	968	1840	1622	-218	665
september	5030			1840			
oktober	5030			1840			
november	5030			1840			
desember	5030			1840			

(\*) ekskl. boligene og nattjenesten

**Tabell vedtakstimer pr måned for praktisk bistand 2012**

Fagavdeling for praktisk og personlig bistand (koststed 71653)							
Måned	Budsjetterte timer	utførte timer fakturert	Avvik timer	Budsjettert bestiller 71609-12970 (i kr 1000)	Faktisk overføring (i kr 1000)	Avvik denne periode (i kr 1000)	Akkum. avvik bestiller
januar	2780	2361	-419	1124			
februar	2780	2206	-574	1124	1146	-22	-22
mars	2780	2338	-442	1124	1069	55	32
april	2780	2081	-699	1124	1138	-14	18
mai	2780	2278	-502	1124	1028	96	114
juni	2780	2199	-581	1124	1119	5	119
juli	2780	2097	-683	1124	1075	49	166
august	2780	2225	-555	1124	1025	99	264
september	2780						
oktober	2780						
november	2780						
desember	2780						

**Tabell antall brukere + vedtakstid private leverandører 2012**

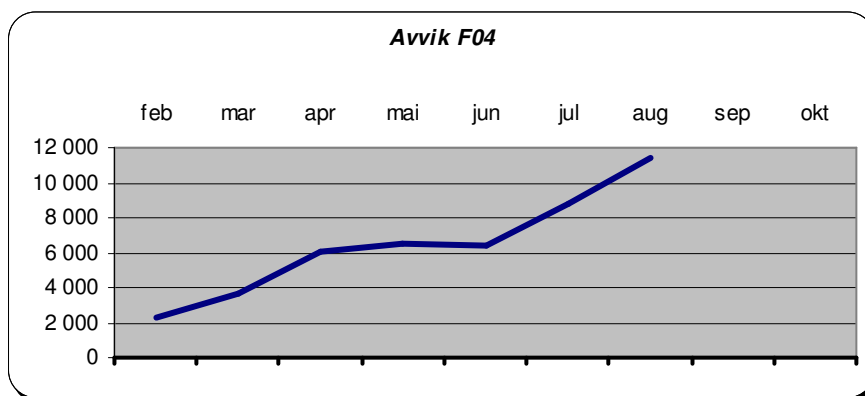
Måned	Praktisk bistand			Hjemmesykepleie - dag/aftern			Hjemmesykepleie - natt		
	Antall brukere	Vedtaks timer	%-private av total vedtakstid	Antall brukere	Vedtaks timer	%-private av total vedtakstid	Antall brukere	Vedtaks timer	%-private av total vedtakstid
januar	42	196	5,60 %	2	62	0,70 %	0	0	0,00 %
februar	46	192	5,80 %	2	58	0,70 %	0	0	0,00 %
mars	43	208	5,90 %	3	127	1,50 %	1	46	14,00 %
april	44	212	6,40 %	3	123	1,50 %	1	45	13,10 %
mai	44	205	5,80 %	3	127	1,60 %	1	46	13,30 %
juni	44	200	5,90 %	3	123	1,60 %	1	45	13,00 %
juli	41	191	5,70 %	3	127	1,60 %	1	40	12,50 %
august	43	204	6,10 %	3	127	1,60 %	2	51	12,70 %
september									
oktober									
november									

### **Prognose for funksjonsområde 3 Pleie og omsorg**

Bydelen har for 2011 fått et høyere tilskudd til brukere med kostnadskrevende tiltak enn avsatt i regnskap 2011. Korrigert for dette og forutsatt overføring av inntil 4 millioner i utgifter til sosialhjelpsramme, beregnes det at pleie og omsorg har et merforbruk på cirka 2 millioner på slutten av året.

## Funksjonsområde 4 – Økonomisk sosialhjelp og kvalifiseringsprogram

Funksjon	Funksjon (T)	Bokført denne periode	Bokført hittil i år	Budsjett hittil i år	Avvik	Sum korrigeringer	Korrigert avvik	Opprinnelig budsjett	Justert budsjett	Endr avvik juli-aug
276	Kvalifiseringsprogrammet	6 383	34 386	35 557	1 171	0	1 171	46 740	53 258	1 634
281	Økonomisk sosialhjelp	8 177	62 302	72 503	10 201	0	10 201	119 944	110 754	886
<b>F04</b>	<b>Økonomisk sosialhjelp</b>	<b>14 560</b>	<b>96 687</b>	<b>108 059</b>	<b>11 372</b>	<b>0</b>	<b>11 372</b>	<b>166 684</b>	<b>164 012</b>	<b>2 520</b>



Rammeøkninger budsjett funksjonsområde 4:

a. Funksjon 276 – overførte midler 2011 (6,518 mill.)

Kvalifiseringsprogram (funksjon 276) – se kommentar under funksjonsområdet 1.

Økonomisk sosialhjelp (funksjon 281):

Tabell netto utgifter økonomisk sosialhjelp 2012

Måned	(A) Netto akkumulert budsjett (*) (i kr 1000)	Antall klienter pr. mnd. måltall budsjett (*)	Brutto utbetaling pr. klient pr mnd (budsjett)	Antall klienter pr. mnd (**)	Gj.snitt utbetalt pr klient (**)	B) Utbetalt (i kr 1000) hittil i år netto (***)	(A-B) Avvik (i kr 1000) hittil i år (akkumulert)
januar	kr 7 396	783	kr 12 000	729	kr 11 381	kr 7 056	kr 340
februar	kr 16 792	783	kr 12 000	771	kr 10 483	kr 14 744	kr 2 048
mars	kr 26 189	783	kr 12 000	827	kr 11 348	kr 22 825	kr 3 364
april	kr 35 585	783	kr 12 000	721	kr 9 996	kr 30 174	kr 5 411
mai	kr 44 981	783	kr 12 000	756	kr 11 727	kr 38 073	kr 6 908
juni	kr 54 125	783	kr 12 000	750	kr 11 480	kr 47 433	kr 6 944
juli	kr 63 440	783	kr 12 000	692	kr 11 564	kr 54 125	kr 9 315
august	kr 72 503	783	kr 12 000	736	kr 12 174	kr 62 302	kr 10 200
september		783	kr 12 000				
oktober		783	kr 12 000				
november		783	kr 12 000				
desember		783	kr 12 000				

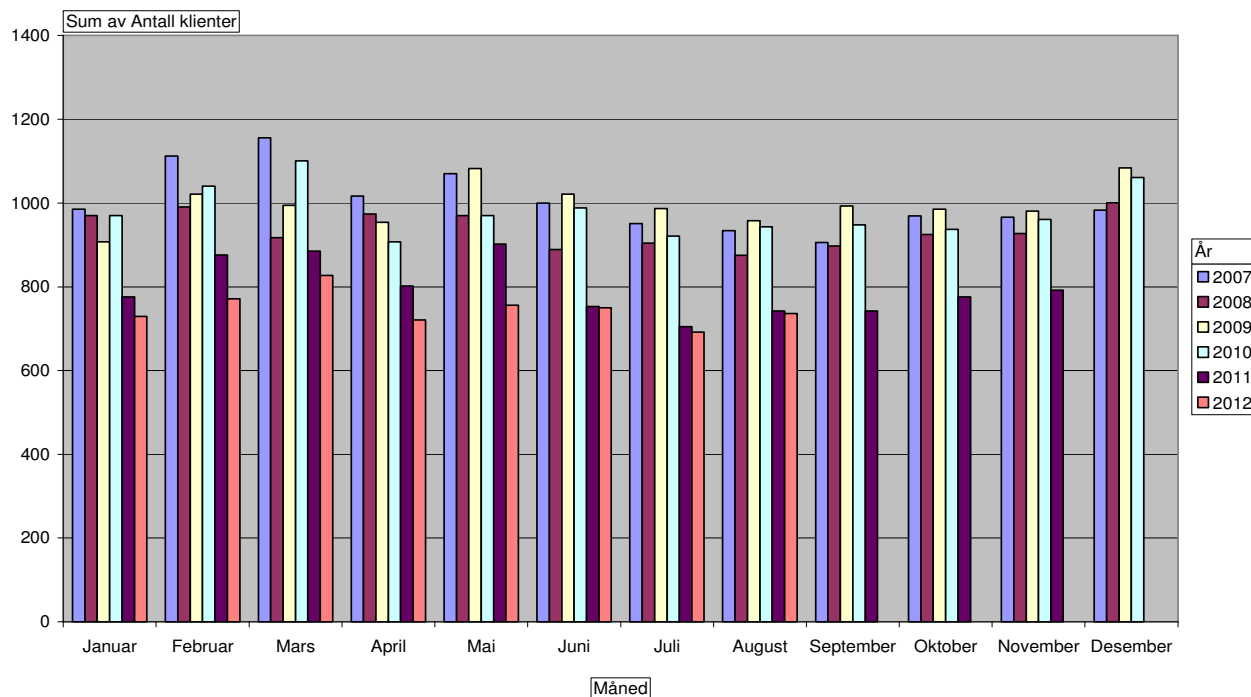
(\*) vedtatt netto budsjett i dok-3 kr 107454 mill. (inkl. 4,3 mill. justert til Introprogrammet)

(\*\*) tall saksbehandlingssystem OSKAR (2011: ekskl. klienter med kun KVP-stønad)

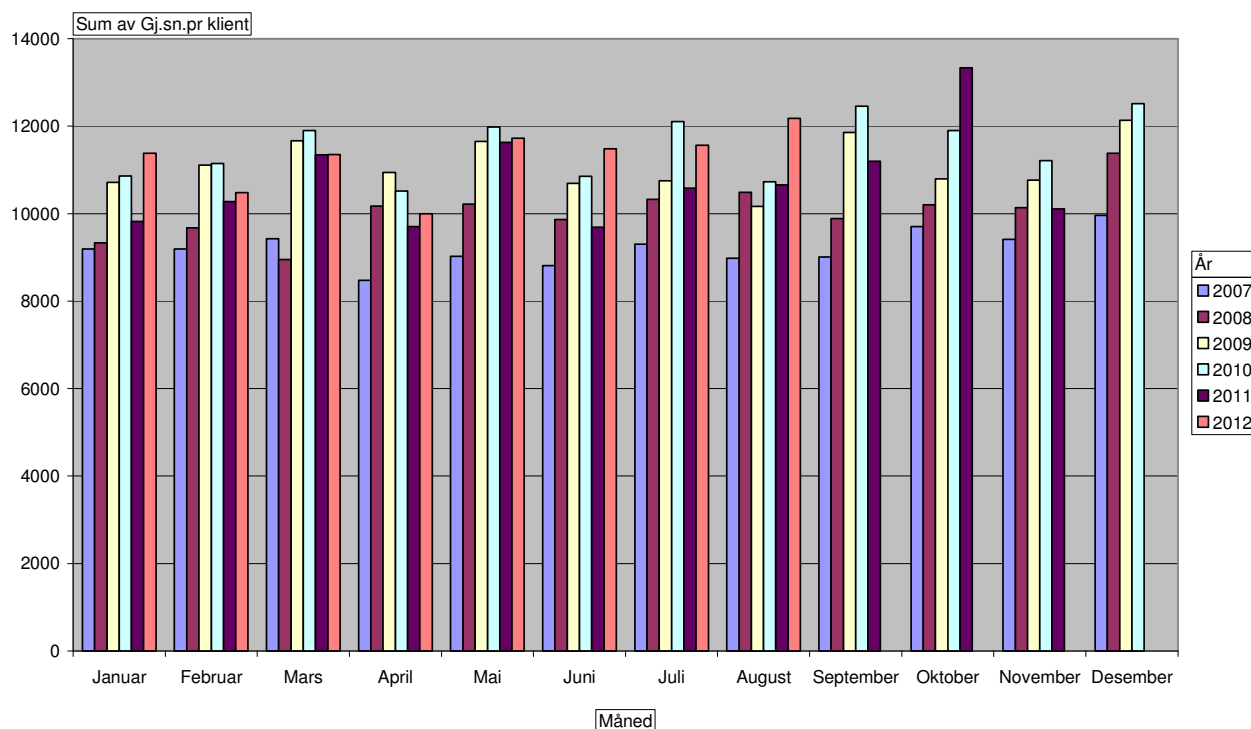
(\*\*\*) netto Agresso tall

NB: tallene er eksklusiv klienter som kun mottar kvalifiseringsstønad

## Diagram antall sosialklienter 2007-2012



## Diagram gjennomsnitts utbetaling pr klient 2007-2012



Tallene viser en forholdsvis liten oppgang i antall klienter i august. Mindreforbruk hittil i år er i overkant av 10,2 mill.

Sosialhjelpsrammen ble ved bystyrebehandling redusert med 1,28 million. I bydelsbudsjettet er det justert:

- 5,8 millioner til introduksjonsprogrammet
- 1,39 million til drift av Oslo Piloten og
- 2 millioner til prosjektet Arbeidsavklaringspenger (AAP).

Med dette er bydelens budsjetttramme til økonomisk sosialhjelp for 2012 på 110,8 millioner

(inkludert 6 millioner sosialhjelp Oslo Piloten). Budsjetttramme 2011 var på 108 millioner (ekskl. Oslo Piloten).

### Prognose funksjonsområde 4 Økonomisk sosialhjelp

Det vil bli brukt 4 millioner av sosialhjelpsrammen til kjøp av plasser til psykisk helsearbeid (se under FO3, funksjon 253). Korrigeret for dette beregnes det at økonomisk sosialhjelp vil få et mindreforbruk på 9 millioner.

### Prognose bydelen totalt 2012

Som vist i rapporten beregnes det at barnevern vil få et merforbruk på 8 millioner, funksjonsområde pleie og omsorg et merforbruk på 2 millioner, økonomisk sosialhjelp vil få et mindreforbruk på 9 millioner, helse, sosial og nærmiljø vil få et mindreforbruk på 2 millioner og barnehager et mindreforbruk på 2 millioner. Samlet sett beregnes det at bydelen vil få et mindreforbruk på 3 millioner.

### Bydelsdirektørens forslag til vedtak:

Økonomirapportering per 31. august 2012 tas til orientering.

Oslo, 15. oktober 2012

Heidi Larssen

bydelsdirektør

Funksjon	Funksjon (T)	Bokført denne periode	Bokført hittil i år	Budsjett hittil i år	Avvik	Sum korrigeringer	Korrigeret avvik	Opprinnelig budsjett	Justert budsjett	Endr avvik juli-aug
100	Politisk styring	246	624	835	211	95	116	1 305	1 305	17
120	Administrasjon	4 871	22 449	21 373	-1 076	-340	-736	33 573	37 182	-197
130	Administrasjonslokaler	-398	2 267	2 800	533	-28	561	4 200	4 200	-36
233	Annet forebyggende helsearbeid	-26	553	611	57	0	57	970	970	115
241	Diagnose, behandling, re-/habilitering	2 245	21 147	21 559	412	25	387	32 150	32 745	-3
242	Råd, veiledning og sosial forebyggende arbeid	2 595	32 181	35 171	2 990	-300	3 290	53 063	58 725	1 452
243	Tilbud til personer med rusproblemer	1 287	6 223	5 280	-943	0	-943	7 973	7 973	-614
265	Kommunalt disponerte boliger	1 243	3 374	2 013	-1 362	-1 098	-264	-403	2 894	541
273	Kommunale sysselsettingstiltak	-4 975	4 830	5 193	364	898	-534	8 046	11 751	1 689
275	Introduksjonsordningen	982	7 782	8 648	866	0	866	2 586	8 386	178
283	Bistand til etabl. og oppretth egen bolig	359	2 558	2 184	-374	0	-374	3 406	3 406	-53
335	Rekreasjon i tettsted	45	308	955	647	0	647	1 765	13 165	-1
<b>F01</b>	<b>Helse, sosial og nærmiljø</b>	<b>8 474</b>	<b>104 296</b>	<b>106 621</b>	<b>2 325</b>	<b>-748</b>	<b>3 073</b>	<b>148 634</b>	<b>182 702</b>	<b>3 089</b>
201	Førskole	19 419	198 425	198 041	-384	-2 309	1 925	282 883	297 876	3 807
211	Styrket tilbud til førskolebarn	1 781	12 923	14 421	1 497	239	1 258	19 016	23 275	-104
221	Førskolelokaler og skyss	4 701	40 230	40 889	659	204	455	61 800	65 800	684
<b>F02A</b>	<b>Barnehager</b>	<b>25 901</b>	<b>251 578</b>	<b>253 351</b>	<b>1 773</b>	<b>-1 866</b>	<b>3 639</b>	<b>363 698</b>	<b>386 950</b>	<b>4 387</b>
231	Aktivitetstilbud barn og unge	1 907	11 188	11 757	568	-44	612	20 213	22 755	443
232	Forebygging - skole- og helsestasjonstjeneste	2 077	15 332	15 231	-101	-236	135	23 132	23 808	-303
244	Barneverntjeneste	2 613	20 299	20 607	308	-96	404	31 956	32 688	458
251	Barneverntiltak i familien	23	3 653	9 190	5 537	0	5 537	13 635	13 635	1 126
252	Barneverntiltak utenfor familien	6 119	57 195	45 989	-11 205	-217	-10 988	62 859	67 859	-293
<b>F02B</b>	<b>Oppvekst</b>	<b>12 739</b>	<b>107 666</b>	<b>102 774</b>	<b>-4 893</b>	<b>-593</b>	<b>-4 300</b>	<b>151 796</b>	<b>160 746</b>	<b>1 430</b>
234	Aktivisering og servicetjenester for eldre og funksj.h.	-1	-20	20 360	20 380	-91	20 471	31 199	31 719	989
2341	Aktivisering funksjonshemmede under 67 år	-165	10 124	0	-10 124	0	-10 124	0	0	165
2342	Aktivisering eldre og funksj.h over 67 år	1 015	8 913	0	-8 913	0	-8 913	0	0	-1 015
253	Bistand, pleie, omsorg i institusjon eldre/funksj.h.	0	-5	144 280	144 285	0	144 285	223 642	222 667	18 184
2531	Bist, pleie, oms i institusjon under 67 år	7 581	57 636	0	-57 636	0	-57 636	0	0	-7 581
2532	Bist, pleie, oms. i institusjon over 67 år	10 745	91 957	0	-91 957	0	-91 957	0	0	-10 745
254	Bistand, pleie, omsorg til hjemmeboende	12 453	102 133	98 003	-4 130	403	-4 533	151 551	154 311	239
2541	Bist, pleie, omsorg til hj.boende under 67 år	-60	-460	0	460	0	460	0	0	60
2542	Bist, pleie, omsorg til hj.boende over 67 år	-154	-1 254	0	1 254	0	1 254	0	0	154
261	Institusjonslokaler	0	0	-1 680	-1 680	0	-1 680	0	0	535
2612	Institusjonslokaler brukere over 67 år	781	-1 427	0	1 427	0	1 427	0	0	-781
733	Transport (ordninger) for funksjonshemmede	728	7 418	7 614	197	0	197	13 033	13 033	360
<b>F03</b>	<b>Pleie og omsorg</b>	<b>32 923</b>	<b>275 014</b>	<b>268 578</b>	<b>-6 436</b>	<b>312</b>	<b>-6 748</b>	<b>419 425</b>	<b>421 730</b>	<b>564</b>
276	Kvalifiseringsprogrammet	6 383	34 386	35 557	1 171	0	1 171	46 740	53 258	1 634
281	Økonomisk sosialhjelp	8 177	62 302	72 503	10 201	0	10 201	119 944	110 754	886
<b>F04</b>	<b>Økonomisk sosialhjelp</b>	<b>14 560</b>	<b>96 687</b>	<b>108 059</b>	<b>11 372</b>	<b>0</b>	<b>11 372</b>	<b>166 684</b>	<b>164 012</b>	<b>2 520</b>
<b>SUM</b>	<b>BYDELEN TOTALT</b>	<b>94 597</b>	<b>835 242</b>	<b>839 382</b>	<b>4 141</b>	<b>-2 895</b>	<b>7 036</b>	<b>1 250 237</b>	<b>1 316 140</b>	<b>11 990</b>

### Korrigert avvik hele bydelen

