



**Arkivsak:** 201200161-11

**Arkivkode:** 120.2

**Saksbeh:** Håkon Kleven

**Saksgang**  
Bydelsutvalget

**Møtedato**  
12.11.2012

## MÅNEDSRAPPORT ØKONOMI OG TJENESTEPRODUKSJON PR SEPTEMBER 2012

### **Innledning og hovedkommentar økonomi**

Det legges med dette frem en oversikt over bydelens økonomi- og tjenesteproduksjon per september 2012. Årsprognose per september er et samlet mindreforbruk på 2,79 mill. kroner.

Det er knyttet usikkerhet til prognosen på kjøp av sykehjemsplasser. Det har vært en kraftig økning etter korttidsplasser på grunn av mange utskrivningsklare pasienter fra sykehus samtidig som det har vært behov for flere langtidsplasser de siste 6 uker. Antall overliggere har også økt fra nesten ingen overliggere i 2 måneder til 3 overliggere per dag de siste 6 uker. Hvis denne trenden fortsetter vil mindreforbruket på kjøp av sykehjemsplasser være rundt 9 mill. kroner.

Det er ingen vesentlige endringer i sosialtjenesten og barnevern siden rapportering per august.

#### Prognosen per september består av:

Økonomisk sosialhjelp	1 200
Kjøp sykehjemsplasser	10 000
Vederlagsinntekter	(3 800)
Hjemmetjenesten	(5 300)
Hjemmetjenesten brukervalg	(4 400)
Fagsenter barn og unge	1 500
Funksjonshemmede 18-66 år	(4 300)
Psykisk helse	600
Barnevern	2 000
Avsetninger	5 200
Øvrige tjenester	90
SUM	2 790

### **Kommentarer for det enkelte tjenesteområde**

#### **Funksjonsområde 1, helse, sosial og nærmiljø**

Per september 2012	budsjett hittil i år	korrigert regnskap hittil i år	korr avvik hittil i år	totalt års- budsjett	års- prognose per september 2012
<b>Bydelsutvalg/komiteer</b>	1 165	803	362	1 557	20
<b>Bydelsadministrasjon</b>	32 289	28 420	3 869	44 120	1 200
<b>Bydelsavsetning</b>	(4 709)	(6 400)	1 691	(29 186)	5 200
<b>Annet forebyggende helsearbeid</b>	2 391	2 045	346	3 267	40
<b>Fysio/ergo-tjenester</b>	15 567	14 296	1 271	20 535	600
<b>Botilbud rus</b>	4 027	4 698	(672)	5 369	(1 100)
<b>Kommunalt disponerte boliger</b>	(55)	277	(333)	(680)	(800)
<b>Barn og kultur felles</b>	1 698	1 423	274	2 305	
<b>Sysselsettingstiltak</b>	10 059	10 655	(596)	11 641	(1 400)
<b>Sosialtjenesten/Boligkontoret</b>	25 969	25 672	297	35 426	(100)
<b>HELSE, SOSIAL OG NÆRMILJØ</b>	88 400	81 890	6 510	94 354	3 660

#### 100/120/130/180 Bydelsadministrasjonen

Administrasjonen forventer et mindreforbruk på 1,2 mill. kroner. Dette gjelder et mindreforbruk på 1,2 mill. kroner til egenandel AFP og uførepensjon, samt ledige lønnsmidler i administrasjonen med kr 600 000. Innenfor IT er det varslet økte utgifter til sentrale systemer for 2012 som vil gi et merforbruk på kr 600 000.

#### 190 Reserve/avsetninger

Det forventes at bydelen får 5,5 mill. kroner i økt refusjon for ressurskrevende brukere.

#### 233 Annet forebyggende helsearbeid

Familiesenteret forventer et mindreforbruk på kr 40 000 på lønn på grunn av 10 % vakant psykologstilling februar-desember.

#### 241 Ergo/fysioterapi

Området vil totalt sett få et mindreforbruk på kr 600 000.

*Ergo-fysioterapi for barn* forventes å få et mindreforbruk på lønn på kr 100 000 på grunn av periode med vakanse i forbindelse med utlysning og ansettelse av fysioterapeuter.

*Ergo-fysioterapi for voksne og driftstilskudd* forventer et mindreforbruk kr 500 000 på grunn av ledige lønnsmidler og ledig driftstilskudd som er under ansettelse.

#### 243 Rus

Det meldes et merforbruk på området rusinstitusjoner på 1,1 mill. kroner. Økningen er relatert til nye botilbud for brukere med endrede behov. I prognosen er medregnet ekstra avsetning på 1 mill. kroner i budsjett 2012.

#### 265 Kommunalt disponerte boliger

Det forventes et merforbruk på 0,8 mill. kroner. Merforbruket er i hovedsak knyttet til tomgangsleie på omsorgsboliger, hvorav ca halvparten på innleie av Høyenhallveien 8.

#### 385 Barn og kultur felles

Området forventes å gå i balanse.

273/275/Introduksjonsordning, aktive tiltak

Området går totalt sett i merforbruk med 1,4 mill kroner, dette er en økning fra forrige måned hvor det ble meldt 1,25 mill. kroner.

*Introduksjonsordning og aktive tiltak:* Det forventes et merforbruk samlet på 1 mill. kroner for kvalifisering og introduksjonsprogram. Dette er primært knyttet til høyere lønnsutgifter pga gjennomsnittlig høyt antall deltakere i program, samt høyere bosettingskostnader enn budsjettet for nyankomne flyktninger. Per september er det 47 deltakere i introduksjonsprogrammet og det er bosatt 25 av bydelens kvote på 32 flyktninger.

Kompensasjonsordningen per førsteårsbosatte flyktning er kr 100 000. Kr 20 000 fordeles som økonomisk sosialhjelp, mens de resterende kr 80 000 skal dekke utgifter til introduksjonsprogram. Prognosen er basert på forventet mottak av i alt 40 flyktninger i år, dvs. 32 kvoteflyktninger og 8 familiegjengeforente/selvbosettere, og sosialhjelpsandelen på kr 20 000 per flyktninger er medregnet. Det legges frem egen sak om overføring av midlene fra økonomisk sosialhjelp som er en del av introduksjonstilskuddet.

*VTA-plasser (Varig tilrettelagt arbeid):* Det forventes totalt sett et merforbruk på kr 0,4 mill. kroner innfor området.

242/281 Sosialsenterdrift og boligkontordrift

Det meldes et merforbruk på kr 100 000 relatert til at sykelønnsrefusjon på boligkontoret er høyere budsjettet enn forventet refusjon.

**Funksjonsområde 2a barnehager**

	budsjett hittil i år	korrigert regnskap hittil i år	korr avvik hittil i år	totalt års- budsjett	års- prognose per september 2012
Per september 2012					
<b>Barnehager</b>	<b>275 080</b>	<b>271 450</b>	<b>3 630</b>	<b>374 332</b>	
<b>Styrket tilbud til førskolebarn</b>	<b>15 292</b>	<b>13 407</b>	<b>1 884</b>	<b>20 964</b>	<b>900</b>
<b>BARNEHAGER</b>	<b>290 371</b>	<b>284 857</b>	<b>5 515</b>	<b>395 296</b>	<b>900</b>

201/221 Barnehager

Barnehageområdet ligger foreløpig an til å gå i balanse. I forhold til budsjetterte ledige lønnsmidler ligger vi noe over budsjettet for perioden. Denne prognosen er ytterligere forbedret siden forrige rapportering.

211 Styrket tilbud til førskolebarn

*Språkenheten* ved familiesenteret forventer et mindreforbruk på kr 400 000 på grunn av ubesatt stilling språkpedagog og at statstilskuddet har blitt større enn budsjettet. Språkpedagog tiltrer etter planen i midten av november.

*Ressursenhet for førskolebarn* ligger an til et positiv prognose på kr 500 000. Dette skyldes bl.a. at det gis tiltak til barn bosatt i andre bydeler. Kostnader i forbindelse med tiltakene blir refundert fra barnas bostedsbydel.

## Funksjonsområde 2b Oppvekst

	budsjett hittil i år	korrigert regnskap hittil i år	korr avvik hittil i år	totalt års- budsjett	års- prognose per september 2012
<b>Per september 2012</b>					
<b>Fritidsklubber og ungdomstiltak</b>	<b>13 597</b>	<b>12 129</b>	<b>1 468</b>	<b>18 573</b>	<b>250</b>
<b>Helsetjenester barn og unge</b>	<b>14 430</b>	<b>13 679</b>	<b>751</b>	<b>19 674</b>	<b>350</b>
<b>Barnevern</b>	<b>80 584</b>	<b>75 745</b>	<b>4 839</b>	<b>99 285</b>	<b>2 000</b>
<b>OPPVEKST</b>	<b>108 610</b>	<b>101 553</b>	<b>7 057</b>	<b>137 532</b>	<b>2 600</b>

### 231 Fritidsklubber – ungdomstiltak

Det forventes et mindreforbruk på kr 250 000 i sykelønnsrefusjon og ubrukte lønnsmidler.

### 232 Helsetjenester barn og unge

Helsestasjons- og skolehelsetjenesten forventer et mindreforbruk på kr 350 000 på grunn av langtidssykefravær og vansker med å få inn vikarer. I tillegg vakanser i forbindelse med nye ansettelser tidligere i år.

### 244/251/252 Barnevern

På barnevernområdet totalt meldes per september et prognostisert mindreforbruk på 2 mill. kroner, dette er uendret fra forrige måned.

#### *Barnevern drift*

Det forventes et mindreforbruk på kr 1,2 mill. kroner. Dette er knyttet til perioder med vakante stillinger / stillingsbrøker i forbindelse med ansettelser og permisjoner, refusjon sykelønn, innsparte lønnsmidler i forbindelse med rekruttering av nytt akutthjem.

#### *Tiltak i hjemmet*

Det meldes balanse på området. Antall barn med tiltak i hjemmet er per september 137, dette er en økning fra 129 forrige måned. Prognosen er uendret da det ikke er påløpt nye kostnadskrevende tiltak. Det er imidlertid flere barn under utredning, hvilket kan utløse behov for nye tiltak framover. Det er derfor knyttet usikkerhet til prognosen.

#### *Tiltak utenfor hjemmet*

Per september hadde barnevernkontoret 12 institusjonsplasseringer, mens gjennomsnittlig antall plasseringer hittil i året er 11,5. Gjennomsnittlig pris per institusjonsplass er redusert fra 7 483 per august til kr 7 447 per september, budsjettet snittpris er kr 6 779 per plass. Differansen mellom reell og budsjettet snittpris per døgn samt snitt antall plasseringer gir et prognostisert merforbruk på kr 1,46 mill. kroner per september. Ofot har nå ingen unge i institusjon. Det er pt. ingen plasseringer i bydelens akutthjem. Fra medio november er det klart for nye plasseringen i akutthjemmene.

Fosterhjem under institusjon ligger nå 2,6 plasser under budsjettforutsetningene (8,6 plasser), dette gir et prognostisert mindreforbruk på 1,6 mill. kroner.

Ordinære fosterhjem ligger an til et mindreforbruk på 1,6 mill. kroner ut fra dagens tall. Det er fem saker til behandling i Fylkesnemnda, og det forventes derfor at det kan bli nye fosterhjems plasseringer. Det forventes at kostnadene for nye fosterhjems plasser framover kan bli vesentlig høyere, da Barne- og familieetaten har signalisert at de ikke klarer å rekruttere ordinære fosterhjem, dvs. kun kan tilby plasser i fosterhjem under institusjon.

*Barneverntiltak Ofot*

Prognosen er per september et mindreforbruk på kr 200 000. Dette er uendret fra forrige måned.

ANTALL PLASSER INSTITUSJON	antall budsjett 2012	feb	mars	april	mai	juni	juli	aug	sept	Prog nose
-ordinær institusjonsplass snitt	12,0	8,3	9,4	9,9	10,5	11,6	11,6	11,6	11,5	12,0
-fosterhjem under institusjon snitt	8,6	7,0	7,0	7,0	7,2	7,4	7,2	5,5	5,5	8,6
-ordinær inst. ved utgangen av mnd		7,0	12,0	13,0	13,0	13,0	13,0	13,0	12,0	
-fosterhjem under inst utg. mnd.		7,0	7,0	7,0	8,0	8,0	7,0	6,0	6,0	
<b>sum kjøp institusjonsplasser</b>	<b>20,6</b>	<b>15,3</b>	<b>16,4</b>	<b>16,9</b>	<b>17,7</b>	<b>19,0</b>	<b>18,8</b>	<b>17,1</b>	<b>17,0</b>	<b>20,6</b>

Plasser i akutthjem er ikke tatt med, da de ikke trekker kostnader utover utgiftsdekning barnevernkontoret.

DØGNPRIS INSTITUSJON	budsjett 2012	feb	mars	april	mai	juni	juli	aug	sept
ordinær institusjonsplass (bvk)	6 779	6 977	7 187	7 284	7335	7448	7467	7483	7447
fosterhjem under institusjon (bvk)	3 384	3 381	3 383	3 385	3410	3558	3558	3569	3577
<b>Sum kjøp institusjonsplasser</b>	<b>4 750</b>	<b>5 403</b>	<b>5 728</b>	<b>5 873</b>	<b>5 960</b>	<b>6 160</b>	<b>6160</b>	<b>6220</b>	<b>6187</b>

**Funksjonsområde 3 Pleie og omsorg**

	budsjett hittil i år	korrigert regnskap hittil i år	korr avvik hittil i år	totalt års- budsjett	års- prognose per september 2012
Per september 2012					
<b>Frivillighetssentraler og eldresentre</b>	<b>5 432</b>	<b>5 321</b>	<b>112</b>	<b>7 531</b>	<b>100</b>
<b>Pleie og omsorg felles</b>	<b>4 240</b>	<b>3 937</b>	<b>303</b>	<b>6 134</b>	<b>180</b>
<b>Bestillerkontor 18+</b>	<b>15 467</b>	<b>15 131</b>	<b>336</b>	<b>21 235</b>	<b>200</b>
<b>Kjøp sykehjemsplasser</b>	<b>296 378</b>	<b>288 127</b>	<b>8 250</b>	<b>396 727</b>	<b>10 000</b>
<b>Egenbetaling eldre</b>	<b>(62 720)</b>	<b>(58 210)</b>	<b>(4 510)</b>	<b>(94 168)</b>	<b>(3 800)</b>
<b>Tjenester til hjemmeboende 67+</b>	<b>6 719</b>	<b>6 702</b>	<b>17</b>	<b>9 023</b>	<b>50</b>
<b>Fagsenter barn og unge</b>	<b>23 232</b>	<b>21 152</b>	<b>2 080</b>	<b>31 107</b>	<b>1 500</b>
<b>Funksjonshemmede 18-66 år</b>	<b>44 443</b>	<b>47 422</b>	<b>(2 979)</b>	<b>59 170</b>	<b>(4 300)</b>
<b>Psykisk helse</b>	<b>34 783</b>	<b>34 045</b>	<b>738</b>	<b>46 746</b>	<b>600</b>
<b>Hjemmetjenesten</b>	<b>97 353</b>	<b>100 838</b>	<b>(3 485)</b>	<b>131 990</b>	<b>(5 300)</b>
<b>Hjemmetjenester brukervalg</b>	<b>8 930</b>	<b>11 490</b>	<b>(2 560)</b>	<b>11 906</b>	<b>(4 400)</b>
<b>Botilbud til utviklingshemmede</b>	<b>49 520</b>	<b>50 182</b>	<b>(661)</b>	<b>67 337</b>	<b>(1 200)</b>
<b>TT-transport</b>	<b>15 739</b>	<b>15 517</b>	<b>222</b>	<b>23 608</b>	
<b>PLEIE OG OMSORG</b>	<b>539 515</b>	<b>541 779</b>	<b>(2 264)</b>	<b>718 346</b>	<b>(6 370)</b>

*234 Frivillighetssentraler og eldresentre*

Området forventes å få et mindreforbruk på kr 100 000.

*254 Pleie og omsorg felles*

Det forventes et mindreforbruk på kr 180 000 som skyldes ledige lønnsmidler.

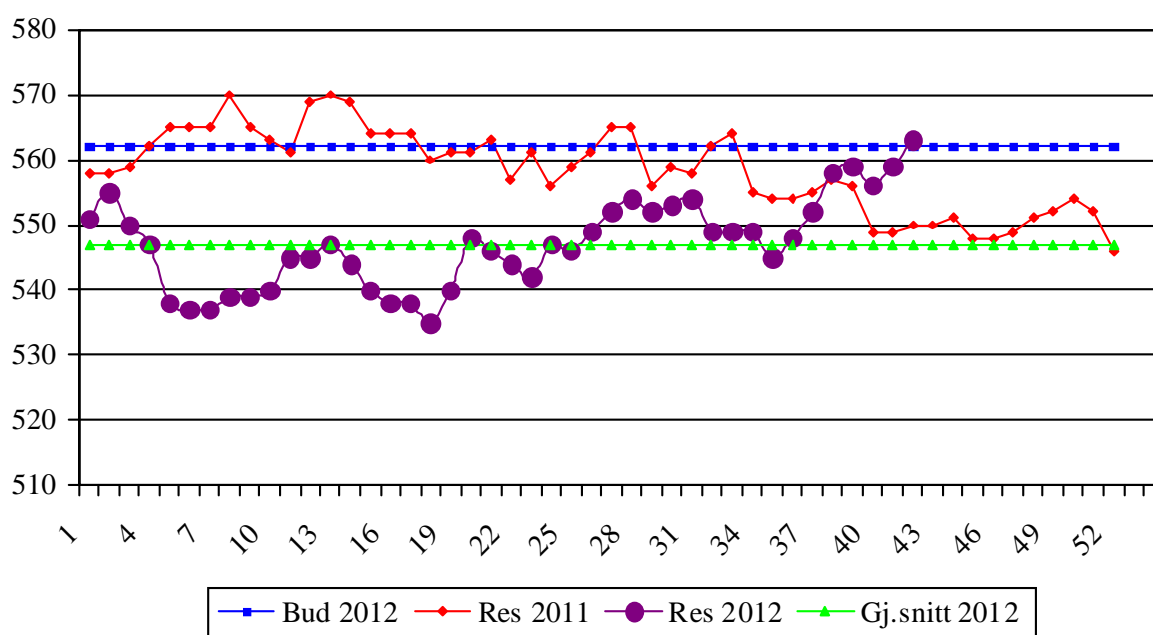
### 253/254 Bestillerkontor 18+:

Området forventes å gå i et mindreforbruk på kr 200 000.

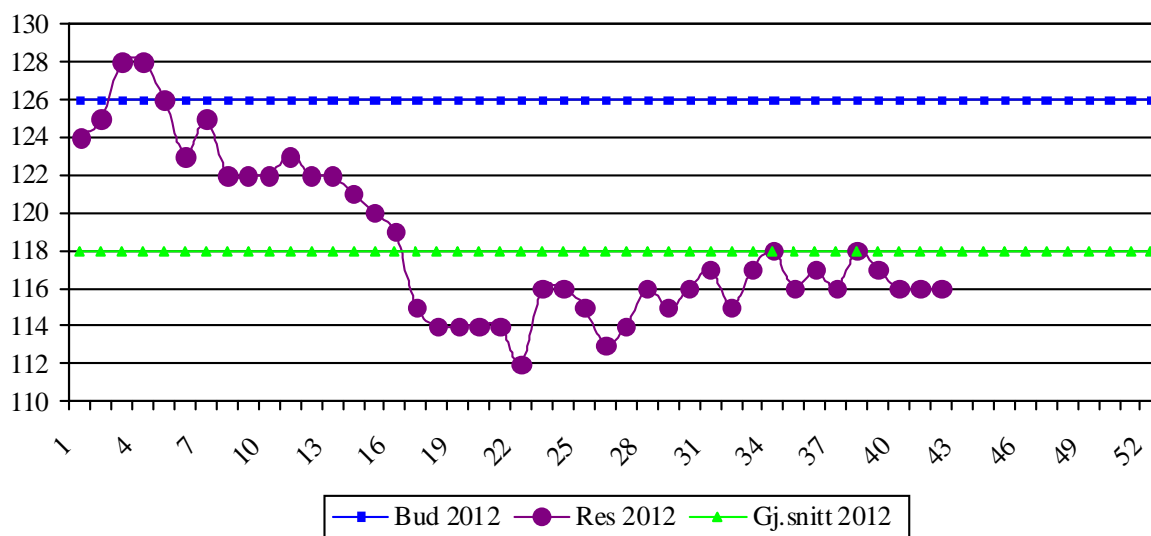
### 253 Kjøp av sykehjemsplasser

Bydelen har hittil i år brukt i gjennomsnitt 547 sykehjemsplasser, 15 plasser under måltall. Pr 21.10.2012 har bydelen 563 plasser i bruk. Det har vært over 6 uker med mange utskrivningsklare pasienter fra sykehus som har ført til en stor etterspørsel etter korttidsplasser. Samtidig var det mange pasienter som hadde behov for langtidsplasser. Dette har ført til at snittet for antall sykehjemsplasser har gått opp med en plass hittil i år siden siste månedsrapport og prognosen for mindreforbruket justeres ned fra 10,5 mill til 10 mill. Antall overliggere har også økt i den perioden fra nesten ingen overliggere i 2 måneder til 3 overliggere pr dag de siste 6 uker.

### **Totalt antall sykehjemsplasser i bruk 2012 - per uke**



## Bruk av skjermede/forsterkede plasser 2012 – per uke



### 253 Egenbetaling eldre

Prognose for området viser en mindreinntekt på 3,8 mill. kroner.

Bydelen har så langt i år kjøpt betydelig færre sykehjemsplasser enn budsjettert. I tillegg til sparte utgifter til kjøp medfører dette også mindre egenbetaling for opphold på sykehjem. Mindre inntekter på vederlag er knyttet til samme forutsetning som sparte midler på kjøp av plasser. I forbindelse med behandlingen av saken *Virkning av regnskap 2011 m.v.* i bydelsutvalg i september, ble det vedtatt å redusere inntektsforventningen til egenbetaling med kr 700 000. Dette er hensyntatt i prognosen for egenbetaling eldre.

### 254 Tjenester til hjemmeboende 67+

Området viser et mindreforbruk på kr 50 000.

Innsatsteamet har et mindreforbruk som skyldes at ikke alle budsjetterte stillinger ble besatt ved begynnelsen av året.

Det er i perioden et mindreforbruk på omsorgslønn som er noe mindre enn antatt ved siste månedsrapportering.

Bydelen har blitt etterfakturert for utgifter til trygghetsalarm fra oktober 2011. Utgifter til trygghetsalarm ligger derfor noe høyere enn budsjettert og en videreføring av forbruket kan medføre et merforbruk på kr 265 000.

### 234/253/254 Fagsenter barn og unge

Samlet prognose for området viser et mindreforbruk på kr 1 500 000. Prognosen er forbedret med kr 300 000 siden forrige rapportering. Endringen skyldes avklaringer i enkeltsaker og i utgiftsfordeling med andre.

### 234/253/254 Funksjonshemmede 18-66 år

Prognostisert merforbruk på dette området er 4,3 mill. kroner. Dette skyldes blant annet flere brukere med avlastningsvedtak, flere og større vedtak om omsorgslønn og dyrere kjøp av botilbud enn forutsatt i budsjett. Noen brukere har fått større vedtak om BPA (brukerstyrt personlig assistanse) og brukervalget på denne tjenesten har ført til større utgifter for bydelen. Prognosen er nå korrigert for økt refusjon for kostnadskrevende brukere.

253 og 254 Psykisk helsearbeid

Samlet sett meldes et mindreforbruk på området på 0,6 mill. kroner, dette er primært knyttet til kjøp av eksterne botilbud.

254 Hjemmetjenesten

## Rapportering hjemmetjenester

Hjemmesykepleie	Mål 2012	28.11. 2010	30.4. 2011	19.9. 2011	2.1. 2012	4.3. 2012	22.4. 2012	12.8. 2012	23.9. 2012	21.10. 2012
<b>Kommunal leverandør</b>										
<i>Antall brukere</i>		1006	886	888	889	880	884	856	867	839
<i>Vedtakstimer</i>		3597	2391	2492	2611	2459	2437	2342	2384	2311
<i>Snitt vedtakstimer pr bruker</i>		3,58	2,70	2,81	2,94	2,79	2,76	2,74	2,75	2,75
<b>Private leverandører</b>										
<i>Antall brukere</i>			4	8	11	18	17	24	24	20
<i>Vedtakstimer</i>			89	73	95	169	160	364	369	336
<i>Snitt vedtakstimer pr bruker</i>			22,3	9,1	8,6	9,4	9,4	15,7	15,8	16,8
<b>SUM hjemmesykepleie</b>										
<i>Antall brukere</i>	<b>897</b>	1006	890	896	900	898	901	880	890	859
<i>Vedtakstimer</i>	<b>2520</b>	3597	2480	2565	2706	2628	2597	2706	2747	2647
<i>Snitt vedtakstimer pr bruker</i>	<b>2,81</b>	3,58	2,79	2,86	3,01	2,93	2,92	3,08	3,09	3,08

Hjemmehjelp	Mål 2012	28.11. 2010	30.4. 2011	19.9. 2011	2.1. 2012	4.3. 2012	22.4. 2012	20.5. 2012	23.09. 2012	21.10. 2012
<b>Kommunal leverandør</b>										
<i>Antall brukere</i>	<b>1100</b>	1204	1152	1160	1132	1107	1110	1088	1059	1054
<i>Vedtakstimer</i>	<b>1287</b>	1350	1296	1359	1359	1326	1334	1323	1294	1314
<i>Snitt vedtakstimer pr bruker</i>	<b>1,17</b>	1,12	1,13	1,17	1,2	1,2	1,2	1,22	1,22	1,25
<b>Private leverandører</b>										
<i>Antall brukere</i>	<b>260</b>	206	219	226	236	241	241	265	289	290
<i>Vedtakstimer</i>	<b>420</b>	370	383	380	363	371	380	398	425	422
<i>Snitt vedtakstimer pr bruker</i>	<b>1,58</b>	1,8	1,75	1,68	1,54	1,54	1,54	1,5	1,47	1,46
<b>SUM praktisk bistand</b>										
<i>Antall brukere</i>	<b>1360</b>	1410	1371	1386	1368	1348	1351	1353	1348	1343
<i>Vedtakstimer</i>	<b>1707</b>	1720	1679	1739	1722	1697	1714	1721	1719	1736
<i>Snitt vedtakstimer pr bruker</i>	<b>1,26</b>	1,22	1,22	1,25	1,26	1,26	1,26	1,27	1,28	1,29

Prognose for området viser et merforbruk på 5,3 mill. kroner. Merforbruket har gradvis økt i de siste månedene. Hjemmetjenesten har et høyt sykefravær, og det er ledige vakante stillinger. Dette medfører mer overtid og vikarbyrå kostnader.

Etter at samhandlingsreformen trådte i kraft har tjenesten nå en mye større gjennomstrømning av pasienter i tjenesten, selv om antallet som er inne til enhver tid ikke øker. Noen brukere er kort tid inne i tjenesten, pga raskere utskrivninger fra sykehus, og andre re-innlegges til sykehus. Videre tar hjemmetjenesten førstegangsvurderinger for å avlaste bestillerkontoret. Bestillerenheten bruker 3 årsverk som jobber mot utskrivningsklare brukere i sykehuset, dette for å få brukere ut av sykehusene innen de nye fristene i Samhandlingsreformen. Samlet sett er dette en økning i omfang av oppgaver som går utover de budsjetterte årsverkene for 2012.



Hjemmetjenesten og bestillerenheten har utarbeidet et kartleggingsverktøy for å måle effektivitetstid i hjemmetjenesten. Videre jobbes det i regi av bydelsadministrasjonen med plan for å redusere sykefraværet. For å rekruttere fast bemanning i helgene tilbys det nå høyere lønn til sykepleierstudenter. Foreløpig har ikke tiltaket nådd ønsket antall helgeansatte. Det jobbes videre med en aktiv rekruttering av fagpersonell.

#### 254 Hjemmetjenesten brukervalg

Området viser et prognostisert merforbruk på 4,4 mill. kroner. Budsjett til dekning av private leverandører av praktisk bistand forventes å ha et mindreforbruk på kr 150 000. For private leverandører i brukervalg for hjemmesykepleie, var det i forslag til budsjett foreslått at dette skulle dekkes ved inndragning av 2 årsverk nattevakter, samt ressurser avsatt for 1 vikarvakt. Etter BU's budsjettvedtak ble ikke nattevakt redusert. I forbindelse med behandlingen av saken *Virkning av regnskap 2011 m.v.* i bydelsutvalg i september, ble det vedtatt å øke rammen til Brukervalg hjemmesykepleie med 3, 022 mill. kroner. Dette er nå hensyn tatt i prognosen for hjemmetjenesten brukervalg.

Den gradvise økningen i valg av private leverandører så langt i år, i tillegg til en alvorlig syk pasient som krever døgnvakt, vil likevel medføre en kraftig økning i utgiftene utover det som er avsatt.

#### 234/254 Boliger for utviklingshemmede og dagsenteret Kjernehuset

Det meldes et merforbruk på området på 1,2 mill. kroner.

#### 733 TT-kjøring

Det forventes at området går i balanse under forutsetning av at Flexitransport vil koste det samme som i 2011. Det vil si at tiltaket får sentral støtte slik at utgiftene blir på kr 300 000 som siste år. Når det gjelder øvrige transporttjenester, er noen av disse ute på anbud, og er oppdelt på en ny måte sammenliknet med de siste årene.

### **Funksjonsområde 4 Økonomisk sosialhjelp og kvalifiseringsprogram**

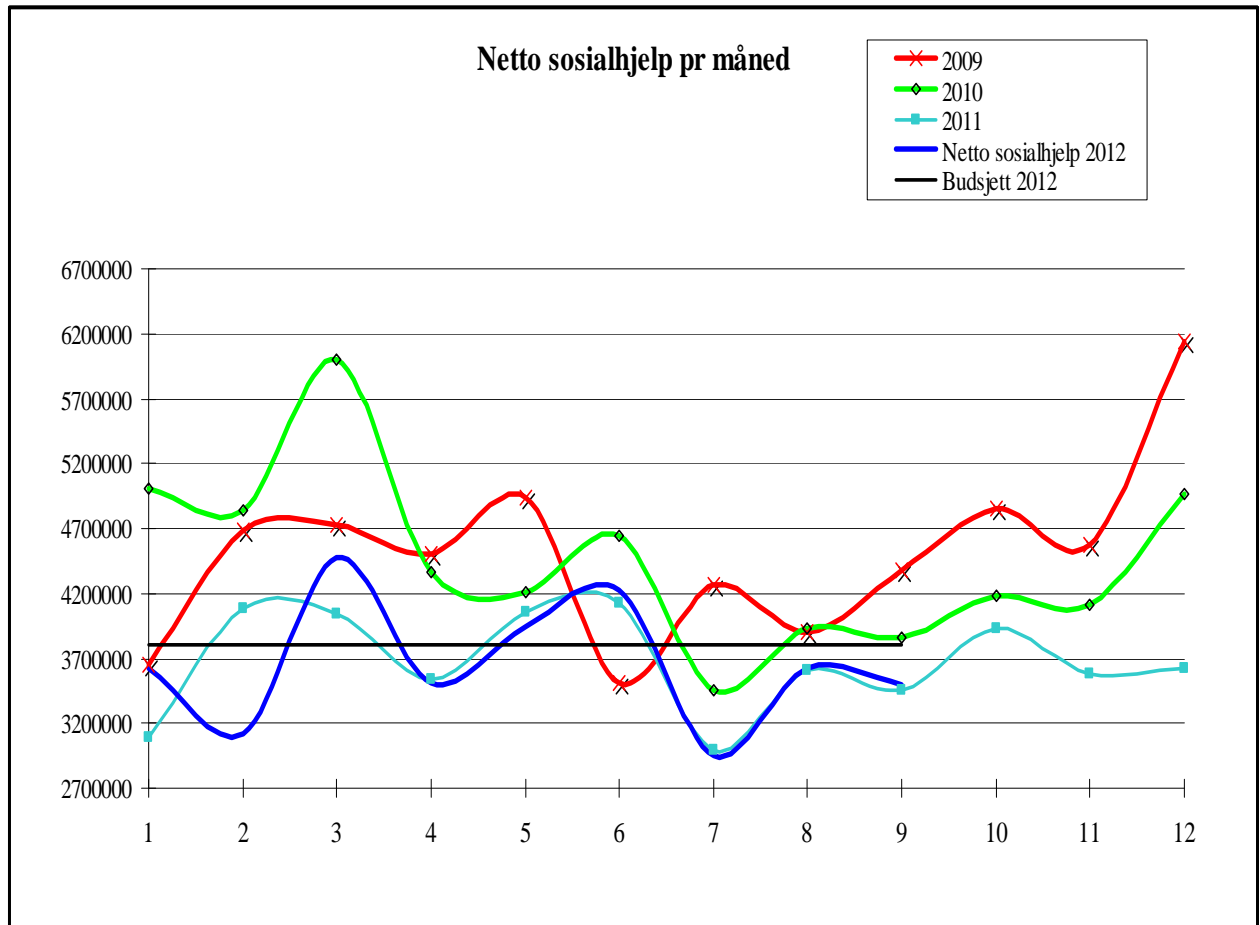
	budsjett hittil i år	korrigeret regnskap hittil i år	korr avvik hittil i år	totalt års- budsjett	års- prognose per september 2012
<b>Per september 2012</b>					
<b>Økonomisk sosialhjelp</b>	<b>34 186</b>	<b>32 966</b>	<b>1 219</b>	<b>45 581</b>	<b>1 200</b>
<b>Kvalifiseringsprogrammet</b>	<b>13 623</b>	<b>12 585</b>	<b>1 038</b>	<b>18 296</b>	<b>800</b>
<b>ØKONOMISK SOSIALHJELP OG KVALIFISERINGSPROGRAM</b>	<b>47 808</b>	<b>45 551</b>	<b>2 258</b>	<b>63 877</b>	<b>2 000</b>

#### 470 Sosialhjelp

Det meldes et mindreforbruk på 1,2 mill. kroner, dette er uendret fra august. Hittil i år er antallet klienter fortsatt godt under måltall, med gjennomsnittlig 387 klienter med økonomisk sosialhjelp per måned, mens utbetaling per klient per måned ligger over måltall med et snitt på kr 10 224. Prognosen er basert på at samme utviklingskurve som for fjoråret fortsetter, bortsett fra at det er tatt høyde for at det kan komme en liten økning i desember, der det i fjor var uvanlig flat kurve.

*Utviklingen i antall klienter og gjennomsnittlig utbetaling av økonomisk sosialhjelp:*

Resultat og måltall økonomisk sosialhjelp	Res 2011	1 2012	2 2012	3 2012	4 2012	5 2012	6 2012	7 2012	8 2012	9 2012	Måltall 2012
Gj.sn. antall klienter med utbetalt sosialhjelp	402	373	394	415	396	418	406	342	366	376	398
Gj.sn. brutto utbetalt per klient per mnd - regnskapstall	9680	10400	9852	10687	9669	9870	10188	10495	10059	10798	9700



276 Kvalifiseringsprogrammet

Det forventes et mindreforbruk på kr 800 000, dette er uendret fra forrige måned. Det er per september 82 deltakere i programmet, hittil i år er det månedlige gjennomsnittet på 81,4 deltakere, mens måltallet er 87. Det forventes at gjennomsnittlig antall deltakere per måned vil øke noe resten av året, men det vil ikke være mulig å nå måltallet.

Per september 2012	budsjett hittil i år	korrigert regnskap hittil i år	korr avvik hittil i år	totalt årsbudsjett	årsprognose per september 2012
Bydelsutvalg/komiteer	1 165	803	362	1 557	20
Bydelsadministrasjon	32 289	28 420	3 869	44 120	1 200
Bydelsavsetning	(4 709)	(6 400)	1 691	(29 186)	5 200
Annet forebyggende helsearbeid	2 391	2 045	346	3 267	40
Fysio/ergo-tjenester	15 567	14 296	1 271	20 535	600
Botilbud rus	4 027	4 698	(672)	5 369	(1 100)
Kommunalt disponerte boliger	(55)	277	(333)	(680)	(800)
Barn og kultur felles	1 698	1 423	274	2 305	
Syssettingstiltak	10 059	10 655	(596)	11 641	(1 400)
Sosialtjenesten/Boligkontoret	25 969	25 672	297	35 426	(100)
HELSE, SOSIAL OG NÆRMILJØ	88 400	81 890	6 510	94 354	3 660
Barnehager	275 080	271 450	3 630	374 332	
Styrket tilbud til førskolebarn	15 292	13 407	1 884	20 964	900
BARNEHAGER	290 371	284 857	5 515	395 296	900
Fritidsklubber og ungdomstiltak	13 597	12 129	1 468	18 573	250
Helsetjenester barn og unge	14 430	13 679	751	19 674	350
Barnevern	80 584	75 745	4 839	99 285	2 000
OPPVEKST	108 610	101 553	7 057	137 532	2 600
Frivillighetssentraler og eldrecentre	5 432	5 321	112	7 531	100
Pleie og omsorg felles	4 240	3 937	303	6 134	180
Bestillerkontor 18+	15 467	15 131	336	21 235	200
Kjøp sykehjemsplasser	296 378	288 127	8 250	396 727	10 000
Egenbetaling eldre	(62 720)	(58 210)	(4 510)	(94 168)	(3 800)
Tjenester til hjemmeboende 67+	6 719	6 702	17	9 023	50
Fagsenter barn og unge	23 232	21 152	2 080	31 107	1 500
Funksjonshemmede 18-66 år	44 443	47 422	(2 979)	59 170	(4 300)
Psykisk helse	34 783	34 045	738	46 746	600
Hjemmetjenesten	97 353	100 838	(3 485)	131 990	(5 300)
Hjemmetjenester brukervalg	8 930	11 490	(2 560)	11 906	(4 400)
Botilbud til utviklingshemmede	49 520	50 182	(661)	67 337	(1 200)
TT-transport	15 739	15 517	222	23 608	
PLEIE OG OMSORG	539 515	541 779	(2 264)	718 346	(6 370)
Økonomisk sosialhjelp	34 186	32 966	1 219	45 581	1 200
Kvalifiseringsprogrammet	13 623	12 585	1 038	18 296	800
ØKONOMISK SOSIALHJELP OG KVALIFISERINGSPROGRAM	47 808	45 551	2 258	63 877	2 000
BYDEL ØSTENSJØ	1 074 705	1 055 630	19 076	1 409 405	2 790

### Bydelsdirektørens forslag til vedtak

Rapport økonomi og tjenesteproduksjon per 30.09.2012 for Bydel Østensjø tas til etterretning.

Tove Stien /s  
bydelsdirektør

Håkon Kleven /s  
avdelingssjef