



Oslo kommune
Bydel Søndre Nordstrand
Bydelsadministrasjonen

SAKSFRAMLEGG

Sakstittel:
Økonomisk rapportering pr oktober 2012

Saken behandles i:
Arbeidsutvalget
Bydelsutvalget

Møtedato:
06.12.2012
13.12.2012

Utvalgssaksnr.:

Saksbeh: Dag Rødsand
Arkivkode: 121.1
Saksmappe: 2012/324

1 Status pr funksjonsområde

Regnskapet for Bydel Søndre Nordstrand pr. oktober 2012 viser et merforbruk på 20,853 mill kr, jf. tabell 1 nedenfor.

Alle funksjonsområdene med unntak av FO2A (Barnehager) viser merforbruk. En vesentlig del av merforbruket skyldes periodiseringsavvik mellom regnskap og budsjett. Bl.a. er lønnsoppgjøret med ny lønn og etterbetalingene foretatt i juli, mens dette er budsjettet i 3. tertial. Dessuten er det ikke korrigert for forventet inntektsøkning på refusjon for kostnadskrevende brukere.

Årsprognosen for 2012 er vist i tabell 1, kolonne VI Prognoseavvik. Prognosen er på 10,164 mill kr i merforbruk. Dette er på samme nivå som meldt i årsprognosen pr september.

Det høyeste forventede merforbruket ligger på **FO2B** (oppvekst) med 15,537 mill kr. Utelukkende gjelder dette barnevernet. Barnevernet har et innsparingskrav i 2012 på 18,7 mill kr. Prognosen pr oktober indikerer at man vil klare 3,163 mill kr.

FO1 (Helse, sosial og nærmiljø) viser en årsprognose med mindreforbruk på 0,485 mill kr.

FO2A (Barnehager) viser en årsprognose med et merforbruk på 0,890 mill kr.

FO3 (pleie / omsorg) viser en årsprognose med mindreforbruk på 5,552 mill kr. Bakgrunnen for dette mindreforbruk skyldes inntektsvirkningen for "refusjon kostnadskrevende brukere". Dette vil bli omtalt under kap 2.4 Funksjonsområde 3 – Pleie og omsorg

FO3 har et innsparingskrav i 2012 på 17,66 mill kr. Prognosen pr oktober indikerer at dette vil bli overoppfylt.

FO4 (økonomisk sosialhjelp og kvalifiseringsprogram) viser også en positiv årsprognose med mindreforbruk på 0,226 mill kr.

Årsakene til merforbruk på funksjonsområdene blir nærmere forklart under de respektive funksjonsområde-kapitler.

Tabell 1: Regnskap og budsjett pr 31.10.2012 inkl. årsprognose pr funksjonsområde (i 1000 kr)

	I	II	III = I-II	IV	V	VI=IV-V
Funksjonsområde	Budsjett hittil i år	Korrigert regnskap hittil i år	Budsjett avviket hittil i år	Regulert budsjett 2012	Prognose 2012	Prognose-avvik
FO1	115 426	116 663	-1 238	137 064	136 579	485
FO2A	246 958	244 838	2 120	302 281	303 171	-890
FO2B	177 906	185 834	-7 928	214 069	229 606	-15 537
FO3	270 624	283 306	-12 682	328 784	323 232	5 552
FO4	71 264	72 389	-1 125	86 893	86 667	226
Bydel totalt	882 178	903 031	-20 853	1 069 091	1 079 255	-10 164

2 Status pr kostra

I dette kapittel vil de ulike funksjonsområder bli nærmere kommentert og det fokuseres på de enkelte kostra.

Tabell 2: Regnskap og budsjett pr 31.10.2012 inkl. årsprognose pr kostra (i 1000 kr)

FO	KOSTRA	Justert budsjett hittil i år	Korrigert regnskap hittil i år	Budsjett avvik hittil i år	Justert budsjett totalt	Prognose	Prognose avvik
FO 1	100	1 131	710	421	1 361	1 361	0
	120	26 524	25 687	837	32 476	28 446	4 030
	130	3 330	4 432	-1 102	3 996	4 296	-300
	180	1 080	542	537	296	296	0
	190	2 539	2 089	451	3 411	3 211	200
	233	11 478	11 919	-441	13 940	14 340	-400
	241	10 788	10 894	-105	11 686	11 686	0
	242	36 816	35 066	1 750	45 294	47 064	-1 770
	243	3 305	6 297	-2 992	3 966	5 116	-1 150
	265	880	1 071	-191	1 053	1 373	-320
	273	9 594	8 506	1 088	11 631	11 037	594
	275	6 063	7 478	-1 415	5 606	5 985	-379
	283	1 846	1 788	58	2 285	2 305	-20
	285	0	93	-93	0	0	0
	365	0	35	-35	0	0	0
385	53	58	-6	63	63	0	
	Sum	115 426	116 663	-1 238	137 064	136 579	485
FO 2A	201	193 120	191 190	1 930	236 727	237 617	-890
	211	28 025	29 482	-1 456	34 579	34 579	0
	221	25 812	24 167	1 646	30 975	30 975	0
	Sum	246 958	244 838	2 120	302 281	303 171	-890
FO 2B	231	25 590	24 312	1 278	31 206	30 916	290
	232	15 753	14 838	916	19 295	18 645	650
	244	38 054	34 351	3 703	46 757	45 757	1 000
	251	10 008	10 682	-674	11 868	14 657	-2 789
	252	88 500	101 652	-13 152	104 943	119 631	-14 688

FO	KOSTRA	Justert budsjett hittil i år	Korrigert regnskap hittil i år	Budsjett avvik hittil i år	Justert budsjett totalt	Prognose	Prognose avvik
	Sum	177 906	185 834	-7 928	214 069	229 606	-15 537
FO 3	234	26 598	32 532	-5 935	32 153	36 596	-4 443
	253	64 894	69 243	-4 349	78 465	71 620	6 845
	254	163 297	164 081	-783	199 164	193 864	5 300
	261	115	129	-14	138	138	0
	733	15 720	17 321	-1 601	18 864	21 014	-2 150
	Sum	270 624	283 306	-12 682	328 784	323 232	5 552
FO 4	276	22 337	19 697	2 640	26 954	23 507	3 447
	281	48 927	52 692	-3 765	59 939	63 160	-3 221
	Sum	71 264	72 389	-1 125	86 893	86 667	226
Totalt		882 178	903 031	-20 853	1 069 091	1 079 255	-10 164

2.1 Funksjonsområde 1 – Helse, sosial og nærmiljø

Funksjonsområde 1 har pr oktober et merforbruk på 1,238 mill kr. Kostra som har merforbruk vesentlig over 1 mill kr er kostra 243 **Tilbud til personer med rusproblemer** med 2,992 mill kr. Merforbruket skyldes delvis periodiseringsavvik mellom regnskap og budsjett, men også høyere aktivitet enn forventet.

Årsprognose (kolonne ”Prognose-avvik”) for FO1 viser et mindreforbruk på 0,485 mill kr. Kostra som har merforbruket over 1 mill kr er følgende:

- Kostra 242 **Råd, veiledning og sosial forebyggende arbeid** forventes å få et merforbruk på 1,77 mill kr. 1,5 mill kr av dette gjelder lavere inntekt på PMTO-tjenester på Familiesenteret enn forventet.
- Kostra 243 **Tilbud til personer med rusproblemer** forventes å få et merforbruk på 1,15 mill kr. Det gjelder høyere utgifter til kjøp av institusjonsplasser i alkoholistomsorgen.

2.2 Funksjonsområde 2A – Barnehager

Barnehagesektoren (KOSTRA funksjon 201, 211, 221) har pr oktober et regnskapmessig mindreforbruk på 2,120 mill kr.

Driftsmessig kan barnehagesektoren deles inn i 3 områder, og disse har pr oktober følgende resultater:

- driften av barnehagene viser et negativt avvik på 4,677 mill kr.
- Fagsenteret, dvs. kostnadsstedene Støttepersonale, Tospråklige assistenter og Pedagogisk fagsenter viser et positivt avvik på 2,054 mill kr.
- andre forhold bl.a. barnehageadministrasjon og oppholdsbetaling viser et positivt avvik på 4,742 mill kr.

Årsprognosen viser at FO2A forventes å gå med et merforbruk på 0,890 mill kr. Prognosen forklares som følger:

- Reduksjon i antall barn i barnehager. Bydelen er tildelt budsjett ut fra antall barn pr 15.12.2010. Bydelens budsjett har ikke tatt høyde for at antall barn pr. 15.12.2011 er redusert i forhold til antall barn pr. 15.12.2010, og på grunn av dette har bydelen fått et budsjettkutt på 1,240 mill kr.

- Det er innkalkulert en merutbetaling til ikke-kommunale barnehager i 2012 på 1,500 mill kr.
- Oppholdsbetaling forventes å gi 1,0 mill kr mer i inntekt enn budsjettet.
- Fagsenteret forventes å ha et mindreforbruk på 2,250 mill kr
- Drift av barnehagene forventes å gå med et merforbruk på 1,4 mill kr.

Budsjettkuttet på 1,240 mill kr, knyttet til antall barn i barnehage, er basert på tallene som framkommer i tabell 3. Tabellen viser utviklingen i antall barn (heltidsplasser) i både kommunale og ikke-kommunale barnehager i bydelen. Som følge av at antall barn i kommunale og ikke-kommunale barnehager har gått ned med henholdsvis 11 og 1 barn fra 2010 til 2011, fikk bydelen et kutt i overføringene fra byrådet på 1,240 mill kr. Dette er tatt inn i årsprognosen.

Tabell 3: Antall barn omregnet til heltidsplasser pr 15.12.2010 og 15.12.2011

Type bhg	Alder	Årsmelding pr. 15.12.2010	Årsmelding pr. 15.12.2011	Differanse
Kommunale bhg	0-2år	424	416	-8
	3-6år	1 133	1 130	-3
	Sum	1 557	1 546	-11
Ikke-komm bhg	0-2år	184	189	5
	3-6år	348	342	-6
	Sum	532	531	-1
Totalt		2 089	2 077	-12

2.3 Funksjonsområde 2B - Oppvekst

Funksjonsområde 2B har pr oktober et regnskapsmessig merforbruk på 7,928 mill kr. Barnevernet står for 10,123 mill kr i merforbruk, Helsestasjon og skolehelsetjenesten (kostra 232) har et positivt avvik på 0,916 mill kr, og Fritidssektoren (kostra 231) har et positivt avvik på 1,278 mill kr. Fritidssektorens mindreforbruk skyldes i stor grad prosjektmidler som er tildelt, men gjennomføring kommer noe senere.

Årsprognosen for FO 2B viser et merforbruk på 15,537 mill kr. Barnevernet står for 16,477 mill kr. i merforbruk, "Helsestasjon og skolehelsetjeneste" har et mindreforbruk på 0,650 mill kr mens "Fritidssektoren" har et mindreforbruk på 0,290 mill kr.

Kommentarer til de enkelte kostra under barnevernet:

Kostra 244 Barneverntjenesten / administrasjon har et regnskapsmessig mindreforbruk pr oktober på 3,703 mill kr. Mindreforbruket skyldes bl.a. vakanser og refusjoner på grunn av sykefravær. Årsprognosen er satt til 1,0 mill kr i mindreforbruk.

Kostra 251 Barnevernstiltak i familien utgjør 5,7 % av utgiften på FO2B og viser et merforbruk på 0,674 mill kr pr oktober. For institusjonsplasseringer er gjennomsnittlig antall barn pr måned hittil i år høyere enn budsjett. Se detaljene i tabell 5 og 6. Også gjennomsnittlig pris pr plass/måned er høyere enn budsjett. For "Andre tiltak" er gjennomsnittlig pris pr plass/måned høyere enn budsjett, og gjennomsnittlig antall barn pr. måned er høyere enn budsjett.

Årsprognosen viser et merforbruk på 2,789 mill kr. Dette er basert på en forventet utvikling i november og desember som vist i tabell 5 mht. antall barn på tiltak, og tabell 6 mht. gjennomsnittskostnad pr mnd.

Kostra 252 Barnevernstiltak utenfor familien utgjør 54,7 % av utgiftene på FO2B, og har et merforbruk på 13,152 mill kr pr oktober. Dette skyldes at antallet i institusjon er høyere enn forutsatt i budsjettet, samtidig som gjennomsnittlig månedspris pr tiltak også er høyere enn budsjett. Se detaljene i tabell 5 og 6.

Årsprognosen for kostra 252 er ført opp med et merforbruk på 14,688 mill kr. Dette er basert på en forventet utvikling i november og desember som vist i tabell 5 mht. antall barn på tiltak og tabell 6 mht. gjennomsnittskostnad pr mnd.

Tjenestetypen ”Andre tiltak”, er primært fosterhjem og hybler for ungdom over 18.

2.3.1 Bakgrunn for prognosetall og kostnadsutvikling i barnevernet

Oversikten nedenfor viser utvikling i barnevernstiltak pr. oktober, og prognosen for resten av året (merket gult), sammenholdt med budsjettet.

Tabell 5: Antall barn med tiltak. Kostra 251 og 252

BARNEVERNET		2012	jan	Feb	mar	Apr	juli	jun	jul	aug	sep	Okt	nov	des
Antall barn/unge med tiltak i familien (Kostra 251)														
I institusjon	Budsjett		0	0,3	0,5	0,8	1,1	1,4	1,6	1,9	2,2	2,5	2,7	3
	Regnskap/ prognose		4	5	0	0	0	0	5	5	5	5	5	0
Tiltak i familien	Budsjett		440	431,8	423,6	415,5	407,3	399,1	390,9	382,7	374,5	366,4	358,2	350
	Regnskap/ prognose		407	400	406	409	420	432	431	421	444	438	430	430
Antall barn/unge med tiltak utenfor familien (Kostra 252)														
I institusjon	Budsjett		48	47,09	46,18	45,27	44,36	43,45	42,55	41,64	40,73	39,82	38,91	38
	Regnskap/ prognose		49	53	51	52	53	57	50	48	46	43	43	42
Andre tiltak	Budsjett		105	104,4	103,7	103,1	102,5	101,8	101,2	100,5	99,9	99,3	98,6	98
	Regnskap/ prognose		106	103	105	106	107	105	110	112	113	115	110	110

Når det gjelder gjennomsnittskostnader pr tiltak pr måned, er utviklingen pr. oktober og prognosen for resten av året vist nedenfor.

Tabell 6: Gjennomsnittskostnader pr måned / tiltak (beløp i kr.)

	Budsjett / måneds- pris pr tiltak	Regnskap. Månedspris pr tiltak jan-okt	Prognose november- desember
	Gj.snitt	Gj.snitt	Gj.snitt
Kostra 251			
Institusjon	80 000	84 318	40 000
Andre tiltak	2 200	2 370	2 370
//			
Kostra 252			
Institusjon	133 470	148 130	137 607
Andre tiltak	29 616	28 297	28 297

Den betydeligste kostnaden for barnevernet gjelder kostra 252 institusjon, hvor budsjettet utgjør 68,871 mill kr. Dette omfatter 43 barn i oktober på ulike typer tiltak og med ulike priser. Oversikten nedenfor viser hvordan de 43 barna fordeler seg på ulike tiltak:

- 17 i tradisjonell institusjon, hvorav
 - 12 med døgnpris under 7 000. Disse har en gj.snittspris på kr.176 075,- pr plass/mnd, og
 - 5 med døgnpris over 7 000. Disse har en gj.snittspris på kr. 290 073,- pr. plass/mnd
- 26 barn i familiehjem, hvorav
 - 24 med døgnpris under 4000. Disse har en gj.snittspris på kr.93 843,- pr plass/mnd, og
 - 2 med en døgnpris over 4000. Disse har en gj.snittspris på kr.153 419,- pr plass/mnd.

Tabell 7: Kostnadsutvikling i barnevernet for perioden 2004 – 2012 (beløp i 1000 kr)

Kostra	2004	2005	2006	2007	2008	2009	2010	2011	Prognose 2012
244	17 429	16 767	19 256	22 369	26 337	33 619	35 274	39 067	45 757
251	6 074	12 251	22 786	21 748	24 776	32 430	31 229	17 427	14 657
252	53 686	55 891	61 974	85 350	102 881	129 122	145 169	120 735	119 631
Sum	77 189	84 909	104 016	129 467	153 994	195 261	211 672	177 229	180 045
Årlig prosentvis endring		10,0 %	22,5 %	24,5 %	18,9 %	26,8 %	8,4 %	-16,3 %	1,59 %

Som tabell 7 viser, var den årlige prosentvise økningen f.o.m. 2006 t.o.m. 2009 i snitt på godt over 20 %. Økningen fra 2009 til 2010 var på 8,4 %, men det ble en betydelig reduksjon fra 2010 til 2011 med 16,3 %. Det forventes en moderat økning i 2012 med 1,59 %. Nedenfor er det pekt på viktige forhold som ligger bak denne utviklingen.

For å få til den positive utviklingen har det de siste årene vært investert i Barnevernet mht. økt antall ansatte. Fra sommeren 2009 og fram til i dag har det vært en økning på 18,1 stillinger. Av disse utgjør den statlige styrkingen av barneverntjenesten 7,1 stillinger inklusive den siste 0,6 stillingen fra sommeren 2012. Dette har ført til at ledere og barnevernkonsulenter har fått bedre kontroll over enkeltsaker, særlig de med omfattende tiltak. Barnevernkonsulentene har også i større grad fått mulighet til å gjøre deler av arbeidet med ungdom og foreldre selv der dette har vært vurdert som riktig både i et faglig og et økonomisk perspektiv. Egne tiltak både internt i barneverntjenesten og i bydelen forøvrig er viktige satsingsområder.

Antall meldinger inn til barneverntjenesten viste en svak nedgang fra 2009 nivå som var på 577, til 573 i 2010. I 2011 var total antall meldinger 546. Dette var en nedgang på 5 % i forhold til antall meldinger i 2010. Pr. oktober er det mottatt 537 meldinger. Dette er høyere enn de første ni månedene i 2011 som var på 456 meldinger.

En solid satsing på fritidstiltak og forebyggende tiltak innen oppvekstområdet fører også til at flere uroer seg og agerer på uroen. M.a.o. at man ikke forholder seg passiv til forhold som gir grunnlag for uro. Dette legger et godt grunnlag for at hjelpen kan settes inn tidligere noe som igjen vil kunne bety både et bedre faglig arbeid i f.h.t. den enkelte barn/ungdom og billigere tiltak.

2.4 Funksjonsområde 3 – Pleie og omsorg

FO3 viser pr oktober et merforbruk på 12,682 mill kr. Dette fordeler seg slik:

Kostra 234 "Aktivisering og servicetjenester overfor eldre og funksjonshemmede" har et merforbruk på 5,935 mill kr. Bakgrunnen for merforbruket er at det er kjøpt flere dagsenter plasser enn budsjettert, samt høyere snittkostnad per bruker. Videre er utgifter til etter skoletidsordning for barn med særskilte behov og støttekontakter høyere enn budsjettert.

Kostra 253 "Bistand, pleie, omsorg i institusjoner for eldre og funksjonshemmede" har et merforbruk på 4,349 mill kr. Hovedårsak til merforbruket ligger på avlastningsplasser kjøpt fra private institusjoner, hvor antall brukere samt snittkostnad per bruker er høyere enn budsjettert.

Kostra 254 "Bistand, pleie, omsorg til hjemmeboende" har et merforbruk på 0,783 mill kr. En vesentlig del av merforbruket ligger på hjemmetjenesten og heldøgnsomsorg i bolig. Utførte oppdrag i hjemmetjenesten ligger under budsjett (inntektsvikt) samtidig som driftsutgifter og lønn ligger noe høyere enn budsjett. Direkte brukertid i forhold til brukte årsverk er lavere enn budsjett. Heldøgnsomsorg i egen bolig er snittprisen per plass høyere enn budsjett.

Kostra 261 er nesten i balanse, med kun et merforbruk på 0,014 mill.

Kostra 733 "Transport (ordninger) for funksjonshemmede" har et merforbruk på 1,601 mill kr. Kostnaden kan relateres til TT-tjenestens tilpassete transportordning for brukere med særskilte transportbehov, med virkning fra 01.04.2012.

Positivt prognoseavvik for oktober på FO3 er på 5,552 mill kr.

En vesentlig årsak til at årsprognosen på FO3 nå viser et positivt resultat skyldes merinntekter fra særlig kostnadskrevende brukere.

Det endelige refusjonsbeløpet for kostnadskrevende brukere for 2011 kom først til bydelen medio september 2012. Kravet ble etter vanlig rutine sendt inn våren 2012. I 2011 inntektsføres forventet inntekt som motposteres i balansen, slik at når pengene faktisk kommer i september året etter, posteres disse mot balansen, men differansen føres inn i resultatregnskapet for 2012. Bydelen forventet å få et noe høyere refusjonsbeløp for 2011 enn det som var ført i balansen. Bydelen avvventet imidlertid det faktiske beløp før det ble regnskapsført.

Samtidig som vi mottok refusjon for 2011 ble forventet refusjon for 2012 oppjustert i prognosen for 2012.

Oppgjøret for 2011 ga 10,6 mill kr mer enn man hadde forventet. Samtidig ble den forventede inntekten for 2012, som nevnt ovenfor, oppjustert med 14,1 mill kr. Til sammen utgjør det 24,7 mill kr som er fordelt på kostra 253 og 254.

Prognoseavviket på 5,552 mill kr fordeler seg slik:

Kostra 234: -4,443 mill kr. Bakgrunnen for det prognostiserte merforbruket skyldes i stor grad at volumet av ESO-barn med særskilte behov har økt mot slutten av året. I tillegg er kjøpte tjenester blitt noe dyrere pr plass enn budsjettert.

Kostra 253: 6,845 mill kr. Merinntekter fra særlig kostnadskrevende brukere er hovedårsaken til mindreforbruket.

Kostra 254: 5,300 mill kr. Merinntekter fra særlig kostnadskrevende brukere er hovedårsaken til mindreforbruket.

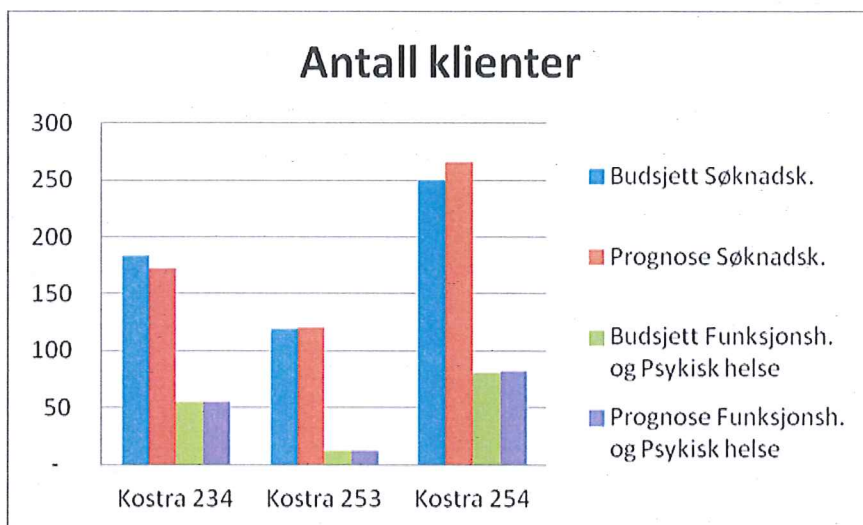
Kostra 261 regnes med å gå i balanse ved årets slutt.

Kostra 733: -2,150 mill kr. Det prognostiserte merforbruket skyldes hovedsakelig en kostnadsøkning tilknyttet TT-tjenestens tilpassede transportordning for brukere med særskilte transportbehov. Den nye ordningen hadde virkning fra 01.04.2012.

I figurene nedenfor er årsprognosene pr kostra vist for henholdsvis Søknadskontoret, Enhet funksjonshemmede, Enhet psykisk helse og Hjemmetjenesten. Det er forsøkt å gi en visuell tilleggsinformasjon ut over de beløpsmessige prognosene.

Figur 1 viser for Søknadskontoret at årsprognosen på antall klienter ligger over budsjettet for kostra 254, er lik budsjett på kostra 253 og under budsjett for kostra 234. Når det gjelder Enhet funksjonshemmede og Enhet psykisk helse ligger man på budsjett i antall klienter for alle 3 kostra.

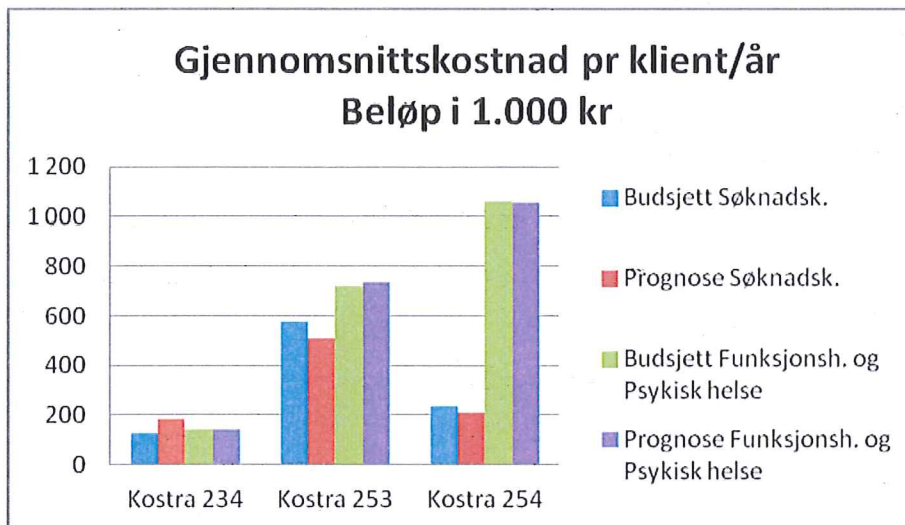
Figur 1 Antall klienter pr mnd pr kostra



Figur 2 viser årsprognose for gjennomsnittskostnader pr klient pr år. For Søknadskontoret ligger prognosen lavere enn budsjett for både kostra 253 og 254, mens kostra 234 viser motsatt resultat. Enhet funksjonshemmede og Enhet psykisk helse viser prognose med høyere gjennomsnittskostnad enn budsjett for kostra 253, mens kostra 254 og 234 er likt med budsjett.

For å illustrere årsprognosen for kostra 253 som viser mindreforbruk, så viser figur 1 at prognoseantallet ligger på budsjett for Søknadskontoret. Samtidig viser figur 2 at prognosekostnaden ligger under budsjett for Søknadskontoret. Når antall er likt med budsjett og gjennomsnittskostnaden er lavere enn budsjett, gir det en årsprognose med mindreforbruk, jf. tabell 2, kostra 253 som viser årsprognose på 6,845 mill kr i mindreforbruk.

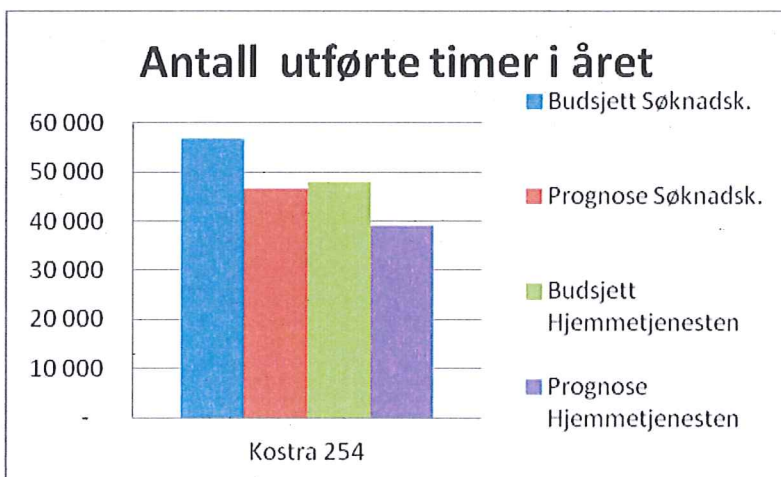
Figur 2 Gjennomsnittskostnad pr klient/år



Figur 3 og 4 viser situasjonen for Hjemmetjenesten, kostra 254. Her er både praktisk bistand og hjemmesykepleie slått sammen. Figur 3 viser at Søknadskontorets prognose for antall kjøpte, utførte timer ligger klart lavere enn budsjett. Når antall kjøpte timer på Søknadskontoret ikke er likt antall leverte timer fra Hjemmetjenesten, så skyldes det at Søknadskontoret også benytter noen private leverandører, jf. tabell 10.

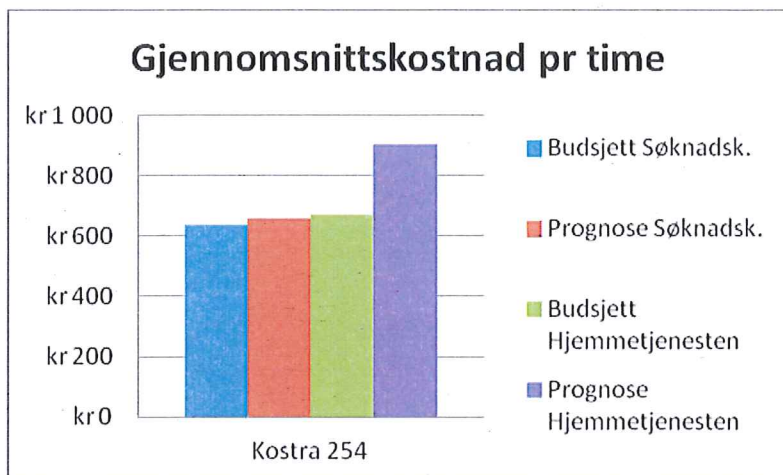
For Hjemmetjenesten viser årsprognosen at man ligger lavere enn budsjett for antall leverte, utførte timer.

Figur 3 Antall utførte timer pr mnd pr kostra



Figur 4 viser at Søknadskontorets prognose for gjennomsnittskostnad ligger svakt høyere enn budsjett. For Hjemmetjenesten er kostnaden pr time vesentlig høyere i prognosen enn i budsjettet.

Figur 4 Gjennomsnittskostnad pr utført time



Figur 3 og 4 viser at Søknadskontoret har en besparelse som følge av færre kjøpte/utførte timer enn budsjett. Imidlertid har Hjemmetjenesten utført færre timer enn budsjett, noe som gjør at gjennomsnittskostnad er høyere enn budsjett. Den negative effekten for Hjemmetjenesten overstiger den positive effekten fra Søknadskontoret. Samlet sett får vi her merforbruk. Når årsprognosen på kostra 254 (se tabell 2) likevel blir positiv skyldes det den betydelige refusjonsinntekten bydelen får fra særlig kostnadskrevende brukere.

2.4.1 Nærmere omtale av Søknadskontoret på funksjonsområde 3

Resultatenheten Søknadskontoret (Bestillerenheten) har budsjettansvar for 209,519 mill kr av totalt 328,784 mill kr på FO3. Søknadskontoret har en årsprognose med et mindreforbruk på 12,632 mill kr. Dette er vist i tabell 13.

Av de tyngste tjenestene under FO3 kan nevnes a) Kjøp av institusjonsplasser, b) Heldøgnsomsorg i bolig og c) Hjelp i hjemmet.

a) Institusjonsplasser har en utvikling som vist i tabell 9, og tallene viser at bruken av plasser for januar-oktober i gjennomsnitt per måned er 126 og ligger over budsjett for 2012. Budsjettert antall institusjonsplasser pr mnd er 124,69.

Institusjonsplasser

Tabell 9: Bydelens bruk av institusjonsplasser.

BYDEL: SØNDRE NORDSTRAND	Des.	Budsj.	Jan.	Feb.	Mars	April	Mai	Juni	Juli	Aug.	Sept.	Okt.	Prognose 2012
Pleie- og omsorg	2011	2012	2012	2012	2012	2012	2012	2012	2012	2012	2012	2012	
Sykehjemsplasser	103,1	104,4	102,2	101,8	102,8	102,8	101,6	104,8	103,6	104,4	107,8	109,1	104
herav korttidsplasser (inkl intermediære plasser)	17,53	16	18,3	17,2	17,0	18,0	18,0	17,2	17,7	18,57	19,17	19,17	18
herav aldershjemsplasser	1	1	1	1	1	1	1	1	1	1	1	1	1
Plasser psykiatri	14	13,2	14	14	14	14	14	14	14	14	14	14	14
Plasser institusjon/bolig	1	1	1	1	1	1	1	1	1	1	1	1	1
Avlastning bolig	7	6,09	6,16	6,16	6,16	6,16	6,16	7,66	7,66	7,66	7,66	7,66	7
Sum	125,1	124,69	123,4	123,0	124,0	124,0	122,8	127,5	126,3	127	130,5	131,8	126

b) Heldøgnsomsorg i bolig er kjøpte eksterne plasser. Pr oktober var det 29 plasser mot budsjett på 24 plasser. Prognosen for 2012 er på 26 plasser. Kostnad pr bruker/måned er for januar - oktober kr 150.329 mot budsjett kr 140.140. Årsprognosen ligger an til et merforbruk på 7,448 mill kr. Dette skyldes at gjennomsnittskostnaden for plassene er blitt vesentlig høyere enn budsjett og antall klienter er høyere i 2. halvår enn budsjett.

c) "Hjelp i hjemmet", kostra 254 omfatter tjenester som praktisk bistand, personlig assistent, omsorgslønn, individuell avlastning, gruppe avlastning og kjøp av hjemmesykepleie. Samlet nettobudsjett på kostra 254 er på 199,164 mill kr og Søknadskontorets andel utgjør 95,042 mill kr, dvs. 48 %.

TT-tjenesten

Bydelen melder om en prognose med et merforbruk på 2,150 mill kroner på TT-tjenester. Dette til tross for at budsjett 2012 ble lagt med grunnlag i regnskapet for 2011 og justert for prisstigning. Antall brukere fra 2011 til 2012 er ikke endret, dvs. at det er de samme brukerne.

Det ble etablert ny TT-ordning, basert på samkjøring 01.01.11. I kjølvannet av denne ordningen ble det innført en overgangsordning for gående brukere som opplevde at samkjøring i spesialbiler ikke fungerte for dem. Overgangsordningen skulle gjelde frem til ny ordning skulle innføres 01.04.12.

01.04.12 ble hvitkortordningen innført. Denne er for de mest sårbare brukere som ikke kan samkjøres grunnet for eksempel utagering, medisiner, osv. Bydelen gjennomgikk alle brukere etter strenge føringer for hvem som skulle få tilbudet.

I forbindelse med innføringen ble det imidlertid besluttet av byrådet at de brukerne som var i overgangsordningen pr 01.02.12, også skulle over på hvitkortordningen.

Bydelen har dermed fått 17 flere brukere med hvitt kort enn det bydelen normalt ville ha tildelt. Videre er prisene indeksjustert med 5,6 % pr 01.01.12 og pris pr innleietime er økt fra 01.04.12 med 74 kroner pr time. Til sist tilkommer økt turpris på direktebestilt drosje og svakere samkjøringsgrad enn antatt. Samlet sett fører dette til betydelige merutgifter for bydelen.

2.4.2 Nærmere omtale av Hjemmetjenesten på funksjonsområde 3

Hjemmetjenesten har en årsprognose med et merforbruk på 6,150 mill kr, jf tabell 13.

Tabell 10 viser gjennomsnittlig antall utførte timer praktisk bistand og hjemmesykepleie pr mnd hittil i år. I forhold til budsjett har søknadskontoret kjøpt færre timer praktisk bistand og hjemmesykepleie enn budsjettet.

Tabell 10: Utførte timer praktisk bistand og hjemmesykepleie pr mnd for januar – oktober.

Utførte timer	Budsjett 2012 Kjøp fra Søknadskontoret	Gjennomførte kjøp fra Søknadskontoret	Lvert av Hjemmetjenesten	Lvert av private lev.
Praktisk bistand	2586	1977	1446	531
Hjemmesykepleie	2145	1909	1813	96

Søknadskontoret kjøper tjenester fra Hjemmetjenesten. Søknadskontoret kjøpte praktisk bistand for 1977 timer pr mnd i januar – oktober, hvorav 73 % ble kjøpt kommunalt og 27 % privat. Når det gjelder hjemmesykepleie ble det i tilsvarende periode kjøpt 1909 timer pr mnd, hvorav 95 % var kommunalt og 5 % privat.

Hjemmetjenesten har en årsprognose med et merforbruk på totalt 6,15 mill kr. Her inngår praktisk bistand med et merforbruk på 1,81 mill kr, hjemmesykepleie med 4,04 mill, administrasjonen med 0,20 mill og nattjenesten med et merforbruk på 0,10 mill.

Bakgrunnen for prognosen er som følger:

- Hjemmetjenesten utførte 1.446 timer **praktisk bistand** pr mnd i perioden januar – oktober. Budsjettet var satt opp med 1.850 utførte timer pr mnd. Årsprognosen viser et merforbruk på 1,81 mill kr, og kan forklares av et høyt sykefravær, overtid og behov for vikarer, samt avlyste oppdrag og bomturer.
- Når det gjelder **hjemmesykepleie** ble det utført 1.813 timer pr mnd så langt i år. Budsjettet var lagt opp med 2.145 timer pr mnd. Årsprognosen viser et merforbruk på 4,04 mill kr og kan forklares av et høyt sykefravær, overtid og behov for vikarer, samt avlyste oppdrag og bomturer.
- Det arbeides med tiltak for å redusere sykefraværet og overtid, for eksempel å øke nærvær og rekruttere fast ansatte og stabile vikarer. Videre er det utviklet nye verktøy for å bedre kontroll og oversikt på direkte brukertid. Situasjonen gjør at begge tjenestene må følges ekstra nøye.

2.5 Funksjonsområde 4 - Økonomisk sosialhjelp og kvalifiseringsprogram

Funksjonsområde 4 (FO4) er i 2012 endret ved at kostra 276 Kvalifiseringsprogrammet er flyttet fra FO1 til FO4.

Funksjonsområde 4 pr oktober viser et merforbruk på 1,125 mill kr. Kvalifiseringsprogrammet viser mindreforbruk på 2,640 mill kr, mens økonomisk sosialhjelp viser merforbruk med 3,765 mill kr.

For økonomisk sosialhjelp pr oktober, viser utbetaling til klienter at man ligger 3,5 mill kr over nivået for 2011. Trygderefusjonsinntektene pr oktober ligger på samme nivå som fjoråret på samme tidspunkt.

Når det gjelder antall klienter i 2012, var månedsgjennomsnitt i januar-oktober 509, mens budsjettet var 490. Utbetaling til hver klient var i gjennomsnitt kr 11 262 (beregnet ut fra regnskapsførte utgifter dividert på antall klienter) mens budsjettet var kr 10 955, se Tabell 12. Dette innebærer at utgiftene mht. antall klienter ligger over budsjett, noe som gir en merutgift. Trygderefusjonsinntektene er svakt høyere enn budsjett (kr 910 pr klient pr mnd mot budsjett på kr 833). Det veier litt opp for høyere utgifter, men resultatet pr oktober gir et merforbruk på 3,765 mill kr.

Tabell 11 viser utviklingen i sosialhjelp pr måned både i 2011 og 2012. Bruttoutgiften hittil i 2012 er på 57,322 mill kr mot 53,783 mill kr på samme tid i fjor.

Tabell 11: Utvikling i sosialhjelpen (tall i hele tusen)

ÅR	JAN	FEB	MAR	APR	MAI	JUN	JUL	AUG	SEP	OKT	NOV	DES	SUM
2011													
Netto	4 133	4 871	5 678	4 752	5 466	5 170	4 070	4 520	5 540	4 967	4 860	5 962	59 989
Brutto	4 527	5 401	6 099	5 092	5 879	5 528	4 373	5 236	6 201	5 447	5 577	6 391	65 751
Refusjon	-394	-530	-421	-340	-413	-358	-303	-716	-661	-480	-717	-429	-5 762
2012													
Netto	4 491	5 310	5 750	5 229	5 516	5 782	4 577	5 360	5 205	5 475	0	0	52 690
Brutto	5 002	5 880	6 676	5 522	5 820	6 136	4 851	5 982	5 612	5 841			57 322
Refusjon	-511	-570	-926	-293	-304	-354	-274	-622	-407	-366			-4 632

Årsprognosen på økonomisk sosialhjelp viser et merforbruk på 3,221 mill kr. Årsaken er at man forventer et noe høyere antall klienter enn budsjettet. Samtidig er utgiften pr klient noe høyere enn budsjett, dvs 297 kr. høyere.

Tabell 12: Antall klienter og månedlig utbetaling. Budsjett og regnskap 2012. Prognosetall er vist med fet og kursivert skrift

	Jan.	Feb.	Mars	Apr.	Mai	Juni	Juli	Aug	Sept	Okt	Nov	Des
Budsjettet antall klienter	471	531	547	527	474	482	469	464	446	428	498	591
Budsjettet utbetaling pr klient pr mnd i kr.	10 955	10 955	10 955	10 955	10 955	10 955	10 955	10 955	10 955	10 955	10 955	10 955
Faktisk antall klienter	492	522	553	502	525	499	474	499	501	523	510	515
Gj.snittlig utbetaling pr klient pr mnd. i kr.	10 167	11 266	12 072	11 000	11 085	12 298	10 234	11 989	11 202	11 169	11 200	11 200

Når det gjelder kostra 276 **Kvalifiseringsprogrammet** var antall klienter budsjettert med 136 pr mnd, men i perioden januar – september har det i gjennomsnitt vært 116 klienter pr mnd. Også månedlig utbetaling pr klient er blitt lavere enn budsjett. Budsjettet er ført opp med kr 13.401, men de 10 første månedene viser kr 12.945 pr mnd.

Årsprognosen er satt med et mindreforbruk på 3,447 mill kr. I prognosen er antall klienter i de siste 2 mnd. ført opp med 131,5 pr mnd mens budsjettet viser 136. Utbetaling pr klient antas til kr 13.000 pr mnd mot budsjett på kr 13.401.

3 Resultatenhetene

Tabell 13: Resultat pr enhet

(Beløp i 1.000 kr)

Resultatenheter	Justert budsjett totalt i år	Hittil i år			Årsprognose
		Justert budsjett	Korrigert regnskap	Avvik Budsjett-Korrigert regnskap	
Administrasjon	82 883	64 203	63 647	556	3 930
Samfunn og helse	7 718	6 410	7 201	-791	0
Rehabilitering helse	11 500	10 704	10 678	26	0
Barnehager	290 331	239 282	240 436	-1 154	-890
Barnevern	163 930	137 228	149 981	-12 752	-16 477
Fritid	18 562	15 185	14 973	212	440
Forebyggende barn/unge	26 320	21 633	22 463	-829	-950
Søknadskontoret	209 519	174 303	184 036	-9 733	12 632
Hjemmetjenesten	3 649	2 548	8 136	-5 587	-6 150
Funksjonshemmede (Boliger/funksjonsh.)	86 044	70 571	72 034	-1 463	-40
Psykisk helse (Boliger/psykiatri)	20 828	17 114	18 587	-1 473	-1 440
NAV-sosial (Økonomisk sosialhjelp)	59 939	48 927	52 692	-3 765	-3 221
Oslo sør	9 517	7 921	7 921	0	0
NAV-sosial (NAV sosialtjenesten)	78 351	66 147	64 603	1 545	2 002
Totalt	1 069 091	882 178	917 387	-35 209	-10 164

Tabell 13 viser en årsprognose med merforbruk på 10,164 mill kr. Tabellen viser at 4 Resultatenheter har merforbruk over 1 mill kr. Det gjelder Barnevern, Hjemmetjenesten, Psykisk helse og NAV-sosial (øk.sosialhjelp). Disse står for 25,288 mill kr i merforbruk.

- **Barnevern** har en prognose på – 16,477 mill kr. Nærmere forklaring til prognosen er gitt under kap 2.3 Funksjonsområde 2B – Oppvekst.
- **Hjemmetjenesten** har en årsprognose på -6,15 mill kr. Bakgrunnen for prognosen er at tjenesten utfører færre oppdrag enn budsjettert (inntektssvikt) samtidig som man har høyere lønnsutgifter enn budsjett. Prognosen er basert på det aktivitetsnivå man har i dag.
- **Psykisk helse** har en årsprognose på 1,44 mill kr som skyldes høyere lønns- og driftsutgifter.
- **NAV-sosial (Økonomisk sosialhjelp)** har en årsprognose på -3,221 mill kr. Årsaken er at man forventer et noe høyere antall klienter enn budsjettert. Samtidig er utgiften pr klient noe høyere enn budsjett, dvs. 297 kr. høyere.
- **Søknadskontoret** har den høyeste positiv årsprognosen med 12,632 mill kr. Årsaken skyldes refusjonsinntekter på særlig kostnadskrevende klienter. Det vil si at oppgjøret for 2011 ga 10,6 mill kr mer enn man hadde forventet, og at bydelen i 2012 forventer 14,1 mill kr høyere inntekter enn man budsjetterte med.

4 Risikovurdering – økonomisk handlingsplan

Oversikten nedenfor viser hvor innsparingene er budsjettert. Årsprognosen viser et negativt avvik på 10,164 mill kr.

Forventede resultater av de igangsatte innsparingsplaner, basert på prognose pr oktober, leses ut av kolonnen "Oppnådd effekt". Dette betyr at dersom "Årsprognose-avvik" viser 0, vil "Oppnådd effekt" være lik "Budsjett-kutt".

I forhold til innsparingsplanen viser prognosen at man ligger an til å nå 28,200 mill kr i oppnådd effekt, dvs. at man når 74 % av innsparingsplanen på 38,364 mill kr.

Risikovurderingen er gjort ut fra situasjonen pr oktober. Vurderingen gjelder hvorvidt man oppnår budsjettbalanse for det enkelte funksjonsområde.

Tabell 14: Tiltaksplan og oppnådd effekt

(beløp i 1.000 kr)

Tiltaksområde	Budsjett-kutt	Årsprognose-avvik	Oppnådd effekt *	Risikovurdering mht. å nå budsjettbalanse
FO1 – Helse sosial og nærmiljø	509	485	994	L
FO2A - Barnehager		-890	-890	M
FO2B - Oppvekst	18 700	-15 537	3 163	H
FO3 - Pleie og omsorg	17 664	5 552	23 216	L
FO 4 - NAV - kommune	1 491	226	1 717	L
TOTALT	38 364	-10 164	28 200	

*) Ved oppnådd budsjettkutt skal beløp i kolonne "Budsjettkutt" være lik kolonne "Oppnådd effekt"

FO1 – Helse sosial og nærmiljø viser en forventet oppnådd effekt på 0,994 mill kr. Det innebærer at budsjettkuttet på 0,509 mill kr forventes overoppfyllt.

FO2A – Barnehager viser en forventet oppnådd negativ effekt på 0,890 mill kr.

Innsparingskravet er allerede inne ved at barnehagene har et "lønnsskrap" på 4,75 % (utgjør 9,9 mill kr) mens øvrige områder har 3,0 %. Lønnsskraket kommer ikke til syne som et spesifikt budsjettkutt.

FO2B – Oppvekst viser en forventet oppnådd effekt på 3,163 mill kr. Det innebærer at 17 % av budsjettkuttet på 18,7 mill kr forventes nådd.

FO3 - Pleie og omsorg viser en forventet oppnådd effekt på 23,216 mill kr. Det innebærer at budsjettkuttet på 17,664 mill kr forventes overoppfyllt.

FO 4 - NAV – kommune viser en forventet oppnådd effekt på 1,717 mill kr. Det indikerer at budsjettkuttet på 1,491 mill kr forventes overoppfyllt.

5 Sykefravær

Sykefravær, status

Kjønn	% gj.snitt 01.01. – 31.09.11	% gj.snitt 01.01. – 30.09.12
Kvinner	12,07	11,43
Menn	8,06	8,43
Totalt	11,49	10,97

Tallene er hentet fra Datavarehuset, og disse oppdateres løpende. Tallene for 2011 kan derfor avvike noe fra det som tidligere er meldt.

Kommentarer:

Det har totalt sett vært en nedgang i sykefraværet med 0,54 prosentpoeng siden samme periode i fjor. Det har vært en nedgang i sykefraværet blant kvinner i alle aldersgrupper bortsett fra de under 25 år. Der har det vært en relativt høy økning. Blant menn har fraværet gått ned i aldersgruppen 26-35, samt en liten nedgang blant de over 55 år.

Sykefraværet følger utviklingen fra de foregående årene med relativt høyt fravær i juli, lavt i august og så en økning igjen i september. Økningen i sykefraværet fra august til september har vært høyere i år enn i fjor.

Nedenfor vises tabell over utvikling av sykefraværet måned for måned i 2012 sammenlignet med 2011:

	<i>Jan</i>	<i>Febr</i>	<i>Mars</i>	<i>April</i>	<i>Mai</i>	<i>Juni</i>	<i>Juli</i>	<i>Aug</i>	<i>Sept</i>
Kvinner	12,69	13,35	11,33	10,17	10,64	10,89	11,66	9,00	12,11
Menn	8,06	10,7	8,79	7,05	8,54	9,01	10,99	6,51	6,59
2012	11,98	12,94	11,4	10,29	10,32	10,59	11,54	8,63	11,26
2011	12,74	13,63	12,46	11,05	11,05	11,19	11,87	8,88	10,77

Sykefraværet har hatt en nedgang i mange av enhetene, men er fortsatt høyt i hjemmetjenesten, enhet psykisk helse og renholdsseksjonen. Sykefraværet i barnehageenheten er noe lavere enn samme periode i fjor. Enhet fritid har hatt den største nedgangen og har pr. august et sykefravær på 4,94 % mot 16,10 % tilsvarende periode i fjor.

Det er høyt fokus på nærværarbeid og sykefraværsoppfølging og at ledere følger opp sykemeldte ansatte i hht IA-rutinene. Alle ledere skal etter hvert ha gjennomgått opplæring i URO –metodikk, en metode for å kunne ta opp ”bekymringer” på et tidlig tidspunkt. Bydelen har 3 nettverksgrupper for sykemeldte ansatte og for ansatte med stort korttidsfravær. Sykefravær er også tema på samarbeidsarenaer/ møteplasser mellom verneombud, tillitsvalgte og ledere, og på enhetsledernivå. Temadager med risikovurdering og avvikshåndtering har også vært avholdt, og mange ledere og verneombud deltok. NAV tilbyr også diverse kurs som ledere kan delta på. Bydelen er også i gang med et prosjekt med oppfølging av gravide arbeidstakere med jordmor.

6 Oppsummering

I denne rapporten melder bydelen om en prognose på 10,164 mill kr i merforbruk. Dette er på samme nivå som meldt i september-rapporten. I prognosen ligger det inne et budsjettkutt på 18,159 mill kr som gjelder inndekning av framført merforbruket fra 2011. Dette indikerer at bydelen nå har en drift som er i balanse budsjettåret isolert sett når framført merforbruk holdes utenfor.

Bydelen fortsetter det metodiske arbeidet som nå har vært gjennomført de siste årene og som har gitt som resultat at budsjett og utgifter står bedre i forhold til hverandre. Den overordnede målsettingen er å komme i budsjettmessig balanse, dvs også å dekke inn framført merforbruk fra 2011 på 18,159 mill kr, samtidig som bydelen gir et ansvarlig tjenestetilbud til brukerne. En mulighet for inndekning er avsetningen til lønnsoppgjøret som bydelen har gjort. Avsetningen er på 15 mill kr. Det kan se ut som at bydelen har satt av noe mer penger enn det oppgjøret faktisk vil koste.

For å ha kommet dit bydelen nå er, og for å opprettholde den positive utviklingen bydelen har hatt de siste 2-3 årene, har det vært og er det et kontinuerlig behov for tett oppfølging på alle nivå og innen alle tjenesteområder i organisasjonen. Skal utgiftsnivået holdes under kontroll må dette omfattende og tidkrevende arbeidet fortsette.

- Vedlegg 1: Rapport pr. resultatenheter
- Vedlegg 2: Prognose pr kostra
- Vedlegg 3: Obligatorisk rapport Barnevern
- Vedlegg 4: Obligatorisk rapport pleie og omsorg
- Vedlegg 5: Obligatorisk rapport sosialtjenesten

Bydelsdirektørens forslag til vedtak

Bydelsutvalget tar økonomisk rapportering pr oktober til orientering

Søndre Nordstrand, 23.11.2012


Jan Hagen
bydelsdirektør