



Oslo kommune  
**Bydel Østernsjø**  
Bydelsadministrasjonen

## **Møteinnkalling 8/12**

**Møte:** Bydelsutvalget  
**Møtested:** Bølerlia 2  
**Møtetid:** torsdag 13. desember 2012 kl. 18.30  
**Sekretariat:** Therese Kloumann Lundstedt, tlf. 23 43 85 89

### **SAKSKART**

Åpen halvtime

#### **Saker til behandling**

Sak 197/12 Godkjenning av innkalling og sakskart.....	2
Sak 198/12 Godkjenning av protokoll fra møtet 12.11.2012.....	2
Sak 199/12 Protokoller til orientering .....	2
Sak 200/12 Informasjon fra administrasjonen .....	3
Sak 201/12 Månedsrapport økonomi og tjenesteproduksjon pr oktober 2012.....	4
Sak 202/12 Bydelsdirektørens forslag til budsjett 2013.....	15
Sak 203/12 Månedsrapport barneverntjenesten per oktober 2012.....	16
Sak 204/12 Barnehagene, rapportering per november 2012.....	1
Sak 205/12 Bruk av språkstimuleringsmidler - status og utfordringer .....	4
Sak 206/12 Innstilling av representanter til grunnskolenes driftsstyrer .....	5
Sak 207/12 Invitasjon til samråd - Oppsalveien 20.....	7
Sak 208/12 Vedtak om beboerparkeringsordning.....	9
Sak 209/12 Søknad om salgsbevilling .....	11
fra NG Meny Øst as etter eierskifte ved Meny Manglerud, Plogveien 6.....	11

Eventuelt

Bydel Østernsjø, 27.11.2012

Kristin Sandaker (A) /s  
BU-leder

Therese Kloumann Lundstedt  
sekretær



## **Sak 197/12 Godkjenning av innkalling og sakskart**

Arkivsak: 201200036  
Arkivkode: 026.2  
Saksbehandler: Therese Lundstedt

Saksgang	Møtedato	Saknr
<b>Arbeidsutvalget</b>	<b>29.11.12</b>	
<b>Bydelsutvalget</b>	<b>13.12.12</b>	<b>197/12</b>

**Tidligere vedtak i saken:**

### **GODKJENNING AV INNKALLING OG SAKSKART**

## **Sak 198/12 Godkjenning av protokoll fra møtet 12.11.2012**

Arkivsak: 201200036  
Arkivkode: 026.2  
Saksbehandler: Therese Lundstedt

Saksgang	Møtedato	Saknr
<b>Bydelsutvalget</b>	<b>13.12.12</b>	<b>198/12</b>

### **GODKJENNING AV PROTOKOLL FRA MØTET 12.11.2012**

## **Sak 199/12 Protokoller til orientering**

Arkivsak: 201200036  
Arkivkode: 026.2  
Saksbehandler: Therese Lundstedt

Saksgang	Møtedato	Saknr
<b>Bydelsutvalget</b>	<b>13.12.12</b>	<b>199/12</b>

### **PROTOKOLLER TIL ORIENTERING**

## **Sak 200/12 Informasjon fra administrasjonen**

Arkivsak: 201200036

Arkivkode: 026.2

Saksbehandler: Therese Lundstedt

Saksgang

**Bydelsutvalget**

Møtedato

**13.12.12**

Saknr

**200/12**

### **INFORMASJON FRA ADMINISTRASJONEN**

## Sak 201/12 Månedrappport økonomi og tjenesteproduksjon pr oktober 2012

Arkivsak: 201200161  
Arkivkode: 120.2  
Saksbehandler: Håkon Kleven

Saksgang	Møtedato	Saknr
<b>Bydelsutvalget</b>	<b>13.12.12</b>	<b>201/12</b>

### MÅNEDSRAPPORT ØKONOMI OG TJENESTEPRODUKSJON PR OKTOBER 2012

#### Innledning og hovedkommentar økonomi

Det legges med dette frem en oversikt over bydelens økonomi- og tjenesteproduksjon per oktober 2012. Årsprognose per oktober er et samlet mindreforbruk på 3,18 mill. kroner.

Sykehjemsplasser har ikke endret seg vesentlig siden forrige rapportering. Ved gjennomgang 18.11.2012 hadde bydelen 558 plasser. Det er imidlertid store svingninger i perioder og siste halvår har gjennomsnittlig kjøp av plasser ligget høyere enn første halvår. Forbruket den siste måneden vil imidlertid ikke gjøre de store utslag. Gjennomsnittlig bruk av plasser er 548.

Sosialhjelp har hatt en økning i antall klienter og utbetaling per klient. Den positive prognosen er derfor redusert med 0,5 mill. kroner.

Det er kun små endringer på de øvrige områdene.

#### Prognosen per oktober består av:

Økonomisk sosialhjelp	700
Kjøp sykehjemsplasser	9 500
Vederlagsinntekter	(3 800)
Hjemmetjenesten	(5 300)
Hjemmetjenesten brukervalg	(4 500)
Fagsenter barn og unge	1 630
Funksjonshemmede 18-66 år	(4 350)
Psykisk helse	1 100
Barnevern	2 500
Avsetninger	5 200
Øvrige tjenester	500
<b>SUM</b>	<b>3 180</b>

## Kommentarer for det enkelte tjenesteområde

### Funksjonsområde 1, helse, sosial og nærmiljø

Per oktober 2012	budsjett hittil i år	korrigeret regnskap hittil i år	korr avvik hittil i år	totalt års- budsjett	års- prognose per oktober 2012
<b>Bydelsutvalg/komiteer</b>	1 295	1 087	208	1 557	20
<b>Bydelsadministrasjon</b>	36 138	29 173	6 965	43 351	250
<b>Bydelsavsetning</b>	(4 616)	(6 695)	2 079	(27 916)	5 200
<b>Annet forebyggende helsearbeid</b>	2 683	2 434	249	3 267	80
<b>Fysio/ergo-tjenester</b>	17 554	16 139	1 415	20 535	800
<b>Botilbud rus</b>	4 474	5 355	(881)	5 369	(1 200)
<b>Kommunalt disponerte boliger</b>	725	934	(209)	(680)	(600)
<b>Barn og kultur felles</b>	2 097	1 810	287	2 541	100
<b>Syssettingstiltak</b>	10 710	13 078	(2 369)	12 641	(1 500)
<b>Sosialtjenesten/Boligkontoret</b>	29 729	29 084	646	35 426	
<b>HELSE, SOSIAL OG NÆRMILJØ</b>	<b>100 790</b>	<b>92 398</b>	<b>8 391</b>	<b>96 091</b>	<b>3 150</b>

#### 100/120/130/180 Bydelsadministrasjonen

Administrasjonen forventer et mindreforbruk på 0,25 mill. kroner. Dette gjelder blant annet et mindreforbruk på 1 mill. kroner til egenandel AFP og uførepensjon, ledige lønnsmidler i administrasjonen med kr 600 000, mens det er prognostisert et merforbruk innenfor IT område, hvor det er varslet en økt kostnad sentralt fra til bydelen. Det har også påløpt noen ekstra felleskostnader knyttet til husleie.

#### 190 Reserve/avsetninger

Det forventes at bydelen får 5 mill. kroner i økt refusjon for ressurskrevende brukere.

#### 233 Annet forebyggende helsearbeid

Familiesenteret forventer et mindreforbruk på kr 80 000 på lønn på grunn av 10 % vakant psykologstilling februar-desember.

#### 241 Ergo/fysioterapi

Området vil totalt sett få et mindreforbruk på kr 800 000.

*Ergo-fysioterapi for barn* forventes å få et mindreforbruk på lønn på kr 100 000 på grunn av periode med vakanse i forbindelse med utlysning og ansettelse av fysioterapeuter.

*Ergo-fysioterapi for voksne og driftstilskudd* forventer et mindreforbruk kr 700 000 på grunn av ledige lønnsmidler og ledig driftstilskudd som er under ansettelse.

#### 243 Rus

Det meldes et merforbruk på området rusinstitusjoner på kr 1,2 mill. kroner. Økningen er relatert til brukere med behov for kostnadskrevende tiltak. I prognosen er medregnet ekstra avsetning på 1 mill. kroner i budsjett 2012.

### 265 Kommunalt disponerte boliger

Det forventes et merforbruk på 0,6 mill. kroner. Merforbruket er i hovedsak knyttet til tomgangsleie på omsorgsboliger, hvorav ca halvparten på innleie av Høyenhallveien 8.

### 385 Barn og kultur felles

Området forventes å gå i balanse.

### 273/275/Introduksjonsordning, aktive tiltak

Området går totalt sett i merforbruk med 1,5 mill. kroner, økt fra meldte 1,4 mill. kroner forrige måned.

*Introduksjonsordning og aktive tiltak:* Det forventes et merforbruk samlet på 1,1 mill. kroner for kvalifisering og introduksjonsprogram. Dette er knyttet til høyere lønnsutgifter pga gjennomsnittlig høyt antall deltakere i program, samt høyere bosettingskostnader enn budsjettert for nyankomne flyktninger. Per oktober er det 47 deltakere i introduksjonsprogrammet og det er bosatt 28 av bydelens kvote på 32 flyktninger.

*VTA-plasser:* Det forventes totalt sett et merforbruk på kr 0,4 mill. kroner innfor området.

### 242/281 Sosialsenterdrift og boligkontordrift

Det forventes balanse på området.

## **Funksjonsområde 2a barnehager**

	budsjett hittil i år	korrigert regnskap hittil i år	korr avvik hittil i år	totalt års- budsjett	års- prognose per oktober 2012
<b>Per oktober 2012</b>					
<b>Barnehager</b>	<b>319 542</b>	<b>317 202</b>	<b>2 341</b>	<b>373 160</b>	
<b>Styrket tilbud til førskolebarn</b>	<b>17 132</b>	<b>14 865</b>	<b>2 267</b>	<b>20 964</b>	<b>950</b>
<b>BARNEHAGER</b>	<b>336 674</b>	<b>332 067</b>	<b>4 608</b>	<b>394 124</b>	<b>950</b>

### 201/221 Barnehager

Barnehageområdet ligger an til en positiv prognose på kr 600 000. I forhold til budsjetterte ledige lønnsmidler ligger vi noe under budsjettet for perioden. Energikostnadene viser et positivt avvik, blant annet på grunn av lavere priser.

### 211 Styrket tilbud til førskolebarn

*Språkenheten* ved familiesenteret forventer et mindreforbruk på kr 440 000 på grunn av ubesatt stilling språkpedagog og at statstilskuddet har blitt større enn budsjettert. Ny språkpedagog er tiltrådt i 100 % stilling fra begynnelsen av november og ut året.

*Ressursenhet for førskolebarn* ligger an til en positiv prognose på kr 500 000. Dette skyldes bl.a. at det gis tiltak til barn bosatt i andre bydeler. Kostnader i forbindelse med tiltakene blir refundert fra barnas bostedsbydel.

## Funksjonsområde 2b Oppvekst

Per oktober 2012	budsjett hittil i år	korrigert regnskap hittil i år	korr avvik hittil i år	totalt års- budsjett	års- prognose per oktober 2012
<b>Fritidsklubber og ungdomstiltak</b>	15 231	14 068	1 163	18 573	300
<b>Helsetjenester barn og unge</b>	16 178	15 157	1 021	19 674	520
<b>Barnevern</b>	89 849	85 248	4 601	99 285	2 500
<b>OPPVEKST</b>	<b>121 257</b>	<b>114 473</b>	<b>6 785</b>	<b>137 532</b>	<b>3 320</b>

### 231 Fritidsklubber – ungdomstiltak

Det forventes et mindreforbruk på kr 300 000 knyttet til sykelønnsrefusjon og ubrukte lønnsmidler. Dette er en økning fra kr 250 000 i september.

### 232 Helsetjenester barn og unge

Helsestasjons- og skolehelsetjenesten forventer et mindreforbruk på kr 520 000 på grunn av langtidssykefravær og vansker med å få inn vikarer. I tillegg vakanser i forbindelse med nye ansettelse tidligere i år.

### 244/251/252 Barnevern

På barnevernområdet totalt meldes per oktober et prognostisert mindreforbruk på 3,5 mill. kroner, mot 2 mill. kroner meldt forrige måned. Dette forutsetter at det ikke kommer flere kostnadskrevende tiltak resten av året.

#### *Barnevern drift*

Det forventes et mindreforbruk på kr 1,5 mill. kroner. Dette er knyttet til vakante stillinger / stillingsbrøker i forbindelse med ansettelse og permisjoner, refusjon sykelønn og innsparte lønnsmidler i forbindelse med rekruttering av nytt akutthjem.

#### *Tiltak i hjemmet*

Det meldes balanse på området. Antall barn med tiltak i hjemmet er per oktober 130, dette er en reduksjon fra 137 forrige måned. Prognosen er uendret.

#### *Tiltak utenfor hjemmet*

Per oktober hadde barnevernkontoret en økning til 15 institusjonsplasseringer (mot 13 forrige måned), mens gjennomsnittlig antall plasseringer hittil i året nå er 12,1 (11,6 forrige måned). Gjennomsnittlig pris per institusjonsplass er redusert fra 7 483 per september til kr 7 383 per oktober, budsjettert snittpris er kr 6 779 per plass. Differansen mellom reell og budsjettert snittpris per døgn samt snitt antall plasseringer gir et prognostisert merforbruk på ca kr 1,5 mill. kroner per oktober. Ofot har nå ingen unge i institusjon. Det er pt. ingen plasseringer i bydelens akutthjem, men fra hhv medio november og begynnelsen av desember er det klart for nye plasseringer i akutthjemmene.

Fosterhjem under institusjon ligger nå 2,6 plasser under budsjettforutsetningene (8,6 plasser), dette gir et prognostisert mindreforbruk på 1,5 mill. kroner.

Ordinære fosterhjem ligger an til et mindreforbruk på 1,6 mill. kroner ut fra dagens tall.

#### *Barneverntiltak Ofot*

Prognosen er per oktober et mindreforbruk på kr 415 000. Dette er en økning fra kr 200 000 meldt i september måned.

<b>ANTALL Plasser INSTITUSJON</b>	<b>antall budsjett 2012</b>	<b>feb</b>	<b>mars</b>	<b>april</b>	<b>mai</b>	<b>juni</b>	<b>juli</b>	<b>aug</b>	<b>sept</b>	<b>okt</b>	<b>Prog nose</b>
-ordinær institusjonspass snitt	12,0	8,3	9,4	9,9	10,5	11,6	11,6	11,6	11,5	12,1	12,0
-fosterhjem under institusjon snitt	8,6	7,0	7,0	7,0	7,2	7,4	7,2	5,5	5,5	5,6	5,6
-ordinær inst. ved utgangen av mnd		7,0	12,0	13,0	13,0	13,0	13,0	13,0	12,0	15	13,8
-fosterhjem under inst utg. mnd.		7,0	7,0	7,0	8,0	8,0	7,0	6,0	6,0	7	7
<b>sum kjøp institusjonsplasser</b>	<b>20,6</b>	<b>15,3</b>	<b>16,4</b>	<b>16,9</b>	<b>17,7</b>	<b>19,0</b>	<b>18,8</b>	<b>17,1</b>	<b>17,0</b>	<b>17,7</b>	<b>17,6</b>

Plasser i akutthjem er ikke tatt med, da de ikke trekker kostnader utover utgiftsdekning barnevernkontoret.

<b>DØGNPRIS INSTITUSJON</b>	<b>budsjett 2012</b>	<b>feb</b>	<b>mars</b>	<b>april</b>	<b>mai</b>	<b>juni</b>	<b>juli</b>	<b>aug</b>	<b>sept</b>	<b>okt</b>
ordinær institusjonsplass (bvk)	6 779	6 977	7 187	7 284	7335	7448	7467	7483	7447	7383
fosterhjem under institusjon (bvk)	3 384	3 381	3 383	3 385	3410	3558	3558	3569	3577	3579
<b>Sum kjøp institusjonsplasser</b>	<b>4 750</b>	<b>5 403</b>	<b>5 728</b>	<b>5 873</b>	<b>5 960</b>	<b>6 160</b>	<b>6160</b>	<b>6220</b>	<b>6187</b>	<b>6169</b>

### Funksjonsområde 3 Pleie og omsorg

	<b>budsjett hittil i år</b>	<b>korrigeret regnskap hittil i år</b>	<b>korr avvik hittil i år</b>	<b>totalt års- budsjett</b>	<b>års- prognose per oktober 2012</b>
<b>Per oktober 2012</b>					
<b>Frivillighetssentraler og eldresentre</b>	6 467	6 244	223	7 531	100
<b>Pleie og omsorg felles</b>	5 143	4 454	689	6 667	180
<b>Bestillerkontor 18+</b>	17 390	17 244	146	21 235	250
<b>Kjøp sykehjemsplasser</b>	329 998	321 641	8 357	396 727	9 500
<b>Egenbetaling eldre</b>	(70 568)	(65 206)	(5 362)	(94 168)	(3 800)
<b>Tjenester til hjemmeboende 67+</b>	7 515	7 510	5	9 023	50
<b>Fagsenter barn og unge</b>	25 857	23 145	2 712	31 107	1 630
<b>Funksjonshemmede 18-66 år</b>	49 352	53 164	(3 812)	59 170	(4 350)
<b>Psykisk helse</b>	38 932	37 809	1 123	46 746	1 100
<b>Hjemmetjenesten</b>	109 161	113 442	(4 281)	132 120	(5 300)
<b>Hjemmetjenester brukervalg</b>	9 922	13 195	(3 273)	11 906	(4 500)
<b>Botilbud til utviklingshemmede</b>	55 504	55 621	(117)	67 337	(500)
<b>TT-transport</b>	17 706	17 786	(80)	23 608	
<b>PLEIE OG OMSORG</b>	<b>602 379</b>	<b>606 178</b>	<b>(3 800)</b>	<b>719 009</b>	<b>(5 640)</b>

#### 234 Frivillighetssentraler og eldresentre

Området forventes å få et mindreforbruk på kr 100 000.

#### 254 Pleie og omsorg felles

Det forventes et mindreforbruk på kr 180 000 som skyldes ledige lønnsmidler.

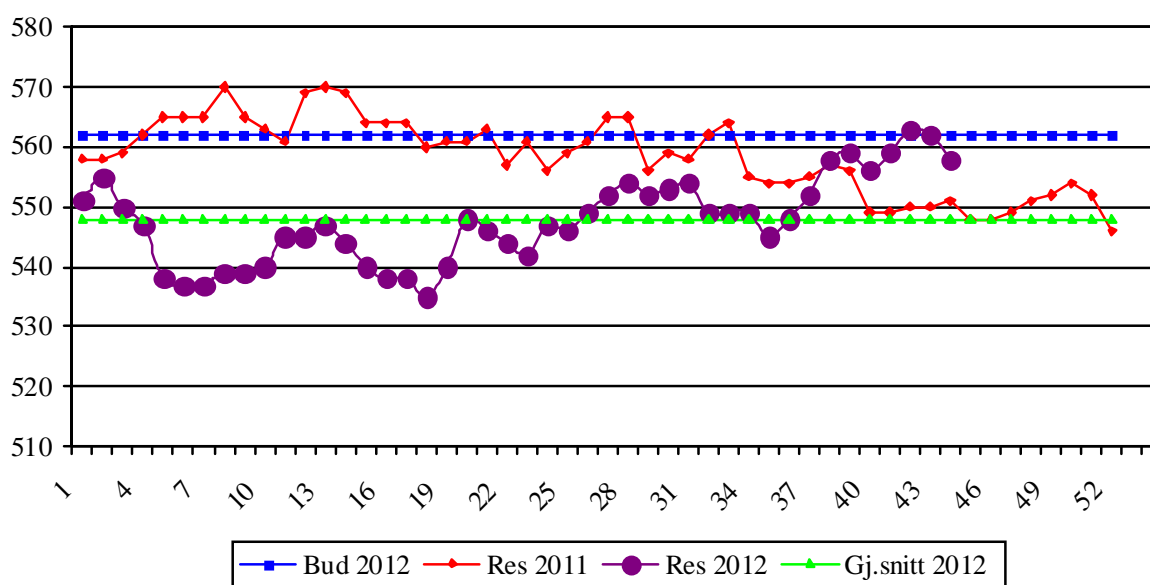
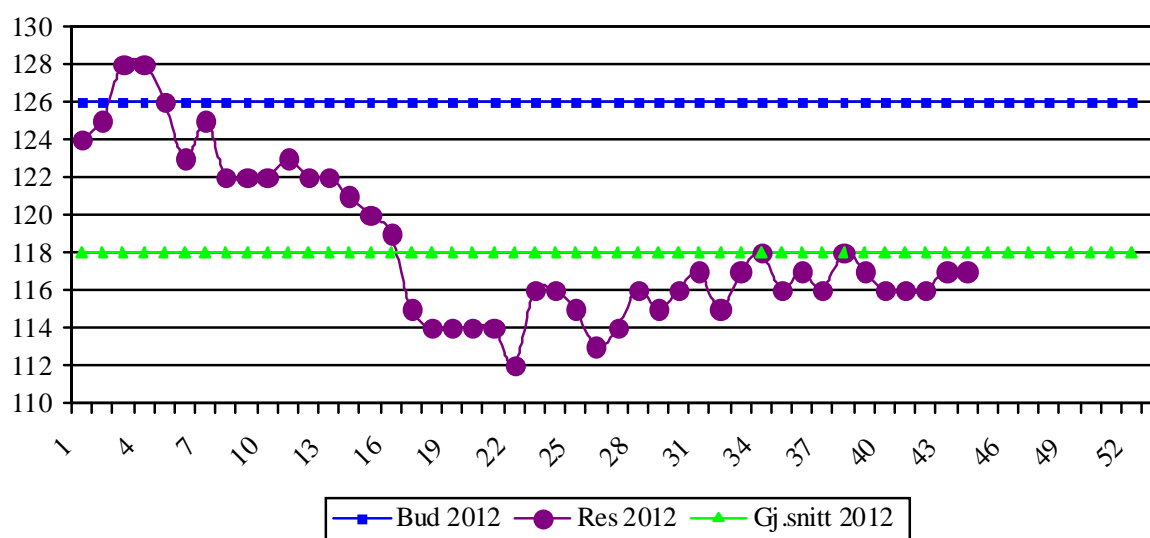


253/254 Bestillerkontor 18+:

Området forventes å gå med et mindreforbruk på kr 250 000.

253 Kjøp av sykehjemsplasser

Bydelen har hittil i år brukt i gjennomsnitt 548 sykehjemsplasser, 14 plasser under måltall. Per 04.11.2012 har bydelen 558 plasser i bruk. Det har vært flere uker med mange utskrivningsklare pasienter fra sykehus som har ført til en stor etterspørsel etter korttidsplasser. Samtidig var det mange pasienter som hadde behov for langtidsplasser. Dette har ført til at snittet for antall sykehjemsplasser har gått opp med ytterligere en plass hittil i år, siden siste månedsrapport og prognosen for mindreforbruket justeres ytterligere ned fra 10 mill.kroner til 9,5 mill. kroner. Antall overliggere har også økt i denne perioden fra tilnærmet ingen overliggere i 2 måneder, opp til 3 overliggere per dag.

**Totalt antall sykehjemsplasser i bruk 2012 - per uke****Bruk av skjermede/forsterkede plasser 2012 – per uke**

### 253 Egenbetaling eldre

Prognose for området viser en mindreinntekt på 3,8 mill. kroner.

Bydelen har så langt i år kjøpt betydelig færre sykehjemsplasser enn budsjettet. I tillegg til sparte utgifter til kjøp medfører dette også mindre egenbetaling for opphold på sykehjem. Mindre inntekter på vederlag er knyttet til samme forutsetning som sparte midler på kjøp av plasser. I forbindelse med behandlingen av saken *Virkning av regnskap 2011 m.v.* i bydelsutvalg i september, ble det vedtatt å redusere inntektsforventningen til egenbetaling med kr 700 000. Dette er hensyn tatt i prognosen for egenbetaling eldre.

### 254 Tjenester til hjemmeboende 67+

Området viser et mindreforbruk kr 50 000.

Innsatsteamet har et mindreforbruk som skyldes at ikke alle budsjetterte stillinger ble besatt ved begynnelsen av året.

Det er i perioden et mindreforbruk på omsorgslønn som er noe mindre enn antatt ved siste månedsrapportering.

Bydelen har blitt etterfakturert for utgifter til trygghetsalarm fra oktober 2011. Utgifter til trygghetsalarm ligger derfor noe høyere enn budsjettet og en videreføring av forbruket kan medføre et merforbruk på kr 265 000.

### 234/253/254 Fagsenter barn og unge

Samlet prognose for området viser et mindreforbruk på kr 1 650 000. Prognosen er forbedret med 150 000 siden forrige rapportering, knyttet til avlastning/BPA. Endringen skyldes avklaringer i enkeltsaker og i utgiftsfordeling med andre.

### 234/253/254 Funksjonshemmede 18-66 år

Prognostisert merforbruk på dette området er ca 4,35 mill. kroner. Dette skyldes blant annet flere brukere med avlastningsvedtak, flere og større vedtak om omsorgslønn og dyrere kjøp av botilbud enn forutsatt i budsjett. Noen brukere har fått større vedtak om BPA (brukerstyrt personlig assistanse) og brukervalget på denne tjenesten har ført til større utgifter for bydelen. Prognosen er nå korrigert for økt refusjon for kostnadskrevende brukere.

### 253 og 254 Psykisk helsearbeid

Samlet sett meldes et mindreforbruk på området på 1,1 mill. kroner, dette er en økning fra 0,6 mill. kroner i september og er relatert til lavere kostnader for kjøpsplasser..

## 254 Hjemmetjenesten

### Rapportering hjemmetjenester

Hjemmesykepleie	Mål 2012	28.11. 2010	30.4. 2011	19.9. 2011	2.1. 2012	4.3. 2012	22.4. 2012	12.8. 2012	23.9. 2012	18.11. 2012
<b>Kommunal leverandør</b>										
<i>Antall brukere</i>		1006	886	888	889	880	884	856	867	816
<i>Vedtakter</i>		3597	2391	2492	2611	2459	2437	2342	2384	2329
<i>Snitt vedtakter pr bruker</i>		3,58	2,70	2,81	2,94	2,79	2,76	2,74	2,75	2,86
<b>Private leverandører</b>										
<i>Antall brukere</i>			4	8	11	18	17	24	24	21
<i>Vedtakter</i>			89	73	95	169	160	364	369	344
<i>Snitt vedtakter pr bruker</i>			22,3	9,1	8,6	9,4	9,4	15,7	15,8	16,4
<b>SUM hjemmesykepleie</b>										
<i>Antall brukere</i>	<b>897</b>	1006	890	896	900	898	901	880	890	837
<i>Vedtakter</i>	<b>2520</b>	3597	2480	2565	2706	2628	2597	2706	2747	2673
<i>Snitt vedtakter pr bruker</i>	<b>2,81</b>	3,58	2,79	2,86	3,01	2,93	2,92	3,08	3,09	3,19

Hjemmehjelp	Mål 2012	28.11. 2010	30.4. 2011	19.9. 2011	2.1. 2012	4.3. 2012	22.4. 2012	20.5. 2012	23.09. 2012	18.11. 2012
<b>Kommunal leverandør</b>										
<i>Antall brukere</i>	<b>1100</b>	1204	1152	1160	1132	1107	1110	1088	1059	1052
<i>Vedtakter</i>	<b>1287</b>	1350	1296	1359	1359	1326	1334	1323	1294	1335
<i>Snitt vedtakter pr bruker</i>	<b>1,17</b>	1,12	1,13	1,17	1,2	1,2	1,2	1,22	1,22	1,27
<b>Private leverandører</b>										
<i>Antall brukere</i>	<b>260</b>	206	219	226	236	241	241	265	289	297
<i>Vedtakter</i>	<b>420</b>	370	383	380	363	371	380	398	425	448
<i>Snitt vedtakter pr bruker</i>	<b>1,58</b>	1,8	1,75	1,68	1,54	1,54	1,54	1,5	1,47	1,51
<b>SUM praktisk bistand</b>										
<i>Antall brukere</i>	<b>1360</b>	1410	1371	1386	1368	1348	1351	1353	1348	1349
<i>Vedtakter</i>	<b>1707</b>	1720	1679	1739	1722	1697	1714	1721	1719	1783
<i>Snitt vedtakter pr bruker</i>	<b>1,26</b>	1,22	1,22	1,25	1,26	1,26	1,26	1,27	1,28	1,32

Prognose for område viser et merforbruk på 5,3 mill. kroner. Merforbruket har vært stabilt siden juli måned. Årsakene til merforbruket har sammenheng med flere planlagte timer enn vedtatte timer etter samhandlingsreformen, vakante stillinger, høyt sykefravær, omorganisering i mars og implementering av styringsverktøy program GAT.

Prognoseutvikling kan tyde på at tiltak som ble i gangsett for å redusere merforbruket etter våren har fungert. Overtidsbruk er i høst redusert med 40 %, sammenlignet med første halvår. Direkte brukertid har gått opp. Hjemmetjenesten har fortsatt et høyt sykefravær, noe som medfører fortsatt overtid og innleie av sykepleiere fra vikarbyrå, men mindre enn første halvår.

Bydelsadministrasjonen har i gangsett et sykefraværprosjekt der enkelte tjenestesteder blir fulgt opp tettere i forhold til sykefraværet.

### 254 Hjemmetjenesten brukervalg

Området viser et prognostisert merforbruk på 4,5 mill. kroner. Budsjett til dekning av private leverandører av praktisk bistand forventes å ha et mindreforbruk på kr 150 000. I forbindelse med behandlingen av saken *Virkning av regnskap 2011 m.v.* i bydelsutvalg i september, ble det vedtatt

å øke rammen til Brukervalg hjemmesykepleie med 3, 022 mill. kroner. Dette er hensyn tatt i prognosen for hjemmetjenesten brukervalg.

Den gradvise økningen i valg av private leverandører så langt i år, samt en alvorlig syk pasient som krever døgnvakt, vil likevel medføre en kraftig økning i utgiftene utover det som er forslått avsatt.

#### 234/254 Boliger for utviklingshemmede og dagsenteret Kjernehuset

Det meldes et merforbruk på området på 1,2 mill. kroner, men det er usikkerhet knyttet til denne prognosen siden det gjennomføres endringer i turnus og vakante stillinger er besatt eller under ansettelse.

#### 733 TT-kjøring

Det forventes at området går i balanse under forutsetning av at Flexitransport vil koste det samme som i 2011. Det vil si at tiltaket får sentral støtte slik at utgiftene blir på kr 300 000 som sist år. Når det gjelder øvrige transporttjenester, er noen av disse ute på anbud, og er oppdelt på en ny måte sammenliknet med de siste årene.

### **Funksjonsområde 4 Økonomisk sosialhjelp og kvalifiseringsprogram**

Per oktober 2012	budsjett hittil i år	korrigeret regnskap hittil i år	korr avvik hittil i år	totalt års-budsjett	års-prognose per oktober 2012
<b>Økonomisk sosialhjelp</b>	37 984	37 268	716	45 581	700
<b>Kvalifiseringsprogrammet</b>	15 277	14 612	665	18 296	700
<b>ØKONOMISK SOSIALHJELP OG KVALIFISERINGSPROGRAM</b>	<b>53 261</b>	<b>51 880</b>	<b>1 381</b>	<b>63 877</b>	<b>1 400</b>

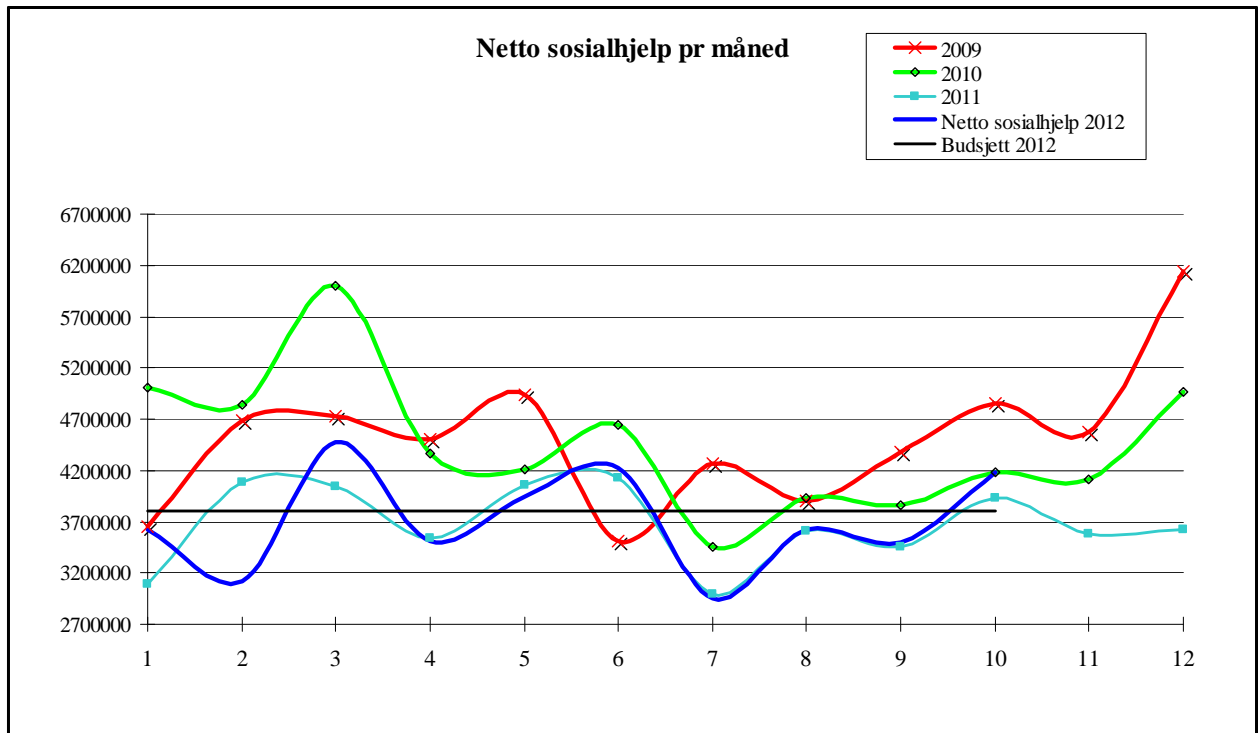
#### 470 Sosialhjelp

Per oktober meldes et prognostisert mindreforbruk på 0,7 mill. kroner, mot 1,2 mill. kroner meldt i september. Hittil i år er antallet klienter fortsatt godt under måltall med gjennomsnittlig 390 klienter med økonomisk sosialhjelp per måned, mens utbetaling per klient per måned ligger over måltall med et snitt til kr 10 224.

Prognosen er justert på grunnlag av et noe høyere klientantall enn utviklingen på samme tid i fjor. Utbetaling per klient holder seg høyt og kommer av høye bokostnader, inkl. kostnader til døgnovernatting.

#### Utviklingen i antall klienter og gjennomsnittlig utbetaling av økonomisk sosialhjelp:

Resultat og måltall økonomisk	Res 2011	1.12	2.12	3.12	4.12	5.12	6.12	7.12	8.12	9.12	10.12	Måltall 2012
Gj.sn. antall klienter med utbetalt sosialhjelp	402	373	394	415	396	418	406	342	366	376	413	398
Gj.sn. brutto utbetalt per klient per mnd - regnskapstall	9680	10400	9852	10687	9669	9870	10188	10495	10059	10798	10417	9700



### 276 Kvalifiseringsprogrammet

Det forventes et mindreforbruk på kr 700 000, dette er redusert fra kr 800 000 meldt i september. . Det er per oktober 2 deltakere i programmet, hittil i år er det månedlige gjennomsnittet på 81,8 deltakere, mens måltallet er 87. Det forventetes at gjennomsnittlig antall deltakere per måned vil øke noe resten av året, men det vil ikke være mulig å nå måltallet.

Per oktober 2012	budsjett hittil i år	korrigert regnskap hittil i år	korr avvik hittil i år	totalt årsbudsjett	årsprognose per oktober 2012
Bydelsutvalg/komiteer	1 295	1 087	208	1 557	20
Bydelsadministrasjon	36 138	29 173	6 965	43 351	250
Bydelsavsetning	(4 616)	(6 695)	2 079	(27 916)	5 200
Annet forebyggende helsearbeid	2 683	2 434	249	3 267	80
Fysio/ergo-tjenester	17 554	16 139	1 415	20 535	800
Botilbud rus	4 474	5 355	(881)	5 369	(1 200)
Kommunalt disponerte boliger	725	934	(209)	(680)	(600)
Barn og kultur felles	2 097	1 810	287	2 541	100
Syssettingstiltak	10 710	13 078	(2 369)	12 641	(1 500)
Sosialtjenesten/Boligkontoret	29 729	29 084	646	35 426	
<b>HELSE, SOSIAL OG NÆRMILJØ</b>	<b>100 790</b>	<b>92 398</b>	<b>8 391</b>	<b>96 091</b>	<b>3 150</b>
Barnehager	319 542	317 202	2 341	373 160	
Styrket tilbud til førskolebarn	17 132	14 865	2 267	20 964	950
<b>BARNEHAGER</b>	<b>336 674</b>	<b>332 067</b>	<b>4 608</b>	<b>394 124</b>	<b>950</b>
Fritidsklubber og ungdomstiltak	15 231	14 068	1 163	18 573	300
Helsetjenester barn og unge	16 178	15 157	1 021	19 674	520
Barnevern	89 849	85 248	4 601	99 285	2 500
<b>OPPVEKST</b>	<b>121 257</b>	<b>114 473</b>	<b>6 785</b>	<b>137 532</b>	<b>3 320</b>
Frivillighetssentraler og eldresentre	6 467	6 244	223	7 531	100
Pleie og omsorg felles	5 143	4 454	689	6 667	180
Bestillerkontor 18+	17 390	17 244	146	21 235	250
Kjøp sykehjemsplasser	329 998	321 641	8 357	396 727	9 500
Egenbetaling eldre	(70 568)	(65 206)	(5 362)	(94 168)	(3 800)
Tjenester til hjemmeboende 67+	7 515	7 510	5	9 023	50
Fagsenter barn og unge	25 857	23 145	2 712	31 107	1 630
Funksjonshemmede 18-66 år	49 352	53 164	(3 812)	59 170	(4 350)
Psykisk helse	38 932	37 809	1 123	46 746	1 100
Intermediær enhet	0	130	-130	0	
Hjemmetjenesten	109 161	113 442	(4 281)	132 120	(5 300)
Hjemmetjenester brukervalg	9 922	13 195	(3 273)	11 906	(4 500)
Botilbud til utviklingshemmede	55 504	55 621	(117)	67 337	(500)
TT-transport	17 706	17 786	(80)	23 608	
<b>PLEIE OG OMSORG</b>	<b>602 379</b>	<b>606 178</b>	<b>(3 800)</b>	<b>719 009</b>	<b>(5 640)</b>
Økonomisk sosialhjelp	37 984	37 268	716	45 581	700
Kvalifiseringsprogrammet	15 277	14 612	665	18 296	700
<b>ØKONOMISK SOSIALHJELP OG KVALIFISERINGSPROGRAM</b>	<b>53 261</b>	<b>51 880</b>	<b>1 381</b>	<b>63 877</b>	<b>1 400</b>
<b>BYDEL ØSTENSJØ</b>	<b>1 214 361</b>	<b>1 196 996</b>	<b>17 365</b>	<b>1 410 633</b>	<b>3 180</b>

### Bydelsdirektørens forslag til vedtak

Rapport økonomi og tjenesteproduksjon per 31.10.2012 for Bydel Østensjø tas til etterretning.

Tove Stien /s  
bydelsdirektør

Håkon Kleven /s  
avdelingsjef

## Sak 202/12 Bydelsdirektørens forslag til budsjett 2013

Arkivsak: 201200014

Arkivkode: 121

Saksbehandler: Håkon Kleven

Saksgang	Møtedato	Saknr
<b>Råd for funksjonshemmede</b>	<b>04.12.12</b>	
<b>Bydelsutvikling, Miljø- og Kulturkomite</b>	<b>06.12.12</b>	
<b>Eldrerådet</b>	<b>06.12.12</b>	
<b>Omsorgskomite</b>	<b>06.12.12</b>	
<b>Ungdomsrådet</b>	<b>06.12.12</b>	
<b>Oppvekstkomite</b>	<b>06.12.12</b>	
<b>Bydelsutvalget</b>	<b>13.12.12</b>	<b>202/12</b>

### Tidligere vedtak i saken:

Vedtak fra tidligere behandling(er) mangler.

### BYDELSDIREKTØRENS FORSLAG TIL BUDSJETT 2013

#### Bakgrunn:

Vedlagt følger bydelsdirektørens budsjettdokument med forslag til budsjett 2013 (trykket som eget hefte).

[Bydelsdirektørens forslag til vedtak fremkommer på s. 100 og 101, pkt 1-9 i budsjettforslaget.](#)

Tove Stien /s  
bydelsdirektør

Håkon Kleven /s  
avdelingssjef økonomi og plan

**Vedlegg:** Forslag til budsjett 2013

## Sak 203/12 Månedssrapport barneverntjenesten per oktober 2012

Arkivsak: 201000080

Arkivkode: 321.9

Saksbehandler: Mary Ann Gursli

Saksgang	Møtedato	Saknr
<b>Oppvekstkomite</b>	<b>06.12.12</b>	
<b>Bydelsutvalget</b>	<b>13.12.12</b>	<b>203/12</b>

### MÅNEDSRAPPORT BARNEVERNTJENESTEN PER OKTOBER 2012

#### **Bakgrunn:**

Med dette fremlegges rapportering til bydelsutvalget om situasjonen innenfor barnevernområdet per 31.10.2012.

#### **Saksframstilling:**

##### *Bemanning:*

Ungdoms- og ettervernsteamet i Ofot vil ut året ha redusert bemanning ettersom en ansatt går over i stilling ved barnevernkontoret, og en nytilsatt ikke vil kunne starte før tidligst i januar. I tillegg avvikles det ferie og permisjon. Dette gjør at man inntil denne situasjonen er løst kan bli nødt til å bruke ressurser fra familieteamet til å ivareta enkelte oppgaver knyttet til ettervern.

Barnevernkontoret har i oktober jobbet med flere akuttsaker, noe som har medført et ekstra høyt arbeidspress. Til tross for at disse sakene er svært ressurskrevende har prosessene forløpt på en god måte. De ansatte har ved grundig arbeid forhindret flere plasseringer, til tross for plassering av tre barn i perioden. Barnevernkontoret har over tid vært underbemannet, noe som forsterker sårbarheten. Det vurderes allikevel at fordeling av antall saker for øvrig ikke er alarmerende høyt, og etter nyttår vurderes bemanningssituasjonen å være i balanse.

For øvrig hadde barnevernkontoret intern fagdag i oktober. Fagdagen tok sikte på å forsterke vedtatt faglig plattform. Tilbakemeldinger fra de ansatte vitner om stort engasjement, til tross for en hektisk arbeidshverdag.

##### *Meldinger og undersøkelser*

Antall nye meldinger i oktober var 41. Gjennomsnittet hittil i år er på 35,4 meldinger per måned, hvilket fortsatt er noe lavere enn snittet for samme periode i fjor (40).

Sakene som vurderes som akutte var både i nye saker og i eksisterende saker. Vold i nære relasjoner synes stadig å være en medvikende faktor. Barnevernkontoret vurderer det som svært viktig å arbeide etterrettelig og grundig i akuttfasen. Det er ikke ønskelig å plassere barn dersom det ikke vurderes som absolutt nødvendig, da slike plasseringer uansett er traumatiske for alle involverte. Det vurderes at barnevernkontoret har økt sin kompetanse når det gjelder vurderinger og gjennomføring av aktiviteter i denne fasen.

Barnevernkontoret arbeider p.t. med 79 undersøkelser. Det er vesentlig for det videre arbeidet at undersøkelsene utføres grundig og systematisk. Erfaringer viser at grundige undersøkelser kan forhindre videre progresjon i barnevernsystemet, samt bidra til rett hjelp til rett tid i tråd med



lovens intensjoner. Saksbehandlere jobber planmessig og systematisk i undersøkelsesfasen, og aktiviteter og metoder skal kvalitetssikres og dokumenteres. Eksempelvis skal det gjennomføres samtaler med barn i enhver undersøkelse. Dersom dette vurderes som uhensiktsmessig skal det begrunnes og dokumenteres. Foruten en kvalitetssikring i tråd med føringer og lovkrav, er undersøkelsesmetodikken ment å fungere som et godt arbeidsverktøy for saksbehandlere spesielt, og for ivaretagelse av brukermedvirkning for de involverte generelt.

#### *Antall barn og unge under tiltak*

Per oktober er det 224 barn under tiltak i barnevernet. Antall tiltakssaker i hjemmet er i oktober på 130. Antallet har økt de siste månedene og det forventes at tallet vil holde seg relativt stabilt framover. En årsak kan være at barneverntjenesten i større grad synes å lykkes med å få familier til å samtykke til hjelpetiltak på et tidlig stadium. Mer presist fokus i undersøkelsesfasen kan være en medvirkende faktor for dette. Det ble gjennomført tre akutt plasseringer i oktober, to av barneverntjenesten selv (søsken), og en av barnevernvakten. Alle plasseringer ble kortvarige, og barna ble ved utgangen av oktober tilbakeført til hjemmet.

Barneverntjenesten har flere barn som venter på egnet omsorgstilbud etter fylkesnemndsvedtak. Det er liten grunn til å anta at behovet for fosterhjem vil reduseres. Samtidig opplever barneverntjenesten at flere fosterhjem sprekker på bakgrunn av at omsorgsoppgavene er for krevende. Barneverntjenesten fremmet omsorgssak for Fylkesnemnda i oktober, og ytterligere fem saker er foreslått eller vurderes fremmet for rettsapparatet. Tre saker er berammet i november. Videre har barneverntjenesten møtt til ankebehandling i forbindelse med akuttvedtak i oktober.

Barneverntjenesten har foretatt en intern arbeidsfordeling for å kvalitetssikre fosterhjemsarbeidet ved tjenesten. Det er opprettet en "fosterhjemsgruppe" som skal arbeide spesifikt og målrettet mot omsorgsbarn. Ved å fordele fosterhjems sakene på færre personer med spesifikt ansvar for omsorgssakene, forventes det at mulighetene til å intervenere ved utfordringer vil kunne forebygge og forhindre uhensiktsmessige flyttinger av barn. Samtidig vil arbeidsfordelingen gi bedre muligheter for å sikre kontinuitet og enhetlig praksis i oppfølgingen av det enkelte barn, deres biologiske foreldre og fosterforeldre. Det er lagt til rette for en prosess for overføring av saker, hvor alle saker skal være fordelt innen utgangen av november.

#### *Ettervern og oppfølging fra Ofot*

Ved utgangen av oktober hadde 40 ungdom ettervernstiltak. Antallet er som før stabilt. 17 ungdommer har ettervernstiltak i egen bolig, og av disse har fem forsterkede tiltak, dvs. ekstern oppfølging i tillegg til oppfølgingen de får fra ansatte i Ofot. Forsterkningene omfatter alt fra to timer i uka til omfattende oppfølging fra institusjonstiltak. Tre av disse ungdommene bor ikke i Oslo. Ofot samarbeider tett med barnevernkontoret om planlegging av ettervernstiltak for ungdom med omfattende behov som vil fylle 18 år i 2013.

Familieteamet jobbet i oktober i 17 av barneverntjenestens saker. De jobber for tiden først og fremst med foreldreveiledning og kartleggingsoppdrag.

I oktober har ikke barneverntjenesten hatt adgang til å akutt plassere barn i egne akutthjem. Ett hjem avvikler friperiode, og familien som er nytilsatt vil starte opp første desember. Likevel er man i gang med vurderinger knyttet til om noen av barna som i dag er akutt plassert i institusjon vil kunne få et bedre omsorgstilbud i bydelens egne akutthjem, og således kan flyttes dit i november / desember.

**Bydelsdirektørens forslag til vedtak**

Månedssrapport barneverntjenesten per oktober 2012 tas til orientering.

Tove Stien /s  
bydelsdirektør

Mary Ann Gursli /s  
avd.sjef



BU TABELL 2012 <i>Tiltakstype</i>	Res 2009	Res 2010	Res 2011	1/12	2/12	3/12	4/12	5/12	6/12	7/12	8/12	9/12	10/12	11/12	12/12	Plan 2012
<b>Sum barn og unge under tiltak i barnevernet</b>	<b>331</b>	<b>271</b>	<b>203</b>	<b>210</b>	<b>211</b>	<b>215</b>	<b>218</b>	<b>217</b>	<b>219</b>	<b>210</b>	<b>220</b>	<b>229</b>	<b>224</b>			-
<i>Antall meldinger:</i>	<b>379</b>	<b>413</b>	<b>502</b>	<b>50</b>	<b>25</b>	<b>50</b>	<b>26</b>	<b>51</b>	<b>38</b>	<b>10</b>	<b>20</b>	<b>43</b>	<b>41</b>			-
<i>Antall barn og unge under tiltak utenfor familien:</i>	<b>91</b>	<b>100</b>	<b>95</b>	<b>95</b>	<b>95</b>	<b>101</b>	<b>103</b>	<b>105</b>	<b>104</b>	<b>97</b>	<b>98</b>	<b>96</b>	<b>98</b>			-
<i>Antall barn og unge under tiltak innenfor familien:</i>	<b>240</b>	<b>171</b>	<b>109</b>	<b>116</b>	<b>118</b>	<b>118</b>	<b>115</b>	<b>112</b>	<b>118</b>	<b>114</b>	<b>129</b>	<b>137</b>	<b>130</b>			-
Institusjonstiltak og beredskapshjem (måltall 2012 inkl 3 plasser i egne akutthjem)	17	19	12	12	12	17	15	14	15	16	16	12	15			16,6
Fosterhjem under institusjon		10	7	8	7	7	7	8	7	6	6	6	7			8,6
Andre fosterhjem	51	51	46	47	46	49	52	51	49	48	47	49	49			50,3
Hybel forsterkt oppfølging	11	5	4	4	4	4	4	6	5	5	4	4	5			3
Hybel oppfølging Ofot	12	18	12	10	13	14	15	15	14	13	11	12	12			16
Bofellesskap enslig mindreårige asylsøkere	5	7	11	11	11	11	10	11	11	11	11	11	10			10
Familiesenter	3	1	1	1	1	3	3	1	1	1	1	2	1			2
Ettervern	36	36	42	44	41	41	42	43	45	43	42	40	40			-

## Sak 204/12 Barnehagene, rapportering per november 2012

Arkivsak: 201000715

Arkivkode: 323.3

Saksbehandler: Torunn Nyrnes

Saksgang	Møtedato	Saknr
<b>Bydelsutvikling, Miljø- og Kulturkomite</b>	<b>06.12.12</b>	
<b>Oppvekstkomite</b>	<b>06.12.12</b>	
<b>Bydelsutvalget</b>	<b>13.12.12</b>	<b>204/12</b>

### BARNEHAGENE, RAPPORTERING PER NOVEMBER 2012

#### Bakgrunn:

I forbindelse med bydelsutvalgets budsjettbehandling for 2012, sak 176/11, ble det fattet følgende vedtak:

*”Bydelsutvalget ber om en rapport i hvert møte der antall barn på venteliste, utviklingen i nye og gamle prosjekter, og sykefravær i barnehagene sammen med en oversikt over om vikar ble innkalt. Sykefravær og innkalling av vikar stilles opp for hver enkelt barnehage. Det rapporteres samtidig på forholdet mellom antall pedagoger og antall personer i pedagogiske stillinger som har dispensasjon fra utdanningskravet”.*

#### Saksfremstilling:

Saken er basert på tidligere fremlagte saker, sist i bydelsutvalgets møte 12.11.2012. Saken som følger omtaler endringer fra sist fremlagte sak.

Først omtales antall barn i barnehagene og venteliste til barnehagene per dags dato, samt status i utviklingen av gamle og mulige nye barnehageprosjekter og utbedring av eksisterende barnehager.

Deretter gis en kort omtale av vedlikehold, og av dispensasjoner fra utdanningskravet som førskolelærer.

Barnehagene rapporterer selv på sykefravær i barnehagene, det faktiske antall barn som er til stede i barnehagene per dag, og om det er kalt inn vikar.

#### *Antall barn i barnehagene*

Pt er det 1002 barn under 3 år og 1846 over 3 år i våre barnehager. Alle barnehageplasser er besatt, inkl. plasser i friluftsgroppene.

#### *Venteliste til barnehagene:*

Samtlige søkere med rett til plass har fått et tilbud om dette innen fristen.

Per 23.11.2012 var det 85 barn under 3 år og 19 barn over 3 år på venteliste. Samtlige søker om oppstart innen 31.12.2012. Dette er barn uten barnehageplass.

#### *Utviklingen i gamle og nye prosjekter:*

- Rønningjordet midlertidige barnehage åpner med 6 nye småbarnsplasser fra 15.12.2012, jf vedtak i bydelsutvalget 17.09.2012.
- Håkon Tveters vei 8 er planlagt benyttet til barnehageformål. Trygge Barnehager vil stå for utbygging og drift. Det er planlagt tilsvarende 6 avdelinger, dvs inntil 108 barn, om alle barna er over 3 år. Det hefter usikkerhet ved tidspunkt for ferdigstilling av prosjekt.
- Haakon Tveters vei 88-98, Oppsal Senter.

Bydelsutvalget har i BU-sak 32/12 vedtatt at de går inn for planforslag 2, noe som innebærer at det på sikt kan etableres en 4-avdelings barnehage med uteareal på nordre del av tomten. En 4-avdelings barnehage kan gi inntil 72 storebarnsplasser. Framdrift og mulig ferdigstillelse av prosjektet er ikke kjent.

- Mikaelgården Steinerbarnehage  
Barnehagen ferdigstiller ytterligere en småbarnsavdeling med 9 barn våren 2013.
- Ny barnehage i forbindelse med idrettsanlegget på Manglerud?  
Administrasjonen vil overfor Byrådsavdeling for kunnskap og utdanning følge opp initiativ fra Manglerud Fotball om eventuell barnehage.

#### *Utbedring av eksisterende barnehager:*

- Storgården barnehage  
Barnehagen blir foreslått revet sommeren 2013, for at det skal bygges ny barnehage. Det er behov for erstatningslokaler i byggeperioden. Det er Omsorgsbygg Oslo KF (OBY) som står som eier av bygget og som er ansvarlig for nybygg. Ny barnehage ventes å stå ferdig i august 2014.
- Fuglemyra barnehage  
Barnehagen foreslås rehabilitert. Det er Omsorgsbygg Oslo KF som står som eier av bygget og som er ansvarlig for rehabiliteringen. Tid for gjennomføring avhenger av bevilgninger fra Oslo kommune sentralt.
- Vassenga barnehage  
Tveita borettslag har besluttet å bygge om og utvide Vassenga barnehage slik at denne får 36 nye barnehageplasser. Bydel avventer tilbakemelding fra Byrådsavdeling for kunnskap og utdanning som skal vurdere kostnadene forbundet med dette, og som tar den endelige avgjørelsen om prosjektet er akseptabelt. Dersom barnehagen skal bygges om og utvides, må den stenge for en periode. Det arbeides med å finne erstatningslokaler.

#### *Vedlikehold i kommunale barnehager*

Omsorgsbygg Oslo KF, OBY, har ansvaret for indre og ytre vedlikehold i de kommunale barnehagebyggene, samt for større tekniske installasjoner. OBY har informert bydelene om at det er ledige vedlikeholdsmidler for 2012. Bydelens barnehager har kartlagt vedlikeholdsbehov som er oversendt OBY, og det forventes at OBY igangsetter arbeidet fra desember måned. Bydelen disponerer egne midler til vedlikehold i kommunale barnehagebygg som ikke eies av OBY, samt til innkjøp av hvitevarer til barnehagene.

#### *Dispensasjoner fra utdanningskravet for pedagogiske ledere*

Ved forrige rapportering per september 2012 var det innvilget dispensasjon for 73 personer, omregnet i årsverk til 59,9. Av disse 73 er det 32 som er faste ledige stillinger, de øvrige er vikariater av ulik varighet. Av de som har blitt gitt dispensasjoner har 31 en annen høgskolebakgrunn, 10 er barne- og ungdomsfagarbeidere, mens 21,5 er personer med lang erfaring fra barnehage.

Etter forrige rapportering er det innvilget dispensasjoner for 3 korttidsvikariater og 1 fast, ledig stilling. Per 23.09.2012 er 2 faste, ledige stillinger som pedagogisk leder under utlysning.

#### *Sykefravær i kommunale barnehager:*

Barnehagene rapporterer i eget skjema på sykefravær hos ansatte og barn i barnehagen. Det rapporteres samtidig på om det er ringt etter vikar. Det rapporteres ikke på fravær for styrer eller assisterende styrer. Det er ikke registrert noen spesielle endringer fra forrige rapportering. Rapporteringsskjema for november følger vedlagt.

Barnehagestyrerne ser på rapporteringen som ressurskrevende, med liten direkte nytteverdi. Det bes om at rapporteringsordningen avvikles f.o.m. 2013.

#### **Bydelsdirektørens forslag til vedtak**

1. Sak vedrørende barnehagene, rapportering per november 2012, tas til orientering.
2. Rapportering på sykefravær og vikarbruk avvikles fra og med 2013.

Tove Stien /s  
bydelsdirektør

Tommy Grotterød /s  
avdelingssjef

**Vedlegg:** Rapportering fra barnehagene per november 2012

## Sak 205/12 Bruk av språkstimuleringsmidler - status og utfordringer

Arkivsak: 200401593

Arkivkode: 423.1

Saksbehandler: Torunn Nytnes

Saksgang	Møtedato	Saknr
<b>Oppvekstkomite</b>	<b>06.12.12</b>	
<b>Bydelsutvalget</b>	<b>13.12.12</b>	<b>205/12</b>

### Tidligere vedtak i saken:

Vedtak fra tidligere behandling(er) mangler.

## BRUK AV SPRÅKSTIMULERINGSMIDLER - STATUS OG UTFORDRINGER

### Bakgrunn:

I hht bydelens budsjett 2012, kapittel 5.2 Barnehager, skal det *utarbeides en samlet plan for språkstimuleringstiltak i avdeling barn og kultur.*

### Saksframstilling:

Vedlagt følger rapport *Bruk av språkmidler i Bydel Østensjø.*

Rapporten viser ordninger til språkstimulerende tiltak for barn i førskolealder, inklusive bevilgede midler og hva midlene kan nyttes til. Videre omtaler rapporten hvordan bydelen benytter de aktuelle midlene, samt hvilke tjenestoområder som har en særskilt rolle i arbeidet med språkstimulering.

Rapporten angir utfordringer innen språkstimuleringsarbeidet.

Utfordringene som er beskrevet i rapporten er fulgt opp med mål/ tiltak i bydelsdirektørens forslag til budsjett 2013.

### Bydelsdirektørens forslag til vedtak

*Sak Bruk av språkstimuleringsmidler – status og utfordringer, tas til orientering.*

Tove Stien /s  
bydelsdirektør

Tommy Grotterød /s  
avdelingssjef

**Vedlegg:** Rapport *Bruk av språkmidler i Bydel Østensjø.*



## Sak 206/12 Innstilling av representanter til grunnskolenes driftsstyrer

Arkivsak: 201100692

Arkivkode: 40

Saksbehandler: Therese Lundstedt

Saksgang	Møtedato	Saknr
<b>Bydelsutvalget</b>	<b>13.12.12</b>	<b>206/12</b>

### INNSTILLING AV REPRESENTANTER TIL GRUNNSKOLENES DRIFTSSTYRER

#### Bakgrunn:

Iht. kapittel 1-4 i *Reglement for driftsstyrene i Oslo-skolen* skal driftsstyremedlemmene oppnevnes for to år om gangen. Oppnevningsperioden følger ikke bystyreperioden, men vil fremgå av oppnevningsvedtaket fra Utdanningsetaten. Bydelsutvalget er innstillingsmyndighet til eksterne medlemmer i grunnskolenes driftsstyrer.

#### Saksframstilling:

Oversikten under viser skolene der representasjon i driftsstyrene utløper ved årsskiftet. Ved disse skolene må følgende nye kandidater innstilles for Utdanningsetaten:

Godlia skole: 31.12.2012	<u>Randi Vollmerhaus (A)</u>	fast repr. t.o.m.
31.12.2012	<u>Ann Helen Tindvik (Frp)</u>	fast repr. t.o.m.
31.12.2012	<u>Aud Kristine Johnsen (SV)</u>	fast repr. t.o.m.
	<u>Hanne Irene Eldby (SV)</u>	3. vara t.o.m. 31.12.2012
Høyenhall skole 31.12.2012	<u>Mona Ridder-Nielsen (A)</u>	fast repr. t.o.m.
	<u>Kristin Sandaker (A)</u>	1. vara t.o.m. 31.12.2012
Manglerud skole 31.12.2012	<u>Toril Høimyr (SV)</u>	fast repr. t.o.m.
02.01.2013	<u>Geir Vinje (A)</u>	fast representant
04.01.2013	<u>Bjørn Harald Flobekk (H)</u>	fast representant
	<u>Gunnel Sandanger (SV)</u>	1. vara t.o.m. 01.01.2013
	<u>Kristin Sandaker (A)</u>	2. vara t.o.m. 03.01.2013
	<u>Liv Skaanes (H)</u>	3. vara t.o.m. 05.01.2013
Skullerud skole 31.12.2012	<u>Mona Myrvold (A)</u>	fast repr. t.o.m.
Skøyenåsen skole 31.12.2012	<u>Maria Kristine Göthner (H)</u>	fast repr. t.o.m.

Vervet som driftsstyremedlem godtgjøres i henhold til utvalgskategori C, jf. *Reglement for godtgjøring av folkevalgte verv i Oslo kommune*, pkt. 8., p.t. kr 655.

### **Bydelsdirektørens forslag til vedtak**

Bydelsutvalget innstiller for Utdanningsetaten følgende representanter til driftsstyrene ved de nevnte skoler:

Godlia skole: \_\_\_\_\_ fast representant etter Randi Vollmerhaus (A)  
\_\_\_\_\_ fast representant etter Ann Helen Tindvik

(Frp)

(SV)

\_\_\_\_\_ fast representant etter Aud Kristine Johnsen  
\_\_\_\_\_ 3. vara etter Hanne Irene Eldby (SV)

Høyenhall skole \_\_\_\_\_ fast representant etter Mona Ridder-Nielsen  
(A)

\_\_\_\_\_ 1. vara etter Kristin Sandaker (A)

Manglerud skole \_\_\_\_\_ fast representant etter Toril Høimyr (SV)

(H)

\_\_\_\_\_ fast representant etter Geir Vinje (A)  
\_\_\_\_\_ fast representant etter Bjørn Harald Flobekk  
\_\_\_\_\_ 1. vara etter Gunnell Sandanger (SV)  
\_\_\_\_\_ 2. vara etter Kristin Sandaker (A)  
\_\_\_\_\_ 3. vara etter Liv Skaanes (H)

Skullerud skole \_\_\_\_\_ fast representant etter Mona Myrvold (A)

Skøyenåsen skole \_\_\_\_\_ fast representant etter Maria Kristine Göthner  
(H)

\_\_\_\_\_ fast representant etter Harinder Pal Singh (A)

Tove Stien /s  
bydelsdirektør

Åse Merete Ternå /s  
avdelingssjef

## Sak 207/12 Invitasjon til samråd - Oppsalveien 20

Arkivsak: 201200641  
 Arkivkode: 512  
 Saksbehandler: Eigil Lunden

Saksgang	Møtedato	Saknr
<b>Bydelsutvikling, Miljø- og Kulturkomite</b>	<b>06.12.12</b>	
<b>Bydelsutvalget</b>	<b>13.12.12</b>	<b>207/12</b>

### Tidligere vedtak i saken:

Vedtak fra tidligere behandling(er) mangler.

## INVITASJON TIL SAMRÅD - OPPSALVEIEN 20

### Bakgrunn:

Det vises til invitasjon til samråd for mottatt planinitiativ for Oppsalveien 20, fra Plan- og bygningsetaten. Planinitiativet er i sin helhet tilgjengelig gjennom Plan- og bygningsetatens saksinnsyn: <http://www.pbe.oslo.kommune.no/saksinnsyn>

Grunnet svarfrist 19.11.2012, er bemerkningene til planinitiativet gitt administrativt (se vedlegg og administrasjonens vurderinger). Eventuelle endringer av bemerkningene vil bli ettersendt etter avholdt bydelsutvalgsmøte.

### Saksframstilling:

Planområdet på 11,2 dekar ligger rett ved Oppsal T-banestasjon og er i dag uregulert. Planområdet består av gjenstående del av tidligere Oppsal gård samt tilstøtende eiendommer.

Kommuneplanen legger opp til at boligveksten skal styres til bl.a. stasjonsnære områder. Kartlegging av den utvikling som har skjedd lokalt i området viser at det legges opp til en fortetting og utbygging av flere prosjekter med leiligheter og næring rundt Oppsal T-banestasjon.

Hoveddelen av planområdet ønskes regulert til boligformål med blokker på 4-5 etasjer, der mesteparten av parkeringen legges under bakken.

Boligformål er i samsvar med overordnede planer og eksisterende bebyggelsesstruktur i nrområdet. Med ny bebyggelse på eiendommen skapes en overgang mellom småhusbebyggelsen i vest og den høyere blokkbebyggelsen østover. Det legges opp til at forslaget blir en del av den fortettingsstrategi og senterdannelse med mer bymessige kvaliteter som er under planlegging rundt Oppsal t-banestasjon og Oppsal senter.

Restarealer mot vei, eiendommene 146/446, 146/469 og 146/642 søkes ervervet fra hjemmelshaver EBY og sammenslått med 146/1.

Det ønskes også ryddet opp i manglende samsvar mellom eiendomsforhold og plan ved eksisterende boliger i sørvest. En slik grensejustering medfører ingen reel endring i forhold til dagens situasjon.

Vest for planområdet ligger en annen del av 146/1, Oppsalveien 20 b, som er regulert til bolig. Denne boligeiendommen har i dag adkomst via sørvestre del av planområdet, og planen vil legge til rette for at dette adkomstarealet tillegges Oppsalveien 20 b.

Eksisterende våningshus på 146/1 er oppført rundt 1875, men er senere påbygd i flere omganger i høyde og lengde. Det ønskes å bevare huset som det er, men med en bruksendring fra enebolig til firemannsbolig. Eksisterende våningshus skilles ut som egen eiendom. Våningshus og tilstøtende eiendom 146/528 reguleres til bolig med egne bestemmelser.

Det er registrert en gravhaug fra jernalderen på den sydvestre del av planområdet som er fredet.

Det er to avkjørsler til planområdet i dag. Disse bevares og en ny avkjørsel og kulvert søkes etablert i sør med forbindelse til parkeringskjeller.

Bydelsadministrasjonen mottok 20.11.2012 brev med tilleggsinformasjon vedrørende planinitiativet, hvor Oppsalveien 20 b innlemmes i planinitiativet (se vedleggshefte). Oppsalveien 20 b er regulert til boligformål, men ligger utenfor angitt byggegrense. Gjeldene reguleringsplan sin alder og begrensninger gjør det ønskelig med en omregulering for å utnytte boligpotensialet på denne del av eiendommen. Arealet er på ca 2,5 dekar, og adkomsten er som tidligere beskrevet.

#### **Administrasjonens vurderinger:**

Planområdet vurderes som egnet til barnehage. Bydelen har stort behov for barnehageplasser i området og vil anbefale at barnehage innarbeides i planene. Oslo kommune ved Byrådsavdeling for kunnskap og utdanning vurderer behovet for barnehageplasser i Oslo ut fra et helhetsperspektiv.

Hoveddelen av planområdet foreslås regulert til boligblokker med byggehøyder på 4-5 etasjer. Høyder og bygningsvolum må ikke bli for dominerende ift småhusbebyggelsen i vest, og det bør utarbeides sol/skyggediagrammer for omkringliggende bebyggelse. Det må konkretiseres hvor mange boenheter som tenkes etablert i de foreslåtte boligblokkene.

Området er svært belastet med gateparkering og det er viktig at det legges opp til underjordisk parkeringskjeller for nye boenheter. Tinglyst adkomst til planområdet anbefales ikke av hensyn til Rønningjordet barnehage, boliger i Oppsal terrasse og etablert gangvei.

Gravhaugen på sørvestre del av planområdet har en påkrevd hensyns- og sikkerhetssone som må ivaretas.

Lokal overvannshåndtering, tilgang til gode leke- og rekreasjonsområder må sikres i samsvar med Byøkologisk program 2011-2026, Kommuneplan 2013 og rikspolitiske retningslinjer for barn – og unges interesser i planleggingen. Bydelens barnerepresentant vil avgi egen uttalelse til planinitiativet (se vedleggshefte).

#### **Bydelsdirektørens forslag til vedtak:**

[Administrative bemerkninger til planinitiativ for Oppsalveien 20 tilsluttes.](#)

Tove Stien /s  
bydelsdirektør

Kari Bjørneboe /s  
bydelsoverlege

## Sak 208/12 Vedtak om beboerparkeringsordning

Arkivsak: 201200581

Arkivkode: 617

Saksbehandler: Eigil Lunden

Saksgang	Møtedato	Saknr
<b>Bydelsutvikling, Miljø- og Kulturkomite</b>	<b>06.12.12</b>	
<b>Bydelsutvalget</b>	<b>13.12.12</b>	<b>208/12</b>

### Tidligere vedtak i saken:

Vedtak fra tidligere behandling(er) mangler.

### VEDTAK OM BEBOERPARKERINGSORDNING

#### Bakgrunn:

Det vises til brev fra Bymiljøetaten om bystyrets vedtak av 15.12.2010 og 16.06.2012 vedrørende ordning om beboerparkering. I sistnevnte vedtak ble forskriften som skal gjelde for beboerparkering vedtatt, og i forskriftens § 2 står det ”Det enkelte bydelsutvalg har kompetanse til å beslutte om og hvor ordningen skal gjelde. Ordningen gjelder ikke innenfor ring 1 og i sentrale handlegater”.

#### Saksframstilling:

Bymiljøetaten skal administrere ordningen og gjøre en rekke anskaffelser, og er derfor avhengig av vedtak i bydelsutvalgene for å vite omtrent hvor store anskaffelser som må foretas, samt å lage en fremdriftsplan. Dersom mange bydeler ønsker en snarlig innføring av ordningen, vil områdene innenfor ring 2 prioriteres. Det tas sikte på suksessiv innføring av ordningen, trolig med oppstart i vest for deretter gradvis innføring mot østlige bydeler. Bymiljøetaten kan være med på møter med bydelen for å gi råd om hensiktsmessige grenser. Det anbefales at bydelene engasjerer beboere og velforeninger for innspill vedrørende grenser for ordningen. Bymiljøetaten minner om at hensikten bak ordningen er å sikre mest mulig tilgjengelighet til offentlige parkeringsplasser for beboere i nærområdet, og at etaten har begrenset kapasitet i dette prosjektet til å regulere andre trafikkutfordringer som bydelen kan ha.

Beboerparkering er en ordning som gjør det lettere for beboere å parkere bilen sin. Ordningen bedrer lokalmiljøet ved å redusere fremmedparkering og søktrafikk etter ledig parkeringsplass. Ordningen gjør at fremmede må betale for å parkere i bydelen.

Formålet med forskriften er å sikre best mulig tilgjengelighet til offentlige parkeringsplasser for beboere innen et avgrenset område.

Det enkelte bydelsutvalg beslutter om og hvor ordningen skal gjelde. Ordningen gjelder ikke innenfor Ring 1 og i sentrale handlegater.

Ordningen gjelder mellom kl. 09-18 og 09-15 uten maksimal parkeringstid. For bilførere uten parkeringstillatelse er sonene regulert som avgiftsparkering uten tidsbegrensning. Parkeringsavgift tilsvarer gul sone, i dag kr. 16 per time.

Det tildeles ikke parkeringstillatelse til bobiler, campingvogner, tilhengere eller kjøretøy med totalvekt over 3,5 tonn.

### Næringsdrivende

Næringsdrivende kan få parkeringstillatelse til arbeidsbiler, men ikke til kunde eller ansatt parkering. Den næringsdrivendes firma skal være registrert i enhetsregisteret med adresse i sonen og drive sin virksomhet fra denne adressen. Bilen skal være registrert på firmaet og være utstyrt og innredet på en måte som gjør at bilen i seg selv er et arbeidsverktøy. Eksempelvis anser ikke Bymiljøetaten bilutleiebiler for å gå inn under sistnevnte kriterier.

Kommunale virksomheter/institusjoner vil kunne tildeles parkeringstillatelse etter samme kriterier som andre næringsdrivende og institusjoner.

Bymiljøetaten ber om at det blir fattet vedtak om:

- Ja eller nei om bydelen ønsker ordningen
- Hvis ja at det blir vedtatt hvilket område ordningen skal gjelde innenfor.

### **Administrasjonens vurderinger:**

Bydel Østensjø ligger primært utenfor ring 3, og således et godt stykke unna ring 2 hvor ordningen først skal innføres. Administrasjonen har bedt bydelens velforeninger og OBOS sine borettslag om innspill til om ordningen ønskes innført, og i så fall i hvilke områder, innen 19.11.2012. Administrasjonen har ikke mottatt noen innspill fra velforeninger eller borettslag.

BMK har diskutert ordningen under eventuelt i sitt møte 05.11.2012, og ordningen vurderes ikke som hensiktsmessig for bydelen.

### **Bydelsdirektørens forslag til vedtak:**

Bydel Østensjø ønsker ikke å innføre ordningen om beboerparkering i bydelen.

Tove Stien /s  
bydelsdirektør

Kari Bjørneboe /s  
bydelsoverlege

## Sak 209/12 Søknad om salgsbevilling

### fra NG Meny Øst as etter eierskifte ved Meny Manglerud, Plogveien 6.

Arkivsak: 201200070

Arkivkode: 945.5

Saksbehandler: Eigil Lunden

Saksgang	Møtedato	Saknr
<b>Bydelsutvikling, Miljø- og Kulturkomite</b>	<b>06.12.12</b>	
<b>Bydelsutvalget</b>	<b>13.12.12</b>	<b>209/12</b>

#### Tidligere vedtak i saken:

Vedtak fra tidligere behandling(er) mangler.

### **SØKNAD OM SALGSBEVILLING FRA NG MENY ØST AS ETTER EIERSKIFTE VED MENY MANGLERUD, PLOGVEIEN 6.**

#### **Bakgrunn:**

Det vises til oversendelse av detaljskjema fra Næringssetaten av 20.11.2012 vedrørende søknad om salgsbevilling fra NG. MENY ØST AS etter eierskifte ved Meny Manglerud, Plogveien 6.

#### **Saksframstilling:**

I h.h.t alkohollovens § 1-7 a kan kommunen ved vurderingen av om bevilling bør gis bl.a. legge vekt på antallet salgs- og skjenkesteder, stedets karakter, beliggenhet, målgruppe, trafikk- og ordensmessige forhold, næringspolitiske hensyn og hensynet til lokalmiljøet for øvrig.

Oslo kommune har ikke satt begrensninger i antall serverings- og skjenkesteder, eller fastsatt områdebegrensninger eller regulert konseptvurderinger.

Det vises til alkohollovens § 1-7 og det bes om at bydelen, som utøver av kommunens helse- og omsorgstjenester, jf. Helse- og omsorgstjenesteloven § 3-3, jf. Folkehelselovens § 5, 1. ledd c) uttaler seg om stedets karakter og oversender kopier av eventuelle klager på støy og uro.

Forhold som reguleres av Plan- og bygningsloven og Diskriminerings- og tilgjengelighetsloven er ikke relevant ift. vurdering av alkohollovens §§ 1-7 og 1-7 a.

Med bakgrunn i det ovenstående ber Næringssetaten om at bydelsutvalget avgir en uttalelse så snart som mulig og senest etter 3 uker innen mottakelsen av søknaden.

Der bydelsutvalget anbefaler søknaden avslått ber etaten om at det vedlegges kopi av saksprotokollen, eventuelt bydelsutvalgets begrunnelse hvor den ikke fremkommer av protokollen.

#### **Administrasjonens vurderinger:**

Bydelsadministrasjonen har ikke mottatt klager på støy, ordensmessige eller trafikale problemer fra naboer eller andre instanser vedrørende Meny Manglerud, Plogveien 6.

**Bydelsdirektørens forslag til vedtak:**

Søknad om salgsbevilling fra J.E.A. Varehandel AS etter eierskifte ved Meny Manglerud, Plogveien 6 anbefales.

Tove Stien /s  
bydelsdirektør

Kari Bjørneboe /s  
bydelsoverlege