

# Saksframlegg BU – sak 138/12

Arkivsak:

Arkivkode:

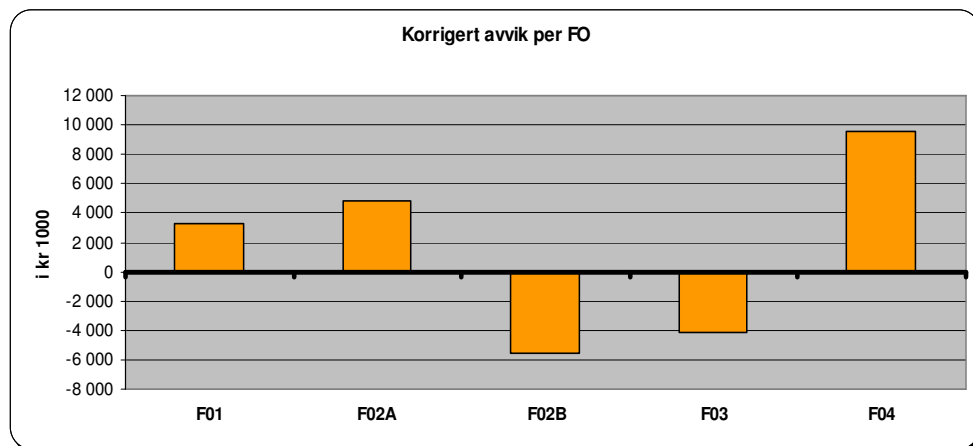
Saksbeh: Veronica Bruce

Saksgang  
Bydelsutvalget

Møtedato  
13.12.2012

## Økonomirapportering per 31. oktober 2012

Funksjon	Funksjon (T)	Bokført denne periode	Bokført hittil i år	Budsjett hittil i år	Avvik	Sum korrigeringer	Korrigert avvik	Opprinnelig budsjett	Justert budsjett	Endr avvik sep. okt
F01	Helse, sosial og nærmiljø	15 923	129 923	137 128	7 204	3 935	3 269	148 634	182 083	224
F02A	Barnehager	46 809	329 023	332 392	3 369	-1 406	4 775	363 698	388 143	1 384
F02B	Oppvekst	14 570	137 343	130 496	-6 847	-1 314	-5 533	151 796	160 746	-1 125
F03	Pleie og omsorg	35 207	347 130	341 141	-5 989	-1 842	-4 147	419 425	422 669	1 855
F04	Økonomisk sosialhjelp	14 407	125 689	135 266	9 577	0	9 577	166 684	164 092	-614
SUM	BYDELEN TOTALT	126 916	1 069 108	1 076 422	7 314	-627	7 941	1 250 237	1 317 733	1 724



I denne sak legges det fram regnskapstabeller per 31. oktober 2012 for bydelen totalt og for hvert enkelt funksjonsområde fordelt på kostrafunksjoner. Forbruk og avvik er kort kommentert.

Økonomirapporten inkluderer produksjonstall og utvikling innen følgende kritiske områder:

- Vedtakter i bydelens hjemmetjeneste
- Utbetaling av økonomisk sosialhjelp
- Kjøp av institusjonsplasser og antall meldinger i barnevernet

Bydelens økonomi er svært avhengig av utviklingen innenfor disse områder. Utgiftene til kjøp av plasser både i helse og sosial og barnevern er ført etter anordningsprinsippet (i den perioden utgiften hører hjemme).

I tillegg er tallene blant annet korrigert for:

- a. feilperiodiseringer
- b. utestående/forskuddsbetalt husleie
- c. restanser utgiftsføring
- d. utestående krav refusjon sykepenger

Bydelen har per 31. oktober et regnskapsmessig mindreforbruk på 7,3 millioner. Korrigert regnskap gir et mindreforbruk på 7,9 millioner. Økonomisk sosialhjelp (eksklusiv kvalifiseringsprogram) har et mindreforbruk på 8,5 millioner, mens den øvrige driften har et merforbruk på 0,6 millioner.

Kommentarer til mer/mindreforbruk er gjort under de enkelte funksjonen og i siste avsnitt om prognose.

### **Rammeøkninger 2012 (per 31. oktober)**

Sum	Funksjon	Notat
1 130 293	diverse	Opprinnelig ramme FO1-FO3 (2012)
119 944	281	Opprinnelig ramme FO4
40 386	diverse	Virkning årsoppgjøret 2011 (overførte midler, mindreforbruk 2011)*
1 154	211	Språkforståelse minoritetsspråklige barn (2)
1 000	273	Økte driftsmidler til Quo Vadis (2)
450	231	Ungdomsmidler kap 308 i 2012 (2)
4 000	254/265	Oppstart botilbud Østerdalsgata 7 (2)
200	242	Stilling TOT-koordinator (2)
565	241	Tilskudd turnuslege (1)
230	254	Norskopplæring i hjemmebaserte tjenester (2)
286	234	Dagaktivitetstilbud til demente (2)
1 000	242	35, Komm.dir.030712 - Yrkesrettet norskopplæring (2)
1 883	211	Språkstim tiltak barn som ikke søkt bhg
397	244	Nye stillinger i barnevern 2012 (2)
1 152	211	Språkforståelse minoritetsspråklige barn (2)
320	275	Bosettingstilskudd 1.gangsbosatte 1.halvår 2012 (80%)(1)
80	281	Bosettingstilskudd 1.gangsbosatte 1.halvår 2012 (20%)(1)
979	201	Kompensasjon abf-studenter (1)
214	201	Kompensasjon tilskuddssatser 2011 - ikke-kommunale barnehager (2)
13 200	201	Kompensasjon kostnader 2012 til bhg-plasser etablert 1 2011(1)
<b>1 317 733</b>		<b>Sum bydelens totale ramme inkl. rammeøkninger pr 31.10</b>

#### **Forklaring:**

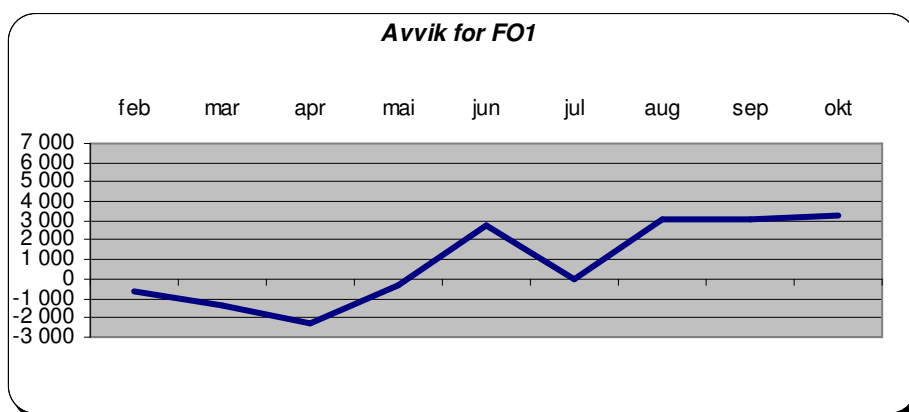
\* overførbare statlige prosjektmidler og mindreforbruk 2011

(1) Økning av budsjett som er beregnet inn i vedtatt budsjett.

(2) Øremerkede midler som er knyttet til bestemt aktivitet.

## Funksjonsområde 1 – Helse, sosial og nærmiljø

Funksjon	Funksjon (T)	Bokført denne periode	Bokført hittil i år	Budsjett hittil i år	Avvik	Sum korrigeringer	Korrigert avvik	Opprinnelig budsjett	Justert budsjett	Endr avvik sep- okt
100	Politisk styring	26	684	1 070	385	380	5	1 305	1 305	0
120	Administrasjon	2 701	27 434	26 814	-620	0	-620	33 573	37 182	-246
130	Administrasjonslokaler	384	2 664	3 500	836	514	322	4 200	4 200	-34
233	Annet forebyggende helsearbeid	71	761	791	30	0	30	970	970	19
241	Diagnose, behandling, re-/habilitering	2 772	26 635	27 136	501	84	417	32 150	32 745	93
242	Råd, veiledning og sosial forebyggende arbeid	4 091	39 185	45 558	6 373	2 000	4 373	53 063	58 025	1 229
243	Tilbud til personer med rusproblemer	1 148	8 207	6 627	-1 581	0	-1 581	7 973	7 973	-475
265	Kommunalt disponerte boliger	1 951	2 135	2 566	431	0	431	-403	2 894	-952
273	Kommunale sysselsettingstiltak	1 359	8 503	8 043	-460	957	-1 417	8 046	11 512	-280
275	Introduksjonsordningen	1 000	9 912	10 553	641	0	641	2 586	8 706	481
283	Bistand til etabl. og oppretth egen bolig	352	3 292	2 795	-497	0	-497	3 406	3 406	-47
335	Rekreasjon i tettsted	67	510	1 675	1 165	0	1 165	1 765	13 165	435
<b>F01</b>	<b>Helse, sosial og nærmiljø</b>	<b>15 923</b>	<b>129 923</b>	<b>137 128</b>	<b>7 204</b>	<b>3 935</b>	<b>3 269</b>	<b>148 634</b>	<b>182 083</b>	<b>224</b>



Rammeøkninger budsjett funksjonsområde 1:

- funksjon 273 – økte driftsmidler til Quo Vadis (1,000 mill)
- funksjon 265 – oppstart botilbud Østerdalsgata 7 (3,460 mill)
- funksjon 242 – stilling TOT-koordinator (tverrfaglig operativt team) (0,200 mill)
- funksjon 241 – tilskudd turnusleger (0,565 mill)
- funksjon 242 – yrkesrettet norskopplæring i kvalifiseringsarbeid (1,000 mill)
- funksjon 275 – bosettingstilskudd 1.halvår 2012 (0,320 mill)
- diverse – overførte midler 2011 (2,963 mill) og disp. mindreforbruk 2011 i budsjettsalderingssaken BU juni 2012 (15,399 mill)

Samlet har helse, sosial og nærmiljø et korrigert mindreforbruk på 3,3 millioner.

Funksjonene 100 politisk styring, 120 administrasjon og 130 administrasjonslokaler har samlet et lite merforbruk på 0,293 millioner. Funksjonene vil gå i balanse på slutten av året.

Funksjon 241 diagnose, behandling, re-/habilitering har et lite mindreforbruk, som er jevnt fordelt på flere koststeder (balanse eller et lite mindreforbruk på slutten av året).

Funksjonene 242 (råd, veiledning og sosialt arbeid), 243 (tilbud til personer med rusproblemer), 273 (kommunale sysselsettingstiltak), 275 (introduksjonsordningen), 276 (kvalifiseringsprogrammet) og 283 (bistand til etablering og opprettholdelse av egen bolig) gjelder tjenester som i hovedsak ligger under NAV sosial. Funksjonene er tette og integrerte. De må derfor sees i sammenheng og har til sammen et mindreforbruk hittil i år på 2,5 millioner. Avviket har særlig sammenheng med økte prosjektinntekter, lavere utbetalt introduksjonsstønning og lavere utgifter kjøp rusplasser enn budsjettet, samt endret periodisering av budsjettmidlene til tiltak i regi av kvalifiseringsprogrammet. Det beregnes at disse tjenestene vil få et mindreforbruk på 4 millioner ved årets slutt.

Funksjon 265 kommunalt disponerte boliger har et mindreforbruk på 0,4 millioner. Dette skyldes i hovedsak regnskapsføring av mottatt tilskudd botilbud Østerdals gt.7 på denne funksjonen.

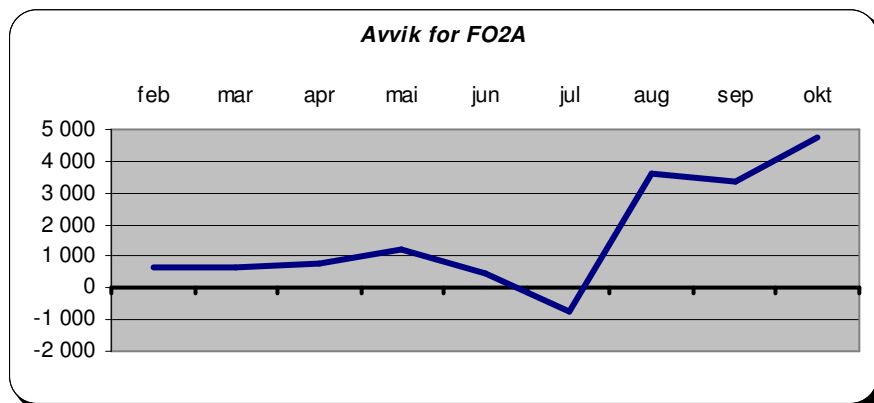
Funksjon 335 rekreasjon i tettsted har et mindreforbruk på 1,1 million. Hovedtyngden av mindreforbruket skyldes høyere inntekter på utleie av gater og torg enn det som er budsjettert, mens noe av mindreforbruket er på kvalifiseringstiltak for ungdom, hvor utgiftene er ført på andre funksjoner.

### **Prognose for funksjonsområde 1 Helse, sosial og nærmiljø**

Noe av mindreforbruket hittil i år, skyldes øremerkede statlig midler hvor ubrukte midler overføres til 2013. Forutsatt at avsatte midler til istandsetting av vannanleggene vil bli brukt opp, beregnes det at funksjonsområde 1 vil ha et mindreforbruk på 4,5 millioner ved årets slutt.

### **Funksjonsområde 2A – Barnehager**

Funksjon	Funksjon (T)	Bokført denne periode	Bokført hittil i år	Budsjett hittil i år	Avvik	Sum korrigeringer	Korrigert avvik	Opprinnelig budsjett	Justert budsjett	Endr avvik sep okt
201	Førskole	39 376	260 666	263 028	2 362	-825	3 187	282 883	299 069	1 269
211	Styrket tilbud til førskolebarn	2 113	17 473	18 427	954	-647	1 601	19 016	23 275	428
221	Førskolelokaler og skyss	5 321	50 884	50 937	53	66	-13	61 800	65 800	-312
<b>F02A</b>	<b>Barnehager</b>	<b>46 809</b>	<b>329 023</b>	<b>332 392</b>	<b>3 369</b>	<b>-1 406</b>	<b>4 775</b>	<b>363 698</b>	<b>388 143</b>	<b>1 384</b>



Rammeøkninger budsjett funksjonsområde 2A:

- funksjon 201 – diverse kompensasjoner (13,2 + 0,979 + 0,214, totalt 14,393 mill)
- funksjon 211 – språkstimulering + språkforståelse (4,189 mill)
- div. funksjoner – overførte midler 2011 (0,101 mill) og disp. mindreforbruk 2011 i budsjettssalderingssaken BU juni 2012 (5,839 mill)

Funksjon 201 førskole og 221 førskolelokaler og skyss har et korrigert mindreforbruk på 3,174 millioner. Driften av de kommunale barnehagene er i balanse. I årsregnskapet for 2011 ble det satt av kr 1,794 millioner til forventede utgifter i 2012 som gjaldt 2011. Denne avsetningen ble tilbakeført/ inntektsført i regnskapet per august 2012 fordi utgiftene ble mye lavere enn forventet. Det resterende mindreforbruket skyldes ikke fordelt avsetning til lønns- og priskompensasjon.

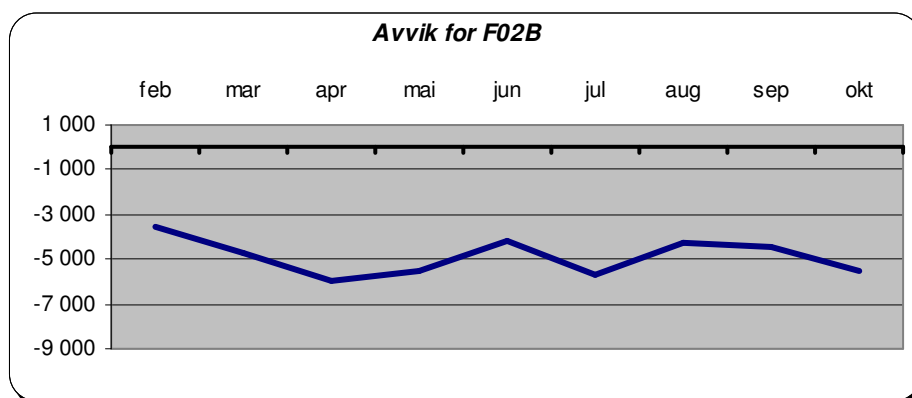
Funksjon 211 styrket tilbud til førskolebarn har et mindreforbruk på 1,601 millioner som blant annet gjelder Språkstigen pga endret drift og høyere salgsinntekter enn det som var budsjettert. .

### **Prognose for funksjonsområde 2A barnehager**

Det beregnes at funksjonsområdet vil få et mindreforbruk på 4 millioner.

## Funksjonsområde 2B – Oppvekst

Funksjon	Funksjon (T)	Bokført denne periode	Bokført hittil i år	Budsjett hittil i år	Avvik	Sum korrigeringer	Korrigert avvik	Opprinnelig budsjett	Justert budsjett	Endr avvik sep okt
231	Aktivitetstilbud barn og unge	2 018	15 468	15 883	415	-30	445	20 213	22 755	-281
232	Forebygging - skole- og helsestasjonstjeneste	2 351	20 369	20 311	-59	-274	215	23 132	23 808	150
244	Barneverntjeneste	3 267	26 577	26 540	-37	-104	67	31 956	32 688	-165
251	Barneverntiltak i familien	471	4 429	11 338	6 909	0	6 909	13 635	13 635	528
252	Barneverntiltak utenfor familien	6 463	70 499	56 424	-14 075	-906	-13 169	62 859	67 859	-1 358
<b>F02B</b>	<b>Oppvekst</b>	<b>14 570</b>	<b>137 343</b>	<b>130 496</b>	<b>-6 847</b>	<b>-1 314</b>	<b>-5 533</b>	<b>151 796</b>	<b>160 746</b>	<b>-1 125</b>



Rammeøkninger budsjett funksjonsområde 2B:

- funksjon 231 – ungdomsmidler i 2012 (0,450 mill)
- funksjon 244 – nye stillinger barnevern 2012
- div. funksjoner – overførte midler 2011 (1,464 mill) og disp. mindreforbruk 2011 i budsjettsalderingssaken BU juni 2012 (6,853 mill)

Funksjonsområde 2B Oppvekst har pr. 31. oktober et samlet merforbruk på 5,5 millioner i forhold til periodisert budsjett.

Funksjon 231 Aktivitetstilbud barn og unge har pr. oktober et mindreforbruk på ca. 0,4 mill. Hovedårsaken til dette er at en del av prosjektutgiftene ennå ikke er bokført. Videre har det vært et mindreforbruk på lønn hos X-Ray ungdoms kulturhus pga av sykdom. Mindreforbruket hos X-Ray skal dekke utgifter som vil oppstå i november og desember i forbindelse med innkjøp av møbler, instrumenter og mediautstyr. Det er budsjettet med midler til et eget ungdomsprosjekt på Løren som ikke fullt ut vil bli brukt og det beregnes et mindreforbruk på 1 million på denne funksjonen.

Funksjon 232 Forebygging – skole- og helsestasjonstjeneste har et positivt avvik på ca. 0,2 millioner. Dette skyldes ledige lønnsmidler i skolehelsetjenesten, samt utestående svangerskapsoppgjør for oktober og sykelønnsrefusjoner. Det forventes at funksjon 232 vil gå i balanse på slutten av året.

Funksjon 244 barneverntjeneste, 251 tiltak i familien og 252 tiltak utenfor familien.

Barnevernet har samlet et negativt avvik på 6,2 millioner. Avviket har økt med mer enn 1 million i forhold til både august og september. Merforbruket skyldes flere kostnadsintensive akutt plasseringer enn forutsatt i budsjett 2012 og dyre og langvarige institusjons plasseringer pga av mangel på billigere omsorgsbaser og fosterhjem. Funksjon 252 – barnevernstiltak utenfor familien – har et merforbruk hittil i år på i overkant 13 millioner, mens funksjonen 251 viser et mindreforbruk på 6,9 millioner. Her er det budsjettet med mer enn det egentlig trengs mens funksjon 252 burde ha

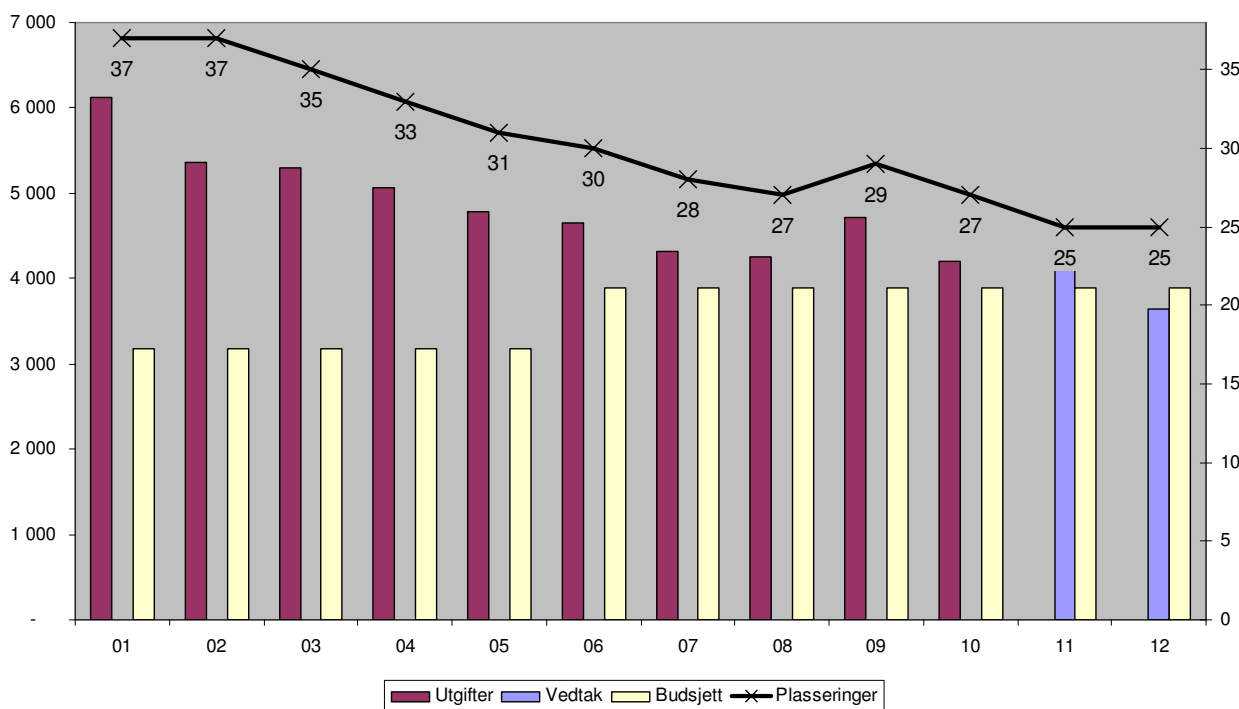
fått et større budsjett i 2012. Funksjon 244, som omfatter drift og lønn til barneverntjenestene, viser et lite mindreforbruk på 0,067 millioner, det forventes at funksjon 244 vil gå i balanse på slutten av året.

En oversikt over barnevernets utgifter for institusjonsplasseringer per oktober følger nedenfor.

### Institusjonsplasseringer F251 og 252 - tiltak i og utenfor familien

	Antall plasseringer / barn	Utgifter pr. mnd (1000)	Vedtak pr. mnd (1000)	Budsjett (1000)	Avvik (hele 1000)
Januar	37	6 116		3 176	-2 940
Februar	37	5 361		3 176	-2 186
Mars	35	5 295		3 176	-2 119
April	33	5 069		3 176	-1 893
Mai	31	4 782		3 176	-1 606
Juni	30	4 654		3 890	-764
Juli	28	4 320		3 890	-430
August	27	4 250		3 890	-360
September	29	4 722		3 890	-832
Oktober	27	4 202		3 890	-312
November	25		4 340	3 890	-450
Desember	25		3 648	3 890	241
<b>Sum 2012</b>	<b>364</b>	<b>48 771</b>	<b>7 989</b>	<b>43 106</b>	<b>-13 654</b>

Institusjonsplasseringer (251 & 252)



<b>Rapportering (Familia): BARNEVERN</b>						
<b>Meldinger og undersøkelser:</b>	<b>hele 2011</b>	<b>hittil i år 2011</b>	<b>201208</b>	<b>201210</b>	<b>hittil i år*</b>	<b>201110</b>
Antall meldinger mottatt i perioden:	381	381	25	49	341	23
Antall henlagte meldinger i perioden:	80	80	7	14	76	3
Antall opprettede undersøkelsessaker:	299	299	15	36	267	15
Antall undersøkelsessaker avsluttet med vedtak:	114	114	7	1	74	4
Avsluttet med frivillige hjelpetiltak i hjemmet:	109	109	4	1	65	4
Avsluttet med plasseringsvedtak for barnet:	3	3	0	0	8	0
Antall barn omfattet av undersøkelsene:	360	360	83	100	308	68
<b>Tiltak i og utenfor familien</b>	<b>pr. 31.12.11</b>	<b>hittil i år 2011</b>	<b>pr. 31.08.12</b>	<b>pr. 31.10.12</b>	<b>hittil i år*</b>	<b>pr. 31.10.11</b>
Antall barn og unge under tiltak i familien:	244	353	204	184	322	252
> herav i alderen 0-17 år	234	324	198	176	30	243
Antall barn og unge under tiltak utenfor familien:	109	140	109	107	127	106
> herav i alderen 0-17 år	84	97	79	80	90	79

\* Fordi noen tiltak avsluttes, mens nye tiltak kommer inn er kolonnen hittil i år ikke alltid lik summen av foregående måneder.

### Spesifisering meldinger mottatt i perioden 01.10.-31.10.12:

Av antall meldinger mottatt i perioden var 22 barn ikke tidligere registrert hos oss.

> 22 av 50 barn var innvandrerbarn.

> 32 av 50 barn var i aldersgruppen 0-12 år.

> 23 av 50 meldinger omhandlet forhold i hjemmet, 6 adferdsavvik hos barnet,

> 15 omhandlet omsorgssvikt/mishandling, 6 hadde meldingsinnhold "annet" (psykiatri, barnefordelingskonflikt, kriminalitet og boligmangel).

Meldere denne perioden: politi (15), barnevernvakt (10), lege/sykehus (10), skole (5),

helsestj/skolehelsetj (3, 2 fra egen helsestj.), psyk.helsevern (3) og barnehager (2, begge fra egne bhg).

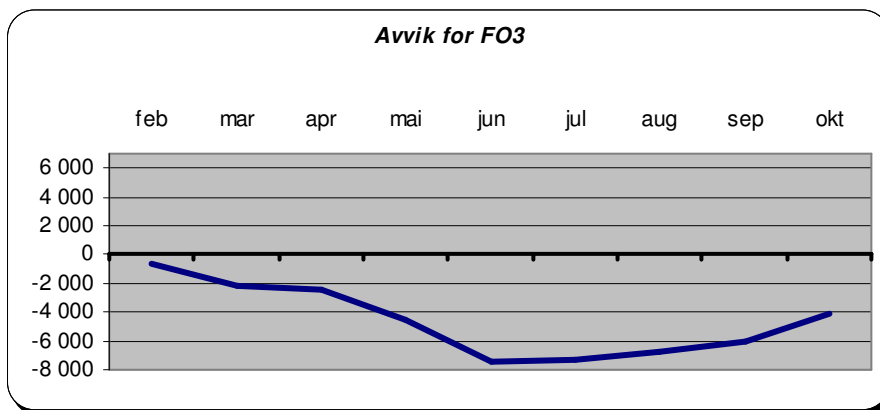
Naboer, NAV og "andre offentlige instanser" sendte en melding hver.

### Prognose for funksjonsområde 2B Oppvekst

Det forventes at Barnevernet vil få et merforbruk på 7 millioner, Kultur og Fritid vil få et mindreforbruk på 1 million og at diverse andre kostnadssteder til sammen vil ha et mindreforbruk på en halv million. Samlet vil dette bety et merforbruk på 5,5 millioner for funksjonsområde 2B.

### Funksjonsområde 3 – Pleie og omsorg

Funksjon	Funksjon (T)	Bokført denne periode	Bokført hittil i år	Budsjett hittil i år	Avvik	Sum korrigeringer	Korrigert avvik	Opprinnelig budsjett	Justert budsjett	Endr avvik sep okt
234	Aktivering og servicetjenester for eldre og funksj.h.	-2	-25	26 990	27 015	-167	27 182	31 199	31 719	3 234
2341	Aktivering funksjonshemmede under 67 år	1 619	13 677	0	-13 677	0	-13 677	0	0	-1 619
2342	Aktivering eldre og funksh over 67 år	1 126	11 326	0	-11 326	0	-11 326	0	0	-1 126
253	Bistand, pleie, omsorg i institusjon eldre/funksj.h.	0	5	180 235	180 230	45	180 185	223 642	222 667	18 182
2531	Bist, pleie,oms i institusjon under 67 år	4 981	68 829	0	-68 829	0	-68 829	0	0	-4 981
2532	Bist, pleie, oms. i institusjon over 67 år	12 708	116 833	0	-116 833	-500	-116 333	0	0	-12 166
254	Bistand, pleie, omsorg til hjemmeboende	14 021	131 069	126 341	-4 728	-1 320	-3 408	151 551	155 250	313
2541	Bist, pleie, omsorg til hj.boende under 67 år	-54	-576	0	576	0	576	0	0	54
2542	Bist, pleie, omsorg til hj.boende over 67 år	-148	-1 565	0	1 565	0	1 565	0	0	148
261	Institusjonslokaler	0	0	-2 215	-2 215	-400	-1 815	0	0	-815
2612	Institusjonslokaler brukere over 67 år	-947	-1 792	0	1 792	0	1 792	0	0	947
733	Transport (ordninger) for funksjonshemmede	1 904	9 348	9 789	442	0	442	13 033	13 033	183
<b>F03</b>	<b>Pleie og omsorg</b>	<b>35 207</b>	<b>347 130</b>	<b>341 141</b>	<b>-5 989</b>	<b>-1 842</b>	<b>-4 147</b>	<b>419 425</b>	<b>422 669</b>	<b>1 855</b>



Rammeøkninger budsjett funksjonsområde 3:

- d. funksjon 254 – norskopplæring i hjemmebaserte tjenester (0,230 mill)
- e. funksjon 254 – Oppstart botilbud Østerdalsgt.7 (0,540 mill)
- f. funksjon 234 – dagaktivitetstilbud til demente (0,286 mill)
- g. diverse – overførte midler 2011 (0,385 mill) og disp.mindreforbruk 2011 i budsjettsalderingssaken BU juni 2012 (0,864 mill)

Regnskapet per 31. oktober viser et samlet merforbruk på i overkant av 4,1 millioner. Størst merforbruk har pleie og omsorg i institusjon (f.253).

### **Funksjon 253 pleie og omsorg i institusjon**

Samlet har pleie og omsorg i institusjon (f.253/2531/2532) et merforbruk på i underkant av 5 millioner. Dette gjelder først og fremst utgifter til kjøp av plasser innen psykisk helsearbeid og botilbud funksjonshemmede. I tillegg er det avvik på kjøp av sykehjemsplasser og avlastningsplasser.

#### Sykehjemsplasser kjøpt fra sykehjemsetaten.

Bydelsutvalget har gjennom bydelsbudsjettet vedtatt nedtrapping med 4 sykehjemsplasser for hele 2012, fra 257 til 253 plasser. Midlene til utskrivningsklare brukes bl.a. til kjøp av 5 nye korttidsplasser som er ca 3 mill. på årsbasis.

Korrigert for de nye korttidsplassene er nytt mål for nedtrapping 258 plasser i desember 2012. Status per oktober er 265 kjøpte plasser mot 259 budsjetterte dvs. 6 plasser på etterskudd. Kjøp av sykehjemsplasser har nærmere 2 mill. i merforbruk.

**Tabell nedtrapping av sykehjemsplasser kjøpt fra sykehjemsetaten (koststed 71588) 2012**

Måned	Antall budsjetterte plasser (*)	Budsjettert reduksjon	antall reelle plasser	Akkumulert avvik (71588) (i kr 1000)
januar	260	0	261	333
februar	261	0	262	-181
mars	261	-1	263	-143
april	261	0	267	-28
mai	261	0	271	-700
juni	260	-1	265	-611
juli	260	0	266	-995
august	260	0	263	-1958
september	259	-1	263	-1861
oktober	259	0	265	-1965
november	259	0		
desember	258	-1		

reduksjon

-4

(\*)=inkl. økning korttidsplasser samhandlingsreformen (jan 3, febr 4, mars-des 5)



### *Samhandlingsreformen*

Bystyret vedtok i budsjett 2012 5,7 millioner til bydelen i forbindelse med utskrivningsklare pasienter (UK). I tillegg vedtok bystyret å redusere sykehjemsprisene. Av frigjorte midler vedtok bydelsutvalget å sette av 2,45 millioner til forebygging og til å forberede bydelens kommende medfinansieringsansvar i samhandlingsreformen. Til sammen er det satt av 8,15 millioner.

Antall utskrivningsklare somatikk (kalt B-meldte) har fra 1. januar økt betydelig. Tallene viser en fordobling i forhold til 2011 (ca 60 pr måned). Slik er det også for de fleste andre bydeler.

Bestillerenheten mottar flere endringsmeldinger rundt den enkelte bruker. Meldinger endres og utsettes av sykehuset fordi det er kompliserte sykdomsbilder og vanskelig å si eksakt når den enkelte er ferdigbehandlet og skal skrives ut. Dette medfører et betydelig administrativt merarbeid for bydelen og unødvendig beredskap i hjemmetjenesten. I tillegg noe ledighet på korttidsplassene.

Det jobbes kontinuerlig med forbedring av rutiner mellom sykehus og bydel når det gjelder endringsmeldinger.

Status ekstrautgifter i forbindelse med samhandlingsreformen er følgende:

- a. Til og med oktober er i forbindelse med UK utbetalt nærmere kr 160 000,-. En foreløpig prognose er inntil 0,750 millioner på årsbasis.
- b. Budsjett hjemmetjenesten er styrket med 0,4 million til en stilling i prosjektet Hjelp til selvhjelp (forebygging).
- c. Det kjøpes 5 ekstra korttids sykehjems plasser for til sammen 3 millioner på årsbasis.
- d. Økt tid til administrasjon ved utskrivelser, særlig i tilfelle manglende dokumentasjon, manglende informasjon om medisiner etc. Dette er ikke kvantifisert. Antall stillinger i hjemmetjenesten er ikke økt.
- e. Beredskapstelefon hjemmetjenesten (9 timer/uke) koster ca kr 200 000,- på årsbasis.
- f. Det er pr i dag ingen tidsregistrering i hjemmetjenesten særskilt knyttet til samhandlingsreformen. Det er mange faktorer som har betydning for utviklinger i både vedtatt og utført tid.
- g. Tall pr september viser 533 utskrivningsklare (B-meldte) hittil i år. Av disse hjem 55%, korttid 23%, korttid rehabilitering 16%, annet 6%.

### **Pleie og omsorg til hjemmeboende (f.254)**

Samlet har pleie og omsorg til hjemmeboende i overkant av 1,2 millioner i merforbruk.

Hjemmesykepleie (bestillerenheten og utfører samlet) har i overkant av 2 mill. merforbruk. Utgifter til kjøp fra private leverandører ligger ca 1,7 million over budsjett (økt avlastning til pleie og omsorg av barn). Det jobbes kontinuerlig med tiltak for å bedre driftsresultatet i hjemmetjenesten.

Tabellene nedenfor viser gjennomførte vedtakstimer i bydelens hjemmetjeneste. I tillegg er det en tabell som viser antall brukere som i forbindelse med brukervalg har valgt privat leverandør (samt antall vedtakstimer), både for praktisk bistand og hjemmesykepleie.

**Tabell vedtakstimer pr måned for hjemmesykepleie + miljø og psykisk helse 2012**

Måned	hjemmesykepleie (*)			Miljø og psykisk helse			akkumulert avvik bestiller (71683/84) (art 12970) (i kr 1000)
	Budsjetterte utførte timer bestiller	Reelt utførte timer	Avvik (i antall timer)	Budsjetterte utførte timer bestiller	Reelt utførte timer	Avvik (i antall timer)	
januar	5030	6477	1447	1840	1523	-317	
februar	5030	6189	1159	1840	1484	-356	-79
mars	5030	6375	1345	1840	1635	-205	59
april	5030	6064	1034	1840	1434	-406	-77
mai	5030	6156	1126	1840	1725	-115	22
juni	5030	5874	844	1840	1651	-189	-65
juli	5030	5667	637	1840	1495	-345	-165
august	5030	5898	868	1840	1622	-218	665
september	5030	5517	487	1840	1545	-295	911
oktober	5030			1840			
november	5030			1840			
desember	5030			1840			

(\*) ekskl. boligene og nattjenesten

**Tabell vedtakstimer pr måned for praktisk bistand 2012**

Fagavdeling for praktisk og personlig bistand (koststed 71653)							
Måned	Budsjetterte timer	utførte timer fakturert	Avvik timer	Budsjettert bestiller 71609-12970 (i kr 1000)	Faktisk overføring (i kr 1000)	Avvik denne periode (i kr 1000)	Akkum. avvik bestiller
januar	2780	2361	-419	1124			
februar	2780	2206	-574	1124	1146	-22	-22
mars	2780	2338	-442	1124	1069	55	32
april	2780	2081	-699	1124	1138	-14	18
mai	2780	2278	-502	1124	1028	96	114
juni	2780	2199	-581	1124	1119	5	119
juli	2780	2097	-683	1124	1075	49	166
august	2780	2225	-555	1124	1025	99	264
september	2780	2034	-746	1124	1081	43	307
oktober	2780						
november	2780						
desember	2780						

**Tabell antall brukere + vedtakstid private leverandører 2012**

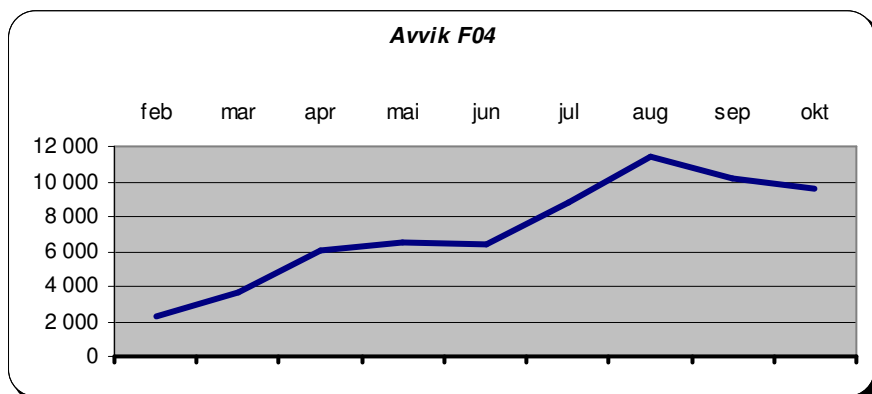
Måned	Praktisk bistand			Hjemmesykepleie - dag/aften			Hjemmesykepleie - natt		
	Antall brukere	Vedtaks timer	%-private av total vedtakstid	Antall brukere	Vedtaks timer	%-private av total vedtakstid	Antall brukere	Vedtaks timer	%-private av total vedtakstid
januar	42	196	5,60 %	2	62	0,70 %	0	0	0,00 %
februar	46	192	5,80 %	2	58	0,70 %	0	0	0,00 %
mars	43	208	5,90 %	3	127	1,50 %	1	46	14,00 %
april	44	212	6,40 %	3	123	1,50 %	1	45	13,10 %
mai	44	205	5,80 %	3	127	1,60 %	1	46	13,30 %
juni	44	200	5,90 %	3	123	1,60 %	1	45	13,00 %
juli	41	191	5,70 %	3	127	1,60 %	1	40	12,50 %
august	43	204	6,10 %	3	127	1,60 %	2	51	12,70 %
september	41	189	5,90 %	3	124	1,70 %	1	45	13,60 %
oktober									
november									

### Prognose for funksjonsområde 3 Pleie og omsorg

Bydelen har for 2011 fått et høyere tilskudd til brukere med kostnadskrevende tiltak enn avsatt i regnskap 2011. Dette reduserer samlet merforbruk på både funksjon 253 og 254. Det beregnes at pleie og omsorg har et merforbruk på cirka 2 millioner på slutten av året.

## Funksjonsområde 4 – Økonomisk sosialhjelp og kvalifiseringsprogram

Funksjon	Funksjon (T)	Bokført denne periode	Bokført hittil i år	Budsjett hittil i år	Avvik	Sum korrigeringer	Korrigert avvik	Opprinnelig budsjett	Justert budsjett	Endr avvik sep okt
276	Kvalifiseringsprogrammet	5 175	43 479	44 557	1 078	0	1 078	46 740	53 258	-524
281	Økonomisk sosialhjelp	9 232	82 210	90 708	8 499	0	8 499	119 944	110 834	-90
<b>F04</b>	<b>Økonomisk sosialhjelp</b>	<b>14 407</b>	<b>125 689</b>	<b>135 266</b>	<b>9 577</b>	<b>0</b>	<b>9 577</b>	<b>166 684</b>	<b>164 092</b>	<b>-614</b>



Rammeøkninger budsjett funksjonsområde 4:

- Funksjon 276 – overførte midler 2011 (6,518 mill.)
- Funksjon 281 – bosettingstilskudd 1.halvår 2012 (0,080 mill.)

Kvalifiseringsprogram (funksjon 276) – se kommentar under funksjonsområdet 1.

Økonomisk sosialhjelp (funksjon 281):

Måned	(A) Netto akkumulert budsjett (*) (i kr 1000)	Antall klienter pr. mnd. måltall budsjett (*)	Brutto utbetaling pr. klient pr mnd (budsjett)	Antall klienter pr. mnd (**)	Gj.snitt utbetalt pr klient (**)	B) Utbetalt (i kr 1000) hittil i år netto (***)	(A-B) Avvik (i kr 1000) hittil i år (akkumulert)
januar	kr 7 396	783	kr 12 000	729	kr 11 381	kr 7 056	kr 340
februar	kr 16 792	783	kr 12 000	771	kr 10 483	kr 14 744	kr 2 048
mars	kr 26 189	783	kr 12 000	827	kr 11 348	kr 22 825	kr 3 364
april	kr 35 585	783	kr 12 000	721	kr 9 996	kr 30 174	kr 5 411
mai	kr 44 981	783	kr 12 000	756	kr 11 727	kr 38 073	kr 6 908
juni	kr 54 125	783	kr 12 000	750	kr 11 480	kr 47 433	kr 6 944
juli	kr 63 440	783	kr 12 000	692	kr 11 564	kr 54 125	kr 9 315
august	kr 72 503	783	kr 12 000	736	kr 12 174	kr 62 302	kr 10 201
september	kr 81 566	783	kr 12 000	732	kr 11 794	kr 72 977	kr 8 589
oktober	kr 90 708	783	kr 12 000	797	kr 15 794	kr 82 210	kr 8 498
november		783	kr 12 000				
desember		783	kr 12 000				

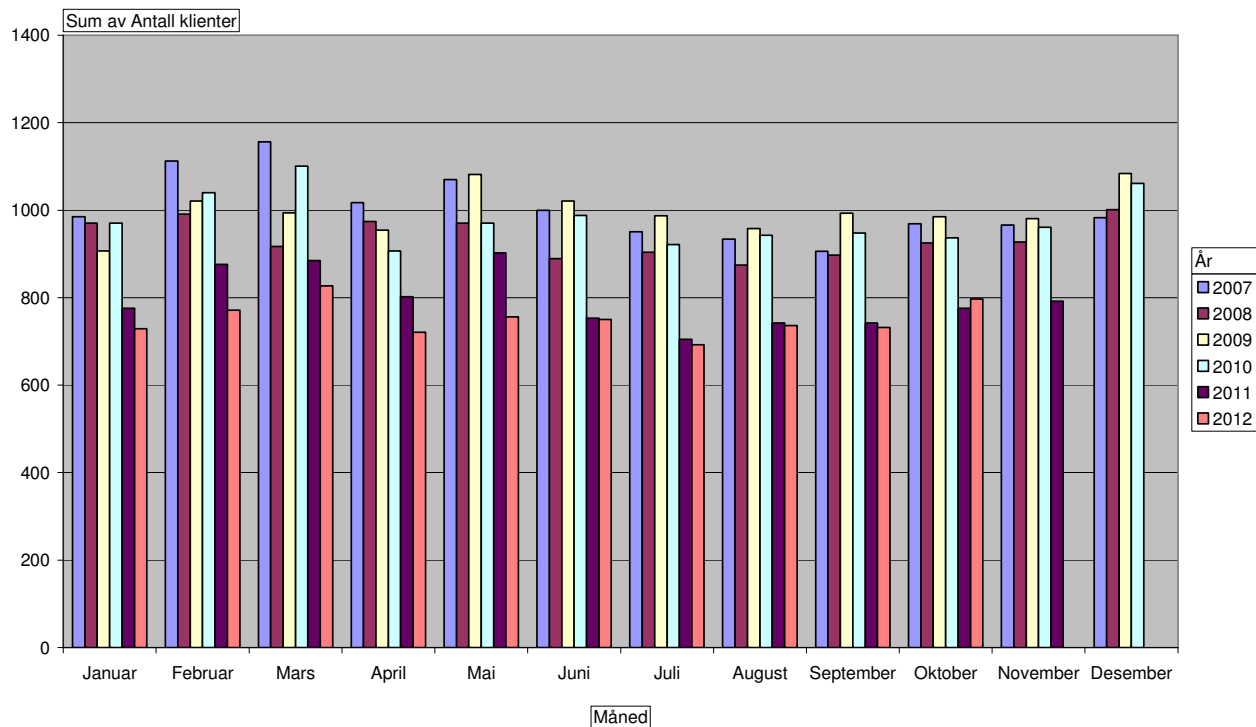
(\*) vedtatt netto budsjett i dok-3 kr 107454 mill. (inkl. 4,3 mill. justert til Introprogrammet)

(\*\*) tall saksbehandlingssystem OSKAR (2011: ekskl. klienter med kun KVP-stønad)

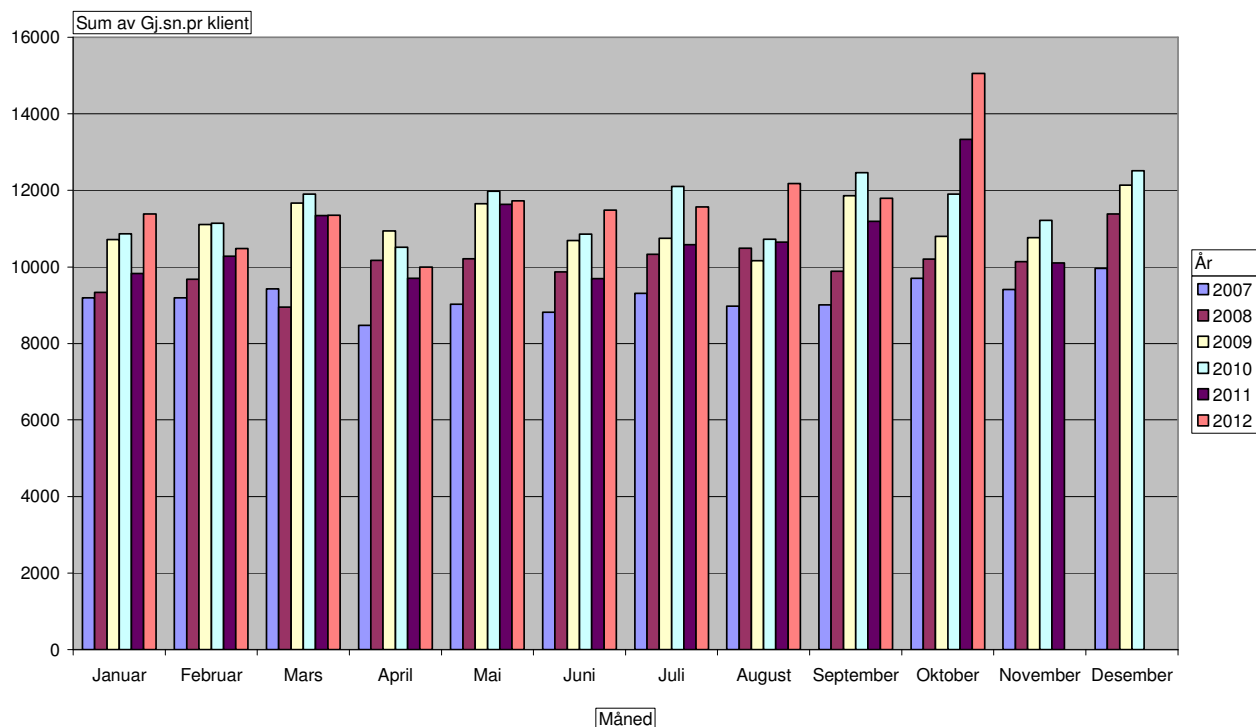
(\*\*\*) netto Agresso tall

NB: tallene er eksklusiv klienter som kun mottar kvalifiseringsstønad

## Diagram antall sosialklienter 2007-2012



## Diagram gjennomsnittsbetaling pr klient 2007-2012



Økning gjennomsnittsbetaling pr klient i oktober har sammenheng med ompostering av kjøp plasser psykisk helsearbeid, som ble nevnt i rapportering august. Mindreforbruk sosialhjelp hittil i år er i underkant av 8,5 millioner.

Sosialhjelpsrammen ble ved bystyrebehandling redusert med 1,28 million. I bydelsbudsjettet er det justert:

- 5,8 millioner til introduksjonsprogrammet
- 1,39 million til drift av Oslo Piloten og
- 2 millioner til prosjektet Arbeidsavklaringspenger (AAP).

Med dette er bydelens budsjetteramme til økonomisk sosialhjelp for 2012 på 110,8 millioner (inkludert 6 millioner sosialhjelp Oslo Piloten). Budsjetteramme 2011 var på 108 millioner (ekskl. Oslo Piloten).

#### ***Prognose funksjonsområde 4 Økonomisk sosialhjelp***

Det beregnes det at økonomisk sosialhjelp vil få et mindreforbruk på 9 millioner.

#### ***Prognose bydelen totalt 2012***

Som vist i rapporten beregnes det at oppvekst vil få et merforbruk på 5,5 millioner og pleie og omsorg et merforbruk på 2 millioner. Økonomisk sosialhjelp vil få et mindreforbruk på 9 millioner, helse, sosial og nærmiljø vil få et mindreforbruk på 4,5 millioner og barnehager et mindreforbruk på 4 millioner. Samlet sett beregnes det at bydelen vil få et mindreforbruk på 10 millioner.

#### ***Bydelsdirektørens forslag til vedtak:***

Økonomirapportering per 31. oktober 2012 tas til orientering.

Oslo, 27. november 2012

Heidi Larssen  
bydelsdirektør

Funksjon	Funksjon (T)	Bokført denne periode	Bokført hittil i år	Budsjett hittil i år	Avvik	Sum korrigeringer	Korrigert avvik	Opprinnelig budsjett	Justert budsjett	Endr avvik sep okt
100	Politisk styring	26	684	1 070	385	380	5	1 305	1 305	0
120	Administrasjon	2 701	27 434	26 814	-620	0	-620	33 573	37 182	-246
130	Administrasjonslokaler	384	2 664	3 500	836	514	322	4 200	4 200	-34
233	Annet forebyggende helsearbeid	71	761	791	30	0	30	970	970	19
241	Diagnose, behandling, re-/habilitering	2 772	26 635	27 136	501	84	417	32 150	32 745	93
242	Råd, veiledning og sosial forebyggende arbeid	4 091	39 185	45 558	6 373	2 000	4 373	53 063	58 025	1 229
243	Tilbud til personer med rusproblemer	1 148	8 207	6 627	-1 581	0	-1 581	7 973	7 973	-475
265	Kommunalt disponerte boliger	1 951	2 135	2 566	431	0	431	-403	2 894	-952
273	Kommunale sysselsettingstiltak	1 359	8 503	8 043	-460	957	-1 417	8 046	11 512	-280
275	Introduksjonsordningen	1 000	9 912	10 553	641	0	641	2 586	8 706	481
283	Bistand til etabl. og oppretth egen bolig	352	3 292	2 795	-497	0	-497	3 406	3 406	-47
335	Rekreasjon i tettsted	67	510	1 675	1 165	0	1 165	1 765	13 165	435
<b>F01</b>	<b>Helse, sosial og nærmiljø</b>	<b>15 923</b>	<b>129 923</b>	<b>137 128</b>	<b>7 204</b>	<b>3 935</b>	<b>3 269</b>	<b>148 634</b>	<b>182 083</b>	<b>224</b>
201	Førskole	39 376	260 666	263 028	2 362	-825	3 187	282 883	299 069	1 269
211	Styrket tilbud til førskolebarn	2 113	17 473	18 427	954	-647	1 601	19 016	23 275	428
221	Førskolelokaler og skyss	5 321	50 884	50 937	53	66	-13	61 800	65 800	-312
<b>F02A</b>	<b>Barnehager</b>	<b>46 809</b>	<b>329 023</b>	<b>332 392</b>	<b>3 369</b>	<b>-1 406</b>	<b>4 775</b>	<b>363 698</b>	<b>388 143</b>	<b>1 384</b>
231	Aktivitetstilbud barn og unge	2 018	15 468	15 883	415	-30	445	20 213	22 755	-281
232	Forebygging - skole- og helsestasjonstjeneste	2 351	20 369	20 311	-59	-274	215	23 132	23 808	150
244	Barneverntjeneste	3 267	26 577	26 540	-37	-104	67	31 956	32 688	-165
251	Barneverntiltak i familien	471	4 429	11 338	6 909	0	6 909	13 635	13 635	528
252	Barneverntiltak utenfor familien	6 463	70 499	56 424	-14 075	-906	-13 169	62 859	67 859	-1 358
<b>F02B</b>	<b>Oppvekst</b>	<b>14 570</b>	<b>137 343</b>	<b>130 496</b>	<b>-6 847</b>	<b>-1 314</b>	<b>-5 533</b>	<b>151 796</b>	<b>160 746</b>	<b>-1 125</b>
234	Aktivisering og servicetjenester for eldre og funksj.h.	-2	-25	26 990	27 015	-167	27 182	31 199	31 719	3 234
2341	Aktivisering funksjonshemmede under 67 år	1 619	13 677	0	-13 677	0	-13 677	0	0	-1 619
2342	Aktivisering eldre og funksh over 67 år	1 126	11 326	0	-11 326	0	-11 326	0	0	-1 126
253	Bistand, pleie, omsorg i institusjon eldre/funksj.h.	0	5	180 235	180 230	45	180 185	223 642	222 667	18 182
2531	Bist, pleie, oms i institusjon under 67 år	4 981	68 829	0	-68 829	0	-68 829	0	0	-4 981
2532	Bist, pleie, oms. i institusjon over 67 år	12 708	116 833	0	-116 833	-500	-116 333	0	0	-12 166
254	Bistand, pleie, omsorg til hjemmeboende	14 021	131 069	126 341	-4 728	-1 320	-3 408	151 551	155 250	313
2541	Bist, pleie, omsorg til hj.boende under 67 år	-54	-576	0	576	0	576	0	0	54
2542	Bist, pleie, omsorg til hj.boende over 67 år	-148	-1 565	0	1 565	0	1 565	0	0	148
261	Institusjonslokaler	0	0	-2 215	-2 215	-400	-1 815	0	0	-815
2612	Institusjonslokaler brukere over 67 år	-947	-1 792	0	1 792	0	1 792	0	0	947
733	Transport (ordninger) for funksjonshemmede	1 904	9 348	9 789	442	0	442	13 033	13 033	183
<b>F03</b>	<b>Pleie og omsorg</b>	<b>35 207</b>	<b>347 130</b>	<b>341 141</b>	<b>-5 989</b>	<b>-1 842</b>	<b>-4 147</b>	<b>419 425</b>	<b>422 669</b>	<b>1 855</b>
276	Kvalifiseringsprogrammet	5 175	43 479	44 557	1 078	0	1 078	46 740	53 258	-524
281	Økonomisk sosialhjelp	9 232	82 210	90 708	8 499	0	8 499	119 944	110 834	-90
<b>F04</b>	<b>Økonomisk sosialhjelp</b>	<b>14 407</b>	<b>125 689</b>	<b>135 266</b>	<b>9 577</b>	<b>0</b>	<b>9 577</b>	<b>166 684</b>	<b>164 092</b>	<b>-614</b>
<b>SUM</b>	<b>BYDELEN TOTALT</b>	<b>126 916</b>	<b>1 069 108</b>	<b>1 076 422</b>	<b>7 314</b>	<b>-627</b>	<b>7 941</b>	<b>1 250 237</b>	<b>1 317 733</b>	<b>1 724</b>

