

SCHOUS PLASS

Prosjektbeskrivelse for oppgradering



20.12.2012

LANDSKAPERIET



FORORD

Bydel Grünerløkka har igangsatt planarbeid for opprusting av Schous plass. Hensikten med planarbeidet er å danne grunnlag for søknad om pengebevilgning til oppgraderingsarbeidene

Arbeidet er utført av LANDSKAPERIERT AS Landskapsarkitekter MNLA for Bydel Grünerløkka.

Planarbeidet har pågått i perioden september- desember 2012. Arbeidet har omfattet registrering og analyse, medvirkningsprosess, innhenting av forhåndsuttalelser, utarbeidelse av detaljplan med beskrivelse og illustrasjoner samt kostnadsoverslag.

Prosjektgruppen har bestått av:

Prosjektleder Øyvind Eide, Bydel Grünerløkka

Prosjektansvarlig Christina Krohn Skjæveland, Landskapsarkitekt MNLA Landskaperiet AS

Medarbeider Mona Kittelsen Røberg, Marianne Thomassen, Kamil Jerzyk og Nina Follo,
Landskaperiet AS

VA-konsulent Per Heggen, UnionConsult BORO VVS og Miljø AS

Det har vært avholdt arbeidsmøter med representanter fra Byantikvaren, Bydelsutvalget, Kulturetaten, Deichmanske bibliotek, Popsenteret, og Bymiljøetaten.

Vedlegg:

Illustrasjonsplan- Landskapsplan LA 100

Illustrasjonssnitt- LA 200

Teknisk plan- LA 300

Kostnadskalkyle

Oslo 20. des. 2012

INNHOOLD

FORORD	1
SAMMENDRAG	3
BAKGRUNN FOR PROSJEKTET	4
HISTORIE	5
DEICHMANSKE GRÜNERLØKKA I DAG	5
SCHOUS Plass I DAG	6
BESKRIVELSE AV PROSJEKTET- «NYE SCHOUS Plass»	9
MARKEDSPLASSEN	11
AKTIV I BY	11
ELEMENTENE	12
PROSESSEN	16
TEKNISK BESKRIVELSE	18
LANDSKAPSARBEIDER GENERELT	18
BEARBEIDET TERRENG	18
UTENDØRS KONSTRUKSJONER	19
UTENDØRS RØRANLEGG	19
UTENDØRS ELKRAFT	19
VEGER OG PlassER	20
PARKER OG HAGER	20
KOSTNADSOVERSLAG	22

SAMMENDRAG

Schous plass er et svært sentralt friområde på Grünerløkka, og ønskes oppgradert til et mer attraktivt og levende byrom. Deichmanske bibliotek har hvert år ca 200.000 besøkende. Nye Schous plass skal tilpasses biblioteket som er den sentrale attraksjonen. Utendørs aktiviteter tilknyttet biblioteket kan være uteservering, utendørs «lesesal», «kino i park», konserter og danseforestillinger i samarbeid med naboen Schous kulturbryggeri.

Det er et ønske om at Schous plass også skal inneholde en liten markeds plass knyttet til travle Thorvald Meyersgate. Markeds plassen utvikles som en fleksibel åpen plass. Det settes opp et personaltoalett/ offentlig toalett i tilknytning til torget.

Schous plass har, med sin sentrale beliggenhet i bydelen, og med Deichmanske bibliotek, et stort potensiale som attraktivt møtested. Plassen har lenge fungert dårlig, og har etter hvert fått et litt frynsete rykte.

Målet for oppgraderingen er å revitalisere plassen til attraktivt og foretrukket møtested i bydelen. Sammenhengen med biblioteket skal styrkes, og plassen skal tilføres nye attraksjoner som kan tiltrekke seg mennesker hele døgnet, hele året. God og spennende belysning, særegne lekeapparater, sammenhengende vakkert bygulv, og rikholdig og variert utvalg av sitteplasser vil være del av dette.

BAKGRUNN FOR PROSJEKTET

Schous plass med Deichmanske bibliotek ligger sentralt på Grünerløkka og er et anlegg av kulturell - og byhistorisk betydning. Området er på ca 5800 m² og eies av Oslo kommune. Hoveddelen eies av Bydel Grünerløkka, mens Deichmanske bibliotek eies av Omsorgsbygg. Plassen ble første gang opparbeidet på begynnelsen av 1900-tallet, senere rehabilitert bla. på 1990 tallet, og har nå et behov for oppgradering. Område er regulert til friområde. I kommunedelplan for Torg og møteplasser er Schous plass er definert som overordnet torg og møteplass for bydelen. Med denne bakgrunn har Oslo kommune v/ Bydel Grünerløkka igangsatt dette planarbeidet. Planen skal være grunnlag for søknad om pengebevilgning til oppgraderingsarbeidene.

Bestillingen fra bydelen er at det skal prosjekteres inn 3 hovedelementer på plassen

1. Handelstorg
2. Plass for kulturelle arrangementer
3. Lekeplass.

Videre er det gitt følgende føringer:

- Parken skal være åpen og med fullt innsyn. Godt belyst. Skal oppleves som trygg og sikker for befolkningen.
- Parken skal invitere til bruk.
- Trær/statuer/skulpturer/søyler/kunst skal fortsatt være en del av parken, men kan flyttes på.
- Gangveier etableres der det er naturlig å gå (eksisterende stier/gangveier).
- Det søkes nye løsninger for gjerde mot naboeiendommene ut mot Thorvald Meyers gate som gir bedre innsyn og lys i parken.
- Det skal tas hensyn til universell utforming
- Kravene i Kommunedelplan for torg og møteplasser – Verktøykasse (se vedlegg 3) skal i utgangspunktet oppfylles. De ovenfor nevnte punktene har likevel forrang fremfor dette kravet ved eventuell motstrid.
- De nye elementene skal utformes med omtanke for bibliotekets arkitektur.

HISTORIE

Schousløkka, oppkalt etter bryggerieieren Christian Schou, var fra gammelt av en stor, åpen og fri plass, med sol og en dam der ungene gikk på skøyter om vinteren og badet i det vannet om sommeren. Deichmanske bibliotek fikk filial på Schous plass i 1914 og parken ble opparbeidet kort tid etter at biblioteket var reist. Grünerløkka var den gang den tettest befolkede bydelen i Oslo, og dermed en meget barnerik bydel. Små leiligheter og store familier gjorde det trangt og vanskelig for beboerne. Det var grunnen til at det ble opprettet en barneavdeling på Deichmanske bibliotek. Biblioteket viste eventyrfilmer, studiefilmer og drev med barneteater. Deichmanske Grünerløkka er den første bygningen i Norge som ble bygget med rent bibliotekformål. Bibliotek er tegnet av arkitekt August Nilsen og byggestilen betegnes som nordisk nybarokk.



1937



1947



1971



1983



1997



2010

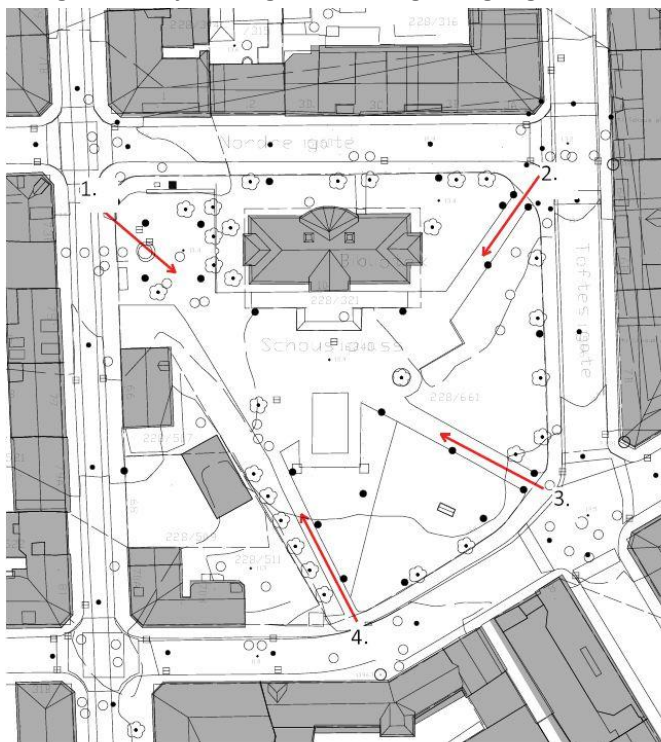
Schous plass; Historiske ortofoto

DEICHMANSKE GRÜNERLØKKA I DAG

Hos Deichmanske Grünerløkka foregår det i dag en masse aktiviteter, spesielt rettet mot barn og unge. I tillegg til å låne bøker, filmer og lydbøker arrangeres det barneteater, fortellerstunder, debatter, barnekino, knøttestund, ung fortellerscene, kunstprosjekter og utekino. SERIETEKET-Deichmanske spesialavdeling for tegneserier finnes på loftet. Serieteket er et ressurs- og kompetansesenter for tegneseriemiljøet, bibliotek, skoler og for generelt tegneserieinteresserte. I annen etasje på filialen finnes en rikholdig samling både av norske og utenlandske tegneserier, samt faglitteratur om emnet tegneserier, som du kan låne. I tillegg arrangeres tegneseriekurs, utstillinger, lanseringer, deler av Oslo comix expo mm.

SCHOUS PLASS I DAG

De senere årene har Schous plass falt i skyggen som attraktiv samlingsplass og oppholdssted for bydelens befolkning. Tilgrensende i vest ligger Thorvald Meyers gate og trikkestasjonen som yrer av folkeliv. Bebyggelsen langs gaten, trikkestasjonen og store trær skjærer for innsynet til Biblioteket og plassen. Dette gjør at den sentrale delen av plassen kan oppfattes avsides. Biblioteket og plassen henvender seg tydeligere mot Toftes gate i vest og Korsgata i sør. Her preges gatebildet av biltrafikk og bygårdene har lite aktive fasader, som butikker o.l., som kan gi folkeliv til gata og plassen. Plassens viktigste funksjon i dag er som diagonal gangforbindelse mellom nordøst og sørvest.

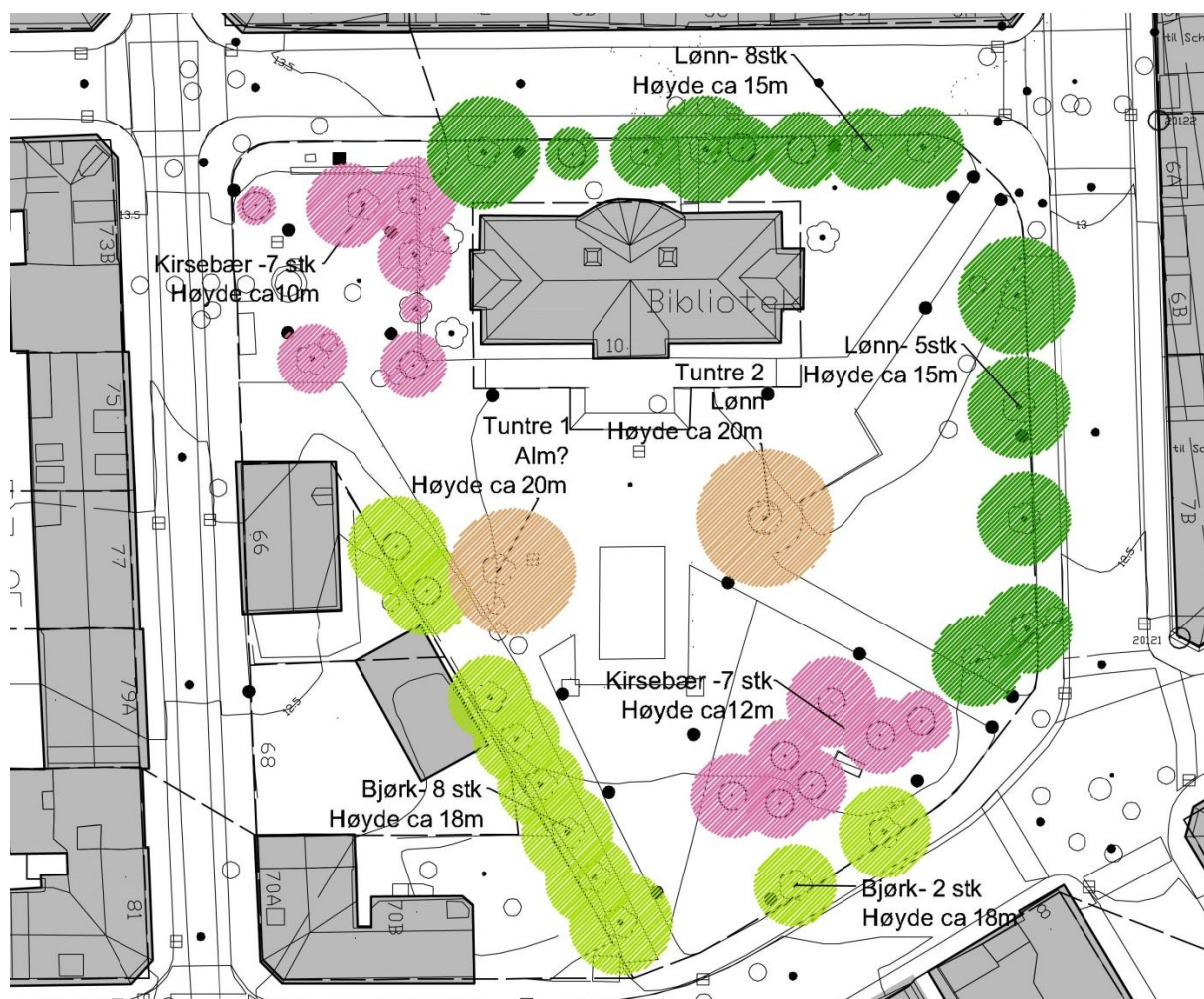


TEMA- ANNONSERING OG SIKTELINJER
-fra hovedadkomst

Analyse av Schous plass i dag; Adkomstsoner fra Thorvald Meyers gate, Toftes gate, Toftes gate/Korsgata og Korsgata.

Det nåværende uteanlegget ble anlagt i 1990- årene. Plassenlegget bærer preg av høy materialkvalitet, men lett forfall og forsømt vedlikehold. Anlegget er formalt formet og bygger opp under hovedinngangen til biblioteket. Plassen i front av biblioteket har belegg av skifer kombinert med brostein. Trapp og ramper opp til hovedinngangen samt kanter, lave murer og det tidligere vannspeilet er bygget opp av solide granittelementer. Arealet mot Toftes gate og Korsgata er anlagt med gress og store trær i randsonen som danner en tydelig vegg i gatebildet på sommerstid. Noen av trærne er veldig store og flotte, som almetreet og lønnetreet rett foran biblioteket. Langs nabogrensen i øst og Korsgata er det en rekke med høye bjørketrær, langs Nordregate og Toftes gate en rekke med lønnetrær. I området ved krysset Thorvald Meyersgate/Nordregate og

Korsgata/Herslebs gate er det grupper med kirsebærtrær som antageligvis stammer fra opprusting av parken på 90-tallet. På hvert av hjørnene ved kortveggene til biblioteket sto det tidligere en søylepoppel. Disse ble sannsynligvis plantet i forbindelse med opparbeidelsen i 1914. Ett er fjernet, 2 er strekt beskåret og det er kun den nederste delene av stammen som står igjen. Den siste av poplene står tett opp til gavlveggen på bibliotekets østside. Generelt sett er trærne i frodig og fri vekst, og gressfeltene er i dårlig vekst på grunn av mye skygge og for stor slitasje.



Analyse av Schous plass i dag; Eksisterende trær.



21-03. / 21-09. kl 11.00



21-03. / 21-09. kl 14.00



21-03. / 21-09. kl 17.00



23-06. kl 10.00



23-06. kl 13.00



23-06. kl 16.00

Analyse av Schous plass i dag; Sol- og skyggeanalyse

Med hensyn til beliggenhet og størrelse har Schous plass et svært stort potensiale for å bli en attraktiv samlingsplass. Plassen preges av store flotte trær og koblingen mellom plassen og biblioteket er optimal. Hovedutfordringene er å få folk til å komme hit. Virkemidler for å skape folkeliv kan være å:

- tydeliggjøre koblingen mellom plassen/ biblioteket og Thorvald Meyersgate.
- synliggjøre biblioteket
- legge flere attraksjoner på plassen, i tillegg til biblioteket
- slippe mer sol inn på plassen
- bedre belysning på kveldstid



Bilde 1. Oversiktsfoto fra Google maps. Bilde 2. Deichmanske bibliotek. Bilde 3. Biblioteket sett fra trikkeholdeplassen i Thorvald Meyersgate.

BESKRIVELSE AV PROSJEKTET- «NYE SCHOUS PLASS»

Programmet for «Nye Schous plass» er delt i tre. **Kulturtorget**- tilrettelagt for aktiviteter knyttet til biblioteket. **Markedsplass** for torghandel knyttet til hjørnet av Thorvald Meyersgate/Nordregate og **Aktiv i by**- med lek, sport, grill og oppholdsplasser.

Målgruppene for bruk av «Nye Schous plass» er: beboere i nærmiljøet, besøkende til biblioteket, barnehager og skoleklasser på bytur, folk på vei –gjennomgangstrafikk, barnefamilier på tur, ungdom de som jobber på Grünerløkka og besøkende til kulturarrangementer.

Målet er at Schous plass skal bli et foretrukket møtested i bydelen og det mest attraktive byrommet på Grünerløkka. Schous plass skal bli en urban plass med god funksjonalitet både til hverdags og for fest. Her skal man kunne finne en lun og rolig krok, samtidig som det skal være plass til opprigging av mobil scene for konserter og kinoframvisning. Utformingen skal være tiltalende, enkel og ryddig slik at det blir behagelig å oppholde seg der. Plassen skal fremstå som lysåpen og oversiktlig for å gi god sosial kontroll. For å trekke til seg folkelivet skal plassen suppleres med en sterk attraksjon i tillegg til biblioteket.

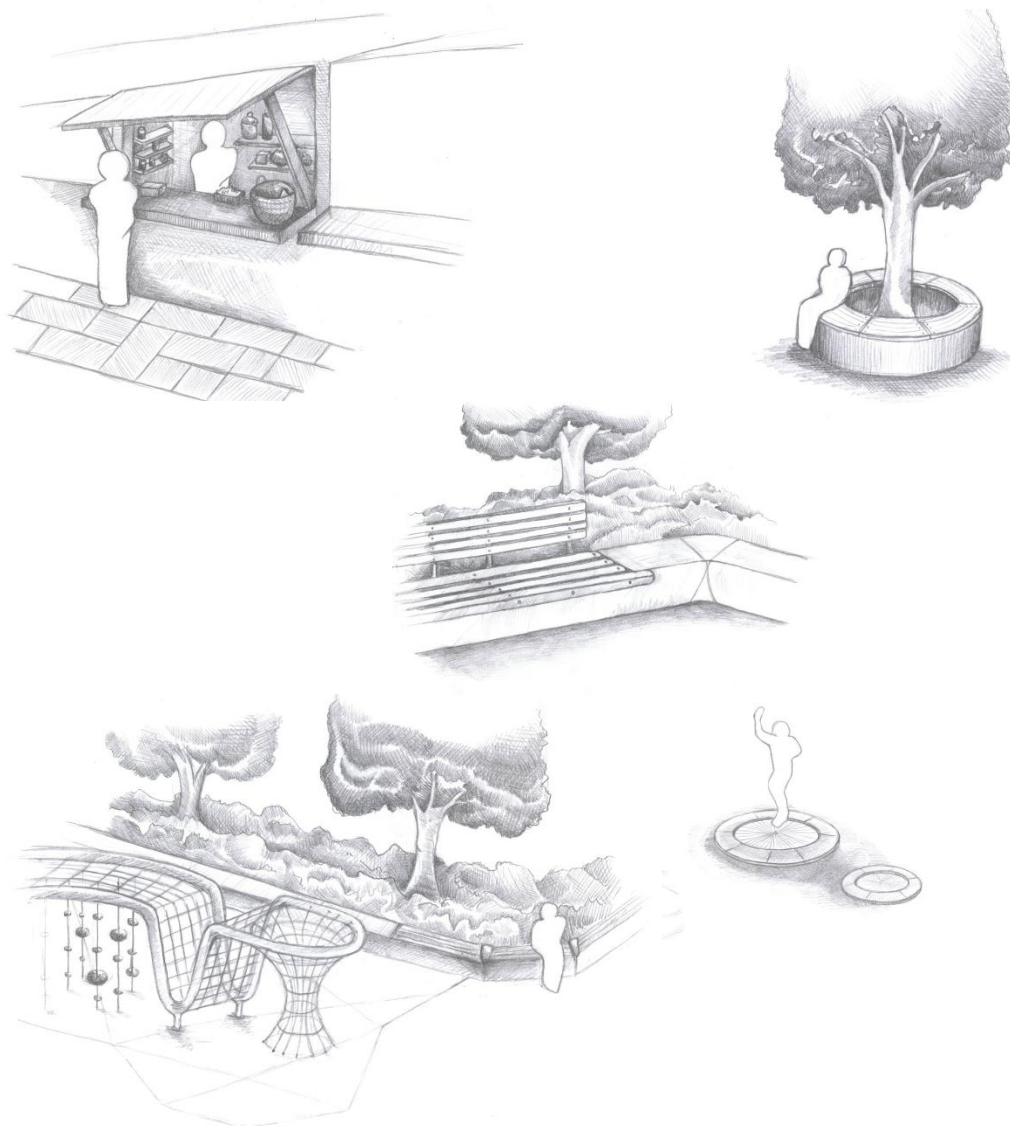


Landskapsplan for «Nye Schous plass»

FRA SJABBY PARK TIL URBAN PLASS

Den arkitektoniske ideen er å:

- skape helhet og sammenheng mellom det omkringliggende bylivet og plassen gjennom et enhetlig plassgulv
- bevare og understreke plassens flotte trær, men gjøre biblioteket mer synlig og plassen mer lysåpen ved å fjerne enkelte av trærne
- gi plassen nye attraksjoner for å skape flere trekkplaster, i tillegg til biblioteket
- gi plassen en spennende og effektfull belysning som understreker kvalitetene og de historiske elementene som biblioteksbygget og det store tuntreet



Idéskisser; Markedsplassen, Fortellertreet, sittekanten, klatrestativet og trampoliner

KULTURTORGET

Kulturtorget er forplassen til biblioteket. Her kan bibliotekets aktiviteter trekkes ut under åpen himmel. De store tuntrærne med benkene rundt gir rom for fortellerstunder under løvkronene. Benkene i front av biblioteket er attraktive for de som ønsker å nyte en god bok og en kopp kaffe i sola. Biblioteket har mye spennende informasjon som de ønsker å kommunisere ut, og i området ved trikkeholdeplassen er det avsatt rom for plakatvegger. Her er det også plass for bibliotekets kafé til å sette ut løse bord og stoler. På kulturtorget er det også plass for å arrangere større arrangementer som kino under åpen himmel eller friluftskonserter. Den permanente scenen er markert i plassgulvet med annen type belegg og belysning, men hele plassen er et fleksibelt rom i forhold til plassering av større mobile scener.

MARKEDSPLASSEN

Markedsplassen ligger rett ved trikkeholdeplassen i krysset Thorvald Meyersgate/Norbygata. Her er det lagt til rette for torgvirksomhet som for eksempel; frukt, grønt og blomster eller bruktmarked. Ved god utnyttelse vil plassen kunne romme ca 45 boder á 3x3 m. Personaltoiletet har fått en diskret plassering langs Norbygata. Her skal det også være vannuttak. Tilkopling til strøm skjer via nedfelte koblingspunkter.

AKTIV I BY

Leke- og aktivitets konstruksjonen «Ormen» blir den nye attraksjonen for barn, unge og lekne voksne på Grünerløkka. I og på «Ormen» kan man klatre, huske, hoppe, skli, utfordre balansen eller slappe av. «Ormen» er også et blikkfang. Gjennom utforming og plassering vil den likevel ivareta hensynet til biblioteksbyggets behov for respekt. I tillegg til «Ormen» skal området møbleres med langbord og permanent grill. Bordtennisbordene flyttes til østsiden av biblioteket.



Referansefoto; Tre med sittebenk rund, Sittkant langs plantefelt og klatrekonstruksjon.

ELEMENTENE

Adkomstsoner

Plassen har 4 adkomstsoner; via Markedsplassen ved krysset Thorvald Meyersgate/Nordregate, krysset Nordregate/Toftes gate, krysset Toftes gate/Korsgata og fra Korsgata vis á vis inngangen til Schous kulturbryggeri. Fra de tre sistnevnte er det også mulig å komme inn på plassen med bil for service- og nyttetransport til biblioteket og Markedsplassen. Åpne og ryddige adkomstsoner med gode siktelinjer mot biblioteket og adkomstsoner på motsatt side av plassen gjør at plassen synes bedre i bybildet enn den gjør i dag og virker innbydende å bevege seg inn i.

Plassgulvet

Gulvet er gjennomgående for hele plassen og binder sammen plassen med de omkringliggende gatene. Store heller i en blanding av lys- og mørk grå granitt skaper et funksjonelt, slitesterkt, ryddig og vakkert underlag som er lett å holde rent. Granitt er et kvalitetsbelegg som holder i mange år, og som har den fordelen at hellene kan tas opp og legges tilbake hvis det må gjøres arbeider i grunnen. Inngraverte ord og setninger i granitten vil understreke bibliotekets tilstedeværelse.

På Markedsplassen stilles det enda større krav til enkel rengjøring, blant annet i forhold til fett søl. Mørk gatestein gjenbrukt fra eksisterende plass i kombinasjon med ny skåret storgatestein som sikrer universell utforming, gir et egnet underlag som fint integreres i det øvrige plassgulvet. Scenen på Kulturtorget skal være et senterpunkt. Scenegulvet er markert med gjenbruk av den vakre skiferen fra det gamle anlegget. I aktivitetsområdet må det av hensyn til sikkerhet være et mykt underlag. Plasstøpt gummi i dempede jordfarger og med slake terrengformasjoner gir et godt underlag for lek og føyer seg harmonisk inn i det øvrige gulvet.

Innramming

Plassen rammes i dag inn av de store trærne langs Toftes gate og Korsgata. I vest avgrenses plassen av en rekke med bjørketrær og et høyt tre gjerde i nabogrensen. Disse trærne skal beholdes og innrammingen av plassen skal forsterkes noe med en gjennomgående opphøyet kant i sittehøyde. Vegetasjonsfeltet mellom kanten og fortauet beskytter trærnes rotsone og gir trærne gode vekstforhold samtidig som det skaper litt distanse mellom plassen og gatetrafikken. Kantens frie form sammen med materialbruk i avrundet naturstein og tre, gir plassen et innbydende og imøtekommende uttrykk. Nedfelte benker i tre gir gode sitteplasser hele sesongen. På fine dager når en sitteplass i solen er ekstra etterspurt, kan hele kanten befolkes. Tre rekken på baksiden av biblioteket langs Nordregate skjermes fra tråkk og kjøring gjennom etablering av et opphøyet bredt grusbed innrammet av kantstein. Nabotomten i øst er regulert til bolig. Det er uvisst hva som skjer av nybygging og fortetting i framtiden. Det gamle gjerdet bør likevel rives og erstattes med et nytt.

Vegetasjon

Trærne langs nabogrensen og gatene gir plassen en grønn ramme og et frodig preg om sommeren. De store og gamle trærne foran biblioteket (alm og lønn) gir plassen særpreg og knytter nåtid og fortid. Benkene under trærne gir rom for stemningsfulle fortellestunder i ly av trekronene. For å bedre synligheten av biblioteket, samt slippe mer sol og lys inn på plassen, er det foretatt en tynning

i bestanden av kirsebærtrær. På Markedsplassen beholdes 2 av de fineste kirsebærtrærne. I andre enden av parken beholdes også to av kirsebærtrærne. Sammen gir de et vakkert blomsterinnslag om våren. Søylepoplene gjenplantes ved biblioteket for å underbygge fordums tider og bygningens arkitektur. Gatetrærne må beskjæres for vedlikehold og foryngelse. Et par av bjørketrærne ved det store almetreet fjernes for å tydeliggjøre den store almen og samtidig åpne sikten mellom Markedsplassen og inngangen til Schous kulturkvartal. For i sikre noe kontinuitet i trebestanden plantes også noen nye trær i tillegg til de nye poplene. De grønne feltene som rammer inn plassen beplantes med lave busker og bunndekkeplanter. Deler av feltene opparbeides med vegetasjon for regnhage slik at deler av overvannet kan føres hit og dreneres på egen tomt.

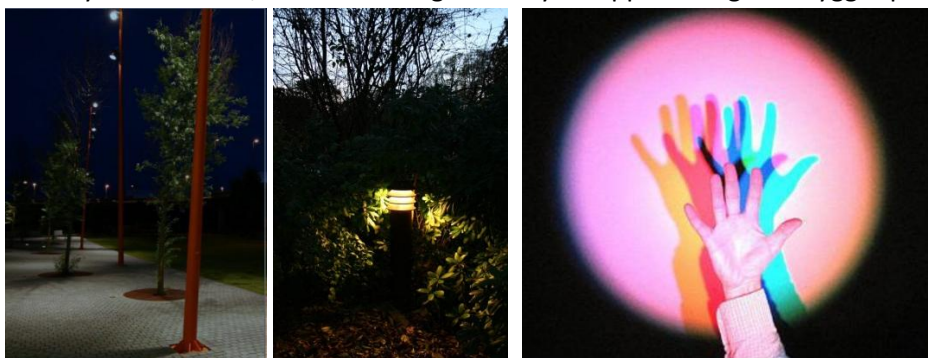
Belysning

Belysningen skal sikre lys til hovedfunksjoner som ferdselsårer, leke og oppholdssoner og skape en god og trygg atmosfære. Gjennom høye stolper med flere spotter gis plassen en god allmennbelysning. Fordelen med dette er at det blir få stolper, noe som gir plassen mer fleksibilitet i forhold til bruk og enklere vedlikehold, for eksempel snømåking. I plantefeltene langs plassens ytterkanter, bak sittekanten, vil delvis nedgravde pullerter sørge for å gi de grønne feltene en glødende effekt samtidig som de sikrer godt lys alle i alle kroker.

Biblioteket er plassens viktigste identitetsskaper. Dagens fasadebelysning består av få og svært strømkrevende flomlyskastere som lyser opp mot bygget. Dette er verken en energiøkonomisk eller god belysningsteknisk løsning. Nytt diskret varmhvitt fasadelys vil redusere strømforbruket og fremheve bygningens farge og karakter på en bedre måte enn dagens løsning. (Belysning av biblioteket er medtatt som en opsjon som det sterkt anbefales å gjennomføre samtidig med øvrig parkbelysning.)

Nest etter biblioteket er de store tuntrærne et av plassens viktigst særpreg. En diskret belysning av Fortellertreet gir plassen en naturlig og vakker lysskulptur.

Scenen belyses fra spotter på høye master som også gir allmennbelysning. Her er det lagt inn en morsom effekt med RGB belysning som vil få både barn og voksne til og bevege seg inn i lyset. Prinsippet er at scenen lyses opp med en rød, en grønn og en blå ledspott. Til sammen oppleves dette lyset som hvitt, men når man går inn i lyset oppstår fargede skygger på bakken.



Referansefoto; lysmaster med flere lykter, pullert i plantebed, scenelys med rød, grønn og blå ledspott.

Personaltoalett

Personaltoalett for Markedsplassen er plassert nordvest for biblioteket. Her er det også foreslått etablering av offentlig toaletter. Drift av et evt. offentlig toalett er ikke endelig avklart med bymiljøetaten.

Renovasjon

Renovasjonsetaten anbefaler sterkt at det fortsatt skal finnes et returpunkt på plassen. Returpunktet ønskes etablert som nedgravde løsninger. Dette er godt teknisk mulig, men er resurskrevende å etablere selv om det gir besparelser i drift. Renovasjonsetaten har ikke tatt noen beslutning på om de har budsjett til å etablere en nedgravd løsning. Det er derfor vist 2 alternative plasseringer for returpunkt, ett for nedgravd løsning og ett for eksisterende løse containere.

Håndtering av avfall fra plassen foreslås også etablert som nedgravde containere. Det er ønskelig å etablere en nedgravd container for restavfall ved hver av inngangene til plassen.

Bysykler

Bysyklene har i dag parkering langs Korsgata. Denne beholdes som den er i dag.

Sykel- og barnevognparkering

Det er stort behov for plasser for sykkelparkering. Biblioteket har også behov for overdekket plass for barnevogner. Ved adkomsten i nordøst vil et nytt overdekket skur bli hovedparkeringen for både sykler og barnevogner. I tillegg legges det til rette for sykkelparkering langs gavlfasaden av bygningen sør for trikkeholdeplassen.

Pissoaret

Pissoaret på Schous plass er fredet, og byantikvaren anmoder sterkt at det fortsatt får høre til på plassen. I dag er pissoaret i en sørgelig forfatning og en fremtidig plassering må tilpasses fremtidens bruk. Dersom det fortsatt skal brukes som toalett, bør det plasseres som vist nederst langs Korsgata. Dersom den lille bygningen opprustes for eksempel som kunstinstallasjon, kan den gis en mer sentral plassering på plassen, vist som alternativ 2- øverst mot Toftes gate.

Trafo

Eksisterende trafokiosk med beliggenhet sørøst på plassen må flyttes. Trafokiosken forutsettes lagt i ny underjordisk, plass-støpt nettstasjon lokalisert i utkanten av plassen ved krysset Toftes gate/Korngata.

Universell utforming

Tilgjengelighet for alle er et ufravikelig krav på en offentlig plass. Med unntak av trapp og rampe opp til biblioteket er plassen tilnærmet flat uten hindringer, noe som gir uproblematisk framkommelighet for rullestolbrukere. Fra hver av de fire adkomstene kan blinde og svaksynte orientere seg over

plassen og til biblioteket via ledelinjer og varselsindikatorer. God belysning på kvelds- og nattestid gjør det enklere å orientere seg også når det er mørkt. Mange er hemmet pga allergi, astma eller overømfintlighet. Noe av den eksisterende vegetasjonen, som bjørk og gress, kan utløse allergi. Det er ikke planlagt å fjerne dette, men nye busker og trær som skal plantes skal være vennlig både i forhold til allergi, astma, gift og ømfintlighet for lukt.

Materialbruk

Naturmaterialer av høy kvalitet gir et robust og slitesterkt anlegg. Hovedingrediensene i materialpalletten består av naturstein, herdige trematerialer og solide stålkonstruksjoner.

Overvannshåndtering

Det etableres nytt overvannssystem med sluk og sandfangskummer. Overvannet ledes til sluk eller på overflaten til regnhager for fordrøyning og infiltrasjon. Fra sluk ledes vannet til fordrøyning i magasin under bakken. En del av overvannet fordrøyes og infiltreres i regnhager. Regnhagene integreres i vegetasjonsfeltene. Fordrøyningsmagasin og overløp fra regnhager skal kobles til det offentlige overvannsnett. Eksisterende kummer og sluk som ikke benyttes lenger skal fjernes.

PROSESSEN

Prosjekteringen er gjennomført under ledelse av bydel Grünerløkka ved spesialkonsulent Øyvind Eide. Det har vært avholdt arbeidsmøter med deltakelse fra Kulturetaten, Bydelsutvalget, Byantikvaren, Deichmanske bibliotek, Popsenteret og Bymiljøetaten.

Tidlig i prosessen ble det også sendt ut en planskisse med anmodning om uttalelser til Vann og avløpsetaten, Renovasjonsetaten, Bymiljøetaten, Popsenteret, Deichmanske bibliotek, Eiendoms og byfornyelsesetaten, Plan og bygningsetaten og Næringsetaten. Hafslund har vært kontaktet vedrørende flytting av eksisterende trafo.

Berørte parter har vært engasjerte og positive til de nye planene på Schous plass. Det har kommet følgende bemerkninger:

Vann og avløpsetaten:

Bemerket at det må sendes inn en anmodning om forhåndsuttalelse der det redegjøres for detaljer omkring evt. elementer og fundamenter som skal plasseres nærmere enn 2m fra offentlig ledning. Det må redegjøres for evt. tilknytting til vann og avløp og overvannshåndteringen. VAV har som hovedregel at det skal håndteres mest mulig overvann lokalt.

Svar:

Det er i denne fasen av prosjektet ikke funnet hensiktsmessig å søke om forhåndsuttalelse. Dette gjøres i neste detaljfase. Overvannet er håndtert lokalt i hht anmodning fra VAV, anmodning fra Bymiljøetaten og Oslo kommune sitt Byøkologiske program for 2011-2026.

Renovasjonsetaten:

Bemerket at det i hht Byøkologisk program for Oslo kommune skal tilrettelegges for et dekkende servicetilbud i gangavstand fra der de bor. Målet er at 90% av befolkningen skal ha maks 300m å gå til nærmeste returpunkt. Eksisterende returpunkter på Schous plass er glass og metall, og tekstiler. Det er ønskelig at dette tilbudet opprettholdes. Det er i dag mer og mer vanlig med nedgravde løsninger og REN anbefaler at en slik løsning (ref. Adamstuen) blir brukt på Schous plass. Det er hensiktsmessig å etablere 3-4 nedgravde beholdere på Schous for å dekke fremtidige behov. REN må gjøre en intern budsjettavklaring før en nedgravd løsning kan velges på Schous plass.

Svar:

Det er per d.d ikke kommet noen budsjettavklaring fra REN, men prosjektet har satt av plass til 4 stk nedgravde beholdere. Alternativet er å videreføre dagens løsning, men flytte disse til ny plassering langs Toftes gate.

Bymiljøetaten:

Etter gjennomgang av plan over felling og nyplanting av trær og anbefaler Bymiljøetaten at det går videre med prosjektet. De bemerker at enkelte av trærne trenger en grundigere tilstandsvurdering, og at Trepleier hos Bymiljøetaten vil komme med tilbakemelding på dette forholdet etter befaring. I videre detaljering av prosjektet må det tas hensyn til eksisterende trær som bevares. Graving i trærnes rotsone bør unngås. Når det gjelder overvannshåndtering påpekes at prosjektet bør se på

løsninger som kan bidra til at overvann håndteres lokalt. Det vises til føringer som ligger i Byøkologisk program.

Svar:

For trær som skal bevares skal det i utgangspunktet ikke graves i rotsonen. I sonen rundt trærne skal det ikke masseutskiftes. Nær trærnes rotsone skal det heller ikke settes ned konstruksjoner som trenger dyp fundamentering. Det må etableres nytt system for overvann. Prinsippet er at overvannet ledes til sluk eller på overflaten til regnhager for fordrøyning og infiltrasjon. Overløp fra regnhager og magasin må kobles til det offentlige overvannsnettet.

Hafslund:

Hafslund Nett bemerker at de har 2 stk nettstasjoner med tilhørende kabelanlegg i området; en prefabrikkert trafokiosk i sør og en underjordisk, plass-støpt nettstasjon. For byggetiltak nærmere enn 5 m fra trafoene må det innhentes tillatelse. Det tillates ikke byggetiltak nærmere NS enn 1,5m. før oppføring av lekeapparater nærmere enn 10 m bør det utføres vurdering av elektromagnetiske felt. Det er ikke tillatt å plassere fundamenter /utføre inngrep nærmere kabeltrase enn 1 m.

Svar:

Nettstasjonen i nord ligger i fortauet i krysset Thorvald Meyersgate/Nordregate. Nettstasjonen sør på Schous plass er en trafokiosk. Trafokiosken forutsettes flyttet og lagt i ny underjordisk, plass-støpt nettstasjon lokalisert i utkanten av plassen ved krysset Toftes gate/Korsgata. Kostnadene for dette er lagt inn i prosjektet.

Plan- og bygningsetaten:

Plan- og bygningsetaten er positive til en endring av plassen. De fastslår at Schous plass er regulert til friområde og at eventuelt søknadspliktige tiltak må avklares ved nærmer konkretisering av planen. Det tenkes her særlig på handelstorget og toalettbygget.

Svar:

Slik planen foreligger nå må det påregnes at flere av tiltakene er søknadspliktige, blant annet toalettbygget og klatrestativet.

TEKNISK BESKRIVELSE

LANDSKAPSARBEIDER GENERELT

Landskapsarbeidene omfatter opparbeidelse av komplett plassanlegg inklusive grunnarbeider. I hovedtrekk omfatter arbeidene:

- Riving av eksisterende anlegg
- Bevaring og beskyttelse av eksisterende trær som skal bevares
- Fjerning av trær
- Fjerning av eksisterende lysanlegg
- Flytting av trafo
- Flytting av pissoaret
- Flytting av skulptur
- Grunnarbeider
- Planering av terreng
- Etablering av grøfter, overvannsledninger, sluk og kummer og fordrøyningsmagasin for håndtering av overvann
- Etablering av toalett
- Etablering av nedgravd løsning for renovasjon
- Etablering av utendørs lysanlegg
- Fasadebelysning av bibliotek er medtatt som opsjon
- Oppføring av sittekanter/lave murer
- Restaurering av sittekant og belegg rundt Fortellertreet
- Oppbygging av plassen med nytt dekke
- Oppbygging av grøntanlegg
- Planting av trær
- Skjøtsels- og vedlikeholdsbeskjæring av eksisterende trær
- Montering av utemøbler og oppføring av utendørs konstruksjoner
- Restaurering av trappeanlegg i front av biblioteket er medtatt som opsjon.

BEARBEIDET TERRENG

Grunnarbeidene omfatter utskifting av telefarlige masser og etablering av fundament for plassdekke, kanter og konstruksjoner.

Eksisterende elementer og konstruksjoner som skal gjenbrukes i anlegget skal demonteres og lagres på sikker måte for senere remontering. Elementer og konstruksjoner som ikke skal brukes i det nye anlegget skal fjernes.

Eksisterende trær som skal bevares må beskyttes under anleggsperioden. I treets rotsone skal det graves minst mulig og det skal ikke masseutskiftes rundt eksisterende trær.

Den nye plassen skal etableres med naturlig overgang mot tilsluttende arealer, og fall ut fra bygg mot anlegg for overvannshåndtering. Ferdig planlagt terreng vil medføre overskudd av masser som må kjøres bort.

UTENDØRS KONSTRUKSJONER

Sittekant i granitt med innfelte trebenker skal utføres i grå granittblokker med avrundede kanter og saget og slipt overflate. Fuger mellom blokkene skal være maks 10 mm fuget med egnet fugemasse. Kanten skal ha utsparinger for føring av overvann fra plassen til regnhagene.

Eksisterende sittekant i granitt rundt Fortelletreet skal restaureres og monteres. Rehabilitering og ombygging av trapp og rampe opp til biblioteket er med som opsjon.

Gjerdet langs tomtegrensen mot boligtomta i Thorvald Meyersgate skal ha en høyde på ca 1,5 m. Gjerdet skal oppføres i royalimpregnerte og sortbeisede tremoduler med ramme montert i H-bjelker. Modulene skal ha vertikale spiler med lysåpning inni hvert felt. Gjerdet skal monteres i punktfundament av betong for minst mulig graving i rotsonen.

Mellom plantefelt og regnhager skal det monteres kant av flattstål med høyde 20 cm.

Ved scenen skal det nedsettes fundament for montering av mobilt oppblåsbart lerret.

UTENDØRS RØRANLEGG

Utendørs røranlegg omfatter alt arbeid og materiell, grøfter, kummer og ledninger for etablering av vannuttak og spillvannsutslipp med tilknytning til offentlig nett og system for overvannshåndtering. Sluk og kummer som ikke lenger er i bruk skal fjernes, men det er ikke forutsatt større omlegginger av eksisterende anlegg.

UTENDØRS ELKRAFT

Utendørs røranlegg omfatter alt arbeid og materiell, grøfter, ledninger, tilkobling til offentlig nett, ect. for etablering av lysanlegg og EL-uttak.

Utendørs belysningsanlegg tilknyttes tidsstyring.

Belysning omfatter 4 kategorier:

- Høye stolper med flere spotter for god allmennbelysning og effektbelysning av scenen
- Pullerter i plantebed
- Fasadebelysning av biblioteket (Opsjon)
- Belysning av Fortellertreet

Spottene skal monteres på stålstolper. Stolpene skal være ca 10 m høye. For å unngå for mange stolper og en helhetlig design skal det monteres opp til 5 armaturer på hver stolpe.

Pullerten i plantefeltene graves delvis ned slik at det blir blendfritt for folk som passerer eller sitter på benken.

Fasaden på biblioteket skal belyses med varmt hvitt lys. Bygningen skal belyses både fra bakken og ved armaturer festet på bygget.

Fortellertreet belyses med opplysbarmatur for trær.

På Markedsplassen og ved Scenen skal det være EL-uttak i kum for strøm til utendørs bruk.

VEGER OG PLASSER

Hoveddelen av plassen opparbeides med granittheller 12x60x60 cm og 12x60x120 cm satt i løsmasser. Hellene skal legges i en type rubbelmønster med en miks av lys- og mørk grå granittheller i forholdet 80/20. Nominell fuge 10 mm med fugemasse av finsingel. Det skal være repeterende felter med gjennomgående fuge. Stein langs de gjennomgående fugene skal ha flat fas.

Markedsplassen opparbeides med gatestein, gjenbrukt fra eksisterende anlegg, i kombinasjon med ny skåret og flammet storgatestein som sikrer universell utforming over plassen. Stein på Markedsplassen settes i betong.

Scenen opparbeides med belegg i granitt med variert overflate og gjenbruk av skiferheller fra det eksisterende anlegget.

Plasstøpt gummibelegg legges på fundament av løsmasser i henhold til anvisning fra leverandør. Gummibelegget skal legges i avdempede jordfarger: okergul, varm orange og brunrød (RAL 1014, 3016 og 3017)

PARKER OG HAGER

Plantefelt for busker og bunndekkeplanter opparbeides med god vekstjord med dybde på minimum 40 cm over 20 cm drenerende masser. Nye trær skal plantes i minimum 4 m³ vekstjord med 1 m dybde. Underlaget skal være gode drenerende masser. Sonen ut til 3 m utenfor stammen skal etableres med rotvennlig forsterkningslag i henhold til veileder fra Statens vegvesen. Alle de nye trærne skal ha permanent trebeskyttelse og oppstøtting. Gressflater etableres med ferdiggress på underlag av god vekstjord med dybde på minimum 30 cm over 10 cm drenerende masser.

Utstyr:

Alt utstyr skal være fastmontert i henhold til anvisning fra leverandør.

Prefabrikkert toalett skal inneholde personaltoalett, offentlig toalett og HCP toalett. Fasadematerialet og farge skal tilpasses biblioteket. Toalettet skal være vandalsikkert og ha selvvaskende toalettskål.

Klatrestativene skal være i stål og tauverk og inneholde sklie, huske, klatre- og balansemomenter mm. Høyde ca 3 m. Tilsvarende Boomerang type 1 og 2 Corocord fra Kompan. I lekeområdet skal det også moters trampoliner på bakkenivå.

Det skal monteres sirkulære benker i tre med ryggstøtte rundt den store almen i området Ut og les, rundt kirsebærtrærne på markedsplassen og rundt lønnen i adkomstsonen i sørøst. I tillegg skal det plasseres benker med ryggstøtte i området ved inngangspartiet til biblioteket og langbord i

lekeområdet. På sittekanter i granitt skal det monteres benker i tre. Halvdelen av benkene skal ha ryggstøtter og armlener. Alt tremateriale skal være impregnert eller oljebehandlet eller behandlet på annen måte for tilsvarende bestandighet.

Bordtennisbord plasseres ved adkomstsonen i nordøst.

Prefabrikkert sykkelskur skal være av stål med tak av polykarbonat, lengde 5,20, tilsv. type «Revet» fra Nola.

Det skal monteres sykkelstativ for 15 ved gavelveggen sør for trikkeholdeplassen.

I området «Ut og les» skal det monteres oppslagstavle for bruk av biblioteket. Tavlen skal være ca 10 m lang. Konstruksjonen skal være av stål. Monteret skal være vanntett, vandalsikkert og ha belysning. Det skal være en enkel og låsbar mekanisme for utskifting av plakater.

Eksisterende skulptur av pike flyttes til front av biblioteket ved østre rampe.

Pissoaret flyttes til anvist plass. Flytting skal være komplett med blant annet fundamentplate, tilkopling til vann og avløp og strøm.

Det skal etableres 3 punkter for med nedgravde containere for renovasjon.

KOSTNADSOVERSLAG

Kostnadsoverslaget er utarbeidet med bakgrunn i erfaringstall og basert på den foreliggende landskapsplanen og på dagens kunnskap om stedlige forhold. Det er medtatt 15% i uspesifiserte kostnader. Prosjektet er kostnadsberegnet til totalt 33 mill eks. mva, 41,3 mil inkl mva. Tilsvarende 5700 kr pr m2.