

Saksframlegg BU – sak 47/13

Arkivsak:

Arkivkode:

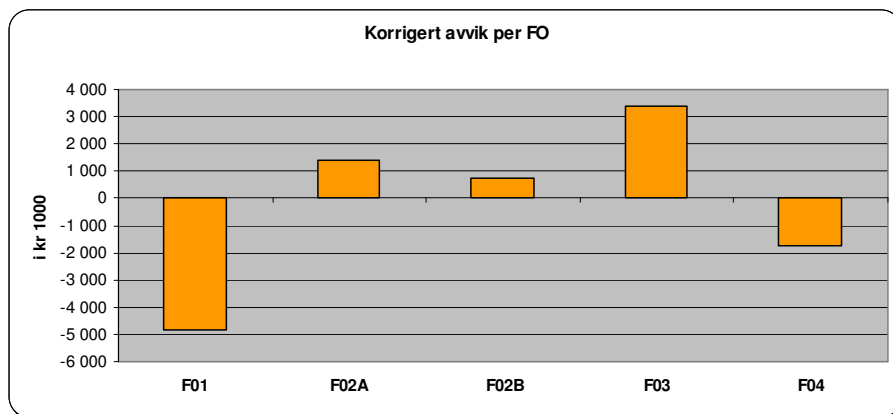
Saksbeh: Veronica Bruce

Saksgang
Bydelsutvalget

Møtedato
02. mai 2013

Økonomirapportering per 31. mars 2013

Funksjon	Funksjon (T)	Bokført denne periode	Bokført hittil i år	Budsjett hittil i år	Avvik	Sum korrigeringer	Korrigert avvik	Opprinnelig budsjett	Justert budsjett	Endr avvik feb-mar
F01	Helse, sosial og nærmiljø	17 545	52 554	46 240	-6 314	-1 471	-4 843	151 613	161 368	-1 267
F02A	Barnehager	38 657	111 954	111 223	-731	-2 154	1 423	431 860	431 860	961
F02B	Oppvekst	14 207	43 321	42 592	-729	-1 478	749	164 858	165 308	-210
F03	Pleie og omsorg	33 187	102 966	108 211	5 245	1 846	3 399	427 405	427 843	2 335
F04	Økonomisk sosialhjelp	13 385	38 401	36 641	-1 759	0	-1 759	163 401	155 958	-504
SUM	BYDELEN TOTALT	116 981	349 196	344 908	-4 288	-3 257	-1 031	1 339 138	1 342 338	1 315



I denne sak legges det fram regnskapstabeller per 31. mars 2013 for bydelen totalt og for hvert enkelt funksjonsområde fordelt på kostrafunksjoner. Forbruk og avvik er kort kommentert.

Økonomirapporten inkluderer produksjonstall og utvikling innen følgende kritiske områder:

- Vedtaksstimer i bydelens hjemmetjeneste
- Utbetaling av økonomisk sosialhjelp
- Kjøp av institusjonsplasser og antall meldinger i barnevernet
- Kjøp av sykehjemsplasser

Bydelens økonomi er svært avhengig av utviklingen innenfor disse områder. Utgiftene til kjøp av plasser både i helse og sosial og barnevern er ført etter anordningsprinsippet (i den perioden utgiften hører hjemme).

I tillegg er tallene blant annet korrigert for:

- feilperiodiseringer

- b. utestående/forskuddsbetalt husleie
- c. restanser utgiftsføring
- d. utestående krav refusjon sykepenger så langt det lar seg gjøre, se nedenfor

Bydelen totalt

Bydelen har per 31. mars et regnskapsmessig merforbruk på 4,3 millioner. Korrigert regnskap gir et merforbruk på 1 million. Økonomisk sosialhjelp (eksklusiv kvalifiseringsprogram) har et merforbruk på 2,0 millioner, mens den øvrige driften har et mindreforbruk på 1 million.

Oslo kommune har innført et nytt HR system, Agresso HR. Det er vedtatt at alle virksomhetene skal benytte systemet og innføringen av nytt system har skjedd puljevis. Bydel Grünerløkka er i siste pulje og er nå i ferd med å ta i bruk det nye systemet. Det sentrale prosjektet har hatt en svak styring og organisering og det er, slik bydelsdirektøren ser det, ved planlegging av systemet ikke tatt tilstrekkelig hensyn til bydelenes desentraliserte og mangeartede tjenester. Det har spesielt i forhold til timelønnete (støttekontakter, avlaster med mer) vært feil og manglende lønnsutbetalinger og det er også feil i overføring fra systemet for hjemmetjenesten til HR Agresso. Inntektsføringen av refusjonskrav for syke- og fødselspenger er også mangelfull. Vi har prøvd å korrigere for det vi vet er feil, men det knytter seg likevel usikkerhet til kvaliteten på regnskapsført lønn, særlig der det er mange med timelønn og der det er turnus, og regnskapsført refusjon fødsels- og sykepenger for alle tjenestene.

Kommentarer til mer/mindreforbruk er gjort under de enkelte funksjonene og i siste avsnitt om prognose.

Rammeøkninger 2013 (per 31. mars)

Sum	Funksjon	Notat
1 225 595	diverse	Opprinnelig ramme FO1-FO3 (2013)
113 543	281	Opprinnelig ramme FO4
2 750	243/254	5, Komm.dir.140213 - kommunalt rusarbeid i bydelene (1)
450	231	6, Komm.dir.040313 - ungdomsmidler (X-ray, lø.kveldstiltak) (2)
(*)		
1 342 338	Sum bydelens totale ramme inkl. rammeøkninger pr 31.03	

Forklaring:

* overførbare statlige prosjektmidler og mindreforbruk 2012 (justeres senere)

(1) Økning av budsjett som er beregnet inn i vedtatt budsjett.

(2) Øremerkede midler som er knyttet til bestemt aktivitet.

Funksjonsområde 1 – Helse, sosial og nærmiljø

Funksjon	Funksjon (T)	Bokført denne periode	Bokført hittil i år	Budsjett hittil i år	Avvik	Sum korrigeringer	Korrigert avvik	Opprinnelig budsjett	Justert budsjett	Endr avvik feb-mar
100	Politisk styring	28	133	352	219	219	0	1 305	1 305	-45
120	Administrasjon	2 935	8 227	7 335	-892	0	-892	35 646	35 731	-416
130	Administrasjonslokaler	432	1 225	1 037	-188	-205	17	4 147	4 147	119
233	Annet forebyggende helsearbeid	89	201	309	107	0	107	1 139	1 128	14
241	Diagnose, behandling, re-/habilitering	2 638	7 908	7 642	-266	0	-266	27 996	27 940	-291
242	Råd, veiledning og sosial forebyggende arbeid	4 767	15 074	15 411	337	-40	377	58 743	63 572	233
243	Tilbud til personer med rusproblemer	1 268	3 983	2 842	-1 141	0	-1 141	9 067	11 256	-321
265	Kommunalt disponerte boliger	1 186	3 104	2 239	-866	-559	-307	-2 139	-2 027	-116
273	Arbeidsrettede tiltak i kommunal regi	2 152	6 495	3 918	-2 577	-886	-1 691	11 283	11 181	-106
275	Introduksjonsordningen	1 021	3 324	2 788	-537	0	-537	-161	2 595	-91
283	Bistand til etablering og opprettholdelse egen bolig	639	1 483	1 077	-406	0	-406	4 063	4 034	-280
335	Rekreasjon i tettsted	390	1 397	1 292	-104	0	-104	526	506	34
F01	Helse, sosial og nærmiljø	17 545	52 554	46 240	-6 314	-1 471	-4 843	151 613	161 368	-1 267

Rammeøkninger budsjett funksjonsområde 1:

- funksjon 243 – midler til rusprosjekter STYRK og familieplan (2,200 mill)
- overføring fra rammen for økonomisk sosialhjelp til drift av introduksjonsprogrammet, vedtatt av bydelsutvalget i budsjettbehandlingen.

Samlet har helse, sosial og nærmiljø et korrigert merforbruk på 4,8 millioner.

Funksjonene 100 politisk styring, 120 administrasjon og 130 administrasjonslokaler har samlet et merforbruk på 0,9 millioner. Merforbruket på funksjon 120 skyldes i hovedsak manglende korrigering for refusjon av lønn for 3 måneder, mindre tilfeldige inntekter som gjelder 2012 enn periodisert og en ekstrautgift på saksomkostninger som gjelder oppsigelse av stilling. Funksjonene vil gå i balanse på slutten av året.

Funksjon 241 diagnose, behandling, re-/habilitering har et merforbruk på 0,266 millioner. Noe av merforbruket skyldes etterbetaling av honorar for veiledning av turnusleger og legevikar, noe som vil bli refundert av staten.

Funksjonene 242 (råd, veiledning og sosialt arbeid), 243 (tilbud til personer med rusproblemer), 273 (kommunale sysselsettingstiltak), 275 (introduksjonsordningen), 276 (kvalifiseringsprogrammet) og 283 (bistand til etablering og opprettholdelse av egen bolig) gjelder tjenester som i hovedsak ligger under NAV sosial. Funksjonene er tette og integrerte. De må derfor sees i sammenheng og har til sammen et merforbruk hittil i år på 2,9 millioner. Avviket skyldes i hovedsak utgiftsføring i påvente av at prosjektsøknader avklares. I tillegg kommer overførte prosjektmidler fra 2012 som ikke er ført inn i budsjettet ennå.

Funksjon 335 rekreasjon i tettsted har et lite merforbruk på 0,1 millioner. Dette skyldes et etterslep på en faktura på 0,230 millioner for istandsettelse av vannanleggene. Utgiften hørte hjemme i 2012 og bydelsdirektøren vil foreslå at denne dekkes i sak om disponering av mindreforbruk 2012. Korrigert for dette har funksjonen et mindreforbruk.

Prognose for funksjonsområde 1 Helse, sosial og nærmiljø

Det beregnes at funksjonsområde 1 vil gå i balanse ved årets slutt.

Funksjonsområde 2A – Barnehager

Funksjon	Funksjon (T)	Bokført denne periode	Bokført hittil i år	Budsjett hittil i år	Avvik	Sum korrigeringer	Korrigert avvik	Opprinnelig budsjett	Justert budsjett	Endr avvik feb-mar
201	Førskole	22 723	88 716	88 075	-641	-1 728	1 087	340 060	340 234	503
211	Styrket tilbud til førskolebarn	1 839	5 517	5 808	291	20	271	19 620	19 473	86
221	Førskolelokaler og skyss	14 094	17 721	17 340	-381	-446	65	72 180	72 153	372
F02A	Barnehager	38 657	111 954	111 223	-731	-2 154	1 423	431 860	431 860	961

Funksjon 201 førskole, 211 styrket tilbud til førskolebarn og 221 førskolelokaler og skyss har et korrigert mindreforbruk på 1,4 millioner. Mindreforbruket på funksjon 201 skyldes i hovedsak merinntekter på sykelønns- og fødselsrefusjoner. Dette vil jevne seg ut i løpet av våren/sommeren. Mindreforbruket på funksjon 211 skyldes bl.a. ledige lønnsmidler på Pedagogisk team ved Fagsenter for barn og unge.

Prognose for funksjonsområde 2A barnehager

Det beregnes at funksjonsområdet vil gå i balanse ved årets slutt.

Funksjonsområde 2B – Oppvekst

Funksjon	Funksjon (T)	Bokført denne periode	Bokført hittil i år	Budsjett hittil i år	Avvik	Sum korrigeringer	Korrigert avvik	Opprinnelig budsjett	Justert budsjett	Endr avvik feb-mar
231	Aktivitetstilbud barn og unge	1 878	5 883	5 203	-679	-176	-503	17 393	17 744	-293
232	Forebygging, helsestasjons- og skolehelsetjen.	2 304	7 508	7 159	-349	-41	-308	25 265	25 306	-51
244	Barneverntjeneste	3 091	9 590	9 217	-372	-30	-342	37 367	37 501	11
251	Barnevernstiltak (ikke plassert av barnevernet)	646	1 408	1 877	469	0	469	7 434	7 358	-20
252	Barnevernstiltak (barnet plassert av barnevernet)	6 288	18 932	19 136	203	-1 231	1 434	77 400	77 400	144
F02B	Oppvekst	14 207	43 321	42 592	-729	-1 478	749	164 858	165 308	-210

Rammeøkninger budsjett funksjonsområde 2B:

- funksjon 231 – ungdomsmidler X-Ray og lørdagskveldstiltak 0,450 mill)

Funksjonsområde 2B Oppvekst har per 31. mars et samlet mindreforbruk på ca 750 000 kroner i forhold til periodisert budsjett. Mindreforbruket er i hovedsak i barnevernet.

Funksjon 231 Aktivitetstilbud barn og unge: har et merforbruk på ca 503 000 kroner. Hovedårsaken er at prosjekter utgifter (særlig lønn) blir allerede ført mens de fleste prosjektmidlene ennå ikke er lagt inn i budsjettet. En annen grunn til at funksjon 231 har et merforbruket er lavere refunderte fødselspenger til to ansatte enn hva det var budsjettet med. Det forventes likevel at funksjon 231 vil gå i balanse på slutten av året.

Funksjon 232 Forebygging – skole- og helsestasjonstjeneste: Negativt avvik på funksjon 232 på ca 308 000 kroner skyldes hovedsakelig at prosjekt- og tilskuddmidler ennå ikke har blitt inntektsført mens utgiftene allerede blir ført. Ser man bort fra dette går funksjon 232 nesten i null. Det forventes derfor at funksjonen vil gå i balanse på slutten av året.

Funksjon 244 barneverntjeneste, 251 tiltak i familien og 252 tiltak utenfor familien:

Resultat for barnevern pr 31. mars er et samlet positivt avvik på ca 1,5 millioner kroner. Både funksjon 251 og 252 har et mindreforbruk, mens funksjon 244 viser et merforbruk på 342 000

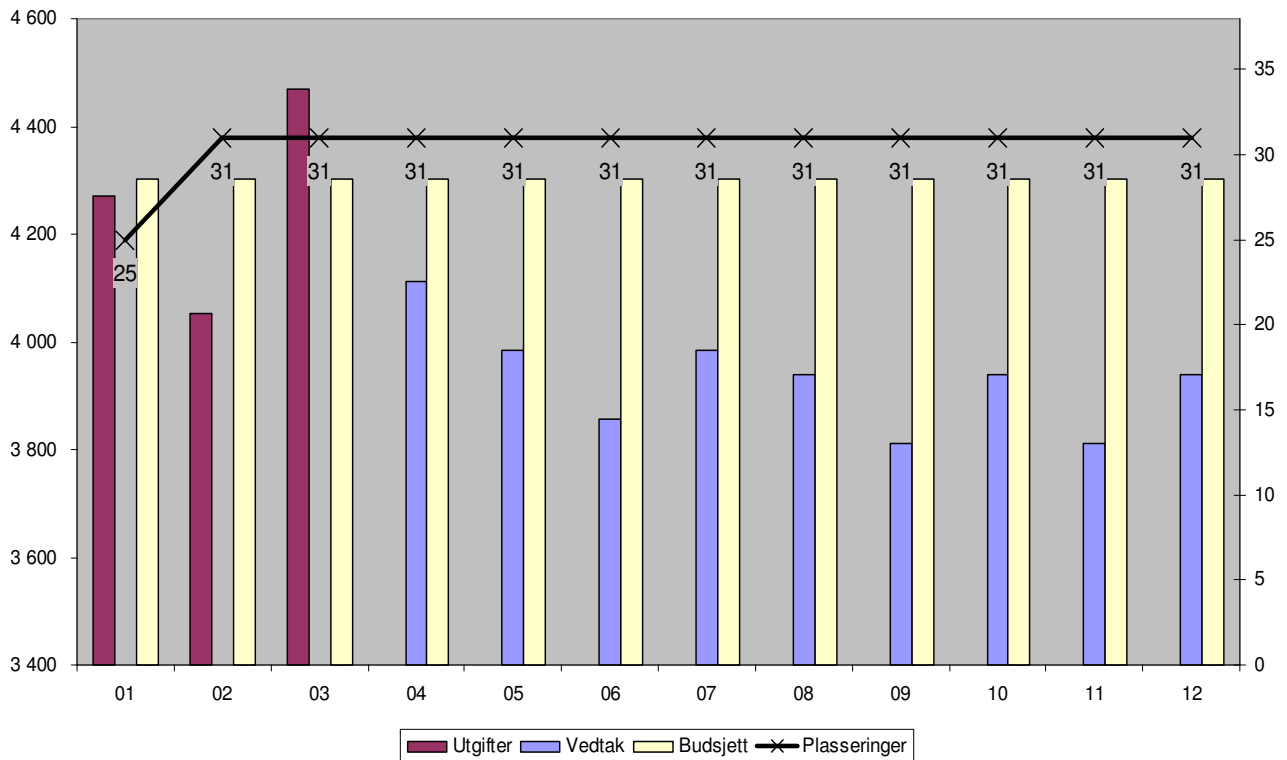
kroner. Samlet positivt avvik er omtrent på samme nivå som forrige måned, noe som viser at det jobbes hardt med å overholde budsjettet og til tross for flere akutt plasseringer i mars. Det er vanskelig å beregne en god prognose så tidlig i året, særlig i forhold til akutt plasseringer.

I forhold til ungdom arbeider barnevernet tett sammen med bydelens Gateteam og Døgnkontakt og med sosialtjenesten om bolig og sysselsetting. Dette gir et faglig godt tilbud samtidig som utgifter til kjøp av ulike tiltak reduseres / belastes andre kostnadssteder. Det beregnes nå at funksjon 244 vil ha et merforbruk på ca 1 mill. kroner mens funksjon 251 og funksjon 252 til sammen vil ha et mindreforbruk på ca 1 mill. kroner. Samlet vil barnevernet dermed gå i balanse.

Institusjonsplasseringer F252 (251) - tiltak når barna (ikke) er plassert av BV

	Antall plasseringer / barn	Utgifter pr. mnd (1000)	Vedtak pr. mnd (1000)	Budsjett (1000)	Avvik (hele 1000)
Januar	25	4 272		4 301	29
Februar	31	4 052		4 301	249
Mars	31	4 470		4 301	-169
April	31		4 111	4 302	191
Mai	31		3 985	4 302	317
Juni	31		3 856	4 302	446
Juli	31		3 985	4 302	317
August	31		3 938	4 302	364
September	31		3 811	4 302	491
Oktober	31		3 938	4 302	364
November	31		3 811	4 302	491
Desember	31		3 938	4 302	364
Sum 2013	366	12 794	35 373	51 621	3 454

Institusjonsplasseringer (251 & 252)



Rapportering - Barnevern 201303

Meldinger og undersøkelser	201303	Hittil i år	201203	Hittil 2012
Antall meldinger mottatt i perioden	50	142	33	103
Antall ubehandlede meldinger fra før periode	3	6	0	2
Sum antall meldinger	53	148	33	105
<i>Herav antall henlagte meldinger i perioden</i>	14	40	2	18
<i>Herav antall opprettede undersøkelsessaker i perioden</i>	39	108	30	86
<i>Herav antall ubehandlede meldinger ved periodens utløp</i>	0	0	1	1
Antall barn omfattet av meldingene	52	144	33	105
Antall undersøkelsessaker opprettet i perioden	39	108	30	86
Antall undersøkelser overført fra før periode	81	70	72	71
Sum antall undersøkelsessaker	120	178	102	157
<i>Herav antall undersøkelsessaker avsluttet med vedtak</i>	10	22	3	30
<i>Herav antall avsluttet med frivillig hjelpetiltak i hjemmet</i>	2	14	2	26
<i>Herav antall avsluttet med plasseringsvedtak for barnet</i>	0	0	0	3
<i>Herav antall henlagt eller flyttet</i>	16	59	30	57
<i>Herav antall venter på tiltak</i>	8	8	1	1
Barn omfattet av undersøkelsene	120	173	102	154

Tiltak i og utenfor familien	Pr. 31.03.13	Hittil i år	Pr.31.03.12	Hittil 2012
Barn og unge under tiltak i familien	177	203	248	275
> herav i alderen 0-17 år	166	189	238	264
Barn og unge under tiltak utenfor familien	108	119	109	117
> herav i alderen 0-17 år	79	85	82	88

Spesifisering meldinger mottatt i perioden

Av antall meldinger mottatt i perioden var 27 barn ikke tidligere registrert hos oss.

24 av 53 barn var innvandrerbarn.

37 av 53 barn var i aldersgruppen 0-12 år.

Av 53 meldinger omhandlet 27 forhold i hjemmet, 6 adferdsavvik, 7 omsorgssvikt/mishandling og 13 hadde meldingsinnhold "annet" (boligproblematikk, økonomiske problemer, skolefravær m.m.).

Meldere denne perioden var:

>Politi: 16,

>Barneverntjenesten: 9,

>Skole: 8,

>Barnehage: 4,

>Helsestj/skolehelse: 3

>Foresatte: 3,

>Barnevernvakt; lege/sykehus; andre offentlige instanser og andre: 2 (hver)

>Psyk.helsevern og NAV: 1 (hver)

Prognose for funksjonsområde 2B Oppvekst

Det forventes at funksjonsområde 2B skal gå i balanse.

Funksjonsområde 3 – Pleie og omsorg

Funksjon	Funksjon (T)	Bokført denne periode	Bokført hittil i år	Budsjett hittil i år	Avvik	Sum korrigeringer	Korrigert avvik	Opprinnelig budsjett	Justert budsjett	Endr avvik feb-mar
234	Aktiviserings- og servicetjen. for eldre og funksj.h.	-2	-5	8 840	8 845	0	8 845	28 340	28 298	3 077
2341	Aktiviserings- og servicetjen. (under 67 år)	1 902	5 508	0	-5 508	-224	-5 284	0	0	-1 678
2342	Aktiviserings- og servicetjen. (over 67 år)	1 158	3 514	0	-3 514	0	-3 514	0	0	-1 158
253	Helse- og omsorgstjenester i institusjon	-2	-2	52 713	52 715	0	52 715	213 281	213 261	17 730
2531	Helse- og omsorgstjen. i institusjon (under 67 år)	7 456	19 508	0	-19 508	0	-19 508	0	0	-7 456
2532	Helse- og omsorgstjen. i institusjon (over 67 år)	7 442	30 751	0	-30 751	2 390	-33 141	0	0	-9 832
254	Helse- og omsorgstjenester til hjemmeboende	14 058	43 535	45 322	1 787	-320	2 107	171 916	172 418	1 088
2541	Helse- og omsorgstjen. hj.boende (under 67 år)	-54	-119	0	119	0	119	0	0	54
2542	Helse- og omsorgstjen. hj.boende (over 67 år)	-153	-327	0	327	0	327	0	0	153
261	Institusjonslokaler	0	0	-1 004	-1 004	0	-1 004	0	0	582
2612	Institusjonslokaler brukere over 67 år	491	-1 296	0	1 296	0	1 296	0	0	-491
733	Transport (ordninger) for funksjonshemmede	891	1 898	2 340	442	0	442	13 868	13 866	266
F03	Pleie og omsorg	33 187	102 966	108 211	5 245	1 846	3 399	427 405	427 843	2 335

Regnskapet per 31. mars viser et samlet mindreforbruk på 3,4 millioner. Størst mindreforbruk har helse- og omsorgstjenester til hjemmeboende (f.254-2542) med 2,6 mill.

Funksjon 253 helse- og omsorgstjenester i institusjon

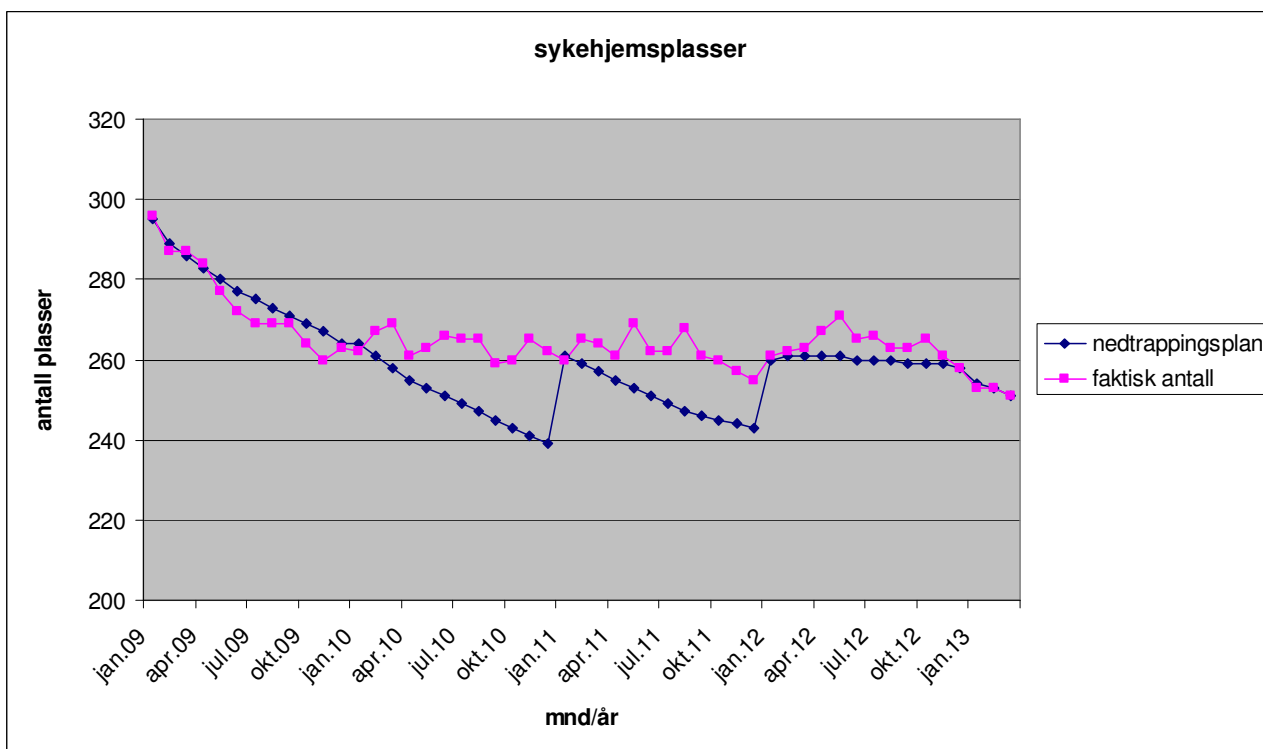
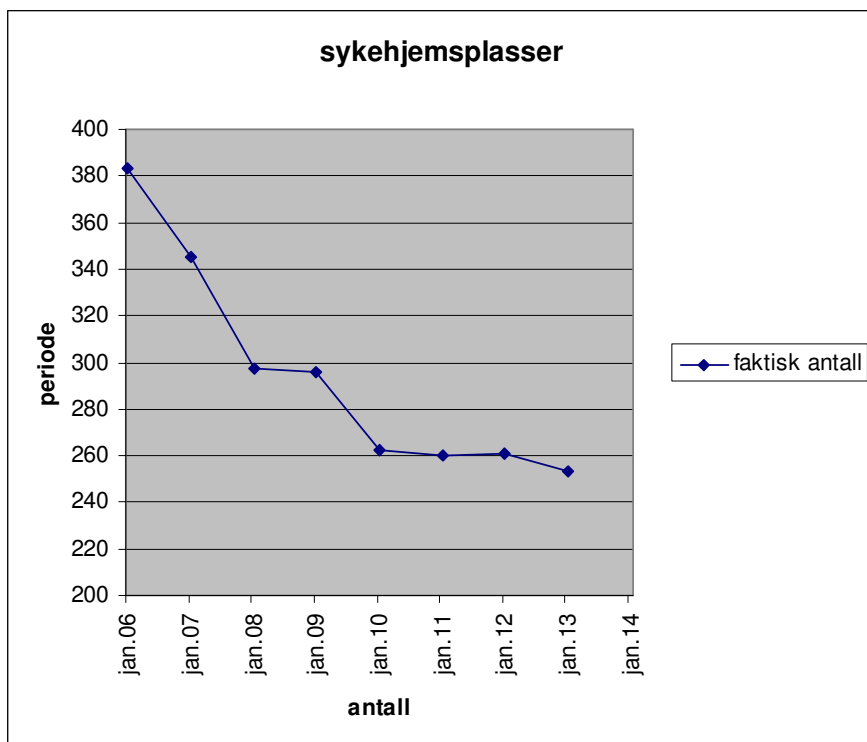
Funksjonen samlet (253, 2531 og 2532) har et mindreforbruk på i underkant av 0,1 million. Psykisk helsearbeid, avlastning og botilbud funksjonshemmede har noe merforbruk, mens kjøp av sykehjemsplasser har et mindreforbruk på 0,7 millioner.

Sykehjemsplasser

Bydelsutvalget har i bydelsbudsjettet vedtatt nedtrapping til 241 plasser i løpet av 2013. Status per mars er 251 kjøpte plasser som er i tråd med vedtatt nedtrapping.

Tabell nedtrapping av sykehjemsplasser kjøpt fra sykehjemsetaten (koststed 71588) 2013

Måned	Antall budsjetterte plasser	Budsjettert reduksjon	antall reelle plasser	Akkumulert avvik (71588) (i kr 1000)
januar	254	-1	253	-375
februar	253	-1	253	690
mars	251	-2	251	681
april	249	-2		
mai	248	-1		
juni	247	-1		
juli	246	-1		
august	245	-1		
september	244	-1		
oktober	243	-1		
november	242	-1		
desember	241	-1		



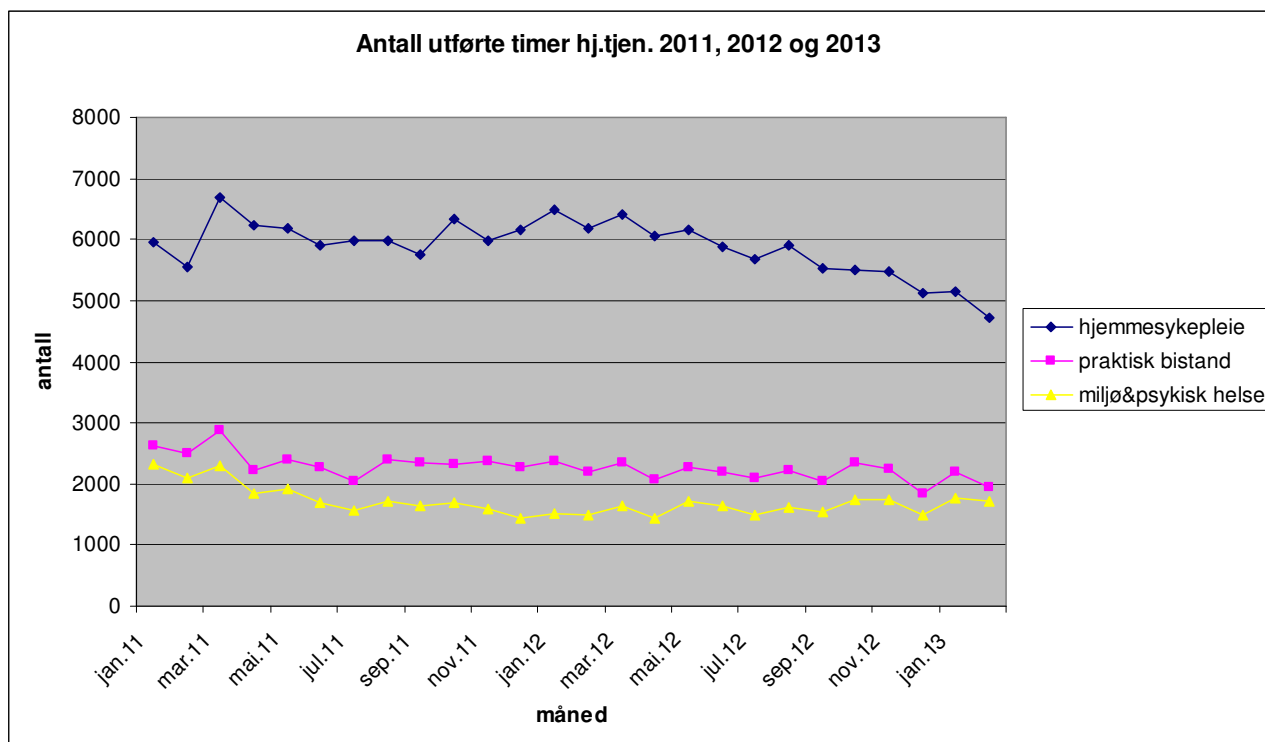
Samhandlingsreformen

På årsbasis er det i bydelsbudsjett satt av 0,8 mill. til betaling for utskrivningsklare pasienter. Til og med mars er utbetalt kr 50 000,- (150 000,- mindre enn periodisert budsjett).

Helse- og omsorgstjenester til hjemmeboende (f.254)

Mindreforbruket på 2,6 millioner (funksjon 254, 2541 og 2542) har først og fremst sammenheng med lavere utgifter til personlige assistenter. Dette må ses i sammenheng med merforbruk på andre kostnadssteder (særlig f. 253 i institusjon) og en omfordeling av budsjettmidler innenfor funksjonsområdet er under vurdering.

Diagrammet nedenfor viser antall utførte vedtakstimer i bydelens hjemmetjeneste (går ned, men siste periode – februar - er en kort måned).



Tabellen under viser antall brukere med privat leverandør i brukervalg til og med mars (forholdvis stabile tall).

Tabell antall brukere + vedtakstid private leverandører 2013

Måned	Praktisk bistand			Hjemmesykepleie - dag/aften			Hjemmesykepleie - natt		
	Antall brukere	Vedtaks timer	%-private av total vedtakstid	Antall brukere	Vedtaks timer	%-private av total vedtakstid	Antall brukere	Vedtaks timer	%-private av total vedtakstid
gj.snitt 2012	43	198		3	124		1	38	
januar	41	198	6,00 %	6	54	0,80 %	1	47	13,90 %
februar	42	167	5,80 %	6	176	2,80 %	1	42	13,90 %
mars	42	180	5,80 %	6	207	2,80 %	1	47	13,00 %
april									
mai									
juni									
juli									
august									
september									
oktober									
november									

Prognose for funksjonsområde 3 Pleie og omsorg

Pleie og omsorg ser ut til å kunne gå med et mindreforbruk på rundt 6 millioner på slutten av året.

Funksjonsområde 4 – Økonomisk sosialhjelp og kvalifiseringsprogram

Funksjon	Funksjon (T)	Bokført denne periode	Bokført hittil i år	Budsjett hittil i år	Avvik	Sum korrigeringer	Korrigert avvik	Opprinnelig budsjett	Justert budsjett
276	Kvalifiseringsordningen	4 105	7 907	8 078	171	0	171	49 858	49 858
281	Økonomisk sosialhjelp	9 195	17 109	15 683	-1 426	0	-1 426	113 543	106 100
F04	Økonomisk sosialhjelp	13 300	25 016	23 761	-1 255	0	-1 255	163 401	155 958

Kvalifiseringsprogram (funksjon 276) – se kommentar under funksjonsområdet 1.

Økonomisk sosialhjelp (funksjon 281):

Tabell netto utgifter økonomisk sosialhjelp 2013

Måned	(A) Netto akkumulert budsjett (*) (i kr 1000)	Antall klienter pr. mnd. måltall budsjett (*)	Brutto utbetaling pr. klient pr mnd (budsjett)	Faktisk antall klienter pr. mnd (**)	Gj.snitt utbetalt pr klient (**)	B) Utbetalt (i kr 1000) hittil i år netto (***)	(A-B) Avvik (i kr 1000) hittil i år (akkumulert)
januar	kr 6 842	800	kr 12 300	787	kr 11 571	kr 7 914	-kr 1 072
februar	kr 15 683	800	kr 12 300	791	kr 11 442	kr 17 109	-kr 1 426
mars	kr 24 525	800	kr 12 300	847	kr 11 743	kr 26 532	-kr 2 007
april		800	kr 12 300				
mai		800	kr 12 300				
juni		800	kr 12 300				
juli		800	kr 12 300				
august		800	kr 12 300				
september		800	kr 12 300				
oktober		800	kr 12 300				
november		800	kr 12 300				
desember		800	kr 12 300				

(*) vedtatt netto budsjett i dok-3 kr 106,1 mill. (inkl. 7,443 mill. justert til Intro/Oslo Piloten)

(**) tall saksbehandlingssystem OSKAR (2011: ekskl. klienter med kun KVP-stønad)

(***) netto Agresso tall

NB: tallene er eksklusiv klienter som kun mottar kvalifiseringsstønad

Diagram antall sosialklienter 2007-2013

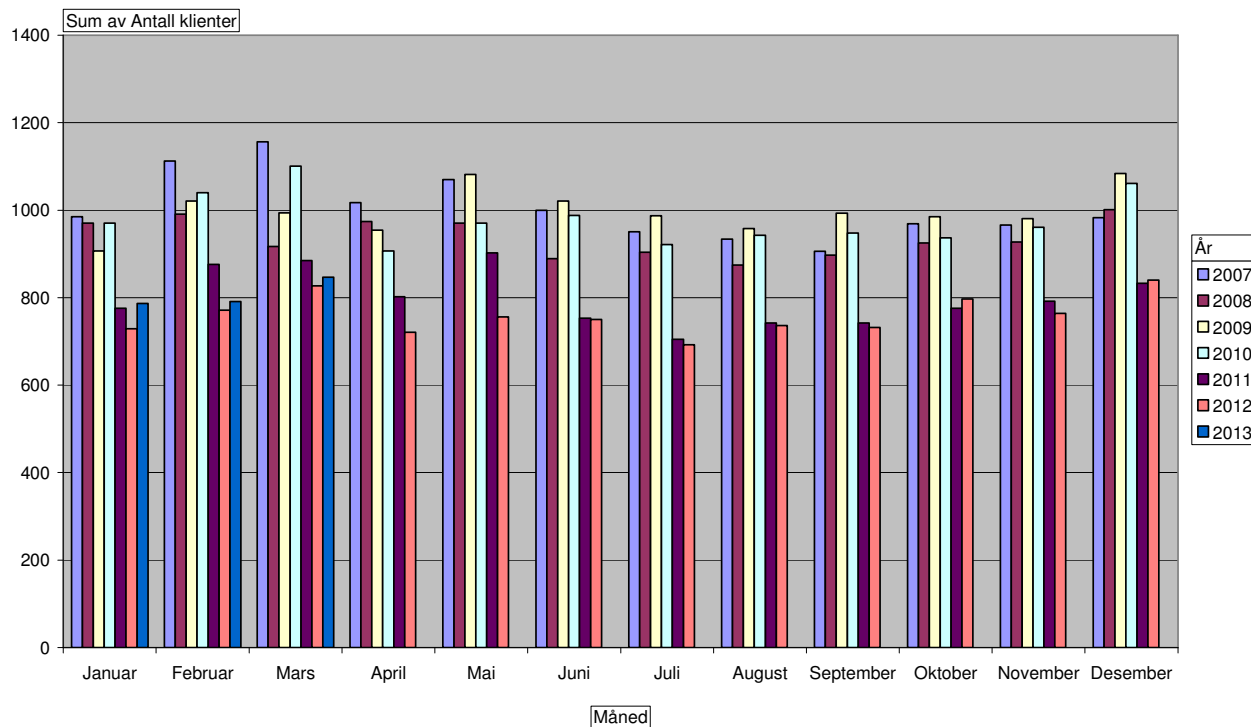
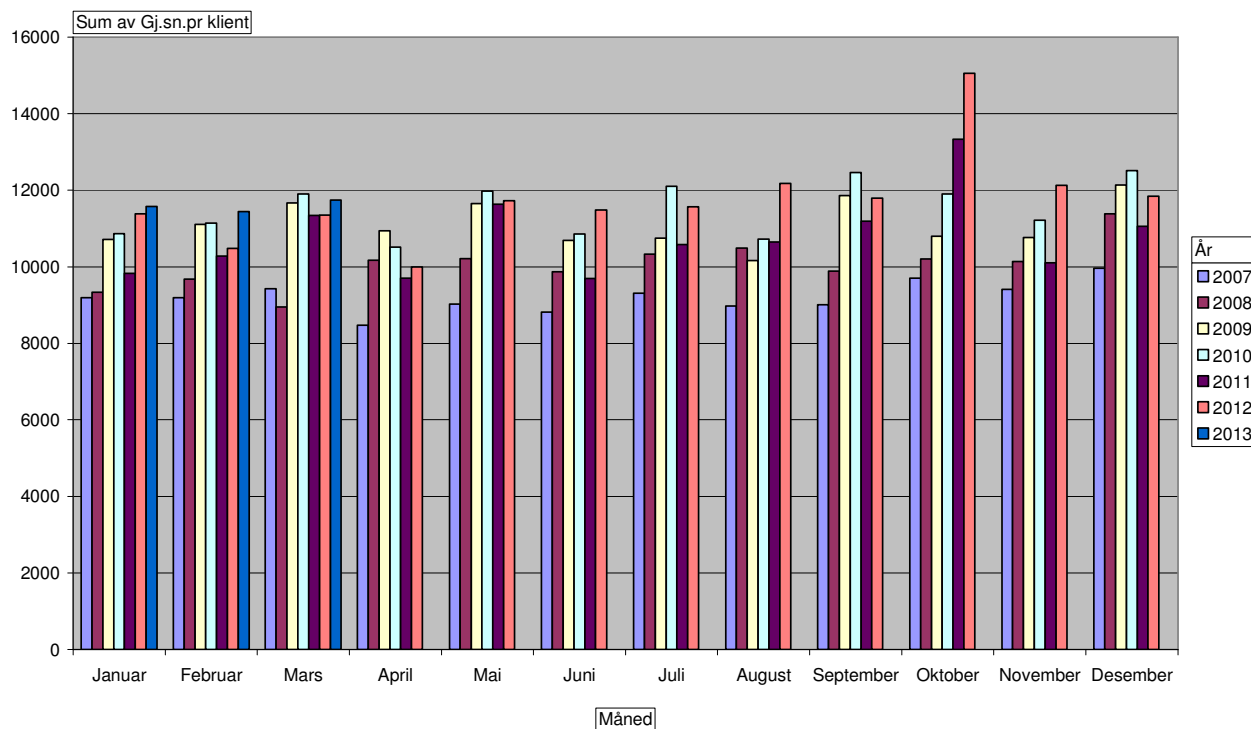


Diagram gjennomsnitts utbetaling pr klient 2007-2013



Antall klienter og gjennomsnitts utbetaling pr klient viser en økning i forhold til samme periode i fjor. Også andre bydeler opplever økning i klientantall. Dette gjelder særlig ungdom. Økningen i

utbetaling pr klient er i tråd med generell lønns- og prisvekst og vedtatt økning av basisbeløp for 2013.

Sosialhjelpsrammen er i bydelsbudsjettet justert med:

a. 5,966 mill. til introduksjonsordningen

b. 1,477 mill. til drift av Oslo Piloten ·

Med dette er bydelsens budsjetttramme til økonomisk sosialhjelp for 2013 på 106,1 millioner (inkludert 4,523 millioner sosialhjelp Oslo Piloten).

Merforbruk sosialhjelp hittil i år er 2 mill. Forbruk av sosialhjelp i Oslo Piloten er høyere enn tildelt budsjetttramme (ca 0,5 mill. hittil). For å dekke inn dette vurderes det å søke ekstra statlige midler og sentralt avsatte midler til formålet.

Prognose funksjonsområde 4 Økonomisk sosialhjelp

Det er for tidlig å si hvordan sosialhjelpsutgiftene utvikler seg i løpet av 2013. Forutsatt at merforbruk Oslo Piloten kompenseres fra annet hold, beregnes det at økonomisk sosialhjelp kan gå med inntil 6 mill. merforbruk i 2013.

Prognose bydelen totalt 2013

Som nevnt innledningsvis knyttes det noe usikkerhet til kvaliteten på regnskapet per mars. Det er også svært tidlig i året for beregning av prognoser. Ut fra de faktorer vi nå har kjennskap til beregnes det at økonomisk sosialhjelp vil få et merforbruk på 6 millioner mens den øvrige driften vil få et mindreforbruk på 6 millioner slik at bydelen vil gå i balanse ved årets slutt.

Bydelsdirektørens forslag til vedtak:

[Økonomirapportering per 31.mars 2013 tas til orientering.](#)

Oslo, 18. april 2013

Heidi Larssen
bydelsdirektør

REGNSKAPSRAPPORT PER MARS 2013

Funksjon	Funksjon (T)	Bokført denne periode	Bokført hittil i år	Budsjett hittil i år	Avvik	Sum korrigeringer	Korrigert avvik	Opprinnelig budsjett	Justert budsjett	Endr avvik feb-mar
100	Politisk styring	28	133	352	219	219	0	1 305	1 305	-45
120	Administrasjon	2 935	8 227	7 335	-892	0	-892	35 646	35 731	-416
130	Administrasjonslokaler	432	1 225	1 037	-188	-205	17	4 147	4 147	119
233	Annet forebyggende helsearbeid	89	201	309	107	0	107	1 139	1 128	14
241	Diagnose, behandling, re-/habilitering	2 638	7 908	7 642	-266	0	-266	27 996	27 940	-291
242	Råd, veiledning og sosial forebyggende arbeid	4 767	15 074	15 411	337	-40	377	58 743	63 572	233
243	Tilbud til personer med rusproblemer	1 268	3 983	2 842	-1 141	0	-1 141	9 067	11 256	-321
265	Kommunalt disponerte boliger	1 186	3 104	2 239	-866	-559	-307	-2 139	-2 027	-116
273	Arbeidsrettede tiltak i kommunal regi	2 152	6 495	3 918	-2 577	-886	-1 691	11 283	11 181	-106
275	Introduksjonsordningen	1 021	3 324	2 788	-537	0	-537	-161	2 595	-91
283	Bistand til etablering og oppretht egen bolig	639	1 483	1 077	-406	0	-406	4 063	4 034	-280
335	Rekreasjon i tettsted	390	1 397	1 292	-104	0	-104	526	506	34
F01	Helse, sosial og nærmiljø	17 545	52 554	46 240	-6 314	-1 471	-4 843	151 613	161 368	-1 267
201	Førskole	22 723	88 716	88 075	-641	-1 728	1 087	340 060	340 234	503
211	Styrket tilbud til førskolebarn	1 839	5 517	5 808	291	20	271	19 620	19 473	86
221	Førskolelokaler og skuss	14 094	17 721	17 340	-381	-446	65	72 180	72 153	372
F02A	Barnehager	38 657	111 954	111 223	-731	-2 154	1 423	431 860	431 860	961
231	Aktivitetstilbud barn og unge	1 878	5 883	5 203	-679	-176	-503	17 393	17 744	-293
232	Forebygging, helsestasjons- og skolehelsetjen.	2 304	7 508	7 159	-349	-41	-308	25 265	25 306	-51
244	Barneverntjeneste	3 091	9 590	9 217	-372	-30	-342	37 367	37 501	11
251	Barnevernstiltak (ikke plassert av barnevernet)	646	1 408	1 877	469	0	469	7 434	7 358	-20
252	Barnevernstiltak (barnet plassert av barnevernet)	6 288	18 932	19 136	203	-1 231	1 434	77 400	77 400	144
F02B	Oppvekst	14 207	43 321	42 592	-729	-1 478	749	164 858	165 308	-210
234	Aktiviserings- og servicetjen. for eldre og funksj.h.	-2	-5	8 840	8 845	0	8 845	28 340	28 298	3 077
2341	Aktiviserings- og servicetjen. (under 67 år)	1 902	5 508	0	-5 508	-224	-5 284	0	0	-1 678
2342	Aktiviserings- og servicetjen. (over 67 år)	1 158	3 514	0	-3 514	0	-3 514	0	0	-1 158
253	Helse- og omsorgstjenester i institusjon	-2	-2	52 713	52 715	0	52 715	213 281	213 261	17 730
2531	Helse- og omsorgstjen. i institusjon (under 67 år)	7 456	19 508	0	-19 508	0	-19 508	0	0	-7 456
2532	Helse- og omsorgstjen. i institusjon (over 67 år)	7 442	30 751	0	-30 751	2 390	-33 141	0	0	-9 832
254	Helse- og omsorgstjenester til hjemmeboende	14 058	43 535	45 322	1 787	-320	2 107	171 916	172 418	1 088
2541	Helse- og omsorgstjen. hj.boende (under 67 år)	-54	-119	0	119	0	119	0	0	54
2542	Helse- og omsorgstjen. hj.boende (over 67 år)	-153	-327	0	327	0	327	0	0	153
261	Institusjonslokaler	0	0	-1 004	-1 004	0	-1 004	0	0	582
2612	Institusjonslokaler brukere over 67 år	491	-1 296	0	1 296	0	1 296	0	0	-491
733	Transport (ordninger) for funksjonshemmede	891	1 898	2 340	442	0	442	13 868	13 866	266
F03	Pleie og omsorg	33 187	102 966	108 211	5 245	1 846	3 399	427 405	427 843	2 335
276	Kvalifiseringsordningen	3 962	11 869	12 116	247	0	247	49 858	49 858	76
281	Økonomisk sosialhjelp	9 423	26 532	24 525	-2 007	0	-2 007	113 543	106 100	-581
F04	Økonomisk sosialhjelp	13 385	38 401	36 641	-1 759	0	-1 759	163 401	155 958	-504
SUM	BYDELEN TOTALT	116 981	349 196	344 908	-4 288	-3 257	-1 031	1 339 138	1 342 338	1 315

