



Arkivsak: 201300173

Arkivkode: 120.2

Saksbeh: Edel G Krogstad

Saksgang
Bydelsutvalget

Møtedato
29.04.2013

RAPPORT ØKONOMI OG TJENESTEPRODUKSJON PER MARS 2013

Innledning og hovedkommentar økonomi

Det legges med dette frem en oversikt over bydelens økonomi- og tjenesteproduksjon per mars 2013. Årsprognose per mars er et samlet årsresultat med et merforbruk på 3,92 mill. kroner. Dette er en forverring på 1,3 mill. kroner fra rapportering per februar. Det er ikke tatt hensyn til mindreforbruket fra 2012.

Innenfor området kjøp av sykehjemsplasser økes prognosen i marsrapporteringen til et merforbruk på 3 mill. kroner som er en økning på 1 mill. kroner fra forrige måned.. Vi ser at det er en forbedring fra forrige rapporteringen i gjennomsnittlig antall sykehjemsplasser, men reduksjonen er lavere enn forventet.

Brukervalg på hjemmetjenesten har en økt negativ prognose som en følge av mer omfattende dyre enkelttiltak.

Barnevern har et positivt avvik på 2,5 mill. kroner som er knyttet til at enkelte ungdommer innen Ofot ikke ønsker ettervern og dermed er utgiftene lavere enn forutsatt.

HR-systemet for lønns- og refusjonsoppfølging begynner å komme på plass. De manglene som fortsatt finnes er ivaretatt med ekstra manuell oppfølging og bistand ovenfor tjenestelederne.

Prognosen per mars består av:

Økonomisk sosialhjelp	(2 100)
Kjøp sykehjemsplasser	(3 000)
Vederlagsinntekter	(500)
Hjemmetjenesten	(1 300)
Hjemmetjenesten brukervalg	(2 900)
Funksjonshemmede 18-66 år	(380)
Psykisk helse	250
Barnevern	2 500
Øvrige tjenester	3 510
SUM	(3 920)

Kommentarer for det enkelte tjenesteområde

Funksjonsområde 1, helse, sosial og nærmiljø

Per mars 2013	budsjett hittil i år	korrigert regnskap hittil i år	korr avvik hittil i år	totalt års- budsjett	års- prognose pr mars 2013
Bydelsutvalg/komiteer	431	115	315	1 710	0
Bydelsadministrasjon	12 169	10 341	1 828	45 898	0
Bydelsavsetning	(141)	(798)	657	(31 499)	4 300
Annet forebyggende helsearbeid	968	879	89	3 630	50
Fysio/ergo-tjenester	6 145	5 617	528	21 949	300
Botilbud rus	1 387	1 629	(241)	5 549	(900)
Kommunalt disponerte boliger	42	155	(113)	(1 534)	(200)
Barn og kultur felles	836	547	289	3 169	100
Syssettingstiltak	3 311	4 598	(1 287)	13 006	(2 500)
Sosialtjenesten/Boligkontoret	10 294	10 061	233	39 439	100
HELSE, SOSIAL OG NÆRMILJØ	35 442	33 144	2 298	101 317	1 250

100/120/130/180 Bydelsadministrasjonen

Området forventes å gå i balanse.

190 Reserve/avsetninger

Det er avsatt kr 344 000 i reserve. I tillegg er det økning i refusjonsberettiget beløp for kostnadskrevende. Merinntekten er knyttet til merutgifter som påløper på tjenesteområdene og noe mindre utgifter til forsikring. Samlet positivt avvik på 4,3 mill. kroner.

233 Annet forebyggende helsearbeid

Området vil få et positivt resultat på kr 50 000 som er knyttet til ledige lønnsmidler.

241 Ergo/fysioterapi

Området ventes å få et positivt resultat på kr 300 000 knyttet til ledige lønnsmidler.

243 Rus

Det meldes et merforbruk på kr 0,9 mill. kroner på området. Dette er knyttet til mindre sirkulasjon av beboere i institusjon og et gjennomsnittlig høyere antall beboere enn i første kvartal 2012, samt til to kostnadskrevende brukere. En venter på sykehjemsplass, mens det arbeides for alternativt botilbud til den andre, noe som muligens vil bedre prognosen, men pga usikkerhet på gjennomføringen er dette ikke innbakt i prognosen.

265 Kommunalt disponerte boliger

Området forventes å gå med et merforbruk på kr 200 000 knyttet til noe tomgangsleie og høyere strømforbruk i vinter enn forventet.

120/385 Barn og kultur felles

Området vil få et mindreforbruk på kr 100 000 knyttet til ledige lønnsmidler.

273/275/Introduksjonsordning, aktive tiltak

Området forventes et merforbruk på 2,5 mill. kroner. Det er høyt aktivitetsnivå på introduksjonsordningen. Dette kommer av at de fleste flyktninger som kommer til bydelen er enslige, slik at er det også et økende antall som er med på ordningen, per mars er det 50 mot budsjettet 40.

242/281 Sosialsenterdrift og boligkontordrift

Det forventes et mindreforbruk på kr 100 000 knyttet til sykelønnsrefusjon.

Funksjonsområde 2a barnehager

Per mars 2013	budsjett hittil i år	korrigert regnskap hittil i år	korr avvik hittil i år	totalt års- budsjett	års- prognose pr mars 2013
Barnehager	125 670	125 077	594	393 801	0
Styrket tilbud til førskolebarn	5 755	5 449	305	19 507	0
BARNEHAGER	131 425	130 526	899	413 308	0

201/221 Barnehager

Området forventes å gå i balanse. Det er knyttet noe usikkerhet til avsetning til ledige lønnsmidler, men så langt er dette i samsvar med budsjett.

211 Styrket tilbud til førskolebarnSpråkenheten

Området forventes å gå i balanse

Ressursenhet for førskolebarn

Området forventes å gå i balanse.

Funksjonsområde 2b Oppvekst

Per mars 2013	budsjett hittil i år	korrigert regnskap hittil i år	korr avvik hittil i år	totalt års- budsjett	års- prognose pr mars 2013
Fritidsklubber og ungdomstiltak	5 021	4 796	225	19 425	0
Helsetjenester barn og unge	5 391	5 497	(106)	20 345	100
Barnevern	27 296	26 691	605	106 648	2 500
OPPVEKST	37 708	36 984	724	146 418	2 600

231 Fritidsklubber – ungdomstiltak

Området forventes å gå i balanse.

232 Helsetjenester barn og unge

Området forventes å gå med kr 100 000 i mindreforbruk, knyttet til refusjon av lønn for 2012 mottatt i 2013.

244/251/252 Barnevern

Samlet forventes området å få et positivt avvik på 2,5 mill. kroner knyttet til Ofot. Så langt ser det ut til at utgifter til ettervern Ofot blir mindre enn forutsatt, og det er ubrukte lønnsmidler i påvente av ansettelser i vakante stillinger.

Barnevern drift

Det er ledige lønnsmidler hittil i år, i hovedsak disponeres disse til innleie av konsulenter frem mot sommeren, i påvente av nyansettelser. I tillegg forventes noe ubrukte lønnsmidler i påvente av ansettelser i nyopprettede stillinger (statlig styrking).

Tiltak i hjemmet

Det er fortsatt utfordringer med å fremskaffe fosterhjem. Bydelens nyopprettede stillinger til dette formålet forventes å være på plass innen 01.06.2013. Det forventes at det skal være mulig å fremskaffe tiltak som kan starte opp allerede i 2013.

Tiltak utenfor hjemmet

Området forventes å gå i balanse. Per mars er antall plasser og pris per plass noe lavere enn budsjett, men det anses for tidlig på året til å melde mindreforbruk på dette grunnlaget.

Barneverntiltak Ofot

Området melder en positiv prognose på 2,5 mill. kroner. Da enkelte ungdommer ikke ønsker ettervern vil utgiftene til dette området bli lavere en forutsatt.

ANTALL Plasser INSTITUSJON	antall budsjett 2013	feb	mars	april	Prog nose
-ordinær institusjonspass snitt	13,9	12,5	11,8		13
-fosterhjem under institusjon snitt	7	7,6	7,8		8
-ordinær inst. ved utgangen av mnd		12	10		
-fosterhjem under inst utg. mnd.		7	8		
sum kjøp institusjonsplasser	20,9	20,1	19,6		

Plasser i akutthjem er ikke tatt med, da de ikke trekker kostnader utover utgiftsdekning barnevernkantoret.

DØGNPRIS INSTITUSJON	budsjett 2013	Feb	mars	april
Ordinær institusjonsplass (bvk)	7400	6678	6614	
Fosterhjem under institusjon (bvk)	3384	3667	3519	
Sum kjøp institusjonsplasser	4750	5343	5293	

*feb korrigert pga feil snitt

Funksjonsområde 3 Pleie og omsorg

	budsjett hittil i år	korrigert regnskap hittil i år	korr avvik hittil i år	totalt års-budsjett	års-prognose pr mars 2013
Per mars 2013					
Frivillighetssentraler og eldresentre	2 056	1 964	92	7 845	0
Pleie og omsorg felles	1 295	846	449	5 005	0
Bestillerkontor 18+	5 995	5 873	123	22 597	300
Kjøp sykehjemsplasser	100 056	100 168	(112)	400 223	(3 000)
Egenbetaling eldre	(15 803)	(15 105)	(698)	(94 819)	(500)
Tjenester til hjemmeboende 67+	2 791	2 693	98	11 058	60

Per mars 2013	budsjett hittil i år	korrigeret regnskap hittil i år	korr avvik hittil i år	totalt års- budsjett	års- prognose pr mars 2013
Fagsenter barn og unge	8 401	7 763	638	33 265	100
Funksjonshemmede 18-66 år	17 959	18 259	(300)	71 737	(380)
Psykisk helse	14 179	14 643	(464)	55 517	250
Hjemmetjenesten	36 099	36 654	(555)	142 843	(1 300)
Hjemmetjenester brukervalg	3 900	4 867	(967)	15 600	(2 900)
Botilbud til utviklingshemmede	19 258	17 852	1 406	75 101	1 400
TT-transport	4 128	4 371	(243)	24 768	(200)
PLEIE OG OMSORG	200 315	200 846	(531)	770 740	(6 170)

234 Frivillighetssentraler og eldresentre

Området forventes å gå i balanse.

254 Pleie og omsorg felles

Området forventes å gå i balanse.

253/254 Bestillerkontor 18+:

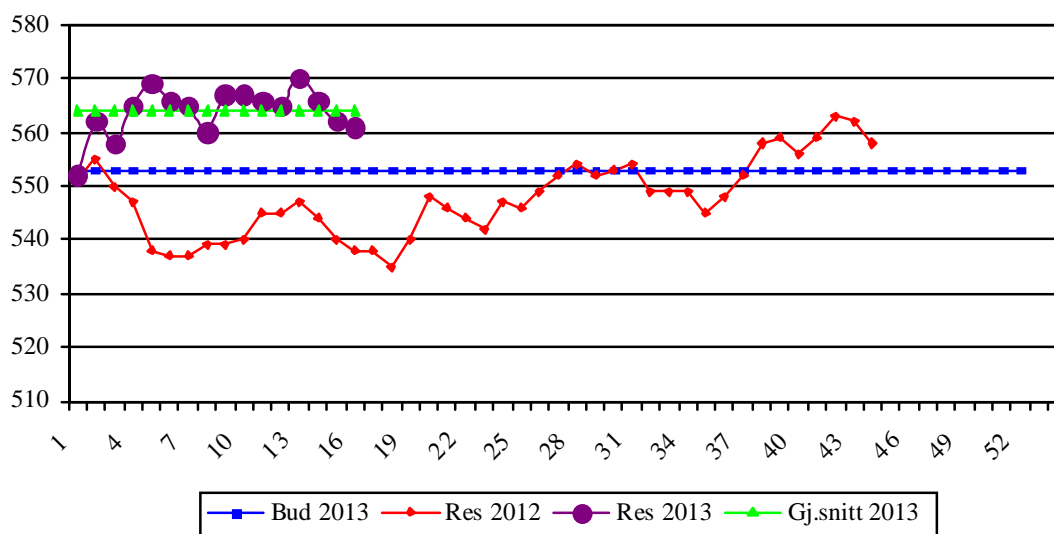
Området forventes å ha et mindre forbruk på kr 300 000. Det vurderes om det settes inn sommervikarer for saksbehandlere. Dette er foreløpig ikke tatt hensyn til i prognosen.

253 Kjøp av sykehjemsplasser

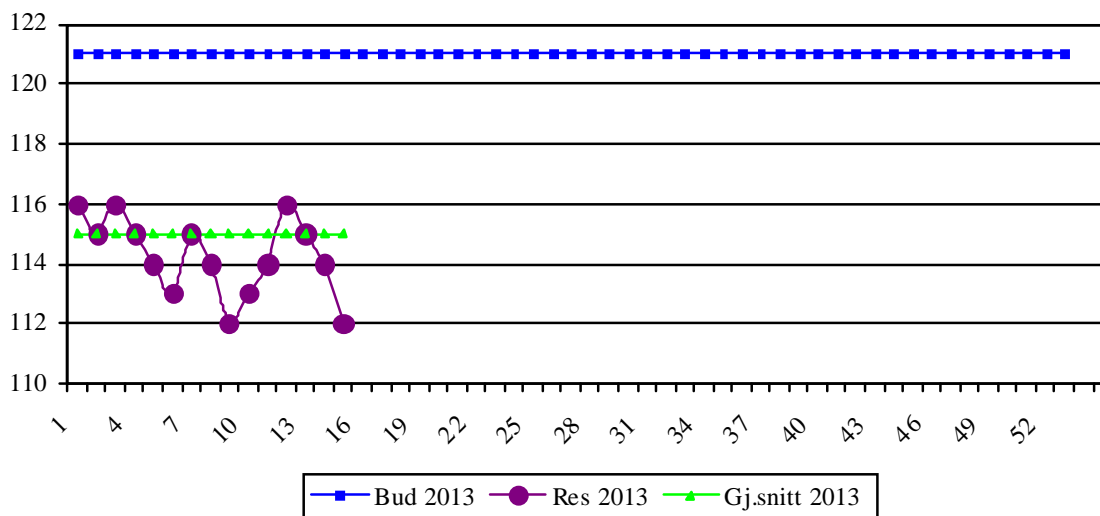
Årsprognosen er satt til 3 mill. kroner i merforbruk. Det er stor usikkerhet knyttet til denne prognosen.

I budsjett 2013 er måltallet for sykehjemsplasser 553 og det er budsjettert med 2 overliggere på sykehus per døgn. Hittil i år har bydelen i gjennomsnitt brukt 563,6 sykehjemsplasser, samt et snitt på 4 overliggere på sykehus per døgn, noe som gir en årsprognose på ca 4,4 mill. kroner i merforbruk, hvis vi holder samme aktivitetsnivå som per 15.04.2013. Bydelen har satt i gang tiltak for å øke sirkulasjon på korttidsplassene og redusere antall overliggere. Bydelen forventer en naturlig reduksjon av antall overliggere og korttidsplasser etter en lang og isete vinter som medført mange bruddskader.

Totalt antall sykehjemsplasser i bruk 2013 - per uke



Bruk av skjermede/forsterkede plasser 2013 – per uke



253 Egenbetaling eldre

Området forventes å ha kr 500 000 i mindre inntekter enn budsjettert på grunn av noe lavere gjennomsnittlig egenbetaling enn forventet. Dette er avhengig av inntektsgrunnlaget hos den enkelte beboer/bruker og kan endre seg utover i året.

254 Tjenester til hjemmeboende 67+

Området ventes å få et positivt resultat på kr 60 000, knyttet til ledige lønnsmidler.

234/253/254 Fagsenter barn og unge

Området ventes å få et positivt resultat på kr 100 000.

234/253/254 Funksjonshemmede 18-66 år

Det forventes et merforbruk på området med kr 380 000.

Det har vært en økning i priser og tiltak utover forutsetningene i budsjett. Prisøkningen er på tiltak som allerede faller inn under ordningen med refusjon for kostnadskrevenne tiltak og det meste vil derfor gi økning i refusjon.

253 og 254 Psykisk helsearbeid

Det forventes et mindreforbruk på kr 250 000 som skyldes ledige lønnsmidler.

254 Hjemmetjenesten

Det er satt en årsprognose på hjemmetjenesten på 1,3 mill. kroner i merforbruk. Tjenesten har høyt sykefravær og vakante sykepleierstillinger som har vært vanskelig å besette, dette medfører høyt overtid- og vikarbyråforbruk. Deler av dette er også knyttet til merutgifter i forbindelse med avviking av juleferien. Ekstrabemannning, vikarer og overtid ble i desember måned høyere enn forventet, og utgiftene er belastet i januar 2013.

Følgende tiltak er i verksatt:

1. Det er utlyst sykepleierstillinger
2. Tettere oppfølging av sykemeldte ansatte i samarbeid med bedriftshelsetjenesten
3. Nye tiltak vurderes iverksatt i samarbeid med arbeidslivssenter.

4. Tjenesten har sterkt fokus på revurdering av vedtak i samarbeid med brukere og bestillerenheten.

Rapportering hjemmetjenester

Hjemmesykepleie inkl private	Mål 2013	21.04.2013
Antall brukere	850	865
Vedtaks timer per uke		2 755
Planlagte timer per uke	2 578	2 829
Snitt ant. vedtaks timer per bruker		3,18
Snitt ant. planlagte timer per bruker	3,03	3,27

Kommunal hjemmehjelp	Mål 2013	21.04.2013
Antall brukere	1 010	1 039
Vedtaks timer per uke		1 346
Planlagte timer per uke	1 182	1 232
Snitt ant. vedtaks timer per bruker		1,30
Snitt ant. planlagte timer per bruker	1,17	1,19

254 Hjemmetjenesten brukervalg

Det meldes et merforbruk på 2,9 mill. kroner på området. Merforbruket er knyttet til en kostnadskrevende bruker.

234/254 Boliger for utviklingshemmede og dagsenteret Kjernehuset

Området har et mindreforbruk på 1,4 mill. kroner. Enkelte av tjenestestedene har flere vakante stillinger på grunn av rekrutteringsutfordringer av miljøterapeut stillinger. Det jobbes med rekrutteringstiltak.

733 TT-kjøring

Området har et merforbruk på kr 200 000.

Funksjonsområde 4 Økonomisk sosialhjelp og kvalifiseringsprogram

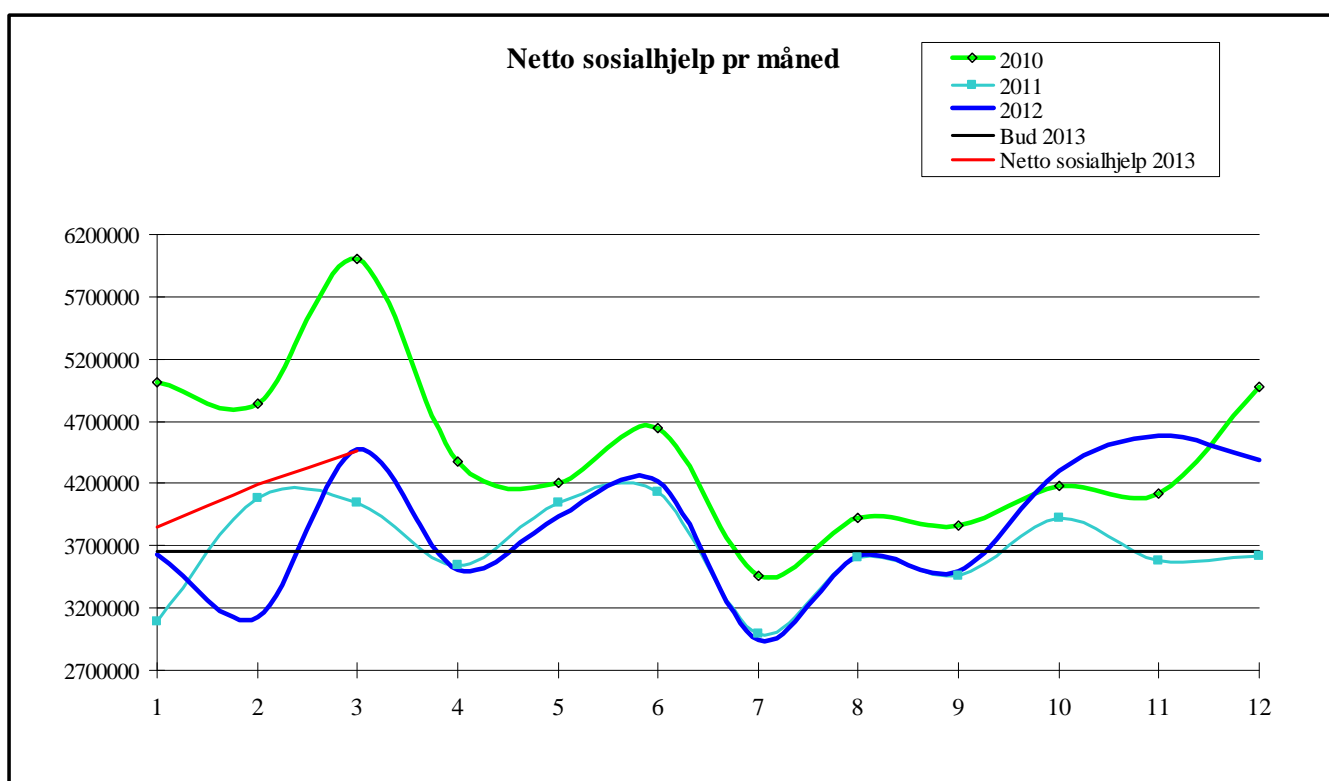
Per mars 2013	budsjett hittil i år	korrigeret regnskap hittil i år	korr avvik hittil i år	totalt års- budsjett	års- prognose pr mars 2013
Økonomisk sosialhjelp	10 962	12 504	(1 542)	43 847	(2 100)
Kvalifiseringsprogrammet	4 890	4 557	333	19 272	500
ØKONOMISK SOSIALHJELP	15 852	17 061	(1 209)	63 119	(1 600)

470 Sosialhjelp

Samlet for økonomisk sosialhjelp og kvalifiseringsprogrammet meldes en prognose på et merforbruk på 1,6 mill. kroner. Det er knyttet usikkerhet til årsprognosen. Bydelen holder måltall for gjennomsnittlig antall klienter så langt i år (385 klienter i snitt per mnd), men gjennomsnittlig utbetaling er høyere enn budsjettert (kr 11 354 i snitt per klient per måned, mot budsjettert 10 255). Den største usikkerheten er knyttet til boutgifter. Det jobbes med å ansette i stillingen som boligfremskaffer som ble opprettet i forbindelse med budsjett hvor formålet er å redusere utgifter til døgnovernattinger. Det jobbes med å få flere klienter som går på økonomisk sosialhjelp over i kvalifiseringsprogrammet.

Utviklingen i antall klienter og gjennomsnittlig utbetaling av økonomisk sosialhjelp:

Resultat og måltall økonomisk	Res 2012	1.13	2.13	3.13	4.13	5.13	6.13	7.13	8.13	9.13	10.13	Måltall 2013
Gj.sn. antall klienter med utbetalt sosialhjelp	392	366	386	404								385
Gj.sn. brutto utbetalt per klient per mnd - regnskapstall	9680	11028	11340	11695								10255



276 Kvalifiseringsprogrammet

Det meldes en årsprognose med et mindreforbruk på kr 500 000. Mindreforbruket er knyttet til et noe lavere antall på tiltak (84 per mars) enn måltallet (90). Det er forventet å få flere over i programmet som i dag mottar økonomisk sosialhjelp.

Per mars 2013	budsjett hittil i år	korrigert regnskap hittil i år	korr avvik hittil i år	totalt års-budsjett	års-prognose pr mars 2013
Bydelsutvalg/komiteer	431	115	315	1 710	0
Bydelsadministrasjon	12 169	10 341	1 828	45 898	0
Bydelsavsetning	(141)	(798)	657	(31 499)	4 300
Annet forebyggende helsearbeid	968	879	89	3 630	50
Fysio/ergo-tjenester	6 145	5 617	528	21 949	300
Botilbud rus	1 387	1 629	(241)	5 549	(900)

Per mars 2013	budsjett hittil i år	korrigert regnskap hittil i år	korr avvik hittil i år	totalt års- budsjett	års- prognose pr mars 2013
Kommunalt disponerte boliger	42	155	(113)	(1 534)	(200)
Barn og kultur felles	836	547	289	3 169	100
Sysselsettingstiltak	3 311	4 598	(1 287)	13 006	(2 500)
Sosialtjenesten/Boligkontoret	10 294	10 061	233	39 439	100
HELSE, SOSIAL OG NÆRMILJØ	35 442	33 144	2 298	101 317	1 250
Barnehager	125 670	125 077	594	393 801	0
Styrket tilbud til førskolebarn	5 755	5 449	305	19 507	0
BARNEHAGER	131 425	130 526	899	413 308	0
Fritidsklubber og ungdomstiltak	5 021	4 796	225	19 425	0
Helsetjenester barn og unge	5 391	5 497	(106)	20 345	100
Barnevern	27 296	26 691	605	106 648	2 500
OPPVEKST	37 708	36 984	724	146 418	2 600
Frivillighetssentraler og eldrecentre	2 056	1 964	92	7 845	0
Pleie og omsorg felles	1 295	846	449	5 005	0
Bestillerkontor 18+	5 995	5 873	123	22 597	300
Kjøp sykehjemsplasser	100 056	100 168	(112)	400 223	(3 000)
Egenbetaling eldre	(15 803)	(15 105)	(698)	(94 819)	(500)
Tjenester til hjemmeboende 67+	2 791	2 693	98	11 058	60
Fagsenter barn og unge	8 401	7 763	638	33 265	100
Funksjonshemmede 18-66 år	17 959	18 259	(300)	71 737	(380)
Psykisk helse	14 179	14 643	(464)	55 517	250
Hjemmetjenesten	36 099	36 654	(555)	142 843	(1 300)
Hjemmetjenester brukervalg	3 900	4 867	(967)	15 600	(2 900)
Botilbud til utviklingshemmede	19 258	17 852	1 406	75 101	1 400
TT-transport	4 128	4 371	(243)	24 768	(200)
PLEIE OG OMSORG	200 315	200 846	(531)	770 740	(6 170)
Økonomisk sosialhjelp	10 962	12 504	(1 542)	43 847	(2 100)
kvalifiseringsprogrammet	4 890	4 557	333	19 272	500
ØKONOMISK SOSIALHJELP	15 852	17 061	(1 209)	63 119	(1 600)
BYDEL ØSTENSJØ	420 742	418 561	2 181	1 494 902	(3 920)

Bydelsdirektørens forslag til vedtak

Rapport økonomi og tjenesteproduksjon per 31.03.2013 for Bydel Østensjø tas til etterretning.

Tove Stien /s
bydelsdirektør

Håkon Kleven /s
avdelingssjef