

Arkivsak:

Arkivkode:

Saksbeh: Veronica Bruce

Saksgang

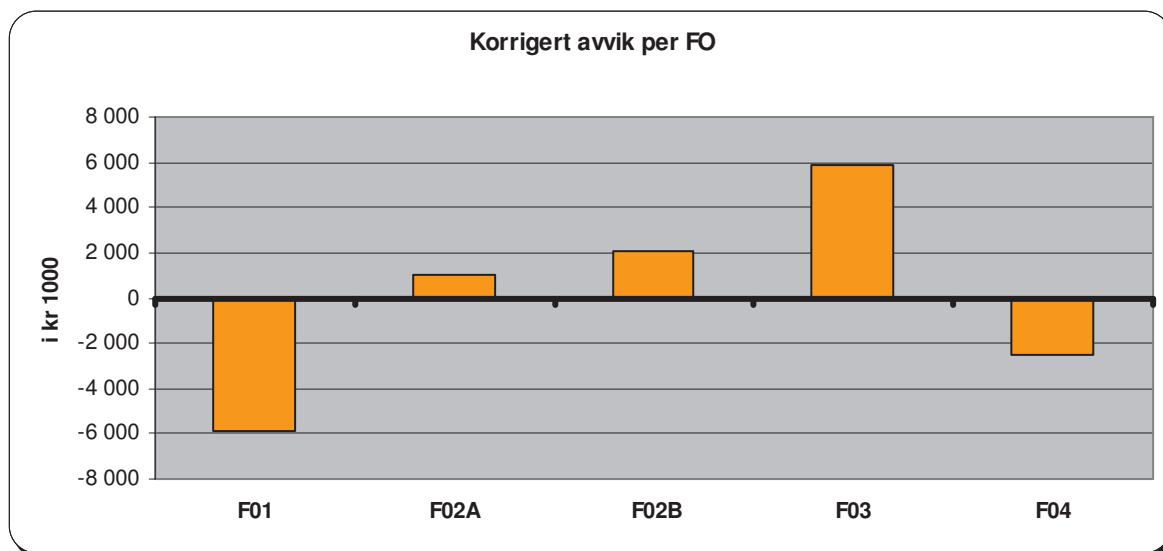
Bydelsutvalget

Møtedato

20.06.2013

**Økonomirapportering per 30. april 2013**

Funksjon	Funksjon (T)	Bokført denne periode	Bokført hittil i år	Budsjett hittil i år	Avvik	Sum korrigeringer	Korrigert avvik	Opprinnelig budsjett	Justert budsjett	Endr avvik mar apr
F01	Helse, sosial og nærmiljø	18 606	71 161	63 982	-7 179	-1 277	-5 902	151 613	189 415	-1 059
F02A	Barnehager	52 467	164 421	161 483	-2 938	-3 981	1 043	431 860	433 932	-380
F02B	Oppvekst	15 163	58 484	57 021	-1 463	-3 512	2 049	164 858	166 027	1 300
F03	Pleie og omsorg	35 936	138 902	143 353	4 451	-1 465	5 916	427 405	429 075	2 517
F04	Økonomisk sosialhjelp	13 684	52 085	49 572	-2 513	0	-2 513	163 401	155 958	-753
SUM	BYDELEN TOTALT	135 856	485 052	475 410	-9 642	-10 235	593	1 339 138	1 374 408	1 625



I denne sak legges det fram regnskapstabeller per 30. april 2013 for bydelen totalt og for hvert enkelt funksjonsområde fordelt på kostrafunksjoner. Forbruk og avvik er kort kommentert.

Økonomirapporten inkluderer produksjonstall og utvikling innen følgende kritiske områder:

- a. Vedtakstimer i bydelens hjemmetjeneste
- b. Utbetaling av økonomisk sosialhjelp
- c. Kjøp av institusjonsplasser og antall meldinger i barnevernet
- d. Kjøp av sykehjemsplasser

Bydelens økonomi er svært avhengig av utviklingen innenfor disse områder. Utgiftene til kjøp av plasser både i helse og sosial og barnevern er ført etter anordningsprinsippet (i den perioden utgiften hører hjemme).

I tillegg er tallene blant annet korrigert for:

- a. feilperiodiseringer
- b. utestående/forskuddsbetalt husleie
- c. restanser utgiftsføring
- d. utestående krav refusjon sykepenger

### **Bydelen totalt**

Bydelen har per 30. april et regnskapsmessig merforbruk på 9,6 millioner. Korrigert regnskap gir et mindreforbruk på 0,5 million. Økonomisk sosialhjelp (eksklusiv kvalifiseringsprogram) har et merforbruk på 2,2 millioner, mens den øvrige driften har et mindreforbruk på 2,7 million.

Grunnet nytt HR- system er noe lønnsføring og inntektsføringen av refusjonskrav for syke- og fødselspenger fortsatt mangelfull. Vi har prøvd å korrigere for det vi vet er feil, men det knytter seg likevel usikkerhet til kvaliteten på regnskapsført lønn, særlig der det er mange med time lister (KVP- introduksjonsprogrammet) og regnskapsført refusjon fødsels- og sykepenger for alle tjenestene.

Kommentarer til mer/mindreforbruk er gjort under de enkelte funksjonene og i siste avsnitt om prognose.

Bydelsutvalget vedtok i budsjett 2013 innsparings- og omstillingstiltak for 54,968 millioner kroner. Tiltakene med effekt pr. 1. tertial og prognose ut året er vist under hvert funksjonsområde.

### **Rammeøkninger 2013 (per 30. april)**

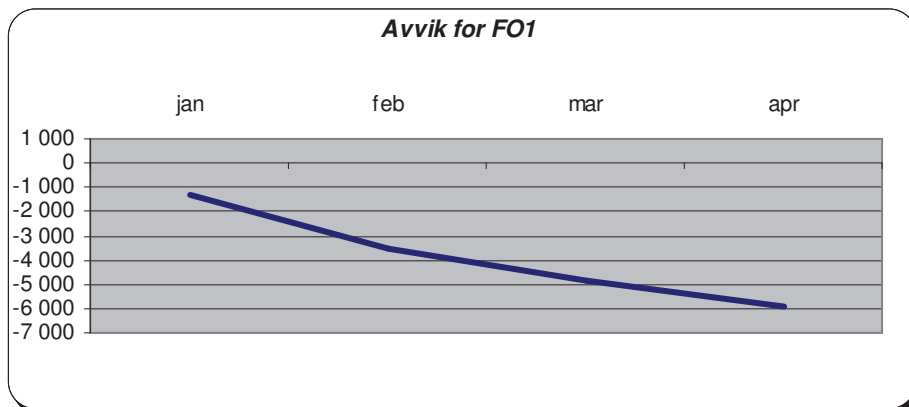
Sum	Funksjon	Notat
1 225 595	diverse	Opprinnelig ramme FO1-FO3 (2013)
113 543	281	Opprinnelig ramme FO4
2 750	243/254	5, Komm.dir.140213 - kommunalt rusarbeid i bydelene (1)
450	231	6, Komm.dir.040313 - ungdomsmidler (X-ray, lø.kveldstiltak) (2)
558	234	6, Byrådens sak 050413 - Tilskudd senior/eldresentrene (2)
28 474	diverse	Ikke-vedtatt virkning av regnskapet 2012
1 782	242	14, Komm.dir. 300413 - Yrkesrettet norskopplæring KVP (2)
1 256	211	1, Komm.dir. 120413 - Språkforståelse minoritetsspråklige i bhg (2)
1 374 408		<b>Sum bydelens totale ramme inkl. rammeøkninger pr 30.04</b>

#### **Forklaring:**

- (1) Økning som er forutsatt i vedtatt budsjett.
- (2) Øremerkede midler som er knyttet til bestemt aktivitet.

## Funksjonsområde 1 – Helse, sosial og nærmiljø

Funksjon	Funksjon (T)	Bokført denne periode	Bokført hittil i år	Budsjett hittil i år	Avvik	Sum korrigeringer	Korrigert avvik	Opprinnelig budsjett	Justert budsjett	Endr avvik mar apr
100	Politisk styring	187	320	469	150	76	74	1 305	1 305	74
120	Administrasjon	7 015	15 242	12 290	-2 953	-804	-2 149	35 646	58 937	-1 256
130	Administrasjonslokaler	440	1 665	1 382	-282	-304	22	4 147	4 147	5
233	Annet forebyggende helsearbeid	77	278	412	133	0	133	1 139	1 128	26
241	Diagnose, behandling, re-/habilitering	2 419	10 326	10 167	-159	-52	-107	27 996	27 940	159
242	Råd, veiledning og sosial forebyggende arbeid	5 977	21 052	21 994	942	-60	1 002	58 743	62 840	625
243	Tilbud til personer med rusproblemer	1 176	5 159	3 789	-1 370	0	-1 370	9 067	11 256	-229
265	Kommunalt disponerte boliger	-1 626	1 478	1 239	-239	222	-461	-2 139	-2 027	-154
273	Arbeidsrettede tiltak i kommunal regi	859	7 354	5 416	-1 938	-355	-1 583	11 283	12 563	108
275	Introduksjonsordningen	1 220	4 544	3 776	-768	0	-768	-161	6 786	-232
283	Bistand til etablering og oppretth egen bolig	558	2 041	1 455	-586	0	-586	4 063	4 034	-180
335	Rekreasjon i tettsted	305	1 702	1 593	-109	0	-109	526	506	-5
<b>F01</b>	<b>Helse, sosial og nærmiljø</b>	<b>18 606</b>	<b>71 161</b>	<b>63 982</b>	<b>-7 179</b>	<b>-1 277</b>	<b>-5 902</b>	<b>151 613</b>	<b>189 415</b>	<b>-1 059</b>



### Rammeøkninger budsjett funksjonsområde 1:

- funksjon 243 – midler til rusprosjekter STYRK og familieplan (2,200 mill.)
- funksjon 242/275 - overføring fra rammen for økonomisk sosialhjelp til drift av introduksjonsprogrammet, vedtatt av bydelsutvalget i budsjettbehandlingen (7,443 mill.)
- funksjon 265 – korreksjon funksjon (0,112 mill.)
- funksjon 242 – yrkesrettet norskopplæring kvalifisering (1,782 mill.)
- diverse funksjoner – mindreforbruk og overførte midler 2012 (26,265 mill.)

### Status tiltak 2013:

Tiltak	Risiko	2013	Resultat 1 tertial	Prognose	avvik mål prognose
Sysselsettingstiltak reduksjon av 10G	Lav	1230	410	1230	0
Reduserte kostnader dagsentertransport	Middels	600	0	300	-300
Reduserte utgifter vedlikehold boliger	Middels	150	50	150	0
Reduksjon og ledigholdelse av stillinger Rusken og Hjelpeml.	Middels	1031	300	1031	0
Prosjektfinansiering sosial	Høy	1000	1000	1000	0
Reduksjon ungdomsmillionen	Lav	400	0	400	0
Økte inntekter gater og torg	Middels	1000	0	1000	0
Økte "tilfeldige" inntekter	Middels	2000	0	2000	0
Reduserte utgifter tidligpensjonering	Middels	2000	666	2000	0
Reduserte driftsutgifter administrasjon	Lav	400	133	400	0
Overføring av tiltaksmidler fra KVP til Nyttig kjøkken	Middels	1300	0	1300	0
Reduksjon stillinger i administrasjonen(1+1/2 årsverk)	Middels	1100	233	1100	0
<b>Sum tiltak funksjonsområde 1</b>		<b>12211</b>	<b>2792</b>	<b>11911</b>	<b>-300</b>

Samlet har helse, sosial og nærmiljø et korrigert merforbruk på 5,9 millioner.

Funksjonene 100 politisk styring, 120 administrasjon og 130 administrasjonslokaler har samlet et merforbruk på ca 2 millioner. Ca 1 million av merforbruket på funksjon 120 skyldes utgifter til IKT, blant annet er utgiftene til nytt HR -system per 1. tertial 0,320 mill høyere enn det vi betalte for det gamle lønnsystemet (NLP). Bydelen har hatt ugifter til vikar og overtid og til nytt utstyr i forbindelse med innføring av ny felles plattform og nytt HR – system. Dette har bydelsdirektøren foreslått dekt i sak om disponering av mindreforbruk 2012. Det resterende merforbruket som gjelder IKT skyldes periodisering av budsjettet og vil jevne seg ut i løpet av året. I tillegg har det kommet inn mindre inntekter som gjelder 2012 på funksjon 120 enn forventet per 1. tertial (0,648 mill) Forutsatt at bydelsutvalget vedtar dekning av merutgifter til ny felles plattform og HR – system vil funksjonene gå i balanse ved årets slutt.

Funksjonene 242 (råd, veiledning og sosialt arbeid), 243 (tilbud til personer med rusproblemer), 273 (kommunale sysselsettingstiltak), 275 (introduksjonsordningen), 276 (kvalifiseringsprogrammet) og 283 (bistand til etablering og opprettholdelse av egen bolig) gjelder tjenester som i hovedsak ligger under NAV sosial. Funksjonene er tette og integrerte. De må derfor sees i sammenheng og har til sammen et merforbruk hittil i år på 3,6 millioner. Avviket skyldes i hovedsak utgiftsføring i påvente av at prosjektsøknader avklares. I tillegg noe avvik mellom utgiftsføring og periodisert budsjett som vil jevne seg ut i løpet av året.

Funksjon 265 kommunalt disponerte boliger har et merforbruk på 0,461 million. Ca 0,081 million skyldes et merforbruk på fjernvarme i Storgata 36 som vil jevne seg ut i løpet av året. Resten skyldes i hovedsak driftsutgifter til Fremtidshuset i påvente av avklaring prosjektsøknad og noe tomgangsleie på boligprosjektene.

Funksjon 335 rekreasjon i tettsted har et lite merforbruk på 0,1 million. Dette skyldes et etterslep på en faktura på 0,230 millioner for istandsettelse av vannanleggene. Utgiften hørte hjemme i 2012 og bydelsdirektøren vil foreslå at denne dekkes i sak om disponering av mindreforbruk 2012. Korrigert for dette har funksjonen et mindreforbruk.

### ***Prognose for funksjonsområde 1 Helse, sosial og nærmiljø***

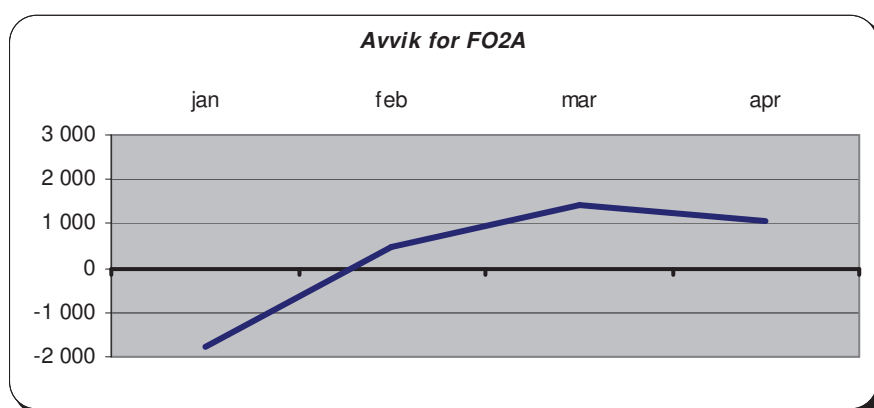
Det beregnes at funksjonsområde 1 vil gå i balanse ved årets slutt.

## Funksjonsområde 2A – Barnehager

Funksjon	Funksjon (T)	Bokført denne periode	Bokført hittil i år	Budsjett hittil i år	Avvik	Sum korrigeringer	Korrigert avvik	Opprinnelig budsjett	Justert budsjett	Endr avvik mar apr
201	Førskole	43 851	132 566	130 493	-2 073	-3 561	1 488	340 060	341 050	400
211	Styrket tilbud til førskolebarn	1 908	7 426	7 843	417	170	247	19 620	20 729	-23
221	Førskolelokaler og skyss	6 708	24 429	23 147	-1 282	-590	-692	72 180	72 153	-757
<b>F02A</b>	<b>Barnehager</b>	<b>52 467</b>	<b>164 421</b>	<b>161 483</b>	<b>-2 938</b>	<b>-3 981</b>	<b>1 043</b>	<b>431 860</b>	<b>433 932</b>	<b>-380</b>

Rammeøkninger budsjett funksjonsområde 2A:

- funksjon 211 – tilskudd til å bedre språkforståelsen for minoritetspråklige barn i barnehagen (1,256 mill)



Status tiltak 2013:

Tiltak	Risiko	2013	Resultat 1 tertial	Prognose	avvik mål prognose
Ytterligere lønnskrap 2,25%	Middels	2630	877	2630	0
Stenge kveldsåpent tilbud i Rodeløkka barnehage	Lav	617	0	0	-617
Sammenslåing av Hasle og Hovin barnehageenhet	Lav	554	62	554	0
Reduksjon ekstramidler til oppstart av kulturbarnehage	Lav	200	200	200	0
Diverse reduksjoner Pedagogisk team	Middels	700	266	700	0
Sammenslåing av Hallenparken og Barnas hus barnehageenhet	Lav	1039	115	1039	0
Reduserte ekstramidler til leker og utstyr barnehager	Lav	800	800	800	0
<b>Sum tiltak funksjonsområde 2A</b>		<b>6540</b>	<b>2320</b>	<b>5923</b>	<b>-617</b>

Funksjon 201 førskole, 211 styrket tilbud til førskolebarn og 221 førskolelokaler og skyss har et korrigert mindreforbruk på 1,0 millioner. Mindreforbruket på både funksjon 201 og 211 skyldes i hovedsak merinntekter på sykelønns- og fødselsrefusjoner. Dette vil jevne seg ut i løpet av våren/sommeren. På funksjon 221 er det et merforbruket på 0,692 mill som skyldes strøm. Dette vil jevne seg ut i løpet av året da fakturaene som kommer i neste tertial normalt er lavere enn i 1. tertial.

### Prognose for funksjonsområde 2A barnehager

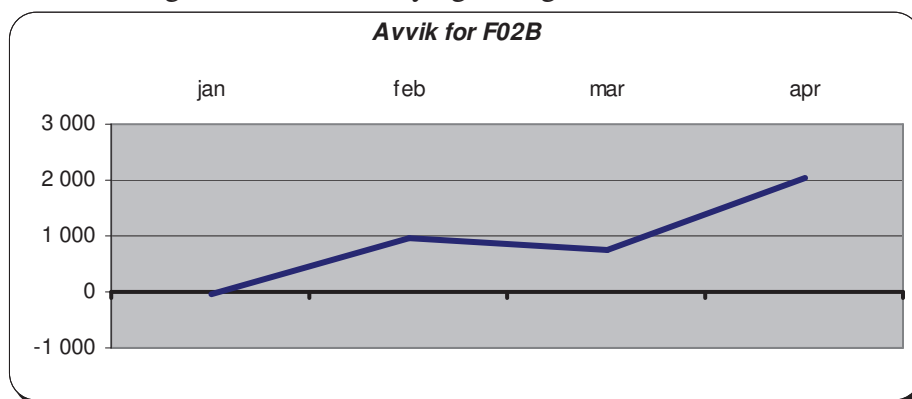
Det beregnes at funksjonsområdet vil gå i balanse ved årets slutt.

## Funksjonsområde 2B – Oppvekst

Funksjon	Funksjon (T)	Bokført denne periode	Bokført hittil i år	Budsjett hittil i år	Avvik	Sum korrigeringer	Korrigert avvik	Opprinnelig budsjett	Justert budsjett	Endr avvik mar apr
231	Aktivitetstilbud barn og unge	2 238	8 120	6 963	-1 158	-1 176	18	17 393	17 810	522
232	Forebygging, helsestasjons- og skolehelsetjen.	2 397	9 905	9 428	-477	-253	-224	25 265	25 959	84
244	Barneverntjeneste	3 519	13 109	12 572	-537	-233	-304	37 367	37 501	38
251	Barnevernstiltak (ikke plassert av barnevernet)	631	2 039	2 503	463	0	463	7 434	7 358	-5
252	Barnevernstiltak (barnet plassert av barnevernet)	6 378	25 310	25 556	246	-1 850	2 096	77 400	77 400	661
<b>F02B</b>	<b>Oppvekst</b>	<b>15 163</b>	<b>58 484</b>	<b>57 021</b>	<b>-1 463</b>	<b>-3 512</b>	<b>2 049</b>	<b>164 858</b>	<b>166 027</b>	<b>1 300</b>

Rammeøkninger budsjett funksjonsområde 2B:

a. funksjon 231 – ungdomsmidler X-Ray og lørdagskveldstiltak 0,450 mill



Status tiltak 2013:

Tiltak	Risiko	2013	Resultat 1 tertial	Prognose	avvik mål prognose
Stenging av barnepark	Lav	280	0	280	0
Ingen frivillighetsmidler	Lav	500	500	500	0
Vakant seksjonsjefsstilling	Lav	800	183	550	-250
Oppsigelse av leiekontrakt for Døgnkontakten	Lav	160	160	160	0
Reduksjon drift kultur og fritid	Lav	200	200	200	0
Omgjøring av to stillinger i barnevern fra saksbehandlere til familieplanleggere	Middels	300	150	300	0
Ungdommer fra institusjon til Liljeveien	Middels	5580	5580	5580	0
Diverse tiltak barnevern	Høy	1650	550	1650	0
<b>Sum tiltak funksjonsområde 2B</b>		<b>9470</b>	<b>7323</b>	<b>9220</b>	<b>-250</b>

Funksjonsområde 2B Oppvekst har per 30. april et samlet mindreforbruk på 2,049 millioner i forhold til periodisert budsjett. Mindreforbruket er i hovedsak i barnevernet.

Funksjon 231 Aktivitetstilbud barn og unge er tilnærmet i balanse. Det er korrigert for prosjektutgifter der tilskuddmidlene er bekreftet, men ikke ennå inntektsført. Det forventes at funksjon 231 vil gå i balanse på slutten av året.

Funksjon 232 Forebygging – skole- og helsestasjonstjeneste: Negativt avvik på funksjon 232 på ca 224 000 kroner skyldes bl.a. høyere vikarutgifter på helsestasjonen. Avviket vil jevne seg ut i løpet av året. Det forventes at funksjonen vil gå i balanse på slutten av året.

Funksjon 244 barneverntjeneste, 251 tiltak i familien og 252 tiltak utenfor familien:

Resultat for barnevern pr 30. april er et samlet positivt avvik på ca 2,25 millioner kroner. Både funksjon 251 og 252 har et mindreforbruk, mens funksjon 244 viser et merforbruk på 304 000 kroner. Samlet positivt avvik er litt større enn forrige måned.

Det ble i budsjett 2013 vedtatt innparingstiltak for barnevernet (i forhold til forbruk 2012) på 7,5 millioner. Til tross for dette og for en økning i antall meldinger og saker i forhold til samme periode

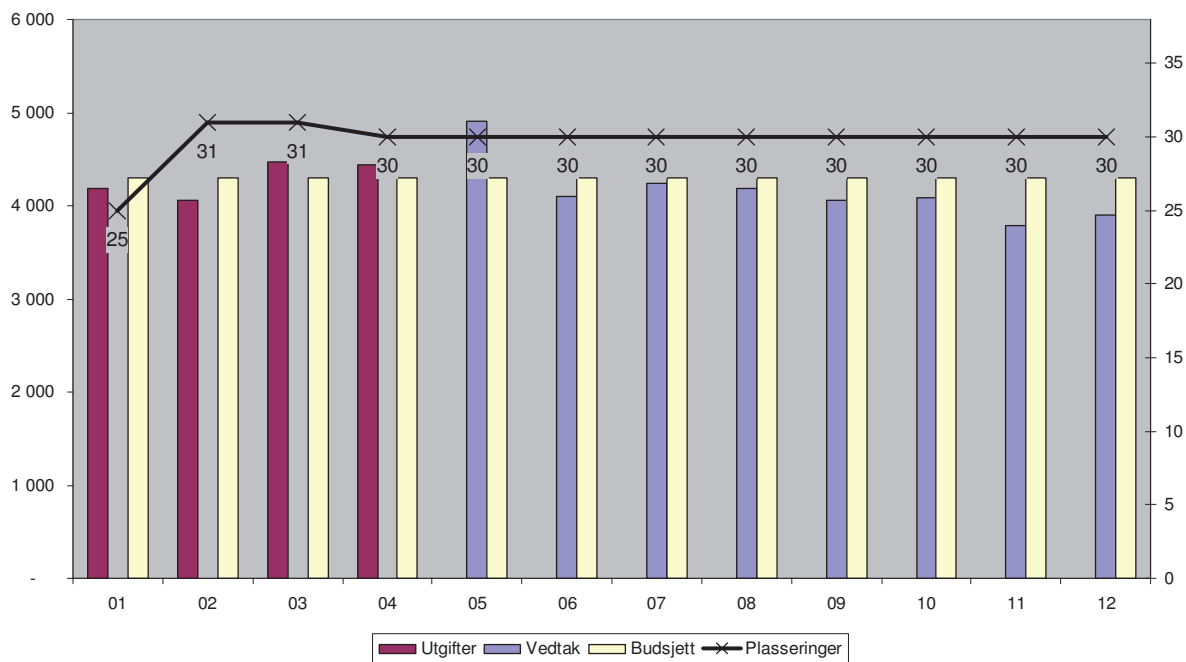
i fjor, har barnevernet et mindreforbruk. Det jobbes mer aktivt mot Barne- og Familieetaten og institusjoner om kvalitet, lengde på opphold og pris. Et problem her både faglig og økonomisk er lang ventetid på fosterhjem. Når det gjelder ungdom arbeider nå barnevernet tett sammen med bydelens Gateteam og Døgnkontakt og med sosialtjenesten om bolig og sysselsetting. Dette gir et godt faglig tilbud samtidig som utgifter til institusjonskjøp reduseres.

Barnevernets utgifter varierer sterkt og kan fort endre seg i forhold til institusjonsplasseringer. Det beregnes til tross for et mindreforbruk nå, ikke et positivt avvik men at barnevernet samlet vil gå i balanse.

#### Institusjonsplasseringer F252 (251) - tiltak når barna (ikke) er plassert av BV

	Antall plasseringer / barn	Utgifter pr. mnd (1000)	Vedtak pr. mnd (1000)	Budsjett (1000)	Avvik (hele 1000)
Januar	25	4 185		4 301	116
Februar	31	4 052		4 301	249
Mars	31	4 470		4 301	-169
April	30	4 441		4 302	-139
Mai	30		4 906	4 302	-604
Juni	30		4 100	4 302	202
Juli	30		4 236	4 302	66
August	30		4 190	4 302	112
September	30		4 055	4 302	247
Oktober	30		4 089	4 302	213
November	30		3 780	4 302	522
Desember	30		3 906	4 302	396
<b>Sum 2013</b>	<b>357</b>	<b>17 148</b>	<b>33 261</b>	<b>51 621</b>	<b>1 211</b>

#### Institusjonsplasseringer (251 & 252)



<b>Rapportering - Barnevern 201304</b>				
<b>Meldinger og undersøkelser</b>	<b>201304</b>	<b>Hittil i år</b>	<b>201204</b>	<b>Hittil 2012</b>
Antall meldinger mottatt i perioden	54	196	29	132
Antall ubehandlede meldinger fra før periode	0	6	1	2
<b>Sum antall meldinger</b>	<b>54</b>	<b>202</b>	<b>30</b>	<b>134</b>
<i>Herav antall henlagte meldinger i perioden</i>	<i>16</i>	<i>56</i>	<i>2</i>	<i>20</i>
<i>Herav antall opprettede undersøkelsessaker i perioden</i>	<i>31</i>	<i>139</i>	<i>24</i>	<i>110</i>
<i>Herav antall ubehandlede meldinger ved periodens utløp</i>	<i>7</i>	<i>7</i>	<i>2</i>	<i>4</i>
Antall barn omfattet av meldingene	52	194	30	132
Antall undersøkelsessaker opprettet i perioden	31	139	24	110
Antall undersøkelser overført fra før periode	97	70	70	71
<b>Sum antall undersøkelsessaker</b>	<b>128</b>	<b>209</b>	<b>94</b>	<b>181</b>
<i>Herav antall undersøkelsessaker avsluttet med vedtak</i>	<i>19</i>	<i>39</i>	<i>2</i>	<i>32</i>
<i>Herav antall avsluttet med frivillig hjelpetiltak i hjemmet</i>	<i>10</i>	<i>30</i>	<i>2</i>	<i>29</i>
<i>Herav antall avsluttet med plasseringsvedtak for barnet</i>	<i>1</i>	<i>1</i>	<i>0</i>	<i>3</i>
<i>Herav antall henlagt eller flyttet</i>	<i>20</i>	<i>79</i>	<i>17</i>	<i>74</i>
<i>Herav antall venter på tiltak</i>	<i>8</i>	<i>8</i>	<i>0</i>	<i>0</i>
Barn omfattet av undersøkelsene	128	202	94	176
<b>Tiltak i og utenfor familien</b>				
<b>Pr. 30.04.13</b>	<b>Hittil i år</b>	<b>Pr. 30.04.12</b>	<b>Hittil 2012</b>	
Barn og unge under tiltak i familien	179	222	241	277
> herav i alderen 0-17 år	168	207	232	265
Barn og unge under tiltak utenfor familien	106	120	112	118
> herav i alderen 0-17 år	78	86	84	88
<b>Spesifisering meldinger mottatt i perioden</b>				
<p>Av antall meldinger mottatt i perioden var 26 barn ikke tidligere registrert hos oss.  29 av 54 barn var innvandrerbarn.  35 av 54 barn var i aldersgruppen 0-12 år.  Av 54 meldinger omhandlet 27 forhold i hjemmet, 7 atferdsavvik, 5 omsorgssvikt/mishandling og 15 hadde meldingsinnhold "annet" (boligproblematikk, økonomiske problemer, skolefravær).  Meldere denne perioden var:  &gt; Barnevernvakt: 17,  &gt; Skole: 12,  &gt; Politi: 11,  &gt; Psyk.helsevern: 3,  &gt; Naboer, foresatte, barneverntjenesten, helsestj/skolehelsetj: 2 (hver),  &gt; Barnehage, lege/sykehus, andre off. inst: 1 (hver).</p>				

### **Prognose for funksjonsområde 2B Oppvekst**

Det forventes at funksjonsområde 2B skal gå i balanse.

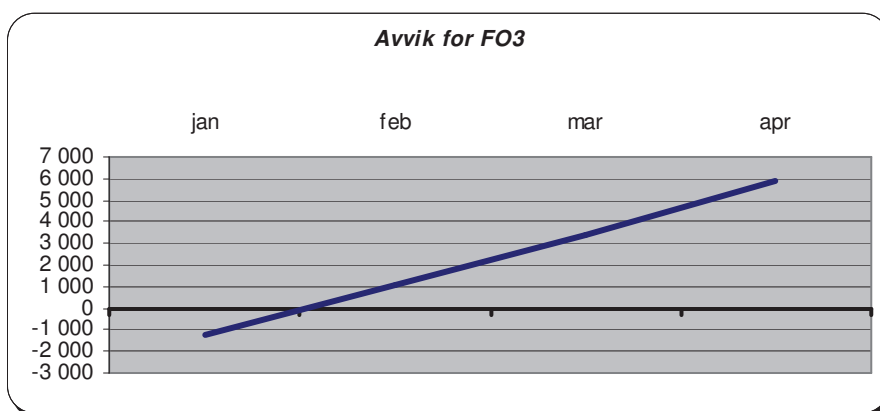


## Funksjonsområde 3 – Pleie og omsorg

Funksjon	Funksjon (T)	Bokført denne periode	Bokført hittil i år	Budsjett hittil i år	Avvik	Sum korrigeringer	Korrigert avvik	Opprinnelig budsjett	Justert budsjett	Endr avvik mar apr
234	Aktiviserings- og servicetjen. for eldre og funksj.h.	32	27	10 069	10 042	0	10 042	28 340	28 856	1 197
2341	Aktiviserings- og servicetjen. (under 67 år)	32	5 540	0	-5 540	-600	-4 940	0	0	344
2342	Aktiviserings- og servicetjen. (over 67 år)	1 806	5 320	0	-5 320	-385	-4 935	0	0	-1 421
253	Helse- og omsorgstjenester i institusjon	10	8	70 290	70 282	0	70 282	213 281	213 261	17 567
2531	Helse- og omsorgstjen. i institusjon (under 67 år)	5 299	24 806	0	-24 806	-1 100	-23 706	0	0	-4 199
2532	Helse- og omsorgstjen. i institusjon (over 67 år)	13 845	44 596	0	-44 596	0	-44 596	0	0	-11 455
254	Helse- og omsorgstjenester til hjemmeboende	15 284	58 819	61 665	2 846	620	2 226	171 916	173 092	119
2541	Helse- og omsorgstjen. hj.boende (under 67 år)	-58	-177	0	177	0	177	0	0	58
2542	Helse- og omsorgstjen. hj.boende (over 67 år)	-156	-482	0	482	0	482	0	0	156
261	Institusjonslokaler	0	0	-2 168	-2 168	0	-2 168	0	0	-1 164
2612	Institusjonslokaler brukere over 67 år	-1 097	-2 393	0	2 393	0	2 393	0	0	1 097
733	Transport (ordninger) for funksjonshemmede	940	2 838	3 497	660	0	660	13 868	13 866	218
<b>F03</b>	<b>Pleie og omsorg</b>	<b>35 936</b>	<b>138 902</b>	<b>143 353</b>	<b>4 451</b>	<b>-1 465</b>	<b>5 916</b>	<b>427 405</b>	<b>429 075</b>	<b>2 517</b>

### Rammeøkninger budsjett funksjonsområde 3:

- b. funksjon 254 – overførte midler fra 2012 (0,674 mill.)
- c. funksjon 254 – korreksjon funksjon (-0,112 mill.)
- d. funksjon 254 – prosjektmidler Endringsnettverk eldre og rus (0,550 mill.)
- e. funksjon 234 – ekstra midler til eldresentrene (0,558 mill.)



### Status tiltak 2013:

Tiltak	Risiko	2013	Resultat 1 tertial	Prognose	avvik mål prognose
Reduksjon driftstilskudd Engelsborg eldresenter og reduksjon av to sosionomstillinger	Lav	391	130	391	0
Reduksjon driftstilskudd Aktivitetshuset Prindsen	Lav	70	20	70	0
Reduksjon utgifter psykisk helsearbeid	Lav	3870	300	2600	-1270
Reduksjon 24 sykehjemsplasser i løpet av 2013	10 lav 14 hø	6820	2275	6820	0
Reduserte utgifter personlige assistenter	Høy	1650	1650	6650	5000
Reduserte utgifter tjenester til mennesker med funksjonsh.	Høy	3945	1300	3945	0
Reduserte utgifter avlastning	Høy	3760	0	500	-3260
Reduserte utgifter kjøp av private tjenester i hjemmet	Høy	1850	550	1850	0
Reduksjon 4,5 stillinger hjemmestjenesten (9mnd virkning)	Høy	1535	170	1535	0
Prosjektinntekter hjemmetjenesten	Middels	1000	350	1000	0
Effektiviseringstiltak hjemmetjenesten	Middels	500	160	500	0
Reduksjon 0,5 stillinger bestiller	Høy	316	100	316	0
Egenandel og reduserte utgifter trygghetsalarm	Lav	600	50	600	0
Reduserte utgifter omsorgslønn	Høy	440	140	440	0
<b>Sum tiltak funksjonsområde 3</b>		<b>26747</b>	<b>7195</b>	<b>27217</b>	<b>470</b>

Regnskapet per 30. april viser et samlet mindreforbruk på 4,8 millioner. Størst mindreforbruk har helse- og omsorgstjenester til hjemmeboende (f.254-2542) med 2,9 mill.

### **Funksjon 253 helse- og omsorgstjenester i institusjon**

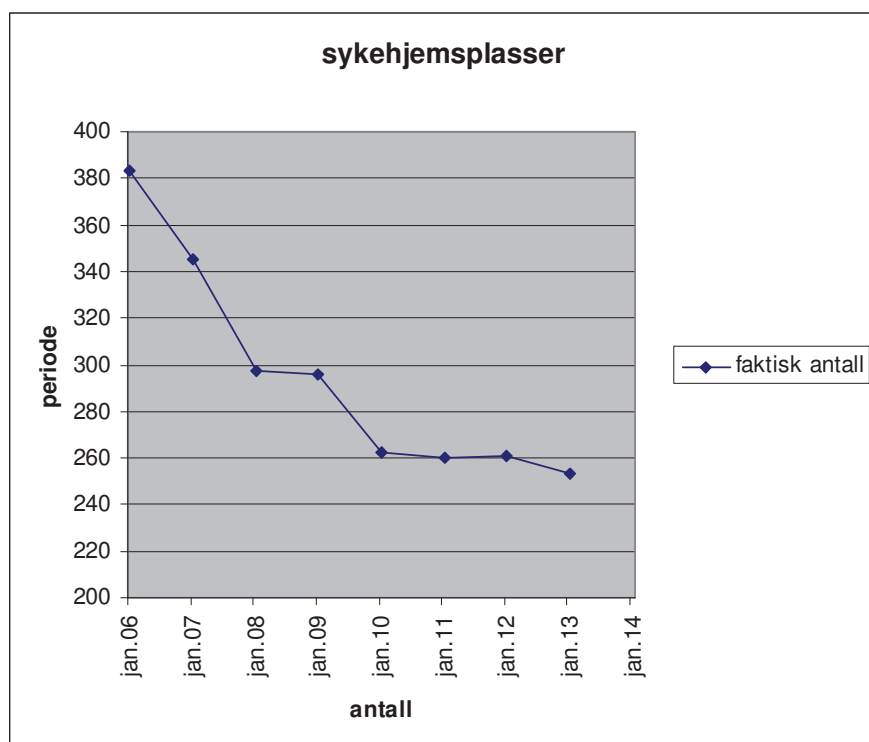
Funksjonen samlet (253, 2531 og 2532) har et mindreforbruk på i underkant av 1 million. Psykisk helsearbeid og avlastning har et mindreforbruk på ca 2 millioner merforbruk, mens kjøp av sykehjemsplasser og utgifter til personlige assistenter har et mindreforbruk på i overkant av 3 millioner.

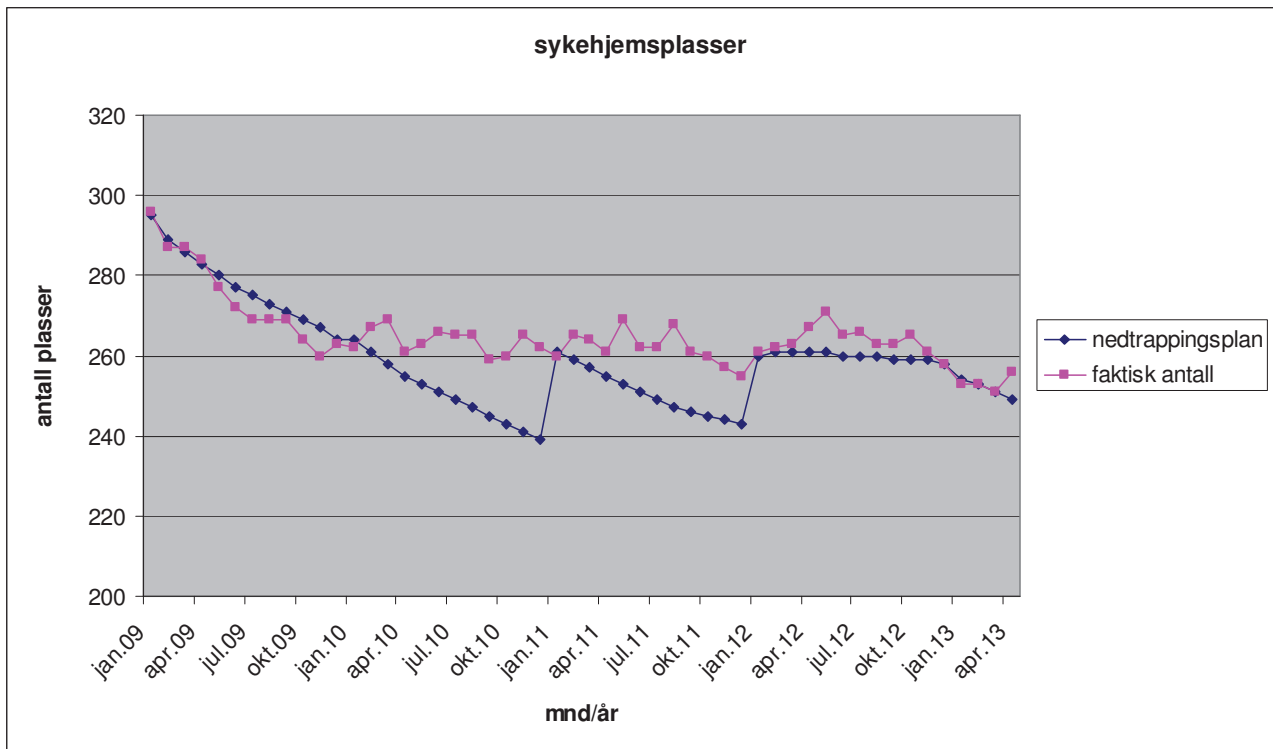
### **Sykehjemsplasser**

Bydelsutvalget har i bydelsbudsjettet vedtatt nedtrapping til 241 plasser i løpet av 2013. Nedtrappingen har gått som planlagt i hele første kvartal. I april økte antall plasser til 256, som er 7 plasser etter vedtatt nedtrapping. Inntil videre antas det at dette tas igjen i løpet av året. Det er likevel et mindreforbruk på tjenesten, dette har sammenheng med større inntekter enn budsjettet, at vi kjøper færre spesialplasser enn planlagt og full virkning av økte plasser i april først kommer til uttrykk i mai regnskapet.

**Tabell nedtrapping av sykehjemsplasser kjøpt fra sykehjemsetaten (koststed 71588) 2013**

Måned	Antall budsjetterte plasser	Budsjettert reduksjon	antall reelle plasser	Akkumulert avvik (71588) (i kr 1000)
januar	254	-1	253	-375
februar	253	-1	253	690
mars	251	-2	251	681
april	249	-2	256	973
mai	248	-1		
juni	247	-1		
juli	246	-1		
august	245	-1		
september	244	-1		
oktober	243	-1		
november	242	-1		
desember	241	-1		





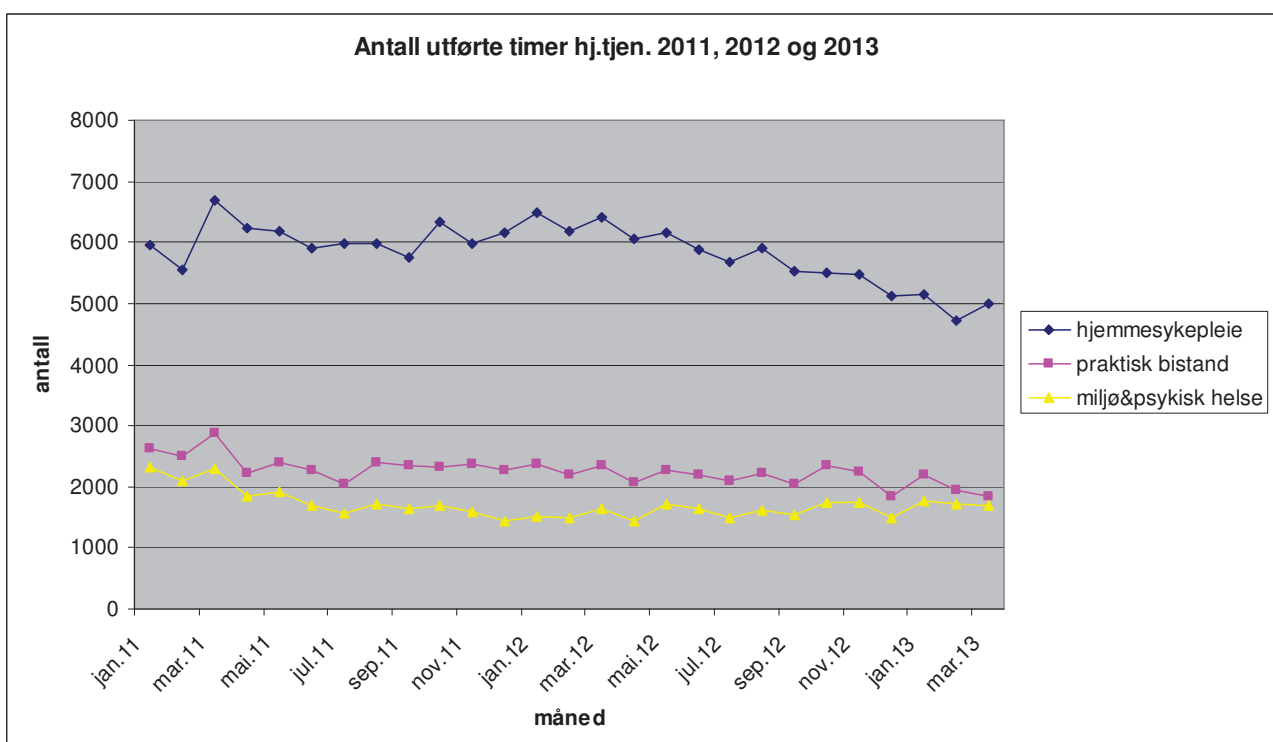
### Samhandlingsreformen

På årsbasis er det i bydelsbudsjett satt av 0,8 mill. til betaling for utskrivningsklare pasienter. Til og med april er utbetalt i underkant av 0,1 million.

### Helse- og omsorgstjenester til hjemmeboende (f.254)

Mindreforbruket på 2,9 millioner (funksjon 254, 2541 og 2542) har først og fremst sammenheng med lavere utgifter til personlige assistenter. Dette må ses i sammenheng med merforbruk på andre kostnadssteder (særlig f. 253 i institusjon) og det vurderes en omfordeling av budsjettmidler innenfor funksjonsområdet.

Diagrammet nedenfor viser antall utførte vedtakstimer i bydelens hjemmetjeneste.



Tabellen under viser antall brukere med privat leverandør i brukervalg (sist oppdaterte tall mars)  
Forholdsvise stabile tall.

**Tabell antall brukere + vedtakstid private leverandører 2013**

Måned	Praktisk bistand			Hjemmesykepleie - dag/aften			Hjemmesykepleie - natt		
	Antall brukere	Vedtaks timer	%-private av total vedtakstid	Antall brukere	Vedtaks timer	%-private av total vedtakstid	Antall brukere	Vedtaks timer	%-private av total vedtakstid
gj.snitt 2012	43	198		3	124		1	38	
januar	41	198	6,00 %	6	54	0,80 %	1	47	13,90 %
februar	42	167	5,80 %	6	176	2,80 %	1	42	13,90 %
mars	42	180	5,80 %	6	207	2,80 %	1	47	13,00 %
april									
mai									
juni									
juli									
august									
september									
oktober									
november									

### **Prognose for funksjonsområde 3 Pleie og omsorg**

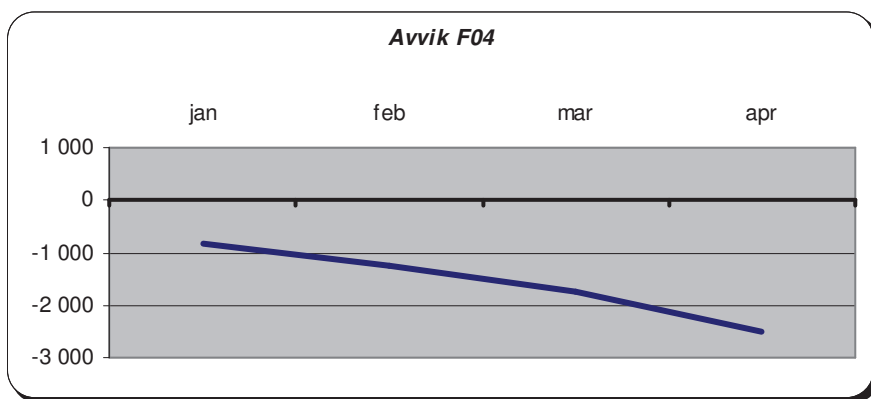
Antall kjøpte sykehjems plasser i april ligger etter måltallet og prognosen er justert ned til balanse på slutten av året. Pleie og omsorg samlet ser ut til å kunne gå med et mindreforbruk på 4 millioner på slutten av året.

## Funksjonsområde 4 – Økonomisk sosialhjelp og kvalifiseringsprogram

Funksjon	Funksjon (T)	Bokført denne periode	Bokført hittil i år	Budsjett hittil i år	Avvik	Sum korrigeringer	Korrigert avvik	Opprinnelig budsjett	Justert budsjett	Endr avvik mar apr
276	Kvalifiseringsordningen	4 686	16 555	16 205	-350	0	-350	49 858	49 858	-598
281	Økonomisk sosialhjelp	8 997	35 529	33 367	-2 163	0	-2 163	113 543	106 100	-156
<b>F04</b>	<b>Økonomisk sosialhjelp</b>	<b>13 684</b>	<b>52 085</b>	<b>49 572</b>	<b>-2 513</b>	<b>0</b>	<b>-2 513</b>	<b>163 401</b>	<b>155 958</b>	<b>-753</b>

Rammeøkninger budsjett funksjonsområde 4:

- a. funksjon 281 – overføring til Introduksjonsprogrammet og Oslo Piloten (-7,443 mill.)



Kvalifiseringsprogram (funksjon 276) – se kommentar under funksjonsområdet 1.

Økonomisk sosialhjelp (funksjon 281):

Tabell netto utgifter økonomisk sosialhjelp 2013

Måned	(A) Netto akkumulert budsjett (*) (i kr 1000)	Antall klienter pr. mnd. måltall budsjett (*)	Brutto utbetaling pr. klient pr mnd (budsjett)	Faktisk antall klienter pr. mnd (**)	Gj.snitt utbetalt pr klient (**)	B) Utbetalt (i kr 1000) hittil i år netto (***)	(A-B) Avvik (i kr 1000) hittil i år (akkumulert)
januar	kr 6 842	800	kr 12 300	787	kr 11 571	kr 7 914	-kr 1 072
februar	kr 15 683	800	kr 12 300	791	kr 11 442	kr 17 109	-kr 1 426
mars	kr 24 525	800	kr 12 300	847	kr 11 743	kr 26 532	-kr 2 007
april	kr 33 367	800	kr 12 300	763	kr 11 564	kr 35 529	-kr 2 162
mai		800	kr 12 300				
juni		800	kr 12 300				
juli		800	kr 12 300				
august		800	kr 12 300				
september		800	kr 12 300				
oktober		800	kr 12 300				
november		800	kr 12 300				
desember		800	kr 12 300				

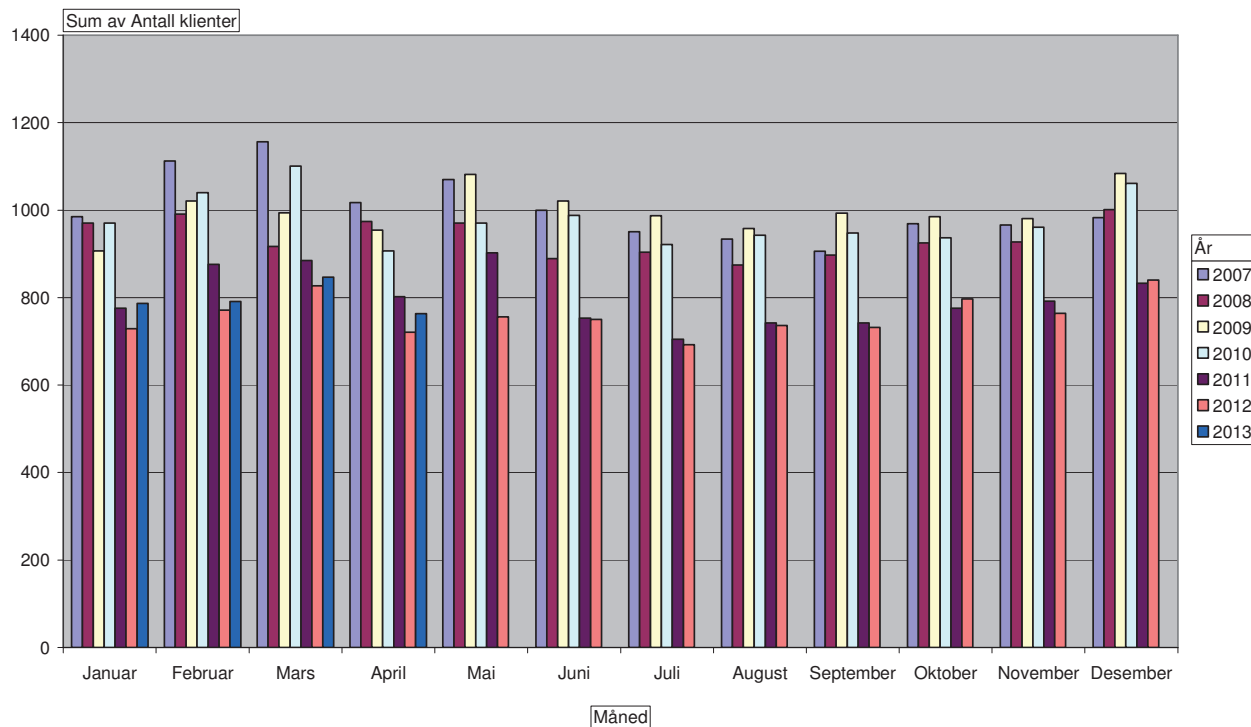
(\*) vedtatt netto budsjett i dok-3 kr 106,1 mill. (inkl. 7,443 mill. justert til Intro/Oslo Piloten)

(\*\*) tall saksbehandlingssystem OSKAR (2011: ekskl. klienter med kun KVP-stønad)

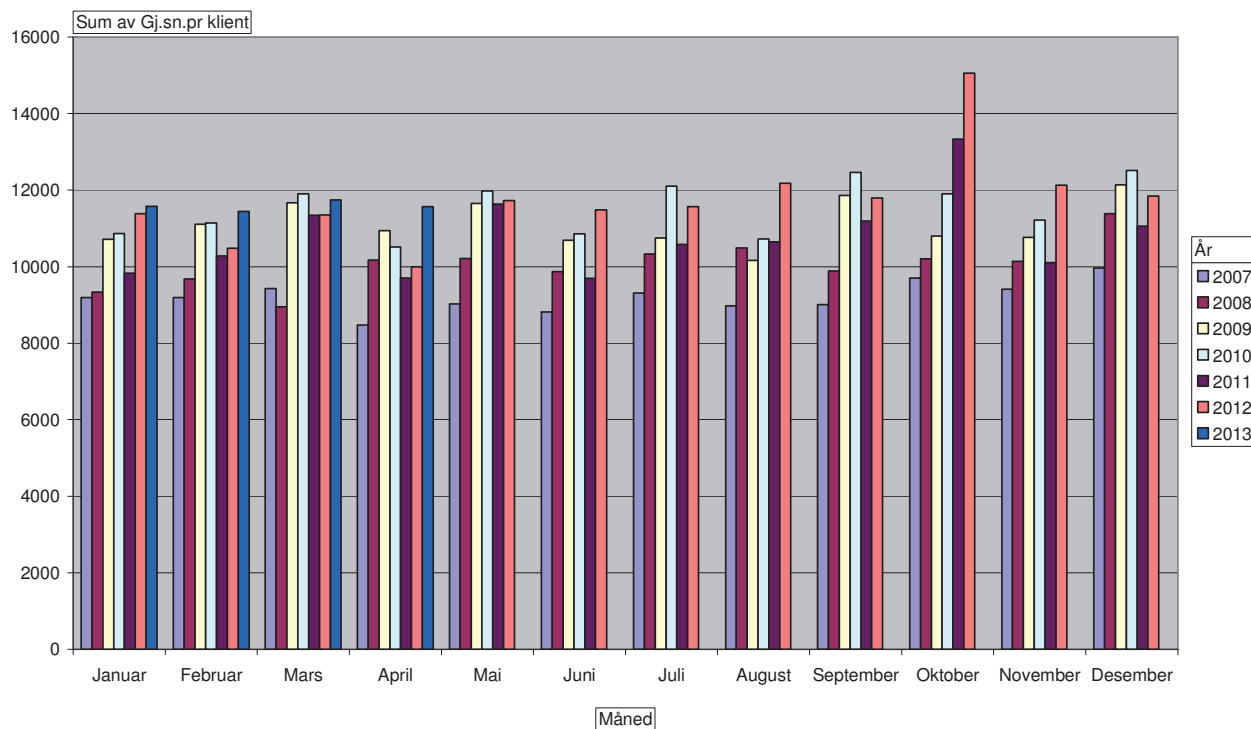
(\*\*\*) netto Agresso tall

NB: tallene er eksklusiv klienter som kun mottar kvalifiseringsstønad

## Diagram antall sosialklienter 2007-2013



## Diagram gjennomsnitts utbetaling pr klient 2007-2013



Både antall klienter og gjennomsnitts utbetaling pr klient viser en økning i forhold til samme periode i 2012. Også andre bydeler opplever økning i klientantall. Økningen i antall klienter er

sammensatt. Det er en økning i antall ungdom, i personer i kvalifiseringsprogrammet som mottar tilleggssytelser og i personer som har mistet retten til arbeidsavklaringspenger.

Økningen i utbetaling pr klient er i tråd med generell lønns- og prisvekst og vedtatt økning av basisbeløp for 2013.

Sosialhjelpsrammen er i bydelsbudsjettet justert med:

a. 5,966 mill. til introduksjonsordningen

b. 1,477 mill. til drift av Oslo Piloten ·

Med dette er bydelens budsjetttramme til økonomisk sosialhjelp for 2013 på 106,1 millioner (inkludert 4,523 millioner sosialhjelp Oslo Piloten).

Merforbruk sosialhjelp hittil i år er 2,2 mill. Forbruk av sosialhjelp i Oslo Piloten er høyere enn tildelt budsjetttramme (ca 0,6 mill. hittil). For å dekke inn dette søkes det ekstra statlige midler og sentralt avsatte kommunale midler til formålet.

### ***Prognose funksjonsområde 4 Økonomisk sosialhjelp***

Forutsatt at merforbruk Oslo Piloten kompenseres fra annet hold, beregnes det at økonomisk sosialhjelp kan gå med 4 mill. merforbruk i 2013.

### ***Prognose bydelen totalt 2013***

Ut fra de faktorer vi nå har kjennskap til beregnes det at økonomisk sosialhjelp vil få et merforbruk på 4 millioner mens den øvrige driften vil få et mindreforbruk på 4 millioner slik at bydelen vil gå i balanse ved årets slutt.

### **Bydelsdirektørens forslag til vedtak:**

Økonomirapportering per 30.april 2013 tas til orientering.

Oslo, 23. mai 2013

Heidi Larssen

bydelsdirektør

## REGNSKAPSRAPPORT PER APRIL 2013

Funksjon	Funksjon (T)	Bokført denne periode	Bokført hittil i år	Budsjett hittil i år	Avvik	Sum korrigeringer	Korrigert avvik	Opprinnelig budsjett	Justert budsjett	Endr avvik mar apr
100	Politisk styring	187	320	469	150	76	74	1 305	1 305	74
120	Administrasjon	7 015	15 242	12 290	-2 953	-804	-2 149	35 646	58 937	-1 256
130	Administrasjonslokaler	440	1 665	1 382	-282	-304	22	4 147	4 147	5
233	Annet forebyggende helsearbeid	77	278	412	133	0	133	1 139	1 128	26
241	Diagnose, behandling, re-/habilitering	2 419	10 326	10 167	-159	-52	-107	27 996	27 940	159
242	Råd, veiledning og sosial forebyggende arbeid	5 977	21 052	21 994	942	-60	1 002	58 743	62 840	625
243	Tilbud til personer med rusproblemer	1 176	5 159	3 789	-1 370	0	-1 370	9 067	11 256	-229
265	Kommunalt disponerte boliger	-1 626	1 478	1 239	-239	222	-461	-2 139	-2 027	-154
273	Arbeidsrettede tiltak i kommunal regi	859	7 354	5 416	-1 938	-355	-1 583	11 283	12 563	108
275	Introduksjonsordningen	1 220	4 544	3 776	-768	0	-768	-161	6 786	-232
283	Bistand til etablering og oppretth egen bolig	558	2 041	1 455	-586	0	-586	4 063	4 034	-180
335	Rekreasjon i tettsted	305	1 702	1 593	-109	0	-109	526	506	-5
<b>F01</b>	<b>Helse, sosial og nærmiljø</b>	<b>18 606</b>	<b>71 161</b>	<b>63 982</b>	<b>-7 179</b>	<b>-1 277</b>	<b>-5 902</b>	<b>151 613</b>	<b>189 415</b>	<b>-1 059</b>
201	Førskole	43 851	132 566	130 493	-2 073	-3 561	1 488	340 060	341 050	400
211	Styrket tilbud til førskolebarn	1 908	7 426	7 843	417	170	247	19 620	20 729	-23
221	Førskolelokaler og skys	6 708	24 429	23 147	-1 282	-590	-692	72 180	72 153	-757
<b>F02A</b>	<b>Barnehager</b>	<b>52 467</b>	<b>164 421</b>	<b>161 483</b>	<b>-2 938</b>	<b>-3 981</b>	<b>1 043</b>	<b>431 860</b>	<b>433 932</b>	<b>-380</b>
231	Aktivitetstilbud barn og unge	2 238	8 120	6 963	-1 158	-1 176	18	17 393	17 810	522
232	Forebygging, helsestasjons- og skolehelsetjen.	2 397	9 905	9 428	-477	-253	-224	25 265	25 959	84
244	Barneverntjeneste	3 519	13 109	12 572	-537	-233	-304	37 367	37 501	38
251	Barnevernstiltak (ikke plassert av barnevernet)	631	2 039	2 503	463	0	463	7 434	7 358	-5
252	Barnevernstiltak (barnet plassert av barnevernet)	6 378	25 310	25 556	246	-1 850	2 096	77 400	77 400	661
<b>F02B</b>	<b>Oppvekst</b>	<b>15 163</b>	<b>58 484</b>	<b>57 021</b>	<b>-1 463</b>	<b>-3 512</b>	<b>2 049</b>	<b>164 858</b>	<b>166 027</b>	<b>1 300</b>
234	Aktiviserings- og servicetjen. for eldre og funksj.h.	32	27	10 069	10 042	0	10 042	28 340	28 856	1 197
2341	Aktiviserings- og servicetjen. (under 67 år)	32	5 540	0	-5 540	-600	-4 940	0	0	344
2342	Aktiviserings- og servicetjen. (over 67 år)	1 806	5 320	0	-5 320	-385	-4 935	0	0	-1 421
253	Helse- og omsorgstjenester i institusjon	10	8	70 290	70 282	0	70 282	213 281	213 261	17 567
2531	Helse- og omsorgstjen. i institusjon (under 67 år)	5 299	24 806	0	-24 806	-1 100	-23 706	0	0	-4 199
2532	Helse- og omsorgstjen. i institusjon (over 67 år)	13 845	44 596	0	-44 596	0	-44 596	0	0	-11 455
254	Helse- og omsorgstjenester til hjemmeboende	15 284	58 819	61 665	2 846	620	2 226	171 916	173 092	119
2541	Helse- og omsorgstjen. hj.boende (under 67 år)	-58	-177	0	177	0	177	0	0	58
2542	Helse- og omsorgstjen. hj.boende (over 67 år)	-156	-482	0	482	0	482	0	0	156
261	Institusjonslokaler	0	0	-2 168	-2 168	0	-2 168	0	0	-1 164
2612	Institusjonslokaler brukere over 67 år	-1 097	-2 393	0	2 393	0	2 393	0	0	1 097
733	Transport (ordninger) for funksjonshemmede	940	2 838	3 497	660	0	660	13 868	13 866	218
<b>F03</b>	<b>Pleie og omsorg</b>	<b>35 936</b>	<b>138 902</b>	<b>143 353</b>	<b>4 451</b>	<b>-1 465</b>	<b>5 916</b>	<b>427 405</b>	<b>429 075</b>	<b>2 517</b>
276	Kvalifiseringsordningen	4 686	16 555	16 205	-350	0	-350	49 858	49 858	-598
281	Økonomisk sosialhjelp	8 997	35 529	33 367	-2 163	0	-2 163	113 543	106 100	-156
<b>F04</b>	<b>Økonomisk sosialhjelp</b>	<b>13 684</b>	<b>52 085</b>	<b>49 572</b>	<b>-2 513</b>	<b>0</b>	<b>-2 513</b>	<b>163 401</b>	<b>155 958</b>	<b>-753</b>
<b>SUM</b>	<b>BYDELEN TOTALT</b>	<b>135 856</b>	<b>485 052</b>	<b>475 410</b>	<b>-9 642</b>	<b>-10 235</b>	<b>593</b>	<b>1 339 138</b>	<b>1 374 408</b>	<b>1 625</b>

