



INNKALLING 04/13

Det innkalles til møte i Oppvekst, miljø og kulturkomiteen i Bydel Grünerløkka 04.juni 2013 kl. 18:00 i bydelsadministrasjonens lokaler i Markveien 57.

Åpen halvtime

Opprop

Godkjenning av innkalling

Godkjenning av sakskart

Informasjon

- Teamleder Jens Christian Holm kommer for å informere om Gateteamet

Innmeldte spørsmål

Eventuelt

Saker til behandling:

SAK 11/13 PROTOKOLL FRA MØTE I OPPVEKST, MILJØ OG KULTURKOMITEEN 16. APRIL 2013

Protokollen følger vedlagt og ligger på bydelens nettside.

Bydelsdirektørens forslag til vedtak:

Protokollen godkjennes.

Vedtak:

SAK 12/13 TERTIALRAPPORT OG STATISTIKK PER 1. TERTIAL 2013

Saksnr.

Vedlagt følger saksframlegg, tertialrapport og statistikk per 1. tertial 2013 for bydel Grünerløkka.

Bydelsdirektørens forslag til vedtak:

Tertialrapport og statistikk per 1. tertial 2013 tas til orientering.

SAK 13/13 DISPONERING AV MINDREFORBRUK 2012

Saksnr.

Saksframlegg følger vedlagt. Som vedlegg til saken følger også Økonomirapportering per 30.april.

Bydelsdirektørens forslag til vedtak:

Mindreforbruk på 23.206 861 disponeres som nevnt i denne sak.



1. Funksjonsområde 1 Helse, sosial og nærmiljø økes med 7 940 000
2. Funksjonsområde 2A Barnehage økes med 3 038 000
3. Funksjonsområde 2B Oppvekst økes med 8 052 861
4. Funksjonsområde 3 Pleie og omsorg økes med 4 230 000

Vedtak:

SAK 14/13 SYKEFRAVÆR I BYDELENS BARNEHAGER

Saksnr.

Saksframlegg følger vedlagt.

Bydelsdirektørens forslag til vedtak:

OMK tar saken vedr. sykefravær i barnehagene til orientering.

Vedtak:

Oslo 28.mai 2013

Sigrun Øyre Gundersen
sekretær



PROTOKOLL 03/13

Protokoll fra møte i Oppvekst,- miljø og kulturkomiteen i Bydel Grünerløkka 16.april 2013 kl. 18:00 i bydelsadministrasjonens lokaler i Markveien 57

Åpen halvtime

Ingen møtte til åpen halvtime.

Opprop

Til stede: Sunniva Holmås Eidsvoll (SV) leder, Anita Wold (V) nestleder, Magnus Worren (A), Turi Sten (A), Camilla Verdich (H), Bjørn G. Myhrvold (F), Mari Røsjø (R), Henrik Walther-Johnsen (MDG)

Forfall: Marius H. Sørensen-Sjømæling (A)

I stedet møtte: Halvor Frihagen (A)

Fra administrasjonen møtte: Øyvind Henriksen, avdelingsdirektør Oppvekstavdelingen, Sigrun Øyre Gundersen, sekretær.

Godkjenning av innkalling

Innkalling godkjent.

Godkjenning av sakskart

Sakskart godkjent.

Sak fra Fremskrittspartiet om skilting av bydelen tas ikke inn i sakskartet siden F trakk saken etter anmodning om å melde saken inn til Byutviklingskomiteen.

Informasjon

Barnevernets leder Anne Nesheim og nestleder Trude Vagstein informerte om sin virksomhet. Arbeiderpartiet sendte på forhånd inn spørsmål til Barnevernet. Disse ble besvart i forkant av møtet og sendt ut til medlemmene av komiteen.

Bydelsadministrasjonen informerte om at leiekontrakter for de kommunale barnehagene er underskrevet av bydelen og at vi venter på å få de tilbake underskrevet av Omsorgsbygg.

Bydelsadministrasjonen informerte om at det på miljøstasjonen er satt opp en container på 600 liter for hardplast og at det ses på muligheter for ytterligere sorteringsgrupper.

Bydelsadministrasjonen informerte om anleggsprosjekter ved Hasle barnehage og vil informere komiteen underveis i prosessen.

Innmeldte spørsmål

Ingen innmeldte spørsmål.

Eventuelt

Ingen saker til eventuelt.



Saker behandlet under møtet:

SAK 08/13 PROTOKOLL FRA MØTE I OPPVEKST,- MILJØ OG KULTURKOMITEEN 16.APRIL 2013

Bydelsdirektørens forslag til vedtak:

Protokollen godkjennes.

Vedtak:

Protokollen enstemmig vedtatt.

SAK 09/13 REVIDERT PLANFORSLAG TIL OFFENTLIG ETTERSYN – DETALJREGULERING HELGESENSGATE 63, DEL AV SOFIENBERGPARKEN OG TRONDHEIMSVEIEN 48

Saksnr.

Bydelsdirektørens forslag til vedtak:

Bydel Grünerløkka anbefaler planforslaget.

Forslag fra Fremskrittspartiet:

OMK ønsker at det aktuelle planområdet fortsatt skal være regulert til friområde, og støtter for øvrig vurderingene til blant annet BUK (enstemmige vedtak fra 31. august 2009 og 5. juli 2010), Fylkesmannen i Oslo og Akershus, Sofienberg menighet, Oslo og Omland Friluftsråd og Friluftsetaten. Det er ikke tilrådelig å bygge ned grøntområdene i Oslo indre by, selv med formål kombinert park og barnehage.

Forslag fra Venstre:

Dersom planen allikevel skulle bli vedtatt, støtter Oppvekst, miljø og kulturkomiteen bydelsdirektørens vurdering av at Barneparken i Sofienbergparkens vestlige del tas ut av planen og behandles som egen sak.

Voteringsorden:

Først ble bydelsdirektørens forslag og Fremskrittspartiets forslag satt opp mot hverandre. Deretter ble det stemt over Venstres forslag.

Votering:

Fremskrittspartiets forslag ble vedtatt med 6 stemmer (1F, 1V, 1R, 1MDG, 1H, 1SV) mot 3 stemmer (3A).

Venstres forslag ble vedtatt med 8 stemmer (3A, 1V, 1SV, 1R, 1H, 1F) mot 1 stemme (1MDG).

Vedtak:

1. OMK ønsker at det aktuelle planområdet fortsatt skal være regulert til friområde, og støtter for øvrig vurderingene til blant annet BUK (enstemmige vedtak fra 31. august 2009 og 5. juli 2010), Fylkesmannen i Oslo og Akershus, Sofienberg menighet, Oslo og Omland Friluftsråd og Friluftsetaten. Det er ikke tilrådelig å bygge ned grøntområdene i Oslo indre by, selv med formål kombinert park og barnehage.

2. Dersom planen allikevel skulle bli vedtatt, støtter Oppvekst, miljø og kulturkomiteen bydelsdirektørens vurdering av at Barneparken i Sofienbergparkens vestlige del tas ut av planen og behandles som egen sak.

SAK 10/13 TILSYN I BYDELENS BARNEHAGER

Saksnr.

Bydelsdirektørens forslag til vedtak:

1. *Status tilsyn 2012 tas til orientering*
2. *Det opprettes ikke tilsynsutvalg for barnehager*
3. *Bydelsutvalget oppnevner representanter til SU i alle de kommunale barnehagen. Representantene oppnevnes for valgperioden.*
4. *Bydelsdirektøren avgir en status for tilsyn i barnehagene en gang i året*

Forslag fra Rødt:

Nytt punkt 2: Bydelsadministrasjonen undersøker om det er lovlig for bydelen å opprette tilsynsutvalg for barnehager.

Forslag fra Fremskrittspartiet:

Fremskrittspartiet ønsker at punkt 2 i bydelsdirektørens forslag til vedtak i sak 10/13 strykes.

Voteringsorden:

Først ble det stemt over bydelsdirektørens forslag punkt 1, 3 og 4. Deretter ble Rødts forslag til punkt 2 satt opp mot bydelsdirektørens forslag til punkt 2 i en innledende votering ettersom disse var motstridende. Til slutt ble resultatet av den innledende voteringen satt opp mot Fremskrittspartiets forslag om å stryke punkt 2.

Votering:

Bydelsdirektørens forslag punkt 1, 3 og 4 ble enstemmig vedtatt.

Bydelsdirektørens forslag punkt 2 falt med 4 stemmer (3A, 1MDG) mot 5 stemmer (1SV, 1V, 1H, 1F, 1R).

Fremskrittspartiets forslag om å stryke punkt 2 falt med 2 stemmer (1MDG, 1F) mot 7 stemmer (1R, 3A, 1V, 1SV, 1H).

Vedtak:

1. *Status tilsyn 2012 tas til orientering.*
2. *Bydelsadministrasjonen undersøker om det er lovlig for bydelen å opprette tilsynsutvalg for barnehager.*
3. *Bydelsutvalget oppnevner representanter til SU i alle de kommunale barnehagen. Representantene oppnevnes for valgperioden.*
4. *Bydelsdirektøren avgir en status for tilsyn i barnehagene en gang i året.*

Oslo 17.april 2013

Sigrun Øyre Gundersen
sekretær



Arkivsak:

Arkivkode:

Saksbeh: Veronica Bruce

Saksgang

Byutviklingskomiteen

Oppvekst-, miljø- og kulturkomiteen

Helse- og sosialkomiteen

Eldrerådet

Ungdomsrådet

Rådet for funksjonshemmede

Bydelsutvalget

Møtedato

03.06.2013

04.06.2013

05.06.2013

10.06.2013

10.06.2013

11.06.2013

20.06.2013

TERTIALRAPPORT OG STATISTIKK PER 1. TERTIAL 2013

Vedlagt følger tertialrapport og statistikk per 1. tertial 2013 for bydel Grünerløkka.

Bydelsdirektørens forslag til vedtak:

Tertialrapport og statistikk per 1. tertial 2013 tas til orientering.



Bydelsdirektørens forslag til vedtak:

Tertialrapport og statistikk per 1. tertial 2013 tas til orientering.

1. ØKONOMISK RAPPORTERING

1.1 Rapportering på drift

Kort oppsummering av virksomhetens økonomiske situasjon

Bydelen har per 30.april et regnskapsmessig merforbruk på 9,6 millioner. Korrigert regnskap gir et mindreforbruk på 0,5 million. Økonomisk sosialhjelp (eksklusiv KVP) har et merforbruk på 2,2 millioner, mens den øvrige driften har et mindreforbruk på 2,7 millioner.

Regnskapet er så lang som mulig ført etter anordningsprinsippet. Utgifter til kjøp av plasser i pleie og omsorg og barnevern er anordnet. Forventet refusjon for brukere med kostnadskrevende brukere er justert opp i forhold til budsjett og anordnet. Når det likevel er såpass mye korrigeringer på resultat i forhold til regnskapet skyldes dette blant annet at refusjon fødsels- og sykepenger i det nye HR- systemet ligger en måned på etterskudd. Videre er det korrigert for forventete prosjektmidler som ennå ikke er regnskapsført.

Bydelsdirektøren legger i møte i juni fram sak for bydelsutvalget om disponering av mindreforbruk 2012. (23 206 861) Der hvor bydelsdirektøren foreslår dekt allerede oppståtte utgifter er dette tatt hensyn til i prognose. Resten av mindreforbruket er i hovedsak foreslått disponert til engangstiltak som vil bli utført dette året. For bruk av øremerkede midler forutsettes det at disse benyttes i 2013. slik at prognose for de øremerkede midler og prosjekter vi har kjennskap til i dag er balanse ved årets slutt. Det er også i prognosen tatt hensyn til at vi får en større refusjon for brukere med kostnadskrevende tiltak 2012 enn det som er ført i balansen.

Totalt for bydelen er det beregnet et merforbruk på økonomisk sosialhjelp(internt budsjett) på 4 millioner og et mindreforbruk på pleie og omsorg på 4 millioner. Til sammen balanse.

Avvik per funksjonsområde

Funksjonsområde 1. Helse, sosial og nærmiljø.

Funksjonsområde har et korrigert negativt avvik på 5,9 millioner. 2,1 er på kostrafunksjon 120 og skyldes merutgifter på IKT. Over 1 million av dette er merutgifter på grunn av innføring av ny felles plattform og nytt HR system. Dette er ikke løpende utgifter resten av året og bydelsdirektøren har foreslått dekt dette i sak om disponering av mindreforbruk. Resten av merforbruket på IKT skyldes noe ujevnhet mellom periodisering av budsjett og regnskap og noe ulikhet i hvordan budsjett og regnskap har fordelt seg på funksjonsområdene. Det knytter seg noe usikkerhet til hva UKEs kostnader for 2013, men det beregnes at et eventuelt merforbruk her vil kunne dekkes av mindreforbruk på andre områder.

Tjenester(kostrafunksjoner) knyttet til det arbeid NAV kommune og Kvalifisering og miljø gjør har til sammen et merforbruk på 3,3 millioner. Her er det startet opp en del prosjekter det er søkt om prosjektmidler til og det er også innstilt på midler til prosjekter og prosjektstillinger i sak om disponering av mindreforbruk. Forutsatt at dette blir vedtatt vil tjenestene gå i balanse.

Funksjonsområde 2A Barnehager.

Barnehagene har til sammen et korrigert mindreforbruk på 1,043 millioner. Barnehagene har i hovedsak en produksjon som forutsatt men sliter litt med å få fylt alle plassene i noen barnehager. Mindreforbruket skyldes i hovedsak merinntekter på refusjon fødsels- og sykepenger. Mindreforbruket kan ikke framskrives da det på grunn av det er mange nye ansatte vil være mange som ikke får trekk i feriedager i juni, noe det ikke er tatt hensyn til i budsjett. Tilskudd til private barnhager blir noe høyere enn forutsatt i budsjett. Dette er innstilt dekt i sak om disponering av mindreforbruk. Det beregnes at funksjonsområde vil gå i balanse.

Funksjonsområde 2B Oppvekst.

Funksjonsområdet har et samlet mindreforbruk på 2,049 millioner. Mindreforbruket er i hovedsak på barnevern. Det ble i budsjett 2013 vedtatt innparingstiltak for barnevernet (i forhold til forbruk 2012) på 7,5 millioner. Til tross for dette og for en økning i antall meldinger og saker i forhold til samme periode i fjor, har barnevernet et mindreforbruk. Det jobbes mer aktivt mot Barne- og Familieetaten og institusjoner om kvalitet, lengde på opphold og pris. Et problem her både faglig og økonomisk er lang ventetid på fosterhjem. Når det gjelder ungdom arbeider nå barnevernet tett sammen med bydelens Gateteam og Døgnkontakt og med sosialtjenesten om bolig og sysselsetting. Dette gir et godt faglig tilbud samtidig som utgifter til institusjonskjøp reduseres.

Rapportering - Barnevern 201304				
Meldinger og undersøkelser	201304	Hittil i år	201204	Hittil 2012
Antall meldinger mottatt i perioden	54	196	29	132
Antall ubehandlede meldinger fra før periode	0	6	1	2
Sum antall meldinger	54	202	30	134
<i>Herav antall henlagte meldinger i perioden</i>	<i>16</i>	<i>56</i>	<i>2</i>	<i>20</i>
<i>Herav antall opprettede undersøkelsessaker i perioden</i>	<i>31</i>	<i>139</i>	<i>24</i>	<i>110</i>
<i>Herav antall ubehandlede meldinger ved periodens utløp</i>	<i>7</i>	<i>7</i>	<i>2</i>	<i>4</i>
Antall barn omfattet av meldingene	52	194	30	132
Antall undersøkelsessaker opprettet i perioden	31	139	24	110
Antall undersøkelser overført fra før periode	97	70	70	71
Sum antall undersøkelsessaker	128	209	94	181
<i>Herav antall undersøkelsessaker avsluttet med vedtak</i>	<i>19</i>	<i>39</i>	<i>2</i>	<i>32</i>
<i>Herav antall avsluttet med frivillig hjelpetiltak i hjemmet</i>	<i>10</i>	<i>30</i>	<i>2</i>	<i>29</i>
<i>Herav antall avsluttet med plasseringsvedtak for barnet</i>	<i>1</i>	<i>1</i>	<i>0</i>	<i>3</i>
<i>Herav antall henlagt eller flyttet</i>	<i>20</i>	<i>79</i>	<i>17</i>	<i>74</i>
<i>Herav antall venter på tiltak</i>	<i>8</i>	<i>8</i>	<i>0</i>	<i>0</i>
Barn omfattet av undersøkelsene	128	202	94	176
Tiltak i og utenfor familien	Pr. 30.04.13	Hittil i år	Pr. 30.04.12	Hittil 2012
Barn og unge under tiltak i familien	179	222	241	277
> herav i alderen 0-17 år	168	207	232	265
Barn og unge under tiltak utenfor familien	106	120	112	118
> herav i alderen 0-17 år	78	86	84	88
Spesifisering meldinger mottatt i perioden				
Av antall meldinger mottatt i perioden var 26 barn ikke tidligere registrert hos oss.				
29 av 54 barn var innvandrerbarn.				
35 av 54 barn var i aldersgruppen 0-12 år.				
Av 54 meldinger omhandlet 27 forhold i hjemmet, 7 atferdsavvik, 5 omsorgssvikt/mishandling og 15 hadde meldingsinnhold "annet" (boligproblematikk, økonomiske problemer, skolefravær).				
Meldere denne perioden var:				
> Barnevernvakt: 17,				
> Skole: 12,				
> Polit: 11,				
> Psyk.helsevern: 3,				
> Naboer, foresatte, barneverntjenesten, helsestj/skolehelsetj: 2 (hver),				
> Barnehage, lege/sykehus, andre off. inst: 1 (hver).				

Rapporten over viser en sterk økning i antall meldinger og tiltak i forhold til samme periode i 2012. Det er også en økning i forhold til siste tertial 2012. Barnevernets økonomi er sårbar i forhold til akutt plasseringer. Når det gjelder arbeid med ungdom kan det samarbeid barnevernet har med andre tjenester i bydelen, ved en økning av antall ungdommer, være sårbart i forhold til disse tjenestene kapasitet. Mindreforbruket på barnevernet kan derfor ikke framskrives, men det beregnes at tjenesten vil gå i balanse.

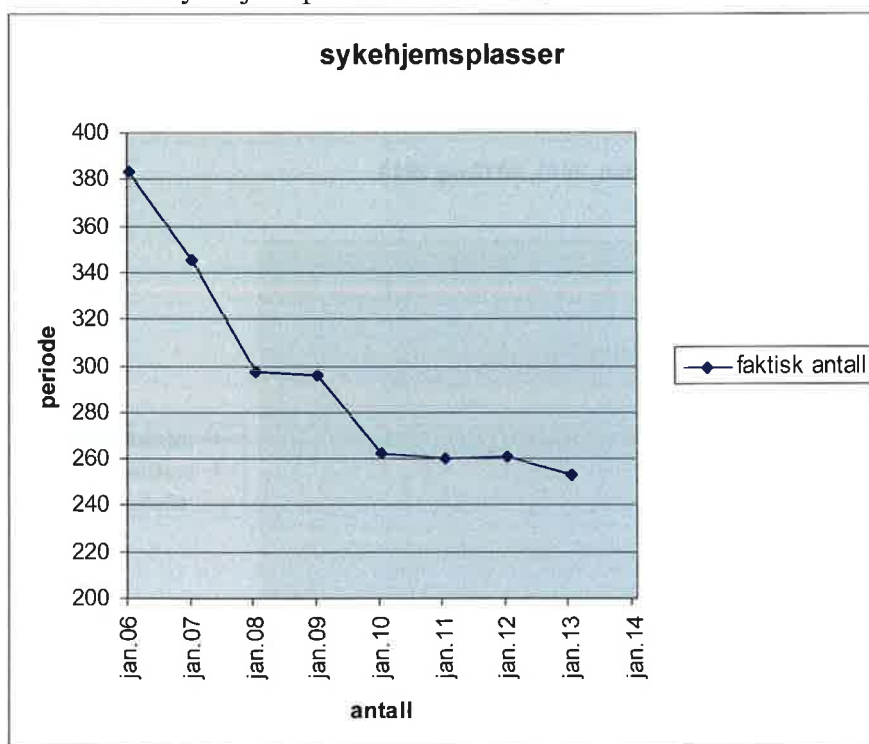
Funksjonsområde 3 Pleie og omsorg

Funksjonsområdet har et mindreforbruk per 1 tertial på 4,8 millioner. Størst mindreforbruk har helse og omsorgstjenester til hjemmeboende.

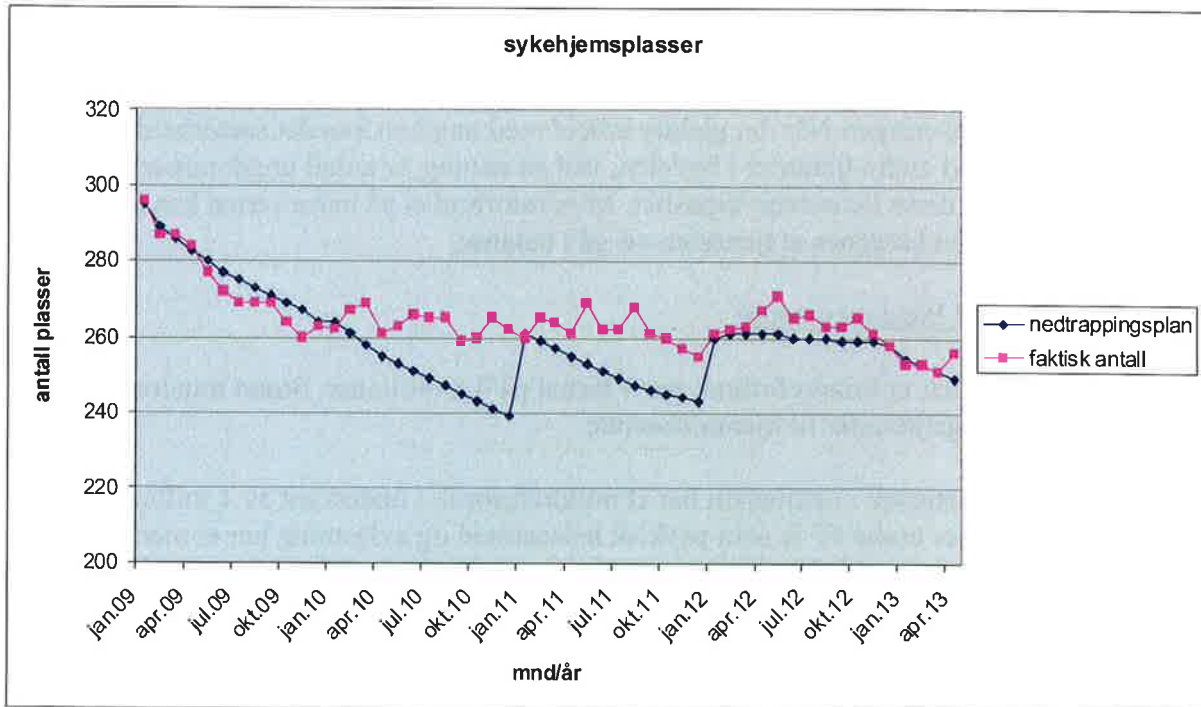
Helse og omsorgstjenester i institusjon har et mindreforbruk i underkant av 1 million. Tjenester til personer under 67 år som psykisk helsearbeid og avlastning har et merforbruk på 2 millioner mens kjøp av sykehjemsplasser har et mindreforbruk på 3 millioner.

Bydelsutvalget har i bydelsbudsjettet vedtatt nedtrapping til 241 plasser i løpet av 2013. Nedtrappingen har gått som planlagt i hele første kvartal. I april økte antall plasser til 256, som er 7 plasser etter vedtatt nedtrapping. Inntil videre antas det at dette tas igjen i løpet av året. Det er likevel et mindreforbruk på tjenesten, dette har sammenheng med større inntekter enn budsjettet, at vi kjøper færre spesialplasser enn planlagt og full virkning av økte plasser i april først kommer til uttrykk i mai regnskapet.

Tabell antall sykehjemsplasser 2006-2013.



Tabell plan og faktisk antall sykehjemsplasser 2009-13

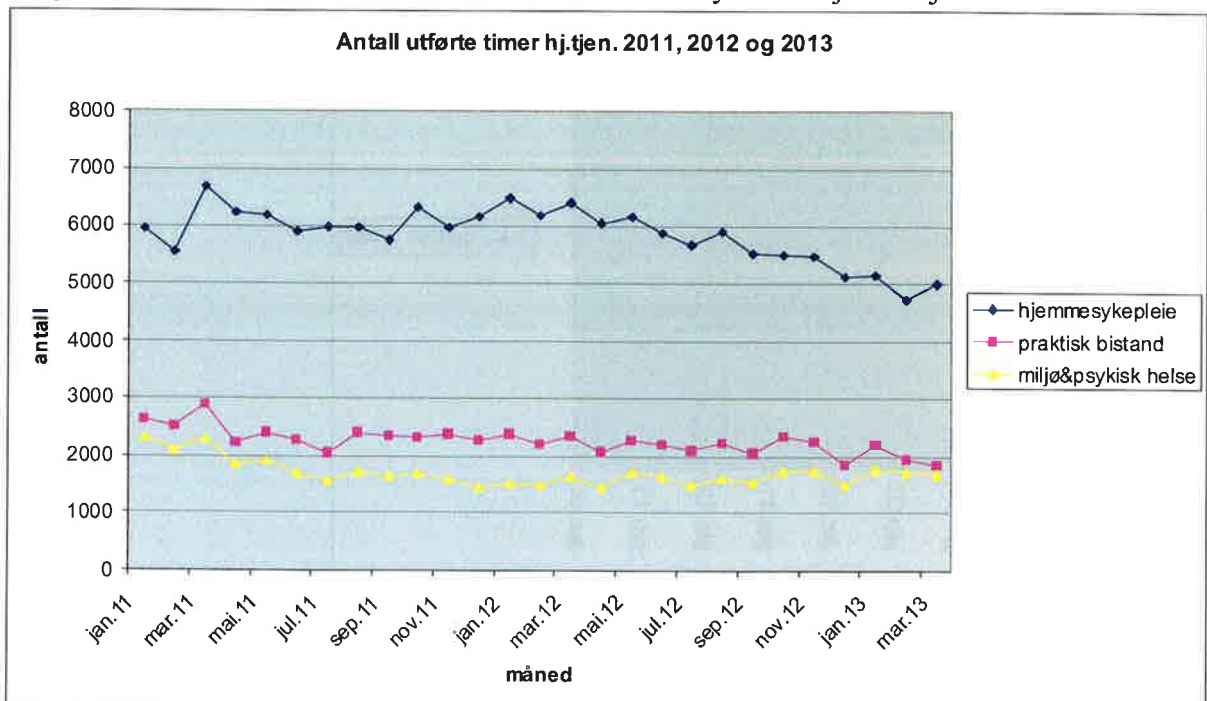


På årsbasis er det i bydelen satt av 0,8 millioner til betaling for utskrivningsklare pasienter. Til og med april er det utbetalt 0,1 million.

Helse og omsorgstjenester til hjemmeboende.

Tjenesten har et mindreforbruk på 2,9 millioner som i hovedsak har sammenheng med kaverer utgifter til personlige assistenter.

Diagrammet nedfor viser antall utførte vedtakstimer i bydelens hjemmetjeneste.



Det beregnes at funksjonsområde vil få et mindreforbruk på ca 4 millioner ved årets slutt.

Funksjonsområde 4 Økonomisk sosialhjelp og kvalifiseringsprogram.

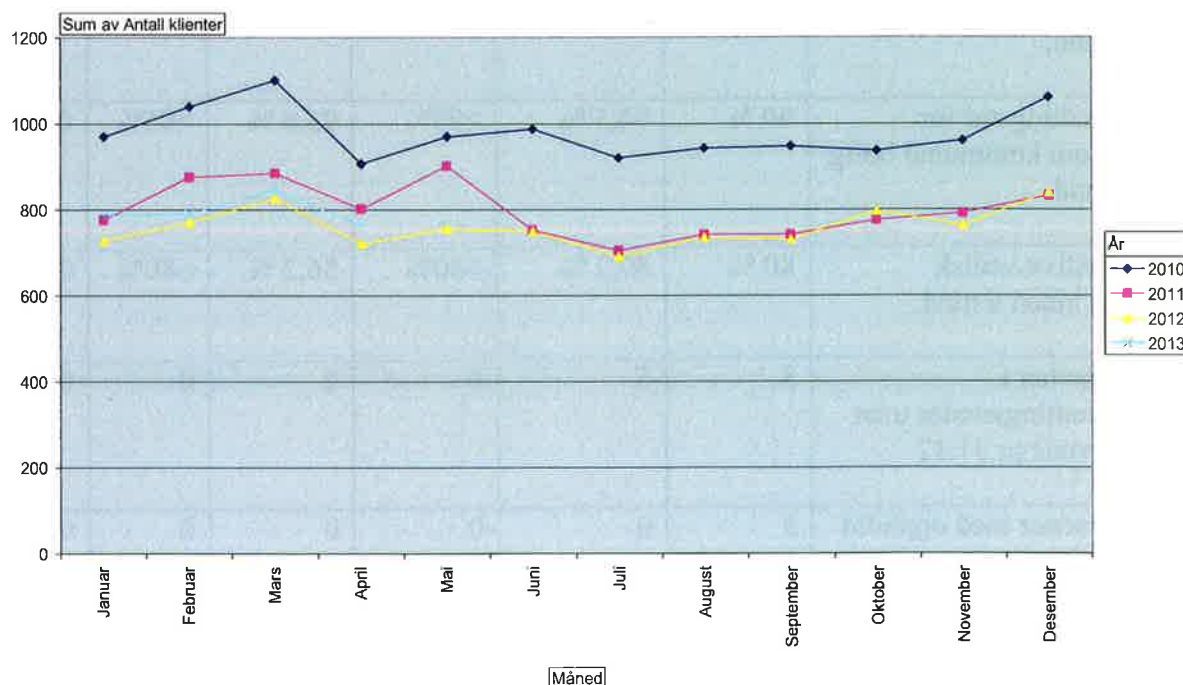
Samlet har funksjonsområdet et merforbruk på 2,5 millioner.

Kvalifiseringsprogrammet har et merforbruk på 350 000. Programmet har omtrent samme antall brukere som i 2012, noe høyere utbetaling per deltaker og noe lavere budsjettramme enn i 2012 hvor det ble overført midler fra 2011. Det beregnes at kvalifiseringsprogrammet vil få et merforbruk på 1,5 millioner. Dette vil dekkes innenfor de andre tjenesten på sosial og sysselsetting.

Økonomisk sosialhjelp har et merforbruk på 2,1 million. Korrigert for merforbruk av øremerkede midler til Oslo piloten vi forutsetter å få dekt er merforbruket på 1,6 millioner. Bydelsutvalget har vedtatt overført 7,4 millioner (1,4 gjelder Oslo piloten) fra rammen for økonomisk sosialhjelp til drift. I forhold til eksternt budsjett er økonomisk sosialhjelp i balanse, mens introduksjonsordningen har et merforbruk.

Både antall klienter og gjennomsnitts utbetaling pr klient viser en økning i forhold til samme periode i 2012. Også andre bydeler opplever økning i klientantall. Økningen i antall klienter er sammensatt. Det er en økning i antall ungdom, i personer i kvalifiseringsprogrammet som mottar tilleggssytelser og i personer som har mistet retten til arbeidsavklaringspenger. Økningen i utbetaling pr klient er i tråd med generell lønns- og prisvekst og vedtatt økning av basisbeløp for 2013.

Utvikling antall klienter 2010-2013



Det beregnes at økonomisk sosialhjelp vil få et merforbruk (i forhold til internt budsjett) på 4 millioner.

1.2. Bruk av øremerkede driftsmidler

Det vises til rapport OKS 045 som følger med saken, og til kommentarer under driftsregnskapet. Det er som rapporten viser, differanser mellom hva og hvilke av prosjektmidlene som er budsjettert, hva som faktisk er regnskapsført, da vi ofte får tilsagn lenge før midlene blir overført og hva som er overført og slutført av prosjekter fra 2012. Vi har ikke satt opp den tabell det vises til i rundskivets side 4, da dette gir helt meningsløse tall. Vi har korrigert og tatt hensyn til prosjekter i regnskap og prognose.

1.3 Investeringsprosjekter

Prosjekt 112038 Bil til seksjon for Kvalifisering og miljø, kap 002 har overført til 2013 som ytterligere til disposisjon 500 000. Bilen er under innkjøp.

Prosjekt 105068 barnehager, inventar og utstyr, kap 271 har overført til 2013 som ytterligere til disposisjon 4 345 000. Midlene vil bli benyttet i løpet av året.

2. RAPPORTERING PÅ MÅLTALL

Funksjonsområde 1 og 4

	I	II	III	IV	V	VI
Måltall for: Funksjonsområde 1 og 4 Sosialtjenesten med mer (EST)	Resultat 2011	Resultat 2012	Måltall 2013	Status 1. tertial 2013	Årsprog. 2013	Avvik målprog.
Saksbehandlingstid søknader om finansiering kjøp av bolig innen 1 mnd.	95 %	93,7 %	>80%	88,6 %	>80%	0
Saksbehandlingstid for søknader om kommunal bolig innen 3 mnd.	90 %	94,3 %	>95%	95,6 %	>95%	0
Andel positive vedtak effektuert innen 6 mnd.	80 %	89,2 %	>80%	86,2 %	>80%	0
Antall personer i døgnovernattingssteder uten kvalitetsavtale pr.31.12 (30.04)	3	6	0	2	0	0
Antall personer med opphold over 3 mnd. i døgnovernatting pr 31.12 (30.04)	5	0	0	0	0	0
Saksbehandlingstid for søknader om økonomisk sosialhjelp innen 2 uker	83 %	85 %	>95%	83 %	85%	-10 %

	I	II	III	IV	V	VI
FO 2A Barnehager	Resultat 2011	Resultat 2012**	Måltall 2013 *	Status 1. tertial 2013**	Års-prognose 2013	Avvik (III-V)
Andel barn 1-2 år med barnehageplass (dekningsgrad)	81,5%	79,9%	84%	81,8%	82%	-2%
Andel barn 3-5 år med barnehageplass (dekningsgrad)	100%	102,6%	104%	100,6%	101%	-3%
Foreldreundersøkelse: Foreldres generelle tilfredshet	* **	4,98	5,2	****	5,2	0

*) Måltall basert på befolkningsstatistikk pr 010112 i forhold til eksisterende og planlagte plasser i 2013

***) Basert på befolkningsstatistikk pr 010113

****) Det ble ikke gjennomført brukerundersøkelse i 2011- avventet ny mal for Oslo-barnehagene.

*****) Undrersøkelse gjennomføres høsten 2013

Kommentarer:

Måltallene for 2013 ble utarbeidet på bakgrunn av befolkningsstatistikk pr. 010112. Det er ikke planlagt åpning av nye barnehageplasser i 2013. Avvikene skyldes økningen i antall barn 1-5 år i forhold til 010112.

	I	II	III	IV	V	VI
FO2B barnevern	Resultat 2011	Resultat 2012	Måltall 2013	Status 1. tertial 2013	Års-prognose 2013	Avvik (III-V)
Andel avsluttede undersøkelser innen 3 måneder	89,2%	95,93 %	100%	99,6%	99,6%	-0,4%
Antall gjennomførte tilsynsbesøk per fosterbarn under 18 år hvor Oslo har plasseringsansvaret	2,97	3,21	4	3,75	3,9	-0,1
Antall gjennomførte tilsynsbesøk per fosterbarn under 18 år hvor Oslo har tilsynsansvaret	3,71	3	4	3,67	4	0
Antall gjennomførte oppfølgingsbesøk per fosterbarn	3,77	3,7	4	3,88	4	0

Antall barn i hjelpetiltak med gyldig tiltaksplan per. 31.12	100%	100%	100%	100%	100%	0
---	------	------	------	------	------	---

Funksjonsområde 3

	I	II	III	IV	V	VI
Obligatoriske lokale måltall	Resultat 2011	Resultat 2012	Måltall 2013	Status 1. tertial 2013	Års- prognose 2013	Avvik (III-V)
Andel innbyggere 66 år og under som mottar hjemmetjenester	1,6%	1,0%	1,1%	1,1%	1,1%	0
Andel innbyggere 67-79 år som mottar hjemmetjenester	15%	14%	13%	12,5%	13%	0
Andel innbyggere 80-89 år som mottar hjemmetjenester	36%	33%	36%	35%	36%	0
Andel innbyggere 90 år og over som mottar hjemmetjenester	40%	46%	43%	44,5%	43%	0
Andel innbyggere 67-79 år som er beboere i institusjon	3,6%	3,6%	3%	3,4%	3%	0
Andel innbyggere 80-89 år som er beboere i institusjon	13%	13,6%	12%	15,7%	14%	-2
Andel innbyggere 90 år og over som er beboere i institusjon	35%	36,5%	35%	36,4%	35%	0
Andel sykehjemsbeboere på tidsbegrenset	10,4%	9,6%	11%	9%	11%	0

opphold i institusjon						
Antall boenheter i Omsorg+ for innbyggere over 65 år	92	94	97	94	97	0
Direktetid hos bruker (nærværstid)-hjemmesykepleien	Ikke beregnet	Ikke beregnet	53%	Ikke beregnet	53%	0
Direktetid hos bruker (nærværstid)-praktisk bistand	Ikke beregnet	Ikke beregnet	62%	Ikke beregnet	62%	0
Andel utførte timer av planlagte timer (reell planlagt tid/ressurstid) PBistand*	91%	81,9%*	100%	81,7%*	100%	0
Andel utførte av vedtatte timer hjemmetjenester**	83%	80%	90%	81%	85%	-5

3. STATUS FOR SYKEFRAVÆR

Sykefravær i %	%	
	gjennomsnitt 01.01.-31.03.2012	gjennomsnitt 01.01.-31.03.2013
Menn	7,8%	6,31%
Menn	12,7%	12,16%
Totalt	11,5 %	10,73%

Kommentar:

Bydelen har litt lavere sykefravær sammenlignet med samme periode i fjor. Bydelen arbeider systematisk med å redusere sykefraværet på mange forskjellige måter, blant annet overvåkes sykefraværet på hvert enkelt tjenestested og det kreves at det blir satt i gang tiltak på de stedene der sykefraværet er høyt. Det er innført graderte %-soner (grønn, gul og rød sone) for forskjellige typer tjenester. Grønn sone betyr lavt sykefravær og rød betyr høyt fravær. Rød sone betyr at det er nødvendig å sette inn tiltak for å redusere sykefraværet.

Bydelen har nettopp iverksatt et to-årig prosjekt, "Gravid og i arbeid", med målsetting å få redusert sykefraværet blant gravide.

4. VERBALVEDTAK

Verbalvedtak for 2013

Finanskomiteen

Verbalvedtak som fortsatt gjelder

F8/2007 Lærlingplasser

Byrådet ber alle kommunens etater og virksomheter igangsette tiltak for å rekruttere flere lærlinger.

Bydel Grünerløkka er godkjent lærebedrift i Helsearbeiderfaget og Barne- og ungdomsarbeiderfaget. Bydelen tar inn lærlinger slik at det til enhver tid er 15 lærlinger i våre tjenester.

Kultur- og utdanningskomiteen

K72 Det sentrale ungdomsrådet

Det minnes om at det sentrale ungdomsrådet skal inkluderes som høringsinstans i de saker der det er naturlig.

Ungdomsrådet høres i de saker der dette er naturlig.

Helse- og sosialkomiteen

H15 Demensteam

Demensteam i alle bydeler må sikre at de som jobber i hjemmebasert omsorg har god opplæring i hvordan avdekke og rapportere kognitiv svikt.

Bydel Grünerløkka har demensteam som gir opplæring/ veiledning.

H19 Informasjon om hjelpemidler

Alle brukere og deres pårørende i hjemmetjenesten skal få informasjon om aktuelle hjelpemidler som kan hjelpe dem i hverdagen.

Bestillerenheten og hjemmetjenesten informerer brukere og deres pårørende om aktuelle hjelpemidler som kan hjelpe dem i hverdagen. Bydelen har også en oppsøkende sosionom-tjeneste som informerer bydelens eldre.

H27 Innføring av garanti i hjemmetjenesten

Byrådet bes så langt det er mulig organisere hjemmetjenesten slik at brukere har mulighet til å velge selv om de kun ønsker bistand fra personer av samme kjønn til intim hjelp som dusjing.

Bydelen organiserer hjemmetjenesten slik at brukere som ønsker det i størst mulig grad får bistand fra personer av samme kjønn til intim hjelp som dusjing.

H30 Vern for eldre

Byrådet bes sørge for at kontaktelefonen for eldre som er utsatt for vold blir bedre kjent i alle deler av befolkningen.

Oppsøkende sosionomtjeneste, hjemmetjenesten og bestillerenheten informerer eldre om kontaktelefonen for eldre som er utsatt for vold.

H32 Forebyggende helsearbeid i bydelene

Familieplanlegging skal inngå som en naturlig del av det forebyggende helsearbeidet i bydelene.

Svangerskapsomsorgen har som rutine å snakke med alle gravide om familieplanlegging. Dette gjøres vanligvis rundt uke 36 i svangerskapet. Bydelen anbefaler å gjøre etterkontroll, 6-8 uker etter fødsel. Det informeres om at prevensjon er et naturlig tema på etterkontrollen, og hvilke prevensjonsmidler som er aktuelle i ammeperioden. Det presiseres at det er viktig av å ha pause mellom barna dersom man ønsker flere barn.

For kvinner med minoritetsbakgrunn finnes det et eget helsetilbud ved Ullevål Sykehus (Fafus-prosjektet): "Helsetilbud til minoritetskvinner i Norge". Det gis skriftlig og muntlig informasjon om dette tilbudet.

H39 Veiledende normer for økonomisk sosialhjelp til livsopphold

Veiledende normer for økonomisk sosialhjelp til livsopphold pr. mnd. justeres med 3,4 % (deflator), og fastsettes slik for 2013:

Enslige aleneboende 6 068

Ektepar/samboere 9 525

Enslige forsørgere 6 909

Barnetillegg 0-10 år 1 365

Barnetillegg 11-18 år 1 812

Unge hjemmeboende 18-23 år 1 812

Iverksatt

H41 Informasjon ved sosialhjelp

Ved tildeling av sosialstønad skal det gjøres oppmerksom på at sosialhjelp tildeles for livsopphold i Norge.

Sosialtjenesten informerer mottakere av økonomisk sosialhjelp om virkeområdet for Lov om sosiale tjenester i NAV og at loven gjelder for personer som faktisk oppholder seg i landet. Samtidig har Fylkesmannen uttalt at det kan gjøres unntak for kortere ferieopphold i utlandet, det vil si ferieopphold som tilsvarer det som er 'vanlig for befolkningen for øvrig'. Dette kan

gi utydelige signaler. Bydelen vil ta kontakt med Byrådsavdeling for eldre og sosiale tjenester for å be om at en avklaring blir lagt inn som standardtekst i vedtak om økonomisk sosialhjelp.

H45 Bekjempelse av barnefattigdom

Antall fattige barn i Oslo øker. En stor andel er barn i minoritetsfamilier. Byrådet bes gjennomgå de tiltak som er rettet inn mot å bekjempe barnefattigdom, for å se hvordan disse kan bli bedre og mer effektive, samt behovet for nye tiltak som bringer barn ut av fattigdom.

NAV Grünerløkka sosialtjeneste har i mange år hatt spesiell oppmerksomhet rettet mot barns behov og arbeid med familier. Søknader om økonomisk sosialhjelp vurderes individuelt og barns behov blir rutinemessig vurdert når støtte til barnefamilier blir beregnet.

Bydelen driver fritidsaktiviteter gjennom 3 fritidssentra/-klubber med målgruppe 9-22 år. Tilbudet er gratis og når i stor grad fattige barn. Videre har bydelen et eget gateteam som følger opp ungdommer med ulik bakgrunn og som ofte vokser opp i familier med lite ressurser. Tilbudet bidrar til å jevne ut forskjeller og gi barn og unge som vokser opp i fattige familier muligheter på lik linje med andre barn og ungdommer.

Verbalvedtak som fortsatt gjelder

H9/2011 Krav om bestått eksamen i nasjonale fag

Før ansatte/søkere fra land både utenfor og innenfor EØS-området, med unntak av Norden som har egne avtaler for dette, kan få ansettelse som helsefagarbeider i Oslo kommune, kreves bestått eksamen i nasjonale fag.

Bydelen følger opp dette

H12/2010. Hjemmehjelp for døve og døvblinde

Bystyret forutsetter at døve og døvblinde som får vedtak om hjemmehjelp, har rett til å velge en hjemmehjelp som kan kommunisere med dem, og ber byrådet sørge for at denne muligheten opprettholdes.

De som ønsker det får hjemmehjelpstjenester fra Hjemmehjelpstjenester døve og døvblinde.

H15/2010. Gjeldsofferassistanse

Byrådet bes ha et særlig fokus på gjeldsofferassistanse for vanskeligstilte skatteyttere som pga. sin livssituasjon har pådratt seg skattegjeld de ikke makter å betjene. Bydelene bes redegjøre for sitt generelle gjeldsrådgivningsarbeid i forbindelse med årsberetningene.

NAV Grünerløkka sosialtjenesten har to økonomikonsulenter. Disse yter gjeldsrådgiving til hele bydelens befolkning.

H24/2008 Barn av sosialklienter

Byrådet bes i samarbeid med bydelene medvirke til at sosialkontorene også legger vekt på barnas behov for fritidsaktiviteter når de vurderer støtten til barnefamilier.

NAV Grünerløkka sosialtjeneste har i mange år hatt spesiell oppmerksomhet rettet mot barns behov og arbeid med familier. Søknader om økonomisk sosialhjelp vurderes individuelt og barns behov blir rutinemessig vurdert når støtte til barnefamilier blir beregnet.

H5/2007 Opprettelse av seniorveiledertjeneste

Alle bydeler skal tilby en seniorveiledertjeneste som har ansvar for å tilrettelegge systematisk oppsøkende virksomhet og gjennomføre forebyggende hjemmebesøk hos alle over 80 år som ikke er i kontakt med kommunens tjenester. I tillegg skal det vurderes om andre målgrupper er aktuelle for dette.

Sosionomtjenesten ved Engelsborg eldrecenter besøker alle over 67 år.

H55/2006. Eldresentrene – tilfredsstillende tilbud til alle over 67 år

Bystyret mener eldrecentrene er en viktig del av tiltakskjeden for eldre i byen, og ber bydelene innenfor rammen av de økte økonomiske rammene sørge for at eldrecentrene gir alle eldre over 67 år et godt tilbud.

Bydelen har et svært godt eldrecentertilbud.

Samferdsels- og miljøkomiteen

S3. Transporttjenesten for forflytningshemmede - egenandel

Egenandel innenfor Oslos grenser for turer innen transporttjeneste for forflytningshemmede settes til kr 46 for voksne og kr 23 for barn under 18 år.

Iverksatt

S4. Egenandel for reiser til arbeid, høyere utdanningsinstitusjoner, dagsenter samt aktivitetsskole

Egenandelen for transporttjenester for reiser til arbeid, høyere utdanningsinstitusjoner, dagsenter, samt aktivitetsskole for forflytningshemmede over 16 år settes til kr. 460 pr. måned for reiser i Oslo.

Iverksatt

S7. Transporttjenesten for forflytningshemmede mellom 6 og 67 år - fritidsreiser

For brukere av transporttjenesten for forflytningshemmede mellom 6 og 67 år settes kvoten til 150 reiser pr. år. For brukere som for første gang søker etter 1. juli settes kvoten til 75 fritidsreiser første året. Det gis anledning til å søke om et begrenset antall tilleggsreiser.

Iverksatt

S8. Transporttjenesten for forflytningshemmede over 67 år som ikke er blinde eller svaksynte - fritidsreiser

For brukere sv transporttjenesten for forflytningshemmede over 67 år som ikke er blinde eller svaksynte, settes kvoten for fritidsreiser til 50 reiser pr. år. For brukere som for første gang søker etter 1. juli, settes kvoten til 25 fritidsreiser første året. Det gis anledning til å søke om et begrenset antall tilleggsreiser.

Iverksatt

S9. Transporttjenesten for forflytningshemmede over 67 år som er blinde eller svaksynte eller spesialbilbrukere - fritidsreiser

For primærbrukere av transporttjenesten for forflytningshemmede over 67 år som er blinde eller svaksynte eller spesialbilbrukere gis en kvote på 150 fritidsreiser pr. år. For primærbrukere som for første gang søker etter 1. juli, settes kvoten til 75 fritidsreiser første året. Det gis anledning til å søke om begrenset antall tilleggsreiser.

Iverksatt

Verbalvedtak fra tidligere som fortsatt gjelder

S17/2010. Nullutslipp og klimanøytral bilpark

Ved utskifting av kommunens bilpark skal det som hovedregel anskaffes tjenestebiler med nullutslippsteknologi eller klimanøytrale drivstofftyper. Dette omfatter alle anskaffelser knyttet til både kjøp og inngåelser av leieavtaler.

Iverksatt

Kapittel	Kapittel(T)	Budsjett hittil i år (1000)	Regnskap hittil i år (1000)	Arvsbudsjett - Opprinnelig (1000)	Arvsbudsjett - Regulert (1000)	Arsbud - inkl. mer-/mindreforbruk (1000)	Arvsprognose	Avvik årsprognose (1000)
0	0 Lønn og sosiale utgifter	267 763	280 068	743 794	739 326	739 326	740 325 728,34	-1 000
1	1 Kjøp av varer og tj. som inngår i egenprod	150 842	148 316	413 961	490 743	518 217	515 216 874,35	3 000
3	3 Kjøp av tj. som erstatter egenprod	103 730	107 063	285 148	286 206	287 206	285 206 154,00	2 000
4	4 Overføringsutgifter	43 165	48 419	142 390	135 228	135 228	139 227 832,20	-4 000
5	5 Finansutgifter og finanstransaksjoner	0	1 232	0	0	0	0,00	0
U	UTGIFT	565 500	585 099	1 585 294	1 651 503	1 679 977	1 679 976 588,89	0
6	6 Salgsinntekter	-37 766	-38 062	-115 953	-115 953	-115 953	-115 952 857,00	0
7	7 Refusjoner	-41 580	-49 284	-80 939	-144 576	-144 576	-144 576 485,01	0
8	8 Overføringsinntekter	-12 635	-12 384	-49 264	-45 039	-45 039	-45 039 248,20	0
9	9 Finansinntekter og finanstransaksjoner	0	-340	0	0	0	0,00	0
I	INNTEKT	-91 981	-100 070	-246 156	-305 569	-305 569	-305 568 590,21	0
002	002 Bydel Grünerløkka (2) (B)	473 519	485 029	1 339 138	1 345 934	1 374 408	1 374 407 998,68	0
5	5 Finansutgifter og finanstransaksjoner	0	709	0	0	0	0,00	0
U	UTGIFT	0	709	0	0	0	0,00	0
7	7 Refusjoner	0	-84	0	0	0	0,00	0
9	9 Finansinntekter og finanstransaksjoner	0	-709	0	0	0	0,00	0
I	INNTEKT	0	-793	0	0	0	0,00	0
271	271 Byomfattende barnehageoppgave	0	-84	0	0	0	0,00	0
0	0 Lønn og sosiale utgifter	1 830	1 961	5 010	5 010	5 010	5 009 999,98	0
1	1 Kjøp av varer og tj. som inngår i egenprod	897	1 133	2 118	2 818	3 452	3 452 000,00	0
4	4 Overføringsutgifter	5 197	5 286	10 460	9 047	9 047	9 046 605,00	0
U	UTGIFT	7 924	8 380	17 588	16 875	17 509	17 508 604,98	0
6	6 Salgsinntekter	0	-209	0	0	0	0,00	0
7	7 Refusjoner	-75	-221	-226	-226	-226	-226 000,00	0
8	8 Overføringsinntekter	-2 188	-2 188	-5 090	-4 377	-4 377	-4 376 605,00	0
I	INNTEKT	-2 264	-2 618	-5 316	-4 603	-4 603	-4 602 605,00	0
354	354 Enhet for mangfold og integregini	5 660	5 762	12 272	12 272	12 906	12 905 999,98	0
5	5 Finansutgifter og finanstransaksjoner	0	318	0	0	0	0,00	0
U	UTGIFT	0	318	0	0	0	0,00	0
9	9 Finansinntekter og finanstransaksjoner	0	-318	0	0	0	0,00	0
I	INNTEKT	0	-318	0	0	0	0,00	0
480	480 Handlingsprogram Oslo indre øst	0	0	0	0	0	0,00	0

Kapittel	Kapittel(T)	Arsbudsjett - Opprinnelig (1000)	Arsbudsjett - Regulert (1000)	Arsbud - Inkl. særskilte overf. (1000)	Regnskap hittil (1000)	Arsprognose (1000)	Avvik årsprognose (1000)
20021000	TOT-koordinator	0	0	0	31	0	0
20021120	LOKALE LØRDAGSKVELDSTILTAK	0	100	100	6	100	0
20021170	LØREN	0	0	0	41	0	0
20021180	YRKESRETTETT NORSKKURS	0	1 782	1 782	57	1 782	0
20021190	STYRK UNGDOM	0	1 100	1 100	0	1 100	0
20021200	STYRK FAMILIE	0	1 100	1 100	0	1 100	0
20023010	VANNANLEGG I PARKENE	0	0	0	367	0	0
20023020	NORSKKURS FOR ANSATTE I BARNEHAGEN	0	0	551	250	551	0
20023030	TILRETTELEGGINGSTILSKUDD NAV JAN-MA	0	0	0	67	0	0
20056513	PROSJEKT UNGDOMSHELSE-/HOMOFILI	849	750	750	255	750	0
20056692	REGIONALE LØRDAGSKVELDSTILTAK	0	100	100	0	100	0
30021010	Rusken2 - ekstra tilskudd HDI	0	0	0	13	0	0
30021020	HABILITERINGSPROSJEKTET	0	0	0	299	0	0
30021040	STIMULERINGSMIDLER SALTO	0	0	15	0	15	0
30021050	REKRUTTERING FØRSKOLELÆRER	0	0	18	0	18	0
30021052	VOX-MIDLER NETTVERK 2	0	0	103	94	103	0
30021060	UNGDOMSJOB BEN	0	0	0	16	0	0
30021110	FAMILIEPLAN I RUSARBEID	0	0	0	661	0	0
30021115	FAMILIEPLAN PROSJEKT	0	0	0	594	0	0
30021150	MODELLUTPRØVING PSYKOLOG	215	215	751	204	751	0
30021170	FRYDENBERG MILJØTEAM	0	0	0	23	0	0
30021180	ENDRINGSNETTVERK ELDERE OG RUSBRUK	0	0	0	121	0	0
30021200	Oppvekst i våre hender - en god oppvekst med i	0	0	117	2	117	0
30021220	KELASAME - VI LEKER!	0	0	0	308	0	0
30021250	FREMTIDSHUSET	0	0	0	831	0	0
30026704	HANDLINGSPLAN HANDEL KVINNER MED KV	0	0	0	56	0	0
30026711	JENTEDAG X	0	0	0	3	0	0
30026715	ETTER SKOLETID (SINSEN KULTURHUS)	0	0	0	143	0	0
30026720	OPPSØKENDE HELSESØSTER	0	0	0	119	0	0
30026725	UT PÅ TUR	0	0	0	67	0	0
30026740	INKLUDERINGSDANS	0	0	0	24	0	0
30026760	NY SJANSE 2	0	1 200	1 200	461	1 200	0
30026830	NÆRVÆRSPROSJEKT	0	0	207	17	207	0

Prosjekt(mindre eller lik) : 3ZZZZZZZ ; Prosjekt(større enn eller lik) : 2 ; Art(lik) : 1* ; Firma(lik) : \$CLIENT

Kapittel	Kapittel(T)	Årsbudsjett - Opprinnelig (1000)	Årsbudsjett - Regulert (1000)	Årsbud - Inkl. særskilte overf. (1000)	Regnskap hittil (1000)	Årsprognose (1000)	Avvik årsprognose (1000)
30056800	MIDLER FRA SAMETINGET	0	-260	-260	-14	-260	0
I	INNTEKT	-5 200	-7 980	-7 980	-1 714	-7 980	0
002	002 Bydel Grünerløkka (2) (B)	-4 493	3 708	6 832	7 400	6 832	0
23545600	Born and raised in Oslo	0	0	0	37	0	0
33541700	IMDI-støttet satsninger 2012	0	0	138	3	138	0
U	UTGIFT	0	0	138	40	138	0
23545600	Born and raised in Oslo	0	0	0	-2	0	0
I	INNTEKT	0	0	0	-2	0	0
354	354 Enhet for mangfold og inte	0	0	138	39	138	0
		-4 493	3 708	6 970	7 439	6 970	0

Kapittel	Kapittel(T)	Bruk av avsetning (y-disp) (1000)	Arsbudsjett - Opprinnelig (1000)	Arsbudsjett - Regulert (1000)	Regnskap hittil i år (1000)	Asprognose (1000)	Avvik årsprognose (1000)
1	1 Kjøp av varer og tj. som inngår i egenprod	500	0	500	569	500	0
U	UTGIFT	500	0	500	569	500	0
112038	Bil KOM	500	0	500	569	500	0
002	002 Bydel Grünerløkka (2) (B)	500	0	500	569	500	0
1	1 Kjøp av varer og tj. som inngår i egenprod	4 345	0	4 345	356	4 345	0
4	4 Overføringsutgifter	0	0	0	87	0	0
U	UTGIFT	4 345	0	4 345	444	4 345	0
105068	Barnehager - inventar og utstyr	4 345	0	4 345	444	4 345	0
271	271 Byomfattende barnehageoppgaver (I)	4 345	0	4 345	444	4 345	0
		4 845	0	4 845	1 013	4 845	0

Kapitte	Kapittel(T)	Arsbudsjett - Opprinnelig (1000)	Regnskap hittil i år (1000)	Arsbudsjett - Regulert (1000)	Arsbudsjett - Inkl. mer-/mindreforb	Arsprognose (1000)	Avvik årsprognose (1000)
F01	Helse, sosial og nærmiljø	151 613	71 161	163 150	189 415	189 415	0
F02A	Barnehager	431 860	164 421	433 116	433 932	433 932	0
F02B	Oppvekst	164 858	58 484	165 308	166 027	166 027	0
F03	Pleie og omsorg	427 405	138 902	428 401	429 075	425 075	4 000
002	002 Bydel Grünerløkka (2) (B)	1 175 737	432 967	1 189 976	1 218 450	1 214 450	4 000
F01	Helse, sosial og nærmiljø	0	-706	0	0	0	0
F02A	Barnehager	0	622	0	0	0	0
271	271 Byomfattende barnehageoppgaver (K)	0	-84	0	0	0	0
F01	Helse, sosial og nærmiljø	12 272	5 876	12 272	12 906	12 906	0
F02B	Oppvekst	0	-114	0	0	0	0
354	354 Enhet for mangfold og integrering (K)	12 272	5 762	12 272	12 906	12 906	0
F01	Helse, sosial og nærmiljø	0	0	0	0	0	0
480	Handlingsprogram Oslo indre øst	1 188 009	438 646	1 202 248	1 231 356	1 227 356	4 000

Kapittel	Kapittel(T)	Arsbudsjett - Opprinnelig (1000)	Regnskap hittil i år (1000)	Arsbudsjett - Regulert (1000)	Arsbudsjett - Inkl. mer-/mindreforb (1000)	Arsprognose (1000)	Avvik årsprognose
F04	Økonomisk sosialhjelp	163 401	52 085	155 958	155 958	159 958	-4 000
002	002 Bydel Grünerløkka (2) (B)	163 401	52 085	155 958	155 958	159 958	-4 000
		163 401	52 085	155 958	155 958	159 958	-4 000

TERTIALSTATISTIKK FOR BYDELENE
PR. 30.04.
2013

BYDEL: _____ Grünløkka _____ **BYDELSNR:** _____ 2 _____

Utfylling av data er utført av Veronica Bruce _____ **Telefon:** 2,3E+07 _____

(navn og stillingsbetegnelse)

E-postadresse: _____

VIKTIG!

Gule felt inneholder formler eller kobling til andre celler. IKKE skriv inn tall her. Kontroller likevel tallene for å sikre at formler ikke er blitt endret.

Felt markert med "xxxxx" skal ikke fylles ut eller endres. Tallene registreres i fargeløse celler merket med 0.

**Det skal ikke settes inn nye rader eller enkeltceller.
En kan ikke slette rader eller enkeltceller.**

Tabeller med lysegrønt navnefelt inneholder spørsmål om data som er relatert til obligatoriske måltall vedtatt av bystyret. Jf. også måltalltabeller i "Grønt hefte".

FUNKSJONSOMRÅDE 1 - HELSE, SOSIAL OG NÆRMILJØ

Tabell 1 - 1 Bydelens endringer i tildelt 1) sosialhjelpsramme pr 30.04	I hele 1000 kroner
Overføring fra FO4 Økonomisk sosialhjelp til driftsrammen:	xxxxx
1.-Overføring til Introduksjonsordningen (Kostr F275)	5 966
2. Overføring til Kvalifiseringsprogrammet (Kostr F276)	
3. Overføring til aktive tiltak overfor klienter og styrkingstiltak i sosialtjenesten (drift Oslo Piloten)	1 477
4. Overføring til kjøp av plasser for <u>rusmisbrukere</u> i rehab.-/omsorgsinstitusjoner	
5. Overføring til andre driftsformål i bydelen	
Sum overføringer fra økonomisk sosialhjelp til driftsrammen	7 443
Overføringer fra driftsrammen til økonomisk sosialhjelp	
Netto omdisponert sosialhjelpsmidler	-7 443

1) Med tildelt sosialhjelpsramme forstås det beløpet bydelen ble tildelt over **FO4 Økonomisk sosialhjelp** gjennom Bystyrets budsjettvedtak for 2013 (jf **DOK3 2013**) og eventuelle seinere sentrale budsjettjusteringer foretatt gjennom **Kommunaldirektørens sak**.

BYDELENES KOMMENTARER OG SAMLEDE VURDERINGER**Spesielt skal kommenteres :**

1. Avvik mellom helårsforbruk og disponibel budsjetttramme for både ordinær drift og sosialhjelp (merinntekter/merutgifter og mindreinntekter/mindreutgifter)
2. Har revisjoner av 2013-budsjettet medført vesentlige endringer i aktivitetsnivået siden førstegangsbehandling og vedtak av budsjettet i BU, og med de aktivitetsendringer som ble beskrevet der (jf. obligatorisk budsjettspesifikasjon)?

Kommentér ressursbruken sett i forhold til årets budsjett ut fra overnevnte punkter:

Tabell 1 - 3 - A - Bistand til kjøp/utbedring av bolig	Antall hittil i år
Antall husstander gitt finansiering til <u>kjøp</u> av bolig gjennom Husbanken - <u>faktisk utbetalte lån*</u>	27
Antall husstander gitt finansiering til <u>utbedring</u> av bolig gjennom Husbanken- <u>faktisk utbetalte lån*</u>	0

*Faktiske utbetalte lån - ikke forhåndstilsagn (innvilgede lån)

Tabell 1-3 - B1 - Saksbehandlingstid - bistand til bolig	Antall 1. tertial	Antall hittil i år
<u>Finansiering til kjøp av bolig gjennom Husbanken</u>	xxxx	xxxx
1. Antall mottatte søknader	225	225
2. Antall behandlede søknader	166	166
3. Herav antall behandlet innen 1 mnd. 1)	147	147
4. Andel behandlet innen 1 mnd.	88,6%	88,6%
5. Antall innvilgede søknader (tilsagn)	32	32
6. Antall avslåtte søknader	134	134
<u>Tildeling av kommunal bolig</u>	xxxx	xxxx
7. Antall mottatte søknader	162	162
8. Antall behandlede søknader...	113	113
9. Herav antall behandlet innen 3 mnd. 1)	108	108
10. Andel behandlet innen 3 mnd.	95,6%	95,6%
11. Antall innvilgelser av kommunal bolig 2) 3)	59	59
12. Antall søknader som ble avslått 3)	54	54
13. Antall effektuerte boligtildelinger 4)	29	29
14. - herav effektuert innen 6 md.	25	25
15. Andel effektuert innen 6 mnd.	86,2%	86,2%

1) Saksbehandlingstid skal regnes fra komplett søknad er mottatt til vedtak er fattet.

2) Med innvilgelse forstås her tilsagn/positivt vedtak

3) Inkluderer også innvilgelser/avslag på fornyelse

4) Fornyelse telles ikke med i effektuerte tildelinger

Tabell 1 - 4-A Perioden 01.01.-30.04.: Bruk av private døgnovertningstilbud	Antall personer hittil i år - etter oppholdslengde ¹⁾ Gjelder opphold både MED og UTEN kvalitetsavtale				
	Oppholdslengde inntil 1 mnd	Oppholdslengde fra 1 og inntil 3 mnd	Oppholdslengde fra 3 og inntil 6 mnd	Oppholdslengde 6 mnd eller lengre	Totalt
Antall <u>barn</u> under 18 år i priv. døgnovertningstilbud	9	0	0	0	9
Antall <u>voksne</u> over 18 år i priv. døgnovertningstilbud	17	8	0	0	25
Sum antall personer	26	8	0	0	34

1) Registrering av oppholdslengde skal ikke begrenses av årsskiftet.

Eksempelvis skal et opphold som startet 05.12.2012 regnes fra dette tidspunktet.

Ved opphold på ulike overnattingssteder, men i en sammenhengende periode, registreres hele perioden.

Ved opphold i flere ikke sammenhengende perioder, registreres perioden av lengst varighet.

Tabell 1 - 4-B Perioden 01.01.-30.04.: Antall personer som har vært i døgnovertningstilbud UTEN kvalitetsavtale hittil i år	Antall personer
Antall <u>barn</u> under 18 år	6
Antall <u>voksne</u> over 18 år	15
Sum antall personer	21

Kontrollformel: **Husk å kommentere nedenfor**

Tabell 1 - 5 Status pr. 30.04.: Bruk av private døgnovertningstilbud - antall som er i tilbudet pr. 30.04.	I steder med kvalitetsavtale	I steder uten kvalitetsavtale	Antall personer
Antall <u>barn</u> under 18 år i priv. døgnovertningstilbud	0	0	0
Antall <u>voksne</u> over 18 år i priv. døgnovertningstilbud	3	2	5
Sum antall personer	3	2	5

Kontrollformel: **Husk å kommentere nedenfor**

Antall personer i tilbudet (både med og uten kval.avtale) pr. 30.04. med opphold på 3 mnd eller mer	0
--	---

Til tabell 1-4/1-5: Kommenter årsaken til at bydelen benytter steder uten kvalitetsavtale:

Steder uten avtale brukes når det ikke er plass i steder med avtale og brukerne flyttes til steder med avtale så fort som mulig. Alle følges tett opp selv om de ikke besøkes på døgnovernatningsstedet. Familier er prioritert. I april kom 3 familier med akutt boligmangel -totalt 6 barn. Familiene fikk ny bolig innen to uker.

Tabell 1 - 6 Bydelens oppfølging av personer i private døgnovernattingstilbud 1) Antall personer som er i tilbudet pr. 30.04.	Antall personer besøkt innen 14 d etter innflytting m/avtale	Antall personer besøkt innen 14 d etter innflytting u/avtale	Personer i steder besøkt hvert kvartal m/avtale	Personer i steder besøkt hver måned u/avtale	Antall personer ikke besøkt m/avtale	Antall personer ikke besøkt u/avtale	Antall med alternative planer 2)
Antall barn under 18 år i priv. døgnovernattingstilbud	0	0	0	0	0	0	0
Antall voksne over 18 år i priv. døgnovernattingstilbud	0	0	1	0	2	2	5
Totalt	0	0	1	0	2	2	5

1) Jfr. Fellesskriv 7/2004 Sosialtjenestens formidling og betaling av døgnovernatting

2) Jfr. Fellesskriv 7/2004, pkt 3.2

Tabell 1 - 7 Saksbehandlingstid for søknader om økonomisk sosialhjelp i perioden 01.01. - 30.04. 1) (Bystyrets krav er 2 uker)							Sum saker	Andel < 2 uker
	< 2 uker	2 uker-2 md.	2-4 md.	4- 6 md.	6-12 md.	> 12 md.		
Antall saker beh. administrativt	3995	785	8	1	0	0	4789	83%

1) Saksbehandlingstiden er å regne tiden fra dato søknad er levert til dato vedtak er fattet.

Tabell 1 - 8 Behandlingstid for klagesaker til Fylkesmannen i perioden 01.01. - 30.04. 1)							Sum saker	Andel < 2 uker
	< 2 uker	2 uker-2 md.	2-4 md.	4- 6 md.	6-12 md.	> 12 md.		
Antall saker	0	10	4	2	0	0	16	0%

1) Med behandlingstid menes tiden fra klagen sendes fra klienten til bydelen og til bydelen sender

klagen videre til Fylkesmannen.

Merknad til tabellene 1-7 og 1-8

Tabellene tilsvarer bydelenes tilbakemelding til Fylkesmannen.

Tabell 1 - 9 - Tilgjengelighet ved sosialtjenesten pr. 30.04.	
Ventetid: (angitt i antall dager)	xxxx
- for ordinær timeavtale:	5
- for timeavtale v/akutte behov:	0
- for nysøkere (mottak):	4

Ventetid oppgis i dager (en uke = 5 dager). Oppgi kun ett tall. Dersom f.eks. 1 - 3 dager, oppgi gjennomsnittet (2 dager).

Skriv kun tallet, ikke "d" eller "dager" bak.

Tabell 1-10-A1 Antall deltakere i Introduksjonsprogrammet 1) pr 30.04.	67
---	----

1) Omfatter ikke deltakere i permisjon

En person regnes som deltaker i Introduksjonsprogrammet dersom selve deltakelsen i programmet har startet, selv om første utbetaling av introduksjonsstønad ennå ikke har funnet sted.

Tabell 1-10-A2 Antall deltakere i permisjon fra Introduksjonsprogrammet pr 30.04.	17
--	----

Tabell 1-10-B Antall deltakere i Ny Sjanse 1) pr. 30.04.	14
---	----

1) Ikke alle bydeler har Ny Sjanse

Tabell 1-11-C Tiltaksbruk i sosialtjenesten: Antall deltakere som er i tiltak pr 30.04.	Deltakere i INTRO	Deltakere i Ny Sjanse	Mottakere av økonomisk sosialhjelp som ikke er deltakere i KVP,
			Intro eller Ny Sjanse men som er i aktivisering
Antall som kun har arbeidsmarkedstiltak i statlig regi 1)	4	2	74
Antall som kun har tiltak/aktiviteter i kommunal regi	63	12	82
Antall som har tiltak/aktiviteter både i statlig og kommunal regi (kombinasjon)	0	0	4
SUM	67	14	160

1) Med "regi" menes her den instans som betaler tiltakskostnaden. Med "statlig regi" menes tilfeller der det er Nav stat som over det statlige tiltaksbudsjettet betaler tiltakskostnaden og eventuell livsoppholdsyttelse knyttet til tiltaket, f eks i form av kjøp av tiltaksplass, tilskudd til ordinær arbeidsgiver og/eller individstønad - jf forskrift om arbeidsmarkedstiltak.

Tabell 1-11-D	
Aktivisering i KOMMUNALE tiltak av mottakere av økonomisk sosialhjelp som ikke er deltakere i KVP, Intro eller Ny Sjanse. Antall mottakere som pr 30.04. er aktivisert. 1)	Antall
Aktivisering som omfatter arbeid ²⁾ - eventuelt samtidig med språkopplæring.	35
Aktivisering som ikke omfatter arbeid, men som omfatter språkopplæring.	47
Aktivisering gjennom andre kommunale kurs eller tiltak som verken omfatter arbeid eller språkopplæring.	4
Sum	86

- 1) En mottaker kan kun plasseres i en aktiviseringskategori
 2) Med aktivisering som omfatter arbeid menes her: tiltak som arbeidspraksis i ordinær virksomhet (uten individstønning), arbeidspraksis i kommunal arbeidstreningsgruppe og språkopplæring med arbeidspraksis, samt jobbklubb/jobbsøking.

Tabell 1-11-F	
Resultat for deltakere som avsluttet Introduksjonsprogram i perioden 01.01.-30.04. 1)	Antall
Ordinært arbeid med og uten lønnstilskudd	0
Utdanning	0
Over til kvalifiseringsprogrammet	0
Andre arbeidsmarkedstiltak i statlig regi ²⁾	0
Midlertidig inntektssikring ³⁾	0
Varig inntektssikring (uførepensjon)	0
Sosialhjelp som hovedinntektskilde	1
Annet (inkludert ukjent og forsvunnet)	0
Sum	1
Flyttet til annen bydel	0
Flyttet ut av kommunen	0
Sum	0

- 1) Dersom flere kategorier er aktuelle for en deltaker (f eks arbeid og utdanning), registreres den kategorien som utgjør hovedtyngden.
 2) Jf forskrift om arbeidsmarkedstiltak
 3) F eks arbeidsavklaringspenger(AAP) og overgangsstønning

Tabell 1-11-G	
Resultat for deltakere som avsluttet Ny Sjanse i perioden 01.01.-30.04. 1)	Antall
Ordinært arbeid med og uten lønnstilskudd	0
Utdanning	0
Over til kvalifiseringsprogrammet	0
Andre arbeidsmarkedstiltak i statlig regi ²⁾	1
Midlertidig inntektssikring ³⁾	0
Varig inntektssikring (uførepensjon)	0
Sosialhjelp som hovedinntektskilde	0
Annet (inkludert ukjent og forsvunnet)	1
Sum	2
Flyttet til annen bydel	0
Flyttet ut av kommunen	0
Sum	0

- 1) Dersom flere kategorier er aktuelle for en deltaker (f eks arbeid og utdanning), registreres den kategorien som utgjør hovedtyngden.
 2) Jf forskrift om arbeidsmarkedstiltak
 3) F eks arbeidsavklaringspenger(AAP) og overgangsstønning

Tabell 1-11-H Resultat for mottakere av sosialhjelp (ikke deltakere i KVP, Intro og Ny Sjanse) som avsluttet kommunale tiltak i perioden 01.01.-30.04. 1)	Antall
Ordinært arbeid med og uten lønnstilskudd	6
Utdanning	3
Over til kvalifiseringsprogrammet	12
Andre arbeidsmarkedstiltak i statlig regi 2)	10
Midlertidig inntektssikring 3)	8
Varig inntektssikring (uførepensjon)	1
Sosialhjelp som hovedinntektskilde	20
Annet (inkludert ukjent og forsvunnet)	12
Sum	72
Flyttet til annen bydel	2
Flyttet ut av kommunen	0
Sum	2

1) Dersom flere kategorier er aktuelle for en deltaker (f eks arbeid og utdanning), registreres den kategorien som utgjør hovedtyngden.

2) Jf forskrift om arbeidsmarkedstiltak

3) F eks arbeidsavklaringspenger(AAP) og overgangsstønnad

Tabell 1 - 11 - I Antall personer som har eller har hatt et institusjonstilbud innen russektoren i 2013 1)	Antall hittil i år
I rehabiliterings- og omsorgsinstitusjon 3)	103
I statlig behandlingssinstitusjon Se kommentar under 1-15	0
Antall personer som har fått ett eller flere tilbud 4)	103

Kontrollformel $\frac{103}{103}$

Kontrollformel $\frac{103}{103}$

Antall pr. 30.04. 2)
86
0
Sum 86

1) Her skal det føres opp antall personer som har fått behandlingsskjema og/eller rehabiliterings -og omsorgstilbud gjennom bydelen i 2013. Dersom en person har hatt mer enn ett opphold i den enkelte kategori, skal vedkommende kun telles en gang i denne kategorien. Dersom en person har benyttet et institusjonstilbud i mer enn en av kategoriene i løpet av perioden, skal vedkommende tas med på hver av de aktuelle linjene.

2) Antall personer som har et tilbud den 30.04. En person kan bare ha ett tilbud på en gitt dato. Tallet må være likt eller lavere enn tilsvarende tall for 30.04.

3) Gjelder kommunale og private institusjoner som er administrert av Velferdsetaten (jf. etatens "Tiltakskatalog").

4) Det er ikke summen av tiltakene den enkelte klient har fått som skal føres opp her, men antall personer som har benyttet ett eller flere tilbud. Må være lik eller mindre enn summen av antall personer i de to kategoriene.

Tabell 1-15 Bruk av Individuell Plan (IP) pr. 30.04. - For klienter med behov for langvarige og koordinerte tjenester 1)	Antall klienter pr. 30.04.
1. Antall klienter/brukere som har fått utarbeidet IP (sum av A og B- fylles ut automatisk)	158
A) - herav barn (0 -18 år)	39
B) - herav voksne ((B= sum av pkt. a-d nedenfor- fylles ut automatisk):	119
- a) - herav med overvekt av rusproblemer	12
- b) - herav med LAR-behandling (legemiddelassistert rehabilitering)	7
- c) - herav med overvekt av psykiske lidelser	81
- d) - herav med utviklingshemming	19
- e) - annet	
2. Antall klienter/brukere over 67 år som har fått utarbeidet individuell plan	0
3. Av alle med utarbeidet IP - hvor mange er KVP-deltakere med IP iht Lov om sosiale tjenester i NAV §33 ?	0
4. Antall klienter/brukere der IP ikke er ferdig utarbeidet	4
5. Antall klienter/brukere som har søkt om å få utarbeidet IP, men som har fått avslag	0
6. Antall klienter/brukere som har takket nei til å få IP	11

1) Retten til å få utarbeidet/plikten til å utarbeide en individuell plan er hjemlet i Lov om sosiale tjenester i NAV § 28 og 33, Pasientrettighetsloven § 2-5, Arbeids- og velferdsforvaltningsloven § 15, Helse- og omsorgstjenesteloven § 7-1, Spesialisthelsetjenesteloven § 2-5 og Psykisk helsevernloven § 4-1.

Kommenter eventuelt tabell 1-15 nedenfor:

Tabell 1-11-I bydelen har ikke oversikt over hvor mange som er i statlig behandlingsinstitusjon. Det er mange med henvisningsrett, spørsmålet bør rettes til spesialisthelsetjenesten.

Tabell 1-15 Alle deltakere i KVP har egen plan for KVP/ kvalifiseringsløpet

FUNKSJONSOMRÅDE 2 A - BARNEHAGER

Tabell 2A - 1 - C - Direkte spesialpedagogisk hjelp til førskolebarn etter opplæringsloven § 5-7	Sum
Antall barn fra bydelen med vedtak om direkte hjelp pr. 30.04.	44
Antall timer hjelp pr. uke totalt blant bydelens barn pr. 30.04.	567
Gjennomsnittlig størrelse på vedtak i timer pr. uke	12,89

Tabell 2A- 1 - J Informasjonsskjema fra barnehage/foresatte til skole 2013	Antall skolestartere i bydelens barnehager	Antall skjemaer sendte til aktuelle skoler *	Andel (%)
Antall barn	421		0%

ref. Oslostandard for sammenheng og samarbeid mellom barnehage og skole

* Frist for innlevering av oversikt når det gjelder antall skjemaer sendt til aktuelle skoler er satt til 10.06.13 - oversikt foreligger etter dette

FUNKSJONSOMRÅDE 2 B - OPPVEKST**BARNEVERN**

Rapporter tas direkte ut fra datavarehus.

FUNKSJONSOMRÅDE 3 - PLEIE OG OMSORG

Om institusjoner og boliger knyttet til pleie og omsorg for eldre og funksjonshemmede

Lovhjemlede boliger (*institusjoner*)

Sykehjem eller boform for heldøgns omsorg og pleie (hjemlet i helse- og omsorgstjenesteloven).

Helseinstitusjon som skal gi beboeren nødvendig behandling og pleie ved opphold av lengre varighet og/eller korttidsopphold, innrettet på en eller flere av følgende oppgaver:

- a) medisinsk rehabilitering med sikte på tilbakeføring til hjemmet
- b) avlastning
- c) permanent opphold
- d) spesielt tilrettelagt opphold for funksjonshemmede
- e) skjermet boenhet for senil demente
- f) selvstendig boenhet for barn / ungdom
- g) dagopphold
- h) nattopphold
- i) terminalpleie

I tilknytning til oppholdet skal det være organisert legetjenesteste, fysioterapitjeneste og sykepleiertjeneste i samarbeid med andre deler av den kommunale helse- og sosialtjenesten.

Helsetilsynet i Oslo fører tilsyn.

Bolig med heldøgns omsorgstjeneste, hjemlet i sosialtjenesteloven:

- > Aldershjem
- > Bolig for barn og unge under 18 år som bor utenfor foreldrehjemmet som følge av behov for særlig omsorg
- > Privat forpleining (brukes i begrenset grad)

Tilbudet omfatter både bolig og omsorgstjenester. Omsorgstjenesten skal være tilgjengelig hele døgnet. Ut over dette er det ingen definerte oppgaver og heller ikke spesifiserte krav til personell, utstyr eller bygningsmessig utforming. Fylkesmannen fører tilsyn.

Definisjoner på ulike botilbud for eldre og funksjonshemmede:

Uhjemlede boliger er boliger som ikke hjemlet i helse- og omsorgstjenesteloven.

Omsorgsboliger: Boliger som fyller Husbankens krav til utforming for å få tilskudd til denne typen bolig.

(Enkeltleiligheter kan i enkelte tilfeller hjemles i lov om sosiale tjenester eller lov om helsetjenester i kommunene, og vil da bli karakterisert som sykehjem eller bolig med heldøgns omsorg og pleie).

Tilrettelagte boliger: Omsorgsboliger og andre boliger som er fysisk tilpasset orienterings- og bevegelsehemmede. Den er tilrettelagt slik at beboerne skal kunne motta heldøgns omsorg og pleie ved behov.

Trygdeboliger/serviceboliger: Boliger som tilbys trygdede personer som har dårlig bostandard. Boligene er ofte ikke spesielt tilrettelagte for funksjonshemmede, annet enn at de har heis. De fleste trygdeboligene i Oslo er små (ett- eller toroms). Dette er et botilbud som er på vei ut.

Tabell 3 - 1 - B Antall beboere i institusjon som bydelen betaler for 1) pr 30.04. - etter kjønn og alder	0-17 år	18-49 år	50-66 år	67-74 år	75-79 år	80-84 år	85-89 år	90 år +	SUM
Menn	5	8	15	15	9	10	10	11	83
Kvinner	0	7	15	14	17	31	39	79	202
Sum egne beboere	5	15	30	29	26	41	49	90	285
Herav:	xxxx	xxxx	xxxx	xxxx	xxxx	xxxx	xxxx	xxxx	xxxx
- i sykehjem	0	3	18	23	26	38	47	89	244
- i aldershjem	0	0	1	4	0	2	0	1	8
- i boform m/ heldøgns oms. og pleie	0	11	11	2	0	1	2	0	27
- i barneboliger/avlastningsboliger	5	1	0	0	0	0	0	0	6
Kontrollsum	5	15	30	29	26	41	49	90	285
Herav:	xxxx	xxxx	xxxx	xxxx	xxxx	xxxx	xxxx	xxxx	xxxx
- med vedtak om korttidsopphold	0	1	1	2	3	6	3	6	22
2) - i skjermet plass for demente	0	0	2	7	5	10	11	9	44
Sum	0	1	3	9	8	16	14	15	66

1) **Beboere** i plasser som forvaltes av Sykehjemsetaten (SYE) innenbys og utenbys, i plasser som drives av bydelen selv samt plasser utenbys som bydeler kjøper direkte.

Benytt obligatorisk veileder for uttak av tall til 1. tertial 2013 fra Gerica. Oppdatert 30.04.2013

Gjelder institusjoner som er hjemlet i helse- og omsorgstjenesteloven.

2) Alle typer korttidsopphold

Kontrollformel

Andel beboere i korttidsplasser i sykehjem som bydelen betaler for, i forhold til samlet antall beboere i sykehjem

9,0%

Regnes ut automatisk når tab. 3-1-B er fylt ut.

Andel beboere i skjermede enheter som bydelen betaler for, i forhold til samlet antall beboere i sykehjem

18,0%

Regnes ut automatisk når tab. 3-1-B er fylt ut.

Tabell 3 - 1 - D1 Beboere i utenbys sykehjem pr. 30.04. 1) 2) Skriv inn sykehjemets navn (én rad pr. sykehjem):	Komm. nr.	Antall pasienter		
		Langtidsopphold	Korttidsopphold	Sum beboere
Plasser kjøpt utenbys i regi av SYE:	xxxx	xxxx	xxxx	xxxx
Villa Skaar	0626	4		4
				0
				0
				0
				0
				0
Sum beboere i utenbys plasser i regi av SYE:		4	0	4
Plasser kjøpt utenbys i regi av bydelen selv:	xxxx	xxxx	xxxx	xxxx
				0
				0
				0
				0
				0
				0
Sum beboere i utenbys plasser i regi av bydelen selv:		0	0	0
Sum beboere i utenbys sykehjem 3)		4	0	4

Benytt obligatorisk veileder for uttak av tall til 1. tertial 2013 fra Gerica. Oppdatert 30.04.2013

1) Kun plasser med sykehjemsstandard skal registreres i denne tabellen. Sett inn flere rader ved behov. **Sjekk sumformel!**

2) Hvis for eksempel plasser i utlandet er kjøpt via en annen kommune i Norge, redegjør under kommentarer nedenfor.

3) Beboere i disse plassene skal være inkludert i tabell 3-1-B

Kommentarer:

Tabell 3 - 1 - D2 Beboere i øvrige plasser som bydelen kjøper - pr. 30.04. 1)					Komm./ bydelsnr.	Sum beboere
Skriv inn institusjonens navn (én rad pr. inst.): 2)	xxxx	xxxx	xxxx	xxxx	xxxx	xxxx
Delekant bo					0626	2
Fløvik bo					0119	3
Grøstad bo					0626	2
Hauen gård aldershjem					0238	1
Hvalheim bo					0612	2
Kopperud bo					0626	1
Nøstret bo og omsorgssenter					0612	11
Røysumtunet					0534	1
Skui bo					0626	1
Solstad bo					0612	3
Tamburhaugen					0612	1
Sum beboere i plasser som bydelen kjøper direkte						28

Benytt obligatorisk veileder for uttak av tall til 1. tertial 2013 fra Gerica. Oppdatert 30.04.2013

- 1) Gjelder institusjonsplasser som **ikke** har sykehjemsstandard. Både plasser utenbys og eventuelt plasser innenbys.
- 2) Institusjoner hvor det kan kreves vederlag for opphold i institusjon etter vederlagsforskriften

Kommentarer:

Antall personer som venter på fast plass i sykehjem pr. 30.04. 1)	Tidsintervall							Sum personer
	< 1 md. (1-30d)	1-2 md. (31-60d)	2-3md. (61-90d)	3-4md. (91-120d)	4-6 md. (121-180d)	6-12 md. (181-365d)	>12 md. (> 366 d)	
Angi hvor lenge personene har ventet på fast plass i sykehjem								
Antall personer som venter på sykehjems plass:	xxx	xxx	xxx	xxx	xxx	xxx	xxx	xxx
a) I eget hjem 2)	xxx	xxx	xxx	xxx	xxx	xxx	xxx	xxx
b) I andre typer institusjoner (aldershjem, sykehus med mer)	1		1					2
c) Korttidsplasser 3)	1			xxxxx	xxxxx	xxxxx	xxxxx	1
Sum ant. personer som venter på plass	2	0	1	0	0	0	0	3
Antall personer som bor i sykehjem, men som iht. til fritt sykehjemsvalg venter på plass i et annet bestemt sykehjem	3	1						4

Benytt obligatorisk veileder for uttak av tall til 1. tertial 2013 fra Gerica. Oppdatert 30.04.2013

Gjennomsnittlig ventetid i **dager** for fast plass i sykehjem (alle kategorier ventestatus). 4)

35

- 1) Sykehjem som er hjemlet i helse- og omsorgstjenesteloven der det kan kreves vederlag for opphold i institusjon.
- 2) Også personer som etter eget ønske venter hjemme på plass ved et bestemt sykehjem medregnes her.

3) KOSTRA-def.: "Innleggelse i institusjon med formål rehabilitering/avlastning. Tidsbegrenset opphold der vedtak og innskriving tilsier at oppholdet har begrenset varighet (inntil 3 måneder). Samme person kan ha mer enn ett korttidsopphold"

4) Beregnes som gjennomsnitt i de enkelte grupper, dvs. < 1 md.=15 dager, 1-2 md.= 45 dager osv., > 12 md.=365 dager

Tabell 3-2-B Saksbehandlingstider i pleie- og omsorgstjenesten - hittil i år - Institusjonstjenester 1)	Antall dager
Saksbehandlingstid for søknad om institusjonsplass 2)	4,8
- Herav saksbehandlingstid for søknad om langtidsopphold i sykehjem	12,7
- Herav saksbehandlingstid for søknad om tidsbegrenset opphold i sykehjem	3,2
- Herav saksbehandlingstid for søknad om plass i aldershjem	8,5
- Herav saksbehandlingstid for søknad om plass i andre boform med heldøgns omsorg og pleie	46,0

Benytt obligatorisk veileder for uttak av tall til 1. tertial 2013 fra Gerica. Oppdatert 30.04.2013

- 1) Gjennomsnittlig saksbehandlingstid hittil i år.
- 2) Gjelder institusjoner som er hjemlet i helse- og omsorgstjenesteloven.

Tabell 3 - 3 - B Gjennomsnittlig antall liggedøgn i sykehjem for beboere som har avsluttet sitt opphold hittil i år	Langtidsopphold	Korttidsopphold
Antall beboere som har avsluttet opphold i sykehjem hittil i år	31	113
Antall avsluttede opphold (korttids) hittil i år 1)	xxxxxx	145
Antall liggedøgn totalt for alle beboere som har avsluttet sitt opphold i år 2)	20614	2911
Gjennomsnittlig antall liggedøgn per beboer 2)	665	26
Gjennomsnittlig antall liggedøgn per opphold (korttid) 1) 2)	xxxxxx	20

Benytt obligatorisk veileder for uttak av tall til 1. tertial 2013 fra Gericca. Oppdatert 30.04.2013

1) Gjelder kun for korttidsopphold

2) Rapporten teller bakover til førstegangsinleggelsesdatoen på opphold som er påbegynt også før perioden. Dvs at rapporten viser gjennomsnittlig lengde for sykehjemsopphold som er avsluttet hittil i år.

Merk: Det er bare opphold som er avsluttet i perioden 01.01.2013 - 30.04.2013 som kommer med i rapporten . Hvis sak/tjeneste revurderes, eller hvis brukeren har flyttet mellom ulike institusjoner (har flere tjester knyttet til samme sak), og tjenestene er sammenhengende, regnes det som et opphold.

Tabell 3 - 3 - C Antall liggedøgn totalt i syke- og aldershjem fordelt på type opphold 1)	Kjøp fra SYE	Kjøp fra andre innenbys/utenbys	Drevet av bydelen selv	
(Kostrafunksjon 253 - institusjonstjenester)	Antall liggedøgn hittil i år	Antall liggedøgn hittil i år	Antall liggedøgn hittil i år	SUM
a) Tidsbegrenset opphold i sykehjem	xxx	xxx	xxx	xxx
Korttidsopphold (eksklusive korttidsopphold for rehabilitering)	1854			1854
Korttidsopphold for rehabilitering	1008			1008
Opphold i plass for lindrende behandling				0
b) Opphold i sykehjem	xxx	xxx	xxx	xxx
Langtidsopphold - ordinært	19520			19520
Langtidsopphold - skjermet enhet for demens	5080			5080
Langtidsopphold - forsterket (psykiatri, rus)	703			703
Langtidsopphold forsterket - annet	603			603
Langtidsopphold - spesial (særskilt inngåtte kontrakter om enkeltkjøp)	0			0
Opphold i MRSA avdeling	0			0
langtidsopphold -rus	514			514
c) Opphold i aldershjem og andre boformer med heldøgns pleie	xxx	xxx	xxx	xxx
Opphold i andre boformer med heldøgns omsorg (og evt. pleie)		3106		3106
Langtidsopphold i aldershjem	800	120		920
Opphold i barne og avlastningsbolig		718		718
Sum	30082	3944	0	34026

Benytt obligatorisk veileder for uttak av tall til 1. tertial 2013 fra Gericca. Oppdatert 30.04.2013

1) Opphold i sykehjem, aldershjem og andre boformer med heldøgns omsorg (og evt pleie) som er hjemlet i helse- og omsorgstjenesteloven, dvs. boformer der det kan kreves vederlag for opphold i institusjon.

Opphold i barneboliger og avlastningsboliger skal med.

Internkontroll i sosial- og helsetjenesten

Forskrift om internkontroll i sosial- og helsetjenestene med ikrafttredelse 1. juli 2003, jf. Forskrift om kvalitet i pleie- og omsorgstjenestene, pålegger kommunene å ha skriftlige og dokumenterte rutiner for å sikre kvalitet i tjenesten.

Har bydelen etablert et skriftlig og dokumenterbart system for internkontroll i sosial- og helsetjenesten?

Ja/Nei

Når ble bydelens internkontrollsystem for sosial- og helsetjenesten sist revidert (skriv slik: 04/13)?

Mnd/år

Kommentar:

Det ble utført kvalitetsrevisjon av bestillerenheten og hjemmetjenesten regi av Helseetaten i bydelen i mars 2013

Kommentar:

HJEMMETJENESTER OG BOLIGER

Tabell 3 - 5A - Antall personer som mottar hjemmetjenester pr. 30.04. 1)	Mottakere av BARE hjemme-syke-pleie	Mot-takere av BARE praktisk bistand	Mot-takere av BEGGE tjenester	SUM mot-takere	Herav antall mot-takere med private tjenesteytere
Antall mottakere 0-49 år	162	61	49	272	15
Antall mottakere 50-66 år	100	92	75	267	16
Antall mottakere 67-79 år	38	114	47	199	11
Antall mottakere 80-84 år	8	51	30	89	4
Antall mottakere 85-89 år	15	64	34	113	9
Antall mottakere ≥ 90 år	13	53	44	110	2
SUM - alle aldersgrupper	336	435	279	1050	57
Sum mottakere ≥ 80 år	36	168	108	312	15

Benytt obligatorisk veileder for uttak av tall til 1. tertial 2013 fra Gerica. Oppdatert 30.04.2013

1. Inkl. mottakere som bor i trygde-/serviceboliger, tilrettelagt boliger og bofellesskap

I henhold til loven er praktisk bistand definert som hjemmehjelp, husmorvikar og annen hjelpevirksomhet i hjemmet, herunder miljøarbeid, opplæring i dagliglivets gjøremål, boveiledning og brukerstyrt personlig assistent m.v.

Tabell 3 - 5B - Antall vedtakstimer og antall utførte timer i hjemmetjenesten	Antall vedtakstimer hittil i år	Antall utførte vedtakstimer hittil i år	Herav antall utført av private leverandører
Antall timer praktisk bistand	56420	14234	597
- herav antall timer praktisk bistand til daglige gjøremål, egenomsorg og personlig stell 1)	12397	10129	597
- herav antall timer praktisk bistand - opplæring i daglige gjøremål 2)	36882	4105	0
- herav antall timer praktisk bistand - BPA 3)	7141	0	0
Antall timer hjemmesykepleie 4)	36972	30808	753
- herav antall timer hjemmesykepleie innenfor kategorien psykisk helsearbeid/utført av psykiatriske sykepleiere eller andre	7814	5454	0
SUM antall timer hittil i år for hjemmetjenesten 5) ved utgangen av måneden fordelt på:	93392	45042	1350

*føres ikke journaler

Benytt obligatorisk veileder for uttak av tall til 1. tertial 2013 fra Gerica. Oppdatert 30.04.2013

1) Praktisk bistand - vedtak fattet etter lov om kommunale helse- og omsorgstjenester § 3-2, 6b

2) Praktisk bistand - opplæring: daglige gjøremål. (Formålet

med praktisk bistand - opplæring er å gjøre den enkelte mest mulig selvstendig i dagliglivet, dvs. opplæring i husarbeid og matstell, personlig hygiene, påkledning og i forbindelse med måltider) Omfatter også boveiledning.

3) Brukerstyrt personlig assistent. Vedtak fattet etter lov om kommunale helse- og omsorgstjenester § 3-2, 6a. Skal registreres uavhengig av hvem som har arbeidsgiveransvaret (kommunen, tjenestemottager eller andelslag for BPA (brukerstyrt personlig assistent) dvs. Uloba).

4) Hjemmesykepleie (jfr. lov om kommunale helse- og omsorgstjenester § 3-2 første ledd nr. 6 bokstav a.

Hjemmesykepleie skal også omfatte tjenester innenfor benevnelsen psykisk helsearbeid.

Tabell 3 - 6 Antall innbyggere 1), og andel mottakere av hjemmetjenester < 67 år, 67-79 år, 80 år-89 år, ≥ 90 år, pr. 30.04.	< 67 år	67-79 år	80-89 år	≥ 90 år	SUM 80 år +
Antall innbyggere i bydelen 1)	47958	1587	574	247	821
Andel mottakere av hjemmetjenester 2)	1%	13%	35%	45%	38,0%

1) Antall innbyggere i bydelen basert på befolkningsstatistikk pr. 1.1.2012. For aldersgruppen 67-79 år og 80-89 år, og 90 år +, er det korrigert for sykehjemsbeboere (grunnlagsdata benyttes i kriteriesystemet). For aldersgruppen < 67 år er slik korreksjon ikke foretatt. (Inngår ikke i kriteriesystemet. Antall beboere i andre bydelers sykehjem i denne aldersgruppen er lavt) Benytt tall fra tabellen som er lagt ved på egen arkfane; "Befolkning pr. 1.1.2013"

2) Tallet regnes ut automatisk, og viser forholdet mellom antall mottakere av hjemmetjenester < 67 år, 67-79 år og 80 - 89 år, og ≥ 90 år og antall innbyggere i bydelen i samme aldersgruppe.

Tabell 3-7 - Saksbehandlingstider i pleie- og omsorgstjenesten - hittil i år - Hjemmetjenester 1)	Antall dager
Saksbehandlingstid for søknad om praktisk bistand	14,4
Saksbehandlingstid for søknad om hjemmesykepleie	9,4
Iverksettingstid for vedtak om praktisk bistand 2)	5,9
Iverksettingstid for vedtak om hjemmesykepleie	2,1

Benytt obligatorisk veileder for uttak av tall til 1. tertial 2013 fra Gerica. Oppdatert 30.04.2013

1) Gjennomsnittlig saksbehandlingstid hittil i år (Fra søknad er mottatt til vedtak er fattet)

2) Med fritt brukervalg for leverandør av hjemmetjenester vil også private leverandører ha ansvar for iverksettingstid for vedtak om hjemmetjenester. Bydelene vil likevel ha et oppfølgingsansvar for iverksettelse av vedtakene, i tillegg til å ha ansvaret for iverksettingstid der kommunen ved bydelen er leverandør.

Kvalitetsmåling i hjemmetjenesten

Brukerundersøkelse

Angi tidspunkt for når måling ble gjennomført (skriv slik: 04/13):

Andel fornøyde *) brukere i %

93%

Mnd/år

11.des

*)Angi verdien som representerer brukernes svar på spørsmål om helhetlige vurdering av hjemmetjenesten

2012

Kommentarer til "Brukertilfredshet i hjemmetjenesten":

Tallet er fra hjemmesykepleien. Tall for praktisk bistand er 87%

Kvalitetsrevisjon i hjemmetjenesten

Er det gjennomført kvalitetsrevisjon i hjemmetjenesten i løpet av året?

Ja/Nei

ja

Har kvalitetsrevisjonen avdekket større avvik?

Ja/Nei

nei

Kommentarer:

Det ble gitt en merknad

Tabell 3 - 8 - A	Antall personer	Antall vedtaks-timer
Antall personer som har hatt dagsenter/dagopphold/dagtilbud og totalt antall vedtakstimer hittil i år, fordelt på type tjeneste		
Dagopphold - gericatjenesten dagrehabilitering 1)	7	0
Dagsenter/dagtilbud 2)	111	23192
Herav gericatjeneste Dagsenter	95	15863
Herav gericatjeneste Dagsenter for fysisk funksjonshemmede	7	2482
Herav gericatjeneste Dagtilbud for psykisk utviklingshemmede	9	4847

*Dagrehab organiseres via SYE

Benytt obligatorisk veileder for uttak av tall til 1. tertial 2013 fra Gerica. Oppdatert 30.04.2013

- 1) Opphold med pleie og rehabilitering (vedtak etter lov om kommunale helse- og omsorgstjenester)
 2) Dagsenter/ dagtilbud (vedtak etter lov om kommunale helse- og omsorgstjenester eller uhjemlet vedtak)
 Lavterskeltilbud/ åpne kommunale tilbud der personer kan komme og gå uten avtale skal ikke registreres.

Kommentarer:

BOLIGER FOR ELDRE OG FUNKSJONSHEMMEDE

Tabell 3 - 9 - Beboere med vedtak om bolig til pleie- og omsorgsformål - etter kjønn og alder, pr. 30.04. 1)	Antall beboere 0-17 år	Antall beboere 18-49 år	Antall beboere 50-66 år	Antall beboere 67-74 år	Antall beboere 75-79 år	Antall beboere 80-84 år	Antall beboere 85-89 år	Antall beboere 90 år +	SUM antall beboere
Menn	xxx	xxx	xxx	xxx	xxx	xxx	xxx	xxx	xxx
Eldre	0	1	4	10	8	11	4	2	40
Fysisk funksjonshemmede	0	0	0	0	0	0	0	0	0
Utviklingshemmede	0	4	5	0	0	0	0	0	9
Personer med psykiske lidelser	0	21	13	0	0	0	0	0	34
SUM menn	0	26	22	10	8	11	4	2	83
Kvinner	xxx	xxx	xxx	xxx	xxx	xxx	xxx	xxx	xxx
Eldre	0	0	8	19	10	8	19	20	84
Fysisk funksjonshemmede	0	0	0	0	0	0	0	0	0
Utviklingshemmede	0	4	1	0	0	0	0	0	5
Personer med psykiske lidelser	0	10	11	0	0	0	0	0	21
SUM kvinner	0	14	20	19	10	8	19	20	110
SUM menn + kvinner	0	40	42	29	18	19	23	22	193
- herav beboere med omsorg+ bolig 2)	xxx	xxx	8	24	14	14	16	18	94

Benytt obligatorisk veileder for uttak av tall til 1. tertial 2013 fra Gerica. Oppdatert 30.04.2013

- 1) Med bolig til bolig- og omsorgsformål menes kommunalt eide eller disponerte boliger (boenheter) for eldre, funksjonshemmede, utviklingshemmede og personer med psykiske lidelser
 2) Boliger innenfor omsorg+ konseptet, dvs. minimum 50 samlokaliserte boliger med heldøgns vaktjeneste, aktivitetssenter og middagsservering syv dager i uken. (Byrådssak 243/09 Omsorgs + organisering og innhold, byrådssak 174/10 Forskrift om tildeling av bolig i omsorg+ i Oslo kommune)

NB ! Boform i institusjon som er hjemlet (som det kan kreves vederlag for) etter helse- og omsorgstjenesteloven skal ikke registreres her, men i tabell 3-1-B

FUNKSJONSOMRÅDE 4 - ØKONOMISK SOSIALHJELP

Tabell 4 -2 Aktive klienter med utbetalt økonomisk sosialhjelp (bidrag og lån) 1)	Gj.snitt antall med utbet. pr måned i 1. tert. 2)	Gj.snitt antall med utbet. pr måned hittil i år 3)	Akkumulert antall klienter med utbet. hittil i år 4)
Antall klienter med økonomisk sosialhjelp som fordeler seg slik:	797	797	1327
- herav klienter 18-24 år, flyktninger	xxxxx	xxxxx	xxxxx
- herav klienter 18-24 år, øvrige	6	6	8
- herav klienter 25 år og eldre, flyktninger	68	68	125
- herav klienter 25 år og eldre, øvrige	26	26	32
- herav klienter 25 år og eldre, øvrige	697	697	1162
Kontrollsum (alle herav)	797	797	1327

Kontrollformel:

- 1) Aktive klienter = det antallet som i løpet av en måned har fått anvist økonomisk sosialhjelp i OSKAR - tilsvarende månedsrapporteringen til EST.
- 2) Alle tall skal regnes pr. mnd. Månedstallene summeres og deles på 4.
- 3) Sumtallet for hittil i år deles med: 4
- 4) Akkumulert antall klienter = antallet individer med anvist økonomisk sosialhjelp en eller flere ganger hittil i år.

Tabell 4 - 3A - Brutto utbetaling ¹⁾ pr. klient pr. måned (bidrag og lån)	Gj.snitt pr måned i 1. tert. 2)	Gj.snitt hittil i år 3)
Brutto utbetalt pr. klient m/øk. støtte - pr. md.	11 583	11 583

1) Brutto utbetaling pr klient = anvist økonomisk sosialhjelp i OSKAR - tilsvarende månedsrapporteringen til EST.

2) Alle tall skal regnes pr. mnd. Månedstallene summeres og deles på 4.

3) Summen for hittil i år deles med: 4

Ref. OSKAR-melding

1) AGRESSO-tall

MÅLTALL OG PROGNOSE

De etterfølgende tabeller omfatter obligatoriske måltall som det skal rapporteres på.

Prognoser for årsresultatet skal være reelle.

Dersom årsprognosen medfører avvik i forhold til de måltall som bydelsutvalget har vedtatt sammen med årsbudsjett (fordelingen av dok. 3 -rammen), må dette kommenteres under respektive tabell.

I gule felter er det innlagt formler eller verdier som er overført fra andre tabeller. Det skal ikke legges inn tall her.

**FUNKSJONSOMRÅDE 1
HELSE, SOSIAL OG NÆRMILJØ**

Tabell P - 1 - 3 - B Saksbehandlingstid - bistand til bolig	Andel hittil i år	Prognose for hele året	Vedtatt måltall for i år	Avvik prognose - måltall
Andel søknad om finansiering til kjøp av bolig behandlet innen 1 mnd.	89%	80%	80%	0%
Andel søknad om kommunal bolig behandlet innen 3 mnd.	96%	95%	95%	0%
Andel innvilget kommunal bolig effektivert innen 6 mnd.	86%	80%	80%	0%

Kommentar til prognosen:

Tabell P - 1-5 Perioden 01.01.-30.04. og årsprognose: Bruk av døgnovernattingstilbud uten kvalitetsavtale 1)	Antall som hittil i år har vært på steder UTEN kvalitetsavtale	Prognose for hele året	Vedtatt måltall for i år	Avvik prognose - måltall
Antall barn under 18 år i døgnovernatting uten kval.avtale	6	10	0	10
Antall voksne over 18 år i døgnovernatting uten kval.avtale	15	40	0	40
Sum antall personer	21	50	0	50

1) Bystyrets mål er null.

Kontrollformel:

Kommentar til prognosen:

Steder uten avtale blir benyttet når det ikke er plass i steder med avtale. Brukerne flyttes til steder med avtale så fort som mulig, dersom de ikke allerede har fått annet tilbud. Prognosen bygger på forutsetningen at det også ut året vil være mangel på bolig med avtale.

Tabell P - 1-6 Perioden 01.01.-30.04. og årsprognose: Ant. personer med oppholdslengde i døgnovernatting på 3 måneder eller lengre - gjelder både med og uten kval.avtale 1) 2)	Antall	Prognose for hele året	Vedtatt måltall for i år	Avvik prognose - måltall
Ant. personer	0	0	0	0

1) Jf tabell 1-4 - døgnovernatting etter oppholdslengde

2) Bystyrets mål er null.

Kontrollformel:

Kommentar til prognosen:

**FUNKSJONSOMRÅDE 2B - OPPVEKST
Barnevern**

Tabell P-2-3 Undersøkelsessaker, barn og unge under tiltak og fosterhjemsoppfølging	Resultat hittil i år	Prognose for året	Måltall for i år	Avvik prognose- måltall
Andel avsluttede undersøkelser innen 3 mnd. 2)	0%	95%	100%	-5%
Antall gjennomførte tilsynsbesøk pr fosterbarn under 18 år hvor Oslo har tilsynsansvaret 1)	xxx	4%	4	-4
Antall gjennomførte oppfølgingsbesøk pr fosterbarn 1)	xxx	4%	4	-4
Andel barn i hjelpetiltak med gyldig tiltaksplan 3)	0%	100%	100%	xxx

1) Resultat rapporteres kun pr 31.12. Prognose rapporteres hvert tertial.

2) Andel avsluttede undersøkelser innen 3 mnd. – dette tallet skal bydelene hente fra Datavarehuset, rapport FAM4101

3) Andel barn i hjelpetiltak med gyldig tiltaksplan pr periodeslutt – dette skal bydelene hente fra Datavarehuset, rapport FAM7201

Kommentar til prognosen:

**FUNKSJONSOMRÅDE 4
ØKONOMISK SOSIALHJELP**

Tabell P-4-2 Gj.snittlig antall klienter/utbetaling pr. md. i perioden	Resultat hittil i år 1)	Prognose for året 2)
Gj.snittlig antall aktive klienter med øk. støtte, pr. md. i perioden	797	800
- herav klienter 18-24 år, flyktninger	6	6
- herav klienter 18-24 år, øvrige	68	74
- herav klienter 25 år og eldre, flyktninger	26	25
- herav klienter 25 år og eldre, øvrige	697	695
Gj.snittlig bto. utbetalt pr. klient m/øk. støtte pr. md. i perioden	11 583	12300

1) Tallene her overføres automatisk fra tabell 4-2 og 4-3. **Sjekk samsvar!**

2) Gjennomsnitt pr. md. for hele året under ett.

Kommentarer til tabell P-4-2:



Arkivsak:

Arkivkode:

Saksbeh: Veronica Bruce

Saksgang

	Møtedato
Byutviklingskomiteen	03.06.2013
Oppvekst-, miljø- og kulturkomiteen	04.06.2013
Helse- og sosialkomiteen	05.06.2013
Eldrerådet	10.06.2013
Ungdomsrådet	10.06.2013
Rådet for funksjonshemmede	11.06.2013
Bydelsutvalget	20.06.2013

DISPONERING AV MINDREFORBRUK 2012

Byrådet har nå behandlet revidert budsjett/ effekt av regnskap 2012. Bydel Grünerløkka hadde i 2012 et regnskapsmessig positivt resultat på 28 474 861. Av dette var 5 268 000 særskilte øremerkede midler som er overført til 2013. Reelt mindreforbruk, som skal vedtas disponert av bydelsutvalget i denne sak, er 23 206 861.

Bydelsdirektøren har i henhold til verbalvedtak i budsjettet foreslått å sette av penger til barnevern. Barnevernet har per april et mindreforbruk og vil etter dagens prognose gå i balanse. Midlene settes av til å møte eventuelle nye institusjonsplasseringer utover det som er beregnet i budsjett. Ut i fra resultat per april 2013 og beregnet prognose ser bydelsdirektøren utover dette ikke behov for å foreslå å sette av midler til eventuelt merforbruk på noen tjenester. Bystyrets vedtatte økonomiplan og bydelens demografiske utvikling de neste årene tilsier at bydelen vil få reduserte budsjetttrammer. Det er og vil bli en stor utfordring å få tilpasset aktiviteten til rammene. Bydelsdirektøren har derfor lagt vekt på å foreslå tiltak som ikke øker aktiviteten og utgiftene de neste årene.

For å møte endrete krav til tjenesten og styrke arbeidet mot innsatsområder som tidlig innsats, egenmestring og å vri tjenestene fra institusjonskjøp til lokale tjenester har bydelsdirektøren i sitt forslag lagt vekt på blant annet kurs og kompetanseoppbygging og utbygging av lokaler tilpasset nye behov.

Mange av tjenestene holder til i slitte lokaler med behov for oppgradering. Det er foreslått avsatt noen midler til dette. Flytting av barnevernet til Storgata og ombygging av Mailundveien utgjør også en betydelig engangsutgift.



Bydelsdirektørens forslag.

Feil og mangler i budsjett 2013 og regnskap 2012.

- Ved en feil ble husleieinntekter på til sammen 820 000 for januar inntektsført i desember. Dette økte mindreforbruket i 2012 og inntektene i 2013 blir lavere enn budsjettert.
- På grunn av sen fakturering ble utgifter til trygghetsalarmer for november og desember, kr 185 000 først ugiftsført i 2013. Dette økte mindreforbruket i 2012 og utgiftene i 2013.
- Ved en feil er det ikke budsjettert med husleie til lokalene til språkstigen, et norskopplæringsprogram for barn som ikke går i barnehage. For 2013 er dette 252 000. For 2014 vil vi vurdere om tilbudet får plass i Mailundveien 23.
- Bydelen har tidligere leid lokaler i Jens Bjelkes gate til barnepass for deltakere i Quo Vadis. Disse har vi ikke bruk for og lokalene er sagt opp. Leiekontrakten binder oss til ut november, en ikke budsjettert kostnad på 126 000.
- Bydelen har tidligere hatt noen av de ansatte pedagogiske ledere i barnehagen i deltidsstilling, beregnet ut fra krav til ansatte med pedagogisk utdanning per antall barn. Vi har nå mottatt et brev fra fylkesmannen som tolker Kunnskapsdepartementets regler slik at det ikke er lov å legge til grunn en prosentvis tilnærming. Vi må derfor omgjøre noen stillinger til heltidsstillinger. For 2013 utgjør dette 700 000, for 2014 1 540 000.
- Ved beregning av tilskudd til private barnehager tas det utgangspunkt i gjennomsnittlige budsjetterte utgifter per plass, basert på alle kommunale barnehager i Oslo kommune. Dette beløpet kan ikke beregnes før bydelenes budsjett er vedtatt og bydelen har i sitt budsjett tatt utgangspunkt i tilskudd 2012 pluss prisstigning. Reelle tilskudd for 2013 er 450 000 høyere enn budsjettert.
- Bydelen har endret avtalen med Oslo Taxi vedrørende dagsentertransport og overtatt noe av kjøringen selv. I budsjett 2013 ble det forutsatt en innsparing på dagsentertransport på 600 000. En forsinket iverksettelse av avtalen gjør at vi kun vil spare inn 300 000.
- Quo Vadis fikk i 2012 et øremerket tilskudd på 1 million kroner. 320 000 av dette ble ikke brukt i 2012 og burde vært med på særskilte overførte midler.

Til sammen utgjør dette 3 153 000 som bydelsdirektøren forslår å dekke av mindreforbruk 2012.

Feil og mangler i budsjett		Kostra Funksjons	virking
Hva	sum	funksjon område	2 014
Husleieinntekter	820 000	265 F1	0
Husleie Språkstigen	252 000	221 F2A	0
Husleie Jens Bjelkes gate	126 000	221 F2A	0
Utgifter trygghetsalarm	185 000	253 F3	0
Tilskudd private barnehager	450 000	201 F2A	450 000
Pedagogiske ledere	700 000	201 F2A	1 540 000
Dagsentertransport	300 000	733 F3	0
Quo Vadis	320 000	273 F1	0
Sum	3 153 000		1 990 000

Vedtatt i mindreforbruk 2011 ennå ikke disponert.

- Bydelsutvalget vedtok i disponering av mindreforbruk 2011 å sette av 10 millioner til istandsetting av vannanleggene. I 2012 ble det brukt nærmere 8 millioner. I 2013 har vi hatt noe etterslep på fakturaer og kostnader til testing og en siste del av arbeidet som først kunne gjøres ved oppstart. Bydelsdirektøren foreslår at det settes av 1 million til dette i 2013.

- Bydelsutvalget vedtok også å sette av 200 000 til sansehage ved omsorgsboligene i Helgesens gate. Bydelen fikk ikke startet dette arbeidet i 2012 og bydelsdirektøren foreslår å sette av 200 000 til sansehagen.
- Det ble videre vedtatt å sette av 300 000 til nye vinduer og dører på Slurpen, hvor Dragen aktivitetshus holder til. På grunn av at dette måtte spesialbestilles er arbeidet ikke ferdigstilt og det foreslås å sette av 300 000.

Vedtatt i mindreforbruk ennå ikke disponert		Kostra Funksjons	virking
Hva	sum	funksjon område	2 014
Vannanlegg	1 000 000	335 F1	0
Sansehage	200 000	234 F3	0
Slurpen	300 000	231 F2B	0
Sum	1 500 000		0

Tidligere vedtak fra bydelsutvalget.

Bydelsutvalget vedtok i budsjett 2013 et verbalvedtak om at ved disponering av mindreforbruk 2012 skal bydelsbarnevernet forfordes ved en budsjettjustering i juni. I tillegg skal en bevilgning på 500 000 til frivillighetsmidler og 600 000 til en fulltidsstilling på Sinsen kulturhus prioriteres.

Bydelsdirektøren foreslår at det settes av 3 022 821 til barnevernet og 0,5 millioner til frivillighetsmidler. Når det gjelder ny stilling til Sinsen kulturhus vil bydelsdirektøren ikke anbefale å disponere mindreforbruk til nye stillinger som gir ytterligere kostnader i 2014. Kulturhuset har hatt brannverninspeksjon og trenger for at lokalene skal kunne utnyttes fullt ut noe ombygging. Videre har kulturhuset et lite uteområde som ikke er funksjonelt. Tilbudet på huset er i større grad rettet mot mindre barn enn tidligere etter at tilbudene på Frydenberg ungdomsskole ble etablert. Det settes av midler til bygningsmessige justeringer slik at huset i større grad er tilpasset tilbudene og målgruppen på huset. Til sammen foreslås det at det settes av 600 000.

Bydelsutvalget vedtok på møte 21. mars i sak 37/13 å opprettholde drift av kveldåpen barnhage ut året. Drift for halvåret skulle dekkes av mindreforbruk 2012. Kostnader for ½ års drift er beregnet til 460 000.

Tidligere vedtak fra bydelsutvalget		Kostra Funksjons	virking
Hva	sum	funksjon område	2 014
Styrking barnevern	3 022 861	252 F2B	0
Frivillighet	500 000	231 F2B	0
Sinsen kulturhus	600 000	231 F2B	0
Kveldsåpen barnehage	460 000	201 F2A	0
Sum	4 582 861		0

Omorganiseringer /prosjekter

- Bydelen har i tråd med planer i budsjett omorganisert hjemmesykepleien for å forsterke rehabiliteringsarbeidet med mål om at flere skal trene seg til å bo hjemme uten eller med lite hjemmetjenester. En omorganiseringsprosess vil ofte ha noen ”pukkelkostnader” på grunn av økt sykefravær, vikarbruk med mer. Bydelsdirektøren foreslår å sette av 300 000 til dette.
- Bydelens NAV kontor har i samarbeid med ungdomstjenesten organisert et sysselsettings/motiveringsprosjekt for ungdom kalt drømmeuka. Dette har hatt positive

resultater. Prosjektet har tidligere vært finansiert via statlige prosjekter, men må nå finansieres av ordinær drift. Bydelsdirektøren foreslår at det settes av 130 000.

- Bydelen startet i fjor et prosjekt for å bistå personer på arbeidsavklaringspenger (AAP) med å avklare deres situasjon slik at de ikke blir avhengig av økonomisk sosialhjelp når AAP perioden for den enkelte utløper. Dette ble finansiert via overføring fra rammen for økonomisk sosialhjelp, noe det ikke er rom for i år. Det er viktig å videreføre dette arbeidet, særlig med henblikk på at mange nå mister retten til AAP etter å ha mottatt dette i fire år. Det foreslås å sette av 600.000 til en prosjektstilling til å styrke dette arbeidet.
- Bydelen har i år en særskilt satsing på boligarbeid. Man ønsker å bedre bomiljøene i de kommunale boligene, skaffe til veie boliger med noe oppfølging ved overgang fra barnevern til voksenliv, bistå folk med å få egne leiligheter osv. Blant annet har bydelen egne lokaler i Dælenggata (Fremtidhuset) med ansatte til stede på dagtid. For å initiere dette arbeidet og få det integrert i bydelens tjenester trengs blant annet en prosjektleder. Det foreslås at det settes av 600 000 til ½ års prosjektleder og utvikling av tiltak innen dette arbeidet.
- Bydelen søkte Barne- og likestillingsdepartementet om støtte fra tiltak for barne- og udomstiltak i større bysamfunn til "Danseglede" ved X-ray ungdomskulturhus. Bydelen fikk ikke midler til dette prosjektet. Dette rammer dansetilbudet på huset og spesielt prosjektet "inkluderingsdans" som er et viktig og populært tilbud til barn og unge med funksjonsnedsettelse. Tilbudet ble videreført i 2013 med håp om ekstern finansiering. Drift av tilbudet i 2013 er stipulert til 150 000.

Omorganisering/prosjekter		Kostra Funksjons	virking
Hva	sum	funksjon område	2 014
Omorganisering hjemmesykepl.	300 000	254 F3	
Drømmeuka	130 000	242 F1	
AAP prosjekt	600 000	242 F1	
Boligsatsing	625 000		
Inkluderingsdans	150 000		
Sum	1 805 000		

Kurs og kompetansebygging.

Bydelen har, i de senere årene, på grunn av stramme budsjettammer satt av svært lite til kurs og kompetanseoppbygging. Nye oppgaver og endrede tjenester som følge av samhandlingsreformen, kvalifiseringsprogram, vekt på egne tiltak fram for kjøp av institusjonsplasser, samarbeid mellom tjenestene og endret lovverk har økt behovet for kurs og kompetansebygging. Omorganisering av hjemmesykepleien nevnt under punktet ovenfor, krever opplæring og seminar hvor bestiller- og utførermåten ser på hvordan de nå må samarbeide. For noen av tjenestene blir kurs og opplæring kostnadskreven da de er nødt til å sette inn vikarer ved fravær. Tjenestene har blitt bedt om å sette opp en prioritert liste over behov for kurs og kompetansebygging. Bydelsdirektøren foreslår ut fra dette å sette av 2,2 millioner til kurs og kompetansebygging.

Kurs og kompetansebygging		Kostra Funksjons	virking
Hva	sum	funksjon område	2 014
Kurs pleie og omsorg	1 495 000	254 F3	0
Kurs Sosial og KOM	350 000	242 F1	0
Kurs adm og tjenesteledersamling	175 000	120 F1	0
Kurs oppvekst	180 000	231 F2B	0
Sum	2 200 000		0

Flytting av barnevernet til Storgata 51 og ombygging av Mailundveien 23.

- Det har, etter inngått kontrakt for ombygging av Storgata, kommet til noen endringer som til sammen er beregnet til 400 000. Selve flytteprosessen er beregnet til 300 000. Selv om barnevernet tar med seg møbler fra Mailundveien vil det være behov for nye møbler til møterom, ny ekspedisjon, til kontorer der hvor gamle møbler ikke kan brukes osv. Dette er beregnet til 770 000, Flyttekostnader og nytt utstyr for Gateteamet er beregnet til 45 000. I tillegg må vi være med å betale for en sikkerhetssluse ved hovedinngangen på ca 165 000.
- Nye linjer til IT og telefon i Storgata 51 med 3 mnd. drift er beregnet til 440 000. Økte årlige driftsutgifter som følge av dette er beregnet til 120 000 per år.
- Ombyggingskostnader og nytt til utstyr til familiehuset i Mailundveien er beregnet til 1 million.

Flytting av barnevernet, ombygging Mailundveien		Funksjons	virking
Hva	sum kostrafunk	område	2 014
Flytte, inventar, tillegg til kontrakt	1 635 000	244 F2B	0
Flytting gateteamet	45 000	231 F2B	0
Nye linger IT og telefon	440 000	244 F2B	120 000
Ombygging familiehuset	500 000	221 F2A	0
Ombygging familiehuset	500 000	232 F2B	0
Sum	3 120 000		120 000

Oppussing, brannsikring og inventar.

- Bydelen ønsker å utvide Helgesensgate 58 med en etasje til et boligprosjekt for eldre med psykiske lidelser og å lage et samlokalisert boligprosjekt for psykisk utviklingshemmede I Sofienberggata 7. Oppussingskostnader til dette er beregnet til henholdsvis 425 000 og 300 000 kroner.
- Det er behov for branntrapp i Rodeløkka barnehage og brannsikringstiltak på X-Ray på til sammen 280.000.
- I tillegg til utskifting av vinduer og dører på Slurpen nevnt tidligere i saken, er det behov for nye vinduer i gymsalen og for restaurering av en trapp, til sammen 430 000. Bydelen vil også her gå i dialog med Kulturbygg om at vi kan finansiere dette uten at husleien ikke øker, slik det ville gjort hvis de finansierte det.
- Kvalifisering og miljø fikk i 2012 penger til nye maskiner til snekkerverkstedet. Disse ble først levert (og utgiftsført) i 2013. KOM ønsker også sykler med kasse, som i noen grad vil kunne erstatte biler og bidra til en miljøvennlig drift av parkene. Til sammen utgjør dette 395 000.
- NAV sosial satte høsten 2012 av penger til oppussing av publikumsmottaket. Et spleiselag med NAV stat. Vår andel var beregnet til 700 000. Arbeidet ble på grunn av forsinkelser i bestillingen først startet opp i 2013. Det foreslås å sette av 700 000 til å dekke disse kostnadene.
- Det er videre behov for møbler til skolehelsetjenesten på Elvebakken og Lakkegata, til oppussing av rom i Hovinveien bolig, til oppgradering av studio på X-ray, med mer. Til sammen 90 000.

Oppussing, brannsikring, inventar		Kostra Funksjons	virking
Hva	sum	funksjon område	2 014
Bolig Helgesens og Sofienberggate	725 000	265 F1	0
Brantrapp Rodeløkka bh	200 000	221 F2A	0
Brannsikring X-Ray	80 000	231 F2B	0
Slurpen	430 000	231 F2B	0
Møbler skolehelsetjenesten	80 000	232 F2B	0
Publikumsmottak NAV	700 000	242 F1	0
Diverse oppussing	90 000	231 F2B	0
Sykler og maskiner KOM	395 000	273 F1	0
Sum	2 700 000		0

Overgang til ny felles IT-plattform i Oslo kommune, nytt HR-system

- Oslo kommune innfører ny felles IT plattform og nytt HR system. Dette medfører mye ekstraarbeid og behov for vikarer og overtid. I tillegg er det behov for noe nytt utstyr og oppgradering av eksisterende utstyr. Det har vært nødvendig å ta inn en vikar i 7 måneder for å gjennomføre arbeidet med overgang til ny felles plattform. For å få ryddet mellom nytt og gammelt lønns- og personalsystem har og er det behov for overtid og ekstrahjelp. Til sammen er beregnet ekstraavgifter til vikar og overtid på 700 000. For å få driftet ny plattform var det nødvendig med oppgradering av det elektriske anlegget og med nye kjølevifter. Til sammen 300 000.
- Barnehagene bruker internett i sitt pedagogiske arbeid og til kommunikasjon med foreldre. Dette arbeidet faller utenfor den nye felles plattformen og det er behov for egne tilganger, med egne rutere og linjer. Med rutere i hver etasje i hver bygning og oppgradering av linjene vil dette koste 350 000. Dett medfører en ekstra årlig kostnad på ca 100 000.

Overgang til ny felles IT plattform, nytt HR system		Funksjons	virking
Hva	sum kostrafunk	område	2 014
Vikar ekstrahjelp HR og plattform	700 000	120 F1	0
Oppgradering e. anlegg nye vifter	300 000	130 F1	0
Nye rutere og linjer barnehagene	350 000	221 F2A	100 000
Sum	1 350 000		100 000

Annet

- Det foreslås å sette av 50 00 til opprustning av parkene og 200 000 til ekstra mobile toaletter.
- Bydelene har 25 års jubileum i år og det foreslås å sette av 250 000 til et jubileumsarrangement i Birkelunden
- Bydelen har fått flere søkere til varig tilrettelagt arbeidsplass en forutsatt i budsjett. Økte kostnader er på 200 000.
- Bystyre vedtok i S17/2010 og Byrådets tiltredelseserklæring følgende: "Ved utskifting av kommunens bilpark skal det som hovedregel anskaffes tjenestebiler med nullutslippsteknologi eller klimanøytrale drivstofftyper. Dette omfatter alle anskaffelser knyttet til både kjøp og inngåelser av leieavtaler. Innen 2015 skal alle Oslo kommunes biler bruke teknologi som innebærer nullutslipp." Oslo kommune har inngått ny konsernovergripende rammeavtale som pålegger virksomhetene å kjøpe elektriske småbiler. De kan ikke leases som tidligere. Hjemmetjenesten vil ha behov for 7 biler av 250 000 kroner og bydelsdirektøren foreslår at det settes av midler til dette

- KOM brukte i fjor 1,2 millioner til sommerjobb til ungdom. Sommerjobbene ble tilbudt ungdom bosatt i bydelen med behov for jobbtrening og kvalifisering. Dette gjorde det mulig med bedre oppfølging av parkene og med tiltaket Nyttig i park, noe som var svært positivt for bruk av parkene. Budsjettet ble redusert med 400 000 i budsjett 2014. Bydelsdirektøren ønsker å opprettholde sommerjobbene på fjorårets nivå.

Annet		Kostra Funksjons	virking
Hva	sum	funksjon område	2 014
Bil hjemmetjenesten	1 750 000	254 F3	0
Jubileumsarrangement	250 000	120 F1	0
Ny VTA plass	200 000	273 F1	0
Sommerjobb	400 000	273 F1	0
Toalett og opprustning parker	250 000	335 F1	0
Sum	2 850 000		0

Bydelsdirektørens forslag til vedtak:

Mindreforbruk på 23.206 861 disponeres som nevnt i denne sak.

1. Funksjonsområde 1 Helse, sosial og nærmiljø økes med 7 940 000.

Funksjonsområde 1		Kostra Funksjons
Hva	sum	funksjon område
Husleieinntekter	820 000	265 F1
Quo Vadis	320 000	273 F1
Vannanlegg	1 000 000	335 F1
Kurs Sosial og KOM	350 000	242 F1
Kurs adm og tjenesteledersamling	175 000	120 F1
Drømmeuka	130 000	242 F1
AAP prosjekt	600 000	242 F1
Boligsatsing	625 000	242 F1
Bolig Helgesens og Sofienberggate	725 000	265 F1
Sykler og maskiner KOM	395 000	273 F1
Jubileumsarrangement	250 000	120 F1
Ny VTA plass	200 000	273 F1
Sommerjobb	400 000	273 F1
Toalett og opprustning parker	250 000	335 F1
Vikar ekstrahjelp HR og plattform	700 000	120 F1
Publikumsmottak NAV	700 000	242 F1
Oppgradering e. anlegg nye vifter	300 000	130 F1
Sum funksjonsområde 1	7 940 000	

2. Funksjonsområde 2A Barnehage økes med 3 038 000

Funksjonsområde 2A		Kostra Funksjons
Hva	sum	funksjon område
Husleie Språkstigen	252 000	221 F2A
Husleie Jens Bjelkes gate	126 000	221 F2A
Tilskudd private barnehager	450 000	201 F2A
Pedagogiske ledere	700 000	201 F2A
Kveldsåpen barnehage	460 000	201 F2A
ombygging familiehuset	500 000	221 F2A
Branntrepp Rodeløkka bh	200 000	221 F2A
Nye rutere og linjer barnehagene	350 000	221 F2A
Sum funksjonsområde 2A	3 038 000	

3. Funksjonsområde 2B Oppvekst økes med 8 052 861

Funksjonsområde 2B		Kostra Funksjons
Hva	sum	funksjon område
Slurpen	300 000	231 F2B
Styrking barnevern	3 022 861	252 F2B
Frivillighet	500 000	231 F2B
Sinsen kulturhus	600 000	231 F2B
Kurs oppvekst	180 000	231 F2B
Inkluderingsdans	150 000	231 F2B
Flytte, inventar, tillegg til kontrakt	1 635 000	244 F2B
Flytting gateteamet	45 000	231 F2B
Nye lenger IT og telefon	440 000	244 F2B
ombygging familiehuset	500 000	232 F2B
Brannsikring X-Ray	80 000	231 F2B
Slurpen	430 000	231 F2B
Møbler skolehelsetjenesten	80 000	232 F2B
Diverse oppussing	90 000	231 F2B
Sum funksjonsområde 2B	8 052 861	

4. Funksjonsområde 3 Pleie og omsorg økes med 4 230 000

Funksjonsområde 3		Kostra Funksjons
Hva	sum	funksjon område
Utgifter trygghetsalarm	185 000	253 F3
Dagsentertransport	300 000	733 F3
Sansehage	200 000	234 F3
Kurs pleie og omsorg	1 495 000	254 F3
Omorganisering hjemmesykepl.	300 000	254 F3
Bil hjemmetjenesten	1 750 000	254 F3
Sum funksjonsområde 3	4 230 000	

Oslo 23.05.2013

Heidi Larssen
bydelsdirektør

Bydelsdirektørens forslag til vedtak:

Mindreforbruk på 23.206 861 disponeres som nevnt i denne sak.

1. Funksjonsområde 1 Helse, sosial og nærmiljø økes med 7 940 000
2. Funksjonsområde 2A Barnehage økes med 3 038 000
3. Funksjonsområde 2B Oppvekst økes med 8 052 861
4. Funksjonsområde 3 Pleie og omsorg økes med 4 230 000

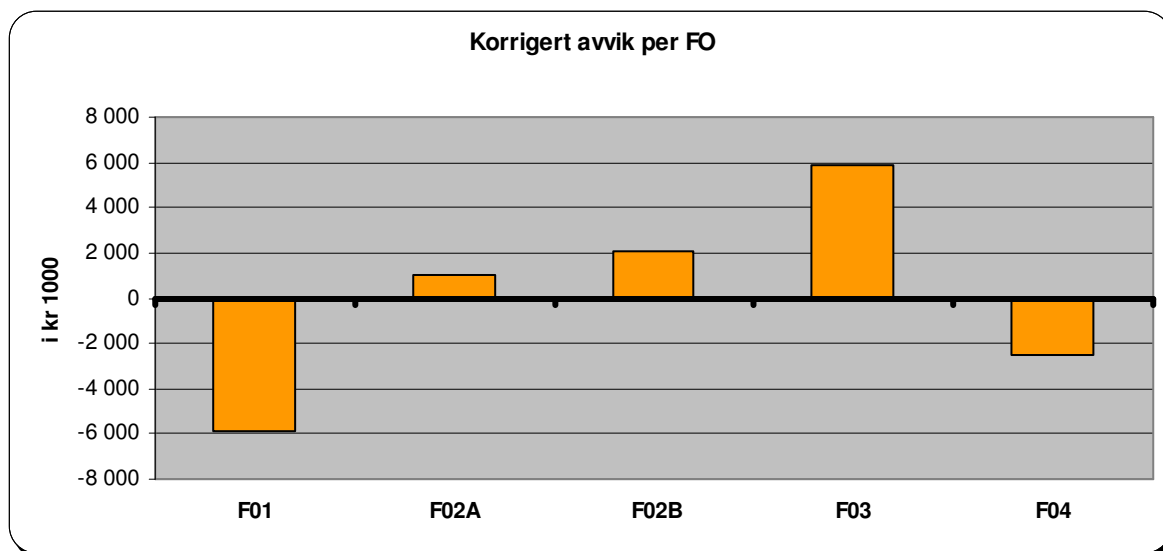
Arkivsak:

Arkivkode:

Saksbeh: Veronica Bruce

Saksgang
BydelsutvalgetMøtedato
20.06.2013**Økonomirapportering per 30. april 2013**

Funksjon	Funksjon (T)	Bokført denne periode	Bokført hittil i år	Budsjett hittil i år	Avvik	Sum korrigeringer	Korrigert avvik	Opprinnelig budsjett	Justert budsjett	Endr avvik mar apr
F01	Helse, sosial og nærmiljø	18 606	71 161	63 982	-7 179	-1 277	-5 902	151 613	189 415	-1 059
F02A	Barnehager	52 467	164 421	161 483	-2 938	-3 981	1 043	431 860	433 932	-380
F02B	Oppvekst	15 163	58 484	57 021	-1 463	-3 512	2 049	164 858	166 027	1 300
F03	Pleie og omsorg	35 936	138 902	143 353	4 451	-1 465	5 916	427 405	429 075	2 517
F04	Økonomisk sosialhjelp	13 684	52 085	49 572	-2 513	0	-2 513	163 401	155 958	-753
SUM	BYDELEN TOTALT	135 856	485 052	475 410	-9 642	-10 235	593	1 339 138	1 374 408	1 625



I denne sak legges det fram regnskapstabeller per 30. april 2013 for bydelen totalt og for hvert enkelt funksjonsområde fordelt på kostrafunksjoner. Forbruk og avvik er kort kommentert.

Økonomirapporten inkluderer produksjonstall og utvikling innen følgende kritiske områder:

- Vedtaksstimer i bydelens hjemmetjeneste
- Utbetaling av økonomisk sosialhjelp
- Kjøp av institusjonsplasser og antall meldinger i barnevernet
- Kjøp av sykehjemsplasser

Bydelens økonomi er svært avhengig av utviklingen innenfor disse områder. Utgiftene til kjøp av plasser både i helse og sosial og barnevern er ført etter anordningsprinsippet (i den perioden utgiften hører hjemme).

I tillegg er tallene blant annet korrigert for:

- a. feilperiodiseringer
- b. utestående/forskuddsbetalt husleie
- c. restanser utgiftsføring
- d. utestående krav refusjon sykepenger

Bydelen totalt

Bydelen har per 30. april et regnskapsmessig merforbruk på 9,6 millioner. Korrigert regnskap gir et mindreforbruk på 0,5 million. Økonomisk sosialhjelp (eksklusiv kvalifiseringsprogram) har et merforbruk på 2,2 millioner, mens den øvrige driften har et mindreforbruk på 2,7 million.

Grunnet nytt HR- system er noe lønnsføring og inntektsføringen av refusjonskrav for syke- og fødselspenger fortsatt mangelfull. Vi har prøvd å korrigere for det vi vet er feil, men det knytter seg likevel usikkerhet til kvaliteten på regnskapsført lønn, særlig der det er mange med time lister (KVP- introduksjonsprogrammet) og regnskapsført refusjon fødsels- og sykepenger for alle tjenestene.

Kommentarer til mer/mindreforbruk er gjort under de enkelte funksjonene og i siste avsnitt om prognose.

Bydelsutvalget vedtok i budsjett 2013 innsparings- og omstillingstiltak for 54,968 millioner kroner. Tiltakene med effekt pr. 1. tertial og prognose ut året er vist under hvert funksjonsområde.

Rammeøkninger 2013 (per 30. april)

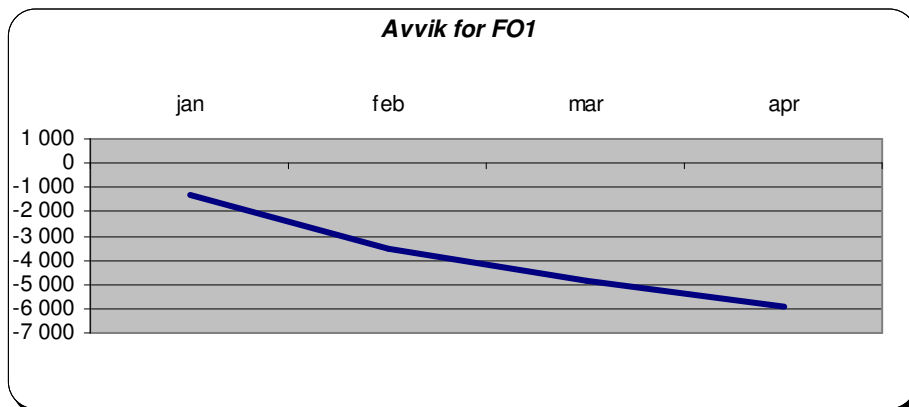
Sum	Funksjon	Notat
1 225 595	diverse	Opprinnelig ramme FO1-FO3 (2013)
113 543	281	Opprinnelig ramme FO4
2 750	243/254	5, Komm.dir.140213 - kommunalt rusarbeid i bydelene (1)
450	231	6, Komm.dir.040313 - ungdomsmidler (X-ray, lø.kveldstiltak) (2)
558	234	6, Byrådens sak 050413 - Tilskudd senior/eldresentrene (2)
28 474	diverse	Ikke-vedtatt virkning av regnskapet 2012
1 782	242	14, Komm.dir. 300413 - Yrkesrettet norskopplæring KVP (2)
1 256	211	1, Komm.dir. 120413 - Språkforståelse minoritetsspråklige i bhg (2)
1 374 408		Sum bydelens totale ramme inkl. rammeøkninger pr 30.04

Forklaring:

- (1) Økning som er forutsatt i vedtatt budsjett.
- (2) Øremerkede midler som er knyttet til bestemt aktivitet.

Funksjonsområde 1 – Helse, sosial og nærmiljø

Funksjon	Funksjon (T)	Bokført denne periode	Bokført hittil i år	Budsjett hittil i år	Avvik	Sum korrigeringer	Korrigert avvik	Opprinnelig budsjett	Justert budsjett	Endr avvik mar apr
100	Politisk styring	187	320	469	150	76	74	1 305	1 305	74
120	Administrasjon	7 015	15 242	12 290	-2 953	-804	-2 149	35 646	58 937	-1 256
130	Administrasjonslokaler	440	1 665	1 382	-282	-304	22	4 147	4 147	5
233	Annet forebyggende helsearbeid	77	278	412	133	0	133	1 139	1 128	26
241	Diagnose, behandling, re-/habilitering	2 419	10 326	10 167	-159	-52	-107	27 996	27 940	159
242	Råd, veiledning og sosial forebyggende arbeid	5 977	21 052	21 994	942	-60	1 002	58 743	62 840	625
243	Tilbud til personer med rusproblemer	1 176	5 159	3 789	-1 370	0	-1 370	9 067	11 256	-229
265	Kommunalt disponerte boliger	-1 626	1 478	1 239	-239	222	-461	-2 139	-2 027	-154
273	Arbeidsrettede tiltak i kommunal regi	859	7 354	5 416	-1 938	-355	-1 583	11 283	12 563	108
275	Introduksjonsordningen	1 220	4 544	3 776	-768	0	-768	-161	6 786	-232
283	Bistand til etablering og oppretth egen bolig	558	2 041	1 455	-586	0	-586	4 063	4 034	-180
335	Rekreasjon i tettsted	305	1 702	1 593	-109	0	-109	526	506	-5
F01	Helse, sosial og nærmiljø	18 606	71 161	63 982	-7 179	-1 277	-5 902	151 613	189 415	-1 059



Rammeøkninger budsjett funksjonsområde 1:

- funksjon 243 – midler til rusprosjekter STYRK og familieplan (2,200 mill.)
- funksjon 242/275 - overføring fra rammen for økonomisk sosialhjelp til drift av introduksjonsprogrammet, vedtatt av bydelsutvalget i budsjettbehandlingen (7,443 mill.)
- funksjon 265 – korreksjon funksjon (0,112 mill.)
- funksjon 242 – yrkesrettet norskopplæring kvalifisering (1,782 mill.)
- diverse funksjoner – mindreforbruk og overførte midler 2012 (26,265 mill.)

Status tiltak 2013:

Tiltak	Risiko	2013	Resultat 1 tertial	Prognose	avvik mål prognose
Sysselsettingstiltak reduksjon av 10G	Lav	1230	410	1230	0
Reduserte kostnader dagsentertransport	Middels	600	0	300	-300
Reduserte utgifter vedlikehold boliger	Middels	150	50	150	0
Reduksjon og ledigholdelse av stillinger Rusken og Hjelpeml.	Middels	1031	300	1031	0
Prosjektfinansiering sosial	Høy	1000	1000	1000	0
Reduksjon ungdomsmillionen	Lav	400	0	400	0
Økte inntekter gater og torg	Middels	1000	0	1000	0
Økte "tilfeldige" inntekter	Middels	2000	0	2000	0
Reduserte utgifter tidligpensjonering	Middels	2000	666	2000	0
Reduserte driftsutgifter administrasjon	Lav	400	133	400	0
Overføring av tiltaksmidler fra KVP til Nyttig kjøkken	Middels	1300	0	1300	0
Reduksjon stillinger i administrasjonen(1+1/2 årsverk)	Middels	1100	233	1100	0
Sum tiltak funksjonsområde 1		12211	2792	11911	-300

Samlet helse, sosial og nærmiljø et korrigert merforbruk på 5,9 millioner.

Funksjonene 100 politisk styring, 120 administrasjon og 130 administrasjonslokaler har samlet et merforbruk på ca 2 millioner. Ca 1 million av merforbruket på funksjon 120 skyldes utgifter til IKT, blant annet er utgiftene til nytt HR -system per 1. tertial 0,320 mill høyere enn det vi betalte for det gamle lønnsystemet (NLP). Bydelen har hatt ugifter til vikar og overtid og til nytt utstyr i forbindelse med innføring av ny felles plattform og nytt HR – system. Dette har bydelsdirektøren foreslått dekt i sak om disponering av mindreforbruk 2012. Det resterende merforbruket som gjelder IKT skyldes periodisering av budsjettet og vil jevne seg ut i løpet av året. I tillegg har det kommet inn mindre inntekter som gjelder 2012 på funksjon 120 enn forventet per 1. tertial (0,648 mill) Forutsatt at bydelsutvalget vedtar dekning av merutgifter til ny felles plattform og HR – system vil funksjonene gå i balanse ved årets slutt.

Funksjonene 242 (råd, veiledning og sosialt arbeid), 243 (tilbud til personer med rusproblemer), 273 (kommunale sysselsettingstiltak), 275 (introduksjonsordningen), 276 (kvalifiseringsprogrammet) og 283 (bistand til etablering og opprettholdelse av egen bolig) gjelder tjenester som i hovedsak ligger under NAV sosial. Funksjonene er tette og integrerte. De må derfor sees i sammenheng og har til sammen et merforbruk hittil i år på 3,6 millioner. Avviket skyldes i hovedsak utgiftsføring i påvente av at prosjektsøknader avklares. I tillegg noe avvik mellom utgiftsføring og periodisert budsjett som vil jevne seg ut i løpet av året.

Funksjon 265 kommunalt disponerte boliger har et merforbruk på 0,461 million. Ca 0,081 million skyldes et merforbruk på fjernvarme i Storgata 36 som vil jevne seg ut i løpet av året. Resten skyldes i hovedsak driftsutgifter til Fremtidshuset i påvente av avklaring prosjektsøknad og noe tomgangsleie på boligprosjektene.

Funksjon 335 rekreasjon i tettsted har et lite merforbruk på 0,1 million. Dette skyldes et etterslep på en faktura på 0,230 millioner for istandsettelse av vannanleggene. Utgiften hørte hjemme i 2012 og bydelsdirektøren vil foreslå at denne dekkes i sak om disponering av mindreforbruk 2012. Korrigert for dette har funksjonen et mindreforbruk.

Prognose for funksjonsområde 1 Helse, sosial og nærmiljø

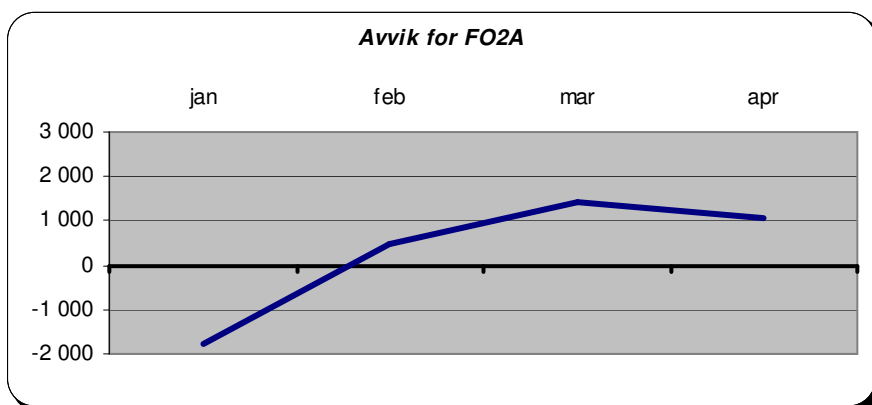
Det beregnes at funksjonsområde 1 vil gå i balanse ved årets slutt.

Funksjonsområde 2A – Barnehager

Funksjon	Funksjon (T)	Bokført denne periode	Bokført hittil i år	Budsjett hittil i år	Avvik	Sum korrigeringer	Korrigert avvik	Opprinnelig budsjett	Justert budsjett	Endr avvik mar apr
201	Førskole	43 851	132 566	130 493	-2 073	-3 561	1 488	340 060	341 050	400
211	Styrket tilbud til førskolebarn	1 908	7 426	7 843	417	170	247	19 620	20 729	-23
221	Førskolelokaler og skyss	6 708	24 429	23 147	-1 282	-590	-692	72 180	72 153	-757
F02A	Barnehager	52 467	164 421	161 483	-2 938	-3 981	1 043	431 860	433 932	-380

Rammeøkninger budsjett funksjonsområde 2A:

- funksjon 211 – tilskudd til å bedre språkforståelsen for minoritetspråklige barn i barnehagen (1,256 mill)



Status tiltak 2013:

Tiltak	Risiko	2013	Resultat 1 tertial	Prognose	avvik mål prognose
Ytterligere lønnskrap 2,25%	Middels	2630	877	2630	0
Stenge kveldsåpent tilbud i Rodeløkka barnehage	Lav	617	0	0	-617
Sammenslåing av Hasle og Hovin barnehageenhet	Lav	554	62	554	0
Reduksjon ekstramidler til oppstart av kulturbarnehage	Lav	200	200	200	0
Diverse reduksjoner Pedagogisk team	Middels	700	266	700	0
Sammenslåing av Hallenparken og Barnas hus barnehageenhet	Lav	1039	115	1039	0
Reduserte ekstramidler til leker og utstyr barnehager	Lav	800	800	800	0
Sum tiltak funksjonsområde 2A		6540	2320	5923	-617

Funksjon 201 førskole, 211 styrket tilbud til førskolebarn og 221 førskolelokaler og skyss har et korrigert mindreforbruk på 1,0 millioner. Mindreforbruket på både funksjon 201 og 211 skyldes i hovedsak merinntekter på sykelønns- og fødselsrefusjoner. Dette vil jevne seg ut i løpet av våren/sommeren. På funksjon 221 er det et merforbruket på 0,692 mill som skyldes strøm. Dette vil jevne seg ut i løpet av året da fakturaene som kommer i neste tertial normalt er lavere enn i 1. tertial.

Prognose for funksjonsområde 2A barnehager

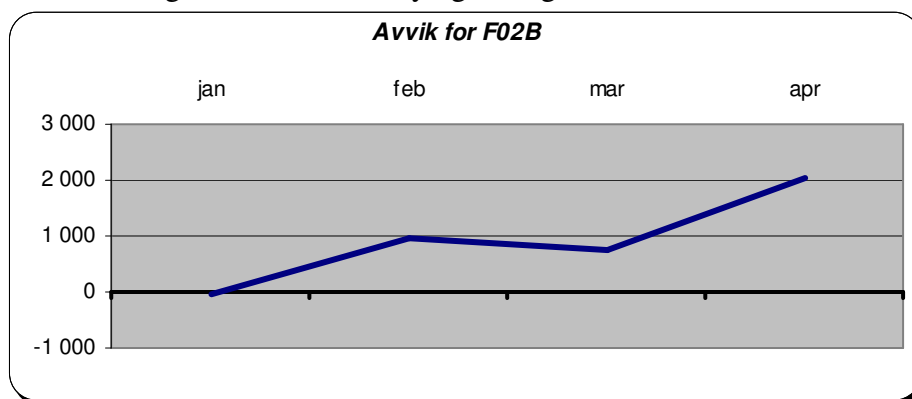
Det beregnes at funksjonsområdet vil gå i balanse ved årets slutt.

Funksjonsområde 2B – Oppvekst

Funksjon	Funksjon (T)	Bokført denne periode	Bokført hittil i år	Budsjett hittil i år	Avvik	Sum korrigeringer	Korrigert avvik	Opprinnelig budsjett	Justert budsjett	Endr avvik mar apr
231	Aktivitetstilbud barn og unge	2 238	8 120	6 963	-1 158	-1 176	18	17 393	17 810	522
232	Forebygging, helsestasjons- og skolehelsetjen.	2 397	9 905	9 428	-477	-253	-224	25 265	25 959	84
244	Barneverntjeneste	3 519	13 109	12 572	-537	-233	-304	37 367	37 501	38
251	Barnevernstiltak (ikke plassert av barnevernet)	631	2 039	2 503	463	0	463	7 434	7 358	-5
252	Barnevernstiltak (barnet plassert av barnevernet)	6 378	25 310	25 556	246	-1 850	2 096	77 400	77 400	661
F02B	Oppvekst	15 163	58 484	57 021	-1 463	-3 512	2 049	164 858	166 027	1 300

Rammeøkninger budsjett funksjonsområde 2B:

a. funksjon 231 – ungdomsmidler X-Ray og lørdagskveldstiltak 0,450 mill



Status tiltak 2013:

Tiltak	Risiko	2013	Resultat 1 tertial	Prognose	avvik mål prognose
Stenging av barnepark	Lav	280	0	280	0
Ingen frivillighetsmidler	Lav	500	500	500	0
Vakant seksjonsjefsstilling	Lav	800	183	550	-250
Oppsigelse av leiekontrakt for Døgnkontakten	Lav	160	160	160	0
Reduksjon drift kultur og fritid	Lav	200	200	200	0
Omgjøring av to stillinger i barnevern fra saksbehandlere til familieplanleggere	Middels	300	150	300	0
Ungdommer fra institusjon til Liljeveien	Middels	5580	5580	5580	0
Diverse tiltak barnevern	Høy	1650	550	1650	0
Sum tiltak funksjonsområde 2B		9470	7323	9220	-250

Funksjonsområde 2B Oppvekst har per 30. april et samlet mindreforbruk på 2,049 millioner i forhold til periodisert budsjett. Mindreforbruket er i hovedsak i barnevernet.

Funksjon 231 Aktivitetstilbud barn og unge er tilnærmet i balanse. Det er korrigert for prosjektutgifter der tilskuddmidlene er bekreftet, men ikke ennå inntektsført. Det forventes at funksjon 231 vil gå i balanse på slutten av året.

Funksjon 232 Forebygging – skole- og helsestasjonstjeneste: Negativt avvik på funksjon 232 på ca 224 000 kroner skyldes bl.a. høyere vikarutgifter på helsestasjonen. Avviket vil jevne seg ut i løpet av året. Det forventes at funksjonen vil gå i balanse på slutten av året.

Funksjon 244 barneverntjeneste, 251 tiltak i familien og 252 tiltak utenfor familien:

Resultat for barnevern pr 30. april er et samlet positivt avvik på ca 2,25 millioner kroner. Både funksjon 251 og 252 har et mindreforbruk, mens funksjon 244 viser et merforbruk på 304 000 kroner. Samlet positivt avvik er litt større enn forrige måned.

Det ble i budsjett 2013 vedtatt innparingstiltak for barnevernet (i forhold til forbruk 2012) på 7,5 millioner. Til tross for dette og for en økning i antall meldinger og saker i forhold til samme periode

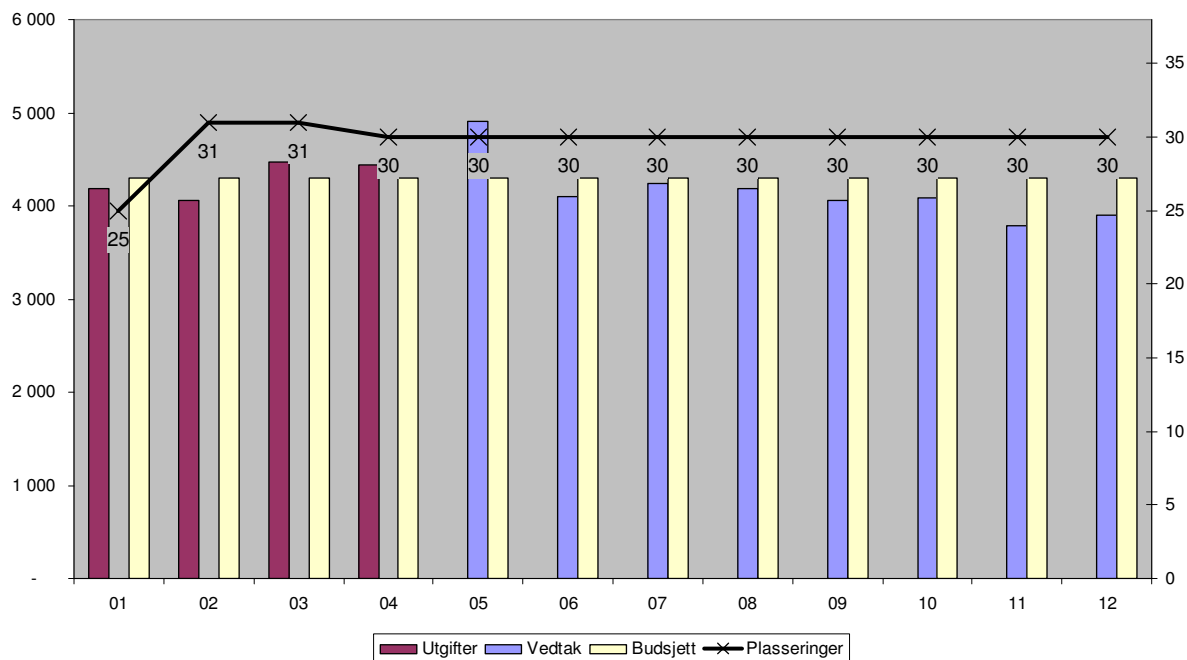
i fjor, har barnevernet et mindreforbruk. Det jobbes mer aktivt mot Barne- og Familieetaten og institusjoner om kvalitet, lengde på opphold og pris. Et problem her både faglig og økonomisk er lang ventetid på fosterhjem. Når det gjelder ungdom arbeider nå barnevernet tett sammen med bydelens Gateteam og Døgnkontakt og med sosialtjenesten om bolig og sysselsetting. Dette gir et godt faglig tilbud samtidig som utgifter til institusjonskjøp reduseres.

Barnevernets utgifter varierer sterkt og kan fort endre seg i forhold til institusjonsplasseringer. Det beregnes til tross for et mindreforbruk nå, ikke et positivt avvik men at barnevernet samlet vil gå i balanse.

Institusjonsplasseringer F252 (251) - tiltak når barna (ikke) er plassert av BV

	Antall plasseringer / barn	Utgifter pr. mnd (1000)	Vedtak pr. mnd (1000)	Budsjett (1000)	Avvik (hele 1000)
Januar	25	4 185		4 301	116
Februar	31	4 052		4 301	249
Mars	31	4 470		4 301	-169
April	30	4 441		4 302	-139
Mai	30		4 906	4 302	-604
Juni	30		4 100	4 302	202
Juli	30		4 236	4 302	66
August	30		4 190	4 302	112
September	30		4 055	4 302	247
Oktober	30		4 089	4 302	213
November	30		3 780	4 302	522
Desember	30		3 906	4 302	396
Sum 2013	357	17 148	33 261	51 621	1 211

Institusjonsplasseringer (251 & 252)



Rapportering - Barnevern 201304				
Meldinger og undersøkelser	201304	Hittil i år	201204	Hittil 2012
Antall meldinger mottatt i perioden	54	196	29	132
Antall ubehandlede meldinger fra før periode	0	6	1	2
Sum antall meldinger	54	202	30	134
<i>Herav antall henlagte meldinger i perioden</i>	<i>16</i>	<i>56</i>	<i>2</i>	<i>20</i>
<i>Herav antall opprettede undersøkelsessaker i perioden</i>	<i>31</i>	<i>139</i>	<i>24</i>	<i>110</i>
<i>Herav antall ubehandlede meldinger ved periodens utløp</i>	<i>7</i>	<i>7</i>	<i>2</i>	<i>4</i>
Antall barn omfattet av meldingene	52	194	30	132
Antall undersøkelsessaker opprettet i perioden	31	139	24	110
Antall undersøkelser overført fra før periode	97	70	70	71
Sum antall undersøkelsessaker	128	209	94	181
<i>Herav antall undersøkelsessaker avsluttet med vedtak</i>	<i>19</i>	<i>39</i>	<i>2</i>	<i>32</i>
<i>Herav antall avsluttet med frivillig hjelpetiltak i hjemmet</i>	<i>10</i>	<i>30</i>	<i>2</i>	<i>29</i>
<i>Herav antall avsluttet med plasseringsvedtak for barnet</i>	<i>1</i>	<i>1</i>	<i>0</i>	<i>3</i>
<i>Herav antall henlagt eller flyttet</i>	<i>20</i>	<i>79</i>	<i>17</i>	<i>74</i>
<i>Herav antall venter på tiltak</i>	<i>8</i>	<i>8</i>	<i>0</i>	<i>0</i>
Barn omfattet av undersøkelsene	128	202	94	176
Tiltak i og utenfor familien				
Pr. 30.04.13	Hittil i år	Pr. 30.04.12	Hittil 2012	
Barn og unge under tiltak i familien	179	222	241	277
> herav i alderen 0-17 år	168	207	232	265
Barn og unge under tiltak utenfor familien	106	120	112	118
> herav i alderen 0-17 år	78	86	84	88
Spesifisering meldinger mottatt i perioden				
<p>Av antall meldinger mottatt i perioden var 26 barn ikke tidligere registrert hos oss. 29 av 54 barn var innvandrerbarn. 35 av 54 barn var i aldersgruppen 0-12 år. Av 54 meldinger omhandlet 27 forhold i hjemmet, 7 atferdsavvik, 5 omsorgssvikt/mishandling og 15 hadde meldingsinnhold "annet" (boligproblematikk, økonomiske problemer, skolefravær). Meldere denne perioden var:</p> <ul style="list-style-type: none"> > Barnevernvakt: 17, > Skole: 12, > Politi: 11, > Psyk.helsevern: 3, > Naboer, foresatte, barneverntjenesten, helsestj/skolehelsetj: 2 (hver), > Barnehage, lege/sykehus, andre off. inst: 1 (hver). 				

Prognose for funksjonsområde 2B Oppvekst

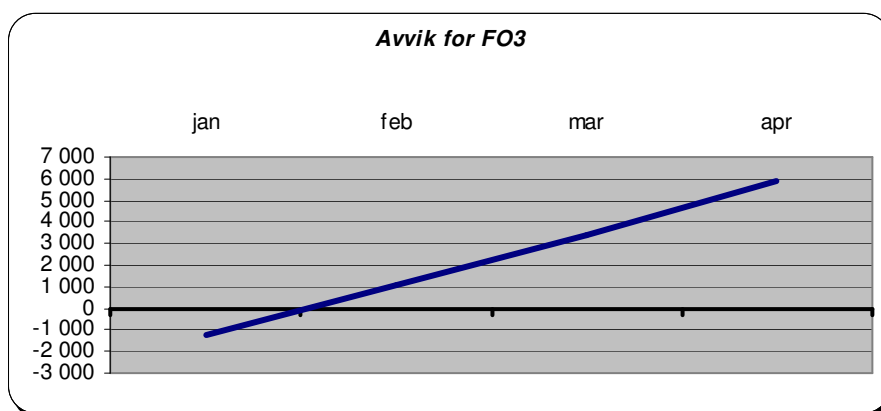
Det forventes at funksjonsområde 2B skal gå i balanse.

Funksjonsområde 3 – Pleie og omsorg

Funksjon	Funksjon (T)	Bokført denne periode	Bokført hittil i år	Budsjett hittil i år	Avvik	Sum korrigeringer	Korrigert avvik	Opprinnelig budsjett	Justert budsjett	Endr avvik mar apr
234	Aktiverings- og servicetjen. for eldre og funksj.h.	32	27	10 069	10 042	0	10 042	28 340	28 856	1 197
2341	Aktiverings- og servicetjen. (under 67 år)	32	5 540	0	-5 540	-600	-4 940	0	0	344
2342	Aktiverings- og servicetjen. (over 67 år)	1 806	5 320	0	-5 320	-385	-4 935	0	0	-1 421
253	Helse- og omsorgstjenester i institusjon	10	8	70 290	70 282	0	70 282	213 281	213 261	17 567
2531	Helse- og omsorgstjen. i institusjon (under 67 år)	5 299	24 806	0	-24 806	-1 100	-23 706	0	0	-4 199
2532	Helse- og omsorgstjen. i institusjon (over 67 år)	13 845	44 596	0	-44 596	0	-44 596	0	0	-11 455
254	Helse- og omsorgstjenester til hjemmeboende	15 284	58 819	61 665	2 846	620	2 226	171 916	173 092	119
2541	Helse- og omsorgstjen. hj.boende (under 67 år)	-58	-177	0	177	0	177	0	0	58
2542	Helse- og omsorgstjen. hj.boende (over 67 år)	-156	-482	0	482	0	482	0	0	156
261	Institusjonslokaler	0	0	-2 168	-2 168	0	-2 168	0	0	-1 164
2612	Institusjonslokaler brukere over 67 år	-1 097	-2 393	0	2 393	0	2 393	0	0	1 097
733	Transport (ordninger) for funksjonshemmede	940	2 838	3 497	660	0	660	13 868	13 866	218
F03	Pleie og omsorg	35 936	138 902	143 353	4 451	-1 465	5 916	427 405	429 075	2 517

Rammeøkninger budsjett funksjonsområde 3:

- b. funksjon 254 – overførte midler fra 2012 (0,674 mill.)
- c. funksjon 254 – korreksjon funksjon (-0,112 mill.)
- d. funksjon 254 – prosjektmidler Endringsnettverk eldre og rus (0,550 mill.)
- e. funksjon 234 – ekstra midler til eldresentrene (0,558 mill.)



Status tiltak 2013:

Tiltak	Risiko	2013	Resultat 1 tertial	Prognose	avvik mål prognose
Reduksjon driftstilskudd Engelsborg eldresenter og reduksjon av to sosionomstillinger	Lav	391	130	391	0
Reduksjon driftstilskudd Aktivitetshuset Prindsen	Lav	70	20	70	0
Reduksjon utgifter psykisk helsearbeid	Lav	3870	300	2600	-1270
Reduksjon 24 sykehjemsplasser i løpet av 2013	10 lav 14 hø	6820	2275	6820	0
Reduserte utgifter personlige assistenter	Høy	1650	1650	6650	5000
Reduserte utgifter tjenester til mennesker med funksjonsh.	Høy	3945	1300	3945	0
Reduserte utgifter avlastning	Høy	3760	0	500	-3260
Reduserte utgifter kjøp av private tjenester i hjemmet	Høy	1850	550	1850	0
Reduksjon 4,5 stillinger hjemmestjenesten (9mnd virkning)	Høy	1535	170	1535	0
Prosjektinntekter hjemmetjenesten	Middels	1000	350	1000	0
Effektiviseringstiltak hjemmetjenesten	Middels	500	160	500	0
Reduksjon 0,5 stillinger bestiller	Høy	316	100	316	0
Egenandel og reduserte utgifter trygghetsalarm	Lav	600	50	600	0
Reduserte utgifter omsorgslønn	Høy	440	140	440	0
Sum tiltak funksjonsområde 3		26747	7195	27217	470

Regnskapet per 30. april viser et samlet mindreforbruk på 4,8 millioner. Størst mindreforbruk har helse- og omsorgstjenester til hjemmeboende (f.254-2542) med 2,9 mill.

Funksjon 253 helse- og omsorgstjenester i institusjon

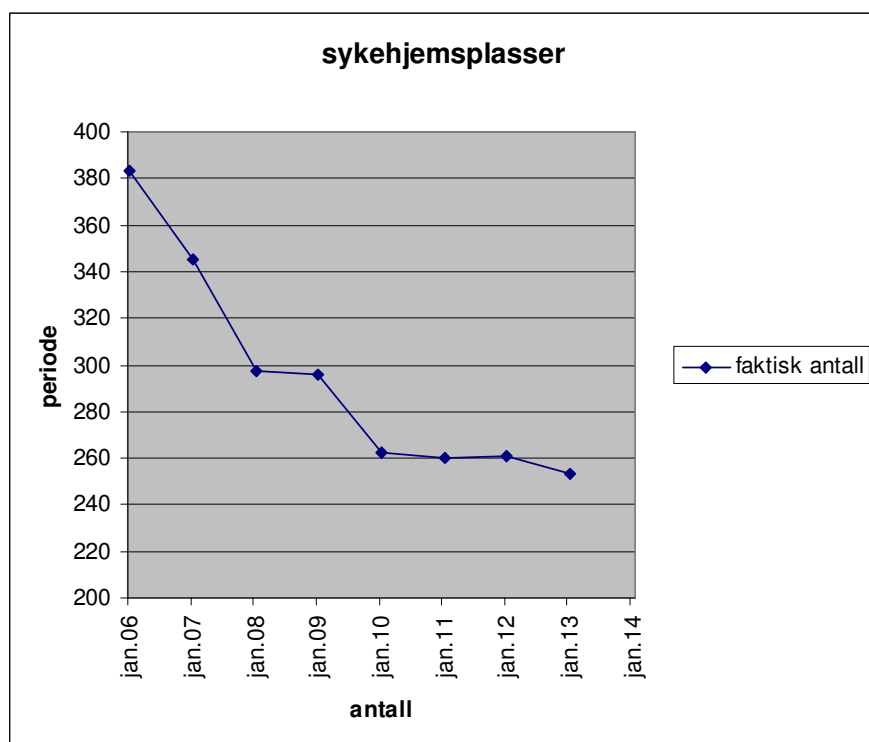
Funksjonen samlet (253, 2531 og 2532) har et mindreforbruk på i underkant av 1 million. Psykisk helsearbeid og avlastning har et mindreforbruk på ca 2 millioner merforbruk, mens kjøp av sykehjemsplasser og utgifter til personlige assistenter har et mindreforbruk på i overkant av 3 millioner.

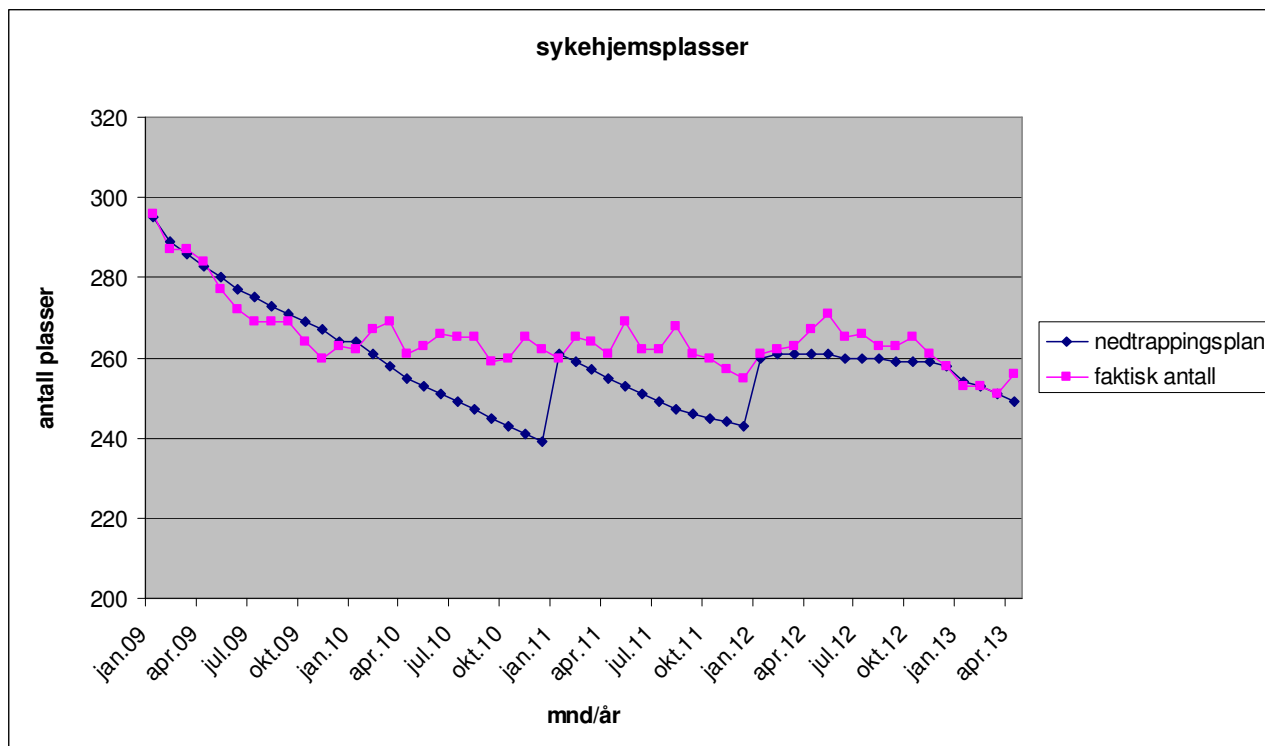
Sykehjemsplasser

Bydelsutvalget har i bydelsbudsjettet vedtatt nedtrapping til 241 plasser i løpet av 2013. Nedtrappingen har gått som planlagt i hele første kvartal. I april økte antall plasser til 256, som er 7 plasser etter vedtatt nedtrapping. Inntil videre antas det at dette tas igjen i løpet av året. Det er likevel et mindreforbruk på tjenesten, dette har sammenheng med større inntekter enn budsjettet, at vi kjøper færre spesialplasser enn planlagt og full virkning av økte plasser i april først kommer til uttrykk i mai regnskapet.

Tabell nedtrapping av sykehjemsplasser kjøpt fra sykehjemsetaten (koststed 71588) 2013

Måned	Antall budsjetterte plasser	Budsjettet reduksjon	antall reelle plasser	Akkumulert avvik (71588) (i kr 1000)
januar	254	-1	253	-375
februar	253	-1	253	690
mars	251	-2	251	681
april	249	-2	256	973
mai	248	-1		
juni	247	-1		
juli	246	-1		
august	245	-1		
september	244	-1		
oktober	243	-1		
november	242	-1		
desember	241	-1		





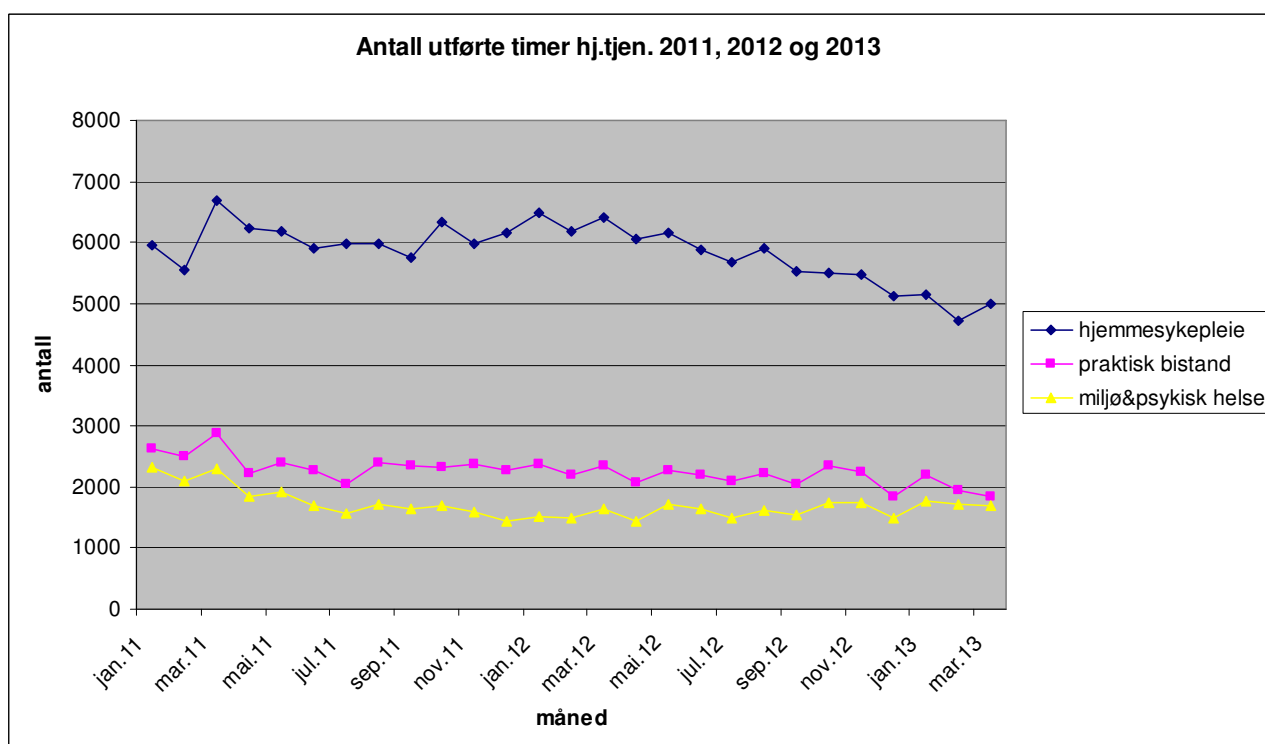
Samhandlingsreformen

På årsbasis er det i bydelsbudsjett satt av 0,8 mill. til betaling for utskrivningsklare pasienter. Til og med april er utbetalt i underkant av 0,1 million.

Helse- og omsorgstjenester til hjemmeboende (f.254)

Mindreforbruket på 2,9 millioner (funksjon 254, 2541 og 2542) har først og fremst sammenheng med lavere utgifter til personlige assistenter. Dette må ses i sammenheng med merforbruk på andre kostnadssteder (særlig f. 253 i institusjon) og det vurderes en omfordeling av budsjettmidler innenfor funksjonsområdet.

Diagrammet nedenfor viser antall utførte vedtakstimer i bydelens hjemmetjeneste.



Tabellen under viser antall brukere med privat leverandør i brukervalg (sist oppdaterte tall mars)
Forholdsvise stabile tall.

Tabell antall brukere + vedtakstid private leverandører 2013

Måned	Praktisk bistand			Hjemmesykepleie - dag/aften			Hjemmesykepleie - natt		
	Antall brukere	Vedtaks timer	%-private av total vedtakstid	Antall brukere	Vedtaks timer	%-private av total vedtakstid	Antall brukere	Vedtaks timer	%-private av total vedtakstid
gj.snitt 2012	43	198		3	124		1	38	
januar	41	198	6,00 %	6	54	0,80 %	1	47	13,90 %
februar	42	167	5,80 %	6	176	2,80 %	1	42	13,90 %
mars	42	180	5,80 %	6	207	2,80 %	1	47	13,00 %
april									
mai									
juni									
juli									
august									
september									
oktober									
november									

Prognose for funksjonsområde 3 Pleie og omsorg

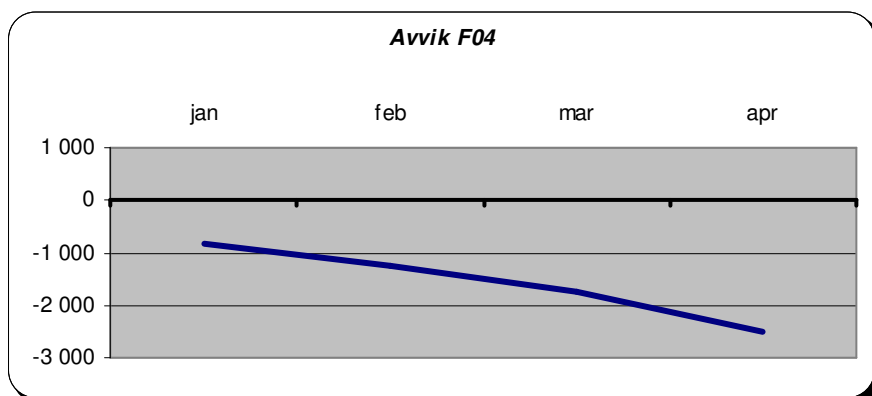
Antall kjøpte sykehjemsplasser i april ligger etter måltallet og prognosen er justert ned til balanse på slutten av året. Pleie og omsorg samlet ser ut til å kunne gå med et mindreforbruk på 4 millioner på slutten av året.

Funksjonsområde 4 – Økonomisk sosialhjelp og kvalifiseringsprogram

Funksjon	Funksjon (T)	Bokført denne periode	Bokført hittil i år	Budsjett hittil i år	Avvik	Sum korrigeringer	Korrigert avvik	Opprinnelig budsjett	Justert budsjett	Endr avvik mar apr
276	Kvalifiseringsordningen	4 686	16 555	16 205	-350	0	-350	49 858	49 858	-598
281	Økonomisk sosialhjelp	8 997	35 529	33 367	-2 163	0	-2 163	113 543	106 100	-156
F04	Økonomisk sosialhjelp	13 684	52 085	49 572	-2 513	0	-2 513	163 401	155 958	-753

Rammeøkninger budsjett funksjonsområde 4:

- a. funksjon 281 – overføring til Introduksjonsprogrammet og Oslo Piloten (-7,443 mill.)



Kvalifiseringsprogram (funksjon 276) – se kommentar under funksjonsområdet 1.

Økonomisk sosialhjelp (funksjon 281):

Tabell netto utgifter økonomisk sosialhjelp 2013

Måned	(A) Netto akkumulert budsjett (*) (i kr 1000)	Antall klienter pr. mnd. måltall budsjett (*)	Brutto utbetaling pr. klient pr mnd (budsjett)	Faktisk antall klienter pr. mnd (**)	Gj.snitt utbetalt pr klient (**)	B) Utbetalt (i kr 1000) hittil i år netto (***)	(A-B) Avvik (i kr 1000) hittil i år (akkumulert)
januar	kr 6 842	800	kr 12 300	787	kr 11 571	kr 7 914	-kr 1 072
februar	kr 15 683	800	kr 12 300	791	kr 11 442	kr 17 109	-kr 1 426
mars	kr 24 525	800	kr 12 300	847	kr 11 743	kr 26 532	-kr 2 007
april	kr 33 367	800	kr 12 300	763	kr 11 564	kr 35 529	-kr 2 162
mai		800	kr 12 300				
juni		800	kr 12 300				
juli		800	kr 12 300				
august		800	kr 12 300				
september		800	kr 12 300				
oktober		800	kr 12 300				
november		800	kr 12 300				
desember		800	kr 12 300				

(*) vedtatt netto budsjett i dok-3 kr 106,1 mill. (inkl. 7,443 mill. justert til Intro/Oslo Piloten)

(**) tall saksbehandlingssystem OSKAR (2011: ekskl. klienter med kun KVP-stønning)

(***) netto Agresso tall

NB: tallene er eksklusiv klienter som kun mottar kvalifiseringsstønning

Diagram antall sosialklienter 2007-2013

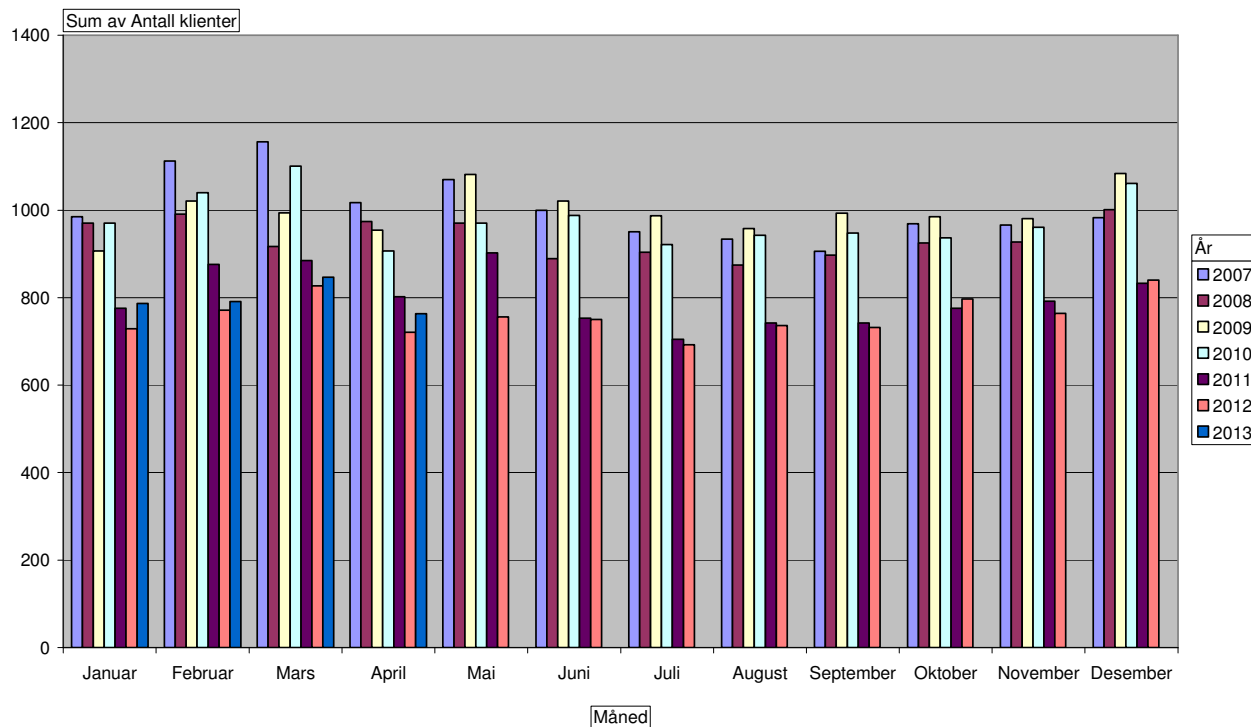
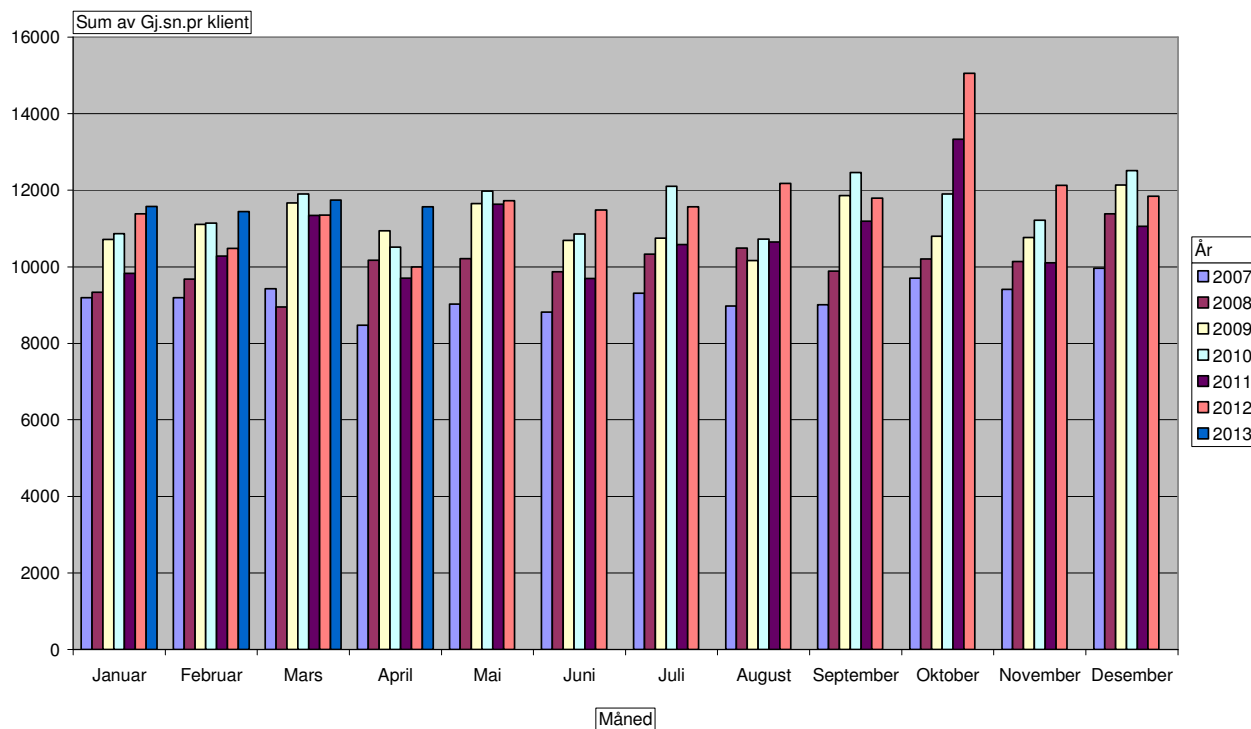


Diagram gjennomsnitts utbetaling pr klient 2007-2013



Både antall klienter og gjennomsnitts utbetaling pr klient viser en økning i forhold til samme periode i 2012. Også andre bydeler opplever økning i klientantall. Økningen i antall klienter er

sammensatt. Det er en økning i antall ungdom, i personer i kvalifiseringsprogrammet som mottar tilleggssytelser og i personer som har mistet retten til arbeidsavklaringspenger.

Økningen i utbetaling pr klient er i tråd med generell lønns- og prisvekst og vedtatt økning av basisbeløp for 2013.

Sosialhjelpsrammen er i bydelsbudsjettet justert med:

a. 5,966 mill. til introduksjonsordningen

b. 1,477 mill. til drift av Oslo Piloten ·

Med dette er bydelens budsjetteramme til økonomisk sosialhjelp for 2013 på 106,1 millioner (inkludert 4,523 millioner sosialhjelp Oslo Piloten).

Merforbruk sosialhjelp hittil i år er 2,2 mill. Forbruk av sosialhjelp i Oslo Piloten er høyere enn tildelt budsjetteramme (ca 0,6 mill. hittil). For å dekke inn dette søkes det ekstra statlige midler og sentralt avsatte kommunale midler til formålet.

Prognose funksjonsområde 4 Økonomisk sosialhjelp

Forutsatt at merforbruk Oslo Piloten kompenseres fra annet hold, beregnes det at økonomisk sosialhjelp kan gå med 4 mill. merforbruk i 2013.

Prognose bydelen totalt 2013

Ut fra de faktorer vi nå har kjennskap til beregnes det at økonomisk sosialhjelp vil få et merforbruk på 4 millioner mens den øvrige driften vil få et mindreforbruk på 4 millioner slik at bydelen vil gå i balanse ved årets slutt.

Bydelsdirektørens forslag til vedtak:

Økonomirapportering per 30.april 2013 tas til orientering.

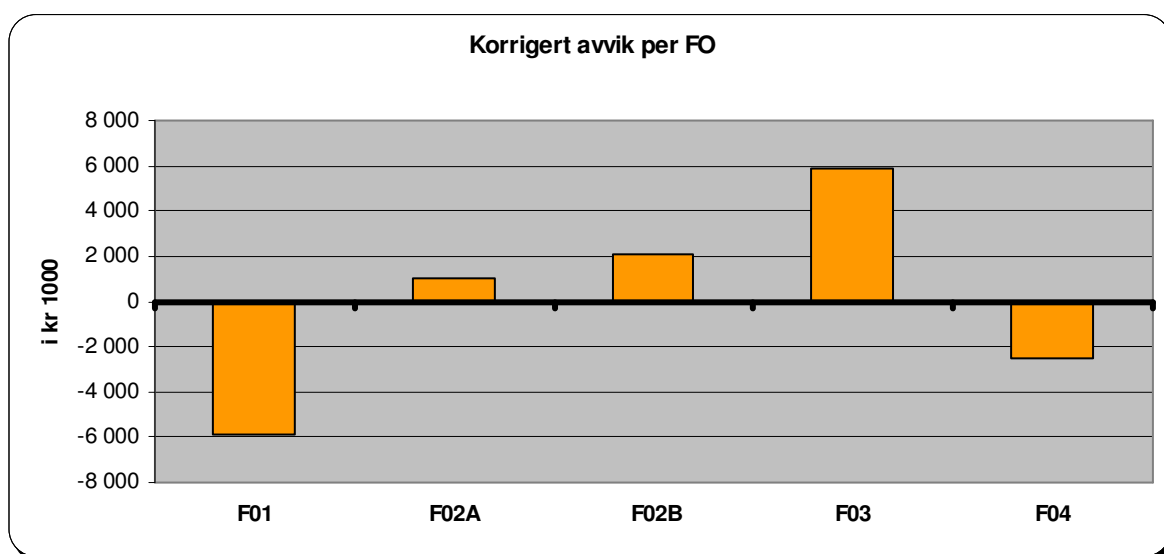
Oslo, 23. mai 2013

Heidi Larssen

bydelsdirektør

REGNSKAPSRAPPORT PER APRIL 2013

Funksjon	Funksjon (T)	Bokført denne periode	Bokført hittil i år	Budsjett hittil i år	Avvik	Sum korrigeringer	Korrigert avvik	Opprinnelig budsjett	Justert budsjett	Endr avvik mar apr
100	Politisk styring	187	320	469	150	76	74	1 305	1 305	74
120	Administrasjon	7 015	15 242	12 290	-2 953	-804	-2 149	35 646	58 937	-1 256
130	Administrasjonslokaler	440	1 665	1 382	-282	-304	22	4 147	4 147	5
233	Annet forebyggende helsearbeid	77	278	412	133	0	133	1 139	1 128	26
241	Diagnose, behandling, re-/habilitering	2 419	10 326	10 167	-159	-52	-107	27 996	27 940	159
242	Råd, veiledning og sosial forebyggende arbeid	5 977	21 052	21 994	942	-60	1 002	58 743	62 840	625
243	Tilbud til personer med rusproblemer	1 176	5 159	3 789	-1 370	0	-1 370	9 067	11 256	-229
265	Kommunalt disponerte boliger	-1 626	1 478	1 239	-239	222	-461	-2 139	-2 027	-154
273	Arbeidsrettede tiltak i kommunal regi	859	7 354	5 416	-1 938	-355	-1 583	11 283	12 563	108
275	Introduksjonsordningen	1 220	4 544	3 776	-768	0	-768	-161	6 786	-232
283	Bistand til etablering og oppretth egen bolig	558	2 041	1 455	-586	0	-586	4 063	4 034	-180
335	Rekreasjon i tettsted	305	1 702	1 593	-109	0	-109	526	506	-5
F01	Helse, sosial og nærmiljø	18 606	71 161	63 982	-7 179	-1 277	-5 902	151 613	189 415	-1 059
201	Førskole	43 851	132 566	130 493	-2 073	-3 561	1 488	340 060	341 050	400
211	Styrket tilbud til førskolebarn	1 908	7 426	7 843	417	170	247	19 620	20 729	-23
221	Førskolelokaler og skys	6 708	24 429	23 147	-1 282	-590	-692	72 180	72 153	-757
F02A	Barnehager	52 467	164 421	161 483	-2 938	-3 981	1 043	431 860	433 932	-380
231	Aktivitetstilbud barn og unge	2 238	8 120	6 963	-1 158	-1 176	18	17 393	17 810	522
232	Forebygging, helsestasjons- og skolehelsetjen.	2 397	9 905	9 428	-477	-253	-224	25 265	25 959	84
244	Barneverntjeneste	3 519	13 109	12 572	-537	-233	-304	37 367	37 501	38
251	Barnevernstiltak (ikke plassert av barnevernet)	631	2 039	2 503	463	0	463	7 434	7 358	-5
252	Barnevernstiltak (barnet plassert av barnevernet)	6 378	25 310	25 556	246	-1 850	2 096	77 400	77 400	661
F02B	Oppvekst	15 163	58 484	57 021	-1 463	-3 512	2 049	164 858	166 027	1 300
234	Aktiviserings- og servicetjen. for eldre og funksj.h.	32	27	10 069	10 042	0	10 042	28 340	28 856	1 197
2341	Aktiviserings- og servicetjen. (under 67 år)	32	5 540	0	-5 540	-600	-4 940	0	0	344
2342	Aktiviserings- og servicetjen. (over 67 år)	1 806	5 320	0	-5 320	-385	-4 935	0	0	-1 421
253	Helse- og omsorgstjenester i institusjon	10	8	70 290	70 282	0	70 282	213 281	213 261	17 567
2531	Helse- og omsorgstjen. i institusjon (under 67 år)	5 299	24 806	0	-24 806	-1 100	-23 706	0	0	-4 199
2532	Helse- og omsorgstjen. i institusjon (over 67 år)	13 845	44 596	0	-44 596	0	-44 596	0	0	-11 455
254	Helse- og omsorgstjenester til hjemmeboende	15 284	58 819	61 665	2 846	620	2 226	171 916	173 092	119
2541	Helse- og omsorgstjen. hj.boende (under 67 år)	-58	-177	0	177	0	177	0	0	58
2542	Helse- og omsorgstjen. hj.boende (over 67 år)	-156	-482	0	482	0	482	0	0	156
261	Institusjonslokaler	0	0	-2 168	-2 168	0	-2 168	0	0	-1 164
2612	Institusjonslokaler brukere over 67 år	-1 097	-2 393	0	2 393	0	2 393	0	0	1 097
733	Transport (ordninger) for funksjonshemmede	940	2 838	3 497	660	0	660	13 868	13 866	218
F03	Pleie og omsorg	35 936	138 902	143 353	4 451	-1 465	5 916	427 405	429 075	2 517
276	Kvalifiseringsordningen	4 686	16 555	16 205	-350	0	-350	49 858	49 858	-598
281	Økonomisk sosialhjelp	8 997	35 529	33 367	-2 163	0	-2 163	113 543	106 100	-156
F04	Økonomisk sosialhjelp	13 684	52 085	49 572	-2 513	0	-2 513	163 401	155 958	-753
SUM	BYDELEN TOTALT	135 856	485 052	475 410	-9 642	-10 235	593	1 339 138	1 374 408	1 625





Arkivsak:

Arkivkode:

Saksbeh: Anja Taule

Saksgang:

Oppvekst-, miljø og kulturkomiteen

Møtedato

04.06.2013

SYKEFRAVÆR BYDELENS BARNEHAGER

Oversikt over sykefraværet jan – mars 2012 og 2013:

	Januar	Februar	Mars
2012	13,6	16,3	15,0
2013	13,3	15,2	13,5

Fordeling av sykefravær mars 2013:

Egenmeldinger: 1,56%
Sykemld 1-3 dg: 0,40%
Sykemld 4-16 dg: 2,50%
Sykemld 17-56 dg: 9,42%

Denne fordelingen er i samsvar med fordelingen av sykefravær i 2012.

Det er store ulikheter mellom barnehagene (fra 8,1% til 27,3%).

Årsaker til fraværet

I alle barnehager er det langtidsfraværet som utgjør den største andelen av sykefraværet. Dette er den største utfordringen for barnehagene.

Årsaker til fravær er komplekse, men tre aspekter som spiller inn er:

- Fysisk helse:
 - Lite ”turn over” blant assistentene i barnehagene. Mange ansatte er godt voksne og har jobbet lenge i barnehage, flere av disse sliter med dårlig fysisk helse.
- Gravide arbeidstakere:
 - Pr. januar var det 27 gravide arbeidstakere i bydelens barnehager. Disse sykemeldes ofte tidlig i svangerskapet.
- Kultur og eierskapsfølelse:
 - Noen av barnehagene med høyt sykefravær bærer preg av skiftende og ustabil ledelse, som gjør det vanskelig å bygge en god kultur som bidrar til å utvikle eierskapsfølelse blant personalet.



Strategi for å få ned sykefraværet

Høsten 2012 ble det utarbeidet en strategi for nærværarbeid og sykefraværsoppfølging i bydelens barnehager. Strategien ble implementert i alle bydelens barnehager. Det ble startet et systematisk arbeid hvor forebygging, utvikling og oppfølging er viktige faktorer.

Forebygging:

- Systematisk HMS arbeid i alle ledd
- Vurdering av risikofaktorer knyttet til fysisk, psykososialt og organisatorisk arbeidsmiljø.
- Aktivt bruk av Trekanten for å diskutere hva som skaper nærvær, fravær og godt arbeidsmiljø.
- Tilrettelegging på arbeidsplassen
- Trivselstiltak
- Kartlegging av sykefraværet i barnehagene

Utvikling:

- Tydelig og inkluderende ledelse som legger til rette for utvikling av organisasjonen og hver enkelt medarbeider.
- Ledelsen som relasjons- og kulturbyggere
- Medarbeiderskap settes i sentrum
- Trygge ansatte som tør å være åpne mot kollegaer og ledere
- Godt arbeidsmiljø, som setter etikk og verdier på dagsorden

Oppfølging:

- Gode rutiner for oppfølging av sykemeldte – individuelle tiltak
- Kunnskap om virkemidler gjennom HR, NAV, Raskere Tilbake etc.
- Kultur for dialog og åpenhet om fraværet og hva som skal til for å komme tilbake til jobb
- Tillit mellom leder og medarbeider – der den enkelte blir ansvarliggjort
- Ved første dags fravær skal arbeidstaker ringe ikke sende SMS til leder

Hva er gjort høst 2012/vår 2013?

Kartlegging:

- Hver enkelt barnehage har kartlagt sitt sykefravær og utarbeidet en individuell plan for det videre arbeidet.
- Alle barnehager sender hver måned rapport over sykefraværet til seksjonssjef for barnehager om kort- og langtidsfravær, årsaker og hvordan det jobbes med fraværet samt plan for videre arbeid.
- Langtidssykemeldte arbeidstakere følges tett opp av leder, i samarbeid med HR avdelingen i bydelen. Mulighet for å komme tilbake i jobb, arbeidsevne etc. kartlegges og det utarbeides en plan for det videre arbeidet.

Kartlagte barnehager med lavt sykefravær:

- Kjennetegn på barnehager med lavt sykefravær er kartlagt.
- Kjennetegn er:
 - godt arbeidsmiljø
 - høy tilfredshet blant de ansatte
 - en tydelig og samlende ledelse
 - nok fagutdannet grunnbemanning

- opplevelse av et faglig og sosialt fellesskap som vil yte så gode tjenester som mulig
- trivselstiltak satt i system
- Ledere for barnehager med lavt sykefravær, har informert enhetsledergruppen om hvordan de jobber og årsak/virkemidler etc. er diskutert.
- Ansatte i barnehager med lavt sykefravær har deltatt på personalmøter i andre barnehager, hvor de har formidlet hva som gjør at de er på jobb og hva de tror er årsaken til det lave sykefraværet.

Medarbeiderundersøkelsen:

- Hver enkelt barnehage har gjennomgått undersøkelsen og utviklet tiltak i samarbeid med personalgruppen.

Oppfølging:

- Sykemeldte arbeidstakere følges tett opp av leder.
- Leder bruker aktivt tilbakemeldingsskjema til sykemelder.
- HR avdelingen, NAV, Raskere Tilbake etc. brukes aktivt i oppfølgingsarbeidet.
- IA verksted starter opp våren 2013.
- Arbeidstakere med stort korttidsfravær følges tett opp av leder. Egenmeldingsretten inndras ved stort bruk av egenmeldinger.
- Barnehagen jobber med nærværstiltak. Trivselstiltak er kartlagt i alle barnehager, samlet og distribuert til barnehagene.
- Trekanten brukes aktivt i arbeidet med nærvær, sykefravær og arbeidsmiljøet i barnehagen.
- Sykefravær/nærværarbeid er fast punkt på alle ledermøter og personalmøter i barnehagen.
- Våren 2013 ble det startet opp et prosjekt for å få gravide arbeidstakere til å stå lengre i arbeid. De gravide vil følges tett opp av leder og jordmor i Bedrifts Helsetjenesten. Oppfølgingen skal bidra til å skape trygghet og tilrettelegging på arbeidsplassen.

Tilrettelegging:

- Leder søker om tilretteleggingsmidler for å få arbeidstakere tilbake i arbeid – forebygge sykefravær.
- Leder tilrettelegger arbeidsdagen for å få arbeidstaker raskest mulig tilbake i arbeid.
- Arbeidslivssenteret NAV har informert om hva de kan bidra med i arbeidet, på møte med fag- og enhetsledere.

Utvikling:

- Obligatorisk lederutviklingskurs til alle pedagogiske ledere.
- Obligatorisk assistent kurs for alle assistenter.
- Flere barnehager har søkt midler fra NAV og arrangert personalmøter/planleggingsdager med arbeidsmiljø – nærvær som tema.

Bydelsdirektørens forslag til vedtak:

OMK tar saken vedr. sykefravær i barnehagene til orientering

Bydelsdirektørens forslag til vedtak:

OMK tar saken vedr. sykefravær i barnehagene til orientering.

Forslag fra Venstre: oppfølging av Riksrevisjonens undersøkelse om det kommunale barnevernet

Bakgrunn:

Riksrevisjonen har gjennomført en revisjon av det kommunale barnevernet: Dokument 3: 15 (2011–2012) *Riksrevisjonens undersøkelse om det kommunale barnevernet og bruken av statlige virkemidler.*

Riksrevisjonens undersøkelse viser at mange barn som trenger hjelp fra barnevernet, blir fanget opp for sent. Mange bekymringsmeldinger blir feilaktig henlagt, og det tar lang tid før barna får hjelp fra barnevernstjenesten. En del undersøkelser blir gjennomført uten at barnevernstjenesten har snakket med barnet, og uten at det er gjennomført hjemmebesøk.

Det er en økning i andelen barn med hjelpetiltak som har tiltaksplan og barn i fosterhjem som har omsorgsplan. Men undersøkelsen viser at det er svakheter både ved barneverntjenestenes oppfølging av barn som har hjelpetiltak og de som har fosterhjem.

Det er behov for å styrke kompetansen om ledelse og internkontroll i barnevernstjenestene, og sikre at lovkrav og rutiner følges. Det er også behov for å styrke fagmiljøene i mange barneverntjenester.

Tilbudet av hjelpetiltak er ikke tilstrekkelig. Det mangler kunnskap om bruk og virkninger av hjelpetiltak.

Forslag:

Administrasjonen bes om å redegjøre for hvordan bydelens barnevernstjeneste fungerer i forhold til funnene i rapporten fra Riksrevisjonen, og eventuelle forbedringstiltak dersom det er samsvar med disse funnene og bydelens barnevernstjeneste.



Oslo kommune
Byrådsavdeling for kunnskap og utdanning

Bydel Grünerløkka
Postboks 2128 Grünerløkka
0505 OSLO

Dato: 08.05.2013

Deres ref:
201300869-1

Vår ref (saksnr):
201301900-2

Saksbeh:
Ragnhild Walberg, 23 46 11 49

Arkivkode:
323

**VEDRØRENDE VIDERE DRIFT AV KVELDSÅPENT BARNEHAGETILBUD I
BYDEL GRÜNERLØKKA**

Det vises til brev datert 15.04.2013 vedrørende videre drift av kveldsåpent tilbud i Rodeløkka barnehage.

Bydelsdirektøren er i vedtak i bydelsutvalget bedt om å søke om tilskudd til videre drift av det kveldsåpne tilbudet i Rodeløkka barnehage, og gjøre det til et byomfattende tilbud. Det sies i brevet fra bydelen at tilbudet er marginalt og kostnadskrevenende.

Byrådsavdelingen har ikke midler til å drifte en byomfattende kveldsåpen barnehage. Eventuell videre drift av dette barnehagetilbudet må dekkes innenfor bydelens eget budsjett.

Med hilsen

Bente Fagerli
kommunaldirektør

Ole Christian Melhus
seksjonssjef

[Godkjent og ekspedert elektronisk](#)



Oslo kommune
Byrådsavdeling for miljø og samferdsel

Bymiljøetaten
Postboks 9336 Grønland
0135 Oslo

Dato: 12.04.2013

Deres ref:

Vår ref (saksnr):
201301734-2

Saksbeh:
Henrik Jakobsen

Arkivkode:
561

**HENVENDELSE FRA BYDEL GRÜNERLØKKA VEDRØRENDE MULIGHETER
FOR Å ANLEGGE PARK VED AKERSELVA**

Vi viser til forespørsel av 15.03.2013 fra Bydel Grünerløkka om Oslo kommune kan foreta en utredning av muligheten for å anlegge park ved Akerselva nord for Ankerbrua.

Byrådsavdeling for miljø og samferdsel ber Bymiljøetaten foreta en vurdering av saken. Vi ber om at innspill oversendes avdelingen innen 11.05.2013.

Med hilsen

Eivind Tandberg
kommunaldirektør

Bente Meinert
seksjonssjef

Godkjent og ekspedert elektronisk

Vedlegg: Brev fra Bydel Grünerløkka
Kopi: Bydel Grünerløkka