

1. ØKONOMISK RAPPORTERING

1.1 Rapportering på drift

Kort oppsummering av virksomhetens økonomiske situasjon

Bydelen har per 30.april et regnskapsmessig merforbruk på 9,6 millioner. Korrigert regnskap gir et mindreforbruk på 0,5 million. Økonomisk sosialhjelp (eksklusiv KVP) har et merforbruk på 2,2 millioner, mens den øvrige driften har et mindreforbruk på 2,7 millioner.

Regnskapet er så lang som mulig ført etter anordningsprinsippet. Utgifter til kjøp av plasser i pleie og omsorg og barnevern er anordnet. Forventet refusjon for brukere med kostnadskrevende brukere er justert opp i forhold til budsjett og anordnet. Når det likevel er såpass mye korrigeringer på resultat i forhold til regnskapet skyldes dette blant annet at refusjon fødsels- og sykepenger i det nye HR- systemet ligger en måned på etterskudd. Videre er det korrigert for forventete prosjektmidler som ennå ikke er regnskapsført.

Bydelsdirektøren legger i møte i juni fram sak for bydelsutvalget om disponering av mindreforbruk 2012. (23 206 861) Der hvor bydelsdirektøren foreslår dekt allerede oppståtte utgifter er dette tatt hensyn til i prognose. Resten av mindreforbruket er i hovedsak foreslått disponert til engangstiltak som vil bli utført dette året. For bruk av øremerkede midler forutsettes det at disse benyttes i 2013. slik at prognose for de øremerkede midler og prosjekter vi har kjennskap til i dag er balanse ved årets slutt. Det er også i prognosen tatt hensyn til at vi får en større refusjon for brukere med kostnadskrevende tiltak 2012 enn det som er ført i balansen.

Totalt for bydelen er det beregnet et merforbruk på økonomisk sosialhjelp(internt budsjett) på 4 millioner og et mindreforbruk på pleie og omsorg på 4 millioner. Til sammen balanse.

Avvik per funksjonsområde

Funksjonsområde 1. Helse, sosial og nærmiljø.

Funksjonsområde har et korrigert negativt avvik på 5,9 millioner. 2,1 er på kostrafunksjon 120 og skyldes merutgifter på IKT. Over 1 million av dette er merutgifter på grunn av innføring av ny felles plattform og nytt HR system. Dette er ikke løpende utgifter resten av året og bydelsdirektøren har foreslått dekt dette i sak om disponering av mindreforbruk. Resten av merforbruket på IKT skyldes noe ujevnhet mellom periodisering av budsjett og regnskap og noe ulikhet i hvordan budsjett og regnskap har fordelt seg på funksjonsområdene. Det knytter seg noe usikkerhet til hva UKEs kostnader for 2013, men det beregnes at et eventuelt merforbruk her vil kunne dekkes av mindreforbruk på andre områder.

Tjenester(kostrafunksjoner) knyttet til det arbeid NAV kommune og Kvalifisering og miljø gjør har til sammen et merforbruk på 3,3 millioner. Her er det startet opp en del prosjekter det er søkt om prosjektmidler til og det er også innstilt på midler til prosjekter og prosjektstillinger i sak om disponering av mindreforbruk. Forutsatt at dette blir vedtatt vil tjenestene gå i balanse.

Funksjonsområde 2A Barnehager.

Barnehagene har til sammen et korrigert mindreforbruk på 1,043 millioner. Barnehagene har i hovedsak en produksjon som forutsatt men sliter litt med å få fylt alle plassene i noen barnehager. Mindreforbruket skyldes i hovedsak merinntekter på refusjon fødsels- og sykepenger. Mindreforbruket kan ikke framskrives da det på grunn av det er mange nye ansatte vil være mange som ikke får trekk i feriedager i juni, noe det ikke er tatt hensyn til i budsjett. Tilskudd til private barnhager blir noe høyere enn forutsatt i budsjett. Dette er innstilt dekt i sak om disponering av mindreforbruk. Det beregnes at funksjonsområde vil gå i balanse.

Funksjonsområde 2B Oppvekst.

Funksjonsområdet har et samlet mindreforbruk på 2,049 millioner. Mindreforbruket er i hovedsak på barnevern. Det ble i budsjett 2013 vedtatt innparingstiltak for barnevernet (i forhold til forbruk 2012) på 7,5 millioner. Til tross for dette og for en økning i antall meldinger og saker i forhold til samme periode i fjor, har barnevernet et mindreforbruk. Det jobbes mer aktivt mot Barne- og Familieetaten og institusjoner om kvalitet, lengde på opphold og pris. Et problem her både faglig og økonomisk er lang ventetid på fosterhjem. Når det gjelder ungdom arbeider nå barnevernet tett sammen med bydelens Gateteam og Døgnkontakt og med sosialtjenesten om bolig og sysselsetting. Dette gir et godt faglig tilbud samtidig som utgifter til institusjonskjøp reduseres.

Rapportering - Barnevern 201304				
Meldinger og undersøkelser	201304	Hittil i år	201204	Hittil 2012
Antall meldinger mottatt i perioden	54	196	29	132
Antall ubehandlede meldinger fra før periode	0	6	1	2
Sum antall meldinger	54	202	30	134
<i>Herav antall henlagte meldinger i perioden</i>	<i>16</i>	<i>56</i>	<i>2</i>	<i>20</i>
<i>Herav antall opprettede undersøkelsessaker i perioden</i>	<i>31</i>	<i>139</i>	<i>24</i>	<i>110</i>
<i>Herav antall ubehandlede meldinger ved periodens utløp</i>	<i>7</i>	<i>7</i>	<i>2</i>	<i>4</i>
Antall barn omfattet av meldingene	52	194	30	132
Antall undersøkelsessaker opprettet i perioden	31	139	24	110
Antall undersøkelser overført fra før periode	97	70	70	71
Sum antall undersøkelsessaker	128	209	94	181
<i>Herav antall undersøkelsessaker avsluttet med vedtak</i>	<i>19</i>	<i>39</i>	<i>2</i>	<i>32</i>
<i>Herav antall avsluttet med frivillig hjelpetiltak i hjemmet</i>	<i>10</i>	<i>30</i>	<i>2</i>	<i>29</i>
<i>Herav antall avsluttet med plasseringsvedtak for barnet</i>	<i>1</i>	<i>1</i>	<i>0</i>	<i>3</i>
<i>Herav antall henlagt eller flyttet</i>	<i>20</i>	<i>79</i>	<i>17</i>	<i>74</i>
<i>Herav antall venter på tiltak</i>	<i>8</i>	<i>8</i>	<i>0</i>	<i>0</i>
Barn omfattet av undersøkelsene	128	202	94	176
Tiltak i og utenfor familien	Pr. 30.04.13	Hittil i år	Pr. 30.04.12	Hittil 2012
Barn og unge under tiltak i familien	179	222	241	277
> herav i alderen 0-17 år	168	207	232	265
Barn og unge under tiltak utenfor familien	106	120	112	118
> herav i alderen 0-17 år	78	86	84	88
Spesifisering meldinger mottatt i perioden				
Av antall meldinger mottatt i perioden var 26 barn ikke tidligere registrert hos oss. 29 av 54 barn var innvandrerbarn. 35 av 54 barn var i aldersgruppen 0-12 år. Av 54 meldinger omhandlet 27 forhold i hjemmet, 7 atferdsavvik, 5 omsorgssvikt/mishandling og 15 hadde meldingsinnhold "annet" (boligproblematikk, økonomiske problemer, skolefravær). Meldere denne perioden var: > Barnevernvakt: 17, > Skole: 12, > Politi: 11, > Psyk.helsevern: 3, > Naboer, foresatte, barneverntjenesten, helsestj/skolehelsetj: 2 (hver), > Barnehage, lege/sykehus, andre off. inst: 1 (hver).				

Rapporten over viser en sterk økning i antall meldinger og tiltak i forhold til samme periode i 2012. Det er også en økning i forhold til siste tertial 2012. Barnevernets økonomi er sårbar i forhold til akutt plasseringer. Når det gjelder arbeid med ungdom kan det samarbeid barnevernet har med andre tjenester i bydelen, ved en økning av antall ungdommer, være sårbart i forhold til disse tjenestene kapasitet. Mindreforbruket på barnevernet kan derfor ikke framskrives, men det beregnes at tjenesten vil gå i balanse.

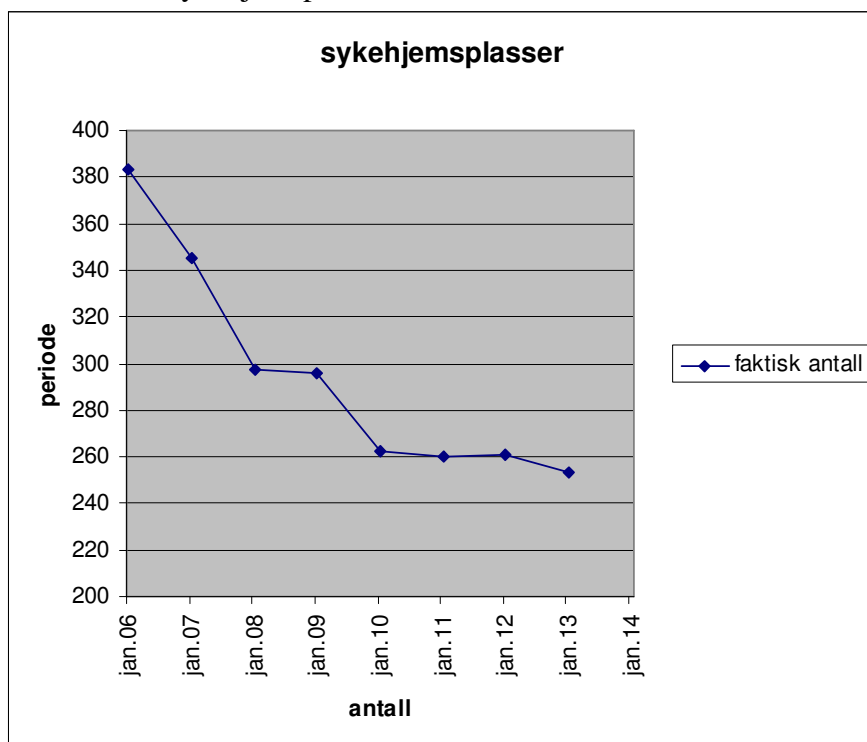
Funksjonsområde 3 Pleie og omsorg

Funksjonsområdet har et mindreforbruk per 1 tertial på 5,9 millioner. Størst mindreforbruk har helse og omsorgstjenester til hjemmeboende.

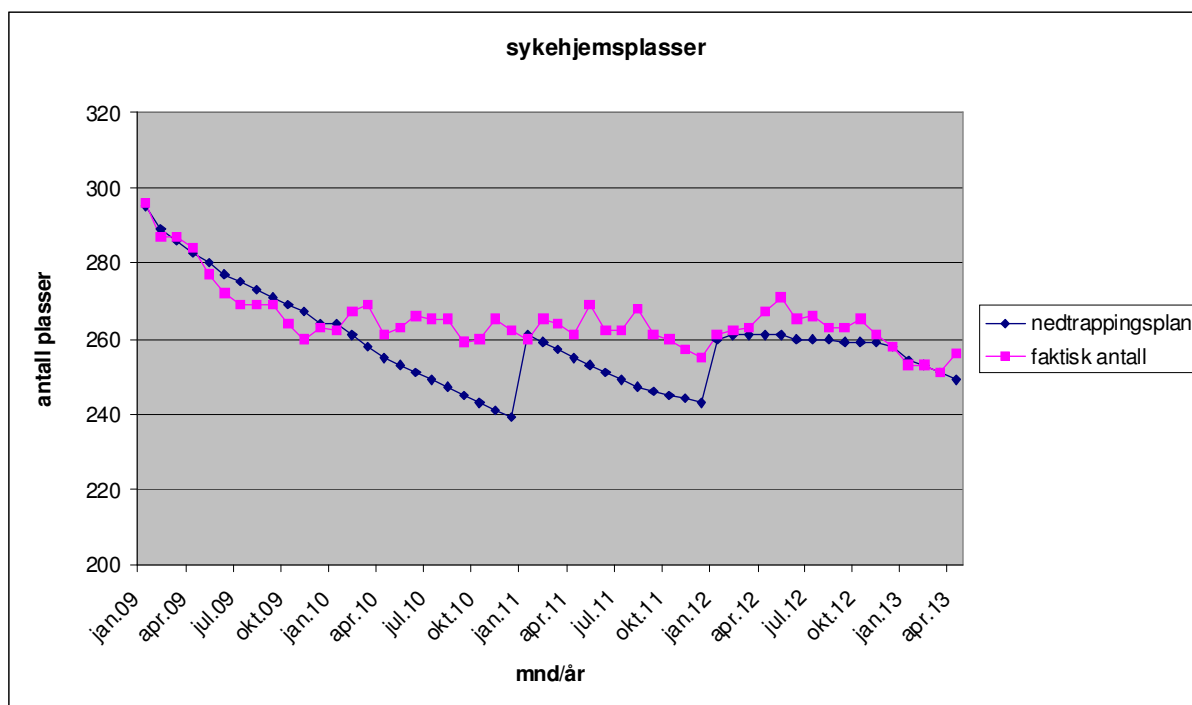
Helse og omsorgstjenester i institusjon har et mindreforbruk i underkant av 2 million. Resultatet er korrigert for forventet inntekt refusjon kostnadskrevende tjenester 2012 (1,1 million) og kjøp av sykehjemsplasser har et mindreforbruk på in underkant av 1 million.

Bydelsutvalget har i bydelsbudsjettet vedtatt nedtrapping til 241 plasser i løpet av 2013. Nedtrappingen har gått som planlagt i hele første kvartal. I april økte antall plasser til 256, som er 7 plasser etter vedtatt nedtrapping. Inntil videre antas det at dette tas igjen i løpet av året. Det er likevel et mindreforbruk på tjenesten, dette har sammenheng med større inntekter enn budsjettet, at vi kjøper færre spesialplasser enn planlagt og full virkning av økte plasser i april først kommer til uttrykk i mai regnskapet.

Tabell antall sykehjemsplasser 2006-2013.



Tabell plan og faktisk antall sykehjemsplasser 2009-13

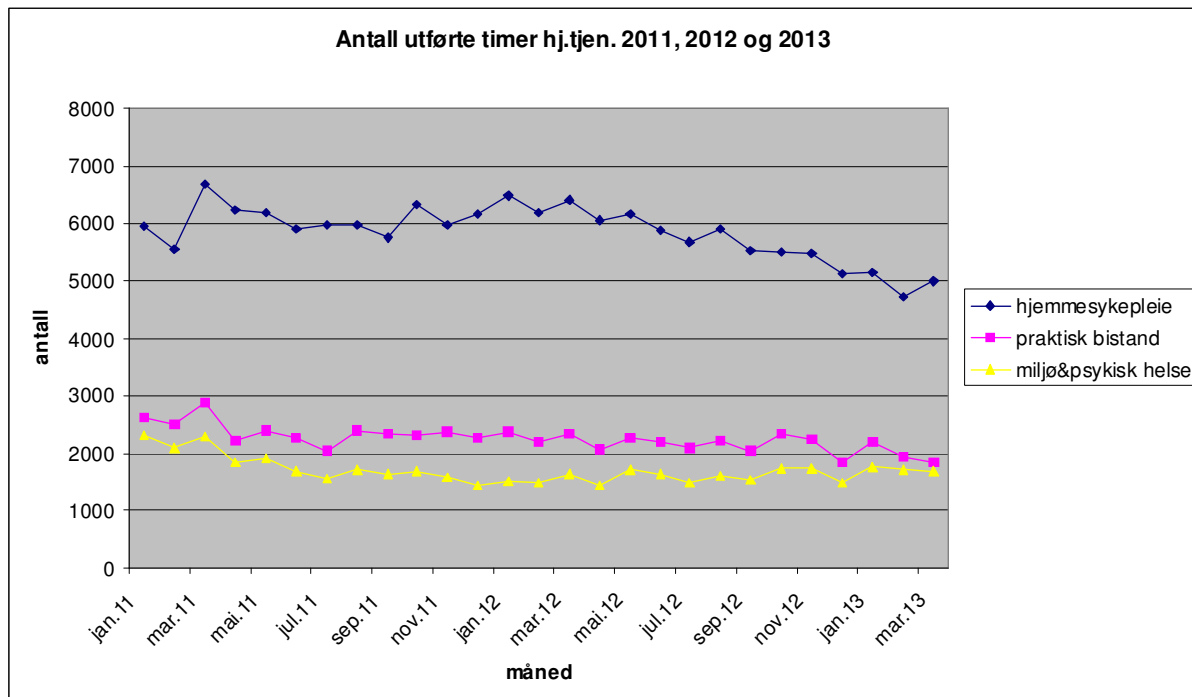


På årsbasis er det i bydelen satt av 0,8 millioner til betaling for utskrivningsklare pasienter. Til og med april er det utbetalt 0,1 million.

Helse og omsorgstjenester til hjemmeboende.

Tjenesten har et mindreforbruk på 2,9 millioner som i hovedsak har sammenheng med lavere utgifter til personlige assistenter.

Diagrammet nedfor viser antall utførte vedtakstimer i bydelens hjemmetjeneste.



Det beregnes at funksjonsområde vil få et mindreforbruk på ca 4 millioner ved årets slutt.

Funksjonsområde 4 Økonomisk sosialhjelp og kvalifiseringsprogram.

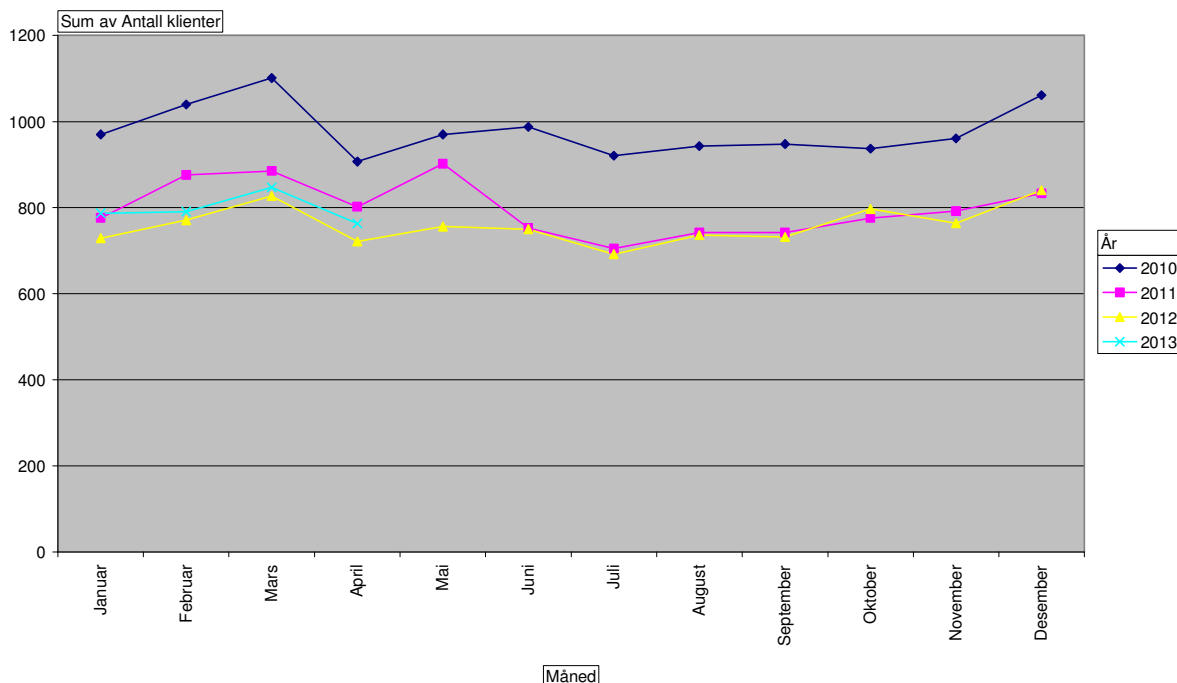
Samlet har funksjonsområdet et merforbruk på 2,5 millioner.

Kvalifiseringsprogrammet har et merforbruk på 350 000. Programmet har omtrent samme antall brukere som i 2012, noe høyere utbetaling per deltaker og noe lavere budsjетtramme enn i 2012 hvor det ble overført midler fra 2011. Det beregnes at kvalifiseringsprogrammet vil få et merforbruk på 1,5 millioner. Dette vil dekkes innenfor de andre tjenesten på sosial og sysselsetting.

Økonomisk sosialhjelp har et merforbruk på 2,1 million. Korrigert for merforbruk av øremerkede midler til Oslo piloten vi forutsetter å få dekt er merforbruket på 1,6 millioner. Bydelsutvalget har vedtatt overført 7,4 millioner (1,4 gjelder Oslo piloten) fra rammen for økonomisk sosialhjelp til drift. I forhold til eksternt budsjett er økonomisk sosialhjelp i balanse, mens introduksjonsordningen har et merforbruk.

Både antall klienter og gjennomsnitts utbetaling pr klient viser en økning i forhold til samme periode i 2012. Også andre bydeler opplever økning i klientantall. Økningen i antall klienter er sammensatt. Det er en økning i antall ungdom, i personer i kvalifiseringsprogrammet som mottar tilleggssytelser og i personer som har mistet retten til arbeidsavklaringspenger. Økningen i utbetaling pr klient er i tråd med generell lønns- og prisvekst og vedtatt økning av basisbeløp for 2013.

Utvikling antall klienter 2010-2013



Det beregnes at økonomisk sosialhjelp vil få et merforbruk (i forhold til internt budsjett) på 4 millioner.

1.2. Bruk av øremerkede driftsmidler

Det vises til rapport OKS 045 som følger med saken, og til kommentarer under driftsregnskapet. Det er som rapporten viser, differanser mellom hva og hvilke av prosjektmidlene som er budsjettert, hva som faktisk er regnskapsført, da vi ofte får tilsagn lenge før midlene blir overført og hva som er overført og slutført av prosjekter fra 2012. Vi har ikke satt opp den tabell det vises til i rundskivets side 4, da dette gir helt meningsløse tall. Vi har korrigert og tatt hensyn til prosjekter i regnskap og prognose.

1.3 Investeringsprosjekter

Prosjekt 112038 Bil til seksjon for Kvalifisering og miljø, kap 002 har overført til 2013 som ytterligere til disposisjon 500 000. Bilen er under innkjøp.

Prosjekt 105068 barnehager, inventar og utstyr, kap 271 har overført til 2013 som ytterligere til disposisjon 4 345 000. Midlene vil bli benyttet i løpet av året.

2. RAPPORTERING PÅ MÅLTALL

Funksjonsområde 1 og 4

	I	II	III	IV	V	VI
Måltall for: Funksjonsområde 1 og 4 Sosialtjenesten med mer (EST)	Resultat 2011	Resultat 2012	Måltall 2013	Status 1. tertial 2013	Årsprog. 2013	Avvik målprog.
Saksbehandlingstid søknader om finansiering kjøp av bolig innen 1 mnd.	95 %	93,7 %	>80%	88,6 %	>80%	0
Saksbehandlingstid for søknader om kommunal bolig innen 3 mnd.	90 %	94,3 %	>95%	95,6 %	>95%	0
Andel positive vedtak effektuert innen 6 mnd.	80 %	89,2 %	>80%	86,2 %	>80%	0
Antall personer i døgnovernatningssteder uten kvalitetsavtale pr.31.12 (30.04)	3	6	0	2	0	0
Antall personer med opphold over 3 mnd. i døgnovernatting pr 31.12 (30.04)	5	0	0	0	0	0
Saksbehandlingstid for søknader om økonomisk sosialhjelp innen 2 uker	83 %	85 %	>95%	83 %	85%	-10 %

	I	II	III	IV	V	VI
FO 2A Barnehager	Resultat 2011	Resultat 2012**	Måltall 2013 *	Status 1. tertial 2013**	Års-prognose 2013	Avvik (III-V)
Andel barn 1-2 år med barnehageplass (dekningsgrad)	81,5%	79,9%	84%	81,8%	82%	-2%
Andel barn 3-5 år med barnehageplass (dekningsgrad)	100%	102,6%	104%	100,6%	101%	-3%
Foreldreundersøkelse: Foreldres generelle tilfredshet	* **	4,98	5,2	****	5,2	0

**) Måltall basert på befolkningsstatistikk pr 010112 i forhold til eksisterende og planlagte plasser i 2013*

****) Basert på befolkningsstatistikk pr 010113*

*****) Det ble ikke gjennomført brukerundersøkelse i 2011- avventet ny mal for Oslo-barnehagene.*

******) Undersøkelse gjennomføres høsten 2013*

Kommentarer:

Måltallene for 2013 ble utarbeidet på bakgrunn av befolkningsstatistikk pr. 010112. Det er ikke planlagt åpning av nye barnehageplasser i 2013. Avvikene skyldes økningen i antall barn 1-5 år i forhold til 010112.

	I	II	III	IV	V	VI
FO2B barnevern	Resultat 2011	Resultat 2012	Måltall 2013	Status 1. tertial 2013	Års-prognose 2013	Avvik (III-V)
Andel avsluttede undersøkelser innen 3 måneder	89,2%	95,93 %	100%	99,6%	99,6%	-0,4%
Antall gjennomførte tilsynsbesøk per fosterbarn under 18 år hvor Oslo har plasseringsansvaret	2,97	3,21	4	3,75	3,9	-0,1
Antall gjennomførte tilsynsbesøk per fosterbarn under 18 år hvor Oslo har tilsynsansvaret	3,71	3	4	3,67	4	0
Antall gjennomførte oppfølgingsbesøk per fosterbarn	3,77	3,7	4	3,88	4	0

Antall barn i hjelpetiltak med gyldig tiltaksplan per. 31.12	100%	100%	100%	100%	100%	0
---	------	------	------	------	------	---

Funksjonsområde 3

	I	II	III	IV	V	VI
Obligatoriske lokale måltall	Resultat 2011	Resultat 2012	Måltall 2013	Status 1. tertial 2013	Års- prognose 2013	Avvik (III-V)
Andel innbyggere 66 år og under som mottar hjemmetjenester	1,6%	1,0%	1,1%	1,1%	1,1%	0
Andel innbyggere 67-79 år som mottar hjemmetjenester	15%	14%	13%	12,5%	13%	0
Andel innbyggere 80-89 år som mottar hjemmetjenester	36%	33%	36%	35%	36%	0
Andel innbyggere 90 år og over som mottar hjemmetjenester	40%	46%	43%	44,5%	43%	0
Andel innbyggere 67-79 år som er beboere i institusjon	3,6%	3,6%	3%	3,4%	3%	0
Andel innbyggere 80-89 år som er beboere i institusjon	13%	13,6%	12%	15,7%	14%	-2
Andel innbyggere 90 år og over som er beboere i institusjon	35%	36,5%	35%	36,4%	35%	0
Andel sykehjemsbeboere på tidsbegrenset	10,4%	9,6%	11%	9%	11%	0

opphold i institusjon						
Antall boenheter i Omsorg+ for innbyggere over 65 år	92	94	97	94	97	0
Direktetid hos bruker (nærværstid)-hjemmesykepleien	Ikke beregnet	Ikke beregnet	53%	Ikke beregnet	53%	0
Direktetid hos bruker (nærværstid)-praktisk bistand	Ikke beregnet	Ikke beregnet	62%	Ikke beregnet	62%	0
Andel utførte timer av planlagte timer (reell planlagt tid/ressurstid) PBistand*	91%	81,9%*	100%	81,7%*	100%	0
Andel utførte av vedtatte timer hjemmetjenester**	83%	80%	90%	81%	85%	-5

3. STATUS FOR SYKEFRAVÆR

Sykefravær i %	%	
	gjennomsnitt 01.01.-31.03.2012	gjennomsnitt 01.01.-31.03.2013
Menn	7,8%	6,31%
Menn	12,7%	12,16%
Totalt	11,5 %	10,73%

Kommentar:

Bydelen har litt lavere sykefravær sammenlignet med samme periode i fjor. Bydelen arbeider systematisk med å redusere sykefraværet på mange forskjellige måter, blant annet overvåkes sykefraværet på hvert enkelt tjenestested og det kreves at det blir satt i gang tiltak på de stedene der sykefraværet er høyt. Det er innført graderte %-soner (grønn, gul og rød sone) for forskjellige typer tjenester. Grønn sone betyr lavt sykefravær og rød betyr høyt fravær. Rød sone betyr at det er nødvendig å sette inn tiltak for å redusere sykefraværet.

Bydelen har nettopp iverksatt et to-årig prosjekt, "Gravid og i arbeid", med målsetting å få redusert sykefraværet blant gravide.

4. VERBALVEDTAK

Verbalvedtak for 2013

Finanskomiteen

Verbalvedtak som fortsatt gjelder

F8/2007 Lærlingplasser

Byrådet ber alle kommunens etater og virksomheter igangsette tiltak for å rekruttere flere lærlinger.

Bydel Grünerløkka er godkjent lærebedrift i Helsearbeiderfaget og Barne- og ungdomsarbeiderfaget. Bydelen tar inn lærlinger slik at det til enhver tid er 15 lærlinger i våre tjenester.

Kultur- og utdanningskomiteen

K72 Det sentrale ungdomsrådet

Det minnes om at det sentrale ungdomsrådet skal inkluderes som høringsinstans i de saker der det er naturlig.

Ungdomsrådet høres i de saker der dette er naturlig.

Helse- og sosialkomiteen

H15 Demensteam

Demensteam i alle bydeler må sikre at de som jobber i hjemmebasert omsorg har god opplæring i hvordan avdekke og rapportere kognitiv svikt.

Bydel Grünerløkka har demensteam som gir opplæring/ veiledning.

H19 Informasjon om hjelpemidler

Alle brukere og deres pårørende i hjemmetjenesten skal få informasjon om aktuelle hjelpemidler som kan hjelpe dem i hverdagen.

Bestillerenheten og hjemmetjenesten informerer brukere og deres pårørende om aktuelle hjelpemidler som kan hjelpe dem i hverdagen. Bydelen har også en oppsøkende sosionom-tjeneste som informerer bydelens eldre.

H27 Innføring av garanti i hjemmetjenesten

Byrådet bes så langt det er mulig organisere hjemmetjenesten slik at brukere har mulighet til å velge selv om de kun ønsker bistand fra personer av samme kjønn til intim hjelp som dusjing.

Bydelen organiserer hjemmetjenesten slik at brukere som ønsker det i størst mulig grad får bistand fra personer av samme kjønn til intim hjelp som dusjing.

H30 Vern for eldre

Byrådet bes sørge for at kontakttelefonen for eldre som er utsatt for vold blir bedre kjent i alle deler av befolkningen.

Oppsøkende sosionomtjeneste, hjemmetjenesten og bestillerenheten informerer eldre om kontakttelefonen for eldre som er utsatt for vold.

H32 Forebyggende helsearbeid i bydelene

Familieplanlegging skal inngå som en naturlig del av det forebyggende helsearbeidet i bydelene.

Svangerskapsomsorgen har som rutine å snakke med alle gravide om familieplanlegging. Dette gjøres vanligvis rundt uke 36 i svangerskapet. Bydelen anbefaler å gjøre etterkontroll, 6-8 uker etter fødsel. Det informeres om at prevensjon er et naturlig tema på etterkontrollen, og hvilke prevensjonsmidler som er aktuelle i ammeperioden. Det presiseres at det er viktig av å ha pause mellom barna dersom man ønsker flere barn.

For kvinner med minoritetsbakgrunn finnes det et eget helsetilbud ved Ullevål Sykehus (Fafus-prosjektet): "Helsetilbud til minoritetskvinner i Norge". Det gis skriftlig og muntlig informasjon om dette tilbudet.

H39 Veiledende normer for økonomisk sosialhjelp til livsopphold

Veiledende normer for økonomisk sosialhjelp til livsopphold pr. mnd. justeres med 3,4 % (deflator), og fastsettes slik for 2013:

Enslige aleneboende 6 068

Ektepar/samboere 9 525

Enslige forsørgere 6 909

Barnetillegg 0-10 år 1 365

Barnetillegg 11-18 år 1 812

Unge hjemmeboende 18-23 år 1 812

Iverksatt

H41 Informasjon ved sosialhjelp

Ved tildeling av sosialstønning skal det gjøres oppmerksom på at sosialhjelp tildeles for livsopphold i Norge.

Sosialtjenesten informerer mottakere av økonomisk sosialhjelp om virkeområdet for Lov om sosiale tjenester i NAV og at loven gjelder for personer som faktisk oppholder seg i landet. Samtidig har Fylkesmannen uttalt at det kan gjøres unntak for kortere ferieopphold i utlandet, det vil si ferieopphold som tilsvarer det som er 'vanlig for befolkningen for øvrig'. Dette kan

gi utydelige signaler. Bydelen vil ta kontakt med Byrådsavdeling for eldre og sosiale tjenester for å be om at en avklaring blir lagt inn som standardtekst i vedtak om økonomisk sosialhjelp.

H45 Bekjempelse av barnefattigdom

Antall fattige barn i Oslo øker. En stor andel er barn i minoritetsfamilier. Byrådet bes gjennomgå de tiltak som er rettet inn mot å bekjempe barnefattigdom, for å se hvordan disse kan bli bedre og mer effektive, samt behovet for nye tiltak som bringer barn ut av fattigdom.

NAV Grünerløkka sosialtjeneste har i mange år hatt spesiell oppmerksomhet rettet mot barns behov og arbeid med familier. Søknader om økonomisk sosialhjelp vurderes individuelt og barns behov blir rutinemessig vurdert når støtte til barnefamilier blir beregnet.

Bydelen driver fritidsaktiviteter gjennom 3 fritidssentra-/klubber med målgruppe 9-22 år. Tilbudet er gratis og når i stor grad fattige barn. Videre har bydelen et eget gateteam som følger opp ungdommer med ulik bakgrunn og som ofte vokser opp i familier med lite ressurser. Tilbudet bidrar til å jevne ut forskjeller og gi barn og unge som vokser opp i fattige familier muligheter på lik linje med andre barn og ungdommer.

Verbalvedtak som fortsatt gjelder

H9/2011 Krav om bestått eksamen i nasjonale fag

Før ansatte/søkere fra land både utenfor og innenfor EØS-området, med unntak av Norden som har egne avtaler for dette, kan få ansettelse som helsefagarbeider i Oslo kommune, kreves bestått eksamen i nasjonale fag.

Bydelen følger opp dette

H12/2010. Hjemmehjelp for døve og døvblinde

Bystyret forutsetter at døve og døvblinde som får vedtak om hjemmehjelp, har rett til å velge en hjemmehjelp som kan kommunisere med dem, og ber byrådet sørge for at denne muligheten opprettholdes.

De som ønsker det får hjemmehjelpstjenester fra Hjemmehjelpstjenester døve og døvblinde.

H15/2010. Gjeldsofferassistanse

Byrådet bes ha et særlig fokus på gjeldsofferassistanse for vanskeligstilte skatteyttere som pga. sin livssituasjon har pådratt seg skattegjeld de ikke makter å betjene. Bydelene bes redegjøre for sitt generelle gjeldsrådgivningsarbeid i forbindelse med årsberetningene.

NAV Grünerløkka sosialtjenesten har to økonomikonsulenter. Disse yter gjeldsrådgiving til hele bydelens befolkning.

H24/2008 Barn av sosialklienter

Byrådet bes i samarbeid med bydelene medvirke til at sosialkontorene også legger vekt på barnas behov for fritidsaktiviteter når de vurderer støtten til barnefamilier.

NAV Grünerløkka sosialtjeneste har i mange år hatt spesiell oppmerksomhet rettet mot barns behov og arbeid med familier. Søknader om økonomisk sosialhjelp vurderes individuelt og barns behov blir rutinemessig vurdert når støtte til barnefamilier blir beregnet.

H5/2007 Opprettelse av seniorveiledertjeneste

Alle bydeler skal tilby en seniorveiledertjeneste som har ansvar for å tilrettelegge systematisk oppsøkende virksomhet og gjennomføre forebyggende hjemmebesøk hos alle over 80 år som ikke er i kontakt med kommunens tjenester. I tillegg skal det vurderes om andre målgrupper er aktuelle for dette.

Sosionomtjenesten ved Engelsborg eldrecenter besøker alle over 67 år.

H55/2006. Eldresentrene – tilfredsstillende tilbud til alle over 67 år

Bystyret mener eldresentrene er en viktig del av tiltakskjeden for eldre i byen, og ber bydelene innenfor rammen av de økte økonomiske rammene sørge for at eldresentrene gir alle eldre over 67 år et godt tilbud.

Bydelen har et svært godt eldresentertilbud.

Samferdsels- og miljøkomiteen

S3. Transporttjenesten for forflytningshemmede - egenandel

Egenandel innenfor Oslos grenser for turer innen transporttjeneste for forflytningshemmede settes til kr 46 for voksne og kr 23 for barn under 18 år.

Iverksatt

S4. Egenandel for reiser til arbeid, høyere utdanningsinstitusjoner, dagsenter samt aktivitetsskole

Egenandelen for transporttjenester for reiser til arbeid, høyere utdanningsinstitusjoner, dagsenter, samt aktivitetsskole for forflytningshemmede over 16 år settes til kr. 460 pr. måned for reiser i Oslo.

Iverksatt

S7. Transporttjenesten for forflytningshemmede mellom 6 og 67 år - fritidsreiser

For brukere av transporttjenesten for forflytningshemmede mellom 6 og 67 år settes kvoten til 150 reiser pr. år. For brukere som for første gang søker etter 1. juli settes kvoten til 75 fritidsreiser første året. Det gis anledning til å søke om et begrenset antall tilleggsreiser.

Iverksatt

S8. Transporttjenesten for forflytningshemmede over 67 år som ikke er blinde eller svaksynte - fritidsreiser

For brukere av transporttjenesten for forflytningshemmede over 67 år som ikke er blinde eller svaksynte, settes kvoten for fritidsreiser til 50 reiser pr. år. For brukere som for første gang søker etter 1. juli, settes kvoten til 25 fritidsreiser første året. Det gis anledning til å søke om et begrenset antall tilleggsreiser.

Iverksatt

S9. Transporttjenesten for forflytningshemmede over 67 år som er blinde eller svaksynte eller spesialbilbrukere - fritidsreiser

For primærbrukere av transporttjenesten for forflytningshemmede over 67 år som er blinde eller svaksynte eller spesialbilbrukere gis en kvote på 150 fritidsreiser pr. år. For primærbrukere som for første gang søker etter 1. juli, settes kvoten til 75 fritidsreiser første året. Det gis anledning til å søke om begrenset antall tilleggsreiser.

Iverksatt

Verbalvedtak fra tidligere som fortsatt gjelder

S17/2010. Nullutslipp og klimanøytral bilpark

Ved utskifting av kommunens bilpark skal det som hovedregel anskaffes tjenestebiler med nullutslippsteknologi eller klimanøytrale drivstofftyper. Dette omfatter alle anskaffelser knyttet til både kjøp og inngåelser av leieavtaler.

Iverksatt