

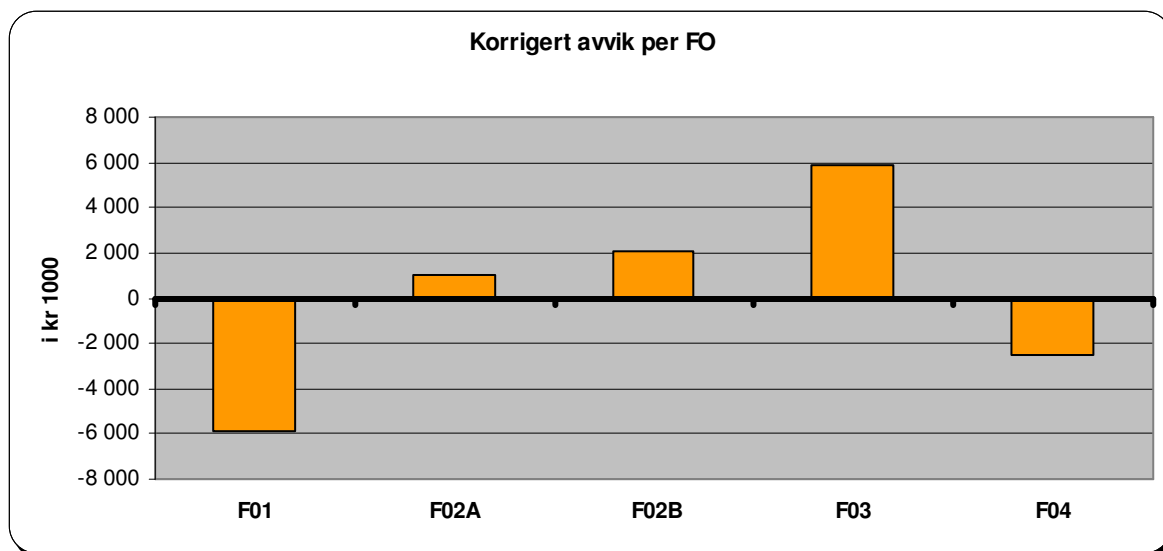
Arkivsak:

Arkivkode:

Saksbeh: Veronica Bruce

Saksgang
BydelsutvalgetMøtedato
20.06.2013**Økonomirapportering per 30. april 2013**

| Funksjon | Funksjon (T) | Bokført denne periode | Bokført hittil i år | Budsjett hittil i år | Avvik | Sum korrigeringer | Korrigert avvik | Opprinnelig budsjett | Justert budsjett | Endr avvik mar apr |
|----------|---------------------------|-----------------------|---------------------|----------------------|--------|-------------------|-----------------|----------------------|------------------|--------------------|
| F01 | Helse, sosial og nærmiljø | 18 606 | 71 161 | 63 982 | -7 179 | -1 277 | -5 902 | 151 613 | 189 415 | -1 059 |
| F02A | Barnehager | 52 467 | 164 421 | 161 483 | -2 938 | -3 981 | 1 043 | 431 860 | 433 932 | -380 |
| F02B | Oppvekst | 15 163 | 58 484 | 57 021 | -1 463 | -3 512 | 2 049 | 164 858 | 166 027 | 1 300 |
| F03 | Pleie og omsorg | 35 936 | 138 902 | 143 353 | 4 451 | -1 465 | 5 916 | 427 405 | 429 075 | 2 517 |
| F04 | Økonomisk sosialhjelp | 13 684 | 52 085 | 49 572 | -2 513 | 0 | -2 513 | 163 401 | 155 958 | -753 |
| SUM | BYDELEN TOTALT | 135 856 | 485 052 | 475 410 | -9 642 | -10 235 | 593 | 1 339 138 | 1 374 408 | 1 625 |



I denne sak legges det fram regnskapstabeller per 30. april 2013 for bydelen totalt og for hvert enkelt funksjonsområde fordelt på kostrafunksjoner. Forbruk og avvik er kort kommentert.

Økonomirapporten inkluderer produksjonstall og utvikling innen følgende kritiske områder:

- Vedtaksstimer i bydelens hjemmetjeneste
- Utbetaling av økonomisk sosialhjelp
- Kjøp av institusjonsplasser og antall meldinger i barnevernet
- Kjøp av sykehjemsplasser

Bydelens økonomi er svært avhengig av utviklingen innenfor disse områder. Utgiftene til kjøp av plasser både i helse og sosial og barnevern er ført etter anordningsprinsippet (i den perioden utgiften hører hjemme).

I tillegg er tallene blant annet korrigert for:

- a. feilperiodiseringer
- b. utestående/forskuddsbetalt husleie
- c. restanser utgiftsføring
- d. utestående krav refusjon sykepenger

Bydelen totalt

Bydelen har per 30. april et regnskapsmessig merforbruk på 9,6 millioner. Korrigert regnskap gir et mindreforbruk på 0,5 million. Økonomisk sosialhjelp (eksklusiv kvalifiseringsprogram) har et merforbruk på 2,2 millioner, mens den øvrige driften har et mindreforbruk på 2,7 million.

Grunnet nytt HR- system er noe lønnsføring og inntektsføringen av refusjonskrav for syke- og fødselspenger fortsatt mangelfull. Vi har prøvd å korrigere for det vi vet er feil, men det knytter seg likevel usikkerhet til kvaliteten på regnskapsført lønn, særlig der det er mange med time lister (KVP- introduksjonsprogrammet) og regnskapsført refusjon fødsels- og sykepenger for alle tjenestene.

Kommentarer til mer/mindreforbruk er gjort under de enkelte funksjonene og i siste avsnitt om prognose.

Bydelsutvalget vedtok i budsjett 2013 innsparings- og omstillingstiltak for 54,968 millioner kroner. Tiltakene med effekt pr. 1. tertial og prognose ut året er vist under hvert funksjonsområde.

Rammeøkninger 2013 (per 30. april)

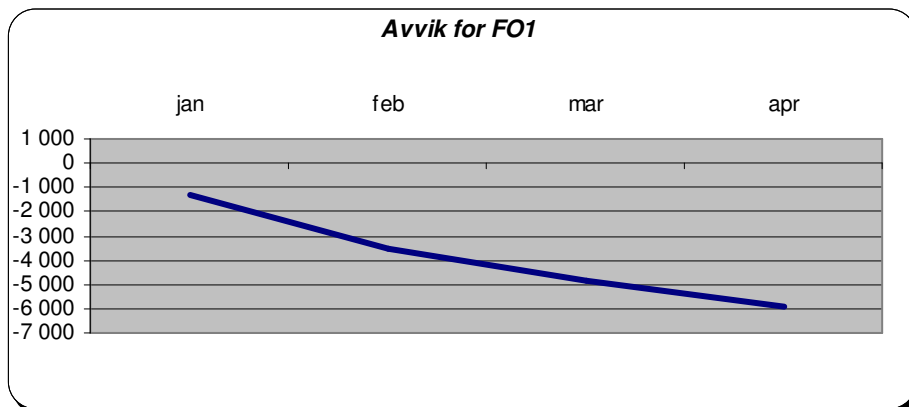
| Sum | Funksjon | Notat |
|-----------|----------|---|
| 1 225 595 | diverse | Opprinnelig ramme FO1-FO3 (2013) |
| 113 543 | 281 | Opprinnelig ramme FO4 |
| 2 750 | 243/254 | 5, Komm.dir.140213 - kommunalt rusarbeid i bydelene (1) |
| 450 | 231 | 6, Komm.dir.040313 - ungdomsmidler (X-ray, lø.kveldstiltak) (2) |
| 558 | 234 | 6, Byrådens sak 050413 - Tilskudd senior/eldresentrene (2) |
| 28 474 | diverse | Ikke-vedtatt virkning av regnskapet 2012 |
| 1 782 | 242 | 14, Komm.dir. 300413 - Yrkesrettet norskopplæring KVP (2) |
| 1 256 | 211 | 1, Komm.dir. 120413 - Språkforståelse minoritetsspråklige i bhg (2) |
| | | |
| | | |
| | | |
| 1 374 408 | | Sum bydelens totale ramme inkl. rammeøkninger pr 30.04 |

Forklaring:

- (1) Økning som er forutsatt i vedtatt budsjett.
- (2) Øremerkede midler som er knyttet til bestemt aktivitet.

Funksjonsområde 1 – Helse, sosial og nærmiljø

| Funksjon | Funksjon (T) | Bokført denne periode | Bokført hittil i år | Budsjett hittil i år | Avvik | Sum korrigeringer | Korrigert avvik | Opprinnelig budsjett | Justert budsjett | Endr avvik mar apr |
|------------|---|-----------------------|---------------------|----------------------|---------------|-------------------|-----------------|----------------------|------------------|--------------------|
| 100 | Politisk styring | 187 | 320 | 469 | 150 | 76 | 74 | 1 305 | 1 305 | 74 |
| 120 | Administrasjon | 7 015 | 15 242 | 12 290 | -2 953 | -804 | -2 149 | 35 646 | 58 937 | -1 256 |
| 130 | Administrasjonslokaler | 440 | 1 665 | 1 382 | -282 | -304 | 22 | 4 147 | 4 147 | 5 |
| 233 | Annet forebyggende helsearbeid | 77 | 278 | 412 | 133 | 0 | 133 | 1 139 | 1 128 | 26 |
| 241 | Diagnose, behandling, re-/habilitering | 2 419 | 10 326 | 10 167 | -159 | -52 | -107 | 27 996 | 27 940 | 159 |
| 242 | Råd, veiledning og sosial forebyggende arbeid | 5 977 | 21 052 | 21 994 | 942 | -60 | 1 002 | 58 743 | 62 840 | 625 |
| 243 | Tilbud til personer med rusproblemer | 1 176 | 5 159 | 3 789 | -1 370 | 0 | -1 370 | 9 067 | 11 256 | -229 |
| 265 | Kommunalt disponerte boliger | -1 626 | 1 478 | 1 239 | -239 | 222 | -461 | -2 139 | -2 027 | -154 |
| 273 | Arbeidsrettede tiltak i kommunal regi | 859 | 7 354 | 5 416 | -1 938 | -355 | -1 583 | 11 283 | 12 563 | 108 |
| 275 | Introduksjonsordningen | 1 220 | 4 544 | 3 776 | -768 | 0 | -768 | -161 | 6 786 | -232 |
| 283 | Bistand til etablering og oppretth egen bolig | 558 | 2 041 | 1 455 | -586 | 0 | -586 | 4 063 | 4 034 | -180 |
| 335 | Rekreasjon i tettsted | 305 | 1 702 | 1 593 | -109 | 0 | -109 | 526 | 506 | -5 |
| F01 | Helse, sosial og nærmiljø | 18 606 | 71 161 | 63 982 | -7 179 | -1 277 | -5 902 | 151 613 | 189 415 | -1 059 |



Rammeøkninger budsjett funksjonsområde 1:

- funksjon 243 – midler til rusprosjekter STYRK og familieplan (2,200 mill.)
- funksjon 242/275 - overføring fra rammen for økonomisk sosialhjelp til drift av introduksjonsprogrammet, vedtatt av bydelsutvalget i budsjettbehandlingen (7,443 mill.)
- funksjon 265 – korreksjon funksjon (0,112 mill.)
- funksjon 242 – yrkesrettet norskopplæring kvalifisering (1,782 mill.)
- diverse funksjoner – mindreforbruk og overførte midler 2012 (26,265 mill.)

Status tiltak 2013:

| Tiltak | Risiko | 2013 | Resultat 1 tertial | Prognose | avvik mål prognose |
|--|---------|--------------|--------------------|--------------|--------------------|
| Sysselsettingstiltak reduksjon av 10G | Lav | 1230 | 410 | 1230 | 0 |
| Reduserte kostnader dagsentertransport | Middels | 600 | 0 | 300 | -300 |
| Reduserte utgifter vedlikehold boliger | Middels | 150 | 50 | 150 | 0 |
| Reduksjon og ledigholdelse av stillinger Rusken og Hjelpeml. | Middels | 1031 | 300 | 1031 | 0 |
| Prosjektfinansiering sosial | Høy | 1000 | 1000 | 1000 | 0 |
| Reduksjon ungdomsmillionen | Lav | 400 | 0 | 400 | 0 |
| Økte inntekter gater og torg | Middels | 1000 | 0 | 1000 | 0 |
| Økte "tilfeldige" inntekter | Middels | 2000 | 0 | 2000 | 0 |
| Reduserte utgifter tidligpensjonering | Middels | 2000 | 666 | 2000 | 0 |
| Reduserte driftsutgifter administrasjon | Lav | 400 | 133 | 400 | 0 |
| Overføring av tiltaksmidler fra KVP til Nyttig kjøkken | Middels | 1300 | 0 | 1300 | 0 |
| Reduksjon stillinger i administrasjonen(1+1/2 årsverk) | Middels | 1100 | 233 | 1100 | 0 |
| Sum tiltak funksjonsområde 1 | | 12211 | 2792 | 11911 | -300 |

Samlet helse, sosial og nærmiljø et korrigert merforbruk på 5,9 millioner.

Funksjonene 100 politisk styring, 120 administrasjon og 130 administrasjonslokaler har samlet et merforbruk på ca 2 millioner. Ca 1 million av merforbruket på funksjon 120 skyldes utgifter til IKT, blant annet er utgiftene til nytt HR -system per 1. tertial 0,320 mill høyere enn det vi betalte for det gamle lønnsystemet (NLP). Bydelen har hatt ugifter til vikar og overtid og til nytt utstyr i forbindelse med innføring av ny felles plattform og nytt HR – system. Dette har bydelsdirektøren foreslått dekt i sak om disponering av mindreforbruk 2012. Det resterende merforbruket som gjelder IKT skyldes periodisering av budsjettet og vil jevne seg ut i løpet av året. I tillegg har det kommet inn mindre inntekter som gjelder 2012 på funksjon 120 enn forventet per 1. tertial (0,648 mill) Forutsatt at bydelsutvalget vedtar dekning av merutgifter til ny felles plattform og HR – system vil funksjonene gå i balanse ved årets slutt.

Funksjonene 242 (råd, veiledning og sosialt arbeid), 243 (tilbud til personer med rusproblemer), 273 (kommunale sysselsettingstiltak), 275 (introduksjonsordningen), 276 (kvalifiseringsprogrammet) og 283 (bistand til etablering og opprettholdelse av egen bolig) gjelder tjenester som i hovedsak ligger under NAV sosial. Funksjonene er tette og integrerte. De må derfor sees i sammenheng og har til sammen et merforbruk hittil i år på 3,6 millioner. Avviket skyldes i hovedsak utgiftsføring i påvente av at prosjektsøknader avklares. I tillegg noe avvik mellom utgiftsføring og periodisert budsjett som vil jevne seg ut i løpet av året.

Funksjon 265 kommunalt disponerte boliger har et merforbruk på 0,461 million. Ca 0,081 million skyldes et merforbruk på fjernvarme i Storgata 36 som vil jevne seg ut i løpet av året. Resten skyldes i hovedsak driftsutgifter til Fremtidshuset i påvente av avklaring prosjektsøknad og noe tomgangsleie på boligprosjektene.

Funksjon 335 rekreasjon i tettsted har et lite merforbruk på 0,1 million. Dette skyldes et etterslep på en faktura på 0,230 millioner for istandsettelse av vannanleggene. Utgiften hørte hjemme i 2012 og bydelsdirektøren vil foreslå at denne dekkes i sak om disponering av mindreforbruk 2012. Korrigert for dette har funksjonen et mindreforbruk.

Prognose for funksjonsområde 1 Helse, sosial og nærmiljø

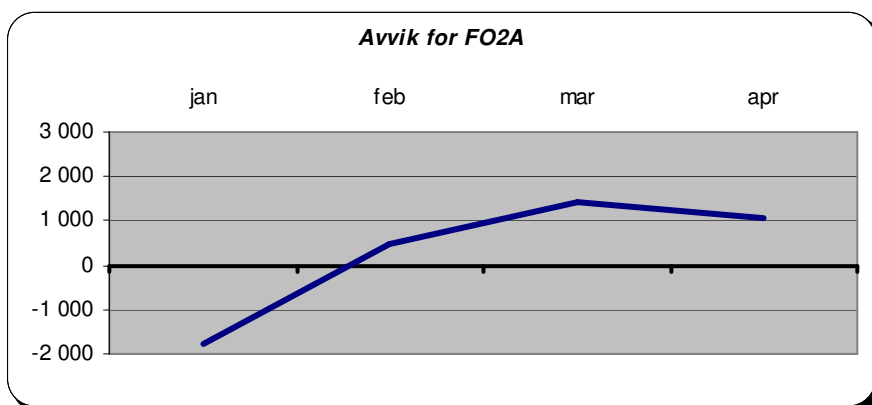
Det beregnes at funksjonsområde 1 vil gå i balanse ved årets slutt.

Funksjonsområde 2A – Barnehager

| Funksjon | Funksjon (T) | Bokført denne periode | Bokført hittil i år | Budsjett hittil i år | Avvik | Sum korrigeringer | Korrigert avvik | Opprinnelig budsjett | Justert budsjett | Endr avvik mar apr |
|-------------|---------------------------------|-----------------------|---------------------|----------------------|---------------|-------------------|-----------------|----------------------|------------------|--------------------|
| 201 | Førskole | 43 851 | 132 566 | 130 493 | -2 073 | -3 561 | 1 488 | 340 060 | 341 050 | 400 |
| 211 | Styrket tilbud til førskolebarn | 1 908 | 7 426 | 7 843 | 417 | 170 | 247 | 19 620 | 20 729 | -23 |
| 221 | Førskolelokaler og skyss | 6 708 | 24 429 | 23 147 | -1 282 | -590 | -692 | 72 180 | 72 153 | -757 |
| F02A | Barnehager | 52 467 | 164 421 | 161 483 | -2 938 | -3 981 | 1 043 | 431 860 | 433 932 | -380 |

Rammeøkninger budsjett funksjonsområde 2A:

- funksjon 211 – tilskudd til å bedre språkforståelsen for minoritetspråklige barn i barnehagen (1,256 mill)



Status tiltak 2013:

| Tiltak | Risiko | 2013 | Resultat 1 tertial | Prognose | avvik mål prognose |
|---|---------|-------------|--------------------|-------------|--------------------|
| Ytterligere lønnskrap 2,25% | Middels | 2630 | 877 | 2630 | 0 |
| Stenge kveldsåpent tilbud i Rodeløkka barnehage | Lav | 617 | 0 | 0 | -617 |
| Sammenslåing av Hasle og Hovin barnehageenhet | Lav | 554 | 62 | 554 | 0 |
| Reduksjon ekstramidler til oppstart av kulturbarnehage | Lav | 200 | 200 | 200 | 0 |
| Diverse reduksjoner Pedagogisk team | Middels | 700 | 266 | 700 | 0 |
| Sammenslåing av Hallenparken og Barnas hus barnehageenhet | Lav | 1039 | 115 | 1039 | 0 |
| Reduserte ekstramidler til leker og utstyr barnehager | Lav | 800 | 800 | 800 | 0 |
| Sum tiltak funksjonsområde 2A | | 6540 | 2320 | 5923 | -617 |

Funksjon 201 førskole, 211 styrket tilbud til førskolebarn og 221 førskolelokaler og skyss har et korrigert mindreforbruk på 1,0 millioner. Mindreforbruket på både funksjon 201 og 211 skyldes i hovedsak merinntekter på sykelønns- og fødselsrefusjoner. Dette vil jevne seg ut i løpet av våren/sommeren. På funksjon 221 er det et merforbruket på 0,692 mill som skyldes strøm. Dette vil jevne seg ut i løpet av året da fakturaene som kommer i neste tertial normalt er lavere enn i 1. tertial.

Prognose for funksjonsområde 2A barnehager

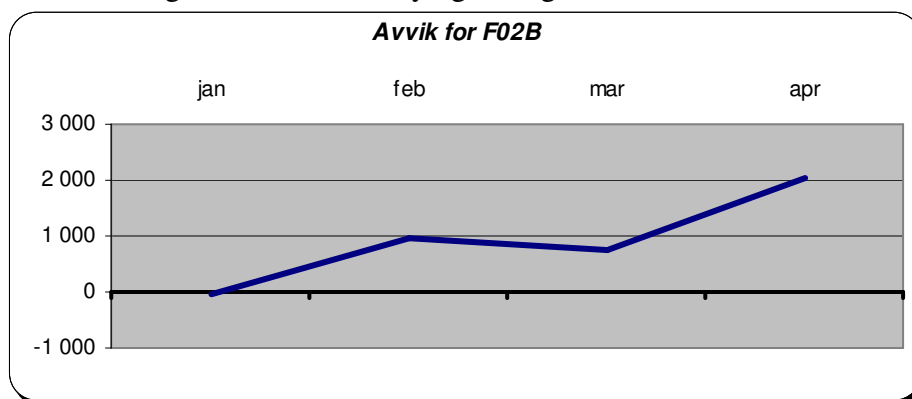
Det beregnes at funksjonsområdet vil gå i balanse ved årets slutt.

Funksjonsområde 2B – Oppvekst

| Funksjon | Funksjon (T) | Bokført denne periode | Bokført hittil i år | Budsjett hittil i år | Avvik | Sum korrigeringer | Korrigert avvik | Opprinnelig budsjett | Justert budsjett | Endr avvik mar apr |
|-------------|---|-----------------------|---------------------|----------------------|---------------|-------------------|-----------------|----------------------|------------------|--------------------|
| 231 | Aktivitetstilbud barn og unge | 2 238 | 8 120 | 6 963 | -1 158 | -1 176 | 18 | 17 393 | 17 810 | 522 |
| 232 | Forebygging, helsestasjons- og skolehelsetjen. | 2 397 | 9 905 | 9 428 | -477 | -253 | -224 | 25 265 | 25 959 | 84 |
| 244 | Barneverntjeneste | 3 519 | 13 109 | 12 572 | -537 | -233 | -304 | 37 367 | 37 501 | 38 |
| 251 | Barnevernstiltak (ikke plassert av barnevernet) | 631 | 2 039 | 2 503 | 463 | 0 | 463 | 7 434 | 7 358 | -5 |
| 252 | Barnevernstiltak (barnet plassert av barnevernet) | 6 378 | 25 310 | 25 556 | 246 | -1 850 | 2 096 | 77 400 | 77 400 | 661 |
| F02B | Oppvekst | 15 163 | 58 484 | 57 021 | -1 463 | -3 512 | 2 049 | 164 858 | 166 027 | 1 300 |

Rammeøkninger budsjett funksjonsområde 2B:

a. funksjon 231 – ungdomsmidler X-Ray og lørdagskveldstiltak 0,450 mill



Status tiltak 2013:

| Tiltak | Risiko | 2013 | Resultat 1 tertial | Prognose | avvik mål prognose |
|--|---------|-------------|--------------------|-------------|--------------------|
| Stenging av barnepark | Lav | 280 | 0 | 280 | 0 |
| Ingen frivillighetsmidler | Lav | 500 | 500 | 500 | 0 |
| Vakant seksjonsjefsstilling | Lav | 800 | 183 | 550 | -250 |
| Oppsigelse av leiekontrakt for Døgnkontakten | Lav | 160 | 160 | 160 | 0 |
| Reduksjon drift kultur og fritid | Lav | 200 | 200 | 200 | 0 |
| Omgjøring av to stillinger i barnevern fra saksbehandlere til familieplanleggere | Middels | 300 | 150 | 300 | 0 |
| Ungdommer fra institusjon til Liljeveien | Middels | 5580 | 5580 | 5580 | 0 |
| Diverse tiltak barnevern | Høy | 1650 | 550 | 1650 | 0 |
| Sum tiltak funksjonsområde 2B | | 9470 | 7323 | 9220 | -250 |

Funksjonsområde 2B Oppvekst har per 30. april et samlet mindreforbruk på 2,049 millioner i forhold til periodisert budsjett. Mindreforbruket er i hovedsak i barnevernet.

Funksjon 231 Aktivitetstilbud barn og unge er tilnærmet i balanse. Det er korrigert for prosjektutgifter der tilskuddmidlene er bekreftet, men ikke ennå inntektsført. Det forventes at funksjon 231 vil gå i balanse på slutten av året.

Funksjon 232 Forebygging – skole- og helsestasjonstjeneste: Negativt avvik på funksjon 232 på ca 224 000 kroner skyldes bl.a. høyere vikarutgifter på helsestasjonen. Avviket vil jevne seg ut i løpet av året. Det forventes at funksjonen vil gå i balanse på slutten av året.

Funksjon 244 barneverntjeneste, 251 tiltak i familien og 252 tiltak utenfor familien:

Resultat for barnevern pr 30. april er et samlet positivt avvik på ca 2,25 millioner kroner. Både funksjon 251 og 252 har et mindreforbruk, mens funksjon 244 viser et merforbruk på 304 000 kroner. Samlet positivt avvik er litt større enn forrige måned.

Det ble i budsjett 2013 vedtatt innparingstiltak for barnevernet (i forhold til forbruk 2012) på 7,5 millioner. Til tross for dette og for en økning i antall meldinger og saker i forhold til samme periode

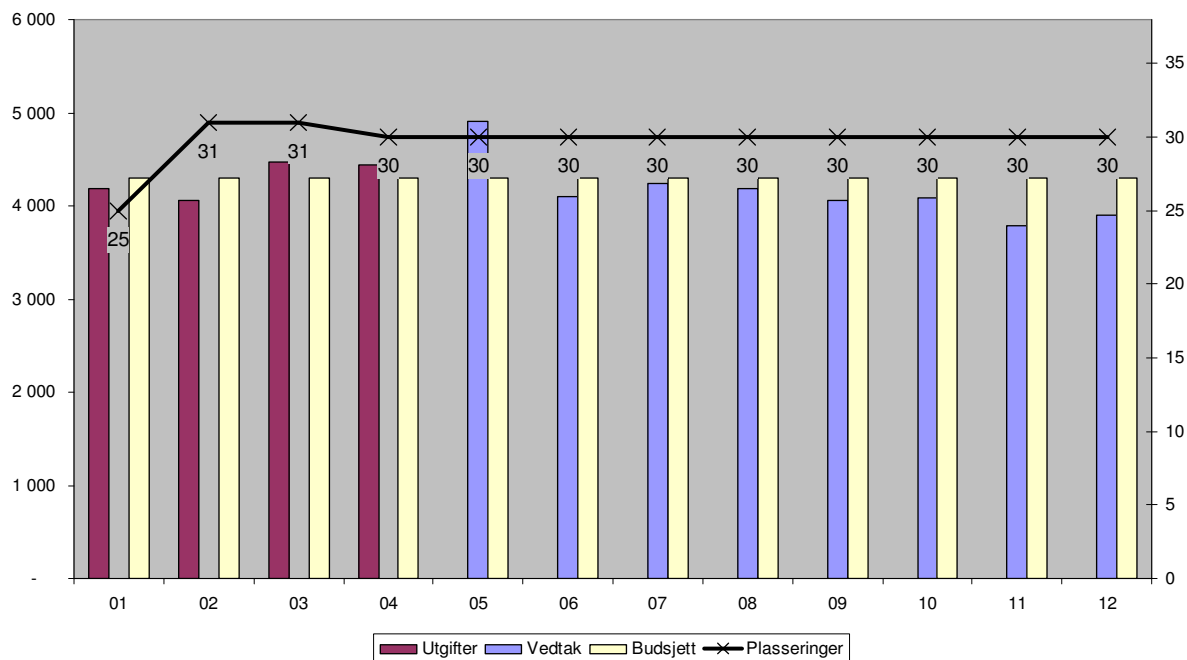
i fjor, har barnevernet et mindreforbruk. Det jobbes mer aktivt mot Barne- og Familieetaten og institusjoner om kvalitet, lengde på opphold og pris. Et problem her både faglig og økonomisk er lang ventetid på fosterhjem. Når det gjelder ungdom arbeider nå barnevernet tett sammen med bydelens Gateteam og Døgnkontakt og med sosialtjenesten om bolig og sysselsetting. Dette gir et godt faglig tilbud samtidig som utgifter til institusjonskjøp reduseres.

Barnevernets utgifter varierer sterkt og kan fort endre seg i forhold til institusjonsplasseringer. Det beregnes til tross for et mindreforbruk nå, ikke et positivt avvik men at barnevernet samlet vil gå i balanse.

Institusjonsplasseringer F252 (251) - tiltak når barna (ikke) er plassert av BV

| | Antall plasseringer / barn | Utgifter pr. mnd (1000) | Vedtak pr. mnd (1000) | Budsjett (1000) | Avvik (hele 1000) |
|-----------------|----------------------------|-------------------------|-----------------------|-----------------|-------------------|
| Januar | 25 | 4 185 | | 4 301 | 116 |
| Februar | 31 | 4 052 | | 4 301 | 249 |
| Mars | 31 | 4 470 | | 4 301 | -169 |
| April | 30 | 4 441 | | 4 302 | -139 |
| Mai | 30 | | 4 906 | 4 302 | -604 |
| Juni | 30 | | 4 100 | 4 302 | 202 |
| Juli | 30 | | 4 236 | 4 302 | 66 |
| August | 30 | | 4 190 | 4 302 | 112 |
| September | 30 | | 4 055 | 4 302 | 247 |
| Oktober | 30 | | 4 089 | 4 302 | 213 |
| November | 30 | | 3 780 | 4 302 | 522 |
| Desember | 30 | | 3 906 | 4 302 | 396 |
| Sum 2013 | 357 | 17 148 | 33 261 | 51 621 | 1 211 |

Institusjonsplasseringer (251 & 252)



| Rapportering - Barnevern 201304 | | | | |
|--|---------------------|--------------------|---------------------|--------------------|
| Meldinger og undersøkelser | 201304 | Hittil i år | 201204 | Hittil 2012 |
| Antall meldinger mottatt i perioden | 54 | 196 | 29 | 132 |
| Antall ubehandlede meldinger fra før periode | 0 | 6 | 1 | 2 |
| Sum antall meldinger | 54 | 202 | 30 | 134 |
| <i>Herav antall henlagte meldinger i perioden</i> | <i>16</i> | <i>56</i> | <i>2</i> | <i>20</i> |
| <i>Herav antall opprettede undersøkelsessaker i perioden</i> | <i>31</i> | <i>139</i> | <i>24</i> | <i>110</i> |
| <i>Herav antall ubehandlede meldinger ved periodens utløp</i> | <i>7</i> | <i>7</i> | <i>2</i> | <i>4</i> |
| Antall barn omfattet av meldingene | 52 | 194 | 30 | 132 |
| Antall undersøkelsessaker opprettet i perioden | 31 | 139 | 24 | 110 |
| Antall undersøkelser overført fra før periode | 97 | 70 | 70 | 71 |
| Sum antall undersøkelsessaker | 128 | 209 | 94 | 181 |
| <i>Herav antall undersøkelsessaker avsluttet med vedtak</i> | <i>19</i> | <i>39</i> | <i>2</i> | <i>32</i> |
| <i>Herav antall avsluttet med frivillig hjelpetiltak i hjemmet</i> | <i>10</i> | <i>30</i> | <i>2</i> | <i>29</i> |
| <i>Herav antall avsluttet med plasseringsvedtak for barnet</i> | <i>1</i> | <i>1</i> | <i>0</i> | <i>3</i> |
| <i>Herav antall henlagt eller flyttet</i> | <i>20</i> | <i>79</i> | <i>17</i> | <i>74</i> |
| <i>Herav antall venter på tiltak</i> | <i>8</i> | <i>8</i> | <i>0</i> | <i>0</i> |
| Barn omfattet av undersøkelsene | 128 | 202 | 94 | 176 |
| Tiltak i og utenfor familien | | | | |
| Tiltak i og utenfor familien | Pr. 30.04.13 | Hittil i år | Pr. 30.04.12 | Hittil 2012 |
| Barn og unge under tiltak i familien | 179 | 222 | 241 | 277 |
| > herav i alderen 0-17 år | 168 | 207 | 232 | 265 |
| Barn og unge under tiltak utenfor familien | 106 | 120 | 112 | 118 |
| > herav i alderen 0-17 år | 78 | 86 | 84 | 88 |
| Spesifisering meldinger mottatt i perioden | | | | |
| <p>Av antall meldinger mottatt i perioden var 26 barn ikke tidligere registrert hos oss. 29 av 54 barn var innvandrerbarn. 35 av 54 barn var i aldersgruppen 0-12 år. Av 54 meldinger omhandlet 27 forhold i hjemmet, 7 atferdsavvik, 5 omsorgssvikt/mishandling og 15 hadde meldingsinnhold "annet" (boligproblematikk, økonomiske problemer, skolefravær). Meldere denne perioden var:</p> <ul style="list-style-type: none"> > Barnevernvakt: 17, > Skole: 12, > Politi: 11, > Psyk.helsevern: 3, > Naboer, foresatte, barneverntjenesten, helsestj/skolehelsetj: 2 (hver), > Barnehage, lege/sykehus, andre off. inst: 1 (hver). | | | | |

Prognose for funksjonsområde 2B Oppvekst

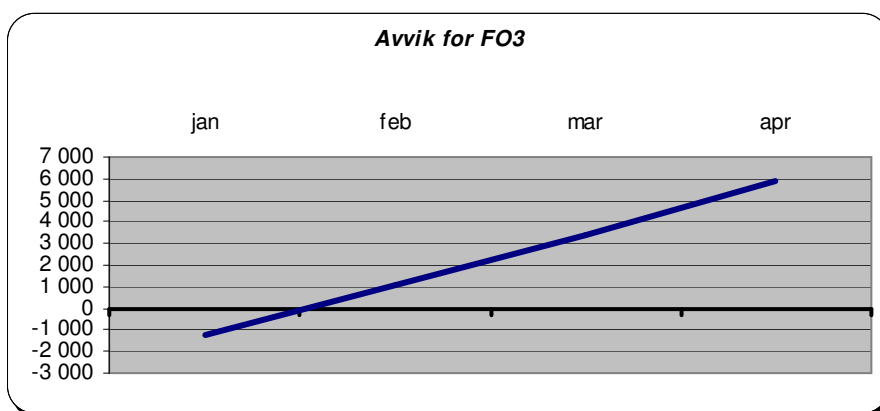
Det forventes at funksjonsområde 2B skal gå i balanse.

Funksjonsområde 3 – Pleie og omsorg

| Funksjon | Funksjon (T) | Bokført denne periode | Bokført hittil i år | Budsjett hittil i år | Avvik | Sum korrigeringer | Korrigert avvik | Opprinnelig budsjett | Justert budsjett | Endr avvik mar apr |
|------------|---|-----------------------|---------------------|----------------------|--------------|-------------------|-----------------|----------------------|------------------|--------------------|
| 234 | Aktiverings- og servicetjen. for eldre og funksj.h. | 32 | 27 | 10 069 | 10 042 | 0 | 10 042 | 28 340 | 28 856 | 1 197 |
| 2341 | Aktiverings- og servicetjen. (under 67 år) | 32 | 5 540 | 0 | -5 540 | -600 | -4 940 | 0 | 0 | 344 |
| 2342 | Aktiverings- og servicetjen. (over 67 år) | 1 806 | 5 320 | 0 | -5 320 | -385 | -4 935 | 0 | 0 | -1 421 |
| 253 | Helse- og omsorgstjenester i institusjon | 10 | 8 | 70 290 | 70 282 | 0 | 70 282 | 213 281 | 213 261 | 17 567 |
| 2531 | Helse- og omsorgstjen. i institusjon (under 67 år) | 5 299 | 24 806 | 0 | -24 806 | -1 100 | -23 706 | 0 | 0 | -4 199 |
| 2532 | Helse- og omsorgstjen. i institusjon (over 67 år) | 13 845 | 44 596 | 0 | -44 596 | 0 | -44 596 | 0 | 0 | -11 455 |
| 254 | Helse- og omsorgstjenester til hjemmeboende | 15 284 | 58 819 | 61 665 | 2 846 | 620 | 2 226 | 171 916 | 173 092 | 119 |
| 2541 | Helse- og omsorgstjen. hj.boende (under 67 år) | -58 | -177 | 0 | 177 | 0 | 177 | 0 | 0 | 58 |
| 2542 | Helse- og omsorgstjen. hj.boende (over 67 år) | -156 | -482 | 0 | 482 | 0 | 482 | 0 | 0 | 156 |
| 261 | Institusjonslokaler | 0 | 0 | -2 168 | -2 168 | 0 | -2 168 | 0 | 0 | -1 164 |
| 2612 | Institusjonslokaler brukere over 67 år | -1 097 | -2 393 | 0 | 2 393 | 0 | 2 393 | 0 | 0 | 1 097 |
| 733 | Transport (ordninger) for funksjonshemmede | 940 | 2 838 | 3 497 | 660 | 0 | 660 | 13 868 | 13 866 | 218 |
| F03 | Pleie og omsorg | 35 936 | 138 902 | 143 353 | 4 451 | -1 465 | 5 916 | 427 405 | 429 075 | 2 517 |

Rammeøkninger budsjett funksjonsområde 3:

- b. funksjon 254 – overførte midler fra 2012 (0,674 mill.)
- c. funksjon 254 – korreksjon funksjon (-0,112 mill.)
- d. funksjon 254 – prosjektmidler Endringsnettverk eldre og rus (0,550 mill.)
- e. funksjon 234 – ekstra midler til eldresentrene (0,558 mill.)



Status tiltak 2013:

| Tiltak | Risiko | 2013 | Resultat 1 tertial | Prognose | avvik mål prognose |
|---|--------------|--------------|--------------------|--------------|--------------------|
| Reduksjon driftstilskudd Engelsborg eldresenter og reduksjon av to sosionomstillinger | Lav | 391 | 130 | 391 | 0 |
| Reduksjon driftstilskudd Aktivitetshuset Prindsen | Lav | 70 | 20 | 70 | 0 |
| Reduksjon utgifter psykisk helsearbeid | Lav | 3870 | 300 | 2600 | -1270 |
| Reduksjon 24 sykehjemsplasser i løpet av 2013 | 10 lav 14 hø | 6820 | 2275 | 6820 | 0 |
| Reduserte utgifter personlige assistenter | Høy | 1650 | 1650 | 6650 | 5000 |
| Reduserte utgifter tjenester til mennesker med funksjonsh. | Høy | 3945 | 1300 | 3945 | 0 |
| Reduserte utgifter avlastning | Høy | 3760 | 0 | 500 | -3260 |
| Reduserte utgifter kjøp av private tjenester i hjemmet | Høy | 1850 | 550 | 1850 | 0 |
| Reduksjon 4,5 stillinger hjemmestjenesten (9mnd virkning) | Høy | 1535 | 170 | 1535 | 0 |
| Prosjektinntekter hjemmetjenesten | Middels | 1000 | 350 | 1000 | 0 |
| Effektiviseringstiltak hjemmetjenesten | Middels | 500 | 160 | 500 | 0 |
| Reduksjon 0,5 stillinger bestiller | Høy | 316 | 100 | 316 | 0 |
| Egenandel og reduserte utgifter trygghetsalarm | Lav | 600 | 50 | 600 | 0 |
| Reduserte utgifter omsorgslønn | Høy | 440 | 140 | 440 | 0 |
| Sum tiltak funksjonsområde 3 | | 26747 | 7195 | 27217 | 470 |

Regnskapet per 30. april viser et samlet mindreforbruk på 5,9 millioner. Størst mindreforbruk har helse- og omsorgstjenester til hjemmeboende (f.254-2542) med 2,9 mill. (særlig utgifter personlige

assistenter).

Funksjon 253 helse- og omsorgstjenester i institusjon

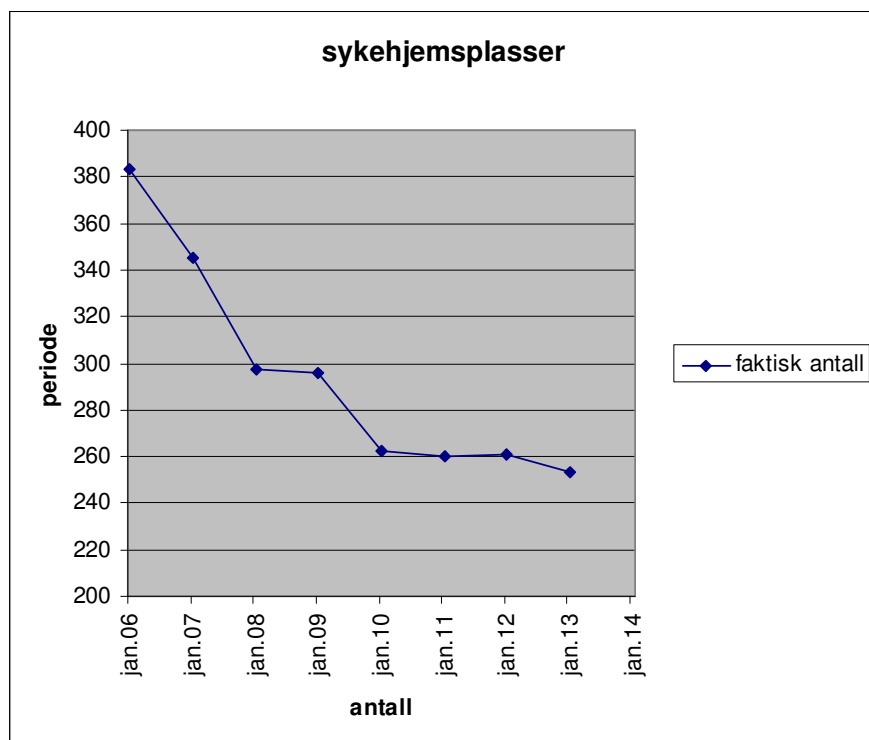
Funksjonen samlet (253, 2531 og 2532) har et mindreforbruk på i underkant av 2 million. Resultatet er korrigert for forventet inntekt refusjon kostnadskrevennde tjenester 2012 (1,1 million) og kjøp av sykehjemsplasser har et mindreforbruk på in underkant av 1 million.

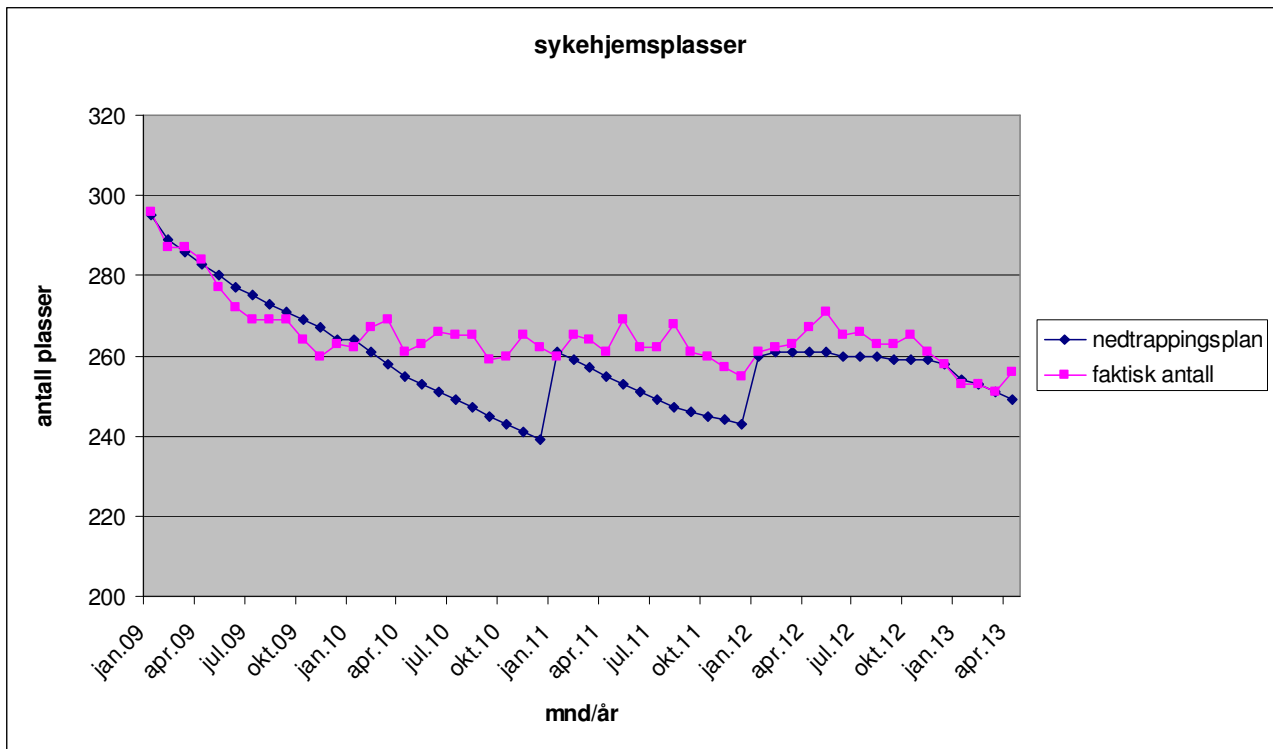
Sykehjemsplasser

Bydelsutvalget har i bydelsbudsjettet vedtatt nedtrapping til 241 plasser i løpet av 2013. Nedtrappingen har gått som planlagt i hele første kvartal. I april økte antall plasser til 256, som er 7 plasser etter vedtatt nedtrapping. Inntil videre antas det at dette tas igjen i løpet av året. Det er likevel et mindreforbruk på tjenesten, dette har sammen heng med større inntekter enn budsjettet, at vi kjøper færre spesialplasser enn planlagt og full virkning av økte plasser i april først kommer til uttrykk i mai regnskapet.

Tabell nedtrapping av sykehjemsplasser kjøpt fra sykehjemsetaten (koststed 71588) 2013

| Måned | Antall budsjetterte plasser | Budsjettet reduksjon | antall reelle plasser | Akkumulert avvik (71588) (i kr 1000) |
|-----------|-----------------------------|----------------------|-----------------------|--------------------------------------|
| januar | 254 | -1 | 253 | -375 |
| februar | 253 | -1 | 253 | 690 |
| mars | 251 | -2 | 251 | 681 |
| april | 249 | -2 | 256 | 973 |
| mai | 248 | -1 | | |
| juni | 247 | -1 | | |
| juli | 246 | -1 | | |
| august | 245 | -1 | | |
| september | 244 | -1 | | |
| oktober | 243 | -1 | | |
| november | 242 | -1 | | |
| desember | 241 | -1 | | |





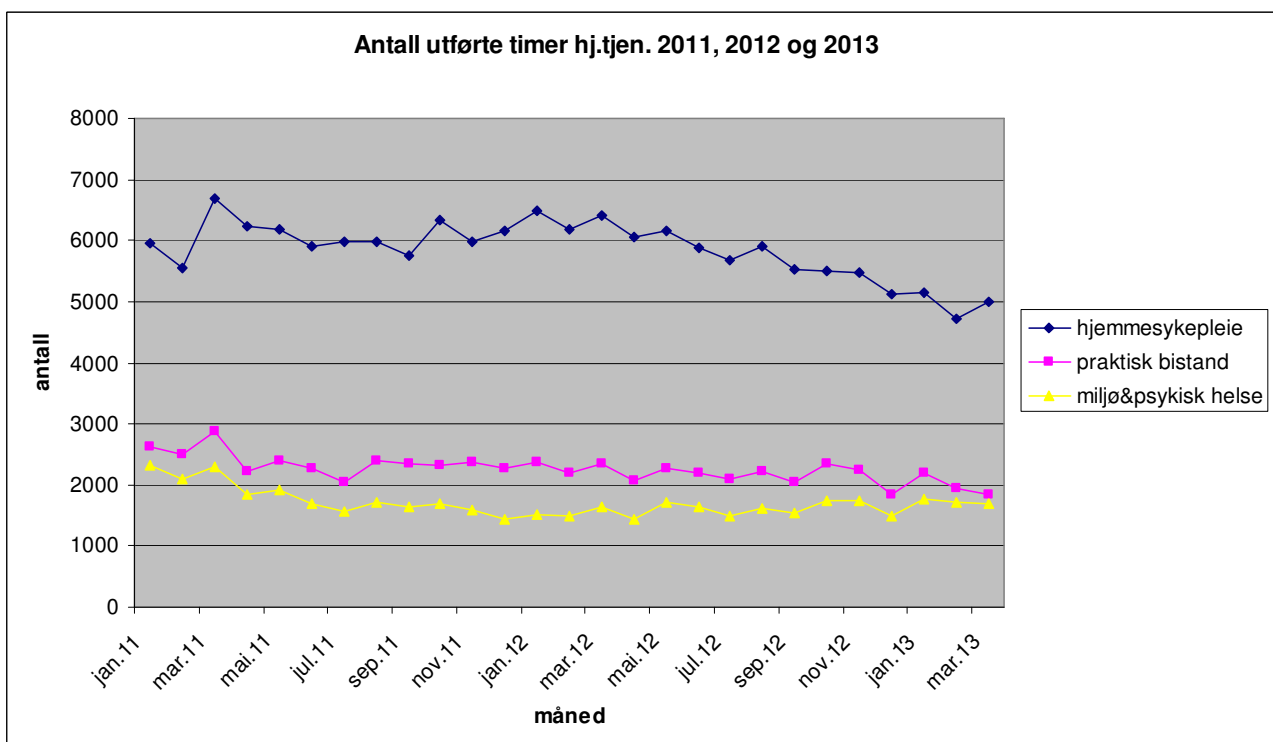
Samhandlingsreformen

På årsbasis er det i bydelsbudsjett satt av 0,8 mill. til betaling for utskrivningsklare pasienter. Til og med april er utbetalt i underkant av 0,1 million.

Helse- og omsorgstjenester til hjemmeboende (f.254)

Mindreforbruket på 2,9 millioner (funksjon 254, 2541 og 2542) har først og fremst sammenheng med lavere utgifter til personlige assistenter. Dette må ses i sammenheng med merforbruk på andre kostnadssteder (psykisk helsearbeid og avlastning) og det vurderes en omfordeling av budsjettmidler innenfor funksjonsområdet.

Diagrammet nedenfor viser antall utførte vedtakstimer i bydelens hjemmetjeneste.



Tabellen under viser antall brukere med privat leverandør i brukervalg (sist oppdaterte tall mars)
Forholdsvise stabile tall.

Tabell antall brukere + vedtakstid private leverandører 2013

| Måned | Praktisk bistand | | | Hjemmesykepleie - dag/aften | | | Hjemmesykepleie - natt | | |
|---------------|------------------|---------------|-------------------------------|-----------------------------|---------------|-------------------------------|------------------------|---------------|-------------------------------|
| | Antall brukere | Vedtaks timer | %-private av total vedtakstid | Antall brukere | Vedtaks timer | %-private av total vedtakstid | Antall brukere | Vedtaks timer | %-private av total vedtakstid |
| gj.snitt 2012 | 43 | 198 | | 3 | 124 | | 1 | 38 | |
| januar | 41 | 198 | 6,00 % | 6 | 54 | 0,80 % | 1 | 47 | 13,90 % |
| februar | 42 | 167 | 5,80 % | 6 | 176 | 2,80 % | 1 | 42 | 13,90 % |
| mars | 42 | 180 | 5,80 % | 6 | 207 | 2,80 % | 1 | 47 | 13,00 % |
| april | | | | | | | | | |
| mai | | | | | | | | | |
| juni | | | | | | | | | |
| juli | | | | | | | | | |
| august | | | | | | | | | |
| september | | | | | | | | | |
| oktober | | | | | | | | | |
| november | | | | | | | | | |

Prognose for funksjonsområde 3 Pleie og omsorg

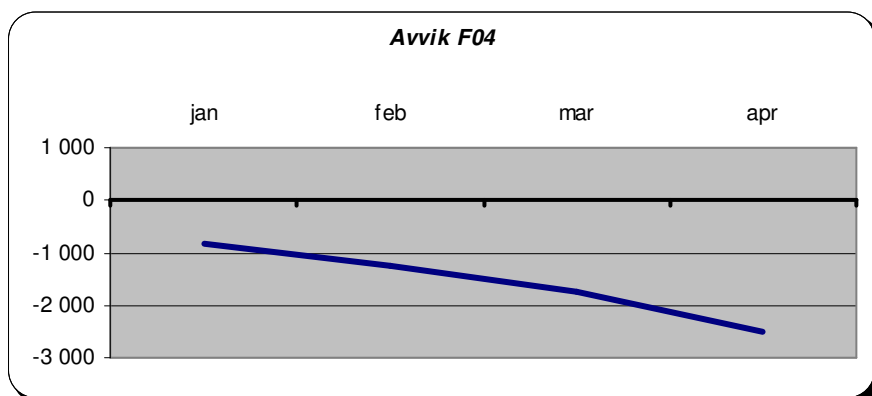
Antall kjøpte sykehjemsplasser i april ligger etter måltallet og prognosen er justert ned til balanse på slutten av året. Pleie og omsorg samlet ser ut til å kunne gå med et mindreforbruk på 4 millioner på slutten av året.

Funksjonsområde 4 – Økonomisk sosialhjelp og kvalifiseringsprogram

| Funksjon | Funksjon (T) | Bokført denne periode | Bokført hittil i år | Budsjett hittil i år | Avvik | Sum korrigeringer | Korrigert avvik | Opprinnelig budsjett | Justert budsjett | Endr avvik mar apr |
|------------|------------------------------|-----------------------|---------------------|----------------------|---------------|-------------------|-----------------|----------------------|------------------|--------------------|
| 276 | Kvalifiseringsordningen | 4 686 | 16 555 | 16 205 | -350 | 0 | -350 | 49 858 | 49 858 | -598 |
| 281 | Økonomisk sosialhjelp | 8 997 | 35 529 | 33 367 | -2 163 | 0 | -2 163 | 113 543 | 106 100 | -156 |
| F04 | Økonomisk sosialhjelp | 13 684 | 52 085 | 49 572 | -2 513 | 0 | -2 513 | 163 401 | 155 958 | -753 |

Rammeøkninger budsjett funksjonsområde 4:

- a. funksjon 281 – overføring til Introduksjonsprogrammet og Oslo Piloten (-7,443 mill.)



Kvalifiseringsprogram (funksjon 276) – se kommentar under funksjonsområdet 1.

Økonomisk sosialhjelp (funksjon 281):

Tabell netto utgifter økonomisk sosialhjelp 2013

| Måned | (A) Netto akkumulert budsjett (*) (i kr 1000) | Antall klienter pr. mnd. måltall budsjett (*) | Brutto utbetaling pr. klient pr mnd (budsjett) | Faktisk antall klienter pr. mnd (**) | Gj.snitt utbetalt pr klient (**) | B) Utbetalt (i kr 1000) hittil i år netto (***) | (A-B) Avvik (i kr 1000) hittil i år (akkumulert) |
|-----------|--|---|---|--|---|--|--|
| januar | kr 6 842 | 800 | kr 12 300 | 787 | kr 11 571 | kr 7 914 | -kr 1 072 |
| februar | kr 15 683 | 800 | kr 12 300 | 791 | kr 11 442 | kr 17 109 | -kr 1 426 |
| mars | kr 24 525 | 800 | kr 12 300 | 847 | kr 11 743 | kr 26 532 | -kr 2 007 |
| april | kr 33 367 | 800 | kr 12 300 | 763 | kr 11 564 | kr 35 529 | -kr 2 162 |
| mai | | 800 | kr 12 300 | | | | |
| juni | | 800 | kr 12 300 | | | | |
| juli | | 800 | kr 12 300 | | | | |
| august | | 800 | kr 12 300 | | | | |
| september | | 800 | kr 12 300 | | | | |
| oktober | | 800 | kr 12 300 | | | | |
| november | | 800 | kr 12 300 | | | | |
| desember | | 800 | kr 12 300 | | | | |

(*) vedtatt netto budsjett i dok-3 kr 106,1 mill. (inkl. 7,443 mill. justert til Intro/Oslo Piloten)

(**) tall saksbehandlingssystem OSKAR (2011: ekskl. klienter med kun KVP-stønning)

(***) netto Agresso tall

NB: tallene er eksklusiv klienter som kun mottar kvalifiseringsstønning

Diagram antall sosialklienter 2007-2013

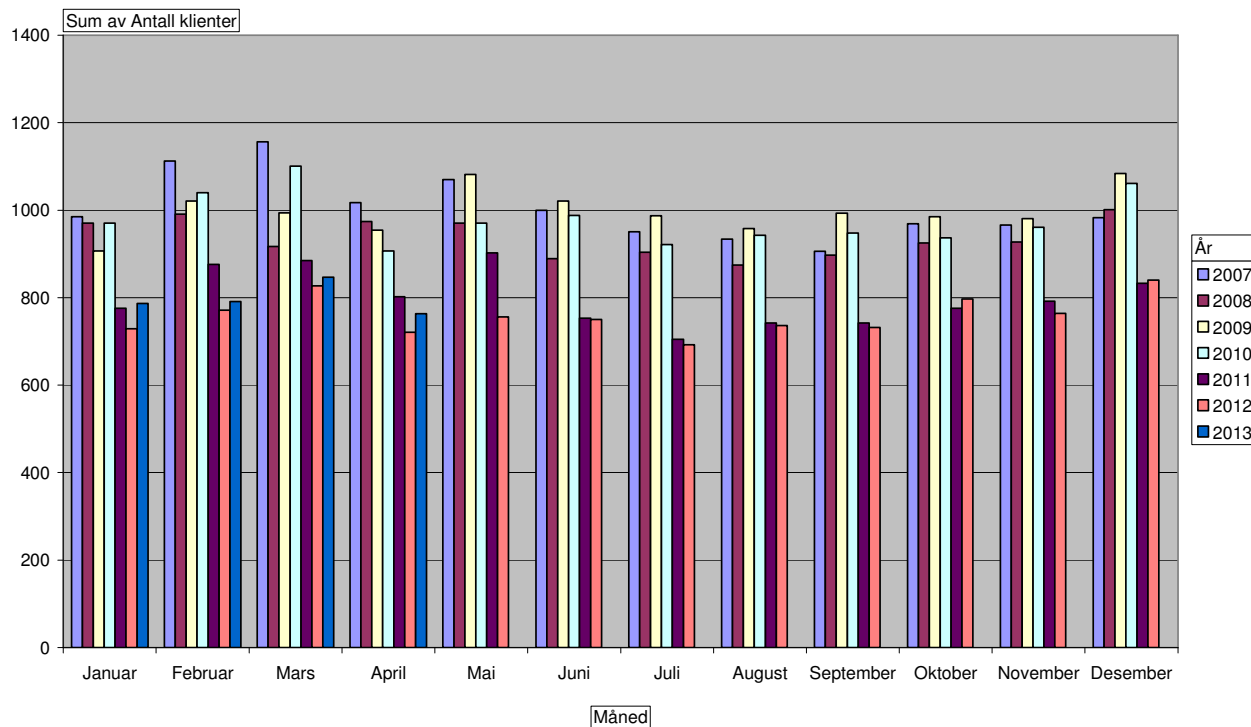
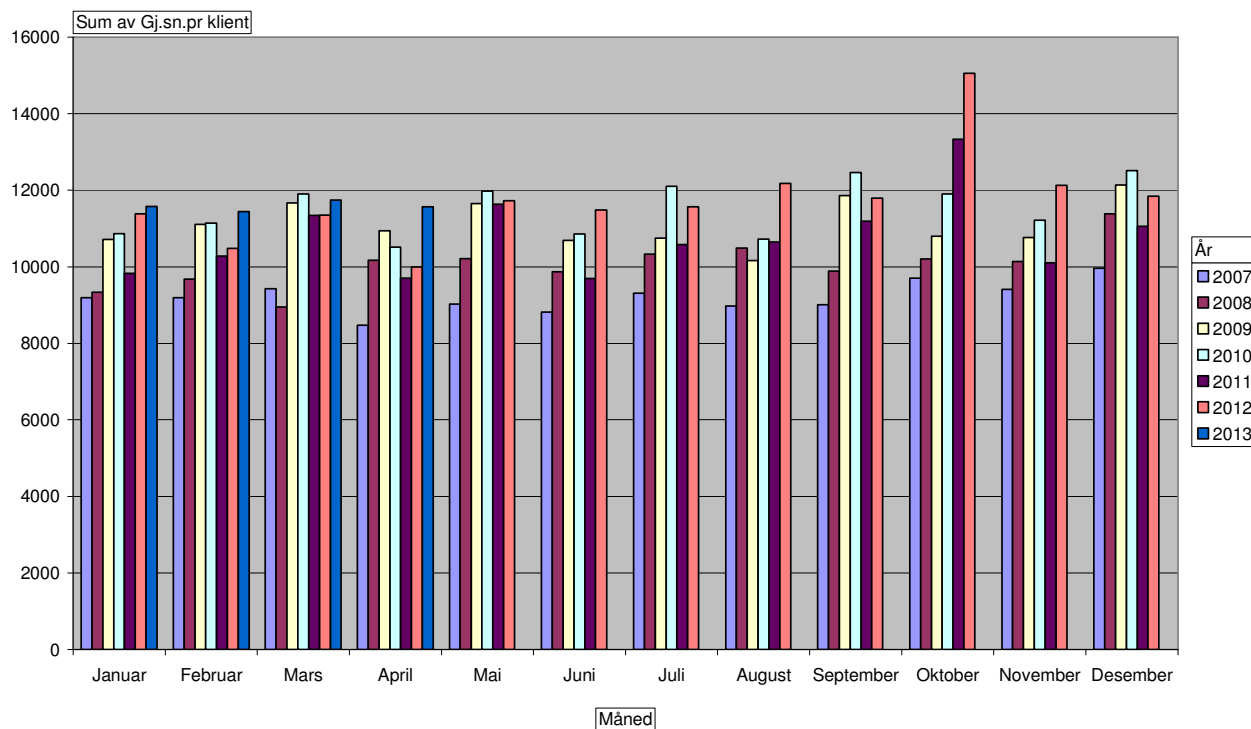


Diagram gjennomsnitts utbetaling pr klient 2007-2013



Både antall klienter og gjennomsnitts utbetaling pr klient viser en økning i forhold til samme periode i 2012. Også andre bydeler opplever økning i klientantall. Økningen i antall klienter er

sammensatt. Det er en økning i antall ungdom, i personer i kvalifiseringsprogrammet som mottar tilleggssytelser og i personer som har mistet retten til arbeidsavklaringspenger.

Økningen i utbetaling pr klient er i tråd med generell lønns- og prisvekst og vedtatt økning av basisbeløp for 2013.

Sosialhjelpsrammen er i bydelsbudsjettet justert med:

a. 5,966 mill. til introduksjonsordningen

b. 1,477 mill. til drift av Oslo Piloten ·

Med dette er bydelens budsjettramme til økonomisk sosialhjelp for 2013 på 106,1 millioner (inkludert 4,523 millioner sosialhjelp Oslo Piloten).

Merforbruk sosialhjelp hittil i år er 2,2 mill. Forbruk av sosialhjelp i Oslo Piloten er høyere enn tildelt budsjettramme (ca 0,6 mill. hittil). For å dekke inn dette søkes det ekstra statlige midler og sentralt avsatte kommunale midler til formålet.

Prognose funksjonsområde 4 Økonomisk sosialhjelp

Forutsatt at merforbruk Oslo Piloten kompenseres fra annet hold, beregnes det at økonomisk sosialhjelp kan gå med 4 mill. merforbruk i 2013.

Prognose bydelen totalt 2013

Ut fra de faktorer vi nå har kjennskap til beregnes det at økonomisk sosialhjelp vil få et merforbruk på 4 millioner mens den øvrige driften vil få et mindreforbruk på 4 millioner slik at bydelen vil gå i balanse ved årets slutt.

Bydelsdirektørens forslag til vedtak:

Økonomirapportering per 30.april 2013 tas til orientering.

Oslo, 23. mai 2013

Heidi Larssen

bydelsdirektør

REGNSKAPSRAPPORT PER APRIL 2013

| Funksjon | Funksjon (T) | Bokført denne periode | Bokført hittil i år | Budsjett hittil i år | Avvik | Sum korrigeringer | Korrigert avvik | Opprinnelig budsjett | Justert budsjett | Endr avvik mar apr |
|-------------|---|-----------------------|---------------------|----------------------|---------------|-------------------|-----------------|----------------------|------------------|--------------------|
| 100 | Politisk styring | 187 | 320 | 469 | 150 | 76 | 74 | 1 305 | 1 305 | 74 |
| 120 | Administrasjon | 7 015 | 15 242 | 12 290 | -2 953 | -804 | -2 149 | 35 646 | 58 937 | -1 256 |
| 130 | Administrasjonslokaler | 440 | 1 665 | 1 382 | -282 | -304 | 22 | 4 147 | 4 147 | 5 |
| 233 | Annet forebyggende helsearbeid | 77 | 278 | 412 | 133 | 0 | 133 | 1 139 | 1 128 | 26 |
| 241 | Diagnose, behandling, re-/habilitering | 2 419 | 10 326 | 10 167 | -159 | -52 | -107 | 27 996 | 27 940 | 159 |
| 242 | Råd, veiledning og sosial forebyggende arbeid | 5 977 | 21 052 | 21 994 | 942 | -60 | 1 002 | 58 743 | 62 840 | 625 |
| 243 | Tilbud til personer med rusproblemer | 1 176 | 5 159 | 3 789 | -1 370 | 0 | -1 370 | 9 067 | 11 256 | -229 |
| 265 | Kommunalt disponerte boliger | -1 626 | 1 478 | 1 239 | -239 | 222 | -461 | -2 139 | -2 027 | -154 |
| 273 | Arbeidsrettede tiltak i kommunal regi | 859 | 7 354 | 5 416 | -1 938 | -355 | -1 583 | 11 283 | 12 563 | 108 |
| 275 | Introduksjonsordningen | 1 220 | 4 544 | 3 776 | -768 | 0 | -768 | -161 | 6 786 | -232 |
| 283 | Bistand til etablering og oppretth egen bolig | 558 | 2 041 | 1 455 | -586 | 0 | -586 | 4 063 | 4 034 | -180 |
| 335 | Rekreasjon i tettsted | 305 | 1 702 | 1 593 | -109 | 0 | -109 | 526 | 506 | -5 |
| F01 | Helse, sosial og nærmiljø | 18 606 | 71 161 | 63 982 | -7 179 | -1 277 | -5 902 | 151 613 | 189 415 | -1 059 |
| 201 | Førskole | 43 851 | 132 566 | 130 493 | -2 073 | -3 561 | 1 488 | 340 060 | 341 050 | 400 |
| 211 | Styrket tilbud til førskolebarn | 1 908 | 7 426 | 7 843 | 417 | 170 | 247 | 19 620 | 20 729 | -23 |
| 221 | Førskolelokaler og skys | 6 708 | 24 429 | 23 147 | -1 282 | -590 | -692 | 72 180 | 72 153 | -757 |
| F02A | Barnehager | 52 467 | 164 421 | 161 483 | -2 938 | -3 981 | 1 043 | 431 860 | 433 932 | -380 |
| 231 | Aktivitetstilbud barn og unge | 2 238 | 8 120 | 6 963 | -1 158 | -1 176 | 18 | 17 393 | 17 810 | 522 |
| 232 | Forebygging, helsestasjons- og skolehelsetjen. | 2 397 | 9 905 | 9 428 | -477 | -253 | -224 | 25 265 | 25 959 | 84 |
| 244 | Barneverntjeneste | 3 519 | 13 109 | 12 572 | -537 | -233 | -304 | 37 367 | 37 501 | 38 |
| 251 | Barnevernstiltak (ikke plassert av barnevernet) | 631 | 2 039 | 2 503 | 463 | 0 | 463 | 7 434 | 7 358 | -5 |
| 252 | Barnevernstiltak (barnet plassert av barnevernet) | 6 378 | 25 310 | 25 556 | 246 | -1 850 | 2 096 | 77 400 | 77 400 | 661 |
| F02B | Oppvekst | 15 163 | 58 484 | 57 021 | -1 463 | -3 512 | 2 049 | 164 858 | 166 027 | 1 300 |
| 234 | Aktiverings- og servicetjen. for eldre og funksj.h. | 32 | 27 | 10 069 | 10 042 | 0 | 10 042 | 28 340 | 28 856 | 1 197 |
| 2341 | Aktiverings- og servicetjen. (under 67 år) | 32 | 5 540 | 0 | -5 540 | -600 | -4 940 | 0 | 0 | 344 |
| 2342 | Aktiverings- og servicetjen. (over 67 år) | 1 806 | 5 320 | 0 | -5 320 | -385 | -4 935 | 0 | 0 | -1 421 |
| 253 | Helse- og omsorgstjenester i institusjon | 10 | 8 | 70 290 | 70 282 | 0 | 70 282 | 213 281 | 213 261 | 17 567 |
| 2531 | Helse- og omsorgstjen. i institusjon (under 67 år) | 5 299 | 24 806 | 0 | -24 806 | -1 100 | -23 706 | 0 | 0 | -4 199 |
| 2532 | Helse- og omsorgstjen. i institusjon (over 67 år) | 13 845 | 44 596 | 0 | -44 596 | 0 | -44 596 | 0 | 0 | -11 455 |
| 254 | Helse- og omsorgstjenester til hjemmeboende | 15 284 | 58 819 | 61 665 | 2 846 | 620 | 2 226 | 171 916 | 173 092 | 119 |
| 2541 | Helse- og omsorgstjen. hj.boende (under 67 år) | -58 | -177 | 0 | 177 | 0 | 177 | 0 | 0 | 58 |
| 2542 | Helse- og omsorgstjen. hj.boende (over 67 år) | -156 | -482 | 0 | 482 | 0 | 482 | 0 | 0 | 156 |
| 261 | Institusjonslokaler | 0 | 0 | -2 168 | -2 168 | 0 | -2 168 | 0 | 0 | -1 164 |
| 2612 | Institusjonslokaler brukere over 67 år | -1 097 | -2 393 | 0 | 2 393 | 0 | 2 393 | 0 | 0 | 1 097 |
| 733 | Transport (ordninger) for funksjonshemmede | 940 | 2 838 | 3 497 | 660 | 0 | 660 | 13 868 | 13 866 | 218 |
| F03 | Pleie og omsorg | 35 936 | 138 902 | 143 353 | 4 451 | -1 465 | 5 916 | 427 405 | 429 075 | 2 517 |
| 276 | Kvalifiseringsordningen | 4 686 | 16 555 | 16 205 | -350 | 0 | -350 | 49 858 | 49 858 | -598 |
| 281 | Økonomisk sosialhjelp | 8 997 | 35 529 | 33 367 | -2 163 | 0 | -2 163 | 113 543 | 106 100 | -156 |
| F04 | Økonomisk sosialhjelp | 13 684 | 52 085 | 49 572 | -2 513 | 0 | -2 513 | 163 401 | 155 958 | -753 |
| SUM | BYDELEN TOTALT | 135 856 | 485 052 | 475 410 | -9 642 | -10 235 | 593 | 1 339 138 | 1 374 408 | 1 625 |

