



Oslo kommune
Bydel østensjø

Årsmelding 2005



INNHOLDSFORTEGNELSE

1	INNLEDNING	3
2	SITUASJONSBSKRIVELSE	3
2.1	ORGANISASJON/BEMANNING	3
2.2	BEFOLKNINGSGRUNNLAG	4
2.3	OMFANG AV POLITISKE ORGANERS VIRKSOMHET	6
2.4	STØRRE "PROSJEKTER"	6
2.5	INTERNKONTROLL HELSE, MILJØ, SIKKERHET (HMS)	8
2.6	SYKEFRAVÆR	8
2.7	TILTAK FOR LIKESTILLING	9
2.8	OPPLÆRINGS- OG UTVIKLINGSARBEID	9
2.9	GJENNOMFØRTE OMSTILLINGS- OG EFFEKTIVISERINGSTILTAK	11
2.10	TILTAK FOR FORBEDRET SERVICE OVERFOR BRUKERNE	11
2.11	ØKONOMISK/ADMINISTRATIV TILSYN OG KONTROLL	13
2.11.1	Interne kontrollaktiviteter	13
2.11.2	Merknader fra Kommunerevisjonen og kontrollutvalget	13
2.12	KVALITETSKONTROLL FOR VIRKSOMHETER SOM YTER HELSETJENESTER	13
2.13	MILJØEFFEKTIVISERING OG TILTAK MOT KONKRET FORURENSNING	13
2.14	SÆRSKILT RAPPORTERING	14
2.14.1	Mottak av gaver	14
2.14.2	Saksbehandlingstid	15
2.14.3	Andre spørsmål fra byrådet/bystyret	16
2.14.4	Forvaltning av kunstverk i Oslo kommunes virksomheter	16
2.14.5	Tilgjengelighet for mennesker med funksjonshemming	16
2.14.6	OXLO-Oslo Extra Large – for en romsligere by mot rasisme og fordommer	17
2.14.7	Oppfølging av anmerkninger fra Helse- og sosialombudet	17
2.14.8	Utkvitning av flertallsmerknader og verbalvedtak	17
3	TJENESTEPRODUKSJON 2005	25
3.1	BYDELENS OVERORDNEDE MÅL OG OPPNÅDDE RESULTATER	25
3.1.1	Bydelens totale ressursinnsats - driftsregnskapet	25
3.1.2	Bydelens investeringer	26
3.2	FUNKSJONSOMRÅDE 1: HELSE, SOSIAL OG NÆRMILJØ	26
3.2.1	Ansvarsområde	26
3.2.2	Hovedmål	27
3.2.3	Situasjonsbeskrivelse	27
3.2.4	Hovedoversikt økonomi F- 1 - netto driftsutgifter	33
3.2.5	Måltall for tjenesteproduksjon	34
3.3	FUNKSJONSOMRÅDE 2: OPPVEKST	36
3.3.1	Ansvarsområde	36
3.3.2	Hovedmål	37
3.3.3	Situasjonsbeskrivelse	37
3.3.4	Hovedoversikt økonomi F - 2 - netto driftsutgifter	46
3.3.5	Måltall for tjenesteproduksjon	47
3.4	FUNKSJONSOMRÅDE 3: PLEIE OG OMSORG	48
3.4.1	Ansvarsområde	48
3.4.2	Hovedmål	49
3.4.3	Situasjonsbeskrivelse	49
3.4.4	Hovedoversikt økonomi FO – 3 – netto driftsutgifter	54
3.4.5	Måltall for tjenesteproduksjon	55
3.5	FUNKSJONSOMRÅDE 4: ØKONOMISK SOSIALHJELP	56
3.5.1	Ansvarsområde	56
3.5.2	Hovedmål	57
3.5.3	Situasjonsbeskrivelse	57
3.5.4	Hovedoversikt økonomi F- 4 – netto driftsutgifter	57
3.5.5	Resultatmåling	57

INNLEDNING

Årsmeldingen beskriver bydelens aktiviteter i 2005 knyttet opp mot regnskapstall og plantall. Rapporteringen foretas pr. funksjonsområde hvor avvikene kommenteres og utfordringer påpekes.

Kapittel 2 gir en beskrivelse av bydelens organisering, befolkningsutvikling, politiske organers virksomhet, sykefravær, økonomisk/administrativt tilsyn og kontroll m.v. Større prosjekter som er gjennomført i bydelen omtales også.

Kapittel 3 gjennomgår det enkelte funksjonsområde og bydelens måloppnåelse (dvs. tjenesteproduksjon for 2005). Hvert funksjonsområde inneholder en situasjonsbeskrivelse hvor blant annet utfordringer påpekes. Rapportering i forhold til oppnåelse av obligatoriske og egenproduserte plantall fremstilles under produksjons- og produktivitetstabellene på hvert formål.

SITUASJONSBEKRIVELSE

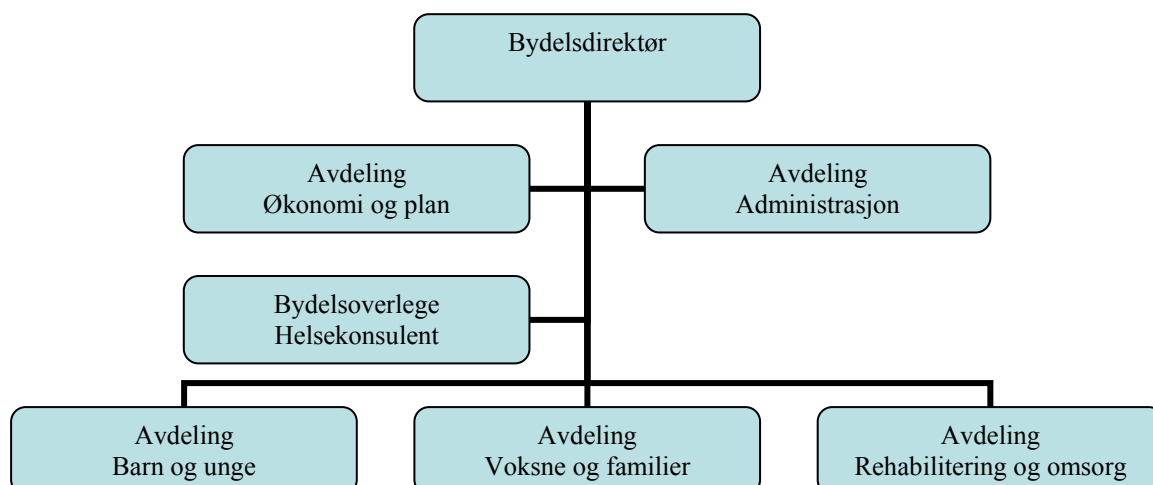
Reduksjonen i bydelens rammer for 2005 ble i budsjettet dekket inn gjennom følgende aktivitetsendringer;

- reduksjon i kjøp av institusjonsplasser innenfor sykehjem og barnevern
- etablering av lokale barnvernstiltak
- styrking av kortidstilbudet på egne sykehjem
- helårseffekt av stillingsreduksjoner i 2004
- effektivisering, reduksjon i stillinger og aktiviteter

Årsresultatet for 2005 ble et merforbruk på 7,9 mill. kroner etter korrigering for ubrukte øremerkede midler. Merforbruket er i all hovedsak knyttet til fire forhold; kjøp av sykehjemsplasser, barnevern, økonomisk sosialhjelp og hjemmetjenesten. Resultatene og årsakene til avvik blir nærmere kommentert under det enkelte funksjonsområdet i kapittel 3.

ORGANISASJON/BEMANNING

Bydelens organisasjonskart:



Antall årsverk ved oppstart av 2005 var 1309,59 årsverk. I forbindelse med utbygging av nye barnehager er det opprettet nye stillinger. Antall årsverk ved utgangen av 2005 var 1324,33.

Det har vært lagt stor vekt på å ivareta overtallige arbeidstakere på en god måte, slik at deres ressurser og kvalifikasjoner utnyttes og at de tilvises til nytt arbeid så raskt som mulig. Oversikt over status overtallige pr. 31.12.2005:

	Antall årsverk	Antall personer	Midlertidig stilling	Langtidssyk/attføring	Utlønnet permisjon	Uten tilbud
Bydelsreform 2004	2,2	3		2	1	
Tidligere bydeler	4,14	5		5		
BOA	1,20	2		2*		
Budsjett + revisjon 2004	3,54	5	3	1	1	
Budsjett +revisjon 2005	1,5	3	3			
Samlet	14,38	18	8	8	2	

* Svangerskapspermisjon

Rekrutteringen av sykepleiere vurderes som lettere enn tidligere. Det er kvalifiserte søkere til utlyste stillinger.

Rekruttering av hjelpepleiere og omsorgsarbeidere er bedret fra tidligere år. Rekruttering av pedagogiske ledere og førskolelærere er vanskelig og bydelen har i noen barnehager ansatte på dispensasjon i pedagogiske stillinger. Pr. 31.12.2005 er det 5 ansatte på varig dispensasjon og 10 ansatte på midlertidig dispensasjon.

Befolkningsgrunnlag

Tab. 2.2.1 Befolknings- Utvikling	1.1. 2002	1.1. 2003	1.1. 2004	1.1. 2005	Andel av bef. i bydel pr. 1.1.2005	Andel av bef. i Oslo pr. 1.1.2005
0 - 17 år	8 698	8 834	9 057	9 171	21,5	19,9
18 - 49 år	18 361	18 562	18 733	18 861	44,2	51,2
50 - 66 år	6 733	6 746	6 748	6 790	15,9	17,3
67 - år +	8 300	8 163	7 946	7 859	18,4	11,7
Sum	42 092	42 305	42 484	42 681	100,0	100,0
Herav Innvandrere *)	4 919	5 264	5 665	5 747	13,5	18,2

*) Innvandrere er definert som personer med bakgrunn fra land utenom vesten.

Tab. 2.2.2 Befolknings- Utvikling	1.1. 2002	1.1. 2003	1.1. 2004	1.1. 2005	Andel av bef. i bydel pr. 1.1.2005	Andel av bef. i Oslo pr. 1.1.2005
Fødsler	574	558	635	655		
0-2 år	1 746	1 677	1 715	1 781	4,2	4,4
3-6 år	2 075	2 102	2 114	2 085	4,9	4,6
7-9 år	1 465	1 462	1 521	1 513	3,5	3,1
10-17 år	3 412	3 593	3 707	3 792	8,9	7,8
Sum 0-17 år	8 698	8 834	9 057	9 171	21,5	19,9
Herav Innvandrere *)	1 633	1 693	1 848	1 837	20,0	27,3

*) Innvandrere er definert som personer med bakgrunn fra land utenom vesten.

Tab. 2.2.3 Befolknings- Utvikling	1.1. 2002	1.1. 2003	1.1. 2004	1.1. 2005	Andel av bef. i bydel pr. 1.1.2005	Andel av bef. i Oslo pr. 1.1.2005
67 - 79 år	5 902	5 665	5 423	5 219	12,2	7,0
80 - 84 år	1 500	1 573	1 573	1 637	3,8	2,5
85 - 89 år	660	682	701	744	1,7	1,4
90 år +	238	243	249	259	0,6	0,7
Sum 67 år +	8 300	8 163	7 946	7 859	18,4	11,7

Tallene er ikke korrigeret for sykehjemsboere i andre bydeler. Bydel Østensjø har 55 slike, herav 41 over 80 år.

Bydelens vurderinger:

Bydelen har den høyeste andelen eldre mellom 67 og 79 år av Oslos bydeler, til tross for at denne gruppen har vært synkende siden 1998.

Den viktigste endring i bydelens befolkning fra 01.01.2004 til 01.01.2005 er innen gruppen over 67 år. Gruppen mellom 67-79 år er redusert med 4 %, mens gruppen over 80 år er økt med 5 %. At antall eldre over 80 år øker, representerer en betydelig utfordring for bydelens pleie og omsorgstjeneste. Utviklingen tilsier at behovet for hjemmetjenester og sykehjemsplasser vil fortsette å øke de nærmeste årene.

Omfang av politiske organers virksomhet

	2004		2005	
	Møter	Saker	Møter	Saker
<u>POLITISKE UTVALG</u>				
Bydelsutvalg	8	167	8	199
Arbeidsutvalg	9	161	8	157
Lokal klagenemnd			1	
Oppvekstkomiteen	8	70	8	79
Bydelsutvikling, Miljø- og kulturkomiteen	9	68	8	88
Omsorgskomiteen	8	80	9	105
<u>BRUKERUTVALG</u>				
Eldreråd	7	63	8	83
Råd for funksjons- hemmede	7	41	8	44
Tilsynsutvalg alders- og sykehjem	22		26	
Ungdomsrådet	5	35	8	67

Større "prosjekter"

Kulturbydel Østensjø

Prosjekt Kulturbydel Østensjø er etablert som et samarbeidsprosjekt mellom bydelen, lag og organisasjoner. Interessen for samarbeid om prosjektet er stor. Prosjektet skal legge til rette for kulturaktivitet, og bidra til synliggjøring av kulturen. Bydelsdager og andre felles arrangementer, kulturpris, kulturkalender og utstyrsbank er blant tiltakene i prosjektet.

Full barnehagedekning

Full barnehagedekning har vært en sentral satsing i 2005. Det er etablert 5 nye barnehager: Rustad Gård barnehage, Abildsø midlertidige barnehage, Holtet barnehage, Goliaskogen barnehage og Søndre Skøyen barnehage.

Sysselsettingsprosjektet "Fra jobb til fullført utdanning/ fast arbeid"

Prosjektet er rettet mot ungdom som har falt ut av videregående skole og har som mål å bidra til at ungdom fullfører utdanning, eventuelt kommer i fast arbeid. Til nå har 7 ungdommer vært involvert i prosjektet. Prosjektet har mottatt kr 100 000 i ekstern støtte.

Lederutviklingsprogram

Lederutviklingsprogram som ble igangsatt august 2004 for 110 ledere ble avsluttet november 2005. Formålet med programmet var bl. a. å utvikle en felles bydelsidentitet i den nye bydelen, for å samles om felles mål og enes om felles strategier og metoder etter sammenslåingen av 3 bydeler. Evaluering viser at bydelen har nådd målet.

Medarbeiderundersøkelse:

Bydelen har i samarbeid med Utviklings- og kompetanseetaten og Kommunenes sentralforbund gjennomført medarbeiderundersøkelse blant bydelens fast ansatte. Hensikten er å kartlegge medarbeidertrivsel og igangsette forbedringstiltak på tjenestestedene. Svarprosenten var 63 %.

Samarbeid mellom sykehus og sykehjem:

Prosjektet "Kompetanseoverføring mellom Ullevål universitetssykehus og 10 sykehjem i Oslo Kommune" ble formelt avsluttet i 2005 og endte med at prosjektet fikk "Det nytter" prisen. Som en videreføring er det opprettet et nytt samarbeidsprosjekt mellom Slagenheten på Ullevål universitetssykehus og bydelen. Dette prosjektet går ut på å utvikle metoder for samarbeid mellom 1. og 2. linjen når det gjelder slagpasienter. I tillegg deltar bydelen i et samarbeid med Ullevål universitetssykehus når det gjelder et bruddprosjekt.

Prosjekt for hjemmeboende eldre:

Bydelsutvalget besluttet i 2005 at det skulle gis et tilbud om forebyggende hjemmebesøk til alle innbyggere over 80 år i Bydel Østensjø, som ikke hadde offentlige tjenester, men som hadde behov for større trygghet. Eldresentrene sto for, og ledet prosjektet. 100 eldre personer over 80 år, geografisk spredd i hele bydelen, mottok hjemmebesøk, blant annet med tilbud om trygghetsavtale.

Eldresentrene samarbeider med Helse- og velferdsetaten og 2 andre bydeler om et prosjekt i forhold til hjemmeboende eldre, blant annet i forhold til fallforebygging og hjemmebesøk.

Innsatsteam:

Bydelen startet i mai 2005 et prosjekt med Innsatsteam ved bestillerkontoret, som skulle se om det kunne gis et annet og bedre tilbud enn institusjonsplass for en del av dem som var utskrivningsklare fra sykehus. Det var antatt at mange ønsket institusjonsplass, for eksempel på korttidsavdeling, fordi de var utrygge på hvordan de ville klare seg hjemme etter sykdommen/skaden som hadde medført sykehusinnleggelse. Dersom disse kunne være trygge på at de fikk den hjelpen de hadde behov for i hjemmet, var det grunn til å anta at dette ville være et bedre tilbud. Hypotesen var også at for mange var dette et spørsmål om kort tid før man så at det fungerte i hjemmet, dersom forholdene ble lagt til rette fra starten. Det ble opprettet et team av sykepleiere og hjelpepleiere (3,6 årsverk i alt) som har samarbeidet med en ergo- og en fysioterapeut (øremerket til innsatsteamet). I løpet av ca 6 måneder har teamet vært inne hos 71 brukere som på denne måten har kunnet reise rett hjem i stedet for via institusjon. Medlemmer av teamet har møtt opp på sykehuset og fulgt med pasienten hjem første dag. Ting har vært lagt til rette i hjemmet, også med hjelpemidler. Man har kunnet tilby svært tett oppfølging den første tiden. Det har vist seg at de fleste har følt trygghet etter kort tid, 2-3 dager til 2-3 uker, og det har deretter vært tilstrekkelig med vanlig hjemmetjeneste, eventuelt kombinert med dagsenter og lignende

Home-Start Familiekontakten

Bydel Østensjø fikk for andre år på rad prosjektmidler kr 300 000 fra Utlendingsdirektoratet (UDI) for å gi tilbud til småbarnsfamilier som trenger støtte for å klare seg i hverdagen. Midlene har vært anvendt til engasjement av prosjektleder. I løpet av 2005 har 19 familier med til sammen 38 barn fått oppfølging gjennom prosjektet. Det er 25 personer/ frivillige som har gått på kurs og 14-15 personer er fortsatt aktive.

Samarbeidsprosjektet psykisk helse

Bydelen deltar i samarbeidsprosjektet som omfatter bydelene Østensjø, Nordstrand og Søndre Nordstrand, Psykiatrisk avdeling Ullevål Sykehus, og Søndre Oslo distriktpsikiatriske senter (DPS).

Prosjektet har vært ledet av en prosjektleder som har vært lønnet av øremerkede statlige psykiatrimidler og har arbeidet med å utvikle lokal samarbeidsavtale, samt kartlegge bo- og omsorgsbehov for mennesker med psykiske lidelser.

Kvalitetsutvikling i sosialtjenesten

Bydelsdirektøren opprettet i februar 2005 et prosjekt for gjennomgang og evaluering av sosialtjenesten. Prosjektet har omfattet bred deltakelse i arbeidsgrupper som har arbeidet med tiltak på ulike plan, herunder brukermedvirkning, klientrettede tiltak, organisatoriske endringer, arbeidsmiljømessige tiltak og tiltak for reduksjon av økonomisk sosialhjelp. Prosjektets arbeid våren 2005 gikk ut på å avklare ansvars- og oppgavefordeling mellom sosialsenter og tiltakssenter, avklaring av roller og rutiner og å få organisasjonen på plass. Prosjektet har i høst fulgt opp dette arbeidet, med hovedfokus på praktiseringen og implementeringen i hele organisasjonen. Det foreligger egen projektrapport.

Internkontroll helse, miljø, sikkerhet (HMS)

Bydelen arbeider kontinuerlig med å etterse at bydelens HMS system er i henhold til Oslo kommunes HMS instruks og gjeldende HMS lovgivning. Det er foretatt systemrevisjon av deler av HMS systemet og arbeidet med revisjon videreføres.

Tjenestestedene har utarbeidet lokale HMS-planer. Planene er utarbeidet på grunnlaget av gjennomførte risikovurderinger innen helse, miljø og sikkerhet. Prosedyrer for risikoanalyse er beskrevet i bydelens overordnede HMS-håndbok.

Det er foretatt internrevisjon på fem tjenestesteder. Hensikten med revisjonsbesøkene er å påse at HMS- arbeidet som gjøres er i samsvar med bydelens HMS – A bok og gjeldene HMS lovgivning.

Bydelen har rutiner som sikrer gjensidig informasjon mellom tjenesteleder og verneombud om saker som omhandler HMS ved at det gjennomføres månedlige samarbeidsmøter. Hensikten med disse møtene er å sikre at positive og negative sider ved tjenestestedets arbeidsmiljø er gjenstand for jevnlig dialog mellom partene.

Det er avholdt ett grunnkurs i helse, miljø og sikkerhet i løpet av 2005 for 24 deltakere. Det er gjennomført opplæring for ledere og verneombud på alle nivåer i forbindelse med sykefraværs-oppfølging, samarbeid mellom verneombud og leder, håndtering av vold og trusler, samt melding om skader og ulykker.

Sykefravær

Sykefravær i %	2003	2004	2005	Endring i % 2004-2005
Menn		7,2	7	-0,2
Kvinner		11,7	11	-0,7
Totalt		10,9	10,3	-0,6

Bydelens vurderinger:

I forbindelse med Bydelsreformen i 2004 ble bydelene Manglerud, Bøler og Østensjø slått sammen til en bydel fra 01.01.2004. Det er av den grunn ikke mulig å foreta relevante sammenligninger av sykefraværet fordelt på kjønn i ovennevnte tabell for årene 2003 og

2004. Det er en nedgang i det totale sykefraværet i 2005 på 0,6 %, sammenlignet med 2004. For kvinner er nedgangen på 0,7 % og for menn på 0,2 %.

I 2005 har det blitt gjennomført nye tiltak for å redusere sykefraværet. Det er innført månedlig rapportering på sykefravær fra tjenesteledere over status i forhold til korttids og langtidsfraværet, og for hvilke tiltak som eventuelt er igangsatt for tilbakeføring av arbeidstakere til arbeidet. Tjenestesteder med en sykefraværprosent over 12 %, har fått særskilt oppfølging av avdelingssjef.

Annenhver måned har administrasjonen laget en rapport som viser sykefraværutviklingen på bydels og tjenestenivå, fraværets lengde og fordelingen innenfor de ulike aldersgruppene. Sykefravær rapporten har blitt behandlet av bydelens arbeidsmiljøutvalg.

Fra 01.01.2005 er bydelen belastet for egenandel for sykefravær utover 12 måneder. Egenandel for sykefraværstilfeller under 50 år er kr 300 000 og over 50 år kr 200 000.

Fordeling av sykefraværstilfeller over 12 måneder	2005
under 50 år	11
over 50 år	9

Tiltak for likestilling

Det er arbeidet med å finne en god form på mangfolds- og likestillingsarbeidet i bydelen. I mars 2005 ble det opprettet et underutvalg av medbestemmelsesutvalget (MBU), Mangfold- og likestillingsutvalget, slik at arbeidet med likestilling og mangfold skulle samordnes.

Utvalget har i løpet av året arbeidet med utarbeidelse av "Handlingsplan for mangfold- og likestilling i Bydel Østensjø".

Bydelen har deltatt i prosjekt "Menn i barnehage" siden høsten 2004. Prosjektet er i regi av Fylkesmannen i Oslo og Akershus. Målsettingen med prosjektet er økt rekruttering av menn til barnehagene og å beholde menn som arbeider i barnehagene. Dette gjøres blant annet ved å vektlegge nettverk for menn i barnehagene. Det har vært gjennomført to samlinger for menn i bydelens barnehager i 2005 og bydelen har vært representert på to seminarer i regi av Fylkesmannen.

Opplærings- og UTVIKLING SARBEID

Det har vært mye aktivitet knyttet til kompetanseutvikling i 2005. Tiltakene har vært organisert både i regi av administrasjonen, fagavdelingene og på tvers av disse. Det har i tillegg foregått løpende faglige kompetansetiltak med aktuelle temaer i de tre fagavdelingene. Det har også vært gjennomført systematisk veiledning i grupper, samt introduksjonsopplæring for nyansatte.

Nedenfor følger en oversikt over noe av den kompetanseutviklingen som har funnet sted:

Felles tiltak stab / fagavdelinger felles	Deltakere ca.	Kostnader ca
Lederutviklingsprogram, videreføring fra 2004	110	Kr 1 250 000
Grunnkurs i bedre arbeidsmiljø, 2+ 2 dager	25	Kr 40 000
Stressmestring, ½ dag x 2	20	Kr 35 000
Trusler og vold, ½ dag x 2	30	-

HMS rutiner, kafèdialog	15	-
Web/CP for ledere, til sammen 6 dager	50	-
Personalfullmakter og permisjonsbestemmelser	7	-
Introduksjonsdag for nyansatte	35	Kr 2 000
Løpende introduksjonsopplæring for leder		-
Rekruttering og ansettelser ½ dag x 2	18	-
Word kurs 1 og 2, til sammen 4 dager	38	Kr 10 000
Excel kurs 1 dag	10	Kr 2 500
Brannvern 1 dag (interne krefter)	20	-
Innføringskurs i Agresso og avviksrapportering	120	-
Medikamentlære, Avd. Voksne og familier/ Rehabilitering og omsorg		Kr 30 000

Avdeling barn og unge	Deltakere ca.	Kostnader ca
Tverrfaglig/etatlig samarbeidssystem, Oppvekstforum / work shop	120 +30	Kr 16 500
Felles planleggingsdag for barnehager og pedagogisk fagsenter	550	Kr 100 000
HS PRO ved helsestasjonene (fagsystem)	26	Kr 30 000
Språk 4 TRAS (tidlig registrering av språk)	21	Kr 20 000
Ny organisasjonsmodell, helsestasjonene	33	Kr 10 000
KOMPASS barnehage og SFO	8	Kr 20 000
Førstehjelpskurs, barnehager	140	Kr 11 800

Avdeling rehabilitering og omsorg	Deltakere ca.	Kostnader ca
Arbeidslederopplæring Langerud sykehjem	8	Kr 45 000
Holdninger etikk og endring, hjemmetjenesten	85	Kr 15 000
Holdninger og handlinger i demensomsorgen, 2 x 1 dag, Manglerudhjemmet	57	Kr 13 500
Dokumentasjonsplikt i pleie og omsorgssektoren	90	Kr 30 000
Omsorg ved livets slutt, Abildsø bo-og rehab.senter	25	Kr 6 000
Brannopplæring i institusjon		Kr 6 000
Bedriftsintern hjelpepleierutd., Langerud sykehjem		
Grunnopplæring for assistenter i pleie og omsorg 50t.	20	-
Grunnopplæring for ufaglærte i pleie og omsorg – med vekt på demenssykdommer. Manglerudhjemmet. 15t	14	-
Kurs for pleieassistenter Langerud sykehjem. 40 t		-

Avdeling voksne og familier	Deltakere ca.	Kostnad
Individuelle planer, videreføring fra 2004	40	Kr 38 400
Temadag i regi av kontaktutvalget for STA i Oslo. utvikle felles grunnleggende kunnskaper, få kjennskap til hverandre på tvers av tjenestesteder / etater og fokus på videre samarbeid	6	
Utviklingstiltak i sosialtjenesten vår + høst	70	Kr 67 389
Arbeidsseminar Ulsrudveien bolig	10	Kr 1 200
Tverretatlig månedlig psykiatrisamlinger		Kr 7 500
Sosialtjenesteloven Kap 4A, boliger for utv. hemmede	18	Kr 5 400

Lærlinger: Bydelen hadde ved inngangen av året 11 lærlinger, hvorav 1 innen IKT fag, 1 innen omsorgsfag, og 9 innen barn og ungdomsarbeiderfag. Fra høsten 2005 hadde bydelen 12 lærlinger, og pr. 31. desember 11, hvorav 1 innen omsorgsfag og 10 innen barn og ungdomsarbeiderfag.

Bedriftsintern hjelpepleierskole på Langerud sykehjem: Langerud sykehjem driver sin egen bedriftsinterne hjelpepleieskole. Det er uteksaminert 16 hjelpepleiere fra den bedriftsinterne hjelpepleieskolen. Disse var tidligere pleieassistenter, ansatt ved Langerud sykehjem, og fikk dette tilbudet som et ledd i rekruttering av kvalifisert pleiepersonell. Kull nr. 2 startet opp høsten 2005 med elever fra hele Bydel Østensjø. Den bedriftsinterne hjelpepleierskolen er et samarbeid mellom Vox (nasjonalt senter for læring i arbeidslivet), Sogn videregående skole og bydelen, ved Langerud sykehjem.

Opplæring av praktikanter gjennom Aetat: Langerud sykehjem fikk tilskudd fra Fylkesmannen i Oslo og Akershus til bibehold av 2 seniorinstruktørstillinger til opplæring av praktikanter gjennom Aetat. Sykehjemmet har til enhver tid hatt ca. 15 praktikanter og har utviklet et praktisk og teoretisk opplæringssystem for disse med en varighet på 6 mnd.

Gjennomførte omstillings- og effektiviseringstiltak

Avdeling barn og unge

- Alle de kommunale barnehagene er gjennomgått og gitt ny godkjenning, basert på areal i stedet for antall plasser, med sikte på bedre og mer fleksibel kapasitetsutnyttelse i den enkelte barnehage.
- Bydel Østensjø har lagt til rette for økt vekt på lokalbaserte tiltak rundt barn og unge det er knyttet bekymring til. Satsingen forventes å gi resultater i retning av at flere barn med tiltak kan ivaretas i hjem/ nærmiljø.
- Elektronisk grensesnitt mellom Familia, barneverntjenestens fagprogram og kommunens regnskapssystem Agresso er tatt i bruk.
- Helsestasjonsvirksomheten er omorganisert med to enheter:
 - En enhet består av helsestasjon 0-5 år, svangerskapsomsorg, ergo- og fysioterapitjenester for barn, reisevaksiner og smittevern.
 - En enhet består av skolehelsetjenesten, helsestasjon for ungdom og familiesenteret.
- Alle helsestasjonene har tatt i bruk fagprogrammet HS-pro.
- Reisevaksiner er samlet ved en helsestasjon.

Avdeling voksne og familier

- Det har i 2005 vært gjennomført et prosjekt i sosialtjenesten. Omstillingene ved sammenslåing av tre sosialsentre etter bydelsreformen og etablering en ny organisasjonsmodell basert på bestiller - utfører modell, gjorde det nødvendig å etablere prosjektet for å få organisasjonen på plass.
- Det er påbegynt en prosess med flytting av bydelens dagsenter for utviklingshemmede til mer egnede lokaler. De nye lokalene vil gi rom for utvidet aktivitet og tilbud til flere brukere.

Tiltak for forbedret service overfor brukerne

Det er utarbeidet og distribuert brosjyrer med informasjon om bestillerkontoret og eldresentrene. Informasjon om tjenester/aktiviteter/søknadsfrister er formidlet gjennom Nordstrands blad 6 ganger i 2005. Bydelens internettsider er godt besøkt og det har vært

en formidabel økning i antall treff på sidene, fra 5581 besøk i april til 10039 besøk i november. Bydel Østensjø har den største økningen av bydelene.

Det er inngått avtale med Manglerud, Bøler, Oppsal, Bogerud og Bryn senter om plassering av informasjonstavler våren 2006.

Bestillerkontoret har omorganisert til dato-organisering i stedet for organisering etter tjenestetilbud. Dette betyr at søkere/brukere møter den samme saksbehandler enten det dreier seg om søknad om hjemmehjelp, dagsenter eller sykehjemsplass. Dette har også redusert saksbehandlingstiden i stor grad, og har medført at saksbehandler i større grad har kjennskap til brukerens situasjon. Saksbehandler "følger brukeren."

Sykehjemmene driver alle aktivt pårørende-arbeid med pårørende-møter organisert ved avdelingene. Pårørende, gjennom råd og venneforeninger, samarbeider med institusjonsledelsen om problemer på sykehjemmet og om aktiviteter på avdelingene. Dette samarbeidet gjør at sykehjemmene får bedre innsikt i pasientens behov. Pårørende-møtene på Langerud sykehjem er i hele 2005 blitt orientert om arbeidet med kommunerevisjonens merknader og sykehjemmets tiltak.

En evalueringsgruppe med medlemmer fra bydelsadministrasjonen, ansatte og ledere ved sykehjemmet, og fra organisasjonene har gjennomgått organiseringen ved Langerud sykehjem. Det er foreslått og vedtatt en ny organisasjonsform som vil styrke ledelsen og den faglige utviklingen av sykehjemmet.

En ny transportavtale har gjort logistikken enklere med hensyn til kjøring til bydelens dagsentre.

Det har i 2005 vært gjennomført en kartlegging av rutiner, ressursbruk og systemer i hjemmetjenestens 9 grupper for å kunne utnytte ressursene bedre og mer hensiktsmessig. En av gruppene har vært pilot når det gjelder føring og bruk av arbeidslister i Geric, hvor ressursbruk i forhold til bestilte tjenester synliggjøres. For å utnytte kapasiteten bedre er det også gjennomført en endring av arbeidstid per dag.

Bestillerkontoret var ved oppstart av ny Bydel Østensjø også tillagt ansvar for opptak av barn til barnehagene. For å sikre en bedre service overfor våre brukere, ble disse oppgavene overført til avdeling barn og unge i en egen bestillerenhet for barnehagene, organisatorisk lagt til seksjonsleder for barnehagene og fysisk lokalisert i administrasjonen. I følge både barnehagene og brukerne har det vært positive tilbakemeldinger på denne omorganiseringen, ikke minst fordi de interne kommunikasjonslinjene nå er bedre ivaretatt.

Boligkontoret er besluttet etablert som eget tjenestested og flyttes til mer egnede lokaler i Ryensvingen 1. Det er omdisponert 0,5 årsverk fra sosialtjenesten. Formålet er å bedre tilgjengeligheten og saksbehandlingstiden.

Sosialtjenesten har med utgangspunkt i resultatene fra brukerundersøkelsen 2004 jobbet med interne rutiner for å bedre brukertilfredsheten. Resultatene fra brukerundersøkelsen 2005 viser en betydelig forbedring av brukertilfredsheten ved sosialsenteret.

Økonomisk/administrativ tilsyn og kontroll

Interne kontrollaktiviteter

Bydelen har i 2005 forbedret sin modell for økonomi- og avviksrapportering. Oppdaterte regnskaps- og budsjettall legges månedlig over fra økonomisystemet til avviksrapporteringsmodellen, og alle budsjettansvarlige kommenterer avvik og setter prognoser. Vesentlige avvik følges systematisk opp administrativt. Bydelsadministrasjonen rapporterer månedlig til bydelsutvalget.

Merknader fra Kommunerevisjonen og kontrollutvalget

Det vises til bydelens oppfølging av kommunerevisjonens rapport med kontrollutvalgets merknader, vedrørende Langerud sykehjem, og bydelens svar til byrådsavdeling og kontrollutvalg vedlagt de rutiner og dokumentasjoner som var krevd etter revisjonens rapport.

Bydelen har ikke mottatt andre merknader fra kommunerevisjonen eller kontrollutvalget i 2005.

Bydelen mottar alltid tilbakemeldinger etter gjennomførte kontrollaktiviteter fra kommunerevisjonen. Bydelen tar revisjonens kommentarer til etterretning, og endrer rutiner i henhold til revisjonens anbefalinger.

KVALITETSKONTROLL FOR VIRKSOMHETER SOM YTER HELSETJENESTER

Bydelsadministrasjonen har i 2005 arbeidet med oppfølging av kvalitetsutviklingen i helse- og sosialtjenesten, spesielt etter kommunerevisjonens rapport etter kvalitetsrevisjonen av Langerud sykehjem. Langerud sykehjem har nå et godt system og gode rutiner for internkontroll.

Bydelen har (medio januar 2006) gjennomført en kvalitetsrevisjon av Oppsalhjemmet, som er konkurranseutsatt.

Bydelen har utarbeidet et første utkast av et overordnet kvalitetskontrollsystem. Dette skal gjennomgås med henblikk på at det er et system både for helse- og sosialtjenesten, og endelig versjon skal være ferdig innen 1. tertial 2006.

Administrasjonen vil i 2006 arbeide systematisk for å sikre enhetlig forståelse rundt internkontrollen på de ulike tjenestestedene, og arbeid med opprettelse av kvalitetsutvalg som forutsatt i overordnet plan for arbeid med kvalitetskontroll.

miljøeffektivisering og tiltak mot konkret forurensning

Bydelen har startet arbeidet med miljøeffektivisering. Det er opprettet en arbeidsgruppe for økt miljøeffektivisering av bydelens tjenestesteder. Bydelens ledergruppe er styringsgruppe for arbeidet. Arbeidsgruppens kontaktperson har i løpet av året deltatt i nettverkssamlinger med de øvrige bydeler og Utdanningsetaten.

2 tjenestesteder (SFO) er miljøsertifisert og bydelsadministrasjonen er neste område som er prioritert for miljøsertifisering.

Særskilt rapportering

Mottak av gaver

Følgende tjenestesteder har mottatt gaver i 2005:

Østensjø bo- og servicesenter:

- Mottatt en testamentsarv på kr 500 000, der testator har angitt at det skal opprettes et fond og at forbruket av midlene skal fordeles over noen år. Mottak av arvede midler forutsetter at det opprettes en stiftelse, og dette arbeidet er ennå ikke slutført.
- Mottatt kr 2 000 fra Sct. a Sunniva, loge nr.1 av Old Fellow. Tiltent noe ekstra i forbindelse med høytider.
- Mottatt 5 flasker rødvin fra Manglerud Sanitetsforening.

Eldresentrene:

- Manglerud eldresenter fikk kr 30 000 i gave fra Manglerud frivillige hjelpetjeneste (MFHT). Dette skulle brukes til aktiviteter for de frivillige.
- Manglerud eldresenter har fått kr 4000 fra Manglerud og Høyenhall pensjonistforening. Pengene ble brukt til innvendig panel til Duehuset.
- Manglerud eldresenter fikk maling fra MFHT som gikk til maling av gjerde på Manglerud gård.
- Manglerudvangen borettslag gav Manglerud eldresenter kr 5000. Pengene gikk til oppussing av duehuset.
- Abildsø seniorsenter fikk kr 4500 fra Lions Club. Pengene ble brukt til tur for de frivillige.
- Oppsal eldresenter mottok på sin jubileumsfest i oktober en gave fra Oppsal Samfunnshus på kr 5000. Pengene er ennå ikke brukt og det er ikke bestemt hva de skal brukes til.

Manglerudhjemmet

- Mottatt to pengegaver fra pårørende, samlet kr 3000. Gavene er øremerket til sansehagen og det skal kjøpes frukttrær til sommeren.
- Gaver fra Manglerudhjemmet's venner:
 - En redskapsbod til sansehagen.
 - Utemøbler til sansehagen, 2 bord og 8 stoler.
 - En TV med DVD og Video spiller som skal brukes til video kvelder for beboerne og som kan brukes til undervisning for de ansatte.

Hjemmetjenesten:

Gruppe 9 har i 2005 fått en pengegave på kr 3000.

Dertil kommer noen smågaver i form av blomster eller konfekteske gitt fra brukere eller pårørende til enkelte ansatte/tjenestesteder

Saksbehandlingstid

Bestillerkontoret:

På grunn av konvertering til ny versjon av fagsystemet Gerica har det ikke vært mulig å ta ut de vanlige rapporter over saksbehandlingstid. Det som imidlertid kan opplyses er følgende:

- Vedtak om hjemmesykepleie: 0 - 23 dager gjennomsnitt. Tilnærmet ingen vedtak overstiger saksbehandlingstid på 3 uker.
- Saksbehandlingstid ved vedtak om praktisk bistand er i hovedsak innefor 3 uker, maksimum 6 uker.
- Når det gjelder saksbehandlingstid for vedtak om langtids- og korttids plass i sykehjem ble denne betydelig redusert etter omorganisering til dato og med vedtaksmøter (fra 1.juni) Saksbehandlingstiden er nå innenfor 3 uker. Noen meget få langtidsøknader kan ta lengre tid, ofte i påvente av andre nødvendige opplysninger. Saksbehandlingstiden for vedtak om tjenester til utviklingshemmede/funksjonshemmede kan være opptil 10 uker. Dette skyldes i hovedsak at de kan være ganske omfattende, hvor det må innhentes informasjon og samarbeides nært med hjelpeverge/pårørende.
- Det sendes alltid forvatningsmelding hvis saksbehandlingstiden forventes å overstige 3 uker.

Sosialtjenesten

- 77 % av søknadene er behandlet innen 14 dager. Måltallet er på 90 %. Manglende måloppnåelse vurderes i hovedsak å relatere seg til første halvdel av 2005, hvor sosialsenteret hadde flere ubesatte sosialkonsulentstillinger.
- Sosialtjenesten følger veiledende frister i forvaltningsloven. For søknader som har lenger behandlingstid enn to uker sendes rutinemessig forvaltningsmelding, med unntak av saker hvor klienten innkalles til time eller er i kontakt med sosialsenteret på annen måte.
- Sosialtjenesten benytter restanselister i saksbehandlersystemet Oskar.

Boligkontoret.

- Ved søknader om lån /tilskudd, kommunal bolig og omsorgsbolig har saksbehandlingstiden vært fra 5-7 uker.
- F.o.m. 01.07. 2005 har bydelen fått svært få ledigstilte boliger fra Boligbygg. Det er verken blitt kjøpt, innleid eller rehabilitert boliger. Siste halvår 2005 har bydelen derfor gitt færre søkere tilsagn, og færre personer med positive vedtak er blitt bosatt.

Barneverntjenesten

Det er i 2005 ingen fristoverskridelser i barneverntjenesten, verken når det gjelder meldinger, undersøkelsessaker, eller på andre områder der barnevernloven fastsetter særskilte frister.

Bestillerenheten for barnehagene:

Det tas ikke ut særskilte rapporter knyttet til saksbehandlingstid innenfor barnehagefeltet. Det som allikevel kan opplyses er:

- Tidsfrister i forhold til rapporteringer til Byråd, Trygdekontor osv. overholdes. Tilsvarende gjelder for tidsfrister knyttet til hovedopptak og annen rutinemessig saksbehandling.
- Søknader til barnehage registreres i fagsystemet SATS-barnehage fortløpende etter hvert som søknader kommer inn. I perioder med stor pågang fra publikum (for

eksempel i forbindelse innhenting av inntektsdokumentasjon, i forbindelse med hovedopptak m.v.) vil registreringstiden være lenger enn i perioder hvor pågangen er lavere.

- Antall dager/måneder i kø for å få barnehageplass varierer sterkt og har i stor grad sammenheng med barnets alder, i hvilken barnehage det søkes plass m.v.
- Det har vært jobbet aktivt for bedre å ivareta publikumshenvendelser i 2005, dels ved at SATS-systemet fra sentralt hold nå er tilrettelagt for at søknader, oppsigelser m.v. kan gjøres via internett, dels ved at bydelens hjemmesider oppdateres jevnlig og dels ved at tilgjengelighet pr telefon er bedret.

Andre spørsmål fra byrådet/bystyret

Bydelen har ikke mottatt andre spørsmål fra byrådet eller bystyret.

Forvaltning av kunstverk i Oslo kommunes virksomheter

Etter bydelsreformen i 2004 har bydelen kartlagt kommunale kunstverk ekstern kunst og kunst på listene fra de kommunale kunstsamlingene i samsvar med Rundskriv 6/2005: Instruks for forvaltning av kunstverk i Oslo kommunes virksomheter.

Tilgjengelighet for mennesker med funksjonshemming

Lokal handlingsplan for mennesker med funksjonshemninger i Bydel Østensjø ble vedtatt av bydelsutvalget i mars 2005. Den lokale handlingsplanen er bygget opp rundt de fire overordnede satsningsområdene i Oslo kommunes sentrale handlingsplan: Planlegging og brukervedvirkning, Rettigheter for mennesker med funksjonshemninger, Et tilgjengelig samfunn, Arbeid og sysselsetting.

Rådet for funksjonshemmede er en viktig kanal for brukervedvirkning når det gjelder bydelens tjenester for funksjonshemmede. Rådet har i 2005 bidratt til å gjøre sitt arbeids- og ansvarsområde mer kjent i befolkningen ved bl.a. å annonsere i Nordstrand Blad.

Satsningsområdet ”rettigheter for mennesker med funksjonshemninger” peker på behovet for tjenester som kan avhjelpe misforhold mellom forutsetninger og krav i miljøet. Særsilt tilrettelagte boliger er et behov for mange med funksjonshemninger, og bydelen har et betydelig antall voksne funksjonshemmede som har meldt behov for tilpasset bolig med personalbase. I 2005 fikk sju nye brukere med utviklingshemming tildelt leilighet i bolig med personalbase.

Tilgjengelighetsbegrepet refererer seg til muligheten for deltakelse og likestilling på ulike områder for mennesker med ulike funksjonshemninger. Det har i 2005 vært arbeidet med forbedring av informasjonen på bydelens nettsider, og med å spre opplysninger om bydelens tjenestetilbud på aktuelle møteplasser.

Arbeidet med å få en utvidelse av Oslo Sporveiers Serviceruter har blitt påbegynt i 2005, og det arbeides videre med dette.

Innenfor satsningsområdet arbeid, sysselsetting og fritidstiltak har det lokale STA-samarbeidet (sosial, trygd, arbeid) vært sentralt for brukere som trenger ekstra bistand for å kunne skaffe seg eller beholde arbeid.

I 2005 ble det vedtatt at bydelens dagsenter for utviklingshemmede, ”Kjernehuset”, skal flytte til Enebakkveien 158. Ombygging/tilrettelegging av lokalene starter tidlig i 2006. De nye lokalene vil gi rom for utvidet aktivitet og tilbud til flere brukere.

Varig vernede arbeidsplasser og dagsenterplasser for mennesker med funksjonshemninger kjøpes ellers i stor utstrekning eksternt av Bestillerkontoret.

Særskilte fritidstilbud for mennesker med funksjonshemninger er ikke etablert i bydelen. Det er nedsatt en arbeidsgruppe som skal arbeide for å etablere treffsted for utviklingshemmede i løpet av 2006.

OXLO-Oslo Extra Large – for en romsligere by mot rasisme og fordommer

Hensynet til likebehandling i forbindelse med rekruttering av personer med minoritetsbakgrunn er ivaretatt i bydelens ansettelsesrutiner.

Det ble i desember 2005 fattet vedtak i BU der administrasjonen ble bedt om å igangsette arbeidet for aktivt å motarbeide rasisme og ekskluderende holdninger overfor brukere og ansatte ved bydelens tjenestesteder. Målet er at samtlige tjenestesteder kan erklære seg rasismefri i løpet av en fireårsperiode. Planleggingen av dette arbeidet er igangsatt.

Oppfølging av anmerkninger fra Helse- og sosialombudet

Helse- og sosialombudet har hatt møte med bydelens lederteam, hvor bl.a. prinsipper for samarbeidet er gjennomgått. Bydelens sosialtjeneste har hatt kontakt med Helse- og sosialombudet i enkeltsaker, dialogen har vært god og hver sak er fulgt opp.

Utkvittering av flertallsmerknader og verbalvedtak

Merknader til byrådets årsberetning 2004

FUNKSJONSOMRÅDE 1: HELSE, SOSIAL, NÆRMILJØ

Helse- og sosialkomiteen vil be byrådet i tråd med tidligere vedtak etablere tilstrekkelig bo- og omsorgstilbud for personer med psykiske lidelser.

Bydelens utkvittering:

Bydelen har i tråd med lokal handlingsplan for psykisk helsearbeid etablert 6 nye boliger i 2005. Det er fortsatt et stort antall utskrivingsklare pasienter i spesialisthelsetjenesten som venter på etablering av tilrettelagte boliger i bydelen.

FUNKSJONSOMRÅDE 2: OPPVEKST

Komiteen vil påpeke at det fortsatt er bruk for å styrke det pågående arbeidet med å finne frem til enda bedre samarbeidsrutiner mellom sosialtjenesten, Rusmiddeletaten og Skoleetaten, samt barne- og ungdomspsykiatrien slik at man bedrer tverrfaglig og tverretatlig samarbeid innrettet etter behovene til det barnet/den ungdommen det i hvert tilfelle er snakk om. Tverrfaglig og tverretatlig samarbeid er ofte en forutsetning for å sikre gode hjelpetiltak for barn og deres familier.

Bydelens utkvittering:

Bydelen har etablert tverrfaglig samarbeidssystem rettet mot barn og unge det er knyttet bekymring til. I samarbeidet deltar avdeling barn og unge med aktuelle tjenesteområder, avdeling voksne og familier med tiltakssenteret, politi, skole og psykisk helse barn og unge, region syd. Samarbeidssystemet definerer samarbeidsoppgaver, samarbeidsarenaer, og verktøy for samarbeid.

FUNKSJONSOMRÅDE 4: ØKONOMISK SOSIALHJELP

Komiteen understreker den økonomiske sosialhjelpens funksjon som grunnleggende sikkerhetsnett. Komiteen mener at målet samtidig må være at færrest mulig over lengre perioder blir værende i en situasjon som passive mottakere av sosialhjelp. Komiteen mener derfor det er viktig at bydelene opprettholder fokus på tiltak som kan få folk ut i aktive tiltak, samtidig som de gjennom budsjettåret ikke må omdisponere for store beløp fra økonomisk sosialhjelp.

Bydelens utkvittering:

Bydelen har i 2005 omdisponert i alt 2,4 mill. kroner til aktive tiltak og introduksjonsordning for nyankomne flyktinger. Bydelen er bekymret for det høye antall unge 18 – 24 år som er sosialhjelpsmottakere og har iverksatt en særskilt satsing på denne målgruppen.

Komiteen er opptatt av at det arbeides aktivt for bekjempelse av fattigdom. Særlig viktig er det i denne sammenheng å nevne at det er drøyt 26000 barn mellom 0 og 17 år som i dag lever under fattigdomsgrensen. Det er bekymringsfullt at antall sosialklienter i flere bydeler øker, og at flere over tid gjøres avhengig av sosialhjelp. Disse medlemmer vil vise til helse- og sosialombudets rapport hvor det etterlyses et sterkere fokus på barns situasjon når vedtak om sosialhjelp fattes.

Bydelens utkvittering:

Sosialtjenesten foretar individuell behovsvurdering ved søknader om sosialhjelp. Byrådsavdelingen for velferd og sosiale tjenester har innhentet rapport fra bydelene vedr økonomisk sosialhjelp til store barnefamilier. I 2005 har 33 familier søkt sosialhjelp i Bydel Østensjø, hvorav 13 familier har fått støtte utover basisutgiftene og 17 familier har fått støtte til tilleggssytelser / andre formål.

FUNKSJONSOMRÅDE 2 OPPVEKST

Barnehager

Kultur- og utdanningskomiteen viser til at dekningsgraden gikk ned i 2004, noe som er med på å gjøre det tilnærmet umulig å nå målet om full dekning innen utgangen av 2005.

Bydelens utkvittering:

Bydel Østensjø har i BU-sak 100/2004, Barnehager – Full behovsdekning, vedtatt plan for hvordan bydelen skal kunne imøtekomme kravet om barnehageplass til alle som ønsker det. Det ble opprettet om lag 60 nye plasser i 2004 og planer for ytterligere 400 plasser ble skissert i BU-sak 100/2004. Dekningsgraden i 2004 var 73,1 %. I 2005 er det etablert 73 nye barnehageplasser, og dekningsgraden er 74,7%. (Dekningsgraden avviker fra andre tabeller fordi 130 plasser i Åpen barnehage er medregnet i tallene, se for øvrig bydelens vurderinger knyttet til punkt 3.3.5. Måltall for tjenesteproduksjonen).

Det gjøres oppmerksom på at ytterligere 81 barn er tatt opp til våre nye barnehageprosjekter. Dette gjelder barnehageplasser som var forventet ferdigstilt i 2005, men som grunnet forsinkelser i prosjektene, starter i løpet av 1. kvartal 2006. I 2006 er det utover disse plassene planlagt etablert ytterligere 126 – 196 barnehageplasser avhengig av barnas alder, noe som forventes å gi en dekningsgrad på om lag 78%.

Komiteen viser til at det er en stor utfordring å nå ut til minoritetsfamiliene slik at disse i større grad benytter seg av et barnehagetilbud. Tilbud om gratis barnehageplass, korttidsbarnehage, åpen barnehage etc. er virkemidler for å få flere til å velge barnehage, og dette er viktig for språkutviklingen. Komiteen mener at man i kommunen burde arbeide aktivt for å øke rekrutteringen til barnehagene fra disse gruppene.

Bydelens utkvittering:

Bydelen tilbyr åpen barnehage, korttidsplasser og prosentvise plasser i ordinær barnehage. Bydelen har egen barnehageavdeling, Fargestiften, i forbindelse med introduksjonsordningen for nyankomne flyktninger. Fargestiften og de åpne barnehagene benyttes aktivt for rekruttering av minoritetsfamilier til de ordinære barnehagene. Bydelen hadde ved årsskiftet 243 tospråklige barn i barnehagene, en øking på 31 barn fra 31.12. 2004. Bydelen har for å nå kommunale og statlige mål for barns språkutvikling, etablert en egen språkenhet, med ansvar for oppfølging av barn med behov for språkstimulerende tiltak.

Komiteen noterer seg at det gjøres en grundig jobb for å arbeide frem nye barnehageprosjekter med sikte på full dekning. Det er imidlertid viktig at flest mulig av prosjektene realiseres og at tempoet holdes oppe.

Bydelens utkvittering:

Alle prosjekter for nye barnehageplasser følges opp systematisk i samarbeid mellom Barnehageprosjektet, OBY og bydelen. Det er utarbeidet milepælsplan for alle prosjektene. BU-sak for oppfølging av barnehagesatsingen fremmes i alle BU-møter.

Komiteen ser at overgangen av SFO fra skole til bydel i de fleste tilfeller har forløpt uten større vanskeligheter. Det er likevel meldt om noen tilfeller av usikkerhet knyttet til disponering av lokaler, betaling av leie for ulike lokaler og skifte i arbeidsforholdene for de ansatte. Selv om det meste av dette er ryddet opp i ber disse medlemmene likevel byrådet følge situasjonen nøye for å sikre at en finner hensiktsmessige løsninger når det gjelder for eksempel å kunne benytte personell, lokaler, materiell osv både i SFO og i skole, selv om forvaltningen tilligger ulike nivåer.

Bydelens utkvittering:

Lokalene er gjennomgått, avtaler for sambrukslokaler og særbrukslokaler er justert. Flere skoler har hatt økt behov for undervisningslokaler, noe som har ført til en større andel med sambrukslokaler for SFO. Ved noen skoler er bruk av lokaler, materiell og personell blitt mer delt. Skole og SFO må forholde seg til mange aktører med forskjellige oppgaver og ansvarsfelt. Bydelen ser at disse forholdene, sammen med at skole og SFO har ulik administrativ tilhørighet, kan komplisere samarbeidet.

Merknader budsjett 2005

GENERELT

Finanskomiteen mener det er viktig at tjenester kommunen tilbyr er individuelt tilpasset. Utvidelse av brukervalg innenfor hjemmetjenesten til alle bydeler vil være et viktig skritt i den retning. Komiteen mener at Oslo kommune må videreføre arbeidet med modernisering av kommunens administrasjon og tjenester for å opprettholde og videreutvikle et godt tjenestetilbud gjennom økonomiplanperioden.

Bydelens utkvittering:

Bydelen arbeider hele tiden med utvikling og tilpasning av tjenestetilbudet. Noen eksempler:

- Bydelens innsatsteam er et slikt tilbud, og har som mål å tilrettelegge hjelp i hjemmet ut fra den enkelte brukers behov, etter et sykehusopphold.
- Tilbud om bemannede bokollektiv har medført at brukere har valgt å flytte ut av institusjon til slikt botilbud.
- Satsing på full barnehagedekning medfører stor variasjon i typen tilbud, og ny godkjenning av barnehagene er foretatt for bedre å kunne imøtekomme behovet for småbarnsplasser.
- For å lage gode tjenester for barn og unge er det opprettet et familiesenter med gruppetiltak og oppfølging av ungdom og enkeltfamilier, tverrfaglig samarbeidssystem for barn og unge det er knyttet bekymring til og sysselsettingstiltak for ungdom som faller ut av videregående skole.

Dette flertallet mener det er riktig å øke kommunens fokus på kvaliteten i kommunens tjenestetilbud tilross for strammere budsjetter. Dette flertallet ønsker derfor forsøk med kvalitetsanbud innen sykehjemsdrift. Dette flertallet viser til betydningen av samarbeidet mellom det offentlige, ideelle organisasjoner og private. Byens utvikling har historisk skjedd i en vekselvirkning mellom offentlige myndigheter og det sivile samfunn, og en slik samfunnsutvikling bør videreføres og understøttes.

Bydelens utkvittering:

Det satses på samarbeid med frivillige organisasjoner når det gjelder aktivitetstilbud på sykehjemmene.

FUNKSJONSOMRÅDE 1: HELSE, SOSIAL, NÆRMILJØ

Helse- og sosialkomiteen mener det er viktig at sosialsentrene gis økonomiske rammevilkår som bidrar til at flest mulig kommer i en situasjon der de selv kan ta ansvar for eget liv. Arbeids- og velferdspolitikken er områder som berører befolkningen på en fundamental måte. Økt satsing på sysselsettings- og kvalifiseringstiltak og en bedre samordning mellom Aetat, trygdeetat og sosialsentrene er viktige virkemidler for å bedre kvaliteten på tjenestene. Det er viktig at de igangsatte forsøk på samlokalisering og økt samarbeid får tid til å virke. Komiteen ønsker at flest mulig av sosialhjelpsmottakerne blir selvhjulpne. Sosialhjelpsmottakere bør i størst mulig grad gis muligheter til å delta i samfunnslivet, og det er viktig å stoppe en utvikling hvor flere blir mottakere av sosialhjelp.

Bydelens utkvittering:

Sosialtjenesten gjennomfører faste møter med aetat og trygdekontoret (STA-samarbeid) om og med felles brukere, hver 14. dag.

Det er igangsatt samarbeid mellom bydelen, fylkestrygdekontoret og Aetat med mål å finne egnede lokaler for en samlokalisering.

Komiteen har merket seg at det fremdeles er stort behov for booppfølging for mange av leietakerne i kommunale boliger. Bydelene har et stort ansvar for å bidra til gode bomiljøer. Komiteen er av den oppfatning at dette arbeid må styrkes.

Bydelens utkvittering:

Bydelen har etablert samarbeid med sentrale borettslag for å bidra til gode bomiljøer. Bydelen er tildelt tilskudd til styrking av booppfølging av rusmiddelmissbrukere og har opprettet ett engasjement prosjektarbeider, prosjektet iverksettes i 2006.

I tillegg har bydelen fått tilskudd fra Husbanken til booppfølging av namnsmannssaker, 1 årsverk engasjement prosjektarbeider vil styrke dette arbeidet.

FUNKSJONSOMRÅDE 2 – OPPVEKST

Barnevern

Komiteen er på generelt grunnlag for å styrke bydelenes selvstendighet og mulighet til å bygge opp egne tiltak og til å prioritere mellom ulike tiltak. Lokal kreativitet forutsetter imidlertid at det settes av tilstrekkelig med ressurser til barnevernets arbeid i bydelene. Økningen i antall henvendelser til barnevernsvakta er bekymringsfull, og det er grunn til å stille spørsmål ved om det i dag er barn og unge i Oslo som ikke gis den hjelp de etter barnevernsloven har rettmessig krav på.

Bydelens utkvittering:

Bydelen har økt fokus på forebyggende, lokalbaserte tiltak, blant annet ved tiltakskonsulenter i barneverntjenesten, fritidsklubber, utekontakter, familiesenter, foreldrestøttende tiltak som PMTO mm.

Barn som har behov for hjelp og støtte i henhold til barnevernloven får den hjelpen de har krav på, dels gjennom hjem- og nærmiljøbaserte tiltak, dels i institusjonsbaserte tiltak eller fosterhjem.

FUNKSJONSOMRÅDE 3 – PLEIE OG OMSORG

Mennesker med psykiske lidelser

Komiteen mener bydelene fortsatt har en stor utfordring når det gjelder å etablere bo - og omsorgstilbud for mennesker med psykiske lidelser. Disse medlemmer mener at ingen skal skrives ut fra spesialisthelsetjenesten uten bo - og oppfølgingstilbud.

Bydelens utkvittering:

Bydelen er bekymret for det høye antallet personer som er utskrivingsklare fra spesialisthelsetjenesten og som venter på bolig i bydelen. Mange av disse har vært innlagt i institusjon i mange år, og trenger botilbud med tilknyttet døgnbemanning for å klare å bo i bydelen. Etablering av boliger tilknyttet personalbaser er kostnadskrevenne tiltak som binder opp en stor andel av de øremerkede psykiatrimidlene. Dette er den største

utfordringen for bydelen på området. De statlige opptrappingsmidlene er ikke tilstrekkelig til at bydelen skal kunne etablere bo- og omsorgstilbud i takt med spesialisthelsetjenestens meldinger om utskriving til bydel.

FUNKSJONSOMRÅDE 4: ØKONOMISK SOSIALHJELP

Komiteen ser med bekymring på den økende andelen hovedpersoner som mottar sosialhjelp i Oslo. Andelen som mottar ulike former for sosialhjelp i Oslo er også høyere enn landet for øvrig (6,3% mot ca 5%). Det er nødvendig med en fortsatt satsing på ulike tiltak for å hindre at folk blir passive sosialhjelpsmottakere. Tiltakene må sees i sammenheng med retten til individuell plan.

Bydelens utkvittering:

Bydelen registrerer en positiv tendens i andre halvår av 2005, med nedgang i gjennomsnittlig antall klienter og gjennomsnittlig utbetalinger pr klient pr mnd sammenlignet med samme periode 2004.

OPPFØLGINGS- OG UTVIKLINGSARBEID I SOSIALTJENESTEN

Komiteen har merket seg at mange av leietagerne har et stort behov for booppfølging. I henhold til byrådssak 78/01 har bydelene et stort ansvar for å bidra til gode bomiljøer. Komiteen er tilfreds med at blant annet Sagene bydel har iverksatt gode booppfølgingsprosjekter som har gitt resultater og som har stor overføringsverdi til andre bydeler.

Bydelens utkvittering:

Bydelen deltar i bolignettverket i regi av Husbanken og Fylkesmannen. Bolignettverket er et forum for erfaring og kunnskapsutveksling knyttet til den nasjonale strategien ”på vei til egen bolig”. Bydelen har fått tildelt prosjektmidler til å styrke arbeidet med booppfølging av rusmisbrukere og namsmannssaker.

FUNKSJONSOMRÅDE 2 – BARNEHAGER

Kultur og utdanningskomiteen vil i forbindelse med arbeidet med å etablere flere og nye barnehageplasser spesielt peke på følgende to forhold: Et høyt fokus på regulering og klargjøring av tomter til bygging av nye barnehager, samt et kontinuerlig fokus på arbeidet med å effektivisere saksbehandlingen i denne type bygge- og reguleringsaker.

Bydelens utkvittering:

Dette er forhold som ivaretas av Byrådets barnehageprosjekt. Bydelens behov ivaretas i samarbeid mellom barnehageprosjektet, Omsorgsbygg Oslo KF og bydelen.

Komiteen er svært opptatt av at Oslo kommune arbeider for at man raskest mulig skal kunne tilby barnehageplass til alle som ønsker det. Barnehagene utgjør et viktig tilbud for alle som har barn i Oslo. Det må også legges til rette for ekstra språkstimulering i barnehagen for de barn som trenger det.

Bydelens utkvittering:

Se tidligere utkvitteringer

Komiteen er tilfreds med at byrådet har foreslått å sette av 500 millioner kroner til investering og utbygging av nye kommunale barnehageplasser i 2005. Komiteen vil understreke at det nå er viktig at bydelene intensiverer arbeidet med å etablere nye plasser, og at man utvider eksisterende barnehager der dette er mulig.

Bydelens utkvittering:

Dette er fulgt opp og er omtalt i andre utkvitteringer

Komiteen opptatt av at barnehager skal tilfredsstillere krav til godt inneklima, og viser til nødvendigheten av høyt fokus på rehabilitering/vedlikehold av eksisterende barnehager.

Bydelens utkvittering:

Dette ivaretas i hovedsak av Omsorgsbygg Oslo KF.

Komiteen mener at tilbudet til barnehagebarn med Downs syndrom bør styrkes. Nyere forskning har vist at mange av disse barna har et utviklingspotensiale dersom de pedagogiske metodene som benyttes følger nyere forskning som er mer kjent i utlandet enn i Norge.

Bydelens utkvittering:

Barn med Downs syndrom får tildelt barnehageplass og aktuelle barnehager får tildelt ressurser/veiledning fra Pedagogisk Fagsenter for tilrettelegging slik at barna skal kunne nyttiggjøre seg oppholdet i barnehagen.

FUNKSJONSOMRÅDE 2 – SKOLEFRITIDSORDNINGEN

Komiteen mener det er viktig å utnytte potensialet som ligger i at skoleassistenter også kan arbeide i SFO. SFO skal være en læringsarena for samhandling og utvikling av sosial kompetanse.

Bydelens utkvittering:

Noen assistenter arbeider både i skole og SFO. Dette gjelder først og fremst ved spesial-SFO. For øvrig er det få assistenter som arbeider både i skole og SFO.

Komiteen ønsker at byrådet skal fortsette det gode arbeidet med å utvikle gode samarbeidsrutiner mellom foreldre og SFO, og også mellom lærere og SFO-ansatte slik at elevenes læringsutbytte øker.

Bydelens utkvittering:

Det er et uttalt mål at det skal være samarbeidsrutiner mellom foreldre og SFO, og mellom SFO og skole. Ved de fleste skolene er det et godt samarbeidsklima. Enkelte skoler/ SFO har et klart forbedringspotensial med hensyn til samarbeid.

FUNKSJONSOMRÅDE 2 – FRITIDSTILBUD

Komiteen vil understreke betydningen av at alle bydeler har egne barne- og ungdomsråd, og det er bra at kommunen fortsatt vil vektlegge barn- og ungdoms egen medvirkning.

Frivillige organisasjoner og lokale ungdomsråd bør tas med i planleggingen av nye skoler og flerbruksanlegg.

Bydelens utkvittering:

Ungdomsråd, elevrådene og aktuelle brukergrupper involveres i saker som har betydning for barn og unge.

Ungdomsrådet er aktive inn mot aktuelle politiske saker, og rådet er gitt stor myndighet til blant annet å fordele aktivitetsmidler til barn og unge.

Frivillige organisasjoner og lokale ungdomsråd er i noen grad trukket inn i planleggingen av nye anlegg, men her har bydelen et visst forbedringspotensial.

Verbalvedtak budsjett 2005

H5. Bydelene – Valgfri innkreving av egenandeler trygghetsalarm (FO 3)

Bydelene gis fullmakt til å avgjøre hvorvidt de vil la være å innkreve egenandeler på trygghetsalarm.

Bydelens utkvittering:

Bydelen krever egenandel etter de satser som ble beskrevet i byrådets budsjettforslag for 2005.

H6. Avvikling av sykehjemsplasser (FO 3)

Avvikling av sykehjemsplasser/plasser i boform for heldøgns omsorg og pleie skal ikke skje uten at kommunens samlede behov har vært vurdert av Byrådsavdeling for velferd og sosiale tjenester. Dette gjelder ikke reduksjon av plasser som følge av omgjøring til ensengsrom.

Bydelens utkvittering:

Bydelen har ikke avviklet sykehjemsplasser, men har isteden opprettet noen nye på eksisterende sykehjem, blant annet gjennom ombygning av rom som tidligere ikke var brukt til pasientrom. I tillegg er 14 plasser på Manglerudhjemmet omgjort fra lettere somatiske plasser til skjermede plasser, slik at hele institusjonen nå har skjermede plasser. Oppsalhjemmet har, i samsvar med kontrakt med Kommunal Konkurranseløsning KF, avviklet én plass på et dobbeltrom.

H9. Seniorveiledertjeneste – tilrettelegging av systematisk oppsøkende virksomhet (FO 3)

Alle bydeler anbefales å tilby en seniorveiledningstjeneste i samarbeid med eldresentrene som har ansvar for å tilrettelegge systematisk oppsøkende virksomhet og gjennomføre forebyggende hjemmebesøk blant de målgrupper som er mest aktuelle for dette i bydelen.

Bydelens utkvittering:

Bydelens eldresentre tilbyr eldreveiledning/seniorveiledning på sentrene, til fastsatte tider. I tillegg har bydelen tidligere gjennomført et prosjekt med oppsøkende virksomhet og tilbud om trygghetsavtale, med utgangspunkt i eldresentrene. Det tilbys nå transporttjeneste til eldresentrene, med tilbud om måltider. I tillegg er bydelens eldresentre med i et prosjekt sammen med Helse- og velferdsetaten med blant annet kartlegging av og forebyggende tiltak for eldre som ikke mottar kommunale tjenester

TJENESTEPRODUKSJON 2005

Bydelens OVERORDNEDE MÅL og oppnådde resultater

Bydelens totale ressursinnsats - driftsregnskapet

Tabell 0.1 Brutto driftsutgifter i 1000 kr.

Brutto driftsutgifter	Regnskap 2004	Oppr. budsjett 2005	Regulert budsjett 2005	Regnskap 2005	Avvik reg.bud./ regnskap 2005
Funksjonsområde 1 Helse, sosial og nærmiljø	135 925	152 883	171 017	150 791	20 226
Funksjonsområde 2 Oppvekst	307 837	305 409	311 682	331 334	-19 652
Funksjonsområde 3 Pleie og omsorg	563 607	535 830	546 260	586 242	-39 982
Sum brutto utgifter, drift	1 007 369	994 122	1 028 959	1 068 367	-39 408
Funksjonsområde 4, sosialhjelp	58 750	35 497	54 472	57 234	-2 762
Sum brutto utgifter drift + sosialhjelp	1 066 119	1 029 619	1 083 431	1 125 601	-42 170

Tabell 0.1 B Netto driftsutgifter i 1000 kr.

Netto driftsutgifter	Regnskap 2004	Oppr. budsjett 2005	Regulert budsjett 2005	Regnskap 2005	Avvik reg.bud./ regnskap 2005
Funksjonsområde 1 Helse, sosial og nærmiljø	111 475	107 758	120 037	98 559	21 478
Funksjonsområde 2 Oppvekst	133 346	136 146	148 117	148 433	-316
Funksjonsområde 3 Pleie og omsorg	463 766	446 936	467 676	489 829	-22 153
Sum netto utgifter, drift	708 587	690 840	735 830	736 821	-991
Funksjonsområde 4, sosialhjelp	53 576	28 787	47 762	50 493	-2 731
Sum netto utgifter drift + sosialhjelp	762 162	719 627	783 592	787 314	-3 722

Bydelens vurderinger:

Oversikten viser at bydelen i 2005 hadde et merforbruk på 3,7 mill. kroner. Dette må korrigeres for ubrukte øremerkede midler på 4,2 mill. kroner som må overføres til 2006. Korrigert for dette blir bydelens merforbruk 7,9 mill. kroner.

Merforbruket er i all hovedsak knyttet til fire forhold; kjøp av sykehjemsplasser, barnevern, økonomisk sosialhjelp og hjemmetjenesten. Bydelens prognoser utover høsten 2005 var et merforbruk på 6 mill. kroner. At årsresultatet faktisk ble et merforbruk på 7,9

mill kroner, det vil si 1,9 mill kroner verre enn meldt prognose, skyldes at variable lønnsutgiftene i desember ble høyere enn forventet og at momsrefusjonen ble lavere enn forventet.

Avvik per funksjonsområde er kommentert under det respektive kapittel. Bydelens organisatoriske oppbygging, samsvarer ikke direkte med årsmeldingens rapportering per kostrafunksjon. Dette innebærer f.eks at kostra funksjon 254 – tjenester til hjemmeboende, omfatter både vanlige hjemmetjenester, men også botilbud til psykisk utviklingshemmede.

Avvikene innen de enkelte funksjoner og funksjonsområder påvirkes av noen budsjett-tekniske løsninger:

- Forventet momskompensasjon på 15,9 mill. kroner ble i budsjettet samlet på ett koststed på funksjon 190 under funksjonsområde 1. Den reelle momskompensasjonsinntekten ble på 11,7 mill kroner og ble i regnskapet spredt på de respektive koststeder som hadde gjort innkjøp av momsbelagte varer og tjenester.
- Avviksrapportering gjennom året viste at det ble til dels store merforbruk innen visse tjenesteområder i forhold til vedtatte budsjetttrammer. Dette medførte budsjettsalderingssak der midler ble trukket inn fra andre områder for å dekke opp for merforbruksprognosene. De inntrukne midlene, samt fremført mindreforbruk fra 2004 og andre avsatte reserver, ligger samlet på et koststed på funksjon 190 under funksjonsområde 1 og utgjør ca 15 mill. kroner. På de tjenesteområder som hadde merforbruksprognoser ble det ikke tilført budsjettmidler sånn at ved årsslutt vises det dermed merforbruk på de aktuelle kostrafunksjonene.
- Budsjettet er i hovedsak fordelt på de kostrafunksjoner der bydelen forventet at forbruket ville skje på. For noen tjenester der aktiviteten gjelder flere ulike kostrafunksjoner er hele budsjettet lagt på den mest brukte kostrafunksjonen.

Bydelens investeringer

Det eneste investeringsprosjektet bydelen har hatt i 2005 er innkjøp av inventar og utstyr til nye barnehager. Det vises til byrådssak 1305/05. Se vedlegg 3.

Funksjonsområde 1: HELSE, SOSIAL OG NÆRMILJØ

Ansvarsområde

- Sosialtjenesten; råd og veiledning, sosialt forebyggende arbeid, rehabilitering av rusmisbrukere, kvalifisering og sysselsetting, boligvirkemidler, gjeldsrådgivning,
- Introduksjonsordning for nyankomne innvandrere
- Psykisk helsearbeid; aktivitetstilbud og treffsteder for mennesker med psykiske lidelser
- Helse (bydelsoverlege, fastleger og miljørettet helsevern)
- Ergo-/fysioterapijeneste og altnuligmannntjeneste (hjelpemiddelmontering).
- Manglerud bad
- Kultur.

Hovedmål

- Sosialtjenesten skal være et serviceorgan med fokus på råd, veiledning og faglig bistand. Tjenesten har som formål å gjøre flest mulig selvhjulpne og gi grunnlag for gode levevilkår.
- Bydelen skal etablere ordninger som sikrer tilfredsstillende tilgjengelighet og kapasitet for øyeblikkelig hjelp hos fastlegene.
- Bydelen skal arbeide for en målrettet tjeneste med et tilfredsstillende tilbud innen forebygging og rehabilitering, med vektlegging av grupper med spesielle behov, som mennesker med psykiske lidelser.
- Ergo-/fysioterapitjenesten er en svært viktig del av tiltakskjeden som skal gjøre det mulig for eldre og funksjonshemmede å bo og klare seg i eget hjem.
- I samarbeid med lag og organisasjoner vil Bydel Østensjø fremme gode betingelser for kulturell aktivitet. Kulturen skal profileres gjennom prosjekt Kulturbydel Østensjø.

Situasjonsbeskrivelse

Sosialtjenesten

Det ble registrert totalt 1336 sosialhjelpsmottakere i 2005 og 565 sosialhjelpsmottakere i gjennomsnitt pr. mnd. Dette er syv færre pr mnd enn i 2004. Gjennomsnittlig utbetaling pr klient pr mnd er kr 8 413, noe som er noe lavere (8 450) enn i 2004. Antallet klienter og gjennomsnittlig utbetaling pr mnd har hatt en nedadgående tendens i andre halvår 2005, sammenlignet med samme periode i 2004.

Antall personer med vedtak, men som ikke har mottatt økonomisk sosialhjelp er 333, i tillegg har 413 personer kun fått råd og veiledning.

Pr 31.12.2005 er det 117 personer som får hjelp til å forvalte sine trygdeytelser, hvilket er en økning fra 90 personer året før.

Sosialtjenesten har i 2005 hatt som mål at 70 % av nye klienter som mottar økonomisk sosialhjelp skal være selvhjulpne innen fire måneder. Totalt har 295 nye klienter mottatt økonomisk sosialhjelp i perioden januar til og med september. Av disse ble 201 selvhjulpne innen fire måneder, hvilket utgjør 68,1 %.

Bydelsdirektøren opprettet i februar 2005 et prosjekt for gjennomgang og evaluering av sosialtjenesten. Med utspring i mandatet for prosjektet har det gjennom året vært etablert flere arbeidsgrupper som har arbeidet med tiltak på ulike plan. Prosjektet ble videreført høsten 2005 for videre kvalitetsutvikling i sosialtjenesten, hvor det bl a har vært arbeidet med brukermedvirkning, klientrettede tiltak for å redusere behovet for økonomisk sosialhjelp, organisatoriske endringer for å styrke ledelse, styring og kontroll, og arbeidsmiljømessige tiltak.

Sosialtjenestens arbeid med rusmiddelmissbruk

Bydel Østensjø hadde per 31.12.2005 43 personer på institusjon tilknyttet Rusmiddeletaten i Oslo. I tillegg bodde 10 personer på behandlingsinstitusjoner tilknyttet Helse Øst. I løpet

av 2005 var til det sammen 80 personer som nyttiggjorde seg institusjonsplass innen statlig og kommunal rusomsorg.

Bydelen fikk i 2005 midler fra Sosial- og helsedirektoratet til tett oppfølging av personer som har vært til behandling, for å sikre tiltak hjemme og hindre tilbakefall. Dette prosjektet igangsettes 1. februar 2006.

I tillegg til ansvaret for oppfølging av personer i institusjon, er bydelens arbeid med denne målgruppen for en stor del knyttet til booppfølging av personer bosatt i bydelen. Sosialtjenesten deltar i ansvarsgrupper for personer som mottar legemiddelassistert behandling (LAR). Pr 31.12.2005 var det 68 personer som mottok slik behandling (metadon/subotex).

Sosialtjenestens arbeid med kvalifisering og sysselsetting

I løpet av 2005 ble Nytt Spor flyttet fra Bogerud senter til Bakkehavn på Abildsø. Tilbudet på Nytt Spor er norskundervisning med arbeidslivkunnskap, språktrening på arbeidsplass og jobbsøkerkurs. Kvalifiseringscenteret har åpent hus for alle i bydelen hver fredag slik at de som ønsker det, kan få hjelp til å søke arbeid og skrive søknader om jobb.

Det tilbys norskundervisning med barnepass i Manglerud og Bøler kirke, og rundt 65 personer fulgte undervisningen hvert semester.

Sosialtjenestens kvalifiseringsteam har i løpet av 2005 hatt oppfølging av 341 personer, gjennomsnittlig 110 personer per måned. Målsetting var 40 % selvhjulpne etter fire måneder og 60 % selvhjulpne etter åtte måneder. Resultatene viser at 68,4 % hadde inntekt etter fire mnd, hvorav 37,5 % fikk høy nok inntekt til å bli uavhengig av sosialhjelp. Etter åtte mnd hadde 70,8 % inntekt og 53,8 % hadde høy nok inntekt til å være selvhjulpne.

Det samarbeides tett med Aetat gjennom prosjektet Fokus mot fremtiden. Aetats tall viser at det har vært samarbeidet om 186 personer i løpet av 2005. Av disse har 78 personer fått ordinært arbeid, 10 har begynt med utdanning, 24 har fått trygdeytelser, 19 er uteblitt mens 55 personer fortsatt trenger mer oppfølging før de kan nyttiggjøre seg et arbeidstiltak. Det betyr at 133 av 186 personer (71,5 %) ikke lenger har sosialhjelp.

Bydelen fikk i 2005 kr 996 000 fra Sosial- og helsedirektoratet til tettere oppfølging av personer som trenger det, for at de skal kunne nyttiggjøre seg et arbeidsrettet tiltak. Dette prosjektet igangsettes i 2006. I prosjektet vil det bli fokusert på personer som faller ut av igangsatte arbeidstiltak.

Sosialtjenesten har hatt to faste månedlige møter med aetat og trygdekontoret (STA-samarbeid) om og med felles brukere for å finne rett tiltak. Sosialtjenestens målsetting om at 50 av 60 utvalgte brukere skulle få trygdeytelse er ikke nådd. Det var 42 personer som ble henvist til samarbeidsforumet og 8 av dem har fått en trygdeytelse.

Boligtiltak

Per 31.12.2005 har 69 personer fått innvilget finansiering til kjøp av bolig, og 8 personer har fått tilsagn. 56 hovedpersoner er bosatt i kommunal bolig, i tillegg står 48 på venteliste. Antall søkere til bydelens omsorgsboliger har økt i 2005, og per 31.12.2005 er 27 personer bosatt, mens 27 står på venteliste.

Bydelen har i 2005 sett en økning av personer som trenger booppfølging. Mange av disse bor allerede i kommunal bolig. Men også blant personer som søker kommunal bolig er

dette en klar tendens, noe som delvis kan forklares med at det i ny forskrift om tildeling av kommunal bolig ikke lenger stilles krav om boevne. Enkelte av bydelens borettslag har merket denne tendensen. Bydelen har hatt møte med "Samarbeidsutvalgets arbeidsutvalg mellom OBOS, USBL og Oslo kommune" om konkrete klagesaker ift beboere i kommunale boliger. Bydelen ser svært positivt på denne dialogen og vil prioritere dette arbeidet.

Behovet for bo-oppfølging gjelder både grunnleggende botrening, gjennomgang av husordensregler, formidling til viktige instanser, praktisk hjelp og veiledning i forhold til økonomi. Bydelen vil intensivere dette arbeidet og har fått prosjektmidler kr 500 000 fra Husbanken for å sikre statlig målsetting om reduksjon i antall utkastelser og begjæringer om utkastelser. Prosjektet igangsettes i 2006 i regi av sosialtjenesten, Tiltakssenteret. Bydelen vil også delta i bolignettverket i regi av Husbanken og Fylkesmannen. Bolignettverket er et forum for erfaring og kunnskapsutveksling knyttet til den nasjonale strategien "på vei til egen bolig". Et av målene er at begjæringer om utkastelser er redusert med 50 % og utkastelser med 30 % innen 2007.

På grunn av svært få ledigstilte kommunale boliger fra Boligbygg Oslo KF har det vært treghet i effektivering av positive vedtak for vanskeligstilte og flyktninger. Det er også vanskelig å framskaffe boliger i det private markedet. Boligkontoret utarbeidet høsten 2005 en oversikt over bydelens samlede boligbehov for vanskeligstilte grupper. Dette skal danne grunnlag for en mer omfattende boligplan for bydelen, hvor bydelen vil samarbeide med Helse- og velferdsetaten og Boligbygg Oslo KF om ulike muligheter for å framskaffe et større antall boliger til vanskeligstilte og flyktninger.

I 2005 ble 14 nye tilrettelagte boliger for utviklingshemmede tatt i bruk. Forsinkelse i innflyttingen, samt avvik mellom utgifter og inntekter fra husleie, har medført en betydelig merutgift i form av tomgangsleie og subsidiering av husleiene.

Boligkontoret ble i 2005 skilt ut fra sosialtjenesten og etablert som eget tjenestested etter flytting til Ryensvingen i januar 2006. Boligkontoret får etter dette mer hensiktsmessige lokaler. Ved omdisponering av ressurser internt i sosialtjenesten er boligkontoret tilført 0,5 årsverk, og det forventes at dette vil bidra til kortere saksbehandlingstid.

Introduksjonsordning for nyankomne flyktninger

Lov om introduksjonsordning trådte i kraft 01.09.2004. Ordningen skal sikre nyankomne flyktninger innføring i norsk samfunns- og arbeidsliv og tilby språkopplæring på skole og på arbeidsplass. I løpet av 2005 deltok i alt 55 personer (29 kvinner og 26 menn) i introduksjonsprogram i Bydel Østensjø. 18 avsluttet programmet i løpet av året og pr 31.12.2005 var det 38 deltakere. Måltall for 2005 var 45.

Av de 18 som avsluttet programmet hadde 9 fått arbeid, 3 var i utdanning, 4 flyttet (2 av disse hadde deltidsjobb) og 2 sluttet uten noe tilbud. De som flyttet fortsatte ordningen i annen bydel, noe som betyr at 89 % var selvhjulpne ved programmets slutt.

Bydel Østensjø ble i 2005 tildelt en kvote på etablering av 35 flyktninger. Bydelen har hatt problemer med å fremskaffe tilfredsstillende bolig, og per 31.12.2005 var det 25 personer som hadde fått tilsagn om flytting til Bydel Østensjø. Kun 12 hadde flyttet inn, noe som skyldtes mangel på ferdigstillelse av boligene. Ytterligere 9 fikk flytte inn i januar 2006.

Bydel Østensjø har i 2005 mottatt prosjektmidler til kommunale innvandrertiltak. I prosjektet Home-Start Familiekontakten har kr 300 000 vært benyttet til prosjektleder. Formålet med tiltaket er å gi tilbud til familier som trenger støtte for å klare seg i hverdagen. Hovedmålgruppen i bydelen er nyankomne flyktninger og deres barn. I 2005 har 19 familier med til sammen 38 barn fått oppfølging gjennom prosjektet.

I prosjektet "Videreutvikle tiltak og metoder i introduksjonsordningen for nyankomne innvandrere", har prosjektmidler kr 250 000 vært benyttet til engasjement av minoritetsrådgiver.

Psykisk helsearbeid

Bydelen mottok i 2005 tilskudd til psykisk helsearbeid på 10,734 mill. kroner. Disse midlene er knyttet til 0,5 årsverk koordinator, 5,6 årsverk psykiske helsearbeidere, 2 årsverk miljøarbeidere fordelt på 3 treffsteder, 12,56 årsverk personalbase tilknyttet 13 boliger, samt kjøp av plasser i boliger med heldøgns omsorg, herunder plasser hvor det er avtalt delt betalingsansvar med spesialisthelsetjenesten.

De psykiske helsearbeiderne har som primæroppgave å følge opp og bistå mennesker med psykiske lidelser som bor i bydelen, og har en viktig oppgave i forhold til å forebygge innleggelse / reinnleggelse i spesialisthelsetjenesten. Pr 31.12.2005 hadde 157 personer oppfølging i hjemmet. Henvisningene kommer fra sosialtjenesten, Bestillerkontoret, fastlegene, pårørende, fra spesialisthelsetjenesten og fra brukere selv.

Bydelen har tre treffsteder for personer med psykiske lidelser; Multehaug, Treffet og Loftet. I løpet av høsten 2005 har stedene til sammen hatt et snitt på 20 besøk hver dag. Det ble i 2005 opprettet et brukerforum som har vært aktivt med i arbeidet for å finne mer egnede lokaler. Arbeidet pågår fortsatt, bl.a. avklaring om mulig tilrettelegging for sambruk i lokalene til Abildsø seniorsenter. Dette alternativet fordrer installering av heis og det er søkt eksterne midler til finansieringen.

Bydelen deltar i samarbeidsprosjektet som omfatter bydelene Østensjø, Nordstrand og Søndre Nordstrand, Ullevål Sykehus samt Søndre Oslo distriktpsikiatriske senter (DPS). Prosjektet har vært ledet av en prosjektleder som har vært lønnet av eksterne midler og har arbeidet med å utvikle lokale samarbeidsavtaler, samt kartlegge bo- og omsorgsbehov for mennesker med psykiske lidelser.

Kartlegging av behov for bo- og omsorgstilbud i bydelen pr oktober 2005:

Bolig behov	Status oktober 2004		Status oktober 2005	
	Bor i bydel	Pasient i 2. linjen	Bor i bydel	Pasient i 2. linjen
Antall personer	27	30	18	20
Totalt kartlagte	57		38	

Bydelen har i 2004 -2005 etablert to boenheter med i alt 13 boliger for mennesker med psykiske lidelser, personalbasene har totalt 12,56 årsverk. Antall personer som er utskrivingsklare fra spesialisthelsetjenesten er etter dette redusert, men det er fortsatt et høyt antall personer som venter på botilbud i bydelen. Mange av disse har vært innlagt i institusjon i mange år, og trenger botilbud med tilknyttet døgnbemanning for å klare å bo i

bydelen. Etablering av boliger tilknyttet personalbaser er kostnadskrevenne tiltak som binder opp en stor andel av de øremerkede psykiatrimidlene. Dette er den største utfordringen for bydelen på området.

Bydelens aktivitet i 2005 er om lag 1,6 mill. kroner høyere enn tildelt ramme på 10,734 mill. kroner, dette skyldes utgifter til personalbaser knyttet til de 6 nye boligene som ble opprettet i 2005. Bydelen hadde søkt om og forventet en høyere tildeling i 2005 i tråd med dokumentert opptrapping av aktivitet i 2005.

Ergo- og fysioterapitjenesten

Tjenestens tilbud gjelder overfor alle som har behov for slike tjenester i Bydel Østensjø, men brukergruppen i 2005 har i stor grad vært hjemmeboende eldre og funksjonshemmede, samt de som har hatt plass i bydelens korttidsplasser. Ergo- og fysioterapitjenesten gir tjenester til pasienter på rehabiliteringsplasser (dag/døgnrehabilitering) og korttidsplasser, til hjemmeboende, brukere av innsatsteam, samt ved behov, til beboere i institusjon. Tjenesten driver rehabiliteringsdagsenter ved Abildsø bo- og rehabiliteringssenter og ved Langerud sykehjem.

Tjenesten er en svært viktig del av tiltakskjeden som skal gjøre det mulig for eldre og funksjonshemmede å bo og klare seg i eget hjem. Det satses spesielt på rehabilitering og opptrening i forhold til målet om å redusere bruk av, eller tiden i, sykehjem. Ergo- og fysioterapitjenesten har øremerkete personalressurser som deltar sammen med innsatsteamet Satsingen på ergo-/fysioterapitjenesten er med på å gi brukere trygghet for at de også kan få den tjenesten de trenger i eget hjem, uten å gå veien om korttidsplass i institusjon. Det har vært av vesentlig betydning at trening kan starte med en gang brukeren kommer hjem etter et sykehusopphold, eller en korttidsplass. Det er også svært avgjørende at forholdene ligger til rette med hensyn til tekniske hjelpemidler etc.

Helse (bydelsoverlege, fastleger og miljørettet helsevern)

Bydelen har 1 årsverk bydelsoverlege som er organisert i stab til bydelsdirektør. Stillingen er delt på 2 bydelsoverleger i henholdsvis 0,6 og 0,4 årsverk.

Bydelen har i løpet av året hatt et stort antall henvendelser innen smittevernarbeidet. Økningen av arbeidet har primært vært på grunn av infeksjoner med meticillinresistente gule stafylokokker (MRSA). Disse infeksjonene er et problem ved helseinstitusjoner som sykehus og sykehjem. Bydelen har i 2005 hatt 15 tilfeller av MRSA smitte, hvorav 13 (7 beboere og 6 ansatte) ved sykehjem. Dette har krevd betydelige ressurser for å sanere smitten og forebygge nye tilfeller. Mange personer, både beboere og ansatte, må ved mistanke om infeksjon testes for mulig smitte.

I 2005 er antall fastleger blitt redusert fra 32 til 31 leger, da en av fastlegene har flyttet sin praksis til kontor i annen bydel.

Bydelen har i løpet av året gjennomgått fordelingen av de offentlige allmenntilleggslege oppgavene (som lege ved sykehjem, helsestasjon og veiledning av turnusleger) og inngått nye avtaler vedrørende alle de offentlige legeopp-gavene. Bydelen har gjennom året hatt regelmessige møter i samarbeidsutvalget (SU) som består av faste representanter for fastlegene og administrasjonen.

Bydelen har i 2005 økt fra 1 til 2 plasser for turnusleger.

Miljørettet helsevern omfatter de faktorer i miljøet som til enhver tid direkte eller indirekte kan ha innvirkning på helsen.

Bydelen har 1 årsverk konsulent miljørettet helsevern
Hovedvekten av arbeidet innen miljørettet helsevern har vært regulerings saker, henvendelser fra publikum om trafikkproblematikk, godkjenning av nye barnehager, inneløst og støypromblematikk i privatboliger og barnehager / skoler, samt svevestøvforhold i utemiljø barnehage.

Kultur

Ansvarsområdet omfatter vedtatte kulturoppgaver, samt samarbeidet med frivillige lag og organisasjoner.

I budsjett 2005 var det satt av kr 640 000 til støtte til frivillig aktivitet. Midlene er utlyst og er fordelt i henhold til vedtatte retningslinjer i BMK-sak 20/05. Av 128 søknader ble 79 imøtekommet med støtte.

Bydelsdager ble arrangert i samarbeid med lag og organisasjoner 01.06.2005-05.06.2005. En rekke arrangementer rundt om i bydelen bidro til bredde og variasjon. Hovedarrangementet ble holdt på Abildsø Idrettsplass med variert sceneprogram, stands og aktiviteter. Bydelsdagene er evaluert og vurderingene er lagt fram for bydelsutvalget i sak 109/05.

Ungdommens kulturmønstring ble arrangert på Skøyenåsen skole 05.03.2004. Programmet innholdt kunstutstilling og sceneprogram med dans, sang, musikk- og filmminnslag av ungdom fra hele bydelen.

Skatekonkurranse for junior og senior ble gjennomført på Skøyenåsen skatepark 24.11.2005, i samarbeid med frivillige ungdommer, klubbene og ungdomsrådet. 35 ungdommer i alderen 8-21 år deltok i konkurransen.

Kulturdag for barn 0-12 år ble arrangert 8. desember i samarbeid med barnehager, SFO, Deichmanske bibliotek og frivillige organisasjoner. Programmet besto av parallelle utearrangementer, forestillinger på bibliotekfilialene og diskotek på klubbene.

I samsvar med avsetning i budsjett 2005 er kr 60 000 overført til Østensjø barne- og ungdomsteater, og kr 200 000 overført til Oslo musikk- og kulturskole, avdeling Manglerud.

I forbindelse med prosjekt Kulturbydel Østensjø er det avholdt to åpne møter med lag og organisasjoner. Interessen for samarbeid om prosjektet er stor.

Det er satt i gang arbeid med kultur- og aktivitetskalender for bydelens nettsider, og forslag til statutter for kulturpris. Utstyrsbank er opprettet og inneholder blant annet partytelt og bord/stoler beregnet for utearrangementer, laptop, videokanon, m.v.

Styringsgruppe for prosjekt Kulturbydel Østensjø ble oppnevnt i BMK i sak 42/05.

Mandat for styringsgruppa ble vedtatt i BU i sak 44/05.

Bydel Østensjø, ved avdeling barn og unge, har fra oktober 2005 deltatt i en arbeidsgruppe for arbeidet med en forvaltningsplan for Østensjøvannet og området rundt. Arbeidet ledes av Friluftsetaten, og i samarbeidet inngår Kultur- og idrettsetaten, Byantikvaren, Vann- og avløpsetaten, Fylkesmannens Miljøvern avdeling, Østensjøvannets Venner og eiere av Abildsø gård og Østensjø gård.

Avdelingen er videre representert i en prosjektgruppe for Sørli besøksgård initiert av Friluftsetaten. Målet er å utvikle Sørli til besøksgård, og blant annet etablere aktiviserings- og arbeidstreningstilbud i samarbeid med bydelen.

Det er mottatt kr 10 000 i eksterne midler fra Returkartong AS til trykking i forbindelse med bydelsdagene. Det ble søkt støtte fra Frifond til skatekonkurranse, men søknaden ble ikke innvilget. Det er søkt om støtte fra Musikkverkstedordningen til utvikling av kultur- og musikktilbud ved Kafé X.

Hovedoversikt økonomi F- 1 - netto driftsutgifter

Tall i 1000 kr.

Netto driftsutgifter per KOSTRA-funksjon	Regnskap 2004	Oppr. budsjett 2005	Regulert budsjett 2005	Regnskap 2005	Avvik reg.bud./ regnskap 2005
100 Politisk styring og kontrollorganer	1 116	1 372	1 384	1 525	-141
120 Administrasjon	38 875	30 154	30 500	26 219	4 281
130 Administrasjonslokaler	3 811	3 031	3 031	3 265	-234
180 Diverse fellesutgifter	994	0	7 580	4 303	3 277
190 Interne serviceenheter	0	-2 359	3 129	0	3 129
233 Forebyggende arbeid, helse og sosial	5 816	11 077	5 217	91	5 126
241 Diagnose, behandling, rehabilitering	15 614	14 719	15 202	19 444	-4 242
242 Råd, veiledning og sosial forebyggende arbeid	33 334	31 657	33 009	29 263	3 746
243 Tilbud til personer med rusproblemer	987	2 708	2 708	3 544	-836
265 Kommunalt disponerte boliger	3 643	8 433	8 419	1 697	6 722
273 Kommunale sysselsettingstiltak	5 402	3 050	2 999	2 349	650
275 Introduksjonsordningen	0	991	4 425	4 609	-184
283 Bistand til etablering og opprettholdelse av egen bolig	0	0	0	2 477	-2 477
285 Tjenester utenfor ordinært kommunalt ansvarsområde	0	0		(2 137)	2 137
360 Naturforvaltning og friluftsliv	32	0	0	0	0
365 Kulturminnevern	114	0	0	0	0

380 Idrett	547	240	244	74	170
385 Andre kulturaktiviteter	1 191	2 685	2 190	1 835	355
Sum netto utgifter *)	111 475	107 758	120 037	98 559	21 478

*) Overføres hovedoversikten, tabell 0.1 B

** Overført til FO 1 fra FO 4

Bydelens vurderinger:

Av mindreforbruket gjelder 3,6 mill. kroner ubrukte øremerkede midler, herav 2,1 mill. kroner knyttet til undervisningssykehjemmet (funksjon 285).

Generelt gjelder at mye av avvikene mellom budsjett og regnskap på den enkelte kostrafunksjon skyldes at det er brukt feil kostrafunksjon på en del budsjettposter mens regnskapet er ført på riktig kostrafunksjon. Eksempler:

- Hele budsjettet til lærlinge-ordningen ligger på funksjon 120 mens i regnskapet er utgiftene ført på kostrafunksjoner for de tjenesteområdene lærlingene har jobbet, for eksempel 201 førskole.
- Kostrafunksjon 190 interne serviceenheter er et område der inntektene skal være like store som utgiftene og således ”gå i null på bunnlina”. Dette er gjennomført på regnskapssiden mens på budsjettsiden er ikke dette fullt ut gjort.
- Alle inntektene for momskompensasjon i budsjettet lagt på funksjon 190 mens det i regnskapet er spredt på de respektive koststeder som hadde gjort innkjøp av momsbelagte varer og tjenester.
- Husleieinntektene på PU-boligene ligger i budsjettet på funksjon 254 mens regnskapet er på funksjon 265.
- Tiltak innen psykiatri ligger i budsjett på funksjon 233 mens regnskapet er ført på funksjon 241 og 242.

De avvikene dette medfører på den enkelte kostrafunksjon skyldes dermed ikke reelle avvik innen tjenesteproduksjonen. Det vises derfor til kommentarer under situasjonsbeskrivelsen. Bydelen vil tilstrebe en mer korrekt bruk av kostrafunksjoner i budsjettet ved rapportering i 2006.

Måltall for tjenesteproduksjon

Obligatoriske måltall for funksjonsområde 1 – Sosialtjenesten	Resultat 2003	Resultat 2004	Måltall 2005	Resultat 2005	Avvik mål/res 2005
Finansiering til kjøp av bolig – andel søknader behandlet innen 1 mnd.			80 %	25%	55%
Søknad om kommunal bolig – andel søknader behandlet innen 3 mnd.			95 %	67%	28%
Andel positive vedtak for kommunal bolig effektivert innen 6 mnd.			80 %	59%	21%
Antall personer i døgn- og overnattingssteder uten kvalitetsavtale		1	0		

Bydelens vurderinger:

”Finansiering til kjøp av bolig – andel søknader behandlet innen 1 mnd.”

- Måltallet på 80 % har i løpet av 2005 vist seg å være for høyt. Gjennomsnittlig saksbehandlingstid var t.o.m. 30.06.05 ca. 5-6 uker. På grunn av Helse- og velferdetatens lavere innlån fra Husbanken har bydelen imidlertid fått vesentlig lavere utlånskvote enn i 2004. Dette medførte at søknader innkommet i perioden 01.07.-31.09. ble stilt i bero i påvente av ekstramidler. I september fikk bydelen ca. 6 mill. i ekstramidler, og søknadene fra ovennevnte periode ble hovedsakelig behandlet da.
- Boligkontoret har i løpet av 2005 mottatt 20 tidkrevende refinansieringssaker, noe som også har øket den gjennomsnittlige saksbehandlingstiden.

”Søknad om kommunal bolig – andel søknader behandlet innen 3 mnd. ”

- Av totalt 201 søknader i 2005 er 135 behandlet innen 3 mnd. Dette tilsvarer 67%, 28% lavere enn måltallet.

”Andel positive vedtak for kommunal bolig effektivert innen 6 måneder”

- Av 83 positive vedtak gitt i 2005 ble 41 effektivert innen 6 mnd. I tillegg ble 8 positive vedtak gitt tidligere år effektivert i 2005. Totalt ble 49 positive vedtak effektivert innen 6 mnd. (59%)
- I utgangspunktet vil de fleste som gis tilsagn få bolig innen 6 mnd, men det er i hovedsak større familier og søkere med spesielle problemer som blir ventende lenge til innflytting kan skje, pga. mangel på større leiligheter i boligmassen. F.o.m. 01.07. har bydelen fått svært få ledigstilte boliger fra Boligbygg. Det er verken blitt kjøpt, innleid eller rehabilitert boliger, dermed er ledigmeldingene uteblitt. I løpet av siste halvår 2005 har bydelen derfor gitt færre søkere tilsagn, og færre personer med positive vedtak er blitt bosatt.

Øvrige lokale måltall for funksjonsområde 1	Resultat 2003	Resultat 2004	Måltall 2005	Resultat 2005	Avvik mål/res 2005
Antall personer med opphold over 3 mnd i døgnovernatting		11	0	17	17
Saksbehandlingstid for søknad om økonomisk sosialhjelp innen 2 uker 1)		78 %	90 %	77 %	-13 %
Gjennomsnittelig stønadslengde økonomisk sosialhjelp		5,2 mnd.	4,5 mnd.	5,1 mnd.	0,6 mnd.
Andel sosialhjelpsklienter ift innbyggere		3,1 %	*	3,1 %	
Andel sosialhjelpsmottakere med sosialhjelp som hovedinntekt		60 %	*	44 %	
Brutto driftsutgifter til økonomisk sosialhjelp per mottaker			*		

* Det er ikke satt opp måltall for 2005

Bydelens vurderinger:

Antall personer med opphold over 3 mnd i døgnovernatting

Det høye tallet på personer med opphold over 3 mnd. i døgnovernatting er i hovedsak for perioden frem til sommeren 2005. Bydelen hadde et stort etterslep av beboere i hospits etter en brann i et hybelhus. Sosialtjenesten har arbeidet målrettet med å redusere antall

personer i døgnovernattinger og har oppnådd en sterk reduksjon. Kun 2 personer var i midlertidig døgnovernatting pr 31.12.2005, disse to var ureturnerbare flyktninger og begge flyttet til statlig mottak i januar 2006.

Saksbehandlingstid for søknad om økonomisk sosialhjelp innen 2 uker

77 % av søknadene er behandlet innen to uker. Måltallet er på 90 %. Manglende måloppnåelse vurderes i hovedsak å relatere seg til første halvdel av 2005, hvor sosialsenteret hadde ubesatte sosialkonsulentstillinger.

Gjennomsnittelig stønadslengde økonomisk sosialhjelp

Det har gjennom hele 2005 vært en liten, men positiv, nedgang i gjennomsnittlig stønadslengde. Dette antas å ha sammenheng med at det er satt fokus på tiltak for å redusere antall langtidsklienter.

Andel sosialhjelpsmottakere med sosialhjelp som hovedinntekt

Nedgangen er på 16 % fra 2004. Det er imidlertid knyttet usikkerhet til om tallene for 2004 er korrekte, pga konvertering av databasene ved sammenslåing av tre sosialsentre til ett.

Funksjonsområde 2: OPPVEKST

Ansvarsområde

- Barnehager / barneparker.
Tilbudet består av kommunale og private barnehager med ulike driftsformer og åpningstider.
- Pedagogisk fagsenter.
Pedagogisk fagsenter dekker tilbud for funksjonshemmede barn og barn med særskilte behov i bydelens barnehager og skolefritidsordninger. Tjenesteområdet omfatter også veiledningstjeneste til familiebarnehagene.
- Skolefritidsordninger.
- Ungdom og fritid.
Virksomheten er ikke lovpålagte oppgaver og omfatter fritidsklubber, ungdomskafé, aktivitetsverksteder, gruppetiltak, feriekubb, utekontakten, bydelens oppfølgingstjeneste (OT), sekretærfunksjon for ungdomsrådet, samt koordinering av det tverrfaglige/tverretatlige samarbeidssystemet.
- Helsestasjon / skolehelsetjeneste.
Området omfatter svangerskapsomsorg, helsestasjon 0-5 år, skolehelsetjeneste, helsestasjon for ungdom, reisevaksiner, smittevern og ergo- /fysioterapitjenester til barn og unge, samt familiesenter.
- Barnevern. Arbeidet omfatter undersøkelse på bakgrunn av melding om bekymring og i forbindelse med søknad om hjelpetiltak. Barnevernets arbeid omfatter videre oppfølging av de hjelpe-, omsorgs- og atferdstiltak som igangsettes.

Hovedmål

- Alle barn i barnehagealder skal få tilbud om barnehageplass når foresatte ønsker det.
- Bydel Østensjø tilbyr innbyggerne et barnehagetilbud som er fleksibelt, differensiert og brukertilpasset.
- Bydel Østensjø vil legge til rette for en omfattende utbygging av barnehageplasser både i kommunal og privat regi for å nå målet om barnehageplass til alle som ønsker det.
- Pedagogisk fagsenter skal bidra til å gi barn og ungdom med spesielle behov et godt tilbud i barnehage, skolefritidsordning og ved avlastningstiltak. Fagsenteret skal ivareta foreldrenes behov for støtte og hjelp og sikre ansattes behov for kompetanseutvikling og veiledning.
- I nært samarbeid med barnas hjem skal skolefritidsordningen (SFO) legge til rette for et trygt og fleksibelt tilbud til de yngste elevene før og etter skoletid. Tilbudet skal i tillegg til lek gi mulighet til lekselesing og leksehjelp.
- Bydelen har som mål at barn og ungdom i bydelen har et godt forebyggende kultur- og fritidstilbud, med attraktive fritidstilbud i nærmiljøene, og forebyggende tiltak rettet mot ungdom som søker til sentrum
- Bydelen har som mål at helsestasjons- og skolehelsetjenesten skal ha en sentral rolle i det forebyggende og helsefremmende arbeid for barn og unge. Tjenesten er både individ- og befolkningsrettet, den skal fange opp og gi tilbud til barn og familier med spesielle behov.
- Barn og unge det er knyttet bekymring til skal få rett hjelp til rett tid gjennom et kvalitativt godt og effektivt barnevern. Barn, unge og deres familier skal oppleve gode samarbeidsforhold mellom hjelpetjenestene i bydelen, til brukernes beste.

Situasjonsbeskrivelse

Barnehager og parker

Bydelens barnehagetilbud består i dag av 30 kommunale barnehager, 12 private barnehager og 20 familiebarnehager. Antall barnehageplasser pr 31.12.2005 er 1914, hvorav 552 i private barnehager og 1362 i kommunale barnehager. Det er 1277 plasser for barn over 3 år og 637 for barn under 3 år. Det gjøres oppmerksom på at flere av barnehagene har gjort endringer i alderssammensetningen av barn som tilpasning til behovet for flere småbarnsplasser.

Bydelen har i tillegg 3 åpne barnehager med til sammen 130 barn.

Satsingen på full barnehagedekning har vært en hovedutfordring også i 2005. Bydelen anslo i årsmeldingen for 2004 at det ville være mulig å etablere inntil 115 plasser for barn under 3 år og 66 plasser for barn over 3 år. Det resterende antall plasser knyttet til målsetting om full barnehagedekning, ville kunne etableres i 2006.

Saken er fulgt opp med hyppige rapporteringer til BU om status og framdrift. I løpet av året er følgende barnehageplasser etablert:

- 13 midlertidige barnehageplasser Søndre Skøyen kapell
- 2 plasser Holtet
- 20 plasser Rustad gård
- 4 plasser Goliaskogen

- 12 plasser Abildsø midlertidige barnehage
- 8 plasser Manglerud barnehage

81 barnehageplasser i Holtet barnehage, Goliaskogen barnehage og Abildsø midlertidig barnehage er forsinket og starter i løpet av 1. kvartal 2006.

Totalt er det i løpet av 2005 åpnet 73 nye barnehageplasser; hvorav 43 kommunale og 30 private, hovedtyngden av dette er nyopprettede småbarnsplasser.

Utgifter til etablering og drift av nye plasser dekkes fullt og helt gjennom ulike tilskuddsordninger.

Barnehageplassene i Trasophallen korttidsbarnehage ble 01.08.2005 flyttet til Vassenga barnehage, da skolen/ SFO hadde behov for lokalene.

Det er foretatt tilpasninger i tråd med foresattes ønsker om lengre oppholdstid ved henholdsvis Vassenga barnehage og Oppsaltunet barnehage. Oppsal samfunnshus barnehages avdeling for nyankomne flyktninger, Fargestiften, ble fra 01.01.2005, omgjort til heldagsavdeling.

Bogerudsletta barnehage, avd. Rustad friluftsbarnhage, er ikke iverksatt, da det ikke har vært søkere til tiltaket.

6 plasser ved Langerud barnehage er ikke realisert i 2005, blant annet grunnet vansker knyttet til ombygging av barnehagen. Saken følges opp i 2006.

Storgården barnehage er i BU-sak 80/05 vedtatt utfaset og erstattet med ny barnehage. Det er nedsatt arbeidsgruppe for utredning av nye Storgården barnehage.

I tråd med vedtak i budsjett 2005 har det vært en gjennomgang av alle de kommunale barnehagenes vedtekter, og nye vedtekter er vedtatt. Dette innebærer større fleksibilitet med hensyn til barnas oppholdstid, samt at barnehagene i større grad kan imøtekomme behovet for flere småbarnsplasser.

Forskrift om økonomisk likeverdig behandling av private og kommunale barnehager trådte i kraft 01.05.2004. Forskriften har vært endret flere ganger, sist 01.08.2005. Bydelen har i 2005 utbetalt i overkant av 7 mill. kroner til private barnehager og familiebarnehager i bydelen. Utgiftene dekkes gjennom avsatte midler i byrådsavdeling for barn og utdanning.

Pr. 31.12.2005, var det 528 barn på søkerliste, hvorav 372 under 3 år og 156 over 3 år. 43 barn under 1 år kommer i tillegg. Tallene tilsvarer en nedgang i antall barn på søkerliste fra 2004, på i alt 241 barn i alderen 1-5 år, i tillegg til en nedgang i søkerlisten for barn under 1 år på 145. Det gjøres oppmerksom på at disse opptellingene inkluderer barn som søker overflyttinger.

Antall planlagte plasser som ferdigstilles i 2006 og 2007 vil på bakgrunn av dagens tall, ventelig gi full barnehagedekning.

Det er planlagt opprettet 221 nye barnehageplasser i 2006. Rønningjordet barnehage, med 70 plasser, er forsinket og ferdigstillelse er ventet tidlig i 2007.

Bydel Østensjø har 3 barnepark: Haraløkkas barnepark, Søndre Skøyen barnepark og Rognerudveien barnepark. Bydelen har i 2005 ikke hatt fullt belegg i barneparkene Søndre Skøyen og Rognerudveien. Haraløkkas barnepark har fullt belegg og er den eneste parken som ikke går med underskudd på foreldrebetalingen.

Ved innføring av makspris i barnehagene har plass i barnepark relativt sett blitt dyrere. Dette er et forhold som trolig har betydning for det antall som ønsker barneparkplass.

Det er Omsorgsbygg Oslo KF som har ansvaret for utbedringene av de fleste kommunale barnehagene i Bydel Østensjø. Det er et behov for tildels omfattende vedlikehold i flere av barnehagene.

Bydelen har i 2005 brukt ca 0,5 mill. kroner på utbedringstiltak i våre barnehager.

Lov om barnehager med forskrifter, er revidert i 2005 og trer i kraft 01.01.2006.

Oslo kommune har i 2005 utviklet en veileder, "ABC og 1,2,3", - et hjelpemiddel for å styrke barnehagens lese- og matematikkstimulerende arbeid. Veilederen skal tas i bruk i alle barnehagene fra og med barnehageåret 2006.

Bydelen deltar i statlig prosjekt "Menn i barnehage", som har som formål blant annet å skape nettverk for mannlige barnehageansatte, samt rekruttere flere menn til barnehagene. Prosjektet videreføres i 2006.

Barnehageseksjonens bestillerenhet ble i 2005 tilført midler tilsvarende 0,3 årsverk. Midlene er nyttet til å øke bemanningen i bestemte perioder, noe som har vist seg å være hensiktsmessig og rasjonelt.

Støtte til funksjonshemmede barn og unge

Pedagogisk fagsenter består av fire tjenesteområder som reguleres av ulike lovverk:

- Tilbud til funksjonshemmede barn i bydelens kommunale og private barnehager, forankret i Lov om barnehager.
- Iverksetting av tiltak for funksjonshemmede barn og ungdom 0 – 18 år, hjemlet i Lov om sosiale tjenester.
- Tilbud til barn og unge med særskilte behov i skolefritidsordning, SFO, hjemlet i Opplæringsloven.
- Veiledningstjenesten til familiebarnehagene, forankret i Lov om barnehager og lokale vedtak.

Bydelen har ansvar for tilrettelegging slik at funksjonshemmede barn kan nyttiggjøre seg et ordinært barnehagetilbud.

- 108 barn får tilbud fra fagsenteret i form av støttepedagog, veiledning til barnehage og foreldre, og i tilrettelagte språkgrupper.
- På Familiesenteret er det igangsatt språkgruppe for fremmedspråklige familier med barn som ikke går i barnehage.
- Ved Langerud barnehage er det smågruppeavdeling med 5 funksjonshemmede barn.
- 3 barn har tilbud i 3 av Oslo kommunes spesialbarnehager.

Antall barn med funksjonshemming i barnehage har økt med ca 10 % siste året. Tjenestens oppgaver overfor funksjonshemmede barn i bydelens kommunale og private barnehager

skal gjennomgås i 2006 for å sikre at kvaliteten er optimal i forhold til gitte rammebetingelser og aktuelt lovverk.

Bydelen skal ha skolefritidstilbud til barn med særskilte behov for 1. – 7. årstrinn. Tilbud til barn med særskilte behov i SFO ble tillagt pedagogisk fagsenter våren 2004. Bydelsutvalget opprettet stilling som fagkonsulent SFO og konsulenten tiltrådte stillingen 01.01.2005.

- 73 barn i bydelens skolefritidsordninger har behov for ekstra ressurser og oppfølging.
- Fagkonsulenten har ansvar for bydelens spesialbaser, samt kjøp og salg av plasser mellom bydelene.

Veiledningstjenesten for familiebarnehagene ble lagt til pedagogisk fagsenter 01.06.2004.

- 9 familiebarnehager med til sammen 42 barn, mottar veiledning.
- Veiledningstjenesten til familiebarnehagene driftes til selvkost.

Pedagogisk fagsenter samarbeider med familiesenteret om språkgruppe for 8 familier. Videre samarbeider pedagogisk fagsenter med helsestasjonene om språkkartlegging.

Skolefritidsordning

Bydel Østensjø har 11 kommunale SFO. Ca 1400 barn har plass i kommunale skolefritidsordninger. Én skolefritidsordning tilhører en spesialskole, 2 skolefritidsordninger har egne baser for barn med særskilte behov. I bydelen er det 2 små, private SFO.

De ordinære skolefritidsordningene drives etter selvkostprinsippet, der foreldrebetalingen skal dekke lønns- og driftsutgifter. Bystyret fastsetter betalingsbetingelsene og det forutsettes at aktiviteten avstemmes i henhold til inntektene. Bemanningen må løpende tilpasses antall barn i den enkelte SFO.

Leie av lokaler, energi, vaktmestertjenester etc. dekkes av bydelens rammer. Leieavtaler med skolene er gjennomgått og justert i henhold til reell bruk av lokaler.

Bydelens midler til SFO er kriteriefordelt etter antall barn i alderen 6 til 9 år. Trasop SFO har et betydelig antall barn fra annen bydel. Tilnærmet 50% av barna bor i bydel Alna. Kriterietildelingen fanger ikke opp slike forhold, og følgelig får bydelen ikke tildelt ressurser til plasser til disse barna. Bydelen har undersøkt om utgifter til disse barna kan internfaktureres Bydel Alna, men Byrådsavdeling for barn og utdanning har avslått dette.

Tiltak for funksjonshemmede barn fra egen bydel, herunder kjøp av SFO-plasser fra andre bydeler/ kommuner, dekkes av bydelens rammer.

For funksjonshemmede barn fra andre bydeler / kommuner er det inngått avtaler med barnas bostedsbydel/ -kommune for dekking av Bydel Østensjø's utgifter.

SFOene samarbeider med skolene, om lån av utstyr, møter med foresatte, rutiner for internkontroll, overgang barnehage-skole m.v.

Ungdom og fritid:

Virksomheten innenfor området er ikke lovpålagte oppgaver. Lokale og sentrale politiske vedtak er retningsgivende for virksomheten.

Virksomheten inneholder fritidsklubber, ungdomskafé, aktivitetsverksteder, gruppetiltak, utekontakttjenesten, bydelens oppfølgingstjeneste(OT), sekretærfunksjon for ungdomsrådet, samt koordinering av det tverrfaglige/tverretatlige samarbeidssystemet.

Fritidsklubber

Bydel Østensjø har 5 kommunale fritidsklubber geografisk godt fordelt i bydelen.

- Abildsøklubben, med ungdomstilbud en kveld i uka har tilhold på Abildsø skole.
- Bøler fritidsklubb, som har juniortilbud og ungdomstilbud, hver med 2 kvelder i uka, holder til i Bøler samfunnshus.
- Manglerud ungdomshus har juniortilbud en kveld pr uke, ungdomstilbud 3 kvelder pr uke, med tilhold på gamle Manglerud barneskole.
- Skullerud aktivitetshus, har tilbud til ungdom 2 kvelder i uka, i eget hus ved Skullerud skole.
- Skøyen fritidsklubb har juniortilbud 1 kveld pr uke og ungdomstilbud 3 kvelder pr uke, lokalisert i Oppsal kirkes ungdomssenter.

Tilbudet består av faste klubbkvelder, gruppetilbud, samt ferietilbud. Klubbene har sine spesialiteter som musikkverksted, klatrevegg og motorverksted.

Klubbene har deltatt i Oslo kommunes satsning for å motvirke at ungdom trekker til sentrum ved å arrangere lokale senlørdagsarrangementer. Det er bevilget kr 50 000 til formålet fra Byrådsavdeling for velferd og sosiale tjenester. I 2005 er det arrangert 7 senlørdagsarrangementer.

Hver klubb har klubbråd og arbeidsgrupper som trekkes aktivt inn i klubbens virksomhet i planlegging og i gjennomføring av aktiviteter.

I forbindelse med Kulturbydel Østensjø er det i regi av ungdomsrådet gjennomført flere arrangementer, som eget bydelsarrangement under bydelsdagene 2005 og skatearrangementet Skøyenåsen Open. Fritidsklubbene har vært aktive i planlegging og deltakelse i arrangementene.

Ungdomsrådet har gitt støtte til blant annet IT-samlingen Bøler LAN (en lokal datasamling for ungdom) og turer med Hvite busser.

Ungdomskafé

Kafé X ble offisielt åpnet i juni 2004. Kaféen ligger i Oppsal samfunnshus, der barne- og ungdomstjenesten har base. Tilbudet har åpnet fire ettermiddager i uken med tilbud om leksehjelp, gratis internett, visning av egenproduserte filmer, egne ”jentekvelder” m.m. Ungdomsrådet har i løpet av året foreslått ulike tiltak for å videreutvikle driften. En konsekvens av dette er nærmere samarbeid med medieverkstedet. Høsten 2005 har Kafé X og medieverkstedet gått sammen om felles, utvidet åpningstid to kvelder i uken. Det var i Budsjett 2005 satt som mål å trekke frivillige lag og organisasjoner inn i driften av ungdomskaféen. Dette er i liten grad realisert, og bør følgelig være en målsetting også i 2006.

Utekontakten

Tjenesten har totalt 7 årsverk som driver forebyggende arbeid gjennom oppsøkende virksomhet i ungdomsmiljøet, samt iverksetter ulike tiltak/ aktiviteter. Gjennom god lokalkunnskap skal tjenesten fange opp ungdom det er knyttet bekymring til. Tjenesten skal samarbeide med det øvrige tjenesteapparatet, og særlig ha et nært samarbeid med barneverntjenesten i arbeidet med enkeltungdom og deres familier. Utekontakten har en vesentlig rolle i bydelens lokale tiltak, ved videreutvikling av aktivitetsverksteder og gruppetiltak.

Utekontakten er tillagt ansvar for bydelens oppfølgingstjeneste (OT) og arbeider direkte med ungdommer som faller ut av opplæring på videregående skole. Høsten 2005 startet utekontakten et eget sysselsettings- og aktivitetsprosjekt med tilskudd fra Byrådsavdeling for velferd og sosiale tjenester. Prosjektet videreføres i 2006. Utekontakten har deltatt i Bøler LAN og har deltatt på turer med Hvite busser ved 4 av skolene.

Aktivitetsverksteder/gruppetiltak

I budsjett 2005 avsatte bydelsutvalget kr 300 000 til drift av medieverkstedet, musikkverkstedene og motorverkstedet.

I tillegg ble det avsatt kr 300 000 til andre tiltak for å møte utfordringene overfor rasisme, rusmisbruk og vold/kriminalitet. Disse midlene er blant annet benyttet til leksegruppe, båtgruppe og grupper innen Idrett og utfordring. Deltakere til gruppevirksomheten rekrutteres via utekontakt, klubber, politi og barnevern.

Det er gjennomført aktiviteter som anti-rus-kurset Tegn og symptomer, rusfrie arrangementer, deltakelse i Bøler LAN, og deltakelse på 10-klassenes turer med Hvite busser.

Denne typen gruppevirksomhet og arrangementer inngår i bydelens arbeid for å motvirke rasisme, rusmisbruk og vold/ kriminalitet.

Ferieklubb

Ferieklubb er arrangert 4 uker i skolens sommerferie, med base på Bøler fritidsklubb. Tilbudet var åpent for barn i alderen 1. – 7. klasse i Bydel Østensjø. Programmet bestod av utflukter i eget nærmiljø, samt opplevelses- og overnattingsturer utenfor bydelen. Samlet ble det benyttet 485 plasser i sommertilbudet. Evaluering av tilbudet viste at programmet traff godt i forhold til målgruppens behov.

Tverrfaglig/tverretatlig samarbeidssystem

Samarbeidssystemet består av styringsgruppe, samordningsutvalg, nettverksgrupper, innsatsteam 0-12 år og innsatsteam 13-18 (23) år. Samarbeidende instanser er, i tillegg til aktuelle tjenester i bydelen, representanter for skolene, politiet og Psykisk helse barn og unge, region syd (tidligere BUP).

Det er etablert oppvekstforum som har ansvar for informasjon, erfaringsdeling og kompetanseutvikling. Samarbeidssystemet trådte i kraft 1. halvår 2005. De første sakene ble behandlet i innsatsteamene juni 2005.

Brukermedvirkning

Barn og unges medvirkning i barne- og ungdomstiltakene er styrket gjennom videreutvikling av ungdomsrådet og klubbrådene, samt ved aktivt å trekke ungdom med i planlegging og gjennomføring av aktiviteter og arrangementer.

Helsestasjon

Helsestasjons- og skolehelsetjenesten er viktige arenaer for

- foreldreveiledning og nettverksbygging
- tidlig intervensjon og tverrfaglig samarbeid for å avdekke, sykdom, funksjonshemminger og omsorgssvikt
- forebygging av psykiske lidelser hos ungdom
- møte med ungdom som står i fare for å bli utsatt for kjønnslemlestelse og tvangsgifte

- informasjon om helsefarene ved røyking, samt viktigheten av fysisk aktivitet og godt kosthold

Tjenesten dekker et bredt fagfelt og utøves på til sammen 20 tjenestesteder, med i overkant av 40 ansatte. Virksomheten er organisert i to enheter med hver sin leder:

- En enhet består av helsestasjon 0-5 år, svangerskapsomsorg, ergo- og fysioterapitjenester for barn, reisevaksiner og smittevern.
- En enhet består av skolehelsetjenesten, helsestasjon for ungdom og familiesenteret.

Det er i 2005 innført fagsystem på data i helsestasjon 0-5 år og i skolehelsetjenesten.

Kompetansehevede tiltak i kartlegging av barns språk ved 4 års alder er gjennomført i 2005 og blir fulgt opp med språkstimulerende tiltak i 2006.

Helsestasjon 0-5 år

Det er tre helsestasjoner i bydelen: Bogerud, Manglerud og Oppsal. Helsestasjonene gir tilbud om helseundersøkelser for barn i alderen 0-5 år og har nær full oppslutning i barnebefolkningen. Gravide har tilbud om jordmorkonsultasjoner og foreldreforbereende kurs ved alle tre helsestasjonene. Antallet fødsler i 2004 var 665. Antall fødsler i 2005 var 618.

Skolehelsetjenesten

Alle skolene i bydelen har tilbud om helsetjenester. Helsetilbudet i videregående skole er etablert i løpet av de siste årene med midler fra opptrappingsplanen for psykisk helse. I bydelen er det 6 barneskoler, 7 barne- og ungdomsskoler og 2 ungdomsskoler. Elevtallet er totalt 5300. Bydelen har to videregående skoler med til sammen 1494 elever. Bydelen har en spesialskole for døve og hørselshemmede, Vetland skole, med 70 elever. I tillegg har skolene Bøler og Abildsø hver sin spesialklasse med 24 elever.

Helsestasjon for ungdom

Helsestasjon for ungdom er lagt til helsestasjonene Bogerud og Manglerud og drives av helsesøster og medisinerstudenter med lisens. Ungdom kommer til helsestasjonen med varierende problemstillinger, som behov for prevensjonsveiledning, trivsel, rusbruk og spiseforstyrrelser. Helsestasjon for ungdom er godt besøkt, flest er jenter.

Smittevern og reisevaksiner

Helsesøstertjenesten ivaretar oppgaver i forbindelse med smittevern. Dette gjelder særlig forebyggende og oppsøkende tuberkulosearbeid. Reisevaksiner blir gitt ved Manglerud helsestasjon.

Ergo-/ og fysioterapitjenester til barn og unge 0-18 år

Bydelen har omlag 150 barn og unge med funksjonshemming av varierende grad. Ergo-fysioterapitjenesten er sterkt involvert i arbeidet med å behandle og tilrettelegge hverdagen for denne gruppen. En del av tjenestene ytes i forhold til spesialklasser ved skolene Bøler og Abildsø.

Familiesenter

Bydelens familiesenter er lagt til Oppsal gård i tilknytning til åpen barnehage. Familiesenteret arbeider generelt forebyggende, og i forhold til barn og unge det er knyttet bekymring til. Senteret er bemannet med tiltakskonsulent, familieveileder, psykolog, migrasjonspedagog, samt pedagog og assistent i åpen barnehage. Ulike faggrupper er

knyttet til senteret som samarbeidspartnere.

Familiesenteret utarbeider, i samarbeid med aktuelle samarbeidspartnere, halvårsplaner for aktiviteten ved senteret, med gruppeaktiviteter for foresatte, barn og unge, samt lavterskeltilbud til enkeltungdom/familier. Det er blant annet gjennomført foreldreveiledning, startet nettverksgruppe for fedre og grupper for barn med psykisk syke foreldre.

Språkenheten

Familiesenteret har ansvar for koordinering av tiltak for å bedre språkforståelsen blant minoritetsspråklige barn i førskolealder. Tiltakene er samlet under betegnelsen *språkenheten*. Det er gjennomført musikkgrupper og startet språkgrupper i regi av språkenheten, samt iverksatt kompetansehevende tiltak for barnehagenes personale. Stillingene ved språkenheten er, som tidligere, dels knyttet til enkeltbarnehager, dels lagt til pedagogisk fagsenter. Stilling for migrasjonspedagog er lagt til familiesenteret. Enheten finansieres av øremerkede midler.

Barnevern

Barneverntjenesten holder til i Oppsal Samfunnshus. Tjenesten er organisert etter en spesialistmodell med et mottaks-/ undersøkelsesteam, et barne-/familieteam og et ungdomsteam. Modellen er ment å bidra til effektivitet, oversikt og kontroll med tiltak og ressursbruk.

Bydelen hadde pr 31.12.2005 18 barn plassert i institusjonsbaserte tiltak, og 48 barn i fosterhjem. Bydelen hadde på samme tidspunkt 5 familier i mødre hjem.

Plantallet for institusjonsbaserte tiltak ble for 2005 satt til 14. I april var antallet plassert i institusjonsbaserte tiltak 16, og plantallet syntes å være innenfor rekkevidde. Men fra mai var det en økning i antall plasseringer, og antallet i institusjon var i august og september 21. I oktober var plasserte i institusjonsbaserte tiltak igjen redusert til 18.

Plantall for institusjon/ institusjonsbaserte tiltak er for 2006 satt til 18. Plantallet for antall plasseringer i fosterhjem er uendret med 50 plasseringer.

Når plantall 2005 ble satt, forutsatte dette økt vekt på lokalbaserte tiltak for forebygging og som alternativ til eksterne plasseringer. Slike tiltak er benyttet i flere saker for å forebygge nye plasseringer på institusjon. Tiltakene har til nå hatt liten effekt med hensyn til å redusere allerede iverksatte plasseringstiltak. Hjem- og nærmiljøtiltak vil være en satsing også i 2006. Barne- og ungdomstjenesten og Familiesenteret må være i nær dialog med barneverntjenesten for i størst mulig grad å tilpasse tilbudene slik barneverntjenesten definerer behovet.

Barneverntjenesten har i 2005 et merforbruk på 9,2 mill. kroner, hvorav om lag 5 mill kroner er knyttet til tiltak utenfor hjemmet. Det har i 2005 ved en feil ikke vært satt av midler til mødre hjem i budsjettet, til tross for at det var planlagt benyttet gjennomsnittlig 2 pr. måned. Merforbruk på tiltak i hjemmet er ca 4,5 mill. kroner. Merforbruket i 2005 skyldes blant annet at gjennomsnittlig mødre hjemsplasseringer har vært 3 og at flere av disse har vært flerbarnsfamilier.

Omfattende rusmisbruk hos foresatte er oppgitt som hovedårsak til plassering i svært mange saker. Det er en særlig utfordring framover å etablere hjelpetiltak som virker forebyggende, og som kan være med å forhindre at barn blir plassert utenfor hjemmet.

Samarbeidssystem internt i bydelen for barn og unge det er knyttet bekymring til er etablert, med samarbeidsarenaer, samarbeidsrutiner og egnede samarbeidsredskaper. Barnevernet skal være en sentral aktør i dette samarbeidet.

To av tjenestens medarbeidere er under opplæring i foreldretreningsprogrammet PMT (Parent Management Training). Videreutdanningen slutføres våren 2006. I 2006 starter også implementeringen av PMT i resten av organisasjonen.

Stilling som barnevernkonsulent ved Manglerud politistasjon er organisatorisk lagt til Bydel Østensjø. Stillingen er finansiert med øremerkede midler tildelt bydelen. Konsulenten skal ha en forebyggende og koordinerende funksjon i lokalmiljøet, og samarbeider med politiet om barn og unge i risikozonen for å begå kriminelle handlinger. Stillingen betjener bydelene Søndre Nordstrand, Nordstrand og Østensjø. Stillingen videreføres i 2006.

Barneverntjenesten i Bydel Østensjø deltar i Kommunenettnettverk for fornyelse og effektivisering, som er et landsdekkende utviklingsprogram for offentlige tjenester.

I 2005 er fagprogrammet Familia's regnskapsdel tatt i bruk, og det er i den forbindelse tilrettelagt for elektronisk grensesnitt mellom Familia og kommunens regnskapssystem Agresso.

Psykisk helsearbeid barn og unge

Ansvarsområdet psykisk helsearbeid involverer en rekke tjenester i avdeling barn og unge. Barnehager, skolefritidsordninger, fritidsklubber og utekontakt, barnevernstjeneste, helsestasjon, skolehelsetjeneste og helsestasjon for ungdom bidrar direkte eller indirekte til å styrke barn og unges psykiske helse.

I budsjett 2005 ble det bevilget 3,066 mill. kroner til formålet. Midlene har utgangspunkt i "Opptappingsplan for psykisk helse 1999-2006", senere forlenget til 2008.

Øremerkede midler psykisk helse er i 2005 benyttet til

- 1,6 årsverk helsesøster, rettet i hovedsak mot ungdom
- 0,5 årsverk psykiatrisk sykepleier, engasjement
- 0,5 årsverk utekontakt
- 1 årsverk konsulent psykisk helse barn og unge (psykolog)
- 1 årsverk tiltakskonsulent/ tiltaksutvikler ved familiesenteret

Totalt utgjør dette 4,6 årsverk. Disse årsverkene videreføres i 2006. Engasjement psykiatrisk sykepleier omgjøres til fast stilling

Midler til psykisk helse er i 2005 i tillegg til de nevnte stillingene benyttet til forebyggende arbeid og aktive tiltak i barneverntjenesten, samt til aktiviteter og tiltak ved familiesenteret.

To helsesøstre deltar i videreutdanning i psykisk helsearbeid. Videreutdanningen slutføres 1. halvår 2006.

Bydelen rapporterer på bruken av de statlige øremerkede midlene.

I bydelens Handlingsplan psykisk helsearbeid 2005-2008 er det skissert mål for området barn og unge. Handlingsplanen innbefatter planlagte opptrappingstiltak for årene 2005-

2008. Dersom det gjennom opptrappingsmidler for 2006 bevilges ytterligere midler til psykisk helsearbeid barn og unge, vil det i henhold til bydelens Handlingsplan psykisk helsearbeid 2005-2008, særlig være aktuelt å vurdere opprettelse av stilling som miljøarbeider for oppfølging av ungdom i sysselsettingsbasen, samt økte ressurser til støttekontakter og opprettelse av stilling som miljøarbeider til medieverkstedet.

Hovedoversikt økonomi F - 2 - netto driftsutgifter

Tall i 1000 kr.

Netto utgifter per KOSTRA-funksjon	Regnskap 2004	Oppr. budsjett 2005	Regulert budsjett 2005	Regnskap 2005	Avvik reg.bud./ regnskap 2005
201 Førskole	30 995	30 737	36 970	32 095	4 875
211 Styrket tilbud til førskolebarn	1 151	2 479	7 524	6 444	1 080
215 Skolefritidstilbud	6 347	15 511	14 938	14 202	736
221 Førskolelokaler og skyss	15 994	17 952	17 487	17 851	-364
222 Skolelokaler og skyss	6 773	0	0	570	-570
231 Aktivitetstilbud for barn og unge	10 747	11 345	11 427	9 629	1 798
232 Forebygging – skole- og helsestasjonstjeneste	14 598	15 947	16 242	15 325	917
244 Barneverntjeneste	11 583	12 061	12 621	11 928	693
251 Barneverntiltak i familien	4 889	3 067	3 804	8 266	-4 462
252 Barneverntiltak utenfor familien	30 269	27 047	27 104	32 122	-5 018
Sum netto utgifter *)	133 346	136 146	148 117	148 433	-316

*) Tall overføres hovedoversikten, tabell 0.1 B

Bydelens vurderinger:

201, 211, 221 og 231 Barnehager/parker, pedagogisk fagsenter, språkstimulerende tiltak
Mindreforbruket er forårsaket av økte inntekter oppholdsbetaling, økt statstilskudd og stillinger som tidvis har stått ubesatt. I tillegg er dette midler til de nye barnehageprosjektene som først realiseres i 2006.

231 Aktivitetstilbud barn og unge

Området har et relativt stort mindreforbruk, nær 1,8 mill. kroner. Dette er dels forårsaket av at det ikke er satt inn vikar ved sykdom, dels ved at midler er blitt stående ubenyttet som ledd i arbeidet for å oppnå bedret budsjettbalanse for bydelen totalt.

232 Forebygging – skole- og helsestasjonstjeneste

Mindreforbruk skyldes dels ubenyttede lønnsmidler, dels ubenyttede midler på drift, dels merinntekter fra statlige tilskudd. Mindreforbruket på lønn skyldes forsinket tilsetting av stilling som migrasjonspedagog og at det ved sykdom i lederstillinger i liten grad er satt inn vikar. På driftssiden er det mindreforbruk i forbindelse med kjøp av legetjenester.

234 Barneverntjeneste

Mindreforbruk er blant annet forårsaket av at stillinger har blitt stående ledig i perioder i påvente av at nytilsatte har kunnet tiltre.

251 Barneverntiltak i familien

Merforbruk er i stor grad forårsaket av større utgifter til mødre hjem enn det som var avsatt i budsjett. Ved en feil ble det kun satt av en liten sum til formålet, mens det var planlagt avsatt midler til gjennomsnittlig 2 mødre hjemsplasseringer pr måned. Antallet plasseringer har ligget noe høyere enn planlagt, og plasseringene har dels vært knyttet til familier med flere barn, noe som gir økte utgifter.

252 Barneverntiltak utenfor familien

Merforbruk er forårsaket av et betydelig høyere antall institusjonsbaserte tiltak enn forutsatt i budsjett. Satsingen på hjem- og nærmiljøbaserte tiltak har hatt effekt med hensyn til å unngå nye plasseringer. Derimot har effekten uteblitt når det gjelder å redusere allerede plasserte barn og unge.

Måltall for tjenesteproduksjon

Obligatoriske måltall for funksjonsområde 2 – Barnehager	Resultat 2003	Resultat 2004	Måltall 2005**	Resultat 2005	Avvik mål/res 2005
Antall barn i ordinære barnehager, inklusive familiebarnehager 1-5 år*		1841	2001	1914	-87
Dekningsgrad 1-5 år		73%	74,4%	70%	-4,4%

* Inkluderer barn bosatt i andre bydeler

** Inkluderer ikke 130 barn med plass i Åpen barnehage

Bydelens vurderinger:

- Tabellen avviker fra tidligere tabeller, da tallene tidligere har vært korrigert for barn med plass i andre bydeler .
- Antall barn bosatt i bydel pr.31.12.2004 var 2686, pr. 31.12.2005 er det 2736 barn bosatt i bydel.
- Måltall 2005 innebar nyåpning av 160 nye plasser. Prosjektene er realisert som planlagt, men grunnet forsinkelser er det 81 barn som har fått tilbud om plass, men som grunnet forsinkelser først begynner i januar/ februar 2006. Disse 81 plassene er ikke medregnet i resultat 2005.

Obligatoriske måltall for funksjonsområde 2 – Barnevern	Resultat 2003	Resultat 2004	Måltall 2005	Resultat 2005	Avvik mål/res 2005
Andel avsluttede undersøkelser innen 3 mnd.		94,1%	100 %	100%	-
Andel avsluttede undersøkelser innen 6 mnd.		95,1%	100 %	100%	-
Antall tilsynsbesøk pr. fosterhjem gjennomført av bydelene		3,5	4	3,33	0,67

Bydelens vurderinger:

Andel avsluttede undersøkelser innen 3 mnd. og 6 mnd. er i samsvar med måltall. Antall tilsynsbesøk pr. fosterhjem: De fleste fosterhjem har hatt 4 tilsynsbesøk, men resultatet er lavere enn måltall. Det er laget en plan for bedret resultat for 2006.

Øvrige lokale måltall for funksjonsområde 2	Resultat 2003	Resultat 2004	Måltall 2005	Resultat 2005	Avvik mål/res 2005
Andel barn i tiltak i opprinnelig familie			70 %	52%	-18%
Andel barn i tiltak utenfor opprinnelig familie			30 %	48%	18%

Bydelens vurderinger:

Andel barn i tiltak utenfor opprinnelig familie er forholdsvis høy. Det arbeides målrettet for å redusere behov for plass utenfor hjemmet.

Funksjonsområde 3: PLEIE OG OMSORG

Ansvarsområde

Avdeling voksne og familier har ansvaret for:

- Støttetiltak for funksjonshemmede (18-67 år) (iverksettelse og oppfølging av vedtak fattet av Bestillerkontoret)
- Tilrettelagte boliger for utviklingshemmede og mennesker med psykiske lidelser
- Dagsenter for utviklingshemmede (Kjernehuset)
- Tildeling av omsorgsboliger, trygdeboliger og tilrettelagte boliger (Boligkontoret)

Avdeling Barn og unge har ansvar for:

- Iverksettning av tiltak for funksjonshemmede barn og unge 0-18 år hjemlet i lov om sosiale tjenester.

Avdeling Rehabilitering og omsorg har ansvaret for:

- Bydelens bestillerkontor, med vedtaks- og myndighetsoppgavene innenfor områdene eldre, funksjonshemmede og utviklingshemmede, TT kjøring, innkreving av vederlag og egenbetaling for ulike tjenester etc.
- Eldresentrene (Manglerud eldresenter, Abildsø seniorsenter, Oppsal eldresenter, Rustad eldresenter). Bøler seniorsenter drives av Nasjonalforeningen for folkehelsen og mottar kommunalt driftstilskudd.
- Frivillighetssentraler. Bøler frivillighetssentral er kommunal, Østensjø og Manglerud frivillighetssentraler er private med kommunale driftstilskudd.
- Sykehjem: Langerud sykehjem, Abildsø bo- og rehabiliteringssenter, Manglerudhjemmet med Rustad bokollektiv, samt Oppsalhjemmet, som er konkurranseutsatt og driftes av Kommunal Konkurranse KF.
- Dagsentre (på Manglerudhjemmet, Langerud sykehjem og på Oppsalhjemmet. Dagsenteret på Oppsalhjemmet er driftet av Kommunal Konkurranse KF.)
- Østensjø bo- og servicesenter er et spesialsykehjem for yngre mennesker med sterk funksjonshemming.
- Hjemmebaserte tjenester, med hjemmesykepleie og praktisk bistand (hjemmehjelp).

Hovedmål

- Bestillerkontoret skal sørge for rettsikkerhet, likebehandling og kvalitet i vurdering av behov og tildeling av tjenester.
- Det skal legges til rette for bo og omsorgstilbud for utviklingshemmede og støttetiltak for funksjonshemmede for at den enkelte i størst mulig grad skal bevare sin selvstendighet og selvhjulpenhet.
- Det skal legges til rette for at eldre i størst mulig grad kan bevare sin selvstendighet og selvhjulpenhet, ved blant annet å utvikle arenaer som bidrar til å øke deres sosiale nettverk, stimulere til egenaktivitet og som i tillegg kan fungere som en base for frivillige tiltak for og av eldre.
- Frivillighetssentralen skal være et senter og midtpunkt for formidling / informasjon om aktiviteter i bydelen, samt være behjelpelig der behovet for frivillig innsats synes viktig og naturlig
- Sykehjem skal være et tilbud for eldre mennesker i bydelen som av helsemessige årsaker ikke kan klare seg i egen bolig. Institusjonstilbudet skal utformes i samsvar med brukerbehovene, og kunne inneholde både permanente plasser, inklusive skjermede plasser, eventuelt aldershjems plasser, korttids plasser og rehabiliteringsplasser, bokollektiv med heldøgns omsorg og pleie og dagplasser.
- Hjemmetjenesten skal yte tjenester av god kvalitet, i rett omfang og til rett tid, slik at brukerne kan bli mest mulig selvhjulpne og bo i eget hjem så lenge de ønsker og er i stand til det.

Situasjonsbeskrivelse

Bo- og omsorgstilbud for utviklingshemmede.

Bydel Østensjø har 44 boliger for mennesker med utviklingshemming som er tilrettelagt med personalbaser. Disse er organisert i 6 boenheter med en bemanning på 86,31 årsverk. I tillegg får 7 eksterne beboere oppfølging fra personalbasene.

I 2005 ble 14 nye boliger for utviklingshemmede, Grenda boliger, tatt i bruk. I den forbindelse flyttet hele bofellesskapet Rybo og tre beboere fra Oppsalveien 24, i tillegg fikk noen beboere i andre boenheter tilbud om flytting. Forsinkelse i innflyttingen, samt avvik mellom utgifter og inntekter fra husleie, har medført en betydelig merutgift i form av tomgangsleie og subsidiering av husleiene.

I alt sju nye beboere har fått tilbud om tilrettelagt bolig i bydelen i 2005. Bydelen har i tillegg deltatt i et samarbeid med noen andre bydeler om etablering av en samlokalisert bolig i en annen bydel for en av bydelens beboere. Denne forventes ferdigstilt i 2006.

Boligkontoret, sosialtjenesten og bestillerkontoret startet høsten 2005 å utarbeide en oversikt over behov for kommunal bolig, omsorgsbolig, tilrettelagte boliger for ulike grupper. Dette skal danne grunnlag for en mer omfattende boligplan for bydelen, herunder framskaffelse av botilbud til utviklingshemmede.

Det er ett dagsenter i bydelen med 3 heltids- og 6 deltids plasser. Dagsenteret (Kjernehuset) har 3,5 årsverk, og er organisatorisk tilknyttet Grenda boliger. Det er besluttet å flytte dagsenteret til mer egnede lokaler som kan gi rom for flere aktiviteter og flere brukere.

Lokalene til det tidligere Ryen bestillerkontor i Enebakkveien 58 har stått tomme siden bydelsreformen, og disse lokalene tilrettelegges for å tas i bruk som dagsenter.

Støttetiltak for funksjonshemmede

Tjenesten innbefatter avlastningstiltak, støttekontakt, omsorgslønn, personlig assistanse med mer. Avdeling voksne og familier har 1 årsverk konsulent funksjonshemmede som iverksetter og følger opp vedtak fattet av bydelens bestillerkontor. Konsulenten er lagt til sosialtjenestens tiltakssenter.

Per 31.12. hadde konsulent for funksjonshemmede oppfølging av vedtak om tjenester for 74 funksjonshemmede brukere i alderen 18 – 67 år.

Oppfølgingen består i å rekruttere, ansette, veilede og følge opp oppdragstakere (støttekontakter, personlige avlastere og brukerstyrte assistenter) i deres arbeid med brukerne.

Det er 72 oppdragstakere som jobber med voksne funksjonshemmede i bydelen, hvorav 55 støttekontakter, 5 individuelle avlastere og 12 brukerstyrte personlige assistenter.

Konsulent funksjonshemmede skal bistå med å finne egnet dagtilbud til brukere etter videregående skole. Per i dag går arbeides det med å finne dagtilbud/sysselsetting for 7 funksjonshemmede over 18 år som er i ferd med å avslutte videregående skole.

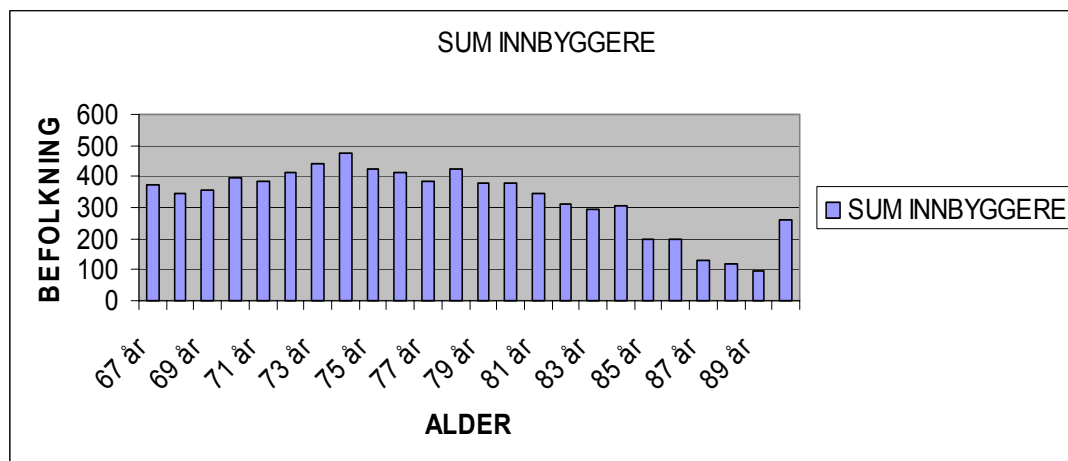
Andre arbeidsområder for konsulent funksjonshemmede er å koordinere ansvarsgrupper, utarbeide og følge opp individuelle planer, samt informasjon og veiledning til brukere og pårørende vedrørende bydelens tjenestetilbud til funksjonshemmede.

1 årsverk konsulent funksjonshemmede for aldersgruppen 0-18 år er organisert i avdeling barn og unge under Pedagogisk fagsenter. Konsulenten utfører koordinering og drift av ansvarsgrupper rundt enkeltbarn, samt opprettelse av individuelle planer. 41 barn og unge har individuell plan, tjenesten har oppfølging med omlag 70 familier.

Bestillerkontoret.

På bakgrunn av utviklingen i eldrebefolkningen, jfr figur under, ble det i samband med budsjett 2005 vedtatt en stor satsing på tiltak som kunne gjøre det mulig for eldre å bo lengst mulig i eget hjem. Bydelen har langt flere innbyggere mellom 67-79 enn noen annen bydel i Oslo, og er også en av de to bydelene med flest innbyggere over 80 år. En slik ”snuoperasjon” måtte føre til en vridning av tjenestene med satsing på forebyggende tiltak, på dagsentre, korttids- og rehabiliteringsplasser, på ergo- og fysioterapitjenesten, og ikke minst på hjemmetjenesten. Tabellene under illustrerer dette behovet

Alderssammensetningen over 67 år i Bydel Østensjø per 01.01.2005:



Utviklingen i 2005 viste også en øking i antall utskrivningsklare fra sykehus:

2004	Jan	Feb	Mar	Apr	Mai	Jun	Jul	Aug	Sept	Okt	Nov	Des	Sum
Utskrivningsklare	46	52	43	31	48	55	55	43	36	35	50	57	557
2005	Jan	Feb	Mar	Apr	Mai	Jun	Jul	Aug	Sept	Okt	Nov	Des	Sum
Utskrivningsklare	50	57	56	58	42	47	45	54	49	65	60	52	635
Avgang	17	14	23	26	16	13	25	21	22	12	14	16	219

Bestillerkontoret har en helt sentral plass i en slik snuoperasjon og vridning av tjenestene. Det ble satt en meget ambisiøs målsetting for kjøp av institusjonsplasser i 2005. Dette forutsatte at bydelen kunne tilby andre og like gode tiltak, enkeltvis og i kombinasjon. Etter 1. tertial viste det seg at utviklingen med hensyn til kjøp av institusjonsplasser ikke gikk som forutsatt.

Det ble i mai organisert et *innsatsteam* (3,6 hjemler sykepleiere/hjelpepleiere) under bestillerkontoret, som kunne settes inn, uten vedtak, med svært omfattende hjelp i en kort periode, for eksempel etter utskrivning fra sykehus. Det ble også øremerket en ergoterapeut og en fysioterapeut som samarbeider med teamet i forhold til rehabilitering og nødvendige hjelpemidler. Teamet viste seg å være et svært godt tiltak, og har i perioden fra slutten av mai til jul 2005 vært inne hos 71 brukere, stort sett fra 2 dager til 2-3 uker. Dette er brukere som var engstelige for å reise hjem fra sykehus med ordinære hjelpetiltak og ellers ville ha vært i behov av korttids plass på institusjon. Innsatsteamet settes inn i tillegg til ordinær hjemmetjeneste, og kan i en akutt fase/start fase være med å legge ting til rette og bistå med mye hjelp i startfasen. På den måten ble det større omløp på korttids plasser i sykehjemmene og man var dermed i stand til å endre utviklingen fra 1. tertial. Det viste seg likevel ikke mulig å nå de oppsatte måltallene for kjøp av sykehjemsplasser for budsjett 2005, jfr tabell under.

Måltall	Sum plasser sykehjem	Herav kjøp
Måltall 2004	495	87
Måltall 2005	483	57
Resultat 31.12. 2005	497 (+ 14)*	77 (+ 14)*

** I tillegg til dette antall institusjonsplasser ble det 31.12.2005 benyttet og betalt for 14 venteplasser/ midlertidige plasser for personer utskrevet fra sykehus. Dette var i hovedsak fordi annen korttidsplass ikke fantes, verken i egen eller andre bydeler.*

Selv om det ikke har vært mulig å nå måltallene, viser erfaringene likevel at tiltakene har vært riktige. Resultatene ville vært betydelig verre uten ”snuoperasjonen” og innsatsteamet.

Bestillerkontoret har laget tjenesteavtaler med alle utførelsenhetene i avdelingen. Tjenesteavtalene omhandler samhandling, samarbeid og forventninger. Dette har vært et nyttig verktøy.

Frivillig arbeid og aktivisering

Bydelen har 5 eldresentre, hvorav ett er privat drevet, de øvrige kommunale. Det har vært økt fokus på eldreveiledertjeneste og andre forebyggende tiltak ved eldresentrene. Dette har vært særlig viktig på bakgrunn av målsettingen med styrking av det forebyggende arbeidet i snuoperasjonen.

Eldresentrene har en stor aktivitet, og organiserer svært mange frivillige, jfr tabell under som viser antall frivillige og et estimert antall årsverk.

Eldresenter	Frivillige personer	Frivillige årsverk
Manglerud eldresenter	110 personer	6,6 årsverk
Abildsø seniorsenter	13 personer	1,8 årsverk
Rustad eldresenter	33 personer	2,5 årsverk.
Oppsal eldresenter	55 personer	5,1 årsverk
Bøler seniorsenter	61 personer	7,1 årsverk
Totalt	272 personer	23,1 årsverk

Samarbeidet mellom de 5 eldresentrene er utvidet i 2005 blant annet slik at bydelens eldre skal kunne benytte tilbud på flere sentra hvis ønskelig. Sentrene gjennomfører eldreveiledning, tiltak for fysisk aktivitet, i tillegg til et bredt spekter av andre aktiviteter og kurstilbud. Sentrene deltar i et prosjekt i samarbeid med Helse og velferdsetaten og 2 andre bydeler, i forhold til kartlegging av brudd og bruddforebyggende tiltak. Dette skjer blant annet ved hjemmebesøk hos personer som ikke har andre tjenester i bydelen. Dette har bydelen erfaring med fra tidligere prosjekt. Eldresentrene har også lagt vekt på ernæring, og frivillige har også hatt ombringning av varm mat til eldre. Gjennom denne prioriteringen av tiltak er eldresentrene i bydelen viktige aktører i snuoperasjonen og satsingen på forebyggende tiltak.

Det er 3 frivillighetssentraler i bydelen, hvorav 1 kommunal. Sentralenes frivillige utfører blant annet følge-/besøktjenester, matombringning, handleoppdrag, etc. Frivillighetssentralene hadde i 2005 til sammen anslagsvis 7 frivillige årsverk. På linje med eldresentrene utfører frivillighetssentralene et viktig arbeid i forhold til å forebygge behov for andre kommunale tjenester.

Sykehjem og dagsentre

Bydelen har 4 sykehjem for eldre og 1 spesialsykehjem for yngre (under 67 år) sterkt pleietrengende. Et av sykehjemmene, Oppsalhjemmet, er konkurranseutsatt.

Satsingen på snuoperasjonen betyr også en satsing på korttids- og rehabiliteringsplasser og på dagsenterplasser. I løpet av 2005 er det klargjort korttidsplasser i nesten en hel etasje

ved Abildsø bo- og rehabiliteringssenter (ca 25 plasser) og mulighet for 2 poster på Langerud sykehjem (42 plasser i alt), i tillegg til et par på Østensjø bo- og servicesenter, et par på Manglerudhjemmet og 14 på Oppsalhjemmet, totalt ca 85 plasser. Imidlertid er utfordringen å kunne benytte disse som reelle korttidsplasser og at de ikke belegges med pasienter som har behov for langtids plass. Både tilnæringsmetoder og behov for kompetanse er ulik på kort- og langtidsavdelinger. Samtidig er behovet for korttidsplasser helt sentralt i snuoperasjonen.

Abildsø- bo og rehabiliteringssenter har 66 plasser, hvorav 5 dobbeltrom av i alt 60 rom. Det ble i 2005 ansatt fast sykehjemslege ved institusjonen. Sykehjemmet ble i 2005 utvalgt til å være Oslos undervisningssykehjem. Leder og fagkonsulent og informasjonskonsulent er ansatt. Denne enheten ligger organisatorisk under institusjonssjef, og det vil bli opprettet et styre for undervisningssykehjemmet

Langerud sykehjem har ved utgangen av 2005 159 plasser. 19 av disse er plasser på trygghetsavdeling som disponeres av en egen byomfattende enhet i kommunen. Til sammen har sykehjemmet 133 rom, hvorav ca 16 dobbeltrom. Planlegging for rehabilitering og ombygging av Langerud sykehjem har pågått i 2005, og både skisseprosjekt og forprosjekt er nå ferdig. Langerud sykehjem har i 2005 hatt stort fokus på kvalitetsarbeid og utvikling av internkontrollsystem, samt igangsetting av tiltak og rutiner etter kommunerevisjonens kvalitetsrevisjon. Sykehjemmet har nå tiltakene og systemene på plass. Sykehjemmet har fast ansatt 1,2 sykehjemslege.

Manglerudhjemmet har 55 rom etter ombygging av et nytt rom i 2005. I tillegg er alle etasjene nå omgjort til skjermede enheter. Det er ingen dobbeltrom. Rustad bokollektiv for aldersdemente, med 8 plasser, er organisert under Manglerudhjemmet .

Østensjø bo- og servicesenter har 16 rom, hvorav 13-14 benyttes til yngre, sterkt funksjonshemmede og 2-3 til korttidsplasser for eldre. Det er ingen dobbeltrom på Østensjø bo- og servicesenter. De fleste plassene selges til andre bydeler. Sykehjemmet har behov for oppgradering/ombygging og Omsorgsbygg har i januar 2006 kommet med et forslag til intensjonsavtale for slik rehabilitering.

Oppsalhjemmet driftes av Kommunal Konkurransse KF. I henhold til kontrakt har Oppsalhjemmet nå redusert antall dobbeltrom med 3 i perioden fra 2004 til 2006. Fra 2006 vil antall plasser være 152, i 145 rom, hvorav 7 dobbeltrom.

Den samlede andelen enerom i bydelens sykehjem ligger på 92% utenom Østensjø bo- og servicesenter som er et spesialsykehjem, men hvor det også kun er enkeltrom.

Hjemmetjenesten

Resultat for brukere av Hjemmetjenesten	Resultat 2003	Resultat 2004	Resultat 2005
Brukere kun av hjemmesykepleie	326	364	378
Brukere kun av praktisk bistand/opplæring	788	835	735
Brukere av begge tjenester	677	685	650
Antall brukere totalt	1791	1881	1763

Kommentar:

Nedgangen som tabellen viser i antall brukere i 2005 sammenlignet med tidligere år, skyldes blant annet at det i 2005 har vært en gjennomgang av brukere registrert som aktive tjenestemottakere. Gjennomgangen viste at en del brukere ikke var tatt ut av registeret i fagsystemet ved avslutning av tjenesten. I tillegg er antall innbyggere mellom 67-79 år gått ned, selv om bydelen fortsatt har flest innbyggere i denne aldersgruppen i Oslo. Dette kan antagelig forklare en viss nedgang i brukere av praktisk bistand/hjemmehjelp. Det arbeides med innføring av arbeidslister for alle brukere/hjemmetjenestegrupper fra januar 2006. Dette vil bidra til ytterligere korrigeringer/kvalitetssikring av data/statistikk.

Den store satsingen i 2005 har krevd stor innsats fra hjemmetjenesten. I 2005 har det vært arbeidet med å forbedre logistikken, slik at oppgavene kan fordeles og utføres på en mest mulig effektiv måte. Det innebærer blant annet å klare å organisere tjenesten slik at den er fleksibel i forhold til skiftende ressursbehov.

6 boliger i et bokollektiv i samme bygg som Manglerudhjemmet ble klargjort og tatt i bruk høsten 2005. Målgruppen er personer som trenger noe mer enn en vanlig omsorgsbolig, men ikke trenger institusjonsplass. Tjenestene for disse utføres av en av gruppene i hjemmetjenesten.

Det er nå organisert spisegrupper i tilknytning til alle omsorgs-/trygdeboligene i bydelen, hvor en del av beboerne med behov for dette, samles og får hjelp til måltider. Dette anses også å være et viktig tiltak i forhold til å kunne bo hjemme lenger.

Hovedoversikt økonomi FO – 3 – netto driftsutgifter

Tall i 1000 kr.

Netto utgifter per KOSTRA-funksjon	Regnskap 2004	Oppr. budsjett 2005	Regulert budsjett 2005	Regnskap 2005	Avvik reg.bud./ regnskap 2005
234 Aktivisering eldre og funksjonshemmede	17 425	19 592	19 420	18 892	528
253 Pleie, omsorg og hjelp i institusjon	250 846	221 184	234 383	255 569	-21 186
254 Pleie, omsorg og hjelp i hjemmet	147 657	152 515	160 228	164 004	-3 776
261 Botilbud i institusjon	31 124	36 745	36 745	32 533	4 212
733 Transport (ordninger) for funksjonshemmede	16 714	16 900	16 900	18 830	-1 930
Sum FO - 3 *)	463 766	446 936	467 676	489 829	-22 153

*) Tall overføres hovedoversikten, tabell 0.1 B

Bydelens vurderinger:

Også for dette funksjonsområde skyldes en del av avvikene mellom budsjett og regnskap på den enkelte kostrafunksjon at det er brukt feil kostrafunksjon på en del budsjettposter mens regnskapet er ført på riktig kostrafunksjon. Dette gjelder spesielt funksjonene 253, 254 og 261. Eksempelvis er hele budsjettet for avlastningstjenester og drift av bestillerenheten lagt på 254 mens store deler av regnskapet er ført på 253. De avvikene

dette medfører på den enkelte kostrafunksjon skyldes dermed ikke reelle avvik innen tjenesteproduksjonen. Det vises derfor til kommentarer under situasjonsbeskrivelsen. Bydelen vil tilstrebe en mer korrekt bruk av kostrafunksjoner i budsjettet ved rapportering i 2006.

Resultatet for kjøp av sykehjemsplasser viser et stort merforbruk. Dette var forventet i prognosen og skyldes bruk av flere institusjonsplasser enn planlagt i budsjett, som beskrevet ovenfor.

Merforbruk på TT området var forutsatt, men ble høyere enn antatt på grunn av betydelig mer bruk av TT de siste par måneder enn tidligere måneder
Merforbruket skyldes både prisstigning på tjenesten på 4,7 % i 2005, meldt bydelene midt i året.. I tillegg har bydelene i 2005 fått for lite inntekt ved egenbetalinger, grunnet sentrale beslutninger og ordninger.

Merforbruket på Langerud sykehjem ble større enn antatt. Merforbruket skyldes flere forhold: utgifter til kost var budsjettert for lavt da det var planlagt satt ut på anbud før ombyggingsplanene var klare. I tillegg var inntekt kantine budsjettert for høyt. Utgifter til vikarlønn og tillegg ble høyere enn forutsatt i prognosen, og dette skyldes blant annet stort sykefravær de siste par månedene.

Hjemmetjenesten hadde også et større merforbruk enn forutsatt. Dette skyldes særlig merforbruk lønn i en av basene, som blant annet dekker nattjenesten, og som hadde for lavt budsjetterte tillegg. Budsjettforutsetningene for nattjenesten endret seg også i løpet av 2005. I tillegg skyldes merforbruket både økte bestillinger til denne basen, og sykefravær som førte til vikarbruk og overtid. For alle gruppene gjelder også at bilhold var budsjettert for lavt.

Måltall for tjenesteproduksjon

Obligatoriske måltall for funksjonsområde 3 – Pleie og omsorg	Resultat 2003	Resultat 2004	Måltall 2005	Resultat 2005	Avvik mål/res 2005
Andel kortidsplasser av totalt antall sykehjemsplasser		16,3 %	19,25 %	18,7 %	- 0,55 ¹⁾
Andel skjermede plasser av totalt antall sykehjemsplasser		20 %	21 %	24 %	+3 ²⁾
Andel innbyggere 80 år og over som mottar hjemmetjenester*		41 %	35 %	35 %	
Andel innbyggere over 67 år som mottar hjemmetjenester*				19,5 %	
Andel med mindre enn 4 ukers ventetid på plass i sykehjem		100 %	100 %	100 % ³⁾	
Brukertilfredshet i sykehjem – andel fornøyde brukere		89 %	>80 %	4)	
Brukertilfredshet mottakere av hjemmehjelp – andel fornøyde brukere		88 %	5)		

- 1) Bydelen hadde definert 93 senger som korttidsplasser. En stor del av korttidssengene (28) var belagt av brukere med langtidsvedtak. I tillegg var det ytterligere brukere i korttidssenger som avventet søknad om langtids plass. Bydelen benyttet også 14 midlertidige korttids-/vente plasser etter sykehusinnleggelse
- 2) Andel skjermede plasser er redusert pga. økt totalantall plasser Dette til tross for at antall skjermede enheter er økt med i alt 15 plasser på Manglerudhjemmet i løpet av 2005.
- 3) Ved årsskiftet hadde 3 personer vedtak om tildeling av plass innen 4 uker (garantivedtak). Disse ventet i eget hjem. Pga. den ekstraordinære situasjonen med flere brukere enn ledig sykehjemskapasitet, kunne ikke bydelen innfri tildeling av plass før etter 5-6 uker for to brukere. Den tredje brukeren ønsket å vente utover de 4 ukene til ønsket plass ble tildelt.
- 4) Brukerundersøkelse ikke gjennomført i 2005. Planlagt 2006.02.08.
- 5) Brukerundersøkelse gjennomført høsten 2004 i forbindelse med effektiviseringsnettverk. Resultat forelå 2005.

Øvrige måltall for funksjonsområde 3	Resultat 2003	Resultat 2004	Måltall 2005	Resultat 2005	Avvik mål/res 2005
Andel innbyggere 80 år og over som bor i institusjon			13 %	14 %	+ 1%
Andel heldøgnsbeboere på korttidsopphold i institusjon			1)	15,4 % ²⁾	
Andel innbyggere 67-79 år som bor i institusjon med heldøgns pleie- og omsorg				2,14 % ³⁾	
Andel heldøgnsbeboere på korttidsopphold i institusjon			20 %		
Andel plasser i enerom i pleie- og omsorgsinstitusjoner			90 %	92 %	
Andel mottakere av hjemmetjenester under 67 år			1)	0,63 % ⁴⁾	
Andel mottakere av hjemmetjenester 67-79 år			1)	11,6 % ⁴⁾	
Beboere i institusjon per årsverk					

1) Det er ikke satt opp måltall for 2005

2) Totalt antall reelle korttidsplasser av totalt antall plasser

3) Totalt antall i gruppen 67-79 år er 5220. 2,14 % er innlagt korttid

4) Sett hvor mange % av den totale befolkning i aldersgruppen

Bydelens vurderinger:

Bydelens resultater er nær måltallene for 2005 slik det fremkommer i ovenstående tabeller.

Det vises samtidig til forklaringer under tabellene for ytterligere presiseringer.

Funksjonsområde 4: Økonomisk sosialhjelp

Ansvarsområde

- Økonomisk sosialhjelp ytes til de som ikke er i stand til å sørge for sitt livsopphold og skal være en sikkerhet for økonomisk og sosial trygghet.

Hovedmål

- Sosialtjenesten skal være et serviceorgan med fokus på råd, veiledning og faglig bistand. Tjenesten har som formål å gjøre flest mulig selvhjulpne og gi grunnlag for gode levevilkår.

Situasjonsbeskrivelse

Bydelen har hatt et merforbruk på økonomisk sosialhjelp i størrelsesorden 2,7 mill kroner. Merforbruket knyttes hovedsakelig til et høyt antall sosialhjelpsmottakere i de fire første måneder av året. Fra april har det både vært en reduksjon i antall sosialhjelpsmottakere og gjennomsnittlig utbetaling pr. mottaker.

Hovedoversikt økonomi F- 4 – netto driftsutgifter

Tall i 1000 kr.

Netto utgifter	Regnskap 2004	Oppr. budsjett 2005	Regulert budsjett 2005	Regnskap 2005	Avvik reg.bud./ regnskap 2005
281 Økonomisk sosialhjelp	53 576	28 787	47 762	50 493	-2 731
Sum FO - 4 *)	53 576	28 787	47 762	50 493	-2 731

*) Tall overføres hovedoversikten, tabell 0.1 B

Bydelens vurderinger:

Bydelen hadde i 2004 et betydelig merforbruk av økonomisk sosialhjelp, og ved inngangen til 2005 var gjennomsnittlig antall klienter pr. måned og gjennomsnittlig utbetaling pr. klient pr. måned bekymringsfullt høyt.

Som følge av en målrettet satsing på tiltak og tett oppfølging av unge mellom 18 – 24 år, samt langtidsklienter, har det fra mai 2005 vært en betydelig reduksjon av antall klienter og utbetalinger.

Resultatmåling

Resultatmåling for funksjonsområde 4*	Resultat 2003	Resultat 2004	Måltall 2005	Resultat 2005	Avvik mål/res 2005
Gjennomsnittlig antall klienter med økonomisk støtte pr. mnd for året	539	572	515	565	50
- herav 18-24 år, flyktninger		10	3	4	1
- herav 18-24 år, øvrige		50	30	59	29
- herav 25 år og eldre, flyktninger		36	20	20	-
- herav 25 år og eldre, øvrige		476	462	482	20

Resultatmåling for funksjonsområde 4*	Resultat 2003	Resultat 2004	Måltall 2005	Resultat 2005	Avvik mål/res 2005
Gjennomsnittlig brutto utbetalt beløp pr. klient med økonomisk støtte pr. mnd. for året	7560	8450	8100	8413	313

* Det er ikke fastsatt overordnede måltall for dette funksjonsområdet. Imidlertid er det obligatorisk at den enkelte bydel gjennom vedtak i bydelsutvalget etablerer rutiner som gjør det mulig å foreta resultatmåling for minimum på det nivå som fremgår av tabellen.

Øvrige lokale måltall for funksjonsområde 4	Resultat 2003	Resultat 2004	Måltall 2005	Resultat 2005	Avvik mål/res 2005
Antall personer med avtale om introduksjonsprogram		36	45	38	-7
Antall personer i rusinstitusjon tilknyttet Rusmildeletaten 1)		79	45	43	-2
Antall personer i lokal norskopplæring		91	110	65	-54

Bydelens vurderinger:

Antall personer som har mottatt sosialhjelp er noe redusert i forhold til 2004. Det var 565 sosialhjelpsmottakere i gjennomsnitt pr. mnd. i 2005, mot 572 i 2004. Det ble registrert 1336 klienter totalt med utbetaling i 2005.

Reduksjonen av sosialhjelpsmottakere har vært i målgruppen flyktninger. Grunnen til dette er i hovedsak introduksjonsordningen for nyankomne flyktninger. Det har vært en økning av ordinære sosialhjelpsmottakere.

Utviklingen når det gjelder antall sosialhjelpsmottakere og utbetalinger pr. mottaker pr. måned viser mot slutten av året 2005 positive tendenser. Mens tallene i 2004 hadde en økende tendens i siste halvdel av året, er det en nedgang i samme periode i 2005. Avvik mellom måltall og resultat er betydelig mindre for 2 halvår 2005 enn gjennomsnittet for året som helhet. .

Bydelen har i løpet av 2005 fått redusert antallet klienter på hospits kraftig. Pr. 31.12.2004 var det 21 personer på hospits. Dette har blitt redusert til to personer pr. 31.12.2005, disse to er ureturnerbare flyktninger som overføres til statlig mottak i januar 2006.

Investeringsregnskap på prosjektnivå

Investeringsprosjekter for kap.271 Byomfattende barnehageoppgaver

I	II	III	IV	V	VI	VII	VIII	IX	X
Prosjektnavn	Prosjekt- nummer	Arts- gruppe	Bystyre- vedtatt ferdig (kv/år)	Faktisk/ forventet ferdig (kv/år)	Dok. 3 2005	Regulert budsjett 2005(inkl. y.disp. fra 2004	Regnskap 2005	Avvik (VII-VIII)	Kommentarer/årsak til avvik
Inventar og utstyr nye barnehager	10507900	01			0	3910000	1255248	2654752	Prosjektet fortsetter i 2006, jfr. Byrådssak 1305/05
Sum kap. XXX									

* Budsjett- og regnskapstall skal kun være sum finansieringsbehov, dvs. sum artsgruppene 000-599

(ett prosjektskjema bes utfylt pr. kapittel)