

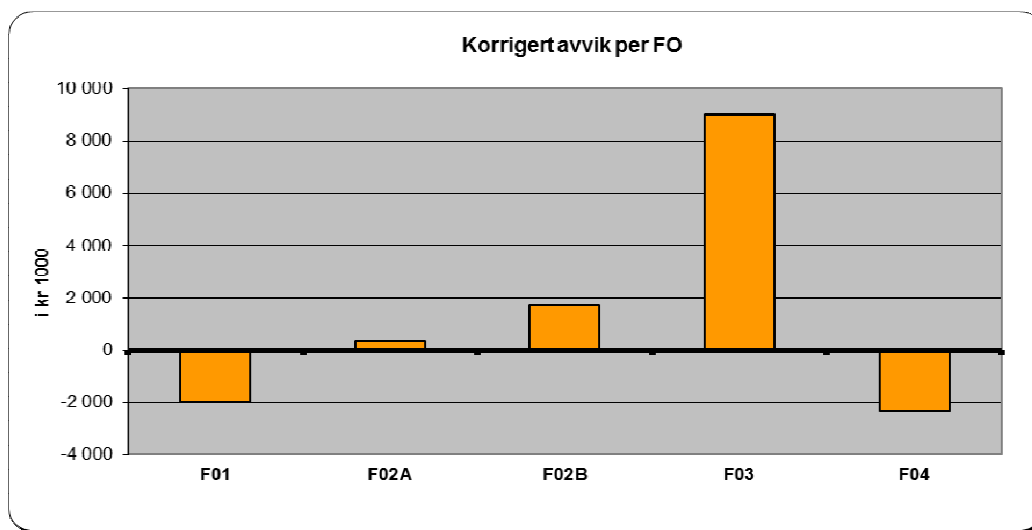
Arkivsak:

Arkivkode:

Saksbeh: Veronica Bruce

Saksgang  
BydelsutvalgetMøtedato  
19.09.2013**Økonomirapportering per 31. juli 2013**

Funksjon	Funksjon (T)	Bokført denne periode	Bokført hittil i år	Budsjett hittil i år	Avvik	Sum korrigeringer	Korrigert avvik	Opprinnelig budsjett	Justert budsjett	Endr avvik juni-juli
F01	Helse, sosial og nærmiljø	15 136	105 013	102 105	-2 908	-904	-2 004	151 613	175 536	-958
F02A	Barnehager	55 774	254 690	252 298	-2 392	-2 737	345	431 860	437 504	1 641
F02B	Oppvekst	10 901	95 835	93 048	-2 787	-4 495	1 708	164 858	173 692	1 175
F03	Pleie og omsorg	27 959	231 891	240 911	9 020	27	8 993	427 405	431 409	2 837
F04	Økonomisk sosialhjelp	12 110	89 165	86 864	-2 301	0	-2 301	163 401	155 958	767
SUM	BYDELEN TOTALT	121 880	776 594	775 226	-1 367	-8 109	6 742	1 339 138	1 374 099	5 461



I denne sak legges det fram regnskapstabeller per 31. juli 2013 for bydelen totalt og for hvert enkelt funksjonsområde fordelt på kostrafunksjoner. Forbruk og avvik er kort kommentert.

Økonomirapporten inkluderer produksjonstall og utvikling innen følgende kritiske områder:

- Vedtaksstimer i bydelens hjemmetjeneste
- Utbetaling av økonomisk sosialhjelp
- Kjøp av institusjonsplasser og antall meldinger i barnevernet
- Kjøp av sykehjemsplasser

Bydelens økonomi er svært avhengig av utviklingen innenfor disse områder. Utgiftene til kjøp av plasser både i helse og sosial og barnevern er ført etter anordningsprinsippet (i den perioden utgiften hører hjemme).

I tillegg er tallene blant annet korrigert for:

- a. feilperiodiseringer
- b. utestående/forskuddsbetalt husleie
- c. restanser utgiftsføring
- d. utestående krav refusjon sykepenges

### **Bydelen totalt**

Bydelen har per 31. juli et regnskapsmessig merforbruk på 1,4 millioner. Korrigert regnskap gir et mindreforbruk på 6,7 millioner. Økonomisk sosialhjelp (eksklusiv kvalifiseringsprogram) har et merforbruk på 1,4 millioner, mens den øvrige driften har et mindreforbruk på 8,1 million.

Grunnet nytt HR- system er noe lønnsføring og inntektsføringen av refusjonskrav for syke- og fødselspenges mangelfull. Det er prøvd å korrigere for det, men det knytter seg likevel usikkerhet til kvaliteten på regnskapsført lønn, særlig der det er mange med timelister (KVP-introduksjonsprogrammet), samt regnskapsført refusjon for fødsels- og sykepenges for alle tjenestene.

Kommentarer til mer/mindreforbruk er gjort under de enkelte funksjonene og i siste avsnitt om prognose.

### **Rammeøkninger 2013 (per 31. juli)**

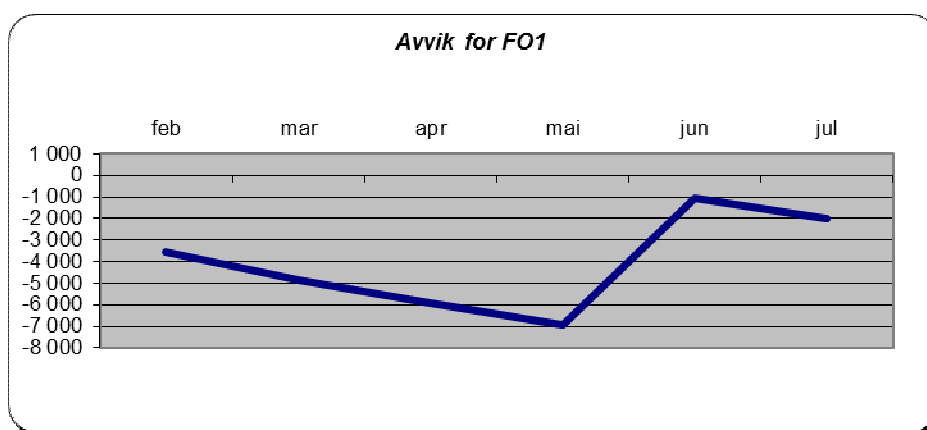
Sum	Funksjon	Notat
1 225 595	diverse	Opprinnelig ramme FO1-FO3 (2013)
113 543	281	Opprinnelig ramme FO4
2 750	243/254	5, Komm.dir.140213 - kommunalt rusarbeid i bydelene (1)
450	231	6, Komm.dir.040313 - ungdomsmidler (X-ray, lø.kveldstiltak) (2)
558	234	6, Byrådets sak 050413 - Tilskudd senior/eldresentrene (2)
25 147	diverse	Vedtatt virkning mindreforbruk + overførte midler regnskapet 2012
1 782	242	14, Komm.dir. 300413 - Yrkesrettet norskopplæring KVP (2)
1 256	211	1, Komm.dir. 120413 - Språkforståelse minoritetspråklige i bhg (2)
1 197	244	24, Komm.dir.200613 - Nye stillinger i barnevernet (2)
1 821	211	3, Komm.dir.210513 - Språkstimulering barn i førskolealder (2)
1 374 099		<b>Sum bydelens totale ramme inkl. rammeøkninger pr 31.07</b>

#### **Forklaring:**

- (1) Økning som er forutsatt i vedtatt budsjett.
- (2) Øremerkede midler som er knyttet til bestemt aktivitet.

## Funksjonsområde 1 – Helse, sosial og nærmiljø

Funksjon	Funksjon (T)	Bokført				Sum	Korrigert	Opprinnelig	Justert	Endr avvik
		denne periode	Bokført hittil i år	Budsjett hittil i år	Avvik					
100	Politisk styring	26	446	717	271	175	96	1 305	1 305	16
120	Administrasjon	2 800	21 107	18 912	-2 195	-447	-1 748	35 646	36 954	-117
130	Administrasjonslokaler	335	2 404	2 419	15	0	15	4 147	4 147	11
213	Voksenopplæring	0	-10	0	10	0	10	0	0	
233	Annet forebyggende helsearbeid	149	499	600	101	0	101	1 139	1 128	-44
241	Diagnose, behandling, re-/habilitering	2 617	17 189	17 002	-186	0	-186	27 996	27 940	-137
242	Råd, veiledning og sosial forebyggende arbeid	4 970	32 691	36 320	3 630	0	3 630	58 743	65 699	804
243	Tilbud til personer med rusproblemer	690	7 072	6 042	-1 031	0	-1 031	9 067	11 256	-753
265	Kommunalt disponerte boliger	680	909	874	-36	-107	71	-2 139	152	-1
273	Arbeidsrettede tiltak i kommunal regi	1 356	10 738	9 644	-1 094	-525	-569	11 283	13 478	-52
275	Introduksjonsordningen	1 285	7 522	6 596	-926	0	-926	-161	6 786	-272
283	Bistand til etablering og opprettholdelse egen bolig	559	3 204	2 198	-1 006	0	-1 006	4 063	4 034	-199
335	Rekreasjon i tettsted	-330	1 237	780	-458	0	-458	526	2 656	-215
385	Andre kulturaktiviteter og utgifter til kulturbygg	0	3	0	-3	0	-3	0	0	0
<b>F01</b>	<b>Helse, sosial og nærmiljø</b>	<b>15 136</b>	<b>105 013</b>	<b>102 105</b>	<b>-2 908</b>	<b>-904</b>	<b>-2 004</b>	<b>151 613</b>	<b>175 536</b>	<b>-958</b>



Rammeøkninger budsjett funksjonsområde 1:

- funksjon 243 – midler til rusprosjekter STYRK og familieplan (2,200 mill.)
- funksjon 242/275 - overføring fra rammen for økonomisk sosialhjelp til drift av introduksjonsprogrammet, vedtatt av BU i budsjettbehandlingen (7,443 mill.)
- funksjon 265 – korreksjon funksjon, vedtatt av BU (0,112 mill.)
- funksjon 242 – yrkesrettet norskopplæring kvalifisering (1,782 mill.)
- diverse funksjoner – mindreforbruk og overførte midler 2012 (12,386 mill.)

Samlet har helse, sosial og nærmiljø et korrigert merforbruk på 2 millioner.

Funksjonene 100 politisk styring, 120 administrasjon og 130 administrasjonslokaler har samlet et merforbruk på ca 1,6 millioner. Ca halvparten av merforbruket på funksjon 120 skyldes en høyere andel av utgifter til IKT på funksjon 120 enn forventet i budsjettet. Dette vil bli gjennomgått og eventuelt budsjettjustert eller ompostert innen neste periodeavslutning. Den resterende halvparten av merforbruket skyldes at forventede inntekter som gjelder 2012 er budsjettert på funksjon 120 mens selve inntektene gjelder andre funksjoner. Dette vil bli budsjettjustert mellom riktige funksjoner innen neste periodeavslutning. Det forventes at funksjonene vil gå i balanse på slutten av året.

Funksjonene 242 (råd, veiledning og sosialt arbeid), 243 (tilbud til personer med rusproblemer), 273 (kommunale sysselsettingstiltak), 275 (introduksjonsordningen), 276 (kvalifiseringsprogrammet) og 283 (bistand til etablering og opprettholdelse av egen bolig) gjelder tjenester som i hovedsak ligger under NAV sosial. Funksjonene er tette og integrerte. De må derfor sees i sammenheng og har til sammen et merforbruk hittil i år på 0,8 millioner. Avviket skyldes i hovedsak avvik mellom utgiftsføring og periodisert budsjett som vil jevne seg ut i løpet av året.

Funksjon 335 rekreasjon i tettsted har et merforbruk på 0,4 million. Dette skyldes at utgiftene på nærmiljøstasjonene er ført på feil funksjon og skal omposteres. Korrigert for dette har funksjonen et mindreforbruk.

### **Prognose for funksjonsområde 1 Helse, sosial og nærmiljø**

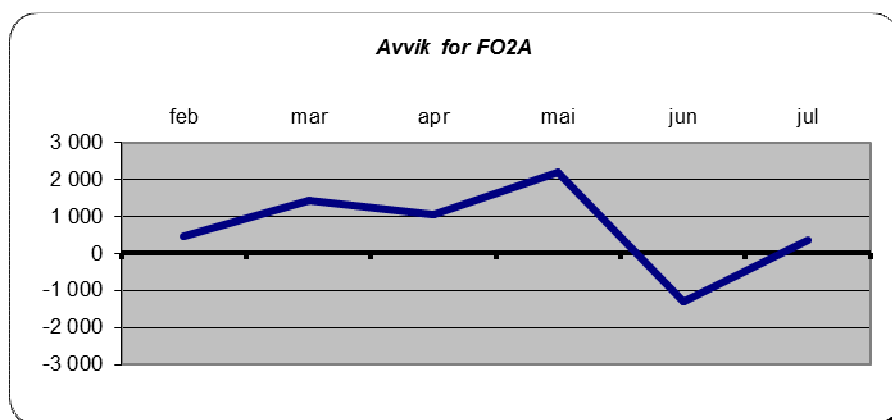
Det beregnes at funksjonsområde 1 vil gå i balanse ved årets slutt.

### **Funksjonsområde 2A – Barnehager**

Funksjon	Funksjon (T)	Bokført denne periode	Bokført hittil i år	Budsjett hittil i år	Avvik	Sum korrigeringer	Korrigert avvik	Opprinnelig budsjett	Justert budsjett	Endr avvik juni-juli
201	Førskole	47 933	202 086	199 284	-2 803	-2 632	-171	340 060	341 505	1 222
211	Styrket tilbud til førskolebarn	1 897	11 167	11 706	539	0	539	19 620	22 619	445
221	Førskolelokaler og skyss	5 944	41 437	41 309	-128	-105	-23	72 180	73 379	-25
<b>F02A</b>	<b>Barnehager</b>	<b>55 774</b>	<b>254 690</b>	<b>252 298</b>	<b>-2 392</b>	<b>-2 737</b>	<b>345</b>	<b>431 860</b>	<b>437 504</b>	<b>1 641</b>

Rammeøkninger budsjett funksjonsområde 2A:

- funksjon 211 – tilskudd til å bedre språkforståelsen for minoritetspråklige barn i barnehagen (1,256 mill)
- funksjon 211 – språkstimulering barn i førskolealder (1,821 mill.)
- diverse funksjoner – mindreforbruk og overførte midler 2012 (2,567 mill.)



Funksjon 201 førskole, 211 styrket tilbud til førskolebarn og 221 førskolelokaler og skyss har et korrigert mindreforbruk på 0,345 millioner. Merforbruket på funksjon 201 skyldes i hovedsak nyansatte som ikke har opparbeidet seg feriepenger i 2012 og dermed fått utbetalt ordinær månedslønn i juni. Merforbruket vil jevne seg ut i løpet av august og september da mange av disse ansatte tar ut ferie uten lønn. I tillegg er det usikkerhet rundt regnskapsføring og korrigering for utestående sykelønnsrefusjoner. Mindreforbruket på funksjon 211 skyldes i hovedsak merinntekter på sykelønns- og fødselsrefusjoner. Dette vil jevne seg ut i løpet av høsten.

### **Prognose for funksjonsområde 2A barnehager**

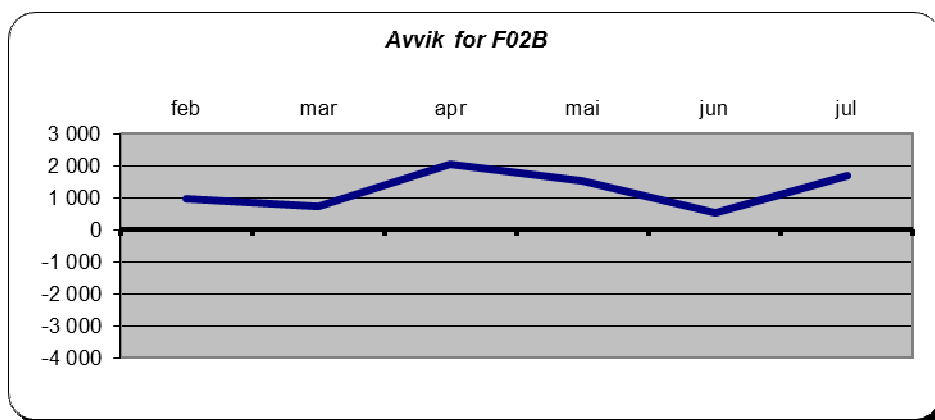
Det forventes at funksjonsområdet vil gå i balanse ved årets slutt.

## Funksjonsområde 2B – Oppvekst

Funksjon	Funksjon (T)	Bokført denne periode	Bokført hittil i år	Budsjett hittil i år	Avvik	Sum korrigeringer	Korrigert avvik	Opprinnelig budsjett	Justert budsjett	Endr avvik juni-juli
231	Aktivitetstilbud barn og unge	-1 248	9 254	8 829	-425	-36	-389	17 393	21 085	101
232	Forebygging, helsestasjons- og skolehelsetjen.	2 278	15 349	14 989	-360	-20	-340	25 265	26 534	143
244	Barneverntjeneste	3 201	20 195	20 034	-161	-125	-36	37 367	40 293	262
251	Barnevernstiltak (ikke plassert av barnevernet)	952	4 155	4 379	224	0	224	7 434	7 358	-326
252	Barnevernstiltak (barnet plassert av barnevernet)	5 718	46 882	44 816	-2 065	-4 314	2 249	77 400	78 423	994
<b>F02B</b>	<b>Oppvekst</b>	<b>10 901</b>	<b>95 835</b>	<b>93 048</b>	<b>-2 787</b>	<b>-4 495</b>	<b>1 708</b>	<b>164 858</b>	<b>173 692</b>	<b>1 175</b>

Rammeøkninger budsjett funksjonsområde 2B:

- funksjon 231– ungdomsmidler X-Ray og lørdagskveldstiltak (0,450 mill.)
- funksjon 244 – nye stillinger i barnevernet (1,197 mill.)
- diverse funksjoner – mindreforbruk og overførte midler 2012 (7,187 mill.)



Funksjonsområde 2B Oppvekst har per 31. juli et samlet mindreforbruk på 1,708 millioner i forhold til periodisert budsjett. Mindreforbruket er i hovedsak i barnevernet.

Funksjon 231 Aktivitetstilbud barn og unge har et negativt avvik på i underkant av 0,4 mill. Dette skyldes i hovedsak merutgifter på lønn fordelt på flere tjenestesteder og at det ble regnskapsført mindre inntekter hittil i år enn forutsatt. Det forventes at funksjon 231 vil gå i balanse på slutten av året.

Funksjon 232 Forebygging – skole- og helsestasjonstjeneste: Negativt avvik på funksjon 232 på ca 340 000 kroner skyldes bl.a. høyere vikarutgifter på helsestasjonen og avdelingen for ergo- og fysioterapi. Avviket vil jevne seg ut i løpet av året. Det forventes at funksjonen vil gå i balanse på slutten av året.

Funksjon 244 barneverntjeneste, 251 tiltak i familien og 252 tiltak utenfor familien:

Resultat for barnevern pr 31. juli er et samlet positivt avvik på ca. 2,43 millioner kroner. Både funksjon 251 og 252 har et mindreforbruk, mens funksjon 244 viser et lite merforbruk på 36 000 kroner. Samlet positivt avvik per juli er litt større enn per april.

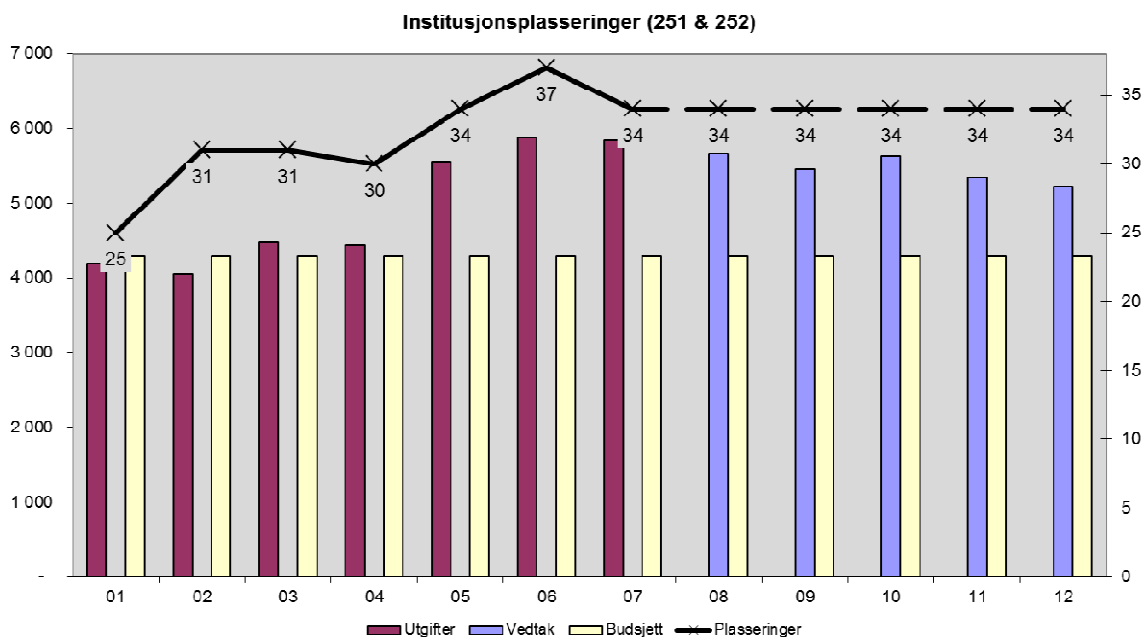
Det ble i budsjett 2013 vedtatt innparingstiltak for barnevernet (i forhold til forbruk 2012) på 7,5 millioner. Til tross for dette og for en økning i antall meldinger og saker i forhold til samme periode i fjor, har barnevernet et mindreforbruk. Det jobbes mer aktivt mot Barne- og Familieetaten om institusjoner i forhold til kvalitet, lengde på opphold og pris. Et problem her, både faglig og økonomisk, er lang ventetid på fosterhjem. Når det gjelder ungdom arbeider nå barnevernet tett

sammen med bydelens Gateteam og Døgnkontakt og med sosialtjenesten om bolig og sysselsetting. Dette gir et godt faglig tilbud samtidig som utgifter til institusjonskjøp reduseres.

Barnevernets utgifter varierer sterkt fra måned til måned og kan fort endre seg i forhold til institusjonsplasseringer. Det beregnes derfor ikke et positivt avvik men at barnevernet samlet vil gå i balanse

### Institusjonsplasseringer F252 (251) - tiltak når barna (ikke) er plassert av BV

	Antall plasseringer / barn	Utgifter pr. mnd (1000)	Vedtak pr. mnd (1000)	Budsjett (1000)	Avvik (hele 1000)
Januar	25	4 185		4 301	116
Februar	31	4 052		4 301	249
Mars	31	4 470		4 301	-169
April	30	4 441		4 302	-139
Mai	34	5 555		4 302	-1 253
Juni	37	5 885		4 302	-1 583
Juli	34	5 841		4 302	-1 539
August	34		5 669	4 302	-1 367
September	34		5 452	4 302	-1 150
Oktober	34		5 634	4 302	-1 332
November	34		5 346	4 302	-1 044
Desember	34		5 221	4 302	-919
<b>Sum 2013</b>	<b>392</b>	<b>34 429</b>	<b>27 322</b>	<b>51 621</b>	<b>-10 131</b>



### Prognose for funksjonsområde 2B Oppvekst

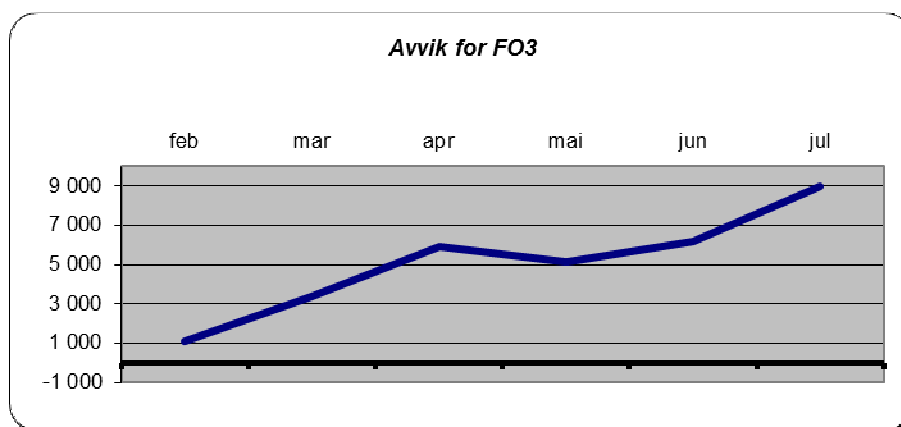
Det forventes at funksjonsområde 2B vil gå i balanse.

## Funksjonsområde 3 – Pleie og omsorg

Funksjon	Funksjon (T)	Bokført denne periode	Bokført hittil i år	Budsjett hittil i år	Avvik	Sum korrigeringer	Korrigert avvik	Opprinnelig budsjett	Justert budsjett	Endr avvik juni-juli
234	Aktiviserings- og servicefjen. for eldre og funksj.h.	-3	18	18 875	18 857	0	18 857	28 340	29 341	2 899
2341	Aktiviserings- og servicefjen. (under 67 år)	1 864	10 303	0	-10 303	0	-10 303	0	0	-1 864
2342	Aktiviserings- og servicefjen. (over 67 år)	1 060	8 281	0	-8 281	0	-8 281	0	0	-1 060
253	Helse- og omsorgstjenester i institusjon	0	7	122 152	122 145	0	122 145	213 281	213 261	17 147
2531	Helse- og omsorgstjen. i institusjon (under 67 år)	7 605	45 468	0	-45 468	-1 225	-44 243	0	0	-7 255
2532	Helse- og omsorgstjen. i institusjon (over 67 år)	6 662	73 176	0	-73 176	2 390	-75 566	0	0	-9 552
254	Helse- og omsorgstjenester til hjemmeboende	13 522	95 156	95 690	534	-2 088	2 622	171 916	174 941	810
2541	Helse- og omsorgstjen. hj.boende (under 67 år)	-54	-350	0	350	0	350	0	0	54
2542	Helse- og omsorgstjen. hj.boende (over 67 år)	-152	-971	0	971	0	971	0	0	152
261	Institusjonslokaler	0	0	-2 750	-2 750	0	-2 750	0	0	-1 746
2612	Institusjonslokaler brukere over 67 år	-2 573	-3 985	0	3 985	0	3 985	0	0	2 573
733	Transport (ordninger) for funksjonshemmede	29	4 789	6 945	2 156	950	1 206	13 868	13 866	178
<b>F03</b>	<b>Pleie og omsorg</b>	<b>27 959</b>	<b>231 891</b>	<b>240 911</b>	<b>9 020</b>	<b>27</b>	<b>8 993</b>	<b>427 405</b>	<b>431 409</b>	<b>2 837</b>

Rammeøkninger budsjett funksjonsområde 3:

- funksjon 254 – korreksjon funksjon, vedtatt av BU (-0,112 mill.)
- funksjon 254 – prosjektmidler Endringsnettverk eldre og rus (0,550 mill.)
- funksjon 234 – ekstra midler til eldresentrene (0,558 mill.)
- diverse funksjoner – mindreforbruk og overførte midler 2012 (3,008 mill.)



Regnskapet per 31. juli viser et samlet mindreforbruk på 9 millioner. Størst mindreforbruk har helse- og omsorgstjenester til hjemmeboende (f.254-2542) med 4 mill.

### Funksjon 253 helse- og omsorgstjenester i institusjon

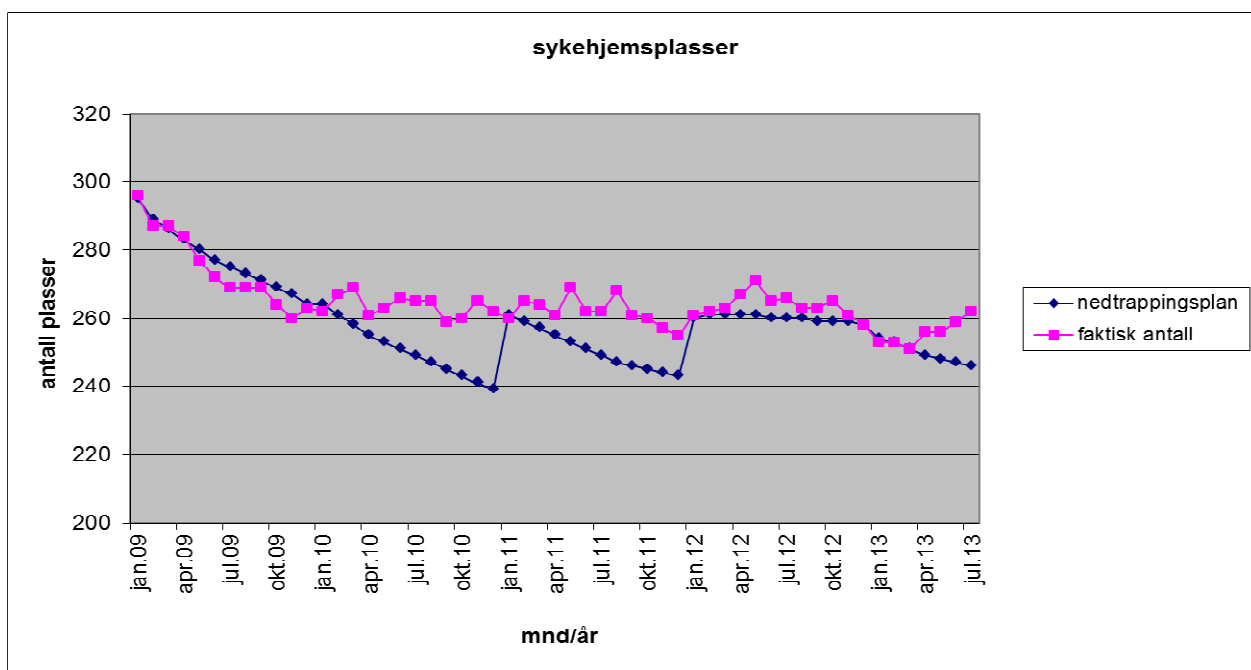
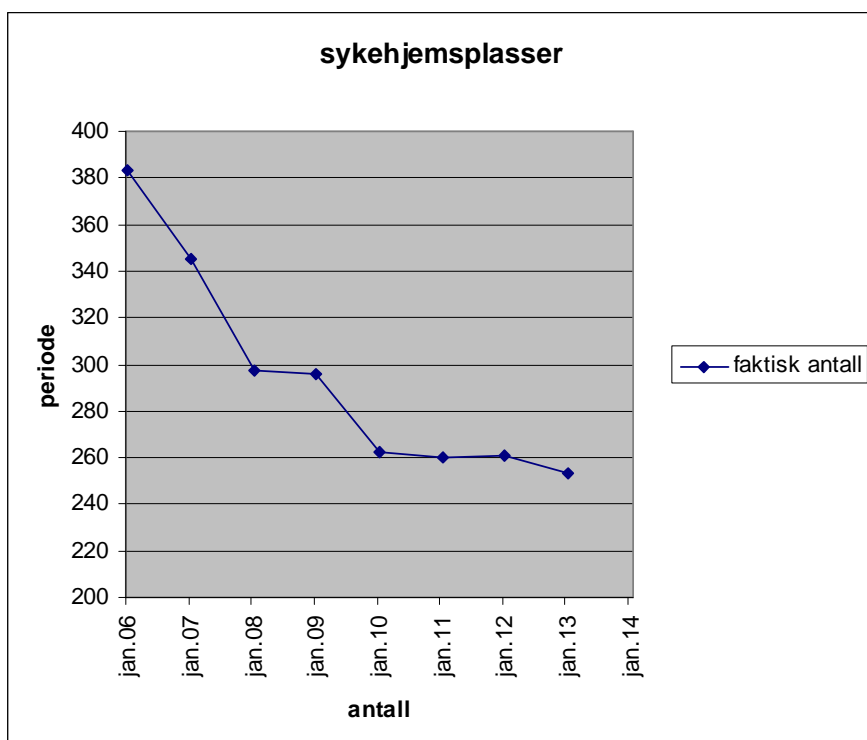
Funksjonen har samlet (253, 2531 og 2532) et mindreforbruk på i overkant av 2 million. Dette har særlig sammenheng med inntektene fra refusjon kostnadskrevede tjenester 2012 (1,2 million). Resten av mindreforbruket er jevnt fordelt på flere kostnadssteder/tjenester.

### Sykehjemsplasser

Bydelsutvalget har i bydelsbudsjettet vedtatt nedtrapping til 241 plasser i løpet av 2013. Nedtrappingen gikk som planlagt i første kvartal. Etter det har antall plasser økt igjen, og status nedtrapping pr juli er 262 kjøpte plasser, mot 246 budsjettert. Tjenesten viser likevel fortsatt et lite mindreforbruk. Dette har sammenheng med større inntekter vederlag enn budsjettert, kjøp av færre spesialplasser enn planlagt og at det brukes mindre enn budsjettert på utgifter til ferdigbehandlede pasienter (samhandlingsreformen).

**Tabell nedtrapping av sykehjems plasser kjøpt fra sykehjemsetaten (koststed 71588) 2013**

Måned	Antall budsjetterte plasser	Budsjettert reduksjon	antall reelle plasser	Akkumulert avvik (71588) (i kr 1000)
januar	254	-1	253	-375
februar	253	-1	253	690
mars	251	-2	251	681
april	249	-2	256	973
mai	248	-1	256	563
juni	247	-1	259	469
juli	246	-1	262	250
august	245	-1		
september	244	-1		
oktober	243	-1		
november	242	-1		
desember	241	-1		





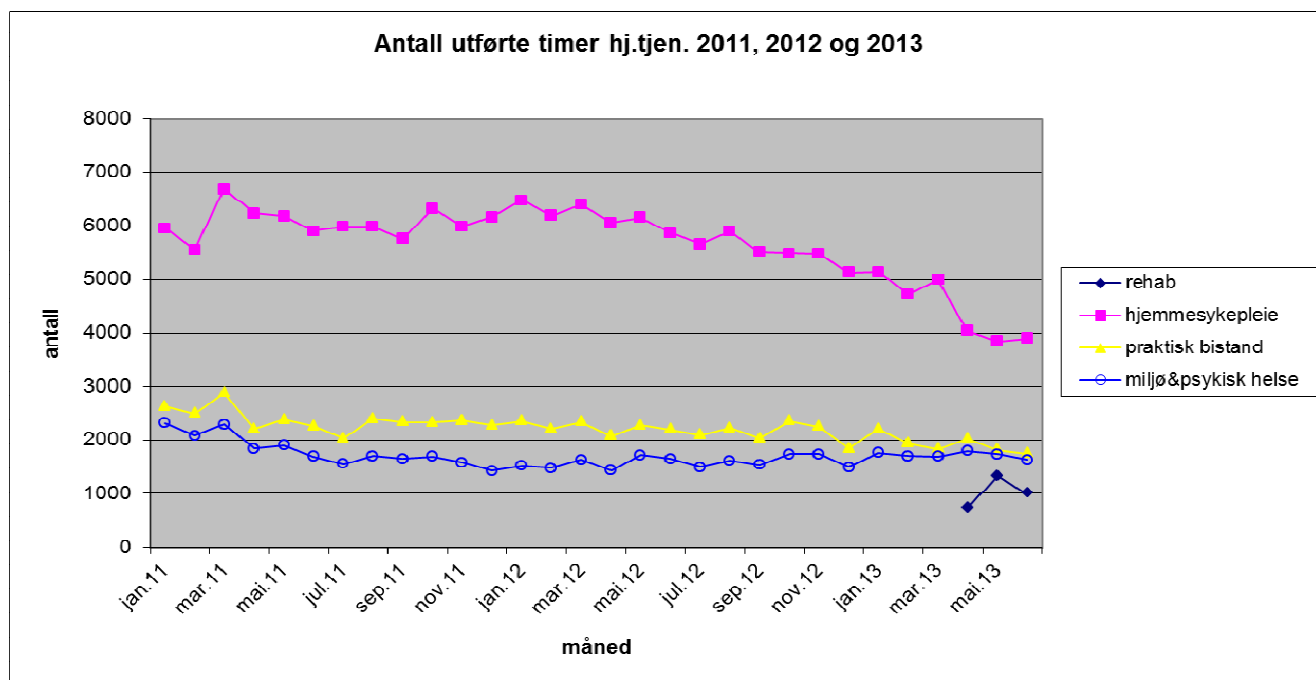
### Samhandlingsreformen

På årsbasis er det i bydelbudsjett satt av 0,8 mill. til betaling for utskrivningsklare pasienter. Til og med juli er utbetalt i underkant av 0,1 mill.

### **Helse- og omsorgstjenester til hjemmeboende (f.254)**

Mindreforbruket på 4 millioner (funksjon 254, 2541 og 2542) har først og fremst sammenheng med lavere utgifter til personlige assistenter (færre brukere enn forutsatt), lavere utgifter praktisk bistand (nedgang i antall brukere, færre bomturer) og økte inntekter refusjon kostnadskrevennde tjenester. Dette må ses i sammenheng med noe merforbruk på andre kostnadssteder (kjøp tjenester funksjonshemmede og særlig avlastning).

Diagrammet nedenfor viser antall utførte vedtakstimer i bydelens hjemmetjeneste.



Tabellen under viser antall brukere med privat leverandør i brukervalg (sist oppdaterte tall mai) Forholdsvis stabile tall.

**Tabell antall brukere + vedtakstid private leverandører 2013**

Måned	Praktisk bistand			Hjemmesykepleie - dag/aften			Hjemmesykepleie - natt		
	Antall brukere	Vedtaks timer	%-private av total vedtakstid	Antall brukere	Vedtaks timer	%-private av total vedtakstid	Antall brukere	Vedtaks timer	%-private av total vedtakstid
gj.snitt 2012	43	198		3	124		1	38	
januar	41	198	6,00 %	6	54	0,80 %	1	47	13,90 %
februar	42	167	5,80 %	6	176	2,80 %	1	42	13,90 %
mars	42	180	5,80 %	6	207	2,80 %	1	47	13,00 %
april	42	165	5,70 %	5	162	2,80 %	1	45	12,50 %
mai	42	171	6,00 %	5	168	2,90 %	1	47	13,70 %
juni									
juli									
august									
september									
oktober									
november									

## **Funksjon 733 – Transport for funksjonshemmede**

Mindreforbruk hittil i år 1,2 mill. Meget innskjerpet tildelingspraksis i 2013.

### **Prognose for funksjonsområde 3 Pleie og omsorg**

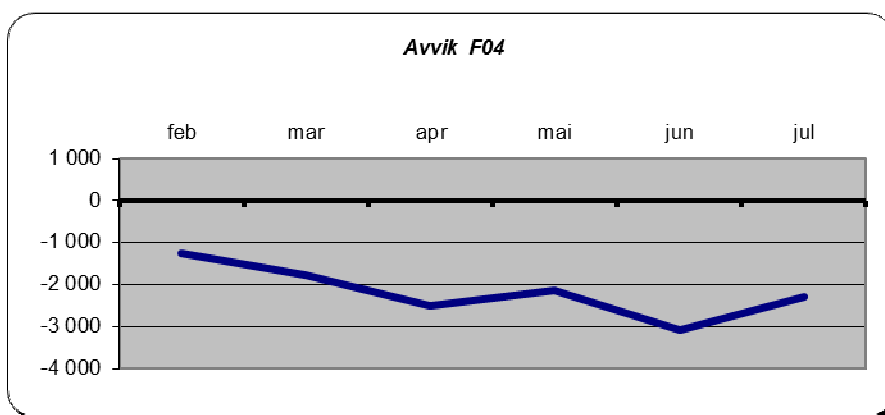
Antall kjøpte sykehjemsplasser i juli ligger nå såpass langt etter måltallet at prognosen justeres til et merforbruk på slutten av året. Pleie og omsorg samlet ser ut til å kunne gå med et samlet mindreforbruk på 7 millioner på slutten av året.

## **Funksjonsområde 4 – Økonomisk sosialhjelp og kvalifiseringsprogram**

Funksjon	Funksjon (T)	Bokført denne periode	Bokført hittil i år	Budsjett hittil i år	Avvik	Sum korrigeringer	Korrigert avvik	Opprinnelig budsjett	Justert budsjett	Endr avvik juni-juli
276	Kvalifiseringsordningen	3 988	27 904	26 972	-932	0	-932	49 858	49 858	47
281	Økonomisk sosialhjelp	8 122	61 261	59 892	-1 369	0	-1 369	113 543	106 100	719
<b>F04</b>	<b>Økonomisk sosialhjelp</b>	<b>12 110</b>	<b>89 165</b>	<b>86 864</b>	<b>-2 301</b>	<b>0</b>	<b>-2 301</b>	<b>163 401</b>	<b>155 958</b>	<b>767</b>

Rammeøkninger budsjett funksjonsområde 4:

- funksjon 281 – overføring til Introduksjonsprogrammet og Oslo Piloten (-7,443 mill.)



Kvalifiseringsprogram (funksjon 276) – se kommentar under funksjonsområdet 1.

## Økonomisk sosialhjelp (funksjon 281):

Tabell netto utgifter økonomisk sosialhjelp 2013

Måned	(A) Netto akkumulert budsjett (*) (i kr 1000)	Antall klienter pr. mnd. måltall budsjett (*)	Brutto utbetaling pr. klient pr mnd (budsjett)	Faktisk antall klienter pr. mnd (**)	Gj.snitt utbetalt pr klient (**)	B) Utbetalt (i kr 1000) hittil i år netto (***)	(A-B) Avvik (i kr 1000) hittil i år (akkumulert)
januar	kr 6 842	800	kr 12 300	787	kr 11 571	kr 7 914	-kr 1 072
februar	kr 15 683	800	kr 12 300	791	kr 11 442	kr 17 109	-kr 1 426
mars	kr 24 525	800	kr 12 300	847	kr 11 743	kr 26 532	-kr 2 007
april	kr 33 367	800	kr 12 300	763	kr 11 564	kr 35 529	-kr 2 162
mai	kr 42 208	800	kr 12 300	876	kr 11 879	kr 44 220	-kr 2 012
juni	kr 51 050	800	kr 12 300	761	kr 12 062	kr 53 138	-kr 2 088
juli	kr 59 892	800	kr 12 300	715	kr 12 283	kr 61 261	-kr 1 369
august		800	kr 12 300				
september		800	kr 12 300				
oktober		800	kr 12 300				
november		800	kr 12 300				
desember		800	kr 12 300				

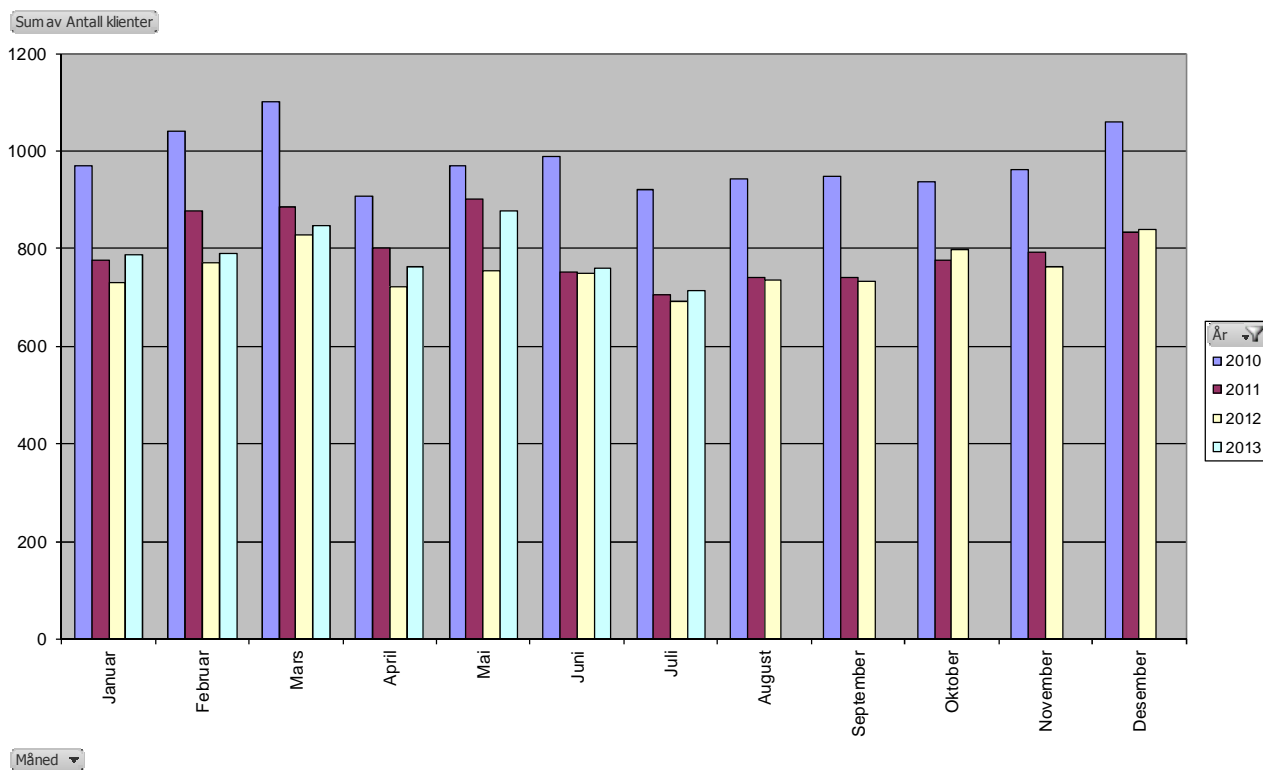
(\*) vedtatt netto budsjett i dok-3 kr 106,1 mill. (inkl. 7,443 mill. justert til Intro/Oslo Piloten)

(\*\*) tall saksbehandlingssystem OSKAR (2011: ekskl. klienter med kun KVP-stønad)

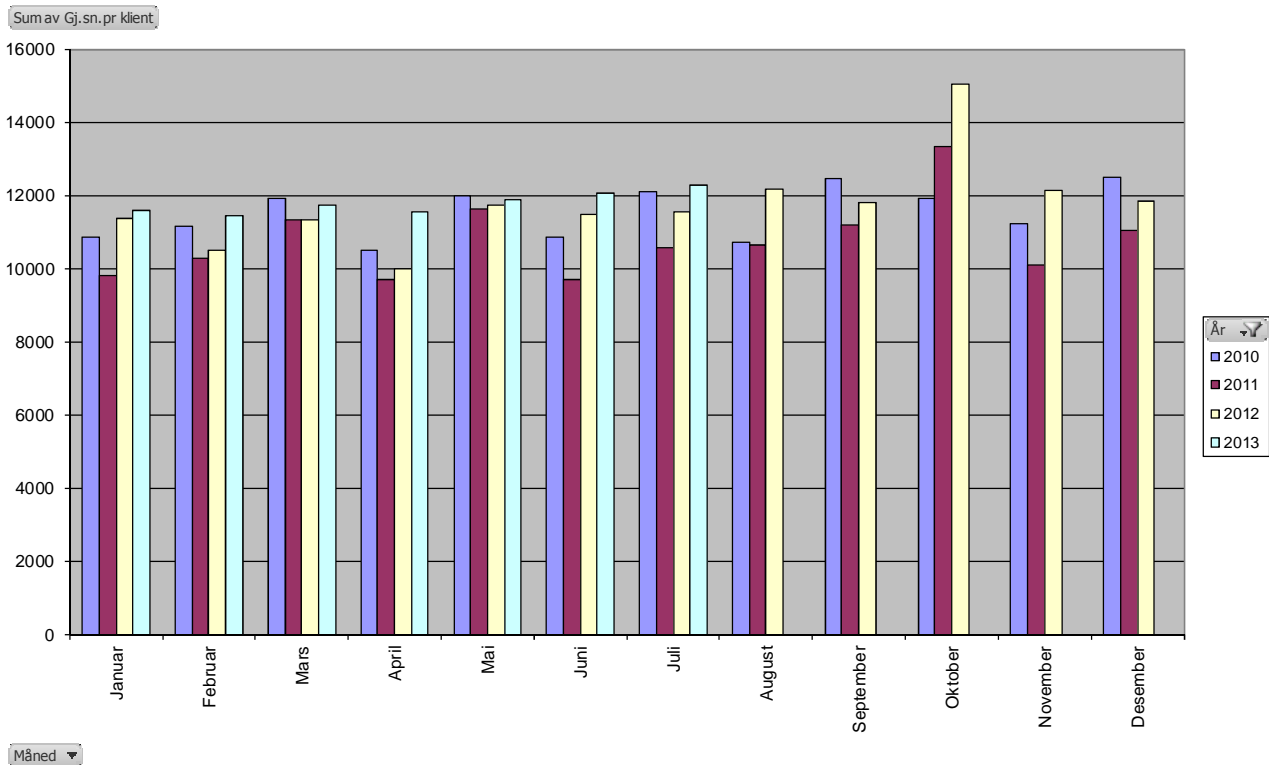
(\*\*\*) netto Agresso tall

NB: tallene er eksklusiv klienter som kun mottar kvalifiseringsstønad

### Diagram antall sosialklienter 2010-2013



## Diagram gjennomsnittets utbetaling pr klient 2010-2013



Både antall klienter og gjennomsnittets utbetaling pr klient viser en økning i forhold til samme periode i 2012. Tall fra andre bydeler viser samme utvikling. Økningen i antall klienter gjelder ungdom, personer i kvalifiseringsprogrammet som mottar tilleggssytelser og personer som har mistet retten til arbeidsavklaringspenger.

Sosialhjelpsrammen er i bydelsbudsjettet justert med:

- 5,966 mill. til introduksjonsordningen
- 1,477 mill. til drift av Oslo Piloten

Med dette er bydelsens budsjetttramme til økonomisk sosialhjelp for 2013 på 106,1 millioner (inkludert sosialhjelp Oslo Piloten).

Merforbruk sosialhjelp hittil i år er 1,4 mill. Dette er et noe bedre resultat enn tidligere. Det er mottatt statlige midler til drift av Oslo Piloten, noe som gjør at flere midler kan brukes til sosialhjelp i Oslo Piloten.

### **Prognose funksjonsområde 4 Økonomisk sosialhjelp**

Det beregnes at økonomisk sosialhjelp kan gå med 3 mill. merforbruk i 2013.

### **Prognose bydelen totalt 2013**

Ut fra de faktorer vi nå har kjennskap til beregnes det at økonomisk sosialhjelp vil få et merforbruk på 3 millioner mens den øvrige driften vil få et mindreforbruk på 7 millioner slik at bydelen vil ha et mindreforbruk på 4 millioner ved årets slutt.

### **Bydelsdirektørens forslag til vedtak:**

[Økonomirapportering per 31.juli 2013 tas til orientering.](#)

Heidi Larssen  
bydelsdirektør

## REGNSKAPSRAPPORT PER JULI 2013

		Bokført denne periode	Bokført hittil i år	Budsjett hittil i år	Avvik	Sum korrigeringer	Korrigert avvik	Opprinnelig budsjett	Justert budsjett	Endr avvik juni-juli
Funksjon	Funksjon (T)									
100	Politisk styring	26	446	717	271	175	96	1 305	1 305	16
120	Administrasjon	2 800	21 107	18 912	-2 195	-447	-1 748	35 646	36 954	-117
130	Administrasjonslokaler	335	2 404	2 419	15	0	15	4 147	4 147	11
213	Voksenopplæring	0	-10	0	10	0	10	0	0	
233	Annet forebyggende helsearbeid	149	499	600	101	0	101	1 139	1 128	-44
241	Diagnose, behandling, re-/habilitering	2 617	17 189	17 002	-186	0	-186	27 996	27 940	-137
242	Råd, veiledning og sosial forebyggende arbeid	4 970	32 691	36 320	3 630	0	3 630	58 743	65 699	804
243	Tilbud til personer med rusproblemer	690	7 072	6 042	-1 031	0	-1 031	9 067	11 256	-753
265	Kommunalt disponerte boliger	680	909	874	-36	-107	71	-2 139	152	-1
273	Arbeidsrettede tiltak i kommunal regi	1 356	10 738	9 644	-1 094	-525	-569	11 283	13 478	-52
275	Introduksjonsordningen	1 285	7 522	6 596	-926	0	-926	-161	6 786	-272
283	Bistand til etablering og oppretth egen bolig	559	3 204	2 198	-1 006	0	-1 006	4 063	4 034	-199
335	Rekreasjon i tettsted	-330	1 237	780	-458	0	-458	526	2 656	-215
385	Andre kulturaktiviteter og utgifter til kulturbygg	0	3	0	-3	0	-3	0	0	0
<b>F01</b>	<b>Helse, sosial og nærmiljø</b>	<b>15 136</b>	<b>105 013</b>	<b>102 105</b>	<b>-2 908</b>	<b>-904</b>	<b>-2 004</b>	<b>151 613</b>	<b>175 536</b>	<b>-958</b>
201	Førskole	47 933	202 086	199 284	-2 803	-2 632	-171	340 060	341 505	1 222
211	Styrket tilbud til førskolebarn	1 897	11 167	11 706	539	0	539	19 620	22 619	445
221	Førskolelokaler og skyss	5 944	41 437	41 309	-128	-105	-23	72 180	73 379	-25
<b>F02A</b>	<b>Barnehager</b>	<b>55 774</b>	<b>254 690</b>	<b>252 298</b>	<b>-2 392</b>	<b>-2 737</b>	<b>345</b>	<b>431 860</b>	<b>437 504</b>	<b>1 641</b>
231	Aktivitetstilbud barn og unge	-1 248	9 254	8 829	-425	-36	-389	17 393	21 085	101
232	Forebygging, helsestasjons- og skolehelsetjen.	2 278	15 349	14 989	-360	-20	-340	25 265	26 534	143
244	Barneverntjeneste	3 201	20 195	20 034	-161	-125	-36	37 367	40 293	262
251	Barnevernstiltak (ikke plassert av barnevernet)	952	4 155	4 379	224	0	224	7 434	7 358	-326
252	Barnevernstiltak (barnet plassert av barnevernet)	5 718	46 882	44 816	-2 065	-4 314	2 249	77 400	78 423	994
<b>F02B</b>	<b>Oppvekst</b>	<b>10 901</b>	<b>95 835</b>	<b>93 048</b>	<b>-2 787</b>	<b>-4 495</b>	<b>1 708</b>	<b>164 858</b>	<b>173 692</b>	<b>1 175</b>
234	Aktiviserings- og servicefjen. for eldre og funksj.h.	-3	18	18 875	18 857	0	18 857	28 340	29 341	2 899
2341	Aktiviserings- og servicefjen. (under 67 år)	1 864	10 303	0	-10 303	0	-10 303	0	0	-1 864
2342	Aktiviserings- og servicefjen. (over 67 år)	1 060	8 281	0	-8 281	0	-8 281	0	0	-1 060
253	Helse- og omsorgstjenester i institusjon	0	7	122 152	122 145	0	122 145	213 281	213 261	17 147
2531	Helse- og omsorgstjen. i institusjon (under 67 år)	7 605	45 468	0	-45 468	-1 225	-44 243	0	0	-7 255
2532	Helse- og omsorgstjen. i institusjon (over 67 år)	6 662	73 176	0	-73 176	2 390	-75 566	0	0	-9 552
254	Helse- og omsorgstjenester til hjemmeboende	13 522	95 156	95 690	534	-2 088	2 622	171 916	174 941	810
2541	Helse- og omsorgstjen. hj.boende (under 67 år)	-54	-350	0	350	0	350	0	0	54
2542	Helse- og omsorgstjen. hj.boende (over 67 år)	-152	-971	0	971	0	971	0	0	152
261	Institusjonslokaler	0	0	-2 750	-2 750	0	-2 750	0	0	-1 746
2612	Institusjonslokaler brukere over 67 år	-2 573	-3 985	0	3 985	0	3 985	0	0	2 573
733	Transport (ordninger) for funksjonshemmede	29	4 789	6 945	2 156	950	1 206	13 868	13 866	178
<b>F03</b>	<b>Pleie og omsorg</b>	<b>27 959</b>	<b>231 891</b>	<b>240 911</b>	<b>9 020</b>	<b>27</b>	<b>8 993</b>	<b>427 405</b>	<b>431 409</b>	<b>2 837</b>
276	Kvalifiseringsordningen	3 988	27 904	26 972	-932	0	-932	49 858	49 858	47
281	Økonomisk sosialhjelp	8 122	61 261	59 892	-1 369	0	-1 369	113 543	106 100	719
<b>F04</b>	<b>Økonomisk sosialhjelp</b>	<b>12 110</b>	<b>89 165</b>	<b>86 864</b>	<b>-2 301</b>	<b>0</b>	<b>-2 301</b>	<b>163 401</b>	<b>155 958</b>	<b>767</b>
<b>SUM</b>	<b>BYDELEN TOTALT</b>	<b>121 880</b>	<b>776 594</b>	<b>775 226</b>	<b>-1 367</b>	<b>-8 109</b>	<b>6 742</b>	<b>1 339 138</b>	<b>1 374 099</b>	<b>5 461</b>

### Korrigert avvik hele bydelen

