



**Arkivsak:** 201300173

**Arkivkode:** 120.2

**Saksbeh:** Håkon Kleven

**Saksgang**

Bydelsutvalget

**Møtedato**

16.09.2013

117/2013

## RAPPORT ØKONOMI OG TJENESTEPRODUKSJON PER JULI 2013

### Innledning og hovedkommentar økonomi

Bydelen har en netto samlet årsprognose på 4,15 mill. kroner i mindreforbruk, inklusiv økonomisk sosialhjelp. Den positive årsprognosen knyttes i sin helhet til mindreforbruket fra 2012 som er innarbeidet i prognosen med 10,6 mill. kroner og behandles i egen sak. I tillegg har bydelen mottatt økte inntekter i forbindelse med refusjon for kostnadskrevende brukere. Samlet er det prognostisert en positiv prognose på bydelens avsetninger med 16 mill. kroner.

Fra forrige rapportering per. april behandlet i bydelsutvalgets møte 17. juni, er det positive avviket redusert med 4 mill. kroner. Reduksjonen er i all hovedsak knyttet til merforbruk i hjemmetjenesten.

Justert for økonomisk sosialhjelp har bydelen et aktivitetsnivå på ordinær drift som ligger 8 mill kroner ut over årets rammetildeling. Dette vil være en ekstra belastning i forbindelse med budsjett 2014, hvis aktivitetsnivået ikke blir redusert tilsvarende innen årsskifte.

Noe av avviket som bidrar til den negative prognosen forventes å være midlertidig. Hjemmetjenestens brukervalg belastes fortsatt av spesielt kostnadskrevende tiltak som forventes å bli avsluttet i løpet av 2013. I tillegg har bydelen hatt et unormalt høyt antall overliggerdøgn de 4 første månedene i 2013, og kjøp av sykehjemsplasser har også ligget høyt. Gjennomsnittlig antall kjøp av plasser er ved utgangen av august 562 plasser mot et budsjett på 553.

Det er tatt hensyn til reduksjon i bydelsrammen som en følge av lavere utgifter til lønnsoppgjør enn forventet.

#### Prognosen per juli består av:

Økonomisk sosialhjelp	(3 700)
Kvalifiseringsprogram	600
Sysselsettingstiltak	(2 000)
Kjøp av sykehjemsplasser	(2 000)
Hjemmetjenesten	(5 000)
Hjemmetjenester brukervalg	(4 700)
Barnevern	5 000
Bydelsavsetning	16 000
Øvrige tjenester	(50)

SUM	4 150
-----	-------

### Kommentarer for det enkelte tjenesteområde

#### Funksjonsområde 1, helse, sosial og nærmiljø

Per juli 2013	budsjett hittil i år	korrigert regnskap hittil i år	korr avvik hittil i år	totalt års- budsjett	års- prognose pr juli 2013
<b>Bydelsutvalg/komiteer</b>	992	703	289	1 710	0
<b>Bydelsadministrasjon</b>	25 594	22 715	2 880	45 168	600
<b>Bydelsavsetning</b>	(7 026)	(24 025)	16 999	(25 269)	16 000
<b>Annet forebyggende helsearbeid</b>	2 017	1 881	135	3 630	0
<b>Fysio/ergo-tjenester</b>	12 570	11 850	720	21 949	530
<b>Botilbud rus</b>	3 237	3 965	(729)	5 549	(1 500)
<b>Kommunalt disponerte boliger</b>	761	36	725	(1 534)	(350)
<b>Barn og kultur felles</b>	1 897	1 602	295	3 377	350
<b>Syssettingstiltak</b>	10 165	10 886	(722)	14 966	(2 000)
<b>Sosialtjenesten/Boligkontoret</b>	22 491	21 752	739	39 611	60
<b>HELSE, SOSIAL OG NÆRMILJØ</b>	<b>72 699</b>	<b>51 366</b>	<b>21 332</b>	<b>109 157</b>	<b>13 690</b>

#### 100/120/130/180 Bydelsadministrasjon

Området vil få et mindreforbruk på kr 600 000 som er knyttet til ledige lønnsmidler

#### 190 Reserve/avsetninger

Det er avsatt kr 344 000 i reserve for 2013 samt at mindreforbruket fra 2012 er innarbeidet i avsetningen med 10,6 mill. kroner. I tillegg har bydelen mottatt økte inntekter i forbindelse med refusjon for kostnadskrevende brukere. Det er tatt hensyn til forventet kutt pga lavere kostnader til lønnsoppjøret i 2013 med 3 mill. kroner. Samlet positivt avvik på bydelsavsetning er 16 mill. kroner.

#### 233 Annet forebyggende helsearbeid

Området vil gå i balanse.

#### 241 Fysio/ergoterapi tjenesten

Området vil få et positivt resultat på kr 530 000 hvor halvparten knytter seg til ledige lønnsmidler og den andre halvparten til et moderat økning av driftstilskuddet til fysioterapeuter med virkning fra 1.7.2013.

#### 243 Botilbud rus

Det meldes et merforbruk på kr 1,5 mill. kroner på området som er en økning fra forrige rapportering. Det har vært nødvendig å kjøpe dyrere plasser i privat regi for 3 brukere i hittil i år som gir økte kostnader.

#### 265 Kommunalt disponerte boliger

Det forventes et merforbruk på kr 350 000 som knyttes til tomgangsleie og høyere strømforbruk i vinter.

120/385 Barn og kultur felles

Området vil få et mindreforbruk på kr 350 000 knyttet til ledige lønnsmidler og sykelønnsrefusjon.

273/275/Introduksjonsordning, aktive tiltak

På området forventes et merforbruk på 2 mill. kroner. Det er et høyt aktivitetsnivå innenfor introduksjonsordningen, antall aktive deltakere er nå 50, mens det er budsjettert med 40 deltakere. Økningen kommer av at mange av flyktingene som kommer til bydelen er enslige, at flere trenger større bistand til kvalifisering enn før, samt en generell økning i den årlige kvoten som bydelen er tildelt de siste årene.

242/281 Sosialsenterdrift og boligkontordrift

Det forventes et mindreforbruk på kr 60 000 knyttet til sykelønnsrefusjon.

**Funksjonsområde 2a barnehager**

Per juli 2013	budsjett hittil i år	korrigert regnskap hittil i år	korr avvik hittil i år	totalt års- budsjett	års- prognose pr juli 2013
<b>Barnehager</b>	243 794	242 285	1 509	395 579	0
<b>Styrket tilbud til førskolebarn</b>	11 814	11 872	(58)	20 557	210
<b>BARNEHAGER</b>	<b>255 608</b>	<b>254 157</b>	<b>1 451</b>	<b>416 136</b>	<b>210</b>

201/221 Barnehager

Området forventes å gå i balanse. Det er knyttet noe usikkerhet til avsetning til ledige lønnsmidler, men så langt er dette i samsvar med budsjett.

211 Styrket tilbud til førskolebarnSpråkenheten

Området forventes å få et mindreforbruk på kr 210 000 knyttet til ledige lønnsmidler.

Ressursenhet for førskolebarn

Området forventes å gå i balanse.

**Funksjonsområde 2b Oppvekst**

Per juli 2013	budsjett hittil i år	korrigert regnskap hittil i år	korr avvik hittil i år	totalt års- budsjett	års- prognose pr juli 2013
<b>Fritidsklubber og ungdomstiltak</b>	11 027	10 307	720	19 891	0
<b>Helsetjenester barn og unge</b>	11 438	11 582	(144)	20 479	250
<b>Barnevern</b>	66 048	60 893	5 155	107 845	5 000
<b>OPPVEKST</b>	<b>88 513</b>	<b>82 783</b>	<b>5 730</b>	<b>148 215</b>	<b>5 250</b>

231 Fritidsklubber – ungdomstiltak

Området forventes å gå i balanse.

232 Helsetjenester barn og unge

Området forventes å gå med kr 250 000 i mindreforbruk, knyttet til refusjon av lønn for 2012 mottatt i 2013 og sykelønnsrefusjon.

244/251/252 Barnevern

Samlet sett meldes et mindreforbruk på området på kr 5 mill. kroner. Det forventes et positivt avvik på 4 mill. kroner knyttet til at utgifter til ettervern Ofot blir mindre enn forutsatt, samt ubrukte lønnsmidler. I tillegg forventes et samlet mindreforbruk på barnevernkontoret på tiltak utenfor hjemmet med 1 mill. kroner.

*Barnevern drift*

Det er ubrukte lønnsmidler som følge av forsinkelser ved ansettelse i nyopprettede stillinger (statlig styrking) samt høy refusjon sykelønn. I hovedsak disponeres disse til innleie av eksterne konsulenter på barnevernkontoret.

*Tiltak i hjemmet*

Det forventes balanse på området.

*Tiltak utenfor hjemmet*

Per juli er snitt antall plasser i institusjon og fosterhjem under institusjon 21,3 mot budsjettet 18 plasser. Det er ved utgangen av juli 26 barn i institusjon og fosterhjem under institusjon, dette antallet forventes å bli redusert slik at snitt antall plasser ikke øker ytterligere. Snitt pris per plass i institusjon er lavere enn budsjett, mens snitt per plass i fosterhjem under institusjon er noe høyere. Ordinære fosterhjem ligger an til et mindreforbruk på lønn på 2,8 mill kroner på årsbasis, pga. at det er færre fosterhjem enn budsjettet, samt at det er færre forsterkede fosterhjemstiltak enn budsjettet.

Dette gir samlet sett et mindreforbruk på tiltak utenfor hjemmet på 1 mill. kroner

Bydelens to nyopprettede stillinger til framskaffelse og oppfølging av fosterhjem er på plass og er i gang med arbeidet med å rekruttere fosterhjem.

*Barneverntiltak Ofot*

Det meldes en positiv prognose på 3,5 mill. kroner. Da enkelte ungdommer ikke ønsker ettervern vil utgiftene til dette området bli lavere en forutsatt.

<b>ANTALL PLASSER INSTITUSJON</b>	<b>antall budsjett 2013</b>	<b>feb</b>	<b>mars</b>	<b>april</b>	<b>mai</b>	<b>juli</b>	<b>Prog nose</b>
-ordinær institusjonspass snitt	13,9	12,5	11,8	11,5	11,6	11,8	13
-fosterhjem under institusjon snitt	7	7,6	7,8	7,8	7,9	9,5	8
-ordinær inst. ved utgangen av mnd		12	10	12	11	15	
-fosterhjem under inst utg. mnd.		7	8	8	8	11	
<b>sum kjøp institusjonsplasser</b>	<b>20,9</b>	<b>20,1</b>	<b>19,6</b>	<b>19,3</b>	<b>19,3</b>	<b>21,3</b>	

Plasser i akutthjem er ikke tatt med, da de ikke trekker kostnader utover utgiftsdekning

<b>DØGNPRIS INSTITUSJON</b>	<b>budsjett 2013</b>	<b>feb</b>	<b>mars</b>	<b>april</b>	<b>mai</b>	<b>juli</b>
Ordinær institusjonsplass (bvk)	7400	6678	6614	6651	6771	6757
Fosterhjem under institusjon (bvk)	3384	3667	3519	3524	3542	3524
<b>Sum kjøp institusjonsplasser</b>	<b>4750</b>	<b>5343</b>	<b>5293</b>	<b>5316</b>	<b>5338</b>	<b>5352</b>

\*feb. korrigeret pga feil snitt

### Funksjonsområde 3 Pleie og omsorg

Per juli 2013	budsjett hittil i år	korrigeret regnskap hittil i år	korr avvik hittil i år	totalt års- budsjett	års- prognose pr juli 2013
Frivillighetssentraler og eldresentre	4 900	5 517	(617)	8 337	0
<b>Pleie og omsorg felles</b>	4 069	2 351	1 718	7 101	0
Bestillerkontor 18+	12 605	12 355	250	22 597	0
Kjøp sykehjemsplasser	233 463	234 604	(1 141)	400 223	(2 000)
Egenbetaling eldre	(47 410)	(45 804)	(1 605)	(94 819)	0
Tjenester til hjemmeboende 67+	6 212	6 216	(3)	11 058	0
Fagsenter barn og unge	18 716	18 289	427	32 328	1 000
Funksjonshemmede 18-66 år	42 511	42 719	(207)	72 947	(1 500)
Psykisk helse	32 010	31 318	693	56 196	100
Hjemmetjenesten	78 670	83 057	(4 388)	142 201	(5 000)
Hjemmetjenester brukervalg	9 100	11 943	(2 843)	15 600	(4 700)
Botilbud til utviklingshemmede	41 512	40 343	1 169	75 101	1 200
TT-transport	12 384	12 761	(377)	24 768	(1 000)
<b>PLEIE OG OMSORG</b>	<b>448 743</b>	<b>455 669</b>	<b>(6 926)</b>	<b>773 638</b>	<b>(11 900)</b>

#### 234 Frivillighetssentraler og eldresentre

Området forventes å gå i balanse.

#### 254 Pleie og omsorg felles

Området forventes å gå i balanse.

#### 253/254 Bestillerkontor 18+

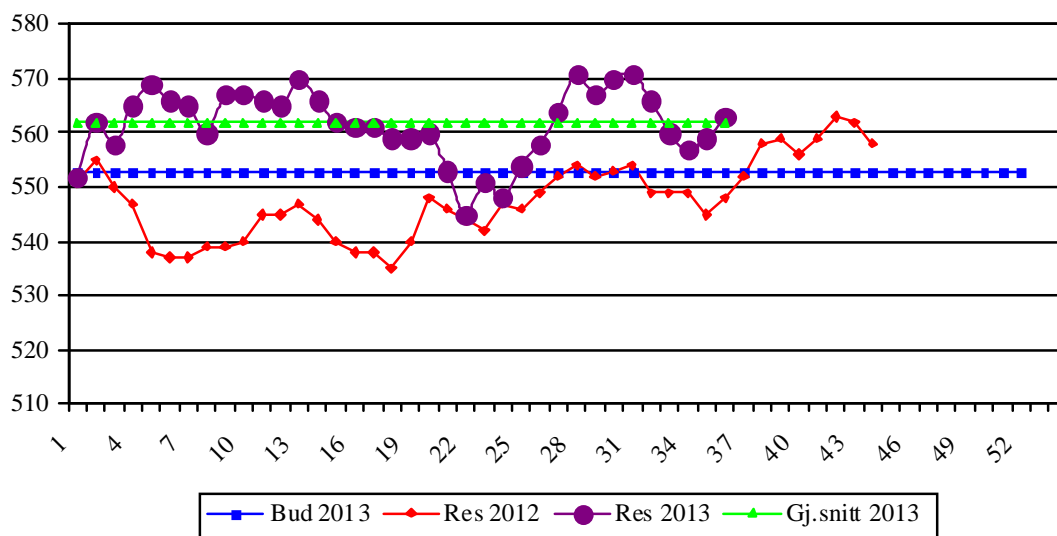
Området forventes å gå i balanse.

#### 253 Kjøp av sykehjemsplasser

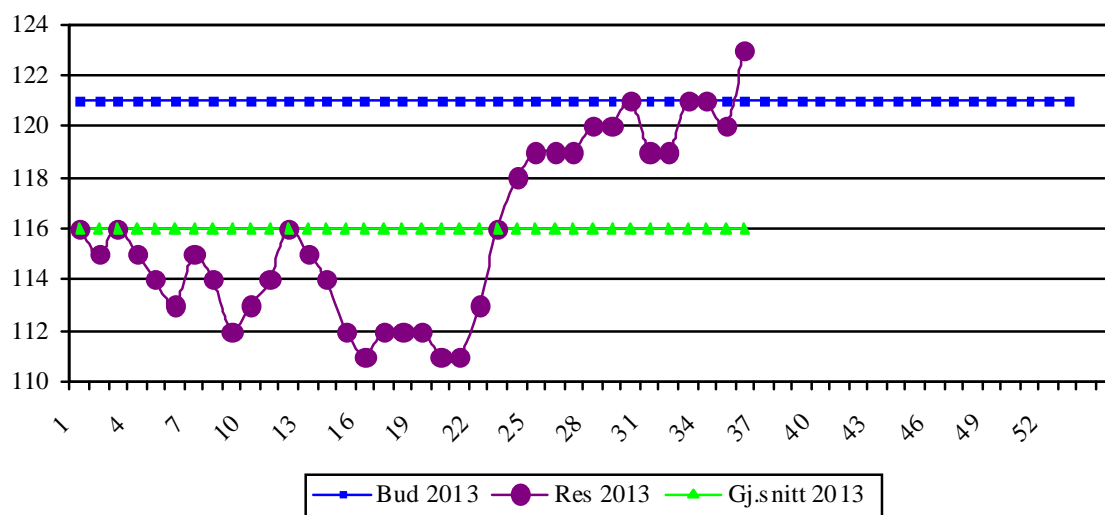
Det forventes et merforbruk på 2 mill. kroner grunnet økt bruk av institusjonsplasser.

Bydelen har pr august et gjennomsnittlig bruk av sykehjemsplasser på 562 plasser mot et budsjett på 553 plasser. Det har så langt blitt benyttet færre av de dyrere plassene, slik at prognosen for merforbruk er lavere enn merforbruk av plasser skulle tilsi.

### Totalt antall sykehjemsplasser i bruk 2013 - per uke



### Bruk av skjermede/forsterkede plasser 2013 – per uke



#### 253 Egenbetaling eldre

Det forventes at området vil gå i balanse men det knyttes fremdeles usikkerhet til etterregning i sykehjem.

#### 254 Tjenester til hjemmeboende 67+

Området forventes å gå i balanse.

#### 234/253/254 Fagsenter barn og unge

Området ventes å få et mindreforbruk på kr 1 mill. kroner som knyttes til lavere pris på institusjonsplasser.

#### 234/253/254 Funksjonshemmede 18-66 år

Det forventes et merforbruk på 1,5 mill. kr grunnet tilflyttede brukere og økt behov for dagtilbud og brukerstyrt personlig assistanse.

253 og 254 Psykisk helsearbeid

Det forventes et mindreforbruk på kr. 100 000 som skyldes vakante stillinger og økt sykelønnsrefusjon.

254 Hjemmetjenesten

Det meldes en årsprognose på 5 mill. kroner i merforbruk. Høy overtidsbruk og vikarbruk første halvår er vesentlige årsaker til merforbruket. Endring i refusjonsordningen for medisinske forbruksvarer gjør at bydelen må dekke det meste av utgiftene. Dette ble tidligere betalt av brukerne og refundert av NAV.

Tiltak for å redusere bruk av overtid har gitt positive resultatet de siste måneder og det forventes at denne utviklingen vil fortsette utover høsten.

Det er igangsatt tiltak for enda tettere oppfølging av sykemeldte ansatte og få utlyst ledige sykepleierstillinger. Sterkt fokus på revurdering av vedtak i samarbeid med brukere og bestillerenheten og det forventes en mer stabil drift utover høsten.

**Rapportering hjemmetjenester**

<b>Hjemmesykepleie inkl private</b>	<b>Mål 2013</b>	<b>11.8.2013</b>
Antall brukere	850	840
Vedtakter per uke		2 311
Tiltakter per uke	2 578	2 426
Snitt ant. vedtakter per bruker		2,75
Snitt ant. tiltakter per bruker	3,03	2,89

<b>Kommunal hjemmehjelp</b>	<b>Mål 2013</b>	<b>11.8.2013</b>
Antall brukere	1 010	1 004
Vedtakter per uke		1 275
Tiltakter per uke	1 182	1 172
Snitt ant. vedtakter per bruker		1,27
Snitt ant. planlagte timer per bruker	1,17	1,17

254 Hjemmetjenesten brukervalg

Det meldes et merforbruk på 4,7 mill. kroner på området. Merforbruket er knyttet til en kostnadskreven bruker.

234/254 Boliger for utviklingshemmede og dagsenteret Kjernehuset

Området har et mindreforbruk på 1,2 mill. kroner. Enkelte av tjenestestedene har flere vakante stillinger på grunn av rekrutteringsutfordringer av miljøterapeut stillinger. Det jobbes med rekrutteringstiltak.

733 TT-kjøring

Området har et merforbruk på 1 mill. kroner, men forventer en mulig forbedring.

## Funksjonsområde 4 Økonomisk sosialhjelp og kvalifiseringsprogram

Per juli 2013	budsjett hittil i år	korrigeret regnskap hittil i år	korr avvik hittil i år	totalt års- budsjett	års- prognose pr juli 2013
Økonomisk sosialhjelp	25 577	28 202	(2 625)	43 847	(3 700)
Kvalifiseringsprogrammet	11 201	10 728	474	19 272	600
<b>ØKONOMISK SOSIALHJELP OG KVALIFISERINGSPROGRAM</b>	<b>36 779</b>	<b>38 930</b>	<b>(2 151)</b>	<b>63 119</b>	<b>(3 100)</b>

### 470 Sosialhjelp

For økonomisk sosialhjelp meldes en prognose på et merforbruk på 3,7 mill. kroner. Prognosen er basert på faktisk forbruk per juli og med forventet lik utvikling som fjoråret for resten av året. Prognosen viser et forbruk på økonomisk sosialhjelp lik fjoråret, merforbruket skyldes således redusert sosialhjelpsramme inneværende år og ikke vekst i sosialhjelpsutgiftene.

Bydelen ligger lavere enn måltall for gjennomsnittlig antall klienter så langt i år (382 klienter i snitt per mnd), men gjennomsnittlig utbetaling er høyere enn budsjettet (kr 11 126 per klient per måned, mot budsjettet kr 10 255). Høye utbetalinger er hovedsakelig knyttet til boutgifter.

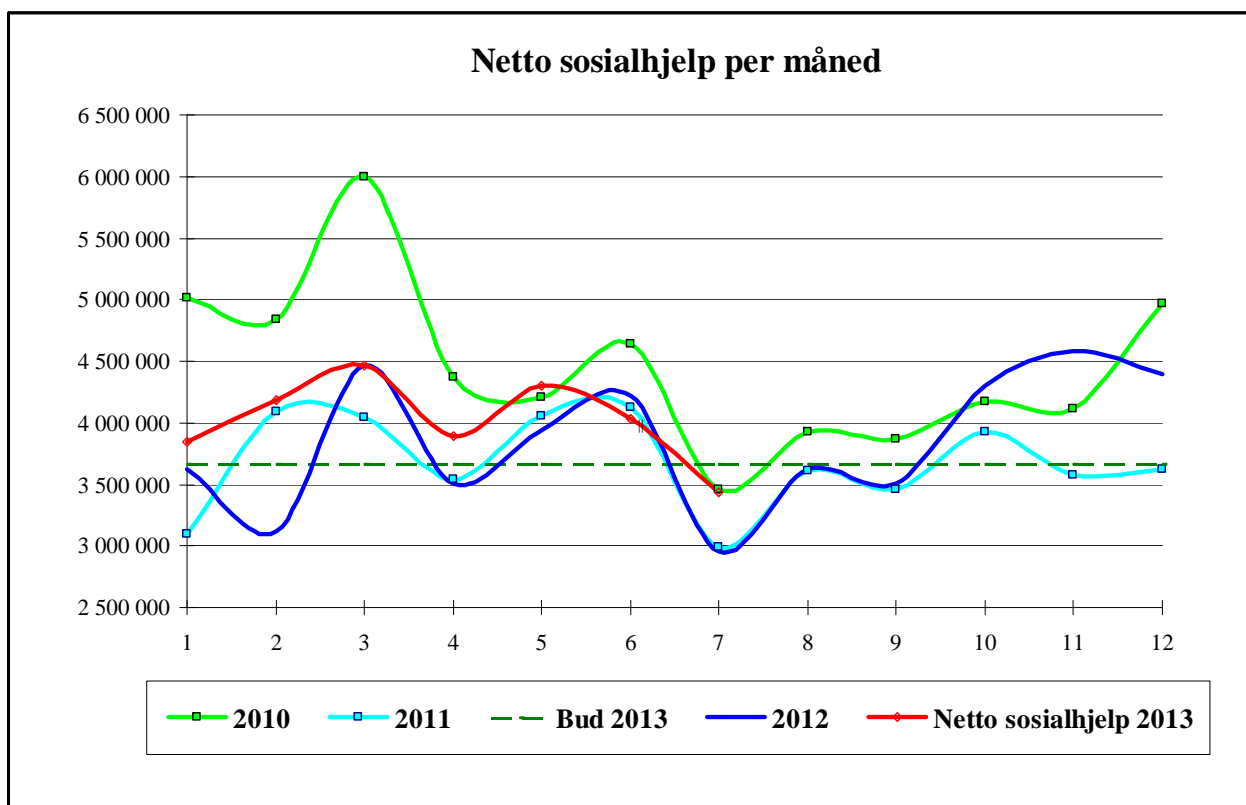
Mens utgiftene ligger på fjorårets nivå, er inntekter på trygderefusjoner hittil i år kr 570 000 lavere. I prognosen er det ikke tatt hensyn til usikkerhet knyttet til trygderefusjoner resten av året.

Tiltak for å redusere boutgifter vurderes som den viktigste faktor for å redusere sosialhjelpsutbetalinger. Det jobbes med ulike tiltak for å framskaffe boliger både i form av innleie og kjøp/bygging av småhus til vanskeligstilte. Stilling som boligfremskaffer på NAV er under ansettelse og fire prosjektstillinger til boligsosial oppfølging er tiltrådt ved Tiltakssenteret.

### *Utviklingen i antall klienter og gjennomsnittlig utbetaling av økonomisk sosialhjelp:*

Resultat og måltall økonomisk	Res 2012	1.13	2.13	3.13	4.13	5.13	6.13	7.13	8.13	9.13	10.13	Måltall 2013
Gj.sn. antall klienter med utbetalt sosialhjelp	392	366	386	404	363	411	381	363				385
Gj.sn. brutto utbetalt per klient per mnd - regnskapstall	9680	11028	11340	11695	10205	11537	9532	12545				10255





### 276 Kvalifiseringsprogrammet

Det meldes en prognose med et mindreforbruk på kr 600 000. Mindreforbruket er knyttet til et lavere antall deltakere i programmet enn budsjettet. I juli er det 88 deltakere i programmet, mens måltallet er 90 deltakere i snitt for året.

Per juli 2013	budsjett hittil i år	korrigert regnskap hittil i år	korr avvik hittil i år	totalt års- budsjett	års- prognose pr juli 2013
Bydelsutvalg/komiteer	992	703	289	1 710	
Bydelsadministrasjon	25 594	22 715	2 880	45 168	600
Bydelsavsetning	(7 026)	(24 025)	16 999	(25 269)	16 000
Annet forebyggende helsearbeid	2 017	1 881	135	3 630	
Fysio/ergo-tjenester	12 570	11 850	720	21 949	530
Botilbud rus	3 237	3 965	(729)	5 549	(1 500)
Kommunalt disponerte boliger	761	36	725	(1 534)	(350)
Barn og kultur felles	1 897	1 602	295	3 377	350
Syssestettingstiltak	10 165	10 886	(722)	14 966	(2 000)
Sosialtjenesten/Boligkontoret	22 491	21 752	739	39 611	60
<b>HELSE, SOSIAL OG NÆRMILJØ</b>	<b>72 699</b>	<b>51 366</b>	<b>21 332</b>	<b>109 157</b>	<b>13 690</b>
Barnehager	243 794	242 285	1 509	395 579	
Styrket tilbud til førskolebarn	11 814	11 872	(58)	20 557	210
<b>BARNEHAGER</b>	<b>255 608</b>	<b>254 157</b>	<b>1 451</b>	<b>416 136</b>	<b>210</b>
Fritidsklubber og ungdomstiltak	11 027	10 307	720	19 891	
Helsetjenester barn og unge	11 438	11 582	(144)	20 479	250
Barnevern	66 048	60 893	5 155	107 845	5 000
<b>OPPVEKST</b>	<b>88 513</b>	<b>82 783</b>	<b>5 730</b>	<b>148 215</b>	<b>5 250</b>
Frivillighetssentraler og eldresentre	4 900	5 517	(617)	8 337	
Pleie og omsorg felles	4 069	2 351	1 718	7 101	
Bestillerkontor 18+	12 605	12 355	250	22 597	
Kjøp sykehjemsplasser	233 463	234 604	(1 141)	400 223	(2 000)
Egenbetaling eldre	(47 410)	(45 804)	(1 605)	(94 819)	0
Tjenester til hjemmeboende 67+	6 212	6 216	(3)	11 058	
Fagsenter barn og unge	18 716	18 289	427	32 328	1 000
Funksjonshemmede 18-66 år	42 511	42 719	(207)	72 947	(1 500)
Psykisk helse	32 010	31 318	693	56 196	100
Hjemmetjenesten	78 670	83 057	(4 388)	142 201	(5 000)
Hjemmetjenester brukervalg	9 100	11 943	(2 843)	15 600	(4 700)
Botilbud til utviklingshemmede	41 512	40 343	1 169	75 101	1 200
TT-transport	12 384	12 761	(377)	24 768	(1 000)
<b>PLEIE OG OMSORG</b>	<b>448 743</b>	<b>455 669</b>	<b>(6 926)</b>	<b>773 638</b>	<b>(11 900)</b>
Økonomisk sosialhjelp	25 577	28 202	(2 625)	43 847	(3 700)
Kvalifiseringsprogrammet	11 201	10 728	474	19 272	600
<b>ØKONOMISK SOSIALHJELP OG KVALIFISERINGSPROGRAM</b>	<b>36 779</b>	<b>38 930</b>	<b>(2 151)</b>	<b>63 119</b>	<b>(3 100)</b>
<b>BYDEL ØSTENSJØ</b>	<b>902 342</b>	<b>882 905</b>	<b>19 437</b>	<b>1 510 265</b>	<b>4 150</b>

### Bydelsdirektørens forslag til vedtak

Rapport økonomi og tjenesteproduksjon per 31.07.2013 for Bydel Østensjø tas til etterretning.

Tove Stien /s  
bydelsdirektør

Håkon Kleven /s  
avdelingssjef