



**Arkivsak:**

**Arkivkode:**

**Saksbeh: Anja Taule**

**Saksgang:**

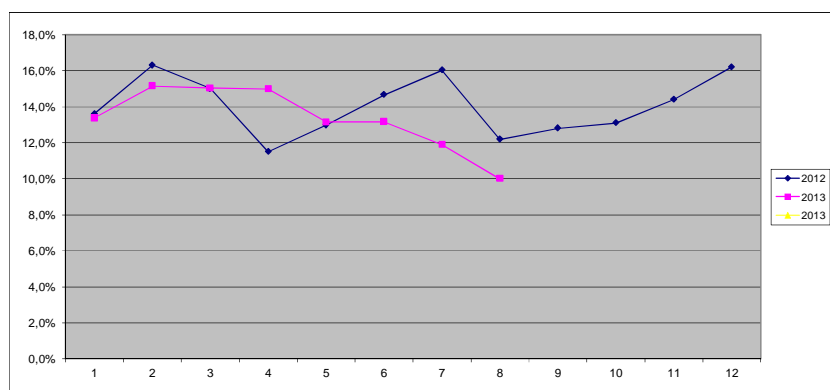
Oppvekst,- miljø og kulturkomiteen

**Møtedato: 15.10.2013**

## SYKEFRAVÆR BYDELENS BARNEHAGER

Oversikt over sykefraværet jan – aug 2012 og 2013

År	Jan	Feb	Mars	April	Mai	Juni	Juli	Aug
2012	13,6	16,3	15,0	11,5	13,0	14,7	16,0	12,2
2013	13,4	15,2	15,0	14,9	13,1	13,1	11,8	10,0



Med unntak av april mnd. har sykefraværet i 2013 gått ned i forhold til samme periode i 2012.

Korttidsfraværet er forholdsvis lavt.

Langtidsfraværet over 17 dager trekker sykefraværet opp.

Det er fortsatt store ulikheter mellom barnehagene (fra 8,1% til 30,73%).

Sykefraværet i barnehagen med sykefravær på 30,73% er fordelt slik:

Egenmelding: 1,51%  
Sykemld 1-3 dg: 0,74%  
Sykemld 4-16 dg: 2,09%  
Sykemld 17-56 dg: 26,38%

Denne fordelingen er i samsvar med fordelingen av korttid og langtidsfravær i de andre barnehagene.



8.oktober 2013 startet vi opp et sykefraværprosjekt i Rosenhoff-, Sofienbergparken- og Barnas Hus/Hallenparken barnehageenhet. Disse tre barnehageenhetene har over lengre tid hatt et høyt sykefravær. I samarbeid med Idrettens Bedriftshelsetjeneste vil vi foreta en tett oppfølging av ansatte med over 10% sykefravær, samt øke bruken av korttidsvikarer i de samme enhetene. Det er 33 deltakere i prosjektet. Prosjektet vil evalueres våren 2014.

**Bakgrunn:**

Bydelens barnehager har hatt et høyt sykefravær over lang tid. Det er langtidsfraværet som utgjør den største andelen av sykefraværet. Høsten 2012 ble det utarbeidet en strategi for nærværarbeid og sykefraværsoppfølging i bydelens barnehager. Strategien ble implementert i alle bydelens kommunale barnehager.

OMK har bedt om en oversikt over sykefraværet i barnehagene to ganger i året, oktober og mars.

**Bydelsdirektørens forslag til vedtak:**

*OMK tar saken vedrørende sykefravær til orientering.*