



Arkivsak: 201300173

Arkivkode: 120.2

Saksbeh: Håkon Kleven

Saksgang
Bydelsutvalget

Møtedato
21.10.2013

RAPPORT ØKONOMI OG TJENESTEPRODUKSJON PER AUGUST 2013

Innledning og hovedkommentar økonomi

Bydelen har en netto samlet årsprognose på 9,51 mill. kroner i mindreforbruk, inklusiv økonomisk sosialhjelp. Den positive årsprognosen knyttes i sin helhet til mindreforbruket fra 2012 som er innarbeidet i prognosen med 10,6 mill. kroner og behandles i egen sak. I tillegg har bydelen mottatt økte inntekter i forbindelse med refusjon for kostnadskrevende brukere. Samlet er det prognostisert en positiv prognose på bydelens avsetninger med 18 mill. kroner.

I bydelens tertialmelding ble det meldt 8,49 mill. kroner i positive avviket. Endringen er knyttet til positiv utvikling på forebyggende helsearbeid og helsetjenester barn og unge. I tillegg har hjemmetjenesten tatt hensyn til styrking av budsjettet for økte utgifter til medisinske forbruksvarer.

Justert for økonomisk sosialhjelp har bydelen et aktivitetsnivå på ordinær drift som ligger 6,5 mill kroner ut over årets rammetildeling. Aktivitetsnivået må derfor ned for å unngå ekstra reduksjoner i forbindelse med behandling av budsjett 2014.

Hjemmetjenesten og brukervalg er de områdene som har de største merforbruk i forhold til budsjett. For barnevern er det tiltak i familien som hvor det påløper mindre utgifter enn forutsatt. Hovedårsaken til dette er at disse oppgavene utføres av Ofot i stede for kjøp fra private leverandører.

Prognosen per august består av:

Økonomisk sosialhjelp	(4 000)
Kvalifiseringsprogram	600
Syssettingstiltak	(2 000)
Kjøp av sykehjemsplasser	(2 000)
Hjemmetjenesten	(4 500)
Hjemmetjenester brukervalg	(5 000)
Barnevern	7 000
Bydelsavsetning	18 000
Øvrige tjenester	1 410
SUM	9 510

Kommentarer for det enkelte tjenestoområde

Funksjonsområde 1, helse, sosial og nærmiljø

	budsjett hittil i år	korrigert regnskap hittil i år	korr avvik hittil i år	totalt års- budsjett	års- prognose pr august 2013
Per august 2013					
Bydelsutvalg/komiteer	1 141	741	399	1 721	0
Bydelsadministrasjon	29 571	29 608	(36)	45 609	0
Bydelsavsetning	(22 032)	(39 299)	17 267	(33 959)	18 000
Annet forebyggende helsearbeid	2 355	2 274	82	3 667	200
Fysio/ergo-tjenester	14 677	13 822	855	22 084	650
Botilbud rus	3 699	4 462	(762)	5 549	(1 500)
Kommunalt disponerte boliger	242	232	10	(1 534)	(300)
Barn og kultur felles	2 205	1 664	541	3 404	350
Sysselsettingstiltak	11 713	12 518	(805)	15 062	(2 000)
Sosialtjenesten/Boligkontoret	25 778	23 202	2 576	39 952	100
HELSE, SOSIAL OG NÆRMILJØ	69 348	49 222	20 126	101 555	15 500

100/120/130/180 Bydelsadministrasjonen

Området vil gå i balanse. Endringen fra juli måned er en forverring på kr 600 000 som skyldes økte it-kostnader.

190 Reserve/avsetninger

Det er avsatt kr 344 000 i reserve for 2013 samt mindreforbruket fra 2012 er innarbeidet i avsetningen med 10,6 mill. kroner. I tillegg har bydelen mottatt økte inntekter i forbindelse med refusjon for kostnadskrevende. Samlet positivt avvik på bydelsavsetning er 18 mill. kroner.

233 Annet forebyggende helsearbeid

Området vil få et mindreforbruk på kr 200 000 som er knyttet til ledige lønnsmidler.

241 Ergo/fysioterapi

Området vil få et positivt resultat på kr 650 000 hvor kr 420 000 knytter seg til ledige lønnsmidler og kr 230 000 knytter seg en moderat økning av driftstilskuddet til fysioterapeuter med virkning fra 1.7.2013.

243 Rus

Det meldes et merforbruk på kr 0,8 mill. kroner på området, dette er en reduksjon fra forrige rapportering hvor det ble meldt merforbruk på kr 1,5 mill. kroner. 0,5 mill. kroner er relatert til en bruker som er overført til sykehjem, mens ca 0,2 mill. kroner er relatert til vederlagsinntekt og redusert pris på en bruker.

265 Kommunalt disponerte boliger

Det forventes et merforbruk på kr 310 000 som knyttes til tomgangsleie og høyere strømforbruk i vinter enn forventet.

120/385 Barn og kultur felles

Området vil få et mindreforbruk på kr 350 000 knyttet til ledige lønnsmidler og sykelønnsrefusjon.

273/275/Introduksjonsordning, aktive tiltak

På området forventes et merforbruk på 2 mill. kroner, dette er uendret fra forrige måned. Det er et høyt aktivitetsnivå innenfor introduksjonsordningen, antall aktive deltakere er nå 50, mens det er budsjettert med 40. Økningen kommer av at mange av flyktingene som kommer til bydelen er enslige, at flere trenger større bistand til kvalifisering enn før, samt en økning i den årlige kvoten som bydelen er tildelt de siste årene.

242/281 Sosialsenterdrift og boligkontordrift

Det forventes et mindreforbruk på kr 40 000 knyttet til sykelønnsrefusjon og ubrukte lønnsmidler.

Funksjonsområde 2a barnehager

	budsjett hittil i år	korrigeret regnskap hittil i år	korr avvik hittil i år	totalt års- budsjett	års- prognose pr august 2013
Per august 2013					
Barnehager	269 170	266 289	2 881	399 143	0
Styrket tilbud til førskolebarn	14 021	13 594	427	20 776	210
BARNEHAGER	283 191	279 884	3 307	419 919	210

201/221 Barnehager

Området forventes å gå i balanse. Det er fremdeles knyttet noe usikkerhet til avsetning til ledige lønnsmidler, men så langt er dette i samsvar med budsjett.

211 Styrket tilbud til førskolebarnSpråkenheten

Området forventes å få et mindreforbruk på kr 50 000 knyttet til ledige lønnsmidler.

Ressursenhet for førskolebarn

Området forventes å gå i balanse.

Funksjonsområde 2b Oppvekst

	budsjett hittil i år	korrigeret regnskap hittil i år	korr avvik hittil i år	totalt års- budsjett	års- prognose pr august 2013
Per august 2013					
Fritidsklubber og ungdomstiltak	13 089	11 685	1 405	20 303	0
Helsetjenester barn og unge	13 594	13 060	534	21 068	400
Barnevern	76 341	67 811	8 529	108 502	7 000
OPPVEKST	103 024	92 556	10 468	149 873	7 400

231 Fritidsklubber – ungdomstiltak

Området forventes å gå i balanse.

232 Helsetjenester barn og unge

Området forventes å gå med kr 450 000 i mindreforbruk, knyttet til refusjon av lønn for 2012 mottatt i 2013 og sykelønnsrefusjon.

244/251/252 Barnevern

Samlet sett meldes et mindreforbruk på området på 7 mill. kroner. Det forventes et positivt avvik på ca 3,8 mill. kroner knyttet til at utgifter til ettervern i Ofot blir mindre enn forutsatt, samt ubrukte lønnsmidler. I tillegg forventes et samlet mindreforbruk på barnevernkontoret på tiltak i hjemmet med 3 mill. kroner. Tiltak utenfor hjemmet har en prognose på ca 0,9 mill. kroner i merforbruk.

Barnevern drift

Det er ubrukte lønnsmidler pga. ledighet i forbindelse med ansettelse, blant annet i nyopprettede stillinger (statlig styrking), samt refusjoner sykelønn. I hovedsak disponeres disse til innleie av eksterne konsulenter på barnevernkontoret.

Tiltak i hjemmet

Eksternt kjøp av tiltak i hjemmet utover det som gjennomføres av Ofot ligger godt under budsjett så langt i år. Samlet forventes et mindreforbruk på området med 3 mill. kroner.

Tiltak utenfor hjemmet

Per august er snitt antall plasser i institusjon og fosterhjem under institusjon 22,4 mot budsjettet 20,9 plasser. Per 02.09.2013 har bydelen 27 barn i institusjon og fosterhjem under institusjon. Dette antallet forventes å bli redusert, slik at snitt antall plasser ikke øker vesentlig. Snitt per plass i institusjon er lavere enn budsjettet, mens snitt for fosterhjem under institusjon er noe høyere enn budsjettet. Gjennomsnittlig pris samlet ligger fortsatt godt under budsjett.

Ordinære fosterhjem ligger an til et mindreforbruk på lønn på 2,8 mill. kroner på årsbasis, pga. at det er færre fosterhjem enn budsjettet, samt at det er færre forsterkede fosterhjemstiltak enn budsjettet.

Dette gir samlet sett et merforbruket på tiltak utenfor hjemmet på 0,9 mill. kroner

Bydelens to nyopprettede stillinger til framskaffelse og oppfølging av fosterhjem er på plass og er i gang med arbeidet med å rekruttere fosterhjem.

Barneverntiltak Ofot (Oppfølging og tilretteleggertjenesten)

Da enkelte ungdommer ikke ønsker ettervern vil utgiftene til dette området bli lavere en forutsatt. Det meldes en positiv prognose på 3,8 mill. kroner.

ANTALL PLASSER INSTITUSJON	antall budsjett 2013	feb	mars	april	mai	juli	aug	Prog nose
-ordinær institusjonsplass snitt	13,9	12,5	11,8	11,5	11,6	11,8	12,2	13
-fosterhjem under institusjon snitt	7	7,6	7,8	7,8	7,9	9,5	8,2	8
-ordinær inst. ved utgangen av mnd		12	10	12	11	15	17	
-fosterhjem under inst. utg. mnd.		7	8	8	8	11	9	
sum kjøp institusjonsplasser	20,9	20,1	19,6	19,3	19,3	21,3	22,7	

Plasser i akutthjem er ikke tatt med, da de ikke trekker kostnader utover utgiftsdekning

DØGNPRIS INSTITUSJON	budsjett 2013	feb	mars	april	mai	juli	aug
Ordinær institusjonsplass (bvk)	7400	6678	6614	6651	6771	6757	6733
Fosterhjem under institusjon (bvk)	3384	3667	3519	3524	3542	3524	3602
Sum kjøp institusjonsplasser	4750	5343	5293	5316	5338	5352	5054

*feb. korrigeret pga feil snitt

Funksjonsområde 3 Pleie og omsorg

Per august 2013	budsjett hittil i år	korrigeret regnskap hittil i år	korr avvik hittil i år	totalt års- budsjett	års- prognose pr august 2013
Frivillighetssentraler og eldresentre	6 806	6 670	137	10 272	0
Pleie og omsorg felles	3 438	3 181	256	5 254	0
Bestillerkontor 18+	14 693	14 414	278	22 806	0
Kjøp sykehjemsplasser	266 815	267 717	(902)	400 223	(2 000)
Egenbetaling eldre	(55 311)	(53 553)	(1 758)	(94 819)	0
Tjenester til hjemmeboende 67+	7 233	7 252	(19)	11 139	(200)
Fagsenter barn og unge	21 416	20 477	939	32 331	1 100
Funksjonshemmede 18-66 år	48 640	49 179	(539)	73 044	(1 500)
Psykisk helse	37 295	36 277	1 019	56 685	700
Hjemmetjenesten	92 467	97 366	(4 899)	143 559	(4 500)
Hjemmetjenester brukervalg	10 400	13 151	(2 751)	15 600	(5 000)
Botilbud til utviklingshemmede	48 920	47 225	1 694	75 896	1 500
TT-transport	14 448	14 373	75	24 768	(300)
PLEIE OG OMSORG	517 260	523 731	(6 471)	776 758	(10 200)

234 Frivillighetssentraler og eldresentre

Området forventes å gå i balanse.

254 Pleie og omsorg felles

Området forventes å gå i balanse.

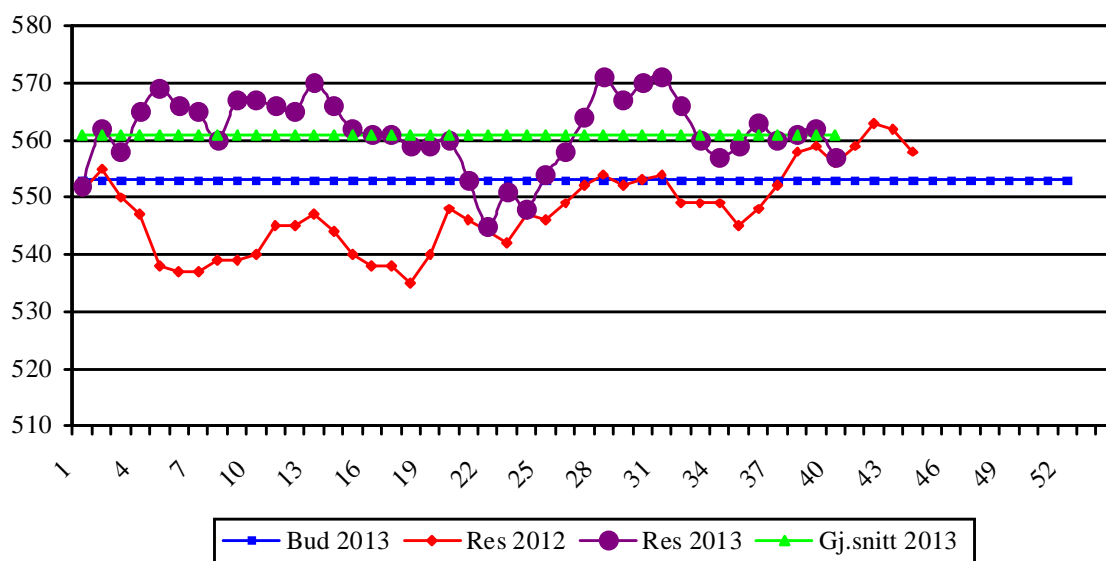
253/254 Bestillerkontor 18+:

Området forventes å gå i balanse.

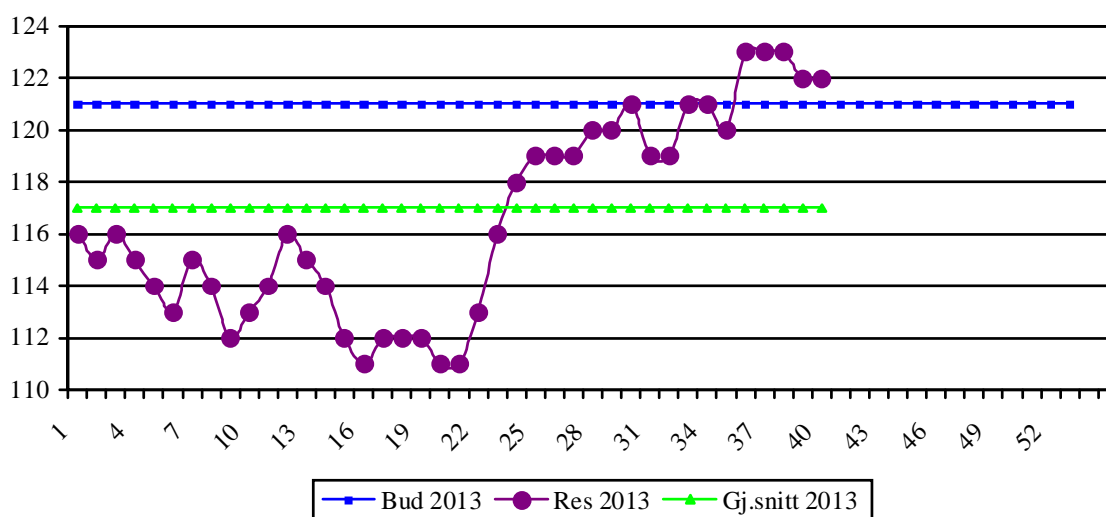
253 Kjøp av sykehjemsplasser

Det forventes et merforbruk på 2 mill. kroner grunnet økt bruk av institusjonsplasser. Bydelen har pr september et gjennomsnittlig bruk av sykehjemsplasser på 561 plasser mot et budsjett på 553 plasser. Det har så langt blitt benyttet færre av de dyrere plassene, slik at prognosen for merforbruk er lavere enn merforbruk av plasser skulle tilsi.

Totalt antall sykehjemsplasser i bruk 2013 - per uke



Bruk av skjermede/forsterkede plasser 2013 – per uke



253 Egenbetaling eldre

Det forventes at området vil gå i balanse men det knyttes fremdeles usikkerhet til etterregning i sykehjem.

254 Tjenester til hjemmeboende 67+

Området forventes å gå i balanse.

234/253/254 Fagsenter barn og unge

Området ventes å få et mindreforbruk på 1,1 mill. kroner som knyttes til lavere pris på institusjonsplasser 1 mill. kroner, samt ledige lønnsmidler 0,1 mill. kroner.

234/253/254 Funksjonshemmede 18-66 år

Det forventes et merforbruk på 1,5 mill. kroner grunnet tilflyttede brukere og økt behov for dagtilbud og brukerstyrt personlig assistanse.

253 og 254 Psykisk helsearbeid

Det forventes et mindreforbruk på kr 700 000, dette er en økning fra forrige måned hvor det ble meldt et mindreforbruk på kr 100 000 relatert til vakante stillinger og sykelønnsrefusjon. Endringen skyldes framforhandling av lavere kostnader på en kjøps plass og to dødsfall.

254 Hjemmetjenesten

Det meldes en årsprognose på 4,5 mill. kroner i merforbruk, 0,5 mill. kroner mindre enn juli rapportering. Endringen skyldes budsjett justering for medisinske forbruksvarer jmf BU sak 118/13.

Høy overtidsbruk og vikarbruk første halvår er vesentlige årsak til merforbruket.

Tiltak for å redusere bruk av overtid har gitt positive resultatet de siste måneder og det forventes at denne utviklingen vil fortsette utover høsten.

Det ble også igangsatt tiltak som enda tettere oppfølging av sykemeldte ansatte, utlyste sykepleierstillinger og sterkt fokus på revurdering av vedtak i samarbeid med brukere og bestillerenheten og det forventes en mer stabil drift utover høsten

Rapportering hjemmetjenester

Hjemmesykepleie inkl private	Mål 2013	29.9.2013
Antall brukere*	850	852
Vedtakter per uke*		2 545
Tiltakter per uke*	2 578	2 691
Snitt ant. vedtakter per bruker		2,98
Snitt ant. tiltakter per bruker	3,03	3,15

*) uten kostnadskrevende bruker

Kommunal hjemmehjelp	Mål 2013	29.9.2013
Antall brukere	1 010	988
Vedtakter per uke		1 242
Tiltakter per uke	1 182	1 153
Snitt ant. vedtakter per bruker		1,26
Snitt ant. planlagte timer per bruker	1,17	1,17

254 Hjemmetjenesten brukervalg

Det meldes et merforbruk på 5 mill. kroner på området. Merforbruket er knyttet til en kostnadskrevende bruker.

234/254 Boliger for utviklingshemmede og dagsenteret Kjernehuset

Området har et mindreforbruk på 1,5 mill. kroner. Enkelte av tjenestestedene har flere vakante stillinger på grunn av rekrutteringsutfordringer av miljøterapeut stillinger. Det jobbes med rekrutteringstiltak.

733 TT-kjøring

Området har et anslått merforbruk på kr 300 000, men det er usikkerhet knyttet til denne prognosen.

Funksjonsområde 4 Økonomisk sosialhjelp og kvalifiseringsprogram

Per august 2013	budsjett hittil i år	korrigert regnskap hittil i år	korr avvik hittil i år	totalt års- budsjett	års- prognose pr august 2013
Økonomisk sosialhjelp	29 231	32 186	(2 955)	43 847	(4 000)
kvalifiseringsprogrammet	12 867	12 314	553	19 449	600
ØKONOMISK SOSIALHJELP OG KVALIFISERINGSPROGRAM	42 099	44 500	(2 402)	63 296	(3 400)

470 Sosialhjelp

For økonomisk sosialhjelp meldes en prognose på et merforbruk på 4 mill. kroner. Prognosen er basert på faktisk forbruk per august og med forventet lik utvikling som fjoråret for resten av året. Prognosen viser et forbruk på økonomisk sosialhjelp lik fjoråret. Merforbruket skyldes således redusert sosialhjelpsramme inneværende år og ikke vekst i sosialhjelpsutgiftene.

Bydelen ligger lavere enn måltall for gjennomsnittlig antall klienter så langt i år (373 klienter i snitt per mnd, mot budsjettet 385), men gjennomsnittlig utbetaling per klient er høyere enn budsjettet (kr 11 108 per klient per måned, mot budsjettet 10 255). Høye utbetalinger er hovedsakelig knyttet til boutgifter.

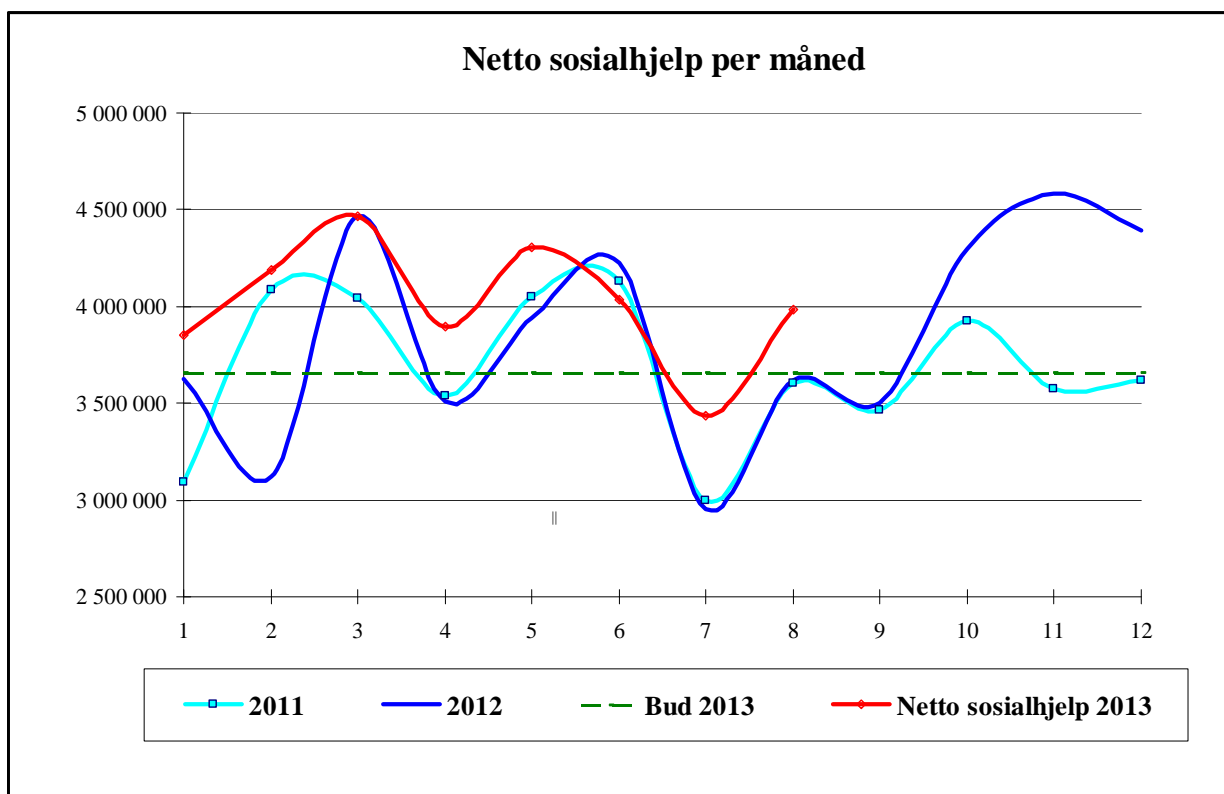
Mens utgiftene ligger på fjorårets nivå, er inntekter på trygderefusjoner hittil i år kr 570 000 lavere. I prognosen er det ikke tatt hensyn til usikkerhet knyttet til trygderefusjoner resten av året.

Tiltak for å redusere boutgifter vurderes som den viktigste faktor for å redusere sosialhjelpsutbetalinger, for eksempel ved reduksjon av døgnovernattinger, utkastelser og husleierestanser, kjøp av eksterne botilbud og lignende. Det jobbes med ulike tiltak for å framskaffe boliger både i form av innleie og kjøp/prosjektering av småhus til vanskeligstilte. Stilling som boligfremskaffer på NAV er under ansettelse og fire prosjektstillinger til boligsosial oppfølging er tiltrådt ved Tiltakssenteret.

Tildelt ramme til økonomisk sosialhjelp er i 2013 redusert med 4,3 mill. kroner sammenlignet med 2012 budsjettet. Bydelen har ikke den forventede reduksjonen i utgiftene som ligger til grunn for tildelt ramme på området.

Utviklingen i antall klienter og gjennomsnittlig utbetaling av økonomisk sosialhjelp:

Resultat og måltall økonomisk	Res 2012	1.13	2.13	3.13	4.13	5.13	6.13	7.13	8.13	9.13	10.13	Måltall 2013
Gj.sn. antall klienter med utbetalt sosialhjelp	392	366	386	404	363	411	381	363	311			385
Gj.sn. brutto utbetalt per klient per mnd - regnskapstall	9680	11028	11340	11695	10205	11537	9532	12545	10982			10255



276 Kvalifiseringsprogrammet

Det meldes en prognose med et mindreforbruk på kr 600 000. Mindreforbruket er knyttet til et lavere antall deltakere i programmet enn budsjettert. Per 31.08 er det 86 deltakere i programmet, snittet per 2. tertial er 85, mens måltallet er 90 deltakere i snitt for året.

Per august 2013	budsjett hittil i år	korrigert regnskap hittil i år	korr avvik hittil i år	totalt års- budsjett	års- prognose pr august 2013
Bydelsutvalg/komiteer	1 141	741	399	1 721	0
Bydelsadministrasjon	29 571	29 608	(36)	45 609	0
Bydelsavsetning	(22 032)	(39 299)	17 267	(33 959)	18 000
Annet forebyggende helsearbeid	2 355	2 274	82	3 667	200
Fysio/ergo-tjenester	14 677	13 822	855	22 084	650
Botilbud rus	3 699	4 462	(762)	5 549	(1 500)
Kommunalt disponerte boliger	242	232	10	(1 534)	(300)
Barn og kultur felles	2 205	1 664	541	3 404	350
Sysselettingstiltak	11 713	12 518	(805)	15 062	(2 000)
Sosialtjenesten/Boligkontoret	25 778	23 202	2 576	39 952	100
HELSE, SOSIAL OG NÆRMILJØ	69 348	49 222	20 126	101 555	15 500
Barnehager	269 170	266 289	2 881	399 143	0
Styrket tilbud til førskolebarn	14 021	13 594	427	20 776	210
BARNEHAGER	283 191	279 884	3 307	419 919	210
Fritidsklubber og ungdomstiltak	13 089	11 685	1 405	20 303	0
Helsetjenester barn og unge	13 594	13 060	534	21 068	400
Barnevern	76 341	67 811	8 529	108 502	7 000
OPPVEKST	103 024	92 556	10 468	149 873	7 400
Frivillighetssentraler og eldresentre	6 806	6 670	137	10 272	0
Pleie og omsorg felles	3 438	3 181	256	5 254	0
Bestillerkontor 18+	14 693	14 414	278	22 806	0
Kjøp sykehjemsplasser	266 815	267 717	(902)	400 223	(2 000)
Egenbetaling eldre	(55 311)	(53 553)	(1 758)	(94 819)	0
Tjenester til hjemmeboende 67+	7 233	7 252	(19)	11 139	(200)
Fagsenter barn og unge	21 416	20 477	939	32 331	1 100
Funksjonshemmede 18-66 år	48 640	49 179	(539)	73 044	(1 500)
Psykisk helse	37 295	36 277	1 019	56 685	700
Hjemmetjenesten	92 467	97 366	(4 899)	143 559	(4 500)
Hjemmetjenester brukervalg	10 400	13 151	(2 751)	15 600	(5 000)
Botilbud til utviklingshemmede	48 920	47 225	1 694	75 896	1 500
TT-transport	14 448	14 373	75	24 768	(300)
PLEIE OG OMSORG	517 260	523 731	(6 471)	776 758	(10 200)
Økonomisk sosialhjelp	29 231	32 186	(2 955)	43 847	(4 000)
kvalifiseringsprogrammet	12 867	12 314	553	19 449	600
ØKONOMISK SOSIALHJELP OG KVALIFISERINGSPROGRAM	42 099	44 500	(2 402)	63 296	(3 400)
BYDEL ØSTENSJØ	1 014 922	989 893	25 029	1 511 401	9 510

Bydelsdirektørens forslag til vedtak

Rapport økonomi og tjenesteproduksjon per 31.08.2013 for Bydel Østensjø tas til etterretning.

Tove Stien /s
bydelsdirektør

Håkon Kleven /s
avdelingssjef