

# TERTIALTRAPPORT PER 31.08.2013 FOR BYDEL GRÜNERLØKKA

---

## 1. Økonomisk rapportering

### 1.1 Rapportering på drift

Bydelen har per 31. august et regnskapsmessig mindreforbruk på 3,8 millioner. Korrigert regnskap gir et mindreforbruk på 7,9 millioner. Økonomisk sosialhjelp (eksklusiv KVP) har et merforbruk på 0,3 millioner mens den øvrige driften har et mindreforbruk på 8,2 millioner.

Regnskapet er så langt som mulig ført etter anordningsprinsippet. Utgifter til kjøp av plasser i pleie og omsorg og barnevern er anordnet. Det er etter periodeavslutning, i kommentarene, korrigert for etterslep refusjon sykepenger og øremerkede prosjektmidler.

Hvis intet uforutsett skjer, berregnes det totalt at bydelen vil ha et mindreforbruk på 6 millioner ved årets slutt. Økonomisk sosialhjelp vil få et merforbruk på 1 million mens den øvrige driften vil få et mindreforbruk på 7 millioner.

#### Avvik per funksjonsområde

##### Funksjonsområde 1 Helse, sosial og nærmiljø

Funksjonsområde har et korrigert merforbruk på nærmere 1,2 millioner. Hovedtyngden av merforbruket er på kostrafunksjon 120 og skyldes blant annet høyere utgifter på IKT enn forutsatt i budsjett. Dette dekkes opp av mindreforbruk på IKT på andre funksjonsområdet og vil bli budsjettjustert.

Tjenestene knyttet til arbeid Nav kommune og Kvalifisering og miljø gjør har både mer og mindreforbruk på de ulike kostrafunksjonene knyttet til dette arbeidet, men er samlet i balanse.

Det beregnes at funksjonsområde vil gå i balanse ved årets slutt.

##### Funksjonsområde 2A Barnehager

Barnehager har et merforbruk på 0,3 millioner. Det beregnes at barnehagene vil gå i balanse.

##### Funksjonsområde 2B Oppvekst

Funksjonsområde har samlet et mindreforbruk på 1,7 millioner. Mindreforbruket er i hovedsak på barnevern. Dette til tross for at det i budsjett 2013 ble vedtatt innsparingstiltak for barnevernet (i forhold til forbruk 2012) på 7,5 millioner og en økning i antall meldinger og saker i forhold til i fjor. Det jobbes mer aktivt mot Barne- og familieetaten og institusjonene om kvalitet, lengde på opphold og pris. Et problem, både faglig og økonomisk, er lang ventetid på fosterhjem. Når det gjelder ungdom arbeider nå barnevernet tett sammen med bydelens Gateteam og Døgnkontakt og med sosialtjenesten om bolig og sysselsetting. Dette gir et godt faglig tilbud samtidig som utgifter til institusjoner reduseres.

På grunn av endringer i barnevernets datasystem, Familia, er det ikke mulig å ta ut rapporter som viser utvikling i antall meldinger, saker med mer, men det har vært en sterk økning i antall meldinger og tiltak i forhold til 2012. Barnevernets økonomi er også sårbar i forhold til akutt plasseringer. Mindreforbruket kan derfor ikke framskrives og det beregnes at barnevernet samlet vil gå i balanse.

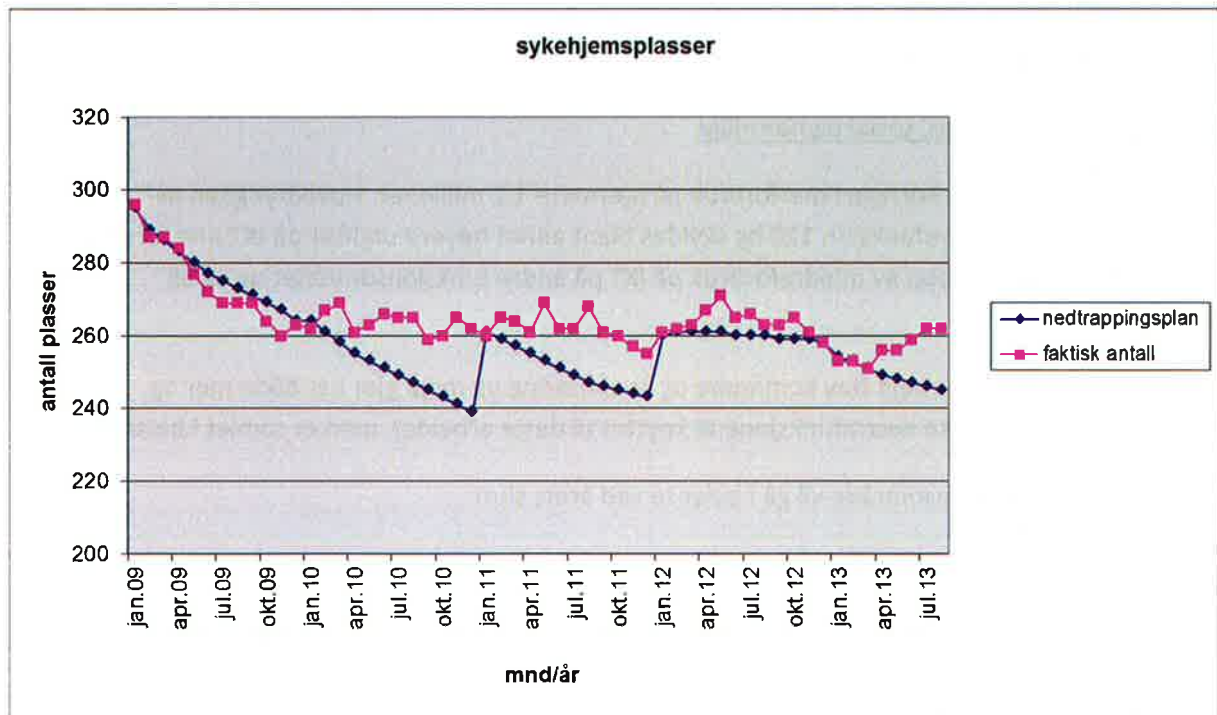
### Funksjonsområde 3 Pleie og omsorg

Funksjonsområdet har samlet et korrigert mindreforbruk på 6,6 millioner kroner.

Helse og omsorgstjenester i institusjon har et mindreforbruk 1,3 millioner som skyldes lavere utgifter til kjøp av institusjonsplasser for brukere under 67 år.

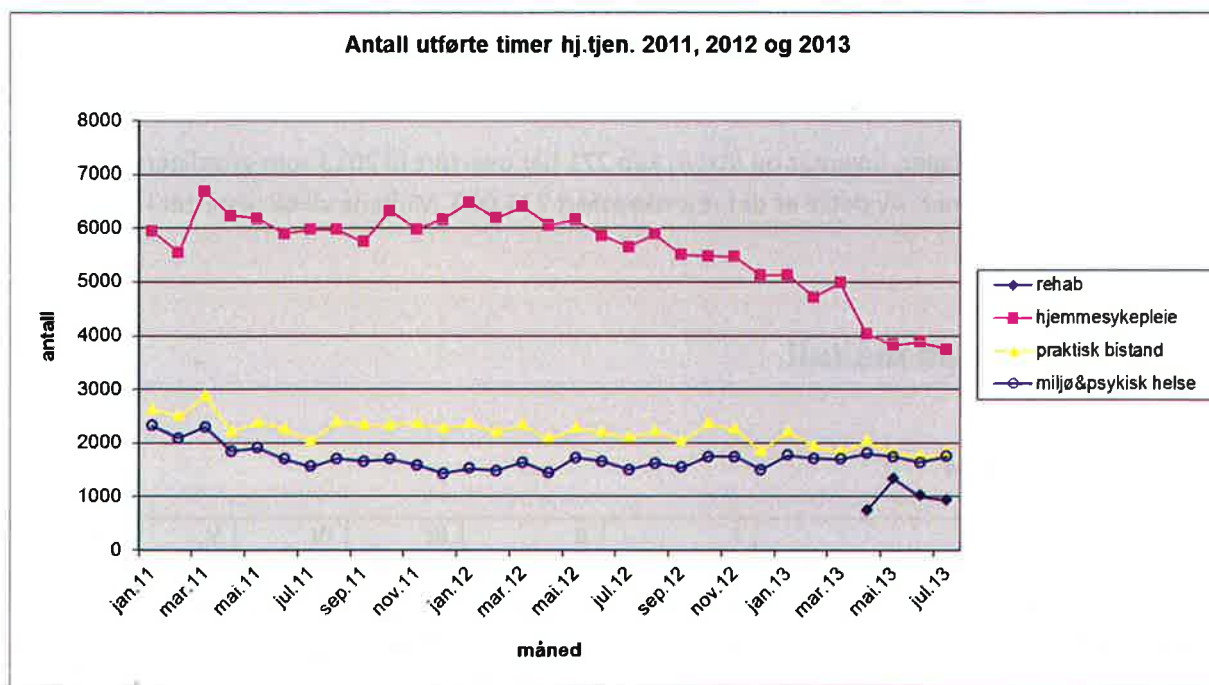
I tråd med endringer i befolkningen har bydelsutvalget vedtatt en nedtrappingsplan på kjøp av sykehjemsplasser (fra 265 til 241 plasser). Bydelen kjøper nå 17 plasser mer enn planlagt. Bydelen har foreløpig kun et lite merforbruk i forhold til budsjett, da det er kjøpt billigere plasser enn forutsatt og vederlagsinntektene har vært større enn forutsatt. Bydelen har også brukt mindre enn det som er avsatt til dekning av ferdigbehandlede pasienter.

Grafen nedenfor viser utviklingen mellom planlagt og reelt antall sykehjemsplasser fra juli 2009 til juli 2013.



Helse og omsorgstjenester i hjemmet har et mindreforbruk på 2,6 millioner. Noe av dette skyldes høyere refusjon for brukere med kostnadskrevene tjenester enn forutsatt og noe lavere utgifter til personlige assistenter.

Diagrammet nedfor viser utviklingen av utførte vedtakstimer i bydelns hjemmetjeneste.



Transporttjenesten har et mindreforbruk på 1,7 millioner.

Det beregnes at Pleie og omsorg til sammen vil få et mindreforbruk på 7 millioner.

#### Funksjonsområde 4 Økonomisk sosialhjelp

Samlet har funksjonsområde et mindreforbruk på 1,2 millioner.

Kvalifiseringsprogrammet har et mindreforbruk på 1,4 millioner. Tjenesten må sees sammen med de andre tjenesten NAV kommune yter, som totalt vil gå i balanse (se kommentarer under funksjonsområde 1).

Økonomisk sosialhjelp har et lite merforbruk. Erfaringsmessig er både antall klienter og utbetalinger per klient noe lavere i sommermånedene enn utover høsten og det beregnes at økonomisk sosialhjelp vil få et merforbruk på 1 million.

### **1.2 Bruk av øremerkede driftsmidler**

Det vises til rapport OKS045 som følger med saken, og til kommentarer under driftsregnskapet. Det er som rapporten viser, differanser mellom hva og hvilke av prosjektmidlene som er budsjettert, hva som er regnskapsført, da vi ofte får tilsagn lenge før midlene blir overført og hva som er overført og slutført av prosjekter fra 2012. Vi har ikke satt opp den tabell det vises til i rundskrivets side 5 da dette gir helt meningsløse tall. Vi har korrigert for og tatt hensyn til øremerkede midler og prosjekter i regnskap og prognose.

### 1.3 Investeringsprosjekter

Prosjekt 112038 Bil til seksjon for kvalifisering og miljø har et merforbruk på 69.000. Bydelsutvalget har vedtatt overføring fra drift til investering for kjøp av El biler. Merforbruket vil bli dekt opp av dette.

Prosjekt 105068 Barnehager, inventar og utstyr, kap 271 har overført til 2013 som ytterligere til disposisjon 4,345 millioner. Av dette er det regnskapsført 744.000. Midlene vil bli benyttet i løpet av året.

## 2. Rapportering på måltall

### Funksjonsområde 1 og 4

	I	II	III	IV	V	VI
Måltall for: FO 1 og 4 Sosialtjenesten med mer (EST)	Resultat 2011	Resultat 2012	Måltall 2013	Status 2. tert 2013	Års-prog. 2013	Avvik mål-prog.
Saksbehandlingstid søknader om finansiering kjøp av bolig innen 1 mnd.	95 %	93,7 %	>80 %	91 %	>80 %	0
Saksbehandlingstid for søknader om kommunal bolig innen 3 mnd.	90 %	94,3 %	>95 %	95 %	>95 %	0
Andel positive vedtak effektuert innen 6 mnd.	80 %	89,2 %	>80 %	89 %	>80 %	0
Antall personer i døgnovernattingssteder uten kvalitetsavtale pr.31.12 (31.08)	3	6	0	0	0	0
Antall personer med opphold over 3 mnd. i døgnovernatting pr 31.12 (31.08)	5	0	0	0	0	0
Saksbehandlingstid for søknader om økonomisk sosialhjelp innen 2 uker	83 %	85 %	>95 %	84 %	85 %	-10 %

## Funksjonsområde 2

	I	II	III	IV	V	VI
<b>FO 2A Barnehager</b>	<b>Resultat 2011</b>	<b>Resultat 2012**</b>	<b>Måltall 2013 *</b>	<b>Status 2. tertial 2013**</b>	<b>Års-prognose 2013</b>	<b>Avvik (III-V)</b>
Andel barn 1-2 år med barnehageplass (dekningsgrad)	81,5 %	79,9 %	84 %	77,2 %	78 %	-6 %
Andel barn 3-5 år med barnehageplass (dekningsgrad)	100 %	102,6 %	104 %	107 %	106 %	2 %
Foreldreundersøkelse: Foreldres generelle tilfredshet	***	4,98	5,2	****	5,2	

*\*) Måltall basert på befolkningsstatistikk pr 010112 i forhold til eksisterende og planlagte plasser i 2013*

*\*\*\*) Basert på befolkningsstatistikk pr 010113*

*\*\*\*\*) Det ble ikke gjennomført brukerundersøkelse i 2011- avventet ny mal for Oslo- barnehagene.*

*\*\*\*\*\*) Undersøkelse gjennomføres høsten 2013*

### Kommentarer:

Måltallene for 2013 ble utarbeidet på bakgrunn av befolkningsstatistikk pr. 010112. Det er ikke planlagt åpning av nye barnehageplasser i 2013. Avvikene mellom måltall og prognose skyldes forskyvning mellom store og små barn og befolkningsveksten fra 010112 til 010113.

	I	II	III	IV	V	VI
<b>FO2B Barnevern</b>	<b>Resultat 2011</b>	<b>Resultat 2012</b>	<b>Måltall 2013</b>	<b>Status 2. tertial 2013</b>	<b>Års-prognose 2013</b>	<b>Avvik (III-V)</b>
Andel avsluttede undersøkelser innen 3 måneder	89,2 %	95,93 %	100 %	98,5 %	99 %	-1 %
Antall gjennomførte tilsynsbesøk per fosterbarn under 18 år hvor Oslo har plasseringsansvaret	2,97	3,21	4	3,6	3,9	-0,1
Antall gjennomførte tilsynsbesøk per fosterbarn under 18 år hvor Oslo har tilsynsansvaret	3,71	3	4	3,6	3,8	-0,2
Antall gjennomførte oppfølgingsbesøk per fosterbarn	3,77	3,7	4	3,89	4	0

Antall barn i hjelpetiltak med gyldig tiltaksplan per. 31.12 (31.08)	100 %	100 %	100 %	99,56 %	100 %	0
--	-------	-------	-------	---------	-------	---

Kommentarer:

Tilsynsbesøk der Oslo har plasseringsansvaret: Nye plasseringer generer ventetid på tilsynsfører.

Tilsynsbesøk der Oslo har tilsynsansvaret: Avviket skyldes sykdom og ventetid ved skifte av tilsynsfører.

Antall oppfølgingsbesøk: Vil være gjennomført ved årets slutt.

Antall barn i i hjelpetiltak med gyldig tiltaksplan: Avviket skyldes at dette arbeidet var planlagt gjort i en periode med store IKT-problemer lokalt og sentralt i Oslo kommune. Barneverntjenesten har oversikt over hvilke barn det gjelder, og vil rette dette så rask det lar seg gjøre.

**Funksjonsområde 3**

	I	II	III	IV	V	VI
Obligatoriske lokale måltall	Resultat 2011	Resultat 2012	Måltall 2013	Status 2. tertial 2013	Årsprognose 2013	Avvik (III-V)
Andel innbyggere 66 år og under som mottar hjemmetjenester	1,6 %	1,0 %	1,1 %	1 %	1,1 %	0
Andel innbyggere 67-79 år som mottar hjemmetjenester	15 %	14 %	13 %	12%	13 %	0
Andel innbyggere 80-89 år som mottar hjemmetjenester	36 %	33 %	36 %	34 %	36 %	0
Andel innbyggere 90 år og over som mottar hjemmetjenester	40 %	46 %	43 %	42 %	43 %	0
Andel innbyggere 67-79 år som er beboere i institusjon	3,6 %	3,6 %	3 %	4 %	3 %	0

Andel innbyggere 80-89 år som er beboere i institusjon	13 %	13,6 %	12 %	15,5 %	14 %	-2
Andel innbyggere 90 år og over som er beboere i institusjon	35 %	36,5 %	35 %	37,6 %	35 %	0
Andel sykehjemsbeboere på tidsbegrenset opphold i institusjon	10,4 %	9,6 %	11 %	10 %	11 %	0
Antall boenheter i Omsorg+ for innbyggere over 65 år	92	94	97	94	97	0
Direktetid hos bruker (nærværstid)-hjemmesykepleien	Ikke beregnet	Ikke beregnet	53 %	Ikke beregnet	53 %	0
Direktetid hos bruker (nærværstid)-praktisk bistand	Ikke beregnet	Ikke beregnet	62 %	Ikke beregnet	62 %	0
Andel utførte timer av planlagte timer (reell planlagt tid/ressurstid) PBistand*	91 %	81,9 %*	100 %	81 %*	100 %	0
Andel utførte av vedtatte timer hjemmetjenester**	83 %	80 %	90 %	81 %	85 %	-5

\* Her er kun PB- daglige gjøremål tatt inn, ikke BPA og opplæring.

\*\* Beregnet utfra utførte timer hjemmesykepleie.

### Funksjonsområde 3

	I	II	III	IV	V	VI
Pleie og omsorg – obligatoriske sentrale måltall	Resultat 2011	Resultat 2012	Måltall 2013	Status 2. tertial 2013	Årsprog. 2013	Avvik (III-V)
Andel av bydelens årsverk i pleie og omsorg med relevant fagutdanning	70,3 %	68 %	66 %	68 %	66 %	0
Brukertilfredshet i hjemme-tjenesten – andel fornøyde brukere	87 %	93 %* 85 %**	<80 %	Ikke gjennomført	<80 %	0

\* Hjemmesykepleien

\*\* Praktisk bistand

### 3. Status for sykefravær

Sykefravær i %	% gjennomsnitt 01.04.-30.06.2012	% gjennomsnitt 01.04.-31.06.2013
Menn	<b>4,61</b>	<b>6,46</b>
Kvinner	<b>10,18</b>	<b>12,35</b>
Totalt	<b>8,84</b>	<b>10,89</b>

#### Sykefravær

Bydelen har litt høyere sykefravær sammenlignet med samme periode i fjor. April og mai måned i 2012 hadde uvanlig lavt sykefravær, mens april og mai i 2013 ligger noe over gjennomsnittet. Hovedsakelig er det barnehagene i bydelen som trekker opp fraværet. Det er satt i verk tiltak for å redusere sykefraværet i barnehagene. Blant annet har bydelsutvalget bevilget en ekstrapott til vikarer for å hindre slitasje blant ansatte.

Bydelen arbeider systematisk med å redusere sykefraværet på mange forskjellige måter, blant annet overvåkes sykefraværet på hvert enkelt tjenestested og det kreves at det blir satt i gang tiltak på de stedene der sykefraværet er høyt. Det er innført graderte %-soner (grønn, gul og rød sone) for forskjellige typer tjenester. Grønn sone betyr lavt sykefravær og rød betyr høyt fravær. Rød sone betyr at det er nødvendig å sette inn tiltak for å redusere fraværet. Prosjektet «Gravid og i arbeid» med målsetting om å få redusert sykefraværet blant gravide, er gjort obligatorisk.

#### HMS

Bydel Grünerløkka har rutiner og system for oppdatering og implementering av nye og endre regler innenfor HMS området. Bydelen abonnerer blant annet på nyhetsbrev fra regelverk.no, arbeidstilsynet.no, stami.no og næringslivets sikkerhetsorganisasjon. Bydelen har god oversikt over det som er kommet av endringer og oppdateringer.

Bydelens HMS – system er et levende system der nye og endrede bestemmelser eller forutsetninger fortløpende blir oppdatert og implementert. Nye og eller endrede krav er fortløpende blitt implementert i løpet av året.



## Overtid

Overtid - aml § 10-6	Ja	Nei	Ikke aktuelt	Kommentarer
Har virksomheten etablert internkontrollsystem som kan avdekke om arbeidstiden ved overtidarbeid overstiger 13 timer i løpet av 24 timer?	X			GATsoft
Hvis ja, har internkontrollsystemet avdekket avvik så langt i 2013?		X		
Hvis ja, kommenter hvordan dette er fulgt opp.				
Arbeidsfri periode - aml. § 10-8	Ja	Nei	Ikke aktuelt	Kommentarer
Har virksomheten etablert internkontrollsystem som kan avdekke om arbeidstaker har hatt mindre enn 11 timer sammenhengende arbeidsfri i løpet av 24 timer?	X			GATsoft
Hvis ja, har internkontrollsystemet avdekket avvik så langt i 2013?		X		
Hvis ja, kommenter hvordan dette er fulgt opp.				
Søndagsarbeid - aml § 10-8 og § 10-10	Ja	Nei	Ikke aktuelt	Kommentarer
Har virksomheten etablert internkontrollsystem som kan avdekke om arbeidstaker har arbeidet 2 eller flere søn- og helgedager etter hverandre?	X			GATsoft
Hvis ja, har internkontrollsystemet avdekket avvik så langt i 2013?		X		
Hvis ja, kommenter hvordan dette er fulgt opp.				

## **4. Verbalvedtak**

### **Verbalvedtak for 2013**

#### **Finanskomiteen**

##### **Verbalvedtak som fortsatt gjelder**

###### **F8/2007 Lærlingplasser**

Byrådet ber alle kommunens etater og virksomheter igangsette tiltak for å rekruttere flere lærlinger.

*Bydel Grünerløkka er godkjent lærebedrift i Helsearbeiderfaget og Barne- og ungdomsarbeiderfaget. Bydelen tar inn lærlinger slik at det til enhver tid er 15 lærlinger i våre tjenester.*

#### **Kultur- og utdanningskomiteen**

###### **K72 Det sentrale ungdomsrådet**

Det minnes om at det sentrale ungdomsrådet skal inkluderes som høringsinstans i de saker der det er naturlig.

*Ungdomsrådet høres i de saker der dette er naturlig.*

#### **Helse- og sosialkomiteen**

###### **H15 Demensteam**

Demensteam i alle bydeler må sikre at de som jobber i hjemmebasert omsorg har god opplæring i hvordan avdekke og rapportere kognitiv svikt.

*Bydel Grünerløkka har demensteam som gir opplæring/veiledning.*

###### **H19 Informasjon om hjelpemidler**

Alle brukere og deres pårørende i hjemmetjenesten skal få informasjon om aktuelle hjelpemidler som kan hjelpe dem i hverdagen.

*Bestillerenheten og hjemmetjenesten informerer brukere og deres pårørende om aktuelle hjelpemidler som kan hjelpe dem i hverdagen. Bydelen har også en oppsøkende sosionomtjeneste som informerer bydelens eldre.*

###### **H27 Innføring av garanti i hjemmetjenesten**

Byrådet bes så langt det er mulig organisere hjemmetjenesten slik at brukere har mulighet til å velge selv om de kun ønsker bistand fra personer av samme kjønn til intim hjelp som dusjing.

*Bydelen organiserer hjemmetjenesten slik at brukere som ønsker det i størst mulig grad får bistand fra personer av samme kjønn til intim hjelp som dusjing.*

###### **H30 Vern for eldre**

Byrådet bes sørge for at kontakttelefonen for eldre som er utsatt for vold blir bedre kjent i alle deler av befolkningen.

*Oppsøkende sosionomtjeneste, hjemmetjenesten og bestillerenheten informerer eldre om kontakttelefonen for eldre som er utsatt for vold.*

### **H32 Forebyggende helsearbeid i bydelene**

Familieplanlegging skal inngå som en naturlig del av det forebyggende helsearbeidet i bydelene.

*Svangerskapsomsorgen har som rutine å snakke med alle gravide om familieplanlegging. Dette gjøres vanligvis rundt uke 36 i svangerskapet. Bydelen anbefaler å gjøre etterkontroll, 6-8 uker etter fødsel. Det informeres om at prevensjon er et naturlig tema på etterkontrollen, og hvilke prevensjonsmidler som er aktuelle i ammeperioden. Det presiseres at det er viktig av å ha pause mellom barna dersom man ønsker flere barn.*

*For kvinner med minoritetsbakgrunn finnes det et eget helsetilbud ved Ullevål Sykehus (Fafus-prosjektet): "Helsetilbud til minoritetskvinner i Norge". Det gis skriftlig og muntlig informasjon om dette tilbudet.*

### **H39 Veiledende normer for økonomisk sosialhjelp til livsopphold**

Veiledende normer for økonomisk sosialhjelp til livsopphold pr. mnd. justeres med 3,4 % (deflator), og fastsettes slik for 2013:

Enslige aleneboende 6 068

Ektepar/samboere 9 525

Enslige forsørgere 6 909

Barnetillegg 0-10 år 1 365

Barnetillegg 11-18 år 1 812

Unge hjemmeboende 18-23 år 1 812

*Iverksatt*

### **H41 Informasjon ved sosialhjelp**

Ved tildeling av sosialstønad skal det gjøres oppmerksom på at sosialhjelp tildeles for livsopphold i Norge.

*Sosialtjenesten informerer mottakere av økonomisk sosialhjelp om virkeområdet for Lov om sosiale tjenester i NAV og at loven gjelder for personer som faktisk oppholder seg i landet. Samtidig har Fylkesmannen uttalt at det kan gjøres unntak for kortere ferieopphold i utlandet, det vil si ferieopphold som tilsvarer det som er 'vanlig for befolkningen for øvrig'. Dette kan gi utydelige signaler. Bydelen vil ta kontakt med Byrådsavdeling for eldre og sosiale tjenester for å be om at en avklaring blir lagt inn som standardtekst i vedtak om økonomisk sosialhjelp.*

### **H45 Bekjempelse av barnefattigdom**

Antall fattige barn i Oslo øker. En stor andel er barn i minoritetsfamilier. Byrådet bes gjennomgå de tiltak som er rettet inn mot å bekjempe barnefattigdom, for å se hvordan disse kan bli bedre og mer effektive, samt behovet for nye tiltak som bringer barn ut av fattigdom.

*NAV Grünerløkka sosialtjeneste har i mange år hatt spesiell oppmerksomhet rettet mot barns behov og arbeid med familier. Søknader om økonomisk sosialhjelp vurderes individuelt og barns behov blir rutinemessig vurdert når støtte til barnefamilier blir beregnet.*

*Bydelen driver fritidsaktiviteter gjennom 3 fritidssentra/-klubber med målgruppe 9-22 år. Tilbudet er gratis og når i stor grad fattige barn. Videre har bydelen et eget gateteam som følger opp ungdommer med ulik bakgrunn og som ofte vokser opp i familier med lite ressurser. Tilbudet bidrar til*

*å jevne ut forskjeller og gi barn og unge som vokser opp i fattige familier muligheter på lik linje med andre barn og ungdommer.*

## **Verbalvedtak som fortsatt gjelder**

### **H9/2011 Krav om bestått eksamen i nasjonale fag**

Før ansatte/søkere fra land både utenfor og innenfor EØS-området, med unntak av Norden som har egne avtaler for dette, kan få ansettelse som helsefagarbeider i Oslo kommune, kreves bestått eksamen i nasjonale fag.

*Bydelen følger opp dette*

### **H12/2010 Hjemmehjelp for døve og døvblinde**

Bystyret forutsetter at døve og døvblinde som får vedtak om hjemmehjelp, har rett til å velge en hjemmehjelp som kan kommunisere med dem, og ber byrådet sørge for at denne muligheten opprettholdes.

*De som ønsker det får hjemmehjelpstjenester fra Hjemmehjelpstjenester døve og døvblinde.*

### **H15/2010 Gjeldsofferassistanse**

Byrådet bes ha et særlig fokus på gjeldsofferassistanse for vanskeligstilte skatteyttere som pga. sin livssituasjon har pådratt seg skattegjeld de ikke makter å betjene. Bydelene bes redegjøre for sitt generelle gjeldsrådgivningsarbeid i forbindelse med årsberetningene.

*NAV Grünerløkka sosialtjenesten har to økonomikonsulenter. Disse yter gjeldsrådgiving til hele bydelens befolkning.*

### **H24/2008 Barn av sosialklienter**

Byrådet bes i samarbeid med bydelene medvirke til at sosialkontorene også legger vekt på barnas behov for fritidsaktiviteter når de vurderer støtten til barnefamilier.

*NAV Grünerløkka sosialtjeneste har i mange år hatt spesiell oppmerksomhet rettet mot barns behov og arbeid med familier. Søknader om økonomisk sosialhjelp vurderes individuelt og barns behov blir rutinemessig vurdert når støtte til barnefamilier blir beregnet.*

### **H5/2007 Opprettelse av seniorveiledertjeneste**

Alle bydeler skal tilby en seniorveiledertjeneste som har ansvar for å tilrettelegge systematisk oppsøkende virksomhet og gjennomføre forebyggende hjemmebesøk hos alle over 80 år som ikke er i kontakt med kommunens tjenester. I tillegg skal det vurderes om andre målgrupper er aktuelle for dette.

*Sosionomtjenesten ved Engelsborg eldresenter besøker alle over 67 år.*

### **H55/2006 Eldresentrene – tilfredsstillende tilbud til alle over 67 år**

Bystyret mener eldresentrene er en viktig del av tiltakskjeden for eldre i byen, og ber bydelene innenfor rammen av de økte økonomiske rammene sørge for at eldresentrene gir alle eldre over 67 år et godt tilbud.

*Bydelen har et svært godt eldresentertilbud.*

## **Samferdsels- og miljøkomiteen**

### **S3. Transporttjenesten for forflytningshemmede - egenandel**

Egenandel innenfor Oslos grenser for turer innen transporttjeneste for forflytningshemmede settes til kr 46 for voksne og kr 23 for barn under 18 år.

*Iverksatt*

### **S4. Egenandel for reiser til arbeid, høyere utdanningsinstitusjoner, dagsenter samt aktivitetsskole**

Egenandelen for transporttjenester for reiser til arbeid, høyere utdanningsinstitusjoner, dagsenter, samt aktivitetsskole for forflytningshemmede over 16 år settes til kr. 460 pr. måned for reiser i Oslo.

*Iverksatt*

### **S7. Transporttjenesten for forflytningshemmede mellom 6 og 67 år - fritidsreiser**

For brukere av transporttjenesten for forflytningshemmede mellom 6 og 67 år settes kvoten til 150 reiser pr. år. For brukere som for første gang søker etter 1. juli settes kvoten til 75 fritidsreiser første året. Det gis anledning til å søke om et begrenset antall tilleggsreiser.

*Iverksatt*

### **S8. Transporttjenesten for forflytningshemmede over 67 år som ikke er blinde eller svaksynte - fritidsreiser**

For brukere sv transporttjenesten for forflytningshemmede over 67 år som ikke er blinde eller svaksynte, settes kvoten for fritidsreiser til 50 reiser pr. år. For brukere som for første gang søker etter 1. juli, settes kvoten til 25 fritidsreiser første året. Det gis anledning til å søke om et begrenset antall tilleggsreiser.

*Iverksatt*

### **S9. Transporttjenesten for forflytningshemmede over 67 år som er blinde eller svaksynte eller spesialbilbrukere - fritidsreiser**

For primærbrukere av transporttjenesten for forflytningshemmede over 67 år som er blinde eller svaksynte eller spesialbilbrukere gis en kvote på 150 fritidsreiser pr. år. For primærbrukere som for første gang søker etter 1. juli, settes kvoten til 75 fritidsreiser første året. Det gis anledning til å søke om begrenset antall tilleggsreiser.

*Iverksatt*

## **Verbalvedtak fra tidligere som fortsatt gjelder**

### **S17/2010 Nullutslipp og klimanøytral bilpark**

Ved utskifting av kommunens bilpark skal det som hovedregel anskaffes tjenestebiler med nullutslippsteknologi eller klimanøytrale drivstofftyper. Dette omfatter alle anskaffelser knyttet til både kjøp og inngåelser av leieavtaler.

*Iverksatt*

Kapittel	Kapitel(T)	Budsjett hittil i år (1000)	Regnskap hittil i år (1000)	Arbudsjett - Opprinnelig (1000)	Arbudsjett - Regulert (1000)	Arspregnose (1000)	Avvik årsprognose (1000)
0	0 Lønn og sosiale utgifter	483 048	520 801	743 794	752 817	753 817	-1 000
1	1 Kjøp av varer og tj. som inngår i egenprod	322 494	298 822	413 961	514 385	509 385	5 000
3	3 Kjøp av tj. som erstatter egenprod	194 550	201 140	285 148	287 982	284 982	3 000
4	4 Overføringsutgifter	88 246	93 385	142 390	135 228	136 228	-1 000
5	5 Finansutgifter og finanstransaksjoner	0	2 002	0	0	0	0
U	UTGIFT	1 088 338	1 116 150	1 585 294	1 690 412	1 684 412	6 000
6	6 Salgsinntekter	-73 959	-75 742	-115 953	-114 033	-114 033	0
7	7 Refusjoner	-87 750	-111 184	-80 939	-147 452	-147 452	0
8	8 Overføringsinntekter	-36 057	-41 405	-49 264	-54 327	-54 327	0
9	9 Finansinntekter og finanstransaksjoner	0	-637	0	0	0	0
I	INNTEKT	-197 766	-228 967	-246 156	-315 812	-315 812	0
002	002 Bydel Grünerløkka (2) (B)	890 572	887 184	1 339 138	1 374 600	1 368 600	6 000
5	5 Finansutgifter og finanstransaksjoner	0	1 418	0	0	0	0
U	UTGIFT	0	1 418	0	0	0	0
7	7 Refusjoner	0	-153	0	0	0	0
9	9 Finansinntekter og finanstransaksjoner	0	-1 418	0	0	0	0
I	INNTEKT	0	-1 571	0	0	0	0
271	271 Byomfattende barnehageoppgaver (KOU)	0	-153	0	0	0	0
0	0 Lønn og sosiale utgifter	3 197	3 869	5 010	4 987	4 987	0
1	1 Kjøp av varer og tj. som inngår i egenprod	2 239	2 129	2 118	3 452	3 452	0
4	4 Overføringsutgifter	7 393	7 770	10 460	9 047	9 047	0
U	UTGIFT	12 829	13 768	17 588	17 486	17 486	0
6	6 Salgsinntekter	0	-265	0	0	0	0
7	7 Refusjoner	-151	-594	-226	-226	-226	0
8	8 Overføringsinntekter	-2 077	-2 188	-5 090	-4 377	-4 377	0
I	INNTEKT	-2 227	-3 047	-5 316	-4 603	-4 603	0
354	354 Enhet for mangfold og integrering (KON)	10 602	10 721	12 272	12 883	12 883	0
5	5 Finansutgifter og finanstransaksjoner	0	636	0	0	0	0
U	UTGIFT	0	636	0	0	0	0
9	9 Finansinntekter og finanstransaksjoner	0	-636	0	0	0	0
I	INNTEKT	0	-636	0	0	0	0
480	Handlingsprogram Oslo indre øst	901 173	897 152	1 351 410	1 387 483	1 381 483	6 000

Kapittel	Kapittel(T)	Arsbudsjett - Opprinnelig (1000)	Arsbudsjett - Regulert (1000)	Regnskap hittil i år (1000)	Arsprognose (1000)	Avvik årsprognose (1000)
20021000	TOT-koordinator	0	200	73	200	0
20021065	NÆRVÆRSGRUPPEN	0	0	2	0	0
20021110	LOKALT BOLIGTILTAK BV	0	0	62	0	0
20021120	LOKALE LØRDAGSKVELDSTILTAK	0	0	78	0	0
20023000	SCHOUS PLASS, FORPROSJEKT OPPGRADE	0	900	0	900	0
20053204	NÆRVÆR OG TRIVSEL BLANT BYDELENS AI	0	0	19	0	0
20056613	PROSJEKT UNGDOMSHELSE-/HOMOFIL	0	750	405	750	0
20056690	SALTO STIMULERINGS MIDLER	0	222	100	222	0
20056692	REGIONALE LØRDAGSKVELDSTILTAK	0	0	3	0	0
30021010	Rusken2 - ekstra tilskudd HDI	0	1 085	161	1 085	0
30021020	HABILITERINGSPROSJEKTET	0	392	301	392	0
30021040	STIMULERINGSMIDLER SALTO	0	14	24	14	0
30021050	REKRUTTERING FØRSKOLELÆRER	0	22	4	22	0
30021060	UNGDOMSJOB BEN	0	0	64	0	0
30021080	KVALIFISERINGSPROGRAM (KVP)	0	0	78	0	0
30021110	FAMILIEPLAN I RUSARBEID	0	0	453	0	0
30021115	FAMILIEPLAN PROSJEKT	0	0	323	0	0
30021140	HELGETUR	0	0	239	0	0
30021150	MODELLUTPRØVING PSYKOLOG	215	713	309	713	0
30021170	FRYDENBERG MILJØTEAM	0	16	55	16	0
30021180	ENDRINGSNETTVERK ELDRE OG RUSBRUK	0	495	284	495	0
30026700	OSLO PLOTEN - AKTIVISERING, ALFABETIS,	0	483	48	483	0
30026704	HANDLINGSPLAN HANDEL KVINNER MED KV	0	0	-4	0	0
30026711	JENTEDAG X	0	0	29	0	0
30026715	ETTER SKOLETID (SINSEN KULTURHUS)	0	0	269	0	0
30026720	OPPSØKENDE HELSESØSTER	0	0	219	0	0
30026725	UT PÅ TUR	0	0	76	0	0
30026740	INKLUDERINGS DANS	0	0	0	0	0
30026755	GUTTEFOKUS	0	0	1	0	0
30026760	NY SJANSE 2	0	0	1 213	0	0
30026761	SKAPE EGEN FRAMTID	0	0	446	0	0
30026830	NÆRVÆRSPROSJEKT	0	0	2	0	0
30026840	BV KOMPETANSEHEVINGSPROGRAM	0	282	110	282	0
30026850	FRAMTIDSHUSET DÆLENEGA	0	0	7	0	0
30026860	TILSKUDD BOLIGTILTAK RUS OG PSYKISKE	0	0	154	0	0
30053500	BARNEHAGELØFTET - KOMPETANSETILTAK	0	79	22	79	0
30054003	FOKUS PÅ UNGE	0	0	897	0	0
30056452	DANCING YOUTH UNGD.TILTAK	0	0	29	0	0
30056457	FERIE- OG FRITIDSTILTAK	0	0	432	0	0
30056460	IDRETT OG UTFORDRING	0	40	19	40	0
30056514	X-RAY MEETING POINT	0	94	182	94	0

Prosjekt(mindre eller lik) : 3ZZZZZZZ ; Prosjekt(større enn eller lik) : 2 ; Art(lik) : 1\* ; Firma(lik) : \$CLIENT

Kapittel	Kapittel(T)	Arsbudsjett - Opprinnelig (1000)	Arsbudsjett - Regulert (1000)	Regnskap hittil i år (1000)	Arsprognose (1000)	Avvik årsprognose (1000)
30056625	RUSKEN 2/MANGELSGÅRDEN	3 057	3 057	2 320	3 057	0
30056701	VILJE VISER VEI	0	0	553	0	0
30056800	MIDLER FRA SAMETINGET	260	260	116	260	0
<b>U</b>	<b>UTGIFT</b>	<b>3 532</b>	<b>9 104</b>	<b>10 180</b>	<b>9 104</b>	<b>0</b>
20021000	TOT-koordinator	0	0	-3	0	0
20021110	LOKALT BOLIGTILTAK BV	0	0	0	0	0
20021120	LOKALE LØRDAGSKVELDTILTAK	0	0	-2	0	0
20053204	NÆRVÆR OG TRIVSEL BLANT BYDELENS AI	0	0	0	0	0
20056513	PROSJEKT UNGDOMSHELSE-/HOMOFILI	0	-750	-21	-750	0
20056690	SALTO STIMULERINGS MIDLER	0	0	-27	0	0
30021020	HABILITERINGSPROSJEKTET	0	0	0	0	0
30021040	STIMULERINGSMIDLER SALTO	0	0	-60	0	0
30021080	KVALIFISERINGSPROGRAM (KVP)	0	0	-100	0	0
30021110	FAMILIEPLAN I RUSARBEID	0	0	-1 100	0	0
30021140	HELGETUR	0	0	-15	0	0
30021150	MODELLUTPRØVING PSYKOLOG	0	0	-400	0	0
30021160	SOMMERJOBBen	0	0	-180	0	0
30021170	FRYDENBERG MILJØTEAM	0	0	-2	0	0
30021180	ENDRINGSNETTVERK ELDRE OG RUSBRUK	0	0	-55	0	0
30021200	Oppvekst i våre hender - en god oppvekst med i	0	0	-500	0	0
30026704	HANDLINGSPLAN HANDEL KVINNER MED KV	0	0	0	0	0
30026711	JENTEDAG X	0	0	-1	0	0
30026715	ETTER SKOLETID (SINSEN KULTURHUS)	0	0	-408	0	0
30026720	OPPSØKENDE HELSESØSTER	0	0	-301	0	0
30026725	UT PÅ TUR	0	0	-151	0	0
30026740	INKLUDERINGSBAND	0	0	-150	0	0
30026755	GUTTEFOKUS	0	0	-160	0	0
30026760	NY SJANSE 2	0	0	-547	0	0
30026761	SKAPE EGEN FRAMTID	0	0	-350	0	0
30026830	NÆRVÆRSPROSJEKT	0	0	-242	0	0
30052000	ATLANTIS VOLONTØR	0	0	-19	0	0
30053500	BARNEHAGELØFTET - KOMPETANSETILTAK	0	0	0	0	0
30054003	FOKUS PÅ UNGE	0	0	-1 100	0	0
30056452	DANCING YOUTH UNGD.TILTAK	0	0	-110	0	0
30056457	FERIE- OG FRITIDSTILTAK	0	0	-711	0	0
30056460	IDRETT OG UTFORDRING	0	0	-68	0	0
30056514	X-RAY mEATING POINT	0	0	-373	0	0
30056625	RUSKEN 2/MANGELSGÅRDEN	-4 650	-4 650	-1 220	-4 650	0
30056701	VILJE VISER VEI	0	0	-639	0	0
30056800	MIDLER FRA SAMETINGET	-260	-260	-14	-260	0



Kapittel	Kapittel(T)	Arsbudsjett - Opprinnelig (1000)	Arsbudsjett - Regulert (1000)	Regnskap hittil i år (1000)	Arsprognose (1000)	Avvik årsprognose (1000)
<b>I</b>	<b>INNTEKT</b>	<b>-4 910</b>	<b>-5 660</b>	<b>-9 029</b>	<b>-5 660</b>	<b>0</b>
<b>002</b>	<b>002 Bydel Grünerløkka (2) (B)</b>	<b>-1 378</b>	<b>3 444</b>	<b>1 152</b>	<b>3 444</b>	<b>0</b>
	20021100 OXLO - BORN AND RAISED IN OSLO	0	0	65	0	0
	23545500 OXLO	0	141	*77	141	0
	33541700 IMDI-støttet satsninger 2012	0	333	150	333	0
<b>U</b>	<b>UTGIFT</b>	<b>0</b>	<b>474</b>	<b>292</b>	<b>474</b>	<b>0</b>
	20021100 OXLO - BORN AND RAISED IN OSLO	0	0	-13	0	0
	23545500 OXLO	0	0	-2	0	0
<b>I</b>	<b>INNTEKT</b>	<b>0</b>	<b>0</b>	<b>-15</b>	<b>0</b>	<b>0</b>
<b>354</b>	<b>354 Enhet for mangfold og inte</b>	<b>0</b>	<b>474</b>	<b>277</b>	<b>474</b>	<b>0</b>
		-1 378	3 918	1 428	3 918	0

Kapittel	Kapittel(T)	Bruk av avsetning (y-disp) (1000)	Arsbudsjett - Opprinnelig (1000)	Arsbudsjett - Regulert (1000)	Regnskap hittil i år (1000)	Arsprognose (1000)	Avvik årsprognose (1000)
1	1 Kjøp av varer og tj. som inngår i egenprod	0	0	0	94	0	0
4	4 Overføringsutgifter	0	0	0	16	0	0
U	UTGIFT	0	0	0	109	0	0
<b>105068</b>	<b>Barnehager - inventar og utstyr</b>	<b>0</b>	<b>0</b>	<b>0</b>	<b>109</b>	<b>0</b>	<b>0</b>
<b>271</b>	<b>271 Byomfattende barnehageoppgave</b>	<b>0</b>	<b>0</b>	<b>0</b>	<b>109</b>	<b>0</b>	<b>0</b>
		0	0	0	109	0	0

Kapittel	Kapittel(T)	Arsbudsjett - Opprinnelig (1000)	Regnskap hittil i år (1000)	Arsbudsjett - Regulert (1000)	Årsprognose (1000)	Avvik årsprognose (1000)
F01	Helse, sosial og nærmiljø	151 613	120 259	176 636	176 636	0
F02A	Barnehager	431 860	286 276	437 868	437 868	0
F02B	Oppvekst	164 858	111 856	173 829	173 829	0
F03	Pleie og omsorg	427 405	267 498	430 309	423 309	7 000
<b>002</b>	<b>002 Bydel Grünerløkka (2) (B)</b>	<b>1 175 737</b>	<b>785 889</b>	<b>1 218 642</b>	<b>1 211 642</b>	<b>7 000</b>
		1 175 737	785 889	1 218 642	1 211 642	7 000

Kapittel	Kapittel(T)	Arsbudsjett - Opprinnelig (1000)	Regnskap hittil i år (1000)	Arsbudsjett - Regulert (1000)	Arsprognose (1000)	Avvik årsprognose (1000)
F04	Økonomisk sosialhjelp	163 401	101 254	155 958	156 958	-1 000
<b>002</b>	<b>002 Bydel Grünerløkka (2) (B)</b>	<b>163 401</b>	<b>101 254</b>	<b>155 958</b>	<b>156 958</b>	<b>-1 000</b>
		163 401	101 254	155 958	156 958	-1 000