

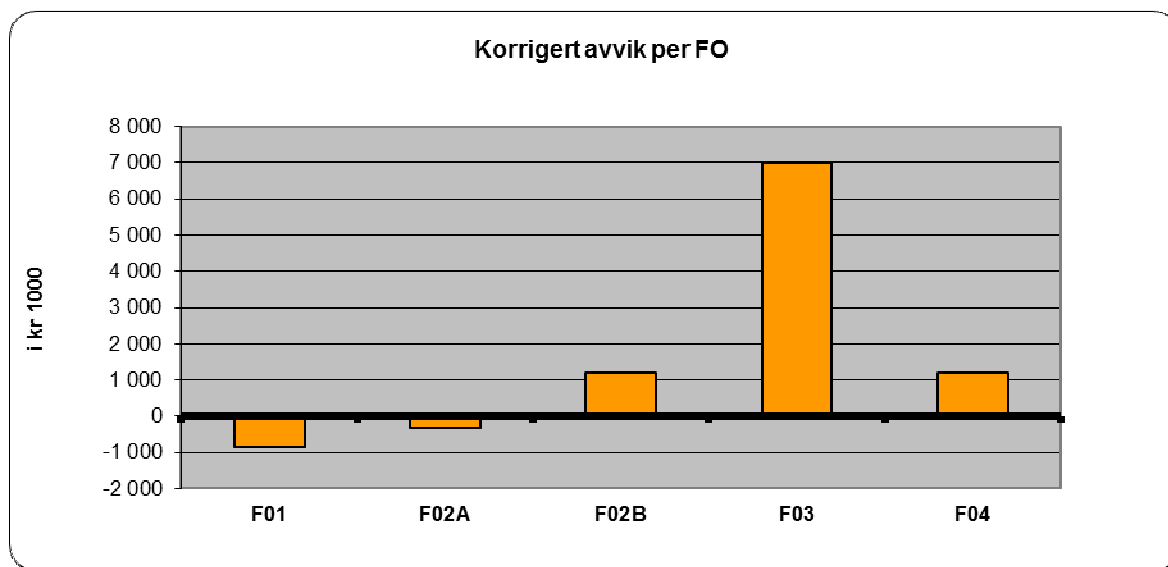
Arkivsak:

Arkivkode:

Saksbeh: Veronica Bruce

Saksgang  
BydelsutvalgetMøtedato  
31.10.2013**Økonomirapportering per 31. august 2013**

Funksjon	Funksjon (T)	Bokført				Sum	Korrigert	Opprinnelig	Justert	Endr avvik
		denne periode	Bokført hittil i år	Budsjett hittil i år	Avvik					
F01	Helse, sosial og nærmiljø	15 246	120 259	118 832	-1 427	-569	151 613	176 636	1 146	
F02A	Barnehager	31 586	286 276	284 594	-1 683	-1 360	431 860	437 868	-668	
F02B	Oppvekst	16 021	111 856	108 693	-3 163	-4 358	164 858	173 829	-513	
F03	Pleie og omsorg	35 607	267 498	276 003	8 506	1 521	427 405	430 309	-2 008	
F04	Økonomisk sosialhjelp	12 089	101 254	102 450	1 196	0	163 401	155 958	3 496	
SUM	BYDELEN TOTALT	110 549	887 143	890 572	3 429	-4 766	1 339 138	1 374 600	1 453	



I denne sak legges det fram regnskapstabeller per 31. august 2013 for bydelen totalt og for hvert enkelt funksjonsområde fordelt på kostrafunksjoner. Forbruk og avvik er kort kommentert.

Økonomirapporten inkluderer produksjonstall og utvikling innen følgende kritiske områder:

- Vedtakter i bydelens hjemmetjeneste
- Utbetaling av økonomisk sosialhjelp
- Kjøp av institusjonsplasser og antall meldinger i barnevernet
- Kjøp av sykehjemsplasser

Bydelens økonomi er svært avhengig av utviklingen innenfor disse områder. Utgiftene til kjøp av plasser både i helse og sosial og barnevern er ført etter anordningsprinsippet (i den perioden utgiften hører hjemme).

I tillegg er tallene blant annet korrigert for:

- a. feilperiodiseringer
- b. utestående/forskuddsbetalt husleie
- c. restanser utgiftsføring
- d. utestående krav refusjon sykepenger

### **Bydelen totalt**

Bydelen har per 31. august et regnskapsmessig mindreforbruk på 3,4 millioner. Korrigert regnskap gir et mindreforbruk på 8,2 millioner. Økonomisk sosialhjelp (eksklusiv kvalifiseringsprogram) har et merforbruk på 0,3 millioner, mens den øvrige driften har et mindreforbruk på 8,5 million.

Kommentarer til mer/mindreforbruk er gjort under de enkelte funksjonene og i siste avsnitt om prognose.

Bydelsutvalget vedtok i budsjett 2013 innsparings- og omstillingstiltak for 54,968 millioner kroner. Tiltakene med effekt pr. 2. tertial og prognose ut året er vist under hvert funksjonsområde.

### **Rammeøkninger 2013 (per 31. august)**

Sum	Funksjon	Notat
1 225 595	diverse	Opprinnelig ramme FO1-FO3 (2013)
113 543	281	Opprinnelig ramme FO4
2 750	243/254	5, Komm.dir.140213 - kommunalt rusarbeid i bydelene (1)
450	231	6, Komm.dir.040313 - ungdomsmidler (X-ray, lø.kveldstiltak) (2)
558	234	6, Byrådets sak 050413 - Tilskudd senior/eldresentrene (2)
25 147	diverse	Vedtatt virkning mindreforbruk + overførte midler regnskapet 2012
1 782	242	14, Komm.dir. 300413 - Yrkesrettet norskopplæring KVP (2)
1 256	211	1, Komm.dir. 120413 - Språkforståelse minoritetspråklige i bhg (2)
1 197	244	24, Komm.dir.200613 - Nye stillinger i barnevernet (2)
1 821	211	3, Komm.dir.210513 - Språkstimulering barn i førskolealder (2)
137	244	30, Komm.dir.220813 - Kompetanse og samh.tiltak i barnevernet (2)
364	201	4, Komm.dir.230513 - Arb.plassbasert førskolelærerutdanning (2)
1 374 600		<b>Sum bydelens totale ramme pr 31.08</b>

#### **Forklaring:**

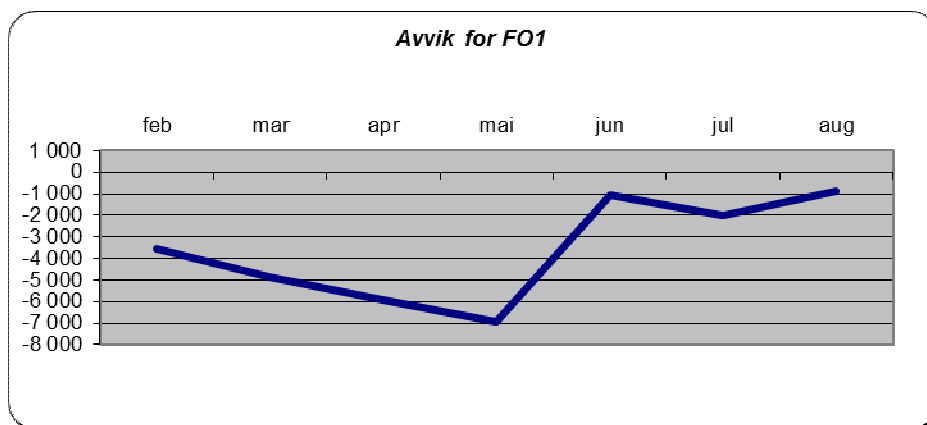
- (1) Økning som er forutsatt i vedtatt budsjett.
- (2) Øremerkede midler som er knyttet til bestemt aktivitet.

## Funksjonsområde 1 – Helse, sosial og nærmiljø

Funksjon	Funksjon (T)	Bokført	Bokført	Budsjett	Avvik	Sum	Korrigert	Opprinnelig	Justert	Endr avvik
		denne	hittil i år	hittil i år						
100	Politisk styring	235	682	835	153	0	153	1 305	1 305	57
120	Administrasjon	5 380	26 488	25 485	-1 002	-319	-683	35 646	38 054	1 065
130	Administrasjonslokaler	333	2 737	2 764	28	0	28	4 147	4 147	13
213	Voksenopplæring	0	-10	0	10	0	10	0	0	0
233	Annet forebyggende helsearbeid	129	628	704	76	0	76	1 139	1 128	-24
241	Diagnose, behandling, re-/habilitering	2 600	19 789	19 483	-306	0	-306	27 996	27 940	-120
242	Råd, veiledning og sosial forebyggende arbeid	5 549	38 240	42 654	4 414	0	4 414	58 743	65 699	784
243	Tilbud til personer med rusproblemer	1 147	8 220	7 079	-1 141	0	-1 141	9 067	11 256	-111
265	Kommunalt disponerte boliger	-190	719	948	229	0	229	-2 139	152	158
273	Arbeidsrettede tiltak i kommunal regi	-1 585	9 153	7 973	-1 180	-250	-930	11 283	13 478	-361
275	Introduksjonsordningen	1 105	8 627	7 549	-1 078	0	-1 078	-161	6 786	-152
283	Bistand til etablering og oppretth egen bolig	537	3 742	2 559	-1 182	0	-1 182	4 063	4 034	-176
335	Rekreasjon i tettsted	5	1 242	799	-444	0	-444	526	2 656	14
385	Andre kulturaktiviteter og utgifter til kulturbygg	0	3	0	-3	0	-3	0	0	0
<b>F01</b>	<b>Helse, sosial og nærmiljø</b>	<b>15 246</b>	<b>120 259</b>	<b>118 832</b>	<b>-1 427</b>	<b>-569</b>	<b>-858</b>	<b>151 613</b>	<b>176 636</b>	<b>1 146</b>

### Rammeøkninger budsjett funksjonsområde 1:

- funksjon 243 – midler til rusprosjekter STYRK og familieplan (2,200 mill.)
- funksjon 242/275 - overføring fra rammen for økonomisk sosialhjelp til drift av introduksjonsprogrammet, vedtatt av BU i budsjettbehandlingen (7,443 mill.)
- funksjon 265 – korreksjon funksjon, vedtatt av BU (0,112 mill.)
- funksjon 242 – yrkesrettet norskopplæring kvalifisering (1,782 mill.)
- diverse funksjoner – mindreforbruk og overførte midler 2012 (12,386 mill.)



(\*) økning prosjektinntekter utover dette har gått til dekning av økt aktivitetsnivå.

Tiltak	Risiko	2013	Resultat 2 tertial	Prognose	avvik mål prognose
Sysselsettingstiltak reduksjon av 10G	Lav	1230	820	1230	0
Reduserte kostnader dagsentertransport	Middels	600	150	300	-300
Reduserte utgifter vedlikehold boliger	Middels	150	0	0	-150
Reduksjon og ledigholdelse av stillinger Rusken og Hjelpeml.	Middels	1031	600	1031	0
Økt prosjektfinansiering sosial (*)	Høy	1000	1000	1000	0
Reduksjon ungdomsmillionen	Lav	400	260	400	0
Økte inntekter gater og torg	Middels	1000	667	1000	0
Økte "tilfeldige" inntekter	Middels	2000	2000	2000	0
Reduserte utgifter tidligpensjonering	Middels	2000	1333	2000	0
Reduserte driftsutgifter administrasjon	Lav	400	267	400	0
Overføring av tiltaksmidler fra KVP til Nyttig kjøkken	Middels	1300	1300	1300	0
Reduksjon stillinger i administrasjonen(1+1/2 årsverk)	Middels	1100	487	733	-367
<b>Sum tiltak funksjonsområde 1</b>		<b>12211</b>	<b>8884</b>	<b>11394</b>	<b>-817</b>

Samlet har helse, sosial og nærmiljø et korrigert merforbruk på 0,8 millioner.

Funksjonene 100 politisk styring, 120 administrasjon og 130 administrasjonslokaler har samlet et merforbruk på ca 0,5 millioner. Dette skyldes oppgradering av infrastrukturen (IKT) i administrasjonen og at den planlagte reduksjonen på ½ årsverk i administrasjonen fra og med 2. halvår så langt ikke blitt gjennomført (se tiltakskjema). Det forventes at funksjon 120 vil gå med et merforbruk på ca 0,367 millioner.

Funksjonene 242 (råd, veiledning og sosialt arbeid), 243 (tilbud til personer med rusproblemer), 273 (kommunale sysselsettingstiltak), 275 (introduksjonsordningen), 276 (kvalifiseringsprogrammet) og 283 (bistand til etablering og opprettholdelse av egen bolig) gjelder tjenester som i hovedsak ligger under NAV sosial. Funksjonene er tette og integrerte. De må derfor sees i sammenheng og har til sammen 1,5 millioner mindreforbruk hittil i år. Dette vil blant kunne dekke merforbruket på funksjon 120.

Funksjon 335 rekreasjon i tett sted har et merforbruk på 440.000,- Hovedtyngden av utgiftene til parkene er i sommermånedene slik at det vil jevne seg ut i løpet av året.

### ***Prognose for funksjonsområde 1 Helse, sosial og nærmiljø***

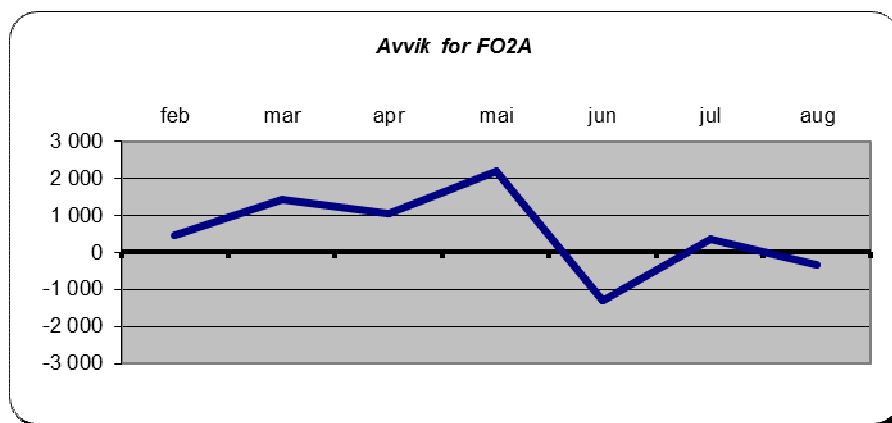
Det beregnes at funksjonsområde 1 (inkl. funksjon 276-kvalifiseringsprogrammet) vil gå i balanse ved årets slutt.

## Funksjonsområde 2A – Barnehager

Funksjon	Funksjon (T)	Bokført denne periode	Bokført hittil i år	Budsjett hittil i år	Avvik	Sum korrigeringer	Korrigert avvik	Opprinnelig budsjett	Justert budsjett	Endr avvik juli-aug
201	Førskole	23 908	225 994	223 724	-2 270	-1 903	-367	340 060	341 869	-196
211	Styrket tilbud til førskolebarn	1 852	13 019	13 627	608	439	169	19 620	22 619	-369
221	Førskolelokaler og skyss	5 826	47 263	47 242	-21	104	-125	72 180	73 379	-102
<b>F02A</b>	<b>Barnehager</b>	<b>31 586</b>	<b>286 276</b>	<b>284 594</b>	<b>-1 683</b>	<b>-1 360</b>	<b>-323</b>	<b>431 860</b>	<b>437 868</b>	<b>-668</b>

### Rammeøkninger budsjett funksjonsområde 2A:

- funksjon 211 – tilskudd til å bedre språkforståelsen for minoritetspråklige barn i barnehagen (1,256 mill)
- funksjon 211 – språkstimulering barn i førskolealder (1,821 mill.)
- diverse funksjoner – mindreforbruk og overførte midler 2012 (2,567 mill.)
- funksjon 201 – arb.plassbasert førskolelærerutdanning (0,364 mill.)



Tiltak	Risiko	2013	Resultat 2 tertial	Prognose	avvik mål prognose
Ytterligere lønnskrap 2,25%	Middels	2630	1753	2630	0
Stenge kveldsåpent tilbud i Rodeløkka barnehage	Lav	617	0	0	-617
Sammenslåing av Hasle og Hovin barnehageenhet	Lav	554	308	554	0
Reduksjon ekstramidler til oppstart av kulturbarnehage	Lav	200	200	200	0
Diverse reduksjoner Pedagogisk team	Middels	700	520	700	0
Sammenslåing av Hallenparken og Barnas hus barnehageenhet	Lav	1039	577	1039	0
Reduserte ekstramidler til leker og utstyr barnehager	Lav	800	800	800	0
<b>Sum tiltak funksjonsområde 2A</b>		<b>6540</b>	<b>4158</b>	<b>5923</b>	<b>-617</b>

Funksjon 201 førskole, 211 styrket tilbud til førskolebarn og 221 førskolelokaler og skyss har et korrigert merforbruk på 0,323 millioner. Merforbruket på funksjon 201 skyldes i hovedsak nyansatte som ikke har opparbeidet seg feriepenger i 2012 og dermed fått utbetalt ordinær månedslønn i juni. Det meste av dette merforbruket jevnet seg ut i august da mange av disse ansatte tok ut ferie uten lønn, og vi forventer at resten jevner seg ut i løpet av september. I tillegg er det noe usikkerhet rundt regnskapsføring og korrigerings for utestående sykelønnsrefusjoner.

Mindreforbruket på funksjon 211 skyldes i hovedsak merinntekter på sykelønns- og fødselsrefusjoner. Dette vil jevne seg ut i løpet av høsten.

***Prognose for funksjonsområde 2A barnehager***

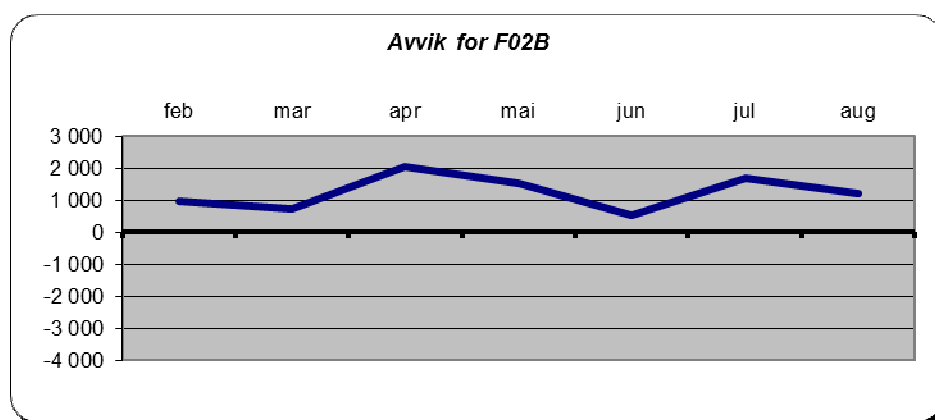
Det forventes at funksjonsområdet vil gå i balanse ved årets slutt.

## Funksjonsområde 2B – Oppvekst

Funksjon	Funksjon (T)	Bokført denne periode	Bokført hittil i år	Budsjett hittil i år	Avvik	Sum korrigeringer	Korrigert avvik	Opprinnelig budsjett	Justert budsjett	Endr avvik juli-aug
231	Aktivitetstilbud barn og unge	1 798	11 052	11 198	146	0	146	17 393	21 085	536
232	Forebygging, helsestasjons- og skolehelsetjen.	2 442	17 792	17 464	-327	-131	-196	25 265	26 534	144
244	Barneverntjeneste	3 257	23 452	23 789	338	-125	463	37 367	40 430	498
251	Barnevernstiltak (ikke plassert av barnevernet)	702	4 857	5 005	148	0	148	7 434	7 358	-76
252	Barnevernstiltak (barnet plassert av barnevernet)	7 823	54 704	51 236	-3 468	-4 102	634	77 400	78 423	-1 614
<b>F02B</b>	<b>Oppvekst</b>	<b>16 021</b>	<b>111 856</b>	<b>108 693</b>	<b>-3 163</b>	<b>-4 358</b>	<b>1 195</b>	<b>164 858</b>	<b>173 829</b>	<b>-513</b>

Rammeøkninger budsjett funksjonsområde 2B:

- funksjon 231– ungdomsmidler X-Ray og lørdagskveldstiltak (0,450 mill.)
- funksjon 244 – nye stillinger i barnevernet (1,197 mill.)
- diverse funksjoner – mindreforbruk og overførte midler 2012 (7,187 mill.)
- funksjon 244 – kompetanse- og samhandl.tiltak i barnevernet (0,137 mill.)



Tiltak	Risiko	2013	Resultat 2. tertial	Prognose	Avvik - mål prognose
Stenging av barnepark	Lav	280	56	280	0
Ingen frivillighetsmidler	Lav	500	500	500	0
Vakant seksjonsjefsstilling	Lav	800	319	650	-150
Oppsigelse av leiekontrakt for Døgntakten	Lav	160	160	160	0
Reduksjon drift kultur og fritid	Lav	200	200	200	0
Omgjøring av to stillinger i barnevern fra saksbehandlere til familieplanleggere	Middels	300	300	300	0
Ungdommer fra institusjon til Liljeveien	Middels	5580	5580	5580	0
Diverse tiltak barnevern	Høy	1650	1050	1250	-400
<b>Sum tiltak funksjonsområde 2B</b>		<b>9470</b>	<b>8165</b>	<b>8920</b>	<b>-550</b>

Funksjonsområde 2B Oppvekst har per 31.august et samlet mindreforbruk på 1,195 millioner i forhold til periodisert budsjett. Mindreforbruket er i hovedsak i barnevernet.

Funksjon 231 Aktivitetstilbud barn og unge har et positivt avvik på 146 000. Det forventes at funksjon 231 vil gå i balanse på slutten av året.

Funksjon 232 Forebygging, helsestasjons- og skolehelsetjenesten: Negativt avvik på funksjon 232 på ca. 196 000 kroner skyldes bl.a. høyere vikarutgifter på helsestasjonen og avdelingen for ergo- og fysioterapi. Avviket vil jevne seg ut i løpet av året. Det forventes at funksjonen vil gå i balanse på slutten av året.

Funksjon 244 barneverntjeneste, 251 tiltak i familien og 252 tiltak utenfor familien:

Resultat for barnevern pr 31. august er et samlet positivt avvik på ca. 1,245 millioner kroner. Både funksjon 244, 251 og 252 har et mindreforbruk. Samlet positivt avvik per august er litt mindre enn per juli.

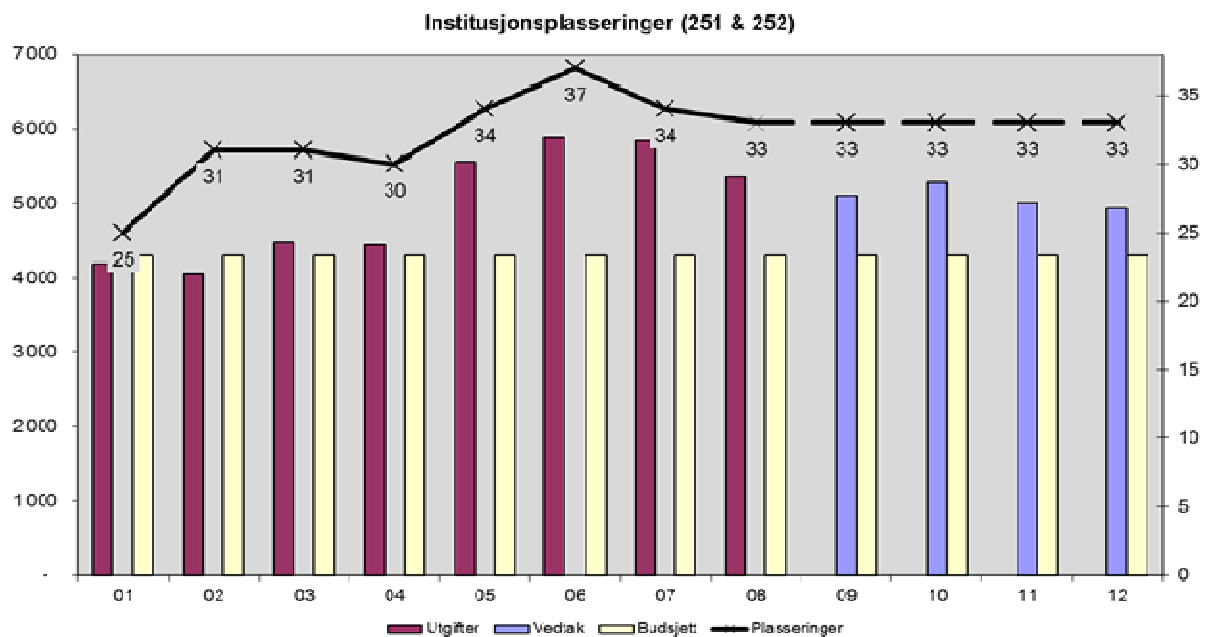
Det ble i budsjett 2013 vedtatt innparingstiltak for barnevernet (i forhold til forbruk 2012) på 7,5 millioner. Til tross for dette og for en økning i antall meldinger og saker i forhold til samme periode i fjor, har barnevernet et mindreforbruk. Det jobbes mer aktivt mot Barne- og Familieetaten om institusjoner i forhold til kvalitet, lengde på opphold og pris. Et problem her, både faglig og økonomisk, er lang ventetid på fosterhjem. Når det gjelder ungdom arbeider barnevernet tett sammen med bydelens Gateteam og Døgnkontakt og med sosialtjenesten om bolig og sysselsetting. Dette gir et godt faglig tilbud samtidig som utgifter til institusjonskjøp reduseres.

Barnevernets utgifter varierer sterkt fra måned til måned og kan fort endre seg i forhold til institusjonsplasseringer. Det beregnes derfor ikke et positivt avvik men at barnevernet samlet vil gå i balanse.

**Institusjonsplasseringer F252 (251) - tiltak når barna (ikke) er plassert av BV**

	Antall plasseringer / barn	Utgifter pr. mnd (1000)	Vedtak pr. mnd (1000)	Budsjett (1000)	Avvik (hele 1000)
Januar	25	4 185		4 301	116
Februar	31	4 052		4 301	249
Mars	31	4 470		4 301	-169
April	30	4 441		4 302	-139
Mai	34	5 555		4 302	-1 253
Juni	37	5 885		4 302	-1 583
Juli	34	5 841		4 302	-1 539
August	33	5 360		4 302	-1 058
September	33		5 106	4 302	-804
Oktober	33		5 277	4 302	-975
November	33		5 000	4 302	-698
Desember	33		4 939	4 302	-637
<b>Sum 2013</b>	<b>387</b>	<b>39 789</b>	<b>20 322</b>	<b>51 621</b>	<b>-8 490</b>





**Prognose for funksjonsområde 2B Oppvekst**

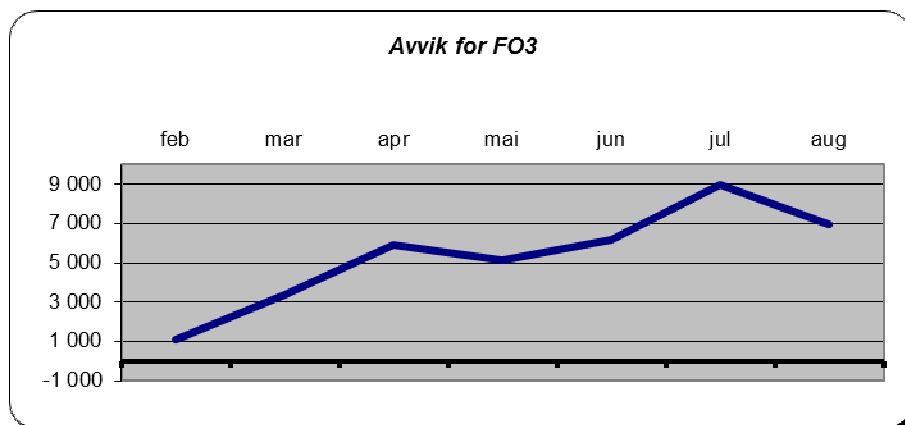
Det forventes at funksjonsområde 2B vil gå i balanse.

## Funksjonsområde 3 – Pleie og omsorg

Funksjon	Funksjon (T)	Bokført		Budsjett hittil i år	Avvik	Sum korrigeringer	Korrigert avvik	Opprinnelig budsjett	Justert budsjett	Endr avvik juli-aug
		denne periode	Bokført hittil i år							
234	Aktiverings- og servicefjen. for eldre og funksj.h.	-37	-19	19 606	19 625	0	19 625	28 340	29 341	768
2341	Aktiverings- og servicefjen. (under 67 år)	263	10 566	0	-10 566	0	-10 566	0	0	-263
2342	Aktiverings- og servicefjen. (over 67 år)	453	8 734	0	-8 734	625	-9 359	0	0	-1 078
253	Helse- og omsorgstjenester i institusjon	0	6	139 590	139 584	0	139 584	213 281	213 261	17 438
2531	Helse- og omsorgstjen. i institusjon (under 67 år)	4 572	50 040	0	-50 040	0	-50 040	0	0	-5 797
2532	Helse- og omsorgstjen. i institusjon (over 67 år)	14 401	87 577	0	-87 577	-995	-86 582	0	0	-11 016
254	Helse- og omsorgstjenester til hjemmeboende	14 392	109 548	110 292	744	243	501	171 916	173 841	-2 121
2541	Helse- og omsorgstjen. hj.boende (under 67 år)	-20	-370	0	370	0	370	0	0	20
2542	Helse- og omsorgstjen. hj.boende (over 67 år)	-160	-1 131	0	1 131	0	1 131	0	0	160
261	Institusjonslokaler	0	0	-1 586	-1 586	0	-1 586	0	0	1 164
2612	Institusjonslokaler brukere over 67 år	846	-3 139	0	3 139	995	2 144	0	0	-1 841
733	Transport (ordninger) for funksjonshemmede	896	5 685	8 102	2 417	653	1 764	13 868	13 866	558
<b>F03</b>	<b>Pleie og omsorg</b>	<b>35 607</b>	<b>267 498</b>	<b>276 003</b>	<b>8 506</b>	<b>1 521</b>	<b>6 985</b>	<b>427 405</b>	<b>430 309</b>	<b>-2 008</b>

### Rammeøkninger budsjett funksjonsområde 3:

- funksjon 254 – korreksjon funksjon, vedtatt av BU (-0,112 mill.)
- funksjon 254 – prosjektmidler Endringsnettverk eldre og rus (0,550 mill.)
- funksjon 234 – ekstra midler til eldresentrene (0,558 mill.)
- diverse funksjoner – mindreforbruk og overførte midler 2012 (3,008 mill.)



Tiltak	Risiko	2013	Resultat 2 terial	Prognose	avvik mål prognose
Reduksjon driftstilskudd Engelsborg eldresenter og reduksjon av to sosionomstillinger	Lav	391	260	391	0
Reduksjon driftstilskudd Aktivitetshuset Prindsen	Lav	70	45	70	0
Reduksjon utgifter psykisk helsearbeid	Lav	3870	2400	3520	-350
Reduksjon 24 sykehjemsplasser i løpet av 2013	10 lav 14 hø	6820	3750	4820	-2000
Reduserte utgifter personlige assistenter	Høy	1650	5200	7150	5500
Reduserte utgifter tjenester til mennesker med funksjonsh.	Høy	3945	2100	3145	-800
Reduserte utgifter avlastning	Høy	3760	-1160	-2040	-5800
Reduserte utgifter kjøp av private tjenester i hjemmet	Høy	1850	1000	1500	-350
Reduksjon 4,5 stillinger hjemmetjenesten (9mnd virkning)	Høy	1535	850	1535	0
Prosjektinntekter hjemmetjenesten	Middels	1000	1400	2100	1100
Effektiviseringstiltak hjemmetjenesten	Middels	500	320	500	0
Reduksjon 0,5 stillinger bestiller	Høy	316	200	316	0
Egenandel og reduserte utgifter trygghetsalarm	Lav	600	621	750	150
Reduserte utgifter omsorgslønn	Høy	440	171	260	-180
<b>Sum tiltak funksjonsområde 3</b>		<b>26747</b>	<b>17157</b>	<b>24017</b>	<b>-2730</b>
Avvik sum tiltak FO3 kompenseres av mindreforbruk andre steder innenfor samme område					

Korrigert regnskap pr 31. august viser et samlet mindreforbruk på i underkant av 7 millioner

### **Funksjon 253 helse- og omsorgstjenester i institusjon**

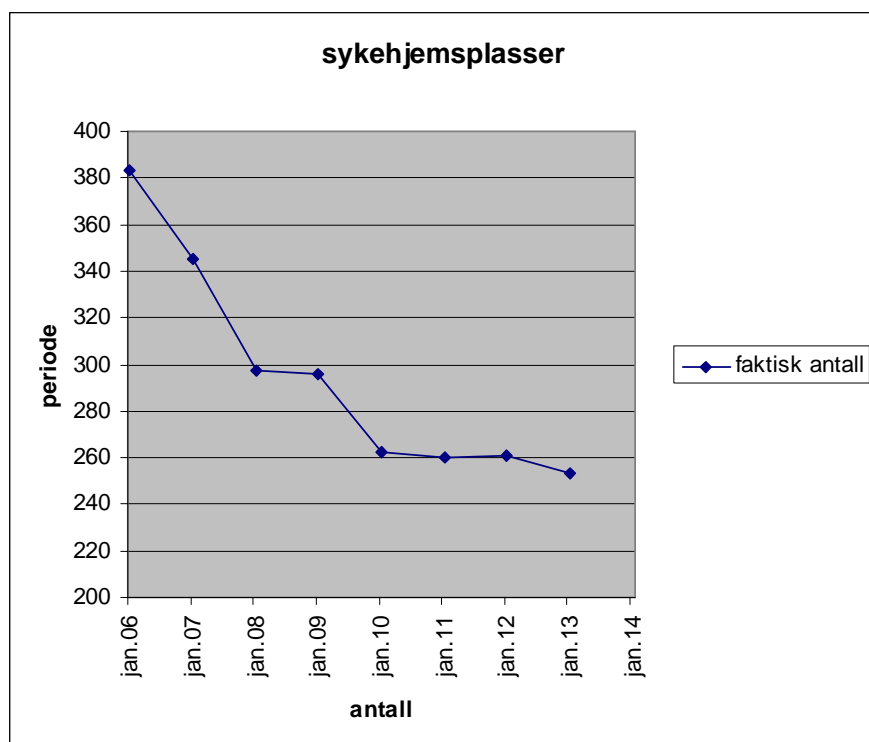
Funksjonen har samlet (253, 2531 og 2532) et mindreforbruk på nærmere 3 million. Dette har særlig sammenheng med ekstra inntekter fra refusjon kostnadskrevene tjenester 2012 (1,2 million). Resten av mindreforbruket er jevnt fordelt på flere kostnadssteder/tjenester.

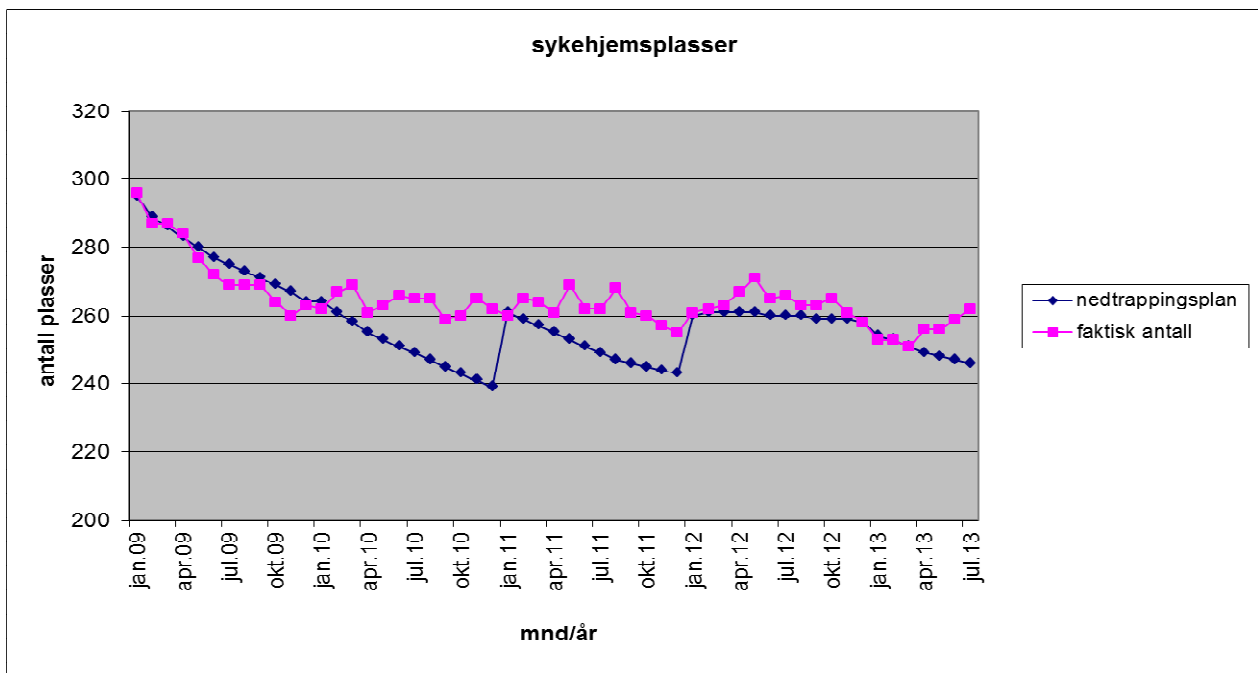
### **Sykehjemsplasser**

Bydelsutvalget har i bydelsbudsjettet vedtatt nedtrapping til 241 plasser i løpet av 2013. Nedtrappingen gikk som planlagt i første kvartal. Etter det har antall plasser økt igjen, og status nedtrapping pr august er 262 kjøpte plasser, mot 245 budsjettert. Tjenesten viser likevel kun et begrenset merforbruk. Dette har sammenheng med større inntekter vederlag enn budsjettert, kjøp av færre spesialplasser enn planlagt og at det brukes mindre enn budsjettert på utgifter til ferdigbehandlede pasienter (samhandlingsreformen).

**Tabell nedtrapping av sykehjemsplasser kjøpt fra sykehjemsetaten (koststed 71588) 2013**

Måned	Antall budsjetterte plasser	Budsjettert reduksjon	antall reelle plasser	Akkumulert avvik (71588) (i kr 1000)
januar	254	-1	253	-375
februar	253	-1	253	690
mars	251	-2	251	681
april	249	-2	256	973
mai	248	-1	256	563
juni	247	-1	259	469
juli	246	-1	262	250
august	245	-1	262	-767
september	244	-1		
oktober	243	-1		
november	242	-1		
desember	241	-1		





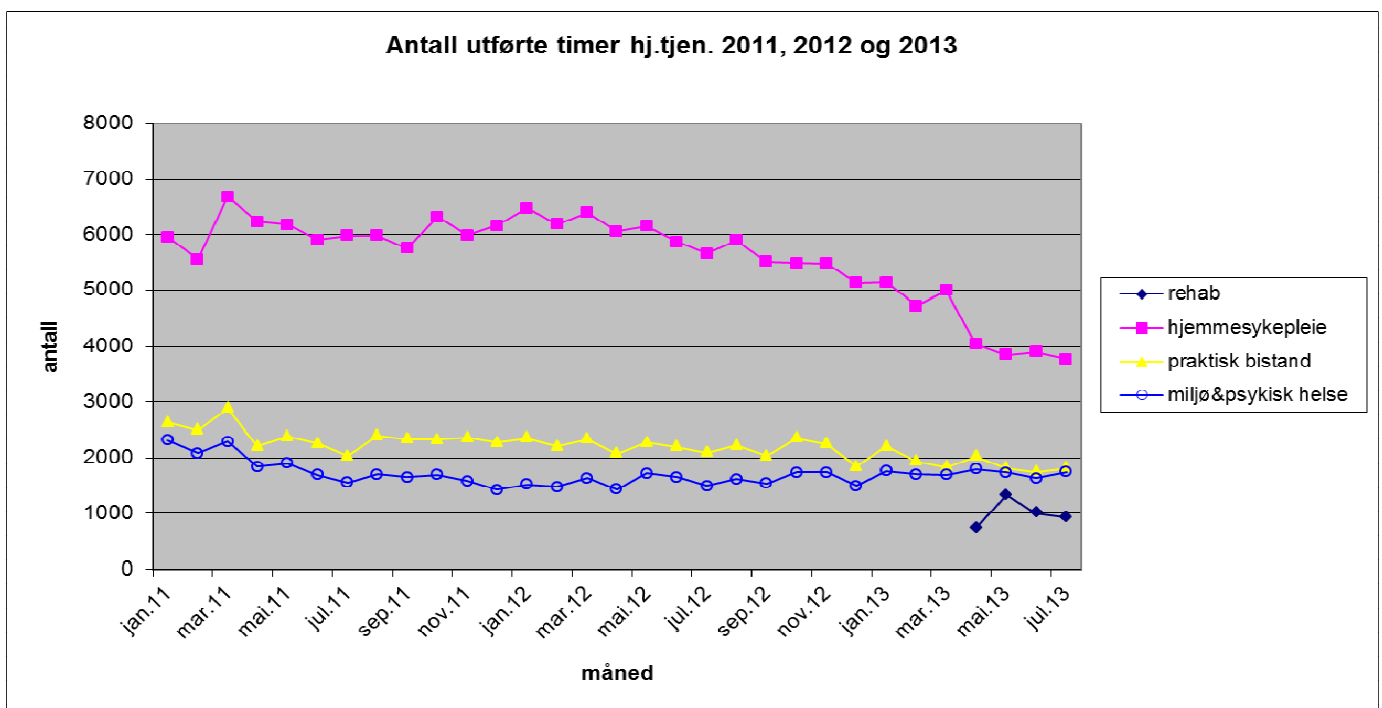
Samhandlingsreformen

På årsbasis er det i bydelsbudsjett satt av 0,800 mill. til betaling for utskrivningsklare pasienter. Til og med august er utbetalt 0,115 mill.

**Helse- og omsorgstjenester til hjemmeboende (f.254)**

Funksjon 254, 2541 og 2542 har et mindreforbruk på 2 millioner. Som tiltaksskjema viser vil ikke bydelen oppnå planlagte innsparingstiltak på avlastning og tiltak for funksjonshemmede mens de vil «spare» mer enn forutsatt på utgifter til personlige assistenter. Dette gjenspeiler seg i et merforbruk på avlastning og kjøp av tjenester til funksjonshemmede og et mindreforbruk på personlige assistenter. I tillegg har praktisk bistand et mindreforbruk (nedgang i antall brukere, færre bomturer) og økte inntekter refusjon kostnadskrevene tjenester. Disse tjenestene må sees i sammenheng.

Diagrammet nedenfor viser antall utførte vedtakstimer i bydels hjemmetjeneste.



Tabellen under viser antall brukere med privat leverandør i brukervalg (sist oppdaterte tall mai).

**Tabell antall brukere + vedtakstid private leverandører 2013**

Måned	Praktisk bistand			Hjemmesykepleie - dag/aften			Hjemmesykepleie - natt		
	Antall brukere	Vedtaks timer	%-private av total vedtakstid	Antall brukere	Vedtaks timer	%-private av total vedtakstid	Antall brukere	Vedtaks timer	%-private av total vedtakstid
gj.snitt 2012	43	198		3	124		1	38	
januar	41	198	6,00 %	6	54	0,80 %	1	47	13,90 %
februar	42	167	5,80 %	6	176	2,80 %	1	42	13,90 %
mars	42	180	5,80 %	6	207	2,80 %	1	47	13,00 %
april	42	165	5,70 %	5	162	2,80 %	1	45	12,50 %
mai	42	171	6,00 %	5	168	2,90 %	1	47	13,70 %
juni	45	174	6,40 %	6	254	4,30 %	2	60	18,50 %
juli	45	178	6,30 %	6	262	4,30 %	2	62	17,90 %
august									
september									
oktober									
november									

**Funksjon 733 – Transport for funksjonshemmede**

Mindreforbruk hittil i år 1,7 mill. Meget innskjerpet tildelingspraksis i 2013.

***Prognose for funksjonsområde 3 Pleie og omsorg***

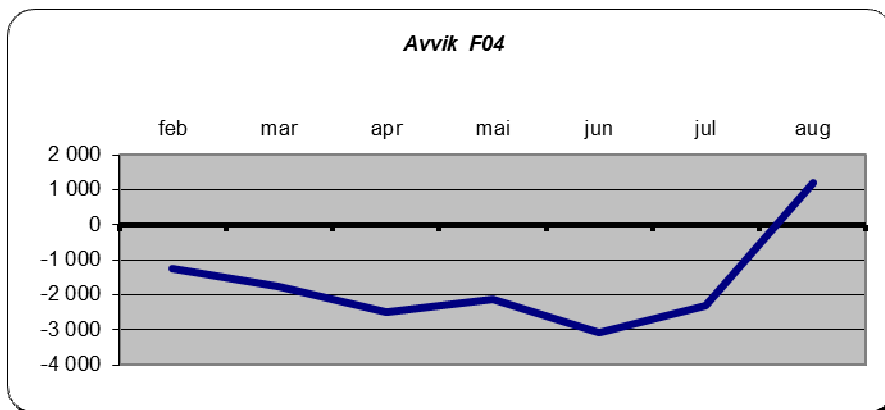
Pleie og omsorg samlet kan gå med et samlet mindreforbruk på 7 millioner på slutten av året.

## Funksjonsområde 4 – Økonomisk sosialhjelp og kvalifiseringsprogram

Funksjon	Funksjon (T)	Bokført				Sum korrigeringer	Korrigert avvik	Opprinnelig budsjett	Justert budsjett	Endr avvik juli-aug
		denne periode	Bokført hittil i år	Budsjett hittil i år	Avvik					
276	Kvalifiseringsordningen	4 339	32 243	33 716	1 473	0	1 473	49 858	49 858	2 404
281	Økonomisk sosialhjelp	7 750	69 011	68 733	-277	0	-277	113 543	106 100	1 092
<b>F04</b>	<b>Økonomisk sosialhjelp</b>	<b>12 089</b>	<b>101 254</b>	<b>102 450</b>	<b>1 196</b>	<b>0</b>	<b>1 196</b>	<b>163 401</b>	<b>155 958</b>	<b>3 496</b>

Rammeøkninger budsjett funksjonsområde 4:

- a. funksjon 281 – overføring til Introduksjonsprogrammet og Oslo Piloten (-7,443 mill.)



Kvalifiseringsprogram (funksjon 276) – se kommentar under funksjonsområdet 1.

### Økonomisk sosialhjelp (funksjon 281):

Tabell netto utgifter økonomisk sosialhjelp 2013

Måned	(A) Netto akkumulert budsjett (*) (i kr 1000)	Antall klienter pr. mnd. måltall budsjett (*)	Brutto utbetaling pr. klient pr mnd (budsjett)	Faktisk antall klienter pr. mnd (**)	Gj.snitt utbetalt pr klient (**)	B) Utbetalt (i kr 1000) hittil i år netto (***)	(A-B) Avvik (i kr 1000) hittil i år (akkumulert)
januar	kr 6 842	800	kr 12 300	787	kr 11 571	kr 7 914	-kr 1 072
februar	kr 15 683	800	kr 12 300	791	kr 11 442	kr 17 109	-kr 1 426
mars	kr 24 525	800	kr 12 300	847	kr 11 743	kr 26 532	-kr 2 007
april	kr 33 367	800	kr 12 300	763	kr 11 564	kr 35 529	-kr 2 162
mai	kr 42 208	800	kr 12 300	876	kr 11 879	kr 44 220	-kr 2 012
juni	kr 51 050	800	kr 12 300	761	kr 12 062	kr 53 138	-kr 2 088
juli	kr 59 892	800	kr 12 300	745	kr 12 283	kr 61 261	-kr 1 369
august	kr 68 733	800	kr 12 300	689	kr 11 515	kr 69 010	-kr 277
september		800	kr 12 300				
oktober		800	kr 12 300				
november		800	kr 12 300				
desember		800	kr 12 300				

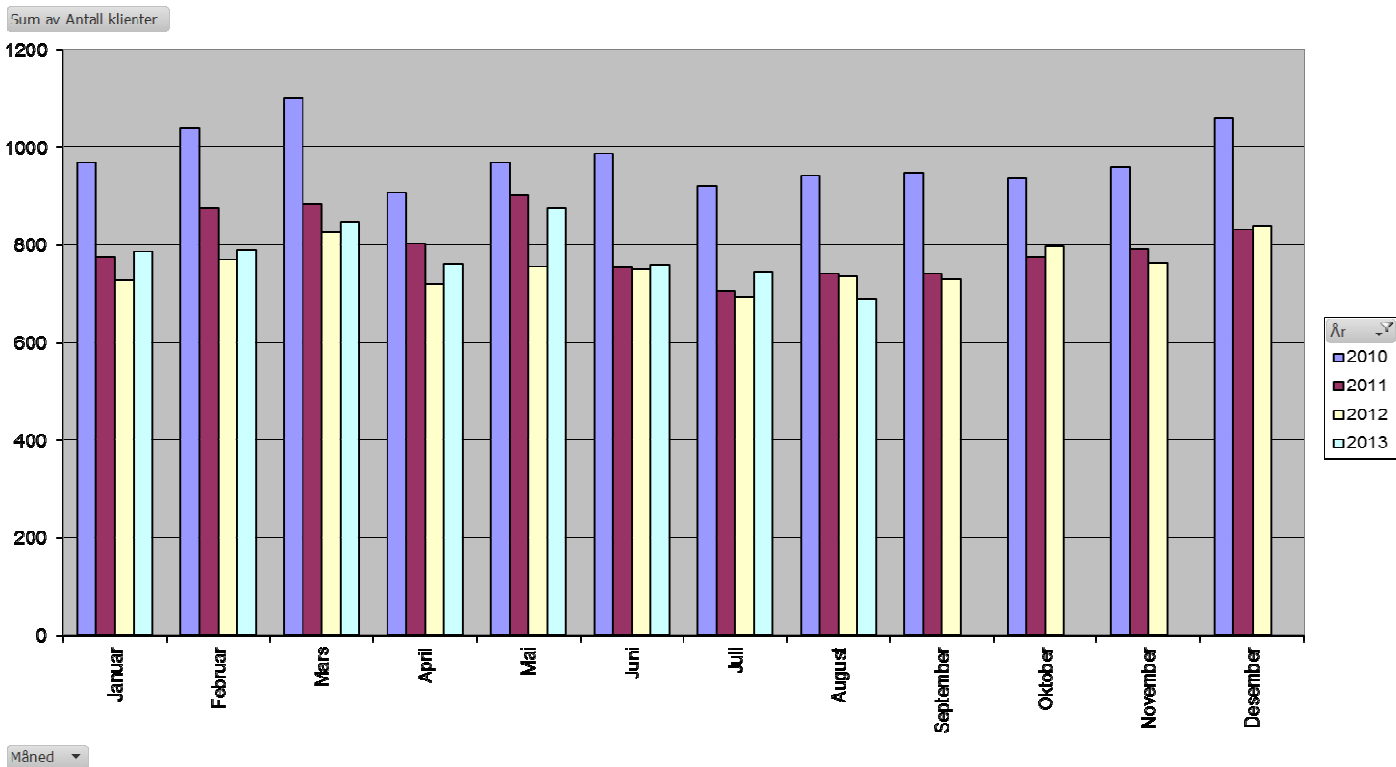
(\*) vedtatt netto budsjett i dok-3 kr 106,1 mill. (inkl. 7,443 mill. justert til Intro/Oslo Piloten)

(\*\*) tall saksbehandlingssystem OSKAR (2011: ekskl. klienter med kun KVP-stønad)

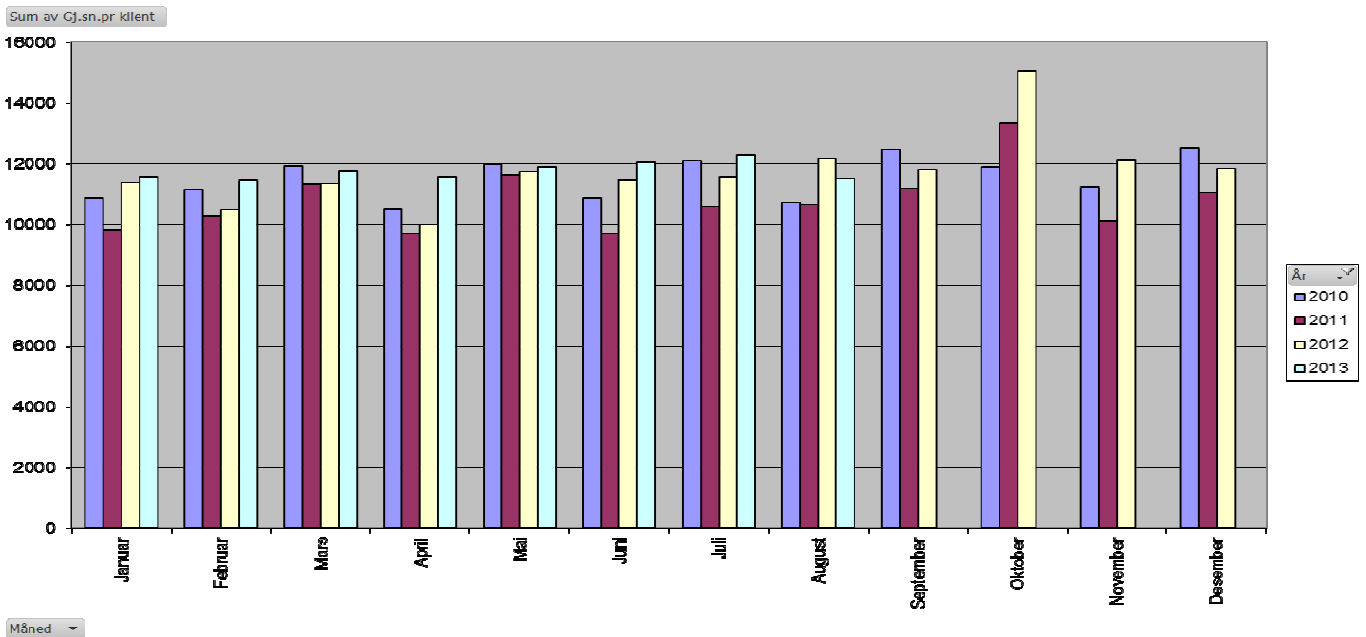
(\*\*\*) netto Agresso tall

NB: tallene er eksklusiv klienter som kun mottar kvalifiseringsstønad

## Diagram antall sosialklienter 2010-2013



## Diagram gjennomsnittsbetaling pr klient 2010-2013



Både antall klienter og gjennomsnittsbetaling pr klient i august viser lavere tall enn tidligere – også i forhold til samme periode i fjor.

Sosialhjelpsrammen er i bydelsbudsjettet justert med:

- 5,966 mill. til introduksjonsordningen
- 1,477 mill. til drift av Oslo Piloten

Med dette er bydelsens budsjetttramme til økonomisk sosialhjelp for 2013 på 106,1 millioner (inkludert sosialhjelp Oslo Piloten).

Merforbruk sosialhjelp hittil i år er 0,3 mill.

### **Prognose funksjonsområde 4 Økonomisk sosialhjelp**

Prognose er 1 mill. merforbruk på økonomisk sosialhjelp i 2013.

### **Prognose bydelen totalt 2013**

Ut fra de faktorer vi nå har kjennskap til beregnes det at økonomisk sosialhjelp vil få 1 mill. merforbruk, mens den øvrige driften vil få et mindreforbruk på 7 millioner slik at bydelen vil ha et mindreforbruk på 6 millioner ved årets slutt.

### **Bydelsdirektørens forslag til vedtak:**

Økonomirapportering per 31. august 2013 tas til orientering.

Oslo, 4. oktober 2013

Heidi Larssen  
bydelsdirektør



**REGNSKAPSRAPPORT PER AUG 2013**

Funksjon	Funksjon (T)	Bokført				Sum korrigeringer	Korrigert avvik	Opprinnelig budsjett	Justert budsjett	Endr avvik juli-aug
		denne periode	Bokført hittil i år	Budsjett hittil i år	Avvik					
100	Politisk styring	235	682	835	153	0	153	1 305	1 305	57
120	Administrasjon	5 380	26 488	25 485	-1 002	-319	-683	35 646	38 054	1 065
130	Administrasjonslokaler	333	2 737	2 764	28	0	28	4 147	4 147	13
213	Voksenopplæring	0	-10	0	10	0	10	0	0	0
233	Annet forebyggende helsearbeid	129	628	704	76	0	76	1 139	1 128	-24
241	Diagnose, behandling, re-/habilitering	2 600	19 789	19 483	-306	0	-306	27 996	27 940	-120
242	Råd, veiledning og sosial forebyggende arbeid	5 549	38 240	42 654	4 414	0	4 414	58 743	65 699	784
243	Tilbud til personer med rusproblemer	1 147	8 220	7 079	-1 141	0	-1 141	9 067	11 256	-111
265	Kommunalt disponerte boliger	-190	719	948	229	0	229	-2 139	152	158
273	Arbeidsrettede tiltak i kommunal regi	-1 585	9 153	7 973	-1 180	-250	-930	11 283	13 478	-361
275	Introduksjonsordningen	1 105	8 627	7 549	-1 078	0	-1 078	-161	6 786	-152
283	Bistand til etablering og oppreth egen bolig	537	3 742	2 559	-1 182	0	-1 182	4 063	4 034	-176
335	Rekreasjon i tettsted	5	1 242	799	-444	0	-444	526	2 656	14
385	Andre kulturaktiviteter og utgifter til kulturbygg	0	3	0	-3	0	-3	0	0	0
<b>F01</b>	<b>Helse, sosial og nærmiljø</b>	<b>15 246</b>	<b>120 259</b>	<b>118 832</b>	<b>-1 427</b>	<b>-569</b>	<b>-858</b>	<b>151 613</b>	<b>176 636</b>	<b>1 146</b>
201	Førskole	23 908	225 994	223 724	-2 270	-1 903	-367	340 060	341 869	-196
211	Styrket tilbud til førskolebarn	1 852	13 019	13 627	608	439	169	19 620	22 619	-369
221	Førskolelokaler og skyss	5 826	47 263	47 242	-21	104	-125	72 180	73 379	-102
<b>F02A</b>	<b>Barnehager</b>	<b>31 586</b>	<b>286 276</b>	<b>284 594</b>	<b>-1 683</b>	<b>-1 360</b>	<b>-323</b>	<b>431 860</b>	<b>437 868</b>	<b>-668</b>
231	Aktivitetstilbud barn og unge	1 798	11 052	11 198	146	0	146	17 393	21 085	536
232	Forebygging, helsestasjons- og skolehelsetjen.	2 442	17 792	17 464	-327	-131	-196	25 265	26 534	144
244	Barnevernjeneste	3 257	23 452	23 789	338	-125	463	37 367	40 430	498
251	Barnevernstiltak (ikke plassert av barnevernet)	702	4 857	5 005	148	0	148	7 434	7 358	-76
252	Barnevernstiltak (bamet plassert av barnevernet)	7 823	54 704	51 236	-3 468	-4 102	634	77 400	78 423	-1 614
<b>F02B</b>	<b>Oppvekst</b>	<b>16 021</b>	<b>111 856</b>	<b>108 693</b>	<b>-3 163</b>	<b>-4 358</b>	<b>1 195</b>	<b>164 858</b>	<b>173 829</b>	<b>-513</b>
234	Aktiviserings- og servicetjen. for eldre og funksj.h.	-37	-19	19 606	19 625	0	19 625	28 340	29 341	768
2341	Aktiviserings- og servicetjen. (under 67 år)	263	10 566	0	-10 566	0	-10 566	0	0	-263
2342	Aktiviserings- og servicetjen. (over 67 år)	453	8 734	0	-8 734	625	-9 359	0	0	-1 078
253	Helse- og omsorgstjenester i institusjon	0	6	139 590	139 584	0	139 584	213 281	213 261	17 438
2531	Helse- og omsorgstjen. i institusjon (under 67 år)	4 572	50 040	0	-50 040	0	-50 040	0	0	-5 797
2532	Helse- og omsorgstjen. i institusjon (over 67 år)	14 401	87 577	0	-87 577	-995	-86 582	0	0	-11 016
254	Helse- og omsorgstjenester til hjemmeboende	14 392	109 548	110 292	744	243	501	171 916	173 841	-2 121
2541	Helse- og omsorgstjen. hj.boende (under 67 år)	-20	-370	0	370	0	370	0	0	20
2542	Helse- og omsorgstjen. hj.boende (over 67 år)	-160	-1 131	0	1 131	0	1 131	0	0	160
261	Institusjonslokaler	0	0	-1 586	-1 586	0	-1 586	0	0	1 164
2612	Institusjonslokaler brukere over 67 år	846	-3 139	0	3 139	995	2 144	0	0	-1 841
733	Transport (ordninger) for funksjonshemmede	896	5 685	8 102	2 417	653	1 764	13 868	13 866	558
<b>F03</b>	<b>Pleie og omsorg</b>	<b>35 607</b>	<b>267 498</b>	<b>276 003</b>	<b>8 506</b>	<b>1 521</b>	<b>6 985</b>	<b>427 405</b>	<b>430 309</b>	<b>-2 008</b>
276	Kvalifiseringsordningen	4 339	32 243	33 716	1 473	0	1 473	49 858	49 858	2 404
281	Økonomisk sosialhjelp	7 750	69 011	68 733	-277	0	-277	113 543	106 100	1 092
<b>F04</b>	<b>Økonomisk sosialhjelp</b>	<b>12 089</b>	<b>101 254</b>	<b>102 450</b>	<b>1 196</b>	<b>0</b>	<b>1 196</b>	<b>163 401</b>	<b>155 958</b>	<b>3 496</b>

