



**Sakstittel:**  
**Økonomisk rapportering pr september 2013**

---

<b>Saken behandles i:</b>	<b>Møtedato:</b>	<b>Utvalgssaksnr.:</b>
Arbeidsutvalget	14.11.2013	
Bydelsutvalget	21.11.2013	
<b>Saksbeh:</b>	<b>Dag Rødsand</b>	
<b>Arkivkode:</b>	<b>121.1</b>	
<b>Saksmappe:</b>	<b>2013/150</b>	

---

## 1 Innledning

I september har bydelen fortsatt en negativ økonomisk utvikling. Regnskapet for september viser et merforbruk på 52,8 mill kr mens prognosen for 2013 er et merforbruk på 51,0 mill kr. I forhold til august er dette en økning i merforbruk på henholdsvis 8,2 mill kr og 13,5 mill kr. Merforbruket er spesielt høyt innenfor barnevern og økonomisk sosialhjelp knyttet til økt aktivitet, men også andre enheter viser merforbruk. Lønnsintensive enheter viser også merforbruk gjennom økning i lønns- og pensjonsutgifter utover budsjett. At prognosen viser en kraftig økning i lønnsutgiftene fra august skyldes i all vesentlig grad at overheng fra 2012 ikke var tatt med da det var forventet at dette var en del av salderingen. Dette er nå tatt med.

Den største utfordringen er likevel at den økonomiske handlingsplanen, slik den fremkommer i vedtatt budsjett, ikke møter det reelle behovet for kutt i kostnads- og aktivitetsnivå. Tiltak er iverksatt og har hatt effekt. Når da prognosen til tross for disse tiltakene viser et kraftig merforbruk forsterkes behovet for ytterligere kostnadsreduksjoner. Den største utfordringen nå er å få på plass en omstillingsplan som tar høyde for det betydelige merforbruket bydelen står overfor. Planen vil måtte ta høyde for at bydelen også i 2014 og 2015 vil ha med seg overheng fra tidligere års merforbruk i tillegg til behov for betydelige kutt i kostnader. Det er ingen tvil om at dette representerer betydelige utfordringer i en krevende bydel. Administrasjonen vil ha på plass en slik omstillingsplan innen utgangen av året slik at helårseffekter i størst mulig grad nås i 2014.

## 2 Regnskap per september 2013

Alle funksjonsområdene med unntak av FO1 (Helse, sosial og nærmiljø) viser merforbruk. Merforbruket skyldes økt aktivitet og høyere lønnskostnader enn tidligere antatt. I noen grad skyldes merforbruket periodiseringsavvik.

Barnevernet (andel av FO2B Oppvekst) har pr. september 2013 hatt flere tiltak og institusjonsplasseringer med høyere gjennomsnittspris enn forutsatt i prognosen pr august. Som nevnt i tidligere rapporter var det lagt inn en ambisiøs plan om å kutte kostnader innenfor

barnevern (ikke minst for å dekke tidligere års merforbruk) som ikke har slått til. Barnevernet ligger nå 12,8 mill eller 9,7 % over regnskapet pr september i fjor.

Også NAV (FO4) har hatt langt flere klienter på økonomisk sosialhjelp enn budsjettet, og antallet er økende. For bydelen kom økningen i antall klienter fra og med mars i år. For perioden januar – september ligger antall klienter 15,9 % høyere enn budsjettet. I forhold til september i fjor er utgiftene nå 11,6 mill eller 17,9 % høyere.

Forbruket for Barnehagene (FO2A) pr september ligger 14,9 mill eller 6,5 % høyere enn det var ved samme tidspunkt i fjor, mens budsjettet forutsatte en økning på 3,5 %. Økningen skyldes i stor grad lønnsutgiftene, som ligger 8,6 % over nivået pr september i fjor. Økningen i lønnsutgiftene utgjør 14,1 mill kr og kan fordeles på økte lønninger/lønnstillegg med 7,5 mill kr og høyere pensjonspremie med 6,6 mill kr. Pensjonspremien økte fra 20,9% i 2012 til 24,3 i 2013. Inntektene for barnehagene er 0,5 mill kr lavere enn budsjett 2013. I forhold til inntektene på samme tidspunkt i fjor, ligger disse 0,3 mill. lavere i 2013.

Både FO2A og FO3 har mange ansatte. På grunn av problemer med det nye HR-systemet, ligger man vesentlig etter med inntektsføring av sykepengerefusjoner. Det betyr at utgifter til vikarer belastes lenge før inntektene fra refunderte sykepenger blir bokført, noe som gjør sammenligningen med fjoråret vanskelig. Dette utgjør anslagsvis 3 mill pr måned og estimatet er at vi ligger 2,5 måneder etter. Samlet utgjør dette 7,5 mill kr.

Tabell 1: Regnskap og budsjett pr 30.09.2013 inkl. årsprognose pr funksjonsområde (i 1000 kr)

	I	II	III = I-II	IV	V	VI=IV-V
Funksjons område	Budsjett hittil i år	Korrigert regnskap hittil i år	Budsjett avviket hittil i år	Regulert budsjett 2013	Prognose 2013	Prognose-avvik
FO1	115 370	112 669	2 702	156 626	152 610	4 017
FO2A	226 873	233 490	-6 617	310 159	312 248	-2 089
FO2B	146 827	175 858	-29 031	195 556	228 500	-32 944
FO3	253 099	261 305	-8 205	341 765	347 299	-5 534
FO4	64 622	76 294	-11 671	86 914	101 374	-14 460
Bydel totalt	806 792	859 615	-52 823	1 091 021	1 142 031	-51 010

### 3 Prognose

## Resultatenhetene

Tabell 2: Resultat pr enhet

(Beløp i 1.000 kr)

Resultatenheter	Justert budsjett totalt i år	Hittil i år			Årsprognose avvik pr september	Årsprognose pr september
		Justert budsjett	Korrigert regnskap	Avvik Budsjett-Korrigert regnskap		
Administrasjon	65 039	49 946	39 116	10 830	7 305	57 734
Samfunn og helse	7 261	5 366	5 634	-267	53	7 208
Rehabilitering helse	13 614	10 604	10 705	-102	-19	13 633
Barnehager	306 831	223 054	231 416	-8 362	-4 299	311 130
Barnevern	159 054	119 939	147 929	-27 990	-32 324	191 378
Fritid	18 028	13 116	11 963	1 153	1 012	17 016
Forebyggende barn/unge	26 871	19 430	21 316	-1 886	-696	27 567
Søknadskontoret	218 927	163 818	167 708	-3 889	-1 079	220 006
Hjemmetjenesten	7 821	5 015	8 108	-3 093	-1 647	9 468
Funksjonshemmede (Boliger)	94 884	68 985	73 833	-4 847	-3 083	97 967
Psykisk helse (Boliger/psykiatri)	23 167	16 860	18 519	-1 659	-1 006	24 173
NAV-sosial (Økonomisk sosialhjelp)	58 243	43 276	55 041	-11 765	-15 362	73 605
Oslo sør	9 148	6 956	4 343	2 613	10	9 138
NAV-sosial (NAV sosialtjenesten)	82 133	60 426	63 984	-3 558	125	82 008
<b>Totalt</b>	<b>1 091 021</b>	<b>806 792</b>	<b>859 613</b>	<b>-52 821</b>	<b>-51 010</b>	<b>1 142 031</b>

Årsprognosen for ordinær drift viser et merforbruk på 51,0 mill kr. I prognosen er det lagt inn inndekning av merforbruket fra 2011 og 2012 på 19,105 mill kr.

Ved rapporteringen pr august ble det meldt en prognose på 37,5 mill kr, noe som gir en forverring på 13,6 mill kr. Forverringen består av:

- Barnehagene 3,5 mill kr
- Barnevernet 6,3 mill kr
- Pleie og omsorg 4,8 mill kr
- Økonomisk sosialhjelp 1,1 mill kr
- Sum 15,7 mill kr

Andre områder har en forbedring på til sammen 2,1 mill kr.

Nærmere forklaring til de aktuelle områder som har forverring:

- **Barnevernet -6,3 mill kr**

Årsaken til forverringen innen barnevernet er høyere aktivitet fordelt på få klienter med forsterkede behov, hovedsakelig institusjonsplasseringer. Ved rapporteringen for august ble antall barn i perioden september - desember anslått til 40,3 i gjennomsnitt pr mnd, mens gjennomsnittlig månedspris var satt til kr 139.778. Forutsetningen i august prognosen var at 3 barn med spesielt kostbare tiltak skulle over på mindre krevende tiltak, samt at antall kostnadskrevende barn skulle reduseres. I sum har dette ikke lyktes og i september prognosen er derfor tallene justert opp til 43,5 barn pr mnd til en gjennomsnittspris på kr 155.518. Arbeidet med å redusere antall barn på forsterkede

tiltak samt flytte enkelte barn over på mindre kostbare løsninger fortsetter med uforminsket styrke.

- **NAV Økonomisk sosialhjelp – 1,1 mill kr**

For økonomisk sosialhjelp er forverringen en økning av klienter som i hovedsak skyldes et vanskeligere arbeidsmarked. Prognosen bygger på en framskriving av aktivitetsnivået som bydelen har pr september. Som følge av at refusjonsinntektene er blitt lavere og viser en synkende tendens, har bydelen valgt å justere ned inntektsforventningene, fra kr 800 pr klient/måned til kr 600 med en effekt på 0,3 mill kr.

- **Barnehagene - 3,5 mill kr**

- **Pleie og omsorg - 4,8 mill kr**

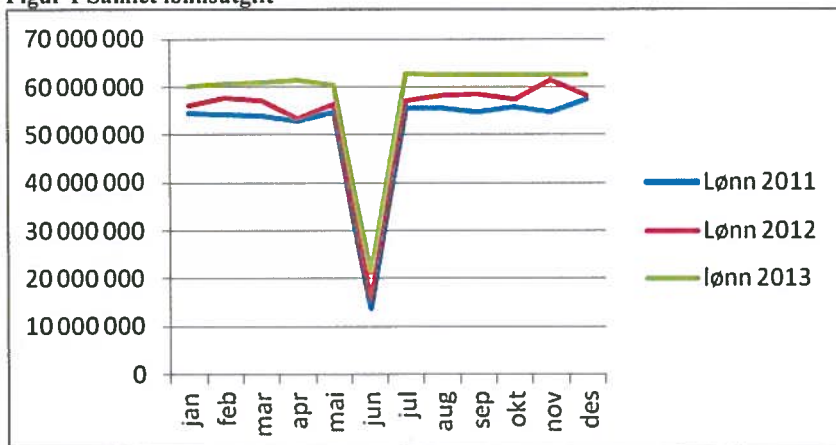
På området for Pleie og omsorg gjelder forverringen:

- Hjemmetjenesten 1,4 mill kr
- Funksjonshemmede (boliger) 3,1 mill kr
- Psykisk helse (boliger / psykiatri) 0,8 mill kr

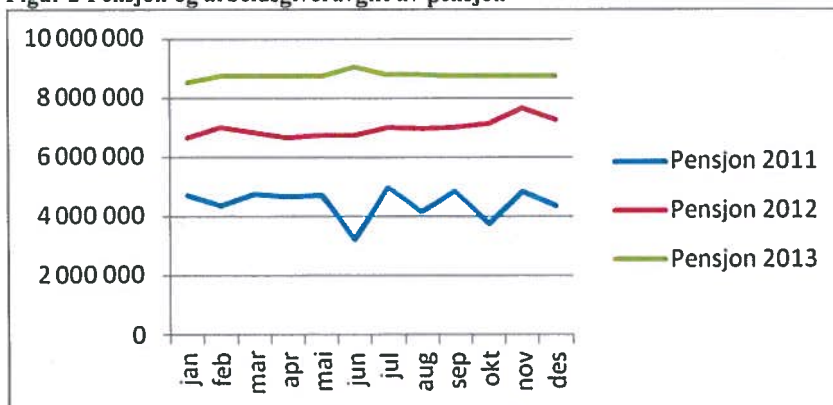
Andre områder under funksjonsområde 3 har en bedring på 0,4 mill kr, eksempelvis søknadskontoret.

Når det gjelder Barnehagene og Pleie og omsorg er dette områder hvor utgiftene hovedsakelig består av lønnsutgifter. Utviklingen i samlede lønnsutgifter er vist i figur 1 nedenfor. Den viser en relativt stabil utvikling. Figur 2 som viser Pensjon og arbeidsgiveravgift av pensjon viser betydelig økning de siste årene.

Figur 1 Samlet lønnsutgift



Figur 2 Pensjon og arbeidsgiveravgift av pensjon



Tabellen nedenfor viser at lønn ekskl pensjon og arbeidsgiveravgift av lønn fra 2011 til 2012 og fra 2012 til 2013 har en utvikling i samsvar med lønnsutviklingen. Reduksjonen fra 2011 til 2012 skyldes bemanningsreduksjon. Økningen fra 2012 til 2013 skyldes enkelte nye stillinger, bla. 3,5 stilling i barnevernet og 5 stillinger innen Boliger for funksjonshemmede, men med årsverksvirkning på om lag 4.

Pensjonsutbetalingene viser en kraftig økning. Fra 2011 til 2012 er årsaken både en høyere premiesats og et utvidet premiegrunnlag (ansatte som jobber mindre enn 14 timer pr uke skal også omfattes). Også fra 2012 til 2013 er det en betydelig økning, dvs på 21,4 mill kr eller 25,5%, og da som følge av høyere premiesats.

Årlig utvikling i lønn 2011-2013	2011-2012		2012-2013	
	mill kr	%	mill kr	%
Lønn eksklusiv pensjon og arb.avgift på pensjon	-0,3	-0,1 %	30,4	5,4 %
Pensjon og arb.giveravg. På pensjon	30,5	57,2 %	21,4	25,5 %
Samlet	30,2	4,9 %	51,8	8,0 %

Lønnsutbetalingene i juni skjer i stor grad ved at ansatte får utbetalt feriepengene. Tabellen nedenfor viser utviklingen fra 2011 til 2013. Det var en vesentlig økning i lønnsutbetalingene i 2013.

#### Ferieavvikling. Lønnsutgifter i juni

År	Mill kr	Endring fra året før i mill kr	Endring i %
2011	13,8		
2012	15,7	1,9	13,8 %
2013	21,2	5,5	35,0 %

Oversiktene ovenfor viser en ganske stabil utvikling i lønn. Imidlertid har pensjonsutbetalingene økt betydelig. Bydelen melder et merforbruk på områder som hovedsakelig består av lønn fra august til september og det skyldes blant annet: Ved prognosen pr juli var det usikkerhet rundt tallene fordi lønnsutbetalingen i juni (da feriepengene utbetales) var betydelig høyere enn det bydelen forventet. Økningen i lønnsutbetaling i juni 2013 gjorde at bydelen stilte spørsmål om det nye HR systemet i tilstrekkelig grad tok hensyn til ajourhold og trekk i feriepengene. Bydelen la derfor til grunn et lavere prognosetall (både ved juli- og augustprognosen) på disse områdene enn det som i ettertid synes mest korrekt. Mai-prognosen var derfor mer korrekt. Imidlertid har det vært en forverring fra mai til september på 4,7 mill kr, men ikke i den størrelsesorden som endringen fra august til september på 8,6 mill kr viser.

#### 4 Vedtatt innsparingskrav versus omstillingsbehov

I vedtatt budsjett 2013 er det lagt inn tiltak for å redusere aktivitets- og kostnadsnivået tilsvarende 32,6 mill kr. Beløpet er lagt inn i en økonomisk handlingsplan og listet opp i ulike tiltak per funksjonsområde. Tiltakene fordeler seg på trinn 1 og trinn 2. Trinn 1 viser hvilke tiltak bydelen igangsetter for å komme i balanse budsjettåret isolert sett, mens trinn 2 viser tiltak som skal muliggjøre at fremført merforbruk fra 2011 dekkes inn.

Med utgangspunkt i Startmøtet, gjorde bydelen i forbindelse med rapporteringen pr mars, en ny gjennomgang av hvordan det reelle kostnads- og aktivitetsnivået var ved inngangen til året. Ved gjennomgangen framkom det at det reelle omstillingsbehovet, når man baserte dette på aktivitets- og kostnadsnivået ved årsskiftet, var på 46,2 mill kr, og ikke 32,6 mill kr slik budsjettet hadde lagt til grunn.

Økningen fra 32,6 til 46,2 mill kr, dvs 13,6 mill kr. fordeler seg på følgende måte:

- FO1	-1,7 mill kr
- FO 2A	-3,7 mill kr
- FO 2B	-17,7 mill kr
- FO3	9,5 mill kr
- FO4	0,0 mill kr

For å møte denne utfordringen har bydelen derfor supplert sin tiltaksliste. Tiltakslisten fremstår nå på følgende måte:

- I vedtatt budsjett for 2013
    - Økonomisk handlingsplan trinn 1 og trinn 2 32,6 mill.kr
  - Ytterligere tiltak for å redusere aktivitets- og kostnadsnivået 13,6 mill kr
- TOTALT 46,2 mill kr

Tabell 3: Ytterligere tiltak utover trinn 1 og 2

Område	Effekt	Risiko
Kostnadskrevende brukere	3,5 mill kr	Lav
Prosjektpenger i fht ordinært budsjett	1,5 mill kr	Middels
Redusert overtid	1,0 mill kr	Høy
Begrensninger i innkjøp	1,0 mill kr	Middels
Ledigholdelse stillinger	6,6 mill kr	Høy
<b>TOTALT</b>	<b>13,6 mill kr</b>	

#### 4.1 Status i forhold til innsparingskravet

Årsprognosen pr september viser et merforbruk på 51,0 mill kr mot et innstrammingsbehov på 46,2 mill kr. Bydelen har mao et økt forbruk på 4,8 mill til tross for at en rekke tiltak er satt i verk.

Tabell 4 viser oppnådd inndeckning pr funksjonsområde. Den viser at FO1 og FO2A har en positiv innsparing (kolonne Innsparingseffekt 2013), mens øvrige funksjonsområder har et økt forbruk til tross for iverksatte tiltak.

I forhold til september har det vært en negativ utvikling for alle funksjonsområdene bortsett fra FO1.

Tabell 4. Innsparingseffekt pr funksjonsområde (Beløp i 1.000 kr)

Funksjonsområde	Innsparingskrav	Årsprognose pr september	Innsparings-effekt 2013	Endring siden årsprogn. satt i august-rapport
Funksjonsområde 1	2 700	4 017	6 717	1 542
Funksjonsområde 2A	4 700	-2 089	2 611	-3 520
Funksjonsområde 2B	31 400	-32 944	-1 544	-5 773
Funksjonsområde 3	1 000	-5 534	-4 534	-4 777
Funksjonsområde 4	6 400	-14 460	-8 060	-1 015
<b>Totalt</b>	<b>46 200</b>	<b>-51 010</b>	<b>-4 810</b>	<b>-13 542</b>

## 5 Status pr kostrafunksjon og funksjonsområder

I dette kapittel vil de ulike funksjonsområdene bli nærmere kommentert og det fokuseres også på de enkelte kostrafunksjonene.

Tabell 5: Regnskap og budsjett pr 30.09.2013 inkl. årsprognose pr kostra (i 1000 kr)

FO	KOSTRA		Justert budsjett hittil i år	Korrigert regnskap hittil i år	Budsjett avvik hittil i år	Justert budsjett totalt	Prognose	Prognose avvik
FO 1	100	Politisk styring	641	1 458	-816	861	859	2
	120	Administrasjon	30 197	26 414	3 783	41 025	39 875	1 150
	130	Administrasjonslokaler	3 200	3 806	-606	4 267	3 762	505
	180	Diverse fellesutgifter	156	369	-213	208	175	33
	190	Interne serviceenheter	9 444	1 121	8 323	13 060	12 689	371
	213	Voksenopplæring	438	-2	440	1 096	1 096	0
	233	Forebyggende arbeid, helse og sos	8 457	9 752	-1 296	11 276	11 172	104
	241	Diagnose, behandling, rehabilitering	10 419	12 132	-1 713	13 471	13 382	89
	242	Råd, veiledning og sosial forebygg.	34 303	34 569	-266	46 962	45 296	1 666
	243	Tilbud til personer med rusprobl.	4 563	5 573	-1 010	6 084	6 504	-420
	265	Kommunalt disponerte boliger	595	1 107	-512	808	916	-108
	273	Kommunale sysselsettingstiltak	7 356	7 381	-25	9 908	8 906	1 002
	275	Introduksjonsordningen	3 834	7 158	-3 324	5 187	5 627	-440
	FO 2A	283	Bistand til etablering og opprettholdelse av egen bolig	1 720	1 703	18	2 350	2 288
285		Tjenester utenfor ordinært kommunalt ansvarsområde	0	24	-24	0	0	0
335		Rekreasjon i tettsted	0	20	-20	0	0	0
385		Andre kulturaktiviteter	47	83	-35	63	63	0
<b>Sum</b>			<b>115 370</b>	<b>112 669</b>	<b>2 702</b>	<b>156 626</b>	<b>152 610</b>	<b>4 017</b>
FO 2B	201	Førskole	180 432	186 884	-6 452	246 017	247 787	-1 770
	211	Styrket tilbud til førskolebarn	22 717	23 107	-390	32 510	32 261	249
	221	Førskolelokaler og skyss	23 724	23 498	226	31 632	32 200	-568
<b>Sum</b>		<b>226 873</b>	<b>233 490</b>	<b>-6 617</b>	<b>310 159</b>	<b>312 248</b>	<b>-2 089</b>	
FO 2B	231	Aktivitetstilbud barn og unge	14 756	17 388	-2 632	20 183	19 289	894
	232	Forebygging, helsestasjons- og skolehelsetjeneste	13 011	13 154	-142	17 903	18 231	-328
	244	Barneverntjeneste	36 579	35 603	977	50 117	50 101	16

FO	KOSTRA		Justert budsjett hittil i år	Korrigert regnskap hittil i år	Budsjett avvik hittil i år	Justert budsjett totalt	Prognose	Prognose avvik
	251	Barneverntiltak i familien	8 883	10 858	-1 975	11 518	14 893	-3 375
	252	Barneverntiltak utenfor familien	73 597	98 856	-25 259	95 835	125 986	-30 151
	<b>Sum</b>		<b>146 827</b>	<b>175 858</b>	<b>-29 031</b>	<b>195 556</b>	<b>228 500</b>	<b>-32 944</b>
<b>FO 3</b>	234	Aktivisering eldre og funksjonsh.	30 067	34 986	-4 919	40 446	44 781	-4 335
	253	Bistand, pleie, omsorg i institusjon for eldre og funksjonshemmede	61 929	57 370	4 559	82 903	80 723	2 180
	254	Bistand, pleie, omsorg til hjemmeh.	143 880	153 176	-9 296	195 453	200 939	-5 486
	261	Institusjonslokaler	104	116	-12	138	139	-1
	733	Transport for funksjonshemm.	17 119	15 656	1 463	22 825	20 717	2 108
	<b>Sum</b>		<b>253 099</b>	<b>261 305</b>	<b>-8 205</b>	<b>341 765</b>	<b>347 299</b>	<b>-5 534</b>
<b>FO 4</b>	276	Kvalifiseringsprogrammet	21 347	21 253	94	28 671	27 769	902
	281	Økonomisk sosialhjelp	43 276	55 041	-11 765	58 243	73 605	-15 362
	<b>Sum</b>		<b>64 622</b>	<b>76 294</b>	<b>-11 671</b>	<b>86 914</b>	<b>101 374</b>	<b>-14 460</b>
<b>Totalt</b>			<b>806 792</b>	<b>859 615</b>	<b>-52 823</b>	<b>1 091 021</b>	<b>1 142 031</b>	<b>-51 010</b>

### 5.1 Funksjonsområde 1 – Helse, sosial og nærmiljø

Funksjonsområde 1 har pr september et mindreforbruk på 2,702 mill kr. Det er 4 kostra som har merforbruk. Årsaken til merforbruket er:

- godkjente og igangsatte prosjekter hvor bydelen ennå ikke har fått inn pengene
- ennå ikke overførte tilskuddsmidler på kostra 275 Introduksjonsordningen
- periodiseringsavvik mellom budsjett og regnskap, spesielt for husleie.

Årsprognose for FO1 viser et mindreforbruk på 4,017 mill kr mot prognosen pr august som var på 2,475 mill kr. Det er ingen vesentlige merknader til avvikene i årsprognosen for funksjonsområde 1.

### 5.2 Funksjonsområde 2A – Barnehager

Barnehagesektoren (KOSTRA funksjon 201, 211, 221) har pr september et regnskapmessig merforbruk på 6,617 mill kr.

Endringen i regnskapet for barnehagesektoren fra juli på 2.467 mill til september på 6,617 mill, skyldes blant annet:

- Foreldre betalingen er noe lavere enn det som er lagt til grunn i budsjettet for 2013. Det er flere barn som har redusert oppholdsbetaling enn det som er lagt til grunn i budsjettet for 2013.
- Bydelen har hatt større utbetalinger av tilskudd til ikke-kommunale barnehager enn det som er lagt til grunn i budsjettet/avsatt.
- Fordeling av lønnsoppgjøret for 2013 og beregning av forventede sykerefusjoner er fordelt annerledes i september enn i august-rapporteringen.
- Bydelens barnehager klarer kun deler av innsparingskravet for 2013

Årsprognosen for barnehageområdet per september indikerer et merforbruk på 2,089 mill kr. Dette skyldes tilbakeføring av sykerefusjoner fra 2012, andelen av sentrale avsetninger og forventede sykerefusjoner som er fordelt på funksjonsområdet 2A med de tilhørende KOSTRA-funksjonene 201, 211 og 221, samt at bydelens barnehager kun klarer å spare inn deler av innsparingskravet i budsjettet for 2013.



### 5.3 Funksjonsområde 2B - Oppvekst

Funksjonsområde 2B har pr september et regnskapsmessig merforbruk på 29,031 mill kr. Av dette står Barnevernet for 26,257 mill kr, Helsestasjon og skolehelsetjenesten (kostra 232) for 0,142 mill kr, mens Fritidssektoren (kostra 231) har et negativt regnskapsmessig avvik på 2,632 mill kr.

Årsprognosen i tabell 6 nedenfor viser at barnevernet ikke klarer innsparingskravet som ligger i vedtatt budsjett, se kolonne "Oppnådd innsparing". Bydelen vil presisere at vedtatt innsparingskrav avviker fra omstillingsbehovet, noe som er forklart nærmere under kapittel 2. Når det gjelder antall klienter, er det størst negativ innsparing på kostra 252 "Utenfor familien". Også for pris pr bruker er avviket størst på denne kostrafunksjon. Hovedutfordringen i forhold til innsparinger i barnevernet er altså knyttet til tiltak utenfor familien. Tiltak utenfor familien i forhold til antall brukere viser i prognosen et merforbruk på 14,038 mill kr., mens det i budsjett 2013 ble lagt til grunn en innsparing på 4,152 mill kr. Når det gjelder pris per bruker relatert til tiltak utenfor familien, viser det et merforbruk på 16,113 mill kr., mens det i budsjett 2013 er lagt opp til en innsparing på 7,111 mill kr. Dette gir "Oppnådd innsparing" på minus 9,002 mill kr. Dette innebærer at tiltak utenfor familien eller kostrafunksjon 252 har et merforbruk på 30,151 mill, mens tiltak i familien eller kostrafunksjon 251 har et merforbruk på 3,375 mill. Dersom vi ser barnvernsområde som helhet ser vi at den samlede negative årsprognosen for 2013 på kr. 33,5 mill kan deles i manglende innsparing i forhold til trinn 1 og 2 i budsjettet for 2013; noe som utgjør kr. 19,849 mill. I tillegg er det grunn til å anta at barnevernet kommer til å bruke ytterligere kr. 13,661 mill i 2013, som alt i alt basert på årsprognosen per august indikerer et samlet merforbruk på 33,510 mill kr for 2013.

Tabell 6

(Beløp i 1000 kr.)

FO 2B Barnevern	Trinn 1	Trinn 2	Samlet innsparing	Arsprognose avvik	Oppnådd innsparing
<b>Innsparing i forhold til antall</b>					
<b>I familien – Kostra 251</b>	326	628	954	-1 323	-369
<b>Utenfor familien – Kostra 252</b>	780	3 372	4 152	-14 038	-9 886
<b>Innsparing i forhold til pris per bruker</b>					
<b>I familien – Kostra 251</b>	68	768	836	-2 052	-1 216
<b>Utenfor familien – Kostra 252</b>	2 328	4 783	7 111	-16 113	-9 002
<b>Effektivisere driftsutgifter – Kostra 244</b>	0	608	608	16	624
<b>Sum</b>	<b>3 502</b>	<b>10 159</b>	<b>13 661</b>	<b>-33 510</b>	<b>-19 849</b>

Dersom vi ser på de historiske tallene for tiltak i og utenfor familien ser vi at årsprognosen for 2013 ligger over regnskapstallene for funksjon 251 og 252 samlet sett både i 2011 og 2012.

Tabell 7: Budsjett, regnskap og årsprognose funksjon 251 og 252 (Beløp i 1000 kr.)

Regnskap og budsjett i mill kr.	Regnskap	Regnskap	Budsjett	Årsprognose per September 2013		Årsprognose per August 2013	Årsprognose per Juli 2013	Årsprognose per Mai 2013
				Samlet	Avvik	Avvik	Avvik	Avvik
<b>Barnevern</b>	2011	2012	2013	2013	2013	2013	2013	2013
<b>I familien – Kostra 251</b>	17 427	13 651	11 438	14 813	- 3 375	- 3 392	-2 977	-3 277

Utenfor familien – Kostra 252	120 735	121 897	95 835	125 986	-30 151	-25 146	-24 628	-22 959
Sum	138 162	135 548	107 273	140 799	-33 526	-28 538	-27 605	-26 236

Tabell 7 viser at forverringen i barnevernet fra mai til og med september i det alt vesentlige skyldtes tiltak utenfor familien, med en forverring på 7,290 mill kr i denne perioden og en forverring på 4,988 mill kr. fra august til september. I perioden mai til og med september har det vært både forbedringer og forverringer i tiltak i familien. For perioden mai til og med september, har det vært en forverring 0,098 mill.

Tabell 8 og 9 viser utviklingen i antall tiltak og pris pr tiltak for 2012, 1. tertial 2013 og årsprognose 2013.

Tabell 8: Tiltak i familien og utenfor familien – gjennomsnittlig antall tiltak per mnd

Type tiltak - antall pr mnd	2012	2013	2013	2013	2013	2013	2013	Risiko- vurdering
	Regnskap	Budsjett	Mai	Juni-Juli	August	Sept	Prognose	
Kostra 251 - Institusjon (mødrehjem)	3,0	1,5	5,0	0,0	0,0	1,0	2,3	Lav
Kostra 251 - Andre tiltak	419,3	395,2	441	450,5	458	420	427,8	Middels
Kostra 252 - Institusjon	49,6	40,0	52,0	50,0	46,0	45,0	47,7	Høy
Kostra 252 - Andre tiltak	108,3	101,5	107	109	107	108	107,7	Middels

Tabell 9: Tiltak i familien og utenfor familien – gjennomsnittlig pris per tiltak i kroner pr mnd

Kostnad - pr bruker pr mnd	2012	2013	2013	2013	2013	2013	2013	Risiko- vurdering
	Regnskap	Budsjett	April	Juni-Juli	August	Sept	Prognose	
Kostra 251 - Institusjon (mødrehjem)	70 779	41 364	117 503	166 314	222 962	99 750	80 185	Middels
Kostra 251 - Andre tiltak	2 545	2 260	2 411	2 370	1 802	2 339	2 448	Lav
Kostra 252 - Institusjon	145 318	130 750	161 406	163 149	144 636	182 323	153 616	Høy
Kostra 252 - Andre tiltak	29 332	27 155	29 219	29 586	35 710	32 994	31 051	Middels

### Tiltak i familien – Kostra 251

Som det går frem av tabell 8 over, er årsprognosen per august forbedret med på 0,017 mill kr fra august til september. Dette skyldes at kostnader knyttet til Institusjon er forverret med kr. 0,1 mill, mens kostnader knyttet til Andre tiltak som er forbedret med 0,117 mill kr. i samme periode.

Tabell 8 viser at antall barn på kostra 251 - Institusjon (mødrehjem) i mai har vært 5 plasseringer, så har det ikke vært noen plasseringer i perioden juni-august, og 1 plassering i september. Det ikke er planlagt flere plasseringer i 2013, og årsprognose satt til 2,3 plasser for 2013. Når det gjelder gjennomsnittlig kostnad for denne type tiltak ble det lagt inn et beløp i årsprognose per august på grunn av etterslep i betalingen til denne type Institusjon (mødrehjem) for resten av året.

Kostra 251 - Andre tiltak viser en forbedring på 0,117 mill kr. fra august til september, noe som har sammenheng med at faktisk antall brukere i september ble 420, mens det i prognosen lå inne 430 brukere. For perioden oktober-desember er det planlagt en ytterligere reduksjon av brukere fra 400 i oktober til 390 bruker i for november og desember. For årets 3 siste måneder er det lagt til grunn gjennomsnittlig kostnad hittil i år, noe som skulle indikere en relativt lav prisrisiko for denne type tiltak.

Det er iverksatt en kartlegging av alle barn med tiltak i hjemmet, hvilke tiltak de har og hvor lenge de har hatt disse. For tiden gjennomgås de med tanke på om noen av disse kan få hjelp fra andre og om det er behov for tiltak etter lov om barnevern fortsatt. Denne gjennomgangen forventer vi skal føre til en ytterligere reduksjon på barn med tiltak i hjemmet, slik det er lagt til grunn i årsprognosen.

### Tiltak utenfor familien – Kostra 252

Når det gjelder antallet barn på **kostra 252 - Institusjon** er plasseringene på institusjon så å si identisk for 1. og 2. tertial 2013; henholdsvis 50 mot 49,5. For 3. tertial er det lagt til grunn et gjennomsnitt på 43,5 plasseringer. I årsprognosen ligger det en forutsetning om at det i første halvår 2013 skal være et gjennomsnitt på 51 plasseringer, mens andre halvår 2013 forutsetter et gjennomsnitt på 45 plasseringer. Fra august til september er faktiske antallet plasser redusert fra 46 til 45 plasser.

Et faktisk høyere antalle plasseringer enn budsjettet, kombinert med høyere pris enn budsjettet gir et merforbruk på 30,151 mill kr (tabell 8) for tiltak utenfor familien per september. Den tilsvarende prognose per august viste et merforbruk på 25,147 mill kr. Av forverringen på kr. 5,004 mill kr. har det vært en forverring på 4,626 mill kr for plasseringer i Institusjon, mens det har vært en forverring på 0,378 mill kr som har sammenheng med Andre tiltak. Forverringen knyttet til plasseringer i Institusjon er relatert til høyere faktisk pris; 1,7 mill kr. og flere antall plasseringer; samlet 2,927 mill kr mer ut året, enn det som lå til grunn i august prognosen.

Tilsvarende kan forverringen for Andre tiltak på 0,378 mill kr. relatert til flere antall brukere fra august til september enn det som lå til grunn for årsprognosen og 3. tertial per august; med et gjennomsnitt på 101,5 brukere per august mot 105,3 per september.

I løpet av januar til og med september er det blitt akutt plassert 29 barn og unge i private løsninger, institusjoner og beredskapshjem, hvorav 26 i institusjon. Av disse er 17 enten tilbakeført eller over i fosterhjem. Av de 9 som fortsatt er plassert, er eller vil, omsorgen bli overtatt av bydelen så snart det er mulig, og barnet vil bli flyttet over i fosterhjem. Bydelen foretar en stram gjennomgang av alle plasserte barn i forhold til å vurdere muligheten for å justere tiltakene, særlig i forhold til ungdom som fyller eller har fylt 18 år, da dette arbeidet er et prioritert område.

Tallene ovenfor viser at bydelen klarer å stabilisere antall plasseringer utenfor hjemmet, men at den største utfordringen er å unngå nye akutt plasseringer som gjør at antallet plasser utenfor familien totalt sett øker.

Tabell 10. Antall meldinger pr mnd.

Antall meldinger	Jan	Feb	Mar	Apr	Mai	Juni	Juli	Aug	Sept	Sum
2009	70	47	68	50	51	53	37	25	38	439
2010	44	50	49	34	44	59	24	31	47	382
2011	43	55	55	44	46	43	33	32	50	401
2012	49	57	65	68	38	64	50	36	49	476
2013	70	61	40	46	58	61	31	45	43	458

Antallet akutt plasseringer i løpet av årets fem første måneder i 2013 kan ha sammenheng med at antallet meldinger til barnevernet har vært høyt i månedene januar, februar, mai og juni. Imidlertid viser tallene per juli 2013 at antallet meldinger inneværende år er redusert, for så å

øke noe i august, mens antall meldinger i september er lavere enn i 2012. Så langt i 2013 er det kommet inn færre meldinger enn på tilsvarende tid i fjor; 458 mot 476. Prognosen for 2013 baserer seg på et gjennomsnitt på 49 meldinger per måned noe som betyr totalt 441 per september. Om den avtagende tendensen i 2013 er vedvarende kan barnevernet i større grad rette sine ressurser inn mot eksisterende tiltak fremfor å måtte arbeide med nye saker.

### **Tiltak i forhold til årsprognosen**

Barnevernet har, som en oppfølging av utviklingen så langt i år, iverksatt en ny runde hvor alle barn med tiltak i hjemmet gjennomgås; hvilke tiltak de har og hvor lenge de har hatt disse. I neste runde skal tiltakene gjennomgås med tanke på om noen av disse kan få adekvat hjelp fra andre enn barnevernet, og om behov for tiltak etter lov om barnevern fortsatt er tilstede. Denne gjennomgangen forventes å føre til færre barn med tiltak i hjemmet.

Ytterligere tiltak som nå er iverksatt for å redusere utgiftene i barnvernet kan deles inn i:

- a) tiltak i familien
  - b) tiltak utenfor familien
  - c) tiltak relatert til drift av barnevernet
- a) Tiltak i familien er:
- Større fokus på samarbeid med skoler og barnehager skal medføre at bekymring avdekkes tidligere slik at enklere tiltak, og ikke nødvendigvis barneverntiltak, er tilstrekkelig.
  - Mottak gjennomgår sitt forhold til henleggelse og etablerer kontakt med mottaksgrupper i flere bydeler slik at terskel inn i barnevernet sikres en viss likhet i Oslo.
  - Mottak styrkes med en stilling – ved omdisponering av midler av eksisterende ressurser og statlige øremerkede midler
  - Ved akutte hendelser vurderes om det kan settes inn omfattende/gode nok tiltak i hjemmet for å unngå nye plasseringer.
  - Alle barn med hjelpetiltak evalueres i forhold til hvorvidt tiltakene er endrende/utviklende eller støttende. Dette gjennomføres innen oktober.
  - Tiltak som utelukkende er støttende vurderes avsluttet/overført andre instanser og dette gjøres fortløpende
  - Alle anskaffelser gjennomgås og evalueres i forhold til tiltaksnivå og utvikling
  - Nye anskaffelser vurderes nøye i forhold til hvor mye av arbeidet som skal settes ut og hvor mye som skal gjøres internt med de personalressurser som tjenesten allerede disponerer
- b) Tiltak utenfor familien er:
- Gjennomført evaluering av alle barn over 18 som har tiltak utenfor familien
  - Gjennomført evaluering av alle ungdommer som er plassert etter atferdsparagrafene
  - Ungdommer som kan få tiltak etter andre lovverk skal være kartlagt innen utgangen av juni og overføres så raskt som mulig.
  - Det utarbeides en plan for bedre bruk av eksisterende egne tiltak og videreutvikling av nye egne tiltak innen august – alt innen eksisterende personalrammer
  - Det etableres en egen samværtilsynsgruppe og oversikt over aktuelle tilsynsførere med mulighet for å ta tilsynsoppdrag ved samvær. Det etableres kontakt med samarbeidspartnere i bydel for å finne egnede lokaler til samvær innen juli.
  - Rekruttering av fosterhjem gjøres i større grad av egen tjeneste. Fosterhjem som er i bruk kartlegges og vurderes i forhold til gjenbruk, og det etableres egen fosterhjemsbank i bydelen.

- Alle forsterkede fosterhjem evalueres i forhold til videre forsterkingsgrad innen utgangen av august
- Alle barn plassert i statlige fosterhjem og institusjoner gjennomgås av ledelsen hver måned. Det lages planer for utvikling av tiltaksnivå som evalueres fortløpende.
- Det gjennomføres et forhandlingsmøte med aktørene som leverer statlige fosterhjem innen utgangen av august med den målsetting å få redusert døgnpriser tilpasset oppfølgingsnivå
- Barn i de dyreste institusjonsplassene evalueres i forhold til behov hver annen måned. Det skal da blant annet vurderes om enetiltak fortsatt er tjenlig for ungdommen

c) Tiltak knyttet til driften av barnevernet er:

- Ved vakanser holdes nyansettelser igjen 1 til 3 måneder. Liste over planlagt ledigholdelse er klar i løpet av uke 26
- Overtid holdes til et minimum og SKAL være avtalt/pålagt
- Reiseutgifter holdes til et minimum
- Reduksjon i bruk av sakkyndige. Bruken skal vurderes nøye og skal løpende drøftes i ledergruppen
- Bedre kontroll på kontraktsoverholdelse fra advokater og sakkyndige
- Advokatutgifter, utenom det som dekkes i forbindelse med rettsbehandling av saker, holdes på et minimum og evt bruk drøftes i ledergruppen.
- Omfanget av bruken av innhenting av opplysninger fra leger drøftes innen august. Skal kun skje dersom det vurderes som helt nødvendig for å få saken belyst.
- Ved sykemeldinger vurderes det om vikar er nødvendig.

#### **Byrådets kriteriefordelt ramme til barnevernet**

I tabell 11 nedenfor er budsjett tildelingen til barnvernet i 2012 og 2013 i SAK1 – byrådet budsjettforslag, presentert. Oversikten viser at tildelt ramme (DOK3 inkludert tilleggsinnstilling) for 2013 er på 171,021 mill kr mot barnevernets budsjett på 155,626 mill kr. Det innebærer at barnevernet er tildelt 15,4 mill kr mindre enn kriterietildelingen. I det alt vesentlige dreier dette seg om trinn 2 i handlingsplanen som relaterer seg til inndekking av framført merforbruk. Dette betyr at budsjettet for barnevernet med innsparing tilsvarende trinn 1 – budsjettåret isolert sett – forholder seg til kriterietildelt ramme når vi tar hensyn til sentrale avsetninger av lønnsoppgjøret for 2013.

Den siste delen av tabellen viser bydelens faktiske forbruk per KOSTRA-funksjon og totalt for perioden 2011-2013.

Tabell 11: Budsjettramme, fordeling DOK3 og regnskap/prognose (**Beløp i 1000 kr.**)

	2011	2012	2013
Kriterietildelt ramme	-	161 675	158 434
Tilleggsinnstilling,	-	-	4 403
Tilskudd og ekstra årsverk	-	-	1 846
Lønns- og pris kompensasjon	-	8 043	8 184
<b>Tildelt Budsjettramme</b>	-	<b>169 718</b>	<b>172 867</b>
<b>Budsjett tall DOK3</b>	2011	2012	2013
Funksjon 244 Barneverntjenesten	40 639	45 421	48 353
Funksjon 251 Barneverntiltak i hjemmet	20 407	118 68	11 438
Funksjon 252 Barneverntiltak utenfor hjemmet	129 749	104 957	95 835
<b>Budsjett totalt</b>	<b>190 795</b>	<b>162 246</b>	<b>155 626</b>
<b>Regnskapstall og prognose</b>	2011	2012	2013
Funksjon 244 Barneverntjenesten	39 067	43 806	50 101
Funksjon 251 Barneverntiltak i hjemmet	17 427	13 651	14 893
Funksjon 252 Barneverntiltak utenfor hjemmet	120 735	121 897	125 986
<b>Regnskap og prognose totalt</b>	<b>177 229</b>	<b>179 354</b>	<b>190 980</b>

#### 5.4 Funksjonsområde 3 – Pleie og omsorg

FO3 viser per september et regnskapsmessig merforbruk på -8,205 mill kr.

Dette fordeler seg på følgende måte:

**Kostra 234** "Aktivering og servicetjenester overfor eldre og funksjonshemmede" har et merforbruk på 4,919 mill kr. Merforbruket knyttes til kostnadsøkning ved kjøp av dagsenterplasser, etterskoletidsordning for barn med særskilte behov og økning i antall støttekontakter.

**Kostra 253** "Bistand, pleie, omsorg i institusjoner for eldre og funksjonshemmede" har et mindreforbruk på 4,559 mill kr. Mindreforbruket er knyttet til inntekter kostnadskrevende brukere, individuell avlastning og midler som søknadskontoret budsjettjusterer internt.

**Kostra 254** "Bistand, pleie, omsorg til hjemmeboende" har et merforbruk på 9,296 mill kr. Merforbruket kan knyttes til en økning i kjøp av praktisk bistand, høye kostnader hos hjemmesykepleien, økning i volum på omsorgslønsmottakere og høye kostnader per plass ved heldøgnsomsorg i bolig. Tre boliger for funksjonshemmede har også hatt høyere lønnskostnader enn budsjettert.

**Kostra 261** "Institusjonslokaler" har et merforbruk på 0,012 mill knyttet til husleie ved en avlastningsbolig.

**Kostra 733** "Transport (ordninger) for funksjonshemmede" har et mindreforbruk på 1,463 mill kr, fordi man har budsjettert inn høyere kostnader enn faktisk forbruk.

Årsprognosen på FO3 er satt til -5,534 mill kr.

**Kostra 234:** Prognose -4,335 mill kr.

Prognosen på kostra 234 fordeler seg på følgende resultatenheter:

Kostra 234	Prognose i 1000 kr.		
Resultatenhet	Juli	September	Endring
Administrasjon	454	322	-132
Fritid	248	247	-1
Funksjonshemmede	225	62	-163
Søknadskontoret	-5221	-4983	238
Psykisk helse	20	17	-3
	<b>-4274</b>	<b>-4335</b>	<b>-61</b>

**Kostra 253:** Prognose 2,180 mill kr.

Prognosen på kostra 253 fordeler seg på følgende resultatenheter:

Kostra 253	Prognose i 1000 kr.		
Resultatenhet	Juli	September	Endring
Administrasjon	210	153	-57
Funksjonshemmede	6	-97	-103
Søknadskontoret	2164	2124	-40
	<b>2380</b>	<b>2180</b>	<b>-200</b>

**Kostra 254:** Prognose -5,486 mill kr.

Prognosen på kostra 254 fordeler seg på følgende resultatenheter:

Kostra 254	Prognose i 1000 kr.		
Resultatenhet	Juli	September	Endring
Administrasjon	1172	1134	-38
Rehabilitering	-7	3	10
Funksjonshemmede	-223	-3046	-2823
Hjemmetjenesten	-285	-1647	-1362
Søknadskontoret	-124	-951	-827
Psykisk helse	-315	-979	-664
	<b>217</b>	<b>-5486</b>	<b>-5703</b>

Prognoseavviket per september på FO3 er på -5,534 mill kr og endringene fra august til september er vist i tabell 12.

Tabell 12: Årsprognoser for FO3. August og september. (Beløp i 1000 kr.)

Prognose FO3			
Kostra	Avvik august	Avvik september	Endring i avvik
Kostra 234	-4 390	-4 335	55
Kostra 253	2 611	2 180	-431
Kostra 254	-911	-5 486	-4 575
Kostra 261	0	-1	-1
Kostra 733	1 932	2 108	176
<b>Sum</b>	<b>-757</b>	<b>-5 534</b>	<b>-4 777</b>

Prognosen ved kostra 234 viser en forbedring på 0,055 mill kr. og knytter seg til kjøp av dagsenterplasser hvor volumet er redusert med 0,6 plass.

Prognosen ved kostra 253 viser en forverring på 0,431 mill kr. og kan relateres til økning i volum på én institusjonsplass psykiatri, samt en økning på 0,5 plass ved avlastning institusjon.

Prognosen ved kostra 254 viser en forverring på 4,575 mill kr. Forverringen er størst for Funksjonshemmede. Fra juli til september er forverringen på 2,823 mill kr. (Se tabellen ovenfor som viser kostra 254 fordelt på resultatenheter). Det gjelder spesielt tre boliger for funksjonshemmede som har høyere lønnsrelaterte kostnader enn budsjettet.

Hjemmesykepleien har hatt en forverret prognose som følge av høye kostnader. Praktisk bistand har fortsatt et mindreforbruk, men har likevel en dårligere prognose i forhold til august. Det samme forhold gjelder for kjøp av hjemmesykepleie. For søknadskontoret viser Heldøgnsomsorg i bolig en fortsatt høyere pris per plass enn budsjettet. Dessuten foreligger det et høyere volum enn budsjettet på antall omsorgslønsmottakere, samt et etterslep på timelister.

Prognosen ved kostra 261 er på -0,001 mill kr. Her forventes det å gå i balanse ved årets slutt. Prognosen ved Kostra 733 viser en forbedring på 0,176 mill kr. Det prognostiserte mindreforbruket per september kan forklares ut ifra at budsjettet er basert på kostnadsutviklingen på slutten av 2012 noe som så langt bare delvis har slått inn.

#### **5.4.1 Nærmere omtale av Søknadskontoret (bestillerenheten)**

Resultatenheten Søknadskontoret (Bestillerenheten) har budsjettansvar for 218,927 mill kr av totalt 341,765 mill kr på FO3. Søknadskontoret har en årsprognose med et merforbruk på 1,079 mill kr. Dette er vist i tabell 2.

Av de tyngste tjenestene under FO3 vil vi spesielt fokusere på a) Kjøp av institusjonsplasser, b) Heldøgnsomsorg i bolig og c) Hjelp i hjemmet

- a) **Institusjonsplasser** har en utvikling som vist i tabell 13. Tallene viser at bruken av plasser for januar-september i gjennomsnitt per måned er 128,5 og to plasser under budsjett for 2013 som er 130,5 plasser. Fra august til september har det vært en volumøkning på 1,6 plasser og økningen har skjedd innenfor psykiatri og kortidsplass ved sykehjem.



## Institusjonsplasser

Tabell 13: Bydelens bruk av institusjonsplasser.

BYDEL SØNDRE NORDSTRAND	Des.	Budsj.	Jan.	Feb.	Mars	Apr	Mai	Jun	Juli	Aug	Sep	Prognose
Pleie-og omsorg	2012	2013	2013	2013	2013	2013	2013	2013	2013	2013	2013	2013
Sykehjems- plasser	108,2	107,0	107,4	108,2	107,6	105,2	107,0	110,0	105,1	103,3	103,9	106,0
herav korttidsplasser inkl.intermediære	19,9	16,0	19,0	19,0	19,9	19,0	19,6	21,9	19,1	19,3	20,2	19,0
herav aldershjems- plasser	1	1	1	1	1	1	1	1	1	1	1	1
Plasser psykiatri	14	14	14	14	14	13	13	13	13	13,0	14,0	13,6
Plasser institusjon/bolig	1	1	1	1	1	1	1	1	1	1	1	1
Avlastning bolig	7,73	8,5	7,5	7,6	7,6	7,6	7,8	7,8	7,8	7,8	7,8	7,8
Sum	130,9	130,5	129,9	130,8	130,2	126,8	128,8	131,8	126,9	125,1	126,7	128,4

- b) **Heldøgnsomsorg i bolig** er kjøpte eksterne plasser. Per september var det 30 plasser mot 29,8 plasser i august. Kostnad pr bruker/måned er for januar – september kr 140.059 mot kr 141.441 i januar - august og er en gjennomsnittlig prisnedgang pr plass på kr 1382. Prognosen er forverret med 0,072 mill jf tab.14, fordi kostnaden pr plass er høyere enn budsjett, og egenandelen per plass er lavere enn budsjett.

Tabell 14: Heldøgnsomsorg i bolig. Prognoseendring fra august til september.

		Prognose august	Prognose september	Endring
79335	Heldøgnsomsorg i bolig	-1 458	-1 530	-72

### c) "Hjelp i hjemmet"

Kostra 254 omfatter tjenester som praktisk bistand, personlig assistent, omsorgslønn, individuell avlastning, gruppe avlastning og kjøp av hjemmesykepleie. Samlet nettobudsjett på kostra 254 er på 195,452 mill kr og Søknadskontorets andel utgjør 89,546 mill kr, dvs. 46 %. Som det fremgår av tabell 15 har hjelp i hjemmet hatt følgende prognoseendring fra august til september:

Tabell 15: Hjelp i hjemmet. Prognoseendring fra august til september.

		Prognose august	Prognose september	Endring
79270	Individuell avlastning	400	665	265
79271	Avlastning i gruppe	-25	-62	-37
79380	Kjøp av praktisk bistand	-3371	-3175	196
79285	Personlig assistent (BPA)	762	762	0
79287	Omsorgslønn	-1271	-1302	-31
	<b>Sum</b>	<b>-3505</b>	<b>-3112</b>	<b>393</b>

Individuell avlastning har hatt en liten volumnedgang som forbedrer prognosen med 0,265 mill kr. ut året. Avlastning i gruppe har en høyere pris per plass enn forventet som forverrer prognosen med 0,037 mill. Kjøp av praktisk bistand har en forbedring av prognosen på 0,196 mill. BPA er uendret. Prognosen på omsorgslønsmottakere forverres med 0,031 mill fordi det er et stort etterslep på innlevering av timelister.

### TT-tjenesten

Bydelen melder om en prognose med et mindreforbruk på 2,108 mill kroner på TT-tjenester. I budsjett 2013 ble det lagt inn en betydelig økning fra 2012 tilsvarende 3,9 mill for å møte de høye kostnadene knyttet til den nye kjøreordningen som ble iverksatt 01.04.2012. Kostnadene har hittil i år vist seg å være mindre enn budsjettet.

## 5.4.2 Nærmere omtale av Hjemmetjenesten (utførerenheten)

Tabell 16 viser gjennomsnittlig antall budsjetterte og utførte timer praktisk bistand og hjemmesykepleie pr mnd hittil i år.

Tabell 16: Timer praktisk bistand og hjemmesykepleie pr mnd for januar – september.

Timer	Budsjett 2013 Søknadskontoret	Totalt antall bestilte timer Søknadskontoret	Budsjett 2013 Beregnete timer Hjemmetjenesten	Levert av kommunal lev. Hjemmetjenesten	Levert av private lev.
Hjemmesykepleie	2100	2000	2010	1799	201
Praktisk bistand	1865	2099	1356	1565	534

Hjemmetjenesten leverer sine tjenester basert på hva søknadskontoret bestiller. I perioden januar – september ble det levert hjemmesykepleie for 1799 timer i snitt pr mnd og det er en lavere aktivitet enn budsjettet. Hjemmesykepleie i kommunal regi utgjør 90 % mot 10 % i privat regi i bydelen pr september.

Når det gjelder praktisk bistand ble det levert 1565 timer i snitt fra januar-september og det viser en høyere aktivitet enn budsjettet. Praktisk bistand i kommunal regi utgjør pr september 75 % mot 25 % i privat regi.

Hjemmetjenesten har en årsprognose med et merforbruk på totalt 1,647 mill kr. Her inngår hjemmesykepleie med et merforbruk på 2,095 mill, praktisk bistand med et mindreforbruk på 0,184 mill kr, natttjenesten med et mindreforbruk på 0,119 mill og administrasjonen med et mindreforbruk på 0,145 mill kr.

Bakgrunnen for prognosen er som følger:

- Når det gjelder **hjemmesykepleien** viser årsprognosen et merforbruk på 1,647 mill kr og kan forklares av for lave inntekter i forhold til budsjett kombinert med for høye kostnader. Timekostnaden er gjennomgående høyere enn inntekten pr time og er driveren til merforbruket. Høye lønnskostnader knyttet til personalet og høye driftskostnader ved bilparken som tjenesten disponerer, er en forklaring på merforbruket. I tillegg taper tjenesten inntekter på mange avlyste oppdrag og bomturer.
- **Praktisk bistand** viser en årsprognose med et mindreforbruk på 0,184 mill og kan knyttes til et høyere aktivitetsnivå enn budsjettet som resultatmessig har medført

høyere inntekter og en positiv prognose.

Tjenesten har vist at styrket fokus på sykefravær og arbeid med å redusere overtidbruk har gitt en positiv utvikling knyttet til gapet mellom budsjett og regnskap. Samtidig er tjenesten i gang med et HMS-prosjekt med ekstern kompetanse for å styrke opp under dette arbeidet.

## 5.5 Funksjonsområde 4 - Økonomisk sosialhjelp og kvalifiseringsprogram

Funksjonsområde 4 pr september viser et merforbruk på 11,671 mill kr. Kvalifiseringsprogrammet viser mindreforbruk på 0,094 mill kr, mens økonomisk sosialhjelp viser merforbruk på 11,765 mill kr.

For økonomisk sosialhjelp pr september, viser brutto utbetaling til klienter at man ligger 6,8 mill kr over nivået for 2012. Trygderefusjonsinntektene ligger under fjoråret med 1,3 mill kr. Antall klienter i gjennomsnittet pr mnd i perioden januar – september var 561, mens budsjettet var 484. Det gir en økning på 15,8%. Spesielt fremkommer denne økningen fra og med mars. Fra og med mars har antall klienter ligget på 19,3% over budsjett. Årsaken til denne veksten må tilskrives utviklingen på arbeidsmarkedet med økt arbeidsledighet. Utbetaling til hver klient var i gjennomsnitt kr 11 551 (beregnet ut fra regnskapsførte utgifter dividert på antall klienter) mens budsjettet var kr 10 869. Det gir et avvik på 6,3%. Hovedårsaken til de økte utgiftene på økonomisk sosialhjelp skyldes derfor økt antall klienter. I mindre grad skyldes det økning i utbetalingsbeløpene til den enkelte sosialhjelpsmottaker. Se tabell 18.

Tabell 17 viser utviklingen i sosialhjelp pr måned både i 2012 og 2013. Bruttoutgiften hittil i 2013 er på 58,299 mill kr mot 51,481 mill kr på samme tid i fjor.

Tabell 17: Utvikling i sosialhjelpen (tall i 1.000 kr)

ÅR	JAN	FEB	MAR	APR	MAI	JUNI	JULI	AUG	SEP	SUM PR sept.
<b>2012</b>										
<b>Netto</b>	4 490	5 309	5 750	5 226	5 516	5 782	4 577	5 360	5 205	47 215
<b>Brutto</b>	5 002	5 880	6 676	5 522	5 820	6 136	4 851	5 982	5 612	51 481
<b>Refusjon</b>	-512	-571	-926	-296	-304	-354	-274	-622	-407	-4 266
<b>2013</b>										
<b>Netto</b>	4 064	5 832	7 517	5 188	6 910	6 386	5 968	6 863	6 613	55 341
<b>Brutto</b>	4 557	6 073	7 755	5 999	7 279	6 792	6 140	7 056	6 647	58 299
<b>Refusjon</b>	-493	-241	-238	-811	-370	-406	-172	-193	-34	-2 958

Årsprognosen på økonomisk sosialhjelp er ført opp med et merforbruk på 15,362 mill kr. Den er justert opp i forhold til prognosen pr august som var på 14,300 mill kr. Det har vist seg at den negative utvikling med mange flere klienter som bydelen så i mars og april har fortsatt. Bydelen har i prognosen valgt å framskrive nåværende nivå med 17,5% flere klienter enn budsjettet. Foreløpig har man ikke noen signaler på at dette skal bedre seg i siste del av 2013. Utbetalingsbeløpet pr klient pr mnd er i prognosen satt til 11.500, dvs kr 631 høyere enn budsjett. Tallet baserer seg på erfaringene hittil i 2013.

Tabell 18: Antall klienter og månedlig utbetaling. Budsjett og regnskap 2013. Prognose tall er vist med fet og kursivert skrift

	Jan.	Feb.	Mars	Apr.	Mai	Juni	Juli	Aug	Sept	Okt	Nov	Des
<b>Budsjettert antall klienter</b>	466	524	540	521	468	476	463	459	440	423	492	584
<b>Budsjettert utbetaling pr klient pr mnd i kr.</b>	10 869	10 869	10 869	10 869	10 869	10 869	10 869	10 869	10 869	10 869	10 869	10 869
<b>Faktisk antall klienter</b>	499	532	610	588	589	560	551	553	565	<b>560</b>	<b>561</b>	<b>561</b>
<b>Gj.snittlig utbetaling pr klient pr mnd. i kr.</b>	9 133	11 415	12 714	10 203	12 359	12 128	11 143	12 759	11 765	<b>11 500</b>	<b>11 500</b>	<b>11 500</b>

Når det gjelder kostra 276 **Kvalifiseringsprogrammet** var antall klienter budsjettert med 137 pr mnd, men i perioden januar – september har det i gjennomsnitt vært 127,5 klienter pr mnd. Månedlig utbetaling pr klient har vært noe høyere enn budsjett. Budsjettet er ført opp med kr 13.303, men regnskapet viser kr 14.069 pr mnd. Årsprognosen er satt med et mindreforbruk på 0,902 mill kr. I prognosen er antall klienter i de siste 3 mnd. ført opp med et gjennomsnitt på 126 pr mnd. Utbetaling pr klient er satt til kr 14.000 pr mnd mot budsjett på kr 13.303.

## 6. Risikovurdering – omstillingsbehov og vedtatte budsjettkutt

Som nevnt tidligere i rapporten viser prognosen at de innsparringstiltak som er igangsatt ikke vil dekke opp for noe av innsparringsbehovet som ble identifisert og vedtatt ved begynnelsen av året. Isteden viser prognosen et merforbruk på 8,4 mill kr utover salderingsbehovet på 42,6 mill kr.

Det er fortsatt usikkerhet knyttet til gjeldende prognose. I all hovedsak knytter dette seg til 4 forhold:

- a) Barnevern
- b) Økonomisk sosialhjelp
- c) IKT barnehager
- d) Etterslep sykerefusjoner

Ad a) – Barnevern

I prognosen for barnevern har prognosen gjennom 2013 i stor grad vært lagt opp som en summering av kjente tiltak. Det har gitt et altfor optimistisk anslag da tiltak som er planlagt redusert eller avsluttet er regnet med, mens forventninger om nye vedtak ikke er tatt med. Det betyr i praksis at hvert nytt vedtak har automatisk ført med seg en forverring av prognosen. Gjennom 2014 vil denne praksisen endres.

Ad b) – Økonomisk sosialhjelp

Den negative kostnadsutviklingen knyttet til økonomisk sosialhjelp er stigende i forhold til budsjett. Hvorvidt denne stigningen vil fortsette, eller om det kan forventes en utflating, er vanskelig å forutsi. Bydelens vurderinger av hvordan dette vil utvikle seg fremover baserer seg på kunnskap fra en enda relativt kort tidsperiode, og det knytter seg derfor fortsatt usikkerhet til den prognosen som er satt.

Ad c) – IKT barnehager

UKE har siden august påpekt manglende linjekapasitet til barnehagene i forhold til behov etter overgangen til Oslo Felles 2.0. Det har fra bydelens side vært gjort gjentatte forsøk på å få avklart det reelle behovet gitt at en rekke behov i barnehagene som f.eks billedbehandling på nettsider, spesialtilpassede opplæringsprogrammer og bruk av trådløst nett til ute aktiviteter

ikke er en del av OF 2.0. Investering i oppgradering av linjer er derfor holdt igjen. Det er nå klart at med dagens linjekapasitet for en rekke av barnehagene vil det ikke være mulig å kjøre kun OF 2.0 med tynne klienter. Bydelen har derfor bedt om tilbud på oppgradering av linjekapasitet til disse barnehagene samt lokale løsninger for å dekke behov utover OF 2.0. Dette er ikke tatt med i prognosen som foreligger, men vil forverre prognosen ytterligere i størrelsesorden 1,5-2,0 mill kr alt annet likt.

#### Ad d) – Etterslep sykefufusjoner

Ved innføring av nytt HR-system, ble det i 2012 inntektsført sykepengerefusjoner fram til midten av oktober i gammelt system (NLP). For resten av året ble det gjort registreringer i det nye HR-systemet, men inntektsføringer ble ikke foretatt. Bydelen valgte da å avsette for sykepengerefusjoner på til sammen 7,7 mill kr, noe som skulle dekke forventet inntekt for deler av oktober, november og desember. Erfaringmessig lå månedsbeløpet på noe under 3 mill kr. Hittil i 2013 har bydelen fått inn 4,8 mill kr som gjelder 2012. Det er derfor fortsatt en manko på 2,9 mill kr. I 2013 har bydelen erfart at man er om lag 2,5 måneder på etterskudd med inntektsføringen mot at man var løpende à jour i NLP. Derfor har bydelen valgt å forutsette en inntekt på 7,5 mill kr i sykepengerefusjon i tillegg til det regnskapsførte i 2013. Det knyttes usikkerhet til denne beregningen.

## 7. Sykefravær

### Status sykefravær

Kjønn	% gj.snitt 01.01. – 31.07.12	% gj.snitt 01.01. – 31.07.13
Kvinner	11,65	12,81
Menn	8,91	8,2
<b>Totalt</b>	<b>11,22</b>	<b>12,11</b>

Tallene fra 2012 er tall som ble hentet ut fra Datavarehuset i 2012, mens tallene fra 2013 er tatt fra det nye HR-systemet. Det er ikke mulig å hente ut tall for begge årene fra samme system.

#### Kommentarer:

Tallene som foreligger viser at det har vært en økning i sykefravær. Gjennomsnittlig sykefravær for tom juli er på 12,11 % mot 11,22 % i fjor, en økning på 0,89 % -poeng.

	<i>Jan</i>	<i>Feb</i>	<i>Mars</i>	<i>April</i>	<i>Mai</i>	<i>Juni</i>	<i>Juli</i>
<i>Kvinner</i>	13,61	14,31	11,87	11,54	12,46	12,57	12,85
<i>Menn</i>	5,24	7,32	9,01	10,18	8,92	8,48	8,63
<b>Totalt 2013</b>	<b>12,33</b>	<b>13,24</b>	<b>11,44</b>	<b>11,34</b>	<b>11,91</b>	<b>11,96</b>	<b>12,13</b>
<i>2012</i>	11,98	12,94	11,4	10,29	10,32	10,59	11,54

Tallene er hentet ut fra to forskjellige lønssystemer, men de anses for å være sammenlignbare.

Av det totale sykefraværet er 14,09 % egenmeldt og det er lavere enn det var i 2012. Det er det sykmeldte fraværet som har økt, og dette bekreftes også av statistikk fra NAV. Denne statistikken viser at i 2. kvartal hadde flere av barnehagene et svært høyt legemeldt sykefravær, og en betydelig økning i forhold til samme periode i fjor. Andre tjenester, som for eksempel NAV sosial, har hatt en fin nedgang i det legemeldte sykefraværet.

HR-systemet kan fortsatt ikke levere rapporter med oversikt over sykefraværet for den enkelte enhet. Dette gjør det vanskelig å gi presise analyser av hvorfor sykefraværet øker. Etter samtaler med enhetsledere er det vårt inntrykk at årsakene til økningen i sykefraværet er flere. Bydelen må se nærmere på dette.

For øvrig er det samlede sykefraværet høyest blant kvinner i alderen 40-49 år, deretter i gruppene 30-39 år og 50-59 år. Tidligere år har sykefraværet blant kvinner vært høyest i de yngste aldersgruppene. Blant menn er sykefraværet høyest i gruppen 50-59 år.

Det er betydelig fokus på nærværarbeid og oppfølging av sykmeldte arbeidstakere i hht IA-rutinene. Ledere får veiledning og bistand fra HR-enheten som også har oppfølging av sykmeldte i nettverk. Alle tjenestene skal gå nøye gjennom sykefraværet og komme med tiltak for å få ned sykefraværet og øke nærværet. Sykefravær/nærværarbeid er tema på HMS-møter på tjenestestedene og på møter med enhetsledere og hovedtillitsvalgte og hovedverneombud.

Bydelen har sammen med bedriftshelsetjenesten systematisk oppfølging av gravide arbeidstakere for å forebygge sykmeldinger i denne gruppen, bl.a. ved tilrettelegging av arbeidet. Bydelen har i år også et samarbeid med bedriftshelsetjenesten om bevegelse for barnehageansatte som et forebyggende tiltak, og vil også fremover ha fokus på folkehelse blant ansatte.

## 8. Oppsummering

Økonomisk sosialhjelp har fra og med mars vist en stadig stigende negativ utvikling, en utvikling det er liten grunn til å tro vil avta på kort sikt. Dette betyr en økning i sosialhjelpsutgiftene som det ikke er tatt høyde for i budsjettet. Årsprognosen for funksjonsområde 4 har en negativ utvikling fra mai til september på 5,7 mill kr, og området viser nå en negativ prognose på 15,4 mill kr.

Funksjonsområde 2b er, som ved forrige rapportering, det området med størst negativt avvik. Den siste måneden viser funksjonsområde 2b, en forverret prognose på 5,8 mill. kroner, hvorav barnevernet utgjør 6,3 mill. kroner. Dette er vesentlig mer enn hva den negative utviklingen har vært i årets første åtte måneder.

For barnehagene viser også prognosen en negativ utvikling. Prognosen er forverret fra august med 3,5 mill kr. Dette skyldes, i tillegg til problemer med å nå innsparingskravet knyttet til lønnskostnadene, blant annet at foreldrebetalingen er noe lavere enn budsjettet, og bydelen har større utbetalinger av tilskudd til ikke-kommunale barnehager enn forutsatt.

For funksjonsområde 3, pleie og omsorg, er den negative utviklingen en følge av økte lønnsrelaterte kostnader til boligene og hjemmetjenesten.

## Bydelsdirektørens forslag til vedtak

Bydelsutvalget tar økonomisk rapportering pr september 2013 til orientering

Søndre Nordstrand, 31.10.2013



Hans Reidar Ness  
Bydelsdirektør

Dag Rødsand /s/  
Økonomisjef

- Vedlegg 1: Rapport pr. resultatene
- Vedlegg 2: Prognose pr kostra
- Vedlegg 3: Obligatorisk rapport Barnevern
- Vedlegg 4: Obligatorisk rapport pleie og omsorg
- Vedlegg 5: Obligatorisk rapport sosialtjenesten