



**Arkivsak:** 201300173

**Arkivkode:** 120.2

**Saksbeh:** Edel G Krogstad/Håkon Kleven

**Saksgang**  
Bydelsutvalget

**Møtedato**  
18.11.2013

## **RAPPORT ØKONOMI OG TJENESTEPRODUKSJON PER SEPTEMBER 2013**

### **Innledning og hovedkommentar økonomi**

Bydelen har en netto samlet årsprognose på 12,605 mill. kroner i mindreforbruk, inklusiv økonomisk sosialhjelp. Det er en generell positiv utvikling på flere av områdene den siste måneden. Enkeltområder som har vesentlige forbedringer er barnevern med 1 mill. kroner og fagsenter barn og unge med 0,7 mill. kroner. I tillegg har bydelen spart penger tilsvarende 0,5 mill. kroner ved å utføre mer at hovedrengjøringen med egne ansatte i stede for å leie inn eksterne byrå.

Prognosen på økonomisk sosialhjelp er forverret med 1 mill. kroner til en samlet prognose på 5 mill. kroner i merforbruk. Antall aktive klienter ligger fortsatt lavere enn fjoråret, men utbetaling per klient ligger høyere enn budsjett.

For de øvrige områdene er det kun mindre endringer. Fortsetter den positive utviklingen for behovet for sykehjemsplasser, mindre kjøp av tiltak i hjemmet innenfor barnevern og lavere vikarbruk og overtid på øvrige tjenester, kan det gå mot et resultat for 2013 som er bedre enn prognosen som nå avlegges.

Hvis vi ser bort fra avvik på sosialhjelp og kvalifiseringstiltak, har bydelen et aktivitetsnivå på ordinær drift som ligger 1,1 mill. kroner ut over årets rammetildeling i 2013. Prognostisert avvik på bydelens ordinære drift er per september et positivt avvik på 16,9 mill. kroner. Et positivt avvik på 18 mill. kroner på ordinær drift ved utgangen av året, vil tilsvare et aktivitetsnivå i samsvar med tildelt ramme for 2013.

#### Prognosen per september består av:

Økonomisk sosialhjelp	(5 000)
Kvalifiseringsprogram	700
Sysselsettingstiltak	(1 700)
Kjøp av sykehjemsplasser	(1 500)
Hjemmetjenesten	(5 000)
Hjemmetjenester brukervalg	(4 800)
Barnevern	8 000
Bydelsavsetning	18 000
Øvrige tjenester	3 905
<b>SUM</b>	<b>12 605</b>

## Kommentarer for det enkelte tjenesteområde

### Funksjonsområde 1, helse, sosial og nærmiljø

	budsjett hittil i år	korrigert regnskap hittil i år	korr avvik hittil i år	totalt års- budsjett	års- prognose per september 2013
Per september 2013					
Bydelsutvalg/komiteer	1 286	1 286	0	1 721	0
Bydelsadministrasjon	33 834	37 019	(3 185)	46 162	780
Bydelsavsetning	(21 235)	(21 235)	0	(33 655)	18 000
Annet forebyggende helsearbeid	2 683	2 631	52	3 667	200
Fysio/ergo-tjenester	16 744	16 645	99	22 084	860
Botilbud rus	4 162	4 442	(280)	5 549	(900)
Kommunalt disponerte boliger	(143)	37	(180)	(1 534)	(175)
Barn og kultur felles	2 504	2 504	0	3 404	350
Syssettingstiltak	13 233	13 383	(150)	15 062	(1 700)
Sosialtjenesten/Boligkontoret	28 969	28 969	0	39 952	50
<b>HELSE, SOSIAL OG NÆRMILJØ</b>	<b>82 036</b>	<b>85 680</b>	<b>(3 644)</b>	<b>102 412</b>	<b>17 465</b>

#### 100/120/130/180 Bydelsadministrasjonen

Området vil få et mindre forbruk på kr 780 000. Endringen fra august måned er en forbedring på kr 780 000 som skyldes billigere hovedrengjøring enn budsjettert og ledige lønnsmidler.

#### 190 Reserve/avsetninger

Det er avsatt kr 344 000 i reserve for 2013 og mindreforbruket fra 2012 er innarbeidet i avsetningen med 10,6 mill. kroner. I tillegg har bydelen mottatt økte inntekter i forbindelse med refusjon for kostnadskrevende. Samlet positivt avvik på bydelsavsetning er 18 mill. kroner.

#### 233 Annet forebyggende helsearbeid

Området vil få et mindreforbruk på kr 200 000 som er knyttet til ledige lønnsmidler.

#### 241 Ergo/fysioterapi

Området vil få et positivt resultat på kr 860 000 dels knyttet til ledige lønnsmidler og dels ved en moderat økning av driftstilskuddet til fysioterapeuter med virkning fra 01.07.2013.

#### 243 Rus

Det meldes et merforbruk på kr 0,9 mill. kroner på området og dette er en økning fra forrige rapportering hvor det ble meldt kr 0,8 mill. kroner. Økningen er relatert til endring i pris på kjøps plass.

#### 265 Kommunalt disponerte boliger

Det forventes et merforbruk på kr 175 000 som knyttes til tomgangsleie samt høyere strømforbruk i vinter enn forventet.

#### 120/385 Barn og kultur felles

Området vil få et mindreforbruk på kr 350 000 knyttet til ledige lønnsmidler og sykelønnsrefusjon.

273/275/Introduksjonsordning, aktive tiltak

Det forventes samlet sett et merforbruk på 1,7 mill. kroner. Det er et høyt aktivitetsnivå innenfor introduksjonsordningen, antall aktive deltakere er 50, mens det er budsjettert med 40. Merforbruket på VTA-plasser (varig tilrettelagte arbeidsplasser) utgjør kr 300 000.

242/281 Sosialsenterdrift og boligkontordrift

Det forventes et mindreforbruk på kr 50 000 knyttet til sykelønnsrefusjon og ubrukte lønnsmidler.

**Funksjonsområde 2a barnehager**

	budsjett hittil i år	korrigeret regnskap hittil i år	korr avvik hittil i år	totalt års- budsjett	års- prognose per september 2013
Per september 2013					
<b>Barnehager</b>	304 915	305 723	(808)	399 899	0
<b>Styrket tilbud til førskolebarn</b>	15 843	15 843	0	21 821	50
<b>BARNEHAGER</b>	<b>320 758</b>	<b>321 566</b>	<b>(808)</b>	<b>421 720</b>	<b>50</b>

201/221 Barnehager

Området forventes å gå i balanse. Det er fremdeles knyttet noe usikkerhet til avsetning til ledige lønnsmidler, men så langt er dette i samsvar med budsjett.

211 Styrket tilbud til førskolebarnSpråkenheten

Området forventes å få et mindreforbruk på kr 50 000 knyttet til ledige lønnsmidler.

Ressursenhet for førskolebarn

Området forventes å gå i balanse.

**Funksjonsområde 2b Oppvekst**

	budsjett hittil i år	korrigeret regnskap hittil i år	korr avvik hittil i år	totalt års- budsjett	års- prognose per september 2013
Per september 2013					
<b>Fritidsklubber og ungdomstiltak</b>	15 050	15 085	(35)	20 489	100
<b>Helsetjenester barn og unge</b>	15 470	15 237	233	21 078	410
<b>Barnevern</b>	86 409	86 507	(98)	108 502	8 000
<b>OPPVEKST</b>	<b>116 929</b>	<b>116 829</b>	<b>100</b>	<b>150 069</b>	<b>8 510</b>

231 Fritidsklubber – ungdomstiltak

Det forventes et mindreforbruk på kr 100 000 knyttet til ubrukte lønnsmidler

232 Helsetjenester barn og unge

Området forventes å gå med kr 410 000 i mindreforbruk, knyttet til refusjon av lønn for 2012 mottatt i 2013 og sykelønnsrefusjon.

244/251/252 Barnevern

Samlet sett meldes et mindreforbruk på området på 8 mill. kroner. Dette er knyttet til lavere kostnader i forhold til budsjett når det gjelder utgifter til ettervern, lavere gjennomsnittlig døgnpris på institusjon, lavere utgifter til forsterkning i ordinære fosterhjem, samt sykelønnsrefusjon og ubrukte lønnsmidler.

*Barnevern drift*

Forventet mindreforbruk er kr 680 000, dette er knyttet til ubrukte lønnsmidler pga. ledighet i forbindelse med ansettelser, blant annet i nyopprettede stillinger (statlig styrking), samt refusjoner sykelønn.

*Tiltak i hjemmet*

Eksterne kjøp av tiltak i hjemmet utover det som gjennomføres av Ofot ligger godt under budsjett så langt i år. Samlet ligger det an til et mindreforbruk på området opp mot 5 mill. kroner.

*Institusjonstiltak og fosterhjem*

Per september er snitt antall plasser i institusjon og fosterhjem under institusjon 23,1 mot budsjettet 20,9 plasser. Det er 26 barn i institusjon og fosterhjem under institusjon. Antallet i institusjon (17) forventes å gå ned, slik at prognose på snitt antall plasser for året ikke øker videre. Snitt pris per plass i institusjon er kr 6 698 per døgn, mot budsjettet 7 400, mens snitt for fosterhjem under institusjon er noe høyere enn budsjettet. Gjennomsnittlig pris samlet ligger godt under budsjett. Samlet prognose på institusjon og fosterhjem under institusjon er et merforbruk på kr 3,5 mill. kroner.

Ordinære fosterhjem ligger an til et mindreforbruk på lønn på 2,8 mill. kroner på årsbasis, pga. at det er færre fosterhjem enn budsjettet, samt at det er færre forsterkede fosterhjemstiltak enn budsjettet.

*Barneverntiltak Ofot (Oppfølging og tilretteleggertjenesten)*

Da enkelte ungdommer ikke har ønsket ettervern vil utgiftene til dette området bli lavere enn forutsatt. Det meldes en positiv prognose på 3,8 mill. kroner.

ANTALL PLASSER INSTITUSJON	antall budsjett 2013	feb	mars	april	mai	juli	aug	sept		Prog nose
-ordinær institusjonsplass snitt	13,9	12,5	11,8	11,5	11,6	11,8	12,2	12,6		13
-fosterhjem under institusjon snitt	7	7,6	7,8	7,8	7,9	9,5	8,2	8,3		8
-ordinær inst. ved utgangen av mnd		12	10	12	11	15	17	17		
-fosterhjem under inst utg. mnd.		7	8	8	8	11	9	9		
<b>sum kjøp institusjonsplasser</b>	<b>20,9</b>	<b>20,1</b>	<b>19,6</b>	<b>19,3</b>	<b>19,3</b>	<b>21,3</b>	<b>22,7</b>	<b>22,7</b>		

Plasser i akutthjem er ikke tatt med, da de ikke trekker kostnader utover utgiftsdekning

DØGNPRIS INSTITUSJON	budsjett 2013	feb	mars	april	mai	juli	aug	Sept
Ordinær institusjonsplass (bvk)	7400	6678	6614	6651	6771	6757	6733	6698
Fosterhjem under institusjon (bvk)	3384	3667	3519	3524	3542	3524	3602	3623
<b>Sum kjøp institusjonsplasser</b>	<b>4750</b>	<b>5343</b>	<b>5293</b>	<b>5316</b>	<b>5338</b>	<b>5352</b>	<b>5054</b>	<b>5071</b>

\*feb. korrigeret pga feil snitt

### Funksjonsområde 3 Pleie og omsorg

Per september 2013	budsjett hittil i år	korrigert regnskap hittil i år	korr avvik hittil i år	totalt års- budsjett	års- prognose per september 2013
Frivillighetssentraler og eldresentre	7 623	7 683	(60)	10 272	0
Pleie og omsorg felles	3 892	3 892	0	5 254	0
Bestillerkontor 18+	16 721	16 635	86	22 806	450
Kjøp sykehjemsplasser	298 667	271 827	26 840	398 723	(1 500)
Egenbetaling eldre	(63 213)	(63 213)	0	(94 819)	(500)
Tjenester til hjemmeboende 67+	8 230	8 910	(680)	11 139	(340)
Fagsenter barn og unge	24 520	25 506	(986)	32 831	1 800
Funksjonshemmede 18-66 år	54 741	55 022	(281)	73 044	(1 400)
Psykisk helse	42 411	39 535	2 876	56 685	800
Hjemmetjenesten	106 258	106 330	(72)	144 069	(5 000)
Hjemmetjenester brukervalg	11 700	11 953	(253)	15 600	(4 800)
Botilbud til utviklingshemmede	56 100	56 030	70	75 896	1 500
TT-transport	16 512	16 512	0	24 768	(130)
<b>PLEIE OG OMSORG</b>	<b>584 163</b>	<b>556 623</b>	<b>27 540</b>	<b>776 268</b>	<b>(9 120)</b>

#### 234 Frivillighetssentraler og eldresentre

Området forventes å gå i balanse.

#### 254 Pleie og omsorg felles

Området forventes å gå i balanse.

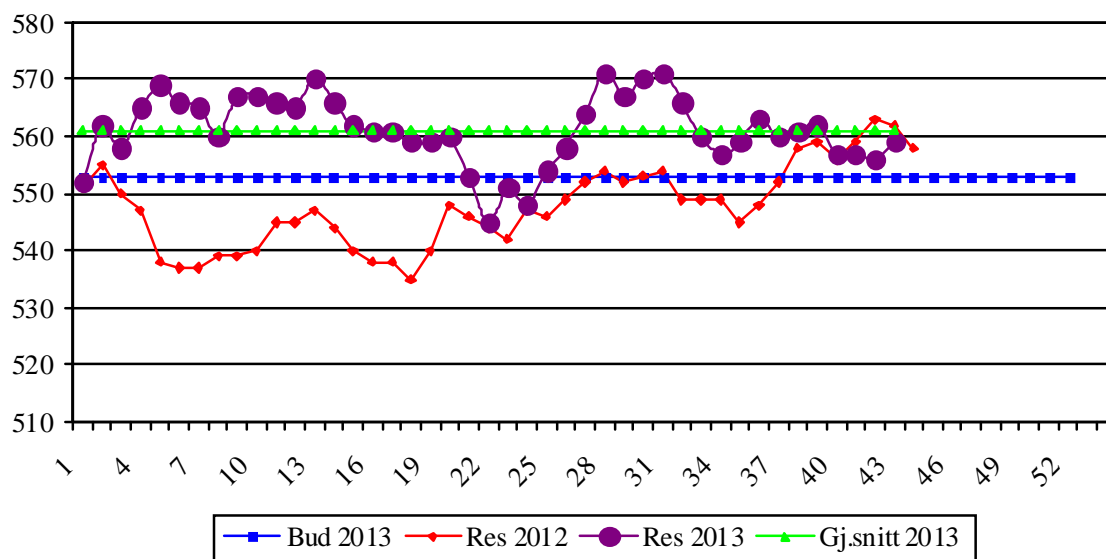
#### 253/254 Bestillerkontor 18+:

Området forventes å få et mindreforbruk med kr 450 000 knyttet til ledige lønnsmidler.

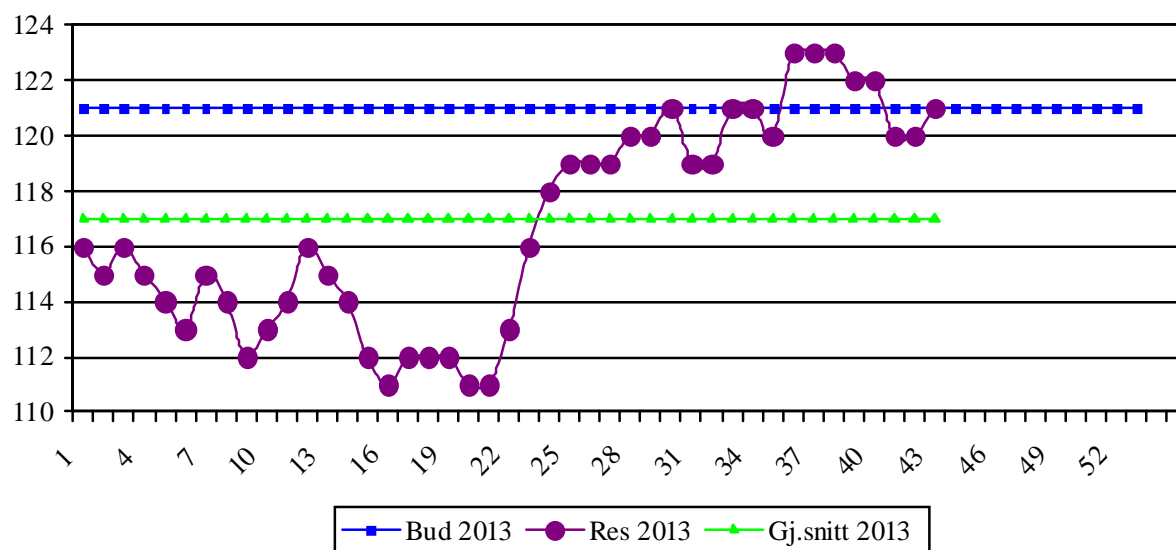
#### 253 Kjøp av sykehjemsplasser

Det forventes et merforbruk på 1,5 mill. kroner grunnet økt bruk av institusjonsplasser. Bydelen har per september et gjennomsnittlig bruk av sykehjemsplasser på 561 plasser mot et budsjett på 553 plasser. Det har så langt i gjennomsnitt blitt benyttet færre av de dyrere plassene, slik at prognosen for merforbruk er lavere enn merforbruk av plasser skulle tilsi.

### Totalt antall sykehjemsplasser i bruk 2013 - per uke



### Bruk av skjermede/forsterkede plasser 2013 – per uke



#### 253 Egenbetaling eldre

Det forventes foreløpig at området vil få en mindreinntekt på kr 500 000, men det knyttes fremdeles usikkerhet til etterregning i sykehjem.

#### 254 Tjenester til hjemmeboende 67+

Området forventes å gå i et merforbruk på kr 340 000.

#### 234/253/254 Fagsenter barn og unge

Området ventes å få et mindreforbruk på 1,8 mill. kroner som knyttes til lavere pris på institusjonsplasser, samt ledige lønnsmidler.

234/253/254 Funksjonshemmede 18-66 år

Det forventes et merforbruk på 1,4 mill. kroner grunnet tilflyttede brukere og økt behov for dagtilbud og brukerstyrt personlig assistanse.

253 og 254 Psykisk helsearbeid

Det forventes et mindreforbruk på kr 800 000 relatert til vakante stillinger og sykelønnsrefusjon, samt lavere kostnader på kjøpsplasser.

254 Hjemmetjenesten

Det meldes en årsprognose på 5 mill. kroner i merforbruk, en forverring på 0,5 mill kroner siden forrige rapportering.

Høy overtidbruk og vikarbruk på grunn av økt vedtakstid og sykefravær er vesentlige årsaker til merforbruket. I tillegg til dette er det igangsatt flere opplæringstiltak i forbindelse med samhandlingsprosjekter. Tiltak for å redusere bruk av overtid og sykefravær har gitt positive resultater de siste måneder og det forventes at denne utviklingen vil fortsette utover året. Det er sterk fokus på revurdering av vedtak i samarbeid med brukere og bestillerenheten.

**Rapportering hjemmetjenester**

<b>Hjemmesykepleie inkl private og natt</b>	<b>Mål 2013</b>	<b>27.10.2013</b>
Antall brukere*	850	856
Vedtakter per uke*		2 543
Tiltakter per uke*	2 578	2 725
Snitt ant. vedtakter per bruker		2,97
Snitt ant. tiltakter per bruker	3,03	3,18

\*) uten kostnadskrevede brukere

<b>Kommunal hjemmehjelp</b>	<b>Mål 2013</b>	<b>27.10.2013</b>
Antall brukere	1 010	960
Vedtakter per uke		1 206
Tiltakter per uke	1 182	1 121
Snitt ant. vedtakter per bruker		1,26
Snitt ant. planlagte timer per bruker	1,17	1,17

254 Hjemmetjenesten brukervalg

Det meldes et merforbruk på 5 mill. kroner på området. Merforbruket er hovedsakelig knyttet til en kostnadskrevede brukere.

234/254 Boliger for utviklingshemmede og dagsenteret Kjernehuset

Området har et mindreforbruk på 1,5 mill. kroner. Enkelte av tjenestestedene har flere vakante stillinger på grunn av rekrutteringsutfordringer av miljøterapeut stillinger. Det jobbes med rekrutteringstiltak.

733 TT-kjøring

Området har et anslått merforbruk på kr 130 000, men det er usikkerhet knyttet til denne prognosen.

## Funksjonsområde 4 Økonomisk sosialhjelp og kvalifiseringsprogram

Per september 2013	budsjett hittil i år	korrigert regnskap hittil i år	korr avvik hittil i år	totalt års- budsjett	års- prognose per september 2013
Økonomisk sosialhjelp	32 885	32 885	0	43 847	(5 000)
kvalifiseringsprogrammet	14 483	14 403	80	19 449	700
<b>ØKONOMISK SOSIALHJELP OG KVALIFISERINGSPROGRAM</b>	<b>47 368</b>	<b>47 288</b>	<b>80</b>	<b>63 296</b>	<b>(4 300)</b>

### 470 Sosialhjelp

For økonomisk sosialhjelp meldes prognose på et merforbruk på 5 mill. kroner. Prognosen er økt fra meldte 4 mill. kroner fra forrige måned. Prognosen er basert på forbruk per september og med forventet lik utvikling som fjoråret for resten av året.

Merforbruket skyldes for en stor del redusert sosialhjelpsramme inneværende år. Tildelt ramme til økonomisk sosialhjelp er i 2013 redusert med 4,3 mill. kroner sammenlignet med 2012 budsjettet. Bydelen har ikke den forventede reduksjonen i utgiftene som ligger til grunn for reduksjonen i tildelt ramme på området.

Gjennomsnittlig antall klienter så langt i år er 372 i snitt per mnd, dette er godt under måltallet på 385, men gjennomsnittlig utbetaling per klient er høyere enn budsjettet (kr 11 181 per klient per måned, mot budsjettet 10 255). Høye utbetalinger er hovedsakelig knyttet til boutgifter.

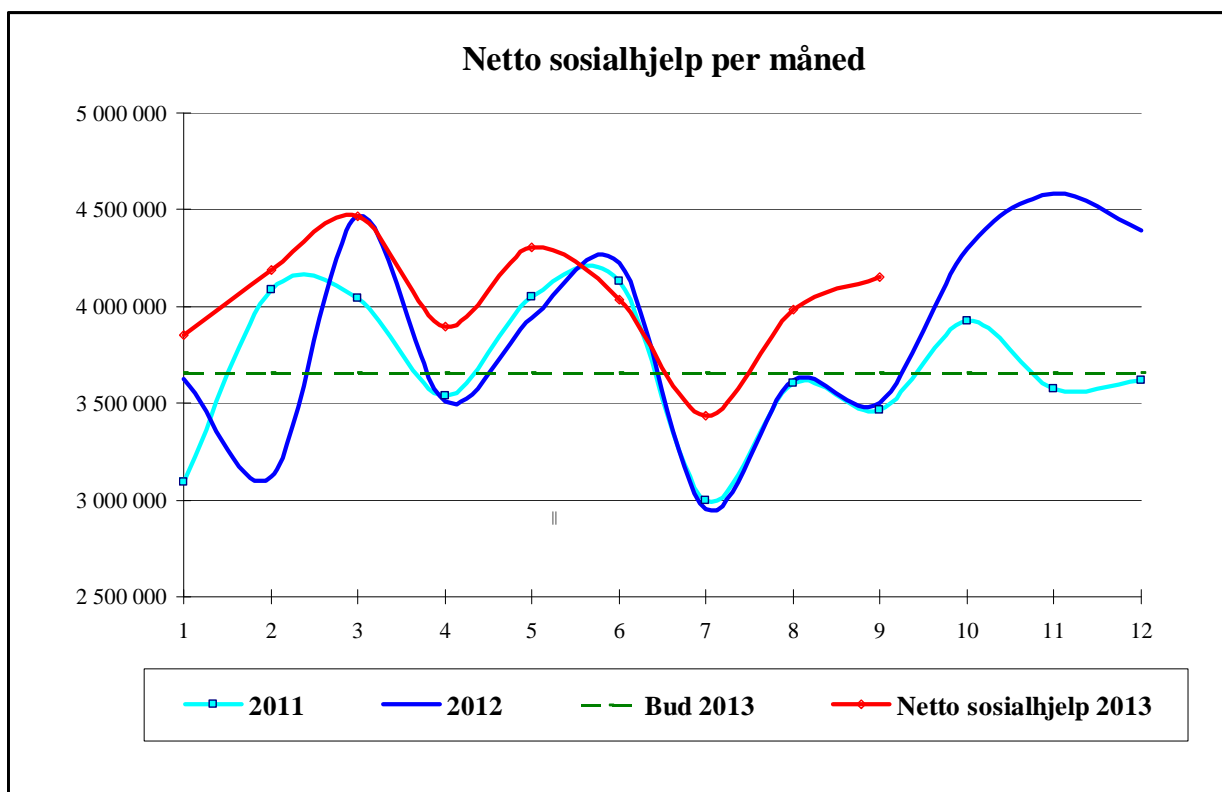
Mens utgiftene ligger på fjorårets nivå, er inntekter på trygderefusjoner hittil i år kr 570 000 lavere. I prognosen er det ikke tatt hensyn til usikkerhet knyttet til trygderefusjoner resten av året.

Tiltak for å redusere boutgifter vurderes som den viktigste faktoren for å redusere sosialhjelpsutbetalinger, for eksempel ved reduksjon av døgnovernattinger, utkastelser og husleierestanser, kjøp av eksterne botilbud og lignende. Det jobbes med ulike tiltak for å framskaffe boliger både i form av innleie og kjøp/prosjektering av boliger til vanskeligstilte. Stilling som boligframskaffer på NAV er under ansettelse og fire prosjektstillinger til boligsosial oppfølging er tiltrådt ved Tiltakssenteret.

### *Utviklingen i antall klienter og gjennomsnittlig utbetaling av økonomisk sosialhjelp:*

Resultat og måltall økonomisk	Res 2012	1.13	2.13	3.13	4.13	5.13	6.13	7.13	8.13	9.13	10.13	Måltall 2013
Gj.sn. antall klienter med utbetalt sosialhjelp	392	366	386	404	363	411	381	363	311	364		385
Gj.sn. brutto utbetalt per klient per mnd - regnskapstall	9680	11028	11340	11695	10205	11537	9532	12545	10982	11763		10255





### 276 Kvalifiseringsprogrammet

Det meldes en prognose med et mindreforbruk på kr 700 000. Mindreforbruket er knyttet til et lavere antall deltakere i programmet enn budsjettert. Per september er det 77 deltakere i programmet, snitt per måned hittil i år er 85, mens måltallet er 90 deltakere i snitt for året.

Per september 2013	budsjett hittil i år	korrigert regnskap hittil i år	korr avvik hittil i år	totalt års- budsjett	års- prognose per sept 2013
Bydelsutvalg/komiteer	1 286	1 286	0	1 721	
Bydelsadministrasjon	33 834	37 019	(3 185)	46 162	780
Bydelsavsetning	(21 235)	(21 235)	0	(33 655)	18 000
Annet forebyggende helsearbeid	2 683	2 631	52	3 667	200
Fysio/ergo-tjenester	16 744	16 645	99	22 084	860
Botilbud rus	4 162	4 442	(280)	5 549	(900)
Kommunalt disponerte boliger	(143)	37	(180)	(1 534)	(175)
Barn og kultur felles	2 504	2 504	0	3 404	350
Sysselsettingstiltak	13 233	13 383	(150)	15 062	(1 700)
Sosialtjenesten/Boligkontoret	28 969	28 969	0	39 952	50
<b>HELSE, SOSIAL OG NÆRMILJØ</b>	<b>82 036</b>	<b>85 680</b>	<b>(3 644)</b>	<b>102 412</b>	<b>17 465</b>
Barnehager	304 915	305 723	(808)	399 899	
Styrket tilbud til førskolebarn	15 843	15 843	0	21 821	50
<b>BARNEHAGER</b>	<b>320 758</b>	<b>321 566</b>	<b>(808)</b>	<b>421 720</b>	<b>50</b>
Fritidsklubber og ungdomstiltak	15 050	15 085	(35)	20 489	100
Helsetjenester barn og unge	15 470	15 237	233	21 078	410
Barnevern	86 409	86 507	(98)	108 502	8 000
<b>OPPVEKST</b>	<b>116 929</b>	<b>116 829</b>	<b>100</b>	<b>150 069</b>	<b>8 510</b>
Frivillighetssentraler og eldresentre	7 623	7 683	(60)	10 272	
Pleie og omsorg felles	3 892	3 892	0	5 254	
Bestillerkontor 18+	16 721	16 635	86	22 806	450
Kjøp sykehjemsplasser	298 667	271 827	26 840	398 723	(1 500)
Egenbetaling eldre	(63 213)	(63 213)	0	(94 819)	(500)
Tjenester til hjemmeboende 67+	8 230	8 910	(680)	11 139	(340)
Fagsenter barn og unge	24 520	25 506	(986)	32 831	1 800
Funksjonshemmede 18-66 år	54 741	55 022	(281)	73 044	(1 400)
Psykisk helse	42 411	39 535	2 876	56 685	800
Hjemmetjenesten	106 258	106 330	(72)	144 069	(5 000)
Hjemmetjenester brukervalg	11 700	11 953	(253)	15 600	(4 800)
Botilbud til utviklingshemmede	56 100	56 030	70	75 896	1 500
TT-transport	16 512	16 512	0	24 768	(130)
<b>PLEIE OG OMSORG</b>	<b>584 163</b>	<b>556 623</b>	<b>27 540</b>	<b>776 268</b>	<b>(9 120)</b>
Økonomisk sosialhjelp	32 885	32 885	0	43 847	(5 000)
kvalifiseringsprogrammet	14 483	14 403	80	19 449	700
<b>ØKONOMISK SOSIALHJELP OG KVALIFISERINGSPROGRAM</b>	<b>47 368</b>	<b>47 288</b>	<b>80</b>	<b>63 296</b>	<b>(4 300)</b>
<b>BYDEL ØSTENSJØ</b>	<b>1 151 254</b>	<b>1 127 986</b>	<b>23 268</b>	<b>1 513 765</b>	<b>12 605</b>

### Bydelsdirektørens forslag til vedtak

Rapport økonomi og tjenesteproduksjon per 30.09.2013 for Bydel Østensjø tas til etterretning.

Tove Stien /s  
bydelsdirektør

Håkon Kleven /s  
avdelingsjef