

Arkivsak:

Arkivkode:

Saksbeh: Veronica Bruce

Saksgang

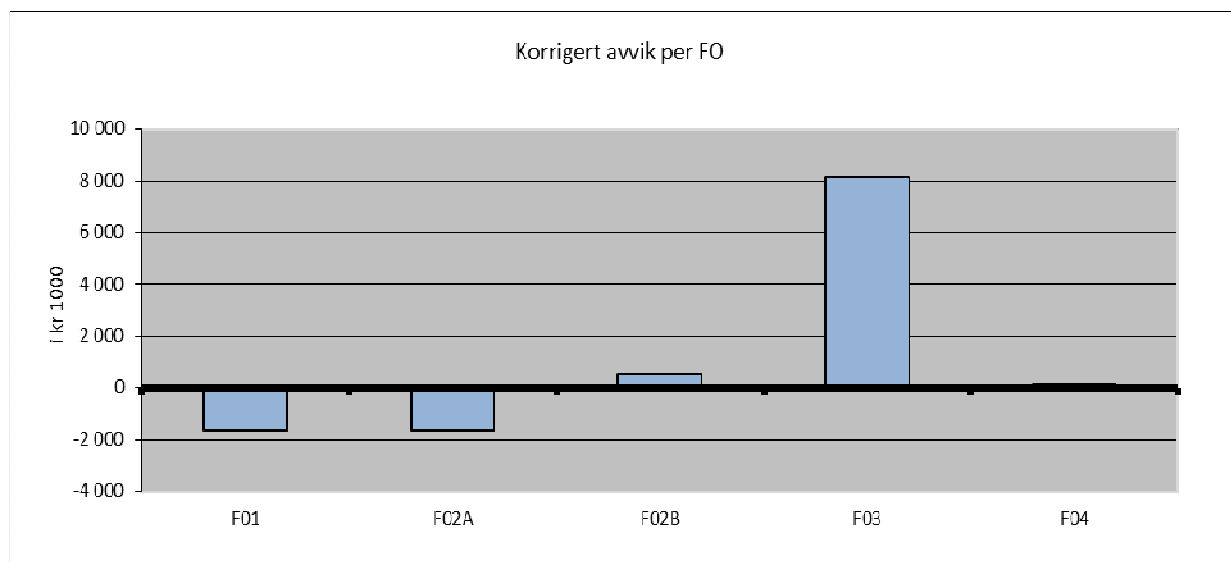
Bydelsutvalget

Møtedato

12.12.2013

## Økonomirapportering per 31. oktober 2013

Funksjon	Funksjon (T)	Bokført denne periode	Bokført hittil i år	Budsjett hittil i år	Avvik	Sum korrigeringer	Korrigert avvik	Opprinnelig budsjett	Justert budsjett	Endr avvik sep-okt
F01	Helse, sosial og nærmiljø	15 688	150 722	146 885	-3 836	-2 166	-1 670	151 613	178 309	272
F02A	Barnehager	50 536	371 292	366 378	-4 914	-3 276	-1 638	431 860	438 634	2 149
F02B	Oppvekst	16 179	143 983	138 940	-5 043	-5 559	516	164 858	173 839	4 029
F03	Pleie og omsorg	36 267	343 552	348 903	5 351	-2 821	8 172	427 405	430 309	2 202
F04	Økonomisk sosialhjelp	14 301	128 307	128 423	116	0	116	163 401	156 238	-1 235
SUM	BYDELEN TOTALT	132 972	1 137 856	1 129 530	-8 326	-13 822	5 496	1 339 138	1 377 329	7 417



I denne sak legges det fram regnskapstabeller per 31. oktober 2013 for bydelen totalt og for hvert enkelt funksjonsområde fordelt på kostrafunksjoner. Forbruk og avvik er kort kommentert.

Økonomirapporten inkluderer produksjonstall og utvikling innen følgende kritiske områder:

- Vedtaksstimer i bydelens hjemmetjeneste
- Utbetaling av økonomisk sosialhjelp
- Kjøp av institusjonsplasser og antall meldinger i barnevernet
- Kjøp av sykehjemsplasser

Bydelens økonomi er svært avhengig av utviklingen innenfor disse områder. Utgiftene til kjøp av plasser både i helse og sosial og barnevern er ført etter anordningsprinsippet (i den perioden utgiften hører hjemme).

I tillegg er tallene blant annet korrigert for:

- a. feilperiodiseringer
- b. utestående/forskuddsbetalt husleie
- c. restanser utgiftsføring
- d. utestående krav refusjon sykepenger

## Bydelen totalt

Bydelen har per 31. oktober et regnskapsmessig merforbruk på 8,3 millioner. Korrigert regnskap gir et mindreforbruk på 5,5 millioner. Økonomisk sosialhjelp (eksklusiv kvalifiseringsprogram) har et merforbruk på 0,8 millioner, mens den øvrige driften har et mindreforbruk på 6,3 million.

Kommentarer til mer/mindreforbruk er gjort under de enkelte funksjonene og i siste avsnitt om prognose.

### Rammeøkninger 2013 (per 31. oktober)

Sum	Funksjon	Notat
1 225 595	diverse	Opprinnelig ramme FO1-FO3 (2013)
113 543	281	Opprinnelig ramme FO4
2 750	243/254	5, Komm.dir.140213 - kommunalt rusarbeid i bydelene (1)
450	231	6, Komm.dir.040313 - ungdomsmidler (X-ray, lø.kveldstiltak) (2)
558	234	6, Byrådens sak 050413 - Tilskudd senior/eldresentrene (2)
25 147	diverse	Vedtatt virkning mindreforbruk + overførte midler regnskapet 2012
1 782	242	14, Komm.dir. 300413 - Yrkesrettet norskopplæring KVP (2)
1 256	211	1, Komm.dir. 120413 - Språkforståelse minoritetspråklige i bhg (2)
1 197	244	24, Komm.dir.200613 - Nye stillinger i barnevernet (2)
1 821	211	3, Komm.dir.210513 - Språkstimulering barn i førskolealder (2)
137	244	30, Komm.dir.220813 - Kompetanse og samh.tiltak i barnevernet (2)
364	201	4, Komm.dir.230513 - Arb.plassbasert førskolelærerutdanning (2)
553	241	34, Komm.dir.040913 - Tilskudd turnuslege (1)
10	232	36, Komm.dir.190913 - Kompensasjon praksis med.studenter (2)
1 252	211	7, Komm.dir.230813 - Tiltak for å bedre språkforsståelsen (2)
551	201	5, Komm.dir.030913 - Norskkurs for ansatte i barnehage, høst 2013 (2)
531	201	6, Komm.dir.030913 - Arb.plassbasert førskolelærerutdanning (2)
1 120	275	40, Komm.dir.081013 - Bosettingstilskudd 1.halvår 2013 - drift 80% (1)
280	281	40, Komm.dir.081013 - Bosettingstilskudd 1.halvår 13-sosialhjelp 20% (1)
-1 568	201	18, Byrådens sak 011013 - Nedgang ikke-kommunale bhg.pl., etablert 2012
1 377 329		<b>Sum bydelens totale ramme pr 31.10</b>

#### Forklaring:

(1) Økning som er forutsatt i vedtatt budsjett.

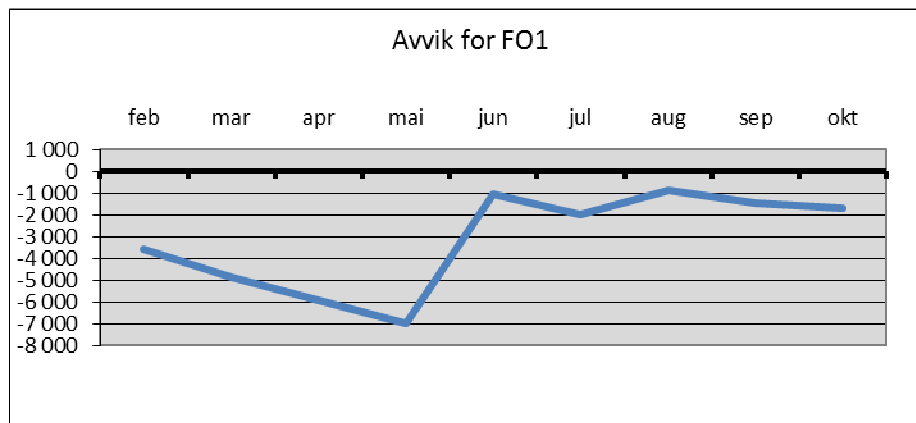
(2) Øremerkede midler som er knyttet til bestemt aktivitet.

## Funksjonsområde 1 – Helse, sosial og nærmiljø

Funksjon	Funksjon (T)	Bokført denne periode	Bokført hittil i år	Budsjett hittil i år	Avvik	Sum korrigeringer	Korrigert avvik	Opprinnelig budsjett	Justert budsjett	Endr avvik sep-okt
100	Politisk styring	53	1 505	1 070	-435	-601	166	1 305	1 305	666
120	Administrasjon	3 278	32 565	30 482	-2 083	-315	-1 768	35 646	38 054	-301
130	Administrasjonslokaler	336	3 436	3 455	20	0	20	4 147	4 147	9
213	Voksenopplæring	0	-10	0	10	0	10	0	0	0
233	Annet forebyggende helsearbeid	56	797	919	122	0	122	1 139	1 128	55
241	Diagnose, behandling, re-/habilitering	2 105	24 331	24 483	152	0	152	27 996	28 493	413
242	Råd, veiledning og sosial forebyggende arbeid	4 374	46 063	52 144	6 081	-500	6 581	58 743	65 699	1 723
243	Tilbud til personer med rusproblemer	4 024	13 383	9 182	-4 201	0	-4 201	9 067	11 256	-2 957
265	Kommunalt disponerte boliger	-512	248	500	252	0	252	-2 139	152	-92
273	Arbeidsrettede tiltak i kommunal regi	1 052	11 449	10 304	-1 145	0	-1 145	11 283	13 478	-578
275	Introduksjonsordningen	954	10 878	9 427	-1 450	-750	-700	-161	7 906	655
283	Bistand til etablering og oppretth egen bolig	70	4 371	3 288	-1 083	0	-1 083	4 063	4 034	286
335	Rekreasjon i tettsted	-100	1 702	1 629	-73	0	-73	526	2 656	393
385	Andre kulturaktiviteter og utgifter til kulturbygg	0	3	0	-3	0	-3	0	0	0
<b>F01</b>	<b>Helse, sosial og nærmiljø</b>	<b>15 688</b>	<b>150 722</b>	<b>146 885</b>	<b>-3 836</b>	<b>-2 166</b>	<b>-1 670</b>	<b>151 613</b>	<b>178 309</b>	<b>272</b>

### Rammeøkninger budsjett funksjonsområde 1:

- funksjon 243 – midler til rusprosjekter STYRK og familieplan (2,200 mill.)
- funksjon 242/275 - overføring fra rammen for økonomisk sosialhjelp til drift av introduksjonsprogrammet, vedtatt av BU i budsjettbehandlingen (7,443 mill.)
- funksjon 265 – korreksjon funksjon, vedtatt av BU (0,112 mill.)
- funksjon 242 – yrkesrettet norskopplæring kvalifisering (1,782 mill.)
- diverse funksjoner – mindreforbruk og overførte midler 2012 (12,386 mill.)
- funksjon 241 – tilskudd turnuslege (0,553 mill.)
- funksjon 275 – bosettingstilskudd flyktninger 1.halvår (1,120 mill.)



(\*) økning prosjektinntekter utover dette har gått til dekning av økt aktivitetsnivå.

Samlet har helse, sosial og nærmiljø et korrigert merforbruk på 1,6millioner.

Funksjonene 100 politisk styring, 120 administrasjon og 130 administrasjonslokaler har samlet et merforbruk på ca 1,6 millioner. Dette skyldes blant annet oppgradering av infrastrukturen (IKT) i administrasjonen (0,5) og at den planlagte reduksjonen på ½ årsverk i administrasjonen fra og med 2. halvår så langt ikke har blitt gjennomført (overtallighet). I forbindelse med overgang til nytt HR system skjedde det noen dobbeltføringer av krav sykepenger. Dette er avskrevet i 2013 og utgiftsført på 120 da det er vanskelig å spore og dele hvilke funksjoner dette opprinnelig ble utgiftsført på. Det er noe etterslep på refusjon på lønnsutgifter, slik at det beregnes at funksjonen vil få et merforbruk på rundt 1 million.

Funksjonene 242 (råd, veiledning og sosialt arbeid), 243 (tilbud til personer med rusproblemer), 273 (kommunale sysselsettingstiltak), 275 (introduksjonsordningen), 276 (kvalifiseringsprogrammet) og 283 (bistand til etablering og opprettholdelse av egen bolig) gjelder tjenester som i hovedsak ligger under NAV sosial. Funksjonene er tette og integrerte. De må derfor sees i sammenheng og har til sammen 0,3 millioner mindreforbruk hittil i år.

***Prognose for funksjonsområde 1 Helse, sosial og nærmiljø***

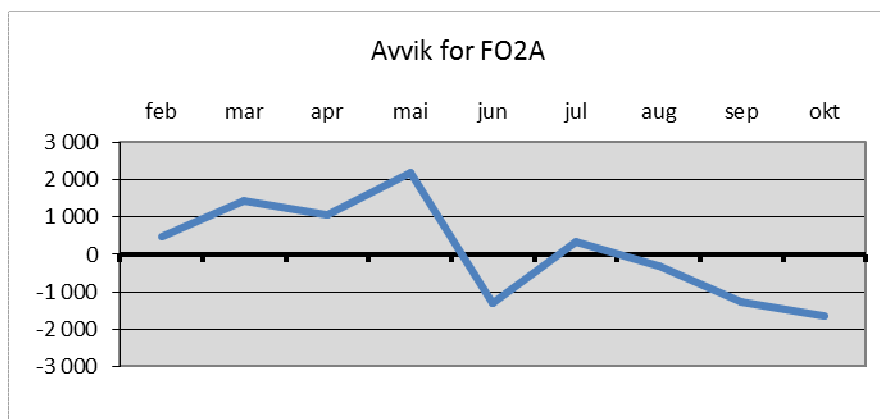
Det beregnes at funksjonsområde 1 (inkl. funksjon 276-kvalifiseringsprogrammet) vil ha et merforbruk på 1 million ved årets slutt. Dette dekkes opp av mindreforbruk på andre funksjonsområder.

## Funksjonsområde 2A – Barnehager

Funksjon	Funksjon (T)	Bokført denne periode	Bokført hittil i år	Budsjett hittil i år	Avvik	Sum korrigeringer	Korrigert avvik	Opprinnelig budsjett	Justert budsjett	Endr avvik sep-okt
201	Førskole	41 657	294 203	288 602	-5 601	-3 740	-1 861	340 060	341 383	2 854
211	Styrket tilbud til førskolebarn	2 695	17 815	18 185	370	300	70	19 620	23 871	-474
221	Førskolelokaler og skyss	6 183	59 275	59 591	316	164	152	72 180	73 379	-231
<b>F02A</b>	<b>Barnehager</b>	<b>50 536</b>	<b>371 292</b>	<b>366 378</b>	<b>-4 914</b>	<b>-3 276</b>	<b>-1 638</b>	<b>431 860</b>	<b>438 634</b>	<b>2 149</b>

### Rammeøkninger budsjett funksjonsområde 2A:

- funksjon 211 – tilskudd til å bedre språkforståelsen for minoritetsspråklige barn i barnehagen (1,256 mill)
- funksjon 211 – språkstimulering barn i førskolealder (3,073 mill.)
- diverse funksjoner – mindreforbruk og overførte midler 2012 (2,567 mill.)
- funksjon 201 – arb.plassbasert førskolelærerutdanning (0,895 mill.)
- funksjon 201 – norskkurs for ansatte i barnehage (0,551 mill.)
- funksjon 201 – reduksjon ifm. nedgang ikke-komm.barnehagepl.2012 (-1,568 mill.)



Funksjon 201 førskole, 211 styrket tilbud til førskolebarn og 221 førskolelokaler og skyss har et korrigert merforbruk på 1,6 millioner. For barnehagenes del vil midler fra mindreforbruk 2012, som ble satt av til vikarer og sykefraværprosjekt i barnehagene, bli fordelt til barnehagene i november. Det forventes også at utgifter til ekstra ressurser m.m. på grunn av den vanskelige driftssituasjonen i Hasle barnehage vil bli kompensert av byrådsavdelingen. I tillegg er det fortsatt noe usikkerhet rundt regnskapsføring og korrigering for utestående sykelønnsrefusjoner. Utgiftene til egenandel AFP viser et merforbruk på funksjon 201 per oktober som skyldes periodiseringen. Hvis vi korrigerer for dette vil funksjon 201 gå i balanse ved årets slutt.

### **Prognose for funksjonsområde 2A barnehager**

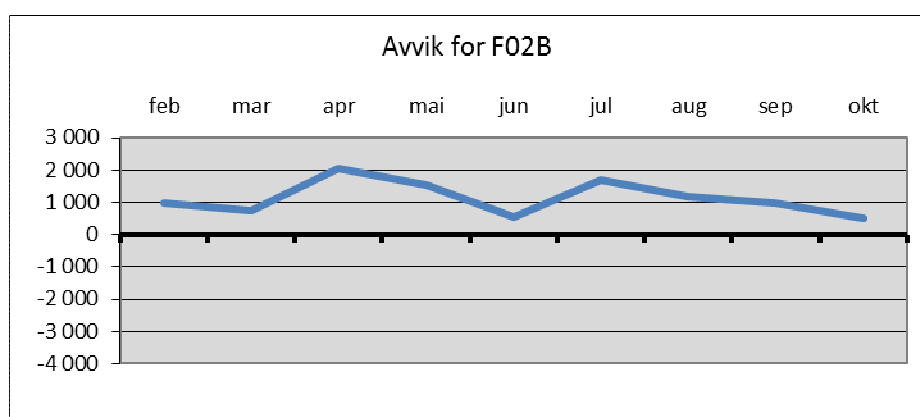
Det forventes at funksjonsområdet vil gå i balanse ved årets slutt.

## Funksjonsområde 2B – Oppvekst

Funksjon	Funksjon (T)	Bokført denne periode	Bokført hittil i år	Budsjett hittil i år	Avvik	Sum korrigeringer	Korrigert avvik	Opprinnelig budsjett	Justert budsjett	Endr avvik sep-okt
231	Aktivitetstilbud barn og unge	2 523	16 207	16 345	137	-31	168	17 393	21 085	-599
232	Forebygging, helsestasjons- og skolehelsetjen.	2 565	22 605	22 020	-585	-259	-326	25 265	26 544	172
244	Barneverntjeneste	4 029	30 959	30 813	-146	-488	342	37 367	40 430	131
251	Barnevernstiltak (ikke plassert av barnevernet)	-110	5 071	6 106	1 036	0	1 036	7 434	7 358	585
252	Barnevernstiltak (barnet plassert av barnevernet)	7 172	69 142	63 656	-5 485	-4 781	-704	77 400	78 423	3 740
<b>F02B</b>	<b>Oppvekst</b>	<b>16 179</b>	<b>143 983</b>	<b>138 940</b>	<b>-5 043</b>	<b>-5 559</b>	<b>516</b>	<b>164 858</b>	<b>173 839</b>	<b>4 029</b>

Rammeøkninger budsjett funksjonsområde 2B:

- funksjon 231– ungdomsmidler X-Ray og lørdagskveldstiltak (0,450 mill.)
- funksjon 244 – nye stillinger i barnevernet (1,197 mill.)
- diverse funksjoner – mindreforbruk og overførte midler 2012 (7,187 mill.)
- funksjon 244 – kompetanse- og samhandl.tiltak i barnevernet (0,137 mill.)
- funksjon 232 – kompensasjon praksis medisinstudenter (0,010 mill.)



Funksjonsområde 2B Oppvekst har per 31. oktober et samlet mindreforbruk på 0,52 millioner i forhold til periodisert budsjett. Mindreforbruket er i hovedsak i barnevernet.

Funksjon 231 Aktivitetstilbud barn og unge har et positivt avvik på 168 000. Det forventes at funksjon 231 vil gå i balanse på slutten av året.

Funksjon 232 Forebygging, helsestasjons- og skolehelsetjenesten: Negativt avvik på funksjon 232 på ca. 326 000 kroner skyldes bl.a. høyere vikarutgifter på helsestasjonen og avdelingen for ergo- og fysioterapi. Avviket vil jevne seg ut i løpet av året. Det forventes at funksjonen vil gå i balanse på slutten av året.

Funksjon 244 barneverntjeneste, 251 tiltak i familien og 252 tiltak utenfor familien:

Resultat for barnevern pr 31. oktober er et samlet positivt avvik på ca. 0,67 millioner kroner. Både funksjon 244 og 251 har et mindreforbruk, mens funksjon 252 har et merforbruk på 0,7 millioner. Samlet positivt avvik per oktober er mindre enn per august.

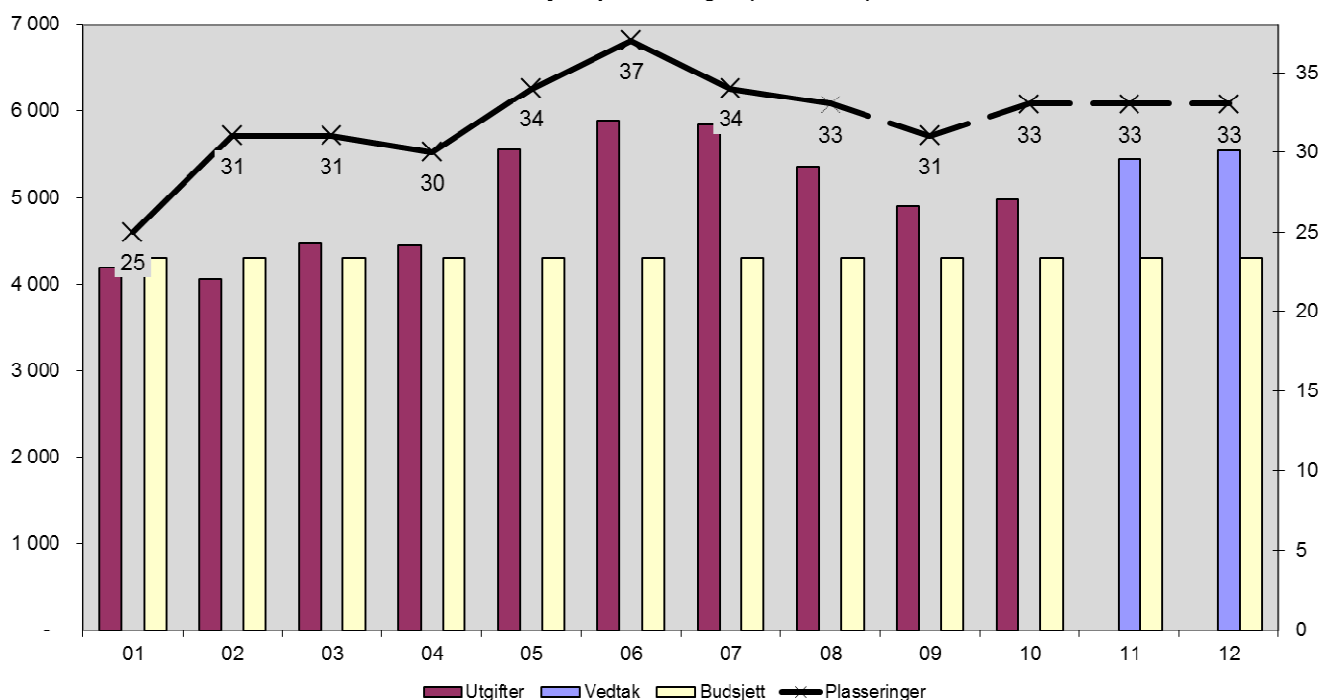
Det ble i budsjett 2013 vedtatt innparingstiltak for barnevernet (i forhold til forbruk 2012) på 7,5 millioner. Til tross for dette og for en økning i antall meldinger og saker i forhold til samme periode i fjor, har barnevernet et mindreforbruk. Det jobbes mer aktivt mot Barne- og Familieetaten om institusjoner i forhold til kvalitet, lengde på opphold og pris. Et problem her, både faglig og økonomisk, er lang ventetid på fosterhjem. Når det gjelder ungdom arbeider barnevernet tett

sammen med bydelens Gateteam og Døgnkontakt og med sosialtjenesten om bolig og sysselsetting. Dette gir et godt faglig tilbud samtidig som utgifter til institusjonskjøp reduseres.

### Institusjonsplasseringer F252 (251) - tiltak når barna (ikke) er plassert av BV

	Antall plasseringer / barn	Utgifter pr. mnd. (1000)	Vedtak pr. mnd. (1000)	Budsjett (1000)	Avvik (hele 1000)
Januar	25	4 185		4 301	116
Februar	31	4 052		4 301	249
Mars	31	4 470		4 301	-169
April	30	4 441		4 302	-139
Mai	34	5 555		4 302	-1 253
Juni	37	5 885		4 302	-1 583
Juli	34	5 841		4 302	-1 539
August	33	5 360		4 302	-1 058
September	31	4 899		4 302	-597
Oktober	33	4 982		4 302	-680
November	33		5 440	4 302	-1 138
Desember	33		5 543	4 302	-1 241
<b>Sum 2013</b>	<b>385</b>	<b>49 670</b>	<b>10 983</b>	<b>51 621</b>	<b>-9 033</b>

Institusjonsplasseringer (251 & 252)



## Rapportering, barnevern 201310

Meldinger og undersøkelser	201310	Hittil i år	201210	Hittil i år 2012
Antall meldinger mottatt i perioden	46	405	50	342
Antall ubehandlede meldinger fra forrige periode	1	6	1	2
<b>Sum antall meldinger</b>	<b>47</b>	<b>411</b>	<b>51</b>	<b>344</b>
<i>Herav antall henlagte meldinger i perioden</i>	11	107	14	76
<i>Herav antall opprettede undersøkelsessaker i perioden</i>	36	304	36	267
<i>Herav antall ubehandlede meld. ved periodens utløp</i>	0	0	1	1
<b>Antall barn omfattet av meldingene</b>	<b>47</b>	<b>384</b>	<b>51</b>	<b>320</b>
Antall undersøkelsessaker opprettet i perioden	36	304	36	266
Antall undersøkelser overført fra før periode	52	70	63	71
<b>Sum antall undersøkelsessaker</b>	<b>88</b>	<b>374</b>	<b>99</b>	<b>337</b>
<i>Herav antall undersøkelsessaker avsluttet med vedtak</i>	11	105	0	69
<i>Herav antall avsluttet med frivillig hjelpetiltak</i>	2	94	0	69
<i>Herav antall avsluttet med plasseringsvedtak for barnet</i>	0	2	0	0
<i>Herav antall henlagt eller flyttet</i>	28	187	17	180
<i>Herav antall venter på tiltak</i>	9	9	0	0
<b>Antall barn omfattet av undersøkelsene</b>	<b>88</b>	<b>345</b>	<b>99</b>	<b>307</b>
Tiltak i og utenfor familien	Pr. 31.10.13	Hittil i år	Pr. 31.10.12	Hittil i år 2012
<b>Barn og unge under tiltak i familien</b>	<b>191</b>	<b>283</b>	<b>180</b>	<b>322</b>
<i>Herav i alderen 0-17 år</i>	182	264	174	301
<b>Barn og unge under tiltak utenfor familien</b>	<b>112</b>	<b>140</b>	<b>108</b>	<b>130</b>
<i>Herav i alderen 0-17 år</i>	80	93	81	93

### Oversikt over meldinger mottatt i perioden

	Barnet selv	Helsestj / skolehelsetj	Skole	Krise-senter	(Tann)-lege sykehus	Mor / Far	Andre	Andre priv. Pers.	Familie forøvrig	BV-tjeneste	NAV	BV-vakten	Barnehage	Politi	SUM
Barnets utsatt for seksuelle overgrep													1		1
Barnets atferd/kriminalitet												1		1	2
Andre forhold v/familiens situasjon				2		4					1	1		2	10
Andre forhold v/barnets situasjon			4									1			5
Foreldrenes psykiske problem/lidelse					1				1			1		1	4
Foreldrenes rusmisbruk					4		1	2				1		2	10
Foreldrenes manglende		1				1		1		1					4
Høy grad av konflikt hjemme	1											2			3
Vold i hjemmet / barnet vitne til vold				1							3			3	7
<b>SUM</b>	<b>1</b>	<b>1</b>	<b>4</b>	<b>3</b>	<b>5</b>	<b>5</b>	<b>1</b>	<b>3</b>	<b>1</b>	<b>4</b>	<b>1</b>	<b>7</b>	<b>4</b>	<b>6</b>	<b>46</b>

Aldersoversikt	0-12 år	13-18 år
	36	10



### ***Prognose for funksjonsområde 2B Oppvekst***

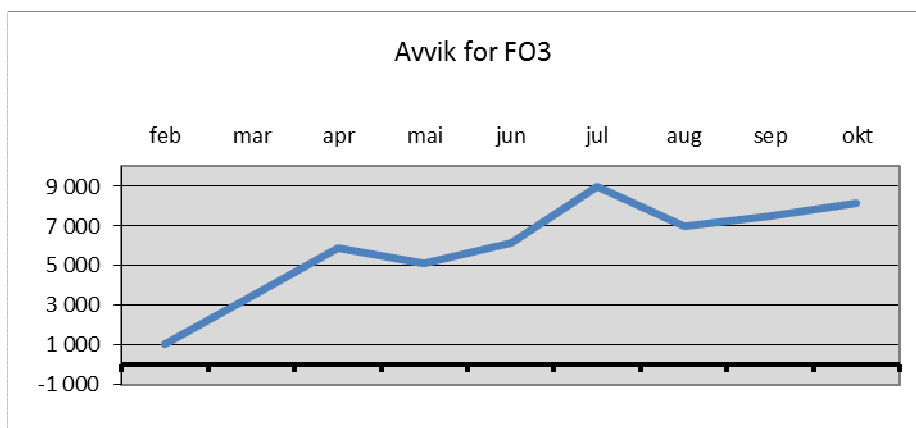
Barnevernets utgifter varierer sterkt fra måned til måned og kan fort endre seg i forhold til institusjonsplasseringer. Det er avsatt en buffer på barnevern til slike endringer periodisert i desember. Forutsatt at barnevernet holder seg på dagens nivå, vil det ikke behov for disse og barnevernet vil da få et mindreforbruk på 2,5 millioner. Videre vil funksjon 231 Aktivitetstilbud barn og unge få et mindreforbruk på ca. kr 0,7 mill. pga. høyere inntekter enn forutsatt og lavere utgifter for oppussingsarbeider enn anslått tidligere i år. Det forventes derfor at funksjonsområde 2B vil få et mindreforbruk på ca. kr 3,2 mill.

## Funksjonsområde 3 – Pleie og omsorg

Funksjon	Funksjon (T)	Bokført denne periode	Bokført hittil i år	Budsjett hittil i år	Avvik	Sum korrigeringer	Korrigert avvik	Opprinnelig budsjett	Justert budsjett	Endr avvik sep-okt
234	Aktiverings- og servicetjen. for eldre og funks	-2	-24	25 698	25 723	0	25 723	28 340	29 341	3 092
2341	Aktiverings- og servicetjen. (under 67 år)	2 010	14 523	0	-14 523	-150	-14 373	0	0	-1 860
2342	Aktiverings- og servicetjen. (over 67 år)	1 625	11 432	0	-11 432	0	-11 432	0	0	-1 625
253	Helse- og omsorgstjenester i institusjon	0	6	174 335	174 329	0	174 329	213 281	213 261	17 381
2531	Helse- og omsorgstjen. i institusjon (under 67 år)	6 847	64 126	0	-64 126	-600	-63 526	0	0	-6 247
2532	Helse- og omsorgstjen. i institusjon (over 67 år)	10 986	109 174	0	-109 174	0	-109 174	0	0	-10 986
254	Helse- og omsorgstjenester til hjemmeboende	15 180	141 838	140 625	-1 213	-2 071	858	171 916	173 841	2 079
2541	Helse- og omsorgstjen. hj.boende (under 67 år)	-33	-445	0	445	0	445	0	0	33
2542	Helse- og omsorgstjen. hj.boende (over 67 år)	-159	-1 446	0	1 446	0	1 446	0	0	159
261	Institusjonslokaler	0	0	-2 168	-2 168	0	-2 168	0	0	-1 164
2612	Institusjonslokaler brukere over 67 år	-1 075	-3 723	0	3 723	0	3 723	0	0	1 075
733	Transport (ordninger) for funksjonshemmede	889	8 091	10 413	2 322	0	2 322	13 868	13 866	264
<b>F03</b>	<b>Pleie og omsorg</b>	<b>36 267</b>	<b>343 552</b>	<b>348 903</b>	<b>5 351</b>	<b>-2 821</b>	<b>8 172</b>	<b>427 405</b>	<b>430 309</b>	<b>2 202</b>

Rammeøkninger budsjett funksjonsområde 3:

- funksjon 254 – korreksjon funksjon, vedtatt av BU (-0,112 mill.)
- funksjon 254 – prosjektmidler Endringsnettverk eldre og rus (0,550 mill.)
- funksjon 234 – ekstra midler til eldresentrene (0,558 mill.)
- diverse funksjoner – mindreforbruk og overførte midler 2012 (3,008 mill.)



Korrigert regnskap pr 31. oktober viser et samlet mindreforbruk på i overkant av kr 8 millioner.

### Helse- og omsorgstjenester i institusjon (funksjon 253)

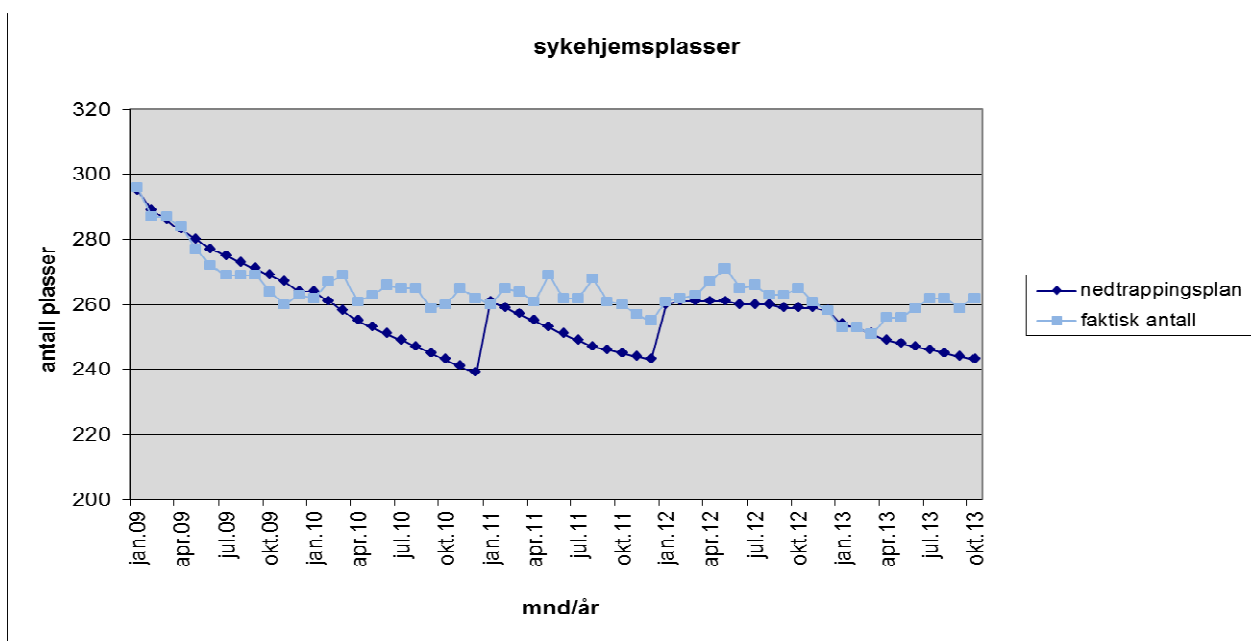
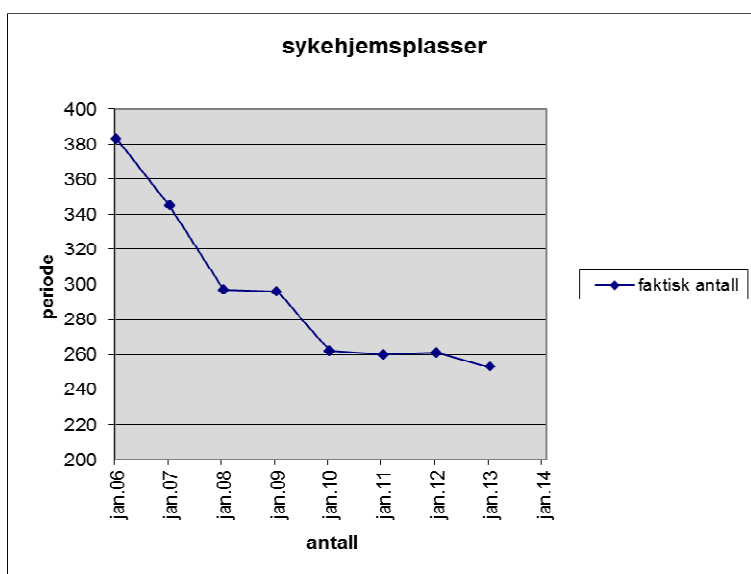
Funksjonen har samlet (253, 2531 og 2532) et mindreforbruk på kr 1,6 millioner. Dette har særlig sammenheng med ekstra inntekter fra refusjon kostnadskrevede tjenester 2012 (kr 1,2 million). Resten av mindreforbruket er jevnt fordelt på flere kostnadssteder/tjenester.

### Sykehjemsplasser

Bydelsutvalget har i bydelsbudsjettet vedtatt nedtrapping til 241 plasser i løpet av 2013. Nedtrappingen gikk som planlagt i første kvartal. Etter det har antall plasser økt igjen, og status nedtrapping pr oktober er 262 kjøpte plasser, mot 243 budsjettet. Tjenesten har likevel et begrenset merforbruk på grunn av større inntekter vederlag, kjøp av færre spesialplasser og lavere utgifter til ferdigbehandlede pasienter enn forutsatt (samhandlingsreformen).

**Tabell nedtrapping av sykehjemsplasser kjøpt fra sykehjemsetaten (koststed 71588) 2013**

Måned	Antall budsjetterte plasser	Budsjettert reduksjon	antall reelle plasser	Akkumulert avvik (71588) (i kr 1000)
januar	254	-1	253	-375
februar	253	-1	253	690
mars	251	-2	251	681
april	249	-2	256	973
mai	248	-1	256	563
juni	247	-1	259	469
juli	246	-1	262	250
august	245	-1	262	-767
september	244	-1	259	-1261
oktober	243	-1	262	-1427
november	242	-1		
desember	241	-1		



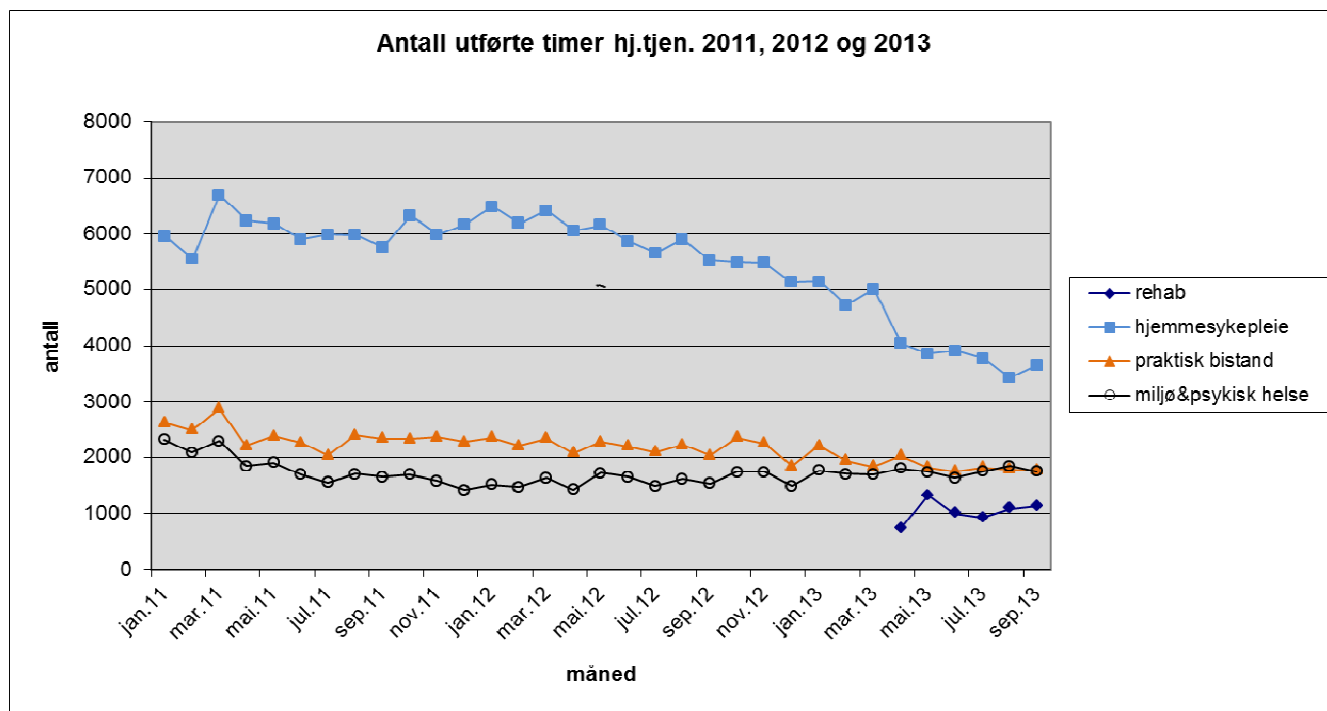
**Samhandlingsreformen**

På årsbasis er det i bydelsbudsjett satt av kr 0,800 mill. til betaling for utskrivningsklare pasienter. Til og med oktober er utbetalt kr 0,270 mill.

### Helse- og omsorgstjenester til hjemmeboende (funksjon 254)

Funksjon 254, 2541 og 2542 har et mindreforbruk på kr 2,8 mill. Lavere utgifter til personlige assistenter (færre brukere enn forutsatt), lavere utgifter praktisk bistand (nedgang i antall brukere, færre bomturer) og økte inntekter refusjon kostnadskrevene tjenester. Dette må ses i sammenheng med merforbruk på andre kostnadssteder (kjøp tjenester funksjonshemmede og særlig avlastning).

Diagram nedenfor viser antall utførte vedtakstimer i bydelens hjemmetjeneste.



Tabellen under viser antall brukere med privat leverandør i brukervalg (sist oppdaterte tall august).

**Tabell antall brukere + vedtakstid private leverandører 2013**

Måned	Praktisk bistand			Hjemmesykepleie - dag/aften			Hjemmesykepleie - natt		
	Antall brukere	Vedtaks timer	%-private av total vedtakstid	Antall brukere	Vedtaks timer	%-private av total vedtakstid	Antall brukere	Vedtaks timer	%-private av total vedtakstid
gj.snitt 2012	43	198		3	124		1	38	
januar	41	198	6,00 %	6	54	0,80 %	1	47	13,90 %
februar	42	167	5,80 %	6	176	2,80 %	1	42	13,90 %
mars	42	180	5,80 %	6	207	2,80 %	1	47	13,00 %
april	42	165	5,70 %	5	162	2,80 %	1	45	12,50 %
mai	42	171	6,00 %	5	168	2,90 %	1	47	13,70 %
juni	45	174	6,40 %	6	254	4,30 %	2	60	18,50 %
juli	45	178	6,30 %	6	262	4,30 %	2	62	17,90 %
august	41	168	6,10 %	6	262	4,50 %	2	62	17,40 %
september									
oktober									
november									

### Transport for funksjonshemmede (funksjon 733)

Mindreforbruk hittil i år 2,3 mill. Meget innskjerpet tildelingspraksis i 2013.

***Prognose for funksjonsområde 3 Pleie og omsorg***

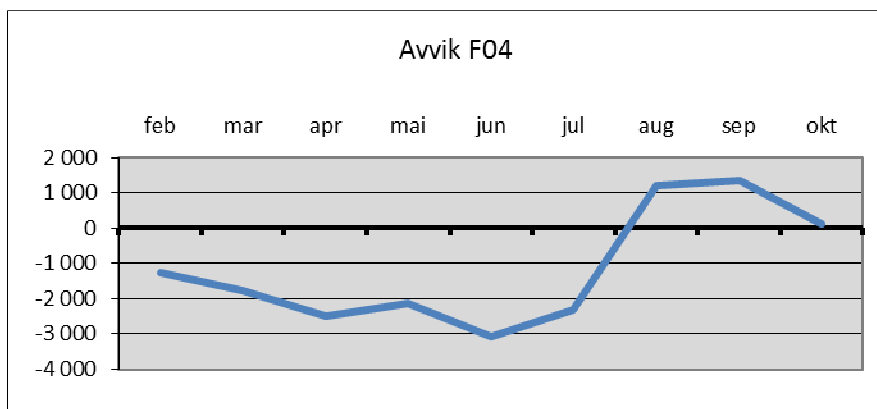
Pleie og omsorg samlet kan gå med et samlet mindreforbruk på 11,3 millioner på slutten av året.

## Funksjonsområde 4 – Økonomisk sosialhjelp og kvalifiseringsprogram

Funksjon	Funksjon (T)	Bokført denne periode	Bokført hittil i år	Budsjett hittil i år	Avvik	Sum korrigeringer	Korrigert avvik	Opprinnelig budsjett	Justert budsjett	Endr avvik sep-okt
276	Kvalifiseringsordningen	4 473	40 850	41 726	877	0	877	49 858	49 858	-528
281	Økonomisk sosialhjelp	9 829	87 458	86 697	-761	0	-761	113 543	106 380	-707
<b>F04</b>	<b>Økonomisk sosialhjelp</b>	<b>14 301</b>	<b>128 307</b>	<b>128 423</b>	<b>116</b>	<b>0</b>	<b>116</b>	<b>163 401</b>	<b>156 238</b>	<b>-1 235</b>

Rammeøkninger budsjett funksjonsområde 4:

- funksjon 281 – overføring til Introduksjonsprogrammet og Oslo Piloten (-7,443 mill.)
- funksjon 281 – bosettingstilskudd flyktninger 1.halvår (0,280 mill.)



Kvalifiseringsprogram (funksjon 276) – se kommentar under funksjonsområdet 1.

Økonomisk sosialhjelp (funksjon 281):

**Tabell netto utgifter økonomisk sosialhjelp 2013**

Måned	(A) Netto akkumulert budsjett (*) (i kr 1000)	Antall klienter pr. mnd. måltall budsjett (*)	Brutto utbetaling pr. klient pr mnd (budsjett)	Faktisk antall klienter pr. mnd (**)	Gj.snitt utbetalt pr klient (**)	B) Utbetalt (i kr 1000) hittil i år netto (***)	(A-B) Avvik (i kr 1000) hittil i år (akkumulert)
januar	kr 6 842	800	kr 12 300	787	kr 11 571	kr 7 914	-kr 1 072
februar	kr 15 683	800	kr 12 300	791	kr 11 442	kr 17 109	-kr 1 426
mars	kr 24 525	800	kr 12 300	847	kr 11 743	kr 26 532	-kr 2 007
april	kr 33 367	800	kr 12 300	763	kr 11 564	kr 35 529	-kr 2 162
mai	kr 42 208	800	kr 12 300	876	kr 11 879	kr 44 220	-kr 2 012
juni	kr 51 050	800	kr 12 300	761	kr 12 062	kr 53 138	-kr 2 088
juli	kr 59 892	800	kr 12 300	745	kr 12 283	kr 61 261	-kr 1 369
august	kr 68 733	800	kr 12 300	689	kr 11 515	kr 69 010	-kr 277
september	kr 77 575	800	kr 12 300	721	kr 12 176	kr 77 629	-kr 54
oktober	kr 86 697	800	kr 12 300	856	kr 12 555	kr 87 458	-kr 761
november		800	kr 12 300				
desember		800	kr 12 300				

(\*) vedtatt netto budsjett i dok-3 kr 106,1 mill. (inkl. 7,443 mill. justert til Intro/Oslo Piloten)

(\*\*) tall saksbehandlingssystem OSKAR (2011: ekskl. klienter med kun KVP-stønad)

(\*\*\*) netto Agresso tall

NB: tallene er eksklusiv klienter som kun mottar kvalifiseringsstønning

Diagram antall sosialklienter 2010-2013

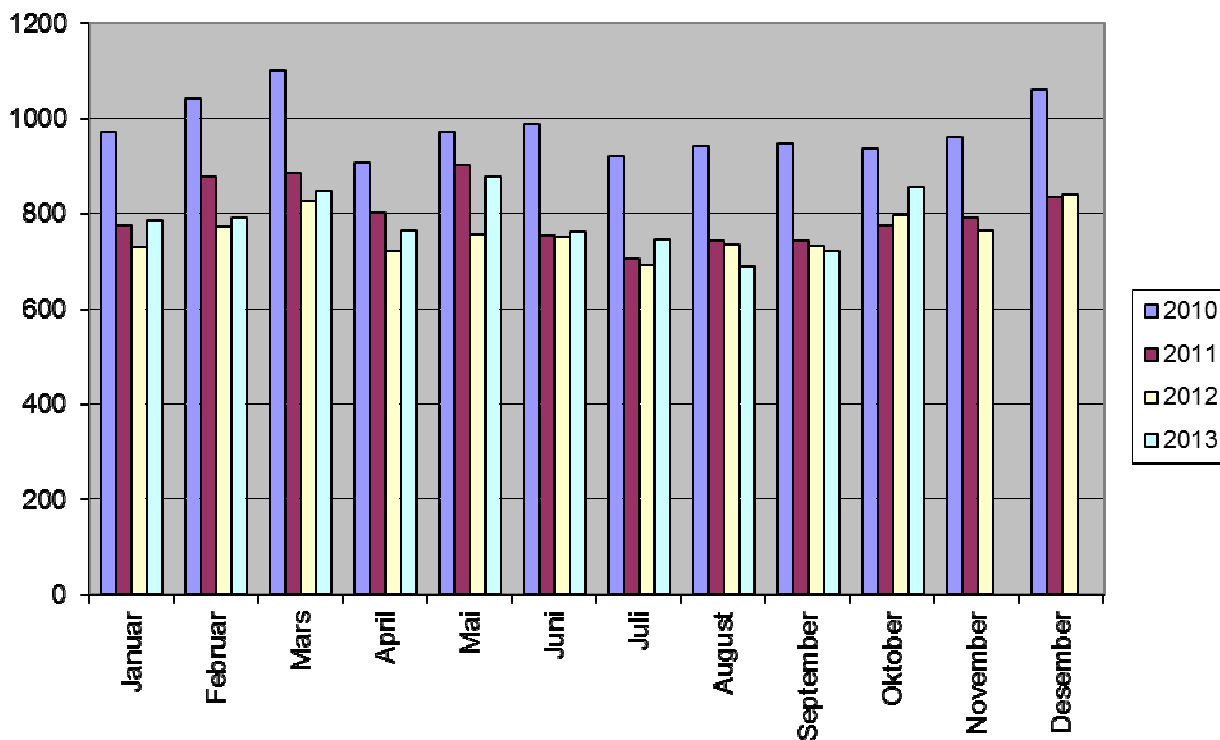
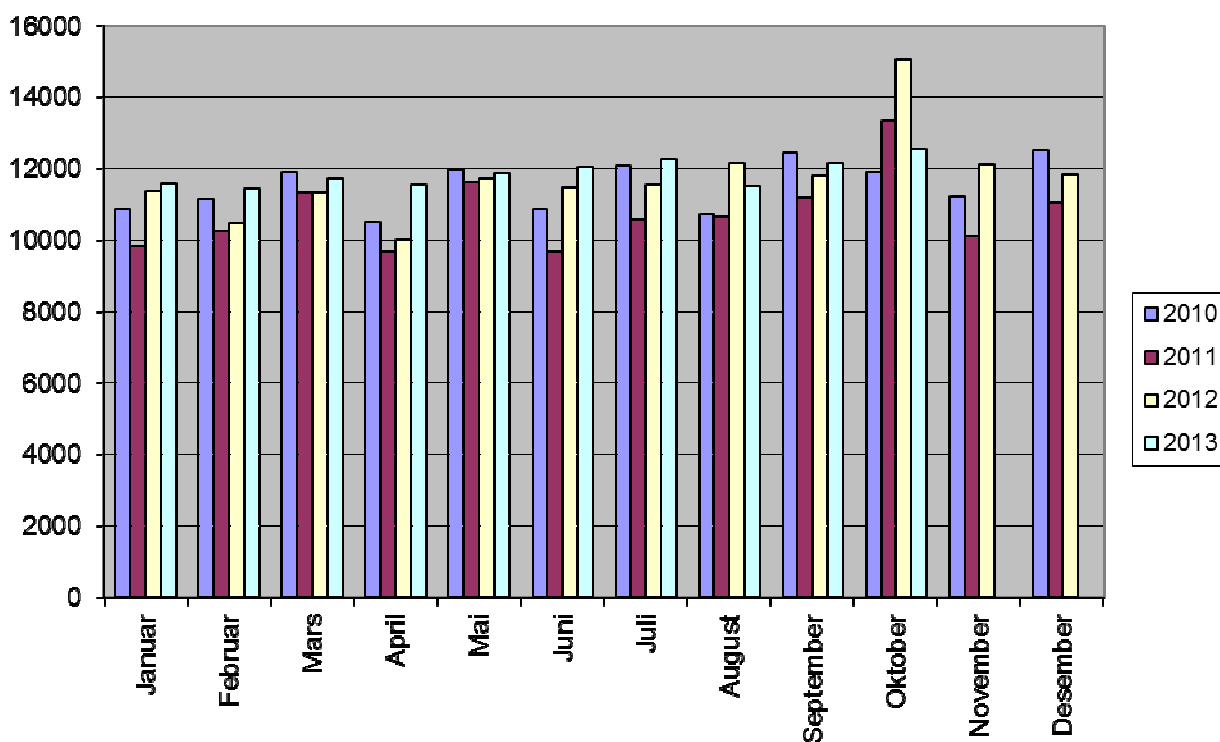


Diagram gjennomsnittsutbetaling pr klient 2010-2013



Både antall klienter og gjennomsnittsutbetaling pr klient i oktober har økt i forhold til september.

Sosialhjelpsrammen er i bydelsbudsjettet justert med:

a. 5,966 mill. til introduksjonsordningen

b. 1,477 mill. til drift av Oslo Piloten ·

Med dette er bydelsens budsjetttramme til økonomisk sosialhjelp for 2013 på 106,1 millioner

(inkludert sosialhjelp Oslo Piloten).

Merforbruk sosialhjelp pr oktober er 0,8 mill.

**Prognose funksjonsområde 4 Økonomisk sosialhjelp**

Prognose er balanse på økonomisk sosialhjelp i 2013.

**Prognose bydelen totalt 2013**

Ut fra de faktorer vi nå har kjennskap til beregnes det at økonomisk sosialhjelp vil gå i balanse, mens den øvrige driften vil få et mindreforbruk på 13,5 millioner.

**Bydelsdirektørens forslag til vedtak:**

Økonomirapportering per 31. oktober 2013 tas til orientering.

Oslo, 26. november 2013

Heidi Larssen  
bydelsdirektør



REGNSKAPSRAPPORT PER OKT 2013

Funksjon	Funksjon (T)	Bokført denne periode	Bokført hittil i år	Budsjett hittil i år	Avvik	Sum korrigeringer	Korrigert avvik	Opprinnelig budsjett	Justert budsjett	Endr avvik sep-okt
100	Politisk styring	53	1 505	1 070	-435	-601	166	1 305	1 305	666
120	Administrasjon	3 278	32 565	30 482	-2 083	-315	-1 768	35 646	38 054	-301
130	Administrasjonslokaler	336	3 436	3 455	20	0	20	4 147	4 147	9
213	Voksenopplæring	0	-10	0	10	0	10	0	0	0
233	Annet forebyggende helsearbeid	56	797	919	122	0	122	1 139	1 128	55
241	Diagnose, behandling, re-/habilitering	2 105	24 331	24 483	152	0	152	27 996	28 493	413
242	Råd, veiledning og sosial forebyggende arbeid	4 374	46 063	52 144	6 081	-500	6 581	58 743	65 699	1 723
243	Tilbud til personer med rusproblemer	4 024	13 383	9 182	-4 201	0	-4 201	9 067	11 256	-2 957
265	Kommunalt disponerte boliger	-512	248	500	252	0	252	-2 139	152	-92
273	Arbeidsrettede tiltak i kommunal regi	1 052	11 449	10 304	-1 145	0	-1 145	11 283	13 478	-578
275	Introduksjonsordningen	954	10 878	9 427	-1 450	-750	-700	-161	7 906	655
283	Bistand til etablering og opprettet egen bolig	70	4 371	3 288	-1 083	0	-1 083	4 063	4 034	286
335	Rekreasjon i tettsted	-100	1 702	1 629	-73	0	-73	526	2 656	393
385	Andre kulturaktiviteter og utgifter til kulturbygg	0	3	0	-3	0	-3	0	0	0
<b>F01</b>	<b>Helse, sosial og nærmiljø</b>	<b>15 688</b>	<b>150 722</b>	<b>146 885</b>	<b>-3 836</b>	<b>-2 166</b>	<b>-1 670</b>	<b>151 613</b>	<b>178 309</b>	<b>272</b>
201	Førskole	41 657	294 203	288 602	-5 601	-3 740	-1 861	340 060	341 383	2 854
211	Styrket tilbud til førskolebarn	2 695	17 815	18 185	370	300	70	19 620	23 871	-474
221	Førskolelokaler og skyss	6 183	59 275	59 591	316	164	152	72 180	73 379	-231
<b>F02A</b>	<b>Barnehager</b>	<b>50 536</b>	<b>371 292</b>	<b>366 378</b>	<b>-4 914</b>	<b>-3 276</b>	<b>-1 638</b>	<b>431 860</b>	<b>438 634</b>	<b>2 149</b>
231	Aktivitetstilbud barn og unge	2 523	16 207	16 345	137	-31	168	17 393	21 085	-599
232	Forebygging, helsestasjons- og skolehelsetjen.	2 565	22 605	22 020	-585	-259	-326	25 265	26 544	172
244	Barneverntjeneste	4 029	30 959	30 813	-146	-488	342	37 367	40 430	131
251	Barnevernstiltak (ikke plassert av barnevernet)	-110	5 071	6 106	1 036	0	1 036	7 434	7 358	585
252	Barnevernstiltak (barnet plassert av barnevernet)	7 172	69 142	63 656	-5 485	-4 781	-704	77 400	78 423	3 740
<b>F02B</b>	<b>Oppvekst</b>	<b>16 179</b>	<b>143 983</b>	<b>138 940</b>	<b>-5 043</b>	<b>-5 559</b>	<b>516</b>	<b>164 858</b>	<b>173 839</b>	<b>4 029</b>
234	Aktiverings- og servicetjen. for eldre og funksj.	-2	-24	25 698	25 723	0	25 723	28 340	29 341	3 092
2341	Aktiverings- og servicetjen. (under 67 år)	2 010	14 523	0	-14 523	-150	-14 373	0	0	-1 860
2342	Aktiverings- og servicetjen. (over 67 år)	1 625	11 432	0	-11 432	0	-11 432	0	0	-1 625
253	Helse- og omsorgstjenester i institusjon	0	6	174 335	174 329	0	174 329	213 281	213 261	17 381
2531	Helse- og omsorgstjen. i institusjon (under 67 år)	6 847	64 126	0	-64 126	-600	-63 526	0	0	-6 247
2532	Helse- og omsorgstjen. i institusjon (over 67 år)	10 986	109 174	0	-109 174	0	-109 174	0	0	-10 986
254	Helse- og omsorgstjenester til hjemmeboende	15 180	141 838	140 625	-1 213	-2 071	858	171 916	173 841	2 079
2541	Helse- og omsorgstjen. hj.boende (under 67 år)	-33	-445	0	445	0	445	0	0	33
2542	Helse- og omsorgstjen. hj.boende (over 67 år)	-159	-1 446	0	1 446	0	1 446	0	0	159
261	Institusjonslokaler	0	0	-2 168	-2 168	0	-2 168	0	0	-1 164
2612	Institusjonslokaler brukere over 67 år	-1 075	-3 723	0	3 723	0	3 723	0	0	1 075
733	Transport (ordninger) for funksjonshemmede	889	8 091	10 413	2 322	0	2 322	13 868	13 866	264
<b>F03</b>	<b>Pleie og omsorg</b>	<b>36 267</b>	<b>343 552</b>	<b>348 903</b>	<b>5 351</b>	<b>-2 821</b>	<b>8 172</b>	<b>427 405</b>	<b>430 309</b>	<b>2 202</b>
276	Kvalifiseringsordningen	4 473	40 850	41 726	877	0	877	49 858	49 858	-528
281	Økonomisk sosialhjelp	9 829	87 458	86 697	-761	0	-761	113 543	106 380	-707
<b>F04</b>	<b>Økonomisk sosialhjelp</b>	<b>14 301</b>	<b>128 307</b>	<b>128 423</b>	<b>116</b>	<b>0</b>	<b>116</b>	<b>163 401</b>	<b>156 238</b>	<b>-1 235</b>
<b>SUM</b>	<b>BYDELEN TOTALT</b>	<b>132 972</b>	<b>1 137 856</b>	<b>1 129 530</b>	<b>-8 326</b>	<b>-13 822</b>	<b>5 496</b>	<b>1 339 138</b>	<b>1 377 329</b>	<b>7 417</b>

