



Arkivsak: 201300173

Arkivkode: 120.2

Saksbeh: Edel G Krogstad/Håkon Kleven

| Saksgang | Møtedato |
|---|-----------------|
| Bydelsutvikling, miljø- og kulturkomite | 09.12.2013 |
| Omsorgskomite | 09.12.2013 |
| Oppvekstkomite | 09.12.2013 |
| Bydelsutvalget | 16.12.2013 |

RAPPORT ØKONOMI OG TJENESTEPRODUKSJON PER OKTOBER 2013

Innledning og hovedkommentar økonomi

Bydelen har en netto samlet årsprognose på 13,87 mill. kroner i mindreforbruk, inklusiv økonomisk sosialhjelp. Dette er en forbedring på 1,2 mill. kroner fra rapportering i september og 2,8 mill. kroner bedre enn prognose oppgitt i forslag til budsjett.

Det er noen vesentlige endringer siden forrige måned. Barnevernets positive prognose er redusert fra 8 til 4 mill. kroner. Årsaken til dette er at to plasser var registrert som fosterhjemsplasser og ikke fosterhjem under institusjon. Institusjonsbaserte plasser er tre ganger så dyre som ordinære fosterhjem. I tillegg har det vært flere akutt plasseringer i høst som vil få alternativ plassering på et senere tidspunkt enn forutsatt tidligere.

Prognosen på økonomisk sosialhjelp er forverret med ytterligere 1 mill. kroner, til en samlet prognose på 6 mill. kroner i merforbruk. Gjennomsnittlig antall aktive klienter ligger fortsatt lavere enn fjoråret, men de siste to månedene har aktive klienter økt og ligger nå på samme nivå som 2012. Gjennomsnittlig utbetaling per klient var vestlig over budsjett i oktober, men ligger lavere i november. Det er en økning i ubehandlede søknader per 01.12.2013 så det forventes en økning i utbetalingene i desember.

I positiv retning har bydelen mottatt økt refusjon for utgifter til flyktninger, noe som bedrer prognosen på sysselsettingstiltak med 1,7 mill. kroner. Botilbud til utviklingshemmede har også en bedring på 0,7 mill. kroner som følge av lavere bruk av ekstrabemannings.

Bydelens avsetning øker med 2 mill. kroner som følge av økte ledige lønnsmidler på flere områder. For de øvrige områdene er det kun mindre endringer.

Prognosen per oktober består av:

| | |
|--------------------------------|--------|
| Økonomisk sosialhjelp | -6 000 |
| Kvalifiseringsprogram | 900 |
| Fagsenter barn og unge | 1 800 |
| Botilbud til utviklingshemmede | 2 500 |
| Kjøp av sykehjemsplasser | -1 500 |

| | |
|----------------------------|---------------|
| Hjemmetjenesten | -4 900 |
| Hjemmetjenester brukervalg | -4 700 |
| Barnevern | 4 000 |
| Bydelsavsetning | 20 400 |
| Øvrige tjenester | 1 370 |
| SUM | 13 870 |

Kommentarer for det enkelte tjenesteområde

Funksjonsområde 1, helse, sosial og nærmiljø

| Per oktober 2013 | budsjett hittil i år | korrigert regnskap hittil i år | korr avvik hittil i år | totalt års- budsjett | års-prognose per oktober 2013 |
|---|-------------------------|--------------------------------------|------------------------------|----------------------------|-------------------------------------|
| Bydelsutvalg/komiteer | 1 431 | 1 077 | 354 | 1 721 | 0 |
| Bydelsadministrasjon | 38 434 | 34 272 | 4 161 | 46 162 | 780 |
| Bydelsavsetning | -20 742 | -39 950 | 19 209 | -33 655 | 20 400 |
| Annet forebyggende helsearbeid | 3 011 | 2 840 | 171 | 3 667 | 150 |
| Fysio/ergo-tjenester | 18 812 | 17 558 | 1 254 | 22 084 | 1 080 |
| Botilbud rus | 4 624 | 5 182 | -558 | 5 549 | -840 |
| Kommunalt disponerte boliger | 668 | 481 | 188 | -1 534 | 0 |
| Barn og kultur felles | 2 804 | 2 360 | 445 | 3 404 | 350 |
| Syssettingstiltak | 14 807 | 13 952 | 855 | 15 262 | 100 |
| Sosialtjenesten/Boligkontoret | 33 071 | 31 159 | 1 912 | 39 952 | 100 |
| HELSE, SOSIAL OG NÆRMILJØ | 96 921 | 68 931 | 27 990 | 102 612 | 22 120 |

100/120/130/180 Bydelsadministrasjonen

Området vil få et mindre forbruk på kr 780 000. Det er ingen endring fra forrige rapportering på området.

190 Reserve/avsetninger

Det er avsatt kr 344 000 i reserve for 2013 og mindreforbruket fra 2012 er innarbeidet i avsetningen med 10,6 mill. kroner. I tillegg har bydelen mottatt økte inntekter i forbindelse med refusjon for kostnadskrevende og økte ledige lønnsmidler med 2 mill. kroner. Samlet positivt avvik på bydelsavsetning er 20,4 mill. kroner.

233 Annet forebyggende helsearbeid

Området vil få et mindreforbruk på kr 150 000 som er knyttet til ledige lønnsmidler.

241 Ergo/fysioterapi

Området vil få et positivt resultat på kr 1,080 mill. kroner, dels knyttet til ledige lønnsmidler og dels ved en moderat økning av driftstilskuddet til fysioterapeuter med virkning fra 01.07.2013.

243 Rus

Det meldes et merforbruk på kr 0,84 mill. kroner på området, dette er en liten forbedring fra forrige rapportering (0,9 mill. kroner).

265 Kommunalt disponerte boliger

Det forventes et resultat i balanse. Dette er en forbedring av prognosen fra forrige måned hvor det ble meldt merforbruk på kr 175 000.

120/385 Barn og kultur felles

Området vil få et mindreforbruk på kr 350 000 knyttet til ledige lønnsmidler og sykelønnsrefusjon.

273/275/Introduksjonsordning, aktive tiltak

Det forventes samlet sett et mindreforbruk på 100 000 kroner. Introduksjonsordningen og aktive tiltak har et samlet mindreforbruk på kr 400 000, mens VTA-plasser (varig tilrettelagte arbeidsplasser) har et merforbruk på kr 300 000.

242/281 Sosialsenterdrift og boligkontordrift

Det forventes et mindreforbruk på kr 100 000 knyttet til sykelønnsrefusjon og ubrukte lønnsmidler.

Funksjonsområde 2a barnehager

| Per oktober 2013 | budsjett hittil i år | korrigeret regnskap hittil i år | korr avvik hittil i år | totalt års- budsjett | års-prognose per oktober 2013 |
|--|-------------------------|---------------------------------------|------------------------------|-------------------------|-------------------------------------|
| Barnehager | 346 182 | 342 612 | 3 571 | 403 366 | 0 |
| Styrket tilbud til førskolebarn | 17 792 | 16 997 | 795 | 21 821 | 100 |
| BARNEHAGER | 363 974 | 359 608 | 4 366 | 425 187 | 100 |

201/221 Barnehager

Området forventes å gå i balanse. Det er fremdeles knyttet noe usikkerhet til avsetning til ledige lønnsmidler, men så langt er dette i samsvar med budsjett.

211 Styrket tilbud til førskolebarnSpråkenheten

Området forventes å få et mindreforbruk på kr 100 000 knyttet til ledige lønnsmidler.

Ressursenhet for førskolebarn

Området forventes å gå i balanse.

Funksjonsområde 2b Oppvekst

| Per oktober 2013 | budsjett hittil i år | korrigeret regnskap hittil i år | korr avvik hittil i år | totalt års- budsjett | års-prognose per oktober 2013 |
|--|-------------------------|---------------------------------------|------------------------------|-------------------------|-------------------------------------|
| Fritidsklubber og ungdomstiltak | 16 838 | 15 476 | 1 362 | 20 489 | 240 |
| Helsetjenester barn og unge | 17 339 | 16 793 | 546 | 21 078 | 360 |
| Barnevern | 96 413 | 89 703 | 6 711 | 108 502 | 4 000 |
| OPPVEKST | 130 591 | 121 972 | 8 619 | 150 069 | 4 600 |

231 Fritidsklubber – ungdomstiltak

Det forventes et mindreforbruk på kr 240 000 knyttet til ubrukte lønnsmidler.

232 Helsetjenester barn og unge

Området forventes å gå med kr 360 000 i mindreforbruk, knyttet til refusjon av lønn for 2012 mottatt i 2013 og sykelønnsrefusjon.

244/251/252 Barnevern

Samlet sett meldes et mindreforbruk på området på 4 mill. kroner. Mindreforbruket er knyttet til lavere kostnader enn budsjettet når det gjelder utgifter til ettervern og til tiltak i hjemmet, færre ordinære fosterhjem og færre med forsterkning, samt sykelønnsrefusjon og ubrukte lønnsmidler.

Det er en markant forverring av resultatet i forhold til rapportering i september hvor det ble meldt et mindreforbruk på 8 mill. kroner. Endringen skyldes plasseringer i institusjon, samt plasser som får lenger varighet enn først antatt, og fosterhjem under institusjon er økt med to plasser. Plassene var tidligere feilført som ordinære fosterhjems plasser.

Per oktober er det 17 plasseringer i institusjon og beredskapshjem og 11 i fosterhjem under institusjon. Prognosen for resten av året viser at samlet bruk av institusjonstiltak fra og med oktober har økt markant i forhold til måltall. Prognose for gjennomsnittlig bruk av institusjonstiltak er 25,3 plasser, mens måltallet er på 20,8 for året. Det er forventet at situasjonen for fem av institusjonsplasseringene blir avklart raskt og at de pga alder og behov relativt raskt kan bli plassert i fosterhjem, hvis det bli varige plasseringer.

38 barn er i ordinære fosterhjem, 14 av disse med forsterkede tiltak. Dette området ligger således under måltallet som er 52 plasser, hvorav 30 med forsterkning.

Samlet sett ligger det i 2013 an til et merforbruk på institusjonstiltak og fosterhjem utenfor institusjon på 5,4 mill. kroner, mens ordinære fosterhjemstiltak har et mindreforbruk på 2,6 mill. kroner.

Eksterne kjøp av tiltak i hjemmet utover det som gjennomføres av Ofot ligger godt under budsjett så langt i år. Samlet ligger det an til et mindreforbruk på området opp mot 5 mill. kroner.

Barneverntiltak Ofot (Oppfølging og tiltakstjenesten)

Da enkelte ungdommer ikke har ønsket ettervern er utgiftene på dette området lavere enn forutsatt. Det meldes en positiv prognose på ca 1 mill. kroner, dette er redusert fra tidligere prognoser pga overføring av en institusjonsplass fra barnevernkantoret til Ofot.

Barnevern drift

Forventet mindreforbruk er kr 600 000, dette er knyttet til ubrukte lønnsmidler pga. ledighet i forbindelse med ansettelser, blant annet i nyopprettede stillinger (statlig styrking), samt refusjoner sykelønn.

| ANTALL PLASSER INSTITUSJON | antall budsjett 2013 | feb | mars | april | mai | juli | aug | sept | okt | Prog nose |
|-------------------------------------|-----------------------------|-------------|-------------|--------------|-------------|-------------|-------------|-------------|-------------|------------------|
| -ordinær institusjonsplass snitt | 13,9 | 12,5 | 11,8 | 11,5 | 11,6 | 11,8 | 12,2 | 12,6 | 13,3 | 14,6 |
| -fosterhjem under institusjon snitt | 7 | 7,6 | 7,8 | 7,8 | 7,9 | 9,5 | 9,5 | 9,5 | 9,9 | 10,7 |
| -ordinær inst. ved utgangen av mnd | | 12 | 10 | 12 | 11 | 15 | 17 | 17 | 17 | |
| -fosterhjem under inst. utg. mnd. | | 7 | 8 | 8 | 8 | 11 | 9 | 9 | 11 | |
| sum kjøp institusjonsplasser | 20,9 | 20,1 | 19,6 | 19,3 | 19,3 | 21,3 | 22,7 | 22,7 | 23,2 | 25,3 |

Plasser i akutthjem er ikke tatt med, da de ikke trekker kostnader utover utgiftsdekning

| DØGNPRIS INSTITUSJON | budsjett 2013 | feb | april | mai | juli | aug | Sept | Okt |
|-------------------------------------|----------------------|-------------|--------------|-------------|-------------|-------------|-------------|-------------|
| Ordinær institusjonsplass (bvk) | 7400 | 6678 | 6651 | 6771 | 6757 | 6733 | 6698 | 6676 |
| Fosterhjem under institusjon (bvk) | 3384 | 3667 | 3524 | 3542 | 3524 | 3602 | 3623 | 3589 |
| Sum kjøp institusjonsplasser | 4750 | 5343 | 5316 | 5338 | 5352 | 5054 | 5071 | 5044 |

*feb. korrigert pga feil snitt

Funksjonsområde 3 Pleie og omsorg

| Per oktober 2013 | budsjett hittil i år | korrigert regnskap hittil i år | korr avvik hittil i år | totalt års- budsjett | års- prognose per oktober 2013 |
|--|-------------------------|--------------------------------------|------------------------------|-------------------------|--|
| Frivillighetssentraler og eldresentre | 8 650 | 8 058 | 592 | 10 272 | 0 |
| Pleie og omsorg felles | 4 346 | 4 051 | 294 | 5 254 | 0 |
| Bestillerkontor 18+ | 18 749 | 18 242 | 508 | 22 806 | 450 |
| Kjøp sykehjemsplasser | 332 019 | 333 249 | -1 230 | 398 723 | -1 500 |
| Egenbetaling eldre | -71 320 | -68 890 | -2 430 | -95 093 | -900 |
| Tjenester til hjemmeboende 67+ | 9 228 | 9 351 | -123 | 11 139 | -300 |
| Fagsenter barn og unge | 27 290 | 25 648 | 1 642 | 32 831 | 1 800 |
| Funksjonshemmede 18-66 år | 60 842 | 62 006 | -1 164 | 73 044 | -1 400 |
| Psykisk helse | 47 321 | 46 181 | 1 140 | 56 685 | 1 150 |
| Hjemmetjenesten | 118 936 | 123 293 | -4 357 | 144 343 | -4 900 |
| Hjemmetjenester brukervalg | 13 000 | 16 675 | -3 675 | 15 600 | -4 700 |
| Botilbud til utviklingshemmede | 62 715 | 59 325 | 3 390 | 75 896 | 2 500 |
| TT-transport | 18 576 | 18 416 | 160 | 24 768 | -50 |
| PLEIE OG OMSORG | 650 353 | 655 606 | -5 253 | 776 268 | -7 850 |

234 Frivillighetssentraler og eldresentre

Området forventes å gå i balanse.

254 Pleie og omsorg felles

Området forventes å gå i balanse.

253/254 Bestillerkontor 18+:

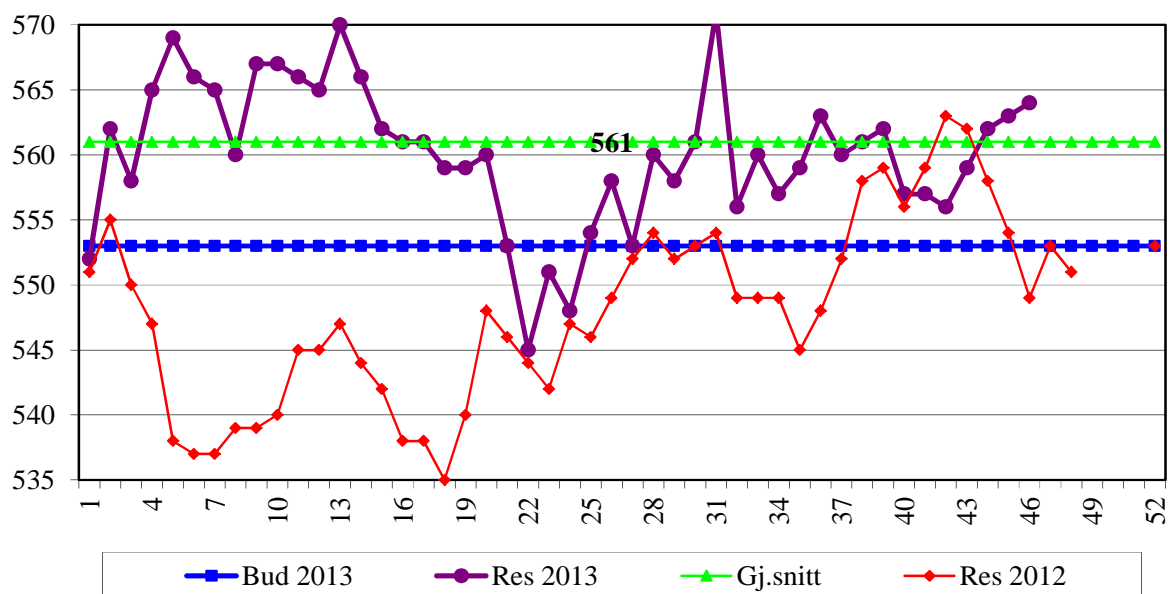
Området forventes å få et mindreforbruk på kr 450 000 knyttet til ledige lønnsmidler.

253 Kjøp av sykehjemsplasser

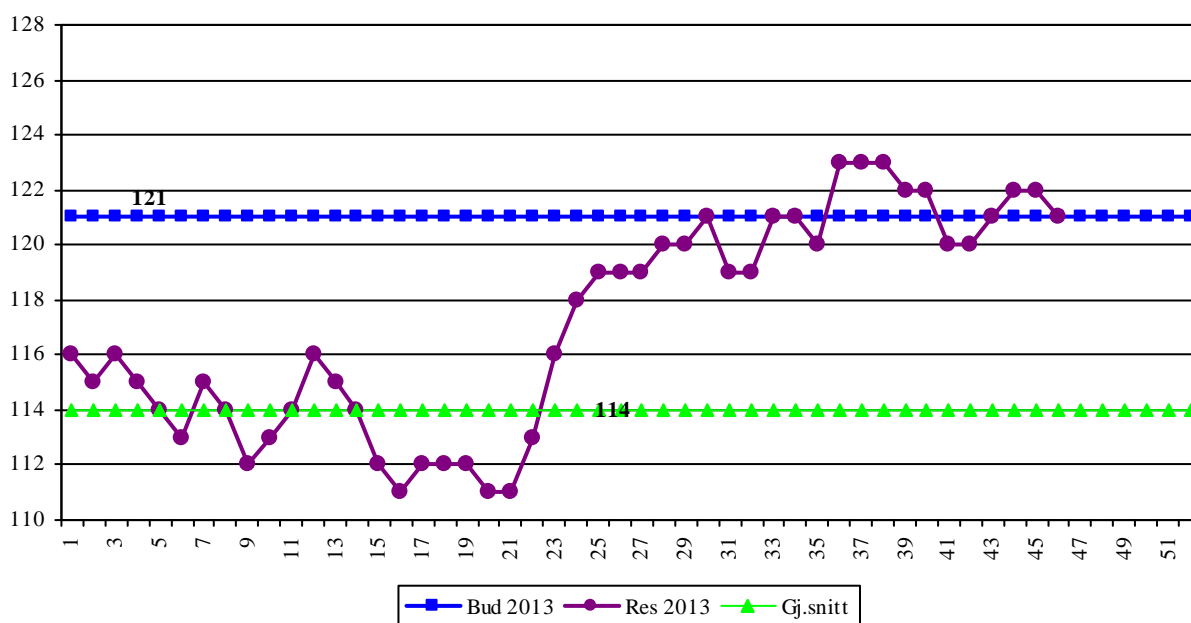
Det forventes et merforbruk på 1,5 mill. kroner grunnet økt bruk av institusjonsplasser.

Bydelen har per oktober en gjennomsnittlig bruk av sykehjemsplasser på 561 plasser, mot et budsjett på 553 plasser. Det har så langt i gjennomsnitt blitt benyttet færre av de dyrere plassene, slik at prognosen for merforbruk er lavere enn merforbruk av plasser skulle tilsi.

Totalt antall sykehjemsplasser i bruk 2013 - per uke



Bruk av skjermede/forsterkede plasser 2013 – per uke



253 Egenbetaling eldre

Det forventes at området vil få en mindreinntekt på kr 900 000, men det knyttes noe usikkerhet til etterberegning av vederlagsgrunnlag.

254 Tjenester til hjemmeboende 67+

Området forventes å gå med et merforbruk på kr 300 000.

234/253/254 Fagsenter barn og unge

Området forventes å få et mindreforbruk på 1,8 mill. kroner som knyttes til lavere pris på institusjonsplasser, samt ledige lønnsmidler.

234/253/254 Funksjonshemmede 18-66 år

Det forventes et merforbruk på 1,4 mill. kroner grunnet tilflyttede brukere og økt behov for dagtilbud og brukerstyrt personlig assistanse.

253 og 254 Psykisk helsearbeid

Det forventes et mindreforbruk på 1 mill. kroner relatert til lavere kostnader på kjøpsplasser, samt vakante stillinger og sykkelønsrefusjon.

254 Hjemmetjenesten

Det meldes en årsprognose på 4,9 mill. kroner i merforbruk. Tiltak for å redusere bruk av overtid og sykefravær har gitt positive resultater de siste måneder og det forventes at denne utviklingen vil fortsette utover året. Tjenesten har også rekruttert flere ansatte i helgestillinger.

Det er sterk fokus på revurdering av vedtak i samarbeid med brukere og bestillerenheten.

Rapportering hjemmetjenester

| Hjemmesykepleie inkl private og natt | Mål 2013 | 17.11.2013 |
|---|-----------------|-------------------|
| Antall brukere* | 850 | 849 |
| Vedtakter per uke* | | 2 548 |
| Tiltakter per uke* | 2 578 | 2 675 |
| Snitt ant. vedtakter per bruker | | 3,00 |
| Snitt ant. tiltakter per bruker | 3,03 | 3,15 |

*) uten kostnadskrevende bruker

| Kommunal hjemmehjelp | Mål 2013 | 17.11.2013 |
|---------------------------------------|-----------------|-------------------|
| Antall brukere | 1 010 | 946 |
| Vedtakter per uke | | 1 184 |
| Tiltakter per uke | 1 182 | 1 079 |
| Snitt ant. vedtakter per bruker | | 1,25 |
| Snitt ant. planlagte timer per bruker | 1,17 | 1,14 |

254 Hjemmetjenesten brukervalg

Det meldes et merforbruk på 4,7 mill. kroner på området. Merforbruket er hovedsakelig knyttet til en kostnadskrevende bruker.

234/254 Boliger for utviklingshemmede og dagsenteret Kjernehuset

Området har et mindreforbruk på 2,5 mill. kroner. Enkelte av tjenestestedene har flere vakante stillinger på grunn av rekrutteringsutfordringer for miljøterapeut stillinger. Det jobbes med rekrutteringstiltak.

733 TT-kjøring

Området har et anslått merforbruk på kr 50 000, men det er usikkerhet knyttet til denne prognosen.

Funksjonsområde 4 Økonomisk sosialhjelp og kvalifiseringsprogram

| Per oktober 2013 | budsjett hittil i år | korrigert regnskap hittil i år | korr avvik hittil i år | totalt års- budsjett | års- prognose per oktober 2013 |
|---|-------------------------|--------------------------------------|------------------------------|-------------------------|---|
| Økonomisk sosialhjelp | 36 539 | 41 000 | -4 461 | 43 847 | -6 000 |
| Kvalifiseringsprogrammet | 16 218 | 15 458 | 760 | 19 449 | 900 |
| ØKONOMISK SOSIALHJELP OG KVALIFISERINGSPROGRAM | 52 757 | 56 459 | -3 701 | 63 296 | -5 100 |

470 Sosialhjelp

For økonomisk sosialhjelp meldes prognose på et merforbruk på 6 mill. kroner. Prognosen er økt fra meldte 5 mill. kroner fra forrige måned. Prognosen er basert på forbruk per september og med forventet lik utvikling som fjoråret for resten av året.

Merforbruket skyldes for en stor del redusert sosialhjelpsramme inneværende år. Tildelt ramme til økonomisk sosialhjelp er i 2013 redusert med 4,3 mill. kroner sammenlignet med 2012 budsjettet. Økningen fra forrige måned skyldes både et vesentlig høyere antall klienter med utbetaling enn forventet (411) og høyere gjennomsnittlig utbetaling per klient (kr 12 606) enn det som var forventet utvikling.

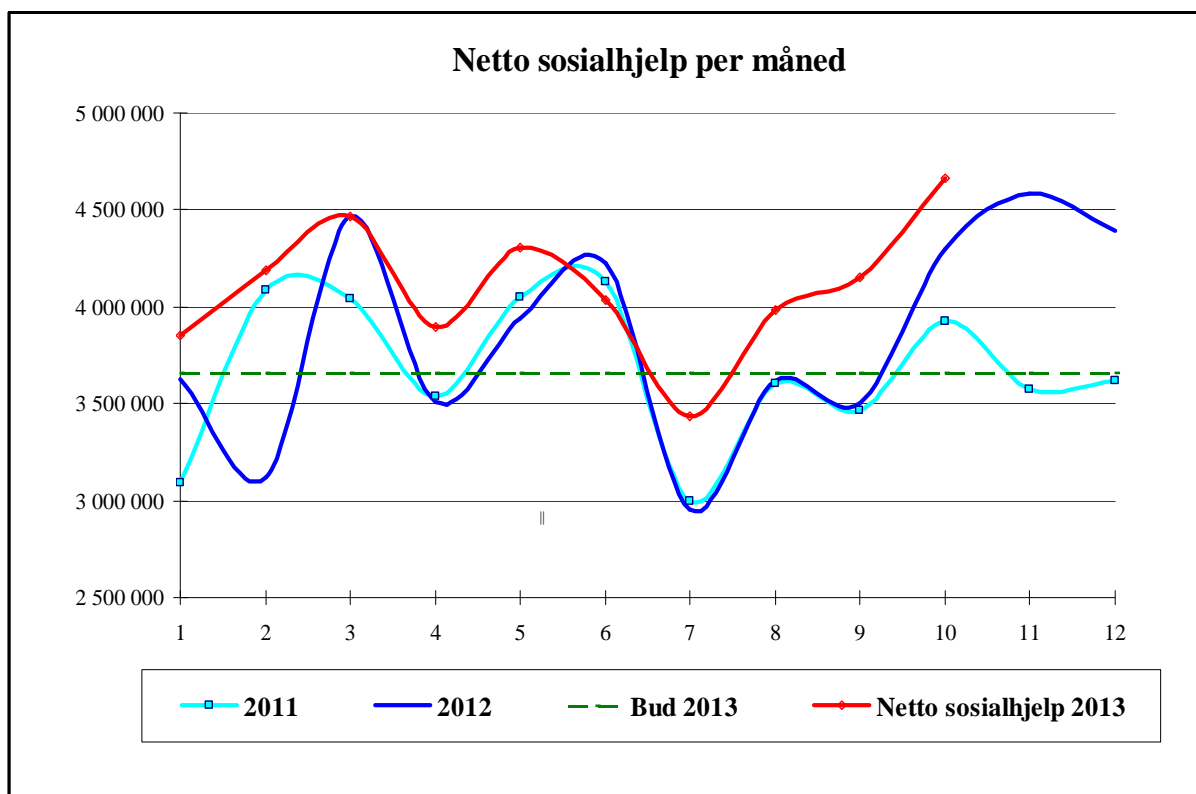
Gjennomsnittlig antall klienter så langt i år er 376 i snitt per mnd, dette er fortsatt under måltallet på 385, mens gjennomsnittlig utbetaling per klient er høyere enn budsjettet (kr 11 232 per klient per måned, mot budsjettet kr 10 255). Høye utbetalinger er hovedsakelig knyttet til boutgifter.

Mens utgiftene ligger på fjorårets nivå, er inntekter på trygderefusjoner hittil i år kr 570 000 lavere. I prognosen er det ikke tatt hensyn til usikkerhet knyttet til trygderefusjoner resten av året.

Tiltak for å redusere boutgifter vurderes som den viktigste faktoren for å redusere sosialhjelpsutbetalinger, bl.a. reduksjon av døgnovernattinger. Det jobbes med ulike tiltak for å framskaffe boliger både i form av innleie og kjøp/prosjektering av boliger til vanskeligstilte. Stilling som boligframskaffer på NAV er nå besatt og forventes å gi effekt etter tiltredelse i januar.

Utviklingen i antall klienter og gjennomsnittlig utbetaling av økonomisk sosialhjelp:

| Resultat og måltall økonomisk | Res 2012 | 1.13 | 2.13 | 3.13 | 4.13 | 5.13 | 6.13 | 7.13 | 8.13 | 9.13 | 10.13 | Måltall 2013 |
|---|----------|-------|-------|-------|-------|-------|------|-------|-------|-------|-------|--------------|
| Gj.sn. antall klienter med utbetalt sosialhjelp | 392 | 366 | 386 | 404 | 363 | 411 | 381 | 363 | 311 | 364 | 411 | 385 |
| Gj.sn. brutto utbetalt per klient per mnd - regnskapstall | 9680 | 11028 | 11340 | 11695 | 10205 | 11537 | 9532 | 12545 | 10982 | 11763 | 12606 | 10255 |



276 Kvalifiseringsprogrammet

Det meldes en prognose med et mindreforbruk på kr 900 000. Mindreforbruket er knyttet til et lavere antall deltakere i programmet enn budsjettert. Per oktober er det et snitt på 86 deltakere i programmet hittil i år, mens måltallet er 90 deltakere i snitt for året.

| Per oktober 2013 | budsjett hittil i år | korrigert regnskap hittil i år | korrr avvik hittil i år | totalt års- budsjett | års- prognose per oktober 2013 |
|---|-------------------------|--------------------------------------|----------------------------|-------------------------|--|
| Bydelsutvalg/komiteer | 1 431 | 1 077 | 354 | 1 721 | 0 |
| Bydelsadministrasjon | 38 434 | 34 272 | 4 161 | 46 162 | 780 |
| Bydelsavsetning | -20 742 | -39 950 | 19 209 | -33 655 | 20 400 |
| Annet forebyggende helsearbeid | 3 011 | 2 840 | 171 | 3 667 | 150 |
| Fysio/ergo-tjenester | 18 812 | 17 558 | 1 254 | 22 084 | 1 080 |
| Botilbud rus | 4 624 | 5 182 | -558 | 5 549 | -840 |
| Kommunalt disponerte boliger | 668 | 481 | 188 | -1 534 | 0 |
| Barn og kultur felles | 2 804 | 2 360 | 445 | 3 404 | 350 |
| Syssetingstiltak | 14 807 | 13 952 | 855 | 15 262 | 100 |
| Sosialtjenesten/Boligkontoret | 33 071 | 31 159 | 1 912 | 39 952 | 100 |
| HELSE, SOSIAL OG NÆRMILJØ | 96 921 | 68 931 | 27 990 | 102 612 | 22 120 |
| Barnehager | 346 182 | 342 612 | 3 571 | 403 366 | 0 |
| Styrket tilbud til førskolebarn | 17 792 | 16 997 | 795 | 21 821 | 100 |
| BARNEHAGER | 363 974 | 359 608 | 4 366 | 425 187 | 100 |
| Fritidsklubber og ungdomstiltak | 16 838 | 15 476 | 1 362 | 20 489 | 240 |
| Helsetjenester barn og unge | 17 339 | 16 793 | 546 | 21 078 | 360 |
| Barnevern | 96 413 | 89 703 | 6 711 | 108 502 | 4 000 |
| OPPVEKST | 130 591 | 121 972 | 8 619 | 150 069 | 4 600 |
| Frivillighetssentraler og eldrecentre | 8 650 | 8 058 | 592 | 10 272 | 0 |
| Pleie og omsorg felles | 4 346 | 4 051 | 294 | 5 254 | 0 |
| Bestillerkontor 18+ | 18 749 | 18 242 | 508 | 22 806 | 450 |
| Kjøp sykehjemsplasser | 332 019 | 333 249 | -1 230 | 398 723 | -1 500 |
| Egenbetaling eldre | -71 320 | -68 890 | -2 430 | -95 093 | -900 |
| Tjenester til hjemmeboende 67+ | 9 228 | 9 351 | -123 | 11 139 | -300 |
| Fagsenter barn og unge | 27 290 | 25 648 | 1 642 | 32 831 | 1 800 |
| Funksjonshemmede 18-66 år | 60 842 | 62 006 | -1 164 | 73 044 | -1 400 |
| Psykisk helse | 47 321 | 46 181 | 1 140 | 56 685 | 1 150 |
| Hjemmetjenesten | 118 936 | 123 293 | -4 357 | 144 343 | -4 900 |
| Hjemmetjenester brukervalg | 13 000 | 16 675 | -3 675 | 15 600 | -4 700 |
| Botilbud til utviklingshemmede | 62 715 | 59 325 | 3 390 | 75 896 | 2 500 |
| TT-transport | 18 576 | 18 416 | 160 | 24 768 | -50 |
| PLEIE OG OMSORG | 650 353 | 655 606 | -5 253 | 776 268 | -7 850 |
| Økonomisk sosialhjelp | 36 539 | 41 000 | -4 461 | 43 847 | -6 000 |
| Kvalifiseringsprogrammet | 16 218 | 15 458 | 760 | 19 449 | 900 |
| ØKONOMISK SOSIALHJELP OG KVALIFISERINGSPROGRAM | 52 757 | 56 459 | -3 701 | 63 296 | -5 100 |
| BYDEL ØSTENSJØ | 1 294 596 | 1 262 575 | 32 021 | 1 517 432 | 13 870 |

Bydelsdirektørens forslag til vedtak

Rapport økonomi og tjenesteproduksjon per 31.10.2013 for Bydel Østensjø tas til etterretning.

Tove Stien /s
bydelsdirektør

Håkon Kleven /s
avdelingssjef