



Oslo kommune  
**Bydel Østensjø**  
Bydelsadministrasjonen

## **Møteinnkalling 0/13**

---

**Møte:** Bydelsutvikling, Miljø- og Kulturkomite  
**Møtested:** Kafé X, Oppsal samfunnshus, Vetlandsveien  
99/101  
**Møtetid:** Mandag 09. desember 2013 kl. 18.30  
**Sekretariat:** 23 43 85 71

---

### **SAKSKART II**

#### **Saker til behandling**

Sak 70/13 Rapport økonomi og tjenesteproduksjon per oktober 2013 .....1  
Sak 71/13 Utstyrsbank for barn og unge i Bydel Østensjø .....11

Eventuelt

Bydel Østensjø, 06.12.2013

Britt Inglingstad (V)  
leder

Eigil Lunden  
sekretær



# Sak 70/13 Rapport økonomi og tjenesteproduksjon per oktober 2013

Arkivsak: 201300173  
Arkivkode: 120.2  
Saksbehandler: Edel G Krogstad

Saksgang	Møtedato	Saknr
Omsorgskomite	09.12.13	85/13
Bydelsutvikling, Miljø- og Kulturkomite	09.12.13	70/13
Oppvekstkomite	09.12.13	
Bydelsutvalget	16.12.13	190/13

## Tidligere vedtak i saken:

Vedtak fra tidligere behandling(er) mangler.

## RAPPORT ØKONOMI OG TJENESTEPRODUKSJON PER OKTOBER 2013

### Innledning og hovedkommentar økonomi

Bydelen har en netto samlet årsprognose på 13,87 mill. kroner i mindreforbruk, inklusiv økonomisk sosialhjelp. Dette er en forbedring på 1,2 mill. kroner fra rapportering i september og 2,8 mill. kroner bedre enn prognose oppgitt i forslag til budsjett.

Det er noen vesentlige endringer siden forrige måned. Barnevernets positive prognose er redusert fra 8 til 4 mill. kroner. Årsaken til dette er at to plasser var registrert som fosterhjemsplasser og ikke fosterhjem under institusjon. Institusjonsbaserte plasser er tre ganger så dyre som ordinære fosterhjem. I tillegg har det vært flere akutt plasseringer i høst som vil få alternativ plassering på et senere tidspunkt enn forutsatt tidligere.

Prognosen på økonomisk sosialhjelp er forverret med ytterligere 1 mill. kroner, til en samlet prognose på 6 mill. kroner i merforbruk. Gjennomsnittlig antall aktive klienter ligger fortsatt lavere enn fjoråret, men de siste to månedene har aktive klienter økt og ligger nå på samme nivå som 2012. Gjennomsnittlig utbetaling per klient var vestlig over budsjett i oktober, men ligger lavere i november. Det er en økning i ubehandlede søknader per 01.12.2013 så det forventes en økning i utbetalingene i desember.

I positiv retning har bydelen mottatt økt refusjon for utgifter til flyktninger, noe som bedrer prognosen på sysselsettingstiltak med 1,7 mill. kroner. Botilbud til utviklingshemmede har også en bedring på 0,7 mill. kroner som følge av lavere bruk av ekstrabemanninger.

Bydelens avsetning øker med 2 mill. kroner som følge av økte ledige lønnsmidler på flere områder. For de øvrige områdene er det kun mindre endringer.

### Prognosen per oktober består av:

Økonomisk sosialhjelp	-6 000
Kvalifiseringsprogram	900
Fagsenter barn og unge	1 800
Botilbud til utviklingshemmede	2 500
Kjøp av sykehjemsplasser	-1 500

Hjemmetjenesten	-4 900
Hjemmetjenester brukervalg	-4 700
Barnevern	4 000
Bydelsavsetning	20 400
Øvrige tjenester	1 370
<b>SUM</b>	<b>13 870</b>

### Kommentarer for det enkelte tjenesteområde

#### **Funksjonsområde 1, helse, sosial og nærmiljø**

Per oktober 2013	budsjett hittil i år	korrigert regnskap hittil i år	korr avvik hittil i år	totalt års-budsjett	års-prognose per oktober 2013
<b>Bydelsutvalg/komiteer</b>	1 431	1 077	354	1 721	0
<b>Bydelsadministrasjon</b>	38 434	34 272	4 161	46 162	780
<b>Bydelsavsetning</b>	-20 742	-39 950	19 209	-33 655	20 400
<b>Annet forebyggende helsearbeid</b>	3 011	2 840	171	3 667	150
<b>Fysio/ergo-tjenester</b>	18 812	17 558	1 254	22 084	1 080
<b>Botilbud rus</b>	4 624	5 182	-558	5 549	-840
<b>Kommunalt disponerte boliger</b>	668	481	188	-1 534	0
<b>Barn og kultur felles</b>	2 804	2 360	445	3 404	350
<b>Sysselsettingstiltak</b>	14 807	13 952	855	15 262	100
<b>Sosialtjenesten/Boligkontoret</b>	33 071	31 159	1 912	39 952	100
<b>HELSE, SOSIAL OG NÆRMILJØ</b>	<b>96 921</b>	<b>68 931</b>	<b>27 990</b>	<b>102 612</b>	<b>22 120</b>

#### 100/120/130/180 Bydelsadministrasjonen

Området vil få et mindre forbruk på kr 780 000. Det er ingen endring fra forrige rapportering på området.

#### 190 Reserve/avsetninger

Det er avsatt kr 344 000 i reserve for 2013 og mindreforbruket fra 2012 er innarbeidet i avsetningen med 10,6 mill. kroner. I tillegg har bydelen mottatt økte inntekter i forbindelse med refusjon for kostnadskrevende og økte ledige lønnsmidler med 2 mill. kroner. Samlet positivt avvik på bydelsavsetning er 20,4 mill. kroner.

#### 233 Annet forebyggende helsearbeid

Området vil få et mindreforbruk på kr 150 000 som er knyttet til ledige lønnsmidler.

#### 241 Ergo/fysioterapi

Området vil få et positivt resultat på kr 1,080 mill. kroner, dels knyttet til ledige lønnsmidler og dels ved en moderat økning av driftstilskuddet til fysioterapeuter med virkning fra 01.07.2013.

#### 243 Rus

Det meldes et merforbruk på kr 0,84 mill. kroner på området, dette er en liten forbedring fra forrige rapportering (0,9 mill. kroner).

#### 265 Kommunalt disponerte boliger

Det forventes et resultat i balanse. Dette er en forbedring av prognosen fra forrige måned hvor det ble meldt merforbruk på kr 175 000.

### 120/385 Barn og kultur felles

Området vil få et mindreforbruk på kr 350 000 knyttet til ledige lønnsmidler og sykelønnsrefusjon.

### 273/275/Introduksjonsordning, aktive tiltak

Det forventes samlet sett et mindreforbruk på 100 000 kroner. Introduksjonsordningen og aktive tiltak har et samlet mindreforbruk på kr 400 000, mens VTA-plasser (varig tilrettelagte arbeidsplasser) har et merforbruk på kr 300 000.

### 242/281 Sosialsenterdrift og boligkontordrift

Det forventes et mindreforbruk på kr 100 000 knyttet til sykelønnsrefusjon og ubrukte lønnsmidler.

## **Funksjonsområde 2a barnehager**

Per oktober 2013	budsjett hittil i år	korrigert regnskap hittil i år	korr avvik hittil i år	totalt års- budsjett	års-prognose per oktober 2013
<b>Barnehager</b>	346 182	342 612	3 571	403 366	0
<b>Styrket tilbud til førskolebarn</b>	17 792	16 997	795	21 821	100
<b>BARNEHAGER</b>	<b>363 974</b>	<b>359 608</b>	<b>4 366</b>	<b>425 187</b>	<b>100</b>

### 201/221 Barnehager

Området forventes å gå i balanse. Det er fremdeles knyttet noe usikkerhet til avsetning til ledige lønnsmidler, men så langt er dette i samsvar med budsjett.

### 211 Styrket tilbud til førskolebarn

#### Språkenheten

Området forventes å få et mindreforbruk på kr 100 000 knyttet til ledige lønnsmidler.

#### Ressursenhet for førskolebarn

Området forventes å gå i balanse.

## **Funksjonsområde 2b Oppvekst**

Per oktober 2013	budsjett hittil i år	korrigert regnskap hittil i år	korr avvik hittil i år	totalt års- budsjett	års-prognose per oktober 2013
<b>Fritidsklubber og ungdomstiltak</b>	16 838	15 476	1 362	20 489	240
<b>Helsetjenester barn og unge</b>	17 339	16 793	546	21 078	360
<b>Barnevern</b>	96 413	89 703	6 711	108 502	4 000
<b>OPPVEKST</b>	<b>130 591</b>	<b>121 972</b>	<b>8 619</b>	<b>150 069</b>	<b>4 600</b>

### 231 Fritidsklubber – ungdomstiltak

Det forventes et mindreforbruk på kr 240 000 knyttet til ubrukte lønnsmidler.

### 232 Helsetjenester barn og unge

Området forventes å gå med kr 360 000 i mindreforbruk, knyttet til refusjon av lønn for 2012 mottatt i 2013 og sykelønnsrefusjon.

### 244/251/252 Barnevern

Samlet sett meldes et mindreforbruk på området på 4 mill. kroner. Mindreforbruket er knyttet til lavere kostnader enn budsjettert når det gjelder utgifter til ettervern og til tiltak i hjemmet, færre ordinære fosterhjem og færre med forsterkning, samt sykelønnsrefusjon og ubrukte lønnsmidler.

Det er en markant forverring av resultatet i forhold til rapportering i september hvor det ble meldt et mindreforbruk på 8 mill. kroner. Endringen skyldes plasseringer i institusjon, samt plasser som får lenger varighet enn først antatt, og fosterhjem under institusjon er økt med to plasser. Plassene var tidligere feilført som ordinære fosterhjems plasser.

Per oktober er det 17 plasseringer i institusjon og beredskapshjem og 11 i fosterhjem under institusjon. Prognosen for resten av året viser at samlet bruk av institusjonstiltak fra og med oktober har økt markant i forhold til måltall. Prognose for gjennomsnittlig bruk av institusjonstiltak er 25,3 plasser, mens måltallet er på 20,8 for året. Det er forventet at situasjonen for fem av institusjonsplasseringene blir avklart raskt og at de pga alder og behov relativt raskt kan bli plassert i fosterhjem, hvis det bli varige plasseringer.

38 barn er i ordinære fosterhjem, 14 av disse med forsterkede tiltak. Dette området ligger således under måltallet som er 52 plasser, hvorav 30 med forsterkning.

Samlet sett ligger det i 2013 an til et merforbruk på institusjonstiltak og fosterhjem utenfor institusjon på 5,4 mill. kroner, mens ordinære fosterhjemstiltak har et mindreforbruk på 2,6 mill. kroner.

Eksterne kjøp av tiltak i hjemmet utover det som gjennomføres av Ofot ligger godt under budsjett så langt i år. Samlet ligger det an til et mindreforbruk på området opp mot 5 mill. kroner.

#### *Barneverntiltak Ofot (Oppfølging og tiltakstjenesten)*

Da enkelte ungdommer ikke har ønsket ettervern er utgiftene på dette området lavere enn forutsatt. Det meldes en positiv prognose på ca 1 mill. kroner, dette er redusert fra tidligere prognoser pga overføring av en institusjonsplass fra barnevernkontoret til Ofot.

#### *Barnevern drift*

Forventet mindreforbruk er kr 600 000, dette er knyttet til ubrukte lønnsmidler pga. ledighet i forbindelse med ansettelser, blant annet i nyopprettede stillinger (statlig styrking), samt refusjoner sykelønn.

<b>ANTALL PLASSER INSTITUSJON</b>	<b>antall budsjett 2013</b>	<b>feb</b>	<b>mars</b>	<b>april</b>	<b>mai</b>	<b>juli</b>	<b>aug</b>	<b>sept</b>	<b>okt</b>	<b>Prog nose</b>
-ordinær institusjonspass snitt	13,9	12,5	11,8	11,5	11,6	11,8	12,2	12,6	13,3	14,6
-fosterhjem under institusjon snitt	7	7,6	7,8	7,8	7,9	9,5	9,5	9,5	9,9	10,7
-ordinær inst. ved utgangen av mnd		12	10	12	11	15	17	17	17	
-fosterhjem under inst. utg. mnd.		7	8	8	8	11	9	9	11	
<b>sum kjøp institusjonsplasser</b>	<b>20,9</b>	<b>20,1</b>	<b>19,6</b>	<b>19,3</b>	<b>19,3</b>	<b>21,3</b>	<b>22,7</b>	<b>22,7</b>	<b>23,2</b>	<b>25,3</b>

Plasser i akutthjem er ikke tatt med, da de ikke trekker kostnader utover utgiftsdekning

<b>DØGNPRIS INSTITUSJON</b>	<b>budsjett 2013</b>	<b>feb</b>	<b>april</b>	<b>mai</b>	<b>juli</b>	<b>aug</b>	<b>Sept</b>	<b>Okt</b>
Ordinær institusjonsplass (bvk)	7400	6678	6651	6771	6757	6733	6698	6676
Fosterhjem under institusjon (bvk)	3384	3667	3524	3542	3524	3602	3623	3589
<b>Sum kjøp institusjonsplasser</b>	<b>4750</b>	<b>5343</b>	<b>5316</b>	<b>5338</b>	<b>5352</b>	<b>5054</b>	<b>5071</b>	<b>5044</b>

\*feb. korrigert pga feil snitt

## Funksjonsområde 3 Pleie og omsorg

	budsjett hittil i år	korrigert regnskap hittil i år	korr avvik hittil i år	totalt års- budsjett	års- prognose per oktober 2013
Per oktober 2013					
Frivillighetssentraler og eldresentre	8 650	8 058	592	10 272	0
Pleie og omsorg felles	4 346	4 051	294	5 254	0
Bestillerkontor 18+	18 749	18 242	508	22 806	450
Kjøp sykehjemsplasser	332 019	333 249	-1 230	398 723	-1 500
Egenbetaling eldre	-71 320	-68 890	-2 430	-95 093	-900
Tjenester til hjemmeboende 67+	9 228	9 351	-123	11 139	-300
Fagsenter barn og unge	27 290	25 648	1 642	32 831	1 800
Funksjonshemmede 18-66 år	60 842	62 006	-1 164	73 044	-1 400
Psykisk helse	47 321	46 181	1 140	56 685	1 150
Hjemmetjenesten	118 936	123 293	-4 357	144 343	-4 900
Hjemmetjenester brukervalg	13 000	16 675	-3 675	15 600	-4 700
Botilbud til utviklingshemmede	62 715	59 325	3 390	75 896	2 500
TT-transport	18 576	18 416	160	24 768	-50
<b>PLEIE OG OMSORG</b>	<b>650 353</b>	<b>655 606</b>	<b>-5 253</b>	<b>776 268</b>	<b>-7 850</b>

### 234 Frivillighetssentraler og eldresentre

Området forventes å gå i balanse.

### 254 Pleie og omsorg felles

Området forventes å gå i balanse.

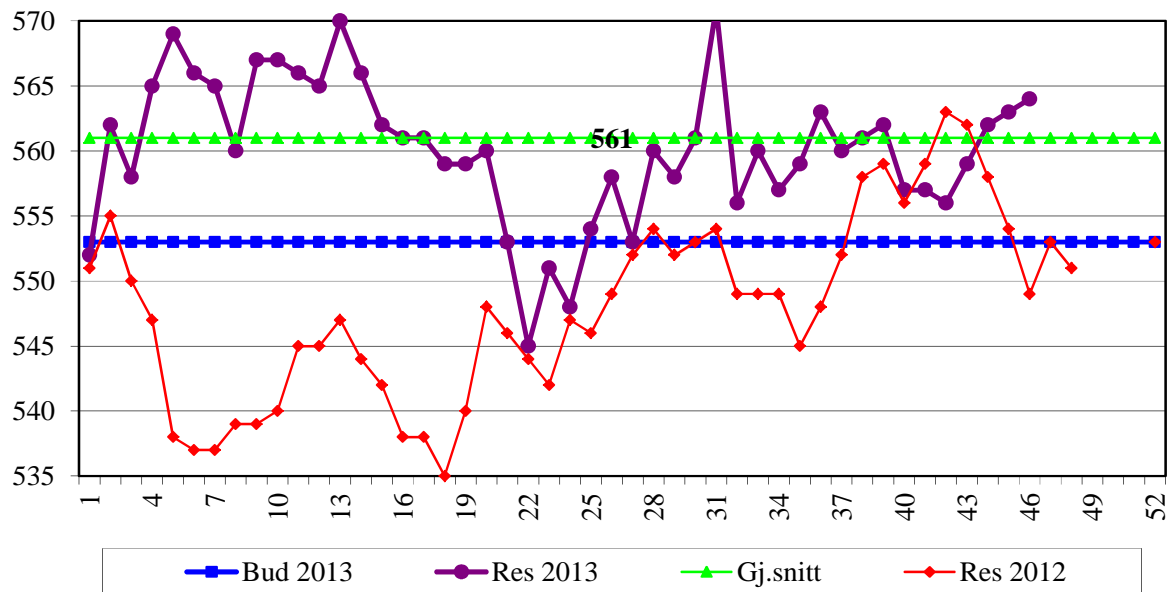
### 253/254 Bestillerkontor 18+:

Området forventes å få et mindreforbruk på kr 450 000 knyttet til ledige lønnsmidler.

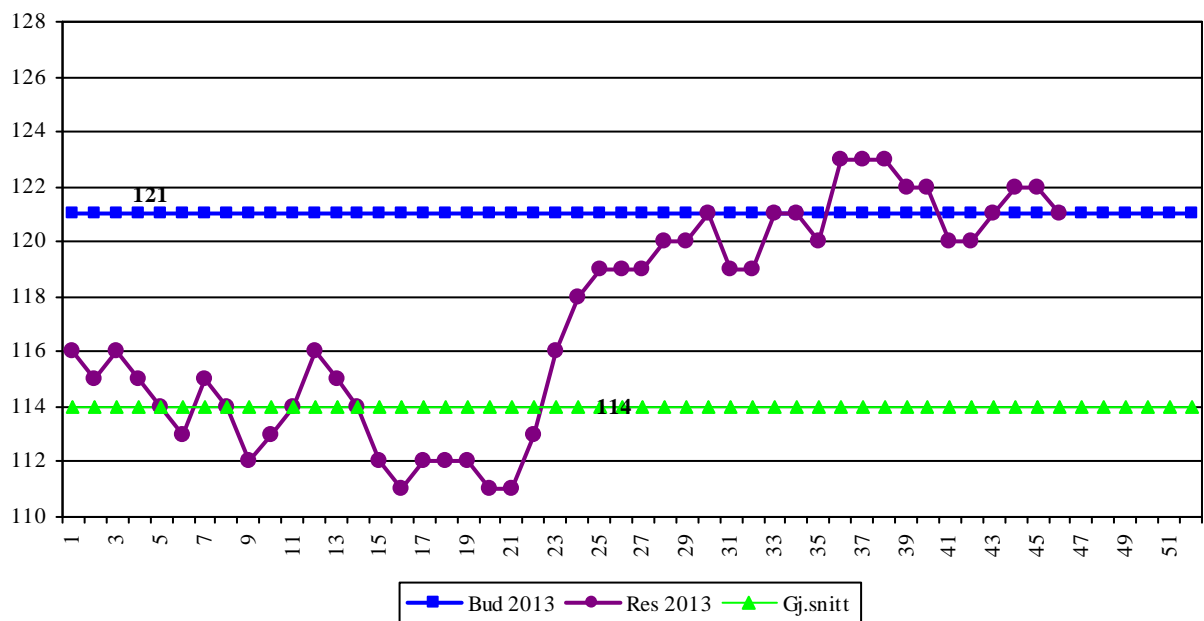
### 253 Kjøp av sykehjemsplasser

Det forventes et merforbruk på 1,5 mill. kroner grunnet økt bruk av institusjonsplasser. Bydelen har per oktober en gjennomsnittlig bruk av sykehjemsplasser på 561 plasser, mot et budsjett på 553 plasser. Det har så langt i gjennomsnitt blitt benyttet færre av de dyrere plassene, slik at prognosen for merforbruk er lavere enn merforbruk av plasser skulle tilsi.

## Totalt antall sykehjemsplasser i bruk 2013 - per uke



## Bruk av skjermede/forsterkede plasser 2013 – per uke



### 253 Egenbetaling eldre

Det forventes at området vil få en mindreinntekt på kr 900 000, men det knyttes noe usikkerhet til etterberegning av vederlagsgrunnlag.

### 254 Tjenester til hjemmeboende 67+

Området forventes å gå med et merforbruk på kr 300 000.

### 234/253/254 Fagsenter barn og unge

Området forventes å få et mindreforbruk på 1,8 mill. kroner som knyttes til lavere pris på institusjonsplasser, samt ledige lønnsmidler.



### 234/253/254 Funksjonshemmede 18-66 år

Det forventes et merforbruk på 1,4 mill. kroner grunnet tilflyttede brukere og økt behov for dagtilbud og brukerstyrt personlig assistanse.

### 253 og 254 Psykisk helsearbeid

Det forventes et mindreforbruk på 1mill. kroner relatert til lavere kostnader på kjøpsplasser, samt vakante stillinger og sykkelønsrefusjon.

### 254 Hjemmetjenesten

Det meldes en årsprognose på 4,9 mill. kroner i merforbruk. Tiltak for å redusere bruk av overtid og sykefravær har gitt positive resultater de siste måneder og det forventes at denne utviklingen vil fortsette utover året. Tjenesten har også rekruttert flere ansatte i helgestillinger. Det er sterk fokus på revurdering av vedtak i samarbeid med brukere og bestillerenheten.

### **Rapportering hjemmetjenester**

<b>Hjemmesykepleie inkl private og natt</b>	<b>Mål 2013</b>	<b>17.11.2013</b>
Antall brukere*	850	849
Vedtakter per uke*		2 548
Tiltakter per uke*	2 578	2 675
Snitt ant. vedtakter per bruker		3,00
Snitt ant. tiltakter per bruker	3,03	3,15

\*) uten kostnadskrevende bruker

<b>Kommunal hjemmehjelp</b>	<b>Mål 2013</b>	<b>17.11.2013</b>
Antall brukere	1 010	946
Vedtakter per uke		1 184
Tiltakter per uke	1 182	1 079
Snitt ant. vedtakter per bruker		1,25
Snitt ant. planlagte timer per bruker	1,17	1,14

### 254 Hjemmetjenesten brukervalg

Det meldes et merforbruk på 4,7 mill. kroner på området. Merforbruket er hovedsakelig knyttet til en kostnadskrevende bruker.

### 234/254 Boliger for utviklingshemmede og dagsenteret Kjernehuset

Området har et mindreforbruk på 2,5 mill. kroner. Enkelte av tjenestestedene har flere vakante stillinger på grunn av rekrutteringsutfordringer for miljøterapeut stillinger. Det jobbes med rekrutteringstiltak.

### 733 TT-kjøring

Området har et anslått merforbruk på kr 50 000, men det er usikkerhet knyttet til denne prognosen.

## Funksjonsområde 4 Økonomisk sosialhjelp og kvalifiseringsprogram

Per oktober 2013	budsjett hittil i år	korrigert regnskap hittil i år	korr avvik hittil i år	totalt års- budsjett	års- prognose per oktober 2013
Økonomisk sosialhjelp	36 539	41 000	-4 461	43 847	-6 000
Kvalifiseringsprogrammet	16 218	15 458	760	19 449	900
<b>ØKONOMISK SOSIALHJELP OG KVALIFISERINGSPROGRAM</b>	<b>52 757</b>	<b>56 459</b>	<b>-3 701</b>	<b>63 296</b>	<b>-5 100</b>

### 470 Sosialhjelp

For økonomisk sosialhjelp meldes prognose på et merforbruk på 6 mill. kroner. Prognosen er økt fra meldte 5 mill. kroner fra forrige måned. Prognosen er basert på forbruk per september og med forventet lik utvikling som fjoråret for resten av året.

Merforbruket skyldes for en stor del redusert sosialhjelpsramme innværende år. Tildelt ramme til økonomisk sosialhjelp er i 2013 redusert med 4,3 mill. kroner sammenlignet med 2012 budsjettet. Økningen fra forrige måned skyldes både et vesentlig høyere antall klienter med utbetaling enn forventet (411) og høyere gjennomsnittlig utbetaling per klient (kr 12 606) enn det som var forventet utvikling.

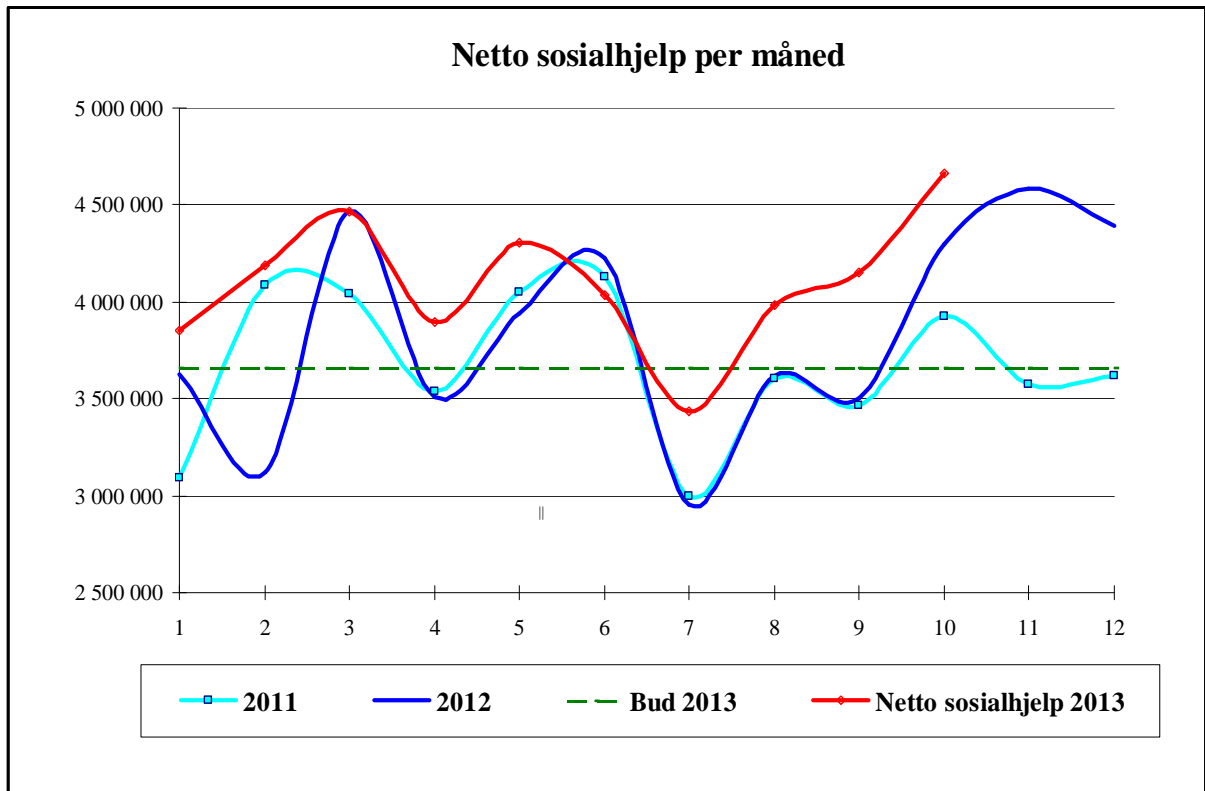
Gjennomsnittlig antall klienter så langt i år er 376 i snitt per mnd, dette er fortsatt under måltallet på 385, mens gjennomsnittlig utbetaling per klient er høyere enn budsjettet (kr 11 232 per klient per måned, mot budsjettet kr 10 255). Høye utbetalinger er hovedsakelig knyttet til boutgifter.

Mens utgiftene ligger på fjorårets nivå, er inntekter på trygderefusjoner hittil i år kr 570 000 lavere. I prognosen er det ikke tatt hensyn til usikkerhet knyttet til trygderefusjoner resten av året.

Tiltak for å redusere boutgifter vurderes som den viktigste faktoren for å redusere sosialhjelpsutbetalinger, bl.a. reduksjon av døgnovernattinger. Det jobbes med ulike tiltak for å framskaffe boliger både i form av innleie og kjøp/prosjektering av boliger til vanskeligstilte. Stilling som boligfremskaffer på NAV er nå besatt og forventes å gi effekt etter tiltredelse i januar.

### *Utviklingen i antall klienter og gjennomsnittlig utbetaling av økonomisk sosialhjelp:*

Resultat og måltall	Res 2012	1.13	2.13	3.13	4.13	5.13	6.13	7.13	8.13	9.13	10.13	Måltall 2013
Gj.sn. antall klienter med utbetalt sosialhjelp	392	366	386	404	363	411	381	363	311	364	411	385
Gj.sn. brutto utbetalt per klient per mnd - regnskapstall	9680	11028	11340	11695	10205	11537	9532	12545	10982	11763	12606	10255



276 Kvalifiseringsprogrammet

Det meldes en prognose med et mindreforbruk på kr 900 000. Mindreforbruket er knyttet til et lavere antall deltakere i programmet enn budsjettert. Per oktober er det et snitt på 86 deltakere i programmet hittil i år, mens måltallet er 90 deltakere i snitt for året.

Per oktober 2013	budsjett hittil i år	korrigeret regnskap hittil i år	korr avvik hittil i år	totalt års- budsjett	års- prognose per oktober 2013
Bydelsutvalg/komiteer	1 431	1 077	354	1 721	0
Bydelsadministrasjon	38 434	34 272	4 161	46 162	780
Bydelsavsetning	-20 742	-39 950	19 209	-33 655	20 400
Annet forebyggende helsearbeid	3 011	2 840	171	3 667	150
Fysio/ergo-tjenester	18 812	17 558	1 254	22 084	1 080
Botilbud rus	4 624	5 182	-558	5 549	-840
Kommunalt disponerte boliger	668	481	188	-1 534	0
Barn og kultur felles	2 804	2 360	445	3 404	350
Sysselsettingstiltak	14 807	13 952	855	15 262	100
Sosialtjenesten/Boligkontoret	33 071	31 159	1 912	39 952	100
<b>HELSE, SOSIAL OG NÆRMILJØ</b>	<b>96 921</b>	<b>68 931</b>	<b>27 990</b>	<b>102 612</b>	<b>22 120</b>
Barnehager	346 182	342 612	3 571	403 366	0
Styrket tilbud til førskolebarn	17 792	16 997	795	21 821	100
<b>BARNEHAGER</b>	<b>363 974</b>	<b>359 608</b>	<b>4 366</b>	<b>425 187</b>	<b>100</b>
Fritidsklubber og ungdomstiltak	16 838	15 476	1 362	20 489	240
Helsetjenester barn og unge	17 339	16 793	546	21 078	360
Barnevern	96 413	89 703	6 711	108 502	4 000
<b>OPPVEKST</b>	<b>130 591</b>	<b>121 972</b>	<b>8 619</b>	<b>150 069</b>	<b>4 600</b>
Frivillighetssentraler og eldresentre	8 650	8 058	592	10 272	0
Pleie og omsorg felles	4 346	4 051	294	5 254	0
Bestillerkontor 18+	18 749	18 242	508	22 806	450
Kjøp sykehjemsplasser	332 019	333 249	-1 230	398 723	-1 500
Egenbetaling eldre	-71 320	-68 890	-2 430	-95 093	-900
Tjenester til hjemmeboende 67+	9 228	9 351	-123	11 139	-300
Fagsenter barn og unge	27 290	25 648	1 642	32 831	1 800
Funksjonshemmede 18-66 år	60 842	62 006	-1 164	73 044	-1 400
Psykisk helse	47 321	46 181	1 140	56 685	1 150
Hjemmetjenesten	118 936	123 293	-4 357	144 343	-4 900
Hjemmetjenester brukervalg	13 000	16 675	-3 675	15 600	-4 700
Botilbud til utviklingshemmede	62 715	59 325	3 390	75 896	2 500
TT-transport	18 576	18 416	160	24 768	-50
<b>PLEIE OG OMSORG</b>	<b>650 353</b>	<b>655 606</b>	<b>-5 253</b>	<b>776 268</b>	<b>-7 850</b>
Økonomisk sosialhjelp	36 539	41 000	-4 461	43 847	-6 000
Kvalifiseringsprogrammet	16 218	15 458	760	19 449	900
<b>ØKONOMISK SOSIALHJELP OG KVALIFISERINGSPROGRAM</b>	<b>52 757</b>	<b>56 459</b>	<b>-3 701</b>	<b>63 296</b>	<b>-5 100</b>
<b>BYDEL ØSTENSJØ</b>	<b>1 294 596</b>	<b>1 262 575</b>	<b>32 021</b>	<b>1 517 432</b>	<b>13 870</b>

### Bydelsdirektørens forslag til vedtak

Rapport økonomi og tjenesteproduksjon per 31.10.2013 for Bydel Østensjø tas til etterretning.

Tove Stien /s  
bydelsdirektør

Håkon Kleven /s  
avdelingssjef

## Sak 71/13 Utstyrsbank for barn og unge i Bydel Østensjø

Arkivsak: 201300704

Arkivkode: 18

Saksbehandler: Mary Ann Gursli

Saksgang	Møtedato	Saknr
Bydelsutvikling, Miljø- og Kulturkomite	09.12.13	71/13
Ungdomsrådet	09.12.13	
Oppvekstkomite	09.12.13	
Bydelsutvalget	16.12.13	201/13

### UTSTYRSBANK FOR BARN OG UNGE I BYDEL ØSTENSJØ

#### Bakgrunn:

Bydelsutvalget vedtok 18.03.2013 følgende i sak 38 /13 Årsrapport 2012 – arbeidstrening for ungdom: *”Bydelsutvalget ber om at muligheten for at arbeidstreningen bidrar i oppretting av en utstyrsbank legges fram som egen sak. Det undersøkes også om i hvilken grad Lions og andre organisasjoner kan bidra til å muliggjøre dette.*

Bydelsutvalget vedtok i 2010 ”Tiltaksplan mot sosial eksklusjon av barn og unge fra fattige familier 2011- 2014”. Mål 1.3: ”Bydelens barn og unge har utstyr til å kunne delta på aktiviteter, uavhengig av foreldrenes økonomi.”. Tiltak 1.3: ”Bydelen forespør frivillige lag og organisasjoner om å bygge opp utstyrsbank(er) for barn og unge i bydelen”. Målgruppen er definert som ”barn og unge 0-17 år fra fattige familier i Bydel Østensjø”.

På ungdomskonferansen januar 2013, var utstyr til å drive fritidsaktiviteter en av problemstillingene som ble drøftet. Utstyrsbank var et foreslått tiltak som fikk tilslutning fra mange av konferansens deltakere. I etterkant av ungdomskonferansen har ungdomsrådet drøftet utstyrsbank i sak 36/13. Ungdomsrådet mener det er viktig å vektlegge følgende for at utstyrsbanken skal fungere godt:

- «Utstyrslageret må ligge lett tilgjengelig og synlig f.eks. ved T-banen, buss, et kjøpesenter eller ved en idrettshall.
- Det er ønskelig at bydelen samarbeider med Lions, et idrettslag og skolene om utstyrsbanken.
- Det bør undersøkes om bydelens frivillighetssentraler kan administrere utstyrsbanken.
- Utstyr som det er særlig interessant å ha i utstyrsbanken er: Langrenn, alpint, skøyter, sykler og småutstyr (baller, tennis o.a).
- Utstyrsbanken bør hovedsakelig basere seg på nytt utstyr. Men i tillegg bør det legges til rette for å ta imot brukt utstyr.»

I bydelsutvalgets vedtak sak 38/13 er det ikke definert målgruppe for utstyrsbanken og hva utstyrsbanken skal inneholde. Bydelsadministrasjonen har med utgangspunkt i «Tiltaksplan mot sosial eksklusjon av barn og unge fra fattige familier 2011 – 2014» og innspill fra ungdomskonferansen, definert utstyrsbank til å gjelde utlån av sportsutstyr til barn og unge i Bydel Østensjø.

#### Saksframstilling:

*Eksisterende utstyr til utlån i Bydel Østensjø*

Bydelen har allerede noe utstyr til utlån til bydelens befolkning. Utlånet er fordelt på tre tjenestesteder.

1. Opplysningstjenesten låner ut bærbar PC og projektor og har i underkant av 10 utlån i året.
2. Driftsavdelingen låner ut telt, utstillingsvegger/moduler, stoler, bord og ulike arrangementer. Utlånet er mest konsentrert i perioden mai til september med utlån ca. hver 14. dag.
3. Manglerud ungdomshus låner ut PA-anlegg (lydanlegg), scene, lys rigg, lyd koffert og DVD-spiller. Utstyret lånes ut ca. 14 ganger i året.

#### *Erfaringer fra utstyrsbanker i andre bydeler som låner ut sportsutstyr*

Det er innhentet informasjon fra utstyrsbankene i Friluftssenteret i Bydel Gamle Oslo (FRIGO), Bydel Bjerke (Bjerke Nærmiljøsenster) og Bydel Grorud (Romsås Frivilligsentral).

Utstyrsbanken i Gamle Oslo inngår som en del av FRIGO sin virksomhet og er den største med utlån av både sommer og vinterutstyr. Den har store lokaler til lagring og vedlikehold og flere heltidsansatte.

Grorud og Bjerke låner hovedsakelig ut vinterutstyr (langrennski, skøyter og alpint). Dette fordi det er for ressurskrevende å inkludere tekstiler og sommerutstyr i utstyrsbanken.

Alle tre utstyrsbankene har en hovedansvarlig for driften. I tillegg er andre offentlig ansatt og/eller frivillige involvert i innkjøp, vedlikehold, utlån, innlevering eller fornying av utstyret. Utstyrsbankene er plassert i nærheten av busstopp eller t-bane stasjon. Lagerlokalenes størrelse er fra 70 m<sup>2</sup> eller større.

I løpet av et år har Bydel Bjerke og Bydel Grorud hatt 600 – 800 utlån og da mest av langrenns utstyr. FRIGO i Gamle Oslo har hovedsakelig utlån til skoleklasser ved klasseturer og klasseaktiviteter.

Alle tre utstyrsbankene startet opp med nytt utstyr. Grunnen til dette var bl.a. et ønske om ikke å stigmatisere brukerne og at det var praktisk med en type standardisert utstyr. En type ski, binding og sko innebærer noe enklere utlån, lagring og vedlikehold.

#### *Finansiering av utstyrsbankene i Bydel Gamle Oslo, Bydel Bjerke og Bydel Grorud*

Utstyrsbankene er finansiert både av bydelens egne midler, statlige prosjektmidler og fra private aktører. Bydelene har mottatt midler fra Gjensidigestiftelsen, midler fra Groruddalssatsningen og statlige prosjektmidler knyttet til fattigdom. Flere samarbeider med en sportsbutikk eller produsent ved innkjøp av nytt utstyr.

Utstyrsbanken på FRIGO i Gamle Oslo informerer om at de har driftsutgifter på ca. kr 200 000 og lønnsutgifter på ca. kr 500 000 i året.

Bydel Bjerke har et samarbeid med Kriminalomsorg i Frihet (KIF) som utfører gratis vedlikehold av utstyret. Både Gamle Oslo og Bydel Bjerke estimerer at innkjøp av utstyr første året vil koste kr 500 000.

Bydel Grorud har hatt utstyrsbank i mange år som er finansiert av Groruddalsmidler og bydelen. I 2010 søkte Grorud om prosjektet ”Skisport for alle” og fikk innvilget kr 1 275 000 av Gjensidigestiftelsen. Midlene er benyttet til å utvide åpningstiden og til mer utstyr.

#### *Arbeidstreningen og dens mulighet til å bidra til oppretting av utstyrsbank*

Arbeidstreningen har tilhold på Skullerud aktivitetshus sammen med Skullerud fritidsklubb. Arbeidstreningen er et fulltids lavterskeltilbud fem dager i uken primært for ungdom som ikke har fullført videregående skole.

Hver ungdom i tiltaket får tett, individuell oppfølging av to voksne. Tiltakets innhold består av sosialt samvær/sosial trening, praktiske arbeidsoppgaver og aktiviteter som tilpasses daglig ungdommenes fungeringsnivå, behov og ressurser. Dette innebærer at de arbeidsopdragene arbeidstreningen utfører er korte, tidsavgrensede oppdrag og som inngås med forbehold.

En helt eller delvis forpliktende drift av utstyrsbanken vil vanskelig la seg kombinere med tilbudet på arbeidstreningen. Derimot vil avgrensede, enkle arbeidsoppdrag som innkjøp av utstyr, utlån og vedlikehold utført etter forespørsel og kapasitet, være godt egnet for tiltaket.

#### *Bidrag fra frivillige lag og organisasjoner*

Bydelen har henvendt seg til frivillige lag og organisasjoner hvor de blir invitert til samarbeid om opprettelse av utstyrsbank. To organisasjoner har gitt tilbakemelding om at utstyrsbank er et interessant tiltak. De vil vurdere å gi økonomisk bidrag i etableringen av en utstyrsbank. En styrebehandling av saken forutsetter en søknad hvor tiltaket blir ytterligere konkretisert.

#### *Mulighet for opprettelse av utstyrsbank i Bydel Østensjø*

Manglerud Gård Treffsenter 60 Pluss har lokaler på Manglerud Gård som ligger i nærheten av offentlig transport (buss og t-bane). På gården er det et loft og en garasje som anses tilstrekkelig egnet til lagerlokaler for en utstyrsbank.

På Ryen ligger Byggveien bofellesskap for enslige mindreårige flyktninger. I tillegg til bistand fra arbeidstreningen, kan det være aktuelt å samarbeide med dette tiltaket i driften av en eventuell utstyrsbank.

Manglerud frivilligsentral er samlokalisert med Manglerud Gård Treffsenter 60 Pluss. Det kan være aktuelt å drøfte mulig samarbeid med frivilligsentralen.

### **Oppsummering**

Med bakgrunn i innspill fra ungdomsrådet og erfaringer fra bydelene Gamle Oslo, Bjerke og Grorud anbefaler bydelsadministrasjonen at følgende blir vektlagt ved en eventuell opprettelse av utstyrsbank:

- Ved oppstart satses det primært på standardisert vinter sportsutstyr for barn og unge.
- Det bør vurderes om det er hensiktsmessig at utstyret som nå lånes ut av driftsavdelingen, opplysningstjenesten og Manglerud ungdomshus blir plassert i den nye utstyrsbanken.
- Tilstrekkelig lokaler til lager og vedlikehold
- Tilstrekkelig bemanning til å kunne betjene faste åpningstider for utlån, vedlikehold og innkjøp.
- Utstyrsbanken ligger lett tilgjengelig med offentlig transport.
- Utstyrsbanken har tilstrekkelig faste åpningstider med minimum to ettermiddager i uken.
- Tilbudet er godt kjent hos bydelens beboere og særlig blant barn og unge.
- Utstyrsbanken tilrettelegger for et nært samarbeid med skolene ved utlån av utstyr til skoleturer og aktiviteter.

Manglerud gård er et egnet sted for å etablere en utstyrsbank. Det foreslås derfor at det søkes om eksterne midler fra offentlige støtteordninger og hos private aktører for etablering og drift av utstyrsbank på Manglerud gård. Aktuelle private aktører er bl.a. Lions, Gjensidigestiftelsen, Sparebankstiftelsen, Norske kvinners sanitetsforening, sportsbutikker og produsenter av sportsutstyr. Når det gjelder statlige prosjektmidler, er støtteordningen mot fattigdom mest aktuell.

Med bakgrunn i erfaringer fra Bydel Gamle Oslo, Bydel Bjerke og Bydel Grorud anslås følgende kostnader til etablering av utstyrsbank i Bydel Østensjø:

Kostnader ved etablering og oppstart av utstyrsbank: Kr 500 000

Kostnader årlig vedlikehold og drift: Kr 350 000

**Bydelsdirektørens forslag til vedtak**

Det søkes om eksterne midler hos offentlige og private aktører om støtte til etablering og drift av utstyrsbank på Manglerud gård.

Tove Stien /s  
bydelsdirektør

Mary Ann Gursli /s  
avdelingssjef