



Standpunktkarakterer i videregående skole – likebehandles elevene?

2013

Tidligere publikasjoner fra Kommunerevisjonen i Oslo i 2013

- Rapport 01/2013 Internkontroll med anskaffelsesområdet i Ruter AS**
- Rapport 02/2013 Internkontroll i- og rundt enkelte IT-systemer. Samlerapport 2012**
- Rapport 03/2013 Ulike undersøkelser i regnskapsrevisjonen. Samlerapport 2012**
- Rapport 04/2013 Barneverntjenestenes håndtering av meldinger fra Oslo Krisesenter i 2011**
- Rapport 05/2013 Informasjonssikkerhet i Vann- og avløpsetaten (unntatt offentlighet)**
- Rapport 06/2013 Eierskapskontroll i Kollektivtransport-produksjon AS 2010-2012**
- Rapport 07/2013 Oslo kommunes saksbehandling i Lindebergsakene**
- Rapport 08/2013 Eierskapskontroll i Oslo Vognselskap AS 2010-2012**
- Rapport 09/2013 Oslo kommunes oppfølging av berørte etter 22.07.2011**
- Rapport 10/2013 Sosialtjenestens forvaltning av klientmidler**
- Rapport 11/2013 Kvalitet i barnehage - Jettegryta barnehage i Bydel Søndre Nordstrand**
- Rapport 12/2013 Bydelsutvalgenes tilsyn - forståelse, organisering og rapportering**
- Rapport 13/2013 Bymiljøetatens kontroll og oppfølging av veinettet**
- Rapport 14/2013 Ivaretagelse av miljøkrav til nye barnehage- og skolebygg**
- Rapport 15/2013 Anskaffelser i Undervisningsbygg Oslo KF**
- Rapport 16/2013 Forvaltning av utplasserte kunstverk**

Forord

Denne rapporten er et resultat av forvaltningsrevisjonsprosjektet *Likebehandles elevene ved fastsetting av standpunktkarakterer i videregående skole?* Undersøkelsen er forankret i kontrollutvalgets vedtak av 29.01.2013 (sak 11), og tilhører fokusområdet *myndighetsutøvelse og brukertilpassede tjenester*, jf. bystyrets vedtak om *Overordnet analyse og plan for forvaltningsrevisjon* av 13.06.2012 (sak 165).

Forvaltningsrevisjon er en lovpålagt oppgave for Oslo kommune. Formålet er nedfelt i kommuneloven § 77 nr. 4 som blant annet har følgende ordlyd:

“... systematiske vurderinger av økonomi, produktivitet, måloppnåelse og virkninger ut fra kommunestyrets eller fylkestingets vedtak og forutsetninger (forvaltningsrevisjon).”

Forvaltningsrevisjon i Oslo kommune gjennomføres iht. gjeldende standard for forvaltningsrevisjon i kommuner og fylkeskommuner i Norge (RSK 001).

Prosjektet er gjennomført av seniorrådgiver Stig Eliassen (prosjektleder), førsterevisor Mathias Brynildsen Reinar og revisjonsrådgiver Martin Austvoll Nome.

Vi vil takke Utdanningsetatens administrasjon for nødvendig bistand i løpet av prosjektet.

04.12.2013



Lars Normann Mikkelsen
avdelingsdirektør



Stig Eliassen
seniorrådgiver

Innhold

Forord	1
Innhold	3
Hovedbudskap	5
Sammendrag	5
1. Innledning	9
1.1 Bakgrunn	9
1.2 Formål og problemstillinger.....	10
1.3 Revisjonskriterium	10
1.4 Undersøkelsesopplegg.....	11
1.5 Rapportens oppbygning.....	11
2. Variasjoner mellom skolenes gjennomsnittlige forskjeller mellom standpunkt- og eksamenskarakterer	13
2.1 Forskjeller per fag og år	13
2.2 Forskjeller per skole	15
2.3 Forskjeller per skole og fag.....	16
2.4 Forskjeller per skole, fag og år.....	18
2.5 Sammenheng mellom gjennomsnittlige forskjeller og karakternivå.....	22
2.6 Skoler med systematiske forskjeller mellom standpunkt- og eksamenskarakterer ..	25
2.7 Vurdering.....	29
3. Oppsummering, konklusjon og anbefaling	30
3.1 Oppsummering	30
3.2 Konklusjon	31
3.3 Anbefaling.....	32
4. Mottatte uttalelser og Kommunerevisjonens vurdering	33
4.1 Byråden for kunnskap og utdanning	33
4.2 Utdanningsetaten.....	33
Referanser	39
Tabelloversikt	40
Figuroversikt	41
Vedlegg 1 Revisjonskriterium	43
Vedlegg 2 Metode	46
Vedlegg 3 Supplerende tabeller og figurer	49
Vedlegg 4 Uttalelse fra byråden for kunnskap og utdanning	64
Vedlegg 5 Uttalelse fra Utdanningsetaten	65

Hovedbudskap

Hvis gjennomsnittlige forskjeller mellom standpunkt- og eksamens karakterer ved en skole over tid varierer vesentlig og systematisk fra andre skoler, kan det bety at elevene ikke blir likebehandlet med elever ved andre skoler. I denne undersøkelsen har Kommunerevisjonen vurdert om det i perioden 2006/07–2011/12 var slike variasjoner mellom de videregående skolene i Oslo mht. karakterer i engelsk, matematikk og norsk. Private videregående skoler er ikke omfattet i undersøkelsen.

Undersøkelsen viser at flere skoler samlet sett hadde gjennomsnittlige forskjeller mellom standpunkt- og eksamens karakterer som varierte vesentlig og systematisk fra både andre skoler og fra gjennomsnittet for alle skolene.

Etter Kommunerevisjonens mening tyder undersøkelsen på at flere skoler hadde en vurderingspraksis som førte til at elever ikke fikk samme standpunkt karakter som elever med samme kompetanse ved andre skoler. Elevene ble i så fall ikke likebehandlet. Dette kan gjelde både for skoler med «snill» og «streng» vurderingspraksis.

De påviste forskjellene mellom skolene kan også bety at statistikk over skolars gjennomsnittlige standpunkt karakter i ulike fag er mindre egnet som styringsinformasjon enn det som ellers ville være tilfelle.

Sammendrag

Kommunerevisjonen vurderer i denne undersøkelsen om det i perioden 2006/07–2011/12 var vesentlig og systematisk variasjon mellom videregående skolars forskjeller mellom standpunkt karakterer og karakterer til skriftlig eksamen i basisfagene engelsk, matematikk og norsk som kunne tyde på at elever ikke ble likebehandlet med elever ved andre skoler.

Formålet med undersøkelsen er å bidra til at elever i videregående skole likebehandles ved fastsetting av avsluttende standpunkt karakterer, samt bidra til kvaliteten på styringsinformasjon om elevenes kompetansenivå

Datagrunnlag, metode og faktabeskrivelse

Undersøkelsen er en analyse av karakterdata Kommunerevisjonen har innhentet fra Utdanningsetatens IT-system SATS i mai 2013. Datamaterialet besto av standpunkt- og eksamens karakter på individnivå for alle de videregående skolene i Oslo kommune, i fagene norsk skriftlig (ikke sidemål), engelsk skriftlig og matematikk. Karakterdataen omfatter seks år (skoleårene 2006/07–2011/12). For en del av skolene har vi ikke data for alle årene. Der nærmere testing tyder på at dette kan være av betydning for utfallet av analysene, er disse skolene utelatt fra framstillingen. For å være på den sikre siden er også enkelte andre skoler utelatt. Det gjøres nærmere rede for det i rapporten og vedlegg. De private videregående skolene er ikke inkludert i undersøkelsen.

Undersøkelsen viser at de gjennomsnittlige forskjellene mellom standpunkt- og eksamens karakterer totalt for alle skolene og fagene i disse seks skoleårene var 0,51. Dette tilsvarer at i gjennomsnitt fikk hver andre elev én karakter lavere ved eksamen enn ved standpunkt vurderingen. Ved 17 skoler var forskjellene mellom standpunkt- og eksamens karakterer mer enn 0,5 karakterpoeng. Ved alle skolene var eksamens karakterene i gjennomsnitt lavere enn standpunkt karakterene i de tre fagene samlet. Samlet for de seks årene var det størst forskjeller i engelsk (0,62) og minst i norsk (0,46). Det var en tendens til at de gjennomsnittlige forskjellene i matematikk ble noe større gjennom undersøkelsesperioden, mens forskjellene i engelsk og norsk ble noe mindre. Forskjellene var samlet sett svakt synkende i løpet av undersøkelsesperioden. Det

er vanlig at elever går ned i karakter til eksamen og det kan være rimelige grunner til det. Det er da heller ikke dette fenomenet i seg selv som er i fokus i denne undersøkelsen, men variasjoner mellom skolene på dette området.

Undersøkelsen viser videre at de gjennomsnittlige forskjellene mellom standpunkt- og eksamenskarakterer totalt for alle fagene samlet i skoleårene 2006/07-2011/12 varierte mellom de ulike skolene, fra 0,76 karakterpoeng til 0,25 karakterpoeng.

Det foreligger ingen fast norm for hva som er for store variasjoner mellom skolene. For å tydeliggjøre variasjonene mellom skolene har Kommunerevisjonen konstruert et sett indikatorer som samlet sett viser hvilke skoler som skilte seg vesentlig og systematisk fra gjennomsnittet for alle skolene, uten at forskjellene mellom disse skolene så ut til å skyldes andre forhold enn skolenes vurderingspraksis.

Undersøkelsen viser at samlet for alle tre fagene, lå seks skoler 25 prosent eller mer over snittet for alle skolene i undersøkelsesperioden samlet sett, og en av disse lå 50 prosent (49,8) over (Etterstad). Tre av de seks skolene lå 25 prosent eller mer over snittet i to av tre fag (Etterstad, Sandaker og Ulsrud). Noen skoler hadde gjennomsnittlige forskjeller i ett fag som var 50 prosent eller mer over gjennomsnittet for alle skolene. Disse skolene hadde altså større forskjeller mellom standpunkt- og eksamenskarakterer. To skoler lå 25 prosent eller mer under snittet for alle skolene i perioden samlet og i to av tre fag (Hartvig Nissen og Oslo katedralskole). I tillegg lå Foss 25 prosent (24,8) under for alle fagene samlet. To skoler lå nesten 50 prosent under gjennomsnittet i ett fag. Disse skolene hadde altså mindre forskjeller mellom standpunkt- og eksamenskarakterer.

I engelsk lå én skole 50 prosent eller mer over snittet i undersøkelsesperioden samlet sett

(Sandaker), mens én skole lå 25 prosent eller mer over snittet totalt og i fire av de seks årene i undersøkelsesperioden (Etterstad). Én skole lå 25 prosent eller mer under snittet i perioden samlet (47,2 prosent under) og i fire av seks år (Oslo katedralskole).

I matematikk lå tre skoler 50 prosent eller mer over snittet i undersøkelsesperioden samlet sett (Bjørnholt, Holtet og Sofienberg), mens én skole lå 25 prosent eller mer over snittet totalt (46,7 prosent over) og i fire av seks år (Hellerud). To skoler lå 25 prosent eller mer under snittet i undersøkelsesperioden samlet (henholdsvis 46,0 og 40,1 under) og i fire av seks år (Foss og Lambertseter).

I norsk lå én skole 50 prosent eller mer over snittet både samlet for undersøkelsesperioden og i fire av seks år (Etterstad), mens én skole lå 25 prosent eller mer over snittet totalt og i fire av seks år (Ulsrud).

Vurdering

Flere skoler hadde samlet sett gjennomsnittlige forskjeller mellom standpunkt- og eksamenskarakterer som varierte vesentlig og systematisk fra både andre skoler og fra gjennomsnittet for alle skolene. Noen av disse skolene framstår som «snillere» en gjennomsnittet i sin karaktersetning, andre som «strengere».

De påviste forskjellene mellom skolene innebærer at elever ved flere skoler systematisk oppnådde enten bedre eller dårligere karakter til skriftlig eksamen enn elever med samme standpunktkarakter fra andre skoler. Etter Kommunerevisjonens mening tyder undersøkelsen på at flere skoler hadde en vurderingspraksis som førte til at elever ikke fikk samme standpunktkarakter som elever med samme kompetanse ved andre skoler, og dermed ikke ble likebehandlet. Dette kan gjelde både for skoler med «snill» og «streng» vurderingspraksis.

Standpunktkarakterene til elever som går ut av videregående skole avgjør i stor grad mulighetene for videre studier og jobb. Det er dermed vesentlig at elevene likebehandles ved fastsetting av standpunktkarakterer.

De påviste forskjellene mellom skolene kan også bety at statistikk over skolers gjennomsnittlige standpunktkarakter i ulike fag er mindre egnet som styringsinformasjon enn det som ellers ville være tilfelle.

Anbefaling

Kommunerevisjonen anbefaler at byråden for kunnskap og utdanning og Utdanningsetaten vurderer om det er behov for å gjennomgå eksisterende tiltak og eventuelt iverksette nye for å sikre lik vurderingspraksis på de videregående skolene i Oslo, slik at elever med samme kompetanse får samme standpunktkarakter uavhengig av hvilken skole de går på.

Uttalelser til rapporten

Byråden for kunnskap og utdanning og Utdanningsetaten har avgitt uttalelser til rapporten, datert henholdsvis 29.11.2013 og 25.11.2013.

Byråden skriver i sin uttalelse at rapporten viser at det er forskjeller mellom skoler når det gjelder avvik mellom standpunkt- og eksamenskarakterer. Dette har ifølge byråden vært kjent fra tidligere, og det vises til at Utdanningsetaten har iverksatt en rekke tiltak for å støtte skolene. Byråden skriver videre at rapporten vil bli brukt som grunnlag for videre arbeid med tiltak for å sikre lik vurderingspraksis på de videregående skolene i Oslo. Byråden viser også til Utdanningsetatens uttalelser til rapporten.

Utdanningsetaten skriver i sin uttalelse at rapporten peker på utfordringer som etaten er kjent med, og at det over tid er iverksatt flere tiltak for å støtte skolene og lærerne i deres arbeid med elevvurdering. Utdanningsetaten viser til flere pågående og planlagte tiltak, og skriver at den er av den oppfatning at rapportens anbefalinger er i tråd med disse tiltakene.

Kommunerevisjonen vurderer at de planlagte tiltakene synes relevante i lys av rapportens anbefaling.

Utdanningsetaten har i sin uttalelse innvendinger til rapporten og metoden som er benyttet. Kommunerevisjonen har kommentert og vurdert innvendingene, i hovedsak ved å vise til robusthetstester Kommunerevisjonen har gjennomført og gjort rede for i rapporten.

1. Innledning

Det går rundt 16 000 elever på videregående skoler i Oslo. Standpunktkarakterene til disse elevene avgjør i stor grad mulighetene for videre studier og jobb. Det er dermed et stort problem dersom elevene ikke likebehandles ved fastsetting av standpunktkarakterer. Et relevant spørsmål å stille er derfor: Får elever med samme kompetanse samme karakter uavhengig av hvilken skole de går på?

Kommunerevisjonens utgangspunkt for å gi svar på dette spørsmålet er å sammenligne standpunktkarakterer med eksamenskarakterer. Det er ikke uvanlig at elever får forskjellig karakter til standpunkt og eksamen. Men hvis gjennomsnittlige forskjeller mellom standpunkt- og eksamenskarakterer ved en skole over tid varierer vesentlig og systematisk fra andre skoler, kan det bety at elevene ikke blir likebehandlet med elever ved andre skoler.

I denne undersøkelsen vurderer Kommunerevisjonen om disse forskjellene mellom karakter til standpunkt og eksamen har en tendens til å være større hos noen skoler og mindre hos andre skoler. Vi analyserer variasjonen mellom de videregående skolene i Oslo når det gjelder forskjeller mellom standpunktkarakter og karakter til skriftlig eksamen i norsk (ikke sidemål), engelsk og matematikk. Slik vil vi kunne se om elever ved noen skoler systematisk oppnådde enten bedre eller dårligere karakter til eksamen enn elever med samme standpunktkarakter fra andre skoler. Ved hjelp av en slik analyse kan vi vurdere om resultatene av Osloskolenes vurderingspraksis var i tråd med det som kan forventes ut fra regelverket på området.

1.1 Bakgrunn

Kommunerevisjonen gjennomførte i 2009 en tilsvarende undersøkelse, rettet mot ungdomstrinnene i grunnskolen. Rapport 9/2009 *Avgangskarakterer i grunnskolen –*

Likebehandles elevene i grunnskolen? viste til dels store variasjoner mellom de ordinære grunnskolene når det gjaldt forskjeller mellom standpunktkarakterer og eksamenskarakterer i basisfagene norsk, engelsk og matematikk. Undersøkelsen viste at flere skoler hadde forskjeller som skilte seg vesentlig og systematisk fra gjennomsnittet for skolene, noe som tydet på at flere grunnskoler hadde en vurderingspraksis som gjorde at elevene ikke ble likebehandlet med elever fra andre skoler i fastsetting av standpunktkarakter. De påviste forskjellene mellom skolene innebar at elever ved flere skoler systematisk oppnådde enten bedre eller dårligere karakter til skriftlig eksamen enn elever med samme standpunktkarakter fra andre skoler. Kommunerevisjonen pekte også på at de påviste forskjellene mellom skolene kunne gjøre statistikk over skolers gjennomsnittlige standpunktkarakter i ulike fag mindre egnet som styringsinformasjon enn det som ellers ville være tilfelle.

Også Kommunerevisjonens undersøkelse fra 2004, *Kvalitet i skolen – elevenes kompetansenivå i basisfagene i ungdomsskolen* (rapport 25/2004), viste at det var vesentlige og systematiske forskjeller mellom grunnskolene mht. avvik mellom standpunkt- og eksamenskarakterer, i perioden 2001–2004.

Det finnes retningslinjer for hva slags prestasjoner som skal kreves for å oppnå en gitt karakter. I tillegg til retningslinjer og kompetanse hos den enkelte lærer, kan trolig resultater fra for eksempel tidligere eksamener og kartleggingsprøver (for andre elever og årskull) gi en pekepinn på hvordan karakterene bør settes. Ofte vil det likevel ikke være mulig å gi så entydige og klare retningslinjer at de alene sikrer en enhetlig karaktersetting. For den enkelte lærer eller skole er det derfor en betydelig grad av frihet

når standpunktkarakterer skal settes. Det er da en risiko for at det utvikler seg systematiske forskjeller mellom skoler mht. hva slags prestasjoner som kreves for å få en gitt karakter.

1.2 Formål og problemstillinger

Formålet med undersøkelsen er å bidra til at elever i videregående skole likebehandles ved fastsetting av avsluttende standpunktkarakterer i basisfag, samt bidra til kvaliteten på styringsinformasjon om elevenes kompetansenivå.

Undersøkelsen har følgende hovedproblemstilling:

- Er det variasjon mellom videregående skolars forskjeller mellom standpunktkarakterer og karakterer til skriftlig eksamen i basisfagene som kan tyde på at elever ikke likebehandles med elever ved andre skoler?

1.3 Revisjonskriterium

Revisjonskriterier utgjør den målestokken som virksomhetens praksis måles opp mot, og som ligger til grunn for Kommunerevisjonens vurderinger. I denne undersøkelsen er revisjonskriteriet utledet fra et alminnelig ulovfestet forvaltningsprinsipp om at like tilfeller skal behandles likt. Dersom to tilfeller skal behandles ulikt, må forvaltningsorganet kunne vise til hensyn som fører til at det er relevant å forskjellsbehandle. For denne undersøkelsen betyr likebehandling at elever med lik kompetanse skal motta den samme karakteren.

Revisjonskriteriet bygger også på bystyrets vedtak 23.09.2009 (sak 259):

(...) Bystyret vil understreke at det er av stor betydning at elever likebehandles ved fastsetting av avgangskarakterer, slik at elever med samme kompetanse får samme karakter, uavhengig av hvilken skole de går på. Bystyret merker seg at byråden for kultur og utdanning vil videreføre og forsterke innsatsen på området.

Bystyret vedtok i samme sak også følgende: Byrådet bes videreføre og forsterke de tiltak som er igangsatt for å sikre at elever ved alle skoler likebehandles når det gjelder fastsetting av standpunktkarakterer.

Kommunerevisjonen legger dermed følgende kriterium til grunn:

- Elever skal likebehandles ved fastsetting av standpunktkarakterer i videregående skole.

I vedlegg 1 presenteres utledningen av kriteriet nærmere.

Standpunktkarakter og eksamenskarakter settes på forskjellige måter. Mens standpunktkarakter settes av lærere som følger eleven gjennom året, settes eksamenskarakter av uavhengig sensor. Skriftlig eksamen gjennomføres på begrenset tid og dekker et mer avgrenset tema og med færre hjelpemidler. Det er vanlig at elever får en høyere karakter i standpunkt enn til skriftlig eksamen. Det gjelder både nasjonalt og i Oslo. Denne undersøkelsen vurderer ikke forskjellen mellom standpunktkarakterer og eksamenskarakterer i seg selv, men ser på hvordan de gjennomsnittlige forskjellene mellom de to vurderingsformene varierer fra skole til skole.

Det foreligger ingen fast norm for hva som er for store variasjoner mellom skolene. Vi valgt å framstille variasjonene ved å vise skolenes gjennomsnittlige forskjeller mellom standpunkt og eksamenskarakter i prosent av den gjennomsnittlige forskjellen for alle skolene. I den forbindelse er det utarbeidet en rekke indikatorer, der det framgår om skolenes gjennomsnittlige forskjeller er mer enn 25 eller 50 prosent større enn gjennomsnittet for alle skolene (jf. kapittel 2.6). Dette er gjort for å kunne framstille variasjonen mellom skolene på en tydelig måte.

Kommunerevisjonen legger til grunn at det kan tyde på at en skole hadde en vurderingspraksis som gjør at elevene ikke ble likebehandlet med

elever ved andre skoler hvis forskjellene mellom skolene innebærer at elevene systematisk oppnådde enten bedre eller dårligere karakter til skriftlig eksamen enn elever med samme standpunkt karakter fra andre skoler.

1.4 Undersøkelsesopplegg

Undersøkelsen er en analyse av karakterdata Kommunerevisjonen har innhentet fra Utdanningsetatens IT-system SATS. Datamaterialet besto av standpunkt- og eksamenskarakter på individnivå for videregående skoler i Oslo kommune, i fagene norsk skriftlig (ikke sidemål), engelsk skriftlig og matematikk. Karakterdataen omfattet seks år (skoleårene 2006/07–2011/12).

Kommunerevisjonen har beregnet gjennomsnittlige forskjeller mellom standpunkt- og eksamenskarakterer for hver av Oslo kommunes 29 videregående skoler med utgangspunkt i forskjellene på individnivå. Vi har ikke adgang til tall for de private skolene. De er derfor ikke inkludert i undersøkelsen.

På dette grunnlaget har vi så utarbeidet et sett indikatorer som viser hvilke skoler som lå systematisk over eller under snittet for alle skolene. I vurderingen av skolene har vi tatt hensyn til at variasjonen mellom skolene i noen grad skyldes forskjellig elevsammensetning, jf. kapittel 2.6 fotnote 6 og vedlegg 2 om metode).

Alle de videregående skoler i Oslo med standpunkt- og eksamenskarakter i engelsk, matematikk og norsk er inkludert i beregningsgrunnlaget vårt. I framstillingen i rapporten er kun de ordinære videregående skolene, og ikke spesialskolene, tatt med. Dette skyldes blant annet det lave antallet elever ved disse spesialskolene.

Ved at vi i undersøkelsen tar utgangspunkt i alle standpunkt- og eksamenskarakterer i tre fag i løpet av en undersøkelsesperiode,

er metoden etter vår mening robust for tilfeldige variasjoner på individnivå. Det er klart at begge vurderingsformer, men særlig eksamenskarakteren – selv om det er en anonym retting av eksterne sensorer – kan påvirkes av tilfeldige variasjoner, som elevens dagsform og hvorvidt eksamensoppgaven «klaffer». Slike forhold kan påvirke den enkelte elevs resultat og bidra til at eksamenskarakteren blir annerledes enn standpunkt karakteren. Dette kan etter Kommunerevisjonen syn likevel ikke forklare systematiske forskjeller mellom skolene.

Undersøkelsen ble formelt startet ved utsending av oppstartsbrev til Utdanningsetaten og Byrådsavdeling for kunnskap og utdanning 24.05.2013.

1.5 Rapportens oppbygning

I kapittel 2 vil vi presentere faktabeskrivelsen og en samlet vurdering av om funnene er i tråd med revisjonskriteriet som ligger til grunn for undersøkelsen.

I kapittel 2.1–2.4 vil vi ved hjelp av deskriptiv statistikk analysere variasjonene mellom skolene når det gjelder forskjeller mellom standpunkt karakter og skriftlig eksamenskarakter i basisfagene.

I kapittel 2.5 vil vi se på sammenhengen mellom skolenes gjennomsnittlige forskjeller mellom standpunkt- og eksamenskarakterer og nivå på standpunkt karakterer. Vi vil i den forbindelse se på hvordan forskjellene varierer mellom de ulike standpunkt karakterene både samlet for alle skolene, og for hver enkelt skole.

I kapittel 2.6 vil vi ved hjelp av et sett indikatorer analysere hvilke skoler som har gjennomsnittlige forskjeller mellom standpunkt- og eksamenskarakterer som varierer vesentlig og systematisk fra andre skoler.

I kapittel 2.7 gjøres en samlet vurdering av om funnene er i tråd med revisjonskriteriet som ligger til grunn for undersøkelsen.

Oppsummering, samt undersøkelsens konklusjon og anbefaling er beskrevet i kapittel 3.

Byråden for kunnskap og utdanning og Utdanningsetaten har avgitt uttalelser til rapporten, datert henholdsvis 29.11.2013 og 25.11.2013. I kapittel 4 gjør vi rede for og kommenterer enkelte momenter i disse. Uttalelsene gjengis i sin helhet i vedlegg 4 og 5.

I vedlegg 1 beskrives nærmere revisjonskriteriet som ligger til grunn for undersøkelsen og kilder til denne. I vedlegg 2 beskrives ulike sider ved den metodiske tilnærmingen i undersøkelsen, herunder en vurdering av om datagrunnlaget gir tilstrekkelig grunnlag for rapportens vurderinger og konklusjoner. I vedlegg 3 presenteres en rekke supplerende tabeller og figurer til faktabeskrivelsen i rapporten.

2. Variasjoner mellom skolenes gjennomsnittlige forskjeller mellom standpunkt- og eksamenskarakterer

I dette kapitlet beskriver vi variasjoner mellom skolenes gjennomsnittlige forskjeller mellom standpunkt- og eksamenskarakterer. Vi begynner med å se på forskjellene per fag og år, før vi ser nærmere på hvordan de gjennomsnittlige forskjellene fordelte seg på hver enkelt skole på tvers av fag, i hvert enkelt fag og i hvert år. Vi ser også på hvordan forskjellene fordelte seg innenfor hver karaktergruppe. Avslutningsvis i kapitlet presenterer vi indikatorsettet vi har utarbeidet.

Kommunerevisjonen vil understreke at analysene våre baserer seg på standpunkt- og eksamenskarakterene til de elevene som ble trukket ut til eksamen i et eller flere av de aktuelle fagene i løpet av

undersøkellesperioden. Siden ikke alle elever blir trukket til eksamen, er snittene for standpunkt karakterer som presenteres i denne rapporten ikke identiske med karaktersnittene for standpunkt totalt i disse fagene (se metodevedlegget for mer om trekkordningen).

I rapporten brukes begrepet «karakterpar» om standpunkt- og eksamenskarakteren til en enkelt elev i et fag. Karakterparene utgjør enhetene i de statistiske analysene i undersøkelsen.

2.1 Forskjeller per fag og år

Tabell 1 viser de gjennomsnittlige forskjellene i karakterpoeng mellom standpunkt- og eksamen i engelsk, matematikk og norsk for hvert av de seks skoleårene.

Tabell 1 Gjennomsnittlige forskjeller mellom standpunkt- og eksamenskarakter i engelsk, matematikk og norsk, 2006/07–2011/12.

Fag	Skoleår						Gjennomsnitt	Antall enheter
	06/07	07/08	08/09	09/10	10/11	11/12		
Engelsk	0,80	0,58	0,70	0,67	0,56	0,43	0,62	7 300
Matematikk	0,45	0,34	0,54	0,45	0,65	0,61	0,52	11 210
Norsk	0,47	0,49	0,53	0,51	0,41	0,39	0,46	21 114
Gjennomsnitt	0,54	0,47	0,56	0,52	0,51	0,46	0,51	39 624

Note: Tabellen er sortert synkende etter størrelsen på avvikene per fag.

Med *antall enheter* i tabellen menes antall karakterpar (standpunkt- og eksamenskarakter) som ga grunnlag for beregning av forskjeller.

Tabell 1 viser at de gjennomsnittlige forskjellene mellom standpunkt- og eksamenskarakterer totalt for alle fagene i perioden var 0,51. Dette tilsvarer at i gjennomsnitt fikk hver andre elev én karakter lavere ved eksamen enn ved standpunkt vurderingen. Forskjellene totalt for alle fagene var svakt synkende i løpet av undersøkelsesperioden.

Tabellen viser videre at samlet for de seks årene var det størst forskjeller i engelsk (0,62) og minst i norsk (0,46), og at det for fagene samlet var størst forskjeller i skoleåret

2008/2009 (0,56). Den største forskjellen finner vi i 2006/2007 i engelsk, der forskjellene i karakterpoeng lå på 0,8. Dette tilsvarer at i gjennomsnitt fikk rundt 80 prosent av elevene én karakter lavere til eksamen enn til standpunkt i engelsk dette skoleåret.

Vi ser av tabell 1 at det var en tendens til at de gjennomsnittlige forskjellene i matematikk ble noe større gjennom undersøkelsesperioden, mens forskjellene i engelsk og norsk ble noe mindre.

I det videre skal vi se nærmere på hvordan forskjellene varierer mellom de videregående skolene i Oslo. I den forbindelse vil vi beregne ulike gjennomsnitt, blant annet innenfor ulike fag og år i undersøkelsesperioden. Beregningene av gjennomsnitt i de ulike fagtypene (engelsk, matematikk og norsk) tar utgangspunkt i karakterdata fra flere ulike fagkoder. For eksempel består de gjennomsnittlige forskjellene i matematikk (jf. tabell 1) av 13 fagkoder i studieforberedende utdanningsprogram, og fire fagkoder i yrkesfaglig utdanningsprogram.¹

¹ Gjennomsnittlige forskjeller mellom standpunkt- og eksamenskarakterer kan variere også mellom fagkodene innenfor hver fagtype. Det kan f.eks. skyldes at det er variasjon i hvor stor forskjell det er på eksamenssituasjonen og vurderingsgrunnlaget for standpunktkarakter. Dette kan ha betydning for variasjonene mellom skolene med hensyn til gjennomsnittlige forskjeller i et fag, fordi fordelingen av elever på de ulike fagkodene kan variere mellom skolene. I våre beregninger er fagkodene behandlet samlet innenfor de respektive fagtypene.

2.2 Forskjeller per skole

Tabell 2 viser skolenes gjennomsnittlige forskjeller mellom standpunkt- og eksamens karakterer i engelsk, matematikk og norsk, totalt for hele undersøkelsesperioden.

Tabell 2 Gjennomsnittlige standpunkt- og eksamens karakterer, samt forskjellene i karakterpoeng, engelsk, matematikk og norsk, 2006/07-2011/12.

<i>Skole</i>	<i>Gjennomsnittlig standpunkt</i>	<i>Gjennomsnittlig eksamen</i>	<i>Forskjell</i>	<i>Antall enheter</i>
Etterstad	3,40	2,64	0,76	543
Bjørnholt	3,45	2,73	0,72	1 524
Fyrstikkalleen *	3,39	2,67	0,72	215
Sandaker *	3,19	2,53	0,66	554
Sofienberg	3,04	2,38	0,66	509
Ulsrud	3,35	2,70	0,65	1 400
Holtet	3,55	2,90	0,65	414
Ullern	4,18	3,57	0,61	1 795
Fagerborg	4,09	3,48	0,61	1741
Oslo Voksenopplæring Sinsen	3,38	2,78	0,60	1627
Bredtvet *	2,88	2,28	0,60	230
Persbråten	3,63	3,08	0,56	1 667
Elvebakken	4,11	3,57	0,53	3075
Nordstrand	3,68	3,14	0,53	1 437
Manglerud	3,13	2,61	0,52	2 075
Berg	4,11	3,59	0,51	1 501
Grefsen *	3,83	3,32	0,51	1 227
Bjerke	3,54	3,06	0,48	1 836
Stovner	3,57	3,10	0,47	1 608
Lambertseter	4,14	3,67	0,47	2 793
Oslo handelsgymnasium	4,17	3,71	0,46	2 702
Sogn	2,99	2,56	0,43	846
Foss	4,32	3,94	0,38	1 837
Hartvig Nissen	3,86	3,48	0,37	1 924
Oslo katedralskole	4,51	4,16	0,35	2 159
Hellerud	2,92	2,58	0,33	1 983
Nydalen *	3,42	3,17	0,25	223
Totalt	3,77	3,26	0,51	39 624

Note: Tabellen er sortert synkende etter størrelsen på forskjellene. Datagrunnlaget for skoler merket * omfatter ikke alle årene i undersøkelsesperioden, jf. tabell 17 i vedlegg 3. Datagrunnlaget omfatter dessuten for noen skoler ikke enkelte fag i enkelte år, jf. tabell 4–6 og tabell 18–20 i vedlegg 3. Med *antall enheter* i tabellen menes antall karakterpar (standpunkt- og eksamens karakter) som ga grunnlag for beregning av forskjeller. Forskjellene for studieforberedende utdanningsprogram var totalt 0,51 karakterpoeng, og for yrkesfaglig utdanningsprogram totalt 0,45 karakterpoeng. Inkludert i totalen i tabellen er også to spesialskoler som er tatt ut av framstillingen.

Tabell 2 viser at forskjellene mellom standpunkt- og eksamenskarakterer varierte mellom 0,76 (Etterstad) til 0,25 (Nydalen) i undersøkelsesperioden. Ved alle skolene var eksamenskarakterene i gjennomsnitt lavere enn standpunktkarakterene i de tre fagene.

Ved 18 skoler (Etterstad-Grefsen) var forskjellene mellom standpunkt- og

eksamenskarakterer mer enn 0,5 karakterpoeng. Det tilsvarer at gjennomsnittlig mer enn halvparten av elevene ble vurdert én karakter lavere til eksamen enn til standpunkt.

2.3 Forskjeller per skole og fag

Tabell 3 viser de gjennomsnittlige forskjellene innenfor hvert fag på hver av skolene gjennom undersøkelsesperioden.

Tabell 3 Gjennomsnittlige forskjeller mellom standpunkt- og eksamenskarakterer i engelsk, matematikk og norsk, 2006/07-2011/12.

Skole	Forskjeller mellom standpunkt- og eksamenskarakterer			Antall enheter		
	Engelsk	Matematikk	Norsk	Engelsk	Matematikk	Norsk
Etterstad *	0,87	0,74	0,73	107	202	234
Bjørnholt *	0,63	1,04	0,56	336	471	717
Fyrstikkalleen *	0,75	0,77	0,64	20	111	84
Sandaker *	1,08	0,53	0,60	93	144	317
Sofienberg *	--	1,02	0,47	6	176	327
Ulsrud	0,85	0,60	0,58	342	230	828
Holtet *	1,11	1,13	0,52	27	64	323
Ullern	0,62	0,61	0,60	447	457	891
Fagerborg	0,73	0,56	0,57	419	489	833
Oslo Voksenopplæring Sinsen	0,73	0,69	0,54	208	420	999
Bredtvet *	1,17	0,42	0,51	35	26	169
Persbråten	0,50	0,60	0,57	368	354	945
Elvebakken	0,63	0,41	0,56	528	848	1699
Nordstrand	0,69	0,45	0,51	290	394	753
Manglerud	0,65	0,56	0,47	297	527	1251
Berg	0,77	0,43	0,45	333	451	717
Grefsen *	0,74	0,49	0,41	273	339	615
Bjerke	0,37	0,64	0,45	335	460	1041
Stovner	0,61	0,60	0,33	358	475	775
Lambertseter	0,67	0,31	0,53	392	1018	1383
Oslo handelsgymnasium	0,61	0,30	0,48	617	769	1316
Sogn *	0,64	0,56	0,29	109	316	421
Foss	0,51	0,28	0,41	257	564	1016
Hartvig Nissen	0,41	0,35	0,37	405	567	952
Oslo katedralskole	0,33	0,37	0,35	370	721	1068
Hellerud	0,53	0,77	0,10	238	524	1221
Nydalen *	0,47	0,71	-0,15	55	63	105
Totalt	0,62	0,52	0,46			

Note: Tabellen er sortert etter rekkefølgen i tabell 2. Datagrunnlaget for skoler merket * omfatter ikke alle årene i undersøkelsesperioden, eventuelt ikke enkelte fag i enkelte år, jf. tabell 18–20 i vedlegg 3. Med *antall enheter* i tabellen menes antall karakterpar (standpunkt- og eksamenskarakter) som ga grunnlag for beregning av forskjeller. I feltene merket "--" var antall enheter ni eller færre idet aktuelle faget. Inkludert i totalen er også to spesialskoler som er tatt ut av framstillingen.

Tabell 3 viser bl.a. at i engelsk hadde Sandaker, Holtet og Bredtvet gjennomsnittlige forskjeller på mer enn 1 karakterpoeng. Det samme hadde Bjørnholt, Sofienberg og Holtet i matematikk. I norsk hadde Etterstad størst gjennomsnittlige forskjeller med 0,73 karakterpoeng.

Tabellen viser videre at 22 skoler hadde gjennomsnittlige forskjeller på 0,5 karakterpoeng eller mer i engelsk; i matematikk gjaldt dette for 18 skoler, mens det i norsk gjaldt for 15 skoler. Størrelsen på forskjellene var gjennomgående minst i norsk.

Supplerende analyser viser at gjennomsnittlig forskjell varierer noe mellom studieforberedende og yrkesfaglige utdanningsprogram.²

I vedlegg 3 ligger det supplerende tabeller som viser prosentandelen av elevene ved den enkelte skole som gikk enten opp, ned eller fikk samme karakter innenfor hvert av fagene.

2.4 Forskjeller per skole, fag og år

Vi har så langt sett på hvordan skolene fordeler seg etter forskjeller mellom standpunkt- og eksamenskarakterer for alle fagene (tabell 2), og per fag (tabell 3). Nå går vi et steg videre og ser hvordan skolenes gjennomsnittlige forskjeller ser ut per fag, fordelt på år.

Tabell 4–6 viser de gjennomsnittlige forskjellene i karakterpoeng mellom standpunkt- og eksamenskarakter i henholdsvis engelsk, matematikk og norsk hvert av de seks årene.

² Forskjellene for studieforberedende utdanningsprogram var 0,62 (engelsk), 0,51 (matematikk), 0,48 (norsk) og 0,51 (totalt). For yrkesfaglig utdanningsprogram var forskjellene 0,60 (engelsk), 0,57 (matematikk), 0,14 (norsk) og 0,45 (totalt).

Tabell 4 Gjennomsnittlige forskjeller i karakterpoeng mellom standpunkt- og eksamenskarakterer i engelsk, 2006/07–2011/12

Skole	06/07	07/08	08/09	09/10	10/11	11/12
Etterstad		0,33	0,95	1,12	1,32	0,54
Bjørnholt	1,33	0,37	0,71	1,00	0,38	0,57
Fyrstikkalleen					1,00	--
Sandaker		1,32	0,50	1,45	1,33	
Sofienberg		--	--		--	
Ulsrud	0,90	0,65	1,06	0,76	1,20	0,67
Holtet			--	1,13	1,18	
Ullern	0,67	0,82	0,78	0,43	0,44	0,38
Fagerborg	0,76	0,51	0,74	0,94	0,98	0,52
Oslo Voksenopplæring Sinsen	1,59	0,38	--	0,76	0,45	0,56
Bredtvet	1,25	1,07				
Persbråten	0,54	0,56	0,35	0,79	0,60	-0,11
Elvebakken	--	0,93	0,75	0,97	0,52	0,13
Nordstrand	1,10	0,47	0,74	0,80	0,22	0,54
Manglerud	0,57	0,69	0,62	0,94	0,57	0,79
Berg	0,56	0,44	0,91	1,06	1,17	0,55
Grefsen	0,54	0,73	0,97	0,75	0,75	
Bjerke	0,91	0,73	0,26	0,13	0,15	0,34
Stovner	0,87	0,45	0,72	0,71	0,17	0,61
Lambertseter	0,77	0,58	0,90	0,35	0,72	0,56
Oslo handelsgymnasium	1,01	0,64	1,06	0,26	0,56	0,09
Sogn		0,27	0,93	0,23	1,18	0,50
Foss	0,68	0,63	0,61	-0,00	0,50	0,61
Hartvig Nissen	0,82	0,07	0,64	0,39	0,12	0,44
Oslo katedralskole	0,54	0,42	0,14	0,35	0,23	0,22
Hellerud	0,72	0,20	0,59	0,79	0,35	0,64
Nydalen						0,47
Totalt	0,80	0,58	0,70	0,67	0,56	0,43

Note: Tabellen er sortert etter rekkefølgen på skolene i tabell 2. De blanke feltene indikerer at årene ikke omfattes av datagrunnlaget. I feltene merket "--" var det ni eller færre enheter det aktuelle året. Med *antall enheter* menes antall karakterpar (standpunkt- og eksamenskarakter) som ga grunnlag for beregning av forskjeller. Inkludert i totalen er også to spesialskolene som er tatt ut av framstillingen.

Tabell 4 viser bl.a. at i engelsk lå Sandaker og Ulsrud 50 prosent eller mer over snittet i tre av seks år, mens Grefsen og Lambertseter lå 25–49 prosent over snittet i tre av seks år. Bjerke lå 50

prosent eller mer under snittet i tre av seks år, mens Oslo katedralskole lå 25–49 prosent under snittet i fire av seks år.

Tabell 5 Gjennomsnittlige forskjeller i karakterpoeng mellom standpunkt- og eksamenskarakterer i matematikk, 2006/07–2011/12

Skole	06/07	07/08	08/09	09/10	10/11	11/12
Etterstad	0,31	0,41	0,78	0,43	1,07	0,96
Bjørnholt		0,80	1,28	0,93	0,94	1,23
Fyrstikkalleen					0,47	0,90
Sandaker	0,24	0,29	0,45	0,67	1,27	
Sofienberg	1,23			0,54	1,31	0,85
Ulsrud	0,84	0,85	0,18	0,74	0,47	0,72
Holtet		1,00	1,12	--	1,09	1,70
Ullem	1,00	0,55	0,40	0,58	0,60	0,68
Fagerborg	0,67	0,11	0,36	0,53	0,83	0,83
Oslo Voksenopplæring Sinsen	0,66	1,05	0,71	0,81	1,19	0,37
Bredtvet	0,71	0,08				
Persbråten	0,72	0,69	0,89	0,34	0,37	0,83
Elvebakken	0,19	0,33	0,84	0,30	0,54	0,28
Nordstrand	0,16	0,16	0,41	0,29	0,86	0,65
Manglerud	0,76	0,34	0,50	0,54	0,95	0,40
Berg	0,25	0,47	0,38	0,23	0,49	0,72
Grefsen	0,50	0,14	0,88	0,48	0,52	
Bjerke	0,29	0,14	0,53	0,39	1,12	0,65
Stovner	-0,00	0,34	0,57	0,67	0,92	0,85
Lambertseter	0,21	0,13	0,37	0,36	0,50	0,17
Oslo handelsgymnasium	0,42	0,34	0,53	0,04	0,13	0,50
Sogn	0,50	0,28	0,60	0,52	0,60	0,74
Foss	0,32	0,03	0,22	0,07	0,53	0,49
Hartvig Nissen	0,34	0,15	0,45	0,30	0,40	0,47
Oslo katedralskole	0,45	0,38	0,16	0,28	0,41	0,58
Hellerud	0,62	0,68	0,63	1,03	0,57	0,95
Nydalen						0,71
Totalt	0,45	0,34	0,54	0,45	0,65	0,61

Note: Tabellen er sortert etter rekkefølgen på skolene i tabell 2. De blanke feltene indikerer at årene ikke omfattes av datagrunnlaget. I feltene merket "--" var det ni eller færre enheter det aktuelle året. Med *antall enheter* menes antall karakterpar (standpunkt- og eksamenskarakter) som ga grunnlag for beregning av forskjeller. Inkludert i totalen er også to spesialskolere som er tatt ut av framstillingen.

Tabell 5 viser bl.a. at i matematikk lå Bjørnholt og Holtet 50 prosent eller mer over snittet i fire av seks år, Ulsrud, Oslo Voksenopplæring Sinsen, Persbråten og Hellerud lå 50 prosent eller mer over snittet i tre av seks år, mens Fagerborg og Stovner lå 25–49 prosent over

snittet i tre av seks år. Berg lå 50 prosent eller mer under snittet i tre av seks år, mens Lambertseter og Foss lå 25–49 prosent under snittet i tre av seks år.

Tabell 6 Gjennomsnittlige forskjeller i karakterpoeng mellom standpunkt- og eksamenskarakterer i norsk, 2006/07–2011/12

Skole	06/07	07/08	08/09	09/10	10/11	11/12
Etterstad	1,19	-0,19	0,59	0,96	0,91	0,77
Bjørnholt		0,36	0,45	0,69	0,53	0,56
Fyrstikkalleen					0,38	0,95
Sandaker	0,57	0,68	0,59	0,68	--	
Sofienberg	0,49	-0,48	0,77	0,00	0,59	0,77
Ulsrud	0,60	0,84	0,80	0,66	0,33	0,20
Holtet	0,68	0,39	0,16	0,42	0,16	1,19
Ullem	0,22	0,56	0,58	0,72	0,75	0,45
Fagerborg	0,29	0,42	0,58	0,46	1,02	0,38
Oslo Voksenopplæring Sinsen	0,75	1,09	0,76	0,33	0,54	0,01
Bredtvet	0,27	0,75				
Persbråten	0,54	0,52	0,76	0,25	0,91	0,37
Elvebakken	0,86	0,82	0,54	0,64	0,46	0,33
Nordstrand	0,39	0,55	0,55	0,37	0,71	0,46
Manglerud	0,23	0,51	0,68	0,61	0,35	0,44
Berg	0,57	0,32	0,69	0,35	0,46	0,30
Grefsen	0,58	0,54	0,25	0,49	0,18	
Bjerke	0,20	0,42	0,20	0,63	0,41	0,63
Stovner	0,37	0,05	0,39	0,18	0,25	0,74
Lambertseter	0,38	0,49	0,79	0,83	0,19	0,38
Oslo handelsgymnasium	0,56	0,37	0,55	0,57	0,28	0,51
Sogn	0,31	0,14	0,11	0,34	0,47	0,36
Foss	0,25	0,39	0,65	0,45	0,18	0,41
Hartvig Nissen	0,38	0,41	0,26	0,42	0,25	0,55
Oslo katedralskole	0,27	0,41	0,35	0,35	0,32	0,41
Hellerud	0,23	0,31	0,13	0,38	-0,27	-0,27
Nydalen						-0,15
Totalt	0,47	0,49	0,53	0,51	0,41	0,39

Note: Tabellen er sortert etter rekkefølgen på skolene i tabell 2. De blanke feltene indikerer at årene ikke omfattes av datagrunnlaget. I feltene merket "--" var det ni eller færre enheter det aktuelle året. Med *antall enheter* menes antall karakterpar (standpunkt- og eksamenskarakter) som ga grunnlag for beregning av forskjeller. Inkludert i totalen er også to spesialskoler som er tatt ut av framstillingen.

Tabell 6 viser bl.a. at i norsk lå Etterstad 50 prosent eller mer over snittet i fire av seks år, mens Bjørnholt lå 25-49 prosent over snittet i tre av seks år. Hellerud lå 50 prosent eller mer under snittet i tre av seks år, mens Oslo katedralskole lå 25-49 prosent under snittet i tre av seks år.

Av de drøyt 21 000 karakterparene som lå til grunn for tabellen ovenfor var i underkant av 1 400 karakterpar for elever med eksamen i norsk som andrespråk. For denne gruppen var gjennomsnittlig forskjell mellom standpunkt- og eksamenskarakterer -0,26 karakterpoeng, mens det totalt i norsk var 0,46 karakterpoeng. Dette kan ha betydning for variasjonen mellom

skolene for de gjennomsnittlige forskjellene i norsk, ved at andelen elever med norsk som andrespråk varierer.³

2.5 Sammenheng mellom gjennomsnittlige forskjeller og karakternivå

Vi skal nå se nærmere på sammenhengen mellom skolenes gjennomsnittlige forskjeller mellom standpunkt- og eksamenskarakterer og nivå på standpunktkarakterer.

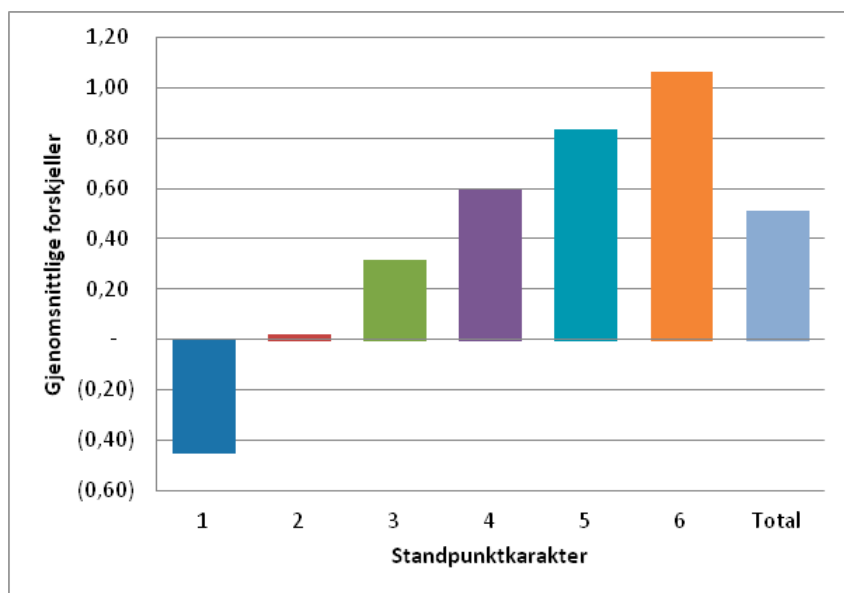
Tabell 7 Gjennomsnittlige forskjeller mellom standpunkt- og eksamenskarakterer etter nivå på standpunktkarakter, per fag, 2006/07–2011/12.

Fag	Karakternivå, standpunkt						
	1	2	3	4	5	6	Totalt
Engelsk	-0,72	-0,02	0,39	0,61	0,90	1,22	0,62
Matematikk	-0,26	0,30	0,52	0,63	0,69	0,79	0,52
Norsk	-0,74	-0,21	0,20	0,58	0,88	1,22	0,46
Totalt	-0,45	0,02	0,31	0,59	0,84	1,06	0,51

Tabell 7 viser at de gjennomsnittlige forskjellene mellom standpunkt- og eksamenskarakterer er størst for elever med standpunktkarakter 6, og innenfor denne karaktergruppen er forskjellene størst innenfor engelsk og norsk (1,22). Deretter følger elever med standpunktkarakter 5. Dette er tydeliggjort i figur 1.

³ Videre analyser viser at ved seks av skolene gjaldt 10 prosent eller mer av karakterparene i norsk, norsk som andrespråk. Dette var Sandaker (17 %), Oslo Voksenopplæring Sinsen (32 %), Holtet (10 %), Sofienberg (18 %), Hellerud (32 %) og Nydalen (22 %).

Figur 1 Gjennomsnittlige forskjeller mellom standpunkt- og eksamenskarakterer fordelt på standpunktkarakterer, alle fag, 2006/07–2011/12.



Figur 1 viser en nærmest lineær sammenheng mellom det gjennomsnittlige nivået på standpunktkarakteren og nivået på de gjennomsnittlige forskjellene mellom standpunkt- og eksamenskarakterer.

Figuren viser blant annet at elever med standpunktkarakter 6 i gjennomsnitt gikk ned ca. én karakter til eksamen, at elever med 3 i standpunkt i gjennomsnitt gikk ned ca. 0,3 karakterpoeng til eksamen, mens elever med 1 i standpunkt i gjennomsnitt gikk opp ca. 0,5 karakterpoeng til eksamen.

At elever med standpunktkarakter 1 eller 6 ligger relativ høyt i hver sin ende av skalaen, kan forklares med at eksamenskarakteren til disse elevene bare kan gå i potensielt én retning: oppover for elever med standpunkt 1 og nedover for elever med standpunkt 6.

Eksamenskarakteren til elever med mellom 2 og 5 i standpunktkarakter kan derimot gå i begge retninger.

I vedlegg 3 er det figurert som viser fordelingen innenfor hver karaktergruppe, per fag. Tendensen er den samme for hvert av fagene som for totalen.

Vi skal nå se på hvordan dette ser ut på hver av skolene. Tabell 8 viser hvordan de gjennomsnittlige forskjellene mellom standpunkt- og eksamenskarakterer fordeler seg på hver av karaktergruppene på hver av de 29 skolene. Det understrekes at det i enkelte tilfeller kan være få observasjoner som ligger til grunn for utregningene, og at tallene på et gitt karaktertrinn kan være mer påvirket av tilfeldige variasjoner enn de mer robuste totalsummene.

Tabell 8 Gjennomsnittlige forskjeller i karakterpoeng fordelt på standpunktkarakterer, per skole, alle fag, 2006/07–2011/12

Skole	Standpunktkarakter						Totalt	Antall enheter (Totalt)
	1	2	3	4	5	6		
Etterstad *	-0,73	0,05	0,74	1,03	1,34	--	0,76	543
Bjørnholt *	-0,36	0,15	0,50	0,97	1,40	1,72	0,72	1 524
Fyrstikkalleen *	0,00	0,47	0,57	1,05	0,92	--	0,72	215
Sandaker *	-0,32	0,20	0,62	1,04	1,23	--	0,66	554
Sofienberg *	-0,19	0,42	0,62	1,01	1,16	--	0,66	509
Ulsrud	-0,62	0,09	0,60	0,94	1,27	1,52	0,65	1 400
Holtet *	--	0,15	0,37	0,85	1,21	--	0,65	414
Ullern	--	0,07	0,29	0,55	0,85	1,05	0,61	1 795
Fagerborg	-0,44	0,01	0,18	0,61	0,91	1,18	0,61	1741
Oslo Voksenopplæring Sinsen	-0,56	-0,02	0,48	0,88	1,31	1,36	0,60	1627
Bredtvet *	-0,30	0,18	0,67	1,12	1,64		0,60	230
Persbråten	-0,55	-0,01	0,33	0,73	0,98	1,30	0,56	1 667
Elvebakken	-0,48	-0,01	0,15	0,51	0,78	1,22	0,53	3 075
Nordstrand	-0,33	0,10	0,29	0,64	0,96	1,09	0,53	1 437
Manglerud	-0,30	0,17	0,45	0,81	1,24	1,58	0,52	2 075
Berg	-0,60	0,02	0,21	0,42	0,79	1,18	0,51	1501
Grefsen *	-0,60	-0,04	0,25	0,59	0,81	1,32	0,51	1227
Bjerke	-0,38	-0,18	0,29	0,67	1,07	1,15	0,48	1 836
Stovner	-0,52	-0,10	0,24	0,68	0,94	1,49	0,47	1 608
Lambertseter	-0,96	-0,21	0,08	0,46	0,75	0,93	0,47	2 793
Oslo handelsgymnasium	-0,53	-0,04	0,13	0,33	0,74	1,03	0,46	2 702
Sogn *	-0,30	0,21	0,40	0,83	0,84	1,00	0,43	846
Foss	-0,60	-0,10	-0,01	0,24	0,60	0,90	0,38	1 837
Hartvig Nissen	-0,58	-0,23	0,12	0,41	0,71	1,21	0,37	1 924
Oslo katedralskole	-0,35	0,02	0,07	0,25	0,41	0,68	0,35	2 159
Hellerud	-0,43	-0,06	0,33	0,85	1,24	1,11	0,33	1 983
Nydalen *	-0,62	-0,45	0,22	0,46	0,76	--	0,25	223
Totalt	0,45	0,02	0,31	0,59	0,84	1,06	0,51	39 624

Note: Tabellen er sortert etter rekkefølgen på skolene i tabell 2. Datagrunnlaget for skoler merket * omfatter ikke alle årene i undersøkelsesperioden, jf. tabell 17 i vedlegg 3, eventuelt ikke enkelte fag i enkelte år, jf. tabell 4–6 og tabell 18–20 i vedlegg 3. De blanke feltene indikerer at antall enheter var 0. I feltene merket "--" var antall enheter mellom én og ni. Med *antall enheter* i tabellen menes antall karakterpar (standpunkt- og eksamenskarakter) som ga grunnlag for beregning av forskjeller. Inkludert i totalen er også to spesialskoler som er tatt ut av framstillingen.

Tabell 8 viser at trenden for alle skolene var at de gjennomsnittlige forskjellene økte med nivået på standpunktkarakterene. Tabellen viser likevel at det var store variasjoner mellom skolene når det gjaldt størrelsen på forskjellene. Mens elever med karakteren 5 gjennomsnittlig gikk ned 1,64 karakterpoeng ved Bredtvet og 1,40 karakterpoeng ved Bjørnholt, var tilsvarende tall for Oslo katedralskole og Foss henholdsvis 0,41 og 0,60. Elever ved Etterstad med standpunktkarakteren 3 gikk i snitt ned 0,74 karakterpoeng til eksamen.

Denne gjennomgangen (kap. 2.5) viser tydelig at de gjennomsnittlige forskjellene mellom standpunkt- og eksamenskarakter henger sammen med hvilken standpunktkarakter elevene fikk i utgangspunktet. Det er også tydelig at denne sammenhengen var felles for alle skolene. Samtidig var fordelingen av standpunktkarakterer forskjellig fra skole til skole. Samlet sett gir dette grunn til å ta hensyn til fordelingen av standpunktkarakterer mellom skolene når vi vurderer hvilke skoler som skiller seg vesentlig og systematisk fra resten av skolene når det gjelder forskjellene mellom standpunkt- og eksamenskarakter.

2.6 Skoler med systematiske forskjeller mellom standpunkt- og eksamenskarakterer

Tabell 9-12 viser hvilke skoler som skiller seg systematisk ut med hensyn til forskjeller mellom standpunkt- og eksamenskarakterer.

Det foreligger ingen fast norm for hva som er for store variasjoner mellom skolene (jf. vedlegg 1). Kommunerevisjonen har valgt å framstille variasjonene ved å sammenligne de gjennomsnittlige forskjellene ved hver skole med gjennomsnittet for alle skolene.

Den gjennomsnittlige forskjellen mellom standpunktkarakterer og skriftlig eksamenskarakterer for alle skolene, alle seks årene, i de tre fagene samlet, var 0,51 karakterpoeng. I engelsk var det 0,62 karakterpoeng, i matematikk 0,52 og i norsk 0,46 karakterpoeng.

Indikatorene i tabell 9–12 viser hvilke skoler som lå 25-49 prosent og 50 prosent eller mer over eller under disse gjennomsnittene.⁴ Terskelverdiene på 25 og 50 prosent er satt for å tydeliggjøre forskjellene mellom skolene. Vi gjør oppmerksom på at noen av indikatorene er delvis overlappende.

⁴ Det er avrundet til nærmeste hele tall i forbindelse med presentasjonen i indikortabellene. Se tabell 24-27 i vedlegg 3 for detaljinformasjon om de prosentvise forskjellene fra snittet for skolene som slår ut på indikatorene.

Tabell 9 viser hvilke skoler som slår ut på de indikatorene som gjelder totalt for alle de tre fagene gjennom seks år.

Tabell 9 Skoler som slår ut på de ulike indikatorene. Totalt for alle fag.

	50+ % over snittet for undersøkelsesperioden samlet, alle fag	25+ % over snittet for undersøkelsesperioden samlet, alle fag	50+ % over snittet for undersøkelsesperioden samlet, 2/3 fag	25+ % over snittet for undersøkelsesperioden samlet, 2/3 fag	50+ % under snittet for undersøkelsesperioden samlet, alle fag	25+ % under snittet for undersøkelsesperioden samlet, alle fag	50+ % under snittet for undersøkelsesperioden samlet, 2/3 fag	25+ % under snittet for undersøkelsesperioden samlet, 2/3 fag
Etterstad	✓	✓		✓				
Sandaker *		✓		✓				
Ulsrud		✓		✓				
Holtet		✓						
Bjørnholt		✓						
Sofienberg		✓						
Hartvig Nissen						✓		✓
Oslo katedralskole						✓		✓
Foss						✓		

Note: * Datagrunnlaget omfatter ikke alle årene i undersøkelsesperioden: Sandaker = fem år (06/07-10/11).

Tabell 9 viser at 9 av 29 skoler slår ut på en eller flere av indikatorene, samlet for alle fagene. Seks skoler lå 25 prosent eller mer over snittet for undersøkelsesperioden samlet⁵, og av disse lå Etterstad 50 prosent (49,8) over snittet. Videre lå tre skoler 25 prosent eller mer over snittet i to av tre fag (Etterstad, Sandaker og Ulsrud). Holtet lå 50 prosent eller mer over snittet i to av tre fag, men i det ene faget (engelsk) omfatter datagrunnlaget få år, jf. tabell 18 i vedlegg 3.

Tre skoler lå 25 prosent eller mer under snittet for undersøkelsesperioden samlet, en av disse (Foss) lå 24,8 prosent under snittet. To av skolene lå også 25 prosent eller mer under snittet i to av tre fag (Hartvig Nissen og Oslo katedralskole).

I tillegg til skolene i tabell 9 slår også tre andre skoler ut på indikatorene. Fyrstikkalleen lå 25 prosent eller mer over snittet for undersøkelsesperioden samlet, og 25 prosent eller mer over snittet i to av tre fag. Men

⁵ Snittet for seksårsperioden samlet for alle fag og alle skoler var 0,5091 karakterpoeng (differanse mellom gjennomsnittlig standpunktkarakter og gjennomsnittlig eksamenskarakter).

vi har kun to års observasjoner for skolen. Nydalen lå 50 prosent eller mer under snittet for undersøkelsesperioden samlet, men her har vi kun ett år med observasjoner. Hellerud lå 25 prosent eller mer under snittet for undersøkelsesperioden samlet. Det kan synes som det er andre forhold enn skolens vurderingspraksis som forklarer hvorfor Hellerud skilte seg ut. Da vi for alle skolene tok hensyn til hvilken standpunktkarakter elevene fikk, hvilket år de tok eksamen i, hvilket fag de avsluttet, om de fulgte en yrkesrettet utdanning, og om de var gutt eller jente, så disse forholdene ut til å forklare en del av avstanden mellom Helleruds gjennomsnitt og gjennomsnittet for alle skolene.⁶ I tabell 24 i vedlegg 3 vises den prosentvise forskjellen fra snittet for de skolene som slår ut på indikatorene.

⁶ For å ta hensyn til disse forholdene stilte vi spørsmålet: Hvor mye av variasjonen mellom skolene står igjen når vi justerer for variasjoner mellom skolene med hensyn til andre kjente forhold? Vi tok hensyn til variasjoner med hensyn til fordeling av ulike standpunktkarakterer, hvilket år de tok eksamen, hvilket fag de avsluttet, om de fulgte en yrkesrettet utdanning og om de var gutt eller jente. Skolene i tabell 10–13 er de som står igjen etter å ha tatt hensyn til disse forholdene. En resultat-tabell fra regresjonsmodellen framkommer i vedlegg 2.

Tabell 10 viser hvilke skoler som slår ut på indikatorene i engelsk.

Tabell 10 Skoler som slår ut på de ulike indikatorene. Engelsk.

	50+ % over snittet for undersøkelsesperioden samlet	25+ % over snittet for undersøkelsesperioden samlet	50+ % over snittet, 4/6 år	25+ % over snittet, 4/6 år	50+ % under snittet for undersøkelsesperioden samlet	25+ % under snittet for undersøkelsesperioden samlet	50+ % under snittet, 4/6 år	25+ % under snittet, 4/6 år
Sandaker *	✓	✓						
Etterstad *		✓		✓				
Ulsrud		✓						
Oslo katedralskole								✓
Bjerke						✓		
Hartvig Nissen						✓		

Note: I tabell 25 i vedlegg 3 vises forskjellen fra snittet i prosent for de skolene som slår ut på indikatorene. * Datagrunnlaget omfatter ikke alle årene i undersøkelsesperioden: Sandaker = fire år (07/08–10/11), Etterstad = fem år (07/08–11/12).

Tabell 10 viser at i engelsk slår 6 av 29 skoler ut på en eller flere av indikatorene. Tre skoler lå 25 prosent eller mer over snittet for undersøkelsesperioden samlet⁷, og av disse lå Sandaker 50 prosent eller mer over snittet. Etterstad lå 25 prosent eller mer over snittet i fire av seks år.

Tre skoler lå 25 prosent eller mer under snittet for undersøkelsesperioden samlet, deriblant Oslo katedralskole (47,2 under). Den skolen lå også 25 prosent eller mer under snittet i fire av seks år.

I tillegg til skolene i tabell 10 slår også tre andre skoler ut på indikatorene. Bredtvet og Holtet lå 50 prosent eller mer over snittet for undersøkelsesperioden samlet, men datagrunnlaget omfatter få år: For Bredtvet omfatter datagrunnlaget to år, mens det for Holtet omfatter tre år, men med kun ett karakterpar ett av årene (jf. tabell 18 i vedlegg 3). Berg lå 25 prosent eller mer over snittet for undersøkelsesperioden samlet, og 25 prosent eller mer over snittet i fire av seks år. Da vi tok hensyn til andre forhold ved skolene på samme måte som ovenfor (jf. fotnote 6), så disse ut til å forklare avstanden mellom Bergs gjennomsnitt og gjennomsnittet for alle skolene. Vi er med andre ord mindre sikre på at denne forskjellen skyldes en avvikende vurderingspraksis ved Berg.

⁷ Snittet for seksårsperioden samlet for alle skoler i engelsk var 0,6197 karakterpoeng (differanse mellom standpunkt karakter og eksamens karakter).

Tabell 11 viser hvilke skoler som slår ut på indikatorene i matematikk.

Tabell 11 Skoler som slår ut på de ulike indikatorene. Matematikk.

	50+ % over snittet for undersøkelsesperioden samlet	25+ % over snittet for undersøkelsesperioden samlet	50+ % over snittet, 4/6 år	25+ % over snittet, 4/6 år	50+ % under snittet for undersøkelsesperioden samlet	25+ % under snittet for undersøkelsesperioden samlet	50+ % under snittet, 4/6 år	25+ % under snittet, 4/6 år
Bjørnholt *	✓	✓	✓	✓				
Holtet *	✓	✓	✓	✓				
Sofienberg *	✓	✓						
Hellerud		✓		✓				
Etterstad		✓						
Foss						✓		✓
Lambertseter						✓		✓
Hartvig Nissen						✓		
Oslo handelsgymnasium						✓		
Oslo katedralskole						✓		

Note: I tabell 26 i vedlegg 3 vises forskjellen fra snittet i prosent for de skolene som slår ut på indikatorene. *

Datagrunnlaget omfatter ikke alle årene i undersøkelsesperioden: Bjørnholt = fem år (07/08-11/12), Holtet = fem år (07/08-11/12) men bare ett karakterpar i 09/10, Sofienberg = fire år (06/07, 09/10-11/12).

Tabell 11 viser at i matematikk slår 10 av 29 skoler ut på en eller flere av indikatorene. Fem skoler lå 25 prosent eller mer over snittet for undersøkelsesperioden samlet⁸, og av disse lå tre skoler 50 prosent eller mer over snittet (Bjørnholt, Holtet og Sofienberg). Tre skoler lå 25 prosent eller mer over snittet i fire av seks år, og av disse lå to skoler 50 prosent eller mer over snittet (Bjørnholt og Holtet). Én skole lå 25 prosent eller mer over snittet for undersøkelsesperioden samlet (46,7 over) og i fire av seks år (Hellerud).

Fem skoler lå 25 prosent eller mer under snittet for undersøkelsesperioden samlet. Foss og

Lambertseter lå 25 prosent eller mer under snittet (hhv. 46,0 og 40,1 under) i fire av seks år. I tillegg til skolene i tabell 11 slår også fire andre skoler ut på indikatorene. Oslo Voksenopplæring Sinsen lå 25 prosent eller mer over snittet for undersøkelsesperioden samt i fire av seks år. Analyser viste at andre forhold enn vurderingspraksis så ut til å kunne forklare en del av avstanden til snittet (jf. fotnote 6). Det samme gjaldt for Fyrstikkalleen og Nydalen, som lå 25 prosent eller mer over snittet for undersøkelsesperioden samlet. For disse skolene har vi i tillegg kun få år med observasjoner.

⁸ Snittet for seksårsperioden samlet for alle skoler i matematikk var 0,5217 karakterpoeng (differanse mellom gjennomsnittlig standpunktkarakter og gjennomsnittlig eksamenskarakter).

Tabell 12 viser hvilke skoler som slår ut på indikatorene i norsk.

Tabell 12 Skoler som slår ut på de ulike indikatorene. Norsk.

	50+ % over snittet for undersøkelsesperioden samlet	25+ % over snittet for undersøkelsesperioden samlet	50+ % over snittet, 4/6 år	25+ % over snittet, 4/6 år	50+ % under snittet for undersøkelsesperioden samlet	25+ % under snittet for undersøkelsesperioden samlet	50+ % under snittet, 4/6 år	25+ % under snittet, 4/6 år
Etterstad	✓	✓	✓	✓				
Ulsrud		✓		✓				
Sandaker *		✓						
Oslo Voksenopplæring Sinsen				✓				

Note: I tabell 27 i vedlegg 3 vises forskjellen fra snittet i prosent for de skolene som slår ut på indikatorene. * Datagrunnlaget omfatter ikke alle årene i undersøkelsesperioden: Sandaker = fem år (06/07–10/11).

Tabell 12 viser at i norsk slår 4 av 29 skoler ut på en eller flere av indikatorene. Tre skoler lå 25 prosent eller mer over snittet for undersøkelsesperioden samlet⁹, og av disse lå Etterstad 50 prosent eller mer over snittet. Tre skoler lå 25 prosent eller mer over snittet i fire av seks år, og av disse lå Etterstad 50 prosent eller mer over snittet.

I tillegg til skolene i tabell 12 slår også syv andre skoler ut på indikatorene. Ullern lå 25 prosent over snittet for undersøkelsesperioden samlet, men analyser viste at andre forhold enn vurderingspraksis (jf. fotnote 6) så ut til å kunne forklare en del av avstanden til snittet. Fyrstikkalleen lå 25 prosent eller mer over snittet for undersøkelsesperioden, men avstanden til snittet var ikke statistisk signifikant. For denne skolen har vi kun to år med observasjoner. Sogn lå 25 prosent eller mer under snittet for undersøkelsesperioden, men analyser viste at andre forhold enn vurderingspraksis så ut til å kunne forklare en del av avstanden til snittet. Når det gjelder Nydalen lå denne skolen 50 prosent eller mer under snittet for undersøkelsesperioden, men her har vi kun ett år med observasjoner. Også

Hellerud og Stovner lå henholdsvis 50 og 25 prosent under snittet for undersøkelsesperioden, men analyser viser at dette har sammenheng med at henholdsvis 32 og 6 prosent av karakterparene i norsk, gjaldt elever med norsk som andrespråk. Totalt for alle skoler var gjennomsnittlig forskjell mellom standpunkt- og eksamenskarakterer for denne gruppen -0,26 karakterpoeng, mens det totalt i norsk var 0,46 karakterpoeng, jf. kapittel 2.4. Dersom vi ser bort fra elever med norsk som andrespråk, slår ikke Hellerud og Stovner ut på indikatorene.

2.7 Vurdering

De forskjellene mellom skolene som vi har påvist i dette kapitlet innebærer at elever ved flere skoler systematisk oppnådde enten bedre eller dårligere karakter til skriftlig eksamen enn elever med samme standpunktkarakter fra andre skoler. Dette tyder på at flere skoler hadde en vurderingspraksis som gjorde at elevene ikke ble likebehandlet med elever ved andre skoler i fastsetting av standpunktkarakterer. Dette kan gjelde både for skoler med «snill» og «streng» vurderingspraksis.

De påviste forskjellene mellom skolene kan også bety at statistikk over skolars gjennomsnittlige standpunktkarakter i ulike fag er mindre egnet som styringsinformasjon enn det som ellers ville være tilfelle.

⁹ Snittet for seksårsperioden samlet for alle skoler i norsk var 0,4642 karakterpoeng (differanse mellom gjennomsnittlig standpunktkarakter og gjennomsnittlig eksamenskarakter).

3. Oppsummering, konklusjon og anbefaling

3.1 Oppsummering

Hovedproblemstillingen i denne undersøkelsen har vært om det er vesentlige og systematiske variasjon mellom de videregående skolene mht. forskjeller mellom standpunkt karakterer og karakterer til skriftlig eksamen i norsk, engelsk og matematikk, i perioden 2006/07–2011/12 som kan tyde på at elever ikke likebehandles med elever ved andre skoler.

Kommunerevisjonen vurderer ikke forskjellen mellom standpunkt karakterer og eksamens karakterer i seg selv, men ser på hvordan de gjennomsnittlige forskjellene mellom de to vurderingsformene varierer fra skole til skole. Kommunerevisjonen har gjort analyser av om variasjonene i forskjeller mellom skolene kan forklares med andre forhold enn vurderingspraksis.

Undersøkelsen viser at de gjennomsnittlige forskjellene mellom standpunkt- og eksamens karakterer totalt for alle skolene og fagene i disse seks skoleårene var 0,51. Dette tilsvarer at i gjennomsnitt fikk hver andre elev én karakter lavere ved eksamen enn ved standpunkt vurderingen. Ved 18 skoler var forskjellene mellom standpunkt- og eksamens karakterer mer enn 0,5 karakterpoeng. Ved alle skolene var eksamens karakterene i gjennomsnitt lavere enn standpunkt karakterene i de tre fagene samlet. Samlet for de seks årene var det størst forskjeller i engelsk (0,62) og minst i norsk (0,46). Det var en tendens til at de gjennomsnittlige forskjellene i matematikk ble noe større gjennom undersøkelsesperioden, mens forskjellene i engelsk og norsk ble noe mindre. Forskjellene var samlet sett svakt synkende i løpet av undersøkelsesperioden. Det er vanlig at elever går ned i karakter til eksamen og det kan være rimelige grunner til det. Det er da heller ikke dette fenomenet i seg selv som er

i fokus i denne undersøkelsen, men variasjoner mellom skolene på dette området.

Det foreligger ingen fast norm for hva som er for store variasjoner mellom skolene. For å tydeliggjøre variasjonene mellom skolene har Kommunerevisjonen konstruert et sett indikatorer som samlet sett viser hvilke skoler som skilte seg vesentlig og systematisk fra gjennomsnittet for alle skolene, uten at forskjellene mellom disse skolene så ut til å skyldes andre forhold enn skolens vurderingspraksis.

I den forbindelse gjennomførte Kommunerevisjonen analyser av om differansen mellom de enkelte skolens gjennomsnitt og snittet for alle skolene var statistisk signifikant, eller om de kunne skyldes tilfeldige variasjoner. I tillegg ble det gjennomført analyser av om differansene kunne skyldes enkelte andre forhold enn skolens vurderingspraksis. Analysene viste blant annet at variasjoner mellom skolene med hensyn til fordeling av elevene på ulike karaktertrinn var av betydning. Dette skyldes at det for ulike standpunkt karakterer er ulikt utfallsrom for forskjell mellom standpunkt- og eksamens karakter. For eksempel kan elever med standpunkt karakter 6 kun få samme karakter eller gå ned til eksamen, uansett hvor høy kompetanse de har i faget. Tilsvarende vil elever med standpunkt karakter 1 kun få samme karakter eller gå opp til eksamen. Disse analysene er hensyntatt i framstillingen av hvilke skoler som fikk utslag på indikatorene nevnt ovenfor ved at skoler er utelatt når analysene ga grunnlag for det.

Undersøkelsen viser at de gjennomsnittlige forskjellene mellom standpunkt- og eksamens karakterer totalt for alle fagene i skoleårene 2006/07–2011/12 varierte mellom

de ulike skolene, fra 0,76 karakterpoeng til 0,25 karakterpoeng. Variasjonsbredden i hvert av de tre fagene var noe større, rundt 0,85 karakterpoeng.

Undersøkelsen viser at samlet for alle tre fagene, lå seks skoler 25 prosent eller mer over snittet for alle skolene i undersøkelsesperioden samlet. Av disse lå én skole 50 prosent (49,8) over snittet (Etterstad). Tre av de seks skolene lå 25 prosent eller mer over snittet i to av tre fag (Etterstad, Sandaker og Ulsrud). To skoler lå 25 prosent eller mer under snittet for alle skolene i undersøkelsesperioden samlet, både for alle fagene samlet og i to av tre fag (Hartvig Nissen og Oslo katedralskole).

I engelsk lå tre skoler 25 prosent eller mer over snittet i undersøkelsesperioden samlet. Én av disse lå 50 prosent eller mer over snittet (Sandaker), i tillegg til to skoler der datagrunnlaget i analysen kun omfattet hhv. to og tre skoleår. Én skole lå 25 prosent eller mer over snittet både i undersøkelsesperioden samlet og i fire av de seks årene i undersøkelsesperioden (Etterstad). Tre skoler lå 25 prosent eller mer under snittet i undersøkelsesperioden samlet. Av disse lå én skole 25 prosent eller mer under snittet i fire av seks år (Oslo katedralskole).

I matematikk lå fem skoler 25 prosent eller mer over snittet i undersøkelsesperioden samlet. Av disse lå tre skoler 50 prosent eller mer over snittet (Bjørnholt, Holtet og Sofienberg), to skoler lå 50 prosent eller mer over snittet i fire av seks år (Bjørnholt og Holtet), mens én skole lå mellom 25 og 50 prosent over snittet i fire av seks år (Hellerud). Fem skoler lå 25 prosent eller mer under snittet i undersøkelsesperioden samlet. Av disse lå to skoler 25 prosent eller mer under snittet i fire av seks år (Foss og Lambertseter).

I norsk lå tre skoler 25 prosent eller mer over snittet i undersøkelsesperioden samlet. Av disse

lå én skole 50 prosent eller mer over snittet både samlet for undersøkelsesperioden og i fire av seks år (Etterstad), mens én skole lå mellom 25 og 50 prosent over snittet i fire av seks år (Ulsrud).

3.2 Konklusjon

I denne undersøkelsen har Kommunerevisjonen vist at det i perioden 2006/07–2011/12 var til dels store variasjoner mellom de videregående skolene i Oslo, når det gjaldt forskjeller mellom standpunkt- og eksamenskarakterer i engelsk, matematikk og norsk.

Flere skoler hadde samlet sett gjennomsnittlige forskjeller mellom standpunkt- og eksamenskarakterer som varierte vesentlig og systematisk fra både andre skoler og fra gjennomsnittet for alle skolene. Flere skoler hadde gjennomsnittlige forskjeller mellom standpunkt- og eksamenskarakterer som var 25 prosent eller mer over eller under gjennomsnittet av alle skolene gjennom hele undersøkelsesperioden for alle de tre fagene samlet, i to av tre fag, eller i fire av seks år i enkelte fag. Noen skoler hadde gjennomsnittlige forskjeller i ett fag som var 50 prosent eller mer over gjennomsnittet for alle skolene. To skoler lå samtidig nesten 50 prosent under gjennomsnittet i ett fag.

Noe av variasjonene mellom skolene kan henge sammen med tilfeldige variasjoner. Slik Kommunerevisjonen ser det kan ikke tilfeldige variasjoner forklare systematiske forskjeller mellom skolene i undersøkelsesperioden og for tre fag.

De påviste forskjellene mellom skolene innebærer at elever ved flere skoler systematisk oppnådde enten bedre eller dårligere karakter til skriftlig eksamen enn elever med samme standpunktkarakter fra andre skoler. Etter Kommunerevisjonens mening tyder undersøkelsen på at flere skoler hadde en vurderingspraksis som førte til at elever ikke

fikk samme standpunktkarakter som elever med samme kompetanse ved andre skoler, og dermed ikke ble likebehandlet. Dette kan gjelde både for skoler med «snill» og «streng» vurderingspraksis.

Standpunktkarakterene til elever som går ut av videregående skole avgjør i stor grad mulighetene for videre studier og jobb. Det er dermed vesentlig at elevene likebehandles ved fastsetting av standpunktkarakterer.

De påviste forskjellene mellom skolene kan også gjøre statistikk over skolers gjennomsnittlige standpunktkarakter i ulike fag mindre egnet som styringsinformasjon enn det som ellers ville være tilfelle.

3.3 Anbefaling

Kommunerevisjonen anbefaler at Utdanningsetaten vurderer å gjennomgå eksisterende tiltak og eventuelt iverksette nye for å sikre lik vurderingspraksis på de videregående skolene i Oslo, slik at elever med samme kompetanse får samme standpunktkarakter uavhengig av hvilken skole de går på.

4. Mottatte uttalelser og Kommunerevisjonens vurdering

4.1 Byråden for kunnskap og utdanning

Byråden for kunnskap og utdanning skriver i sin uttalelse av 29.11.2013 at rapporten viser at det er forskjeller mellom skoler når det gjelder avvik mellom standpunkt- og eksamens karakterer. Dette har ifølge byråden vært kjent fra tidligere, og det vises til at Utdanningsetaten har iverksatt en rekke tiltak for å støtte skolene. Byråden skriver videre at rapporten vil bli brukt som grunnlag for videre arbeid med tiltak for å sikre lik vurderingspraksis på de videregående skolene i Oslo. Byråden har for øvrig ingen merknader utover Utdanningsetatens kommentarer.

Det vises for øvrig til at uttalelsen i sin helhet er gjengitt i vedlegg 4.

Kommunerevisjonens vurdering

Kommunerevisjonen har ingen kommentarer til byrådets uttalelse.

4.2 Utdanningsetaten

Utdanningsetatens uttalelse er datert 25.11.2013. Etaten skriver at rapporten peker på utfordringer som etaten er kjent med, og at det over tid er iverksatt flere tiltak for å støtte skolene og lærerne i deres arbeid med vurdering. Utdanningsetaten viser til flere pågående og planlagte tiltak, og skriver at den er av den oppfatning at rapportens anbefalinger er i tråd med disse tiltakene.

Så langt Kommunerevisjonen kan se har Utdanningsetaten fem hovedinnvendinger mot rapporten. Kommunerevisjonen gjengir og vurderer disse i det følgende, for deretter å gjøre rede for og vurdere de tiltak Utdanningsetaten varsler i sin uttalelse. Det vises for øvrig til at uttalelsen i sin helhet er gjengitt i vedlegg 5.

4.2.1 «Akseptert» avvik fra gjennomsnittlig avvik

Utdanningsetaten skriver at det ikke finnes en etablert norm for hva som regnes som «akseptert» avvik fra et gjennomsnittlig avvik, hverken på oslonivå eller nasjonalt. Kommunerevisjonen har konstruert en «norm» i form av prosentvise terskelverdier. Normen er satt til henholdsvis 25 og 50 prosent. I rapporten skilles det mellom skoler som har vesentlige og systematiske avvik fra oslogjennomsnittet og de som ligger innenfor et «akseptert» avvik.

Kommunerevisjonens vurdering

Som det framgår av rapporten foreligger ingen fastlagt norm for hvor stor variasjon som kan aksepteres. Indikatorene, og terskelverdiene disse bygger på, er valgt for å synliggjøre variasjoner mellom skolene (jf. kapittel 1.3). Analysene av disse viser samlet sett hvilke skoler som Kommunerevisjonen vurderer at skilte seg vesentlig og systematisk fra gjennomsnittet for alle skolene, uten at forskjellene mellom disse skolene så ut til å skyldes andre forhold enn skolenes vurderingspraksis. Hvilke skoler dette gjelder er blant annet en konsekvens av de valgte terskelverdiene. Kommunerevisjonen vil peke på at skolene som slo ut på indikatorene har vært gjenstand for ekstra robusthetstesting.

4.2.2 Terskelverdier

Utdanningsetaten peker på at Kommunerevisjonen i denne rapporten har konkludert på bakgrunn av en terskelverdi på 25 prosent. I en tilsvarende undersøkelse for grunnskoler i 2009 ble det brukt en terskelverdi på 50 prosent. Ingen skoler hadde i 2013 et samlet avvik på mer enn 50 prosent fra gjennomsnittet. Utdanningsetaten stiller spørsmål ved at det i undersøkelsen i 2013 blir brukt en terskelverdi på 25 prosent (0,13 karakterpoeng) for å beskrive skoler med

vesentlige og systematiske avvik. Rapporten viser at for alle tre fagene samlet hadde de fleste skolene et avvik på mindre enn 25 prosent fra gjennomsnittet.

Kommunerevisjonens vurdering

Kommunerevisjonen benyttet i rapport 9/2009 en rekke tabeller og indikatorer for å belyse variasjonene i skolenes forskjeller mellom standpunkt- og eksamenskarakterer. Indikatorsettet omfattet både indikatorer som viste om skoler lå 25 prosent over/under snittet og om skoler lå 50 prosent over/under snittet. Vurderingene om at flere skoler hadde et avvik (forskjeller) som skilte seg vesentlig og systematisk fra gjennomsnittet for skolene fulgte av en samlet vurdering av analysen av variasjonen mellom skolene på disse indikatorene. Kommunerevisjonen trakk i rapporten fram de skolene som pekte seg ut med størst forskjeller. I 2009-undersøkelsen var dette skoler med utslag på indikatorer med 50 prosent over/under snitt som terskelverdi.

I denne undersøkelsen av de videregående skolene er det benyttet tilsvarende indikatorer. Det at Kommunerevisjonen i denne undersøkelsen peker på skoler med utslag på indikatorer som benytter terskelverdi 25 prosent over/under snitt, må sees i lys av at nivået på de gjennomsnittlige forskjellene mellom standpunkt og eksamen var lavere i 2009-undersøkelsen enn det som er tilfelle for de videregående skolene i denne undersøkelsen. For eksempel, i 2009-rapporten var gjennomsnittlig forskjell for fagene og undersøkelsesperioden samlet 0,33 karakterpoeng. Det vil si at terskelverdi for indikatorene for 50 prosent over/under snittet var +/- 0,165 karakterpoeng (50 prosent av 0,33). I 2013-rapporten er gjennomsnittlig forskjell 0,51 karakterpoeng. Det vil si at terskelverdi for indikatorene for 50 prosent over/under snittet er +/- 0,255 karakterpoeng (50 prosent av 0,51), det vil si en god del høyere enn i 2009-rapporten. Det er derfor

Kommunerevisjonens mening at indikatoren med 25-prosentgrense er egnet for å framstille variasjonen blant skolene. Også i denne undersøkelsen er konklusjonene basert på den samlede analysen og framstillingen av variasjonene mellom skolene.

4.2.3 Kun elever med både standpunkt- og eksamenskarakterer er med i analysen

Utdanningsetaten mener at analysen er begrenset fordi den kun er basert på elever som har karakter både i standpunkt og eksamen i samme fag. Elever som kun har standpunktkarakterer, det vil si ikke er blitt trukket til skriftlig eksamen, er ikke med i utvalget. Dette burde vært presisert tydeligere i rapporten. Det finnes ikke sammenlignbare nasjonale tall på dette området.

Kommunerevisjonens vurdering

I tråd med problemstillingen har Kommunerevisjonen undersøkt variasjonen mellom skolene mht. forskjeller mellom standpunkt- og eksamenskarakterer. Det er derfor tatt utgangspunkt i karakterpar som kan sammenlignes, dvs. en elevs standpunktkarakter og den samme elevens eksamenskarakter. Metode og datagrunnlag er beskrevet flere steder i rapporten, blant annet i sammendraget på side 5.

I begynnelsen av rapportens kapittel 2 står det:

«Kommunerevisjonen vil understreke at analysene våre baserer seg på standpunkt- og eksamenskarakterene til de elevene som ble trukket ut til eksamen i et eller flere av de aktuelle fagene i løpet av undersøkelsesperioden. Siden ikke alle elever blir trukket til eksamen, er snittene for standpunktkarakterer som presenteres i denne rapporten ikke identiske med karaktersnittene for standpunkt totalt i disse fagene (se metodevedlegget for mer om trekkordningen).»

Som det framgår av vedlegg 2 vil dette også innebære at de beregnede forskjellene mellom standpunkt- og eksamenskarakter for en gitt

skole i et gitt år og fag vil kunne skille seg fra det som ville vært tilfelle hvis alle elevene gjennomførte eksamen.

Kommunerevisjonen har lagt til grunn for analysen at eventuelle forskjeller mellom elever som trekkes ut til eksamen og de øvrige elevene skyldes tilfeldigheter, jf. retningslinjer for trekk beskrevet i vedlegg 1 som tilsier at elevene som trekkes til eksamen er representative for alle elever, og at dette derfor i liten grad vil svekke eller begrense som Utdanningsetaten skriver, analyser av tre fag over en lengre periode, jf. vedlegg 2.

4.2.4 Sammenligning av fagkoder

Utdanningsetaten skriver at Kommunerevisjonen har valgt å belyse problemstillingene gjennom analyser av variasjon mellom skolene når det gjelder avvik mellom standpunktkarakterer og karakter på skriftlig eksamen i 40 varianter av fagene norsk, engelsk og matematikk i tidsperioden. Utdanningsetaten stiller spørsmål om det er faglig tilrådelig å sammenligne hele 40 ulike varianter av disse fagene. Utdanningsetaten viser i den anledning til eksempelet brukt i Utdanningsetatens besvarelse av spørsmål 2 i brevet med rapport til uttalelse (jf. Utdanningsetatens uttalelse gjengitt i vedlegg 5).

Kommunerevisjonens vurdering

Utdanningsetatens uttalelse om antall fagkoder i datagrunnlaget berører et mer generelt forhold. Utdanningsetaten kommer inn på flere steder i uttalelsen, at det varierer i hvilken grad elevenes muntlige ferdigheter i fagene gjenspeiles i standpunktkarakteren. Utdanningsetaten viser i den forbindelse blant annet til at det er flere fagkoder for hvert fag og til forskjeller mellom yrkesrettet og studieforberedende utdanningsprogram.

Når det gjelder fagkoder, kan dette påvirke variasjonene mellom skolene dersom det varierer i hvilken grad eksamenskarakteren

er ment å måle det samme som standpunktkarakteren, og forekomsten av fagkoder som er ulike med hensyn til dette er skjevfordelt mellom skolene. Kommunerevisjonen har i den sammenheng pekt på at det kan variere mellom de ulike fagene og fagkodene om standpunktkarakteren omfatter vurderinger av elevens muntlige kompetanse i tillegg til skriftlig kompetanse (jf. vedlegg 2).

Når det gjelder skolene Utdanningsetaten viser til i sin uttalelse i besvarelsen av spørsmål 2 (jf. Utdanningsetatens uttalelse gjengitt i vedlegg 5), Etterstad videregående skole og Oslo katedralskole, ser Kommunerevisjonen at disse er ulike med hensyn til denne type forhold som kan påvirke skolenes avvik mellom standpunkt- og eksamenskarakter.

Det er håndtert i Kommunerevisjonens analyse ved at det for alle skolene som slår ut på indikatorene er gjennomført robusthetsanalyser. I disse analysene er det tatt hensyn til variasjoner mellom skolene blant annet når det gjelder fordelingen av karakterpar i de ulike årene og de ulike fagene, og om eleven fulgte yrkesrettet utdanningsprogram, jf. for eksempel vedlegg 2. Resultatet av robusthetsanalysen er hensyntatt i analysen av skolenes utslag på indikatorene, og gjort rede for der dette er relevant (jf. tabell 9-12 med tilhørende beskrivelser, tabell 21 i vedlegg 3 og vedlegg 2).

Som beskrevet i vedlegg 2 er det i tillegg gjennomført egne robusthetsanalyser av skolenes utslag på indikatorene på bakgrunn av tidligere innspill fra Utdanningsetaten knyttet til en fagkode i matematikk med yrkesrettet innhold, felles eksamen i engelsk for VG2 YF (yrkesfaglig studieprogram) og VG1 ST (studieforberedende utdanningsprogram) og fagkoder for norsk som andrespråk. Som et eksempel på hva slike analyser har vist, gjengir Kommunerevisjonen her noen funn fra analysen av innspillet om felles eksamen

i engelsk. Utdanningsetaten viste i brevet av 18.10.2013 blant annet til at forskjellene mellom eksamenskarakter og standpunkt karakter vil kunne være noe større for elever som følger yrkesrettet undervisning, og brukte som eksempel felleseksamen i engelsk for elever fra VG2 YF og VG1 ST. Dette er også relevant for skolene som Utdanningsetaten viser til i uttalelsen til rapporten (jf. ovenfor). Kommunerevisjonens robusthetsanalyse viser at for engelsk totalt er gjennomsnittsforskjellen mellom standpunkt- og eksamenskarakter noe mindre hos elever som følger yrkesrettet utdanningsprogram (differanse på $-0,02$ karakterpoeng). Dersom vi kun ser på fagkodene ENG1002 (ikke yrkesrettet) og ENG1003 (yrkesrettet) ser vi at forskjellene er marginalt høyere for ENG1003 enn ENG1002 (differanse på $0,01$ karakterpoeng). Blant skolene som har begge fagkodene er det stor variasjon på hvilken av fagkodene som har størst forskjell. I dette tilfellet tyder ikke analysen på at det at elevene følger yrkesrettet eller studieforbereende utdanningsprogram i seg selv forklarer variasjonen mellom skolene.

Det kan også legges til at i tråd med undersøkelsens problemstilling er ikke skoler som Etterstad videregående skole og Oslo katedralskole sammenliknet direkte. Hver enkelt skole er sammenliknet med gjennomsnittet for alle skolene.

4.2.5 Kan variasjonen skyldes andre forhold enn vurderingspraksis?

Utdanningsetaten mener det burde komme tydeligere fram i konklusjonen at variasjonen som Kommunerevisjonen mener skyldes vurderingspraksis, også kan skyldes andre forhold Kommunerevisjonen ikke har kontrollert for, jf. Utdanningsetatens besvarelse av spørsmål 2 i etatens uttalelse gjengitt i vedlegg 5.

Kommunerevisjonens vurdering

Utdanningsetaten viser i denne forbindelse til etatens svar på spørsmål 2, jf. ovenfor. I dette

svaret nevner etaten ulike forhold som kan påvirke analysen, i hovedsak forhold som kan gi variasjoner med hensyn til i hvilken grad standpunkt karakterene også viser elevenes muntlig kompetanse i fagene, som ulike fagkoder og ulike utdanningsprogram. Dette er kommentert ovenfor. Utdanningsetaten viser i tillegg til at Statistisk sentralbyrå (SSB) i sin-rapport 4/2011 har kontrollert for ulike bakgrunnskjenntegn hos elevene, og etaten skriver: «At Kommunerevisjonen konkluderer med at avvikene kan tyde på forskjeller i skolenes vurderingspraksis, uten å ha kontrollert for ovennevnte forhold, svekker etter vår oppfatning rapportens funn.»

Kommunerevisjonen viser til at bakgrunnskjenntegn hos elevene i betydelig grad har sammenheng med elevenes prestasjoner, men at det framgår av SSBs rapport at elevbakgrunn bare i begrenset grad har sammenheng med («ikke er høyt korrelert med») forskjellene mellom standpunkt og eksamen, jf. SSB 4/2011 s. 20.

Kommunerevisjonen har derfor indirekte kontrollert for sosial bakgrunn ved å inkludere elevenes standpunkt karakter i robusthetstesting, jf. også det SSB skriver: «Ettersom vi i analysene av intern sensur [standpunkt karakter] kontrollerer for tilsvarende ferdighet målt ved ekstern sensur [eksamen], reduseres [...] betydningen av detaljert kontroll for elevbakgrunn» (SSB rapport 4/2011 s. 17). SSBs vurdering underbygges av resultatene i tabell 4.1 i SSBs rapport (s. 20) som viser at sammenhengen (regresjonskoeffisienten) mellom standpunkt karakter og eksamenskarakter i liten grad endres når det kontrolleres for elevbakgrunn.

På bakgrunn av det ovenstående mener Kommunerevisjonen at metoden med indirekte kontroll for elevbakgrunn (vha. standpunkt karakter) langt på vei gir det samme som direkte kontroll for individuelle kjennetegn. Kommunerevisjonen kan derfor ikke se at

fraværet av direkte kontroll for elevbakgrunn har betydning for rapportens vurderinger og konklusjoner.

4.2.6 Tiltak

Utdanningsetaten viser i sin uttalelse til flere pågående og planlagte tiltak, og skriver at enkeltskoler som skiller seg ut over tid umiddelbart vil bli fulgt opp med spesifikke og tilpassede tiltak. Utdanningsetaten skriver i den forbindelse at den har iverksatt flere tiltak over tid for å støtte skolene og lærerne i deres arbeid med vurdering, og at elevvurdering har høy prioritet i Oslo skolen.

I redegjørelsen for pågående tiltak omtaler Utdanningsetaten felles prøver og skolering av lærere i underveis- og sluttvurdering i ulike fag, samt erfaringsutveksling for yrkesfaglige skoler innen matematikk. Etaten omtaler også skolenært utviklingsarbeid i systematisk vurderingspraksis i samarbeid med Høyskolen i Lillehammer og Høyskolen i Østfold, og jevnlig informasjonsmøter og samlinger for skolene innen kvalitetssikring av eksamen og fagdokumentasjon.

Utdanningsetaten gjør rede for følgende planlagte tiltak:

- Utvidelse av felles heldagsprøver til å omfatte flere fag
- Skoleomfattende utviklingsarbeid – Systematisk vurderingspraksis (hovedvekt på skoler med yrkesfaglige utdanningsprogram)
- Utvide ordningen med skolering i sammenhengen underveis- og sluttvurdering innen yrkesfagene
- Utarbeide en veileder i elevvurdering
- Sikre at skolene bruker eksamensresultater som utgangspunkt for å videreutvikle og forbedre skolens vurderingspraksis
- Oppfølging av enkeltskoler med større avvik over tid.

Utdanningsetaten skriver videre at utvikling av en god vurderingspraksis erfaringsmessig har vist seg å ta noe tid, og at det er viktig at tiltak som har effekt opprettholdes over tid.

Etaten oppgir ingen tidsplan for de planlagte tiltakene, men skriver at alle nye tiltak planlegges, gjennomføres og evalueres fortløpende.

Kommunerevisjonens vurdering

Tiltakene synes relevante i lys av rapportens anbefalinger.

Referanser

Kommunerevisjonens rapport 9/2009 – *Avgangskarakterer i grunnskolen – Likebehandles elevene i grunnskolen?*

Kommunerevisjonens rapport 25/2004 *Elevens kompetanse i basisfag i ungdomsskolen*

Utdanningsdirektoratet, Læreplaner og oversikter over fagkoder i videregående skole hentet fra Utdanningsdirektoratets nettsider <http://www.udir.no/Lareplaner/>

Utdanningsdirektoratet, Rundskriv Udir-1–2009, Trekkordning ved eksamen i Kunnskapsløftet, 2009

Utdanningsdirektoratet, Rundskriv Udir-1–2010, Individuell vurdering i grunnskolen og videregående opplæring etter forskrift til opplæringsloven kapittel 3, 2010

Utdanningsetaten, Lysark fra Eksamensmøte for videregående skoler Oktober 2012

Utdanningsetaten, Retningslinjer for eksamensavvikling i Oslokolene 2007

Torbjørn Hægeland, Lars Kirkebøen og Oddbjørn Raaum,, SSB rapport 36/2010 Skolebidragsindikatorer for videregående skoler i Oslo, 2010

Torbjørn Hægeland, Lars J. Kirkebøen, Bernt Bratsberg og Oddbjørn Raaum, SSB rapport 42/2011 Value added-indikatorer Et nyttig verktøy i kvalitetsvurdering av skoler? , 2011

Tabelloversikt

Tabell 1	Gjennomsnittlige forskjeller mellom standpunkt- og eksamenskarakter i engelsk, matematikk og norsk, 2006/07–2011/12.....	13
Tabell 2	Gjennomsnittlige standpunkt- og eksamenskarakterer, samt forskjellene i karakterpoeng, engelsk, matematikk og norsk, 2006/07-2011/12.....	15
Tabell 3	Gjennomsnittlige forskjeller mellom standpunkt- og eksamenskarakterer i engelsk, matematikk og norsk, 2006/07-2011/12.....	17
Tabell 4	Gjennomsnittlige forskjeller i karakterpoeng mellom standpunkt- og eksamenskarakterer i engelsk, 2006/07–2011/12.....	19
Tabell 5	Gjennomsnittlige forskjeller i karakterpoeng mellom standpunkt- og eksamenskarakterer i matematikk, 2006/07–2011/12.....	20
Tabell 6	Gjennomsnittlige forskjeller i karakterpoeng mellom standpunkt- og eksamenskarakterer i norsk, 2006/07–2011/12.....	21
Tabell 7	Gjennomsnittlige forskjeller mellom standpunkt- og eksamenskarakterer etter nivå på standpunkt karakter, per fag, 2006/07–2011/12.....	22
Tabell 8	Gjennomsnittlige forskjeller i karakterpoeng fordelt på standpunkt karakterer, per skole, alle fag, 2006/07–2011/12.....	24
Tabell 9	Skoler som slår ut på de ulike indikatorene. Totalt for alle fag.....	26
Tabell 10	Skoler som slår ut på de ulike indikatorene. Engelsk.....	27
Tabell 11	Skoler som slår ut på de ulike indikatorene. Matematikk.....	28
Tabell 12	Skoler som slår ut på de ulike indikatorene. Norsk.....	29
Tabell 13	Prosentandel elever som gikk opp, ned eller fikk samme karakter til eksamen, per skole, alle fag.....	49
Tabell 14	Prosentandel elever som gikk opp, ned eller fikk samme karakter til eksamen, per skole, engelsk.....	50
Tabell 15	Prosentandel elever som gikk opp, ned eller fikk samme karakter til eksamen, per skole, matematikk.....	51
Tabell 16	Prosentandel elever som gikk opp, ned eller fikk samme karakter til eksamen, per skole, norsk.....	52
Tabell 17	Datagrunnlag - Antall karakterpar (standpunkt og skriftlig eksamenskarakter) per skoleår - Total alle tre fag.....	54
Tabell 18	Datagrunnlag - Antall karakterpar (standpunkt og skriftlig eksamenskarakter) per skoleår – engelsk.....	55
Tabell 19	Datagrunnlag - Antall karakterpar (standpunkt og skriftlig eksamenskarakter) per skoleår – matematikk.....	56
Tabell 20	Datagrunnlag - Antall karakterpar (standpunkt og skriftlig eksamenskarakter) per skoleår – norsk.....	57
Tabell 21	Resultattabell lineær regresjon – sammenhengen mellom skolene og differanse mellom standpunkt og eksamenskarakter.....	58
Tabell 22	Sannsynligheten for at forskjellen mellom skolens gjennomsnitt og gjennomsnittet for alle skolene skyldes tilfeldigheter – p-verdier per fag og totalt.....	59
Tabell 23	Variasjonsbredden på skolenes gjennomsnittlige forskjeller mellom standpunkt- og eksamenskarakter, fordelt på standpunkt karakterer, 2006/07-2011/12.....	60
Tabell 24	Skoler som slår ut på de ulike indikatorene. Totalt for alle fag. Prosent.....	60
Tabell 25	Skoler som slår ut på de ulike indikatorene. Engelsk. Prosent.....	61
Tabell 26	Skoler som slår ut på de ulike indikatorene. Matematikk. Prosent.....	62
Tabell 27	Skoler som slår ut på de ulike indikatorene. Norsk. Prosent.....	63

Figuroversikt

Figur 1	Gjennomsnittlige forskjeller mellom standpunkt- og eksamenskarakterer fordelt på standpunktkarakterer, alle fag, 2006/07–2011/12.	23
Figur 2	Gjennomsnittlige forskjeller mellom standpunkt- og eksamenskarakterer fordelt på standpunktkarakterer, engelsk, 2006/07-2011/12.....	53
Figur 3	Gjennomsnittlige forskjeller mellom standpunkt- og eksamenskarakterer fordelt på standpunktkarakterer, matematikk, 2006/07-2011/12.	53
Figur 4	Gjennomsnittlige forskjeller mellom standpunkt- og eksamenskarakterer fordelt på standpunktkarakterer, norsk, 2006/07-2011/12.....	53

Vedlegg 1 Revisjonskriterium

Revisjonskriteriene er de krav og forventninger revisjonsobjektet skal revideres i forhold til.¹⁰ Revisjonskriteriene utgjør dermed en målestokk som konkretiserer hvilken praksis eller hvilke resultater som forventes av den reviderte virksomheten, og som faktabeskrivelsen vil bli vurdert ut i fra.

Karaktervurdering

Forskrift til opplæringsloven slår fast at elever skal ha underveisvurdering og sluttvurdering. Mens underveisvurdering gir elevene en løpende veiledning i undervisningen og skal bidra til å fremme læring, gir sluttvurderingen informasjon om nivået til eleven ved avslutningen av opplæringen i de ulike fag. Det er to former for sluttvurdering: standpunktkarakter og eksamenskarakter. Eksamenskarakterer blir fastsatt på grunnlag av offentlige prøver. Disse prøvene kan være skriftlige eller muntlige, men kun skriftlig eksamen har betydning for analysene gjort som del av denne undersøkelsen.

Karakterer blir gitt i form av tall på en skala fra 1 til 6. De enkelte karaktergradene har følgende betydning:

- Karakteren 1 uttrykker at eleven har svært lav kompetanse i faget
- Karakteren 2 uttrykker at eleven har lav kompetanse i faget
- Karakteren 3 uttrykker at eleven har nokså god kompetanse i faget
- Karakteren 4 uttrykker at eleven har god kompetanse i faget
- Karakteren 5 uttrykker at eleven har meget god kompetanse i faget
- Karakteren 6 uttrykker at eleven har svært god kompetanse i faget¹¹

Avvik mellom standpunktkarakter og karakter skriftlig eksamen

Både standpunktkarakter og skriftlig eksamenskarakter gir informasjon om nivået til eleven ved avslutningen av opplæringen. Skriftlig eksamen skal gjennomføres på avgrenset tid og dekker et mer avgrenset tema og med begrensede hjelpemidler mens standpunktkarakterer settes av lærere som følger elevene gjennom hele året.. Det er vanlig at elever får en lavere karakter på skriftlig eksamen sammenlignet med standpunktkarakterene.¹² Denne undersøkelsen vurderer ikke forskjellen mellom standpunktkarakterer og eksamenskarakterer i seg selv, men ser på hvordan avvikene mellom de to vurderingsformene varierer fra skole til skole.

Det foreligger ingen fast norm for hva som er for store variasjoner mellom skolene. Vi har valgt å framstille variasjonene ved å vise skolenes gjennomsnittlige forskjeller mellom standpunkt og eksamenskarakter i prosent av den gjennomsnittlige forskjellen for alle skolene. I den forbindelse er det utarbeidet en rekke indikatorer, der det framgår om skolenes gjennomsnittlige forskjeller er mer enn 25 eller 50 prosent større enn gjennomsnittet for alle skolene. Dette er gjort for å kunne framstille variasjonen mellom skolene på en tydelig måte.

¹⁰ Jf. RSK 001 *Standard for forvaltningsrevisjon*

¹¹ § 3-4 i FOR 2006-06-23 nr 724: Forskrift til opplæringslova

¹² For eksempel framgår det av Utdanningsdirektoratets informasjon på www.skoleporten.no at eksamenskarakteren i Norsk hovedmål studieforberedende totalt i Norge var i gjennomsnitt 0,5 karakterpoeng lavere enn standpunkt. For Matematikk studieforberedende (1T) var forskjellen 0,9 karakterpoeng. Tilsvarende forskjeller i Oslo var på om lag samme nivå, med henholdsvis (for disse fagene) 0,4 og 1,0 karakterpoeng.

Kilder til overordnet revisjonskriterium

All offentlig forvaltning er underlagt et krav til likebehandling ved utøvelse av myndighet. Kravet til likebehandling bygger på et alminnelig ulovfestet prinsipp om at like tilfeller skal behandles likt. Dersom to tilfeller skal behandles ulikt, må forvaltningsorganet kunne vise til hensyn som fører til at det er relevant å forskjellsbehandle.

Bystyret vedtok 23.09.2009 (sak 259) blant annet følgende i sin behandling av kontrollutvalgets sak 43 av 26.05.2009 om forvaltningsrevisjonsrapport 9/2009 – *Avgangskarakterer i grunnskolen – Likebehandles elevene i grunnskolen?*:

(...) Bystyret vil understreke at det er av stor betydning at elever likebehandles ved fastsetting av avgangskarakterer, slik at elever med samme kompetanse får samme karakter, uavhengig av hvilken skole de går på. Bystyret merker seg at byråden for kultur og utdanning vil videreføre og forsterke innsatsen på området.

Bystyret vedtok i samme sak også følgende:

Byrådet bes videreføre og forsterke de tiltak som er igangsatt for å sikre at elever ved alle skoler likebehandles når det gjelder fastsetting av standpunkt karakter.

Opplæringsloven og forskrift til opplæringsloven

Opplæringsloven § 3-4 slår fast at Kunnskapsdepartementet

(...) gir forskrifter om trinn og programområde, om fag, om mål for opplæringa, om omfanget av opplæringa i faga og om gjennomføringa av opplæringa. Departementet gir forskrifter om vurdering av elevar, lærlingar, lære kandidatar, privatistar og praksiskandidatar, om klage på vurderinga, om eksamen, om fag- og sveineprøve og om dokumentasjon.

Forhold som omfatter elevvurdering i videregående skole er omtalt i forskrift til opplæringslovens kapittel 3. Det framgår av § 3-17 at «Sluttvurderinga skal gi informasjon om kompetansen til eleven, lærlingen og lære kandidaten ved avslutninga av opplæringa i fag i læreplanverket», samt at «Sluttvurderingar i videregående opplæring er standpunkt karakterar, eksamens karakterar og karakterar til fag-/sveineprøve og kompetanseprøve».

Det framgår av forskriftens § 3-18 blant annet at «Standpunkt karakteren må baserast på eit breitt vurderingsgrunnlag som samla viser kompetansen eleven har i faget, jf. § 3-3».

Grunnlaget for vurdering i fag er «dei samla kompetansemåla i læreplanane for fag slik dei er fastsette i læreplanverket», jf. forskriftens §§ 3-3. Den enkeltes forutsetninger, fravær eller forhold knyttet til orden og oppførsel skal ikke påvirke vurderingen.

Det framgår av forskrift til opplæringsloven § 3-25 at eksamen skal være i samsvar med læreplanverket og at «Eksamen skal organiserast slik at eleven eller privatisten kan få vist kompetansen sin i faget. Eksamens karakteren skal fastsetjast på individuelt grunnlag og gi uttrykk for kompetansen til eleven eller privatisten slik denne kjem fram på eksamen.»

Kommuner/fylkeskommuner har ansvar for trekking av fag i henholdsvis grunnskolen, grunnskoleopplæringa for voksne og i videregående opplæring, jf. forskrift til opplæringsloven § 3-17, § 3-31 og § 4-18 og i forskrift til privatskoleloven §§ 3-17 og 4-15. I Utdanningsdirektoratets rundskriv 1/2009 framkommer at Kommunen/fylkeskommunen må sørge for at trekkinga til eksamen

i Kunnskapsløftet fordeler seg jevnt på fag og skoler over tid. I Utdanningsetatens retningslinjer for eksamensavviklingen til skolene framkommer blant annet følgende om prosedyrer for eksamenstrekk:

I henhold til forskrift til opplæringsloven § 3–28 er det Oslo kommune som har ansvaret for trekking av fag i grunnskoler og videregående skoler i Oslo. I Oslo er den praktiske gjennomføring av trekket delegert til rektor ved den enkelte skole. Det er imidlertid kommunen ved Utdanningsetaten som skal påse at trekket fordeler seg jevnt på fag og skoler over tid, og at trekket gjennomføres i henhold til gjeldende regelverk.

(ref: Retningslinjer for eksamensavvikling i osloskolene 2013, s. 15).

Det framkommer videre av Utdanningsetatens retningslinjer at eksamenstrekket skal være tilfeldig i betydningen at trekket ikke skal påvirkes av utenforliggende faktorer, at det anbefales at skolene gjennomfører trekket med et vitne, at eksamenstrekket skal være konfidensielt fram til melding om trekkfag kunngjøres for faglærerne, og at Skolen skal kunne dokumentere at trekket er utført etter gjeldende regler

Overordnet revisjonskriterium

I denne undersøkelsen er revisjonskriteriet utledet fra et alminnelig ulovfestet forvaltningsprinsipp om at like tilfeller skal behandles likt. For denne undersøkelsen betyr likebehandling at elever med lik kompetanse skal motta den samme karakteren. Kommunerevisjonen legger dermed følgende kriterium til grunn:

- Elever skal likebehandles ved fastsetting av standpunktkarakterer i videregående skole.

Vedlegg 2 Metode

Undersøkelsen ble formelt startet ved utsending av oppstartsbrev til Utdanningsetaten og Byrådsavdeling for kunnskap og utdanning 24.05.2013. Det ble gjennomført oppstartsmøte 13.06.2013.

Undersøkelsen er en analyse av karakterdata Kommunerevisjonen har innhentet fra Utdanningsetatens IT-system SATS. Datamaterialet besto av standpunkt- og eksamenskarakter på individnivå for videregående skoler i Oslo kommune, i fagene norsk skriftlig (ikke sidemål), engelsk skriftlig og matematikk. Karakterdataen omfattet seks år (skoleårene 2006/07–2011/12). Karakterdata gjaldt avsluttende fag, det vil si karakterer som framkommer på elevens vitnemål ved avsluttet videregående opplæring.

Det er i forbindelse med denne undersøkelsen ikke innhentet muntlige standpunktkarakterer. I rapport 9/2009 ble det for en tilsvarende analyse i grunnskolen innhentet både muntlige og skriftlige standpunktkarakterer, og beregnet et gjennomsnitt av disse. Det ble i tillegg gjort analyser kun med skriftlige karakterer. Undersøkelsen viste at forskjellene mellom standpunkt- og eksamenskarakterer ble mindre når kun skriftlige standpunktkarakterer ble lagt til grunn, men det påvirket i begrenset grad rekkefølgen og de relative variasjonene mellom skolene med hensyn til forskjeller mellom standpunkt- og eksamenskarakterer.

Kommunerevisjonens analyse er basert på standpunkt- og eksamenskarakterene til de elevene som ble trukket til eksamen i et eller flere av de aktuelle fagene i løpet av seksårsperioden. Dette gjelder ikke alle elevene, siden ikke alle blir trukket til eksamen. Snittene for standpunktkarakterer som presenteres i denne rapporten er derfor ikke identiske med karaktersnittene for standpunkt totalt i disse fagene. Dette vil også innebære at de beregnede forskjellene mellom standpunkt- og eksamenskarakter for en gitt skole i et gitt år og fag vil kunne skille seg fra det som ville vært tilfelle hvis alle elevene gjennomførte eksamen. Kommunerevisjonen legger til grunn at eventuelle forskjeller mellom elever som trekkes ut til eksamen og de øvrige elevene skyldes tilfeldigheter (jf. retningslinjer for trekk beskrevet i Vedlegg 1), og at dette derfor i liten grad vil svekke analyser av tre fag over en lengre periode.

Vi inkluderer de fylkeskommunale videregående skolene i Oslo med standpunkt- og eksamenskarakter i engelsk, matematikk og norsk i beregningsgrunnlaget vårt. I framstillingen i rapporten er kun de ordinære videregående skolene, og ikke spesialskolene, tatt med. Dette skyldes blant annet det lave antallet elever ved disse spesialskolene. Resultatene for spesialskoler er kommunisert til Utdanningsetaten skriftlig og i møter, og inngår i beregningsgrunnlaget for gjennomsnittene til alle skolene.

Kommunerevisjonen har ved hjelp av Excel og SPSS beregnet gjennomsnittlige forskjeller mellom standpunkt- og eksamenskarakterer for hver av de 29 fylkeskommunale videregående skolene i Oslo. På bakgrunn av forskjellene har vi utarbeidet et sett indikatorer som viser hvilke skoler som lå systematisk over eller under snittet for alle skolene. I vurderingen av skolene har vi tatt hensyn til at variasjonen mellom skolene i noen grad skyldes forskjellig elevsammensetning.

I den forbindelse gjennomførte Kommunerevisjonen analyser av om differansen mellom de enkelte

skolenes gjennomsnitt og snittet for alle skolene var statistisk signifikant, eller om de kunne skyldes tilfeldige variasjoner. I den forbindelse ble det gjennomført en tosidig t-test (jf. tabell 22 i vedlegg 3) der vi la til grunn et 95-prosents konfidensnivå. I tillegg ble det gjennomført analyser av om differansene kunne skyldes enkelte andre forhold enn skolenes vurderingspraksis. For eksempel vet vi at fordelingen av elever på ulike karaktertrinn kan ha betydning, jf. kap. 3.5. Et annet eksempel er at variasjoner mellom skolene med hensyn til fordeling av karakterpar på de ulike fagene og fagkodene kan ha betydning, blant annet fordi det kan variere i hvilken grad standpunktkarakteren omfatter vurderinger av elevens muntlige kompetanse i tillegg til skriftlig kompetanse. En av metodene for å håndtere dette har vært å inkludere en indikator på om elevene fulgte yrkesrettet eller studiespesialiserende utdanningsløp i robusthetstestene. Blant annet på bakgrunn av innspill fra Utdanningsetaten har vi også vurdert robustheten til skolenes utslag på indikatorene når vi tar hensyn til særskilte fagkoder. Disse inkluderer en fagkode i matematikk med yrkesrettet innhold, fagkodene i engelsk med felles eksamen for yrkesfaglig og studieforberedende utdanningsprogram, og fagkoder i norsk som andrespråk.

For å ta hensyn til faktorer som nevnt i avsnittet ovenfor, stilte vi spørsmålet: Hvor mye av variasjonen mellom skolene står igjen når vi justerer for variasjoner mellom skolene med hensyn til andre kjente forhold? Vi tok hensyn til variasjoner med hensyn til fordeling av ulike standpunktkarakterer, fordelingen på de ulike årene og fagene, elevens kjønn og om eleven fulgte yrkesrettet utdanningsprogram.

Grunnlaget for disse analysene var resultater fra lineær regresjon, der avhengig variabel var differansen for hvert karakterpar og de ovennevnte forhold utgjorde kontrollvariabler. Modellen inneholdt også en dummyvariabel for hver skole. Resultatene av regresjonsanalysen ligger i Vedlegg 3.

Resultatene viste blant annet at variasjoner mellom skolene med hensyn til fordeling av elevene på ulike karaktertrinn var av betydning. Dette skyldes at det for ulike standpunktkarakterer er ulikt utfallsrom for forskjell mellom standpunkt- og eksamenskarakter. For eksempel kan elever med standpunktkarakter 6 kun få samme karakter eller gå ned til eksamen, uansett hvor høy kompetanse de har i faget. Tilsvarende vil elever med standpunktkarakter 1 kun få samme karakter eller gå opp til eksamen.

Det foreligger ingen fast norm for hva som er for store variasjoner mellom skolenes gjennomsnittlige forskjeller mellom standpunkt og eksamenskarakter. Vi har valgt å framstille variasjonene med indikatorer, der det framgår om skolenes gjennomsnittlige forskjeller er mer enn 25 eller 50 prosent større eller mindre enn gjennomsnittet for alle skolene. Dette er gjort for å kunne framstille variasjonen mellom skolene på en tydelig måte. De ovennevnte analysene er hensyntatt i framstillingen av hvilke skoler som fikk utslag på indikatorene ved at skoler er utelatt når analysene ga grunnlag for det.

Ved at vi i undersøkelsen tar utgangspunkt i alle standpunkt- og eksamenskarakterer i tre fag i løpet av en seksårsperiode, er metoden etter vår mening robust for tilfeldige variasjoner på individnivå. Det er klart at begge vurderingsformer, men særlig eksamenskarakteren – selv om det er en anonym retting av eksterne sensorer – kan påvirkes av tilfeldige variasjoner, som elevens dagsform og hvorvidt eksamensoppgaven «klaffer». Slike forhold kan påvirke den enkelte elevs resultat og

bidra til at eksamenskarakteren blir annerledes enn standpunktkarakteren. Dette vil kunne påvirke variasjoner mellom skoler med hensyn til forskjell mellom standpunktkarakter og karakter til skriftlig eksamen, særlig de årlige variasjonene innen hvert fag.

Utover tilfeldigheter som påvirker hver enkelt elev kan det tenkes at det også er andre tilfeldige forhold som påvirker begge vurderingsformene, slik som lærerbytter, uvanlig vanskelige eller enkle eksamensoppgaver, eller andre omstendigheter som påvirker elevene i en klasse, på en skole, eller på flere skoler. Slike tilfeldige forhold kan etter Kommunerevisjonen syn ikke forklare de systematiske forskjellene mellom skolene. For å ta hensyn til muligheten for at særlige forhold har hatt betydning for enkelte skoler enkelte år har vi unnlatt å føre opp skoler i indikatortabellene i de tilfellene der datagrunnlaget kun omfattet to år, selv om robusthetstestene ikke indikerte at skolenes utslag på indikatorene skyldtes andre forhold enn vurderingspraksis. Siden det ikke var tilfeller der datagrunnlaget omfattet tre år, har alle skolene i indikatortabellene et datagrunnlag fra fire eller flere år.

Vi mener at datagrunnlaget gir tilstrekkelig grunnlag for rapportens vurderinger og konklusjoner.

Vedlegg 3 Supplerende tabeller og figurer

Tabell 13 Prosentandel elever som gikk opp, ned eller fikk samme karakter til eksamen, per skole, alle fag.

	Opp (%)	Likt (%)	Ned (%)	Antall (100 %)
Etterstad	9	31	60	543
Holtet	10	31	59	414
Sofienberg	10	31	59	509
Fyrstikkalleen *	5	38	58	215
Bjørnholt	9	33	58	1524
Ulsrud	10	33	57	1400
Sandaker *	9	36	55	554
Oslo Voksenopplæring Sinsen	13	33	55	1627
Fagerborg	9	37	54	1741
Ullern	8	38	54	1795
Persbråten	11	38	51	1667
Bredtvet *	10	39	51	230
Grefsen *	10	39	51	1227
Stovner	15	35	51	1608
Nordstrand	10	40	51	1437
Elvebakken	13	37	50	3075
Manglerud	11	38	50	2075
Bjerke	13	37	50	1836
Berg	12	39	50	1501
Lambertseter	12	40	48	2793
Sogn	13	40	48	846
Oslo handelsgymnasium	13	40	47	2702
Hartvig Nissen	16	37	46	1924
Foss	13	43	44	1837
Hellerud	19	37	44	1983
Oslo katedralskole	13	45	42	2159
Nydalen *	18	44	37	223
Antall elever	4 826	14 972	19 826	39 624

Note: Datagrunnlaget omfatter for skoler merket * ikke alle årene i undersøkelsesperioden, jf. tabell 17. Datagrunnlaget omfatter dessuten for noen skoler ikke enkelte fag i enkelte år, jf. tabell 18–20. Inkludert i totalen er også to spesialskoler som er tatt ut av framstillingen.

Tabell 14 Prosentandel elever som gikk opp, ned eller fikk samme karakter til eksamen, per skole, engelsk.

	Opp (%)	Likt (%)	Ned (%)	Antall (100 %)
Bredtvet *	6	14	80	35
Holtet *	0	22	78	27
Sandaker *	3	24	73	93
Etterstad *	10	20	70	107
Fyrstikkalleen *	0	35	65	20
Ulsrud	8	27	65	342
Fagerborg	8	30	63	419
Grefsen *	8	30	62	273
Sogn *	16	23	61	109
Oslo Voksenopplæring Sinsen	7	34	59	208
Nordstrand	6	36	59	290
Berg	10	32	59	333
Lambertseter	6	36	58	392
Stovner	11	32	58	358
Elvebakken	11	33	56	528
Ullern	7	37	55	447
Manglerud	7	38	55	297
Oslo handelsgymnasium	11	35	54	617
Bjørnholt	11	35	54	336
Foss	9	40	51	257
Hellerud	9	40	50	238
Persbråten	11	39	50	368
Sofienberg *	33	17	50	6
Hartvig Nissen	13	40	47	405
Nydalen *	9	44	47	55
Bjerke	16	38	46	335
Oslo katedralskole	14	44	41	370
Total (100 %)	712	2 536	4 052	7 300

Note: * Datagrunnlaget omfatter ikke alle årene i undersøkelsesperioden, jf. tabell 18. Inkludert i totalen er også to spesialskoler som er tatt ut av framstillingen.

Tabell 15 Prosentandel elever som gikk opp, ned eller fikk samme karakter til eksamen, per skole, matematikk.

	Opp (%)	Likt (%)	Ned (%)	Antall (100 %)
Holtet *	5	9	86	64
Sofienberg *	3	24	73	176
Bjørnholt *	5	25	70	471
Hellerud	4	34	62	524
Fyrstikkalleen *	4	35	61	111
Etterstad	8	32	60	202
Oslo Voksenopplæring Sinsen	7	36	57	420
Nydalen *	5	40	56	63
Ulsrud	6	39	55	230
Stovner	11	33	55	475
Bjerke	10	35	55	460
Sogn	7	40	54	316
Ullern	5	42	53	457
Fagerborg	10	38	52	489
Manglerud	8	41	51	527
Grefsen *	9	41	51	339
Persbråten	10	40	50	354
Sandaker *	6	46	48	144
Berg	11	43	46	451
Nordstrand	8	47	45	394
Elvebakken	13	44	43	848
Hartvig Nissen	13	45	43	567
Bredtvet *	4	54	42	26
Oslo katedralskole	11	48	41	721
Lambertseter	14	45	41	1018
Oslo handelsgymnasium	14	47	38	769
Foss	13	50	36	564
Total (100 %)	1 090	4 584	5 536	11 210

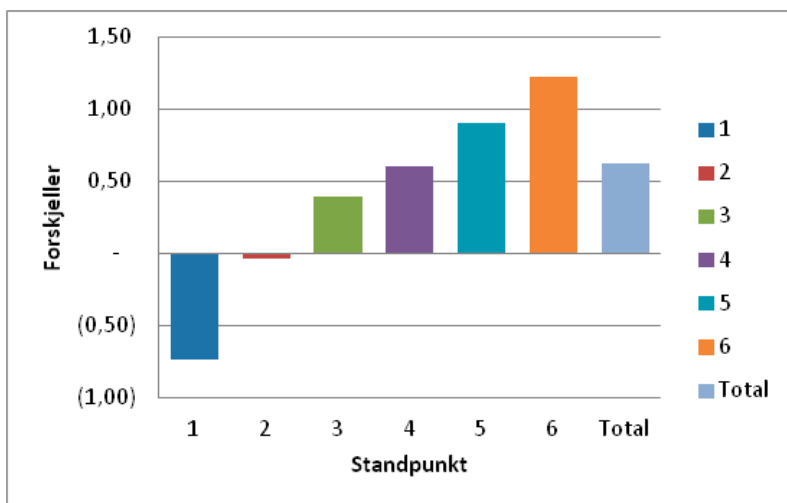
Note: * Datagrunnlaget omfatter ikke alle årene i undersøkelsesperioden, jf. tabell 19. Inkludert i totalen er også to spesialskoler som er tatt ut av framstillingen.

Tabell 16 Prosentandel elever som gikk opp, ned eller fikk samme karakter til eksamen, per skole, norsk.

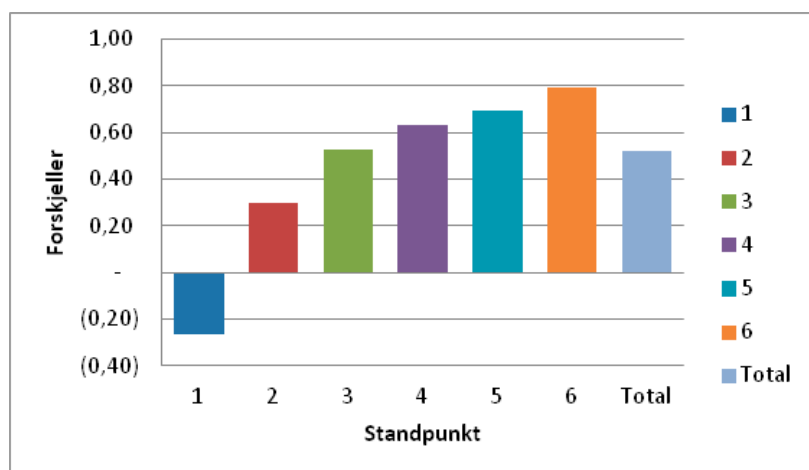
	Opp (%)	Likt (%)	Ned (%)	Antall (100 %)
Etterstad	9	34	56	234
Ulsrud	12	34	55	828
Ullern	10	36	54	891
Sandaker *	12	35	53	317
Holtet	11	36	53	323
Oslo Voksenopplæring Sinsen	17	31	52	999
Elvebakken	13	34	52	1 699
Persbråten	12	36	52	945
Fyrstikkalleen *	7	42	51	84
Bjørnholt *	11	38	51	717
Fagerborg	10	39	51	833
Sofienberg	14	35	51	327
Lambertseter	13	37	51	1 383
Nordstrand	12	38	50	753
Oslo handelsgymnasium	12	39	49	1 316
Manglerud	14	37	49	1 251
Bjerke	14	38	48	1 041
Berg	13	39	48	717
Hartvig Nissen	20	32	48	952
Bredtvet *	11	42	47	169
Foss	15	39	47	1 016
Grefsen *	12	42	46	615
Stovner	19	37	45	775
Oslo katedralskole	14	44	43	1 068
Sogn	16	44	39	421
Hellerud	27	38	35	1 221
Nydalen *	31	48	21	105
Total (100 %)	3 024	7 852	1 0238	21 114

Note: * Datagrunnlaget omfatter ikke alle årene i undersøkelsesperioden, jf. tabell 20. Inkludert i totalen er også to spesialskoler som er tatt ut av framstillingen.

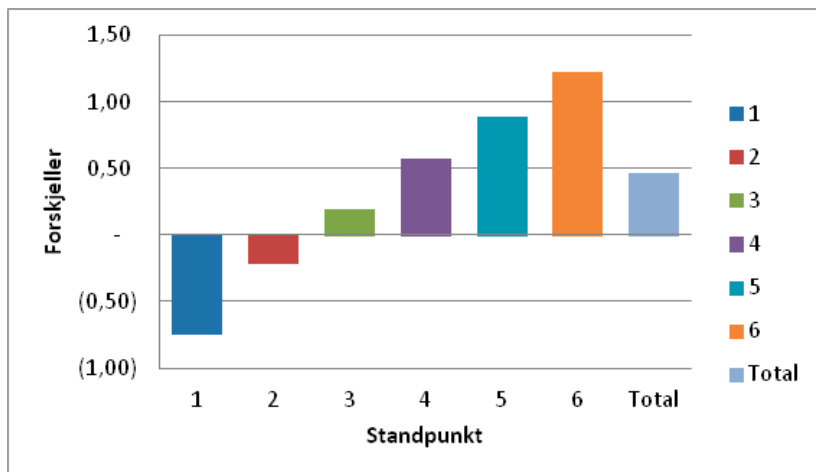
Figur 2 Gjennomsnittlige forskjeller mellom standpunkt- og eksamenskarakterer fordelt på standpunktkarakterer, engelsk, 2006/07-2011/12.



Figur 3 Gjennomsnittlige forskjeller mellom standpunkt- og eksamenskarakterer fordelt på standpunktkarakterer, matematikk, 2006/07-2011/12.



Figur 4 Gjennomsnittlige forskjeller mellom standpunkt- og eksamenskarakterer fordelt på standpunktkarakterer, norsk, 2006/07-2011/12.



Tabell 17 Datagrunnlag - Antall karakterpar (standpunkt og skriftlig eksamenskarakter) per skoleår - Total alle tre fag

<i>Skole</i>	<i>06/07</i>	<i>07/08</i>	<i>08/09</i>	<i>09/10</i>	<i>10/11</i>	<i>11/12</i>	<i>Total</i>
Berg	197	233	269	289	267	246	1 501
Bjerke	200	242	318	389	415	272	1 836
Bjørnholt	15	123	269	423	342	352	1 524
Bredtvet	119	111					230
Elvebakken	225	325	453	679	680	713	3 075
Etterstad	34	59	98	110	110	132	543
Fagerborg	163	297	334	302	331	314	1 741
Foss	136	296	339	302	378	386	1 837
Fyrstikkalleen					90	125	215
Grefsen	246	260	259	239	223		1 227
Hartvig Nissen	161	362	349	341	379	332	1924
Hellerud	199	335	341	423	371	314	1983
Holtet	66	80	58	61	85	64	414
Lambertseter	289	454	519	511	524	496	2 793
Manglerud	370	447	420	265	315	258	2 075
Nordstrand	254	254	249	222	255	203	1 437
Nydalen						223	223
Oslo handelsgymnasium	414	424	412	480	497	475	2 702
Oslo katedralskole	337	288	369	392	386	387	2 159
Oslo Voksenopplæring Sinsen	224	219	229	324	210	421	1 627
Persbråten	242	211	340	333	312	229	1 667
Sandaker	100	133	153	134	34		554
Sofienberg	92	32	33	48	184	120	509
Sogn	111	167	158	137	115	158	846
Stovner	239	269	253	278	299	270	1 608
Ullern	134	388	339	342	282	310	1 795
Ulsrud	183	286	221	246	217	247	1 400
Totalt	4 783	6 322	6 808	7 308	7 334	7 069	39 624

Note: Inkludert i totalen er også to spesialskoler som er tatt ut av framstillingen.

Tabell 18 Datagrunnlag - Antall karakterpar (standpunkt og skriftlig eksamenskarakter) per skoleår – engelsk

<i>Skole</i>	<i>06/07</i>	<i>07/08</i>	<i>08/09</i>	<i>09/10</i>	<i>10/11</i>	<i>11/12</i>	<i>Total</i>
Berg	59	57	56	62	46	53	333
Bjerke	44	45	90	40	81	35	335
Bjørnholt	15	46	35	61	76	103	336
Bredtvet	20	15					35
Elvebakken	8	68	110	110	99	133	528
Etterstad		15	22	17	25	28	107
Fagerborg	91	61	72	62	58	75	419
Foss	22	54	33	34	76	38	257
Fyrstikkalleen					11	9	20
Grefsen	69	64	60	36	44		273
Hartvig Nissen	62	69	73	54	67	80	405
Hellerud	25	56	34	61	34	28	238
Holtet			1	15	11		27
Lambertseter	82	86	73	46	46	59	392
Manglerud	70	55	74	18	46	34	297
Nordstrand	77	57	38	30	36	52	290
Nydalen						55	55
Oslo handelsgymnasium	111	97	88	115	126	80	617
Oslo katedralskole	74	59	57	60	62	58	370
Oslo Voksenopplæring Sinsen	29	21	5	59	33	61	208
Persbråten	57	79	75	76	43	38	368
Sandaker		34	30	11	18		93
Sofienberg		3	2		1		6
Sogn		33	27	13	22	14	109
Stovner	82	51	54	59	53	59	358
Ullern	60	122	80	68	41	76	447
Ulsrud	72	65	54	55	41	55	342
Totalt	1 146	1 314	1 247	1 163	1 200	1 230	7 300

Note: Inkludert i totalen er også to spesialskoler som er tatt ut av framstillingen.

Tabell 19 Datagrunnlag - Antall karakterpar (standpunkt og skriftlig eksamenskarakter) per skoleår – matematikk

<i>Skole</i>	<i>06/07</i>	<i>07/08</i>	<i>08/09</i>	<i>09/10</i>	<i>10/11</i>	<i>11/12</i>	<i>Total</i>
Berg	56	68	81	91	77	78	451
Bjerke	51	28	75	118	142	46	460
Bjørnholt		49	88	165	89	80	471
Bredtvet	14	12					26
Elvebakken	26	60	89	244	214	215	848
Etterstad	13	17	37	46	42	47	202
Fagerborg	51	64	102	100	102	70	489
Foss	57	90	96	104	92	125	564
Fyrstikkalleen					34	77	111
Grefsen	44	78	67	79	71		339
Hartvig Nissen	59	104	92	109	126	77	567
Hellerud	29	40	100	108	140	107	524
Holtet		16	26	1	11	10	64
Lambertseter	123	128	169	207	212	179	1 018
Manglerud	75	143	111	67	84	47	527
Nordstrand	37	58	71	89	90	49	394
Nydalen						63	63
Oslo handelsgymnasium	73	143	95	157	143	158	769
Oslo katedralskole	88	74	128	149	139	143	721
Oslo Voksenopplæring Sinsen	38	37	80	106	31	128	420
Persbråten	29	16	84	76	97	52	354
Sandaker	17	28	42	46	11		144
Sofienberg	13			24	71	68	176
Sogn	36	50	67	60	25	78	316
Stovner	56	99	42	81	112	85	475
Ullern	56	111	75	95	63	57	457
Ulsrud	25	26	40	46	47	46	230
Totalt	1 069	1 540	1 861	2 380	2 273	2 087	11 210

Note: Inkludert i totalen er også to spesialskoler som er tatt ut av framstillingen.

Tabell 20 Datagrunnlag - Antall karakterpar (standpunkt og skriftlig eksamens karakter) per skoleår – norsk

<i>Skole</i>	<i>06/07</i>	<i>07/08</i>	<i>08/09</i>	<i>09/10</i>	<i>10/11</i>	<i>11/12</i>	<i>Total</i>
Berg	82	108	132	136	144	115	717
Bjerke	105	169	153	231	192	191	1 041
Bjørnholt		28	146	197	177	169	717
Bredtvet	85	84					169
Elvebakken	191	197	254	325	367	365	1 699
Etterstad	21	27	39	47	43	57	234
Fagerborg	21	172	160	140	171	169	833
Foss	57	152	210	164	210	223	1 016
Fyrstikkalleen					45	39	84
Grefsen	133	118	132	124	108		615
Hartvig Nissen	40	189	184	178	186	175	952
Hellerud	145	239	207	254	197	179	1 221
Holtet	66	64	31	45	63	54	323
Lambertseter	84	240	277	258	266	258	1 383
Manglerud	225	249	235	180	185	177	1 251
Nordstrand	140	139	140	103	129	102	753
Nydalen						105	105
Oslo handelsgymnasium	230	184	229	208	228	237	1 316
Oslo katedralskole	175	155	184	183	185	186	1 068
Oslo Voksenopplæring Sinsen	157	161	144	159	146	232	999
Persbråten	156	116	181	181	172	139	945
Sandaker	83	71	81	77	5		317
Sofienberg	79	29	31	24	112	52	327
Sogn	75	84	64	64	68	66	421
Stovner	101	119	157	138	134	126	775
Ullern	18	155	184	179	178	177	891
Ulsrud	86	195	127	145	129	146	828
Totalt	2 568	3 468	3 700	3 765	3 861	3 752	21 114

Note: Inkludert i totalen er også to spesialskoler som er tatt ut av framstillingen.

Tabell 21 Resultattabell lineær regresjon – sammenhengen mellom skolene og differanse mellom standpunkt og eksamenskarakter

Avhengig variabel i regresjonen er standpunktkarakter minus karakter til skriftlig eksamen for hvert karakterpar (det vil si differanse for en elev et enkelt år i et enkelt fag). I tillegg til dummyvariabler for skolene, hvert skoleår og hvert fag, inneholder modellen kontrollvariabler for elevens kjønn, for elevens standpunktkarakter og for skoletype (yrkesrettet eller studieforberedende).

	B (koeffisient)	Standardfeil	Signifikanssannsynlighet (p-verdi)
(Constant)	,124	,021	,000
Berg	-,042	,027	,118
Bjerke	,139	,025	,000
Bjørnholt	,407	,027	,000
Bredtvet	,527	,059	,000
Etterstad	,545	,042	,000
Fagerborg	,054	,026	,038
Foss	-,236	,025	,000
Fyrstikkalleen	,404	,061	,000
Grefsen	,044	,029	,131
Hartvig Nissens	-,096	,025	,000
Hellerud	,218	,025	,000
Holtet	,357	,045	,000
Lambertseter	-,100	,023	,000
Manglerud	,327	,025	,000
Nordstrand	,124	,028	,000
Nydalen	-,022	,060	,715
Oslo Handelsgymnasium	-,107	,023	,000
Oslo katedralskole	-,327	,024	,000
Persbråten	,170	,026	,000
Sandaker	,474	,040	,000
Sofienberg	,559	,042	,000
Sogn	,357	,035	,000
Stovner	,114	,027	,000
Ullern	,034	,026	,182
Ulsrud	,385	,028	,000
Voksenopplæring Sinsen	,334	,027	,000
år0607	-,014	,016	,374
år0708	-,066	,015	,000
år0809	,031	,014	,035
år1011	-,010	,014	,497
år1112	-,036	,015	,012
Engelsk	,106	,012	,000
Matematikk	,169	,010	,000
jente	,020	,009	,023
Standpunktkarakter 1	-,870	,028	,000
Standpunktkarakter 2	-,351	,015	,000
Standpunktkarakter 4	,358	,012	,000
Standpunktkarakter 5	,648	,013	0,000
Standpunktkarakter 6	,911	,021	0,000
Yrkesrettet	-,144	,018	,000

Note: To spesialskoler er tatt ut av framstillingen. Justert r² i modellen er 0,17.

Tabell 22 Sannsynligheten for at forskjellen mellom skolens gjennomsnitt og gjennomsnittet for alle skolene skyldes tilfeldigheter – p-verdier per fag og totalt

	Engelsk	Norsk	Matematikk	Totalt
Berg	,008***	,650	,012**	,826
Bjerke	,000***	,541	,007***	,201
Bjørnholt	,882	,011**	,000***	,000***
Bredtvet	,004***	,545	,442	,156
Elvebakken	,900	,000***	,001***	,180
Etterstad	,013**	,000***	,001***	,000***
Fagerborg	,010***	,001***	,336	,000***
Foss	,023**	,042**	,000***	,000***
Fyrstikkalleen	,373	,093*	,002***	,000***
Grefsen	,037**	,136	,486	,956
Hartvig Nissens	,000***	,008***	,000***	,000***
Hellerud	,122	,000***	,000***	,000***
Holtet	,004***	,286	,000***	,002***
Lambertseter	,268	,011**	,000***	,019**
Manglerud	,526	,825	,277	,602
Nordstrand	,147	,143	,088*	,305
Nydalen	,173	,000***	,090*	,000***
Oslo Handelsgymnasium	,752	,643	,000***	,002***
Oslo katedralskole	,000***	,000***	,000***	,000***
Voksenopplæring Sinsen	,107	,031**	,000***	,000***
Persbråten	,009***	,001***	,126	,036**
Sandaker	,000***	,012**	,931	,000***
Sofienberg	,310	,860	,000***	,001***
Sogn	,839	,000***	,410	,015**
Stovner	,919	,000***	,055*	,159
Ullern	,956	,000***	,016**	,000***
Ulsrud	,000***	,001***	,117	,000***

Note: Tabellen viser P-verdier fra signifikanstest (tosidig T-test) av forskjellen mellom de enkelte skolenes gjennomsnittlig differanse mellom standpunkt og eksamens karakter og gjennomsnittet for skolene samlet. Antall stjerner viser om sannsynligheten for at forskjellen skyldes tilfeldigheter er større enn 10 % (), mindre eller lik 10 % (*), mindre eller lik 5 % (**) eller mindre eller lik 1 % (***).

Tabell 23 Variasjonsbredden på skolenes gjennomsnittlige forskjeller mellom standpunkt- og eksamenskarakter, fordelt på standpunktkarakterer, 2006/07-2011/12

	1	2	3	4	5	6
Størst	0,0	0,47	0,74	1,12	1,64	1,72
Minst	-0,96	-0,45	-0,08	0,24	0,41	0,68
Variasjonsbredde	0,96	0,92	0,83	0,87	1,23	1,04

Tabell 24 Skoler som slår ut på de ulike indikatorene. Totalt for alle fag. Prosent.

	50+ % over snittet for undersøkelsesperioden samlet, alle fag	25+ % over snittet for undersøkelsesperioden samlet, alle fag	50+ % over snittet for undersøkelsesperioden samlet, 2/3 fag	25+ % over snittet for undersøkelsesperioden samlet, 2/3 fag	50+ % under snittet for undersøkelsesperioden samlet, alle fag	25+ % under snittet for undersøkelsesperioden samlet, alle fag	50+ % under snittet for undersøkelsesperioden samlet, 2/3 fag	25+ % under snittet for undersøkelsesperioden samlet, 2/3 fag
Etterstad	49,8 %	49,8 %		Engelsk: 40,2 % Matematikk: 42,3 % Norsk: 57,4 %				
Sandaker *		30,1 %		Engelsk: 73,5 % Matematikk: 1,2 % Norsk: 29,8 %				
Ulstrup		28,2 %		Engelsk: 37,8 % Matematikk: 15,8 % Norsk: 25,7 %				
Holtet		28,1 %						
Bjørnholt		41,5 %						
Sofienberg		29,7 %						
Hartvig Nissen						-26,4 %		Engelsk: -33,5 % Matematikk: -33,4 % Norsk: -19,2 %
Oslo katedralskole						-30,4 %		Engelsk: -47,2 % Matematikk: -28,5 % Norsk: -24,4 %
Foss						-24,8 %		

Note: * Datagrunnlaget omfatter ikke alle årene i undersøkelsesperioden: Sandaker = fem år (06/07-10/11)

Tabell 25 Skoler som slår ut på de ulike indikatorene. Engelsk. Prosent.

	50+ % over snittet for undersøkelsesperioden samlet	25+ % over snittet for undersøkelsesperioden samlet	50+ % over snittet, 4/6 år	25+ % over snittet, 4/6 år	50+ % under snittet for undersøkelsesperioden samlet	25+ % under snittet for undersøkelsesperioden samlet	50+ % under snittet, 4/6 år	25+ % under snittet, 4/6 år
Sandaker *	73,5 %	73,5 %						
Etterstad *		40,3 %		06/07: -- 07/08: -42,3 % 08/09: 36,8 % 09/10: 67,5 % 10/11: 135,7 % 11/12: 25,0 %				
Ulsrud		37,8 %						
Oslo katedralskole						-47,2 %		06/07: -32,7 % 07/08: -26,6 % 08/09: -79,9 % 09/10: -47,5 % 10/11: -59,7 %

Note: * Datagrunnlaget omfatter ikke alle årene i undersøkelsesperioden: Sandaker = fire år (07/08–10/11), Etterstad = fem år (07/08-11/12).

Tabell 26 Skoler som slår ut på de ulike indikatorene. Matematikk. Prosent.

	50+ % over snittet for undersøkelsesperioden samlet	25+ % over snittet for undersøkelsesperioden samlet	50+ % over snittet, 4/6 år	25+ % over snittet, 4/6 år	50+ % under snittet for undersøkelsesperioden samlet	25+ % under snittet for undersøkelsesperioden samlet	50+ % under snittet, 4/6 år	25+ % under snittet, 4/6 år
Bjørnholt *	98,6 %	98,6 %	06/07: -- 07/08: 133,9 % 08/09: 136,4 % 09/10: 105,7 % 10/11: 45,2 % 11/12: 100,5 %	06/07: -- 07/08: 133,9 % 08/09: 136,4 % 09/10: 105,7 % 10/11: 45,2 % 11/12: 100,5 %				
Holtet *	115,6 %	115,6 %	06/07: -- 07/08: 193,9 % 08/09: 105,3 % 09/10: -- 10/11: 67,9 % 11/12: 178,3 %	06/07: -- 07/08: 193,9 % 08/09: 105,3 % 09/10: -- 10/11: 67,9 % 11/12: 178,3 %				
Sofienberg *	96,0 %	96,0 %						
Hellerud		46,7 %		06/07: 37,9 % 07/08: 98,4 % 08/09: 16,0 % 09/10: 126,5 % 10/11: -12,1 % 11/12: 56,0 %				
Etterstad		42,3 %						
Foss						-46,0 %		06/07: -29,8 % 07/08: -90,2 % 08/09: -59,7 % 09/10: -85,2 % 10/11: -18,0 % 11/12: -20,1 %
Lambertseter						-40,1 %		06/07: -53,0 % 07/08: -61,0 % 08/09: -34,4 % 09/10: -21,2 % 10/11: -22,3 % 11/12: -71,7 %
Hartvig Nissen						-33,4 %		
Oslo handelsgymnasium						-41,9 %		
Oslo katedralskole						-28,5 %		

Note: * Datagrunnlaget omfatter ikke alle årene i undersøkelsesperioden: Bjørnholt = fem år (07/08-11/12), Holtet = fem år (07/08-11/12) men bare ett karakterpar i 09/10, Sofienberg = fire år (06/07, 09/10-11/12).

Tabell 27 Skoler som slår ut på de ulike indikatorene. Norsk. Prosent.

	50+ % over snittet for undersøkelsesperioden samlet	25+ % over snittet for undersøkelsesperioden samlet	50+ % over snittet, 4/6 år	25+ % over snittet, 4/6 år	50+ % under snittet for undersøkelsesperioden samlet	25+ % under snittet for undersøkelsesperioden samlet	50+ % under snittet, 4/6 år	25+ % under snittet, 4/6 år
Etterstad	57,4 %	57,4 %	06/07: 154,5 % 07/08: -137,8 % 08/09: 12,0 % 09/10: 86,7 % 10/11: 122,2 % 11/12: 100,4 %	06/07: 154,5 % 07/08: -137,8 % 08/09: 12,0 % 09/10: 86,7 % 10/11: 122,2 % 11/12: 100,4 %				
Ulsrud		25,7 %		06/07: 29,3 % 07/08: 70,6 % 08/09: 51,0 % 09/10: 29,1 % 10/11: -20,2 % 11/12: -48,4 %				
Sandaker *		29,8 %						
Oslo Voksenopplæring Sinsen				06/07: 59,3 % 07/08: 121,9 % 08/09: 45,0 % 09/10: -36,2 % 10/11: 32,6 % 11/12: -96,6 %				

Note: * Datagrunnlaget omfatter ikke alle årene i undersøkelsesperioden: Sandaker = fem år (06/07–10/11).

Vedlegg 4 Uttalelse fra byråden for kunnskap og utdanning



Oslo kommune
Byrådsavdeling for kunnskap og utdanning

Kommunerevisjonen
Grenseveien 88
0663 OSLO

Dato: 29.11.2013

Deres ref:

Vår ref (saksnr):
201302467-4

Saksbeh:
Monica Kastet, 23 46 16 06

Arkivkode:
435

RAPPORT TIL UTTALELSE: STANDPUNKTKARAKTERER I VIDEREGÅENDE SKOLE - LIKEBEHANDLES ELEVENE?

Jeg viser til brev av 31.10.2013 og 14.11.2013 fra Kommunerevisjonen, samt rapport om forvaltningsrevisjonen *Standpunktkarakterer i videregående skole – likebehandles elevene?* Jeg viser videre til Utdanningsetatens uttalelse i saken, sendt Kommunerevisjonen 25.11.2013.

I Kommunerevisjonens brev bes det om byrådets kommentar til rapporten.

Rapporten viser at det er forskjeller mellom skoler når det gjelder avvik mellom standpunkt- og eksamenskarakterer. Dette har vært kjent fra tidligere og Utdanningsetaten har iverksatt en rekke tiltak for å støtte skolene. Elevvurdering har høy prioritet i Oslo-skolen og funnene i denne rapporten vil bli brukt som grunnlag for videre arbeid med tiltak for å sikre lik vurderingspraksis på de videregående skolene i Oslo.

For øvrig har jeg ingen merknader utover etatens kommentarer.

Med hilsen

Anniken Hauglie
byråd for kunnskap og utdanning

[Godkjent og ekspedert elektronisk](#)

Kopi: Utdanningsetaten

Byrådsavdeling for kunnskap
og utdanning

Postadresse:
Rådhuset, 0037 Oslo
E-post: postmottak@byr.oslo.kommune.no

Vedlegg 5 Uttalelse fra Utdanningsetaten



Oslo kommune
Utdanningsetaten

Kommunerevisjonen
Grenseveien 88
0663 OSLO

Dato: 25.11.2013

Deres ref:

Vår ref (saksnr):

Saksbeh:

Arkivkode:

13/03264-10

Unni Margareth Mortensen, 23467185

435

Justert rapport til uttalelse: Standpunktkarakterer i videregående skole - likebehandles elevene?

Vi viser til Kommunerevisjonens brev av 31.10.2013 hvor Utdanningsetaten blir bedt om å gi tilbakemelding på rapporten: *Standpunktkarakterer i videregående skole – likebehandles elevene?*

Formålet med undersøkelsen er å bidra til at elever i videregående skole likebehandles ved fastsetting av avsluttende standpunktkarakterer i basisfag, samt bidra til kvaliteten på styringsinformasjon om elevenes kompetansenivå.

Undersøkelsen har følgende hovedproblemstilling:

Er det variasjon mellom videregående skolars forskjeller mellom standpunktkarakterer og karakterer til skriftlig eksamen i basisfagene som kan tyde på at elever ikke likebehandles med elever ved andre skoler?

Kommunerevisjonen har gjennomført en analyse av standpunkt- og eksamenskarakterer på individnivå for alle de offentlige videregående skolene i Oslo kommune. Fagene som er undersøkt er norsk hovedmål skriftlig, engelsk skriftlig og matematikk. Karakterdataene omfatter seks år (2006/2007 – 2011/2012).

Utdanningsetaten har fått i oppdrag å besvare 8 spørsmål gitt i ovennevnte brev fra Kommunerevisjonen. Våre kommentarer til rapporten fremgår av svarene på spørsmålene.

Utdanningsetaten

Besøksadresse:
Strømsveien 102
0663 OSLO
Postadresse:
Pb 6127 Etterstad, 0602 OSLO

Telefon: 02 180
Telefaks: 22 65 79 71

Org.nr.: 976820037

postmottak@ude.oslo.kommune.no
www.ude.oslo.kommune.no

Oppsummering av hovedpunkter i Utdanningsetatens høringsuttalelse:

- Rapporten viser utfordringer som Utdanningsetaten er kjent med og har arbeidet med over flere år. Beskrivelsen av iverksatte tiltak viser dette. Utdanningsetaten ser det imidlertid som positivt at forskjellen mellom standpunkt karakterer og eksamen karakterer har en stabil nedgang i fagene engelsk og norsk, i undersøkelsesperioden. Dette er et resultat av målbevisst innsats fra Utdanningsadministrasjonen og skolene.
- Rapportens anbefalinger er i tråd med Utdanningsetatens igangsatte og planlagte tiltak. Det er over tid iverksatt flere tiltak for å støtte skolene og lærerne i deres arbeid med vurdering.
- Det finnes ingen etablert norm for hva som regnes som "akseptert" avvik fra et gjennomsnittlig avvik, hverken på oslonivå eller nasjonalt. Kommunerevisjonen har konstruert en "norm" i form av prosentvise terskelverdier. Normen er satt til henholdsvis 25 % og 50 %. I rapporten skilles det mellom skoler som har vesentlige og systematiske avvik fra oslogjennomsnittet og de som ligger innenfor et "akseptert" avvik.
- Kommunerevisjonen har i denne rapporten konkludert på bakgrunn av en terskelverdi på 25 %. I en tilsvarende undersøkelse for grunnskoler i 2009 ble det brukt en terskelverdi på 50 %. Ingen skoler hadde i 2013 et samlet avvik på mer enn 50 % fra gjennomsnittet. Utdanningsetaten stiller spørsmål ved at det i undersøkelsen i 2013 blir brukt en terskelverdi på 25 % (0,13 karakterpoeng) for å beskrive skoler med vesentlige og systematiske avvik. Rapporten viser at for alle tre fagene samlet hadde de fleste skolene et avvik på mindre enn 25 % fra gjennomsnittet.
- Analysen er begrenset fordi den kun er basert på elever som har karakter både i standpunkt og eksamen i samme fag. Elever som kun har standpunkt karakterer, det vil si ikke er blitt trukket til skriftlig eksamen, er ikke med i utvalget. Dette burde vært presisert tydeligere i rapporten. Det finnes ikke sammenlignbare nasjonale tall på dette området.
- Kommunerevisjonen har valgt å belyse problemstillingene gjennom analyser av variasjon mellom skolene når det gjelder avvik mellom standpunkt karakterer og karakter på skriftlig eksamen i 40 varianter av fagene norsk, engelsk og matematikk i tidsperioden. Utdanningsetaten stiller spørsmål om det er faglig tilrådelig å sammenligne hele 40 ulike varianter av disse fagene. Vi viser i den anledning til eksempelet brukt i besvarelsen av spørsmål 2.
- Utdanningsetaten mener det burde komme tydeligere frem i konklusjonen at variasjonen som Kommunerevisjonen mener skyldes vurderingspraksis, også kan skyldes andre forhold Kommunerevisjonen ikke har kontrollert for, jf. besvarelse av spørsmål 2.

Oppsummering av svakheter ved rapporten:

- Utdanningsetaten stiller spørsmål om det er faglig tilrådelig å sammenligne hele 40 ulike varianter av fagene norsk, engelsk og matematikk.
- Kommunerevisjonen har satt en terskelverdi i 2013 på 25 %, mens i en tilsvarende undersøkelse av grunnskolen i 2009 ble det satt en terskelverdi på 50 %.
- Utdanningsetaten mener det burde komme tydeligere frem i konklusjonen at variasjonen som Kommunerevisjonen mener skyldes vurderingspraksis, også kan skyldes andre forhold Kommunerevisjonen ikke har kontrollert for.
- Analysen er begrenset fordi den kun er basert på elever som har karakter både i standpunkt og eksamen i samme fag.

Spørsmål 1: Har informasjonen om prosjektets hensikt vært tilstrekkelig klar?

Utdanningsetaten har hatt innledende møter med Kommunerevisjonen hvor prosjektets hensikt ble presentert. Utdanningsetaten har levert datagrunnlaget i undersøkelsen. Vi har også gitt tilbakemelding til Kommunerevisjonen på to faktaverifikasjoner. I tillegg har Kommunerevisjonen presentert hovedfunn i rapporten for Utdanningsetaten. I forbindelse med 1. versjon av rapport til uttalelse stilte Utdanningsetaten 8 spørsmål som resulterte i at Kommunerevisjonen sendte ut en revidert rapport til uttalelse, uten at konklusjonene ble endret.

Spørsmål 2: Har Utdanningsetaten kommentarer til prosjektets metode, anvendte kilder eller data som kan ha betydning for rapportens konklusjoner? I tilfelle hvilke?

Analysen er kun basert på elever som har karakter både i standpunkt og eksamen i et av de 40 undersøkte variantene av fagene norsk, engelsk og matematikk. Elever som kun har standpunktkarakter, altså ikke er blitt trukket til skriftlig eksamen, er ikke med i utvalget. Dette burde vært presisert tidlig i rapporten. Det finnes ikke sammenlignbare nasjonale tall på dette området.

Kommunerevisjonen har valgt å belyse problemstillingene gjennom analyser av variasjon mellom skolene når det gjelder avvik mellom standpunktkarakterer og karakter på skriftlig eksamen i 40 varianter av fagene norsk, engelsk og matematikk i tidsperioden. Utdanningsetaten stiller spørsmål om det er faglig tilrådelig å sammenligne hele 40 ulike varianter av disse fagene.

To eksempelskoler

For å belyse utfordringen med å trekke tydelige konklusjoner basert på gjennomsnittlig avvik, ønsker vi å se på faktagrunnlaget rundt to eksempelskoler, nemlig Oslo katedralskole og Etterstad videregående skole. Vi har med vilje valgt de to skolene der gjennomsnittlig avvik representerer henholdsvis lavt og høyt avvik (0,35 og 0,76).

På Oslo katedralskole sammenlignet Kommunerevisjonen karakterpar fra 20 forskjellige fagkoder innen norsk, engelsk og matematikk. Av de 20 fagkodene er 6 fra engelskfaget, 11 fra matematikk, og 3 fra norsk. Til sammen er det sammenlignet 2159 karakterpar.

På Etterstad videregående skole er det sammenlignet karakterpar fra 7 forskjellige fagkoder innen fagene norsk (4 fagkoder), matematikk (2 fagkoder) og engelsk (1 fagkode). Til sammen er det sammenlignet 543 karakterpar.

Selv om skolene har omtrent samme elevantall, er trekkordning på yrkesfaglige program annerledes enn på studieforberedende program. På Oslo katedralskole ble det i ovennevnte fag gjennomført ca. 350 skriftlige eksamener hvert år, på Etterstad ca. 90. Det betyr at det for Etterstad for enkelte år finnes svært få forekomster av eksamenskarakterer i de ulike fagene.

Per dags dato avholdes det ingen eksamener på de to skolene som er like. Dette kan gjøre sammenligningen vanskelig. Det som kompliserer bildet ytterligere, er faget engelsk på de to skolene. I en skoleintern sammenligning av de tre undersøkte fagene er avviket på skriftlig engelskeksamen størst på Etterstad (0,87), mens det er minst på Oslo katedralskole (0,33). På Etterstad sammenlignes skriftlig eksamen med en samlet standpunktkarakter der andre måter å vise kompetanse på, f.eks. muntlige ferdigheter, inngår. På Oslo katedralskole har elevene (i 5

av 6 engelskfag) fått 2 standpunktkarakter i henholdsvis muntlig og skriftlig engelsk. Kommunerevisjonen sammenligner på Oslo katedralskole standpunktkarakter i skriftlig engelsk med skriftlig eksamen i engelsk, mens på Etterstad blir skriftlig og muntlig standpunktkarakter sammenlignet med skriftlig eksamen. Dette er et forhold som etter vår vurdering påvirker tallene.

Videre er det viktig å understreke de overordnede kravene til yrkesretting av fellesfagene i yrkesfaglig opplæring. Yrkesretting av fellesfagene påvirker både innhold og aktiviteter til eleven på yrkesfag. For å illustrere dette ønsker vi å beskrive matematikkopplæringen til en elev på Teknisk og industriell produksjon (TIP) på Etterstad videregående skole.

For at matematikkundervisningen skal være relevant for eleven ut fra den utdanningen som er valgt, legges mye av opplæringen til verkstedet. Innhold og aktiviteter skal sikre at kompetansemålene læres på en mer meningsfull måte for eleven. Krav til yrkesretting av fellesfagene påvirker metoder brukt i opplæringen og forskyver fokus noe fra skriftlig oppgaveløsning som ville ligget nærmere skriftlig eksamen.

Elevens standpunktkarakter er altså basert på kompetansen vist gjennom praktisk arbeid i en yrkesrettet opplæring. Skriftlig eksamen på Etterstad videregående skole er i mindre grad kongruent med opplæringen enn det som er tilfelle på Oslo katedralskole. Der vises kompetansen i matematikk gjennom året stort sett ved skriftlige besvarelser, noe som ligger nærmere eksamensformen.

Fastsetting av terskelverdier for vesentlige avvik

I rapporten skilles det mellom skoler som har vesentlige og systematiske avvik fra oslo-gjennomsnittet og de som ligger innenfor et "akseptert" avvik.

Det finnes ingen etablert norm for hva som regnes som "akseptert" avvik fra et gjennomsnittlig avvik, hverken på oslonivå eller nasjonalt. Kommunerevisjonen har ut fra dette konstruert en "norm" i form av prosentvise terskelverdier. Normen er satt til henholdsvis 25 % og 50 %. I rapporten skilles det mellom skoler som har vesentlige og systematiske avvik fra oslo-gjennomsnittet og de som ligger innenfor et "akseptert" avvik.

Kommunerevisjonen skriver i rapporten fra 2013:

Det foreligger ingen fast norm for hva som er for store variasjoner mellom skolene. For å tydeliggjøre variasjonene mellom skolene har Kommunerevisjonen konstruert et sett indikatorer som samlet sett viser hvilke skoler som skilte seg vesentlig og systematisk fra gjennomsnittet for alle skolene, uten at forskjellene mellom disse skolene så ut til å skyldes andre forhold enn skolenes vurderingspraksis (s. 39).

Utdanningsetaten viser i den anledning til Rapport 9/2009 hvor Kommunerevisjonen undersøkte variasjonen mellom grunnskolors avvik mellom standpunktkarakterer og karakterer på skriftlig eksamen. Dette gjaldt skriftlig eksamen i de tre fagene norsk, engelsk og matematikk. Skoler med et avvik på 50 % (0,17 karakterpoeng) eller mer fra gjennomsnittlig avvik, ble i konklusjonen trukket frem som skoler med vesentlige og systematiske avvik.

I analysen av videregående skoler har ingen skoler et samlet avvik på mer enn 50 % fra gjennomsnittet. Utdanningsetaten stiller seg derfor spørsmål ved at det i konklusjonen i 2013

blir brukt en terskelverdi på 25 % (0,13 karakterpoeng) for å beskrive skoler med vesentlige og systematiske avvik.

Utdanningsetaten stiller også spørsmål ved bruk av prosenter i stedet for absolutte tall for å angi terskelverdi. *Ved bruk av samme terskelverdi i absolutte tall som i rapport 9/2009 (0,17 karakterpoeng i avvik fra gjennomsnittlig avvik), ville 24 av 27 skoler vært innenfor terskelverdien.*

Metodebruk i rapporten

Det er vår oppfatning at et datagrunnlag basert på 40 forskjellige varianter av fagene engelsk, norsk og matematikk er mer komplekst enn de tre fagene som ble undersøkt i 2009. Et eksempel på denne kompleksiteten er sammenligningen mellom skriftlig eksamen i engelsk på yrkesfaglige og studieforbereende utdanningsprogram. På yrkesfaglig utdanningsprogram er det én samlet standpunkt karakter i engelsk som inkluderer både muntlig og skriftlig kompetanse. Dette sammenlignes med skriftlig eksamen.

På studieforbereende utdanningsprogram får elevene standpunkt karakterer både i muntlig og skriftlig i fem av seks varianter av engelskfaget. Her sammenlignes standpunkt karakter i skriftlig engelsk med skriftlig eksamen. Vi savner Kommunerevisjonens vurdering av validiteten når to så forskjellige forhold sammenlignes. Avvik kan her skyldes andre forhold enn kun vurderingspraksis og de faktorer Kommunerevisjonen allerede har kontrollert for.

I rapporten 9/2009 var det noe usikkerhet knyttet til hvilke variasjoner som skyldtes tilfeldig variasjon eller andre forhold enn vurderingspraksis. I rapporten om videregående skoler er det gjort statistiske analyser med sikte på å kontrollere for flere forhold ved skolene (blant annet fordeling av standpunkt karakterer og kjønn), samt kontrollere for tilfeldighet. Dette er blant annet gjort ved korrelasjonsanalyse og regresjonsanalyse.

I regresjonsanalysen tas det utgangspunkt i spørsmålet: *Hvor mye av variasjonen mellom skolene står igjen når vi justerer for variasjoner mellom skolene med hensyn til andre kjente forhold?* (s.39)

Kommunerevisjonen tar i regresjonsmodellen *hensyn til variasjoner med hensyn til fordeling av ulike standpunkt karakterer, hvilket år de tok eksamen, hvilket fag de avsluttet, om de fulgte en yrkesrettet utdanning og om de var gutt eller jente.* (s.39)

Utdanningsetaten viser i den anledning til SSBs rapport 4/2011 (*Systematiske forskjeller i karakterpraksis i grunnskolen?*) der SSB kontrollerer for flere forhold enn det Kommunerevisjonen har gjort i sin analyse. SSB har blant annet kontrollert for mors og fars utdanningsnivå, foreldrenes økonomiske ressurser, innvandrerstatus og norskfødte med innvandrerforeldre og sivilstatus. At Kommunerevisjonen konkluderer med at avvikene kan tyde på forskjeller i skolenes vurderingspraksis, uten å ha kontrollert for ovennevnte forhold, svekker etter vår oppfatning rapportens funn.

Eventuelt kunne det vært tilstrekkelig å kontrollere for grunnskolepoeng, jf. SSBs rapport *Skolebidragsindikatorer for videregående skoler i Oslo* (SSB 36/2010 s.27).

Utdanningsetaten mener derfor at det burde komme tydeligere frem i konklusjonen at variasjonen som gjenstår også kan skyldes andre forhold enn bare skolenes vurderingspraksis og de faktorer Kommunerevisjonen allerede har kontrollert for.

Spørsmål 3: Har Utdanningsetaten kommentarer til revisjonskriteriene som ligger til grunn for våre konklusjoner? I tilfelle hvilke?

Utdanningsetaten har ingen kommentar til revisjonskriteriene som ligger til grunn for undersøkelsen.

Spørsmål 4: Hva er Utdanningsetatens samlede vurdering av rapportens vurderinger, konklusjoner og anbefaling?

Rapporten viser at det er forskjeller mellom skoler når det gjelder avvik mellom standpunkt- og eksamenskarakterer. Det er få skoler der forskjellen er av en viss størrelse og avvikene er systematiske over tid. Dette er utfordringer som Utdanningsetaten er kjent med. Utdanningsetaten er av den oppfatning at ikke alle avvikene nødvendigvis skyldes skolenes vurderingspraksis. Det er over tid iverksatt flere tiltak for å støtte skolene og lærerne i deres arbeid med vurdering. Elevvurdering har vært og er et prioritert område i Osloskolen.

Utdanningsetaten fremhever det som positivt at forskjellen mellom standpunktkarakterer og eksamenskarakterer har en stabil nedgang i fagene engelsk og norsk. Vi merker oss videre at Kommunerevisjonens rapport viser at for alle tre fagene samlet hadde de fleste skolene et avvik på mindre enn 25 % fra gjennomsnittet.

Det er utfordringer forbundet med å sammenligne standpunktkarakterer med eksamenskarakterer. Standpunktkarakterer avspeiler et bredt vurderingsgrunnlag hvor både muntlig og skriftlig kompetanse vurderes, mens eksamenskarakterene i denne sammenheng kun legger skriftlige eksamener til grunn. En annen utfordring er at sammenligningen baserer seg på 40 varianter av fagene norsk, engelsk og matematikk med ulikt antall forekomster ved skolene. Resultatet for enkelte skoler vil ut fra dette kunne bli lite representativt. I denne sammenheng kan Holtet videregående skole trekkes frem som har svært få forekomster i enkelte år for enkelte fag.

Enkeltskoler som skiller seg ut over tid vil umiddelbart bli fulgt opp med spesifikke og tilpassede tiltak.

Utdanningsetaten er av den oppfatning at rapportens anbefalinger er i tråd med allerede iverksatte og planlagte tiltak.

Spørsmål 5: Vil Utdanningsetaten iverksette tiltak på bakgrunn av rapporten? I tilfelle hvilke?

Utdanningsetaten kjenner til utfordringene knyttet til forskjeller mellom skoler når det gjelder avvik mellom standpunkt- og eksamenskarakterer. Vi har derfor iverksatt flere tiltak over tid for å støtte skolene og lærerne i deres arbeid med vurdering. Elevvurdering har høy prioritet i Oslo skolen. Denne rapporten vil inngå i arbeidet med å prioritere innsats på feltet.

Skoleringer og tilpassede tiltak rettet mot lærere og skoler bidrar til å øke kompetansen og bevisstheten om god vurderingspraksis. Oslo skolen har ca. 16.000 elever fordelt på 26 videregående skoler. 1800 lærere vurderer hver dag elevenes læringsutvikling, som grunnlag for å sette standpunkt karakterer. Med bakgrunn i omfanget, har Oslo skolen til enhver tid et behov for å videreutvikle vurderingskompetansen hos nytilsatte, men også hos erfarne lærere. Det er derfor nedlagt betydelige ressurser i å styrke lærere og skoler i å utøve god og felles vurderingspraksis.

En oversikt over tiltak fremkommer av tabellen under.

Pågående tiltak	Planlagte tiltak
Felles heldagsprøver i engelsk og norsk	Utvidelse av felles heldagsprøver til å omfatte flere fag
Felles eksamensrettet prøve i matematikk 2P-Y	Skoleomfattende utviklingsarbeid – Systematisk vurderingspraksis (hovedvekt på skoler med yrkesfaglige utdanningsprogram)
Skolering i underveis- og sluttvurdering i utvalgte yrkesfag: Barne- og ungdomsarbeiderfag, Elenergi, Byggeteknikk, Salg, service og sikkerhet, Medier og kommunikasjon, Kjøretøy og Helse servicefag	Utvide ordningen med skolering i sammenhengen underveis- og sluttvurdering innen yrkesfagene
Skolering i underveis- og sluttvurdering i fellesfag som norsk og engelsk	Utarbeide en veileder i elevvurdering
Skolering og erfaringsutveksling for yrkesfaglige skoler innen matematikk	Sikre at skolene bruker eksamensresultater som utgangspunkt for å videreutvikle og forbedre skolens vurderingspraksis
Skolenært utviklingsarbeid i systematisk vurderingspraksis i samarbeid med Høyskolen i Lillehammer og Høyskolen i Østfold	Oppfølging av enkeltskoler med større avvik over tid.
Jevnlige informasjonsmøter og samlinger for skolene innen kvalitetssikring av eksamen og fagdokumentasjon	

Utvikling av en god vurderingspraksis har erfaringsmessig vist seg å ta noe tid. Det er viktig at tiltak som har effekt opprettholdes over tid.

Spørsmål 6: Hvilke tidsperspektiv gjelder for iverksettelse og gjennomføring av tiltak?

Utdanningsetaten har flere pågående tiltak for å heve skolenes kompetanse i elevvurdering. Disse tiltakene fremkommer av oversikten under spørsmål 5. Alle nye tiltak planlegges, gjennomføres og evalueres fortløpende.

Spørsmål 7: Oppfattes rapporten som nyttig for Utdanningsetaten? Oppgi begrunnelse hvis dette ikke er allerede har framkommet som svar på ovenstående spørsmål.

Som det fremgår av denne høringsuttalelsen arbeides det målrettet med elevvurdering i Oslo skolen. Utdanningsetaten har over tid gjennomført en rekke tiltak i videregående opplæring. Undersøkelsen viser at tiltakene har gitt målbar effekt. Denne rapporten vil inngå i arbeidet med å prioritere tiltak, blant annet rettet mot skoler med yrkesfaglige utdanningsprogram.

Spørsmål 8: Hvordan vurderes rapportens oppbygning og språkbruk?

Vi har ingen kommentar til rapportens oppbygning og språkbruk.

Utdanningsetaten forutsetter at høringsuttalelsen i sin helhet vedlegges saken til Kontrollutvalget.

Med hilsen

Astrid Søgner
direktør

Unni Margareth Mortensen
seksjonssjef

Godkjent og ekspedert elektronisk



Oslo kommune
Kommunerevisjonen

Grenseveien 88, 0663 OSLO
Telefonnummer: 23 48 68 00
Telefaksnummer: 23 48 68 01

www.krv.oslo.kommune.no
postmottak@krv.oslo.kommune.no