



Møteinnkalling 10/13

Møte: Bydelsutvalget
Møtested: Akersbakken 27, kantina
Møtetid: Tirsdag 17. desember 2013 kl. 18.00
Sekretariat: 23 47 52 03

SAKSKART

Åpen halvtime
Godkjenning av innkalling
Godkjenning av sakskart
Informasjon
Eventuelt

Saker til behandling

Sak 97/13	BU-protokoll november 2013	ii
Sak 98/13	Protokoller desember 2013	6
Sak 99/13	Munch-museum - området Bjørvika B5 gnr/bnr 234/41 - kunngjøring om offentlig ettersyn - detaljregulering med konsekvensutredning.....	Feil! Bokmerke er ikke definert.
Sak 100/13	Virksomhetsplan 2014 - St. Hanshaugen frivilligsentral	Feil! Bokmerke er ikke definert.
Sak 101/13	Møteplan 2014	Feil! Bokmerke er ikke definert.
Sak 102/13	Økonomisk status for november 2013	35
Sak 103/13	Bydelsdirektørens forslag til budsjett 2014 og økonomiplan 2014 - 2017	40
Sak 104/13	Nytt valgoppgjør og andre oppnevninger desember 2013	45

Bydel St. Hanshaugen

leder

sekretær



Oslo kommune
Bydel St. Hanshaugen

Sak 97/13 BU-protokoll november 2013

Arkivsak: 201300087
Arkivkode: PROT
Saksbehandler: Kristin Kaus

Saksgang	Møtedato	Saknr
Bydelsutvalget	17.12.13	97/13

BU-PROTOKOLL NOVEMBER 2013

Protokoll 9/13

Møte: Bydelsutvalget
Møtested: Akersbakken 27, kantina
Møtetid: Tirsdag 26. november 2013 kl. 18.00
Sekretariat: 23 47 52 03

Møteleder: Torunn Husvik (A)

Tilstede: Gudmund Brede (A)
Tormod Hermansen (A)
Anne Lise Ryel (A)
Torill Fiskerstrand (H)
Lars-Erik Becken (H)
Maria Badea (H)
Thordis Marie Widvey Haugen (H)
Marthe Bay-Haugen (SV)
Terje Wenum (SV)
Runa Fjellanger (R)
Karl Arthur Giverholt (V)
Sindre Buchanan (MdG)

Forfall: Henning Mathisen (H)
Torkild Strandvik (uav)
Runs Fjellanger (R)

Som vara møte: Olav Bye (H) møte for Henning Mathisen (H)
Kjartan Almenning (V) møte for Torkild Strandvik (uav)

I tillegg møte: Bydelsdirektør Ellen Oldereid
Avdelingsdirektør Sven Bue Berger
Avdelingsdirektør Kjersti Halvorsen
Avdelingsdirektør Ole Kristian Brastad

Møtesekretær: Kristin Kaus

Åpen halvtime

Lars Poverud fra RFF og Mental Helse om sak 95/13 Etablering av FACT-team
Kaja Irgens og Susanne Pettersen fra Marienlyst Vel om skolegrensene

Godkjenning av innkalling

Godkjent

Godkjenning av sakskart

Godkjent

Informasjon

Bydelsdirektøren informerte om jobbingen med budsjettet som blir offentlig 28. november
Bydelen tenker å gå til anskaffelse av el-biler og el-sykler
Bydelen er stevnet for retten av ansatte i Schandorffsgate i forbindelse med overdragelsen av kontrakten fra Kirkens bymisjon til kommunen.
Sykefraværet er pr. september på 6,5 %.

Saker behandlet under møte

Sak 87 /13 BU-protokoll oktober 2013

Bydelsdirektørens forslag til vedtak

Godkjent

Votering:

Enstemmig vedtatt

Vedtak:

Godkjent

Sak 88 /13 Protokoller november 2013

Bydelsdirektørens forslag til vedtak

Tatt til orientering

Votering:

Enstemmig vedtatt

Vedtak:

Tatt til orientering

Sak 89 /13 Dronning Mauds gate 10-11 - 209/34, 209/36 - Reguleringsplan for detaljregulering - Fasaderehabilitering, ombygging og påbygg , off høring.

Bydelsdirektørens forslag til vedtak

1. Bydelsutvalget støtter Plan- og bygningsetatens foreløpige konklusjon.
2. Bydelsutvalget registrerer at de opprinnelige fasadene ikke vil bli bevart i så stor grad at en regulering med hensynssone for bevaring vil være riktig. Viktige bevaringsaspekter sikres likevel ved at utforming av fasader og takavslutning bygger på det opprinnelige 60-tallsuttrykket.
Bydelsutvalget støtter Plan- og bygningsetatens argumenter for et påbygg i 4 etasjer.
3. Bydelsutvalget ser at bygningene har et stort behov for oppgradering med hensyn til energiforbuk. Bydelsutvalget ber om at tiltakshaver tilknytter bygget til fjernvarmeanlegg, alternativt at det legges opp til bruk av alternative energikilder dersom det kan dokumenteres at bruk av disse energimessig og miljømessig er bedre enn med fjernvarme.
4. Bydelsutvalget ser at antall bilparkeringsplasser er betydelig over det som kreves for virksomheter av denne typen i henhold til parkeringsnormen for sentrum.
Bydelsutvalget støtter Plan- og bygningsetaten i at dagens parkeringsanlegg opprettholdes.
I planforslaget fremgår at det skal avsettes plass til 20 sykler i underetasje.
Bydelsutvalget mener dette er altfor få plasser og at gjeldende sykkelparkeringsnorm for hvert reguleringsformål i byggene må legges til grunn for beregning av antall

sykkelparkeringsplasser. Det samlede antall sykkelparkeringsplasser må fremgå av regeuleringsbestemmelsene § 10. I tillegg til byggenes egne behov ber bydelsutvalget tiltakshaver se på om det også kan innplasseres et større antall åpne sykkelparkeringsplasser for andre syklende.

Votering:

Enstemmig vedtatt

Vedtak:

1. *Bydelsutvalget støtter Plan- og bygningsetatens foreløpige konklusjon.*
2. *Bydelsutvalget registrerer at de opprinnelige fasadene ikke vil bli bevart i så stor grad at en regulering med hensynssone for bevaring vil være riktig. Viktige bevaringsaspekter sikres likevel ved at utforming av fasader og takavslutning bygger på det opprinnelige 60-tallsuttrykket.
Bydelsutvalget støtter Plan- og bygningsetatens argumenter for et påbygg i 4 etasjer.*
3. *Bydelsutvalget ser at bygningene har et stort behov for oppgradering med hensyn til energiforbuk. Bydelsutvalget ber om at tiltakshaver tilknytter bygget til fjernvarmeanlegg, alternativt at det legges opp til bruk av alternative energikilder dersom det kan dokumenteres at bruk av disse energimessig og miljømessig er bedre enn med fjernvarme.*
4. *Bydelsutvalget ser at antall bilparkeringsplasser er betydelig over det som kreves for virksomheter av denne typen i henhold til parkeringsnormen for sentrum.
Bydelsutvalget støtter Plan- og bygningsetaten i at dagens parkeringsanlegg opprettholdes.
I planforslaget fremgår at det skal avsettes plass til 20 sykler i underetasje.
Bydelsutvalget mener dette er altfor få plasser og at gjeldende sykkelparkeringsnorm for hvert reguleringsformål i byggene må legges til grunn for beregning av antall sykkelparkeringsplasser. Det samlede antall sykkelparkeringsplasser må fremgå av regeuleringsbestemmelsene § 10. I tillegg til byggenes egne behov ber bydelsutvalget tiltakshaver se på om det også kan innplasseres et større antall åpne sykkelparkeringsplasser for andre syklende.*

**Sak 90 /13 Kristian Augusts gate - Planinitiativ for reguleringsplan -
Formål høystandard holdeplass - Tullinløkka
trikkeholdeplass**

Bydelsdirektørens forslag til vedtak

Bydelsutvalget støtter Plan- og bygningsetatens foreløpige vurdering og anbefaler forslaget, som er positivt både for framkommelighet og sikkerhet i dette området.

Votering:

Enstemmig vedtatt

Vedtak:

Bydelsutvalget støtter Plan- og bygningsetatens foreløpige vurdering og anbefaler forslaget, som er positivt både for framkommelighet og sikkerhet i dette området.

Sak 91 /13 Orientering om prosjektet Kraftfulle fremkommelighetstiltak - bedre fremkommelighet for bybuss og trikk og konsekvenser for bydelen

Bydelsdirektørens forslag til vedtak

Bydelsutvalget tar sak om Kraftfulle fremkommelighetstiltak , Kraftpakke 1, til orientering.

Votering:

Enstemmig vedtatt

Vedtak:

Bydelsutvalget tar sak om Kraftfulle fremkommelighetstiltak , Kraftpakke 1, til orientering.

Sak 92 /13 Privat drift av kommunale barnehager

Bydelsdirektørens forslag til vedtak

Bydelsutvalget tar saken til orientering.

Behandling:

Torunn Husvik (A) fremmer vedtaket fra Oppvekst-, kultur- og frivillighetskomiteen:
Bydelsutvalget er positive til at det kommer en barnehage i Hausmannsgate 37 – 39
Bydelsutvalget ønsker i midlertid ikke privat kommersiell drift av barnehagen

Votering:

Bydelsdirektørens forslag satt opp mot Husviks og falt mot 7 stemmer (H og V) og leders dobbeltstemme.

Vedtak:

*Bydelsutvalget er positive til at det kommer en barnehage i Hausmannsgate 37 – 39
Bydelsutvalget ønsker i midlertid ikke privat kommersiell drift av barnehagen*

Sak 93 /13 Handlingsplan forebyggende barne- og ungdomsarbeid

Bydelsdirektørens forslag til vedtak

Bydelsutvalget vil at handlingsplanen og håndboken legges frem for Bydelsutvalget i en oppdatert versjon høsten 2014. En evaluering av bruken og nytten av planen og håndboken legges frem i samme sak.

Behandling:

Lars Erik Becken (H) fremmer tillegger i vedtaket fra Oppvekst-, kultur- og frivillighetskomiteen
Bydelsutvalget godkjenner handlingsplan og håndboka

Votering:

Bydelsdirektørens forslag enstemmig vedtatt
Tilleggsforslaget fra Becken enstemmig vedtatt

Vedtak:

Bydelsutvalget vil at handlingsplanen og håndboken legges frem for Bydelsutvalget i en oppdatert versjon høsten 2014. En evaluering av bruken og nytten av planen og håndboken legges frem i samme sak.

Bydelsutvalget godkjenner handlingsplan og håndboka

Sak 94 /13 Bydelens bruk av samhandlingsarena Aker.

Bydelsdirektørens forslag til vedtak:

Bydelsutvalget tar sak om bruk av Samhandlingsarena Aker til orientering.

Votering:

Enstemmig vedtatt

Vedtak:

Bydelsutvalget tar sak om bruk av Samhandlingsarena Aker til orientering.

Sak 95 /13 Etablering av FACT -team i bydelen

Bydelsdirektørens forslag til vedtak

Bydelsutvalget tar sak om etablering av fleksibelt aktivt oppsøkende behandlingsteam (FACT-team) til orientering.

Votering:

Enstemmig vedtatt

Vedtak:

Bydelsutvalget tar sak om etablering av fleksibelt aktivt oppsøkende behandlingsteam (FACT-team) til orientering.

Sak 96 /13 Økonomisk status for oktober 2013

Bydelsdirektørens forslag til vedtak

Økonomisk status for oktober 2013 tas til orientering

Votering:

Enstemmig vedtatt

Vedtak:

Økonomisk status for oktober 2013 tas til orientering

Referatsaker

Periode: 29. oktober 2013 - 26. november 2013

Sak nr.	Arkivsak	Tittel
121/13	201301785-2	CK-39 Dagligvarer AS, Calmeyers gate 8B: Høringsuttalelse til søknad om ny bevilling for salg av alkoholholdigdrikk med inntil 4,7 volumprosent alkohol
123/13	201301859-3	Munchies, Torggata 18 C: Høringsuttalelse til søknad om ny bevilling for servering og skjenking inne
124/13	201301826-2	Mr X 2. etg., Bernt Ankers gate 5: Høringsuttalelse til søknad om serverings- og skjenkebevilling etter eierskifte
125/13	201301587-6	Forslag til uttalelse - Konseptvalgutredning nytt regjeringskvartal
126/13	201301043-5	Fredningssak kulturminneloven - Møllergata skole Gnr/Bnr 208/445, Møllergata 49 - høring
127/13	201301115-11	Underretning om fastsatt planprogram for tilleggsplanarbeide for Munch -området - Bjørvika
128/13	201301913-2	Dinner Restaurant, Stortingsgaten 22: Høringsuttalelse til søknad om serverings- og skjenkebevilling ved utvidelse av areal inne og ute
129/13	201301906-2	Waldemars Cafe, Waldemar Thranes gate 1: Høringsuttalelse til søknad om serverings- og skjenkebevilling ved eierskifte
130/13	201301911-2	Dama Di, St. Olavs gate 23: Høringsuttalelse til søknad om ny bevilling for servering og skjenking inne til kl 03.00

Bydelsdirektørens forslag til vedtak
Godkjent

Sak 98/13 Protokoller desember 2013

Arkivsak: 201300101

Arkivkode: PROT

Saksbehandler: Kristin Kaus

Saksgang	Møtedato	Saknr
Arbeidsutvalget	12.12.13	42/13
Bydelsutvalget	17.12.13	98/13

Tidligere vedtak i saken:

Vedtak fra tidligere behandling(er) mangler.

PROTOKOLLER DESEMBER 2013

Bydelsdirektørens forslag til vedtak

Tatt til orientering

Sak 99/13 Munch-museum - området Bjørvika B5 gnr/bnr 234/41 - kunngjøring om offentlig ettersyn - detaljregulering med konsekvensutredning

Arkivsak: 201301115
Arkivkode: 512.0
Saksbehandler: Elin Løvseth

Saksgang	Møtedato	Saknr
Bydelsutvalget	17.12.13	99/13

MUNCH-MUSEUM - OMRÅDET BJØRVIKA B5 GNR/BNR 234/41 - KUNNGJØRING OM OFFENTLIG ETTERSYN - DETALJREGULERING MED KONSEKVENSTREDNING

Tidligere uttalelser i saken

AUsak 22.08.2013 Planprogram for nytt Munch-museum til offentlig ettersyn - området Bjørvika B5 gnr/bnr 234/41 1.

Vedtatt: 1.Bydelsutvalget viser til tidligere uttalelse av 22.2.2011, sak 4/11 og fastholder uttalelsen.

2.Bydelsutvalget tar planprogrammet for nytt Munch- museum til etterretning og har ingen kommentarer på nåværende tidspunkt.

BU sak 4/2011 - Kunngjøring om offentlig ettersyn - Forslag til detaljregulering med konsekvensutredning - Nytt Deichmanske bibliotek - Nytt Munch museum

For vedtak se vedlegg.

Sammendrag:

Planforslaget er utarbeidet av Plan- og bygningsetaten i samarbeid med Kulturbyggene i Bjørvika. Hensikten med planarbeidet er å tilrettelegge for nytt Munch-museum, basert på konseptet Lambda på Paulsenkaia. På tilliggende områder på Bjørvikautstikkeren sør for operaen tilrettelegges det blant annet for park, havnepromenade og publikumsrettete virksomheter. Planområdet foreslås med blant annet følgende reguleringsformål: Museum, kultur, serviceanlegg for småbåthavn, forretning, bevertning, park, badeområde, torg, kai og andre samferdselsformål. Planforslaget bygger i hovedsak på tidligere planbeskrivelse, konsekvensutredninger og illustrasjoner i plansaken som ble fremmet til politisk behandling i 2011. Planforslaget inneholder nødvendige tilleggsutredninger som fremkommer i fastsatt planprogram av 22.10.2013.

Dersom planforslaget blir vedtatt vil dette innebære en endring av kommuneplanens arealdel. Totalt tillatt BRA =32509 m², inkludert 27600 m² til nytt Munchmuseum. Maks høyde for Munch-museet foreslås til kote 60, mens maks høyde for annen bebyggelse foreslås til henholdsvis kote 7 og kote 10.

Plan- og bygningsetaten anbefaler planforslaget.

Saksframstilling:

Plan- og bygningsetatens saksfremlegg er tatt inn i saksframstillingen.

Bakgrunn for saken og saksgang

Reguleringsprosess for Munch-museet og Deichmanske bibliotek med tilliggende

bebyggelse ble gjennomført i perioden 2009-2011, etter forutgående arkitektkonkurranse hvor utkastet Lambda vant. Forslaget om bygging av Munch-museet i Bjørvika ble forkastet av bystyret 14.12.2011.

Etter politiske forhandlinger våren 2013 ble det i bystyremøte 29.05.2013, sak 187, fattet vedtak om at det skal fremmes forslag til ny reguleringsplan for Munch-museum basert på konseptet Lambda på felt B5 i Bjørvika.

Det er på denne bakgrunn planarbeidet nå på ny er igangsatt. Plan- og bygningsetaten står som forslagstiller for planen, i samarbeid med Kulturbyggene i Bjørvika (KIB).

Planforslaget, inkludert konsekvensutredningen, er et tillegg til forrige reguleringsprosess, og gjelder kun elementer som er endret siden den gang.

Etter offentlig ettersyn vil innkomne bemerkninger bli referert, kommentert og eventuelle endringer innarbeidet i planforslaget. Planforslaget er planlagt oversendt Rådhuset til politisk behandling 27.01.2013.

Beskrivelse av planforslagets endringer etter forrige reguleringsprosess

Planforslaget er et tillegg til tidligere planprosess

- Planforslaget er utarbeidet som et tillegg til forrige planforslag og beskriver kun endringer i planforslaget siden den gang. For utfyllende informasjon om forrige planprosess vises det til Plan- og bygningsetatens saksinnsyn, saksnummer 200911541.
- Oversikt over relevante dokumenter for denne delen av planprosessen er beskrevet og opplistet i kapittel 1 i fastsatt planprogram for planforslaget. Relevansen i dokumentene begrenser seg til felt som inngår i planforslaget, se "Endring av planområdets avgrensning" lenger ned.

Planforslagets innhold

- Planforslaget som nå legges til offentlig ettersyn bygger hovedsakelig på alternativ 1C i byrådssak 151/11. Unntak er feltene A11, A36a, A36b, A36c og A36d som følger alternativ 1 i kart og bestemmelser.
- Alternativ 1C bygger hovedsakelig på Hav Eiendoms alternativ 1 for utnyttelse og utforming, samtidig som det hovedsakelig bygger på Plan- og bygningsetatens alternativ 2 for formål og utformingskrav i bestemmelsene.
- Planforslaget inneholder kun ett alternativ.

Endring av planområdets avgrensning

- Planområdet er redusert sammenliknet med forrige planforslag. Planområdet inkluderer Munchmuseet med utearealer, i tillegg til arealene sør for operaen på begge sider av Akerselva.
- Felt og formål som inngår i planforslaget:
A10 (Park / forretning / annen offentlig eller privat tjenesteyting (kultur, serviceanlegg småbåthavn) / bevertning), A11 (Annen offentlig eller privat tjenesteyting (kultur, serviceanlegg småbåthavn) / bevertning / torg), A31 (Fortau), A34 (Torg), A35 (Torg), A36a (Torg), A36b (Torg/park), A36c (Kai), A36d (Kai/torg), B5 (Museum), B14a (Torg / annen offentlig eller privat tjenesteyting (kultur) / bevertning), B14b (Torg), B15a (Torg), B15b (Torg), B26 (Torg), B27 (Torg), E5a (Friluftsområde i sjø og vassdrag), E5b (Friluftsområde i sjø og vassdrag/gangareal), E0c (Ferdsel), E0q (Friluftsområde i sjø og vassdrag/gangareal), E3 (Ferdsel), E19 (Badeområde), Kjørbar gangbro (Gangareal).

Endringer i planforslaget

Justeringer av feltbenevnelse:

- Tidligere felt B15a er endret til E0q.
- Tidligere felt B15b er endret til B15a.
- Tidligere felt B15c er endret til B15b.
- Tidligere hensynssone H190-5 er endret til H190-4.

Felt A21:

- Feltet er justert så det følger samme formålsgrense som i gjeldende reguleringsplan for Bjørvika – Bispevika – Lohavn, S4099. Justeringen er en utvidelse av feltet sammenliknet med forrige planprosess, da feltet ble foreslått redusert.

Samferdselsanlegg i Nylandsveien:

- Formålsgrensene mellom samferdselsformålene kjøreveg, parkeringsplasser og fortau er utvidet/endret for å imøtekomme behovet for flere av- og påstigningsplasser for charterbusser.
- Formålet kjøreveg er endret til kjøreveg/torg.

Felt A10:

- Da det ikke lenger er aktuelt for Hafslund fjernvarme å oppføre et felles energi- og kjøleanlegg for Bjørvika på felt A10, er formålene energianlegg og fjernvarmeanlegg fjernet.
- Felt A10 er redusert som følge av utvidelsen av samferdselsanlegget og utvidelsen felt A21.
- Byggegrenser på felt A10 er fjernet.

Felt A11:

- Feltet er utvidet.

Nytt felt A36a:

- Feltet er redusert som følge av utvidelsen av felt A11.

Nytt felt A36b:

- Formålet er endret fra park til torg/park.
- Feltet er noe redusert som følge av utvidelsen av felt A11.

Nytt felt A36c:

- Feltet er det i A36c (mot nord) og A36d (mot sør).
- Formålet er endret fra torg til kai.

Nytt felt A36d:

- Formålet er endret fra torg til kai/torg.
- Feltet er redusert som følge av endringen av felt A11 og A36b.

Felt B14a:

- Utnyttelsen er endret til 209 m², da feltets byggegrenser rommer et areal på 209 m². Ved en inkurie ble ikke dette oppdaget i forrige planprosess.

Endringer i reguleringsbestemmelsene

- Formuleringen ”etter prinsippene om *shared space*” er fjernet fra bestemmelsen om gangareal (kjørbar gangbro).
- I rekkefølgekravene til museet er bestemmelsen om dobbel bredde på Kongsbakken fjernet.
- I rekkefølgekravene til museet er det eksplisitt tatt inn krav om opparbeidelse av feltene rundt Munchmuseet, som samsvarer med bestemmelsen om krav til utomhusplan.
- Takoppbygg tillates for Munchmuseet.
- Mulighet for parkeringsplasser for feltene A10, A11 og B14a er fjernet, men varelevering til A11 tillates.
- Ny bestemmelse om offentlig tilgjengelig område på tvers over A10.
- Ny bestemmelse om landskapsplan og byggeplan for samferdselsformål og grønnstrukturformål.
- Krav til bredde for fri ferdsel på samferdselsanlegg økt fra 5 til 6 meter.

- Det er i tillegg gjort redaksjonelle endringer av bestemmelsene.

Forholdet til overordnede planer

Forholdet til gjeldende overordnet plan som er vedtatt etter forrige planprosess

Byøkologisk program 2011 – 2026 (vedtatt 23.03.2011) vektlegger miljøkartlegging og miljøoppfølging, reduksjon av klimagassutslipp og luftforurensing ved økt bruk av kollektive reisemidler, fjernvarmetilknytning og passive varmekilder, lokal håndtering av overvann. Planen for Munch-området har målsetting om å fremstå som et foregangsområde for bærekraftig byutvikling, og følger opp føringer fra Byøkologisk program.

Gjeldende regulering

Reguleringsplan for Bjørvika – Bispevika – Lohavn, S-4099, stadfestet 15.06.2004.

Bebyggelsesplan for Akerselvollmenningen, vedtatt 28.08.2007.

Planforslaget avviker i hovedsak fra gjeldende regulering på følgende punkter.

B5:

- Nytt formål institusjon (museum).
- Utvidet feltavgrensning.
- Økt utnyttelse.
- Økt byggehøyde.

B27:

- Justering av feltavgrensning i henhold til felt B5.
- Formålsendring fra akvarium, kultur / forgjengerareal til torg.

B14 og B15:

- Justering av feltavgrensning og oppdeling i feltene B14a, B14b, B15a, B15b og E0q.
- Formålsendring fra akvarium, kultur / forgjengerareal til henholdsvis torg / kultur / bevertning og torg.

Samferdselsanlegg i Nylandsveien:

- Utvidelse av kjøreveg og innføring av annen veggrunn grøntareal.
- Flytting av fortau A31 mot vest.
- Noe utvidelse av A34 ved snuplass for buss.

A10:

- Redusert felt som følge av utvidelse av samferdselsanlegg.
- Redusert utnyttelse.

A11:

- Justering av feltavgrensning.
- Formålsendring fra fortau, gatetun, torg, annet fotgjengerareal med mer til torg.

A36:

- Oppdeling i feltene A36a, A36b, A36c og A36d.

A36a:

- Justering av feltavgrensning i henhold til felt A11.
- Formålsendring fra fortau, gatetun, torg, annet fotgjengerareal med mer til torg.

A36b:

- Justering av feltavgrensning i henhold til felt A11.
- Formålsendring fra fortau, gatetun, torg, annet fotgjengerareal med mer til torg / park.

A36c:

- Justering av feltavgrensning i henhold til felt A11.
- Formålsendring fra fortau, gatetun, torg, annet fotgjengerareal med mer til kai / torg.

A36d:

- Justering av feltavgrensning i henhold til felt A11.

- Formålsendring fra fortau, gatetun, torg, annet fotgjengerareal med mer til kai.

Akerselva med feltene E5a og E5b:

- Justering av geometrien for elveløpet.

- Justering av bryggeanlegg langs elveløpet.

Kjørbar gangbro over Akerselva:

- Justering av bredden på broen

Gondolbane

- Endestasjonen for gondolbanen flyttes nord for planområdet.

Endring i utnyttelse og høyder:

Felt og beskrivelse		Eksisterende regulerte utnyttelse i S-4099, m ² T-BRA	Foreslått ny utnyttelse, m ² BRA	Eksisterende regulerte maksimum høyde i S4099, kote	Foreslått ny maksimum høyde, kote
A10	Grønnstruktur / byggeområde sør for operaen.	2000	1000	K 10	K 7
A11	Byggeområde sør for operaen ("Sukkerbiten").	3700	3700	K 10	K 10
B5	Munchmuseet.	8000	27600	K 18	K 60
B14a	Samferdselsanlegg / byggeområde sør for Munchmuseet.	-	209	-	K 7
Sum		13700	32600		

Forholdet til pågående arbeid med kommuneplan

Fare for flom

I pågående arbeid med ny kommunedelplan foreslås etablert en aktsomhetssone som angir arealer med fare for stormflo. Aktsomhetssonen inkluderer alle arealer fra normalvannstand ved kote 0 (Oslo-null) til og med kote +2,9. I aktsomhetssonen må alle planlagte bygg sikres mot stormflo. Graden av sikring fremgår av teknisk forskrift, der ulike typer bygninger er delt opp i sikkerhetsklasser for flom. Munchmuseet er foreløpig vurdert til sikkerhetsklasse F2, som medfører at bygningen må sikres mot sjøvannsinntrengning opp til kote +2,6. Kotehøyde +2,5 kan aksepteres dersom det kan iverksettes lokale tiltak for sikring opp til kote 2,6 ved varsel om ekstremflo. Dette fremgår av bestemmelsene.

Konsekvenser av planforslaget

Byutvikling og landskap

Forholdet til operaen

Fredningsvedtaket

Scenebygg for Den Norske opera og ballett med tilhørende utearealer er fredet etter Kongelig resolusjon av 1. september 2006 og er nedfelt i endring av forskrift datert 9. november 2012 nr. 1088. Fredningen omfatter bygningens eksteriør, deler av interiør og uteområdet innenfor eiendomsgrensen.

Formålet med fredningen:

"Fredningen skal ivareta bygningens arkitektoniske utforming og kulturhistoriske verdi som monumentalt formet offentlig kulturbygg fra første del av 21. århundre. Formålet er å sikre det helhetlige anleggets arkitektur med materialbruk og detaljer, og hindre svekkelse av det arkitektoniske uttrykket i eksteriør og fredete deler av interiøret. Den visuelle og funksjonelle

sammenheng mellom operaanlegget som helhet og de enkelte elementene i anlegget skal opprettholdes. Fredningen av uteareal skal ivareta plassrom, gangbro, kanalfront og brygge som del av det helhetlige anlegget. Fredning av øvrig areal innenfor tomtegrense skal ivareta opplevelse og virkning av arkitekturen. Fredningen skal ikke være til hinder for driften som scenebygg for ballett og opera.”

Operaens rolle og synlighet i bybildet

Det nye Munch-museet forventes å bli blant Oslo mest besøkte turistattraksjoner med omtrent 500 000 besøkende i året. Dette vil forsterke opplevelsen og tilstedeværelsen av den nå fredete operaen. Munchmuseet vil stimulere til høy aktivitet i området rundt operaen, som videre vil bidra til å sette operaen ytterligere i fokus.

Munch-museet på felt B5 ligger parallelt med Akerselvas utløp og operaens orientering.

Byggene er plassert diagonalt overfor hverandre på hver side av Akerselva slik at det skapes en viss avstand til operaen. De to kulturbyggene etablerer hvert sitt byrom, og vil oppfattes som to selvstendige strukturer. Samtidig danner bygningene i samspill et større, klart definert byrom. Museumsbyggets vestside blir et vertikalt, offentlig rom som henvender seg mot byen med en transparent fasade. Tårnets øverste etasjer er tiltet mot vest og henvender seg mot byen og mot operaen. I toppetasjen er det lokalisert en restaurant med panoramautsikt over store deler av Oslo og Bjørvika. Restauranten i toppetasjen vil oppleves som en utsiktsplattform med utsyn mot operaen, og med det historiske Oslo i bakgrunnen. Det vertikale, vestvendte rommet i Munch-museet vil i tillegg gi publikum sikt mot operaen fra ulike høyder og vinkler enn i dag. Munch-museet vil således gi publikum utsyn over operaen på en ny måte og fra andre vinkler. I lys av fredningsvedtaket, som blant annet har som mål å sikre ”(...) *den visuelle og funksjonelle sammenheng mellom operaanlegget som helhet og de enkelte elementene*”, vil Munch-museet danne et nytt utsiktspunkt for opplevelse av operaen (se avsnittet ”*Illustrasjoner*” s9, illustrasjon 1).

Utsikten mellom operataket og Ekebergåsen vil bli redusert med byggingen av museet. Likevel vil den visuelle forbindelsen mellom operataket og Ekebergåsen fortsatt være tilstede fra store deler av taket (se avsnittet ”*Illustrasjoner*” s 10, illustrasjon 2).

Operaens nærmeste omgivelser

I tråd med fredningsvedtakets formål og Riksantikvarens ønske om å sikre åpenhet i operaens umiddelbare nærhet, planlegges det på felt A21 offentlig rekreasjonsarealer med bystrand. På felt A10 planlegges bebyggelse i en etasje og med svært lav utnyttelse. Utnyttelsen er redusert fra 2000 til 1000 m² BRA, som nå tilsvarer 52 %-BRA med den nye feltavgrensningen. Feltet inkluderer blant annet mulighet for bevertning og forretning, og for øvrig parkmessig opparbeidelse i sammenheng med parken på A21. På tilsvarende måte har stranden på Tjuvholmen ved Astrup Fearnley-museet blitt en populær bystrand med et unikt kulturbygg som nabo.

Kunst- og økonomitransport til museet planlegges, som i forrige reguleringsprosess, via Nylandsveien langs operaens østfasade og over kjørbare gangbro over Akerselva. Nylandsveien vil også være atkomstvei for turistbusser til museet og til den fremtidige bebyggelsen på felt A10 og A11 sør for operaen.

Av- og påstigningsplasser for turistbusser planlegges på egne plasser i Nylandsveien sør for operaen, og med mer hensiktsmessig oppstilling enn tidligere planforslag. Her planlegges også tre parkeringsplasser for bevegelseshemmede i egen parkeringslomme. Se for øvrig avsnittet ”*Trafikk*” s 8.

Forholdet mellom operaens fredning og det reviderte planforslaget

Oslo bystyre har enstemmig vedtatt å fremme ny reguleringsplan for nytt Munch-museum på felt B5, basert på konseptet Lambda. Samtidig understreker fredningsvedtaket hvilken rolle

bygget spiller fra et kulturhistorisk perspektiv. Plan- og bygningsetaten vurderer at følgende forhold i planforslaget ivaretar fredningsvedtakets mål om å bevare og fremheve byggets status i bysammenheng.

- Offentlig park, lave byggehøyder, lav utnyttelse og publikumsrettede funksjoner på feltene A21, A10 og A11 sør for operaen samsvarer godt med fredningens intensjon om å sikre helheten mellom operaanlegget og dets omgivelser. Disse områdene ivaretar åpenhet rundt begge kulturbyggene ved Akerselva.
- Det oppstår et arkitektonisk samspill mellom arealene sør for operaen, operaens horisontale utforming og Munchmuseet vertikale form. Munchmuseet danner rammen for byrommet som består av parken på felt A21 og de andre arealene sør for operaen. Slik dannes et nytt selvstendig offentlig byrom, i tillegg til operaen med operataket og forplassen. Det nye byrommet fremhever operaens kvaliteter og bidrar til en variert opplevelse av omgivelsene rundt operaen.
- Selv om Munchmuseet vil sperre for deler av utsikten fra operataket mot Ekebergåsen, vil museet samtidig fungere som et utsiktstårn mot operabygget der besøkende kan oppleve operaen fra ulike høyder ettersom personene beveger seg vertikalt oppover i museumsbygget.

Verneinteresser

Vannregnskap

Bryggeanleggene langs Akerselva som foreslås i planen etableres hovedsakelig for å gi allmennheten tilgang ned til vannet og langs vannet. Bryggene gir økt anledning til å oppleve og bruke vannarealene. I tillegg er bryggearealene reversible da det ikke foretas utfyllinger og lignende. For areal planlagt med lette trebrygger langs Akerselva, som planen åpner for i felt E5b, mener Plan- og bygningsetaten at kun 70 % av arealene skal medregnes som tapt vannareal. Dette fordi man i varierende grad fortsatt kan se vannarealene inn under bryggene, og at bryggene lett kan fjernes.

Vannregnskap for planområdet er utført med referanse til gjeldende planer, som i tillegg til reguleringsplanen for Bjørvika – Bispevika – Lohavn (S-4099, stadfestet 15.06.2004) inkluderer bebyggelsesplan for Akerselvallmenningen (vedtatt 28.08.2007 uten innsigelse fra Riksantikvaren).

Innenfor planområdet dekker bebyggelsesplan for Akerselvallmenningen hovedsakelig bare Akerselvas vestbredd.

Vannregnskap for planområdet viser at planforslaget vil ha et areal på 608 m² mindre synlig vannareal enn gjeldende regulering/bebyggelsesplan. 608 m² tilsvarer 3,2 % av vannarealet i gjeldende regulering innenfor planområdet. Avviket skyldes hovedsakelig:

- Utforming av Akerselvas utløp som både skal sikre vannstrømmen i elveløpet og tilpasse seg situasjonen rundt Munch-museet. Utformingen følger opp konseptet i bebyggelsesplanen for Akerselvallmenningen med brygger som trapper ned mot elveløpet, men er utformet noe annerledes enn i bebyggelsesplanen for Akerselvallmenningen. Brygger som trapper ned mot vannflaten tar mer plass en brygger med samme kotehøyde over vannet i hele sin utstrekning.
- Ny utstikker med mulighet for etablering av kai med fergeanløp øst på Paulsenkaia.
- Etablering av brygger helt sør i planområdet på begge sider av Akerselva, for å gi allmennhetentilgjengelighet til Akerselvas møte med fjordbassenget.

Forrige reguleringsprosess hadde et beregnet vannarealtap på 614 m², som kvantitativt er tilnærmet det samme som dagens planforslag med 608 m². Dagens planforslag har et mindre planområde, i tillegg til at endestasjon for mulig gondolbane ikke er med. Gondolbanens stasjonsområde ble i forrige prosess beregnet til omtrent 356 m². Imidlertid er nedtrappede bryggearealer mot felt E3, som ved en inkurie ikke var med i Hav Eiendoms vannregnskap i forrige prosess, beregnet til omtrent 300 m². Den resterende differansen skyldes mindre justeringer.

Siktakser og åpenhet:

Riksantikvaren uttaler at Munchmuseets volum må kompenseres med større åpenhet utenfor planområdet, jamfør Riksantikvarens uttalelse av 21.06.2013. I pågående byggesaker og planforslag i Bispevika utenfor planområdet er det derfor gjort og foreslått endringer fra gjeldende regulering S-4099 som øker eller forbedrer siktakse og åpenhet i Bispevika, se avsnittet ”*Illustrasjoner*”, s 12 illustrasjon 6.

- Siktakse gjennom Kongsbakken økes med 10 meter, og byggelinjen mot nord knekkes slik at den romlige bredden mot vannet blir 87 meter.

- Bredden på navnløs gate (gaten ligger parallelt mellom Kongsbakken og Bispekilen) økes med 1,8meter.

- I planforslagene for Bispevika Syd og Bispevika Nord etableres flere gløtt gjennom bebyggelsen mot sjøen. Sammenliknet med S-4099 gjøres bebyggelsen generelt lavere og med sprang i gesimshøyden.

Plan- og bygningsetaten påpeker at museet ikke kun oppleves fra fikserte standpunkter, men at den vil inngå i en varierende romlig sammenheng i by- og landskapsrommet. Bygningen vil bli opplevd ulikt avhengig av betrakterens bevegelse gjennom og ståsted i byen, på fjorden eller på høydedragene rundt.

Energi- og miljømål

Energi og klimagassutslipp - lokal energiforsyning

I likhet med den øvrige planlagte bebyggelsen i Bjørvika har det tidligere vært forutsatt at Munchmuseet skal tilknyttes termisk varme og kjøling levert av Hafslund Fjernvarme.

Hafslund Fjernvarme utarbeidet i perioden 2009-2010 et skisseprosjekt for et varmpumpebasert energianlegg i Kongshavn. Energianlegget skulle dekke hele det fremtidige kjøle- og varmebehovet i Bjørvika. Prosjektet ble skrinlagt i 2010 grunnet høye kostnader samt tomtens kompliserte grunnforhold.

I planforslaget for Munch/Deichman-området fra april 2011 utredet Hafslund Fjernvarme et skisseprosjekt for kjøle- og varmeanlegg av redusert størrelse, som kun skulle betjene den sentrale delen av Bjørvika. Anlegget skulle plasseres underjordisk på felt A10 sør for operaen, og dette ble lagt til grunn for reguleringsarbeidet. Våren 2012 meddelte Hafslund Fjernvarme imidlertid at dette prosjektet heller ikke ville være lønnsomt, og stanset videre planleggingsarbeidet. Det ble da konkludert med at Hafslund Fjernvarmes leveranse til Bjørvika vil begrense seg til kun varme levert gjennom det ordinære fjernvarmenettet. Bjørvika Infrastruktur undersøkte mulighet for etablering av felles anlegg for kjøling i Bjørvika i samarbeid med annen leverandør enn Hafslund, men konkluderte i mai 2013 de ikke så noen mulighet for dette.

Gjennom planarbeidet arbeides det nå parallelt med to alternative løsninger for kjøle- og varmforsyning for Munchmuseet. Felles for begge energiløsningene er at de benytter sjøvann fra Oslofjorden som energitiltak. Videre forutsettes det energioptimale anlegg som produserer både kjøling og varme. Dette innebærer at energiløsningene må fritas fra krav om tilknytning til Hafslunds fjernvarmenett.

Alternativ 1 er et felles energianlegg for Oslo Kommunes to kulturbygg, det nye Deichmanske hovedbibliotek (reguleringsplan for Deichman-området, S-4624, vedtatt 14.12.2012) og det nye Munchmuseet. Sjøvannsinntaket plasseres i hovedbibliotekets kjeller, og med varmpumpe og kjølemaskin plassert i hvert bygg.

Alternativ 2 er en samarbeidsløsning mellom Oslo kommune og HAV Eiendom om et felles energianlegg for det nye Deichmanske hovedbibliotek, det nye Munch-museet og Hav Eiendoms utbyggingsfelter A9,B1 og B4.

Sjøvannsinntaket planlegges plassert i kjelleretasjen i bebyggelsen i felt A9, og det etableres undersentraler i bebyggelsen i de andre feltene. Etableringen av ett stort felles anlegg i Bjørvika basert på termisk energi ansees som bærekraftig og formålstjenlig. Endelig valg av alternativ for energiløsning vil skje innen utgangen av 2013.

Trafikk

Turistbusser til Munchmuseet

Planforslaget baserer seg på å opprettholde intensjonen i trafikk-løsningen i gjeldende regulering og forrige planprosess, samtidig som antallet av- og påstigningsplasser for turistbusser økes fra 3 i forrige planprosess til 5 i henhold til Munch-museets reviderte antatte fremtidige behov.

Oslo Kommune har satt som mål at Munchmuseet skal ha 500 000 besøkende i åpningsåret. Det anslås at Munchmuseet vil generere omtrent 2900 personturer per døgn i gjennomsnitt. I høysesong estimeres det at opp til 400 personer i timen ankommer med turistbuss. Dette tilsvarer opp til omtrent 8 turistbusser i timen. Det planlegges kun med av- og påstigningsplasser for bussene, mens bussparkering må løses utenfor planområdet. Av- og påstigningstiden vil gjennomsnittlig være henholdsvis 10-20 minutter for hver. Det forutsettes at Munchmuseet planlegger og styrer besøk av turistbusser for å unngå kø til av- og påstigningsplassene. Det kan bli behov for å følge opp at bussene ikke står inntil fortauet i et lenger tidsrom enn nødvendig.

Det foreslås en løsning som er kompakt, enkel å etablere og med parallelle linjer som gir enkel lesbarhet og et ryddig byrom. For å redusere den visuelle effekten av bussoppstillingsplassene forutsettes midtrabatten beplantet med trær og tregrupper.

Plan- og bygningsetaten mener at byrommet mellom Munchmuseet og operaen skal fremstå som et urbant byrom med ulik bruk, og ikke skal være eller oppleves som en stor bussterminal. Samtidig er det åpenbart behov for av- og påstigningsplasser for buss. Plan- og bygningsetaten mener at den viste samferdselsløsningen best balanserer hensynene til universell tilgjengelighet, behov for av- og påstigningsplasser for buss og utforming av det urbane byrommet mellom det som trolig blir landets to viktigste og mest eksponerte offentlige kulturbygg.

Det legges opp til tre parkeringsplasser for forflytningshemmede. I henhold til miljøambisjonene i Bjørvika tilrettelegges ikke for parkering av biler, men det planlegges én av- og påstigningsplass for bil, inkludert taxi. Dette antas å dempe tilstrømningen av personbiler til området. Tilreisende oppfordres til å reise kollektivt, eller henvises ellers til nærmeste parkeringshus ved Oslo Sentralbanestasjon.

Når togtrafikk på Oslo S går som normalt, kan noe langtidsparkering av turistbusser gjøres på jernbanens avviksplasser for buss for tog i Trelastgata. Ved avvik i togtrafikken må andre reguleringsplasser for buss benyttes.

Det vises for øvrig til vedlegget "Bussoppstillingsplasser/parkering til Munchmuseet" datert 08.10.2013.

Teknisk infrastruktur

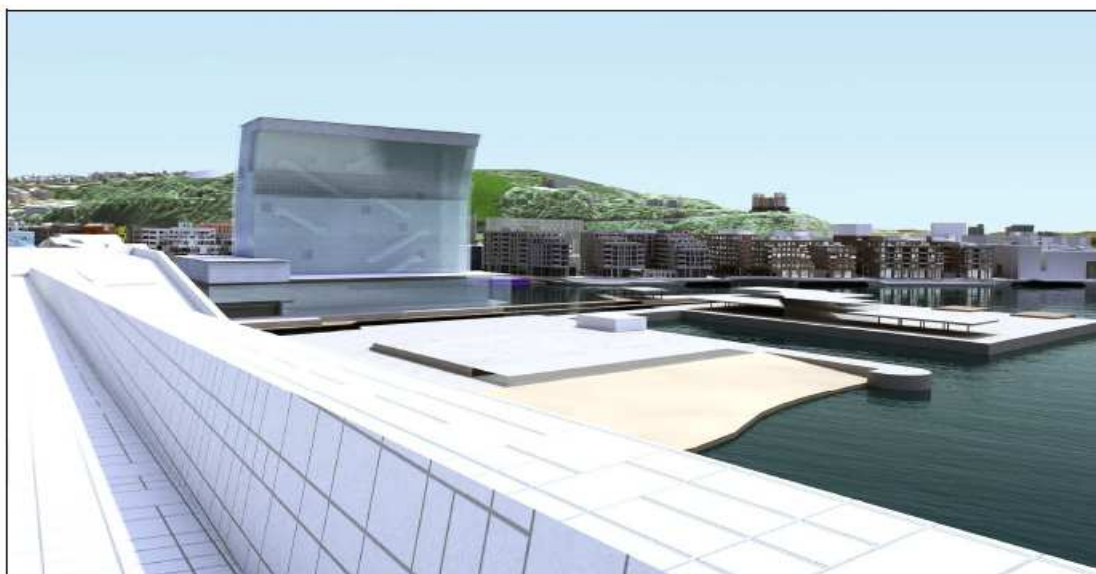
Hafslund Fjernvarmes tidligere planlagte felles varme- og kjølesentral for hele Bjørvika vil ikke bli realisert, se avsnitt om energi- og miljømål s.7.

Illustrasjoner

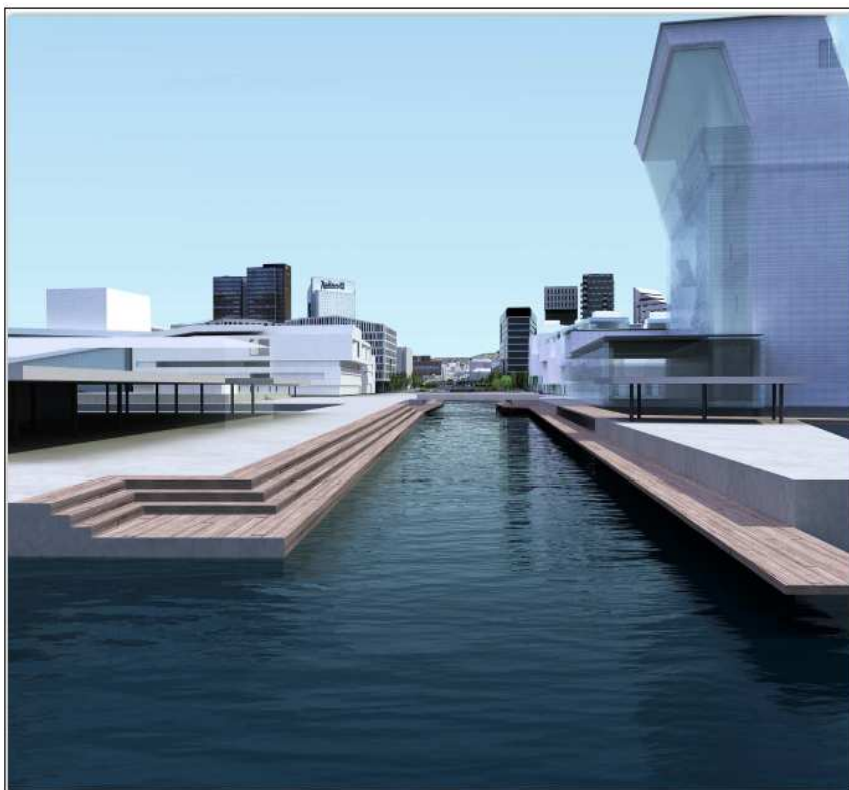
Illustrasjonene er utarbeidet for å vise de foreslåtte byggevolumene i de by- og landskapsmessige sammenhengene de inngår i. Illustrasjonene viser ikke endelig utforming av bebyggelse eller utearealer.



Illustrasjon 1
Operaen sett fra øverste etasje i Munch-museet. I bakgrunnen skimtes blant annet (f. v.) Havnelageret, Holmenkollen, det fremtidige Deichmanske hovedbibliotek og Postgirobygget. Offentlige formål og lav utnyttelse i forgrunnen sikrer åpenhet mot fjorden.



Illustrasjon 2
Utsyn fra operataket mot Munchmuseet og Ekebergåsen med Sjømannsskolen og Ekebergrestauranten.



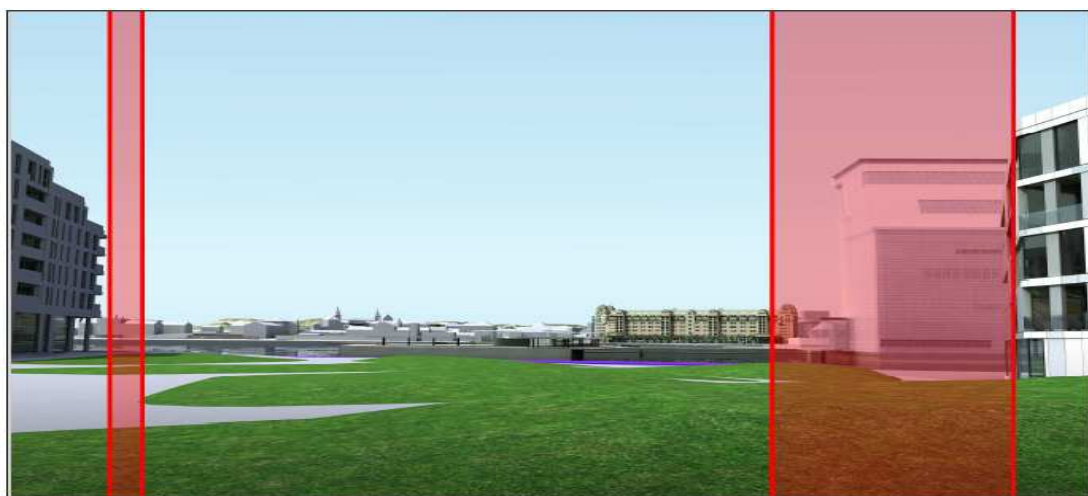
Illustrasjon 3.
Akerselvallmenningen med nedtrappede bryggeanlegg sett fra Akerselvas utløp. Kjørbar gangbro over elva vises midt i bildet.



Illustrasjon 4.
Siktakse gjennom Kongsbakken sett fra Middelalderparken med ruinene av Mariakirken mot Akershus festning.



Illustrasjon 5.
Siktakse gjennom Kongsbakken. Standpunkt nær krysset med Rostockgata.



Illustrasjon 6.
Siktakse gjennom Kongsbakken sett fra Rostockgata. De røde feltene viser effekten av ti meters utvidelse av Kongsbakken, samt effekten av at byggelinjen til høyre er trukket tilbake og "knekket" mot nordvest slik at Kongsbakken vider seg ut mot fjorden. Hele Havnelageret og noe av Munchmuseet blir synlig fra store deler av Kongsbakken.



Illustrasjon 7.
Utsyn mot Bjørvika fra Ekebergrestauranten.



Illustrasjon 8.
Siktakse gjennom Bispekilen mot Akershus festning. Standpunkt i Middelalderparken.



Illustrasjon 9.
Siktakse gjennom Bispekilen mot Akershus festning. Standpunkt i Rostockgata.



Illustrasjon 10.

Utsyn gjennom navnløs gate i Bispevika Syd fra Middelalderparken. Munchmuseet i bakgrunnen.



Illustrasjon 11.

Utsyn mot Munchmuseet gjennom navnløs gate i Bispevika Syd. Standpunkt nær krysset med Rostockgata.



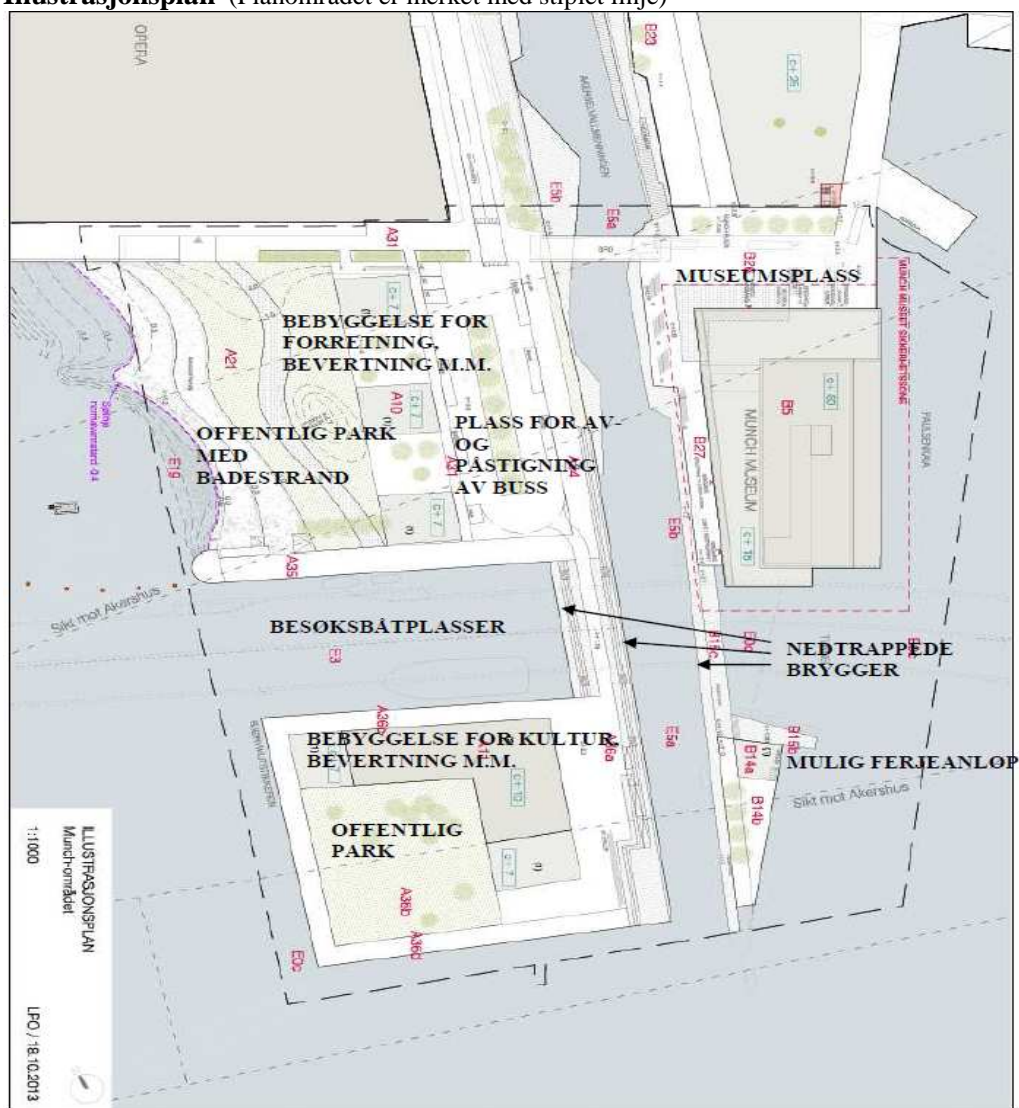
Illustrasjon 12.

Munchmuseet, Bjørvika og Ekebergåsen sett fra Langkaia (i forlengelsen av siktakse gjennom Kongsbakken, med hvit bygningsgruppe i bakgrunnen).



Illustrasjon 13.
Kvadraturen, Bjørvika og Ekebergåsen sett fra Akershus festning. Munchmuseet skimtes bak havnelageret.

Illustrasjonsplan (Planområdet er merket med stiplet linje)



Illustrasjon 14.
Illustrasjonsplan som viser en mulig bebyggelse i henhold til planforslagets muligheter og begrensninger.

Sammendrag av forhåndsuttalelser

Det er innkommet 19 forhåndsuttalelser ved kunngjøring av oppstart av reguleringsarbeidet og ved høring av planprogram.

Etter offentlig ettersyn er det gjort endringer i planprogrammet. HAV KF og HAV E sin uttalelse etterkommes slik at alternativ 1 fra opprinnelig plansak legges til grunn for felt A11 og A36a, A36b, A36c og A36d i tråd med byrådssak 151 av 14.06.2011.

Etter Plan- og bygningsetatens vurdering er det ingen øvrige bemerkninger som gir grunnlag for tilføyelser i forslag til planprogram. Imidlertid er det gjort noen mindre rettelser i teksten for tydeligere henvisninger til tidligere planprogram, KU og planforslag, språklige forbedringer og for å presisere prosessen. Dette har imidlertid ingen konsekvenser for selve innholdet i planprogrammet.

Sammendrag av bemerkninger ved oppstart av planarbeid og planprogram til høring

1. Bydel St. Hanshaugen

Uttalelse til planoppstart, 21.06.13

Viser til tidligere uttalelse i bydelsutvalgets (BU) vedtak 22.02.11, sak 4/11 og vil komme med utdypende uttalelse i forbindelse med offentlig høring. Av uttalelsen hitsettes at det må inntas rekkefølgebestemmelse om områdene sør for Operaen og museet slik at uteområdene ferdigstilles samtidig med museet.

Miljøkvalitetsnormen må sikres. Bydelen støtter krav om avfallssug, høy grad av universell utforming må tilstrebes, og retningslinjer for støy må tilfredstilles.

Uttalelse til planprogram, 28.08.13

I oversendelse datert 28.08.13 oversendes vedtak fra bydelsutvalgets arbeidsutvalg datert 22.08.13 som opprettholder tidligere uttalelse og tar planprogrammet til etterretning.

2. Bydel Gamle Oslo

viser til Byutviklingskomiteens behandling av saken i BUK-sak 20/2013 datert 07.08.2013. Bydelsutvalget tar planprogrammet til etterretning og har ingen kommentarer på nåværende tidspunkt. De viser for øvrig til BU i Gamle Oslo har gått i mot Lambda og har krevd at det plasseres på Tøyen. Det vises til BU-sak 17/2011, av 03.03.2011.

3. Renovasjonsetaten (REN)

Det må tas hensyn til at renovasjonsbiler har tilgang til boligeiendommene i nærliggende områder under og etter bygging.

4. Byantikvaren (BYA)

viser til at det er Riksantikvaren som behandler saken.

5. Oslo Havn KF (HAV)

Uttalelse til planoppstart, 05.07.13

HAV og Bymiljøetaten samarbeider om å utrede ansvarsfordelingen for bl.a. forvaltning av kaier i fjorden som følge av at det er gjort endringer i reguleringsformålene som omhandler transport i og ved sjø.

HAV påpeker at byutviklingen langs fjorden har gått bekostning av tidligere kaier som har vært til bruk til charter- veteran- , passasjer- og marinebåter m.m. Som fjordby er det viktig at Oslo bærer preg av å være en havneby og sikrer maritime funksjoner. Det er stort behov for kaiarealer til denne typen båter, og HAV ber om at dette avsettes i planen og viser til formålsavgrensningen i såkalte alternativ 1 i Munch/Deichmanplanen, slik at formålet havn - kai gjeninntas. Videre må det sikres i bestemmelsene at ”regulert kaianlegg kan benyttes til anløp av kulturbåter, veteranbåter, passasjerfartøyer og lignende, samt til i land-/ ombordstigning for fritidsbåter”. HAV påpeker at reguleringsplanen med bestemmelser må sikre farbarhet oppover Akerselva. Havne- og farvannsloven gjelder helt opp til første jernbaneskinne.

Hvis det skal være gjestehavn i felt E-3 må dette spesifiseres da det har betydning for fremtidig forvaltning av områdene som da hører under BYM.

For de utbygningstiltakene i som skal utføres i sjø, inklusive luftspenn over sjøområder, kreves det tillatelse etter Havne- og farvannsloven før tiltakene gjennomføres og må sikres i

reguleringsbestemmelsene.

Der er gjennomført betydelig tildekking av forurensede sedimenter på sjøbunnen. Det må sikres i reguleringsbestemmelsene at det utarbeides tiltaksplan for å sikre og dokumentere oppfølging av krav eller i medhold av Forurensningsloven tilknyttet håndtering av forurensede masser under anleggsperioden.

Likeså at det skal iverksettes avbøtende tiltak for å forhindre forurensning i sjø og sikre måloppnåelse innefor øvrige tema som omfattes av overordnet miljøoppfølgingsprogram (OMOP).

HAV påpeker også at det må avsettes areal for sightseeing- busser, TV- busser og reiseselskaper fra inn- og utland.

Uttalelse til planprogram, 29.08.13

Det understrekes at det bør sikres plass for maritime aktiviteter og at formålet kai ikke må tas ut som formål i felt A11, samt at tillegg til planprogram klart må angi hva som inngår i planarbeidet og hva som er gått ut.

6. Kulturetaten

Kulturetaten vurderer det som vesentlig at landingsplass for gondolbanen som er planlagt mellom Ekeberg og Bjørvika tas inn igjen i reguleringsområdet for nytt Munch museum. Gondolbanen er en svært attraktiv bidragsyter til forlengelse av kulturaksen fra Deichmanske bibliotek til Ekeberg, samt til visualisering av denne ovenfra. I tillegg til å være en attraksjon i seg selv vil den være et godt supplement til eksisterende kommunikasjon til parken hvor det ikke er lagt opp til adkomst for privatbiler.

Kulturetaten har på vegne av Oslo kommune ansvaret for å forvalte avtale med C. Lundens Ringnes stiftelse om opparbeidelse og drift av Ekebergparken.

Det er viktig at kommunens tiltak kan vurderes i et helhetlig plangrep. Særlig sett i lys av Riksantikvarens merknader vedrørende vannregnskapet i Bjørvikaplanen som gondolbanens landingspunkt vil kunne påvirke. Gondolbanens kabelstrek og terminal vil også kunne være gjenstand for innsigelse fra Riksantikvaren og mener at disse innsigelsene må samles i en og samme sak.

7. Vann- og avløpsetaten (VAV)

Det vil bli lagt fram vann- og avløpsledninger til tomtegrense som eiendommen kan knytte seg til.

8. Bymiljøetaten (BYM)

Det må gjøres trafikale utredninger som viser løsninger og konsekvenser for de forskjellige trafikkgrupper i området. Det forutsettes fokus på tilgjengelighet, trafiksikkerhet, estetikk og funksjon. I byggefasen bør det gjennomføres avbøtende tiltak for å redusere luftforurensning (støv) fra anleggstrafikken, samt redusere fare for forurensning til sjøen. Det må redegjøres for å ivareta miljøhensynskrav.

9. Eiendoms- og byfornyelsesetaten (EBY)

har ingen bemerkninger til planprogrammet, men viser til inngåtte utbygningssavtaler for Bjørvikaplanen.

10. Riksantikvaren

Uttalelse til planoppstart, 25.06.13

Riksantikvaren påpeker at reguleringen medfører en økning i høyder sammenliknet med gjeldende plan og at det nye bygget er i strid med intensjonene i Bjørvikaplanen, der hovedgrepet var høy bebyggelse i bakkant og lavere bebyggelse ut mot fjorden. Munchmuseet på B5 vil i stor grad sperre for kontakten mellom 1600/1800- tallets by og middelalderbyen, og også for utsynet mot Ekeberg.

Vannregnskapet må ivaretas også i denne planen og virkningen av de forskjellige tiltakene i planen vurderes i forhold til vannregnskapet. Riksantikvaren mener at en reduksjon av areal med åpent vann må kompenseres i andre deler av Bjørvika, fortrinnsvis i Kongsbakken.

Videre finner Riksantikvaren det beklagelig at Byrådet ikke forholder seg til den fremforhandlede forliksavtalen fra mai 2011 og fastholder sine vurderinger fra den gang.

For å sikre tilstrekkelig åpent rom i Bjørvika må Munchmuseets uheldige virkninger kompenseres med større åpenhet i andre deler av byrommet. Som et viktig avbøtende tiltak kreves det en betydelig større åpenhet i området Bispevika sør/ Kongsbakken. Hvis dette ikke imøtekommes må Riksantikvaren vurdere om de nasjonale kulturminnehensynene er godt nok ivaretatt i området samlet.

Et viktig tema i Bjørvikareguleringen var prioriterte siktsektorer og høydebestemmelser i byggefeltene vest for Middelalderparken. Museet tilpasser seg siktsektorene, men overstiger de generelle høydene som var del av Riksantikvarens innsigelse i Bjørvikaplanen. Bygningen introduserer en skala som avviker sterkt fra bebyggelsesstrukturen i havneområdet for øvrig. Det påpekes at Operaen er fredet i vedtak fra november 2012 og ser det som avgjørende at kvalitetene Operaen har tilført området ikke svekkes.

Det forutsettes videre at bestemmelse om at alle arkeologiske registreringer er utsatt til byggefasen videreføres da potensialet for funn er stort.

Det er viktig at planprosessene for Kongsbakken, Bispevika sør og Munch museet samkjøres slik at de viktige historiske sammenhengene i den overordnede reguleringen for Bjørvika-området ivaretas. Det er viktig at også feltene B14, B15 og A11, umiddelbart sør for Munchmuseet og Operaen, ses i forhold til en bredere siktzone i Kongsbakken.

Ved vurdering av nøyaktig lengde og plassering av museet bør forholdet til Bispekilen være relevant og Riksantikvaren vil ikke akseptere at ny bebyggelse vil kunne sperre for sikten gjennom Bispekilen.

Riksantikvaren anfører videre at viktige standpunkter, i den grad tidligere materiale må oppdateres, må visualiseres.

Riksantikvaren mener omgjøring av gangbru til kjørebru mellom felt A31 og B26 vil kunne medføre konflikt med verneverdige kaifronter langs Akerselvas vestsida og hindre adkomst med båt.

Riksantikvaren er kritiske til etablering av kjørebru på denne delen av elvens utløp. Broen må visualiseres.

Riksantikvaren understreker at det må tas tilbørlig hensyn til nasjonale kulturinteresser og dette må utredes og belyses i planprosessen.

Uttalelse til planprogram, 29.08.13

Riksantikvaren uttaler at de er enige i planprogrammets overordnede innretninger som består i å supplere og oppdatere eksisterende utredninger som er omfattende. Utredningene det legges opp til i planprogrammet, sammen med eksisterende utredninger, vil kunne belyse virkningen av et nytt Munchmuseum på tomte B5 på en tilstrekkelig måte.

11. Norges vassdrag og energidirektorat (NVE) Region Øst

påpeker at det må tas tilstrekkelig hensyn til havnivåstigningen og stormflo.

Det vises også til at det er viktig at elveløpet ikke snevres inn på en slik måte at det i en situasjon med flom eller springflo kan medføre fare for mennesker eller uforutsett skade på bygninger, infrastruktur med videre. Dette gjelder både i anleggsfasen og permanent.

12. Fylkesmannen i Oslo og Akershus (FMOA)

Uttalelse til planoppstart, 05.07.13

Aktuelle overordnede føringer for kommunal planlegging som skal vurderes og ivaretas i planen, er listet opp i Fylkesmannens forventningsbrev til kommunene av 12. mars 2013 samt i "Nasjonale forventninger til regional og kommunal planlegging" av 24.06.2011.

Uttalelse til planprogram, 30.08.13

Fylkesmannen har ikke noen konkrete merknader til planprogrammet.

13. Statens vegvesen, region Øst (SVRØ)

vurderer at det ville være mest hensiktsmessig om tidligere planlagt fellesløsning for fjernvarme- og fjernkjølingsanlegg blir gjennomført. Dersom det legges opp til at hver enkelt utbygger har sine egne kabler ut til sjø over E-18/ Operatunellen vil det kunne medføre ulemper for alle parter ved for eksempel eventuelt vedlikeholdstiltak utvendig på tunnelen.

For å legge til rette for busstransport og parkering til museet må det utredes hvilke konsekvenser dette kan medføre for gående og syklister, samt øvrige trafikkforhold. Varelevering, HC- og sykkelparkering må også utredes.

14. Hafslund Varme

leverer i dag fjernvarme til nærliggende bygg, blant annet Operaen. Hafslund Varme vil være i posisjon til å levere fjernvarme til Munchmuseet dersom det blir aktuelt.

15. HAV Eiendom AS (HAV E)

Uttalelse til planoppstart, 28.06.13

HAV E anfører at det er viktig for HAV E som grunneier at deres innflytelse på planutformingen ikke forsvinner. Dette gjelder spesielt i forhold til planområdets avgrensning og området syd for Operaen.

HAV E påpeker at endestasjon for gondolbanen bør innlemmes i planområdet og er logisk tilknyttet museet, park- og de allmennyttige formålene. Det bør ikke forutsettes at gondolbanen skal inntas i planen for bolig/næringsfeltene B1 og B4. Gondolstasjonen plasseres i havnebassenget i Bispevika og representerer et vannarealtap. Det synes lite hensiktsmessig at denne problemstillingen flyttes over til et planområdet som er i tråd med Bjørvika-reguleringen og ikke har en reell mulighet å kompensere vanntapet. HAV E anmoder om at planområdet avgrenses i tråd med overnevnte og at gondolbanen tas inn i planområdet.

HAV E anmoder videre om at formålet kai gjeninnføres i området syd for Operaen. Ved at kaiformålet er tatt ut av planen overføres i realiteten råderetten over kaiarealene fra Oslo Havn til Bymiljøetaten. Dette avskjærer muligheten for profesjonell forvaltning av disponibelt kaiareal, noe som vil svekke det maritime miljøet og trekke vedlikeholdsansvaret ut av Oslos eneste fagmiljø med kompetanse på kaianlegg.

HAV E ønsker en utnyttelse og formålsavgrensning i felt A11 som tilsvarer det såkalte alternativ 1 i Munch/Deichman-planen for å oppnå fleksibilitet i forhold til kommende løsninger.

HAV E legger videre til grunn at det ikke introduseres nye elementer på deres eiendommer og at det legges opp til tett dialog ved utforming av kart og bestemmelser, slik at deres rettigheter som grunneiere ivaretas. HAV E forventer partsinnsyn til offentlig ettersyn.

Uttalelse til planprogram, 28.08.13

HAV E understreker sin uttalelser av 28.06.13. Det påpekes at det skapes uklarheter at planprogrammet er utarbeidet som et tillegg til tidligere program:

- Det er avvikende redegjørelser for hvilke kriterier som er lagt til grunn i det opprinnelige planprogrammet og det nye tillegget til planprogram i vurdering av plan- og utredningsplikten i henhold til forskrift om konsekvensutredning.
- Det er uklart om hvorvidt alle de fem ulike adkomstløsningene til museet (B5) fremdeles er aktuelle.
- Det må fremgå en beskrivelse av planarbeidet for B1 og B4, samt gondolbanen og at dette er planarbeid som vil gjenopptas og inngå i beskrivelsen av pågående planarbeider i området.

16. Ruter AS

anfører at det er et viktig å ta hensyn til transport med turistbusser til museet i planarbeidet. For øvrig påpekes det at det er svært god kollektivdekning i området og at det ivaretas i de andre reguleringsplanene i området.

17. Akvarieselskapet

anmoder på det sterkeste at det i ny reguleringsplan tilrettelegges for akvariet på felt A11 og at støttefunksjonene opprettholdes på de øvrige feltene i samsvar med gjeldende regulering.

18. Oslo S Utvikling (OSU)

stiller seg i utgangspunktet positive til det nye museet, men anfører at de ikke vil akseptere Lambda dersom dette medfører at Kongsbakken må utvides ytterligere med ditto reduksjon av OSUs forutsatte utbygningsarealer i Bispevika Syd. De stiller spørsmål ved om museet kan detaljreguleres inn i eksisterende plansituasjon som bokstavelig talt ikke tar høyde for prosjektet, og mener prosessen bryter med prinsippet om helhetlig planlegging. OSU er de ikke

kjent med at det er gjort konsekvensutredet av Lambda og dette er en mangel ved saksutredningen.

19. Ilker Dursun

anfører at han er bekymret for at muligheten til å ligge med trebåt i Akerselva vil forsvinne og kommer med følgende innspill: Er det mulig å etablere en museumshavn for gamle trebåter i nedre del av elven som ville legge til rette for de som ønsker å ta vare på de siste trebåtene som fortsatt finnes i indre Oslofjord? Det ville også gi de som ferdes i området et vindu bakover i tid til den gang snekker lå tett nedover elvebredden. Trebåtfolket har ikke mange steder å være da flere båthavner ikke ønsker trebåter pga frykten for at de skal synke.

Ilker Dursun ser også for seg restaurering av selve elva, som ikke berører breddene i nevneverdig grad og reetablering av de karakteristiske fortøyningsstolpene ute i elven.

Plan- og bygningsetatens kommentarer til forhåndsuttalelsene

1. Til Bydel St. Hanshaugen

Plan- og bygningsetaten (PBE) tar bemerkningene til orientering og påpeker at tidligere utredninger i sin all vesentlighet vil bli lagt til grunn. Det vil inntas rekkefølgebestemmelser om samtidig opparbeidelsen av områdene sør for operaen og museet.

Avfallsug var i den forrige planprosessen for Munch/Deichman-området primært knyttet til boligformål.

Da det ikke foreligger boligformål i reguleringsplanen for Munch-området, vil det ikke være aktuelt å etablere avfallssug innenfor bebyggelsen i planområdet.

Miljøoppfølgingsprogrammet legges til grunn for også denne planprosessen, men gjelder kun for utbyggings- og utviklingsfeltene som inngår i Munch-området.

2. Til Bydel Gamle Oslo Uttalelsen tas til orientering.

3. Til Renovasjonsetaten (REN) Uttalelsen tas til orientering.

4. Til Byantikvaren (BYA) Uttalelsen tas til orientering.

5. Til Oslo Havn KF (HAV KF) I henhold til byrådsavdelingens for byutvikling sin bestilling, i tråd med Byutviklingskomiteens innstilling i byrådssak 151 av 14.06.2011 legges alternativ 1 til grunn for felt A11 og felt A36a, A36b, A36c og A36d. Formålet "kai" videreføres for felt A36 c og d, og "serviceanlegg småbåthavn" på felt A10 og A11.

Reguleringsbestemmelsene fra alternativ 1 for de aktuelle områdene vil innarbeides.

Tilgang for båt opp Akerselva vil ivaretas og reguleringsbestemmelsen som nevnt, vil videreføres.

Uttalelse vedrørende Havne- og farvannsloven og Forurensningsloven tas til etterretning og innarbeides i reguleringsbestemmelsene.

Trafikk-, atkomst- og parkeringsforhold er utredet i tidligere planprosess. Det skal til dette planarbeidet utarbeides en revidert trafikkutredning for av- og påstigning for besøkende som kommer med buss, snuplass med videre knyttet til det nye Munch-museet i Bjørvika.

6. Til Kulturosetaten Uttalelsen tas til orientering. Gondolbanen vil ikke bli inntatt i planområdet på det nåværende stadium, men vil bli hensyntatt i den videre behandlingen av reguleringsplan for de to utbyggingskvartalene nord for museet.

7. Til Vann- og avløpsetaten (VAV) Uttalelsen tas til orientering.

8. Til Bymiljøetaten (BYM)

Det er i hovedsak tidligere utredninger som legges til grunn. Trafikk-, atkomst- og parkeringsforhold er utredet i tidligere planprosess. Valg av løsningene ble gjort i samråd og drøfting med Bymiljøetaten.

Det skal til dette planarbeidet utarbeides en revidert trafikkutredning for av- og påstigning for besøkende som kommer med, snuplass med videre knyttet til det nye Munch-museet.

Miljøoppfølgingsprogrammet legges til grunn for også denne planprosessen, men gjelder kun for utbyggings- og utviklingsfeltene som inngår i Munch-området.

9. Til Eiendoms- og byfornyelsesetaten (EBY) Uttalelsen tas til orientering.

10. Til Riksantikvaren

Til uttalelse til planoppstart, 25.06.13

Plan- og bygningsetaten tar Riksantikvarens uttalelse til orientering og viser til tidligere planforslag og Plan- og bygningsetatens vurderinger der og i denne fremlagte saken for vurdering av nasjonale kulturinteresser. Når det gjelder vannrevannregnskapet vil det i reguleringssaken for Bispevika Nord og Syd, samt Kongsbakken bli satt opp en samlet regnestykke for hele Bjørvika hvor også gondolbanens areal vil inngå.

Det utarbeides til foreliggende planforslag et revidert vannregnskap, som redegjør for status innenfor planavgrænsingen for Munch-området.

Forholdet til det fredede operaanlegget utredes også.

Bestemmelse om arkeologiske utgravinger vil videreføres.

Plan- og bygningsetaten vurderer reguleringsplanene i området i sammenheng, og planene for Bispevika Nord og Syd og Kongsbakken fremmes samtidig.

Intensjonen i planarbeidet er at tilliggende felt innenfor planområdet skal ha lav utnyttelse og høyde for å holde byrommet mellom Operaen og museet mest mulig åpent.

Plan- og bygningsetaten tar til orientering Riksantikvarens innvendinger til bro. Kjørbar gangbro over Akerselva er utredet ved tidligere planprosess. Illustrasjon av bro fra sjøsiden mot Operagata utarbeides.

Broen forutsettes gitt en utforming som i minst mulig grad forstyrrer elvas visuelle forløp. Det vil inntas bestemmelse som sikrer hensynet til verneverdig kaifront ivaretas.

Det vil tilrettelegges for småbåter i Akerselva.

Til uttalelse til planprogram, 29.08.13

Plan- og bygningsetaten tar Riksantikvarens uttalelse til etterretning.

11. Til Norges vassdrag og energidirektorat (NVE) Region Øst Uttalelsen tas til orientering.

Forholdene er utredet i tidligere planprosess.

12. Til Fylkesmannen i Oslo og Akershus (FMOA) Uttalelsen tas til etterretning.

13. Statens vegvesen, region Øst

Det er ikke aktuelt å regulere inn et fjernvarme- og kjøleanlegg på felt A10 da Hafslund som leverandør har stanset videre planleggingsarbeide. Hvordan levering av fjernvarme og fjernkjøling skal leveres til Munch- området må utredes på nytt.

Trafikk-, atkomst- og parkeringsforhold er utredet i tidligere planprosess. Det utarbeides til dette planarbeidet en revidert trafikkutredning for av- og påstigning for besøkende, snuplass med videre knyttet til det nye Munch-museet i Bjørvika.

14. Til Hafslund Varme Uttalelsen tas til orientering.

15. Til HAV Eiendom AS (HAV E)

I tråd med Byutviklingskomiteens enstemmige innstilling i byrådssak 151 av 14.06.2011 legges alternativ 1 til grunn for felt A11 og Felt A36a, A36b, A36c og A36d. Formålet "kai" med bestemmelser fra alternativ 1 vil inngå i Plan- og bygningsetaten forslag.

Når det gjelder vannregnskapet vil det i reguleringssaken for Bispevika Nord og Syd og Kongsbakken settes opp en samlet regnestykke for vannregnskapet for hele Bjørvika hvor også gondolbanens areal vil inngå. Formålet energisentral vil utgå. Det vurderes om arealet som var avsatt til energisentral skal erstattes med et annet formål.

Plan- og bygningsetaten har samarbeidet med HAV E om bruk av deres arealer utenom museumstomten.

Trafikk-, atkomst- og parkeringsforhold er utredet i tidligere planprosess, jamfør ellers eget kapittel om dette.

Vedrørende innvendinger til utformingen av tillegg til planprogrammet:

Oppstart av fornyet behandling av reguleringssak for Munch-museum på B5 forutsetter fornyet vurdering av om planarbeidet faller inn under forskrift om konsekvensutredning. Som forutsatt i planprogrammet, legges tidligere utredninger til grunn så lang det ikke har oppstått nye forhold. Vurderingen av om planarbeidet faller inn under forskriften eller ikke er ikke avvikende, men faller inn under oppfangskriteriet i forskriftens § 2, bokstav f) jf. vedlegg 1, nr.

1. Kriteriene i forskriftens § 2 bokstav f) jf. vedlegg 1 nr. 1 har heller ikke konsekvenser for utredningstemaene.

16. Til Ruter AS

Forhold vedrørende av- og påstigning for besøkende, snuplass med videre er redegjort for i opprinnelig trafikkutredning, men vil suppleres ytterligere i tilleggsutredningen.

17. Til Akvarieselskapet

Plan- og bygningsetaten vil ikke gå inn for reguleringsformål i felt A11 som tilrettelegger for akvarium.

Det ligger utenfor denne reguleringsprosessen å ta stilling til lokalisering av et akvarium og etaten henviser til egen prosess for dette arbeidet.

Formålene på tilliggende felt opprettholdes i det vesentlige, men formålet "havn – kai" og "energianlegg/fjernvarmeanlegg" utgår.

18. Til Oslo S Utvikling (OSU)

Plan- og bygningsetaten tar OSU's uttalelse til orientering. Det medfører ikke riktighet at Lambda ikke er konsekvensutredet, men er en del av den forrige planbeskrivelsen i eget kapittel "Konsekvenser av forslaget" med tilhørende utredninger og rapporter, jamfør saksnummer 200911541, dokument nummer 182, fil 3.

19. Til Ilker Dursun

Museumshavn for trebåter vil ikke bli aktuelt utredningstema i denne reguleringsaken. Det vil ellers tilrettelegges for småbåter i Akerselva. Den ytre del av Akersellvollmenningen ligger i planområdet og forutsettes videreført og opparbeidet.

Planprogram forelagt for miljødepartementet

Forslaget til planprogram er forelagt Miljøverndepartementet 12.09.2013. Departementet uttaler i oversendelse datert 26.09.2013 at det videre planarbeidet for Munch-museet må vurderes i sammenheng med annen eksisterende og planlagt utbygging i Bjørvika for øvrig, herunder Kongsbakkeallmenningen og Bispevika. Det fremheves at det i det videre planarbeidet legges til rette for at forbindelsen mellom viktige historiske bystrukturer og byelementer og sjøarealene vurderes i tilstrekkelig grad. Planprogrammet bør på denne bakgrunn sikre at virkningene av aktuelle veibreder, siktlinjer og åpne byrom belyses. Miljøverndepartementet legger til grunn at planprogrammet sikrer tilstrekkelig grunnlag for å komme fram til løsninger som ivaretar hensynet til, og sammenhengen mellom, effektiv og moderne byutvikling og historiske kvaliteter i sentrumsområdet. Departementet har ingen øvrige merknader.

Plan- og bygningsetaten tar uttalelsen til etterretning. Etaten mener planprogrammet tar opp i seg de punktene som departementet angir, men har gjort ytterligere presiseringer i planprogrammet for å tydeliggjøre dette.

Plan- og bygningsetatens foreløpige vurdering

Forholdet til operaen

Plan- og bygningsetaten vurderer at planforslaget ivaretar fredningsvedtakets mål om å bevare og fremme operaens status i bysammenheng. Den offentlig parken, lave byggehøyder, lav utnyttelse og publikumsrettede funksjoner på feltene A21, A10 og A11 sør for operaen samsvarer godt med fredningens intensjon om å sikre helheten mellom operaanlegget og dets omgivelser. Disse områdene ivaretar åpenhet rundt begge kulturbyggene ved Akerselvas utløp. Det oppstår et arkitektonisk samspill mellom de lave arealene sør for operaen, operaens horisontale utforming og Munchmuseet vertikale form. Munchmuseet danner rammen for byrommet som består av parken på felt A21 og de andre arealene sør for operaen. Slik dannes et nytt offentlig byrom ved fjorden i tillegg til operaen med operataket og forplassen. Det nye byrommet fremhever operaens kvaliteter og bidrar til en variert opplevelse av omgivelsene rundt operaen. Selv om Munchmuseet vil sperre for mindre deler av utsikten fra operataket mot

Ekebergåsen, vil museet samtidig fungere som et utsiktstårn mot operabygget der besøkende kan oppleve operaen fra ulike høyder ettersom personene beveger seg vertikalt oppover i museet. Planforslaget anses å samsvare med fredningen.

Vannregnskap

Plan- og bygningsetaten legger til grunn at vannarealtapet i all hovedsak skyldes etablering av offentlige byrom. Torget langs vestsiden av museet foreslås noe utvidet sammenliknet med gjeldende regulering, for å gi en romsligere forplass til inngangene som vender mot vest. Bryggeanleggene som er foreslått etablert langs Akerselva vil bidra til å variere nærheten til vannflaten, øke mulighetene for fysisk kontakt med vannet og aktiviteter på, i og ved vannet. Plan- og bygningsetaten vurderer at endringene som foreslås vil gi de offentlige byrommene økt kvalitet som kommer allmennheten til gode.

Plan- og bygningsetaten kan ikke se at vannarealtapet på 3,2 % vann innenfor planområdet vil ha negativ konsekvens for kulturminner i området eller opplevelsen av landskaps- og fjordrommet i Bjørvika. Selv om antallet kvadratmeter synlig vann er mindre enn i gjeldende regulering, mener Plan- og bygningsetaten at kvaliteten i de foreslåtte byrommene og allmennhetens økte mulighet til å oppleve vannet på ulike måter og fra ulike nivåer veier tyngre enn antallet kvadratmeter synlig vann. Mange av byggetiltakene er også reversible, da de ikke innebærer utfylling i sjø.

Siktakse og åpenhet

Plan- og bygningsetaten påpeker at museet ikke kun oppleves fra fikserte standpunkter, men at den vil inngå i en varierende romlig sammenheng i by- og landskapsrommet. Bygningen vil bli opplevd ulikt avhengig av betrakterens bevegelse gjennom og ståsted i byen, på fjorden eller på høydedragene rundt.

Munchmuseet blir markant synlig i det overordnede bylandskapet. Bygningen vil fremstå som et landemerke og monumentalbygg i det store fjordlandskapsrommet. Rådhuset og høyblokka i regjeringskvartalet er andre eksempler på eksisterende synlige og vertikale monumentalbygg i Oslo.

Bygningene har til felles at deres monumentalitet er begrunnet i en offentlig eller publikumsrettet rolle knyttet til fellesskapsfunksjoner. Bygningen representerer en klar hovedstadsfunksjon og -attraksjon, som i kraft av sin høyde vil være enkel å orientere seg mot.

Energi og klimagassutslipp - lokal energiforsyning

Plan- og bygningsetaten anser det som et stort tap for de høye miljøambisjonene i Bjørvika at Hafslund Fjernvarme nå har skrinlagt det planlagte felles kjøle- og varmeanlegget. Anlegget var del av målsettingen for utbygging av Bjørvika som en ny, bærekraftig bydel.

Plan- og bygningsetaten vurderer det som miljøvennlig og bærekraftig å inkludere så mange felt som mulig i den alternative løsningen for levering av kjøling og varme. Ett felles anlegg for alle fem feltene vil også begrense antallet kabler ut i sjø over E18-tunellen, jamfør bemerkning fra SvRØ.

I bestemmelsene inntas krav om tilknytning av fjernvarme eller alternative energikilder som er bedre enn fjernvarme. Bestemmelsene har også krav om tilrettelegging for vannbåren kjøling.

Turistbusser til Munchmuseet

Plan- og bygningsetaten mener at byrommet mellom Munchmuseet og operaen skal fremstå som et urbant byrom med ulik bruk, og ikke skal være eller oppleves som en stor bussterminal. Samtidig er det åpenbart behov for av- og påstigningsplasser for buss. For å redusere den visuelle effekten av bussoppstillingsplassene forutsettes midtrabatten beplantet med trær og tregrupper. Plan- og bygningsetaten mener at den viste samferdselsløsningen best balanserer hensynene til universell tilgjengelighet, behov for av- og påstigningsplasser for buss og

utforming av det urbane byrommet mellom det som trolig blir landets to mest eksponerte offentlige kulturbygg.

Risiko for flom

I forrige reguleringsprosess ble det krevet at bebyggelse og konstruksjoner opp til kote 2,5 skulle tåle springflo eller være beskyttet mot vanninntrengning av terskler opp til samme høyde. Dette er skjerpet til kote 2,6 i dette planforslaget, i samsvar med pågående arbeid med kommuneplanen. Museet er prosjektert til å ha terskelhøyde på kote 2,6. Munchs uerstattelige kunst oppbevares fra kote 6,6 og over. Plan- og bygningsetaten vurderer dermed at museet er hensiktsmessig og tilstrekkelig sikret mot flom.

Illustrasjoner og illustrasjonsplan

Illustrasjonene er i henhold til Riksantikvarens uttalelse om oppdaterte illustrasjoner fra relevante standpunkter. Detaljutforming av bryggeanlegg langs Akerselva og andre uteområder innenfor planområdet må avklares nærmere etter offentlig ettersyn.

Takoppbygg for Lambda

I forrige plansak ble det kun tillatt takoppbygg for atkomst til takterrasse for boliger. Imidlertid er det grunnet drifts- og forvaltningshensyn behov atkomst til Munchmuseets tak. Tiltakshaver ønsker et takoppbygg på omtrent 55 m² BRA som stikker 0,9 meter over gesimslinjen. Takoppbygget skal likevel ligge under maksimum kotehøyde, kote 60. Plan og bygningsetaten vil vurdere takoppbyggets størrelse nærmere etter offentlig ettersyn.

Formålet kai/torg på A36d

Reguleringsbestemmelsene inkluderer formulering om at formålet for felt A36d er avhengig av om feltet blir utformet med utfylling i sjø eller kaiplate. Plan og bygningsetaten vil vurdere formålet nærmere etter offentlig ettersyn.

Tre parkeringsplasser utenfor planområdet

Tinglyst erklæring om tre parkeringsplasser i kjeller til B4 utenfor planområdet må foreligge før politisk behandling av planforslaget.

Konklusjon

Plan- og bygningsetaten anbefaler planforslaget.

Bydelsdirektørens vurdering

Bydelsdirektøren viser til bydelsutvalgets vedtak i 2011, og Plan- og bygningsetatens kommentarer til forhåndsuttalelsene.

Det er i planen tatt inn rekkefølgebestemmelser om samtidig opparbeidelse av områdene sør for operaen og museet. Avfallsug var i den forrige planprosessen for Munch/Deichman-området primært knyttet til boligformål. Det vil derfor ikke være aktuelt å etablere avfallssug innenfor bebyggelsen i planområdet. Plan- og bygningsetaten uttaler videre at Miljøoppfølgingsprogrammet legges til grunn for planprosessen, for utbyggings- og utviklingsfeltene som inngår i Munch-området.

Planforslaget bygger i hovedsak på tidligere planbeskrivelse, konsekvensutredninger og illustrasjoner i plansaken som ble fremmet til politisk behandling i 2011.

Planforslaget, inkludert konsekvensutredningen, gjelder kun elementer som er endret siden den gang.

Bydelsdirektøren viser til illustrasjonene hvor det fremgår hvordan Munch- museet vil fremstå i forhold til landskapsrommet, både med hensyn til siktlinjer, nær- og fjernvirkning og begrensninger av solforhold i tilstøtende byrom.

Bydelsdirektøren mener det er viktig å sette fokus på tilgjengelighet og universell utforming i planområdet, både innendørs og på uteområdene. Bydelsdirektøren mener dette best kan sikres gjennom et tett samarbeid med representanter for de funksjonshemmedes organisasjoner og ber om at disse gis representasjon i det videre arbeidet.

Bydelsdirektøren ser at det planlegges for kun av- og påstigningsplasser for bussene, og at det forutsettes at bussparkering må løses utenfor planområdet. Bydelsdirektøren tror dette kan bli en logistikkmessig utfordring, som forutsetter god informasjon ut mot de ulike buss-selskapene. Bydelsdirektøren mener det ideelt sett, for å unngå barrierevirkningen som parkeringsområdet vil medføre, burde legges opp til adkomst for biler, varelevering og busser under bakkenivå. For å redusere den visuelle effekten av bussoppstillingsplassene i området må derfor et minimumskrav være at området beplantes med trær og tregrupper av noe størrelse.

Bydelsdirektøren registrerer at endestasjon for gondolbanen til Ekeberg flyttes nord for planområdet. Bydelsdirektøren registrerer at det ved forrige høring av flere ble uttalt at dette ikke var ønskelig fordi den da vil representere et vannarealtap som det ikke er mulig å kompensere for i planene for dette området. Å flytte gondolbanen ut av Munchplanområdet er trolig positivt i forhold til at det blir færre innsigelser mot denne planen med fare for enda flere forskyvninger i tid.

Alle tiltak innen planområdet skal ha høy miljøkvalitet og lav miljøbelastning. Bydelsdirektøren mener at kravene som fremgår av reguleringsbestemmelsene er omfattende. Imidlertid må det stilles dokumentasjonskrav for hvordan relevante tema i bindende dokumenter vil bli fulgt opp. Det må stilles krav om detaljert redegjøring for de valgte løsninger ved de enkelte søknadspliktige tiltak.

Bydelsdirektøren mener det bør lages prognose for støy i anleggsperioden slik at konsekvenser og begrensninger i driftstid blir kjent. Det bør tas inn i kontrakt at retningslinjene for bygge- og anleggsstøy i T-1442 skal overholdes fullt ut på natt og kveld. På dagtid bør retningslinjene overholdes i den grad det er praktisk mulig. Støyende arbeid skal varsles, og særlig støyende arbeid må utføres etter samråd og løpende kontakt med naboskapet. Støyende arbeid vil ikke kunne foregå om natten. Enkelte særlig støyende arbeider, for eksempel peling og pigging vil av hensyn til naboer heller ikke kunne foregå på kveldstid. Bydelsdirektøren ser at det i reguleringsbestemmelsene stilles krav til anleggsvirksomhet i anleggsperioden. Dette er viktig både for tilgjengeligheten fotgjengere og syklistene i området og naboskapet, men også for å sikre at virksomheten ikke medfører forurensning

Bydelsutvalget ber om at det ved utformingen av uterommene og ved utvelgelse av vegetasjonen i uterommene vektlegges planter og vekster som gir gode forhold for pollinerende insekter samt planter som i minst mulig grad har negativ påvirkning på allergikere.

Bydelsdirektørens forslag til vedtak

Bydelsdirektøren utvalget ønsker å sette fokus på tilgjengelighet og universell utforming i planområdet, både innendørs og på uteområdene. Bydelsutvalget mener at dette best kan sikres gjennom et tett samarbeid med representanter fra de funksjonshemmedes organisasjoner i det videre arbeidet.

Ellen Oldereid
bydelsdirektør

Sak 100/13 Virksomhetsplan 2014 - St. Hanshaugen frivilligsentral

Arkivsak: 201301839

Arkivkode: 125.2

Saksbehandler: Charlotte Aronsen

Saksgang	Møtedato	Saknr
Ungdomsrådet	10.12.13	26/13
Eldrerådet	10.12.13	28/13
Bydelsutvalget	17.12.13	100/13

VIRKSOMHETSPLAN 2014 - ST. HANSHAUGEN FRIVILLIGSENTRAL

Sammendrag:

Bydel St. Hanshaugen har en samarbeidsavtale med Stiftelsen Kirkens Bymisjon Oslo (SKBO) vedrørende drift av St. Hanshaugen Frivilligsentral, sist fornyet fra 01.01.2014, gjeldende i tre år fra denne dato. Virksomhetsplan for 2014 er godkjent av styret i St. Hanshaugen Frivilligsentral, hvor representant fra bydelen også sitter.

Tidligere vedtak i saken:

Ny søknad for driftstilskudd 2014 foreligger til budsjettbehandlingen for 2014.

Bydelsutvalget bevilget kr. 350 000,- i driftstilskudd til St. Hanshaugen Frivilligsentral for året 2013.

Vedtak 81/13: Samarbeidsavtale mellom Bydel St. Hanshaugen og St. Hanshaugen frivilligsentral gjeldende fra 01.01.2014 og i tre år fra denne dato, tas til orientering.

Vedtak 116/12: Bydelsutvalget tar sak om Tiltaksplan 2013 for St. Hanshaugen frivilligsentral til orientering.

Saksframstilling:

St. Hanshaugen Frivilligsentral utarbeider en årlig virksomhetsplan (tidligere kalt Tiltaksplan), gjennom planen fremgår Frivilligsentralens mål og utviklingsområder.

St. Hanshaugen Frivilligsentral skal være en lokalt forankret og sosial møteplass, som er åpen og inkluderende for alle som ønsker å delta i frivillig arbeid. Sentralen skal legge til rette for, motivere og koordinere frivillig aktivitet.

St. Hanshaugen Frivilligsentral skal ha fokus på videreutvikling og fornyelse i 2014. De ønsker å være en pådriver i utviklingen av den moderne og mangfoldige frivilligheten.

Konkrete utviklingsmål:

- Rekruttering av nye frivillige, da særlig frivillige med annen etnisk bakgrunn og ungdom.
- Økt kontakt og samarbeid med bydelen når det gjelder så se behov og muligheter for frivillig innsats.
- Videreføring og utvikling av besøks- og omsorgstilbudet vi har for eldre og ensomme i bydelen.
- Økt kontakt og samarbeid med andre samarbeidspartnere, lag og foreninger i bydelen.

- Videreutvikling av Skattkammeret. Fra vinteren 2014 vil vi i tillegg begynne med noe utleie av sportsutstyr til studenter.
- Tettere kontakt med virksomheter i SKBO i forhold til nye frivillige oppgaver, videreformidling av frivillige og oppfølging.
- Pådrivere for å videreutvikle frivillighets-faget og politikken i Kirkens Bymisjon, i samarbeid med rådgiver for frivillighet og fagutvikling.
- Videreføring og utvikling av Rettshjelpsentralen, som tilbyr gratis juridisk rådgivning hver onsdag i to timer.
- Fortsette å ha fokus på og se muligheter for frivillige som ikke snakker norsk.
- Videreføre samarbeidet og tilbudet vi har hatt for brukere av Helsesenteret for Papirløse.

St. Hanshaugen Frivilligsentral jobber mot Kirkens Bymisjons sentrale visjon og oppdrag. I tillegg vil Frivilligsentralen ha særlig fokus på Kirkens Bymisjons nye strategidokument, hvor myndiggjøring, sammenheng og påvirkning er hovedmålene.

Bydelsdirektørens forslag til vedtak

Bydelsdirektøren finner Virksomhetsplan 2014 for St. Hanshaugen Frivilligsentral som målbar og godt utarbeidet, og anbefaler bydelsutvalget å ta virksomhetsplanen til orientering.

Ellen Oldereid
bydelsdirektør

Sak 101/13 Møteplan 2014

Arkivsak: 201102225

Arkivkode: 026.2

Saksbehandler: Kristin Kaus

Saksgang	Møtedato	Saknr
Eldrerådet	10.12.13	27/13
Råd for funksjonshemmede	10.12.13	18/13
Ungdomsrådet	10.12.13	27/13
Arbeidsmiljøutvalget	10.12.13	42/13
Medbestemmelsesutvalget	10.12.13	55/13
Arbeidsutvalget	12.12.13	44/13
Bydelsutvalget	17.12.13	101/13

MØTEPLAN 2014

UTVALG	MØTE	FRIST FOR SAKER
BYDELSUTVALGET (BU)	Tirsdag kl. 18.00	Tirsdag
	25. februar	04. februar
	25. mars	04. mars
	29. april	03. april MERK !!!
	27. mai	06. mai
	--- juni budsjettkonferanse	-----
	17. juni	27. mai
	26. august	05. august
	30. september	09. september
	29. oktober	07. oktober
	-- november budsjettkonferanse	-----
	25. november	04. november
	16. desember	25. november
ARBEIDSUTVALGET (AU)	Torsdag kl. 18.00	Tirsdag
	23. januar	07. januar
	20. februar (vinterferie)	04. februar
	20. mars	04. mars
	24. april	03. april MERK !!!
	22. mai	06. mai
	12. juni	27. mai
	21. august	05. august
	25. september	09. september
	23. oktober	07. oktober
	20. november	04. november
11. desember	25. november	

Ellen Oldereid
bydelsdirektør

Sak 102/13 Økonomisk status for november 2013

Arkivsak: 201200026

Arkivkode: 121

Saksbehandler: Ole Kristian Brastad

Saksgang

Bydelsutvalget

Møtedato

17.12.13

Saknr

102/13

ØKONOMISK STATUS FOR NOVEMBER 2013

Sammendrag:

Bydelen prognostiserer et samlet mindreforbruk på 11,278 mill. kroner for året. Prognosen fordeler seg på et mindreforbruk på ordinær drift eksklusiv sosialhjelp på 6,580 mill. kroner, og et mindreforbruk på 0,250 mill. kroner på sosialhjelp. Prognose for øremerkede midler er et mindreforbruk på 4,448 mill. kroner. Prognosen er basert på regnskapstall per 30.11.2013.

Sum pr. kostrafunksjon	Kos tra	Budsjett hittil i år	Regnskap hittil i år	Avvik buds.j. og regns. hittil i år	Totalt budsjett 2013	Avvik årsslutt	Forventet forbruk 2013	Opprinne lig budsjett
F1: Helse, sosial og nærmiljø		112 051 784	103 354 561	8 697 223	131 248 000	6 082 000	131 248 000	107 098 000
Førskole	201	237 251 098	244 073 166	-6 822 068	244 990 000	-1 510 000	244 990 000	249 175 000
Styrket tilbud til førskolebarn	211	11 515 030	10 847 977	667 053	12 270 000	453 000	12 270 000	10 795 000
Førskolelokaler og skyss	221	20 033 584	19 270 040	763 544	20 267 000	525 000	20 267 000	20 267 000
F2A: Barnehager		268 799 712	274 191 183	-5 391 471	277 527 000	-532 000	277 527 000	280 237 000
Aktivitetstilbud til barn og unge	231	12 402 881	10 873 078	1 529 803	13 226 000	1 200 000	13 226 000	10 111 000
Forebygging - skole- og helsestasjonstjeneste	232	15 370 654	14 615 205	755 449	16 349 000	658 000	16 349 000	16 587 000
Barneverntjeneste	244	17 142 142	16 587 216	554 926	18 564 000	150 000	18 564 000	14 218 000
Barneverntiltak i familien	251	4 118 622	2 709 567	1 409 055	4 603 000	0	4 603 000	3 573 000
Barnerverntiltak utenfor familien	252	27 105 198	25 005 245	2 099 953	26 512 000	700 000	26 512 000	30 618 000
F2B: Oppvekst		76 139 497	69 790 311	6 349 186	79 254 000	2 708 000	79 254 000	75 107 000
Aktivisering eldre og funksjonshemmede	234	12 759 554	11 679 039	1 080 515	13 902 000	370 000	13 902 000	13 611 000
Pleie, omsorg og hjelp i institusjon	253	111 185 416	114 763 094	-3 577 678	122 088 000	-3 180 000	122 088 000	149 661 000
Pleie, omsorg og hjelp i hjemmet	254	118 377 900	116 066 134	2 311 766	129 883 000	5 230 000	129 883 000	105 279 000
Botilbud i institusjon	261	0	0	0	0	0	0	0
Transport (ordninger) for funksjonshemmede	733	5 700 000	4 481 215	1 218 785	6 840 000	350 000	6 840 000	6 840 000
F3: Pleie og omsorg		248 022 870	246 989 482	1 033 388	272 713 000	2 770 000	272 713 000	275 391 000
Økonomisk sosialhjelp	281	49 896 917	50 060 300	-163 383	54 433 000	-400 000	54 433 000	54 153 000
Kvalifiseringsordningen	276	19 166 640	18 779 886	386 754	21 218 000	650 000	21 218 000	25 279 000
F4: Økonomisk sosialhjelp		69 063 557	68 840 186	223 371	75 651 000	250 000	75 651 000	79 432 000
Totalt Bydelen		774 077 420	763 165 723	10 911 697	836 393 000	11 278 000	836 393 000	817 265 000

Funksjonsområde 1: Helse, sosial og nærmiljø

Kommentar til avvik hittil i år

Funksjonsområde 1 har et positivt avvik hittil i år på 8,697 mill. kroner. Dette skyldes i hovedsak periodisering av husleieutgifter, samt inntekter på øremerkede midler til FACT-team og samhandlingsmidler til boligkjeden. Avviket reduseres noe pga overforbruk på introduksjonsordningen.

Forutsetninger som ligger til grunn for årsprognosen:

På funksjonsområdet 1 meldes det et samlet mindreforbruk på 6,082 mill. kroner ved året slutt. Mindreforbruket fordeler seg på et mindreforbruk på ordinær drift på 2,852 mill. kroner og 3,230 mill. kroner på øremerkede midler.

For øremerkede midler forventes et mindreforbruk på 3,230 mill. kroner. Mindreforbruket skyldes ubenyttet midler på prosjektene telefoni (0,630 mill. kroner), yrkesrettede norskopplæring for Kvp deltagere (1,0 mill. kroner) og FACT-team (1,6 mill. kroner). Ubenyttede midler forventes overført til 2014.

Høyere aktivitetsnivå samt lavere forventede bosettingstilskudd på introduksjonsordningen medfører et merforbruk på 1,150 mill. kroner ved årets slutt.

Det forventes en merinntekt på 0,310 mill. kroner på utleie torg og fortau, grunnet at det er inngått leiekontrakter med høyere leieinntekter enn budsjettert. Økning av fasttilskudd til fysioterapeuter fra 01.07 er 0,414 mill. kroner lavere enn budsjettert. Helsestasjon melder en merinntekt på salg av vaksiner 0,280 mill. kroner. Utgifter til fysioterapeuter forventes 0,294 mill. kroner lavere grunnet fravær av utgifter til turnuskandidat.

Det forventes et mindreforbruk på driftsavtalen ved Lovisenberg omsorg+ på ca. 1,5 mill. kroner.

Det meldes et mindreforbruk på 2,0 mill. kroner på bydelens sentrale avsetninger. De resterende avsetningene holdes igjen for å følge utviklingen på sosialhjelpsbudsjettet, samt dekke eventuelle merkostnader ved etableringen av boligtiltaket i Brenneriveien.

Funksjonsområde 2A: Barnehager

Kommentar til avvik hittil i år:

Funksjonsområde 2A har et merforbruk på 5,391 mill. kroner hittil i år. Dette skyldes høye pensjonsutgifter i kommunale barnehager og ikke mottatte kompensasjoner fra KOU: nye kommunale barnehage plasser opprettet i 2012 (Geitmyra barnehage) og økning av minimumsforpliktelse på det kommunale tilskuddet til private barnehager fra 94 % til 96 % fra 01.08.2013.

Forutsetninger som ligger til grunn for årsprognosen:

På funksjonsområde 2A meldes et merforbruk på 0,532 mill. kroner, av dem er 0,985 mill. kroner i merforbruk på barnehager, og 0,453 mill. kroner i mindreforbruk på pedagogisk fagsenter.

Merforbruket på barnehager skyldes hovedsakelig høye pensjonsutgifter og vedlikeholdsutgifter. Det var budsjettert med en pensjonssats på 18 % i kommunale barnehager etter instruks fra KOU. Dette viser seg å være ca 3 mill. kroner for lavt i forhold til reelle utgifter. Det løper utgifter til vedlikehold av de kommunale barnehagene, noe som ikke er budsjettert ettersom midlene til dette er tildelt Omsorgsbygg Oslo KF.

Kommunalt tilskudd for 2013 forventes å gå i balanse.

Antall vedtak på spesialpedagogisk hjelp i førskolealderen (opplæringsloven § 5-7) har gått ned i pedagogisk fagsenter fra høst.

Funksjonsområde 2B: Oppvekst

Kommentar til avvik hittil i år:

Funksjonsområde 2B har et mindreforbruk hittil i år på 6,349 mill. kroner. Dette skyldes i hovedsak etterslep på fakturering fra kommunale barneverninstitusjoner samt lavere utgifter på institusjonsplasseringer enn budsjettet. Noe skyldes ubrukte prosjektmidler.

Forutsetninger som ligger til grunn for årsprognosen:

På funksjonsområdet 2B meldes det et samlet mindreforbruk på 2,708 mill. kroner ved året slutt.

For øremerkede midler forventes et mindreforbruk på 1,250 mill. kroner. Mindreforbruket skyldes ubenyttet midler på prosjekter "Skolehelsetjenesten" og «Oppsøkende miljøarbeid». Ubenyttede midler forventes overført til 2014.

Det meldes 0,850 mill. kroner i mindreforbruk på barnevern. Institusjonsoversikt per 30.11.2013 viser et mindreforbruk på 0,700 mill. kroner. Fosterhjemsoversikt per 30.11.2013 viser balanse og det forventes balanse ut året. Besparelse på 0,150 mill. kroner på drift i barnevern. Ubesatte stillinger i løpet av året. Budsjett for enslige mindreårige asylsøkere forventes å gå i balanse (lavere enn forventet refusjon fra Bufetat balanseres med lønnbesparelse).

Stab Oppvekst og fritidsklubber melder 0,350 mill. kroner i mindreforbruk på drift. Dette skyldes lønnbesparelse på midlertidige stillinger i fritidsklubber og høyere enn budsjettet oppholdsbetaling.

Funksjonsområde 3: Pleie og omsorg

Årsak til avvik hittil i år:

Tall per 31.11 viser et merforbruk hittil i år på 1,033 mill. kroner. Mesteparten av dette avviket skyldes at fakturaer for desember er allerede betalt for institusjonspsykiatri og funksjonshemmede. Avviket reduseres på grunn av besparelser ved hjemmebaserte tjenester Lovisenberg og praktisk bistand.

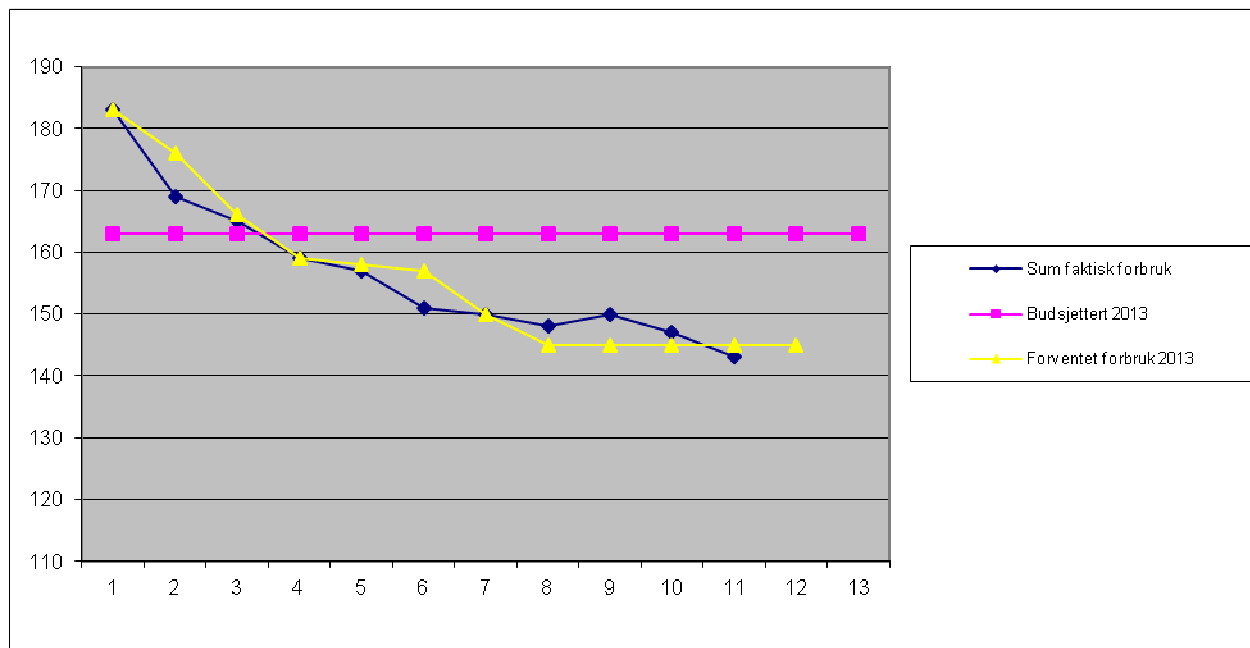
Prognose for 2013 og forutsetninger som ligger til grunn for prognosen:

På funksjonsområde 3 meldes et samlet mindreforbruk på 2,770 mill. kroner for året per november.

Bydelen har hatt en nedgang i bruk av institusjonsplasser for brukere over 67 år. Selv om det gir en positiv økonomisk effekt, har nedgangen ført til lavere vederlagsinntekter. Se grafen under for utviklingen i løpet av 2013.

Økte kostnader på institusjon psykiatri trekker prognosen ned, mens mindreforbruk på praktisk bistand og hjemmebaserte tjenester Lovisenberg bidrar positivt til prognosen.

Institusjonsplasser – bruker >67 år



Tabellen under viser en detaljert oversikt over forbruket av institusjonsplasser for brukere over 67 år.

Type plasser	Budsjett 2013	jan	feb	mar	apr	mai	jun	jul	aug	sep	okt	nov	des	Gjennomsnitt hittil i år
Somatisk	91	94	92	91	92	89	85	85	87	88	83	83		88
Skjernet	36	32	33	32	30	32	32	30	30	28	29	27		30
Forsterket psykiatri	3	2	3	3	3	3	2	2	2	2	2	2		2
Forsterket annet	2	2	2	2	1	1	1	1	1	1	1	1		1
Korttidsplasser	4	4	4	4	4	4	4	4	1	1	1	1		3
Rehabiliteringsplasser	0	5	1	0	0	0	1	3	3	3	3	3		2
Aldershjem	18	18	18	18	17	17	17	17	14	14	14	13		16
Utenbysplasser	9	9	9	9	9	8	8	7	7	7	7	7		8
Korttid/ avlastning utover en-bloc	0,0	17	7	6	3	3	1	4	3	6	7	6		6
Sum faktisk forbruk	156,5	183	169	165	159	157	151	150	148	150	147	143		157
Budsjettet 2013	163	163	163	163	163	163	163	163	163	163	163	163	163	
Forventet forbruk 2013		183	176	166	159	158	157	150	145	145	145	145	145	

Funksjonsområde 4: Økonomisk sosialhjelp

	mai	jun	jul	aug	sep	okt	nov	des
Antall klienter/ mnd	529	445	407	415	436	501	539	
Gj. utbetaling/ klient	9 982	10 641	9 296	10 175	10 355	9 632	9 903	
Sum utg./ mnd	5 280 478	4 735 245	3 783 472	4 222 625	4 514 780	4 825 632	5 337 717	-
Inntekter/ mnd	240 318	188 391	397 760	166 657	178 915	226 265	331 509	

På budsjett for økonomisk sosialhjelp meldes et samlet mindreforbruk på 0,250 mill. kroner for året, hvorav sosialhjelp står for et merforbruk på 0,400 mill. kroner og kvalifiseringsprogrammet står for et mindreforbruk på 0,650 mill. kroner.

Kommentar til avvik hittil i år:

Per 30.11.2013 viser regnskapet et negativt avvik på 0,235 mill. kroner, hvorav sosialhjelpen har et negativt avvik på 0,163 mill. kroner og kvalifiseringsordningen har et positivt avvik på 0,400 mill. kroner.

Forutsetninger som ligger til grunn for årsprognosen:

Prognosen på sosialhjelp legger til grunn et gjennomsnittlig antall klient på 485 og gjennomsnittlig utbetaling per klient på kr 10 000 ut året. Budsjettet for 2013 forutsetter i gjennomsnitt 466 aktive klienter per måned, med en gjennomsnittsutbetaling på kr 10 000. Status per 30.11. viser et gjennomsnitt på 480 aktive klienter, med en gjennomsnittsutbetaling per klient på kr 9 965. Gjennomsnitt antall klienter ligger fortsatt over budsjettet måltall, men det er en klar forbedring fra 1. tertial. Bydelen har i november registrert største klientmasse hittil i år på 539.

Mindreforbruket på kvalifiseringsprogrammet tar utgangspunkt i 100 deltagere, med gjennomsnittlig utbetaling per klient på 13 776 ut året.

Bydelsdirektørens forslag til vedtak

Økonomisk status for november 2013 tas til orientering.

Ellen Oldereid
bydelsdirektør

Sak 103/13 Bydelsdirektørens forslag til budsjett 2014 og økonomiplan 2014 - 2017

Arkivsak: 201300399

Arkivkode: 121

Saksbehandler: Kristin Kaus

Saksgang	Møtedato	Saknr
Eldrerådet	10.12.13	29/13
Råd for funksjonshemmede	10.12.13	19/13
Ungdomsrådet	10.12.13	28/13
Bydelsutvalget	17.12.13	103/13

Tidligere vedtak i saken:

Eldrerådet har behandlet saken i møte 10.12.13 og har fattet følgende vedtak

Behandling:

Eldrerådet reagerer på at bydelen har fått en reduksjon på 24,5 millioner kroner i forhold til budsjettet for 2013. Eldrerådet oppfordrer bydelsutvalget til å henvende seg til bystyret om at budsjettet for vår bydel blir økt.

Eldrerådet er fornøyd med tiltakene som settes i verk for å gjøre det mulig for at eldre skal kunne bo i eget hjem den tiden de ønsker. Satsingen på eget demensteam og opplegg for palliativ behandling er positivt.

Parkene i bydelen er viktige for alle, det er derfor svært uheldig at bydelen ikke setter av penger til nødvendig vedlikeholdsarbeider. For lite penger til rydding og strøing av fortau og gangveier om vinteren gjør at eldre blir isolert hjemme og til mange fallskader, som koster samfunnet dyrt.

Bydelen vil bidra til økt fokus på sosiale aktiviteter og helseforebyggende tiltak for hjemmeboende eldre. St. Hanshaugen eldrecenter har her en viktig plass. Det blir foreslått at driftstilskuddet videreføres på samme nivå som i 2013. Bydelsutvalget må sørge for at tilskuddet i hvert fall blir prisjustert, se pkt 4.3 Prisregulering i drifts-avtalen.

Under tiltak innen psykisk helse for voksne skal kafeen/aktivitetscenteret i Akersveien 17B utvikles til å ha en rehabiliterende/habiliterende funksjon, bl.a. ved å gjøre stedet brukerstyrt i 2014. Eldrerådet forventer at det blir satt inn ressurser slik at dette nå blir realisert.

Eldrerådet er bekymret over den sterke reduksjonen i kjøp av institusjonsplasser, fra 204 plasser i 2013 til 162 plasser i 2014, hele 42 plasser eller 20%. I 2011 var dekningsgraden for sykehjems plasser for gruppa 90 år+ 34,7%, i 2014 blir dekningsgraden 23,2%. Bydelen gjør en stor innsats for at eldre skal kunne bo lengst mulig i eget hjem, og eldre som har vært innlagt på sykehus gjennomgår rehabilitering for å kunne flytte hjem. Dette er vel og bra, men har kravene til innsparing blitt for strenge? Eldrerådet ber bydelsutvalget se kritisk på denne delen av budsjettforslaget.

Votering:

Enstemmig vedtatt

Vedtak:

Eldrerådet reagerer på at bydelen har fått en reduksjon på 24,5 millioner kroner i forhold til budsjettet for 2013. Eldrerådet oppfordrer bydelsutvalget til å henvende seg til bystyret om at budsjettet for vår bydel m bli økt.

Eldrerådet er fornøyd med tiltakene som settes i verk for å gjøre det mulig for at eldre skal kunne bo i eget hjem den tiden de ønsker. Satsingen på eget demensteam og opplegg for palliativ behandling er positivt.

Parkene i bydelen er viktige for alle, det er derfor svært uheldig at bydelen ikke setter av penger til nødvendig vedlikeholdsarbeider. For lite penger til rydding og strøing av fortau og gangveier om vinteren gjør at eldre blir isolert hjemme og til mange fallskader, som koster samfunnet dyrt.

Bydelen vil bidra til økt fokus på sosiale aktiviteter og helseforebyggende tiltak for hjemmeboende eldre. St. Hanshaugen eldrecenter har her en viktig plass. Det blir foreslått at driftstilskuddet videreføres på samme nivå som i 2013. Bydelsutvalget må sørge for at tilskuddet i hvert fall blir prisjustert, se pkt 4.3 Prisregulering i drifts-avtalen.

Under tiltak innen psykisk helse for voksne skal kafeen/aktivitetscenteret i Akersveien 17B utvikles til å ha en rehabiliterende/habiliterende funksjon, bl.a. ved å gjøre stedet brukerstyrt i 2014. Eldrerådet forventer at det blir satt inn ressurser slik at dette nå blir realisert.

Eldrerådet er bekymret over den sterke reduksjonen i kjøp av institusjonsplasser, fra 204 plasser i 2013 til 162 plasser i 2014, hele 42 plasser eller 20%. I 2011 var dekningsgraden for sykehjems plasser for gruppa 90 år+ 34,7%, i 2014 blir dekningsgraden 23,2%. Bydelen gjør en stor innsats for at eldre skal kunne bo lengst mulig i eget hjem, og eldre som har vært innlagt på sykehus gjennomgår rehabilitering for å kunne flytte hjem. Dette er vel og bra, men har kravene til innsparing blitt for strenge? Eldrerådet ber bydelsutvalget se kritisk på denne delen av budsjettforslaget.

Råd for funksjonshemmede har behandlet saken i møte 10.12.13 og har fattet følgende vedtak

Behandling:

Sven Bue Berger ga en god orientering og påpekte det meget stramme budsjett for 1014. Det ble orientert om de nødvendige omstruktureringene og om forslaget til nedlegging av åpen barnehage.

Votering:

Enstemmig vedtatt

Vedtak:

Bydelsdirektørens forslag til budsjett 2014 og økonomiplanen for 2014-2017 tas til orientering.

Ungdomsrådet har behandlet saken i møte 10.12.13 og har fattet følgende vedtak

Behandling:

Ungdomsrådet synes det er synd at det kuttes i fagpedagoger i tiltaksseksjonen, men ser det som svært positivt at det to stillinger omgjøres til å bli to helsesøstre.

Votering:

Enstemmig vedtatt

Vedtak:

Godkjent

BYDELSDIREKTØRENS FORSLAG TIL BUDSJETT 2014 OG ØKONOMIPLAN 2014 - 2017

Vedlagt følger bydelsdirektøren forslag til budsjett for 2014 og økonomiplan 2014 - 2017
Det vil også komme en tilleggsinnstilling på et senere tidspunkt.

Bydelsdirektørens forslag til vedtak:

Budsjett per resultatenhhet: Administrasjonsavdelingen - ADA og bydelsdirektøren – BD

Administrasjonsavdelingen	Bydelsdirektøren	Sum ADA og BD
20 103	10 038	30 141

Budsjett per resultatenhhet: Oppvekst- og nærmiljøavdelingen – ONA

Søknadskontor barnehager	Helse- og miljøseksjonen	Oppvekst-seksjonen	Barnevern seksjonen	Stab ONA	Sum ONA
179 386	36 632	141 876	49 302	887	408 083

Budsjett per resultatenhhet: Velferds- og helseavdelingen - VHA

Økonomisk sosialhjelp og kvalifisering	Sosial-tjenesten	Søknadskontoret for velferds- og helsetjenester	Bolig-kontoret	Hjemme-baserte tjenester	Stab VHA	Sum VHA
83 706	38 696	174 837	14 060	92 831	896	405 026

Total Bydelen	843 250
----------------------	----------------

Budsjett per funksjonsområde og KOSTRA-funksjon

Funksjonsområde 1: Helse, sosial & nærmiljø

KOSTRA-funksjon	Navn	Budsjett 2014
100	Politiskstyring og kontrollorganer	1 021
120	Administrasjon	27 406
180	Diverse fellesutgifter	8 107
233	Annet forebyggende helsearbeid	2 945
241	Diagnose, behandling og rehabilitering	16 050
242	Råd, veiledning og sosial forebyggende arbeid	25 541
243	Tilbud til personer med rusproblemer	6 381
265	Kommunalt disponerte boliger	13 993
273	Kommunale sysselsettingstiltak	3 137
275	Introduksjonsordningen	4 374
301	Plansaksbehandling	722
320	Kommunal næringsvirksomhet	-2 332
335	Rekreasjon i tettsted	1 901
385	Andre kulturaktiviteter	748
Sum funksjonsområde 1: Helse, sosial - og nærmiljø		109 994

Funksjonsområde 2A: Barnehager

KOSTRA-funksjon	Navn	Budsjett 2014
201	Førskole	267 948
211	Styrket tilbud til førskolebarn	8 918
221	Førskolelokaler og skyss	22 058
Sum funksjonsområde 2A: Barnehager		298 924

Funksjonsområde 2B: Oppvekst

KOSTRA-funksjon	Navn	Budsjett 2014
231	Aktivitetstilbud barn og unge	10 550
232	Forebygging, helsestasjons- og skolehelsetjeneste	17 346
244	Barneverntjeneste	15 976
251	Barneverntiltak i familien	3 262
252	Barneverntiltak utenfor familien	30 064
Sum Funksjonsområde 2B: Oppvekst		77 198

Funksjonsområde 3: Pleie og omsorg

KOSTRA-funksjon	Navn	Budsjett 2014
234	Aktiviserings- og servicetjenester overfor eldre og funksjonshemmede	12 700
253	Bistand, pleie, omsorg i institusjoner for eldre og funksjonshemmede	141 034
254	Bistand, pleie og omsorg til hjemmeboende	112 854
733	Transport (ordninger) for funksjonshemmede	6 840
Sum Funksjonsområde 3: Pleie og omsorg		273 428

Funksjonsområde 4: Økonomisk sosialhjelp og kvalifisering

KOSTRA-funksjon	Navn	Budsjett 2014
276	Kvalifiseringsprogrammet	24 700
281	Økonomisk sosialhjelp	59 006
Sum Funksjonsområde 4: Økonomisk sosialhjelp og		83 706

AKTIVITETSENDRING

Stillinger som nedlegges:

Tiltaksseksjonen

Faste:

100 % konsulent

Midlertidige:

100 % konsulent

440 % fagpedagog.

Kultur- og fritidsseksjonen

Midlertidige:

32 % Pedagogisk leder

Stillinger som opprettes.

100 % stilling som fagkonsulent/veileder med vernepleierutdannelse opprettes.

Helse- og miljøseksjonen

Stillinger som omgjøres og økes:

50 % stilling helsesøster omgjøres til 100 % helsesøster

50 % merkantil omgjøres til 100 % helsesøster

Søknadskontoret

Stillinger som opprettes

Ved utvidelse av Collettsgate 52 b:

500 % stilling sykepleier

400 % stilling helsefagarbeider

Økonomiplan 2014-2017 Bydel St. Hanshaugen

Økonomiplan 2014 - 2017				
Ordinær drift	2014	2015	2016	2017
Generell rammekutt	-10,5	-23,2	-30,3	-37,1
Rammereduksjon pga kriteriefordeling	-13,7	-12,3	-12,3	-12,3
Real styrking av sosialhjelp	1,5	1,5	1,5	1,5
Real styrking av barnehager	0,7	0,7	0,7	0,7
Styrking av helsestasjon	0,6	0,6	0,6	0,6
Justering avsetningskapitler	0,1	0,1	0,1	0,1
Nye stillinger barnevernet	0,8	0,8	0,8	0,8
Innstramming av EMA	-1,0	-1,0	-1,0	-1,0
Justert faktor småbarnsplasser	-3,0	-3,0	-3,0	-3,0
Sum omstillingsbehov	-24,5	-35,8	-42,9	-49,7
Demografikompensasjon (80%)				
FO2B Oppvekst	1,0	3,0	4,0	6,0
FO3 Pleie og omsorg	2,0	4,0	7,0	8,0
Sum realendring demografi	3,0	7,0	11,0	14,0

Endringer i forhold til 2013 rammer. Tallene for 2015-2017er akkumulerte tall.

Ellen Oldereid
bydelsdirektør

Sak 104/13 Nytt valgoppgjør og andre oppnevninger desember 2013

Arkivsak: 201102146

Arkivkode: 026.1

Saksbehandler: Kristin Kaus

Saksgang	Møtedato	Saknr
Bydelsutvalget	17.12.13	104/13

NYTT VALGOPPGJØR OG ANDRE OPPNEVNINGER DESEMBER 2013

Saksframstilling:

Flere av bydelsutvalget representanter og vararepresentanter har flyttet fra bydelen: Helene Aronsen Wickholm (A), Sara Holthe Jacklin (A), Henrik Bahmra (V), Eva Michelsen Ekroll (V), Siv-Ellen Østengen (V), Ola Innset (R), Beate Bull (H), Audun Halvorsen (H), Mariette Christophersen Bøe (H)
Ola Elvestuen (V) søkt og fått innvilget permisjon

I den forbindelse må det bes om et nytt valgoppgjør.

Arbeiderpartiet

Steffen Moen, Fougstadgata 24, 0173 Oslo
Marianne Seip, Pilestredet park 32, 0176 Oslo
Bjørulv Froyn, Jonas Reins gate 47, 01, 0360 Oslo

Høyre

Pål Rydland, Dronning Eufemias Gate 10, 0191
Per Christopher Undheim, Kongens gate 15, 0153
Gaute Storås, Wessels gate 15, 0165

Venstre

Kristin Østerhus, Colletts gate 79, 0456
Sandra Clark, Waldemar Thranes gate 65A, 0173
Hilde Vestrheim, Geitmyrsveien 35A, 0171

Rødt

Kjerstin Aukrust

Venstres forslag til endring i Oppvekst-kultur- og frivillighetskomiteen:
Siv-Ellen Østengen (V) har flyttet fra bydelen og Hilde Vestrheim (V) foreslås

Bydelsdirektørens forslag til vedtak

Arbeiderpartiet

Steffen Moen, Fougstadgata 24, 0173 Oslo
Marianne Seip, Pilestredet park 32, 0176 Oslo
Bjørulv Froyn, Jonas Reins gate 47, 01, 0360 Oslo

Høyre

Pål Rydland, Dronning Eufemias Gate 10, 0191
Per Christopher Undheim, Kongens gate 15, 0153

Gaute Storås, Wessels gate 15, 0165

Venstre

Kristin Østerhus, Colletts gate 79, 0456

Sandra Clark, Waldemar Thranes gate 65A, 0173

Hilde Vestrheim, Geitmyrsveien 35A, 0171

Rødt

Kjerstin Aukrust

Hilde Vestrheim (V) overtar plassen til Siv-Ellen Østengen i Oppvekst-kultur- og frivillighetskomiteen

REFERATSAKER

Periode: 26. november 2013 - 17. desember 2013

Sak nr.	Arkivsak	Tittel
131/13	201301979-2	Tranen, Waldemar Thranes gate 70: Høringsuttalelse til søknad om serverings- og skjenkebevilling ved eierskifte
132/13	201301977-2	Brunos Proseccheria, Rådhusgata 30B: Høringsuttalelse til søknad om serverings- og skjenkebevilling ved eierskifte
133/13	201301967-2	Den gode cafe, Fredensborgveien 13: Høringsuttalelse til søknad om bevilling for servering og skjenking inne inne og ute bakgård etter eierskifte ny bevilling for servering og skjenking ute på fortau.
134/13	201301959-2	Royal Gastropub, Jernbanetorget 1: Høringsuttalelse til søknad om ny bevilling for servering og skjenking inne og ute
135/13	201301944-2	Sushi Adamstuen AS, Ullevålsveien 95: Høringsuttalelse til ny søknad om skjenkebevilling
136/13	201301980-2	Indochina Restaurant, Fredensborgveien 44: Høringsuttalelse til søknad om serverings- og skjenkebevilling ved eierskifte
137/13	201302005-2	The Fly Fisher, Eugenes gate 1: Høringsuttalelse til søknad om serverings- og skjenkebevilling etter eierskifte
138/13	201302006-2	Kino Victoria Film og spiseri, Ruseløkkveien 14: Høringsuttalelse til søknad om serverings- og skjenkebevilling etter eierskifte
139/13	201301995-2	Øst Restaurant, Calmeyers gate 10: Høringsuttalelse til søknad om serverings- og skjenkebevilling etter eierskifte
140/13	201301984-2	MonaLisa, DaVinci, G10, Chateau og Bar, Grensen 10: Høringsuttalelse til søknad om bevilling for innførsel til egen virksomhet