



Oslo kommune
Bydel Gamle Oslo
Bydelsadministrasjonen

ÅRSBERETNING

FOR

2 0 1 3

BYDEL GAMLE OSLO

INNHOLDSFORTEGNELSE

1	INNLEDNING.....	4
2	SITUASJONSBEKRIVELSE.....	4
2.1	2.1 ORGANISASJON/BEMANNING	4
2.2	2.3 OMFANG AV POLITISKE ORGANERS VIRKSOMHET.....	7
3	MÅL OG RESULTATER 2013.....	7
3.1	BYDELENS OVERORDNEDE MÅL OG OPPNÅDDE RESULTATER.....	7
3.1.1	Bydelens totale ressursinnsats - driftsregnskapet.....	7
3.1.2	Bydelens investeringer.....	9
3.1.3	Noter i regnskapet	11
3.2	FUNKSJONSOMRÅDE 1: HELSE, SOSIAL OG NÆRMILJØ	11
3.2.1	Ansvarsområde	11
3.2.2	Hovedmål.....	12
3.2.3	Situasjonsbeskrivelse	13
3.2.4	Hovedoversikt økonomi FO1 - netto driftsutgifter.....	32
3.2.5	Måltall for tjenesteproduksjon.....	33
3.3	FUNKSJONSOMRÅDE 2 A: BARNEHAGER	35
3.3.1	Ansvarsområde	35
3.3.2	Hovedmål.....	35
3.3.3	Situasjonsbeskrivelse	36
3.3.4	Hovedoversikt økonomi F - 2 A - netto driftsutgifter.....	37
3.3.5	Måltall- og nøkkeltall for tjenesteproduksjon.....	37
3.4	FUNKSJONSOMRÅDE 2 B: OPPVEKST	39
3.4.1	Ansvarsområde	39
3.4.2	Hovedmål.....	39
3.4.3	Situasjonsbeskrivelse	41
3.4.4	Hovedoversikt økonomi FO2B- netto driftsutgifter	45
3.4.5	Måltall for tjenesteproduksjon.....	45
3.5	FUNKSJONSOMRÅDE 3: PLEIE OG OMSORG	46
3.5.1	Ansvarsområde	46
3.5.2	Hovedmål.....	47
3.5.3	Situasjonsbeskrivelse	48
3.5.4	Hovedoversikt økonomi FO3 – netto driftsutgifter	55
3.5.5	Måltall for tjenesteproduksjon.....	56
3.6	FUNKSJONSOMRÅDE 4: ØKONOMISK SOSIALHJELP	57
3.6.1	Ansvarsområde	57
3.6.2	Hovedmål.....	57
3.6.3	Situasjonsbeskrivelse	57
3.6.4	Hovedoversikt økonomi FO4 – netto driftsutgifter	59
3.7	GJENNOMFØRTE OMSTILLINGS- OG EFFEKTIVISERINGSTILTAK, SAMT STØRRE ”PROSJEKTER”	59
4	SÆRSKILT RAPPORTERING.....	60
4.1	TILTAK FOR Å FORBEDRE SERVICE OVERFOR BRUKERNE	60
4.2	SAKSBEHANDLINGSTID	60
4.3	HANDLINGSPLAN FOR MENNESKER MED FUNKSJONSHEMMING	60
4.4	TILTAK I OSLO KOMMUNES FOLKEHELSEPLAN	61
4.5	LIKESTILLING OG MANGFOLD	64
4.6	RAPPORTERING INNEN HR-OMRÅDET OG HELSE- MILJØ OG SIKKERHET (HMS)	67
4.7	RISIKOSTYRING OG INTERNKONTROLL.....	70
4.8	FØRVALTNING AV KUNSTVERK I OSLO KOMMUNES VIRKSOMHETER	71
4.9	REKRUTTERING AV LÆRLINGER.....	71
4.10	GJELDSSOFFERASSISTANSE.....	71
4.11	SPRÅKSTIMULERENDE TILTAK FOR BARN I FØRSKOLEALDER	71
4.12	VIKARBRUK I BARNEHAGER.....	72
4.13	NORSKOPPLÆRING FOR ANSATTE I BARNEHAGENE	72

		3
5	UTARBEIDELSE AV OSLO KOMMUNES MILJØ- OG KLIMARAPPORT 2013	72
6	UTKVITTERING AV BYSTYRETS VERBALVEDTAK OG MERKNADER	73
6.1	MERKNADER FRA KOMMUNEREVISJONEN OG KONTROLLUTVALGET.....	77
6.2	ANDRE SPØRSMÅL FRA BYRÅDET/BYSTYRET	77

1 INNLEDNING

Årsberetningen er bydelens tilbakemelding til byrådet og bystyret om bydelens aktivitet og mål- oppnåelse innenfor de ulike funksjonsområdene.

Årsberetningen skal skrives opp mot bydelens budsjett, hvor oppnådde resultater skal vektlegges. I tillegg skal avvik forklares. Dette gjelder økonomiske avvik, i tillegg til avvik i tjenesteproduksjon. Videre gir den en beskrivelse av befolkningsutvikling, organisasjonen, sykefravær, prosjekter samt investeringer.

Dokumentet er bygget opp etter følgende funksjonsområder:

Funksjonsområde 1: Helse, sosial og nærmiljø

Funksjonsområde 2A: Barnehager

Funksjonsområde 2B: Oppvekst

Funksjonsområde 3: Pleie og omsorg

Funksjonsområde 4: Økonomisk sosialhjelp

2 SITUASJONSBESKRIVELSE

Bydelens totale driftsresultat for 2013 viser et mindreforbruk på 28,4 mill knyttet til det ordinære driftsbudsjettet, og ytterligere 14,4 mill knyttet til øremerkede statlige og kommunale midler. Totalt 44,8 mill.

På tross av en økning i mindreforbruket fra 2012 til 2013, er det verdt å merke seg at bydelen isolert sett har et merforbruk i forhold til tildelt 2013 ramme. Dette skyldes at bydelen har kunnet regnskapsføre inntekter som hører til tidligere avsluttete regnskapsperioder. I hovedsak gjelder dette syke- og fødselsrefusjoner grunnet en uoversiktlig overgang til nytt HR-system årsskiftet 2012/13, i tillegg til en underberegning av refusjoner for kostnadskrevende brukere i 2012.

Det har i 2013 vært merforbruk på enkelte tjenesteområder som ved NAV-kontoret og i barneverntjenesten. Dette har blitt dekket av mindreforbruk på andre områder og inntektene som nevnt over.

Bydelens siste meldte prognose var på ca 25 mill. Resultatet er med andre ord om lag 3 mill. bedre enn siste prognose. Dette skyldes i hovedsak en sen budsjettjustering i bystyrets sak 386 i 2013, der bydelen mottok om lag 2,5 mill.

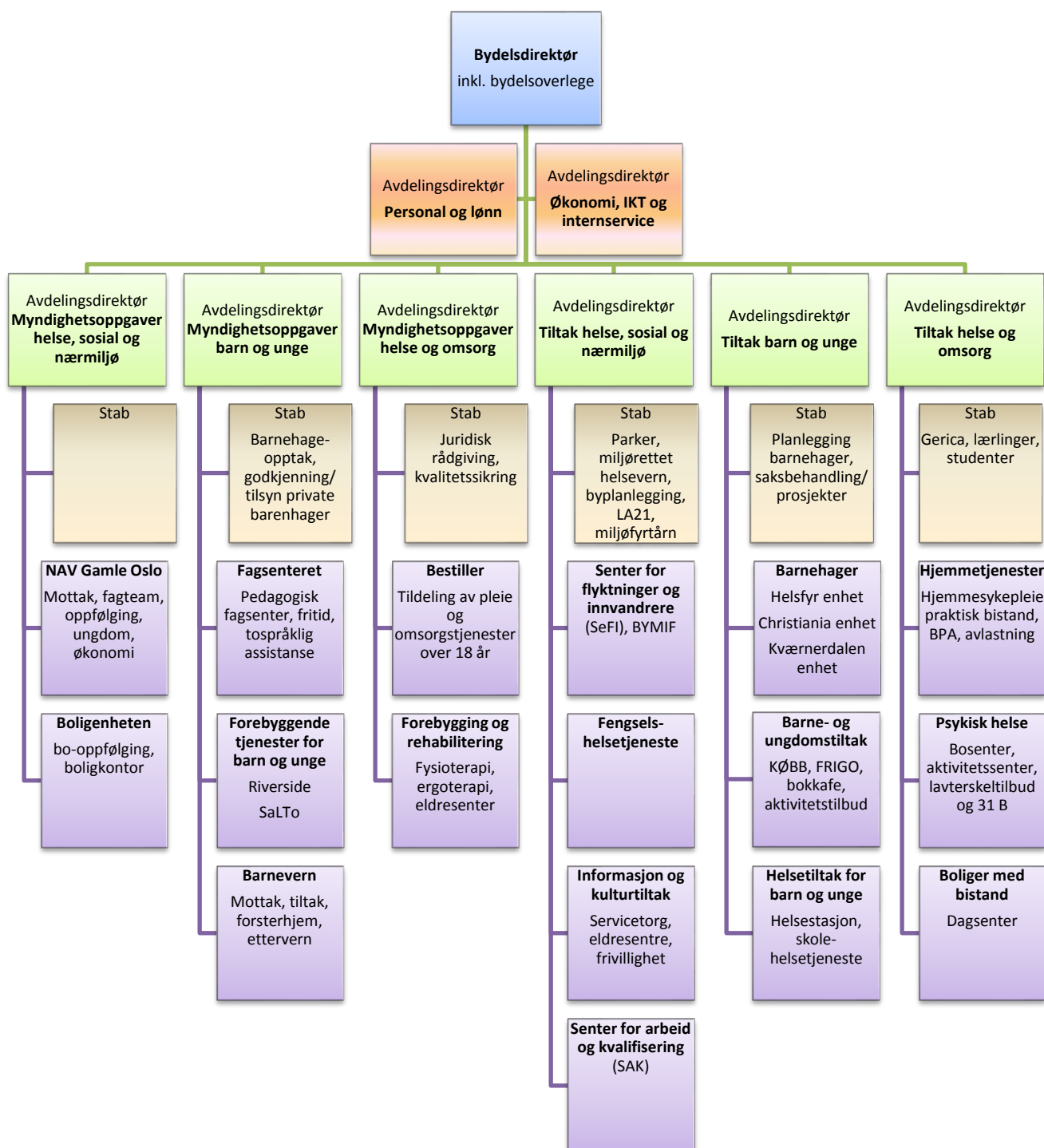
2.1 ORGANISASJON/BEMANNING

Tabell 2 organisasjon og bemanning

Bydelens vurderinger:

Det er en liten nedgang i antall årsverk og ansatte fra 2012 til 2013. Denne nedgangen er noe lavere enn den planlagte reduksjonen i antall årsverk vedtatt i bydelens budsjett 2013.

Overordnet organisasjonsplan for Bydel Gamle Oslo



2.2 Befolkningsgrunnlag

Tabell 2 Befolkningsgrunnlag

Befolknings-utvikling	01.01.2010	01.01.2011	01.01.2012	01.01.2013	Andel av bef. i Oslo pr. 01.01.2012	Andel av bef. i Oslo pr. 01.01.2013
0 år			929	945	9,54 %	9,64 %
1-2 år			1594	1604	8,73 %	8,94 %
3-5 år	1577	1645	1736	1815	7,45 %	7,64 %
6-12 år			2327	2467	5,42 %	5,60 %
13-17 år			1320	1334	4,73 %	4,72 %
Sum 0-17 år			7906	8165	6,48 %	6,58 %
18-24 år	3698	4001	4148	4240	7,25 %	7,29 %
25-66 år	32253	29803	30674	31517	8,25 %	8,34 %
67-79 år	1344	1394	1477	1633	3,73 %	3,94 %
80-89 år	605	582	565	534	3,15 %	3,04 %
90 år +	212	211	188	194	3,93 %	4,02 %
Sum 67 år +	2161	2187	2230	2361	3,58 %	3,70 %
Sum bydel	45693	43797	44958	46283	7,33 %	7,42 %
Herav innvandrere	11655	11889	12262	12829	27,27 %	27,72 %

*) Innvandrere er definert som personer med bakgrunn fra land utenom vestlige land iht. SSB's definisjon. Andel innvandrere oppgitt i % av bydels befolkning

***) i årene 2010 og 2011 ble det rapportert på andre årsgrupper

Bydelens vurderinger:

Befolkningen i bydel Gamle Oslo vokser fremdeles raskere enn i Oslo Kommune som helhet. Som i tidligere år er den relative befolkningsveksten størst i de yngre aldersgrupper. Men i 2013 snudde trenden med en nedgang i de eldste aldersgruppene og Bydel Gamle Oslo har for første gang på flere år en økning i aldersgruppen 90+. Det er ventet at nye regler for bydelstilørighet av innbyggere ved bydelens Omsorg+ vil medføre en økning i denne gruppen også i årene som kommer.

2.3 OMFANG AV POLITISKE ORGANERS VIRKSOMHET

Tabell 2 Politisk omfang

	Møter	Saker	Møter	Saker
<u>POLITISK UTVALG</u>				
Bydelsutvalg	9	196	9	166
Arbeidsutvalg	10	38	10	29
Lokal klagenemd	0	0	0	0
Oppvekst/kulturkomite	8	84	9	73
Miljø/byutviklingskomite	7	34	9	45
Helse og sosialkomite	9	22	9	22
<u>BRUKERUTVALG</u>				
Eldreråd	7	20	8	19
Råd for funksjons-hemmede	6	13	4	4
Råd for psykisk helse	7	11	4	8
Ungdomsrådet	7	22	8	21
Tilsynsutvalg alders- og sykehjem	10	10	2	2

Bydelens vurderinger:

Det har vært ordinær aktivitet i politiske råd og utvalg i 2013.

3 MÅL OG RESULTATER 2013

3.1 BYDELENS OVERORDNEDE MÅL OG OPPNÅDDE RESULTATER

3.1.1 Bydelens totale ressursinnsats - driftsregnskapet

Tabell 0.1 Brutto driftsutgifter i 1000 kr.

	Regnskap 2012	Opprinnelig Budsjett 2013	Regulert budsjett 2013	Regnskap 2013	Avvik reg.bud/ regnskap 2013
Brutto driftsutgifter					
Funksjonsområde 1	263 814	354 471	311 168	265 792	45 377
Funksjonsområde 2A	506 973	494 615	536 212	559 373	-23 161
Funksjonsområde 2B	215 300	209 215	229 400	255 855	-26 454
Funksjonsområde 3	434 636	421 222	461 373	489 358	-27 985
Sum brutto utgifter, drift	1 420 723	1 479 523	1 538 153	1 570 378	-32 223
Funk.omr. 4, sosialhjelp og kvalifiseringsprogram (brutto utg.)	216 264	208 702	207 168	213 443	-6 275
Sum brutto utgift + sosialhjelp	1 636 987	1 688 225	1 745 321	1 783 821	-38 498

Tabell 0.1 B Netto driftsutgifter i 1000 kr.

Netto driftsutgifter	Regnskap 2012	Opprinnelig Budsjett 2013	Regulert budsjett 2013	Regnskap 2013	Avvik reg.bud/ regnskap 2013
Funksjonsområde 1	177 480	255 995	220 230	156 691	63 539
Funksjonsområde 2A	422 835	403 636	460 265	470 259	-9 994
Funksjonsområde 2B	181 006	171 923	202 442	215 652	-13 210
Funksjonsområde 3	349 853	347 710	379 309	375 007	4 301
Sum netto utgifter, drift	1 131 174	1 179 264	1 262 246	1 217 609	44 636
Funk.omr. 4, sosialhjelp og kvalifiseringsprogram (netto utg.)	198 036	193 288	194 108	193 866	242
Sum netto utgift + sosialhjelp	1 329 210	1 372 552	1 456 354	1 411 475	44 878

Bydelens vurderinger:

Bydelen hadde i 2013 som tabellen over viser, et mindreforbruk på 44,8 mill. – hvorav 16,4 mill. er knyttet til øremerkede midler, hvilket tilsier at mindreforbruket på ordinær drift tilsvarer 28,4 mill. Pr. 31.12.2012 var bydelens mindreforbruk på ordinær drift på 22,4 mill. Selv om mindreforbruket har økt med ca. 6 mill. gjennom 2013, har aktivitetsnivået ligget noe over budsjettrammen. Dette skyldes inntekter fra tidligere år, hovedsakelig 2012, har blitt inntektsført i 2013. Dette gjelder særlig refusjon kostnadskrevende inntektsført på F03 og sykepengerefusjon.

Det vesentligste av avviket på FO1-området skyldes regnskapsmessig fordeling av utgifter ført på KOSTRA 120 og at budsjettet ikke er fordelt tilsvarende. I tillegg er mindreforbruksprognosen også i 2013 budsjettert på KOSTRA 190.

3.1.2 Bydelens investeringer

Investeringsprosjekter for kap. 271 Byomfattende barnehageoppgaver

Note	Prosjekt-nummer	Bruk avsetning/ Y-disp fra tidligere år	Opprinnelig budsjett	Regulert budsjett	Årets regnskap	Ytterligere til disposisjon	Bystyre vedtak
A	105067	221 000	0	221000	205 000	16 000	53/2005
Sum kap. 271		221 000	-	-	205 000	16 000	

* Budsjett- og regnskapstall skal kun være sum finansieringsbehov, dvs. sum artsgruppene 000-599

Investeringsprosjekter for kap. 11 Bydel Gamle Oslo

Note	Prosjekt-nummer	Bruk avsetning/ Y-disp fra tidligere år	Opprinnelig budsjett	Regulert budsjett	Årets regnskap	Ytterligere til disposisjon	Bystyre vedtak
B	113061	0	0	843 000	843 000	-	Sak 237/13 (Kom dir sak 58/13)
Sum kap.11		-	-	843 000	843 000	0	

* Budsjett- og regnskapstall skal kun være sum finansieringsbehov, dvs. sum artsgruppene 000-599

Kapittel 271 Byomfattende barnehageoppgaver

Note A

Kjøp av leker og utstyr til barnehager. Prosjektet er fullført og avsluttes i 2013.

Kapittel 11 Bydel Gamle Oslo

Note B

Innkjøp av elbiler. Prosjektet er knyttet til anskaffelse av elbiler i 2013. Prosjektet er finansiert gjennom låneordning skissert og vedtatt i Bystyrets sak 237/13.

ØVRIGE PROSJEKTER 2013

Regnskap for kapittel 483 - Områdesatsing Tøyen

Note	Prosjekt-nummer	Bruk avsetning/ Y-disp fra tidligere år	Opprinnelig budsjett	Regulert budsjett	Årets regnskap	Ytterligere til disposisjon	Bystyre vedtak
C	24831301	0	0	0	21 520	-21 520	178/13
Sum kap. 483		-	-	-	21 520	-21 520	

Regnskap for kapittel 484 - Områdesatsing Gamle Oslo

Note	Prosjekt-nummer	Bruk avsetning/ Y-disp fra tidligere år	Opprinnelig budsjett	Regulert budsjett	Årets regnskap	Ytterligere til disposisjon	Bystyre vedtak
D	24841301	0	0	0	229 128	-229 128	178/13
Sum kap. 484		-	-	-	229 128	-229 128	

Kapittel 483 – Områdesatsing Tøyen

Note C

Bystyret vedtok 5.6.2013 bygging av nytt Munch museum og samtidig ble det vedtatt å etablere tiltak for å bedre levekårene på Tøyen. Det ble for 2013 bevilget 12,5 mill. til oppstart av områdeprogrammet for Tøyen. 3,2 mill. av dette er i 2013 øremerket aktivitetsskolen og utvidet åpningstid i grunnskolen ved Tøyen skole. De øvrige midlene skal brukes til nærmiljøtiltak. Prosjektet er 5-årig og har offisielt oppstart 1. januar 2014. Det har i 2013 vært gjennomført «innspillsmøte» der det var en åpen invitasjon for alle til å delta. Det er vedtatt en kommunal finansiering på 25 mill. per år. Staten er invitert til å delta med et tilsvarende beløp.

Bydelen er gitt tilgang til regnskapsmessig å belaste kapitlet, men det er ikke regulert budsjettmidler.

Kapittel 484 – Områdesatsing Gamle Oslo

Note D

Disse midlene henger delvis sammen med note C ovenfor. Midlene på dette kapitlet er forutsatt disponert av bydelen i sin helhet. Det er opprettet en engasjementstilling for å koordinere prosjektet fra 1. oktober 2013. Denne stillingen ble besatt fra samme dato.

Bydelen er gitt tilgang til regnskapsmessig å belaste kapitlet, men det er ikke regulert budsjettmidler.

3.1.3 Noter i regnskapet

Bydelen har ikke oppgitt noen særskilte merknader i forbindelse med avleggelse av årsregnskapet for 2013, utover en generell bekymring over hvordan innføring av nytt HR-system i Oslo Kommune fremdeles påvirker kvaliteten i enkelte deler av bydelens regnskap for 2013. Det er særlig knyttet til saldo på balansekonti for fravær og refusjoner pr. 31.12.2013. Utlignings- og avstemmingsarbeidet har krevd svært mye ekstraressurser i årsavslutningen.

3.2 FUNKSJONSOMRÅDE 1: HELSE, SOSIAL OG NÆRMILJØ

3.2.1 Ansvarsområde

- **Miljørettet helsevern** er hjemlet i lov om folkehelsearbeid, Kapittel 3. De oppgaver som er tillagt kommunelegen i loven ivaretas av bydelsoverlegen som medisinsk faglig rådgivende lege og helsekonsulenten for miljørettet helsevern.
- **Smittevern** er hjemlet i Lov om vern mot smittsomme sykdommer. Bydelsoverlegen er bydelens smittevernlege etter loven.
- **Primærlegetilbudet** ivaretas av bydelens fastleger og andre kommunale helsetilbud, byomfattende fastleger, legevakt med mer. Legene utfører også offentlige allmennlegetjenester innenfor forebyggende helse eller institusjoner for eldre og funksjonshemmede.
- **Tilbud til mennesker med psykiske lidelser** er bl.a. hjemlet i Lov om etablering og gjennomføring av psykisk helsevern. Bydelsoverlegen kan begjære tvungen legeundersøkelse etter § 3.1. Oppfølging, botilbud og behandling utenfor institusjon forutsetter et tett samarbeid mellom spesialisthelsetjenesten og bydelens tjenesteapparat koordinert av enhetsleder for psykiatri.
- **Folkehelsearbeidet** ivaretas av alle som driver med forebyggende helsearbeid, miljø- og plansaker, og samordnes av medisinsk faglig rådgivende lege i samarbeid med tjenesteapparatet.
- **Servicetorget** har ansvar for kulturtiltak, informasjons- og opplysningstjeneste, saksbehandling, transporttjeneste (TT-kort), ledsagerbevis, utleie av kommunal grunn og søknader om skjenkebevilling.
- **Helsetjenesten i Oslo fengsel** har ansvar for å gi primærhelsetjeneste for innsatte i Oslo fengsel.
- **Sosialtjenesten** har ansvar for å gi råd og veiledning etter Lov om sosiale tjenester § 4-1, § 4-5, yte økonomisk bistand etter kapittel 5 og yte tjenester til rusrelatert problematikk etter kapittel 6.
- **Bo-oppfølgingstjenesten** har ansvar for individuell booppfølging, både der det er vilkår om samarbeidsavtale og ikke. Tjenesten har også ansvar for å følge opp klager på beboere i kommunale boliger. I tillegg utføres både kortvarig og lengre oppdrag knyttet til beboernes bosituasjon.
- **Boligseksjonen** har ansvar for å saksbehandle og tildele kommunalt disponerte boliger, fremskaffe boliger, yte råd og veiledning til vanskeligstilte på boligmarkedet. Saksbehandling og tildeling av startlån, tilskudd til etablering og utbedringstilskudd og kommunale bostøtteordninger. Boligseksjonen har ansvaret for å koordinere oppfølging av klager på kommunale leietakere.

- **Sysselsetting, kvalifisering, bosetting av flykninger og introduksjonsprogram.** Registrering, mottak og bosetting av nyankomne flykninger. Introduksjonsprogram for nyankomne innvandrere, drift av sysselsettings- og kvalifiseringstiltak. Byomfattende senter for enslige mindreårige flykninger (BYMIF)
- **Nærmiljø, byutvikling og andre kulturaktiviteter.** Høringsinstans i plansaker og i nærmere angitte byggesaker. Forvaltning og drift av bydelens lokale parker og nærmiljøanlegg. Frivillighetsmidler og miljøarbeid.

3.2.2 Hovedmål

- **Miljørettet helsevern** skal fremme folkehelsen og bidra til gode miljømessige forhold i bydelen.
- **Smittevern** skal forebygge, oppdage, behandle og begrense smittsomme sykdommer i bydelen. Bydelen har relativt høy forekomst av smittsomme sykdommer og dette arbeidet gis høy prioritet.
- **Primærlegetjenesten** skal være helhetlig, brukerorientert og tilgjengelig, for forebyggende, utredende, behandlende, habiliterende og rehabiliterende helsearbeid.
- **Folkehelsearbeid** skal bidra til å forebygge helsesvikt og gi et bedre grunnlag for å målrette helsetjenesten og planarbeidet i bydelen. Utvikling og iverksetting av en samlet folkehelsestrategi for Oslo skal bidra til å utjevne helseforskjeller.
- **Tjenester til personer med psykiske lidelser.** Bydelen har ansvar for oppfølging, omsorgs- og botilbud og tjenester utenfor institusjon. Bydelsoverlegen kan som kommunelege begjære tvungen legeundersøkelse etter § 3.1. psykisk helsevernlov.
- **Helsetjenesten i Oslo fengsel:** Innsatte i Oslo fengsel skal gis et helsetilbud tilpasset den enkeltes behov etter en individuell vurdering.
- **Servicetorget** skal være en informasjons- og opplysningstjeneste for bydelens befolkning der de kan få informasjon og veiledning i forhold til bydelens tjenester. Servicetorget har som målsetting å heve bydelens servicenivå ved å gi raske og riktige tilbakemeldinger og svar på henvendelser fra publikum.

NAV sosialtjenesten

- Redusere klienttallet og sosialhjelpsutbetalingene.
- Ungdom mellom 18 – 25 år skal primært tilbys veiledning og rådgivning, samt individuell og gruppevis henvisning og oppfølging som alternativ til økonomisk sosialhjelp
- Redusere mulighetene for at brukere misbruker retten til å få økonomisk sosialhjelp
- Bedring av tilgjengeligheten
- Etablere en effektiv organisasjon med forsterket fokus på prioriterte områder og mer optimal ressursutnyttelse på tvers av statlig og kommunal styringslinje

Strategiene for å oppnå dette har vært:

- Flest mulig brukere ut i arbeid og aktivitet gjennom aktiv og målrettet sosialfaglig oppfølging.
- Tett individuell oppfølging av ungdom.
- Etablering og oppfølging av eget prosjekt med sikte på å avdekke og forebygge misbruk av økonomisk sosialhjelp.
- Utvikle service- og tilgjengelighetskulturen og etablere teknologiske løsninger som styrker brukernes tilgjengelighet til
- Etablere en mer spesialisert og målgruppestyrt organisering av kontoret.

Boligenheten

Boligkontoret:

- Videreutvikle et godt samarbeid med aktuelle samarbeidspartnere slik at rett søker får rett bolig til rett tid
- Ventelistene for tildeling av kommunale boliger skal holdes slik at 80% vil motta tilbud om konkret bolig innen 6 måneder fra vedtaksdato
- Overholde måltall
- God utnyttelse av tildelte rammer for startlån og tilskudd til kjøp av bolig

Strategiene for å oppnå dette har vært:

- Tverrfaglig samarbeid
- Faglig oppdatering

Bo-oppfølgingstjenesten

- Følge opp henviste brukere fra samarbeidspartnere som har behov for bo-oppfølging

Strategiene for å oppnå dette har vært:

- Tett tverrfaglig samarbeid
- Oppsøkende og tett individuell kontakt med brukerne
- **Syssetsetting, kvalifisering, bosetting og introduksjonsprogram:** Tjenesten skal bidra til økt integrering og økonomisk selvstendighet for den enkelte, ved å tilrettelegge og utvikle Introduksjonsprogram for nyankomne flyktninger og syssetsettings- og kvalifiseringsarbeidet, slik at alle som har behov for det får et tilbud som gir grunnlag for deltakelse i yrkes- og samfunnslivet, og blir økonomisk selvhjulpne gjennom arbeid eller statlige ytelser.
- **Nærmiljø, byutvikling og andre kulturaktiviteter:** Bidra til å sikre en bærekraftig utvikling. Sikre at bydelens synspunkter blir synliggjort i alle viktige byutviklings saker. Bidra til at bydelen har gode uterom med trygge og sunne oppvekst- og bomiljø.

3.2.3 Situasjonsbeskrivelse

Helse

Helsefaglig rådgivning

Bydelsoverlegen uttaler seg som helsefaglig rådgiver for å medvirke til at helsehensyn blir ivaretatt av andre offentlige organer og internt i bydelen.

Fastleger

Bydelen hadde 23 fastleger og en turnuslege ved starten av 2012. Bydelsoverlegen forvalter fastlegeavtalene. Bydelen fikk i 2012 innvilget 5 nye fastlegehjemler som er besatt i løpet av 2013. Ytterligere 3 leger er tilbud avtale om å starte opp i 2014. Stillingene er ment å styrke legekantor der det pr. i dag kun er en lege samt at to av legestillingene er tiltenkt å styrke legetilgjengeligheten i de nordlige deler av byen. I tillegg til løpende kontakt med fastlegene og turnuslegen gjennom året er det holdt jevnlig kontaktmøter med legene gjennom samarbeidsutvalget og allmennlegeutvalgsmøtene

Smittevern

Befolkningen i Bydel Gamle Oslo har røtter over hele verden, og reiser mye til land med stor forekomst av infeksjonssykdommer. Bydelen har også et stort antall nye innbyggere fra land med høy forekomst av smittsomme sykdommer. Av denne grunn er arbeidet med smittevern i bydelen ekstra utfordrende, og gis høy prioritert.

Smittevernarbeidet i Bydel Gamle Oslo er preget av et stort antall saker og stor variasjon av type infeksjoner, men spesielt mye arbeid innen tuberkuloseoppfølging.

Bydelen har mottatt til sammen 162 MSIS-meldinger i 2013. Antallet er høyere enn tidligere år. Flere nye smittetilfeller som er meldepliktige er i tillegg meldt muntlig uten senere MSIS-melding.

Meldinger om nye tilfeller av syfilis og HIV-smitte rapporteres ikke til bydelen, kun på byomfattende nivå og er ikke med i disse tallene. Vi vet at bydelen har et stort antall av disse bl.a. fordi en del av meldingen går via oss før registrering sentralt og noen syfilistilfeller er diagnostisert via våre tjenester.

Tuberkulose-arbeidet er uten tvil det mest ressurskrevende ved Smittevernkontoret og har medført store miljøundersøkelser i tillegg til ordinær oppfølging og oppfølging av alle nyankomne. Antallet nyankomne som trenger TBC-oppfølging er stort, selv om det er fjernet et stort antall land fra listen over pliktige til å gjennomgå TBC-oppfølging. Nye retningslinjer har medført færre mantoux-tester i forhold til tidligere, men langt flere IGRA-tester:

- 251 mantoux-tester (testdag + oppfølgingsdag) hvor av 150 er nyankomne som trenger mye mer oppfølging totalt sett.(361 mantoux tester i fjor)
- 284 IGRA-tester(140 i fjor) hvorav de positive videre henvises til Diagnosestasjonen (ca 70 mot 30 i fjor)
- I tillegg er det satt 30 BCG-vaksiner på uvaksinerte friske(økning fra 15 i fjor)
- Ca 10 barn er henvist barneavdelingen for vurdering evt. oppstart av forebyggende behandling

Til sammen 20 nye pasienter som er innbyggere i bydelen fikk startet tuberkulosebehandling i 2013. Dette er færre nye enn foregående 2011 og 2012, men flere av fjorårets pasienter er fortsatt i behandling. Flere av de syke tilhørte større miljøer som måtte følges opp og ga større totalt arbeidsmengde. I tillegg var det i flere av miljøene vi undersøkte rundt våre indexcasus, ansatte i institusjoner i bydelen som fikk tilbud om forebyggende behandling, men registrert i andre bydeler pga bosted. Flere nye tilfeller i andre bydeler har også medført miljøundersøkelser i vår bydel. 11 av de som er behandlet mot TBC hadde aktiv tuberkulose hvor av 5 smitteførende og flere av disse var del av større miljøer.

Influenza; Den felles vaksinasjonsdagen for Oslo ble avholdt tirsdag 22. oktober. I år valgte bydelen å vaksinere på Smittevernkontoret i Grønland 30. 61 personer ble vaksinert. I etterkant har bydelen vaksinert ca. 50 personer som har droppet innom, derav 14 ansatte som i år fikk gratis vaksine, som er en økning fra de siste to år.

MRSA; 30 nye meldte tilfeller som er en fortsatt økning. Mange av disse følges av fastlege, men også mange har hjemmetjenester eller institusjonstilbud.

Hepatitt A; Det ble påvist et tilfelle av hepatitt A i en stor barnehage med 380 barn og 150 ansatte. Tilfellet ble oppdaget 13 dager etter siste smittespredning og med stor sannsynlighet for at smittespredning hadde foregått i stor skala. Over 300 ble vaksinert i løpet av 4 timer dagen etter, ved at bydelens helsesøstre og bydelsoverlegen, og en lege fra HEL, stilte opp i barnehagen for å vaksinere. Flere ble vaksinert de påfølgende dagene hos fastleger/på smittevernkontoret. Ytterligere 2 barn til fikk påvist Hepatitt A-smitte i denne sammenhengen. Ingen ble alvorlig syke.

Hjernehinne betennelse hos et barnehage barn; 1. juledag ble det meldt om et tilfelle av hjernehinne betennelse og sepsis (blodforgiftning) hos et barn fra den samme store barnehagen som hadde hepatitt A-tilfelle. Nærmere etterretning viste at det var hensiktsmessig å varsle om obs symptomer hos ”kun” 60 barn (120 foreldre) og til 20 ansatte om at måtte være observante hvis symptomer. Det ble etter hvert avklart at vaksinerings og andre tiltak ikke var nødvendig. 5 ledere, bydelsdirektør og bydelsoverlegen var involvert i prosessen 1. 2. og 3. juledag, selv om den største delen av arbeidet falt på samfunnsmedisinsk beredskapsvakt. utfordringer rundt slik varsling i lengre ferie/høytidsavvikling ble avdekket og tiltak iverksatt.

EHEC; Det har vært ett tilfelle som medførte mye arbeid i smitteoppsporing og forebyggende tiltak for bydelsoverlege/HEL. Slike tilfelle har høy prioritet fordi de kan være potensielt farlige for barn, jfr. flere døde/alvorlig syke i 2006. Ingen alvorlig følgetilstander er meldt i denne sammenheng.

Folkehelseplan

Det er knyttet store utfordringer til folkehelsearbeidet i Bydel Gamle Oslo. Viktige parametere i denne sammenheng er inntektsnivå, utdanning, boligstandard, ytre miljøfaktorer og livsstil. Tjenesteapparatet skal bidra til å forebygge helsesvikt, redusere helseforskjeller, fremme helse og gi grunnlag for målrettet helse- og planarbeid i bydelen. Folkehelsearbeidet i bydelen er fordelt på mange sektorer, avdelinger og enheter. Helsefremmende arbeid foregår også i stor grad utenfor det tradisjonelle helsevesenet.

En viktig faktor er også stor grad av inn- og utflytting i bydelen med mange nye innvandrere fra stort antall land og kulturer.

Bydelen har mange folkehelseprosjekter som pågår. Prosjektene er samlet i en egen oversikt som skal legges ut på bydelens nettsider. Tiltakene er nærmere beskrevet under andre funksjonsområder.

Støy, støv, forsøpling og bolighygiene

Bydelen behandler og vurderer søknader om dispensasjon og forhåndsgodkjenning fra Forskrift om begrensning av støy i Oslo. Den omfattende bygge- og anleggsaktiviteten i bydelen gjør at det i 2013 fortsatt er stort fokus på støydispensasjonssaker og klager over støy ved anleggsvirksomhet. Det har også vært flere henvendelser om anleggsstøv og en særskilt stor sak om steinknusing ved større byggeplass med innflyttede boliger.

Det er registrert økende forekomst av veggedyr – så langt kun i kommunale boliger. Det er fortsatt et økende antall bolighygienesaker. Det dreier seg om leiligheter som er forsøplet og som medfører lukt og fare for skadedyr som kan spre seg til omgivelsene. Det har vært flere henvendelser om store rotter langs Akerselven og omkringliggende områder som Bymiljøetaten har satt i gang tiltak for i samarbeid med bydeler m fl. etater.

Bydelen mottar også bekymringsmeldinger knyttet til brann. Dette dreier seg også ofte om leiligheter som er forsøplet og personer med dårlig boevne evt. redusert helse. Bydelen har etter hvert oppnådd godt samarbeid med BRE i denne sammenheng.

Helsetjenesten i Oslo fengsel

Helsetjenesten i Oslo fengsel skal fremme helse og forebygge sykdom, samt gi et primærhelsetilbud til de innsatte, dvs. legetilsyn, primærmedisinsk behandling, samt søke å redusere skadevirkninger av isolasjon. Helsetjenesten er finansiert ved statlig øremerket overføring fra Helsedirektoratet.

Oslo fengsel har en sirkulasjon på ca 1375 innsatte i 2013. Dette gjelder innsatte både i varetekt og på dom. En stor andel av de innsatte er fremmedspråklige. Antall land representert er 55. Dette gjør at det er utstrakt behov for bruk av tolk i tjenesten. Helsetjenesten er åpen alle dager fra kl. 07.30 til kl. 22.00 og har en bemanning fordelt på leger, sykepleiere, fysioterapeut, hjelpepleier og merkantilt personale.

Servicetorget

Servicetorget er en informasjons- og opplysningstjeneste for bydelens befolkning. Servicetorget gir informasjon og veiledning i forhold til bydelens tjenester og andre offentlige tjenester. Det legges stor vekt på å yte service, ved å prioritere raske svar og tilbakemeldinger på henvendelser og spørsmål fra publikum, både i Servicetorgetets skranke og på nett. Kvaliteten på tjenestene sikres gjennom et nært samarbeid med bydelens fagavdelinger.

Servicetorget har ansvar for ekstern informasjon, herunder bydelens internettsider. Internettsidene har i 2013 hatt et gjennomsnitt på ca. 12 000 treff per måned. Det er en utfordring at den informasjonen som legges ut, skal være lett tilgjengelig og oppdatert til enhver tid.

Servicetorget har høsten 2013 gjennomført Stortings- og sametingsvalg og folkeavstemning. Bydelens ansvar og engasjement i forbindelse med gjennomføring av valg er blitt utvidet for hvert år, og bydelen er i dag en aktiv og sentral aktør i valgarbeidet.

Servicetorget har i samarbeid med Senter for arbeid og kvalifisering (SAK) og Senter for innvandrere og flyktninger (SeFI) etablert en felles skranketjeneste i første etasje etter at tjenestene ble samlokalisert i Platousgate 16 høsten 2013.

Transporttjenester - TT-kort

Transporttjenesten er et tilbud til funksjonshemmede og forflytningshemmede som ikke kan bruke ordinær kollektivtransport. Med TT-kort får brukeren dekket et bestemt antall reiser med drosje eller spesialbil. Personer under 67 år tildeles inntil 150 reiser pr. år og personer over 67 år tildeles inntil 70 reiser pr. år. Antall reiser for personer over 67 år er økt fra 50 til 70 reiser i 2013.

Tabellen viser utviklingen i bruk av TT-kort i bydelen fra 2011 – 2013

TT-kort	Pr.31.12.2011	Pr.31.12.2012	Pr.31.12.2013
Status antall brukere	825	803	758
Antall behandlede søknader	319	386	398
Avslag	108	126	77

Ledsagerbevis

Ledsagerbevis retter seg mot mennesker med funksjonshemming. Hovedkriteriet for å komme inn under ordningen er behov for bistand for å kunne delta i ulike kultur- og/eller fritidstiltak.

Tabellen viser utviklingen i bruk av ledsagerbevis fra 2011 - 2013:

Ledsagerbevis	2012	2013
Antall brukere	137	139
Nye søknader	26	18

Utleie av kommunal grunn

Bydelen har ansvaret for utleie av areal på kommunal grunn på fortau, torg og plasser. Leietakere av kommunal grunn er hovedsakelig forretningsdrivende som enten har vareutstilling/salg foran forretning eller uteservering utenfor serveringssteder. I tillegg leies det ut areal til enkeltarrangement som markedsdager, bruktmarked, diverse stands og lignende. Servicetorget har i 2013 foretatt jevnlig kontroll for å påse at tilgjengeligheten overholdes på fortauene utenfor salgssteder. Det har i 2013 vært en økende interesse for leie av grunn på Grønland Torg, fra frivillige organisasjoner og politiske partier. Dette er et kostnadsfritt tilbud og sammenfaller med bydelens interesse for informasjon om hva som finnes av frivillig organisasjonsarbeid.

Bevilling

Næringssetaten ber om uttalelse iht. alkohollovens § 1-7 der det fremgår at kommunestyret skal innhente uttalelse fra sosialtjenesten før søknad om bevilling kan avgjøres. I Oslo kommune er denne rollen gitt til bydelsutvalget. Bydelen har i 2013 uttalt seg i 38 saker. Av disse var det 9 søknader om salgsbevilling og 29 søknader om serverings- og skjenkebevilling. Det har vært arbeidet med ny lokal skjenkeforskrift for Bydel Gamle Oslo gjennom høsten 2012 som ble vedtatt av bydelsutvalget våren 2013.

NAV sosialtjenesten

Sosialtjenesten var ved inngangen av året organisert med et felles publikumsmottak (PM) sammen med NAV stat og i tillegg bestod NAV sosialtjenesten av to oppfølgingsteam, et fagteam, et merkantilt team og et team som særskilt arbeider med kvalifiseringsprogram og ungdom mellom 18-24 år.

Erfaringene både fra egne og andre NAV-kontor i Oslo har vært at denne organiseringen ikke gav tilfredsstillende og optimal oppfølging av brukerne og det ble på dette grunnlaget besluttet å gjennomføre en til dels omfattende endring av kontorets organisering med sterkere spesialisering og målgruppeorganisering. Arbeidet har pågått i store deler av både 2012 og 2013 og med virkning fra oktober 2013 ble kontoret omorganisert med følgende team:

- Publikumsmottak (felles for stat og kommune)
- KVP (kvalifiseringsprogram)
- Rus og psykisk helse
- Familie
- Ungdom (felles for stat og kommune)
- Avklaring
- Fellestjenester (merkantil/arkiv, økonomi mv.)

Alle brukere mottas i PM for råd og veiledning, saksutredning etter sosialtjenesteloven, folketrygdloven eller arbeidsmarkedsloven. Det samarbeides med NAV stat, øvrige tjenesteapparat i bydelen og andre instanser. Brukere som er ferdig utredet, og som fortsatt har behov for bistand og stønad fra sosialtjenesten ut over 3 måneder, overføres til øvrige team. Hovedfokus for PM er at brukerne primært skal ”snus i døra”, dvs. raskest mulig gjøre brukerne selvhjulpne og uavhengig av offentlig stønad.

Brukere og utbetaling av økonomisk sosialhjelp

Av positive faktorer og forhold som bidrar til en utvikling i tråd med tjenestens mål nevnes:

- Akkumulert antall klienter i 2013 har økt med 36 og er nå på 2011-nivå. Økningen i Gamle Oslo er imidlertid beskjedent i forhold til flere andre NAV kontor i Oslo.
- Gjennomsnittlig antall aktive klienter med utbetaling pr mnd er positiv, idet vi har gått ytterligere ned fra 1190 i 2011, 1132 i 2012 og 1119 i 2013. Resultatet var imidlertid over måltallet på 1052 med 67 klienter.
- Det utbetales marginalt mindre pr vedtak til tross for økte sosialhjelpssatser og stadig økende markedspriser for utleieboliger.
- Gjennomsnittlig stønadstid, uavhengig av målgruppe, er ytterligere redusert fra 5,8 måneder i 2011 til 5,6 måneder i 2012 og nå 5,4 måneder i 2013.
- Saksbehandlingsrestansene samlet sett viser en svært positiv utvikling.
- Ventetid på ordinær timeavtale er fortsatt relativ lav, dvs. 5 dager. (9 dager i 2011 og 5 dager i 2012 og 2013).
- Antall personer i kommunale rehabiliterings- og omsorgstilbud har gått ned med 28, det vil si ca 20 %.
- Det er gjennom prosjekt ”Økonomisk mislighold” etablert et svært tilfredsstillende samarbeid med Nav kontroll og avdekket flere tilfeller av mislighold av økonomisk sosialhjelp.
- Kommunens kontaktsenter 02180 har med virkning fra oktober 2013 overtatt NAV-kontorets kontaktpunktoppgaver og med dette er servicenivået og brukernes mulighet til å få kontakt med Nav kontoret vesentlig styrket.
- Organisering av kontoret er med virkning fra oktober 2013 endret i retning av mer spesialisert og målgruppestyrt arbeidsform.
- Nedgangen i sosialhjelpsutbetalinger har stagnert i 2013. Øvrige bydeler har i hovedsak hatt en økning.
- Erfaringene med egen boligfremskaffer er svært positive og har medført at kontoret har fremskaffet flere boliger til nødstilte enn tidligere.
- Det er iverksatt eget prosjekt hvor gjeldsrådgiverne søker om skattebegrensning på vegne av brukere med lav inntekt. Prosjektet er svært vellykket og samlet er det tilbakebetalt ca. 8 mill kr. med fra kr.10.000 til over kr. 100.000,- pr klient. Dette har medført at mange klienter har vært selvhjulpne og uavhengig av sosialhjelp i lengre perioder i løpet av året.

Tjenesten har fortsatt følgende utfordringer:

- Gjennomsnittlig utbetaling pr mnd pr klient er over måltallet (måltall kr 10 800, resultat kr 11 031).
- Andelen søknader behandlet innen 14-dagersfristen var ved årets utløp på 85 % (tilsvarende i 2012) og fortsatt under måltallet på 95 %. I store deler av høsten var andelen imidlertid på måltallet.
- Tjenesten lykkes ikke i tilfredsstillende grad å gi rett hjelp til rett tid. Behandlingstiden er gjennomgående for lang og antall restanser for høyt, selv om forholdene er under bedring.
- Tilgjengeligheten til saksbehandlere har i store deler av året vært utilfredsstillende både for klientene og samarbeidspartnere.
- Det er avdekket manglende kvalitet i saksbehandlingen og opplæringen bør styrkes med sikte på å unngå misbruk av økonomisk sosialhjelp og forhindre feilaktig utbetaling.

- Antall klienter med store rus- og psykisk relaterte utfordringer er svært arbeidskrevende og mange av de mest belastede mangler relevante og hensiktsmessige behandlings- og omsorgstilbud.

Av mer strukturelle utfordringer kan nevnes:

- Andelen mottakere av sosialhjelp som hovedinntektskilde er svært høy sammenliknet med andre bydeler.
- Netto tilflytting av klienter fra andre bydeler øker.
- Arbeidsledigheten i bydelen er relativt sett høyere enn i Oslo for øvrig.
- Antallet barnefamilier med lavinntekt er høyest i bydel Gamle Oslo.
- Etterspørselen etter kommunale boliger er sterkt økende og flere klienter må henvises til midlertidige overnattingssteder. Spesielt store barnefamilier, rusmisbrukere og personer med dårlig psykisk helse har problemer med å få leie bolig. Sosialtjenesten ser også at husleieprisene på det private utleiemarkedet har hatt en markant økning de siste årene.
- Omfanget av og problematikken knyttet til brukere med dobbeltdiagnose og omfattende psykiatri- og rusrelaterte utfordringer oppleves sterkt økende og bydelen står uten et adekvat tilbud for gruppen.
- Antall personer med gjeldsproblematikk er økende.

Tilbud til personer med rusproblemer

Sosialtjenesten har et særlig ansvar for personer med rusproblematikk, og sosialtjenesten har to ruskonsulenter og en LAR-konsulent som har et særskilt ansvar for dette feltet. I tillegg arbeider prosjektet ”helhetlig oppfølging” tett med rusmisbrukere, (se eget avsnitt).

Bydelen har ca 600 klienter med erkjente rusproblemer. Av dette er ca.170 i LAR-behandling.

Det satses spesielt på å følge opp de yngste rusmisbrukerne under 25 år. Hovedtyngden av klientene med rusproblemer er imidlertid i aldersgruppen 30-60 år. Mange av disse har store helseproblemer og har problemer med å bo i egen bolig. Bydelen har 138 personer som en eller flere ganger i løpet av 2013 har benyttet seg av rehabiliterings- og omsorgsinstitusjoner drevet av Velferdsetaten, mot 134 i 2012. Dette er en økning på 4 brukere.

Videre har bydelen flere beboere i lavterskel botilbud som Schandorfsgate og Bybo. Disse har tidligere hatt problemer med å fungere i ordinær bolig, og i de tilbud Velferdsetaten har hatt. Sosialtjenesten har også et ansvar i forhold til å motivere og hjelpe klienter med rusproblematikk inn i behandlingssinstitusjoner, og i løpet av 2013 hadde bydelen 32 av klientene inne i ulike statlige behandlingssinstitusjoner, mot 28 i 2012.

Prosjekt helhetlig oppfølging

I prosjektet, finansiert av rammetilskudd til Oslo kommune, er det 3 medarbeidere. Medarbeiderne har jobbet tett med utvalgte rusklienter, med hovedtyngde på klienter i Velferdsetatens institusjoner, samt klienter innenfor institusjonsbehandling i 2. linjetjenesten.

Prosjektet arbeider etter følgende mål:

- Øke det kvalitative tjenestetilbudet til personer med rusrelaterte problemer med tilhørighet i Bydel Gamle Oslo
- Øke bruken av systematisert kartlegging
- Øke fokuset på brukermedvirkning og individuell plan

- Implementere metodikken til det ordinære tjenesteapparatet
- Dokumentere evt. svikt i det ordinære systemet

Prosjektet har i løpet av 2013 fulgt opp 88 klienter, det samme antallet som i 2012.

Ved inngangen av året hadde 85 personer plass i Velferdsetatens institusjoner og måltallet var å redusere dette til ca 70 ved utgangen av året. Hensikten med å redusere dette var dels budsjettmessige årsaker, men også behovet for å finne kvalitative bedre tilbud for brukerne. Ved utgangen av året hadde 85 brukere fortsatt tilbud i Velferdsetatens institusjoner. Det er lyktes godt med å finne alternativt bo- eller behandlingstilbud for svært mange og flere enn tidligere, men det har også vært rekruttert flere nye klienter parallelt og dette er årsaken til at måltallet ikke fullt ut er innfridd.

I 2012 etablerte bydelen, i samarbeid med bydelene St. Hanshaugen og Grünerløkka, et nytt botilbud for personer med rusrelaterte og psykiske problemer, kalt Ø7 bolig i Østerdalsgate 7. I denne boligen har bydelen 14 botilbud, hvorav 2 er akutt plasser. Alle leilighetene er disponert gjennom hele året. Hensikten med dette tilbudet er å tilby aktiviteter i tillegg til selve boligen.

Gjeldsrådgivning

Bydel Gamle Oslo er bydelen med flest antall gjeldsordningssaker i Oslo. Bydelen har 4 svært kvalifiserte rådgivere og det er svært god kvalitet i saksbehandlingen.

Type saker	2011	2012	2013
Timeavtaler	847	922	910
Gjeldsordningssøknader	79	118	113
Nye saker	673	709	824
- herav saker som vedrørende personer som ikke mottar øk. sosialhjelp	316	366	460
Avsluttede saker	646	650	841
Avsluttede med varig løsninger for klienten	120	119	264

Kommentarer:

Som det fremgår av statistikken er produksjonstallet både når det gjelder antall timeavtaler, nye saker og gjeldsordningssøknader svært høyt. Dette reflekterer både omfanget av denne type saker i bydelen og en svært tilfredsstillende produksjon blant ansatte.

Av statistikken fremkommer ikke gjeldsrådgivernes arbeid med prosjekt ”Skattebegrensning”. Prosjektet innebærer å klage på likninger tidligere år, samt søke skattebegrensning på vegne av brukeren. Som følge av klagen har ca 250 brukere mottatt til sammen ca. mill. 8. Noen av disse brukerne er sosialhjelpsklienter, men ikke alle. Dette medfører mindre belastning på sosialhjelpsbudsjettet og gjør mange brukere mindre avhengig av økonomisk sosialhjelp. Prosjektet har følgelig vært svært vellykket.

Boligenheten

Boligenheten består av boligkontoret og bo-oppfølgingstjenesten. Enheten er samlokalisert med NAV Gamle Oslo.

Vedtak, omfang og resultat, saksbehandlingstid boligsøknader

Det er mottatt 838 søknader om kommunal bolig i 2013. Dette er en nedgang på ca 20 % siden toppåret 2011. Fra 2007 og frem til 2011 var det en økning i antall søknader om kommunal bolig på 46,7 %. Nedgangen kan skyldes at det har vært lange ventetider og få boligtilvisninger og at samarbeidspartnere og potensielle søkere av den grunn ikke ser en søknad som en reell løsning.

Det ble i 2013 ferdigbehandlet 788 søknader om kommunal bolig. Av vedtak som ble fattet er 99,7 % behandlet innen 3 måneder. Av ferdigbehandlede søknader har 354 (45 %) fått innvilget forlengelse eller ny kommunal bolig. Antall positive vedtak er tilpasset tilgangen på boliger.

Av hensyn til ventetiden på kommunal bolig, har boligenheten ikke kunnet tildele boliger til søkere kun på bakgrunn av at de oppfyller hovedkriteriene. Det har også blitt foretatt en prioritering av søkerne som oppfyller hovedkriteriene. Følgende søkergrupper har blitt prioritert; flyktninger, søkere med samarbeidsavtale, søkere som utskrives fra institusjon og andre med store sosiale, psykiske og/eller medisinske problemer. Det har vært et spesielt stort press på store boliger med heis. Bydelens kvoteflyktninger for 2013 har fått tilbud om kommunal bolig.

Bydelen er bekymret for om denne strenge prioriteringen har ført til negative konsekvenser for flere bomiljø i bydelen og ser at denne prioriteringen nok har resultert i flere søknader om bytte av bolig, klagesaker og at flere ikke vil ta imot bolig pga. bomiljøet.

Boligtilvisninger

I 2013 er det utført 193 boligtilvisninger, mens det i 2012 ble det utført 157 boligtilvisninger. Dette er en oppgang på 23 %. Ventetiden på kommunal bolig sank betraktelig i siste del 2012. Etter 2. tertial lå andelen som fikk tildelt bolig innen 6 mnd. på 85 %, etter 3. tertial sank dette til 61,4 %. Denne trenden har fortsatt i 2013 hvor kun 52,8 % har fått bolig innen 6 mnd. Dette skyldes i hovedsak at man har hatt færre boliger til disposisjon etter brannen i Hagegata 29 i august 2012, hvor en rekke husstander måtte omplasseres, at boligene bydelen disponerte i Vestfoldgata 4 ble tilbakelevert til eier etter utløp av kontrakt, samt at det i 2013 ble stopp i tildelinger til Hagegata 31 ettersom denne skal seksjoneres og selges.

Samarbeidsavtaler

Det er fokus på boligsøkeres behov for bistand til å mestre et boforhold. Det foretas en systematisk vurdering av behovet, og søknadene er vurdert i forhold til om det skal settes opp vilkår om oppfølging. I 2013 har 27 husstander blitt innvilget bolig med vilkår om oppfølging i boligen. Dette er en nedgang fra 2012 hvor man hadde en kraftig økning bl.a fordi bydelen inngikk leieforhold på 16 leiligheter i Østerdalsgata 7 til rus- og psykiatriproblematikk. Antallet synes nå å ha stabilisert seg på noe over 2011 nivå (20).

Miljøklager – klager på kommunale leietakere

Det er i løpet av 2013 innkommet 56 klagesaker på kommunale leietakere. Dette er en nedgang på 16 saker (22 %) fra 2012. Hovedårsaken til denne nedgangen er sannsynligvis økte ressurser på bo-oppfølging, samt HMS-runder i samarbeid med Boligbygg og brannvesen (BRE). Samtlige av sakene er oversendt tiltaksapparatet for oppfølging og vurdering av aktuelle tiltak.

Bolig-IKT

Boligkontoret har siden 2010 brukt Gerica som saksbehandlingssystem. Gerica er tilpasset boligkontoret ved egne tiltakstyper og vedtaksmaler. Gerica kan likevel ikke benyttes som rapporteringsverktøy, og det er fremdeles et stort behov for IKT-system som er utviklet for saksbehandling og rapportering av de boligsosiale virkemidlene. HEL har nå utviklet det

helhetlige saksbehandlingssystemet for boligvirkemidler, GOBO. Bydelen skulle etter planen ha tatt systemet i bruk i november 2013, men pga forsinkelser er oppstart forskjøvet til mars 2014.

Bostøtte

Pr. 31.12.13 har 2495 brukere i bydelen statlig bostøtte. Dette er en nedgang på 196 husstander (6,3 %) fra samme tid i 2012. Det er 790 husstander som mottar kommunal bostøtte, en nedgang på 124 husstander (13,6 %) fra 2012.

Startlån

Det har i løpet av året innkommet 534 søknader om startlån og tilskudd til kjøp av bolig og 481 søknader er ferdigbehandlet i 2013. 121 er innvilgede startlån/tilskudd i 2013. Dette er en nedgang i antall innvilgede søknader fra 2012 på 37,3 % da 193 ble innvilget lån/tilskudd. Men en økning på 16 % fra 2010 da 104 ble innvilget lån/tilskudd. Forklaringen på økningen i 2012 skyldtes sannsynligvis kravet til egenandel på 15 % ved kjøp av bolig. Innstramming i retningslinjene om hvem som er i målgruppen for Startlån som er foretatt i 2013, hvor det kun er varig vanskeligstilte som kvalifiserer, har imidlertid gjort at mange faller utenfor ordningen og innvilgelser har dermed sunket kraftig igjen.

Avslag gis i hovedsak pga manglende betjeningsevne, manglende dokumentasjon, eller fordi man ikke anses som varig vanskeligstilt. Pr. 31. desember 2013 er det utbetalt/innvilget 139,5 mill i startlån til kjøp av konkret bolig, og gyldige forhåndsgodkjenninger på lån med 33,9 mill.

Det er innvilget 5 refinansieringer i løpet av året.

Tilskudd til kjøp av bolig

Alle lånesøkere blir vurdert for tilskudd. Det er innvilget/utbetalt 8,2 mill i tilskudd i 2013. Det ligger i tillegg inne forhåndsgodkjenninger med 4,2 mill i tilskudd.

Utbedringstilskudd

Det er i 2013 innvilget tilskudd til utbedring med kr 171 750 fordelt på 3 søkere. Ingen er ytt lån. Antall søknader har gått betraktelig ned de siste årene, og man har mot slutten av året hatt mer fokus på å spre informasjon om muligheten for å søke om dette, slik at flere kan bo lenger i egen bolig, samt at man nå også kan søke om utbedring av kommunale boliger.

Internkontroll

Boligenheten har kontinuerlig fokus på forbedring og utvikling av gode kontrollsystemer og rutiner. I løpet av 2011 ble IKT-systemet Kvalitetslosen implementert ved Boligenheten. Systemet bidrar til å forbedre kvaliteten. Internkontroll ses på som et nyttig redskap for å sikre kvalitet, rettssikkerhet for brukerne og utvikling av faglig kompetanse.

Service og samarbeid

Boligenheten har som en målsetting å yte god service. Dette har bl.a. medført at praksisen ved at NAV publikumsmottak som setter opp timeavtalene for boligenheten, er videreført i 2013. I tillegg bistår boligkontoret NAV publikumsmottak 2 ettermiddager i måneden i forbindelse med søknadsfristen for statlig bostøtte. Det har også vært fokus på samarbeid med andre instanser, noe som blant annet har medført at saksbehandlere jevnlig deltar på samarbeidsmøter vedrørende klienter. Boligkontoret har innledet et samarbeid med linkarbeider ved SeFI med mål om at flere får mulighet til å kjøpe egen bolig gjennom startlån. Dette har resultert i samlokaliserte stands på Internasjonal Torgdag med Boligkontorets brosjyrer om startlån oversatt til flere språk, og deltagelse fra linkarbeidere på informasjonsmøter i regi av Boligbygg og Boligkontoret. Ved visninger av kommunale boliger deltar alltid en medarbeider fra boligkontoret. Dette har en positiv effekt på flere områder. De ansatte blir mye bedre kjent med boligmassen, og får en bedre

oversikt over årsaker til at enkelte takker nei til tildelt bolig. Dette medfører at saksbehandlingen forbedres ved en mer målrettet og grundigere prioritering i forhold til type bolig og lignende. Tilstedeværelse av en fra boligkontoret motvirker også til en viss grad at klienter takker nei til tildelt bolig ved at det gis utfyllende informasjon om konsekvensen av dette. I tillegg får boligkontoret en mulighet til å påpeke eventuelle feil og mangler ved leiligheten som bør utbedres.

Boligforvaltning

Boligenheten har hatt en økning i antall boliger som forvaltes av bydelen de siste par årene. Årsaken til dette er at bydelen har fått ansvar for forvaltning av Omsorg+ boligene i bydelen, samt at vi i samarbeid med Bydel St. Hanshaugen og Bydel Grünerløkka har leid inn Østerdalsgata 7. Fra 2011 forvaltet bydelen 62 Omsorg+ leiligheter på Ensjøtunet, og i 2012 overtok i tillegg bydelen forvaltningen av 91 nye Omsorg+ leiligheter på Kampen. Omsorg+ leilighetene på Ensjøtunet er leid inn fra Frelsesarmeen, mens Omsorg+ Kampen er leid inn fra Kirkens Bymisjon. Østerdalsgata 7 har 16 leiligheter som disponeres av Bydel Gamle Oslo. Disse leilighetene er forbeholdt brukere med rusproblematikk, evt. med noe psykiatri. Det er 6 1-roms leiligheter og 8 2-roms. I tillegg er det 2 akutt plasser. Utover dette, leier boligkontoret inn 159 leiligheter til videre fremleie.

Bo-oppfølgingstjenesten

Tjenesten har i 2013 primært jobbet med individuell bo-oppfølging, både der det er vilkår om samarbeidsavtale og ikke. Dette innebærer tett oppfølging med botrening, samt koordinering av arbeidet med brukere der mange tjenester er inne. Tjenesten følger også opp klager på beboere i kommunale boliger. I tillegg utføres både kortvarige og lengre oppdrag knyttet til beboernes bosituasjon, for eksempel kjøp av innbo, montering, koordinering når det gjelder rydding og kasting m.m. Bo-oppfølgingstjenesten har i 2013 samarbeidet tett med NAV sosialtjenesten rundt oppfølgingen av beboerne i Østerdalsgata 7, og i første kvartal ble det prøvd ut ordning med faste tidspunkt hvor ansatte var på huset. Sistnevnte ordning er ikke videreført, da det ble vurdert at beboerne i Østerdalsgata 7 profiterer mer på individuell oppfølging enn tilgjengelighetstid.

I 2013 har det også vært et økt fokus på bekymringssaker knyttet til manglende betaling av husleie og varsel om stenging av strøm. Bo-oppfølgingstjenesten har da særlig hatt fokus på eldre, samt beboere som ikke har aktiv sak på Nav sosial. I disse sakene er det også tett samarbeid med andre tjenester i bydelen, og da særlig bydelsoverlegen.

Bo-oppfølgingstjenesten har i samarbeid med Boligbygg Oslo KF, gjennomført befaringsrunder i flere store kommunale gårder på Tøyenområdet. Fokus her har vært brannsikkerhet. I etterkant av disse rundene har Bo-oppfølgingstjenesten hatt oppfølging på enkelt-beboere for å bistå med å få igangsatt tiltak knyttet til mangler og behov som ble avdekket på rundene.

Status pr 31.12.13:

Antall beboere med vilkår(samarbeidsavtale)	29
Antall beboere med vilkår som er avsluttet i 2013	4
Antall beboere uten vilkår	34
Antall beboere uten vilkår som er avsluttet i 2013	5
Enkeltoppdrag	123
Klagesaker på beboere i kommunale boliger	56

Kvalifiserings- og sysselsettingstiltak

Mottak, bosetting og introduksjonsprogram for flyktninger

Bydelens arbeid med kvalifisering og sysselsetting samt mottak, bosetting og introduksjonsprogram for flyktninger foregår hovedsakelig på to arenaer:

- Senter for arbeid og kvalifisering (SAK)
- Senter for flyktninger og innvandrere (SeFI)

SAK og SeFI flyttet i november fra Ensjøveien til lokaler i Platousgate.

Senter for arbeid og kvalifisering (SAK)

NAV sosial og Kvalifiseringsteamet ved NAV er henvisende instans til kvalifiseringstiltak og kan, ut i fra den enkeltes forutsetninger, sette vilkår for deltakelse og utredning av den enkeltes arbeidsevne.

SAK har i 2013 gitt tilbud om avklarings- og utredningssamtaler, individuell jobbveiledning med praksisplass-søk, anskaffelse av praksisplass, oppfølging på praksisplass, arbeidstreningsgruppe (ATG), arbeidstrening i kantiner, oppfølging i forhold til personer med psykiske vansker og det statlig finansierte tiltaket Vilje Viser Vei.

Det ble i alt henvist 204 personer til SAK i 2013. I snitt har 173 personer hatt tilbud hver måned. Dette er 18 personer mer enn det totale måltallet for 2013.

SAK's tiltak med måltall	Antall Plasser
Arbeidstrenings tiltaket (ATG)/Bydelsrusken	23
Arbeidstrening kantiner, oppfølging jobbveiledning og næringsliv	77
Individuell oppfølging av tiltaks konsulenter psykisk helsearbeid	25
Vilje Viser Vei	30
Sum	155

Målgruppen til SAK består i stor grad av personer som har liten eller ingen tilknytning til arbeidsmarkedet og disse er ofte de første som mister arbeidet ved innstramminger og endringer i behov for arbeidskraft. Behovet for tett individuell oppfølging før og under tiltakene for å sikre fremmøte har vært en viktig oppgave. I mange saker er det også fokus på helseavklaring og avklaring i forhold til rettigheter til trygdeytelser.

Vilje Viser Vei

Tiltaket er et samarbeid mellom NAV, Tøyen DPS og SAK for personer med moderate til alvorlige psykiske lidelser, som har behov for avklaring og oppfølging for å komme i arbeid eller tilbake til arbeid. NAV og Tøyen DPS er henvisende instanser. De henviste er arbeidssøkere som er motiverte for å komme i ordinært arbeid og har forutsetning for å klare arbeidsrettede tiltak. Det er et mål at deltageren skal være i praksisplass/jobbsenest tre måneder etter inntak. Per 31.12.13 er det 14 deltakere som er utnotert til jobb. Bydelen mottar tilretteleggingstilskudd for 20 saker, men har i snitt hatt 31 saker per måned i 2013.

ATG og BydelsRusken

Personene som henvises ATG har ofte udefinierbare hindringer i forhold til arbeidsmarkedet og i mange tilfeller tar det tid å kartlegge hva som må til for at deltakeren skal komme seg videre. Resultatet pr 31.12.13 viser at 29 personer er utnotert til jobb, kurs eller andre arbeidsmarkedstiltak. Bydelsrusken er i sin helhet integrert med faste ukentlige

arbeidsoppgaver i tiltaket. Det har blitt ryddet i parker, henlagt avfall har blitt fjernet og det er utført omfattende søppelplukking flere steder i bydelen

Arbeidstrening i kantine

SAK har i 2013 driftet to kantiner i Hagegata 22 (NAV/Skatt Øst) og en kantine i Ensjøveien 20 for arbeidstrening. På NAV/Skatt øst-kantinene tilberedes mat og salg av lunsj til de ansatte. I Ensjøveien 20 har deltakerne tilberedt mat til brukerne av BYMIF, tilberedt mat og solgt varm/kald lunsj til ansatte og deltakere ved SAK og SeFI. 101 deltakere har fått arbeidstreningstilbud i kantine i løpet av året. Av disse er det totalt 42 som er utnotert til jobb, praksis, kurs eller andre arbeidsmarkedstiltak.

Utnoteringer deltakere fra SAK 2013	Antall
Ordinært arbeid	52
Praksis	31
Utdanning/verneplikt	11
Statlige arbeidsmarkedstiltak	47
AAP, uførepensjon, overgangstønad	21
Flyttet	27
Sum avsluttet	189

Senter for flyktninger og innvandrere (SeFI)

Mottak og bosetting av flyktninger

Bydelen har i løpet av 2013 bosatt den tildelte kvoten på 33 personer, herav 2 enslige mindreårige. Av de 33 bosatte er det 3 familier og 24 enkeltpersoner.

Introduksjonsprogram for nyankomne

SeFI har det administrative og koordinerende ansvaret for introduksjonsprogrammet. Målgruppen for introduksjonsprogram samt krav til programinnhold og størrelse er fastsatt i Introduksjonsloven. Alle personer innenfor målgruppen for introduksjonsprogrammet har fått tilbud om dette.

Måltallet for antall deltakere i programmet er 90, fordelt på 70 aktive og 20 som følges opp mens de er i permisjon. Pr 31.12.13 hadde programmet 87 deltakere fordelt på 73 aktive og 14 i permisjon, jf tabell nedenfor.

Totalt antall personer med introduksjonsprogram 2013	Resultater
Antall aktive deltakere pr.31.12	73
Oppfølging av deltakere i permisjon pr 31.12.	14
Utnoteringer fra introduksjonsprogram i løpet av året	29
Totalt antall deltakere i programmet i løpet av 2013	116

Kvinneandelen er fortsatt høy med 67 % sammenliknet med 62 % i 2012. De fleste deltakerne kommer fra Somalia, Eritrea, Irak og Afghanistan. Det er en nedgang i antall deltakere som har program på bakgrunn av familieegjenforening med ektefelle i bydelen. Det er nå 24 % mot 39 % i 2012. Alle aktive deltakere pr 31.12. var innenfor gruppen med rett og plikt til program.

Den største andelen av introduksjonsdeltakere som følges opp under permisjon er i fødselspermisjon. Andre er i permisjon på grunn av egen eller barns helsesituasjon samt for å prøve seg i jobb.

Utnoteringer fra introduksjonsprogrammet	Resultater
Ordinært arbeid, ordinær utd., lønnstilskudd	18
Statlige tiltak	4
Flyttet	2
Andre årsaker	5
Sum	29

Introduksjonsprogrammet har i 2013 hatt mål om at 60 % av de utnoterte skal avsluttes til ordinær jobb eller utdanning. Når det ikke regnes med dem som har flyttet til andre bydeler og som har fortsatt sitt program der, har 18 av 27 personer (67 %) blitt utnotert til ordinært arbeid og/eller ordinær utdanning. Av de som er utnotert av andre årsaker har en personer blitt unotert til grunnskole, en på grunn av fødsel, en på grunn av sykdom og to til NAV uten konkret tiltak.

Kvalifiseringstiltaket Alfa-Mikks

Målgruppen for tiltaket er hovedsakelig KVP-deltakere som henvises fra bydelens NAV-kontor.

Kvalifiseringstiltaket er et heldags tiltak som består av grunnskolefagene norsk, samfunnsfag, matematikk og naturfag. I tillegg har tiltaket dataopplæring, arbeidslivslære, helseundervisning med trim og arbeidspraksis i skjermet eller ordinær virksomhet, samt tett individuell oppfølging. Tiltaket har tre klasser og norskundervisningen drives i samarbeid med Oslo VO, avd. Rosenhof.

Tiltaket har i 2013 hatt som mål å ha 60 deltakere (55 KVP-deltakere og 5 intro-deltakere) i program til enhver tid. I løpet av året har det til sammen vært 104 deltakere i tiltaket. Pr 31.12. var det 51 personer tilknyttet tiltaket.

Utnoteringer (unntatt deltakere i intro-program):	Resultater
Ordinært arbeid, lønnstilskudd.	12
Statlige tiltak	22
Andre kommunale tiltak	2
Trygd	1
Avsluttet i perioden av div. årsaker	16
Sum utnoteringer	53

Brukerne av Alfa-Mikks har generelt sett en sammensatt og krevende problematikk, liten skolebakgrunn og manglende norskerferdigheter. 77 % av deltakerne er kvinner, mange med store omsorgsoppgaver. Arbeidet med hver enkelt deltakers utfordringer fordrer tett samarbeid med flere samarbeidsparter som DPS, fastleger, barnevern, sosialtjenesten, nevropsykologisk utredning etc. Et stramt arbeidsmarked med krav til tidligere arbeidserfaring gjør terskelen høy for de fleste av deltakerne som har liten eller ingen kompetanse når det gjelder arbeid. Til tross for dette viser resultatene i 2013 bedring sammenliknet med tidligere år. Dette skyldes at tiltaket har i enda større grad enn tidligere fokusert på arbeidsrettede tiltak tidlig i prosessen. I tillegg til dette har prosjektmidler fra Rådhuset gitt muligheter til å arbeide enda mer målrettet mot både norskrøver og arbeid. Det vises til redegjørelse av Prosjektet Yrkesrettet norskopplæring senere i dokumentet. Jfr. tabellen over har 12 (23 %) gått ut i jobb sammenliknet med 7 (11 %) i 2012. 22 (41%) har kvalifisert seg for statlige tiltak sammenliknet med 15 (25 %) i 2012. Kun 16 (30 %) ble

avsluttet av diverse årsaker sammenliknet med 31 (51 %) året før. Av disse 16 sluttet blant annet 5 på grunn av fødsel, 5 på grunn av flytting ut av bydelen og 5 på grunn av svak helse.

Prosjekt Jobbsjansen

Bydelen fikk i 2013 prosjektmidler fra IMDi til Ny sjanse for fjerde år på rad. Prosjektet endret i løpet av året navn til Jobbsjansen. Dette er en forsøksordning som har til hensikt å kvalifisere innvandrere uten fast tilknytning til arbeidsmarkedet, til utdanning eller arbeid. Bydelens målgruppe i 2013 har som de siste årene vært ungdom som er langtidsledige sosialhjelpsmottakere. Prosjektet har hatt 30 plasser og har utnotert 14 i løpet av året. 11 av 14 (79 %) er utnotert til jobb eller videregående skole. Prosjektet søkes videreført i 2014.

Prosjekt Somaliske linkarbeidere

Bydelen ble i 2010 tildelt ansvaret for det 3-årige prosjektet ”Somaliske linkarbeidere”. Formålet med prosjektet har vært å bidra til bedre tilpasning av offentlige tjenester til innbyggere med somalisk bakgrunn gjennom etablering av en kommunal rådgivningstjeneste som bemannes av rådgiver(e) med kompetanse og erfaring fra kommunal forvaltning og god/flytende somali språkkunnskaper. Prosjektet ble i 2013 evaluert av Proba samfunnsanalyse. Selv om finansieringen fra IMDi ble avsluttet i 2012, valgte bydelen å videreføre Linkprosjektet i 2013. Det har også dette året vært stor interesse for prosjektet som har utvidet tilbudet til flere av bydelens tjenester og nå tilbyr linkarbeidere på flere språk. Prosjektet har blant annet samarbeidet med bydelens Boligkontor ved å tilby råd og veiledning til søkere/leietakere med somalisk etnisk bakgrunn.

Prosjekt yrkesrettet norskopplæring

Bydelen fikk i 2012 tilskudd til lokale yrkesrettete norskopplæringstiltak i arbeidet med deltakere i kvalifisering. Tilskuddet ble innvilget fra Byrådsavdelingen for eldre og sosiale tjenester og har blitt gitt for perioden 01.09.12 – 30.04.14.

Prosjekt Kommunale utviklingsmidler

Bydelen ble i 2013 tildelt Kommunale utviklingsmidler fra IMDi. Formålet med prosjektmidlene er å styrke kommunenes arbeid med opplæring i norsk og samfunnskunnskap og introduksjonsprogrammet. Dette skal bidra til å styrke overgangen til arbeid og utdanning. Prosjektet hadde oppstart i september og er blant annet et samarbeidsprosjekt med bydelens helsestasjoner.

Byomfattende senter for enslige mindreårige flyktninger (BYMIF)

BYMIF organiserer bo- og omsorgstiltak og tilbyr 15 plasser med tett individuell oppfølging i gruppefosterhjem og bokollektiv. I tillegg har senteret et kveldstilbud med hovedaktiviteter som leksehjelp i de viktigste skolefagene og veiledning i utdanningsvalg. Dette inkluderer utstrakt samarbeid med skoler og barneverntjenester om oppfølging av den enkelte skolegang. Målet er at alle skal få avsluttende eksamen fra videregående skole. BYMIF har også kontakt med arbeidsgivere som er villige til å gi ungdommene arbeidspraksis med mulighet for ansettelse. Senteret organiserer ulike fritidsaktiviteter både for å aktivisere ungdommene i hverdagen, presentere dem for ordinære fritidsaktiviteter i Oslo og å lære dem å bruke byen samt organisere overnattingsturer i skolens ferier.

BYMIF gir bistand og veiledning til bydelene, veileder fosterforeldre og rekrutterer fosterhjem og tiltakspersoner.

BYMIF finansieres ved salg av tjenester til bydelene. Det har vist seg å være en populær tjeneste for et flertall av Oslos barneverntjenester også i 2013.

Aktivitet i løpet av året	Antall 2012	Antall 2013
beboere i botiltak	18	17
brukere av kveldstilbudet	40	40
deltakere på turer i ferier	38	29
timer bistand og veiledning	165,5	119

Nærmiljø, byutvikling og andre kulturaktiviteter

Bydelens rolle i byutviklingsaker

Bydelen er høringsinstans ved varsel om oppstart av planarbeid og ved offentlig ettersyn av planer etter plan- og bygningsloven, og får hele spekteret fra kommune-/kommunedelplaner, områdeplaner til små og større reguleringsplaner med tilhørende konsekvensutredninger til uttalelse. Planer til offentlig ettersyn oversendes i all hovedsak fra Plan- og bygningsetaten iht. ”Samarbeidsavtale mellom bydelene og Plan- og bygningsetaten”. Samarbeidsavtalen er begrunnet i ønsket om at lokalpolitiske utvalg skal få adgang til å uttale seg og påvirke utfallet av saker i sitt nærmiljø, jfr. Plan- og bygningslovens bestemmelser om samarbeid og medvirkning. Iht. Samarbeidsavtalen mellom bydelene og Plan- og bygningsetaten uttaler bydelen seg også i forhold til byggesaker som antas å ha særlig interesse.

I henhold til instruks for navnsetting av gater, veier, plasser mv. i Oslo kommune har bydelene fått delegert myndighet til å fatte endelig avgjørelse i navnsettingssaker.

Bydelens synspunkter er i 2013 synliggjort i alle viktige byutviklingsaker gjennom Bydelsutvalgets uttalelser.

Bydelen har innenfor området plansaker, nærmiljø/kulturaktiviteter behandlet:

- Reguleringsaker – 34 stk.
- Byggesaker – 4 stk.
- Annet – 3 stk.

I tillegg kommer utbyggingsavtaler og navnesaker.

Bydelen er oppnevnt som samarbeidspartner i kommunens videre oppfølging av Bjørvika, Ensjøområdet og Fjordbyen. Det er avholdt jevnlig møter gjennom året og dette samarbeidet vil bli videreført i 2014.

Lokale parker og nærmiljøanlegg

Bydelen har forvaltningsansvaret for 26 lokale parker og plasser. Parkene er viktige rekreasjonsområder i indre by. Med mange små leiligheter og økt befolkningstetthet brukes parkene hyppigere og utsettes for stor slitasje med økende behov for vedlikehold og rehabilitering.

Vaktmesterkompaniet AS (tidligere ISS) har felles avtale med Bydel Sagene, Bydel St. Hanshaugen og Bydel Gamle Oslo om drift og skjøtsel av til sammen 72 større og mindre parker i bydelene. Avtalen ble inngått med virkning fra 1.januar 2012 med 2+1+1 års varighet.

I 6 mindre parker er gressklipping og søppelplukking tatt ut av kontrakten, slik at vedlikeholdsarbeidet i parkene er i tråd med BUs vedtak om å se parkdriften i sammenheng med bydelens sysselsettingsvirksomhet. Opprusting og vedlikehold av benker i bydelens parker er også lagt til arbeidstreningen, i tillegg til noen forefallende oppgaver.

Standarden på bydelens parker og plasser holdes på et rimelig nivå med jevnt vedlikehold, men det er ikke særlig rom for forbedringer. Bydelen mottar få klager på forsøpling i parkområdene. Klager på forsøpling er knyttet til overdreven fuglemating og hensetting av husholdningsavfall/ sofaer/ bord/ TV-er med mer på fortau, ved avfallskasser, returpunkt eller i parkarealer. Søppel og avfall på parkarealer fjernes av vår drifter eller bydelsrusken (ATG). Oppfølging av renhold rundt returpunkt (glass/ metall) tas opp med Renovasjonsetaten (REN) som ansvarlig etat. Bymiljøetaten har ansvar for renhold av gater og fortau med fjerning av søppel og hensatte gjenstander.

Bydelsutvalget har lenge engasjert seg for å få bedret vedlikeholdet og renholdet på Grønland torg og i Olafiagangen. Det er Bymiljøetaten som har ansvaret for drift og vedlikehold av disse områdene.

Bydelen sørger for en mest mulig miljøvennlig drift av bydelens parker og plasser. Bydelens drifter Vaktmesterkompaniet er Miljøfyrtårnsertifisert.

Klosterenga

Vann og avløpsetaten (VAV) har gjenopptatt arbeidet med å få utarbeidet reguleringsplan for Klosterenga. VAV ser åpning av Hovinbekken på Klosterenga som en prioritert del av bekke- og elveåpninger i Oslo og som en viktig del av åpning av hele Hovinbekken. Etaten vil ta ansvar for den videre utvikling av Klosterenga park med skulpturer, vann, gangveier, etc. i samarbeid med aktuelle andre kommunale aktører. I dette ligger også at VAV er tiltakshaver for reguleringsplanen.

Kulturetaten (KUL) ved Kunst i Oslo og bydelen har utarbeidet en felles plan for forvaltning, drift og vedlikehold av skulpturanlegget, hvor KUL har ansvar for den kunstneriske delen med skulpturer, murer og vannelementer. Bydelen har ansvar for drift og vedlikehold av den vanntekniske del og grøntanlegget. I mai gjennomføres felles "renholdsaksjon" som samarbeidsprosjekt mellom KUL og BGO ved bydelens drifter.

Rudolf Nilsens plass

Rudolf Nilsens plass er i aktiv bruk sommer som vinter. Plassen brukes i stor grad av barn og unge fra nærmiljøet og som utvidet skoleplass for Vahl skole. Fra nybygget skøytebu på Rudolf Nilsen plass driver FRIGO aktivt utlån av skøyteutstyr. Stor og aktiv bruk av parken medfører stor slitasje på ballbinge, ballmål og lekeplassutstyr. Aktivitetsområdene krever stort og jevnt vedlikehold. I tillegg ligger Rudolf Nilsens plass utsatt til med hensyn til tagging og hærverk. Bydelen gjennomfører "nulltoleranse" for tagging og fjerner jevnlig tagging fra installasjonene på Rudolf Nilsen plass og i bydelens øvrige parker.

Miljøtiltak

Byøkologisk program og miljøfyrtårn

Bydelen har også i år bidratt til å iverksette bystyremelding nr.1/2003 om Strategi for bærekraftig utvikling med byøkologisk program og bystyremelding 3/2003 Grønn kommune. Bydelen har fokus på miljøarbeidet for en bærekraftig utvikling.

Bystyret sluttet seg til Bystyremelding 3/2003 ”Grønn kommune: innføring av miljøeffektivitet i Oslo kommune” som bygger på Bystyremeldingen ”Strategi for bærekraftig utvikling. Byøkologisk program 2002 -2014”. Det er utarbeidet egne bransjekrav for kontorer, barnehager, sykehjem ol. som skal oppfylles før virksomheten kan Miljøtårnsertifiseres. Sertifiseringen fokuserer på arbeidsmiljø og ytre miljø (HMS) med særlig fokus på energi, avfall, transport og innkjøp.

Tjenestesteder som er sertifiserte i henhold til miljøkravene etter gjeldende bransjekrav mottar Miljøfyrårnsertifikat. Sertifiseringsarbeidet er en kontinuerlig prosess ettersom det skjer flyttinger, sammenslåinger eller at nye tjenester opprettes/nedlegges. Miljøsertifiseringen er en kontinuerlig prosess og arbeidet videreføres i 2014.

Bydelens bilpark består av klimavennlige biler som anskaffes etter de til en hver tid gjeldende sentralt inngått avtaler. Hjemmetjenesten har anskaffet el-biler til bruk i tjenesten.

I 2013 ble det på nytt arrangert ”Sykle/Gå til jobben-aksjon” for hele bydelen. Mange deltok, men det er fortsatt et stort potensial for forbedring.

Hjemmetjenesten og bydelsadministrasjonen har sykler som ansatte kan benytte som transportmiddel i arbeidstiden.

Frivillighetsmidler

Bydelsutvalget avsatte kr 300 000 til frivillighetsmidler for 2013. Det legges vekt på følgende kriterier; prosjekter som stimulerer til økt engasjement for fellesskapet, engasjement fra og for bydelens befolkning, prosjekter rettet mot bydelens barn og unge, utendørsarrangementer med bred deltakelse fra bydelens befolkning og tiltak som knyttes til miljø og bærekraftig utvikling.

Det innkom 46 søknader. Søknadene ble oversendt OKN for endelig innstilling til BU på bakgrunn av vedtatte retningslinjer for tildeling av tilskudd til frivillig aktivitet. Bydelsutvalget fattet vedtak om fordeling av frivillighetsmidlene i 2013.

Internasjonal torgdag

Bydelen arrangerte Internasjonal torgdag lørdag 31. august 2013. Frivillige lag og organisasjoner deltok i arrangementet, sammen med flere av bydelens tjenestesteder. Det var underholdning og kulturinnslag fra hovedscenen ved Grønland torg, samt stands med hovedvekt på salg av håndarbeid og mat fra forskjellige land. I tillegg ble det arrangert valgdebatt fra hovedscenen i forbindelse med Stortingsvalget.

Følgende priser ble utdelt:

- Kulturprisen på kr 20 000 ble tildelt
 - Tøyenkontoret
- Kulturstipend på kr 50 000 ble delt mellom
 - Kampenkoret (kr 25 000)
 - Kammerkoret Sinus (kr 25 000)

Lysvandring langs Alnaelva

Lysvandring langs Alnaelva ble gjennomført torsdag 26. september 2013. Organisasjonen Alnaelvas venner sto som arrangør av lysvandringen i samarbeid med bydelene Grorud,

Stovner, Alna og Gamle Oslo. Fakler var satt opp langs elva og det var et allsidig program langs den 12 km lange løypa der lokale kunstnere, speidere, kor og musikkorps deltok.

Elvelangs i fakkellys langs Akerselva

Elvelangs i fakkellys langs Akerselva ble gjennomført torsdag 19. september 2013.

Arrangører var bydelene Nordre Aker, Sagene, Grünerløkka og Gamle Oslo, i samarbeid med frivillige organisasjoner. Arrangementet var svært vellykket og samlet rundt 50 000 som gikk elvelangs i fakkellys, mens de fikk mange flotte kulturopplevelser av ulike kunstnere som underholdt med bl.a. musikk, lysshow, sang og musikk.

Kontaktutvalget

Kontaktutvalget skal legge til rette for daglig samarbeid mellom kirke og bydel, samt finne kirkens plass i arbeidet for å løse sosiale, kulturelle og miljømessige utfordringer. Kontaktutvalget ledes av bydelsdirektøren og består av Kampen, Vålerenga, Grønland og Gamlebyen menigheter samt representanter fra bydelsadministrasjonen.

Samarbeidsområder er blant annet:

- Samarbeid om barne- og ungdomsarbeid
- Kultur og frivillighet

Det har vært et godt samarbeid rundt store arrangement som Internasjonal torgdag, Religionenes dag og julegrantenning på Grønland torg.

3.2.4 Hovedoversikt økonomi FO1 - netto driftsutgifter

Netto driftsutgifter pr. KOSTRA-funksjon	Regnskap 2012	Opprinnelig Budsjett 2013	Regulert budsjett 2013	Regnskap 2013	Avvik reg.bud/ regnskap 2013
100 Politisk styring	1 524	1 449	1 449	1 157	292
110 Kontroll og revisjon	230	223	223	242	-19
120 Administrasjon	33 309	33 447	35 518	4 885	30 633
130 Adm.lokaler	3 451	6 392	6 601	100	6 500
170 Årets premieavvik	0	0	0	0	0
180 Div. fellesutgifter	0	0	0	0	0
190 Interne serviceenh.	0	94 262	29 127	0	29 127
233 Annet forebyggende helsearbeid	5 565	2 687	3 431	4 832	-1 401
241 Diagnose, behandling og rehabilitering	11 404	10 087	12 145	11 331	814
242 Råd, veiledning og sosialt forebyggende arb.	77 935	70 581	82 618	83 538	-920
243 Tilbud til personer med rusproblemer	13 101	11 016	15 948	16 105	-157
265 Kommunalt disponerte boliger	6 484	5 937	6 472	4 254	2 218
273 Kommunale sysselsettingstiltak	4 581	4 372	7 315	7 995	-681
275 Introduksjonsordn.	14 830	10 554	13 705	16 931	-3 226
283 Bistand til etabl. og opprettholdelse av egen bolig	1 870	2 308	2 489	2 169	320
285 Tjenester utenfor ordinært kommunalt ansvarsområde	221	0	25	32	-7
301 Plansaksbehandling	27	721	786	847	-62
302 Byggesaks-behandling og seksjonering	0	0	0	0	0
315 Boligbygging og fysisk bomiljøtiltak	0	0	0	0	0
320 Kommunal næringsvirksomhet	0	0	0	0	0
332 Kommunale veier, miljø og trafiksikkerhetstiltak og parkering	0	0	0	0	0
335 Rekreasjon i tettsted	2 413	1 426	1 866	1 760	106
360 Naturforvaltning og friluftsliv	0	0	0	0	0
365 Kulturminnevern	0	0	0	0	0
377 Kunstformidling	0	0	0	0	0
380 Idrett og tilskudd til andre idrettsaktiviteter	0	0	0	0	0
385 Andre kulturakt.	553	505	513	530	-17
386 Komm. kulturbygg	0	0	0	0	0
860 Motpost avskrivninger	-18	0	0	-18	18
Sum netto utgifter *)	177 480	255 967	220 231	156 690	63 538

Bydelens vurderinger:

Bydelens mindreforbruk ligger i hovedsak på FO1 området og da på kostra 190. Det vesentlige avviket på kostra 120 og 130 skyldes at regnskapsførte utgifter knyttet til administrasjonskostnader er fordelt på øvrige kostra (jfr. rundskriv 25/2013). Det er ikke gjort tilsvarende fordeling av budsjettet.

3.2.5 Måltall for tjenesteproduksjon

Obligatoriske måltall for funksjonsområde 1 – Sosialtjenesten	Resultat 2011	Resultat 2012	Måltall 2013	Resultat 2013	Avvik resultat - måltall
Finansiering til kjøp av boliger - andelen søknader behandlet innen 1 måned	68 %	90 %	80 %	90,20 %	10,20 %
Søknad om kommunal bolig - andelen søknader behandlet innen 3 måneder	96 %	98 %	95 %	99,70 %	4,70 %
Andel positive vedtak for kommunal bolig effektivert innen 6 måneder	78 %	78 %	80 %	52,80 %	-27,20 %
Antall personer i døgnovernatningssteder uten kvalitetsavtale (pr 31.12.)	20	19	0	15	15
Antall personer i døgnovernatting pr 31.12 med opphold > 3 måneder	7 %	2	0	6	6
Økonomisk sosialhjelp - andel søknader behandlet innen to uker	81 %	85 %	95 %	85 %	-10 %
Minimum andel fornøyde brukere etter brukerundersøkelser i sosialtjenesten	74 %	83 %	70 %	72 %	2 %

Bydelens vurderinger:

Måloppnåelsen er svært god på boligområdet, bortsett fra antall som får tildelt bolig innen 6 måneder etter positivt vedtak. På dette området er måloppnåelsen dårlig. Dette skyldes mangel på tilgang på kommunale boliger.

Bydelen har hatt mange brukere på døgnovernattingstilbud i 2013. Dette skyldes i all hovedsak mangel på kommunale boliger (se avsnittet ovenfor). I tillegg har mange oppholdt seg på døgnovernatningssteder uten kvalitetsavtale, hvorav mange er barnefamilier. Det har i 2013 ikke eksistert døgnovernattingstilbud med kvalitetsavtale som tar imot barn.

Andelen søknader behandlet innen 14 dagers fristen er fortsatt under måltallet på 95 %. Imidlertid har andelen store deler av høsten vært på måltallet.

Andelen fornøyde brukere ligger over måltallet, men bydelen ligger under gjennomsnittet i Oslo og ser dette som en av utfordringene for 2014.

Vurdering av barns situasjon i sosialhjelpsvedtak

Bydelens vurderinger:

Barns situasjon blir alltid vurdert når familier søker økonomisk sosialhjelp. Det er registrert 113 barnefamilier med 4 barn eller mer som har mottatt økonomisk støtte i 2013 (mot 126 i 2011 og 117 i 2012). En stor andel av disse har tilleggsytelser av ulik art utover norm, herunder utgifter til aktiviteter for barn, samt tilleggsytelser ved ulike høytider.

RusomsorgenBydelens vurderinger:

Til tross for en mer systematisk oppfølging av brukere med et rusrelatert problem viser utviklingen at vi ikke er i stand til å redusere antallet brukere som følge av et jamt tilsig av nye. Bydelen har registrert et stort antall rusmisbrukere som trenger bistand for å takle hverdagen og mange i brukergruppen har behov for omfattende og langvarig bistand.

Nøkkeltall for: Funksjonsområde 1 og 4 - Helse, sosial og nærmiljø (EST)	Resultat 2010	Resultat 2011	Resultat 2012	Resultat 2013
Antall mottakere av økonomisk sosialhjelp	2 696	2 725	2 684	2 720
Antall deltakere i kvalifiseringprogram pr 31.12.	233	238	232	247
Antall deltakere i introduksjonsordning pr 31.12.	64	76	69	73
Andel sosialhjelpsmottakere 25-66 år i forhold til innbyggere 25-66 år	8,29 %	8,37 %	7,54 %	7,46 %
Andel sosialhjelpsmottakere 18-24 år i forhold til innbyggere 18-24 år	7,79 %	7,55 %	7,76 %	7,57 %
Gjennomsnittlig brutto utbetalt stønad til sosialhjelp pr. mottaker (stønad + lån)	63 642	58 723	56 204	55 036
Gjennomsnittlig stønadslengde økonomisk sosialhjelp (måneder)	6,1	5,8	5,6	5,4
Gjennomsnittlig stønadslengde økonomisk sosialhjelp - mottakere 18-24 år	4,7	4,2	4,2	4,1
Andel mottakere med sosialhjelp som hovedinntektskilde I	44,40 %	41,90 %	45,50 %	44,40 %
Andel sosialhjelpsmottakere med stønad i 6 måneder eller mer	49,80 %	46,20 %	44,20 %	43,30 %

Kilde SSB/Kostra - spesialbestilling fra SSB for fjerne dobbelttelling av klienter.

Offisielle Kostra-tall har for høye brukerrater, for kort stønadsperiode og for lave enhetskostnader for Oslo - fordi klienter som flytter mellom bydeler blir telt flere ganger.

I. Tidligere rapportert m/introstønad

Bydelens vurderinger:

Akkumulert antall sosialhjelpsklienter har gått svakt opp, men noe svakere enn mange øvrige bydeler. Antall klienter med utbetaling både i alderen 18-24 og 25-66 år, har gått svakt ned.

Fra 2010 til 2013 har andel sosialhjelpsmottakere som har mottatt stønad i 6 måneder og mer gått jevnt nedover fra 49,8 % til 43,3 % og gjennomsnittlig stønads lengde er også redusert fra 5,6 måneder til 5,4 måneder. Dette er positivt, men bydelen har fremdeles utfordringer når det gjelder å få ned antall sosialhjelpsklienter.

3.3 FUNKSJONSOMRÅDE 2 A: BARNEHAGER

3.3.1 Ansvarsområde

Funksjonsområdet omfatter aktivitet i barnehager basert på grunnbemanning og ordinære driftsutgifter, spesialpedagogiske tiltak, tospråklig assistanse, investeringer, drift og vedlikehold av barnehagelokaler samt nyanskaffelser.

3.3.2 Hovedmål

Barnehagene har høy kvalitet og gir et likeverdig tilbud

Bydelen har en god pedagogtetthet og dette bidrar til å styrke kvaliteten på det pedagogiske arbeidet. I de kommunale barnehagene er det ca. 495 ansatte hvorav ca. 180 stillinger er pedagogiske ledere. Bydelen har i 2013 arbeidet aktivt for å følge opp og implementere de ulike standardene i Oslobarnehagen. Samarbeidet med skolene og barnevernet har blitt styrket. Alle kommunale barnehager har gjennomført brukerundersøkelse i 2013 og 11 av 20 private. Private familiebarnehager deltok ikke i undersøkelsen. Svarprosenten for bydelen totalt var på 66,48 % (kommunale 68,05 % og private 60,45 %). Bydelen er fornøyd med økt svarprosent for kommunale barnehager. På tilfredshet har bydelen et gjennomsnitt på 5,04 på en skala fra 1-6 hvorav 6 er det beste.

Alle barn kan norsk før skolestart

Fortsatt er det flere minoritetsspråklige barn som begynner sent i barnehagen. En konsekvens av dette er at det kreves ekstra oppfølging for at barna skal lære norsk og være forberedt til skolestart. Språkutvikling er et fokusområde for de kommunale barnehagene i bydelen. Barnas språkferdigheter og barnehagenes språkmiljø observeres og kartlegges jevnlig. Det iverksettes tiltak, individuelt eller gruppevis, for barn som trenger ekstra språkstimulering. Bydelen mottar hvert år sentrale midler for å styrke språkutviklingen i barnehagene. Bydelen får i tillegg sentrale midler for å kunne tilby språkstimulering til 4- og 5-åringer som ikke går i barnehage. Språkgruppene ga i 2013 tilbud til 40 4- og 5-åringer.

I 2013 har det vært gratis kjernetid for barn født i 2007 frem til sommeren og for barn født i 2008 fra august 2013. Det er i overkant av 400 barn i begge aldersgrupper som er omfattet av tilbudet. Bydelen har ca. 80 barn født i 2008 som er registrert på helsestasjonen og ikke har barnehageplass. I løpet av våren 2014 vil foresatte til disse barna bli kontaktet og tilbudt barnehageplass eller plass i språkgruppe. Tidligere erfaringer viser at ca. halvparten av disse barna ikke lenger bor på oppgitt adresse.

Alle ansatte kan godt norsk og har kunnskap om barns språkutvikling

Det er innført krav om at alle nyansatte i barnehagene skal ha bestått norskprøve 3. I 2013 har ca. 45 ansatte deltatt i ulike norskopplæringsprogram. Dette finansieres gjennom sentrale midler.

Det tilbys barnehageplass til flere barn enn de som omfattes av lovfestet rett til plass.

I årets hovedopptak fikk alle barn med lovfestet rett til barnehageplass tilbud om plass. Etter dette er det tatt opp ytterligere 270 barn som ikke hadde lovfestet rett ved hovedopptaket.

Barns spesielle behov blir avdekket på et tidlig tidspunkt og det igangsettes hjelp så tidlig som mulig

Barnehagenes ansatte gjennomfører selv bekymringssamtaler og samarbeider tett med barneverntjenesten, pedagogisk fagsenter og råd- og veiledningstjenesten på Familiehuset ved behov.

3.3.3 Situasjonsbeskrivelse

Barnehageutbygging

Det er etablert en ny privat barnehage med 20 småbarnsplasser og en ny familiebarnehage. To familiebarnehager er nedlagt. En privat barnehage, Eitillstad FUS barnehage, åpnet i desember 2012 og har i 2013 utvidet med 58 plasser. Det er ikke etablert noen nye kommunale barnehager i 2013.

I utgangen av 2013 var det 2820 barn med barnehageplass i bydelen. Antall barn vil variere avhengig av hvor mange barn som er over og under 3 år. Per 01.01.13 hadde bydelen 3419 barn i aldersgruppen 1-5 år. Dette er en økning på 89 barn i forhold til statistikken per 01.01.12. Med 3 419 barn og 2 820 barnehageplasser får bydelen en dekningsgrad på 82,5 %.

Barn med nedsatt funksjonsevne

Fagsenteret gir spesialpedagogisk hjelp etter enkeltvedtak, opplæringslovens § 5-7. I tillegg tilbys veiledning til og observasjon av enkeltbarn/grupper, samt igangsetting av språk- og lekegrupper. Bydelen har også ansvar for å fatte vedtak om spesialpedagogisk hjelp til barn i andre bydeler, fosterbarn i andre kommuner og barn i byomfattende spesialbarnehager. Vedtak som Fagsenteret fatter etter opplæringsloven § 5-7, utløses etter en sakkyndig vurdering fra Pedagogisk psykologisk tjeneste. Per 31.12.13 er det fattet enkeltvedtak om spesialpedagogisk hjelp tilsvarende 929 timer per uke fordelt på 76 barn. Antall timer per barn med enkeltvedtak har økt og behovet overskrider tildelte ressurser på dette området. Dette har medført en sterk reduksjon i det allmennpedagogiske tilbudet som inneholder observasjon og veiledning, logoped, musikkterapi, bassentrening og praktisk bistand i barnehagen ved for eksempel kronisk sykdom.

Tilsyn og godkjenning av barnehager og skoler

Det er ført tilsyn med barnehagene gjennom innhenting av årsmeldinger, årsregnskap for ikke-kommunale barnehager, gjennomgang av barnehagenes årsplaner, forskjellige møter og løpende rapporter i forhold til antall barn. I 2013 er det gjennomført tilsynsbesøk i to kommunale og to private barnehager med fokus på sikkerhet. Det er ellers foretatt oppfølgingsbesøk ved behov. I tillegg er det gjennomført uanmeldt tilsyn i Etterstadsletta midlertidige barnehage.

Vedlikehold av barnehagene

Åkeberg barnehage er under rehabilitering. Barnehagen forventes å stå ferdig i mai 2014. Barn og ansatte har fått erstatningslokaler i Etterstadsletta midlertidige barnehage og flyttet dit i mai. Sommerfryd barnehage har holdt til i Etterstadsletta midlertidige barnehage i hele 2013. Lokalene i Hagegata 29 var ferdigstilte ved utgangen av 2013 og Sommerfryd barnehage har nå flyttet tilbake til ordinære lokaler.

Åpen barnehage

Åpen barnehage er et godt besøkt tilbud til barn uten barnehageplass i alderen 0-2 år i følge med deres foresatte. Det har i 2013 vært gjennomført flere temadager hvor fagpersoner fra andre tjenester og instanser har hatt kurs og innlegg.

3.3.4 Hovedoversikt økonomi F - 2 A - netto driftsutgifter

Netto driftsutgifter pr. KOSTRA-funksjon	Regnskap 2012	Oppr. Budsjett 2013	Regulert budsjett 2013	Regnskap 2013	Avvik reg.bud/regnskap 2013
201 Førskole	342 930	330 200	377 552	384 046	-6 495
211 Styrket tilbud til førskolebarn	24 858	20 100	28 285	27 596	689
221 Førskolelokaler og skyss	55 047	53 335	54 429	58 617	-4 188
Sum netto utgifter *)	422 835	403 635	460 266	470 259	-9 994

Bydelens vurderinger:

Merforbruket på kostra 201 er i all hovedsak knyttet til tilskudd ikke kommunale barnehager hvor den endelige tilskuddssatsen for 2013 ble vesentlig høyere enn det bydelen hadde beregnet i budsjett 2013.

3.3.5 Måltall- og nøkkeltall for tjenesteproduksjon

Obligatoriske måltall for funksjonsområde 2A - Barnehager	Resultat 2011	Resultat 2012	Måltall 2013	Resultat 2013	Avvik resultat - måltall
Innhold					
Foreldreundersøkelse: Foreldres generelle tilfredshet*		4,9	5,2	5,04	0,16

* "Alt i alt, hvor fornøyd er du med barnehagen?" Skala fra 1-6 der 6 er best.

Nøkkeltall for: Funksjonsområde 2A – Barnehager	Resultat 2010	Resultat 2011	Resultat 2012	Resultat 2013
Innhold				
Andel skolestartere som barnehagen sendte informasjonsskjema til skolen om - kommunale barnehager	***	***	77,0%	97,0%
Andel skolestartere som barnehagen sendte informasjonsskjema til skolen om - ikke-kommunale barnehager	***	***	***	53,0%
Andel kommunale barnehager som bruker Oslobarnehagens mal for årsplan *	***	***	***	100,0%
Andel ikke-kommunale barnehager som bruker Oslobarnehagens mal for årsplan *	***	***	***	30,0%
Andel kommunale barnehager som har evaluert språkmiljøet i tråd med Oslostandard for Godt språkmiljø *	***	***	***	30,0%
Andel ikke-kommunale barnehager som har evaluert språkmiljøet i tråd med Oslostandard for Godt språkmiljø *	***	***	***	20,0%
Andel kommunale barnehager som har tilbudt to foreldresamtaler til alle foreldre i løpet av året *	***	***	***	100,0%
Andel ikke-kommunale barnehager som har tilbudt to foreldresamtaler til alle foreldre i løpet av året *	***	***	***	100,0%
Andel kommunale barnehager som har deltatt i to samarbeidsmøter med barneverntjenesten *	***	***	***	100,0%
Andel ikke-kommunale barnehager som har deltatt i to samarbeidsmøter med barneverntjenesten *	***	***	***	60,0%
Utbygging				
Andel barn 1-5 år med barnehageplass	85,6%	81,7%	82,3%	82,5%
Andel barn 1-2 år med barnehageplass (dekningsgrad)	77,5%	74,2%	72,5%	72,8%
Andel barn 3-5 år med barnehageplass (dekningsgrad)	93,4%	89,1%	91,2%	91,0%
Antall barn 1-2 år med barnehageplass	1183	1179	1156	1168
Antall barn 3-5 år med barnehageplass	1473	1465	1584	1652

* Ny rapportering for 2013

Bydelens vurderinger:

Bydelens gjennomsnitt på brukerundersøkelsen er fortsatt noe lavere enn måltallet. Gjennomsnittet og deltakelsen er imidlertid økt siden 2012. Barnehagene har laget tiltaksplaner og arbeider bevisst med de områder som ga lavest score.

I 2013 var det 436 skolestartere i barnehagene og det ble sendt inn skjema på 352 av disse. Det var sendt inn skjema på 97 % (277) av barna i de kommunale barnehagene og 53 % (80) av barna i de private barnehagene. I 2012 var kommunale og private barnehager slått sammen når vi beregnet andel innsendte skjema til skolene.

Bydelens frist for å kartlegge språkmiljøene er 1.03.14. Av den grunn er ikke alle barnehager ferdige. Alle skal ha gjort dette innen fristen. Når det gjelder samarbeidsmøtene med barnevernet har alle private barnehager fått tilbud om å delta, men noen hadde frafall på enten et eller begge møter. Når det gjelder antall barn i bydelen er statistikken per 01.01 samme år brukt. Det vil si at i rubrikken for 2010 er grunnlaget for beregning antall barn per 01.01.10.

3.4 FUNKSJONSOMRÅDE 2 B: OPPVEKST

3.4.1 Ansvarsområde

Funksjonsområdet omfatter følgende tjenester:

- Helsestasjoner samt skolehelsetjenester ved alle bydelens skoler
- Barnehabilitering og tjenester til barn med spesielle behov
- Ungdomshelsestasjon
- Barneverntjeneste
- Oppsøkende og forebyggende virksomhet
- Aktivitetstilbud til barn og unge
- Riverside og FRIGO som er byomfattende tiltak
- Barne- og ungdomsråd samt barn og unges representant i byggesaker

3.4.2 Hovedmål

Familier og barn med spesielle behov eller som er i risikozonen for en uheldig utvikling, blir ivaretatt

Bydelen har et samordnet lavterskeltiltak "Familiehuset" rettet mot barn/ungdom og deres familier. Hovedmålet med samordning av tjenestene er tidlig intervensjon for å sikre barn og unge en trygg oppvekst. Fokuset er i stor grad rettet mot de mest utsatte barn og unge. Bydelens råd- og veiledningsteam har i 2013 arbeidet med samspillsproblemer, psykiske problemer og familiekonflikter. Sakene er ofte komplekse og sammensatte. Henvendelsene kommer fra familiene selv eller fra andre samarbeidsinstanser. I 2013 har det vært arbeidet med ca 400 saker. Råd- og veiledningsteamet har det overordnede fagansvaret for psykiatri for barn og unge i bydelen.

Utsatte barn og unge ivaretas gjennom et helhetlig og tverrfaglig samarbeid

Bydel Gamle Oslo har et tverrfaglig samarbeid som er organisert med et overordnet innsatsteam, ett småbarnsteam, to områdeteam og ett team for aldergruppen 16-23 år. I tillegg dannes det ved behov miniteam rundt enkelte barn og unge. Miniteamene følger opp barn og unge på ulike arenaer som skole og fritidstilbud. Bydelen gjennomførte tverrfaglig seminar med ca 80 deltakere fra skolene, bydelspoliti og bydelens egne tjenester. Gjennom det tverrfaglige arbeidet får de ansatte bedre kunnskap om barne- og ungdomsgruppa og de ulike gjengmiljøene i bydelen. Dette gjør at det kan gripes inn på et tidlig tidspunkt og derigjennom forhindre uheldig utvikling.

Barnevernet har gode samarbeidsrutiner med skole for å sikre at ungdom fullfører skolen

Barneverntjenesten har skriftlige samarbeidsavtaler med alle skolene i bydelen. Barnevernet har i tillegg en kontaktperson knyttet opp mot den enkelte skole. Bydelen har en egen oppfølgingskontakt (OT-kontakt) og et tverrfaglig team som blant annet arbeider med ungdom som står i fare for å falle ut av skolen.

Bydelen har trygge oppvekstmiljøer og varierte fritidstilbud

Skolene er viktige samarbeidspartnere og tilholdssteder for fritidsaktiviteter. I tillegg til aktivitetene på skolene tilbys gruppe- og turvirksomhet og lokale kulturarrangementer for ca 230 barn og unge. Bydelen har i 2013 etablert et nytt aktivitetssenter i Sverresgate. Her gis et variert tilbud til ca 95 barn fra 9 – 16 år. 1669 barn og unge har deltatt på ferie- og fritidsaktiviteter i skolens ferier. Barne- og ungdomsarbeidere, sosiallærere og politiet har gitt uttrykk for at de forebyggende fritidstiltakene i stor grad medvirker til å redusere negativ atferd.

Ungdoms medvirkning og deltakelse blir vektlagt

Barn og unges deltakelse og reelle medvirkning ivaretas ved klubbråd, ungdomsråd, elevråd og de forskjellige fritidstiltakene som pågår lokalt i bydelen. Bydelen har en årlig ungdomskonferanse som ungdommen selv arrangerer. Her blir det tatt opp ulike temaer og forslag om tiltak som ungdommen er opptatt av. Ungdomsrådet har i 2013 hatt en aktiv rolle i forhold til barn og ungdoms behov knyttet til Tøyensatsingen.

De fleste ungdommer gjennomfører videregående opplæring

Ungdom som står i fare for eller har falt ut av videregående opplæring blir fanget opp av OT-kontakten og fulgt opp av ungdomstjenesten. Bydelen har frem til sommeren 2013 også via Los-prosjektet kunne følge opp utsatt ungdom.

Bruk av rusmidler blant ungdom er redusert

Bydelens Salto-koordinator og utekontakter samarbeider tett med skolene og politiet og arbeider kontinuerlig med dette.

- Foreldrene blir styrket og støttet i sin omsorgsrolle
- På Familiehuset blir foreldre tilbudt støtte i foreldrerollen av ulike faggrupper som samarbeider. Der er det også lett tilgjengelig helsehjelp. Det tilbys ulike foreldreveiledningskurs som circle of security, Homestart og ICDP. Åpen barnehage tar opp ulike temaer som samspill, grensesetting, kosthold, m.m. Fagsentret gir ulike tilbud om foreldreveiledning individuelt og i grupper. Barnehagene har også et økt fokus på dette. Via Familiehuset blir foreldre invitert til ulike aktiviteter med eller uten barn.
- Bydelen opprettet i 2013 Referansegruppen for kvinner. Gruppen hadde 8 møter i løpet av året. Referansegruppen har hatt et dialogmøte med flere instanser i bydelen om viktige temaer som vold i nære relasjoner. Kvinnegruppen har vært med på å velge aktiviteter for mødre med barn og har bistått med organisering av disse. Eksempelvis kan det nevnes svømmekurs, data- og sykurs. I tillegg var det åpent hus i forbindelse med feiring av jul, id og andre merkedager, samt sommerkafe.

Det er etablert flere lokale tiltak

Barneverntjenesten har i samarbeid med ungdomstiltakene i bydelen etablert lokale tiltak som for eksempel miljøarbeid, veiledning samt ferie- og fritidstilbud, og benytter i stor grad disse i barneverntjenestens tiltaksarbeid. Tiltakene er av frivillig karakter. Rundt 50 barn/unge har

fått hjelp gjennom ”lokale tiltak” i 2013. Råd- og veiledningstjenesten gir veiledning til de som utfører lokale tiltak for barneverntjenesten i bydelen.

Bydelen har til sammen tre bofellesskap for ungdom over 16 år samt tre ettervernboliger. I 2013 er jentekollektivet utvidet med to plasser og det er etablert en ny ettervernbolig. Bofellesskapene er et nyttig og kostnadseffektivt tilbud for ungdommene i overgangen fra hjem eller institusjon til en mer selvstendig tilværelse. Ungdommene har ofte boveileder/ miljøarbeider som følger dem opp i bofellesskapet. Det er i 2013 etablert et gruppefosterhjem.

Helsestasjons- og skolehelsetjenesten er lett tilgjengelig for alle barn, unge og deres foresatte

Bydelen har to helsestasjoner med en åpningstid fra 8.00 til 15.30. Det er etablert skolehelsetjeneste på bydelens 11 skoler med variert åpningstid.

Bydelens habiliterings- og rehabiliteringstjenester til barn og unge er godt koordinert

Fagsenteret er koordinerende enhet for barn og unge med (re)habiliteringsbehov. Det er jevnlig samarbeidsmøter med og rundt de som mottar tjenester fra bydelen. Det er innført ”web- basert individuell plan”. Dette gjør det enklere for foreldre å få en rask dialog med alle som er involvert i arbeidet rundt barn og unge. Fagsenteret har etablert faste samarbeidsmøter med helsestasjonene i bydelen, PPT og barne- og ungdomspsykiatrien.

3.4.3 Situasjonsbeskrivelse

Barneverntjenesten

Hovedsatsingsområder i 2013 har vært tidlig intervensjon, barnesamtalen, familieråd og vold i nære relasjoner. Statlig styrking av barnevernet er lagt inn i rammen og videreføres som faste stillingshjempler.

Barneverntjenesten har i år hatt 30 rettssaker i Fylkesnemnd, Tingrett og Lagmannsrett. I tillegg har det vært gjennomført 28 akutt plasseringer i perioden.

Barneverntjenesten har i 2013 hatt totalt 537 barn under tiltak i og utenfor hjemmet. Noen av disse barna har hatt tiltak både i og utenfor hjemmet.

I 2013 er det mottatt 400 meldinger. Voldsteamet har hatt 77 familievoldsaker. Det opprettes undersøkelsessak på alle meldinger som omfatter vold i nære relasjoner. Bydelen har mange store barnefamilier med minoritetsbakgrunn som har omfattende og komplekse problemer. Barneverntjenesten overholder tidsfristen for meldinger og undersøkelsessaker.

Barneverntjenesten har hatt 391 barn med hjelpetiltak i familien i 2013. Tjenesten vurderer at den beste hjelpen er å gi barnet tiltak i hjemmet dersom dette er tilstrekkelig for å bedre barnets omsorgssituasjon. Tiltaksteamene benytter i stor grad lokale tiltak og familieråd for å forhindre at barn og unge må plasseres utenfor hjemmet. «Barnesamtalen» blir brukt som metode for at barnets synspunkt skal komme frem. Barneverntjenesten har i 2013 hatt 200 barn med tiltak utenfor hjemmet. Dette er 21 flere enn i forrige år, hvilket er en stor økning. De fleste av barna er i fosterhjem, mens noen er i fosterhjem tilknyttet institusjon eller i institusjon. Barna som plasseres i fosterhjem har ofte omfattende behov, noe som viser seg i forhold til økningen i antallet forsterkede fosterhjem eller fosterhjem via institusjon.

Barn som det fremmes omsorgsovertakelser for i Fylkesnemnda, blir ofte boende i beredskapshjem eller institusjon inntil fosterhjem er funnet. Dette kan ta lang tid, særlig for litt eldre barn og ungdom. Derfor blir ofte kostbare plasseringer i institusjon/beredskapshjem langvarige for denne gruppen. Barneverntjenesten har to egne gruppefosterhjem som kan ha inntil tre ungdom boende hos seg. I tillegg har barneverntjenesten to plasser i midlertidig fosterhjem. Disse kan benyttes i de tilfellene der barn/unge venter på en mer langvarig plassering. Barneverntjenesten har til tross for dette, hatt en sterk økning av institusjonsplasseringer.

Barn i fosterhjem får de oppfølgingsbesøkene de har krav på. Fosterbarn som er plassert i bydelen har tilsynsfører, og får oppfylt krav om tilsynsbesøk. Kommunene der Bydel Gamle Oslo plasserer barn i fosterhjem, har ofte vanskeligheter med å rekruttere tilsynsførere til barna i rett tid. En lovendring overfører ansvaret for tilsyn med barn i fosterhjem fra barneverntjenesten i kommunen der fosterhjemmet ligger, til den kommunen der fosterhjemmet ligger, fra 2014.

I ny Lov om barneverntjenester er det økt krav til oppfølging og ettervern. Mange barn som er under omsorg har behov for hjelp etter fylte 18 år, og det er en sterk økning i behovet for ettervern.

Forebyggende barne- og ungdomsarbeid

Familiehuset er et lavterskeltilbud for barn, ungdom og foreldre hvor ulike faggrupper samarbeider. Det tilbys ulike form for veiledning både individuelt og i grupper. Tilbudet blir i stor grad rettet mot utsatte barn og unge. Råd- og veiledningsteamet på Familiehuset gir råd og veiledning til andre tjenestesteder i bydelen samt til miljøarbeiderne som utfører lokale tiltak for barneverntjenesten. Psykologene ved tjenesten har et tett samarbeid med bydelens helsestasjoner og skoler. Råd- og veiledningsteamet tar oppdrag fra barneverntjenesten for å redusere kjøp av miljøarbeidertjenester samt rekrutterer fosterhjem. Teamet har i 2013 hatt ca 400 saker og gjennomført en rekke gruppeaktiviteter blant annet for barn av psykisk syke foreldre og diverse familierådgivningsprogrammer. Det er etablert samarbeid med flere frivillige organisasjoner.

Bydelen bruker lokale tiltak for å følge opp ungdommer som har vedtak gjennom barneverntjenesten. Tiltakene kan være å sette inn en miljøarbeider, gi bo-trening og/eller arbeidstrening. Hittil i år har 50 ungdommer fått hjelp gjennom ”lokale tiltak”.

Bydelen har utekontakter som arbeider systematisk med å kartlegge risikoungdom. Etter kartleggingen tilbys ungdommene veiledning, aktivitetstilbud og ulike mestringkurs, som for eksempel konflikthåndtering. Gjennom året har bydelen gjennom statlige prosjektmidler kunnet tilby praksisplass til 105 ungdommer. Utekontaktene har også etablert et spesielt samarbeid med Tøyen skole og nærmiljøet rundt Tøyen samt et omfattende dialogarbeid med 9 moskeer i bydelen i samarbeid med forebyggende politi. Det har vært organisert fellesseminar med moskeer og politiet hvor ulike temaer som ekstremisme ble tatt opp.

Bydelens SaLTo-koordinator har sammen med politi og barnevern spesielt fokus på unge gjengangere, dvs. ungdom under 18 år som har mer enn tre straffbare forhold. SaLTo-koordinatoren har hatt 17 oppfølgingsaker knyttet til påtaleunntatt ordningen. Tallet på unge gjengangere gikk ned i 2012, og har vært stabil lavt i 2013.

Bydelen har i 2013 gjennomført flere ART-grupper for ungdom (Agression Replacement Training) som er et samarbeid mellom barnevernet, politiet og ungdomstjenesten. Bydelen har i flere år hatt stort fokus på at ungdom skal mestre konflikter og ulikheter gjennom dialog og medvirkning. Et virkemiddel for å oppnå dette er den årlige ungdomskonferansen. Ungdomsrådet har rett til å uttale seg om saker som gjelder barn og ungdom og er opptatt av å skape kontakt mellom ungdom ved å støtte diverse ungdomsarrangementer i bydelen.

Skolene er viktige samarbeidspartnere og skolenes lokaler brukes til fritidsaktiviteter for barn og ungdom. I tillegg til åpne aktiviteter på Jordal fritidsklubb tilbys målrettede gruppeaktiviteter, turvirksomhet og lokale kulturarrangementer. Kampen økologiske barnebondegård (KØBB) har i tillegg til åpen besøksgård for barn, unge og familier hatt tilbud til barnehager, skoleklasser og arbeidstrening for ungdom. KØBB har utviklet flere gruppebaserte aktiviteter for blant annet barn og unge med nedsatt funksjonsevne i nært samarbeid med Fagsenteret og skolehelsetjenesten. KØBB ble nominert til Folkehelseprisen 2013.

FRIGO er et byomfattende tilbud rettet mot utvalgte skoler. Tilbudet er et pedagogisk friluftstilbud og er attraktivt for mange skoler i Oslo. I 2013 har 3930 elever deltatt på skoleturprogrammet. Dette innebærer en reduksjon i forhold til 2012. Bakgrunnen for dette er manglende økonomisk dekning. Utstyrslageret er kjernen i FRIGOs tilbud og spesielt viktig da en stor del av bydelens barn og ungdommer lever under fattigdomsgrensen. I 2013 har over 3317 barn og unge fra ulike skoler lånt utstyr fra FRIGO. Ca. 1670 barn og unge har deltatt på ulike ferieaktiviteter og ca. 1270 har lånt utstyr til aktiviteter i feriene. Søknaden til ferietilbudene har igjen økt i omfang, spesielt i aldersgruppen 4.-10. klasse. Utenom feriene og skolene er det registrert 3765 utlån av utstyr.

Riverside ungdomshus er et byomfattende kriminalitetsforebyggende og kompetansegivende tiltak rettet mot ungdom i alder 15-23 år. Ungdomshuset gir tilbud om råd og veiledning, arbeidstrening, gruppeaktiviteter, kompetansegivende kurs, individuell oppfølging og diverse opplevelsesarrangementer. Huset mottar henvendelser fra ca. 1500 brukere per år. I 2013 har 30 ungdommer fått praksisplass samt individuell sosialfaglig oppfølging. Riverside har i 2013 gjennomført 10 temakvelder om jobbsøking, personlig økonomi, opplæring i programmering og MS Word, og 30 arrangementer (overnattingsturer/filmkvelder/dagsturer/åpent hus i julen). Riverside har fått til et spesielt samarbeid med IKT – Norge. Riverside reduserte sin åpningstid på dagtid i 2013 grunnet manglende finansiering.

Helse- og omsorgstjenester

Helsestasjonene gir foreldreveiledning både individuelt og i grupper. Helsestasjonene har kontakt med de fleste barn i alderen 0-5 år. I 2013 er det registrert 4690 barn i alderen 0-5 år hvilket gir en økning på 100 barn fra 2012. Økningen kommer blant annet av at familier blir boende lengre i bydelen. I 2013 var det 1020 nyfødte. Alle får tilbud om hjemmebesøk og 65 % har tatt imot tilbudet. De seneste årene har det vært økning av antall nyfødte, men dette er nå mer stabilt. Flere barn trenger hyppig oppfølging de første ukene, blant annet til ammeveiledning og vektoppfølging. Bydelen har i 2013 hatt 48 premature barn. I 2012 var det 26 barn. Dette krever både økt faglig kompetanse og ekstra oppfølging.

På bakgrunn av tilsynsbesøk fra Fylkeslegen har helsestasjonstjenesten i løpet av høsten blitt styrket for å kunne gjennomføre alle pålagte konsultasjoner. Gjennom prosjektmidler har det i tillegg blitt tilbudt ekstrakonsultasjoner til barn/familier som trenger ekstra oppfølging. Det arbeides aktivt for å oppnå en høy vaksinedekning.

Bydelen tilbyr helsetjeneste med helsesøster, lege og fysioterapeut ved bydelens 11 skoler. I 2013 hadde skolehelsetjenesten ansvar for 4730 skolebarn. Det er en økning med 770 barn fra 2012. Grunnen til dette er flere skolestartere samt etablering av ny videregående skole (Kongshavn). Skolehelsetjenesten gir tilbud om veiledning både til barn/ungdom og deres foreldre. Flere av skolene har mottaksklasser og alfabetiseringsklasser, hvilket medfører utfordringer for skolehelsetjenesten. Også i 2013 har skolehelsetjenesten fått statlige midler for å kunne tilby helsekontroll av alle førsteklasinger og nyankomne til landet på et tidligere stadium. Gjennom dette klarer helsesøstrene å avdekke behov/problematikk tidligere enn før. Skolehelsetjenesten har gjennom prosjektmidler kunnet iverksette ekstratiltak. Eksempel er tiltak for å få ned aborttall gjennom å gi flere ungdommer seksualundervisning og gratis prevensjonsmidler samt gruppevirksomhet for nyankomne til landet.

I 2013 har det vært en økning av antall barn/ungdom med individuelle planer. Per 31.12.2013 hadde skolehelsetjenesten koordinatoransvar for 35 av bydelens 73 habiliteringsbarn. Koordineringsansvaret er ressurskrevende og medfører mindre tid til forebyggende arbeid rettet mot skolebarn.

Helsestasjon for ungdom har åpningstid en kveld i uken. Besøktallet er stabilt og jevnt fordelt på gutter og jenter. Henvendelsene er ofte relatert til psykisk helse og prevensjon.

Fagsentret fatter vedtak om avlastning, bolig, trenings- og støttekontakt, omsorgslønn og individuell plan. Disse vedtakene er hjemlet i helse- og omsorgstjenesteloven. Antallet individuelle planer er 73. Fagsenteret har koordineringsansvaret for til sammen 170 barn og unge under 18 år med (re)habiliteringsbehov.

Foreldre er godt informert om sine rettigheter, de er blitt mer bevisste i forhold til egne behov og er delaktige i utformingen av tiltakene. Tiltak det søkes om er mer kostnadskrevende enn tidligere. Mange barn har et stort og krevende bistandsbehov, og det er vanskelig å organisere avlastningstilbud i hjemmet og innenfor bydelens egne tjenester. Det kjøpes derfor i tillegg avlastningsplasser fra andre aktører. Det kjøpes bolig/avlastning for 22 barn. Dette antallet er økende.

Fagsenteret har i samarbeid med FRIGO i 2013 drevet grupper etter metoden "Fritid med bistand". Målsettingen med metoden er å integrere barn i vanlige i fritidstiltak drevet av både kommunale, private og frivillige aktører.

3.4.4 Hovedoversikt økonomi FO2B- netto driftsutgifter

Netto driftsutgifter pr. KOSTRA-funksjon	Regnskap 2012	Opprinnelig Budsjett 2013	Regulert budsjett 2013	Regnskap 2013	Avvik reg.bud/ regnskap 2013
231 Aktivitetstilbud for barn og unge	35 200	23 514	39 240	40 902	-1 662
232 Forebygging - skole- og helsestasjonstjeneste	33 464	32 777	36 405	36 112	293
244 Barneverntjeneste	43 405	40 560	46 706	50 200	-3 494
251 Barneverntiltak i familien	10 714	13 103	12 148	10 241	1 907
252 Barneverntiltak utenfor familien	58 223	61 969	67 944	78 198	-10 254
Sum netto utgifter *)	181 006	171 923	202 443	215 653	-13 210

Bydelens vurderinger:

I 2013 har det vært en vesentlig høyere aktivitet i bydelens barnevernstjeneste enn tidligere år enn som forutsatt i bydelens budsjett. Som beskrevet over har det vært en økning på over 10 % i antall barn med tiltak utenfor hjemmet. I løpet av 2013 har bydelen måtte øke budsjettet på helsetjenesten for å imøtekomme krav til et minimumsantall konsultasjoner. Kostraregnskapet viser også et noe unøyaktig bilde i 2013 da kostra 120/130 som tidligere omtalt er regnskapsmessig fordelt på øvrige kostra.

3.4.5 Måltall for tjenesteproduksjon

Obligatoriske måltall for funksjonsområde 2B - Barnevern	Resultat 2011	Resultat 2012	Måltall 2013	Resultat 2013	Avvik resultat - måltall
Andel avsluttede undersøkelser innen 3 mnd.	100,0 %	100 %	100 %	100 %	0 %
Antall gjennomførte tilsynsbesøk pr fosterbarn under 18 år hvor Oslo har tilsynsansvaret	3,6	3,7	4,0	3,9	-0,1
Antall gjennomførte oppfølgingsbesøk pr fosterbarn	3,7	3,8	4,0	3,8	-0,2
Andel barn i hjelpetiltak med gyldig tiltaksplan pr 31.12.	99,0 %	99,7 %	100,0 %	97,9 %	-2,1 %

Nøkkeltall for: Nøkkeltall: Funksjonsområde 2B - Barnevern (EST)	Resultat 2010	Resultat 2011	Resultat 2012	Resultat 2013
Barn med tiltak i løpet av året	514	548	567	537
Andel barn med barnevernstiltak ift. innbyggere 0-17 år	6,8 %	7,0 %	7,2 %	6,6 %
Netto driftsutgifter pr innbygger 0-17 år - barneverntjenesten	14 611	15 150	14 210	16 948
Netto driftsutgifter (f. 244, 251 og 252) pr barn i barnevernet	164 136	150 839	136 009	176 960
Brutto driftsutgifter pr barn (f. 244)	58 925	54 856	56 318	70 198
Brutto driftsutgifter pr barn i opprinnelig familie (f. 251)	35 444	29 822	26 315	26 223
Brutto driftsutgifter pr barn utenfor opprinnelig familie (f. 252)	406 797	469 502	434 212	500 050

Kilde: SSB/Kostra - barnevern, bydel - nivå 3, bydelene summert.

Bydelens vurderinger:

Bydelen har noe redusert måloppnåelse på andel barn i hjelpetiltak med gyldig tiltaksplan. Barnevernstjenesten har stort fokus på dette og arbeider systematisk for at alle barn skal ha en gyldig tiltaksplan.

3.5 FUNKSJONSOMRÅDE 3: PLEIE OG OMSORG

3.5.1 Ansvarsområde

Funksjonsområde 3 Pleie og omsorg omfatter aktivisering og servicetilbud til eldre og mennesker med nedsatt funksjonsevne, habilitering og rehabilitering, pleie og omsorgstjenester som praktisk bistand, hjemmesykepleie og annen hjelp til hjemmeboende, bo- og institusjonstilbud samt transport for forflytningshemmede.

Pleie- og omsorgstjenestene skal tilrettelegges slik at den enkelte i størst mulig grad kan bevare sin selvstendighet og selvhjulpenhet. Tjenestetilbudet skal være differensiert og tilpasset den enkelte brukers behov, medbestemmelse og valgfrihet skal være i fokus.

Aktivisering eldre og mennesker med nedsatt funksjonsevne

Ansvarsområdet omfatter eldrecenter, dagsenter, frivillighetssentraler og andre velferdstiltak for hjemmeboende eldre. Videre omfattes dag- og aktivitetstilbud, støttekontakt, avlastning og ferietilbud til hjemmeboende med nedsatt funksjonsevne.

Pleie, omsorg, hjelp i institusjon

Institusjonsplasser til eldre og personer som har nedsatt funksjonsevne; sykehjem og aldershjem. Institusjonsplasser til personer som har psykiske lidelser; institusjon og privat pleie.

Hjemmetjenester

Hjemmesykepleie, praktisk bistand til dagliglivets gjøremål, bolig med heldøgns tjenester, rehabilitering i hjemmet (ergoterapi- og fysioterapitjenester). Omsorgslønn, brukerstyrt personlig assistanse, trygghetsalarmer, kontantstønad og nabohjelp.

Transportordninger for forflytningshemmede

Forskrift for transport av forflytningshemmede vedtatt av byrådet i sak 1343/03. Bystyret fastsetter egenandeler og antall turer per år.

3.5.2 Hovedmål

Mål

- Få til en mindre sårbar og effektiv drift ved seniorsentrene.
- Utvikle og tilby flere helsefremmende aktiviteter ved seniorsentrene.
- Bydelen har brukertilpassede og nødvendige tjenester innenfor tildelte økonomiske rammer.
- Reduksjoner på kvalitet og kvantitet i helse- og omsorgstjenestene til den enkelte gjennomføres så skånsomt som mulig, og innenfor lovverket om nødvendig helsehjelp.
- Hjemmeboende med demens har en aktiv og meningsfylt hverdag.
- Helse og omsorgstjenestene ytes etter prinsippet om Aktiv Deltaker i Eget Liv (ADEL)

Strategier

- Forebyggende fokus for å forhindre unødvendig behandling og opphold i spesialisthelsetjenesten.
- Benytte alternative løsninger når behov for døgnkontinuerlig opphold melder seg hos den enkelte.
- Tilby omsorg+ boliger for å utsette behov for institusjonstjenester.
- Styrke saksbehandlerkapasiteten for å sikre tildeling av rett tjeneste i riktig mengde til rett tid.

Tiltak

- Videreføre tverrfaglig rehabiliteringsteam (TRT).
- Implementere prosjekt Aktiv Deltaker i Eget Liv (ADEL) og erfaringene fra TRT i de øvrige tjenestene.
- Videreføre dagrehabiliteringsplassene ved Valle dagsenter.
- Redusere 11 dagplasser kjøp fra SYE 1. og 2. tertial.
- Videreføre satsingen på fysisk aktivitet ved dag - og aktivitetstilbudene.
- Styrke bestillerenheten med 2 årsverk saksbehandlere.
- Videreutvikle gode samhandlingsprosedyrer mellom bestillerenheten, hjemmetjenesten, TRT, venteplass- og korttidsavdeling.

3.5.3 Situasjonsbeskrivelse

Grønland flerkulturelle seniorsenter

Grønland flerkulturelle seniorsenter har et stort og bredspektret aktivitetstilbud og er en viktig møteplass for eldre i bydelen. Aktivitetene omfatter alt fra håndarbeidsgrupper, kafédrift, trimgrupper, turer og utflukter, hyggekvelder med sang og musikk, samt informasjonsvirksomhet som kostholds- og helseforebyggende tiltak. Seniorsenterets kafe serverer hjemmelaget middag alle ukedager.

Grønland flerkulturelle seniorsenter har i 2013 gjennomgått en oppgradering av lokalene. Lokalene fremstår i dag som lyse og godt tilrettelagt for rullestolbrukere.

Grønland flerkulturelle seniorsenter har et brukerråd hvor også eldre innvandrere er representert.

I samarbeid med Grønland flerkulturelle seniorsenter benytter Norsk pakistansk eldreforening lokalene flere kvelder i uken.

Seniorveileder

Seniorveiledningstjenesten og oppsøkende tjeneste er organisert under Grønland flerkulturelle seniorsenter. Tjenesten gir kostholds- og helseveiledning til brukere av eldresentrene, i tillegg tilbys hjemmebesøk til alle over 80 år.

Grønland og Gamlebyen frivilligsentral og Kampen frivilligsentral

Kampen frivilligsentral har lokaler på Kampen og Grønland, og Gamlebyen frivilligsentral er samlokalisert med Grønland flerkulturelle seniorsenter. Frivilligsentralen har til oppgave å rekruttere personer som vil yte frivillig innsats på områder som kursvirksomhet og ulik bistand til enkeltpersoner som supplement til bydelens egne tjenester, til natteravn, leksehjelp, integreringsprosjekt og lignende.

Frivilligsentralene har i 2013, i samarbeid med Vålerenga fotballklubb, etablert en trimgruppe for eldre som er drevet av frivillige studenter fra Idrettshøgskolen.

Omsorg+

Byrådsavdeling for eldre og sosiale tjenester har gjennom anskaffelser etablert to Omsorg+ tilbud i Bydel Gamle Oslo. Frelsesarmeen drifter 62 Omsorg+ boliger på Ensjøtunet og Kirkens bymisjon drifter 91 Omsorg+ boliger på Kampen.

De sentralt inngåtte kontraktene med Frelsesarmeen og Kirkens bymisjon om drift av Omsorg+ er vedtatt å være byomfattende, og det er også i Bystyret vedtatt en kompensasjonsordning over to år til Bydel Gamle Oslo med bakgrunn i at bydelen har 153 Omsorg+ boliger etablert i bydelen.

Forskrift for tildeling av Omsorg+ boliger regulerer tildelingskriteriene, mens bystyrevedtak 411/10 Prinsipper for utgiftsdekning og kompensasjon for Omsorg+, regulerer kompensasjon for tapte leieinntekter og tapte Omsorg+ inntekter for ledighet i boligene. I tillegg regulerer bystyresaken betalingsansvaret for brukere som tildeles Omsorg+ bolig fra andre bydeler.

Bydelen behandler og tildeler Omsorg+ boliger ved bestillerenheten.

Ved Kampen omsorg+ er 20 personer flyttet inn fra andre bydeler. Erfaringen er at det kan være vanskelig å få andre bydeler til å fatte vedtak om tildeling av Omsorg+ leiligheter i vår bydel. Risikoen i dette prosjektet ligger hos bydelen, men byrådet har vedtatt at tomgangsleie for boligene og tilhørende tjenestetilbud skal kompenseres med 80 % det første året. Denne satsen reduseres til 40 % andre året. Bystyret vedtok i 2013 å innføre brukervalg på Omsorg+, forskrift om tildeling av Omsorg+ er under endring. Oppstartdato for dette blir i løpet av våren 2014.

Aktivitets og dagtilbud til hjemmeboende med demenssykdom

Bydelen har avvirket kjøp av 12 dagsenterplasser via Sykehjemsetaten (SYE). Bydelen har i 2013 fått tilskudd til å etablere 9 nye plasser for demente. Plassene ble tatt i bruk 1. august 2013 og er godt etablert og fullt belagt.

Samhandlingsreformen

I forbindelse med Stortingets vedtak om Lov om kommunale helse- og omsorgstjenester og Lov om folkehelsearbeid i kommunene fulgte flere nye og endrede lover og forskrifter. I Forskrift om kommunal betaling for utskrivningsklare, er det lagt opp til en stram og rask vurdering av spesialisthelsetjenesten om hvor lenge pasienten antas å trenge behandling og der det innen 24 timer skal meldes bydelen om innleggelse av pasienten, antatt forløp og forventet utskrivningstidspunkt.

Bydelen har etablert lokale tiltak for å møte betalingsplikten for utskrivningsklare fra sykehus. I første rekke gjelder dette kun somatiske pasienter, og det er i hovedsak målgruppen som betjenes av våre hjemmetjenester. Bydelen har arbeidet målrettet mot å forhindre unødvendige innleggelser i sykehus og utskrivningsklare har vært tatt i mot raskt fra sykehus og hindret unødvendig betaling for dyre liggedøgn.

Brukertilpassede og spesialiserte pleie- og omsorgstjenester, valgfrihet og brukervedvirkning

Brukervalg:

Alle brukeres informeres om muligheten til å velge andre leverandører enn den kommunale til å utføre hjemmetjenester. Ved slutten av året har 3 brukere valgt privat leverandør av hjemmesykepleie.

I praktisk bistand har ca 100 brukere valgt privat leverandør av tjenester i 2013.

Vedtak om hjemmetjenester for døve og døvblinde blir vurdert og innvilget ut fra individuell vurdering, og får velge leverandør som kan kommunisere med dem.

Aktiv deltaker i eget liv - ADEL

Alle tjenester ytes etter prinsippet Aktiv Deltaker i Eget Liv. Dette er en metode for å yte hverdagsrehabilitering til alle målgrupper med behov for helse- og omsorgstjenester.

Møtested Oslo øst – et tilbud til kreftrammede

Fellesprosjekt med Kreftforeningen. Møtested Oslo øst har ukentlige møter i Østerdalsgata 7. Gjennomsnittlig oppmøte er 7 til 10 personer pr. gang. Deltagerne gir i evalueringen uttrykk for at dette er et godt og viktig tilbud. En sykepleier fra hjemmetjenesten er på de fleste møtene.

Kreftkoordinator

Hjemmesykepleien har en stilling som kreftkoordinator. Kreftforeningen legger opp til en satsning på 3-4 år hvor kreftforeningen bidrar økonomisk. Kreftforeningen dekker 75 % av lønnskostnadene, resterende lønnskostnader på 25 % dekkes av bydelen.

Kreftkoordinatorens viktigste oppgaver er å gi råd og veiledning til pasienter, pårørende og ansatte gjennom å være synlig og tilgjengelig for alle kreftrammede gjennom hele pasientforløpet. Kreftkoordinator skal også sørge for gode rutiner og informasjon slik at stillingen blir kjent og brukt både av de som rammes av kreft, men også av de ulike samarbeidspartnerne. Med samarbeidspartnerne menes kommunen, spesialisthelsetjenesten, samt pasientforeninger, frivillige og likemenn.

Eldre og rus

Prosjekt var et samarbeid med de andre bydelene i Lovisenberg sektor. Prosjektet ble avsluttet i 2013.

Samarbeid Lovisenberg – somatikk og psykisk helse

Det er inngått avtaler om samarbeid på avdelingsdirektørnivå mellom Lovisenberg DPS og bydel. I tillegg er det fast samarbeid på systemnivå med Lovisenberg innen somatisk medisin og det er etablert faste møtefora mellom Lovisenberg psykiatrisk klinikk og sektorbydelene.

Anskaffelser myke tjenester

Bydelen har anskaffet nødvendige nye heldøgns bo- og omsorgstjenester til utskrivningsklare pasienter fra psykiatriske avdelinger i spesialisthelsetjenesten.

Brukerundersøkelse/kvalitetsrevisjon

Det er ikke gjennomført kvalitetsrevisjon eller brukerundersøkelse i regi av Helseetaten (HEL) i 2013.

Vern for eldre

Bydelen informerer og motiverer brukere til å kontakte Vern for eldre der det observeres at det kan være behov for dette. Brosjyre er tilgjengelig i Bestillerenheten, på servicetorget og i utøvende tjenester.

Omsorgstrappen og praksis ved tildeling av sykehjemsplass

Bydelens bestillerenhet har deltatt på det sentralt initierte nettverksarbeidet for tildeling av sykehjemsplasser og har etablert og revidert prosedyrer for å sikre juridisk riktig og lik behandling av søknader om sykehjemsplass. Enhetens saksbehandlere har gjennom kursvirksomhet samt faste temamøter i enheten økt sin saksbehandlingskompetanse. Bydelens plantall for sykehjemsplasser i 2013 var et gjennomsnittsforkbruk på 134. Resultatet ble per desember 142 plasser. Det har i hovedsak vært nødvendig å kjøpe flere korttidsplasser for å sikre utflytting fra sykehus som er årsaken til at plantallet ikke ble nådd. Det har vært en utfordring å styre mot plantallet da gjennomsnittsalderen for søkere til fast sykehjemsplass var over 87 år. I tillegg har samhandlingsreformen økt antall og frekvens på innleggelser og utskrivinger fra sykehus.

Bydelen har hatt 1055 tidligmeldinger om utskriving og 870 utskrivningsklare pasienter fra sykehus og har i snitt hatt 72 utskrivningsklare med behov for tiltak ved hjemreise per mnd. mot 62 samme periode i 2012. Antall tidligmeldinger har økt med 160 og antall UK-

meldinger med 124 målt mot 2012. Det har vært et høyt press på bydelens ressurser for å imøtekomme effekten av samhandlingsreformen og effekten av forskriftsendringene i forbindelse med dette. Bydelen har etablert gode rutiner og har derfor klart å møte økning i antall utskrivinger også i 2013.

Søkere til langtidsplass i sykehjem blir alltid fysisk møtt og vurdert der de oppholder seg – i hjemmet, på korttidsplass eller i sykehus.

Ernærings situasjon for pleie- og omsorgstjenestens brukere

Satsingen på ernæring videreføres gjennom nettverk og kompetanseheving. Bydel Gamle Oslo har hatt ernæring som spesielt fokus siden 2010. I tillegg til vedtak om medspising og lavterskeltilbud og dagsentra med matservering, er Omsorg+ et viktig supplement der både beboere og andre har tilbud om å kjøpe mat og spise sammen med andre.

Kvalitet

Bydelen bruker kvalitetsstyringssystemet Kvalitetslosen som verktøy for sitt kvalitetsarbeid og internkontroll. Implementeringen er utfordrende på tjenestenivå av flere årsaker, men dette har vært et satsingsområde som gradvis gir resultater.

Pasientsikkerhetskampanjen

Bydelen har i 2013 deltatt i et prosjekt med gjennomgang av legemiddelbruk hos et utvalg av hjemmesykepleiebrukere.

Kompetanseplan

Bydelen deltar i et prosjekt i regi av Helseetaten der det arbeides med utvikling av strategisk kompetanseplan.

Teknologi

Bydelen arbeider for å motivere fastlegene til å benytte E-link-teknologien. Bydelen ønsker at samarbeidspartnerne i 1.- og 2.-linjen tar denne teknologien i bruk fullt ut. For å sikre dette har bydelen vært behjelpelig med innkjøp av nødvendig programvare til enkelte fastleger.

Bydelen deltar i flere prosjekter knyttet til utvikling av velferdsteknologi bl.a. utvidelse av systemet ved Kampen Omsorg+ opp mot hjemmetjenestene og i samarbeid med sektorbydelene og Lovisenberg Diakonale sykehus.

Fagkompetanse og norskkunnskaper

Tjenestene strekker seg langt for å tilfredsstille kompetansebehovet gjennom opplæring og utdanning for de ansatte. Tjenestene har mange lærlinger og studenter, og andelen ufaglærte reduseres fortløpende.

Omfanget av opplæringstiltak er høyt og er dels felles for alle tjenesteområder, dels tilpasset den enkelte tjeneste og dels tilpasset enkeltansatte. Temaene er fra grunnopplæring til avansert fagkunnskap og metodene er utviklingsarbeid i de ulike tjenesteområdene, nettverk, seminarer, undervisning, kurs og opplæring.

Det ble i 2013 gjennomført et norskopplæringsprogram for ansatte i regi av Skullerud voksenopplæring.

Dagsenter for eldre

Bydelen drifter selv Valle dagsenter der plantallet var 42 plasser, hvorav 5 er skjermet og 7 plasser er forbeholdt dagrehabilitering. På grunn av mottatt tilskudd utvidet bydelen tilbudet til demente slik at fra august 2013 var 13 plasser.

Dagsenter er et viktig forebyggende tiltak til eldre som bor hjemme. Dagsentertilbudet gir de eldre mulighet for aktivitet og sosial omgang, og tjenesteapparatet kan gjennom tilbudet følge den eldre omsorgsbehov. Utviklingen går i retning av at eldre bor hjemme lenger. Dette gjør at også behovene og funksjonsevnen til brukerne på dagsentrene endres.

Dagrehabilitering drives sammen med fysioterapeuter og ergoterapeuter i bydelen. Dette er en tidsavgrenset opptrening etter sykdom, skade eller funksjonsfall. Tilbudet kan være en overgang fra døgnrehabilitering, fra sykehusopphold eller et tillegg til andre hjemmetjenester. Rehabiliteringstilbudet er 3 dager i uken i 3-6 uker med fokus på riktig opptrening og ernæring. Brukermedvirkning er satt i fokus i utarbeidelse av rehabiliteringsplan.

Dagsenter og aktivitetstilbud for mennesker med funksjonshemming

Bestillerenheten har i 2013 kjøpt 4 dagsenterplasser for mennesker med funksjonsnedsettelse driftet av ideelle organisasjoner. Dette tilbudet er for brukere med krevende bistandsbehov og der det for 2 av brukerne er fattet vedtak hjemlet i helse- og omsorgstjenesteloven kapittel 9.

Dag/aktivitetstilbud for personer med lettere utviklingshemming tilbys ved bydelens eget dagtilbud i Østerdalsgata. Alle dag-/aktivitetstilbud er ledd i et helhetlig tilbud for utviklingshemmede i bydelen.

I tillegg kjøpes det arbeidstilbud til mennesker med funksjonsnedsettelse gjennom VTA-bedrifter i Oslo. Målgruppen for disse aktivitetstilbudene er mennesker med funksjonsnedsettelse og brukere med tilleggsdiagnoser innen psykiatri.

Aktivitetstilbud til mennesker med psykiske lidelser

Bydelen har tre lavterskeltilbud for bydelens befolkning i tillegg til 31B som er et byomfattende tilbud. Målet er å ha åpne møtesteder for mennesker med erfaring fra psykiatrien og skape et sosialt miljø som inspirerer til aktivitet. Møtestedene skal fungere forebyggende og nettverksbindende og være med på å alminneliggjøre psykiatrien. Matsservering er en av flere viktige tilbud ved møtestedene.

31B – byomfattende tilbud

Brukerne kommer fra hele Oslo. Målet er å skape et sosialt miljø som inspirerer til aktivitet. Det er aktiviteter som for eksempel sykkelverksted, rammeverksted, grafikk, foto, video, musikk, maling, tegning, trening og tekstil med mer. Hvert år utgis det en flott grafikkalender. I den forbindelse er det tradisjon med utstilling i galleri 31 B.

Støttekontakt, avlastningstilbud, ferie- og fritidstilbud for funksjonshemmede over 18 år

Tildeling av støttetiltak i hjemmet skal sikre at mennesker med funksjonsnedsettelse kan fortsette å bo i eget hjem eller hos pårørende og få mer kontroll over egen hverdag. Tilbudene er hjemlet i lov om sosiale tjenester.

Det er en utfordring å effektivisere vedtak om støttekontakt spesielt for brukergruppen med behov for psykisk helsehjelp, da støttekontakter bør ha noe fagkompetanse for å kunne gi god

hjelp til denne målgruppen. Rekruttering av egnede støttekontakter er derfor en stor utfordring, og flere brukere må vente på å få sitt vedtak iverksatt grunnet dette. I 2013 har bydelen videreført det sentralt initierte arbeidet hvor man legger til rette for alternativ organisering av støttekontakttjenesten og dermed sikre et reelt valg for brukeren når det gjelder fritidsaktiviteter. Det har vært arbeidet med en tredelt løsning:

- Individuelle støttekontakt
- Deltakelse i aktivitetsgruppe
- Individuelt tilbud i samarbeid med frivillige organisasjoner

Individuell avlastning skal gjøre det mulig å opprettholde gode familiære relasjoner og bevare sosiale nettverk. Avlastning skal gi pårørende nødvendig og regelmessig fritid og ferie. Brukerne skal gis muligheter for å delta i de vanlige samfunns-goder og aktiviteter.

Koordinerende funksjoner

Bydelen har tre koordinerende funksjoner tillagt myndighetssiden:

- koordinerende enhet for Individuell Plan for voksne i bydelen.
- koordinerende enhet for habilitering og rehabilitering for voksne
- demenskoordinator

Koordineringsfunksjonene er etablert i tett samarbeid med utførerenhetene.

Hjemmesykepleie og praktisk bistand

Hjemmetjenestene yter tjenester til innbyggere i alle aldersgrupper. Hjemmesykepleie er en døgntkontinuerlig tjeneste, mens praktisk bistand ytes på dagtid, kveld og i helger.

Brukervalg i hjemmesykepleie, praktisk bistand og BPA gjennomføres i henhold til fastlagte prosedyrer rundt dette.

Samhandlingsreformens effekt på hjemmesykepleie og praktisk bistand har skapt behov for økt kompetanse i tjenestene da brukere tidligere er utskrivningsklare fra sykehus og er mindre restituert ved hjemreise enn tidligere. I tillegg fører forskriftens krav til at spesialisthelsetjenestens meldinger om forventet utreise innen 24 timer etter innleggelse i svært mange tilfeller endres flere ganger under oppholdet.

Systemet rundt den raske utskrivningen er en av mange årsaker til at bydelen ikke har klart å redusere vedtakstiden i hjemmetjenesten i tråd med vedtatte måltall for vedtakstid. Tilsvarende er det for bruk av antall sykehjemsplasser, da reformen fører til økt behov for bruk av korttidsopphold før hjemreise. I tillegg har denne ordningen ført til økt ressursbehov på saksbehandlersiden, da alle tidligmeldinger og endringsmeldinger medfører behov for endring av planlagte tiltak til den enkelte utskrivningsklare bruker.

Omsorgslønn, brukerstyrt personlig assistanse og kontantstøtte

Pårørende med tyngende pleieoppgaver i hjemmet har fått vedtak om tjenester for å kompensere for merarbeid ved å ivareta funksjonshemmede hjemme. Søknader om brukerstyrt personlig assistanse og omsorgslønn har økt i 2013. Det er i tråd med at antall personer med nedsatt funksjonsevne med behov for tjenester har økt.

Forebygging og rehabilitering

Medisinsk rehabilitering er en lovpålagt oppgave på kommunenivå. Enhet forebygging og rehabilitering har en spesialistfunksjon innen forebyggende arbeid, behandling og rehabilitering, og yter ergo - og fysioterapitjenester til hjemmeboende over 18 år.

Tjenesten tilbys og ytes ut fra et brukerperspektiv, og tar utgangspunkt i menneskets rett til selv å bestemme over vitale livsforhold. Bydelen har ansvar for å tilrettelegge tjenesten slik at brukeren kan ta et medansvar for egen rehabilitering.

Enheten har fokus på forebyggende arbeid ved blant annet fallforebyggende kurs, turgrupper og balansegrupper. Det er et mål for tjenesten å kunne komme inn så tidlig som mulig, da tidlig intervensjon ved funksjonsfall gir høyest effekt og en raskere rehabilitering

Antall henvendelser til ergo- og fysioterapeuter fortsetter å øke slik det har gjort de senere årene. Gjennomsnittsalderen til brukerne er synkende og sakene er blitt mer komplekse med brukergrupper som yngre mennesker med funksjonsnedsettelse, brukere med rusproblematikk og brukere innen psykiatrifeltet. Tjenesten har en liten venteliste på dette feltet.

Psykisk helsehjelp

Tjenesten betjener personer med psykiske helseproblemer som bor i private eller kommunale boliger rundt om i bydelen. Tjenestestedene har et nært samarbeid med Distriktpsikiatriske senter (DPS), sosialkontor og øvrige hjemmetjenester. Hovedmålsettingen er å yte tjenester som bidrar til at voksne med psykiske helseproblemer opprettholder/øker sin boevne og livskvalitet, for best mulig å kunne mestre å leve et selvstendig liv.

En del brukere i denne tjenesten har et aktivt rusmisbruk, noe som kan være krevende i forhold til valg av arbeidsmetoder. Det oppleves også at stadig flere som får tjenester er dømt til behandling, noe som krever ekstra oppfølging og omfattende koordinering av tjenester i det offentlige hjelpeapparatet.

Et eget team følger opp dobbeltdiagnoser med psykiske lidelser og et aktivt rusmisbruk. Tjenesten har et nært samarbeid med spesialisthelsetjenesten og da spesielt Rus og Psykiatri ved Tøyen DPS, som er en døgntjeneste med hvilende nattevakt. Det oppleves at stadig flere som får tjenester fra dette tjenestestedet er på tvungent psykisk helsevern.

FACT – Flexible assertive community treatment

01.10.2013 startet bydelen et prosjekt med FACT-team i samarbeid med Lovisenberg distriktpsikiatriske senter. FACT er en arbeidsmodell som beskriver et sett av tjenester som skal tilbys etter en bestemt metode. Målet er å gi ambulansetilrettet behandling og oppfølging gjennom tjenester fra både 1. og 2. linjetjenesten til personer med alvorlig psykisk lidelse. I tillegg til psykiatriske lidelser har mange i målgruppen problemer knyttet til rusmiddelmisbruk. Arbeidsmetoden er aktivt oppsøkende og det ytes tjenester der brukeren befinner seg. Teamet er tverrfaglig sammensatt med psykiater, psykolog, sosionom med ruskompetanse, psykiatrisk verne- og sykepleier, spesialergoterapeut, arbeidskonsulent, erfaringskonsulent og merkantil konsulent. Prosjektet har en varighet på fem år og deler av aktiviteten er finansiert gjennom statlige tilskudd. Det vil være følgeforskning tilknyttet prosjektet.

Bydelen drifter selv en samlokalisert bolig med totalt 30 leiligheter for personer med ulike psykiske lidelser. En hovedmålsetting er å trygge og tilstrebe at beboerne oppnår best mulig boevne.

Utagering med vold og trusler er en utfordring i denne brukergruppen og det arrangeres årlige kurs i håndtering av utagerende brukere.

Boformer med heldøgns omsorg og pleie for mennesker med behov for psykisk helsehjelp
Bydelen kjøper boformer med heldøgns omsorg og pleie i institusjoner og privat forpleining inn- og utenbys. I tillegg drifter bydelen selv boliger med heldøgns tjenestetilbud til målgruppen.

Bydelens bosenter er en samlokalisert bolig med totalt 30 leiligheter. Beboerne er en sammensatt gruppe med ulike psykiske lidelser, noen har i tillegg et rusproblem. Hovedmålsetting er å trygge og tilstrebe at beboerne oppnår best mulig boevne. Det er heldøgns personalbase i tilknytning til boligene, og brukerne får dekket alle sine bistandsbehov av de ansatte i personalbasen, inkludert hjemmesykepleie og praktisk bistand.

Boliger til mennesker som har utviklingshemming
Bydelen gir tjenester til 28 funksjonshemmede i egen bolig, tilknyttet fire ulike tjenestesteder. Det er store variasjoner i bistandsbehovet hos den enkelte bruker. Det vektlegges målrettet miljøarbeid, sosial trening, opplæring og vedlikehold av ferdigheter. Beboerne har behov for strukturering og oppfølging av dagliglivets funksjoner og rutiner.

Bydelen har brukere med vedtak om tvangstiltak. Dette stiller store krav til kompetanse hos personalet og behovet for opplæring i praktisk anvendelse av loven vurderes fortløpende. Det gjennomføres årlig kurs for de ansatte.

3.5.4 Hovedoversikt økonomi FO3 – netto driftsutgifter

Netto driftsutgifter pr. KOSTRA-funksjon	Regnskap 2012	Oppr. Budsjett 2013	Regulert budsjett 2013	Regnskap 2013	Avvik reg.bud/regnskap 2013
234 Aktivisering og støttetjenester ovenfor eldre og funksjonshemmede	47 845	46 790	52 879	53 515	-636
253 Helse- og omsorgstj. i institusjon	106 202	100 541	106 387	110 538	-4 151
254 Helse- og omsorgstj. til hjemmeboende	182 428	188 040	207 205	197 580	9 624
261 Institusjonslokaler		0	0	0	0
733 Transport (ordninger) for funksjonshemmede	13 379	12 339	12 839	13 374	-535
Sum netto utgifter *)	349 854	347 710	379 310	375 007	4 302

Bydelens vurderinger:

Bydelen har hatt flere beboere på sykehjem enn det som var forutsatt i budsjett 2013, dette medfører et merforbruk på dette området. Som tidligere omtalt hadde bydelen lagt et for lavt grunnlag i beregningen av refusjon for kostnadskrevenende brukere for 2012, noe som resulterte

i at bydelen fikk ca. 9 mill. i refusjon i 2013 som skulle vært inntektsført i 2012, dette er forklaringen på mindreforbruket på kostra 254.

Kostraregnskapet viser også et noe unøyaktig bilde i 2013 da kostra 120/130 som tidligere omtalt er regnskapsmessig fordelt på øvrige kostra i 2013.

3.5.5 Måltall for tjenesteproduksjon

Nøkkeltall for FO3 - Pleie- og omsorg (EST)	Resultat 2010	Resultat 2011	Resultat 2012	Resultat 2013	Kildegrunn-lag (1)
Andel personer 80+ pr 31.12	1,9 %	1,8 %	1,7 %	1,6 %	Kostra, nivå 3
Netto driftsutgifter pleie og omsorg pr innbygger 1)	7 371	7 201	7 270	7 484	Kostra, nivå 2
Netto driftsutgifter pr. mottaker av pleie- og omsorgstjenester 1)	281 934	286 507	297 237	340 842	Kostra, nivå 3/årsstatistikk
Netto driftsutgifter pr. hjemmetjenestemottaker 1)	167 151	172 920	196 159	224 778	Kostra, nivå 3/årsstatistikk
Andel egne innbyggere 80 år og over som mottar hjemmetjenester 2)	41,7 %	42,6 %	39,9 %	36,0 %	Årsstatistikk
Andel egne innbyggere 66 år og under som mottar hjemmetjenester 2)	1,0 %	1,0 %	1,1 %	1,0 %	Årsstatistikk
Andel egne innbyggere 67 - 79 år som mottar hjemmetjenester 2)	10,3 %	10,0 %	10,4 %	10,4 %	Årsstatistikk
Andel egne innbyggere 80-89 år som mottar hjemmetjenester 2)	38,0 %	40,0 %	33,9 %	31,3 %	Årsstatistikk
Andel egne innbyggere 90 år og over som mottar hjemmetjenester 2)	52,4 %	51,0 %	56,9 %	49,0 %	Årsstatistikk
Andel egne innbyggere 80 år og over som bor i institusjon 3)	11,6 %	9,6 %	13,8 %	15,1 %	Årsstatistikk
Andel egne innbyggere 67 - 79 år som bor i institusjon 3)	2,4 %	2,2 %	2,0 %	1,8 %	Årsstatistikk
Andel egne innbyggere 80 - 89 år som bor i institusjon 3)	11,6 %	9,6 %	10,9 %	6,4 %	Årsstatistikk
Andel egne innbyggere 90 år og over som bor i institusjon 3)	30,2 %	32,2 %	35,9 %	31,9 %	Årsstatistikk
Andel sykehjemsbeboere på tidsbegrenset opphold 4)	13,5 %	9,8 %	23,2 %	17,6 %	Årsstatistikk

1) Netto driftsutgifter, kommuneregnskapet, Rapporteres kun ved årsslutt pr 31.12

2) Praktisk bistand og hjemmesykepleie (jfr. lov om kommunale helse- og omsorgstjenester § 3-2 første ledd nr.

3) Sykehjem, aldershjem og andre boformer med heldøgns omsorg som er hjemlet i lov om kommunale helse- og omsorgstjenester § 3-2 første ledd nr. 6, dvs boformer der det kan kreves vederlag for opphold i institusjon.

4) Sykehjem, hjemlet i lov om helsetjenesten i kommunene

Bydelens vurderinger:

Bydelen ser en videreføring eller reduksjon innen alle aldersgruppene innen både hjemmetjeneste men sterkere også innen andelen i institusjon. Dette er i tråd med reduserte rammer og en strengere praksis ved tildeling av tjenester, men også en følge av bydelens satsing på bruk av tverrfaglig rehabiliteringsteam i hjemmetjenesten og implementering av prosjekt ADEL der hverdagsrehabilitering er sterkt i fokus. Det er kun andelen 80 år + som bor i institusjon som har økt fra 2012. Årsaken er den høye andelen av 90 år + som trekker denne andelen opp.

3.6 FUNKSJONSOMRÅDE 4: ØKONOMISK SOSIALHJELP

3.6.1 Ansvarsområde

Sosialtjenesten i bydelen har ansvaret for økonomisk sosialhjelp og kvalifiseringsprogrammet. Økonomisk sosialhjelp ytes til de som selv ikke er i stand til å sørge for sitt livsopphold, og skal bidra til økonomisk og sosial trygghet. Tjenestene reguleres av Lov om sosiale tjenester og Lov om sosiale tjenester i NAV.

3.6.2 Hovedmål

Økonomisk sosialhjelp

- Flest mulig av brukerne skal ut i arbeid og aktivitet
- Det skal gis rett hjelp til rett tid
- Brukerne skal gis bistand til å bli mest mulig selvstendig

Strategier for å oppnå dette har blant annet vært:

- Økt fokus på sosialfaglig og aktiv oppfølging av brukerne
- Styrke utnyttelsen av det statlige og kommunale tiltaksapparatet, herunder spesielt kvalifiseringsprogrammet
- Styrke kontroll- og sikkerhetsrutiner ved utbetaling av økonomisk sosialhjelp

Kvalifiseringsprogrammet

- Innfri måltallet for kvalifiseringsprogrammet
- Etter endt program skal 50 % være ute i ordinær jobb eller annen arbeidsrelatert aktivitet uten behov for annen kommunal støtte
- Alle brukere av KVP skal tilbys et individuelt tilpasset program
- Tiltakene skal til enhver tid være tilpasset brukergruppas behov

Strategier for å oppnå dette har blant annet vært:

- Optimalt samarbeid og ressursutnyttelse mellom det statlige og kommunale tjenesteapparat
- Utvikle bestillerkompetansen og tydeliggjøre henvisningene til det kommunale tiltaksapparatet

3.6.3 Situasjonsbeskrivelse

Økonomisk sosialhjelp

- Akkumulert antall klienter i 2013 har gått opp med 36 i forhold til 2012.
- Gjennomsnittlig antall aktive klienter med utbetaling pr mnd har gått ned fra 1132 i 2012 til 1119 i 2013.
- Gjennomsnittlig stønadstid er redusert fra 5,6 måneder til 5,4 måneder.
- Gjennomsnittlig utbetaling pr mnd pr klient har gått økt fra kr 10 899 til kr 11 031 (måltall 2013 kr 10 800).
- Andelen søknader behandlet innen 14 dagers fristen er som følger: 81 % i 2011, 85 % i 2012 og 85 % i 2013. Deler av året har nivået vært på måltallet 95 %.
- Utbetalingene til sosialhjelp har de siste årene blitt redusert år for år, mens 2013 viser en liten økning (ca. 3 %), men likevel relativt sett lavere enn andre bydeler. Trenden med årlig reduksjon synes derfor å stagnere.

Innenfor de ulike hjelpetyper kan følgende endringer i forhold til 2012 kommenteres:

- Utgifter til husleierestanser har blitt redusert med i underkant av 1 mill kr.
- Basisutgiftene har økt med ca. 1,3 mill (flyktninger medregnet).

- Husleieutgiftene har økt med 2,5 mill (flyktninger medregnet).
- Hospitsutgiftene har gått ned med ca. 0,5 mill kr.

Gjennomsnittlig antall ungdom som har fått økonomisk sosialhjelp har gått fra 97 personer i 2011 til 109 i 2012 og ned til 103 i 2013. Akkumulert antall ungdommer har gått fra 286 i 2010, 297 i 2011, 323 i 2012 og til 318 i 2013. Antall ungdom med økonomisk sosialhjelp representerer en utfordring for tjenesten, selv om gjennomsnittlig stønadstid for ungdom går svakt ned.

Kvalifiseringsprogrammet

Sosialtjenesten startet Kvalifiseringsprogram (KVP) 01.01.10.

Totalt har 381 personer vært i kvalifiseringsprogram i løpet av 2013, dvs. 8 flere enn i 2012.

Pr 31.12.2013 var det 247 deltakere i programmet, mens gjennomsnittet med utbetaling i løpet av året har vært 212 (ned fra 214 i 2012).

Måltallet for 2013 har vært 259 og dette måltallet er dessverre ikke nådd. I løpet av 2013 er det avsluttet 104 kvalifiseringsprogram mot 114 i 2012.

Tiltak/Resultat	Antall
Avsluttet KVP i løpet av året	104, herav:
- ordinært arbeid og lønnstilskudd	46
- avklart til AAP	9
- uføretrygd/overgangsstønad	2
- andre statlige arbeidsmarkedstiltak	7
- utdanning,	2
- avsluttet pga graviditet/ fødsel	7
- avsluttet til sosialhjelp i påvente av behandling av uføresøknad/AAP	11
- til økonomisk sosialhjelp.	10
- Annet	10

Teamet har et potensial for å øke antall saker pr saksbehandler, samt gjennomføre et raskere og mer effektivt inntak av nye deltakere når andre avsluttes. I tillegg må dialogen og samarbeidet mellom teamet og SAK intensiveres for å unngå dobbeltarbeid og svekket oppfølging av brukerne underveis i programmet.

Fra PM legges det stor vekt på at nysøkere raskt skal henvises til kvalifiseringstiltak for å unngå at de skal bli avhengige av sosialhjelp over tid. PM henviser i den forbindelse klienter til ulike statlige tiltak som jobbklubb.

De kommunale kvalifiseringstiltakene er beskrevet under FO1.

3.6.4 Hovedoversikt økonomi FO4 – netto driftsutgifter

Netto driftsutgifter pr. KOSTRA-funksjon	Regnskap 2012	Opprinnelig Budsjett 2013	Regulert budsjett 2013	Regnskap 2013	Avvik reg.bud/ regnskap 2013
276 Kvalifiseringsordn.	60 875	59 523	59 523	54 639	4 884
281 Økonomisk sosialhjelp	137 161	133 765	134 585	139 227	-4 642
Sum FO4 *)	198 036	193 288	194 108	193 866	242

Bydelens vurderinger:

Bydelen har hatt et høyere antall sosialhjelpsklienter enn budsjettert, særlig gjelder dette første halvår. Utviklingen etter sommeren er mer positiv. Som tidligere omtalt ligger antall KVP klienter under bydelens måltall. Antall KVP deltakere har økt siste kvartal. Det er fremdeles en differanse mellom antall deltakere i programmet og de som faktisk utløser stønadutbetaling. Dette kan blant annet skyldes permisjoner og andre typer midlertidig stopp. Bydelen ser på hele FO4 under ett, men det er en målsetting å få flere deltakere inn i KVP og dermed redusere antall sosialhjelpsklienter.

Økonomisk og sosial trygghet

Antall sosialhjelpsmottakere (KOSTRA bydel nivå 3)	2 720
Antall deltakere i introduksjonsordningen 31.12. (årsstatistikk)	73
Antall deltakere i kvalifiseringsprogrammet 31.12. (Qustback)	247
Utbetalt sosialhjelp (funksjon 281 brutto utgift i 1 000 kr.)	149 698
Utbetalt introduksjonslønn (funksjon 275 art 1089 i 1000 kr.)	10 658
Utbetalt kvalifiseringsstønad (funksjon 276 art 1089 i 1000 kr.)	36 394

Tabell 3 om rapportering på ytelser for å fremme økonomisk og sosial trygghet og medvirke til at den enkelte i størst mulig grad blir selvhjulpne

Bydelens vurderinger:

Bydelen har hatt en svak økning i antall mottakere (akkumulert) av økonomisk sosialhjelp, men ses dette opp mot at gjennomsnittstiden for mottakere av sosialhjelp, har denne gått ned. Dette betyr at flere har mottatt økonomisk sosialhjelp, men over en kortere tid. Av dem som har avsluttet KVP programmet i løpet av året har 61,5 % av dem gått over ordinært arbeid eller ikke kommunale ytelser.

3.7 GJENNOMFØRTE OMSTILLINGS- OG EFFEKTIVISERINGSTILTAK, SAMT STØRRE "PROSJEKTER"

Bydelens vurderinger:

Det har ikke vært gjennomført større omstillings- eller effektiviseringstiltak i 2013.

4 SÆRSKILT RAPPORTERING

4.1 TILTAK FOR Å FORBEDRE SERVICE OVERFOR BRUKERNE

Hjemmetjenesten

Det er i 2013 ikke gjennomført brukerundersøkelse eller kvalitetsrevisjon i hjemmetjenestene, det arbeides likevel med kontinuerlig med forbedringsprosesser ved hjelp av LEAN og gjennom kvalitetsutvalg.

NAV sosialtjenesten

Sosialtjenesten har en stor utfordring når det gjelder tilgjengelighet til saksbehandlerne og det er i løpet av året iverksatt et eget prosjekt for å øke tilgjengeligheten, det er blant annet inngått avtale med kundesenteret 02180 om å besvare henvendelser på vegne av sosialtjenesten. Ordningen trådte i kraft oktober 2013 og har så langt vist svært gode resultater. Til tross for dette og øvrige tiltak i prosjektet er tilgjengeligheten til saksbehandlerne fortsatt en utfordring.

4.2 SAKSBEHANDLINGSTID

Saksbehandlingstid sosialtjenesten.

Saksbehandlingstiden for behandling av saker innen 14 dager i NAV er noe forbedret fra 2012 til 2013 og er nå på 84,7 (måltall 95 %) og fortsatt er det et forbedringspotensial på dette området. I løpet av året har imidlertid svarprosenten vært opp på måltallet.

Forvaltningsmelding sendes dersom saksbehandlingstiden går over 14 dager. Antall sendte forvaltningsmeldinger har økt i forhold 2012. Restanser, i betydningen ubehandlede søknader etter 14 dager, har vist en svært positiv framgang i løpet av høsten 2013 og var ved utgangen av 2013 på et akseptabelt nivå.

Saksbehandlingstid boligenheten.

Saksbehandlingstiden er tilfredsstillende, se tabell for måltall. Det sendes forvaltningsmelding der saksbehandlingstiden overstiger 14 dager.

4.3 HANDLINGSPLAN FOR MENNESKER MED FUNKSJONSHEMMING

Handlingsplanen for mennesker med funksjonshemming har som mål å fremme full deltakelse og likestilling for mennesker med funksjonshemninger. Det er i liten grad bydelen kan påvirke andre etater til å gjennomføre tiltak i forhold til universell utforming. Ved behandling av reguleringsplaner blir det alltid pekt at det må legges vekt på universell utforming.

Prinsippet innebærer at nye boliger i bydelen tilrettelegges med livsløpsstandard (eller lett kan ombygges til slik standard), og at øvrige bygninger er tilgjengelige for alle, samt at alle offentlige arealer (veier, plasser, torg) og fellesarealer i nye prosjekter tilrettelegges for universell utforming. Ved behandling av bruksendringer stilles det alltid krav om tilgjengelighet for mennesker med funksjonshemninger. Bydelen stiller krav til utleier, eller ved ombygginger, om at lokalene skal være universelt utformet.

Områder fra handlingsplanen	Ja/nei
Har virksomheten utarbeidet handlingsplan for mennesker med funksjonsnedsettelse?	Ja
Er det utarbeidet konkrete tiltak på handlingsplanens stasjonsområder?	Ja

4.4 TILTAK I OSLO KOMMUNES FOLKEHELSEPLAN

Bystyret har 3.5.2006 i sak 160 vedtatt folkehelseplan for Oslo. I den forbindelse er det vedtatt 7 innsatsområder. Bydel Gamle Oslo har laget egen plan for Folkehelse knyttet til de overordnede føringer og egen utfordring. Tiltakene som var i drift i 2013 er satt inn i tabell nedenfor.

Folkehelsetiltak/prosjekter avsluttet pr. 31.12.2013

Navn på tiltaket	Ansvarlig kommunal instans	Samarbeids-partnere	Finansiering	Tidsrom	Avsluttet Ja/Nei	Kontakt-informasjon
HC-ridning	KØBB	Enhet helsetiltak for barn og unge		2013	Nei	Geir Aarrestad Eriksen
Ulike lavterskeltilbud/ aktiviteter - keramikkverksted, maling, kunsthistorie, meditasjon, turer	Enhet psykisk helsearbeid	Kafé Svoel, Aktivitets-senteret 31b, Valle aktivitets-senter, Kafé Jordal, Kafégalleriet		2013	Nei	Morten Bull
Kropp og helse	Enhet helsetiltak for barn og unge	Videregående skole samt skolehelsetjenesten		2013	Ja	AnnLouise Gustafsson
Fysisk aktivitet blant innvandrerkvinner	Forebyggende tjenester for barn og unge	Enhet helsetiltak for barn og unge		2013	Ja	AnnLouise Gustafsson og Mehrdad Ganji
Familie-planlegging/ prevensjon til mødre etter fødsel	Enhet helsetiltak for barn og unge	OUS		2012-2013	Nei	AnnLouise Gustafsson

Navn på tiltaket	Ansvarlig kommunal instans	Samarbeids-partnere	Finansiering	Tidsrom	Avsluttet Ja/Nei	Kontakt-informasjon
Forebygge fall blant eldre	Enhet forebygging og rehabilitering	Eldresenter		2009-2013	Nei	Hege Rangsvåg
Turgrupper	Enhet forebygging og rehabilitering	Eldresenter		2009-2013	Ja	Hege Rangsvåg
4 balansgrupper for hj.boende	Enhet forebygging og rehabilitering			2010-2013	Nei	Hege Rangsvåg
Fellestrening for innvandrere kvinner	Enhet forebygging og rehabilitering	Fysioterapeut med driftstilskudd		2011-2013	Nei	Hege Rangsvåg
Kvinnegruppe	Enhet psykisk helsearbeid	Støtte-kontakter		2012-2013	Nei	Torstein Fjørtoft
Diabetes- forebygging i høyrisikogrupper	Enhet for informasjon og kultur	Diabetes forbundet, Lovisenberg sykehus		2011-2013	Nei	Nina Lilly Ek
Svømmegruppe	Enhet psykisk helsearbeid			2014	Nei	Torstein Fjørtoft
PIS-grupper. Barn som lever i to hjem	Enhet Helsetiltak for barn og unge	Kampen og Våleranga skole og skolehelsetjenesten		2013	Nei	AnnLouise Gustafsson
Kvinnehelse, familie og tradisjoner	Enhet Helsetiltak for barn og unge	Primær-medisinsk verksted(PMV) og Familiehuset v/Grønland helsestasjon	Helsedirektoratet	2010-2013	Nei	AnnLouise Gustafsson
Familie-veiledning somalisk kvinnegruppe	Enhet Helsetiltak for barn og unge	SeFi		2010-2013	Nei	AnnLouise Gustafsson
2 språkgrupper 4-åringer med minoritets-bakgrunn uten barnehageplass	Avd Tiltak barn og unge			2010-2013	Nei	Nina Tufte
Ferie og fritidsaktiviteter for barn og unge	Enhet for barne og ungdoms tiltak	Enhet for forebyggende tjenester Barneverntjenesten, Fagsenteret, skole		2009-2013	Nei	Geir Aarrestad Eriksen
Gamle Oslo kunnskap og opplevelsesenter	Enhet for barne og ungdoms tiltak	Hersleb skole MIR,		2009-2013	Ja	Geir Aarrestad Eriksen

Navn på tiltaket	Ansvarlig kommunal instans	Samarbeids-partnere	Finansiering	Tidsrom	Avsluttet Ja/Nei	Kontakt-informasjon
Rusfrie lokale lørdag	Enhet for barne og ungdoms tiltak	Kultur, teater, fritidsklubber		2009-2013	Nei	Geir Aarrestad Eriksen
Idrett og utfordring-lokale grupper	Enhet for barne og ungdoms tiltak	Oslo Idrettskrets, skoler		2009-2013	Nei	Geir Aarrestad Eriksen
Ungdommens Scenekunst	Enhet for barne og ungdoms tiltak	Jordal fritidsklubb, S14 Aktivitetssenter Frigo oa		2009-2013	Nei	Geir Aarrestad Eriksen
Introduksjons-program gruppe for kvinner	SeFi	IMDI, Familiehuset v/Grønland helsestasjon		2013	Nei	Mette Bjørlo
Fritidsgruppe for barn og unge med nedsatt funksjonsevne	FRIGO	Fagsenteret, Kværnerdalen barnehage		2012-2013	Nei	Siri Pettersen
Svømmetilbud for barn og unge med nedsatt funksjonsevne	Fagsenteret	Oslo idrettskrets svømming		2012-2013	Nei	Siri Pettersen
Vålerenga united	Fagsenteret	Valerenga fotballklubb		2012-2013	Nei	Siri Pettersen
Målrettet språkstimulering m/tospråklige barn i barnehager	Fagsenteret	Tospråklig kompetanse barnehager		2012-2013	Nei	Gro Eilei Bøe
Vafler og Sambusa	Kampen frivilligsentral	Frivillige		2009-2013	Nei	Thomas Lange/ Nina Ek
Trenings-gruppe mot antisosial adferd	Enhet for barne og ungdoms tiltak	Sterling, skoler, foreldre		2010-2012	Ja	Geir Aarrestad Eriksen
Div. aktivitets-/frisklivs-grupper	Enhet for informasjon og kultur	helsestasjon, enhet for rehab, fastleger		2010-2013	Nei	Nina Lilly Ek
Natteravning	Enhet informasjon og kulturtiltak	Pakistansk eldreforening		2010-2013	Nei	Bente Barking
HC-ridning	KØBB	Enhet helsetiltak for barn og unge		2013	Nei	Geir Aarrestad Eriksen
Ulike lavterskeltilbud/ aktiviteter - keramikkverksted, maling, kunsthistorie, meditasjon, turer	Enhet psykisk helsearbeid	Kafé Svovel, Aktivitetssentert 31b, Valle aktivitetssenter, Kafé Jordal, Kafégalleriet		2013	Nei	Morten Bull

4.5 LIKESTILLING OG MANGFOLD

Tilstandsrapportering likestilling

Tabell 4.5 om deltid og fravær

Totalt i virksomheten (N)	1593		563		1056		2136 Dagsverk	
	M %	K%	M %	K%	M %	K%	M %	K%
2013	22 %	78 %	23 %	77 %	31 %	69 %	5 %	95 %
2012	21 %	79 %	22 %	78 %	31 %	69 %	1 %	99 %

Tabell 4.5 om tilstand lønn og kjønn

Kategori	Kjønnsbalanse			Lønnsbalanse			
	Menn %	Kvinner %	Total (N)	Menn (kr/mnd)	Kvinner (kr/mnd)	Kvinner andel av menn %	
Totalt i virksomheten	2013	25,7	74,3	1682	25 703	28 503	110,9 %
	2012	24,7	75,3	1675	26 087	27 821	106,6 %
Toppleders ledergruppe inkl toppleder	2013	28,5	71,5	9	73 525	66 483	90,4 %
	2012	28,5	71,5	9	70 079	62 651	89,4 %
Stillingskategori 1 seksjonssjefer/enhetsledere	2013	46,1	53,9	22	55 733	54 700	98,1 %
	2012	39,1	60,9	23	54 415	58 177	106,9 %
Pedagogiske ledere	2013	11,0	89,0	201	39 633	40 358	101,8 %
	2012	8,0	92,1	176	36 654	34 483	94,1 %
Sosialkonsulenter	2013	23,5	76,5	42	36 967	36 967	100,0 %
	2012	21,7	78,3	46	34 055	32 117	94,3 %

Likestilling og mangfold

Tabell 4.5.1 og 4.5.2 om likestillings- og mangfoldstiltak.

LIKESTILLINGSTILTAK

Tilstandsanalyse	Ja	Nei	Hvis nei, hvorfor ikke?
Har virksomheten i løpet av 2013 analysert hvilke likestillings- og mangfoldsutfordringer den står overfor?	X		
I tilknytning til opplæring og kompetanseutvikling?	X		
I arbeidet mot trakassering/diskriminering?	X		

Likestillings- og mangfoldstiltak*	Bakgrunn/tilstand	Mål for tiltaket	Tidsplan	Status på rapporterings-tidspunktet
Den årlige OXLO-uka med temadag	OXLO`s budskap skal innarbeides i bydelens planer	Arbeid for en romsligere by mot rasisme og fordommer	Årlig uke i september	Gjennomført
Fornyning av bydelens intranettside om mangfold og likestilling	Holde ansatte ajour om aktivitet og nyheter innen området	Fokus på mangfold og likestilling	Kontinuerlig ajourhold	Under gjennomføring
Aktiviteter i bydelens seniornettverk.	Bydelens seniorpolitiske handlingsplan	Øke den gjennomsnittlige alder for pensjonering	Årlige temadager. Årlig pensjonsberegning.	Gjennomført

Likestillingstiltak rettet mot byens innbyggere

		Ja	Nei
Har virksomheten en overordnet plan for tilrettelegging av tjenestetilbud til en etnisk mangfoldig befolkning?			X
Hvis ja, beskriv kort hvilke områder eller tjenestesektorer dette gjelder			
Har virksomheten benyttet brukerundersøkelser i arbeidet med å tilrettelegge tjenester?		X	
Har virksomheten konsultert innvandrersorganisasjoner e.l. i arbeidet med å tilrettelegge tjenester		X	
Har virksomheten gjennomført tiltak som gir ansatte økt innsikt i eller opplæring om mangfoldspørsmål?		X	
Har virksomheten tilpassete og tilrettelagte tjenestetilbud for disse gruppene?		X	
Hvis ja, gjelder dette	Informasjonstiltak (oversettelse, tolk, o.l.)	X	
	Minoritetsrådgivere, linkarbeidere o.l.	X	
	Samarbeid med frivillige aktører	X	
	Tilpasninger til brukernes tro og livssyn	X	
Har virksomheten utviklet måter å tilrettelegge tjenester som har vært vellykket (eksempler på best practice)		X	
Beskriv kort: Bydelen har tilrettelagte tilbud og individuelle kvalifiseringsplaner, samt Link-arbeidere på flere språk og flere prosjekter for å utvikle og tilrettelegge ytterligere for spesielt utsatte grupper.			
Andre kommentarer			

4.6 RAPPORTERING INNEN HR-OMRÅDET OG HELSE- MILJØ OG SIKKERHET (HMS)

Medarbeiderundersøkelsen "Bedre kommune"	Resultat 2013	Resultat 2012	Kommentar
Gjennomsnittlig medarbeidertilfredshet	4,6	4,5	
Svarprosent på medarbeiderundersøkelsen	72 %	76 %	
Svarprosent på gjennomførte medarbeidersamtaler	87,70 %	82,50 %	

Medarbeiderundersøkelsene i bydel Gamle Oslo er i 2013 gjennomført på samme måte som i 2012, men svarprosenten har gått noe ned. Den gjennomsnittlige medarbeidertilfredsheten har økt noe, dette innebærer en økning på noen områder og en nedgang på andre. Bydelen har gode rutiner for gjennomføring av medarbeidersamtaler, noe som gjenspeiles i svarene i medarbeiderundersøkelsen.

HR/HMS-området

MÅL	Ja	Nei	Kommentarer
Er det fastsatt egne mål på HMS-området?	x		
På hvilke lovområder er det fastsatt HMS-mål (arbeidsmiljø, brannsikkerhet, el-sikkerhet, produktkontroll og ytre mål)			Vi har mål på alle områder.
Hvis ikke det er fastsatt på disse områdene; hvorfor?			
Med utgangspunkt i målformuleringene, er det utarbeidet tiltaksplaner/handlingsplaner ?	X		På bakgrunn av resultatet av de aktivitetene som tjenestestedene har, blir det laget handlingsplaner / tiltaksplaner. Planene blir behandlet i arbeidsgiverlinjen.
Er handlingsplaner/tiltaksplaner innpasset i de årlige budsjetter og økonomiplaner?	X		Vi har laget en ny prosedyre for hvordan dette blir behandlet i arbeidsgiverlinja. Alle tiltak som teamet og enheten ikke løser på grunn av budsjett eller myndighet, blir behandlet hos avdelingsdirektør og

			AMU. Er det tiltak som man mener krever penger for å løse og ligger utenfor lovverket, vil det bli tatt en avgjørelse om løsning innenfor årets eller neste års budsjett.
RISIKOVURDERINGER			
Er det gjennomført risikovurderinger innen HMS?	X		Teamene har risikovurderinger satt opp på sine årshjul. Sentralt i bydelen har vi hatt en risikovurdering i barnehagene.
Er det iverksatt tiltak for å redusere risiko?	X		Teamene gjennomfører sine tiltaksplaner for sine risikovurderinger. På bakgrunn av risikovurderingen vi hadde i barnehagene, er det samarbeid mellom bydelen og OBY for gjennomføring av tiltakene
REVISJON			
Er det gjennomført internt tilsyn (systemrevisjon, verifikasjoner) i egen virksomhet for å sikre at HMS-systemet fungerer som forutsatt? (Det spørres ikke om det har vært gjort endringer - revisjon i eget HMS-system)		X	Det er planlagt høsten 2014 for hele bydelen.
ARBEIDSTID			
Har virksomheten rutiner og internkontroll som sikrer etterlevelse av arbeidsmiljølovens arbeidstidsbestemmelser og som fanger opp og retter eventuelle avvik?	X		Tas jevnlig ut på rapporter samt overvåkes av nærmeste leder ved tjenestestedene.
Er uttatte rapporter tilgjengelige for Arbeidstilsynet og tillitsvalgte, herunder vernetjenesten?	X		Tas ut av Agresso HR ved forespørsel.

Virksomhetene skal rapportere på de tre delmålene i IA-avtalen:

Sykefravær i % - Gjennomsnitt pr. år	2011	2012	2013	Endring i %-poeng 2012-2013
Menn	8,2	8,1	7,2	-0,9
Kvinner	12,7	11,9	12,2	+0,3
Totalt	11,8	11,1	11,2	+0,1
Herav barnehager				
Menn			7,0	
Kvinner			14,3	
Totalt barnehager			13,2	

Alt fravær for 2013 er ikke registrert enda, så tabellen vil være noe unøyaktig. De tallene som foreligger viser at menn har lavere fravær enn kvinner. Fra 2012 til 2013 har fraværet for menn gått ned med nesten et helt prosentpoeng, og fraværet for kvinner har gått litt opp. Menn har nesten samme fraværspersent uansett hvor de jobber i bydelen. Kvinnelige ansatte i barnehage har over to prosentpoeng høyere fravær enn kvinner som er ansatt i andre stillinger. Det totale sykefraværet i bydelen har gått litt opp. Fraværstall for barnehageansatte finnes bare for 2013.

Delmål i IA-avtalen	Ja	Nei	Kommentar
Delmål 1. Har virksomheten oppdaterte mål og tiltaksplaner i forhold til sykefravær?	X		Ifølge evalueringen av IA-avtalen er mange ikke helt fornøyd med det den har ført til. Den innebærer blant annet et strengt og lite effektivt system rundt oppfølging av sykmeldte og begrenset måloppnåelse av avtalens delmål. IA-arbeidet er et langsiktig arbeid med fokus på forebygging og inkludering for at det skal ha effekt på alle delmålene. Bydelen har fortsatt høyere fravær enn målet for kommunen som helhet. Flere virkemidler er tatt i bruk for å redusere fraværet, og flere prosjekter er enten startet opp eller planlagt fremover.
Delmål 2. Har virksomheten oppdaterte mål og tiltaksplaner for å ansette personer med nedsatt funksjonsevne?	X		Bydelen ansetter personer med funksjonsnedsettelse, og benytter virkemidler som gir dem tilnærmet like muligheter som funksjonsfriske til å delta i arbeidslivet. De får tilrettelagt arbeidet sitt i den grad det er mulig. De som har behov for kompetanseheving får dette gjennom NAV og utdanningssystemet.
Delmål 3. Har virksomheten oppdaterte/gjeldende mål og tiltaksplaner for å øke avgangsalder for pensjonering blant ansatte.	X		Gjennomsnittsalderen for uttak av uførepensjon i kommunen er lav og sykefraværet er høyt. Overgang til uførepensjon kommer ofte etter lange perioder med sykefravær. Forebyggende tiltak og sykefraværsoppfølging kan i en viss grad redusere antallet som går ut i uførepensjon, og det er en målsetting at bydelen skal beholde senioren lengst mulig i arbeid. Seniorer motiveres til faglig utvikling i tråd med kommunens behov. Tiltak for ansatte i seniorfasen vurderes kontinuerlig.

4.7 RISIKOSTYRING OG INTERNKONTROLL

Økonomi

Bydelen har utarbeidet en rapporteringsmal som legges ut hver måned, der det skal rapporteres til bydelsdirektør fra hver avdeling, via de respektive enhetsledere. Alle enheter rapporterer på eventuelle avvik og gir en estimert prognose for aktiviteten for budsjettåret. Rapporteringen skal godkjennes av bydelsdirektørens lederteam, og vedtatt prognose meldes deretter til Byrådsavdeling for Finans etter fastsatte frister, normalt den 20. hver måned. Samtidig utarbeides det egen sak til bydelsutvalget til hvert møte der det rapporteres på henholdsvis funksjonsområde, KOSTRA-funksjon og resultatenheter iht. instruks, jfr. over.

For å nå målsettingen om ytterligere forbedring av bydelens økonomistyring gikk bydelen høsten 2010 til anskaffelse av et nytt verktøy til bruk i økonomirapporteringen. Den nye modellen ble iverksatt fra og med rapportering for februar 2011 og er dermed et veletablert økonomistyringsverktøy alle ledere er kjent med. Erfaringene er at rapporteringsarbeidet i avdelingene blir mer effektivt og oversiktlig, noe som sikrer en bedre kvalitet i avdelingenes månedlige rapportering til bydelsdirektør, som igjen sikrer mer nøyaktige prognoser for bydelen.

Risikostyring

Prioriterte områder for risikostyring 2013	Risikostyring gjennomført 2013: Ja/Nei (resultat tas i styringsdialogen)	Tiltak/kontrollaktiviteter som er etablert/planlagt 2013 på bakgrunn av risikovurdering (stikkord, detaljer tas i styringsdialogen)
Informasjonssikkerhet	Ja	Gjennomføring av risikovurdering av informasjonssikkerhet bydelsadministrasjonen.
Anskaffelser	Ja	Lokal tiltaksplan for anskaffelser revidert i 2013

tabell 4.7 risikostyring.

Bydelens lokale tiltaksplan for anskaffelser ble gjennomgått og revidert i 2013. Her er det beskrevet kontrollrutiner for anskaffelsesområdet. Bydelen har i 2013 også styrket kapasiteten på dette området ved å omgjøre en stilling på regnskap til en ny controller-stilling med et særlig fokus på internkontroll i henhold til gjeldende regler.

Instruks for informasjonssikkerhet (byrådssak 1105/13) er gjennomgått, og eventuelle tiltak og lokale tiltaksplaner vil bli etablert i 2014. Bydelen foretar sikkerhetsvurderinger i forhold til informasjon og tilgangsstyring fortløpende, senest ved samlokalisering av tjenestetilbud i bydelsadministrasjonens lokaler i Platousgate 16 høsten 2013. Her deltok alle involverte aktører og hovedverneombud i risikovurderinger og identifisering av tiltak for å sikre at ansatte og brukeres sikkerhet, samt informasjonssikkerheten ble ivaretatt.

Den sentralt organiserte informasjonssikkerhetskampanjen høsten 2013 ble gjennomført i bydelen ved at både administrasjonen og ledere ute i tjenesten påpekte viktigheten av dette og oppfordret til deltakelse. Bydelen har ikke fått noen tilbakemelding på hvor stor del av de ansatte som faktisk deltok, men en slik tilbakemelding hadde vært interessant i bydelens videre arbeid med informasjonssikkerhet.

Bydelen er innrullet i Oslo Felles 2.0. og sikkerheten knyttet til drift av bydelens IKT systemer blir gjennom dette ivaretatt av UKE.

Kvalitet

Bydelen har fortsatt med å utvikle Kvalitetslosen som verktøy for kvalitetsstyring og internkontroll. Det er etablert et overordnet kvalitetsutvalg under ledelse av bydelsdirektør. Ledelsen har utarbeidet dokumenter på overordnet nivå, bl.a. om bydelens kvalitetssystem, internkontroll og kvalitet, og de ulike tjenesteområder skal nå gjøre det for sitt område. For å sikre et helhetlig og systematisk kvalitetsarbeid vil det fortsatt være behov for et sentralt kvalitetsutvalg. Bydelen har utarbeidet ca 1500 prosedyrer og andre dokumenter. Det er ca 110 forfattere som utfører dette arbeid.

Systemet er nå lagt til rette for at verneombud i større grad blir involvert i behandlingen av avvik. Verneombud har lesetilgang til å lese/kommentere HMS-avvik. Ansatte meldte 787 avvik i 2013. Dette tallet er nok en underrapportering. Flest avvik meldes i THO der man over lang tid har hatt fokus på å melde avvik. Bydelen anser at melding og behandling av avvik er et viktig ledd i kvalitetsforbedringsarbeidet.

4.8 FORVALTNING AV KUNSTVERK I OSLO KOMMUNES VIRKSOMHETER

Det er ingen endringer i bydelens kunstverk i 2013

4.9 REKRUTTERING AV LÆRLINGER

Kontrakter inngått i 2013:

Helsearbeiderfager:	5 nye kontrakter
Barne- og ungdomsarbeiderfaget:	6 nye kontrakter

I tillegg hadde bydelen 11 to-års lærlinger i 2013.

4.10 GJELDSOFFERASSISTANSE

Se rapportering av dette under FOI, NAV sosialtjenesten.

4.11 SPRÅKSTIMULERENDE TILTAK FOR BARN I FØRSKOLEALDER.

Bydelene er i 2013 tildelt til sammen 22,8 mill. kroner til språkstimulerende tiltak for barn i førskolealder. Bydelene skal rapportere på hvordan midlene er benyttet og effekten av tiltakene i bydelenes årsmeldinger for 2013.

- *Tiltak gjennomført i løpet av året:*
50 barn i alderen 4-5 år uten barnehageplass har deltatt i bydelens to språkgrupper. Språkgruppene er lokalisert i Familiehuset på Grønland og på Tøyen skole
- *Andel barn utenfor barnehage som er omfattet av midlene og tiltakene:*
Av totalt antall barn i disse årskullene i bydelen utgjør barn i språkgrupper 3,6 %
- *Effekter av tiltakene (antall barn som er rekruttert til barnehage etc.):*
15—20 % av barna som begynte i språkgruppene tok i mot plass i barnehage i løpet av året. Bydelen og skolene ser en god utvikling på barnas sosialisering og norskspråklige utvikling og ulike foreldretiltak fremmer samarbeidet. Språkgruppene samarbeider med skolene og biblioteket.

4.12 VIKARBRUK I BARNEHAGER

Bydelens kommunale barnehager har brukt totalt ca. 17 millioner brutto i vikarutgifter. Beløpet er inkludert arbeidsgiveravgift og feriepenger. Bydelen har en prosedyre for vikarbruk i barnehagene. Prosedyren sier at totalsituasjonen i forhold til antall barn og ansatte i hele barnehagen skal kartlegges og det skal vurderes om det foreligger mulighet for å samarbeide om personalressurser og barnegrupper før det settes inn vikar.

4.13 NORSKOPPLÆRING FOR ANSATTE I BARNEHAGENE

Norskopplæring for ansatte i barnehager

Antall ansatte med mangelfulle norskkunnskaper	Antall ansatte som har deltatt på norskkurs	Finansiering (sentrale eller bydelens midler)
71	30	612 000

5 UTARBEIDELSE AV OSLO KOMMUNES MILJØ- OG KLIMARAPPORT 2013

Bydelen har fokus på klima og miljø og har fokus på de områder som vil bli nærmere beskrevet i den særskilte miljø og klimarapport som utarbeides i egen sak for 2013.

I 2013 har bydelen iverksatt eller videreført flere miljø og klima fremmede tiltak. Som tidligere rapportert innført bydelsutvalget papirløse møter i 2012 ved å implementere en nettbrettløsning. Dette har resultert i direkte reduksjon i papirbruk, men også indirekte i form av lavere CO2 utslipp ved distribusjon.

Det ble også fra 2012 anskaffet årskort hos Ruter som lånes ut til ansatte i administrasjonen ved tjenestereiser innad i byen. Disse to kortene er hyppig utlånt og det er derfor rimelig å anta at dette har bidratt til at et par hundre drosjeturer har blitt erstattet med kollektive reiser i 2013.

I tråd med Oslo Kommunes samkjøpsavtale og mål om nullutslipp fra bilparken er seks av bydelens bensindrevne biler byttet ut med elektrisk drevne biler. Det er også etablert ladestasjoner for el-biler i tilknytning til bydelens Omsorg+ på Kampen i forbindelse med dette. Denne utskiftingsjobben vil fortsette fortløpende etterhvert som de eksisterende leasingavtalene utløper og i løpet av 2015 vil alle hjemmetjenestens biler være elektriske.

I bydelsutvalgets budsjett vedtak for 2013 ble det vedtatt at bydelen skulle etablere en mangfoldig hage på Grønland.

6 UTKVITTERING AV BYSTYRETS VERBALVEDTAK OG MERKNADER

OSLO KOMMUNE - BUDSJETT 2013

Vedtatte verbalforslag

Verbalforslag vedtatt i bystyresak 195/12 ”Revidert budsjett – effekt av regnskap 2011 mv”

VERBALVEDTAK:

H7 Mottak av flyktninger

Oslo kommune tar i mot 450 flyktninger i 2013.

Bydelens svar:

Bydelen har i løpet av 2013 bosatt den tildelte kvoten på 33 personer, herav 2 enslige mindreårige. Av de 33 bosatte er det 3 familier og 24 enkeltpersoner.

H15 Demensteam

Demensteam i alle bydeler må sikre at de som jobber i hjemmebasert omsorg har god opplæring i hvordan avdekke og rapportere kognitiv svikt.

Bydelens svar:

Hjemmetjenesten har hatt et kompetanseløft på demens gjennom opplæring via Geria. I 2013 etableres demensteam som i mandatet bl.a. har ansvar for opplæring i hvordan avdekke og rapportere kognitiv svikt. Det er etablert rutiner på samhandling mellom fastleger og hjemmetjenester når det gjelder ansvar og oppgaver knyttet til dette. Bydelen arbeider nå med å implementere dette i organisasjonen i tillegg til gjennomføring av kartlegging av behov for utredning av brukere samt opplæringsbehov i hjemmetjenestene.

H19 Informasjon om hjelpemidler

Alle brukere og deres pårørende i hjemmetjenesten skal få informasjon om aktuelle hjelpemidler som kan hjelpe dem i hverdagen.

Bydelens svar:

Gjennom prosjektet ADEL (Aktiv Deltaker i Eget Liv) og tverrfaglig rehabiliteringsteam er dette en naturlig del av det daglige arbeidet.

H27 Innføring av garanti i hjemmetjenesten

Byrådet bes så langt det er mulig organisere hjemmetjenesten slik at brukere har mulighet til å velge selv om de kun ønsker bistand fra personer av samme kjønn til intim hjelp som dusjing.

Bydelens svar:

Hjemmetjenesten strekker seg så langt det er praktisk mulig for å imøtekomme brukernes ønsker på dette området.

H30 Vern for eldre

Byrådet bes sørge for at kontakttelefonen for eldre som er utsatt for vold blir bedre kjent i alle deler av befolkningen.

Bydelens svar:

Brosjyrer er tilgjengelig i tjenestene, oversendt fastlegene, tilgjengelig i administrasjonens lokaler, bestillerenheten og hjemmetjenesten.

H32 Forebyggende helsearbeid i bydelene

Familieplanlegging skal inngå som en naturlig del av det forebyggende helsearbeidet i bydelene.

Bydelens svar:

Jordmødrene gir tilbud til alle om postpartumsamtale. Helsesøstre gir informasjon om hvor det finnes gynekolog og om muligheten til å bruke minoritetskvinnehelsemottagning på Ullevål. Denne informasjonen gis ved hjemmebesøk samt ved 6 ukers kontrollen. Helsestasjon for ungdom (HFU) gir veiledning om prevensjon og skolehelsesøstre tar opp dette temaet i skolene.

H45 Bekjempelse av barnefattigdom

Antall fattige barn i Oslo øker. En stor andel er barn i minoritetsfamilier. Byrådet bes gjennomgå de tiltak som er rettet inn mot å bekjempe barnefattigdom, for å se hvordan disse kan bli bedre og mer effektive, samt behovet for nye tiltak som bringer barn ut av fattigdom.

Bydelens svar:

Bydelen har en rekke tiltak rettet mot barnefattigdom. Eksempel på dette er gratis ferie- og fritidstilbud, gratis utlån av utstyr, praksisplasser og jobbtilbud til ungdom. Dette er i tillegg til barneverntjenesten som også gir tilbud til denne gruppen.

NAV sosialtjenesten er tilstått eksterne prosjektmidler til å gjennomføre et eget Barnefattigdomsprosjekt. I prosjektet settes det fokus på forsterket innsats mot lavinntektsfamilier. Aktuelle tiltak er blant annet styrking av det tverrfaglige samarbeidet mellom ulike aktører som arbeider med barn/ unge og deres familier, mer systematisk oppfølging av utvalgte familier og utarbeidelse av egen Barnefattigdomsplan.

VERBALVEDTAKENE FRA TIDLIGERE ÅR SOM FORTSATT GJELDER OG SOM FORVENTES OMTALT I BYDELENES TERTIALRAPPORTERING SAMT ÅRSBERETNINGEN

H32/2012

Byrådet bes instruere bydelene om å skjerpe kravene til deltakelse på aktivitetstiltak som vilkår for utbetaling av sosialhjelp.

Bydelens svar:

Bydelen vurderer i hver sosialhjelpssak mulighet for at klienten skal delta i aktivitetstiltak eller melde seg arbeidsledig eller jobbsøking og stiller vilkår om dette. NAV er henvisende instans til

bydelens kvalifiserings- og sysselsettingstilbud. (se eget avsnitt)

H9/2011 Krav om bestått eksamen i nasjonale fag

Før ansatte/søkere fra land både utenfor og innenfor EØS-området, med unntak av Norden som har egne avtaler for dette, kan få ansettelse som helsefagarbeider i Oslo kommune, kreves bestått eksamen i nasjonale fag.

Bydelens svar:

Dette er i dag et krav som formidles i stillingsannonsene.

H47/2011 Kvalitetsmålinger i sykehjem og hjemmetjenesten

Kvalitetsmålinger i sykehjem og hjemmetjenesten består av revisjonsbesøk, objektive indikatorer, brukerundersøkelser, pårørendeundersøkelser og medarbeiderundersøkelser. Brukerundersøkelser foretas årlig i samtlige sykehjem og brukere av hjemmetjenesten. Objektive indikatorer i sykehjem registreres per tertial og årlig i hjemmetjenesten. Revisjonsbesøk gjennomføres annet hvert år i bydelenes bestillerkontor og hos kommunale og private utførere av hjemmetjenester og annet hvert år i sykehjemmene. Pårørendeundersøkelser gjennomføres årlig i samtlige sykehjem.

Kvalitetsrevisjonene skal også omfatte sammenfatning av mottatte avviksmeldinger og eventuelle klager fra beboere/brukere. Analyse av medarbeiderundersøkelser skal presenteres sammen med resultater av kvalitetsmålinger.

Bydelens svar:

Kvalitetsrevisjonene gjennomføres av Helseetaten og må besvares av dem. Kvalitetsrevisjon ble ikke gjennomført i 2013.

H24/2008

Byrådet bes i samarbeid med bydelene medvirke til at sosialkontorene også legger vekt på barnas behov for fritidsaktiviteter når de vurderer støtte til barnefamilier.

Bydelens svar:

Dette gjøres.

F8/2007 Lærlingplasser

Byrådet ber alle kommunens etater og virksomheter igangsette tiltak for å rekruttere flere lærlinger.

Administrativ presisering

Bystyret har i sak 311/11 Økt inntak av lærlinger i Oslo kommunes virksomheter vedtatt at fra og med 2015 skal det tegnes 355 nye lærekontrakter årlig i kommunale virksomheter. Det er forventet at EST-sektor inngår 171 nye lærekontrakter årlig fra 2015.

Sykehjemsetaten skal analysere hvilke fagområder (stillingsgrupper) som er aktuelle å rekruttere til gjennom fag- og yrkesopplæringen. Sykehjemsetaten skal på bakgrunn av dette vurdere på hvilke områder det kan tas inn flere lærlinger, og hvor mange.

Byrådsavdelingen vil i samarbeid med bydelene fastsette måltall for nye lærekontrakter i løpet av første halvår 2013.

Bydelens svar:

Årlige inntak av nye lærlinger:

Kontrakter inngått i 2013:

Helsearbeiderfager: 5 nye kontrakter

Barne- og ungdomsarbeiderfaget: 6 nye kontrakter

I tillegg hadde bydelen 11 lærlinger i to-årig løp 2013.

H5/2007 Opprettelse av seniorveiledertjeneste

Alle bydeler skal tilby en seniorveiledertjeneste som har ansvar for å tilrettelegge systematisk oppsøkende virksomhet og gjennomføre forebyggende hjemmebesøk hos alle over 80 år som ikke er i kontakt med kommunens tjenester. I tillegg skal det vurderes om andre målgrupper er aktuelle for dette.

Bydelens svar:

Bydel Gamle Oslo har en seniorveileder i 50 % stilling som tilbyr hjemmebesøk til alle over 80 år. Hun tilbyr også helse og kostveiledning til alle som ønsker det.

Eldresenteret har i tillegg tilbud om frisklivsaktiviteter, som koordineres av seniorveileder.

K72 Det sentrale ungdomsrådet.

Det minnes om at det sentrale ungdomsrådet skal inkluderes som høringsinstans i de saker der det er naturlig.

Bydelens svar:

Dette gjøres i de saker der lokalt ungdomsråd mener det er nødvendig.

RAPPORTERING FLERTALLSMERKNADER

Samhandlingsreformen - utskrivingsklare

Komiteens flertall, medlemmene fra H, V, F og R, viser til at 2013 blir det første året der vi kan se virkningene av Samhandlingsreformen. Reformen har et folkehelseperspektiv og det blir viktig at byrådet har fokus på å se sammenhenger mellom det forebyggende arbeidet og de tiltakene der ansvaret deles mellom spesialist- og primærhelsetjenesten. Disse medlemmer minner også om den betydning det har for den enkelte og for samfunnet at alle pasienter som skrives ut av sykehusene og overføres til kommunen får et hensiktsmessig oppfølgings- og rehabiliteringstilbud. Det må derfor arbeides systematisk med å bygge opp kompetanse på dette området. Disse medlemmer er bekymret for at reformen er underfinansiert fra Statens side og forutsetter at byrådet orienterer bystyret jevnlig om situasjonen.

Administrativ presisering:

Spørsmål fra byrådsavdelingen knyttet til oppfølging av merknaden må påregnes.

HSK-komiteen

Komiteen er glad for at byrådet nå har innført "Sambogarantien" og mener denne gir en trygghet for eldre hjelpetrequende par. Sambogarantien sikrer at ektefelle og samboer/ektefelle, der begge har hjelpebehov, og en av dem har behov for sykehjemsplass, skal få tilbud om å bo sammen på sykehjem.

Administrativ presisering:

Bydelene må påregne å omtale status for "Sambogarantien" i tertial- og årsrapporteringen.

Bydelens svar

Bydelen følger opp ”Samboergarantien”

6.1 MERKNADER FRA KOMMUNEREVISJONEN OG KONTROLLUTVALGET

I forbindelse med kommunerevisjonen oppsummering av regnskapsrevisjonen for 2012 fikk bydel Gamle Oslo følgende merknad:

Bydelen har i regnskapet for 2012 avsatt kr 16 millioner til forventet refusjon i forbindelse med ressurskrevende tjenester for 2012. Reelle refusjonsinntekter ifølge bydelens rapportering ble på 25 millioner. Det er dermed inntektsført 9 millioner for lite i regnskapet for 2012. Etter vår vurdering er differansen vesentlig og påvirker bydelens resultat negativt. Til grunn for avsetningen er det foretatt en vurdering av forventet refusjon som ikke samsvarer med innrapportert krav. Kriteriene for tilskuddsordningen for 2012 ble formidlet fra Helsedirektoratet i brev til kommunen av 9. oktober 2012, det vil si i god tid før regnskapsavleggelsen. Etter vår vurdering har bydelen hatt mulighet til å starte dette arbeidet på et tidligere tidspunkt og dermed sikret en mer korrekt avsetning.

Bydelens svar til Kommunerevisjonen av 9. mai 2013:

Bydelen har avstemt grunnlaget for avsetningen som ble foretatt ved regnskapsavleggelsen for 2012 mot refusjonskravet som ble sendt til Helsedirektoratet, og er nå gjort oppmerksom på at beregningsgrunnlaget for avsetning av refusjon på kostnadskrevende brukere i 2012 ikke var basert på beste estimat som rutinen tilsier. Estimaten var blant annet basert på 2011-priser, justert med 4 % vekst. I tillegg til dette var to store kostnadsdrivende brukere ikke tatt med i estimaten. Bydelen vil kvalitetssikre rutinen for beregning av disse refusjonsinntektene slik at den unngår at avvik i denne størrelsen oppstår i fremtiden. Basert på den nye informasjonen som nå foreligger, vil bydelen også oppjustere budsjettet inntektsforutsetning på dette området for 2013.

6.2 ANDRE SPØRSMÅL FRA BYRÅDET/BYSTYRET

Det er ikke registret andre spørsmål fra Byrådet/Bystyret