



Oslo kommune

ÅRSMELDING

2 0 1 3

FRA BYDEL

Ullern

INNHOLDSFORTEGNELSE

INNLEDNING	3
1. OVERSIKT ÅRSRESULTAT OG -UTVIKLING	4
1.1.2 ORGANISASJON / BEMANNING	4
1.1.3 BEFOLKNINGSUTVIKLING	5
1.1.4 OMFANG AV POLITISKE ORGANERS VIRKSOMHET	5
2. RESSURSIINNSATS/FORBRUK 2013	6
2.1.1 DRIFTSREGNSKAPET	6
2.1.2 BYDELENS INVESTERINGER.....	7
2.1.3 NOTER TIL REGNSKAPET	7
3. ADMINISTRASJON, POLITISK STYRING OG STABSTJENESTER	14
4. BYDELEN FOR DE YNGSTE	17
4.1.1 BARNEHAGER	17
4.1.2 HELSE- OG SPESIALPEDAGOGISKE TJENESTER TIL BARN OG UNGE.....	20
4.1.3 BARNEVERN OG BOLIG FOR ENSLIGE MINDREÅRIGE FLYKTNINGER.....	23
5. BYDELEN FOR DE ELDSTE	26
5.1.1 HJEMMESYKEPLEIE	26
5.1.2 HJEMMEHJELP	27
5.1.3 FOREBYGGING, REHABILITERING	28
5.1.4 INSTITUSJONSPLASSE OG ANDRE KJØPTE TJENESTER FOR ELDRE OG MENNESKER MED NEDSATT FUNKSJONSEVNE.....	29
6. BYDELEN SOM STILLER OPP	33
6.1.1 BO- OG DAGTILBUD.....	33
6.1.2 NAV- SOSIALTJENESTEN	35
6.1.3 PSYKISK HELSEARBEID	39
7. MILJØ- OG HELSEBYDELEN	41
8. SÆRSKILT RAPPORTERING	43
8.1.1 GJENNOMFØRTE OMSTILLINGS- OG EFFEKTIVISERINGSTILTAK, SAMT ”STØRRE PROSJEKTER”	43
8.1.2 TILTAK FOR FORBEDRET SERVICE OVERFOR BRUKERNE.....	43
8.1.3 SAKSBEHANDLINGSTID	44
8.1.4 HANDLINGSPLAN FOR MENNESKER MED FUNKSJONSNEDESETTELSE	45
8.1.5 TILTAK/AKTIVITETER I TRÅD MED OSLO KOMMUNES FOLKEHELSEPLAN	45
8.1.6 LIKESTILLING OG MANGFOLD	46
8.1.7 RAPPORTERING INNEN HR- OMRÅDET OG HELSE- MILJØ OG SIKKERHET (HMS)HR/HMS- OMRÅDET.....	48
8.1.8 RISIKOSTYRING OG INTERNKONTROLL.....	51
8.1.9 FORVALTNING AV KUNSTVERK I OSLO KOMMUNES VIRKSOMHETER.....	51
8.1.10 REKRUTTERING AV LÆRLINGER.....	51
8.1.11 GJELDSSOFFERASSISTANSE.....	52
8.1.12 SPRÅKSTIMULERENDE TILTAK FOR BARN I FØRSKOLEALDER.	52
8.1.13 VIKARBRUK I BARNEHAGER.....	52
8.1.14 NORSKOPPLÆRING FOR ANSATTE I BARNEHAGENE	52
8.1.15 MERKNADER FRA KOMMUNEREVISJONEN OG KONTROLLUTVALGET.....	52
8.1.16 ANDRE SPØRSMÅL FRA BYRÅD/BYSTYRET.....	52

INNLEDNING

Årsmeldingen oppsummerer virksomhetens tjenestetilbud og bydelens regnskapsresultater for 2013. I årsmeldingen omtales også hvilke nye tiltak som ble iverksatt gjennom året og bydelens måloppnåelse i forhold til mål vedtatt av Oslo kommune og bydelens bydelsutvalg.

Årsmeldingen er strukturert etter enhetsledernivå og de fem funksjonsområdene:

- FO 1 Helse, Sosial og Nærmiljø
- FO 2A Barnehage
- FO 2B Oppvekst
- FO 3 Pleie og Omsorg
- FO 4 Økonomisk sosialhjelp.

Enhetsledernivå / funksjonsområdene igjen er spesifisert ned på deres underliggende kostrafunksjoner. Under oversikten årsresultat - og utvikling redegjøres det for enkelte sentrale områder av driften som er områdeovergrepene.

Bydelen har et regnskapsmessig mindreforbruk på 13,4 mill kroner i 2013. Årsprognosen utarbeidet i relasjon til rapporteringen pr. 2 tertial tilsa 9,0 millioner i mindreforbruk, men utsatt implementering av velferdsteknologi i Skøyen Terrasse 1 og tilførte budsjettmidler helt mot slutten av året har bedret resultatet fra 2. tertialrapporteringen. Resultatet er en økning i mindreforbruket fra foregående år og bekrefter at bydelen har et stabilt og solid økonomisk fundament i den samlede driften. Det er på det rene at sentrale deler av driften fortsatt ikke ivaretas innenfor budsjetttrammene, men arbeidet med å tilpasse driften til rammene også på disse områdene videreføres i 2014. Forbruket av institusjonsplasser eldre og hjemmetjenester økte markant siste tertial, og dette er utfordringer bydelen må ivareta og finne gode og tilpassede løsninger på inn i 2014. Satsningen på de lavere trinn i tiltakstrappen ga gode resultater i 2012, og på tross av økt aktivitet på de øverste trinnene gjennom deler av 2013, så videreføres den definerte satsingen på de lavere trinnene i trappen.

I 2013 har bydelen hatt spesielt fokus på:

- Utarbeidelse av mulighetsstudien for Skøyenområdet. For å sikre en ønsket utvikling av området brukes studien aktivt ovenfor andre offentlige myndigheter
- Kvalitetsutvikling og medarbeiderutvikling på barnehageområdet, med hovedfokus på medarbeiderskap for pedagogiske ledere, forbedring av rutiner og implementering av Oslo-standarden for barnehager
- Sikre gode alternativer for barnehagedrift ved rehabiliteringen av Lilleaker og Ullern barnehage, som midlertidig driftes i henholdsvis Hovseterveien (Vestre Aker) og i paviljong på Blokkajordet
- Gjennomføring av FO3 prosjektet innenfor tjenester til mennesker med nedsatt funksjonsevne. Analysen av området viser at bydelen yter gode tjenester, men at det er potensiale for effektivisering og kvalitetsforbedring. Tiltak er igangsatt, og videreføres i 2014
- Gjennom høsten var det et stort press på tjenestene til eldre, og resultatene viser et stort merforbruk av hjemmesykepleie og institusjonsplasser. Arbeidet med å redusere aktiviteten har hatt stort fokus, hvor vurdering av om bydelen har riktig tjenestenivå og samhandling internt i bydelen og opp mot Diakonhjemmet, har vært prioritert
- Utredning og dialog med de kommunale foretakene om ulike botilbud planlagt etablert i Casinetto, Vækerøveien og Skøyen hybelhus. Planlegging av oppstart ved Casinetto har vært prioritert, og i januar 2014 flyttet de første beboerne inn

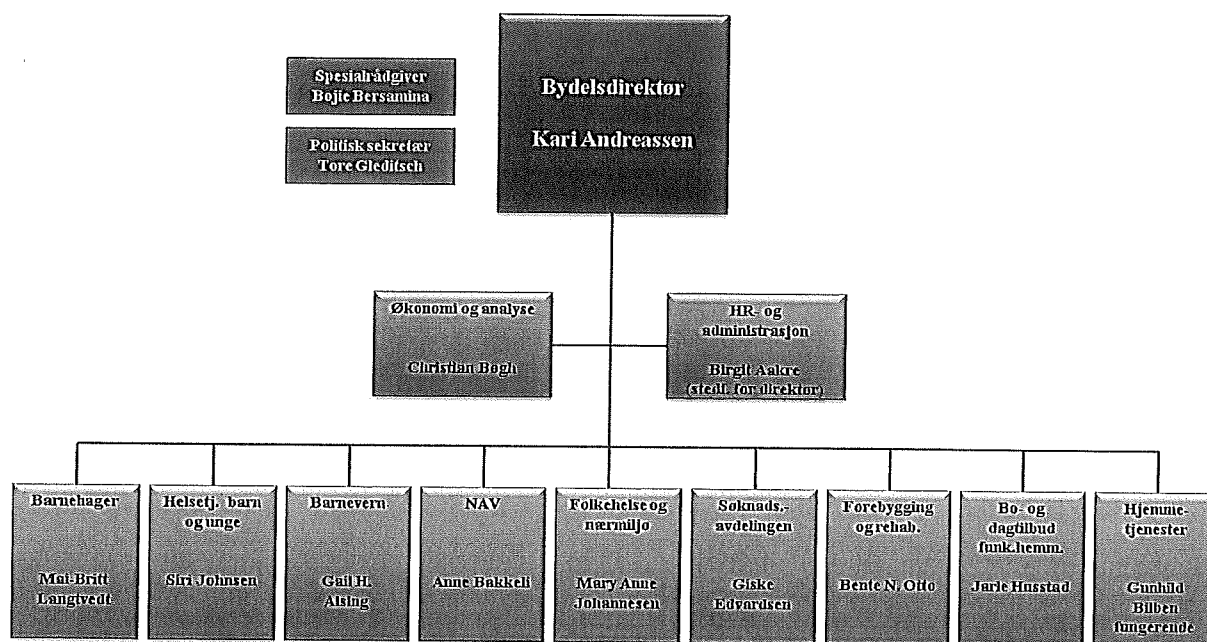
1. OVERSIKT ÅRSRESULTAT OG -UTVIKLING

1.1.2 organisasjon / bemanning

Tekst	31.12.2010	31.12.2011	31.12.2012	31.12.2013	Endring
Ansatte, inkl. overtid	860	883	950	951	1
Årsverk	642	675	669	677	8

Innføring av nytt HR- system medfører nye og mer korrekte tall på ansatte og årsverk. Tallene inkluderer alle ansatte i bydelen i de ulike stillingskategorier, foruten lønnsutbetalinger til godtgjøringer (eks: politikere, støttekontakter, avlastere)

Organisasjonsplan pr. 31.12.2013



1.1.3 Befolkningsutvikling

Den samlede befolkningen i bydelen fordelt på aldersintervaller

Befolknings- utvikling	01.01.2010	01.01.2011	01.01.2012	01.01.2013	Andel av	Andel av
					bef. i Oslo pr. 01.01.2012	bef. i Oslo pr. 01.01.2013
0 år*	1 361	438	480	420	4,77 %	4,28 %
1-2 år		917	925	908	5,04 %	5,06 %
3-5 år	1 226	1 273	1 261	1 305	5,43 %	5,49 %
6-12 år	2 314	2 340	2 403	2 535	5,60 %	5,75 %
13-17 år	1 559	1 569	1 554	1 495	5,57 %	5,30 %
Sum 0-17 år	6 460	6 537	6 653	6 663	5,50 %	5,38 %
18-24 år	1 993	2 055	2 154	2 185	3,77 %	4,32 %
25-66 år	17 556	17 751	17 870	17 811	4,81 %	4,71 %
67-79 år	2 569	2 726	2 966	3 149	7,49 %	7,59 %
80-89 år	1 286	1 259	1 234	1 236	6,88 %	7,04 %
90 år +	293	314	315	307	6,55 %	6,37 %
Sum 67 år +	23 697	24 105	24 539	24 688	4,87 %	4,94 %
Sum bydel	30 157	30 642	31 192	31 351	5,09 %	5,02 %
Herav innvandrere	1 961	2 105	2 158	2 315	1,69 %	1,75 %

*For 2010 omfatter 0 år aldersgruppen 0-2 år

1.1.4 Omfang av politiske organers virksomhet

Politisk utvalg	2012		2013	
	Møter	Saker	Møter	Saker
Bydelsutvalget	8	210	8	184
Arbeidsutvalget	8	8	9	9
Lokal klagenemnd	-	-		
Kultur- og oppvekstkomite	7	85	9	92
Byutviklings- og samferdselskomite	8	94	9	77
Helse- og sosialkomite	8	98	9	102
AMU	8	85	8	72
MBU	7	63	8	58
Eldreråd	9	94	8	123
Brukerråd for funksjonshemmede*	7	52	9	143
Ungdomsrådet	8	54	7	7
Tilsynsutvalg alders- og sykehjem	23	23	28	28

2. RESSURSINNSATS/FORBRUK 2013

2.1.1 Driftsregnskapet

Tabell 0.1 A Brutto driftsutgifter i 1000 kr.

Brutto driftsutgifter	Regnskap 2012	Dok. 3 2013	Justert budsjett 2013	Regnskap 2013	Avvik just.bud./ regnskap13
Funksjonsområde 1	74 485	72 701	84 585	72 147	12 438
Funksjonsområde 2A	339 200	345 285	347 729	354 296	-6 567
Funksjonsområde 2B	51 686	50 510	52 641	55 319	-2 678
Funksjonsområde 3	515 902	524 204	526 672	550 042	-23 370
Sum brutto utg. drift	981 573	992 700	1 011 627	1 031 804	-20 177
Funksjonsområde 4	21 344	20 929	19 228	23 422	-4 194
Sum brutto utgifter drift, inkludert sosialhjelp	1 002 617	1 013 629	1 030 855	1 055 226	-24 371

For redegjørelse og avviksforklaringer på funksjonsområdene, vises det til egen sak vedrørende bydelens regnskapsavslutning for 2013.

Tabell 0.1 B Netto driftsutgifter i 1000 kr.

Netto driftsutgifter	Regnskap 2012	Dok. 3 2013	Justert budsjett 2013	Regnskap 2013	Avvik just.bud./ regnskap13
Funksjonsområde 1	60 917	61 502	72 755	54 711	18 044
Funksjonsområde 2A	295 688	308 190	312 950	311 695	1 255
Funksjonsområde 2B	41 548	43 401	45 221	44 185	1 036
Funksjonsområde 3	370 832	393 923	391 940	394 921	-2 981
Sum nettoutgifter drift	768 985	807 016	822 866	805 512	17 354
Funksjonsområde 4	19 686	16 998	17 297	21 248	-3 951
Sum netto utgifter drift, inkludert sosialhjelp	788 671	824 014	840 163	826 759	13 403

2.1.2 Bydelens investeringer

Bygningsmessige investeringer ivaretas fra og med 2004 av de kommunale foretakene. Bydelen mottok i 2011 investeringsmidler knyttet til etableringen av nye barnehageplasser og midlene er forbrukt i løpet av inneværende år.

2.1.3 Noter til regnskapet

Note 1. Anvendte regnskapsprinsipper og vurderingsregler

Regnskapet er ført i henhold til gjeldende regnskapsforskrifter og alle kjente tallstørrelser, hva gjelder kostnader og inntekter, er hensyntatt i det avsluttede regnskapet for 2013.

Note 2. Vesentlige poster

Bydelen er ajour med all avstemming av balanseposter pr. desember, med ett par marginale unntak (avstemming og utligning av balansekonto 2131092 er ikke ivaretatt for 2013, men nettobeløpet er av en sådan beskjedne art at dette ikke påvirker det samlede regnskapsresultatet). Bydelen kan ikke se at der er poster i balanseregnskapet som vil kunne medføre vesentlige regnskapsmessige konsekvenser for virksomheten.

Note 3. Vesentlige transaksjoner

Intet spesielt å kommentere under dette punktet.

Note 4. Vesentlige forpliktelser

Type avtale	Årlig driftsutgift	Avtalen utløper
Leasingavtale transportmidler	0,8 millioner	perioden 2014-15
Leiekontrakt lokaler i Hoffsvæien 48	6,8 millioner	desember.2019
Renholdskontrakt	5,7 millioner	juni 2014
Husleiekontrakt Stoppestedet/paviljong	1,5 millioner	desember 2017
Husleiekontrakt Bikuben barnehage	1,7 millioner	november 2018
Kontrakt dagsenterkjøring	1,1 millioner	sommer 2014

Note 5. Forhold ved regnskapsårets slutt med betinget utfall samt hendelser etter balansedagen

Bydelen har pr. regnskapsavslutningen for 2013 ingen kjente forpliktelser eller uavklarte forhold som ville kunne ha påvirket regnskapsresultatet for 2013.

Note 6. Anleggsmidler

Bydelen har ingen investeringer i anleggsmidler, men benytter anleggsmodulen i Agresso relatert til de midlene bydelen mottar til innkjøp av inventar og utstyr til nyetablerte barnehage avdelinger.

Note 7. Investeringsoversikt som viser større pågående prosjekter knyttet til nybygg og anleggsinvesteringer

Intet å kommentere.

Note 8. Beregning av gebyrfinansierte selvkosttjenester

Omfatter ikke bydelen.

Note 9. Pensjoner

Bydelen ivaretar ingen pensjonsforhold utover Oslo Kommunale Pensjonsforsikring AS.

Note 10. Fordringer og gjeld internt i kommunen som ikke inngår i mellomregningsforholdet

Bydel Ullern	31.12.2013		Eget bilagsnummer	Motpartens bilagsnummer
	Fordringer	Gjeld		
OBY (ikke bilagsnr. fra motpart)	17 842		11304501	
OBY (ikke bilagsnr. fra motpart)	4 025		11304502	
Bydel N. Aker	36 388		11304503	11303846
Bydel Frogner	1 000 000		11304507	11303896
Bydel Frogner	39 488		11304510	11303929
SYE	24 199		11304518	11303180
Velferdsetaten	-	-86 792	11304552	11303249
Velferdsetaten	9 500		11304551	11303321
	1 131 444	-86 792		
Netto samlet	1 044 651			

Note 11. Særskilte øremerkede midler fra 2012 til 2013

Bydelen overførte ingen særskilte midler fra 2012 til 2013.

Særskilte øremerkede midler fra 2013 til 2014

Bydelen overfører ingen særskilte midler fra 2013 til 2014.

Note 12. Kapitalkonto

Økning i formue (kreditposter i året)	Beløp
<i>IB - Saldo pr. 01.01.2013</i>	-12 130 145
Aktivering av fast eiendom og anlegg	
Aktivering av utstyr, maskiner og transportmidler	-76 300
Kjøp av aksjer og andeler	
Oppskrivning av aksjer og andeler	
Utlån	-873 699
Sum pr. 31.12.13	-13 080 145

Redusert formue (debetposter i året)	Beløp
Salg av fast eiendom og anlegg	
Av- og nedskrivning av fast eiendom og anlegg	1 307 147
Salg av utstyr, maskiner og transportmidler	
Av- og nedskrivning av utstyr, maskiner og transportmidler	
Salg av aksjer og andeler	
Nedskrivning av aksjer og andeler	
Avdrag på utlån (mottatte avdrag)	433 130
Avskrivning sosiale utlån	206 225
Avskrivning andre utlån	
<i>UB - Saldo pr. 31.12.13</i>	
Sum pr. 31.12.13	1 946 503

Note 13 Finansielle anleggsmidler - Aksjer og andeler

Bydelen har intet å rapportere under denne noten.

Note 14. Tap og avsetning til tap

	2013	2012
Det er utgiftsført til tap i balansen pr. 31.12.2013	193 877	292 028
Utgiftsføringen har redusert balanseverdien for følgende poster (avsetning12)		
2137501 Fordringer husholdninger	23 025	41 334
2137504 Fordringer Gericca	142 271	213 481
2137519 Fordringer SATS	28 581	37 213
Totale utgifter i årets driftsregnskap vedr tap på krav, art 14730	394 563	408 922
Avsetning til tap	193 877	292 028
Innkomet på tidligere avskrevne fordringer	5 736	47 088

Del II: Noter til balansen:**Note 15. Dokumentasjon av balansen**

Det foreligger ingen uavklarte poster på balansekonti som innebærer noe usikkert relatert til regnskapsmessige konsekvenser for bydelens driftsresultat i 2013.

Handling	Hovedreferanse	Ja Nei Ikke aktult	Ev. merknader
Dokumentasjon av balansen Foreligger det dokumentasjon av alle balanseposter med mindre de er ubetydelige?	BL § 11, 1. ledd	Ja	
Dokumentasjon av bankinnskudd, lånegjeld, kontanter og lignende Inneholder dokumentasjon av bankinnskudd og lånegjeld oppgaver fra finansinstitusjoner over mellomværende? Er kontantbeholdning opptelt ved årets slutt? Er opptelling dokumentert med hvem som har foretatt opptellingen og på hvilket tidspunkt?	BF § 6-2, 1. ledd BF § 6-2, 2. ledd	Ja Nei Nei	
Dokumentasjon av avsetninger, nedskrivninger mv. Omfatter dokumentasjon av poster som er verdsatt etter vurdering minst opplysninger om beregningsmetode og de forutsetninger som beregningen bygger på?	BF § 6-4	Ikke aktuelt	

Note 16 Kontroll av innberetningspliktige ytelser

Bydelen har pr. 31.12.2013 ingen avvik i de oppgavepliktige artene i HR-systemet

Note 17 Justeringer av merverdiavgift og merverdiavgiftskompensasjon

Merverdiavgiftsloven kapittel 9 og tilhørende forskrift kapittel 9, merverdiavgiftskompensasjonsloven § 16 og tilhørende forskrift § 6 gir reglene for justeringer av henholdsvis merverdiavgift og merverdiavgiftskompensasjon og dokumentasjon av dette. Status i forhold til justeringsreglene skal fremgå av følgende tabell:

	Merverdiavgiftsloven kap.9 og merverdiavgiftsforskriften kap.9	Kompensasjonsloven §16 og kompensasjonsforskriften §6
Dokumentasjon ved anskaffelse av kapitalvarer utarbeidet iht. mvaf.§9.12	Nei	Nei
Dokumentasjon vedrørende bruk av kapitalvarer utarbeidet iht. mvaf.§9.13	Nei	Nei
Behov for justering vurdert	Nei	Nei
Justering i termin 6	Nei	Nei
Dokumentasjon av justering iht. mvaf.§§9.3.3 og 9.7.2 utarbeidet	Nei	Nei

2.3 Kommentarer til regnskapet.

1. Avvik mellom dok 3/2013 og justert budsjett 2013.

Samlet har bydelen et regnskapsmessig mindreforbruk på 13,4 millioner for 2013. Dok 3/2013 utgjorde 824,014 millioner, og gjennom året har bydelen ivaretatt sentrale budsjettjusteringer med samlet nettoeffekt på 16,246 millioner. Innkludert budsjettjusteringene utgjør den justerte budsjetttramme 840,260 millioner pr. 31.12 2013.. Av de "større" budsjettjusteringene gjennom bykassen, med samlet nettoeffekt på 16,246 millioner, nevnes følgende:

- Bydelen er tilført 6,7 millioner i rammen, relatert til det regnskapsmessige mindreforbruket i 2012. I den samme budsjettjusteringen er bydelen trukket 2,5 millioner i relasjon til at lønnsoppgjøret for 2013 ble lavere enn forutsatt i bystyret vedtatte budsjett, og ergo lavere enn hva bydelen ble lønnskompensert i budsjett 2013
- Bydelen mottok samlet 2,8 millioner i kompensasjon for barnehageplasser etablert i 2012/13, samt økt minstesats tilskudd til ikke- kommunale barnehager
- Bydelen mottok 3,3 millioner knyttet til flyktningeintegrering
- Bydelen mottok 1,1 millioner i ulike former for språkstimuleringsmidler til barn i barnehagealder
- Bydelen mottok mot slutten av året 1,6 millioner i kompensasjon knyttet til forslag i statsbudsjettet om redusert refusjon ressurskrevende brukere og økt egenandel for tiltak knyttet til enslige mindreårige flyktninger.
- 0,65 millioner i engangstilskudd til dagaktivitetstilbud for hjemmeboende med demens

Av bydelens samlede budsjetttramme i dok 3/2013 utgjorde sosialhjelpsrammen og kvalifiseringsprogrammet (KVP) samlet 16,998 millioner, hvor av 3,5 millioner ble omdisponert til introduksjonsstønad. Gjennom året er rammen tilført 3,1 millioner i tilknytning til integrering av nyankomne flyktninger og 0,5 millioner i intern budsjettjustering, samlet utgjorde ramme 17,298 millioner pr. 31.12.2013.

2. Avvik mellom justert budsjett 2013 og regnskap 2013 på postgruppenivå:

Postgruppe 10100-10999 Lønn og sosiale utgifter.

Det samlede merforbruket på lønn fremstår med 21,9 millioner, hvorav 4,7 millioner refereres til innleid arbeidskraft fra vikarbyråer (regnskapsføres under postgruppen 01100-01299, Kjøp av varer og tjenester som inngår i kommunal tjenesteproduksjon) Av de innleide vikarene relateres 3,3 millioner til barnehagene.

For å utarbeide en samlet korrekt oversikt over mer-/mindreforbruk på lønn, er det flere forhold som må hensynstas

- ved flere kostnadssteder er det regnskapsførte lønnskostnader, men inndekningen inntektsføres på refusjoner eller overføringsinntekter under postgruppe 17000-17990 og 18000-18990
- statlige refusjoner knyttet til sykefravær/fødselspengene og refusjoner for lønnet arbeidskraft inntektsføres under postgruppe 1700-17990

Reelt merforbruk på lønn for 2013 utgjør således:

	merforbruk lønn	- 17,2 mill
-	innleid arbeidskraft	- 4,7 mill
+	statlig refusjon av lønnsutgifter	8,0 mill
+	merinntekt refusjoner	9,2 mill
Samlet merforbruk lønn 2013		- 4,7 mill

Samlet merforbruket lønn på 4,7 millioner ligger vesentlig lavere enn de foregående års merforbruk. Det er imidlertid flere tjenesteområder som har forbrukt lønn utover de budsjetterte rammene, og i særdeleshet da innenfor praktisk bistand, hjemmesykepleien, barnehagene samlet og samlokaliserte boliger. Overforbruket på lønn innenfor de samlokaliserte boligene får bydelen i stor grad dekket gjennom den statlige refusjonen for kostnadskrevende brukere. Der er også merforbruk ved enkelte andre tjenestesteder, med kostnaden dekket inn gjennom statlig- eller kommunal refusjon.

Postgruppe 12000-12990 Kjøp av varer og tjenester som inngår i kommunal produksjon.

Regnskapsføringen må på flere områder sees i sammenheng med postgruppen 13000-13990 Kjøp av tjenester som erstatter kommunal egenproduksjon, da budsjettering og regnskapsføring avviker noe mellom de to postgruppene. Dette gjelder særlig kjøp av institusjonsplasser for eldre, funksjonshemmede og innen barnevernet. Samlet sett balanserer regnskap og budsjett for de to postgruppene.

- budsjettbuffer på samlet 18,7 millioner gjenfinnes på art 11290, derfor fremkommer et stort mindreforbruk på denne arten isolert
- innleide vikarer på samlet 4,7 millioner er ført på art 12750, jfr. redegjørelsen under postgruppen lønn og sosiale utgifter ovenfor
- kjøp av institusjonsplasser til eldre utgjør et merforbruk på 6,4 millioner
- kostnader knyttet til overliggedøgn ved Diakonhjemmet sykehus utgjør 0,6 millioner
- kjøp av praktisk bistand og hjemmesykepleie til hjemmeboende har et samlet netto merforbruk på 2,1 millioner
- kjøp av BPA, botilbud, dagtilbud og avlastning / omsorgslønn til funksjonshemmede har et samlet netto merforbruk på 3,4 millioner, men hvor staten refunderer bortimot 2,0 millioner i relasjon til ressurskrevende brukere

Postgruppe 13000-13990 Kjøp av tjenester som erstatter kommunal egenproduksjon.

Må sees i sammenheng med kommentarene under postgruppe 12000-12990 Kjøp og varer som inngår i kommunal tjenesteproduksjon.

Postgruppe 14000-14990 Overføringer.

- samlet 4,0 millioner utover budsjett knyttet til utbetaling av basisbeløp, husleie/strøm og bruk av hospitsopphold innen økonomisk sosialhjelp
- tilskudd til Ullern kunstgressbane og andre kulturtilskudd (som ligger budsjettert under postgruppe 13000-13990)
- 0,4 millioner i tap på fordringer grunnet utestående over 90 dager. Kravene knyttes i grad opp mot utestående vederlagsinntekter og blir fulgt opp videre for inndrivelse selv om de da teknisk er avskrevet i regnskapet

Postgruppe 15000-15990 Finansieringsutgifter.

- en økning i bruken av kontant depositum ved bistand til leie av bolig for brukere som ikke egenhendig økonomisk kommer inn på leiemarkedet

Postgruppe 16000-16990 Salgs- og leieinntekter.

- inntekter fra egenbetaling vederlag og etteroppgjør, knyttet til beboere med opphold på institusjoner, ligger samlet ca. 4,0 millioner over budsjettert inntekt
- diverse merinntekter fra egenbetalinger utgjør ca. 1,2 millioner
- oppholdsbetaling /kostpenger i barnehagene ligger samlet ca. 0,6 millioner lavere enn budsjettert inntekt

Postgruppe 17000-17990 Refusjoner

- inntekt fra statlige refunderte syke- og fødselspenger og refusjoner lønnet arbeidskraft utgjør samlet 9,2 millioner utover budsjettert forventet inntekt. Merinntektene på refusjonene har imidlertid sin motpost i økt forbruk av timebetalt ekstrahjelp, innleid arbeidskraft og overtid, som synliggjort under postgruppene 10100-10990 Lønn, sosiale utgifter
- inntekten trygderefusjonene fra brukere med opphold i institusjoner (vederlag) ligger ca. 2,0 millioner over budsjettert inntekt
- diverse statlige refusjoner knyttet til lønnet arbeidskraft utgjør 2,0 millioner, men har en motsvarende utgiftspost under postgruppe 10100-10999 Lønn og
- under merinntekter på internsalg så forklares følgende:
 - 1,7 millioner relateres til at kommunale utførere av hjemmetjenester (praktisk bistand/hjemmesykepleie) «tjener» mer en budsjettert inntekt for utførelsen av innvilgede vedtakstimer. Merinntekten har imidlertid sin motpost i et merforbruk på art 12940 under postgruppe 12000-12990

Postgruppe 18000-18990 Overføringsinntekter.

Fra og med 2007 så ivaretar bydelene refusjonskravet for ressurskrevende brukere direkte ovenfor staten. Dette innebærer at bydelene fra og med 2007 har budsjettere med refusjoner fra staten. Det gjøres avsetning i regnskapet basert på beregnet kostnad pr. ressurskrevende bruker inneværende år, mens det reelle refusjonskravet først sendes staten i begynnelsen av april året etter.

- forventet og inntektsført refusjon for 2013 utgjør 8,0 millioner utover budsjettert inntekt og forklares gjennom følgende forhold:
 - lønnsmerforbruket i boligene, hvor mange av bydelens kostnadskrevende bor, har et merforbruk på lønn. I tillegg er vedtakstimene i boligene ytterligere nyansert på den enkelte bruker enn hva som er gjort tidligere år
 - bydelen har flere brukere med økte vedtak om tjenester, og flere som etter hvert mottar så omfattende tjenester at de i 2013 faller innunder den økonomiske definisjonen av ressurskrevende brukere
- bydelen drifter en bolig for enslige mindreårige flyktninger, men hvor tiltaket er statlig finansiert og den statlige refusjonen inntektsføres under denne postgruppen

Postgruppe 19000-19990 Finansieringsinntekter.

Ingen kommentarer.

3. Budsjettjusteringer mellom ordinær drift og tildelt sosialhjelpsramme.

I tråd med at introduksjonsstønad for nyankomne flyktninger føres på kostrafunksjon 275 under funksjonsområde 1 (men i bydelen administreres og rapporteres stønaden i relasjon til den samlede sosialhjelpsramma), er det budsjettjustert 3,5 mill. fra økonomisk sosialhjelp over på kostrafunksjon 275 under funksjonsområde 1.

4. Avvik på netto sosialhjelpsutgifter.

Samlede regnskapsførte utgifter til sosialhjelp, sett da opp mot budsjett og inkludert budsjettjusteringen av 3,5 millioner fra kostrafunksjon 281 og over på kostrafunksjon 275 Introduksjonsstønad for nyankomne flyktninger, viser et samlet merforbruk på ca. 1,0 millioner.

5. Kommentarer til evt. avvik i forhold til investeringsplaner

Bygningsmessige investeringer ivaretas fom. 2004 av de kommunale KF'ene.

6. Andre kommentarer.

Ingen øvrige kommentarer.

3. Administrasjon, politisk styring og stabstjenester

Funksjonsområde: 1 HELSE, SOSIAL OG NÆRMILJØ

100 *Politisk styring og kontrollorganer*

110 *Kontroll og revisjon*

120 *Administrasjon*

130 *Administrasjonslokaler*

180 *Diverse fellesutgifter*

190 *Interne serviceenheter*

265 *Kommunalt disponerte boliger*

Området omfatter ansvaret for overordnet ledelse og utførelsen av de administrative oppgaver i bydelen, lokaliteter for administrasjonen, leie av kommunale lokaliteter (ikke institusjoner) og de politiske organer i bydelen. Administrasjonen omfatter tjenester innenfor økonomi, regnskap, HR- og administrasjon ved personal, lønn, IKT, informasjon, post, arkiv, resepsjon og politisk sekretariat.

Situasjonsbeskrivelse

IKT

Innføring av nytt HR- system har vært både utfordrende og ressurskrevende, og til tider medført et betydelig merarbeid. Overgang til ny IKT- plattform i Oslo kommune, Oslofelles 2.0, har også medført utfordringer, i hovedsak problemer knyttet til sentrale servere hos Oslo Kommunes leverandører som har resultert i mange tusen tapte arbeidstimer. IKT-tekniske flyttinger i to barnehager og ett dagsenter, samt opprettelsen av ny bolig i Gustav Vigeland's vei, er gjennomført og ivarettatt.

Handlingsplan for IA (Inkluderende Arbeidsliv)

Med bakgrunn i vedtatt handlingsplan for bydelens IA- arbeid perioden 2012-2014 skal alle tjenestesteder videreføre arbeidet med handlingsplaner for det lokale IA- arbeidet. Lokale HMS- utvalg avholder minimum fire møter i året og sender inn møterefater og statusrapporter til overordnet nivå. Arbeidet i de lokale HMS- utvalgene følges også opp av bydelensdirektør og hovedverneombud, som møter utvalgene halvårlig. En livsfaseplan er i ferd med å ferdigstilles, hvor gjeldende seniorplan og seniortiltak inngår.

Bydelen har hatt arbeidstreningsplasser for personer som ikke er fast ansatte, men tilgangen på kontorplasser begrenser antallet IA- /praksisplasser. Erfaringen er at det innenfor enkelte områder er vanskelig å rekruttere personer til IA- plassene, og etablert samarbeid med lokalt NAV- kontor har ikke endret dette. Det er utfordringer knyttet til medarbeidere som er sykmeldte, eller som ikke lenger kan arbeide i opprinnelig stilling, og som er i behov av arbeidstreningspraksis.

Systematisk samtaleoppfølging for barnehageansatte med høyt sykefravær er videreført, og utvidet til andre enheter. Samtalene gjennomføres i et samarbeid mellom lederne og en bedriftspsykolog fra bedriftshelsetjenesten. Tiltaket videreføres og intensjonen er at lederne skal kunne ivareta samtalene på egen hånd. Årlig medarbeiderundersøkelse er gjennomført med 85 % deltakelse og en generell medarbeidertilfredshet på 4,4 (med 6,0 som toppscore). AMU har vedtatt struktur og frister for lokal oppfølging av medarbeiderundersøkelsen for ledere og HMS- utvalgene.

Helse, miljø og sikkerhet (HMS)

Bydelen har tatt i bruk Kvalitetslosen som avvikssystem for HMS på alle nivåer.

Kvalitetslosen ivaretar HMS på systemnivå, mens da den nye HMS- modulen i HR- systemet ivaretar HMS på individnivå. HMS- modulen sikrer at skader, ulykker, trusler og vold følges opp etter regelverket av lokal leder.

Varsling

Bydelen har et varslingsutvalg bestående av tre representanter fra administrasjonen. Utvalget rapporterer videre til overordnet byrådsavdeling, og det er ikke innkommet eller behandlet noen form for varslingssaker gjennom 2013.

Opplæring 2013

Tabellarisk oversikt for opplæring for 2013 forefinnes bakerst i dokumentet.

Utkvittering av bydelsutvalgets vedtatte resultatmål for 2013:

Bydelen som organisasjon skal:

- *være blant de beste når det gjelder informasjon og selvbetjening på nett mot egne medarbeidere og bydelens befolkning*

Ny informasjonsplan er gjort kjent i organisasjonen, og internettsider er gjennomgått og forbedret for å sikre brukervennlig kvalitet og utgjøre et best mulig verktøy for informasjon til egne medarbeidere

- *sikre at ledere og ansatte har kompetanse som gjør dem i stand til å møte de utfordringer organisasjonen til enhver tid står overfor*

Kompetansetiltak i henhold til vedtatte opplæringsplaner er gjennomført på enhetsnivå og på tvers av fagområder. Lederskolen er gjennomført og etablerte lederstøttegrupper skal videreføres. Bydelen er innvilget økonomisk tilskudd fra OU- fondet til fire nye tiltak i 2014 og innvilgede OU- midler til sykefraværstiltak for høsten 2013 (oppfølging og tilrettelegging for medarbeidere som sliter psykisk) er overført til 2014.

- *ha implementert nye rutiner og gjennomført opplæring for alle ansatte og ledere i bruken av nytt HR- system*

- opplæring er gjennomført og nye rutiner utarbeidet. Systemet er omfattende og krever høy kunnskap i HR- stabsfunksjonen. Utrulling av selvbetjeningsløsninger for ledere og ansatte er satt på vent da det har vært utfordringer knyttet til arbeidsflyt og tilganger i systemet. Implementeringen av modulene videreføres i 2014
- lønnsutgifter utgjør en stor andel av driftskostnadene, og det er viktig med kontroll på lønnsregnskapet. Det har vært utfordringer knyttet til oppfølging av lønnsutgifter og sykefravær i nytt HR- system, og for å minimalisere risiko for tap knyttet til sykelønnsrefusjon er det et omfattende fokus på å sikre kvaliteten i lønns- og refusjonsarbeidet. Det er utarbeidet lokale prosedyrer som sikrer innkreving av sykepengerefusjoner, samt gode arbeidsprosesser i systemet
- all IA- oppfølging forvaltes elektronisk i en egen HMS- modul i HR- systemet, og er implementert på alle nivåer i virksomheten. HMS- styringen, som er en del av modulen, innføres i 2014 og vil styrke lokal sykefraværsoppfølging ytterligere

- **ha implementert Kvalitetslosen som system for internkontroll og kvalitetsrutiner ved alle tjenesteområder**
Kvalitetslosen er HMS-operativ på alle nivåer i organisasjonen, og HMS- håndbok/ intranett er revidert i tråd med dette. Arbeidet med kvalitetsrutiner er igangsatt og legges fortløpende inn i systemet. Det er etablert et eget kvalitetsutvalg, som pådriver og kontrollinstans av dokumentene som utarbeides i systemet. Bydelen deltar også i nettverket for virksomheter som bruker systemet i kommunen.
- **ha systematisk oppfølging av HMS- arbeidet for å sikre alle medarbeidere et godt og forsvarlig arbeidsmiljø**
 - årlige verneunder med utarbeidelse av handlingsplaner og årsrapport er gjennomført ved alle verneområder
 - tilbud om opplæring i bruken av Kvalitetslosen som avvikssystem innenfor HMS- arbeidet er fortløpende gitt til ledere og verneombud
 - årlig medarbeiderundersøkelse er gjennomført og fulgt opp av ledere lokalt
 - hovedverneombudet har gjennomført fire samlinger med bydelens verneombud, og har sammen med bydelsdirektøren hatt møter med lokale HMS- utvalg
- **ha et videreutviklet styrings- og rapporteringssystem der brukertilfredshet, økonomisk balanse, sykefravær, medarbeidertilfredshet og kvalitetsutvikling er sentrale styringsparametere**
Det etablerte systemet for balansert målstyring er videreutviklet innunder ny modell for virksomhetsstyring
- **ha et gjennomsnittlig sykefravær på 9,5 % eller lavere**
Resultatet for virksomheten viser et samlet gjennomsnittlig sykefravær på 9,46 %, noe lavere enn vedtatt måltall. En rekke iverksatte tiltak har medvirket til å nå måltallet, blant annet da samarbeid med bedriftshelsetjenesten rundt systematiske samtaleoppfølging for alle ansatte med høyt sykefravær, som også videreføres i 2014

	Regnskap 2012	Dok. 3 2013	Justert budsjett 2013	Regnskap 2013	Avvik just.bud/ regnskap 2013
Netto driftsutgifter administrasjon					
100 Politisk styring og kontrollorg	1 597	1567	1 590	1 779	-189
120 Administrasjon	14 291	14 992	16 881	3 260	13 621
130 Administrasjonslokaler	3 143	3 836	3 391	3 296	95
180 Brukerråd	-	-4 846	153	-	153
265 Kommunalt disponerte boliger	3 052	3 189	3 120	2 756	364
Samlet netto driftsutgifter	22 083	18 734	25 135	11 091	13 891

4. Bydelen for de yngste

4.1.1 Barnehager

Funksjonsområde: 2A BARNEHAGER

201 Førskole

221 Førskolelokaler og skyss

Barnehagene er et pedagogisk tilbud som reguleres i Lov om barnehager med forskrifter. Tilbudet omfatter både kommunale og ikke-kommunale barnehager. Barnehagene har ulike driftsformer og åpningstider, og omfatter også åpen barnehage og familiebarnehager. Rammeplan for barnehagens innhold og oppgaver trådte i kraft 1. august 2006. Rammeplanen danner grunnlaget for planlegging, gjennomføring og vurdering av barnehagens innhold. Ved lov av 8.8.2008 nr.73 – Lov om endringer i barnehageloven ble det innført lovfestet rett til barnehageplass, med virkning fra 1.1.2009.

Situasjonsbeskrivelse

Barnehagene implementerer de standarder som følger av Oslobarnehagen, men der er enkelte utfordringer med å tolke mal for felles årsplan som skal sikre foresatte gjenkjennelige forventninger til barnehagene uavhengig av hvilken barnehage de har plass i. De kommunale barnehagene jobber med implementering av felles visjon og mål. Rekruttering av tilstrekkelig antall barnehagelærere, samt veiledning av ansatte med dispensasjon fra utdanningskravet er andre utfordringer. Det etterspørres assistentskole for ufaglærte i barnehagene, da det er ønskelig med skolering av assistenter utover introduksjonsdag for nyansatte.

Bydelen har hatt en storsatsning på pedagogiske ledere i barnehagene, og ledere som ansettes i etterkant blir introdusert for verktøy og modeller og støttes i egen lederrolle i barnehagen. Det etterspørres almen pedagogisk veiledning ved enkelte tjenestesteder. Noe ivaretas av assisterende styrere, men mangel på utdannede barnehagelærere øker behovet for veiledning. Barnehagene har dog mottatt god støtte fra pedagogisk fagsenter. Barnehagene har gjennomført en god brukerundersøkelse, og det jobbes med kvalitet på alle plan. Det er fortsatt utfordringer med høyt sykefravær ved enkelte tjenestesteder, men det er stort fokus på nærværarbeid i alle barnehageteam. Det er et omfattende fokus på norsk i barnehagene, både hva gjelder barns språk og norskopplæring av minoritetsspråklige ansatte. Alle barnehager krever bestått norskprøve 3 for minoritetsspråklige som ansettes. Mange gamle barnehager innebærer stort vedlikeholdsbehov, og to barnehager er under rehabilitering og driftes i midlertidige bygg. En skal delvis rehabiliteres i 2014, og det er meldt inn ytterligere behov for rehabilitering av gamle barnehager.

Utkvittering av bydelsutvalgets vedtatte resultatmål for 2013:

Bydelens barnehager skal arbeide for:

- ***høy kvalitet på det barnehagefaglige tilbudet, med vekt på å styrke barnehagene som læringsarena***

De kommunale barnehagene følger Oslobarnehagens prosjekt, som støtter seg på barnehageloven og rammeplan for barnehagen. Private barnehager oppfordres også til å følge de ulike Oslostandarder fra Oslobarnehagen. Her settes standard for innhold og kvalitet i barnehagene, for der igjennom å sikre at alle barn og foreldre mottar et godt barnehagetilbud samtidig som mangfoldet bevares. Målsetningen er å tilrettelegge et kvalitetsløft gjennom bedret kunnskap om kvalitet og innhold, og kompetanseheving gjennom kursing av personalet og brukerundersøkelser med oppfølging og tiltak bidrar til dette

- ***at alle barn i barnehagene tilegner seg tilstrekkelig norskkunnskaper før skolestart***
 - det er fokus på kvalitet og jobbes aktivt med barns språk, tall og begrepsforståelse gjennom bruken av ulike verktøy som eksempelvis Snakkepakken, Språksprell, Marius Mus, TRAS, veilederen ABC og 1,2,3 og at «Språkhjelpen» i Familiens Hus blir benyttet
 - andre tiltak er språktrening i grupper, forberedelse for skole i førskolegrupper, besøk på skole og samarbeid med sosiallærer på skole
 - barnehagene samarbeider med pedagogisk fagsenter rundt barn som trenger ekstra språktrening, og det jobbes med språk, tekst og kommunikasjon i store - og små grupper. Barnehagepersonalet har pedagogisk fagsenter på personalmøter om barns språk og det er fokus på at barn med annet morsmål en norsk i større grad vies oppmerksomhet
 - for å kunne være gode språkmodeller og stimulere barns norskopplæring er det en forutsetning at de ansatte selv behersker norsk godt nok, og det er derfor fokus på at alle ansatte i barnehagene behersker norsk tilfredsstillende. Det er krav om bestått norskprøve 3 ved ansettelser av minoritetsspråklige i alle stillinger, og der er et prosjekt om arbeidsnorsk for minoritetsspråklige ansatte i barnehagene
- ***rekruttering av tilstrekkelig pedagogisk personell til barnehagene***
 - det er etablert en gruppe som jobber med rekruttering av pedagogisk personell til barnehagene. Fokusområdet er økt kvalitet gjennom utdannet personale og kompetanseheving
 - ledige stillinger utlystes og det jobbes målrettet for å rekruttere barnehagelærerstudenter som har hatt praksisplass i barnehagene, eller ansatte som tar arbeidsplassbasert barnehagelærerutdanning (ABLU)
 - kontakter nyttes også til å rekruttere førskolelærere
- ***at risikoutsatte barn blir tidligere identifisert og får hjelp til riktig tid***
 - fokus på at alle barnehageansatte skal ha "det ekstra blikket" gjennom etablerte rutiner som ivaretar at bekymringer i forhold til ett eller flere barn avdekkes
 - assisterende styrer deltar i drøftingsteam, samarbeidsmøter med barnevernet og i ansvarsgruppemøter etter behov
 - barnehagene har kontakt med familiens hus, kjenner til tilbudet om aktuelle fagseminarer og til muligheten for lån av materiell fra lekoteket
 - alle ansatte er informert om RiskBa og har fokus på dette i det daglige. Det er et kontinuerlig fokus på kompetanseheving i den daglige kommunikasjonen, i foreldresamtaler, ved oppslag om forebyggende tilbud til foreldre og barn i bydelen
- ***å øke kompetanse hos alle ansatte i forhold til tidlig intervensjon***

Det ivaretas kompetanseheving og samarbeid med aktuelle samarbeidspartnere. Opplæring i Marius Mus, "den viktige samtalen" og bruk og oppdatering av RiskBa-perm er i gang. Alle oppfordres til å følge med på hvilke kurs familiens hus avholder og melde seg på kurs som er aktuelle

Måltall /Produksjonstall

Barnehager	Resultat 2011	Resultat 2012	Måltall 2013	Resultat 2013	Avvik mål/res 2013
Foreldres tilfredshet (brugerundersøk 1-6)	-	4,9	5,2	5,2	-
Antall barn i barnehage 1-2 år	884	859	821	842	21
Antall barn i barnehage 3-5 år	1 241	1 299	1 262	1 306	44
Åpen barnehage	25	20	20	20	-
Antall barn totalt i kommunale og priv. barnehager (inkl. familiebarnehager.)	2 125	2 158	2 083	2 148	65
Dekningsgrad 1-5 år	99,16 %	98,0 %	95,4 %	98,2 %	2,8 %

Måltall for 2013 tar utgangspunkt i resultat fra 2012, avvikling av Madsrud med 26 ekvivalenter fordelt på seks storbarnsplasser og ti småbarns plasser, avvikling av Ullernchaussen barnehage med 9 små og 24 store barn, samt nedtrekk av to småbarnsavdelinger (Hullebergmyra og Kvernkallen) og nedtrekk i Lilleaker barnehage på grunn av mindre lokaler i erstatningslokalene lik syv store og ett lite barn. Resultatet for 2013 er høyere enn måltall tross avvikling og nedtrekk av plasser. Dette kan være fordi bydelen har færre ledige plasser i barnehagene, og overgang til nytt opptakssystem viser mer korrekte tall.

Nøkkeltall for funksjonsområde 2 A	Resultat 2010	Resultat 2011	Resultat 2012	Resultat 2013
Innhold				
Andel skolestartere som bhgène sendte informasjonsskjema til skolen om – komm. bhgèr	-	-	205	214
Andel skolestartere som bhgène sendte informasjonsskjema til skolen om-ikke-komm bhgèr	-	-	138	179
Andel kommunale barnehager som bruker Oslobarnehagens mal for årsplan*	-	-	-	100,0 %
Andel ikke-kommunale barnehager som bruker Oslobarnehagens mal for årsplan*	-	-	-	30,0 %
Andel kommunale barnehager som bruker Oslobarnehagens mal for årsplan*	-	-	-	100,0 %
Andel ikke-komm bhgèr evaluert språkmiljøet i tråd med Oslostandard for Godt språkmiljø*	-	-	-	37,0 %
Andel kommunale barnehager som har tilbudt to foreldresamtaler til alle foreldre i løpet av året	-	-	-	100,0 %
Andel ikke-kommunale barnehager som har tilbudt to foreldresamtaler til alle foreldre i løpet av året *	-	-	-	93,0 %
Andel kommunale barnehager som har deltatt i samarbeidsmøter med barneverntjenesten	-	-	-	**
Andel ikke-kommunale barnehager som har deltatt i to samarbeidsmøter med barneverntjenesten *	-	-	-	5**
Utbygging	-	-	-	-
Andel barn 1-2 år med barnehageplass	94,3 %	93,6 %	93,4 %	94,1 %
Andel barn 3-5 år med barnehageplass	99,8 %	101,0 %	102,3 %	103,2 %
Antall barn 1-2 år med barnehageplass	821	884	859	842
Antall barn 3-5 år med barnehageplass	1 224	1 241	1 299	1 306

* ny rapportering for 2013

**alle kommunale og flere ikke-kommunale rapporterer at de har hatt ett samarbeidsmøte med barneverntjenesten

	Regns 2012	Dok. 3 2013	Justert budsjett 2013	Regnskap 2013	Avvik just.bud./ regns.13
Netto driftsutgifter barnehager					
201 Førskole	254 307	265 719	270 387	270 345	42
221 Førskolelokaler og skyss	30 795	32 074	31 049	30 488	561
Samlet netto driftsutgifter	285 102	297 793	301 436	301 833	603

4.1.2 Helse- og spesialpedagogiske tjenester til barn og unge

Funksjonsområde: 2A BARNEHAGER OG 2B OPPVEKST

211 Styrket tilbud til førskolebarn

232 Forebygging skole- og helsestasjonstjeneste

Ansvarsområde

Bydelens lovbestemte tjenester til barn og unge er hjemlet i Helse- og omsorgsloven og i Folkehelseloven. Spesialpedagogisk hjelp til barn i førskolealder er hjemlet i Opplæringsloven.

Helsestasjons- og skolehelsetjenesten er et tilbud til alle barn, unge og deres foresatte og har følgende ansvarsområder:

- Svangerskaps- og barselomsorg
- Helsestasjonstjenester for barn 0-5 år
- Skolehelsetjeneste i grunnskole og videregående skole
- Helsestasjon for ungdom

Bydelen har ingen egen koordinerende enhet for habilitering - og rehabiliteringsvirksomhet. I bydelen ivaretas dette arbeidet av et habiliteringsteam med tverrfaglig deltagelse.

Situasjonsbeskrivelse

Manuell registrering av antall som ikke har møtt til kontroller og ekstrakonsultasjoner ivaretas, og utover anbefalt program er det gitt 1 195 ekstra konsultasjoner knyttet til oppfølging av søvn, vekt/hodeomkrets, amming og støttesamtaler til gravide og nyblitte mødre. Premature barn får tett oppfølging etter fødsel, og ved behov innkalles de hvert år frem til skolestart. Kartlegging av depresjon er godt implementert i tjenesten, og i snitt seks pr. måned henvises til spesialisthelsetjenesten. Fortsatt er det vanskelig å få ut statistikk, og det er ikke mulig å varsle timeavtaler på SMS.

For å oppfylle kravene til tjenesten er skolestartundersøkelsen innført, og god skolestart er avholdt på tre barneskoler. Antallet elever har økt og det er flere elever fra nærliggende bydeler hvor helsestasjonen ikke utfører audiometri på 4 års kontrollen, med den følge at oppgaven må utføres av skolehelsesøster. Med flere pålagte oppgaver vil synlighet og tilgjengelighet i skolemiljøet reduseres. Utover å styrke den utøvende tjenesten er det brukt noe mere tid på fagutvikling i henholdsvis skolehelsetjenesten og på helsestasjonen.

Oppstart av skilsmissegrupper på skolene, i et samarbeid med Homansbyen familievernkontor, er utsatt fordi midlene ikke ble overført bydelen før midten av desember.

På ungdomsskolene er det fokus på undervisning i «Kropp og sjel», og flere ungdommer blir fulgt opp gjennom individuelle samtaler hvor temaene blant annet er mobbing, utestengelse, rus, spiseforstyrrelser. Prosjekt Ungdom i risiko ved Ullern videregående har identifisert 37 elever som er fulgt opp gjennom til sammen 103 samtaler.

Pedagogisk fagsenter.

38 barn er drøftet i drøftingsteam, 21 fra private og 17 fra kommunale barnehager, og dette utgjør samlet 1,8 % av antallet barn i barnehagene. Barn med vedtak om spesialpedagogisk hjelp er gjennom året redusert fra 62 til 41. Effektuering av spesialpedagogisk hjelp 3-5 timer pr. uke byr på utfordringer dersom barnehagene selv ikke har personer ivaretar dette. Utover det å ivareta barn med funksjonshemninger/spesielle behov så har en ansatt veiledet på allmennpedagogiske tiltak i to barnehager og en har ledet foreldreveiledningskurs og deltatt på Foreldrehjelpen i regi av Familiens hus. Familiebarnehager er fortsatt sikret med kommunale veiledere.

Utkvittering av bydelsutvalgets vedtatte resultatmål for 2013:

Helse- og spesialpedagogiske tjenester skal:

- ***sikre at risikoutsatte gravide, barn og unge tidlig får samordnet og forebyggende hjelp og støtte***
 - Sikring av tidlig hjelp til gravide skjer gjennom kartlegging og faglig kvalifisert klinisk blikk, henvisning til riktig instans, oppfølgingssamtaler og tildeles helsesøster før fødsel som følger opp videre. Tilbudet til risikoutsatte er styrket gjennom tiltak i regi av Familiens hus. Helsestasjonen følger egne retningslinjer for barn som er født premature, og barn med en synlig funksjonshemming får tidlig oppfølging fra barnefysioterapeut, helsesøster og lege. Barn med et avvikende utviklingsmønster blir henvist til spesialisthelsetjenesten. Dersom foreldre ønsker det blir det opprettet ansvarsgruppe og de informeres om retten til utarbeidelse av individuell plan.
 - Nær alle barn går nå i barnehage fra 1 års alder. Barnehagepersonalet har anledning til å henvise barn til drøftingsteam, drøfte problemstillinger anonymt, hjelp og støtte til den nødvendige samtalen med foreldre gjennom Samtaleverkstedet og de kan henvise foreldre til Forum for råd og veiledning.
 - Bidrar til at barn med funksjonshemninger/spesielle behov sikres god overgang skole / barnehage, gjennom etablering av dialog mellom foreldrene og skolens sosiallærere
 - Barnefysioterapeutene tilbyr sansemotoriske grupper i Smestad barnehage, på Lilleaker og Lysejordet skole. Ekstremt forsiktige barn, og barn som sliter med sosialt samspill/selvkontroll ivaretas gjennom denne type forebyggende tiltak.
 - Forebyggende og helsefremmende arbeid er kjerneområder for tjenesten, synliggjort i skolene gjennom undervisning, oppfølging av elevgrupper, individuelle samtaler og tverrfaglige møter/ansvarsgruppemøter. Fokuset rettet mot elevenes psykiske helse er økt og skolefysioterapeut, ergoterapeut og konsulent fra søknadskontoret er sentrale personer i koordinering av ansvarsgrupper til elever med et habiliteringsbehov
 - Prosjektet «Ungdom i risiko» har identifisert flere ungdom med behov for forebyggende helsetiltak. Skolehelsesøster søkte og fikk innvilget midler til forebygging av uønskede svangerskap og abort, og midlene ble benyttet til innkjøp og utdeling av relevant materiell
- ***gjennomføre hjemmebesøk til førstegangsfødende***
74,4 % av alle førstegangsfødende har fått hjemmebesøk

- **sikre at familiens hus fortsatt forblir inngangsdøren for bydelens arbeid overfor utsatte barn, unge og familier**
Sikringen består i første rekke av å gjøre innholdet på Familiens hus kjent blant befolkningen og ansatte gjennom aktiv markedsføring. Barselgrupper i regi av helsestasjonen møtes på Familiens hus og rekrutter gjennom dette barn til Åpen barnehage. Flere familier med hjelpebehov blir henvist til huset for bistand
- **bidra til økt kompetanse på forebyggende allmennpedagogiske tiltak i barnehagen**
Alle barn som har vært drøftet blir fulgt opp i barnehagen gjennom veiledning på aktuelle tiltak rettet mot hele avdelingen. Flere ansatte i fagsenteret har lang erfaring og kompetanse på dette feltet
- **utarbeide og videreutvikle forpliktende samhandlingsavtaler på tvers av interne fagområder og med eksterne samarbeidspartnere**
Det er inngått en overordnet samarbeidsavtale med OUS om oppfølging av premature barn, og om å ta imot medisinerstudenter på helsestasjonen. Barnehagene har avtaler med helsestasjonen og pedagogisk fagsenter. Arbeidet med å få på plass interne samhandlingsplaner videreføres

Produksjons- og produktivitetsmål

Pedagogisk fagsenter, helsestasjon - og skolehelsetjeneste	resultat 2011	resultat 2012	måltall 2013	resultat 2013	avvik måltall/res 13
Barn med vedtak om spesialped. hjelp	-	-	50	41	-9
Antall barn med ansvarsgrupper / Ip'er	-	-	20	14	-6
Antall gravide til jordmorkontroll	267	268	280	280	-
Antall nyfødte	478	454	480	443	-37
Antall førstegangsfødende	-	-	200	223	+23
Antall hjemmebesøk til 1.gangsfødende	-	-	75,0 %	74,4 %	-0,6 %
Dekningsgrad jordmorkontr ift..fødsler	56,0 %	60,0 %	60,0 %	63,2 %	3,2 %
Antall 2,5 års kontroller	-	-	478	447	-31
Antall 4,5 års kontroller	-	-	450	405	-45
Antall konsultasjoner utover anbefalt program*	-	-	300	1 195	+895
Dekn.grad vaksinasjoner barn fra risikoområder	-	-	90,0 %	90,0 %	-
Antall skolestartundersøkelser	-	-	440	293*	-147
Antall ungdom på helsestasjon for ungdom	-	-	320	100*	-220

I dialog med bydelspolitikerne er det fra og med 2013 foretatt endringer og forbedringer i rapporteringsvariablene for tjenesteområdet, og ergo vil flere av måltallene bli stående med måltall kun i 2013.

*Skolestartundersøkelsene er ikke avsluttet.

*Det kan være flere årsaker til det lave antallet på helsestasjon for ungdom, men en kan være at elever på Ullern vg. går til Frogner som ligger nær skolen og en annen kan være at det er færre på kontrakt med Majorstua politikammer

Netto driftsutgifter helse- og spesialpedagogiske tjenester	Regnsk 2012	Dok. 3 2013	Justert budsjett 2013	Regnskap 2013	Avvik just.bud./ regnsk.13
211 Styrket tilbud til førskolebarn	10 586	10 397	11 514	10 862	652
232 Forebygging skole og helsestasjon	10 119	10 914	11 152	11 359	-207
Sum netto driftsutgifter	20 705	21 311	22 666	22 221	445

4.1.3 Barnevern og bolig for enslige mindreårige flyktninger

Funksjonsområde: 2B OPPVEKST

- 244 *Barneverntjeneste*
- 251 *Barneverntiltak i familien*
- 252 *Barneverntiltak utenfor familien*
- 231 *Aktivitetstilbud for barn og unge*

Barnevernet skal gi barn, unge og familier hjelp og støtte i vanskelige situasjoner, og ha en sentral rolle i det lokale samarbeidet om barn og unges oppvekstvilkår. Barneverntjenesten skal kjennetegnes ved faglig godt arbeid, rettssikkerhet for brukerne og god ressursutnyttelse. Barnevernets arbeid er hjemlet i Lov om barnevernstjenester med forskrifter og rundskriv m.m. Bydelens forebyggende arbeid skal bidra til at barn og ungdom i Oslo får en best mulig oppvekstvilkår. Bydelen skal tilby fritidsaktiviteter hvor unge gis anledning til deltakelse og medbestemmelse

Situasjonsbeskrivelse

Barneverntjenesten mottok 155 meldinger, en øking på 12 % sammenlignet med fjoråret. Det ble åpnet undersøkelse i 137 saker, 18 ble henlagt. Innholdet i meldingene varierte, men hovedvekten omhandlet vold, psykiatri, rus og alvorlige konflikter mellom foreldre. Kompetansen i enheten er økt via opplæringsprogrammer som går over en lengre periode, herunder «barnesamtalen», et metodisk verktøy som tas i bruk for at barnets og den unges stemme skal høres i egen sak. Fordelen med metoden er at den gir den enkelte opplevelse av medvirkning som bruker, og at barnet selv kan gi uttrykk for hvordan det opplever sin livssituasjon. Opplæring i Kvello-kartlegging er avsluttet, en kartlegging som omhandlet hvordan fange opp barnets beskyttelse og risikofaktorer i familien, og medfører tidlig intervensjon i familiene.

Barneverntjenesten har redusert totalt antall oppholdsdøgn i institusjon, samt barn plassert i tiltak utenfor hjemmet (institusjon og fosterhjem). Dette tilskrives økt kompetanse via opplæringsprogrammer, god ressursutnyttelse av barneverntjenestens egne ansatte, samt at tjenesten i større grad enn tidligere arbeider intensivt og direkte endringsrettet inn i familiene med blant annet miljøterapeuter.

Utfordringene i 2014 må ses i sammenheng med økt antall undersøkelser, noe som er ressurskrevende for tjenesten. For å kunne ivareta og videreutvikle det faglige gode nivået er det påkrevd at ansatte øker egen kompetanse, og dette ivaretas gjennom at seks ansatte deltar i et byomfattende opplæringsprogram i regi av Barne -og familietaten, «vold mot barn» og tre ansatte som deltar på opplæringsprogrammet «barn i rusfamilier». Begge programmene går over halvannet år. Opplæringen i barnesamtalen videreføres og metodikken implementeres, og ansatte vil oppdateres faglig ved interne og eksterne kurs..

Bolig enslige mindreårige flyktninger

Boligen er lagt direkte innunder barneverntjenestene, da dette omhandler barn/ungdom som ikke har foreldre eller andre som ivaretar foreldre/omsorgsansvar for dem. Det var totalt seks beboere innom boligen, hvor av tre har flyttet ut i egen bolig og mottar ettervern. Det er utfordringer knyttet til at ungdommene ikke har mottatt profesjonell hjelp i behandlingen av traumer. Det er vedtatt reduksjon i de statlige refusjonene for bosettinger av enslig mindreårige til kommunene, noe som fører til at rammevilkårene for driften endres.

Utkvittering av bydelsutvalgets vedtatte resultatmål for 2013:

Barnevern skal:

➤ *øke kompetansen hos ansatte i forhold til tidlig intervensjon*

- videreføre barnesamtalen
- Kvello kartlegging
- programmene gir mulighet for tidlig intervensjon og således kan barneverntjenesten iverksette gode og riktige hjelpetiltak på et tidlig tidspunkt

➤ *videreutvikle forpliktende samhandling med alle tjenester som arbeider med barn, unge og familier for å sikre helhetlige og gode tiltakskjeder*

- byrådsavdelingen vedtok Oslostandarden - en samarbeidsavtale mellom barnevern og barnehage/skole som skal sikre at barn og unge ivaretas med tanke på rettigheter, oppfølging, samt avklaring av ansvarsforholdet mellom nevnte arenaer
- barneverntjenesten har deltatt på ressursuke ved bydelens barneskoler, samt besøkt 5. trinn for å informere om barneverntjenesten
- barneverntjenesten har deltatt på «sinna mann» i regi SaLTo, et teaterstykke vist på Stoppestedet for 9. trinn ved Bjørnsletta og Øraker ungdomsskole og med familievold som tema. Sosiallærer ved Bestum skole har deltatt på fagmøte med barneverntjenesten, hvor tema var krisearbeid med barn
- det er avholdt samarbeidsmøte i flere barnehager for å informere om barnevernet
- barneverntjenesten har tatt initiativ til samarbeid med de vestlige bydelene, politiet, Barnehuset og BUP, med hensikt om å øke kompetansen rundt det å oppdage barn og unge som utsettes for seksuelle overgrep. Det er innvilget midler fra Fylkesmannen til en konferanse om overgrep mot barn, som avholdes høsten 2014
- barnevernet har samarbeidsmøter med PsykSam, NAV, helsestasjonen og BUP Vest
- det er gjennomført samarbeidsmøte og workshop med barne- og familieetaten (BFE) vedrørende tilbud og tjenester ut til barneverntjenestene
- relatert til arbeid med akuttsaker og foreldres rettigheter i barnevernssaker generelt, har juridisk kontor ved BFE deltatt på fagmøter i barneverntjenesten

➤ *Bistå enslige mindreårige flyktninger med integrering gjennom fokus på utdanning, selvstendighetsgjøring og etablering av individuelle sosiale nettverk*

- beboerne er i skolegang, og det arbeides med nettverkskartlegging, motivasjon og tilretteleggingsarbeid for etablering av individuelle nettverk
- bidra til at det forebyggende barne- og ungdomsarbeidet i bydelen rettes mot utsatte barn og unge, hvor av hovedvekten av arbeidet skjer gjennom SaLTo og Stoppestedet
- barneverntjenesten har avholdt ICDP-gruppe (foreldreveiledning) sammen med en fra fagsenteret/familiens hus.
- barneverntjenesten avholdt ICDP-gruppe for assistenter ved en barnehage i bydelen, for å sikre at metodikken tas i bruk blant ansatte i bydelens barnehager.
- to fra barnevernet deltok natt til 1. mai på en felles innsats med politiet i rusforebyggende arbeid rettet mot ungdom
- Stoppestedet og SaLTo samarbeider om Sisterhood gruppe ved Bjørnsletta skole
- Stoppestedet samarbeider for tiden med friomsorgen i Oslo, der det ses på mulighetene for at Stoppestedet også kan være en arena for enkelte utsatte ungdom som trenger positive impulser fra andre miljøer enn de er vant med
- SaLTo gjennomført i juni en rusundersøkelse ved ungdomsskolene og Ullern videregående, og rapporten ble offentliggjort i september

Barnevern	Resultat 2011	Resultat 2012	Måltall 2013	resultat 2013	Avvik måltall/ res.
Andel avsluttede undersøkelsessaker innen 3 måneder	100,0 %	98,3 %	100,0 %	100,0 %	-
Antall gjennomførte tilsynsbesøk pr. fosterbarn u/18 år, hvor Oslo har plasseringsansvaret	3,6	3,8	4,0	3,27	-0,73
Antall gjennomførte tilsynsbesøk pr. fosterbarn u/18 år, hvor Oslo har tilsynsansvaret	4,0	4,0	4,0	3,82	-0,18
Antall gjennomførte oppfølgingsbesøk pr. fosterbarn	4,0	4,5	4,0	4,0	-
Andel barn i hjelpetiltak med tiltaksplan pr. 31.12	92,3 %	88,9 %	100,0 %	100,0 %	-

Nøkkel tall for funksjonsområde 2 B	Resultat 2010	Resultat 2011	Resultat 2012	Resultat 2013
Netto driftsutgifter pr. innbygger 0-17 år barneverntjenesten	4 496	4 385	4 463	4 273
Netto driftsutgifter (f 244, 251 og 252) pr. barn i barnevernet*	215 157	170 500	181 574	188 569
Brutto driftsutgifter pr. barn (f 244)	41 774	42 882	53 013	59 294
Brutto driftsutg pr. barn i opprinnelig familie (f 251)	34 569	15 821	30 990	29 891
Brutto driftsutgifter pr. barn utenfor opprinnelig familie (f 252)*	556 167	729 596	494 245	869 724
Andel barn med barneverntiltak i forhold til ant. Innbyggere 0-17 år	2,0 %	2,5 %	2,5 %	2,3 %
Antall barn i tiltak i fam.i løpet av året	114	140	121	133
Antall barn i tiltak utenfor fam.i løpet av året	35	26	32	18
Ant. oppholdsdøgn i barneverninstitusjoner	1 822	1 959	2 559	1 632
Gj.snittlig oppholdsdøgn pr. barn i institusjon	114	196	135	163
Andel avslut. undersøkelsessaker innen 6 mnd.	100,0 %	100,0 %	98,3 %	100,0 %

Netto driftsutgifter Barnevern og forebyggende barne- og ungdomsarbeid	Regnsk 2012	Dok. 3 2013	Justert budsjett 2013	Regnskap 2013	Avvik just.bud./ regns 13
231 Akt.tilbud for barn og unge	3 950	4 322	5 036	5 111	-75
244 Barneverntjeneste	8 512	9 013	9 764	9 690	74
251 Barneverntiltak i familien	3 789	3 487	3 658	3 541	117
252 Barneverntiltak utenfor familien	15 206	15 664	15 611	14 484	1 127
Sum netto driftsutgifter	31 457	32 486	34 069	32 826	1 036

5. Bydelen for de eldste

5.1.1 Hjemmesykepleie

Funksjonsområde: 3 PLEIE OG OMSORG

254 Pleie, omsorg og hjelp i hjemmet

Tjenesten er regulert etter Lov om kommunale helse- og omsorgstjenester med tilhørende forskrifter. Tjenesten yter pleie og omsorg til hjemmeboende eldre og funksjonshemmede og skal tilrettelegges slik at den enkelte i størst mulig grad kan bevare sin selvstendighet, selvhjelpenhet og størst mulig livskvalitet lengst mulig i eget hjem. Det ytes hjelp til medisiner, sårstell, personlig stell og pleie, matservering og tilsyn samt kliniske observasjoner.

Situasjonsbeskrivelse:

Hjemmesykepleien har ca. 280 brukere og majoriteten av brukerne befinner seg i aldersgruppen 80-89 år. Blant annet som en konsekvens av samhandlingsreformen er der et økende behov for spesialiserte tjenester som kreft- og psykiatrisk omsorg, samt behov for å ha ansatte med spesialkompetanse innen ernæring, sårstell og demensomsorg. Ny praksis i tilknytning til utskriving av pasienter fra spesialisthelsetjenesten gir hjemmesykepleien større utfordringer ved at brukerne nå ofte dårligere enn tidligere ved hjemkomst. De er også i behov for mer spesialiserte tjenester enn tidligere. For å kunne møte utfordringene som følger av samhandlingsreformen må tjenesten sikre god kvalitet og høy kompetanse.

Utkvittering av bydelsutvalgets vedtatte resultatmål for 2013:

Hjemmesykepleien skal:

- ***tilby hjemmeboende eldre kvalitativt gode tjenester som er tilpasset den enkeltes behov***
Hjemmesykepleien yter tjenester tilpasset brukernes behov. Det samarbeides tett med brukerne, søknadskontoret og andre aktuelle samarbeidspartnere for kontinuerlig å tilpasse type tjeneste og vedtak etter brukernes til enhver tid gjeldende behov
- ***oppnå en uttrykt brukertilfredshet på minimum 80,0 %***
Brukertilfredshet innen hjemmesykepleien var 81,0 % i 2012. Resultat for inneværende år foreligger ikke ved utgangen av 2013
- ***være en konkurransedyktig hjemmesykepleie***
Andelen kommunale brukere har 2013 ligget stabilt på rundt 88,0 %
- ***være et attraktivt sted å arbeide***
Erfaringene tilsier at det er vanskelig å rekruttere personer med relevant utdanning og erfaring til hjemmesykepleien, og det er derfor åpnet opp for større fleksibilitet i forhold til turnus og helgearbeid. Flere sykepleiere i rene dagstillinger vil være positivt i relasjon til at brukerne opplever større stabilitet
- ***oppnå direkte brukertid på 53,0 %***
Gjennomsnittlig direkte brukertid for 2013 utgjør 52,0 %

5.1.2 Hjemmehjelp

Funksjonsområde: 3 PLEIE OG OMSORG

254 Pleie, omsorg og hjelp i hjemmet

Praktisk bistand i hjemmet; hjelp til rengjøring, matservering, personlig stell og tilsyn. Tjenesten er regulert i Lov om kommunale helse- og omsorgstjenester med tilhørende forskrifter.

Situasjonsbeskrivelse

Tjenesten har pr. desember 294 brukere, hvor av majoriteten av brukerne er i alderen 80-89 år. I samarbeid med bydel Vestre Aker ble Prosjekt hverdagsrehabilitering startet opp, og hvor målsetningen var å øke den hjemmeboendes mestringsevne og redusere antall vedtak om hjelp til personlig stell. Prosjektet var tverrfaglig, bestående av ergoterapeut, fysioterapeut og hjemmetrener, og hadde finansiering ut september. Evaluering av prosjektet foreligger ikke ved utgangen av året.

Bydelsutvalgets vedtatte resultatmål for 2013

Praktisk bistand skal:

- ***tilby hjemmeboende eldre kvalitativt gode tjenester som er tilpasset den enkeltes behov***
Praktisk bistand samarbeider med brukerne, søknadskontoret, hjemmesykepleien og andre aktuelle for å kunne tilby tjenester som til enhver tid er tilpasset brukers gjeldende behov
- ***ha en uttrykt brukertilfredshet på minimum 80,0 %***
Brukertilfredshet innen praktisk bistand var 85,0 % i 2012. Resultat for inneværende år foreligger ikke ved utgangen av 2013
- ***være en konkurransedyktig tjeneste***
Andelen kommunale brukere har over tid ligget stabilt på rundt 63,0 %
- ***sikre rett og tilstrekkelig bemanning for å møte de hjemmeboendes behov***
Praktisk bistand samarbeider med hjemmesykepleien for å sikre at hjemmeboende til enhver tid skal mottar hjelp fra ansatte som innehar tilstrekkelig kompetanse til å utføre vedtakene
- ***bidra til utvikling av Omsorg+***
I samarbeid med ansatte i Skøyen Terrasse 1 yter praktisk bistand tjenester til beboerne og vakttelefonen betjenes på kvelder og i helger
- ***være et attraktivt sted å arbeide***
Ingen ansatte har sluttet i tjenesten inneværende år, og det er stor pågang av arbeidssøkende til tjenesten. Det er opprettet to nye hjemler på henholdsvis 100 % og 60 % stilling
- ***oppnå direkte brukertid på 62 %***
Gjennomsnittlig direkte brukertid for 2013 utgjør 63,5 %

5.1.3 Forebygging, rehabilitering

Funksjonsområde: 3 PLEIE OG OMSORG

- 234 *Aktivering og støttetjenester ovenfor eldre og funksjonshemmede*
- 253 *Pleie, omsorg, hjelp og re-/habilitering i institusjon*
- 254 *Kjernetjenester knyttet til pleie, omsorg og hjelp til hjemmeboende*
- 241 *Rehabilitering, diagnostisering*

Enhet for forebygging og rehabilitering består av Innsatsteam, fysio- og ergoterapitjenester til hjemmeboende eldre og funksjonshemmede, og drift av Skøyen terrasse omsorg +. Videre ivaretas ansvaret for oppfølging og samarbeid med bydelens to seniorsentre, som eies og driftes av Nasjonalforeningen for folkehelsen og Frivilligsentralen som driftes av Stiftelsen Kirkens Bymisjon.

Situasjonsbeskrivelse

Enheten har i 2013 etablert flere lavterskeltilbud innenfor det forebyggende helsearbeidet i bydelen. Bydelens erfaring fra prosjekt med demensteam ble videreført, i tillegg til at det ble opprettet dagaktivitetstilbud for mennesker med demens. I august startet bydelens Frisklivssentral og dagrehabiliteringstilbud, som et ledd i det forebyggende og rehabiliterende arbeidet. Alle nye tilbud er etablert i enhetens lokaler i Skøyen terrasse 1.

Utkvittering av bydelsutvalgets vedtatte resultatmål for 2013:

Seksjon for forebygging og rehabilitering skal:

- *etablere dagrehabilitering og frisklivsaktiviteter ved Skøyen Terrasse 1*
Ergoterapeut og fysioterapeut er rekruttert og tilbudene startet opp aktiviteten i august, og har hatt jevn aktivitet siden oppstart
- *utvikle tilbud til mennesker med demens innenfor veiledning, utredning og aktivitetstilbud*
Sykepleier i 100 % stilling jobber med utredning og veiledning av hjemmeboende, samt aktivitetstilbud for demente. Dagaktivitetstilbudet som ledes av sykepleier og ergoterapeut tilknyttet dagrehabilitering startet i juni, med full drift i august. I et samarbeid med Skøyen/Smestad seniorsenter er det tilrettelagt med lokaler for dagaktivitetstilbud hver fredag.
- *utrede muligheten for etablering av omsorgsboliger for mennesker med demens i Skøyen Terrasse 1*
Mandatet for utredning er endret fra å etablere eget botilbud for mennesker med demens i Omsorg+, til å vurderer hvilke tiltak som må gjennomføres for at de som bor i Omsorg+ kan bo der enda lengre
- *utvikle et helhetlig tjenestetilbud i Skøyen Terrasse 1 som dekker de laveste trinnene i omsorgstrappa*
Enheten har etablert et tett tverrfaglig samarbeid mellom de ulike tjenestene i enheten som sikrer et helhetlig tilbud på best effektive nivå i tiltakstrappa. Personalgruppen i enheten har gjennomgått og omfordelt arbeidsoppgavene for å kunne tilpasse organisasjonen til de nye aktivitetene ved Skøyen Terrasse 1. Husvert fra Skøyen Terrasse 1 Omsorg+ deltar på nettverksmøter med husverter fra kommunens øvrige Omsorg+ - tilbud for å sikre en videreutvikling av tilbudet. Det er også etablert samarbeid med Skøyen Smestad seniorsenter rundt frokosttilbud for beboere i Omsorg+ samt samarbeid om aktiviteter tilknyttet dagaktivitetstilbudet for mennesker med demens.

5.1.4 Institusjonsplasser og andre kjøpte tjenester for eldre og mennesker med nedsatt funksjonsevne

Funksjonsområde: 3 PLEIE OG OMSORG

234 Aktivisering og støttetjenester ovenfor eldre og funksjonshemmede

253 Pleie, omsorg og hjelp i institusjon

254 Pleie, omsorg og hjelp i hjemmet

733 Transport (ordninger) for funksjonshemmede

Ansvarsområdet omfatter vedtak om hjemmebaserte tjenester, brukerstyrt personlig assistanse, omsorgslønn, institusjonsplasser til eldre og funksjonshemmede, dagsenter for eldre og funksjonshemmede, avlastning, trygghetsalarm, transportordninger for funksjonshemmede og støttekontakt. Tjenestene er regulert etter Lov om helsetjenesten i kommunene og Lov om sosiale tjenester med tilhørende forskrifter.

Situasjonsbeskrivelse

Tjenester til mennesker med nedsatt funksjonsevne

Behovet for tjenester til gruppen har ligget relativt stabilt, dog forbrukes noe utover budsjett på enkelt områder. Som ved foregående år har det vært en økt etterspørsel etter brukerstyrt personlig assistanse, og selv om antallet brukere er omtrent på samme nivå som ved inngangen til året så er det brukerne som har økte behov. Familier med avlastning er redusert med to, men også her er det en tendens til at enkelte mottaker av tjenesten har økende behov. Det mottas mange henvendelser om psykisk helsetjeneste og det er også behov for bo- og omsorgstilbud til denne gruppen. Det er anskaffet to nye heldøgns plasser innenfor psykisk helse inneværende år.

Tjenester til eldre

Det har vært stor pågang i behovet for tjenester til eldre, og det er økning innenfor både hjemmesykepleie og forbruk av plasser i sykehjem. Ved utgangen av året benyttes 299 plasser på sykehjem, 19 plasser over måltall. De fleste som søker om plass på sykehjem får innvilget søknaden, og kun ni søkere har fått avslag, hvorav fem påklaget vedtaket. Bydelen har omgjort to vedtak, Fylkesmannen ett og de siste sakene er fortsatt ikke ferdigbehandlet av Fylkesmannen.

Endring sykehjems plasser /år	2009	2010	2011	2012	2013
befolkning pr. xxx	01.01.10	01.01.11	01.01.12	01.01.13	01.01.14
reelt antall eldre 85+ i bydelen*	854	864	887	841	843
innvilgede sykehjems plasser	112	89	99	121	108
antall utskrivninger	97	87	109	121	93

*kriteriebefolkningen er lagt til grunn for antallet 85+ og prognosetall for antallet eldre pr. 01.01.14

Det er nå to år siden samhandlingsreformen ble innført og søknadsavdelingen ivaretar fortsatt de fleste utskrivningsklare pasienter ut fra sykehus uten at betaling påløper. Det er tett samarbeid med de ulike sykehusene for å etablere et godt tjenestetilbud rundt den enkelte bruker. Kommunen har etablert et kommunalt akutt døgntilbud for eldre som trenger øyeblikkelig hjelp, og hvor det ikke er behov for hjelp fra spesialisthelsetjenesten. Dette er ett av flere tilbud som etableres for å redusere antall innleggelser ved sykehus, og erfaringen tilsier at antall innleggelser reduseres. Foreløpige tall viser at bydelen tok imot 80 færre fra sykehus med behov for hjelp enn hva som var tilfelle i 2012.

TT-ordningen

Bydelen hadde en liten nedgang i antall brukere av ordningen og det ble forbrukt noe under budsjett. De fleste brukerne er godt fornøyd med tjenesten og det mottas få klager.

TT-brukere/	Ordinær drosje	Spesial transport	Blinde / svaksynte	Barn	Samlet
TT - brukere pr. 31.12.2011	858	86	17	9	970
TT - brukere pr. 31.12.2012	825	94	34	5	958
TT - brukere pr. 31.12.2013	817	96	34	2	949

Utkvittering av bydelsutvalgets vedtatte resultatmål for 2013:

Søknadskontoret skal:

➤ ***gjennomføre en vellykket omstilling innenfor FO3, i tråd med forutsetningene i økonomiplan 2013-16***

Konsulentfirmaet Agenda Kaupang sluttførte i juni arbeidet med gjennomgang av tjenestetilbudet til mennesker med nedsatt funksjonsevne, og rapporten avdekket at det forbrukes mer ressurser pr. bruker i boligene enn de kommunene det ble sammenlignet med. Bydelen har en lavere andel brukere i bolig, samtidig med at det ytes kvalitativt gode tjenester. Arbeidet med forbedringsområdene er videreført, og fra januar 2014 er ny turnus og ny organisering i enhet for bo- og dagtilbud på plass. Det er vurdert hvorvidt bydelen bør drifte tjenester selv kontra kjøp, og det sees nærmere på om det er aktuelt å drifte ytterligere et dagsenter fra medio 2014. Nye maler for vedtak om tjenester er på plass

➤ ***tilby riktig tjeneste tilpasset den enkeltes funksjonsnivå og behov***

For å sikre søkeren et riktig vedtak i forhold til behov gjøres det individuelle vurderinger i hver enkelt sak, basert på vurderingsbesøk og deltakelse på nettverksmøte. Det har vært et omfattende behov for helse- og omsorgstjenester, og spesielt gjennom siste halvår har det vært et økende forbruk av plasser i sykehjem

➤ ***bidra til at mennesker med nedsatt funksjonsevne har et godt botilbud og et meningsfullt arbeids- og fritidstilbud***

Det er tett samarbeid mellom saksbehandlere ved søknadsavdelingen og utførertjenesten, ansvarsgrupper er opprettet og det gis tilbud om individuell plan. Brukere med foresatte sikres brukermedvirkning gjennom møter og dialog. Bydelen drifter selv og kjøper tjenester innenfor dette området, og avtalene med de ulike leverandører sikrer et riktig tilpasset tilbud til den enkelte

➤ ***sikre gode pasientforløp***

Søknadsavdelingen har et tett samarbeid med spesielt Diakonhjemmet sykehus for å sikre overgangen mellom sykehus og bydel, og det er daglig kommunikasjon på individnivå. Kontoret deltar også aktivt i samarbeidsprosjekter for å bedre tjenestene, og bruken av elektroniske meldinger har resultert i bedret kommunikasjonsflyt. Det er en utfordring at pasientene, som en følge av at de skrives raskt ut fra spesialisthelsetjenesten, er i behov av omfattende hjelp fra bydelen

➤ ***ivareta samhandlingsreformens utfordringer på en god måte***

Gjennom å benytte bydelens tiltakstrapp, med spesielt fokus på de lavere trinnene i omsorgstrappen og rehabilitering, ivaretas utfordringene knyttet til samhandlingsreformen

➤ ***ha en tildelingspraksis lik andre bydeler i Oslo kommune***

Søknadsavdelingen deltar i nettverk med andre bydeler, og det er nedsatt en arbeidsgruppe som skal utarbeide felles saksbehandlingsrutiner for bydelene. I nettverkene presenteres ulike organisering og tjenester som kan implementeres i egen bydel. Søknadsavdelingen avholder interne seminar og samlinger hvor ulike problemstillinger diskuteres, noe som er viktig for å sikre en lik praksis også internt på kontoret

Måltall / Produksjonstall

Pleie, hjelp og omsorg i institusjon	Resultat 2011	Resultat 2012	Måltall 2013	Resultat 2013	Avvik måltall/res 13
Antall institusjonsplasser til disposisjon for egne innbyggere	285	281	280	299	19
Andel innbyggere 67-79 år som er beboer i institusjon pr. 31.12	1,7 %	1,4 %	1,4 %	1,5 %	0,1 %
Andel innbyggere 80-89 år som er beboer i institusjon pr. 31.12	10,0 %	10,6 %	9,5 %	9,8 %	0,3 %
Andel innbyggere 90 år + som er beboer i institusjon pr. 31.12	34,0 %	32,0 %	33,0 %	38,4 %	5,4 %
Andel heldøgnsbeboere på tidsbegrenset opphold i institusjon	10,0 %	11,1 %	10,5 %	8,7 %	-1,8 %

Pleie, hjelp og omsorg i hjemmet	Resultat 2011	Resultat 2012	Måltall 2013	Resultat 2013	Avvik måltall/res.13
Andelen årsverk innen pleie og omsorg med relevant utdannelse	56,5 %	63,0 %	65,0 %	55,0 %	-10,0 %
Brukertilfreds i hjemmetj. – andelen fornøyde brukere	88,0 %*	85/81,0 %*	>80,0 %	*	-
Andel innbyggere under 66 år som mottar hjemmetj. pr. 31.12	1,0 %	1,0 %	1,0 %	1,0 %	-
Andel innbyggere 67-79 år som mottar hjemmetj. pr. 31.12	5,0 %	4,0 %	5,0 %	4,0 %	-1,0 %
Andel innbyggere 80-89 år som mottar hjemmetj. pr. 31.12	23,0 %	22,0 %	27,0 %	22,4 %	-4,6 %
Andel innbyggere 90 år + som mottar hjemmetj. pr. 31.12	41,0 %	38,0 %	40,0 %	37,8 %	-2,2 %
Antall boenheter Omsorg+ for innbyggere over 65 år	60	60	60	60	-
Direkte tid hos bruker (nærværstid) hjemmesykepleien	52,1 %	52,1 %	53,0 %	52,0 %	-1,0 %
Direkte tid hos bruker (nærværstid) praktisk bistand	61,7 %	61,7 %	62,0 %	63,5 %	1,5 %
Andel utførte/vedtatt timer PB	84,1 %	84,1 %	85,0 %	97,0 %	12,0 %
Andel utførte av antall vedtatte timer hjemmesykepleie	83,6 %	83,6 %	85,0 %	86,4 %	1,4 %
Antall familier med avlastning	58	58	58	56	2

*resultatet fra undersøkelsen i 2013 foreligger ikke pr. utgangen av januar 2014

Nøkkeltall - Pleie, hjelp og omsorg i institusjon	Resultat 2010	Resultat 2011	Resultat 2012	Resultat 2013
Andel personer 80+ pr.31.12	5,1 %	5,0 %	5,2 %	4,9 %
Netto driftsutgift pleie- og omsorg pr. innbygger	10 953	11 136	11 462	-
Netto driftsutgift pr. mottager av pleie- og omsorgstjenester	306 789	337 222	354 620	-
Institusjonsplasser til disp for egne innbyggere	279	285	281	299
Andel innbyggere over 80 år som er beboere i institusjon pr 31.12	15,0 %	15,8 %	14,1 %	15,4 %
Netto driftsutgift pr.hjemmetj.mottager	162 004	155 583	158 612	-

Netto utgifter bydelen for de eldste	Regnskap 2012	Dok.3 2013	Justert budsjett 2013	Regnskap 2013	Avvik just.bud./ regn13
234 Akt. Eldre og funk.hemmede	32 176	32 290	32 815	32 256	559
253 Pleie, omsorg/hjelp institusj..	202 989	214 489	215 387	216 101	-714
254 Pleie, omsorg og hjelp i hjem	120 844	131 779	128 284	131 428	-3 144
261 Botilbud i institusjon	470	514	444	237	207
733 Transport for funk.hemmede	14 652	15 004	15 010	14 899	111
Samlet netto driftsutgifter	371 131	394 076	391 940	394 921	-2 981

6. Bydelen som stiller opp

6.1.1 Bo- og dagtilbud

Funksjonsområde: 3 PLEIE OG OMSORG (økonomien for denne enheten er rapportert inn i tabellen under bydelen for de eldste på side 37)

234 Aktivisering og støttetjenester ovenfor eldre og funksjonshemmede

253 Pleie, omsorg og hjelp i institusjon

254 Pleie, omsorg og hjelp i hjemmet

Bydelens tjenester til utviklingshemmede ytes i form av samlokaliserte boliger, dagsenter eller tjenester i privat hjem. 42 brukere mottar tjenester som praktisk bistand i hjemmet, opplæring og veiledning, hjelp og aktivisering i eget hjem, ved dagsenter eller i institusjon (avlastning). Tjenestene er hjemlet i Lov om helse- og omsorgstjenester i kommunen. I tillegg yter enheten tjenester til 13 mennesker med psykiske lidelser ved samlokaliserte boliger.

Situasjonsbeskrivelse

Enhet for bo og dagtilbud har gjennomgått en omfattende omstillingsprosess i tråd med vedtatt resultatmål for 2013. Se utfyllende informasjon under.

Gustav Vigelandts vei bolig / Casinetto aktivitetssenter

Lokaler ved tidligere Casinetto sykehjem er omgjort til nye samlokaliserte boliger, en avlastningsenhet, samt nytt aktivitetssenter for mennesker med utviklingshemming. Planlagt oppstart i august 2013 ble utsatt til januar 2014. Seks beboere flytter inn i egne leiligheter i tillegg til at det i løpet av våren etableres en ny avlastningsenhet tilknyttet boligen. Dagtilbud til brukergruppen omorganiseres til nytt aktivitetssenter med fokus på varierende aktiviteter tilpasset den enkelte, men organisert i grupper. Blant annet vil det bli fokus på sang og musikk, fysisk aktivitet, sansestimulering, matlaging og sløyd.

Samlokaliserte boliger for mennesker med psykiske lidelser

Samlokaliserte boliger for mennesker med psykiske lidelser holder til i midlertidige lokaler på Hovseter i Bydel Vestre Aker. Oppussing av bad i samtlige leiligheter, i tillegg til annet oppussingsarbeid i bygget, har medført støy og redusert luftkvalitet. Dette har påvirket beboere og ansatte negativt, og medført periodevis utflytting av beboere grunnet ulike helseplager. Oppussingsprosjektet er planlagt ferdigstilt i mars 2014.

Brukertilfredshet:

Det inviteres til ansvarsgruppemøter, samarbeidsmøter og andre forum hvor dialog og samarbeid blir ivarettatt av avdelingsledere, bo-leder og miljøterapeuter. Enheten er mottagelig for tilbakemeldinger og tilstreber å møte disse på en god og konstruktiv måte.

Kompetanse og faglig ivaretagelse

I forbindelse med FO3-prosjektet ble tidligere faggruppe, bestående av avdelingsledere, fagkoordinatorer og faglig veileder, avviklet og erstattes av andre møteforum med bred forankring i personalgruppen og mål om å effektivt iverksette kompetansehevede tiltak.

3. Utkvittering av bydelsutvalgets vedtatte resultatmål for 2013:

Bo- og dagtilbud skal:

➤ ***bidra til gjennomføringen av en vellykket omstilling innenfor FO3, i tråd med forutsetningene i økonomiplan 2013-16***

Våren 2013 ble Agenda Kaupang engasjert for å evaluere driften av tjenestene til mennesker med funksjonsnedsettelse, samt bistå med identifisering av kostnadsreducerende tiltak. Endelig rapport forelå 17.06.2013. I etterkant ble det nedsatt et prosjekt som arbeidet videre med omstillinger innenfor FO3 området, og fremdriftsplan med prioriterte tiltak ble utarbeidet:

- effektivisering av tjenesten
- redusere kostnader (økonomisk balanse)
- hensiktsmessig organisering
- bedret samhandling på tvers av enhetene

Tiltakene som fremgår av fremdriftsplanen vil etter planen iverksettes i løpet av første halvår 2014, og omfatter blant annet organiseringen i enheten, omlegging av arbeidsplan, gjennomgang av stillingsbehov, opplæring og kompetansehevede tiltak, samt vurdering av drift i egen regi fremfor kjøp av tjenester

➤ ***tilrettelegge en tjeneste til utviklingshemmede som sikrer individuell tilpassing og høy faglig kvalitet***

Det arbeides kontinuerlig med å tilrettelegge tjenester som imøtekommer brukers individuelle behov og interesser. Medbestemmelse og brukerorientering er grunnleggende, og det utnevnes primærkontakter for hver bruker som er ansvarlig for planlegging og utarbeidelse av faglig forankret mål og tiltak. De utarbeider, følger opp og evaluerer individuelle planer, samt planlegger og avholder ansvarsgruppemøter. I tillegg gir de opplæring og veileder andre ansatte. For å ivareta krav til faglig kompetanse tilstrebes at primærkontaktene i all hovedsak har 3-årig helse- og sosialutdanning

➤ ***øke kunnskapen og kompetansen til de ansatte***

Det er tidligere gjennomført kompetansekartlegging for alle ansatte i enheten og med bakgrunn i resultatene av kartleggingen ble det utarbeidet en kompetanseplan. Av grunnleggende kurs ansatte pålegges nevnes kurs og opplæring jf helse og omsorgstjenestelovens kapittel 9, bruk av tvang og makt, legemiddelhåndtering, brannvern og førstehjelp. I tillegg har det vært avholdt spesifikke kurs for opplæring i forhold til epilepsi, autisme, saksbehandling av vedtak ved bruk av tvang og makt og deltakelse ved atferds analytisk seminar

➤ ***utvikle tjenestene gjennom en helhetlig gjennomgang av tjenestetilbudet, enkeltvedtak og organiseringen av tjenestene for å møte utfordringene i årene fremover***

Måloppnåelse må ses i sammenheng med beskrivelse av gjennomgangen av tjenestetilbudet over. Ved kartlegging og gjennomgang av tjenestetilbudet ble det foreslått drift i egen regi fremfor kjøp av plasser, og det har blitt sett på muligheten for utvidelse av bydelens dagtilbud for mennesker med utviklingshemning i nye lokaler. Arbeidet videreføres, i tillegg til at det er utarbeidet og innsendt ny KVVU for ombygging av 2. etasje, ved tidligere Casinetto sykehjem til nye leiligheter for mennesker med utviklingshemning. Dagens boligtilbud for brukergruppen vil evalueres i relasjon til om mer hensiktsmessig tilbud kan gis ved nye lokaler. Tilbudet til mennesker med psykiske lidelser ved bydelens samlokaliserte boliger evalueres også, da tjenestebehovet har endret seg

6.1.2 NAV- sosialtjenesten

Funksjonsområde: 1 HELSE, SOSIAL OG NÆRMILJØ og 4 ØKONOMISK SOSIALHJELP

- 242 *Råd, veiledning og sosialt forebyggende arbeid*
- 243 *Tilbud til personer med rusproblemer*
- 273 *Kommunale sysselsettingstiltak*
- 275 *Introduksjonsordningen (nyankomne flyktninger)*
- 276 *Kvalifiseringsordningen*
- 283 *Bistand til etablering og opprettholdelse av egen bolig*
- 280 *Økonomisk sosialhjelp*

Områdene omfatter driften av sosialsenteret; herunder veiledning og sosialt forebyggende arbeid, sysselsettingstiltak, kvalifiseringsprogrammet, tiltak overfor rusmiddelmissbrukere, Områdene omfatter driften av sosialsenteret; herunder veiledning og sosialt forebyggende arbeid, sysselsettingstiltak, kvalifiseringsprogrammet, tiltak overfor rusmiddelmissbrukere, boligtiltak og introduksjonsordningen for nyankomne flyktninger.

Sosialtjenesten skal arbeide for å fremme økonomisk og sosial trygghet, bedre levekårene for vanskeligstilte, bidra til likeverd og forebygge sosiale problemer. Sosialhjelpen skal bistå den enkelte med råd og veiledning, praktisk bistand, boligtiltak og økonomisk sosialhjelp. Hjelpen skal medvirke til at den enkelte i størst mulig grad blir selvhjulpne. Bolig, kvalifisering og arbeid er de viktigste elementene i integrering. Integrering innebærer at flyktninger og innvandrere får, og i økende grad benytter, muligheter til sosial, kulturell og politisk deltagelse i samfunnet på lik linje med resten av befolkningen. Integrering er en gjensidig prosess som berører både innvandrere og befolkningen for øvrig. Bydelene skal sørge for bosetting av flyktninger og gi dem tilbud om introduksjonsprogram.

Situasjonsbeskrivelse

Det har vært økt pågang av nye klienter siden oktober, og gjennomsnittet for aktive klienter med utbetalt økonomisk stønad pr. måned har økt fra 120 i 2012 til 126 inneværende år, mens gjennomsnittlig stønadslengde på 4,3 måned er omtrentlig som fjoråret. Det er derfor fortsatt et stort fokus på vilkåret om at bruker skal være aktiv på arbeidsmarkedet og melde seg på tiltak/kurs, før sosial stønad ytes. Gjeldsrådgiver bistår klienter med råd og veiledning i gjeldsspørsmål. Det er stor pågang og en økning i antall klagesaker fra 109 i fjor til 129 i år

Ulike kvalifiseringsordningene som kvalifiseringsprogrammet og introduksjonsordningen benyttes, og ved utgangen av året hadde kvalifiseringsprogrammet 17 deltagere mens introduksjonsordningen hadde 31 deltagere. Samlet utgjør dette seks færre deltagere enn på samme tid i fjor, men oppfølgingen av enslige forsørgere er styrket gjennom prosjektet jobbsjansen. Åtte kvinner deltar i jobbsjansen og får tett individuell oppfølging for å komme over i enten utdanning eller arbeid. Prosjektet er delfinansiert gjennom Integrerings og mangfoldsdirektoratet, og i et samarbeid med de øvrige vestlige bydeler søkes det videre finansiering i 2014. Bydelen har bosatt 22 flyktninger, i tråd med tildelt bosettingskvote. I tråd med loven deltar alle nyankomne flyktninger i introduksjonsprogrammet, så fremt det ikke er helsemessige årsaker til fritak.

Bydelen disponerer åtte leiligheter i Ullernschausseen 40, og de fleste av disse er tildelt flyktninger. Siden august har bygget vært under rehabilitering, og bydelen vil etter avsluttet oppussingen disponere ytterligere fem nye kommunale leiligheter på samme adresse. Mangel

på bolig er en av årsakene til at brukere kontakter NAV Ullern sosial, og boligkonsulenten har tildelt/forlenget kontrakter på seks kommunale utleieboliger. Mange får anledning til å kjøpe egen bolig gjennom startlånsordningen fra Husbanken, og bydelens tilsagnskvote på 23 millioner for 2013 er tilnærmet fullt ut benyttet. Boligfremskaffer finner egnede boliger på det private leiemarkedet til de som ikke selv klarer å finne boliger, kontakter utleier på vegne av bruker og følger på visning ved behov.

Vurdering av barnas situasjon i forbindelse med sosialhjelpsvedtak

Bystyret har innenfor dette funksjonsområdet bedt byrådet sørge for at framtidige årsberetninger inneholder bydelsvis informasjon om i hvilken grad det i sosialhjelpsvedtakene er gitt konkrete vurderinger om barnas situasjon i bestemte tilfeller. Dette gjelder de tilfeller der barnets/barnas foresatte leverer søknad under sosialtjenestelovens kap. 4, omsorgstjenester, eller kap. 5, økonomisk sosialhjelp. Det forutsettes at bystyrets forespørsel følges opp og at årsberetningene til bydelene inneholder ovennevnte informasjon. Informasjonen legges inn under pkt 3.2.5.

Utkvittering:

79 barnefamilier har mottatt økonomisk sosialhjelp, ingen fikk fast økt støtte på basisytelser, men alle mottok ekstra ytelser basert på individuell vurdering. Eksempelvis til dekning av barnehageutgifter, SFO, ekstra til innbo, husleierestanser (gjeld), dekning av innboforsikring, ekstra penger til klær, dekning av leirskole. Bydelen har god oversikt over barnefamilier som mottar økonomisk sosialhjelp og drar på hjemmebesøk der det er hensiktsmessig. Det kartlegges også hvilke andre instanser i bydelen familiene har kontakt med (helsestasjon, barnevern, familiehuset etc). Det vil fokuseres på barnefamilier og barnefattigdom også i 2014.

Rusomsorgen

Under behandlingen av årsberetningene for 2008 har Helse- og sosialkomiteen bemerket at bydelenes rapportering om rusomsorgen ikke er utfyllende nok. Det varierer mye mellom bydelene hvilke opplysninger som oppgis. Komiteen mener følgende bør komme fram av årsberetningene:

- Antall klienter de jevnlig har kontakt med
- Gi oversikt over hvilke tiltak disse personene er i
- Antall personer som ved siden av å få utdelt metadon eller subutex får en videre oppfølging fra bydelen, og hva oppfølgingen består i
- Oppgi hva som er gjort i samarbeid med NAV for å tilrettelegge arbeidsplasser for personer med rus- og psykiatriproblematikk

Det forutsettes at komiteens forespørsel følges opp og at årsberetningene til bydelene inneholder ovennevnte informasjon.

Utkvittering:

NAV har jevnlig kontakt med 48 brukere som enten i lavterskel rehabilitering- og omsorg i regi av velferdsetaten, i egne boliger, institusjoner eller fengsel. 61 personer får utdelt metadon eller subutex og oppfølging fra bydel gjennom IP, samarbeidsmøter, ansvarsgruppemøter, telefoner, mailkorrespondanse, sms-meldinger, hjemmebesøk og innsøking til statlig institusjoner/lavterskel rehabiliteringstilbud. I tillegg får de bistand til å inngå forvaltningsavtaler, søke startlån, råd, veiledning og bistand til skaffe bolig på det private boligmarkedet, søke økonomisk ytelser fra NAV og fremskaffelse av midlertidig bosted. Foreløpig har det ikke vært aktuelt å tilrettelegge for arbeidsplasser.

Utkvittering av bydelsutvalgets vedtatte resultatmål for 2013:

NAV-kontoret skal:

- **gjennom tett og individuell oppfølging av den enkelte bruker bidra til at flere sosialhjelpsmottakere kommer over i inntektsgivende arbeid eller tiltak**
NAV har fokus på "arbeid først" før det ytes sosialhjelp, og det stilles som vilkår at bruker er aktiv på arbeidsmarkedet og melder seg på tiltak/kurs
- **sikre at personer med rusproblematikk for tilpasset bistand og oppfølging**
Rusmisbrukere følges opp i henhold til den enkeltes behov, og det påses at de som mottar koordinerte tjenester har ansvarsgruppemøter. Det gis tilbud om individuell plan og de motiveres til behandling
- **redusere bruken av døgnovernattingsplasser**
Det jobbes aktivt med å få brukere over i permanente boliger. Gjennom statlige midler fra fylkesmannen ble boligfremskaffer ansatt, noe som øker muligheten for at brukerne kommer seg inn på det ordinære boligmarkedet. I tillegg er det innledet et tett samarbeid med Boligbygg KF for å avdekke egnede eiendommer som kan kjøpes opp og bli kommunale utleieboliger til vanskeligstilte på boligmarkedet
- **videreutvikle forpliktende samhandling med tjenester som arbeider med barn, unge og familier knyttet til tidlig intervensjon**
NAV har samarbeidsavtale med barnevernet, og brukere med barn kartlegges og vurderes som enkelt individer ved behov for bistand og utmåling av sosialhjelp. Faste samarbeidsmøter startet opp i august, samt at saker drøftes fortløpende ved behov

Måltall/Produksjonstall

	Resultat 2011	Resultat 2012	Måltall 2013	Resultat 2013	Avvik måltall/ res.13
Sosialtjenester					
Finansiering til kjøp av bolig - andelen søknader behandlet innen en måned	45,0 %	52,0 %	80,0 %	64,0 %	-16,0 %
Søknad om kommunalbolig - andelen søknader behandlet innen tre måneder	72,0 %	60,0 %	95,0 %	47,4 %	-47,6 %
Andel positive vedtak om kommunalbolig effektuert innen seks måneder	89,0 %	16,0 %	100 %	100 %	-
Antall personer i døgnovernattingssteder uten kvalitetsavtale pr. 31.12	0	0	0	5	5
Antall personer med opphold over tre måneder i døgnovernatting	5	6	0	4	4
Økonomisk sosialhjelp - andel søknader behandlet innen to uker	78,0 %	76,0 %	95,0 %	81,0 %	-14,0 %
Andel fornøyde brukere etter brukerundersøkelse i NAV	-	94,0 %	80,0 %	80 %	-

Nøkkeltall for NAV	Resultat 2010	Resultat 2011	Resultat 2012	Resultat 2013
Antall mottakere av øk. sosialhjelp pr.31.12	373	344	355	370
Antall deltakere i KVP pr. 31.12	23	25	22	17
Antall deltaker i intro.ordningen pr. 31.12	30	39	33	31
mottager 25-66 år sett i forhold til inn. 25-66 år	1,7 %	1,5 %	1,5 %	1,6 %
mottager 18-24 år sett i forhold til innb. 18-24 år	2,7 %	2,8 %	2,9 %	2,7 %
Gjennomsnittlig brutto øk.sos.hjelp pr. bruker	51 049	44 752	52 681	58 421
Gjennomsnittlig stønadslengde øk. sosialhjelp	4,6 mnd	4,4 mnd	4,4 mnd	4,3 mnd
klienter med sosialhjelp som hovedinntekt	32,2 %	56,0 %	55,0 %	55,0 %
Gjennomsnittlig stønadlengde mottakere 18-24 år	4,6 mnd	4,1mnd	5,0 mnd	3,2 mnd
mottakere med sosialhjelp/intro.stønad hovedinntekt	37,0 %	62,0 %	55,0 %	62,0 %
Andel mottakere med stønad i 6 mnd eller mer.	28,7 %	26,6 %	32,0 %	31,0 %

Nøkkeltall kvalifiseringsprogrammet	2013
Måltall 2013 (Måltallet = antall deltakere som er i KVP 31.12. og i permisjon)	22
Registrerte søknader i 2013	21
Innvilgende søknader i 2013	13
Søknader vedtatt avslått	6
Antall deltakere som har vært i programmet i løpet av året	33
Deltakere 31.12. (Deltakere med kvalifiseringsstønad som løper og. i permisjon)	17
Droppet ut (ant.vedtak om varig stans i stønad etter ikke avtalt uteblivelse fra programmet)	2
Antall deltakere med kvp 31.12, som har mottatt sosialhjelp og kvp-stønad siste tertial	5

Nøkkeltall	2013
Antall sosialhjelpsmottakere (Kostrabylde nivå 3)*	370
Antall deltakere i introduksjonsordning 31.12. (Årsstatistikk)	31
Antall deltakere i kvalifiseringsprogrammet 31.12. (Questback)	17
Utbetalt sosialhjelp (funksjon 281 brutto utgifter i 1000 kr.)	18 759
Utbetalt introduksjonslønn (funksjon 275 art 1089* i 1000 kr.)	3 677
Utbetalt kvalifiseringsstønad (funksjon 276 art 1089* i 1000 kr..)	4 336

* 370 er antallet for 2013 samlet, mens snittet utgjør 125 mottakere pr. mnd

Netto driftsutgifter NAV- sosialtjenesten	Regnskap 2012	Dok.3 2013	Justert budsjett 2013	Regnskap 2013	Avvik Just.bud/ regn13
242 Råd, veil og sos.foreby.arbeid	10 414	12 552	12 308	11 585	723
243 Tilbud til personer med rusprob.	3 791	3 253	3 953	3 668	285
275 Introduksjonsstønad flyktninger	4 877	639	4 137	4 354	-217
276 Kvalifiseringsprogrammet	4 772	4 943	4 943	4 657	286
283 Bistand til etabl./oppreth.bolig	887	616	627	699	-72
281 Økonomisk sosialhjelp	14 914	12 055	12 354	16 591	-4 237
Samlet netto driftsutgifter	39 655	34 058	38 322	41 554	-2 232

6.1.3 Psykisk helsearbeid

Funksjonsområde: 1 HELSE, SOSIAL OG NÆRMILJØ

234 *Aktivisering og støttetjenester ovenfor eldre og funksjonshemmede*

241 *Diagnose, behandling og rehabilitering*

Ansvarsområdet omfatter drift av bolig og treffsted til mennesker med psykiske lidelser og psykisk helsehjelp til hjemmeboende, og til oppfølging av barn av foreldre med psykiske lidelser. Vilje Viser Vei gir hjelp til avklaring for personer med psykiske helseproblemer og bistand til å komme tilbake til arbeid. Oppfølgingen gis til den enkelte, deres familier og nettverk. Tjenesten omfatter også forebygging og opplysningsarbeid for å motvirke stigmatisering og diskriminering. Brukermedvirkning og brukerinvolvering skal inngå i tilbudet til den enkelte. Psykiske lidelser spenner fra personlighetsforstyrrelser, angst, depresjoner og suicidalfare til alvorlige psykoser.

Situasjonsbeskrivelse

Det gjennomføres enkeltsamtaler med brukere etter vedtak fra søknadskontoret, dette som supplerende støttesamtaler til det behandlingsarbeidet spesialisthelsetjenesten har ansvaret for. Det er en økende mengde vedtak på unge voksne mennesker med sammensatt problematikk i relasjon til rus og psykisk helseplager. I påvente av at nye lokaler ved Ullerntunet skal stå ferdig er treffstedet Hjørnesteinen midlertidig lokalisert i leide lokaler på Lilleaker arbeidertun. Treffstedet er godt besøkt og på tross av noe «trange» lokaliteter er brukere og ansatte innstilt på at dette fungerer inntil nytt treffsted er på plass.

Det er gjennom flere år satset på faglig utvikling og inneværende år er det fokusert spesielt på skolering av ansatte i forbindelse med Motiverende intervju (MI). Metodikken er en målrettet og klientsentrert samtaleform som kan brukes når man ønsker å bygge opp en klients indre motivasjon til endring. I tillegg har det vært fokusert på forebygging av selvmord etter VIVAT- metoden, og opplæring i kartleggingsverktøy vedrørende rus. Barn som pårørende har også vært et fokusområde med pårørendegrupper og barnefokussamtaler.

For å kunne bistå mennesker med psykiske lidelser som faller utenfor i arbeidslivet har bydelen prosjektet "Vilje viser vei", hvor målgruppen er mennesker med moderate til alvorlige psykiske problemer. Prosjekt Psyksam er et Oslo- vest samarbeid om rus og psykiatri (ROP) i Diakonhjemmets sektor, og ble avsluttet inneværende år. Det er nå ansatt tre fagpersoner, med base i Tennisveien på Slemdal, i tilknytning til syv nyetablerte rehabiliteringsleiligheter i Vestre Aker bydel.

Utkvittering av bydelsutvalgets vedtatte resultatmål for 2013:

Enhet for psykisk helse skal:

- **styrke kompetansen ytterligere på forebygging, kartlegging og behandling av depresjon**
nettverksgruppe for utdannede KID-kurs ledere er etablert og flere avdelinger deltar;
barnevern, helsestasjon, Nav, familiens Hus og psykisk helse
- **involvere brukere og gi dem medinnflytelse**
bydelen har tatt i bruk en metode for brukers medvirkning som heter erfaringsstemmen.
Det innebærer at brukere ønsker å delta aktivt i utvikling- og kvalitetssikring på alle nivå i tjenesteapparatet

- **videreutvikle forpliktende samhandling med tjenester som arbeider med barn, unge og familier knyttet til tidlig intervensjon**
 - bydelen har jobbet systematisk i relasjon til RISKBA handlingsplan, med fokus på kompetansehevede tiltak, kvalitetssikring av rutiner og samhandling internt og eksternt i bydel
 - psykisk helsearbeid for barn og unge ble vedtatt styrket med kommunepsykologstilling
 - bydelen har inngått en samarbeidsavtale med kompetansesenter RUS – Oslo i regi av velferdsetaten
- **tilby effektfulle og tilpassede tjenester**
 - det er gjennomført opplæring av ny metodikk og verktøy i forhold til behandling i tråd med nasjonale retningslinjer og veileder
 - etableringen av ambulans sektortjeneste i samarbeid med bydelene Frogner, Vestre Aker og almenpsykiatrisk avd. på Diakonhjemmet, hvor målsettingen er bedret oppfølgingen av pasienter med Rus og psykiske helseproblemer (ROP)

Netto driftsutgifter miljø og helsebydelen	Regnskap 2012	Dok. 3 2013	Justert		Avvik Just.bud/ regn13
			budsjett 2013	Regnskap 2013	
241 Diagnose, behandling og rehab	11 518	17 602	18 280	17 663	617
Samlet netto driftsutgifter	11 518	17 602	18 280	17 663	617

7. Miljø- og helsebydelen

Funksjonsområde: 1 HELSE, SOSIAL OG NÆRMILJØ

233 *Annet forebyggende arbeid*

241 *Diagnose, behandling og rehabilitering*

301 *Plansaksbehandling*

385 *Andre kulturaktiviteter*

Området omfatter de behandlende funksjoner som utføres av bydelens fastleger og private fysioterapeuter som har driftsavtaler med bydelen. Området omfatter også lovfestet folkehelsearbeid som miljørettet helsevern og smittevern. Parker og lignende anlegg er en del av det fysiske nærmiljøet som bydelen skal ivareta, herunder også bydelens mer generelle ansvar for å følge opp bomiljø og befolkningsutvikling. Ansvarsområdet omfatter også bydelens engasjement og rolle som høringsinstans og initiativtaker i plan- og utbyggingssaker som berører bydelen.

Situasjonsbeskrivelse

Ved utgangen av året har bydelen 31 fastleger og en turnuskandidat, fordelt på ni fastlegekontorer med to til fem leger. Ett av hovedprinsippene i fastlegeordningen er fritt valg av fastlege, uavhengig av bydels- og kommunegrenser. I Oslo er om lag 20-30 % av pasientene tilhørende en annen bydel enn der fastlegen har kontor. Bydelen har avtale om driftstilskudd med 14 privatpraktiserende fysioterapeuter, tilsvarende omtrentlig 10 hele årsverk, fordelt på seks fysikalske institutt. Det er stor pågang ved alle de fysikalske instituttene og flere fysioterapeuter gir fysioterapi hjemme hos pasientene. Flere av de privatpraktiserende fysioterapeuter med driftstilskudd går av med pensjon i løpet av de nærmeste årene, og det vil i den forbindelse måtte forestås noen strategiske valg i fordelingen av tilskuddene.

Det har de senere år foregått en sterk vekst i utbyggingen av boliger, næringsarealer og infrastruktur, men planlegging og utbygging skjer imidlertid ofte lite helhetlig. Uttalelsesfrister til utbyggere/offentlige planmyndigheter er korte og sakene har stort potensial i seg for å påvirke nærmiljøet. Bydelspolitikere prioriterer arbeidet med arealplanlegging og ønsker generelt å komme med godt faglig funderte innspill til plan og -bygningsetatens planarbeid, eksempelvis kommuneplanen som bydelen får på høring i nærmeste fremtid. Det er avholdt to medvirkningsseminar om bydelens planleggingsarbeid. Arbeidet med denne type saker oppleves som viktig og krevende.

Bydelen mottar mange søknader om dispensasjon fra bestemmelsene om støygrenser i forskrifter om begrensnings av støy i forbindelse med bygge- og anleggsarbeid (bygging av næring - og boligbygg). I tillegg mottar bydelen støyklager fra publikum vedrørende aktivitet på næringsområder, viftestøy mm. Godkjenning av skoler og barnehager i henhold til forskrift om miljørettet helsevern i barnehager og skoler pågår, og tilsynene avdekker at de fleste barnehagene har mangler som må utbedres før ny eller fornyet godkjenning kan gis. Tilbakemeldinger og veiledning fra enheten på hva som må ivaretas for at barnehagene skal tilfredsstillende lovpålagte krav innen miljørettet helsevern er avgjørende for å lukke avvikene.

For å kunne stimulere til aktivitet innenfor kultur- og fritidsområdet, barne- og ungdomsarbeid og idrett tildeles det på bakgrunn av søknader tilskudd til kultur og fritidsaktiviteter i bydelen. En av målsettingene med tilskuddene er å gjøre bydelen mer levende, og i henhold til retningslinjene for tilskuddet er eksempelvis Ready fotball og Stoppestedet tildelt midler.

3. Utkvittering av bydelsutvalgets vedtatte resultatmål for 2013:

Enhet for miljørettet helsevern skal:

➤ ***bidra til en helhetlig utvikling av Skøyenområdet***

Dark arkitekter AS (med underleverandører) har ferdigstilt rapportene «Skøyenområdet – analyse og studier» og «Skøyen sentrum – fra veikryss til levende bydel», og rapportene utgjør et godt grunnlag for bydelens arbeid med å påvirke sentrale aktører i kommunens arbeid med arealplaner. Aktørene er først og fremst Plan- og bygningsetaten og bystyret/byrådsavdeling for byutvikling. En viktig del av påvirkningsarbeidet må skje som en del av bydelens uttalelse til kommuneplanens arealdel

➤ ***miljøfyrtårnsertifisere alle enhetene i løpet av 2013***

Arbeidet med implementering av miljøfyrtårn pågår, men det gjenstår fremdeles tjenestesteder som ikke er sertifisert. Det har vært lav aktivitet på området siste del av 2013

➤ ***bidra til å få utarbeidet bindende arealplan for 'Bestumkilen anno 2020'***

I forbindelse med planprogram for Fornebubanen er det bestemt at arealet som omfattes av «Bestumkilen anno 2020» skal inngå i to områderegeringsplaner, henholdsvis for Skøyen og Vækerø. Dette innebærer i prinsippet at bydelen har fått innfridd kravet om «bindende arealplan». I tillegg vil mulighetsstudien for Skøyenområdet peke på hva som bør være innholdet i planene

➤ ***utarbeide en folkehelseplan som følger opp og konkretiserer Oslo kommunes satsninger på området.***

Lokal folkehelseplan er ikke ferdigstilt, men målet er at den ferdigstilles 1. kvartal 2014

Netto driftsutgifter miljø og helsebydelen	Regnskap 2012	Dok. 3 2013	Justert budsjett 2013	Regnskap 2013	Avvik just.bud/ regn13
233 Foreby arbeid-helse og sosial	3 036	3 180	3 245	3 494	-249
241 Diagnose, behandling og rehab (private avtalefysioterapeuter)	3 718	3 820	3 820	3 760	60
301 Plansaksbehandling	-	350	650	650	-
385 Andre kulturaktiviteter	266	600	600	581	19
Sum netto driftsutgift	7 020	8 050	8 315	8 485	-170

8. Særskilt rapportering

Mottak av gaver

Tekst	Beløp:	
	Debet	Kredit
Institusjonslegatet, disponeres av Dr. Baches vei		5 000
Boye Schlytters legat, disponeres av Blokkaveien		9 000
Boye Schlytters legat, disponeres av Silurveien dagsenter		8 000
Gave AMR H., disponeres av Blokkaveien 1A		63 667
Boye Schlytters legat, disponeres av Lysehagan		2 751
Gave JK/VR disponeres av Stoppestedet		80 000
Rest gave fra Sollerud Vel/Oslo Røde Kors, disponeres av Stoppestedet		12 746
Gave fra Lions Club, disponeres av "Krølles", Stoppestedet		3 000
Gave fra Landsforr. Ungdom og Fritid, disponeres av «Krølles», Stoppestedet		15 000
Gave fra IR, disponeres av hjemmesykepleien		586
Gave fra SB og DH, disponeres av Hjørnesteinen		477 915
SUM		677 665

8.1.1 Gjennomførte omstillings- og effektiviseringstiltak, samt "større prosjekter"

- Barnehageenheten har gjennomført et større lederutviklingsprosjekt for alle ledere i barnehagene, med medarbeiderskap som tema. Det er også ivarettatt et prosjekt i samarbeid med BHT (bedriftshelsetjenesten) hvor alle ansatte med høyt (10,0 % eller mer) eller jevnlig sykefravær er fulgt opp gjennom samtaler på individnivå
- Barneverntjenesten har deltatt i prosjektbasert opplæring av profesjonelle barnesamtaler, en metodikk utviklet av Kari Trøften Gams, som omhandler det å ta barn på alvor. Opplæringen har vært i regi av BFE, byomfattende barnevern
- Innen FO-3 er det gjennomført kartlegging og evaluering av tjenestetilbudet til mennesker med funksjonsnedsettelse for å avdekke eventuelle kostnadsreduserende tiltak. På bakgrunn av kartleggingen er det utarbeidet fremdriftsplan for oppfølging og iverksettelse av tiltak som omorganiseringen i enhet for Bo- og dagtilbud, omlegging av arbeidsplaner, kompetansehevende tiltak blant personalet, utbedring av dagens dagtilbud for målgruppen og vurdering av drift i egen regi kontra kjøp av eksterne tjenester
- Tidligere lokaler ved Casinetto sykehjem i Gustav Vigelandsvai 52 er pusset opp og omgjort til syv leiligheter, seks brukere flytte inn i januar 2014. Det er planlagt ny avlastningsenhet tilknyttet boligen, med oppstart i løpet av våren, i tillegg til at dagtilbudet i bydelen tar i bruk deler av lokalene

8.1.2 Tiltak for forbedret service overfor brukerne

- Det gjennomføres felles brukerundersøkelse for alle NAV kontorene i Oslo, og ved Ullern deltok 143 av et utvalg på 198 personer, en svarprosent på 72,0 % (av disse svarte 24 prosent på et annet annetspråk enn norsk). Som helhet scorer Ullern bedre enn snittet for kommunen med et snitt på 80,0 % fornøydhet, hvor av 92,0 % svarer at det er lett å orientere seg i publikumsmottaket og at de blir møtt med respekt av ansatte. Dog opplever Ullern en samlet nedgang fra tilsvarende undersøkelse i 2011, og det arbeides målrettet for at undersøkelsen i 2015 skal gi en score tilsvarende de 94,0 % fornøydhet i 2011

- Virksomheten har i tillegg til publikumsmottak for NAV en resepsjonstjeneste i inngangspartiet som er bemannet hver dag, og hvor brukere av tjenester fra bydelen henvender seg for bistand, veiledning og formidling av kontakt med saksbehandlere
- Barnehageenheten følger de ulike Oslostandarder, og inn under dette også oppdatering av barnehageportalen. Portalen utgjør en viktig informasjonskilde for alle foresatte i barnehagene, alle som søker barnehageplass eller andre som ønsker kunnskap om barnehagene
- Barnevernstjenesten har gjennomført en brukerundersøkelse rettet mot ungdom 13-23 år for å høre deres mening om og opplevelse av barneverntjenestens tilbud. Hovedkonklusjonen er at ungdommen ser ut til å være fornøyd med hjelpen de får fra barneverntjenesten, og opplever å bli hørt. Barnesamtalen som satsningsområdet videreføres for å sikre at barnets stemme blir hørt og at deres opplevelser av egen livssituasjon blir fremtredene i arbeidet med saken. Barnets stemme fremkommer også i skriftlig materiale, for eksempel i undersøkelsesrapporter og i vedtak, samt i tiltaksplaner og blir således en viktig faktor i evalueringen av iverksatte tiltak. Gjennomgang og oppdatering av internettsidene slik at de nå fremstår som mer oversiktlige er ivare tatt
- Øvre Skogvei bolig ble tildelt midler for gjennomføring av tilrettelagt sommerferieopphold for brukere, og midlene ble benyttet til hytteleie ved Gurivika en uke i juli. Det ble arrangert felles tur for brukere tilknyttet to boliger med felles aktiviteter for til sammen seks brukere. En av boligene har innført felles påske / juledisco hvor samtlige brukere i Enhet for Bo- og dagtilbud ble invitert. Noe varierende oppmøte har det vært, men det er kun positive tilbakemeldinger fra de som har møtt

8.1.3 Saksbehandlingstid

- Søknadsavdelingen forholder seg til de frister som følger av lov og bystyrevedtak. Foreløpig svar benyttes der det ikke er mulig å gi et endelig svar innenfor vedtatt frist
- NAV Ullern har hatt en forbedring i saksbehandlingstiden på tross av en økning i antallet klienter og økt saksbehandlingsmengde. 81,0 % av alle innkomne saker ble behandlet innen to uker, mot tilsvarende 78,0 % i fjoråret. Hva gjelder klagesaker til fylkesmannen har imidlertid bydelen et forbedringspotensial, da saksbehandlingstid ligger over gjennomsnittet i kommunen, og det er iverksatt tiltak for å forbedre dette
- Opptakskontoret for barnehageplasser saksbehandler de fleste saker på barnehageområdet og følger fristen på to uker. Det sendes ut foreløpig svar i de få tilfeller der det ikke lar seg gjøre å svare innenfor fastsatte frister. Dette gjelder også ved andre skriftlige henvendelser til barnehageenheten. Bydelen har ikkje restanseliste, men kun en henvendelse fikk tilbakesvar en uke for sent
- Barneverntjenesten følger frister for saksbehandling som angitt i forvaltningsloven. Lov om barnverntjenester angir frister for oppfølging av meldinger og undersøkelser, og bydelen har ingen fristbrudd i henhold til loven
- Innen bo – og dagtilbud følges henvendelser opp fortløpende og det tilstrebes at det gis tilbakemelding innen 14 dager. Avvik har forekommet. Det er utarbeidet prosedyrer for oppfølging av enkelte saker som er gjort kjent på det enkelte tjenestested, og det er utarbeidet plan for oppfølging av avdekt avvik

8.1.4 Handlingsplan for mennesker med funksjonsnedsettelse

Områder fra handlingsplanen	Ja/nei
Har virksomheten informert og skolert sine berørte ansatt om diskriminerings- og tilgjengelighetsloven?	Nei
Har virksomheten utarbeidet handlingsplan for mennesker med funksjonshemming?	Ja
Er det utarbeidet konkrete tiltak på handlingsplanens satsningsområder?	Ja
Tiltak gjennomført i 2013	
1. Gjennomført årlig brukerundersøkelse	Ja
2. Arbeid med informasjonsflyt på bydelens intranett / internett sider for brukere og ansatte	Ja
3. Ansvarsgruppemøter er avholdt og brukere på individuell plan får tilbud om det	Ja
4. Krav jf diskriminerings og tilgjengelighetsloven er gjort kjent og følges opp	Ja
5. Ved behov er det inngått avtaler med 2.linjetjenesten og samarbeidsavtaler følges opp på det enkelte tjenestested	Ja

8.1.5 Tiltak/aktiviteter i tråd med Oslo kommunes folkehelseplan Folkehelseiltak/prosjekter avsluttet pr. 31.12.2013

Navn på tiltaket	Ansvarlig kommunal inst.	Samarbeids-partnere	Finans	Tidsrom	Avslutt Ja/Nei	Kontakt-informasjon
Ergonomi med fokus på skjermarbeid	Skole-fysioterapeut	Skolene i Ullern 8 trinn	Egen	Skoleåret	Nei	Ragnhild Bech
God skolehverdag 1 trinn på alle skolene i Ullern	Skolehelse - tjenesten og skolens ledelse	PPT, Logoped, barnevern og ergoterapi	Egen	5 uker pr. år	Årlig	Ragnhild Bech
Ivaretagelse av egen helse	Skole-fysioterapeut	Skolene i Ullern 6 trinn	Egen	Skoleåret	Årlig	Ragnhild Beck
Lek og bevegelse	Skolehelse - tjenesten	Aktivitets-skolen	Egen	Skoleåret	Årlig	Ragnhild Beck
Sansemotoriske grupper	Barne - fysioterapeuter	Barnehagene	Egen	Hele året	Nei	Margaret Akselsdottir
Middagsservering for enslige med barn uten nettverk	Familiens hus	Barnevernet	Egen	Hele året	Nei	Anne Lehne
Kurs i foreldrerollen	Familiens hus	Barnevernet	Egen	Hele året	Nei	Anne Lehne
Mulighetsstudie for Skøyenområdet	Bydelen	Eksternt konsulent firma	Egen	2013	Nei	Svein Hjelmtveit
Frokostservering	Omsorg + bydelen	Nasjonale Foren. for folkehelsen	Egen	2013	Nei	Anita Ungersnæss
Treningstilbud beboere Omsorg +	Forebygging /Rehab, bydelen	Husvert/aktivitør	Egen	Okt-2013	Nei	Bente Otto
Fallforebyggende trening	Forebygging /Rehab, bydelen	Internt i bydel	Egen	2013	Nei	Fredrik Heum
Etablering av frisklivssentral	Forebygging /Rehabilitering, bydelen	Etabler internt-samarbeider med eksterne	Egen/ midler Fylkes mannen	Aug-2013	Nei	Andreas Gotteberg

8.1.6 Likestilling og mangfold

Tilstandsrapportering likestilling

Totalt i bydelen	Heltid		Deltid		Midlertidig		Fravær pga foreldreperm		Personal politiske tiltak	
	M	K	M	K	M	K	M	K	M	K
2013	19,2 %	80,8 %	28,4 %	71,6 %	34,5 %	65,5 %	0,6 %	99,4 %	23,7 %	76,3 %
2012	17,6 %	82,4 %	25,1 %	74,6 %	35,4 %	64,6 %	3,7 %	96,3 %	25,0 %	75,0 %

Kommentar:

Under personalpolitiske tiltak rapporteres lederutviklingsprogram for alle ledere og definerte stedfortredere avholdt sammen med UKE ved HR- konsern. Lederutviklingsprogram for pedagogiske ledere i samarbeid med KS er også gjennomført. Her er kjønnsfordelingen 91,5 % kvinner og 8,5 % menn

Kategori		Kjønnsbalanse			Lønnsbalanse		
		Menn %	Kvinner %	Total (N)	Menn (kr)	Kvinner (kr)	Kvinner andel av menn %
Totalt i virksomheten	2013	26,4 %	73,6 %	919	21 218	25 282	119,2 %
	2012	26,0 %	74,0 %	904	19 984	24 751	123,9 %
Toppleders ledergruppe inkl toppler	2013	16,7 %	83,3 %	12	57 495	56 810	98,8 %
	2012	25,0 %	75,0 %	12	54 041	57 298	106,0 %
Pedagogisk leder med førskolelærerutdanning	2013	8,5 %	91,5 %	59	35.455	37.254	105,0 %
	2012	6,1 %	93,9 %	66	27 596	30 881	111,9 %
3 årig miljøterapeut	2013	26,6 %	73,4 %	64	20.536	26.392	128,5 %
	2012	21,1 %	78,9 %	71	21 785	24 778	113,7 %
Sykepleier	2013	20,8 %	79,2 %	24	20.232	25.613	126,6 %
	2012	23,5 %	76,5 %	34	23 043	28 923	125,5 %

Likestilling og mangfold

Tilstandsanalyse	Ja	Nei	Hvis nei, hvorfor ikke?
Har virksomheten i løpet av 2013 analysert hvilke likestillings- og mangfoldsutfordringer den står overfor?	X		Stille krav til lokale måltall på økt rekruttering av kvalifiserte søkere med minoritetsbakgrunn.*
I tilknytning til opplæring og kompetanseutvikling?	X		Identifisere og legge til rette for nødvendig kompetanse påfyll for å benytte realkompetansen best mulig.**
I arbeidet mot trakassering/diskriminering?	X		Arrangere temadag med fokus på arbeid mot rasistiske og diskriminerende holdninger.

Likestillingstiltak rettet mot byens innbyggere

LIKESTILLINGSTILTAK

Tilstandsanalyse	Ja	Nei	Hvis nei, hvorfor ikke?
Har virksomheten i løpet av 2013 analysert hvilke likestillings- og mangfoldsutfordringer den står overfor?		X	Virksomheten er kjent med ny veileder i aktivitets- og rapporteringsplikten som kom sammen med Rundskriv 26/2013 i november. Veileder og rundskriv er gjort kjent for alle ledere i bydelen. På grunn av de tidlige beskrevne utfordringer knyttet til nytt HR-system har det ikke vært tilstrekkelig tid til å utarbeide en overordnet analyse for virksomheten.
I tilknytning til opplæring og kompetanseutvikling?			
I arbeidet mot trakassering/diskriminering?			

Kommentar:

Tilstandsanalysen vil bli høyt prioritert i 2014.

	Ja	Nei
Har virksomheten en overordnet plan for tilrettelegging av tjenestetilbud til en etnisk mangfoldig befolkning?		X
Hvis ja, beskriv kort hvilke områder eller tjenestesektorer dette gjelder		
Har virksomheten benyttet brukerundersøkelser i arbeidet med å tilrettelegge tjenester?	X	
Har virksomheten konsultert med innvandrersorganisasjoner e.l. i arbeidet med å tilrettelegge tjenester		X
Har virksomheten gjennomført tiltak som gir ansatte økt innsikt i eller opplæring om mangfoldsspørsmål?	X	
Har virksomheten tilpassete og tilrettelagte tjenestetilbud?	X	
Hvis ja, gjelder dette	Informasjonstiltak (oversettelse, tolk, o.l.)	X
	Minoritetsrådgivere, linkarbeidere o.l.	
	Samarbeid med frivillige aktører	
	Tilpasninger til brukernes tro og livssyn	
Har virksomheten utviklet måter å tilrettelegge tjenester som har vært særs vellykket (eksempler på best practice)		X
Beskriv kort		
Andre kommentarer		

8.1.7 Rapportering innen HR- området og helse- miljø og sikkerhet (HMS)HR/HMS- området

Medarbeiderundersøkelse

medarbeiderundersøkelsen "bedre kommune"	resultat 2012	resultat 2013
Medarbeidertilfredshet - snitt totalt for virksomheten	4,3	4,4
Svarprosent på medarbeiderundersøkelsen	87,0 %	85,0 %
Svarprosent på gjennomførte medarbeidersamtaler	63,5 %	81,3 %

mål	ja	nei	kommentarer
Er det fastsatt egne mål på HMS- området?	x		Hovedmål og delmål
På hvilke lovområder er det fastsatt HMS- mål - arbeidsmiljø, brannsikkerhet, el- sikkerhet, produktkontroll, ytre mål			Arbeidsmiljø, brannsikkerhet, el- sikkerhet og ytre mål
Hvis ikke det er fastsatt mål på disse områdene; hvorfor?			
Med utgangspunkt i målformuleringene, er det utarbeidet tiltaksplaner/handlingsplaner?	x		Det er utarbeidet tiltaksplaner/ handlingsplaner på alle delmål
Er handlingsplaner/ tiltaksplaner innpasset i de årlige budsjetter og økonomiplan?	x		
RISIKOVURDERINGER			
Er det gjennomført risikovurderinger. innen HMS	x		ROS- analyser er gjennomført på lokalt og overordnet nivå knyttet til områder som faller innunder HMS- lovgivningen og i forbindelse med saker til AMU knyttet til organisasjonsendringer.
Er det iverksatt tiltak for å redusere risiko?	x		Tilrettelegging og opplæring
REVISJON			
Er det gjennomført internt tilsyn (systemrevisjon, verifikasjoner) i egen virksomhet for å sikre at HMS- systemet fungerer som forutsatt (det spørres ikke om det har vært gjort endringer - revisjon i eget HMS- system)		x	Ingen formell revisjon inneværende år. Bydelen tok i bruk Kvalitetslosen som avvikssystem HMS 1. mai 2013. Hovedverneombud og HR- administrasjon har jevnlig kontroll og møter for å verifisere at avvikssystemet brukes og følges opp etter intensjonen.
ARBEIDSTID			
Har virksomheten rutiner og internkontroll som sikrer etterlevelse av arbeidsmiljølovens arbeidstidsbestemmelser og som fanger opp og retter eventuelle avvik?	x		
Er uttatte rapporter tilgjengelige for Arbeidstilsynet og tillitsvalgte, herunder vernetjenesten?	x		

Kommentarer:

Implementeringen av avviks- og kvalitetssystemet Kvalitetslosen skal sikre at alle HMS- avvik registreres av ansatte og følges opp av lokal leder. For å sikre medvirkning på alle HMS- avvik fra vernetjenesten har bydelen tatt i bruk systemets funksjonalitet hvor lokalt verneombud leser avviksmelding før lokal leder kan lukke avviket.

Utvikling sykefravær i bydelen

	resultat 2009	resultat 2010	resultat 2011	resultat 2012	resultat 2013	måltall 2013	avvik resultat/ måltall
Kvinner	10,0 %	10,3 %	12,1 %	10,5 %	10,2 %	9,5 %	0,7 %
Menn	8,4 %	8,4 %	9,8 %	7,5 %	6,7 %	9,5 %	-2,8 %
Totalt	9,6 %	9,9 %	11,6 %	9,8 %	9,5 %	9,5 %	0,0

Kommentar:

Det samlede sykefravær endte på 9,5 %, sett opp mot 9,8 % foregående år. Bydelen har hatt stort fokus på lokal IA- oppfølging med forankring av tiltak og virkemidler, lederutvikling og etablering av systemrettede tiltak. Eksempler på tiltak er lederstøttegrupper, to fellessamlinger for ledere, verneombud og tillitsvalgte og systematisk samtaleoppfølging for ansatte med høyt sykefravær i samarbeid med BHT.

Utvikling sykefraværet pr. 31.12.2013 ved de største tjenestestedene i bydelen:

Tjeneste	2009	2010	2011	2012	2013
Hjemmetjenestene	12,8 %	12,6 %	15,0 %	12,0 %	10,1 %
Bo-og dagtilbud	8,6 %	8,9 %	11,9 %	10,9 %	10,3 %
Barnehager	10,5 %	9,9 %	13,2 %	12,9 %	11,0 %
NAV	11,5 %	8,2 %	12,6 %	15,6 %	11,4 %
Administrasjonen	8,0 %	13,3 %	8,6 %	7,0 %	5,0 %
Barnevern, ungdom og fritid	10,5 %	5,7 %	5,3 %	9,9 %	8,7 %
Søknadsavdelingen	8,6 %	5,1 %	5,0 %	6,9 %	2,0 %
Helse barn og unge	4,1 %	8,9 %	3,6 %	5,3 %	6,1 %
Forebygging og rehab	-	9,5 %	10,9 %	7,8 %	6,8 %
Samlet	9,6 %	9,9 %	11,6 %	9,8 %	9,5 %

Kommentar:

Utviklingen i sykefraværet er positiv samlet sett for bydelen. Barnehagene utgjør den største andelen medarbeidere og har hatt et stort fokus på nærværstiltak og tett oppfølging av sykemeldte, noe som har hatt en positiv effekt sett i relasjon til de to foregående år.

delmål i IA-avtalen	ja	nei	kommentar
Delmål 1. Har virksomheten oppdaterte mål og tiltaksplaner i forhold til sykefravær?	x		Bydelen har en overordnet IA-plan, mål og aktivitetsplan og lokale handlingsplaner for IA- arbeidet. Det utarbeides sykefraværsmøter til alle møter i AMU og tiltak iverksettes fortløpende på bakgrunn av drøftinger. Det samme gjøres i lokale HMS- utvalg minimum fire ganger i året.
Delmål 2. Har virksomheten oppdaterte mål og tiltaksplaner for å ansette personer med nedsatt funksjonsevne?	x		Bydelens arbeidsmiljøutvalg behandler årlig utkvittering på mål og tiltak. Revideres ved behov.
Delmål 3. Har virksomheten oppdaterte/gjeldende mål og tiltaksplaner for å øke avgangsalder for pensjonering blant ansatte.	x		Bydelens seniorplan ivaretar dette. Det er startet arbeid med utarbeidelse av ny livsfaseplan hvor seniortiltak skal innlemmes.

ARBEIDSTID

overtid - aml § 10-6	ja	nei	ikke aktuelt	kommentar
Er det etablert internkontrollsystem som avdekker om overtidarbeid overstiger 13 timer i løpet av 24 timer?	X			GAT- HR avdekker dette. Overordnet rutiner i enhet for oppfølging ved lokale HMS-utvalg
Hvis ja, har internkontrollsystemet avdekket avvik i 2013?	X			Ansatte arbeider andre steder i Oslo kommune. Ansatte beordret på vakt, før eller etter vakt
Hvis ja, kommenter hvordan dette er fulgt opp.				Kontroll om ansatte har annen stilling i kommunen. Nyansatte skal oppgi andre arbeidsgivere. Begrense aftenvaktens dobbeltvakter og fortsatt ivareta brukers behov
Arbeidsfri periode - aml. § 10-8	Ja	Nei	Ikke aktuelt	
Er det etablert internkontrollsystem som kan avdekke om arbeidstaker har hatt mindre enn 11 timer sammenhengende arbeidsfri i løpet av 24 timer?	X			GAT- HR avdekker dette Overordnet rutiner i enhet for jevnlig oppfølging ved lokale HMS-utvalg for gjennomgang av brudd.
Hvis ja, har internkontrollsystemet avdekket avvik i 2013?	X			Tilfeller ved akutt sykdom hos ansatte som skulle kommet på vakt
Hvis ja, kommenter hvordan dette er fulgt opp.				Leder sikrer tilstrekkelig med personer på vikarlistene. Organisere enheten slik at det er tilrettelagt for samarbeid på tvers av boliger, slik at en kan unngå innleie / pålegging av arbeid ved akutt fravær.
Søndagsarbeid - aml § 10-8 og § 10-10	Ja	Nei	Ikke aktuelt	
Har virksomheten etablert internkontrollsystem som kan avdekke om arbeidstaker har arbeidet 2 eller flere søn- og helgedager etter hverandre?	X			GAT- HR avdekker dette og benyttes ved alle turnussteder Overordnet rutiner i enhet for jevnlig oppfølging ved lokale HMS-utvalg for gjennomgang av brudd.
Hvis ja, har internkontrollsystemet avdekket avvik i 2013?	X			Timevikarer har arbeidet søndager på rad. Ansatte har arbeidet mer enn 2 søndager på rad.
Hvis ja, kommenter hvordan dette er fulgt opp.				Time-vikarer arbeider høyst hver 2. søndag. Helge- stillinger opprettes for å avlaste trykket på vikarpool. Det rekrutteres ansatte til faste helgestillinger. Innført ny turnus med arbeid hver 3. helg, som gir fleksibilitet for oppdekking av fravær på søndager uten brudd på AML. Det arbeides kontinuerlig med rekruttering for oppdekking av vakanse ved helg, samt vikarbank for å forhindre brudd av AML.

8.1.8 Risikostyring og internkontroll

prioriterte områder for risikostyring 2013	risikostyring gjennomført 2013: Ja/Nei (resultat tas i styringsdialogen)	tiltak/kontrollaktiviteter som er etablert/planlagt 2013 på bakgrunn av risikovurdering (stikkord, detaljer tas i styringsdialogen)
Informasjonssikkerhet	Nei	Dette arbeidet er i gang, og tema er gjennomgått og drøftet i ledergruppen.
Anskaffelser	Ja	Risikoanalysen er foretatt. Internkontrollrutiner er på plass
Strategisk plan 2014-2017	Ja	Hovedmålene ble vurdert, og tiltakene følges opp i økonomiplanperioden
Årsplan 2014	Ja	Områder der det kan oppstå vesentlige avvik ble vurdert, og tiltakene følges opp i 2014
Beredskapsplan	Ja	Informasjon og tilgjengelighet ble vurdert, og tiltakene etter risikoanalysen er innarbeidet i planen
Sikkerhet ved NAV	Ja	Risikoanalysen er foretatt og Beredskapsetaten har tatt en befaring. Tiltakene vil bli fulgt opp i 2014
Omorganisering	Ja	Det er foretatt risikoanalyser i forhold til arbeidsmiljømessige konsekvenser av omorganisering, og tiltakene følges opp av de respektive enhetene

8.1.9 Forvaltning av kunstverk i Oslo kommunes virksomheter

Type	Antall OKK registrerte kunstverk (Ref. liste)	Kunstverk ikke funnet 2012, oppgi OKK.E.nr.	Kunstverk stålet, oppgi OKK.E.nr.	Kunstverk skadet, oppgi OKK.E.nr.	Innkjøp 2012, antall uregistrerte kunstverk
Maleri					
Grafikk					
Skulptur					
Tekstil					
Foto					
Diverse					
Totalt					

Bydelen har på bakgrunn av brev og spørreundersøkelse fra kommunerevisjonen besvart undersøkelsen og sendt oppdatert oversikt over utplasserte kunst. Grunnet utflytting til midlertidige lokaler for en del tjenestesteder og eldreposter, har det vært utfordringer knyttet til verifisering av oversikten, og arbeidet med verifiseringen av opplysningene videreføres. Det vises for øvrig til Kommunerevisjonens rapport Forvaltning av utplasserte kunstverk basert på undersøkelsen som ble foretatt. Av rapporten fremkommer det at bydelen har 78 kunstverk i egen oversikten, mens tilsvarende tall hos Kulturetatens utgjør 65. Bydelens oversikt er sendt inn sammen med svar på undersøkelsen.

8.1.10 Rekruttering av lærlinger

Det er inngått tre lærlingekontrakter, hvorav en er i ordinært lærlingeløp mens to har et fireårig løp i regi av NAV. Lærlinger kontaktes så fort oversikt over nye lærlinger foreligger, det innkaller til intervju og avholdes møter med potensielle lærlinger. Bydelen deltar også på bydelsovergripende samlinger med lærlinger. Ved siste inntak ble også lærlinger fra Akershus kontaktet.

8.1.11 Gjeldsofferassistanse

Bydelen har egen gjeldsrådgiver i publikumsmottaket ved NAV, i tillegg prioriteres nyansatte til kursing vedrørende rådgivning i gjeldssaker.

8.1.12 Språkstimulerende tiltak for barn i førskolealder.

- Det er utarbeidet mye materiell til språkstimulerende tiltak i kommunale og private barnehager. Lekoteket er opprustet og det lånes ut materiell som fortellerkort, sill, bøker og sanger med konkreter. Leder av Språkhjelpen har holdt kurs og deltatt på ledermøter i barnehager som har minoritetsspråklige barn
- Snitt besøk i Åpen barnehage 15 pr. dag, av de 26% minoritetsspråklige med gratis tilbud
- Det oppfordres sterkt til å søke barnehageplass, men erfaringen er at mange minoritetsspråklige ikke ønsker å søke før barnet er 2- 3 år

8.1.13 Vikarbruk i barnehager

Inkludert sosiale kostnader er det samlet forbrukt i størrelsesorden 9,8 millioner på vikarer i de kommunale barnehagene, hvor av 3,2 millioner knyttes til innleie fra private vikarbyråer.

- Bydelen har ingen fellesvikarer for barnehagene ved behov, og det benyttes i hovedsak vikarbyrå som har samkjøpsavtaler med Oslo kommune
- Barnehagene skal gjøre vurdering av nødvendig vikarbehov før de leier inn vikarer og disse benyttes ved langtidssykefravær, ved korttidsfravær dersom dette ansees helt nødvendig, ved ulønnede permisjoner, og i barnehager hvor storparten av det faste personalet er på kurs/seminar samtidig. Felles rutine ved vurdering av vikarbehov:
 - kan personalet benyttes på tvers av avdelinger fremfor å bestille vikar
 - kan vikarer benyttes på tvers av barnehagene i ett team fremfor å bestille vikar

8.1.14 Norskopplæring for ansatte i barnehagene

Antall ansatte med mangelfulle norskkunnskaper	Antall ansatte som har deltatt på norskkurs	Finansiering (sentrale eller bydelens midler)
Ca. 40	20 inkludert mentorer	OU midler/egne midler

8.1.15 Merknader fra kommunerevisjonen og kontrollutvalget

- NAV Ullern hadde i høst kommunevisjonen på besøk, hvor saksbehandling av bostøtte og økonomisk sosialhjelp var tema. Revisjonen hadde ingen særskilte bemerkninger, bortsett fra positive tilbakemeldinger på at bostøttesaksbehandlingen var bedre ajour enn de fleste andre bydelene
- Virksomheten mottok 26. november brev fra kommunerevisjonen vedrørende Rapport 60 i GAT. Bydelen var ikke omfattet av undersøkelsen som var lagt til grunn for brevet, men det forelå anbefaling om at alle virksomheter gjennomgår kontrollen for å sikre lønnstransaksjoner. Kontroll er gjennomført med positive tilbakemeldinger fra tjenestestedene, og det er utarbeidet lokal prosedyre for alle brukere som sikrer at lønnstransaksjoner også i fremtiden overføres fra GAT til AgressoHR og utbetales
- Barneverntjenesten har hatt tilsyn fra kommunerevisjonen, der formålet var å undersøke barneverntjenestens oppfølging av meldinger fra Krisesentrene. Barneverntjenesten fikk ingen merknader i dette tilsynet da kommunerevisjonen fant at meldinger var fulgt opp på en tilfredsstillende måte

8.1.16 Andre spørsmål fra Byråd/bystyret

Bydelsutvalgets verbalvedtak:

Bydelsutvalget ber bydelsdirektøren utrede juridiske muligheter for å innføre frivillig servering av varmmat i kommunale barnehager

Administrasjonens utkvittering:

Det er undersøkt rundt de juridiske muligheter for innføring av frivillig varmmatservering i de kommunale barnehager, og det fremkom at dette ikke er direkte regulert i noe regelverk eller lovverk. Byrådsavdelingen for kunnskap og utdanning (KOU) har kommentert at en eventuell avtale om levering av mat vil bli et privatrettslig forhold mellom bydelen, foresatte og de som leverer maten. Det ble orientert i UKOK. 2. mai og BU behandlet saken i juni med følgende vedtak: «Ullern bydelsutvalg vil presisere at det er lov til å arrangere varm lunsj i kommunale barnehager i Bydel Ullern. Dette er et forhold mellom foreldrene og den enkelte barnehage. Dersom varm mat arrangeres må alle barn i avdelingen få delta i måltidet.»

Bydelens kommunale barnehager er viktige tiltak for å bidra til at bydelens minste borgere får en god oppvekst. Bydelsutvalget ser frem til resultatet av den eksterne evalueringen av barnehagenes lederstruktur som skal legges frem senest i forbindelse med første tertialmelding i 2013. Ullern bydelsutvalg ønsker samtidig en tilbakemelding om barnehagenes budsjett er gode nok for å sikre barnetiltakene.

Administrasjonens utkvittering:

Barnehagebudsjettene er i tråd med hva de har vært gjennom flere år. Ved organiseringen er det spesielt viktig at alle ansatte tar det ansvaret som ligger til stillingene deres, og at det samarbeides godt rundt driften av den enkelte barnehagen. For å sikre at medarbeidere innehar den kunnskap som fordres for å jobbe i barnehagene planlegges det, i et samarbeid med fagsenteret, å igangsette introduksjonskurs for nye barnehageansatte. Organisering av ledelsesstrukturen i bydelen ble evaluert høsten 2012 og ferdig rapport utarbeidet av KS-Konsulent as forelå februar 2013. Konklusjon i evalueringen er blant annet at barnehagesektoren i bydelen ønsker å jobbe helhetlig om barnehagefaglig kvalitet, og at utfordringen ligger i å sikre strukturer og god daglig organisering som fremmer dette. Videre må man arbeide systematisk for kvalitet i alle ledd slik at intensjonen i Stortingsmelding 41 sikrer et likeverdig kvalitetstilbud for alle barn i bydelen.

Bydelen må få hånden på rattet når det gjelder byplanlegging generelt og områdeutvikling Skøyen – Lysaker spesielt. Bydelen vil legge til rette for mer arbeid med kommunedelplanens arealdel og gjennomføre mulighetsstudie for Skøyenområdet, slik at dette kan bli et underlag for en fremtidig revisjon av ny Kommunedelplan for Skøyen. Planprosesser med medvirkning fra bydelens befolkning skal videreføres.

Administrasjonens utkvittering:

Dark arkitekter (m/ samarbeidende firma) har utarbeidet mulighetsstudie for Skøyenområdet, som består av to rapporter; «Skøyenområdet-analyse og studier» og «Skøyen sentrum-fra veikryss til levende bydel». I tilknytning til utarbeidelsen av mulighetsstudien ble det avholdt to åpne folkemøter, der det blant annet ble gjennomført gruppearbeid rettet mot sentrale tema i mulighetsstudien.

Bydel Ullern mangler møteplasser. Det er avsatt 15 millioner kroner sentralt i Oslo til dette. Bydelsadministrasjonen anmodes om å søke midler fra sentralt hold i forståelse med Ullern byutviklings- og samferdselskomite.

Administrasjonens utkvittering:

Midlene ble utlyst i januar med svært kort frist. Det ble foreslått å opparbeide Lilleakerparken og området ved Stoppestedet/Ullern seniorsenter, men områdene forvaltes ikke av bydelen og det var derfor ikke mulig å søke om midler.

Omsorg+ er et botilbud til eldre. Tilbudet inneholder samlokaliserte boliger, servicearealer og døgnbemannet husverttjeneste. Omsorg+ skal gi trygghet, sosialt samvær og være helseforebyggende, fremme aktivitet og frivillig innsats. Ullern bydelsutvalg ønsker i tiden fremover å fokusere på tjenesten og se om det er mulig å videreutvikle denne. Bydelsutvalget ber om at bydelsdirektøren i løpet av første kvartal 2013 legger frem en status på hvordan Omsorg+ er i dag, hvordan utnyttelsen er og hvilke brukergrupper som benytter tilbudet. I statusfremlegget ber bydelsutvalget også om at bydelsdirektøren vurderer dagens bygningsmasse opp i mot de krav som brukerne har og vil ha fremover

Administrasjonens utkvittering:

Statusrapport er oversendt og politisk behandlet i BU (mars) inneværende år.

Bydelsutvalget ber bydelsdirektøren om å legge frem en handlingsplan til politisk behandling i løpet av første halvår 2013 på hvordan tjenesten kan utvikles videre, bl.a. slik at flere kan ta del i tilbudet og hvordan eventuelt dagens boenheter kan gjøre mer attraktive – evt. i et offentlig privat samarbeid (OPS).

Administrasjonens utkvittering:

Handlingsplanene ble behandlet og vedtatt av BU i juni.

Utkvittering av verbalvedtak og flertallsmerknader

H7 Mottak av flyktninger

Oslo kommune tar i mot 450 flyktninger i 2013.

Bydelens utkvittering:

Bydelen skal bosette 24 flyktninger inneværende år. NAV har bosatt 22 og barnevernet de to siste i boligen for enslig mindreårige flyktninger

H15 Demensteam

Demensteam i alle bydeler må sikre at de som jobber i hjemmebasert omsorg har god opplæring i hvordan avdekke og rapportere kognitiv svikt.

Bydelens utkvittering:)

Bydelen har etablert demensteam med en sykepleier i 100 % stilling. Det er avholdt samarbeidsmøter med hjemmetjenesten for å sikre informasjon og kompetanse på området. Det gis tilbud om individuell oppfølging for personalet hos enkelte brukere samt kartlegging av mulige ressurspersoner i hjemmetjenesten.

H19 Informasjon om hjelpemidler

Alle brukere og deres pårørende i hjemmetjenesten skal få informasjon om aktuelle hjelpemidler som kan hjelpe dem i hverdagen.

Bydelens utkvittering:

Det er opprettet et eget telefonnummer for informasjon om hjelpemidler og ergoterapitjenesten til bydelens brukere. Ergoterapeutene jobber tett opp mot bydelens hjemmetjenester i forhold til hjelpemidler hos brukere og deltar med jevne mellomrom på hjemmetjenestens enhetsmøte for å informere om rutiner og gi råd/veiledning i bruk av hjelpemidler. Brev fra EST med felles informasjon for alle brukere i Oslo kommune ble videresendt alle brukere av hjemmetjenesten høsten 2013.

H27 Innføring av garanti i hjemmetjenesten

Byrådet bes så langt det er mulig organisere hjemmetjenesten slik at brukere har mulighet til selv å velge om de kun ønsker bistand fra personer av samme kjønn til intimhjelp, som eksempelvis dusjing.

Bydelens utkvittering:

Hjemmetjenestene legger til rette så langt det er mulig for å sikre at hjelpen gis av ansatte med samme kjønn som bruker, der bruker ønsker dette.

H30 Vern for eldre

Byrådet bes sørge for at kontakttelen for eldre som er utsatt for vold blir bedre kjent i alle deler av befolkningen.

Bydelens utkvittering:

Informasjon om tjenesten "Vern for eldre" er lagt ut på hjemmesiden. Det gis også informasjon ved bydelens seniorsentra, til bydelens ansatte og andre som er i kontakt med de eldre i bydelen.

H32 Forebyggende helsearbeid i bydelene

Familieplanlegging skal inngå som en naturlig del av det forebyggende helsearbeidet i bydelene.

Bydelens utkvittering:

Dette inngår som en viktig del av svangerskapsomsorgen ved helsestasjonen.

H45 Bekjempelse av barnefattigdom

Antall fattige barn i Oslo øker. En stor andel er barn i minoritetsfamilier. Byrådet bes gjennomgå de tiltak som er rettet inn mot å bekjempe barnefattigdom, for å se hvordan disse kan bli bedre og mer effektive, samt behovet for nye tiltak som bringer barn ut av fattigdom.

Bydelens utkvittering:

Dette er et fokusområde for NAV, barneverntjenesten og det forebyggende barne- og ungdomsarbeid. Det ivaretas individuell vurdering av hver enkelt familie i relasjon til om det er behov for ekstra ytelser i form av dekning av barnehageutgifter, SFO, ekstra penger til klær, fritidsaktiviteter, leirskole m.m. Barneverntjenesten iverksetter tiltak i enkeltsaker ut i fra en totalvurdering av barnets situasjon og behov som vil motvirke isolasjon og fattigdomsproblematikk, eksempelvis økonomisk støtte til barnehage/aktivitetsskole, økonomisk støtte til fritidsaktiviteter og utstyr samt tilskudd til ferier og ferieleir.

Verbalvedtak vedtatt i budsjettet for 2013 som bydelene bør være kjent med

H8 Kostnader ved å bosette flyktninger

Det gjennomføres en kartlegging for å undersøke hvorvidt integreringstilskuddet fra staten dekker de reelle kostnadene kommunen har i forbindelse med integrering, og om tilskuddsordningen er innrettet på en hensiktsmessig måte.

H11 Vilkår for tildeling av tilskudd til integrering og mangfold

Byrådet bes prioritere tverretniske tiltak ved tildeling av tilskudd til integrering og mangfold.

H17 Levering av hjemmetjenester i brukervalgordning (H12/2012)

Byrådet gis fullmakt til å inngå nye avtaler med leverandører for levering av hjemmetjenester i brukervalgordning i hjemmetjenesten.

Bydelens utkvittering:

Bydelen forholder seg til alle nye avtaler som inngås med leverandører om levering av hjemmetjenester og informasjonsmateriell og nettsider oppdateres i tråd med endringene.

H18 Reell valgfrihet i hjemmetjenesten

Byrådet bes legge frem en sak om å gi brukerne av hjemmesykepleie og praktisk bistand reell valgfrihet. Med det menes større fleksibilitet i utførelsen av tjenesten, som for eksempel å kunne velge både person og tidspunkt for når tjenesten utføres

Bydelens utkvittering:

Bydelen forholder seg til, og tilrettelegger for de endringene som blir vedtatt av Oslo bystyre.

H20 Konkurransetsetting av heldøgns institusjoner til eldre (sykehjemsdrift) (H15/2012)

Byrådet gis innenfor sitt ansvarsområde fullmakt til å konkurransetsette heldøgns institusjoner til eldre (sykehjemsdrift)

H22 Byomfattende tilskuddsordning for drift av eldresentrene

Byrådet bes opprette en byomfattende tilskuddsordning for drift av eldresentrene (jamfør tallforslaget)

H26 Lik konkurranse i hjemmetjenesten

Byrådet bes orientere komiteen om hvordan man sikrer at bydelenes hjemmetjeneste og private tilbydere konkurrerer på mest mulig like vilkår.

Bydelens utkvittering:

Bydelen likestiller private og kommunale leverandører og brukere mottar nøytral informasjon. Utførte oppdrag betales i henhold til vedtatte takster, uavhengig av hvorvidt utfører er kommunal eller privat.

H28 Kontrakter om etablering av Omsorg+

Ved inngåelse av nye kontrakter om etablering av Omsorg+ skal bydelene involveres slik at mulige synergieffekter mellom bydelstiltak og Omsorg+ kan sees i sammenheng.

H39 Veiledende normer for økonomisk sosialhjelp til livsopphold

Veiledende normer for økonomisk sosialhjelp til livsopphold pr. mnd. justeres med 3,4 % (deflator), og fastsettes slik for 2013:

Enslige aleneboende	6 068
Ektepar/samboere	9 525
Enslige forsørgere	6 909
Barnetillegg 0-10 år	1 365
Barnetillegg 11-18 år	1 812
Unge hjemmeboende 18-23 år	1 812

Bydelens utkvittering:

Bydelen følger veiledende normer, men foretar individuelle vurderinger i den enkelte sak.

Bystyrevedtak 28.9.2011, sak 286:

Byrådet bes umiddelbart presisere overfor bydelene at barnefamilier med flere enn tre barn skal behandles individuelt ved utmåling av barnetillegg, og at eventuell praksis med

automatikk i bortfall av ytterligere barnetillegg opphører. Denne presiseringen gjentas årlig i forbindelse med orientering om budsjettvedtak mht sosialstønad.

H41 Informasjon ved sosialhjelp

Ved tildeling av sosialstønad skal det gjøres oppmerksom på at sosialhjelp tildeles for livsopphold i Norge.

Bydelens utkvittering:

Det ytes sosialhjelp til de som er bosatt og oppholder seg i Norge på søkertidspunktet, og oppholdstillatelse blir sjekket ved søknad om tildeling av sosialhjelp.

H49 Pris pr vektet sykehjemsplass 2013

Pris pr vektet sykehjemsplass i 2013 fastsettes til kroner 633 334.

H54 Salgspris for tjenester ved Villa Enerhaugen

Salgspris for tjenester ved Villa Enerhaugen skal være kostnadsdekkende og fastsatt i samsvar med vedtatte effektiviseringskrav og inntektsforutsetninger. Når avtaler om kjøp av tjenester inngås skal det være dialog med kjøperbydel om tjenesteinnhold. Justering av pris på avtaler om salg av tjenester til bydelene skal holdes innenfor kommunens deflator. Ved aktivitetsendringer i tjenestekjøpene skal avtalene reforhandles i dialog med kjøperbydelene.

Bydelens utkvittering:

Bydelen kjøper tjenester ved Villa Enerhaugen til kostnadsdekkende priser og det inngås individuell avtale ved hvert enkelt kjøp.

H66 Bydelsbetaling for opphold på rusinstitusjoner under Velferdsetaten

- a) Bydelsbetaling for opphold på samtlige rusinstitusjoner under Velferdsetaten prisjusteres med 3,4 % og utgjør i 2013 kr. 280 pr. døgn pr. klient.
- b) Velferdsetaten gis i samarbeid med aktuell bydel fullmakt til å fastsette en høyere bydelsbetaling for særlig kostnadskrevenende klienter.

Bydelens utkvittering:

Bydelen mottar informasjon på justerte priser fra Velferdsetaten.

H67 Egenbetaling ved rusinstitusjoner

Rusinstitusjoner som til nå har benyttet vederlagsforskriften for klienters egenbetaling går fra 01.01.2013 over til å benytte en fastsatt egenbetaling slik som de øvrige rusinstitusjonene. Det vises til verbalvedtak H26/2008; Byrådet gis fullmakt til å fastsette egenbetaling for klienter ved rusinstitusjoner der vederlagsforskriften ikke brukes.

Bydelens utkvittering:

NAV Ullern følger fastsatte retningslinjer.

H74 Øremerket tilskudd til det kommunale barnevernet

Byrådet gis fullmakt til å utforme søknad til fylkesmannen om midler øremerket det kommunale barnevernet.

H79 Brukerundersøkelse i barnevernet

Byrådet bes gjennomføre en brukerundersøkelse blant barn og ungdom som har tiltak fra barnevernet.

Bydelens utkvittering:

Barneverntjenesten gjennomførte en brukerundersøkelse blant barn og unge i perioden april 12 til mars 13 (13-23 år). Svarprosent var noe lav, men konklusjonen er at ungdommen oppfattes å være fornøyd med den hjelpen de får fra barneverntjenesten. Det arbeides kontinuerlig for økt medvirkning fra brukeren. Tjenesten er med på Helseetatens brukerundersøkelse 2013/2014 og spørreskjema er sendt ut til alle barn i alderen 9 til 18 med tiltak.

H80 Brukerundersøkelse blant dem som har ettervern

Byrådet bes igangsette en brukerundersøkelse blant dem som har ettervern.

Bydelens utkvittering:

Bydelen har ikke gjennomført en egen undersøkelse blant ungdom som har tilbud om ettervern, da de er del av nevnte brukerundersøkelse.

H94 Bruk av OPS-avtaler ved bygging og rehabilitering av sykehjem (KON)

Alle nye sykehjem og totalrehabiliteringer skal som hovedregel utføres som OPS-avtaler.

H95 Salg av kommunale sykehjemsbygg og tilbakeleie ved OPS (KON)

Byrådet bes legge frem sak om salg av kommunale sykehjemsbygg til private eiendomsforvaltere med tilbakeleie i form av OPS-avtaler.

F6. Forsøksprosjekt – salg av kommunale barnehager (FIN)

Byrådet bes gjennomføre et forsøksprosjekt med salg av ti kommunale barnehager i løpet av 2013 og konkurranseutsetting av ytterligere sju barnehager i løpet av 2013 og 2014. Det forutsettes at det finnes aktuelle kjøpere. Erfaringene brukes som grunnlag for å ta stilling til mer omfattende salg og konkurranseutsetting av kommunale barnehager. Barnehagene skal konkurranseutsettes på seksårskontrakter, og det skal ikke legges til grunn kommunens bemanningsnorm som ble sagt opp pr. mai 2012. Byrådet bes fortrinnsvis konkurranseutsette de barnehagene som er dyrest i drift.

Bydelens utkvittering:

Bydelen har gitt byrådsavdelingen tilbakemelding på hvilke kommunale barnehager som er godkjent før 2005, og som har fire avdelinger eller flere. De innmeldte barnehagene er enten delvis påbygget senere, har samdrift med privat aktør eller er i gang med rehabiliteringsprosesser.

K9. Privat barnehageutbygging (KOU)

Byrådet bes om å legge til rette for at barnehageutbyggingen foretas i privat regi.

Bydelens utkvittering:

Bydelen har noe overkapasitet av barnehageplasser, og er derfor ikke i behov av ytterligere utbygging i inneværende år. Ved eventuelle behov for barnehageplasser i kommende periode vil det tilrettelegges for barnehageutbygging i privat regi.

K34. Salg av barnehager (KOU)

Barnehager som er i så dårlig forfatning at de planlegges å rives for så å bygge nytt, skal selges til private barnehagebedrifter.

Bydelens utkvittering:

Bydelen har pr. i dag ingen barnehager som planlegges revet, men har to barnehager som rehabiliteres høsten 2013/våren 2014. Ytterligere en barnehage rehabiliteres i 2014.

K37. Barnehagebedrifter – utbytte (KOU)

Byrådet skal ikke stille krav om at barnehagebedrifter ikke skal ha anledning til å kunne ta ut utbytte av driften.

K38. Barnehageinvesteringer (KOU)

Byrådet bes justere bevilgningene til barnehageinvesteringer i økonomiplanperioden i tråd med de vedtatte verbalforslagene på området.

B9. Brannsikkerhet i kommunale boliger (BYU)

Byrådet bes sørge for at Boligbygg KF prioriterer midler til nødvendig brannsikring av kommunale leiligheter og gårder.

VERBALVEDTAKENE FRA TIDLIGERE ÅR SOM FORTSATT GJELDER

H32/2012

Byrådet bes instruere bydelene om å skjerpe kravene til deltakelse på aktivitetstiltak som vilkår for utbetaling av sosialhjelp.

Bydelens utkvittering:

Bydelen setter arbeid først, og det stilles derfor vilkår om at bruker er aktiv arbeidssøkende eller deltar på kurs der dette er hensiktsmessig. I tillegg benyttes andre kvalifiseringsordninger som kvalifiseringsprogrammet, introduksjonsordningen, og jobbsjansen.

H9/2011 Krav om bestått eksamen i nasjonale fag

Før ansatte/søkere fra land både utenfor og innenfor EØS-området, med unntak av Norden som har egne avtaler for dette, kan få ansettelse som helsefagarbeider i Oslo kommune, kreves bestått eksamen i nasjonale fag.

Bydelens utkvittering:

Det ansettes ingen nye helsefagarbeidere fra land utenfor Norden uten at de har bestått eksamen i nasjonale fag

H47/2011 Kvalitetsmålinger i sykehjem og hjemmetjenesten

Kvalitetsmålinger i sykehjem og hjemmetjenesten består av revisjonsbesøk, objektive indikatorer, brukerundersøkelser, pårørendeundersøkelser og medarbeiderundersøkelser. Brukerundersøkelser foretas årlig i samtlige sykehjem og brukere av hjemmetjenesten. Objektive indikatorer i sykehjem registreres per tertial og årlig i hjemmetjenesten. Revisjonsbesøk gjennomføres annet hvert år i bydelenes bestillerkontor og hos kommunale og private utførere av hjemmetjenester og annet hvert år i sykehjemmene. Pårørendeundersøkelser gjennomføres årlig i samtlige sykehjem. Kvalitetsrevisjonene skal også omfatte sammenfatning av mottatte avviksmeldinger og eventuelle klager fra beboere/brukere. Analyse av medarbeiderundersøkelser skal presenteres sammen med resultater av kvalitetsmålinger.

Bydelens utkvittering:

Hjemmetjenesten har inneværende år hatt kvalitetsrevisjon i regi av Helseetaten, som omfattet pasientsikkerhet innenfor områdene Endring i kognitivt funksjonsnivå og Helhetlig pasientforløp /innleggelse og utskrivninger sykehus. Det ble funnet 1 avvik og gitt 1 merknad: Avviket gikk på at virksomheten ikke kunne vise til at IPLOS og ADL hadde blitt

systematisk oppdatert etter gjeldende retningslinjer eller etter virksomhetens egne rutiner. Avviket er lukket etter systematisk gjennomgang av alle brukere og ny opplæring av alle ansatte med primærbrukere og der tilhørende ansvar for oppdatering av ADL minimum hver sjettede måned. Virksomheten fikk merknad på at det ikke er gjennomført en risikovurdering av rutiner ved innleggelse og utskrivning sykehus. Rutiner for avvik og merknad er laget og innarbeidet i Kvalitetslosen. Brev sendt helseetaten 03.06.2013

Resultatet fra brukerundersøkelsen 2013

Hjemmesykepleien (81 % tilfredshet) 2012

Det scores generelt høyere på enkeltspørsmålene, spesielt på spørsmål om omsorg, kan jobben sin og behandler brukerne med høflighet og respekt. Det scores for dårlig og generelt alt for lavt på hvorvidt ansatte kommer til avtalt tid og om de gir beskjed ved forsinkelser

Resultatet fra brukerundersøkelsen 2013 er enda ikke offentliggjort

Praktisk bistand (85 % tilfredshet) 2012

Også her scores det generelt høyere på enkeltspørsmålene, og som for hjemmesykepleien er det for mange brukere som opplever at hjelpen ikke kommer til avtalt tid og at de heller ikke får beskjed ved forsinkelser. Det ble iverksatt umiddelbare tiltak i begge tjenestene for å bedre brukernes opplevelse på områdene med lav score og det forventes at tiltakene raskt vil bedre brukernes tilfredshet. For å imøtekomme brukere og pårørendes behov for informasjon og opplevelse av samarbeid inviteres alle brukere og pårørende til et møte med lederne av utførertjeneste, søknadskontor og forebygging og rehabilitering. Resultatet fra brukerundersøkelsen 2013 er enda ikke offentliggjort

H24/2008

Byrådet bes i samarbeid med bydelene medvirke til at sosialkontorene også legger vekt på barnas behov for fritidsaktiviteter når de vurderer støtte til barnefamilier.

Bydelens utkvittering:

Det gis råd og veiledning for å bistå barnefamilier i prioriteringen av fritidsaktiviteter for barn, og det foretas individuelle vurderinger ved søknad om bistand til aktiviteter for barn.

F8/2007. Lærlingplasser

Byrådet ber alle etater og virksomheter igangsette tiltak for å rekruttere flere lærlinger.

Bydelens utkvittering:

Det er gitt tilbud og innkalt til intervju for flere søkere i barne- og ungdomsarbeiderfaget, men flere takker nei med begrunnelse i avstand til hjemsted. Bydelen har fem lærlinger med et utdanningsforløp over fire år (med lønn fra NAV i to år og lønn fra bydelene de siste to år). Lærlingene kommer fra voksenopplæringen Helsfyr, som har to prosjektklasser for voksne med etnisk bakgrunn. I tillegg sendes ut tilbud til en voksen lærling («uten rett» det vil si at bydelen ikke mottar tilskuddet på 5 000 som gis for å rekruttere læreplass i Oslo kommune) med læreplass i Smestad barnehage fra februar 2014. Lærlingen skal følge ordinært studieforløp med læretid over to år.

H5/2007 Opprettelse av seniorveiledertjeneste

Bydelene skal tilby seniorveiledertjeneste som tilrettelegger systematisk oppsøkende virksomhet og gjennomføre forebyggende hjemmebesøk hos alle over 80 år som ikke er i kontakt med kommunens tjenester. I tillegg skal andre målgrupper vurderes.

Bydelens utkvittering:

Stillingen er tilknyttet seniorsenter som driftes av Nasjonalforeningen, og ny seniorveileder tiltrådte sommeren 2013.

K72 Det sentrale ungdomsrådet.

Det minnes om at det sentrale ungdomsrådet skal inkluderes som høringsinstans i de saker der det er naturlig.

Bydelens utkvittering:

Ullern ungdomsråd er representert i det sentrale ungdomsrådet med en representant pluss varamedlem. Disse refererer fra rådsmøtene og følger opp at sentralt ungdomsråd får vite om sakene de bør inkluderes i som høringsinstans.

Flertallsmerknader

Samhandlingsreformen – utskrivingsklare

Komiteens flertall, medlemmene fra H, V, F og R, viser til at 2013 blir det første året der vi kan se virkningene av Samhandlingsreformen. Reformen har et folkehelseperspektiv og det blir viktig at byrådet har fokus på å se sammenhenger mellom det forebyggende arbeidet og de tiltakene der ansvaret deles mellom spesialist- og primærhelsetjenesten. Disse medlemmer minner også om den betydning det har for den enkelte og for samfunnet at alle pasienter som skrives ut av sykehusene og overføres til kommunen får et hensiktsmessig oppfølgings- og rehabiliteringstilbud. Det må derfor arbeides systematisk med å bygge opp kompetanse på dette området. Disse medlemmer er bekymret for at reformen er underfinansiert fra Statens side og forutsetter at byrådet orienterer bystyret jevnlig om situasjonen.

Bydelens utkvittering:

Som et tiltak for å imøtekomme samhandlingsreformen utvikler bydelen de lavere trinnene i omsorgstrappen, og inneværende periode er det etablert dagrehabilitering i nyoppussede lokaler i tilknytning til omsorg+ boligene. I tillegg er antallet kjøpte rehabiliteringsplasser i institusjon økt. Bydelen benytter også i noen grad de etablerte byomfattende tjenestene, blant annet rehabiliteringsplassene ved Aker. I hjemmetjenesten fokuseres på kompetanseheving, blant annet innenfor kreft, ernæring og demens. Bydelen har et nært samarbeid med lærings- og mestringssenteret ved Diakonhjemmet sykehus. Hva gjelder finansieringen av de tiltakene som er implementert, så er det intet som tilsier at kostnadene overgår de midlene bydelen ble tildelt i relasjon til reformen.

Komiteen er glad for at byrådet nå har innført "Sambogarantien" og mener denne gir en trygghet for eldre hjelpetrengende par. Sambogarantien sikrer at ektefelle og samboer/ektefelle, der begge har hjelpebehov, og en av dem har behov for sykehjemsplass, skal få tilbud om å bo sammen på sykehjem.

Bydelens utkvittering:

Sambogarantien er kjent i bydelen, og bestemmelsen er innarbeidet i rutinene. Det har vært liten etterspørsel vedrørende dette, men det anslås årlig å være fra 1-3 par hvor dette vil bli aktuelt.

Tilbud til barn med særskilte behov i 8. – 10. trinn og på videregående skole

Det kreves ikke oppholdsbetaling for tilbud før og etter skoletid til barn med særskilte behov fra 8. - 10. trinn og på videregående skole.

Bydelens utkvittering:

Bydelen tar ikke betalt for før - og etter skoletidtilbudet til barn i denne gruppen.

Transporttjenesten for forflytningshemmede – Egenandel

Egenandel innenfor Oslos grenser for turer innen transporttjeneste for forflytningshemmede settes til kr 46 for voksne og kr 23 for barn under 18 år.

Bydelens utkvittering:

Bydelen benytter vedtatt egenandel.

Egenandel for reiser til arbeid, høyere utdanningsinstitusjoner, dagsenter, samt aktivitetsskole

Egenandelen for transporttjenester for reiser til arbeid, høyere utdanningsinstitusjoner, dagsenter, samt aktivitetsskole for forflytningshemmede over 16 år settes til kr 460 pr. måned for reiser i Oslo.

Bydelens utkvittering:

Bydelen benytter vedtatt egenandel.

Transporttjenesten for forflytningshemmede mellom 6 og 67 år - fritidsreiser

For brukere av transporttjenesten for forflytningshemmede mellom 6 og 67 år settes kvoten til 150 reiser pr. år. For brukere som for første gang søker etter 1. juli, settes kvoten til 75 fritidsreiser første året. Det gis anledning til å søke om et begrenset antall tilleggsreiser.

Bydelens utkvittering:

Bydelen benytter vedtatte satser.

Transporttjenesten for forflytningshemmede over 67 år som ikke er blinde eller svaksynte - fritidsreiser

For brukere av transporttjenesten for forflytningshemmede over 67 år som ikke er blinde eller svaksynte, settes kvoten for fritidsreiser til 50 reiser pr. år. For brukere som for første gang søker etter 1. juli, settes kvoten til 25 fritidsreiser første året. Det gis anledning til å søke om et begrenset antall tilleggsreiser

Bydelens utkvittering:

Bydelen benytter vedtatte satser.

Transporttjenesten for forflytningshemmede over 67 år som er blinde eller svaksynte eller spesialbilbrukere - fritidsreiser

For primærbrukere av transporttjenesten for forflytningshemmede over 67 år som er blinde eller svaksynte eller spesialbilbrukere gis en kvote på 150 fritidsreiser pr. år. For primærbrukere som for første gang søker etter 1. juli, settes kvoten til 75 fritidsreiser første året. Det gis anledning til å søke om et begrenset antall tilleggsreiser.

Bydelens utkvittering:

Bydelen benytter vedtatte satser.

Kvalifiseringsprogrammet

I Tilleggsinnstillingens vedlegg 5B vises fordelingen av samlet bevilget beløp til FO4 Kvalifiseringsprogram (KVP) mellom bydelene. På bakgrunn av tildelt beløp til den enkelte bydel, stilles det også i 2013 forventninger til antall deltakere i kvalifiseringsprogrammet i bydelene (Ullern 22,5 deltagere i månedlig gj.snitt.)

Bydelens utkvittering:

Bydelen har ved utgangen av året 17 deltagere inne på programmet, tilsvarende antall som ved 1. tertialrapporteringen.

Demensplan – dagtilbud til personer med demens – øremerkede midler

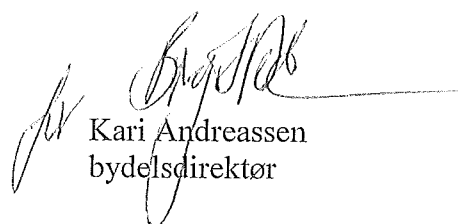
I budsjettet for 2012 ble det fordelt 5 mill. som særskilt tildeling til bydelene til årsverk og driftsutgifter i nyetablerte dagtilbud til demente. I bydelsrammen er tiltaket videreført med 10 mill (helårseffekt). Midlene er øremerket til formålet og bydelene vil bli bedt om å rapportere på bruken av midlene.

Bydelens utkvittering:

Bydelen har et demensteam som jobber med veiledning og aktivisering av mennesker med demens i hjemmet. Sommeren 2013 startet bydelen opp et dagaktivitetstilbud 1 dag i uka. Enkelte av aktivitetene i tilbudet skjer i samarbeid med Skøyen Smestad seniorsenter.

Opplæring i bydelen 2013

Kurs/ seminar	Deltakere	Finansiering
Lederutviklingsprogram 2 dager februar	45	Bydelen
Grunnkurs arbeidsmiljø (HMS)	18	Bydelen
Lederutviklingsprogram 2 dager april	45	Bydelen
2 kurs i språkutvikling/språkstimulering	34	Bydelen
Fagfrokoster, temaer: presentasjon av URO prosjekt, foreldreveiledning og kartlegging av nedstemthet	35	Bydelen
Presentasjon av Ullevål teamet som har ansvar for å følge opp gravide med rus/psykiske plager		Bydelen
Medarbeiderskap v/ KS, høst 2012 - vår 2013, pedagogiske ledere og styreere i barnehagene	112	OU- fondet Bydel Ullern
Fagkurs med temaer: kvalitet hos ansatte og trygge barn leker best, alle ansatte i barnehagene	283	Fylkesmannens kompetansemidler
Fagkurs med tema: lek og tilstedeværelse, ansatte i barnehagene	100	Fylkesmannens kompetansemidler
Arbeidskommunikasjon, april – desember, ansatte i barnehagene	115	NAV
ORRA brann kurs, 10.april, styrere, brannansvarlige, verneombud i barnehagene	27	OBY
Seminar for fagteamet i enhet for funksjonshemmede og psykisk helse	15	OU-fondet/midler Helsedirektoratet
Kurs/ seminar	Deltakere	Finansiering
Seminar ledere, verneombud tillitsvalgte ROS arbeidshelse	80	OU- fondet
Fagkurs med tema: lek og tilstedeværelse, ansatte i barnehagene	96	Fylkesmannens kompetansemidler
Arbeidskommunikasjon, april – desember, ansatte i barnehagene (alle bhg + to bhg)	115+23+17	NAV
Seminar for styrere i barnehagene, enhetsleder og rådgiver	14	Bydelen
Modul 3 av Lederskolen. Organisasjonskultur – jeg og dere	45	Bydelen
Veiledning av Øyvind Kvello i forhold til kartleggingsverktøy/tiltaksvurdering i barneverntjenesten	15	Statlige styrkn. midler, kompetanse
Kurs i EPDS, kartlegging av depresjon	15	R-BUP
Arbeidskommunikasjon, april-desember, ansatte i barnehagene (alle bhg + to bhg)	115+21+17	NAV
Workshop / fagkurser / kveld med 9 temaer, alle ansatte i barnehagene etter påmelding	226	Fylkesmannens kompetansemidler
Kurs i «Selektiv mutisme» for fagsenteret	17	Bydelen
Kurs Brannvernforebyggende arbeid for ansatte	25	Bydelen
Kurs Førstehjelp for ansatte	91	Bydelen
Kurs Tillitsvalgtes rolle i et inkluderende arbeidsliv, ledere, verneombud og tillitsvalgte i lokale HMS- utvalg	68	Bydelen
Helsefremmende medarbeiderskap, sykefraværstiltak Askeveien barnehage	18	Bydelen NAV arbeidsliv


 Kari Andreassen
 bydelsdirektør

Økonomirapportering pr. 31.12 2013

(tall i hele tusen)

	regnskap pr. 31.12	budsjett pr. 31.12	Avvik
Samlet Bydel Ullern	826 759	840 163	13 403

Årsregnskap for 2013 er avsluttet og gjort opp med et regnskapsmessig mindreforbruk (overskudd) på 13,403 millioner.

Utviklingen gjennom året fremstilles som følger:

- Pr. 1. tertial ble det prognostisert med 8,0 millioner i mindreforbruk
- Pr. 2. tertial ble prognosen økt til 9,0 millioner i mindreforbruk
- Pr. november ble prognosen økt ytterligere, et mindreforbruk på 11,2 millioner, som en følge av at smarthusteknologien i Skøyen Terrasse 1 ikke implementeres i 2013
- Regnskapsresultatet på 13,42 millioner ligger over det prognostiserte resultat pr. november, og har i stor grad sin årsaksforklaring i at bydelen helt mot slutten av året tildeles en budsjettjustering på samlet 1,6 millioner som fremstod overraskende i relasjon til bakgrunnen for tildelingen av midlene

Bydelen har gjennom hele året hatt god kontroll på den samlede driften, men det er på det rene at der er økonomiske utfordringer med driften på enkelte tjenestoområder inneværende år og ved inngangen til 2014:

- Utførelser av tjenester til hjemmeboende brukere -5,0 millioner pr. 31.12.13
- Kjøp institusjonsplasser/overliggerere -6,8 millioner pr. 31.12.13
- Kjøp av hjemmetjenester til hjemmeboende -2,1 millioner pr. 31.12.13
- NAV/økonomisk sosialhjelp -2,2 millioner pr. 31.12.13

Gjennomgang av de synliggjorte risikoområdene i budsjett 2013

Forbruk av institusjonsplasser / kostnader overliggerere ved sykehus -6,8 millioner, en forverring på 3,8 millioner fra prognosen pr. 2. tertial rapporteringen

Bydelsutvalget redusert budsjettet måltall med fem plasser, fra 285 i 2012 til 280 i 2013.

Tabellen nedenfor redegjør for utviklingen i det ukentlige forbruket av institusjonsplasser / utskrivningsklare fra 2012 (snitt forrige år) og gjennom året 2013.

Periode	Avvik forbruk institusjonsplasser	Antall døgn utskrivningsklare
Gjennomsnittlig forbruk under måltall gjennom 2012	-4,0 plasser	
Gjennomsnittlig forbruk over måltall 1. tertial	2,5 plasser	2,5 døgn
Gjennomsnittlig forbruk over måltall 2. tertial	5,0 plasser	4,5 døgn
Gjennomsnittlig forbruk over måltall september	11,0 plasser	3,2 døgn
Gjennomsnittlig forbruk over måltall oktober	13,0 plasser	2,7 døgn
Gjennomsnittlig forbruk over måltall november	14,0 plasser	2,0 døgn
Gjennomsnittlig forbruk over måltall desember	16,0 plasser	4,4 døgn

Tabellen forrige side illustrerer følgende:

- at bydelen gjennom 2012 hadde et gjennomsnittlig ukentlig forbruk av institusjonsplasser på fire plasser **under** budsjettert måltall, mens dette for 2013 økte markant fra et gjennomsnitt på 2,5 plasser **over** måltall i 1. tertial til 13,5 plasser **over** måltall gjennom 3. tertial. Dette samtidig som omfanget av hjemmesykepleie økte, og trykket og etterspørselen etter tjenester var omfattende gjennom 3. tertial.

Tabellen nedenfor illustrerer at bydelen gjennom 2012 hadde et gjennomsnittlig ukentlig forbruk av 281 institusjonsplasser, et forholdsvis stabilt forbruk gjennom de to første tertial av 2013, men med en markant økning i 3. tertial.

Periode	Forbruk av plasser (måltall 280)
Gjennomsnittlig forbruk 2012	281,0 plasser
Gjennomsnittlig forbruk 1. tertial	282,0 plasser
Gjennomsnittlig forbruk 2. tertial	285,0 plasser
Gjennomsnittlig forbruk september	291,0 plasser
Gjennomsnittlig forbruk oktober	293,0 plasser
Gjennomsnittlig forbruk november	294,0 plasser
Gjennomsnittlig forbruk desember	296,0 plasser

Vederlagsinntekter (søknadskontoret) 5,02 millioner, en forbedring på 1,6 millioner fra prognosen pr. 2. tertialrapporteringen

Den gjennomsnittlige samlede månedlige inntekten (trygdetrekk og egenbetaling) som følger av at brukere av institusjonsplasser betaler for denne tjenesten, ligger høyere enn hva som er forutsatt i budsjettet. I tillegg ble det gjennom siste halvår forbrukt flere plasser enn budsjettert, noe som isolert sett øker vederlagsinntektene selv om da den enkelte plass netto koster bydelen i størrelsesorden 0,5 millioner.

Kjøp av tjenester til hjemmeboende (søknadskontoret) -2,12, en forverring på 0,72 millioner fra prognosen pr. 2. tertialrapporteringen

Tabellen nedenfor redegjør for utviklingen i ukentlige antall vedtakstimer innen henholdsvis praktisk bistand og hjemmesykepleie i 2012 (snitt forrige år) og gjennom året 2013.

Periode	Antallet vedtakstimer
Gjennomsnittlig vedtakstimer pr. uke praktisk bistand i 2012	1 097 timer
Gjennomsnittlig vedtakstimer pr. uke praktisk bistand 1. tertial	1 018 timer
Gjennomsnittlig vedtakstimer pr. uke praktisk bistand 2. tertial	1 070 timer
Gjennomsnittlig vedtakstimer pr. uke praktisk bistand 3. tertial	1 011 timer
Gjennomsnittlig vedtakstimer pr. uke hjemmesykepleie i 2012	863 timer
Gjennomsnittlig vedtakstimer pr. uke hjemmesykepleie 1. tertial	886 timer
Gjennomsnittlig vedtakstimer pr. uke hjemmesykepleie 2. tertial	843 timer
Gjennomsnittlig vedtakstimer pr. uke hjemmesykepleie september	895 timer
Gjennomsnittlig vedtakstimer pr. uke hjemmesykepleie oktober	923 timer
Gjennomsnittlig vedtakstimer pr. uke hjemmesykepleie november	976 timer
Gjennomsnittlig vedtakstimer pr. uke hjemmesykepleie desember	946 timer

Tabellen på forrige side illustrerer følgende:

- Vedtakstimene innen praktisk bistand lå vesentlig lavere i 2013 enn 2012, og samlet var det et regnskapsmessig mindreforbruk i størrelsesorden 0,5 millioner. En økning i vedtakstimene fra 1. til 2. tertial ble redusert ned mot et snitt på 1 000 timer i 3. tertial
- Vedtakstimene innen hjemmesykepleien lå på nivå med 2012 gjennom de to første tertial av 2013, men i likhet med institusjonsplasser så økte forbruket markant gjennom 3. tertial (regnskapsmessig merforbruk 2,6 millioner)
- Etter en vedtakstopp for hjemmesykepleie i november er imidlertid vedtakstiden redusert noe i desember, og nivået er stabilisert gjennom januar 2014

Utførertjenestene av hjemmetjenester (praktisk bistand / hjemmesykepleie) -5,0 millioner, en forverring på 0,5 millioner fra prognosen pr. 2. tertialrapporteringen

Bydelen har hatt vedvarende utfordringer med dimensjoneringen av kostnadene i relasjon til inntektene fra produksjonen innenfor begge utførertjenestene. Bydelen gjennomgår månedlig effektiviteten innen tjenestene for å sikre at den direkte brukertid som følger av prismodellen i brukervalgsordningen blir ivaretatt, og i stor grad så overholdes effektivitetskravet den enkelte måned. Men, på tross av tett oppfølging av de ukentlige arbeidslistene til den enkelte ansatte, så har det med bakgrunn i tjenestenes kompleksitet og ressurstilgang forekommet enkelte utfordringer med tilpasningen til effektivitetskravene.

Barnevernet 0,2 millioner, en forbedring på 0,2 millioner fra prognosen pr. 2. tertialrapporteringen

Budsjettet for barnevernet ble redusert med 2,0 millioner fra 2012 til 2013, dette i tråd med den reelle aktiviteten barnevernet hadde ved utgangen av fjoråret.

- Bydelen lyktes med å redusere antallet institusjonsplasseringer fra ni til fem i løpet av 2012, og det samlede antallet plasseringer er ikke endret gjennom inneværende år
- De akutt plasseringer som oppstod ble løst gjennom kortvarige institusjonsopphold
- Det samlede antall kjøpte døgn ved institusjoner er redusert fra 2012 til 2013
- Det samlede aktivitetsnivået i barnevernet har holdt seg tilnærmet stabilt gjennom hele 2013, også sett i relasjon til status gjennom 3. tertial av 2012

Tilbud til mennesker med nedsatt funksjonsevne -3,6 millioner, en forverring på 0,2 millioner fra prognosen pr. 2. tertialrapporteringen

- Hva gjelder kjøp av bo - og dagtilbud i private institusjoner, omsorgslønn og støttekontakter så vil dette samlet driftes tilnærmet innenfor de vedtatte rammer
- Kjøp av brukerstyrt personlig assistanse (BPA) og avlastningstjenester endte med et merforbruk på 3,9 millioner
- TT-kjøringen endte med et mindreforbruk på 0,35 millioner

Nav - kontoret/økonomisk sosialhjelp / kvalifiseringsprogrammet -2,2 millioner, en forbedring på 0,3 millioner fra prognosen pr. 2. tertialrapporteringen

I 2012 var der et merforbruk på 2,4 millioner innen økonomisk sosialhjelp isolert, mens det samlet for enheten var et merforbruk på 0,9 millioner. Tilsvarende merforbruk for 2013 utgjør 4,6 millioner og 2,2 millioner

- Gjennomsnittlig antall månedlig brukere i 2013 lå i snitt seks over snittet for 2012, 126 brukere versus 120. Isolert ingen omfattende økning, men med en markant og bekymringsfull økning de siste tre måneder. Økt antall brukere forklarer i størrelsesorden 0,8 millioner av økt merforbruk fra 2012 til 2013
- En økning i den gjennomsnittlige månedlige utbetalingen av økonomisk sosialhjelp pr. bruker fra 2012 til 2013 (kr 10 980 til kr 12 135) forklarer omtrentlig 1,7 millioner av det økte merforbruket i 2013
- Tabellen nedenfor illustrerer utviklingen i kostnader knyttet til bruken av hospitsplasser, og som det fremkommer så er det i 2013 en positiv «knekk» på det økende forbruket som var i perioden 2009 til 2012

år	kostnad pr. 31.12 (kr)
2009	748 000
2010	950 000
2011	1 232 000
2012	2 080 000
2013	1 341 000

- Det var visse utfordringer knyttet til tidsbruken ved overføring av saker hvor bruker flytter eller av andre årsaker skal ivaretas av andre NAV - kontor enn Ullern. Dette ble tatt grundig tak i, og det er på det rene at bydelen har lyktes med å overføre et ikke ubetydelig antall saker til andre bydeler eller kommuner
- Antallet deltagere i kvalifiseringsprogrammet endte opp noe under måltall

Andre forhold som påvirker det regnskapsmessige resultatet pr. 31.12.2013

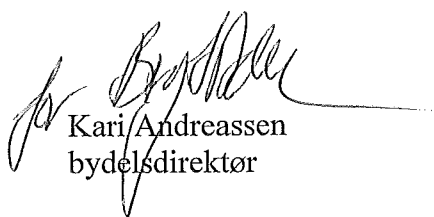
- **Oppstart Casinetto omsorgsbolig, mindreforbruk 1,8 millioner**
Fremdriftsplanen tilsier at oppstart av boligen tidligst finner sted i januar 2014. Det er avsatt 2,0 millioner til oppstart av boligen, men inneværende år vil det kun kostnadsføres lønn for enkelte ansettelser i desember måned
- **Tilskudd private barnehager, mindreforbruk 1,0 millioner**
De samlede kostnadene for overføringene av tilskudd til de private barnehagene i 2013 er tilnærmet i sin helhet beregnet, og status utgjør en samlet utbetaling i størrelsesorden 1,0 millioner lavere enn avsatte budsjettmidler
- **Lønnsoppgjøret 2013, mindreforbruk 1,5 millioner**
Bydelen avsatte rundt regnet 1,5 millioner mer til lønnsoppgjøret for 2013 enn hva den samlede reelle kostnad knyttet til lønnsoppgjøret ble. Dette også etter at bydelen er trukket i bydelsrammen som følge av ett «billigere» lønnsoppgjør enn hva som ble lagt til grunn i bystyrets vedtatte budsjett for 2013

- **Statlig refusjon ressurskrevende brukere, merinntekt 3,0 millioner**
Med bakgrunn i fjorårets statlige kompensasjon for ressurskrevende brukere, utviklingen/endringer gjennom inneværende år, og de beregninger som er foretatt i relasjon til regnskapsavslutningen så tilsier dette samlet at bydelen vil motta i størrelsesorden 3,0 million utover budsjettetert refusjon
- **Utsatt oppstart implementering av smarthusteknologi, mindreforbruk 1,7 millioner**
Anskaffelse og implementering av smarthusteknologien i Skøyen Terrasse 1 ble av ulike årsaker utsatt til 2014

Mer-/mindreforbruk pr funksjonsområde og kostrafunksjon

(tall i hele tusen)

Funksjonsområde	Regnskap pr. 31.12	Budsjett pr. 31.12	Avvik pr.31.12
FO-1 Helse, sosial og nærmiljø	56 018	54 455	-1 563
FO-2A barnehager	311 695	312 950	1 255
FO-2B Oppvekst	44 185	45 221	1 036
Herav:			
Kostra 251	3 641	3 658	17
Kostra 252	16 288	15 611	-677
FO-3 Pleie og omsorg	394 921	391 940	-2 981
Herav:			
Kostra 253	216 101	215 387	-714
Kostra 254	131 428	128 284	-3 144
FO-4 Økonomisk sosialhjelp	21 248	17 297	-3 951
Ordinær drift	826 759	821 863	-4 896
Buffer / udisp.samh.midler		18 300	18 300
Samlet bydelen	824 014	840 163	13 403



Kari Andreassen
bydelsdirektør

