



Oslo kommune
Bydel Søndre Nordstrand
Bydelsadministrasjonen

SAKSFRAMLEGG

Sakstittel:
Årsregnskap 2013

Saken behandles i:
Arbeidsutvalget
Bydelsutvalget

Møtedato:
20.03.2014
27.03.2014

Utvalgssaksnr.:

Saksbeh: Dag Rødsand
Arkivkode: 121.0
Saksmappe: 2012/180

Bakgrunn

I Oslo kommunes økonomireglement for 2013, "Instruks for økonomiforvaltningen i bydeler", pkt 2.6 "Årsregnskap og årsberetning", er det gitt følgende retningslinjer:

"Bydelsutvalget skal behandle bydelens regnskap. Som grunnlag for bydelsutvalgets behandling fremlegger bydelsdirektøren regnskapet med den spesifisering som ble brukt i bydelsutvalgets budsjettvedtak. Avvik i forhold til opprinnelig vedtatt og justert budsjett skal fremgå av regnskapets oversikter og kommentarer."

Saksframstilling

Regnskap 2013 er på 1161,448 mill kr mot regulert budsjett på 1097,665 mill kr. Det gir et merforbruk på 63,783 mill kr. Dette er en betydelig forverring i forhold til 2012 som viste et mindreforbruk på 8,762 mill kr. Regnskapsutviklingen fra 2008 til 2013 har vært som følger:

År	2008	2009	2010	2011	2012	2013
Regnskap i mill kr	-57,9	-62,3	-7,6	-57,3	+8,8	-63,8

Bydelens budsjett inneholder også øremerkede midler som går til ulike prosjekter. Den del av disse midler/prosjekter som ikke er avsluttet, vil bli overført til 2014. Ubrukte midler utgjør 14,7 mill kr. Korrigert for ubrukte særskilte øremerkede midler, ble bydelens reelle merforbruk i 2013 på 78,482 mill kr. I 2012 var resultatet etter korrigerings for ubrukte øremerkede midler 4,986 mill kr i merforbruk.

Inndekning av merforbruket

I hht økonomireglementet må bydelen dekke inntil 4% av budsjetterte utgifter for artsgruppe 11 i bystyrets budsjettvedtak. Bydelen kan imidlertid vedta å dekke merforbruket over en toårsperiode, men slik at minimum 2% av budsjetterte utgifter for artsgruppe 11 i bystyrets budsjettvedtak dekkes inn påfølgende budsjettår og resten i år to. I 2013 utgjør 4% av budsjetterte utgifter for bydel Søndre Nordstrand for artsgruppe 11 i regnskapet 39,383 mill. Det innebærer

at 2% utgjør 19,692 mill. Økonomireglementet tilsier dermed at bydel Søndre Nordstrand må dekke 19,692 mill. i 2013, mens 2. halvpart på 19,691 mill kr kan dekkes i 2015.

Bydel Søndre Nordstrand er i bystyrets vedtatte budsjett for 2014 allerede redusert med 4,040 mill kr. Det gjenstår dermed 15,652 mill kr (19,692 – 4,040 = 15,652). Bydelen har tatt høyde for et salderingsbeløp på 15,652 mill kr i budsjettet for 2014.

Denne disponeringen vedtok bydelsutvalget i møte 13.02.2014 i sak 1/14

Samlet oversikt

(Beløp i 1.000 kr)

	Regnskap 2012	Oppr. Budsjett 2013	Regulert budsjett 2013	Regnskap 2013	Avvik reg.bud/ regnskap 2013
Netto driftsutgifter					
Funksjonsområde 1	135 578	124 863	145 195	116 369	28 826
Funksjonsområde 2A	289 526	292 501	303 245	318 684	-15 439
Funksjonsområde 2B	222 336	192 975	214 785	249 071	-34 287
Funksjonsområde 3	324 216	342 571	347 349	370 146	-22 797
Sum netto utgifter, drift	971 656	952 910	1 010 574	1 054 271	-43 697
Funk.omr. 4, sosialhjelp og kvalifiseringsprogram (netto utg.)	89 747	99 265	87 091	107 176	-20 085
Sum netto utgift + sosialhjelp	1 061 403	1 052 175	1 097 665	1 161 448	-63 783

Bydelens vurderinger:

Tabell ovenfor viser netto driftsutgifter pr funksjonsområde. Regnskap 2013 er på 1161,448 mill kr mot regulert budsjett på 1097,665 mill kr. Det gir et merforbruk på 63,783 mill kr. I forhold til regnskap 2012 er dette en betydelig forverring. Da var regnskapet på 8,762 mill kr i mindreforbruk.

Bydelens budsjett inneholder også øremerkede midler som går til ulike prosjekter. Den del av disse midler/prosjekter som ikke er avsluttet, vil bli overført til 2014. Ubrukte midler utgjør 14,7 mill kr. Korrigert for ubrukte særskilte øremerkede midler, ble bydelens reelle merforbruk i 2013 på 78,482 mill kr.

I desember 2013 ble alle bydeler bedt om å ompostere utgiftene på kostra 120 slik at det hovedsakelig kun er virksomhetsleder og ass. virksomhetsleder som regnskapsføres her. På grunn av korte tidsfrister ble bydelene ikke pålagt å gjøre tilsvarende endringer av budsjettet. 30,996 mill kr ble ompostert fra kostra 120 til øvrige kostra. Dersom denne ompostering ikke hadde skjedd, ville kostra 120 vist et merforbruk på 0,058 mill kr.

Omposteringen fra kostra 120 til øvrige kostra og funksjonsområder innebærer følgende endringer pr. funksjonsområde:

(beløp i 1.000 kr)

Funksjonsområde 1 Helse, sosial og nærmiljø unntatt kostra 120	6 947
Funksjonsområde 1 Helse, sosial og nærmiljø kun kostra 120	-30 996
Funksjonsområde 2A Barnehager	6 500
Funksjonsområde 2B Oppvekst	4 387
Funksjonsområde 3 Pleie og omsorg	13 162
Sum	0

Korrigeres det for dette ville mindreforbruket på funksjonsområde 1 Helse, sosial og nærmiljø vært 4,8 mill kr, merforbruket på funksjonsområde 2A Barnehager ville vært 8,9 mill kr og merforbruket på funksjonsområde 2B Oppvekst ville vært 29,9 mill kr. Funksjonsområde 2B

omfatter både fritid, skolehelsetjeneste og barnevern. Merforbruket på funksjonsområde 3 ville vært 9,6 mill kr

I tabellen nedenfor er utvikling i utgifter pr kontogruppe vist for 2011-2013. Eksterne prosjektmidler er trukket ut

Sum utgifter	(Beløp i 1.000 kr)			Prosentvis endring fra 2012 til 2013
	Regnskap 2013	Regnskap 2012	Regnskap 2011	
0 Lønn og sosiale utgifter	686 597	630 558	583 154	9 %
1 Kjøp av varer og tj. som inngår i egenprod	302 266	286 923	277 554	5 %
3 Kjøp av tj. som erstatter egenprod	261 205	246 400	237 214	6 %
4 Overføringsutgifter	109 812	95 922	94 111	14 %
5 Finansutgifter og finanstransaksjoner	4 065	3 677	3 110	11 %
Sum utgifter	1 363 945	1 263 479	1 195 142	8 %
Sum inntekter				
6 Salgsinntekter	- 57 186	- 57 569	- 55 511	-1 %
7 Refusjoner	- 107 133	- 106 475	- 105 445	1 %
8 Overføringsinntekter	- 48 881	- 53 411	- 32 649	-8 %
9 Finansinntekter og finanstransaksjoner	- 2 281	- 2 422	- 1 867	-6 %
Sum inntekter	- 215 481	- 219 877	- 195 472	-2 %
NETTO DRIFTSUTGIFTER	1 148 464	1 043 603	999 670	
Endring fra året før	10,0 %	4,4 %		

Oversikten viser at netto driftsutgifter økte med 10% fra 2012 til 2013. Utgiftene økte med 8% mens inntektene gikk ned med 2%.

Når det gjelder kontogruppe 4 **Overføringsutgifter** som økte med 14% så skyldes det i hovedsak økte utgifter til økonomisk sosialhjelp.

Kontogruppe 0 **Lønn og sosiale utgifter** økte med 9% dvs 56 mill kr. Dette var en økning langt over den generelle lønnsøkning. En gjennomgang av bakgrunnstallene på kontogruppen viser at økningen på 56 mill kr kan fordeles slik:

- Generell lønnsøkning fra 2012 til 2013 10,5 mill kr
- Pensjonsøkning som følge av høyere pensjonssats 22,0 mill kr
- Økt utgift til KVP 6,0 mill kr
- Økt antall årsverk 13,4 mill kr
- Andre forhold 4,1 mill kr
- Sum 56,0 mill kr

Funksjonsområde 1 (Helse, sosial og nærmiljø) har et mindreforbruk på 28,826 mill kr.

Funksjonsområdet har ubenyttede øremerkede midler for 5,215 mill kr som søkes overført til

2014. Tar man hensyn til omposteringen på kostra 120 og øremerkede midler, har FO1 reelt et merforbruk på 0,438 mill kr.

Funksjonsområde 2A (barnehager) har et merforbruk på 15,439 mill kr. Dette beløpet omfatter ikke ubenyttede øremerkede midler på om lag 1,072 mill kr. som søkes overført til 2014. Korrigeres det for øremerkede midler og omposteringen på kostra 120 blir reelt merforbruk på FO 2A 10,011 mill kr.

Funksjonsområde 2B (Oppvekst) har et regnskapsmessig merforbruk på 34,287 mill kr. Dette beløpet omfatter også ubenyttede øremerkede midler på 7,9 mill kr. som søkes overført til 2014. Korrigeres det for øremerkede midler og omposteringen på kostra 120 blir reelt merforbruk på FO 2B på 37,8 mill kr.

Funksjonsområde FO3 (pleie og omsorg) viser et merforbruk på 22,797 mill kr. Beløpet omfatter også ubenyttede øremerkede midler på 0,487 mill kr. som søkes overført til 2014. I tillegg er kostra 120 Administrasjon fordelt ut på funksjonsområde 3 med 13,162 mill kr. Korrigeres det for øremerkede midler og ompostering av kostra 120 blir reelt merforbruket 10,122 mill kr

Funksjonsområde FO 4 (økonomisk sosialhjelp) viser et merforbruk på 20,085 mill kr. Antall klienter og månedlig utbetaling pr klient ble høyere enn budsjettet.

Under omtalen av de enkelte funksjonsområdene gis det mer detaljerte kommentarer.

Funksjonsområde 1

(Beløp i 1.000 kr)

Netto driftsutgifter pr.KOSTRA-funksjon	Regnska p 2012	Oppr. Budsjett 2013	Regulert budsjett 2013	Regnska p 2013	Avvik reg.bud/ regn-skap 2013
100 Politisk styring	1 185	861	861	814	47
120 Administrasjon	33 728	36 237	36 799	5 861	30 938
130 Adm.lokaler	5 646	4 267	4 312	3 405	907
180 Div. fellesutgifter	683	208	208	127	81
190 Interne serviceenh.	0	3 084	0	0	0
233 Annet forebyggende helsearbeid	8 967	9 987	12 341	12 282	59
241 Diagnose, behandling og rehabilitering	12 252	13 246	16 145	12 786	3 359
242 Råd, veiledning og sosialt forebyggende arb.	46 580	47 278	44 756	46 637	-1 880
243 Tilbud til personer med rusproblemer	7 829	0	6 284	8 007	-1 723
265 Kommunalt disponerte boliger	545	769	1 172	2 567	-1 395
273 Kommunale sysselsettingstiltak	7 867	2 652	11 768	9 911	1 857
275 Introduksjonsordn.	9 081	3 804	8 053	11 720	-3 667
283 Bistand til etabl. og opprettholdelse av egen bolig	2 325	2 407	2 432	2 468	-36
335 Rekreasjon i tettsted		0	0	20	-20
365 Kulturminnevern	35				
385 Andre kulturakt.	174	63	63	110	-47
860 Motpost avskrivninger	-1 317	0	0	-347	347
Sum netto utgifter *)	135 578	124 863	145 195	116 369	28 826

Bydelens vurderinger:

Funksjonsområde 1 viser for 2013 et mindreforbruk på 28,826 mill kr. Den vesentligste årsaken til mindreforbruket skyldes en teknisk justering av kostra 120 Administrasjon. Alle bydeler er bedt om å ompostere utgiftene på kostra 120 slik at det hovedsakelig kun er virksomhetsleder og ass. virksomhetsleder som regnskapsføres her. På grunn av korte tidsfrister ble bydelene ikke pålagt å gjøre tilsvarende endringer av budsjettet. 30,996 mill kr ble ompostert fra kostra 120 til øvrige kostra. Korrigert for dette ville kostra 120 vist et merforbruk på 0,058 mill kr.

Omposteringen fra kostra 120 til øvrige kostra og funksjonsområder innebærer følgende endringer pr. funksjonsområde:

(beløp i 1.000 kr)

Funksjonsområde 1 Helse, sosial og nærmiljø unntatt kostra 120	6 947
Funksjonsområde 1 Helse, sosial og nærmiljø kun kostra 120	-30 996
Funksjonsområde 2A Barnehager	6 500
Funksjonsområde 2B Oppvekst	4 387
Funksjonsområde 3 Pleie og omsorg	13 162
Sum	0

Funksjonsområdet har ubenyttede øremerkede midler for 5,215 mill kr som søkes overført til 2014. Tar man hensyn til omposteringen på kostr 120 og øremerkede midler, har FO1 reelt et merforbruk på 0,438 mill kr.

Kostra 275 Introduksjonsordningen fikk et merforbruk på 3,667 mill kr. Det skyldes at bydelen fikk 1,3 mill kr mindre enn budsjettet i ordning «asylsøkere, selvboettere», 0,7 mill kr i økte kostnader ved omlegging av HR-systemet, 0,7 mill kr ved høyere antall deltakere og høyere tilskudd pr klient i programmet enn budsjettet, samt resultat av omlegging av kostra 120 med 1,0 mill kr.

Kostra 243 Tilbud til personer med rusproblemer fikk et merforbruk på 1,723 mill kr. 0,5 mill kr skyldes større utgifter til rusomsorgen enn forutsatt. Hovedsakelig kostet tiltakene mer enn forventet. Øvrig merforbruk på 1,2 mill kr skyldes feil bruk av kostra på ansatte på sosialkontoret.

Kostra 273 Kommunale sysselsettingstiltak fikk et merforbruk på 1,857 mill kr. 1,3 mill kr skyldes øremerkede midler som søkes overført til 2014 og 0,7 mill kr skyldes omlegging av kostra 120. Korrigert for disse 2 forhold går denne kostra reelt sett med et mindreforbruk på 0,143 mill kr

Funksjonsområde 2 A

(Beløp i 1.000 kr)

Netto driftsutgifter pr.KOSTRA-funksjon	Regnskap 2012	Oppr. Budsjett 2013	Regulert budsjett 2013	Regnskap 2013	Avvik reg.bud/ regnskap 2013
201 Førskole	228 323	234 325	237 239	254 464	-17 225
211 Styrket tilbud til førskolebarn	30 928	26 544	32 584	33 413	-829
221 Førskolelokaler og skyss	30 275	31 632	33 422	30 807	2 615
Sum netto utgifter *)	289 526	292 501	303 245	318 684	-15 439

Bydelens vurderinger:

Samlet sett har FO 2A (barnehager) et mindreforbruk på 15,439 mill kr. Dette beløpet omfatter ikke ubenyttede øremerkede midler på om lag 1,072 mill kr. som søkes overført til 2014.

Korrigeres det for øremerkede midler og ompostering på kostra 120 blir reelt merforbruk på FO 2A 10,011 mill kr.

Kostra **201 Førskole** viser et merforbruk på 17,225 mill kr. eksklusiv ubrukte øremerkede prosjektmidler på 1,072 mill. Kostra 201 har dermed et merforbruk på 18,297 mill kr. De ubrukte prosjektmidlene gjelder bl.a. "Arbeidsplassbasert utdanning", "Kompetanse i barnehage" og "Norsk kurs for ansatte i barnehage".

Kostra **211 Styrket tilbud til førskolebarn** har et merforbruk på 0,829 mill kr.

Kostra **221 Førskolelokaler og skyss** viser et mindreforbruk på 2,615 mill kr.

Kostra 201, 211 og 221 viser et samlet merforbruk på 15,439 mill kr. Av dette merforbruket kan 6,061 mill relateres til bydelens 26 barnehager. 6,500 mill kr. skyldes omfordeling av kostrafunksjon 120 der regnskapsmidlene ble omfordelt uten at det tilsvarende ble foretatt for budsjettmidlene. 2,876 mill kr. er merforbruk knyttet til andre tiltak og områder innen barnehagesektoren som også inkluderer sentrale avsetninger/kostnader.

Merforbruket for bydelens barnehager på 6.061 mill kr. kan deles inn i et merforbruk av lønnskostnader på 15,554 mill kr. og et merforbruk på 4,571 mill kr. i driftskostnader, se tabellen nedenfor. Driftsinntektene viser et samlet mindreforbruk på 14,064 mill kr.

Merforbruket for lønnskostnader og mindreforbruket av driftsinntekter kan relateres til lønn og sykerefusjoner som samlet sett utgjør et merforbruk på 1,5 mill kr. Sykerefusjonene dekker med andre ord ikke opp for lønnskostnadene for barnehagene i 2013. Når det gjelder driftskostnadene og merforbruket på 4,571 mill kr. så skyldes dette merforbruket innleie av vikarer i 2013 som samlet sett utgjør kr.4,736. Dersom vi tar hensyn til innsparingskravene for barnehagene i 2013 og tar ut disse ville barnehagene hatt et mindreforbruk på 4,716 mill kr. Dette indikerer at bydelens barnehager i 2013 klarte 44% av innsparingskravet.

Avvik barnehager 2013	Avvik Totalt pr kostra	Innsparingskrav pr kostra	Avvik uten innsparing pr kostra
Artsgruppe	201,211 og 221	201,211 og 221	201,211 og 221
Lønnskostnader	-15 554	9 777	-5 777
Driftskostnader	-4 571	1 000	-3 571
Driftsinntekter	14 064	0	14 064
Sum	-6 061	10 777	4 716

Funksjonsområde 2 B

(Beløp i 1.000 kr)

Netto driftsutgifter pr. KOSTRA-funksjon	Regnskap 2012	Oppr. Budsjett 2013	Regulert budsjett 2013	Regnskap 2013	Avvik reg.bud/ regnskap 2013
231 Aktivitetstilbud for barn og unge	24 219	19 780	30 806	25 008	5 797
232 Forebygging - skole- og helsestasjonstjeneste	18 763	17 569	18 723	20 056	-1 333
244 Barneverntjeneste	43 806	48 353	51 499	53 483	-1 984
251 Barneverntiltak i familien	13 651	11 438	16 351	19 493	-3 142
252 Barneverntiltak utenfor familien	121 897	95 835	97 406	131 031	-33 625
Sum netto utgifter *)	222 336	192 975	214 785	249 071	-34 287

Bydelens vurderinger:

Funksjonsområde 2B Oppvekst har et regnskapsmessig merforbruk på 34,287 mill kr. Dette beløpet omfatter også ubenyttede øremerkede midler på 7,9 mill kr. som søkes overført til 2014. Korrigeres det for øremerkede midler og ompostering på kostra 120 blir reelt merforbruk på FO 2B på 37,8 mill kr.

De ubenyttede øremerkede midler på 7,9 mill kr fordeles med 5,3 mill kr på Oslo Sør og 2,6 mill kr til andre aktivitetstiltak for barn og unge.

Kostra **231 Aktivitetstilbud for barn og unge** og **232 Forebygging – skole- og helsestasjonstjeneste** har til sammen et mindreforbruk på 4,465 mill kr. Som nevnt ovenfor har man her ubrukte øremerkede prosjektmidler på til sammen 5,3 mill kr. Korrigert for prosjektmidlene vil kostra 231 og 232 ha et merforbruk på 0,835 mill kr. Merforbruket skyldes omfordeling av Kostrafunksjon 120 der regnskapet er blitt ført på henholdsvis funksjon 231 og 232 uten at budsjettmidlene er blitt fordelt tilsvarende.

Barnevernet omfatter kostra **244 Barneverntjeneste, 251 Barneverntiltak i familien og 252 Barneverntiltak utenfor familien**. Til sammen viser regnskapet for 2012 et merforbruk på 38,751 mill kr.

Kostnadsutviklingen i barnevernet for perioden 2005-2013 er vist i tabellen nedenfor

Tabell: Kostnadsutvikling i barnevernet for perioden 2005 – 2013 (beløp i 1000 kr)

Kostra	2005	2006	2007	2008	2009	2010	2011	2012	2013
244	16 767	19 256	22 369	26 337	33 619	35 274	39 067	43 806	53 483
251	12 251	22 786	21 748	24 776	32 430	31 229	17 427	13 651	19 493
252	55 891	61 974	85 350	102 881	129 122	145 169	120 735	121 897	131 031
Sum	84 909	104 016	129 467	153 994	195 261	211 672	177 229	179 354	204 007
Årlig %vis endring		22,5 %	24,5 %	18,9 %	26,8 %	8,4 %	-16,3 %	1,2 %	13,7%

Tabellen viser utviklingen i nominelle tall. Som tabellen viser, var den årlige prosentvise økningen f.o.m. 2006 t.o.m. 2009 i snitt på godt over 20 %. Økningen fra 2009 til 2010 var på 8,4 %, men det ble en betydelig reduksjon fra 2010 til 2011 med 16,3 %. I 2012 var det en moderat økning på 1,2 %. Utviklingen fra 2011 til 2012 innebærer derfor en reell reduksjon, da pris- og lønnsutviklingen var på i overkant av 3 %. I 2013 har det igjen vært en betydelig økning i kostnadsutviklingen i barnevernet.

For å få til den positive utviklingen har det de siste årene vært investert i Barnevernet mht. økt antall ansatte. Fra sommeren 2009 og fram til i dag har det vært en økning på 18,1 stillinger. Av disse utgjør den statlige styrkingen av barneverntjenesten 7,1 stillinger inklusive den siste 0,6 stillingen fra sommeren 2012. Dette har ført til at ledere og barnevernkonsulenter har fått bedre kontroll over enkeltsaker, særlig de med omfattende tiltak. Barnevernkonsulentene har også i større grad fått mulighet til å gjøre deler av arbeidet med ungdom og foreldre selv der dette har vært vurdert som riktig både i et faglig og et økonomisk perspektiv. Egne tiltak både internt i barneverntjenesten og i bydelen forøvrig er viktige satsingsområder.

En solid satsing på fritidstiltak og forebyggende tiltak innen oppvekstområdet fører også til at flere uroer seg og agerer på uroen. M.a.o. at man ikke forholder seg passiv til forhold som gir grunnlag for uro. Dette legger et godt grunnlag for at hjelpen kan settes inn tidligere noe som igjen vil kunne bety både et bedre faglig arbeid i f.h.t. den enkelte barn/ungdom og billigere tiltak.

Oversikten nedenfor viser utvikling i barnevernstiltak i 2013.

Tiltak i familien – funksjon 251

Det ble i budsjettet satt et snitt for institusjonsplassering innenfor familien (foreldre/barn plasseringer) på 1,5 som en følge av fokus på å unngå slike plasseringer så langt som mulig. Det viste seg å være for lavt, snittet ble 2,3 barn pr måned i denne type plassering. I siste halvår av 2013 var det kun 1 plassering, mens det i første halvår var 27 plasseringer.

I budsjett for 2013 var det satt et mål om å ha 395,2 barn i hjelpetiltak i hjemmet gjennomsnittlig per måned, også her ligger antallet som fikk denne type tiltak høyere enn budsjettet med 429,3. I først halvår av 2013 ble det i gjennomsnitt innvilget 439 hjelpetiltak i hjemmet, mot 419,3 i andre halvår. For årets 3 siste måneder var gjennomsnittlig antall hjelpetiltak per måned 399,3.

Tiltak utenfor familien – funksjon 252

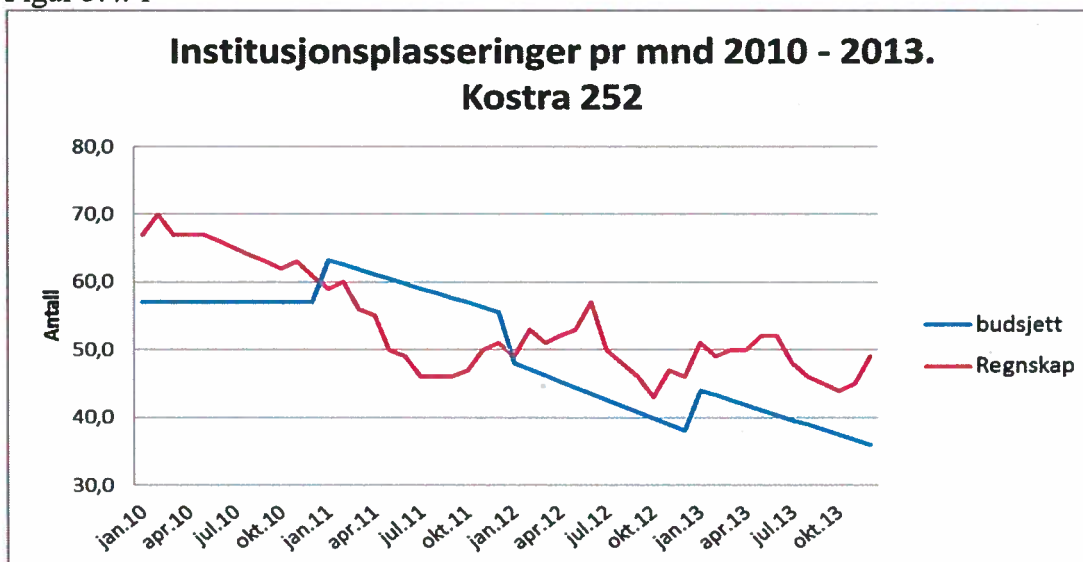
Antall barn og unge plassert i institusjoner utenom familien var i opprinnelig budsjett satt til et snitt på 40. Det har vært flere barn i institusjoner gjennom hele 2013 og der gjennomsnittet for året ble på 48,4 plasseringer. Antallet plasseringer institusjon, statlig familiehjem eller beredskapshjem i første halvår var i gjennomsnitt 50,7 mot 46,2 annet halvår. Det tilsvarende tallet for andre tiltak som innebærer plasseringer i fosterhjem og hybel er 109,2 i første halvår, og 108,3 i andre halvår 2013. Til tross for at antallet plasseringer er redusert med i gjennomsnitt 4,5 plasser knyttet til institusjon og 0,9 for fosterhjem og hybel fra første halvår til andre halvår er kostnadene samlet for disse to typene plasseringer så å si den samme for første halvår kr.65,4 mill. og kr.65,6 mill. for andre halvår. Dette indikerer at antallet går ned, men at kostnadene per plassering i gjennomsnitt er økt. Dette har sammenheng med at akutt plasseringer i institusjon ofte koster 1,5-3 ganger så mye som en ordinær plass. Derfor er hovedutfordringen å unngå akutt plasseringer i institusjon, få barn/unge som blir plassert i institusjon så raskt som mulig over i andre tiltak som beredskapshjem og fosterhjem. Hovedtiltakene i barnevernet er i stor grad av kontroll og oppfølging av barnevernkonsulenter og ledere i barnevernet, der fokus er på hvorvidt tiltaket er tjenlig, fører til at brukere raskt kommer over i andre typer plasseringer og at det ikke brukes akutt plasser lengre enn nødvendig for å beskytte barna. De tiltak som er satt i verk for å få antall barn i hjelpetiltak til et nivå som gjenspeiler bydelens innsats på oppvekstområdet har også hatt betydning her. Barneverntjenesten arbeider med at barn og unge med behov for tiltak skal få det, men ikke lengre enn det som er tjenlig. Det er et godt samarbeid med barnehage, forebyggende enhet og

fritidsenheten for å sikre at det blir iverksatt foreldreveiledning og andre tiltak som ivaretar behov på et lavere nivå.

BARNEVERNET		2013	jan	Feb	mar	Apr	mai	jun	jul	aug	sep	okt	nov	des
Antall barn/unge med tiltak i familien (Kostra 251)														
I institusjon	Budsjett		2,0	1,9	1,8	1,7	1,6	1,5	1,4	1,3	1,2	1,1	1,0	0,9
	Regnskap		4,0	5,0	7,0	6,0	5,0	0,0	0,0	0,0	1,0	0,0	0,0	0,0
Tiltak i familien	Budsjett		420	416	411	406	402	397	393	388	384	379	375	370
	Regnskap		405	417	451	461	441	461	440	458	420	403	398	397
Antall barn/unge med tiltak utenfor familien (Kostra 252)														
I institusjon	Budsjett		44,0	43,3	42,5	41,8	41,1	40,4	39,6	38,9	38,2	37,5	36,7	36,0
	Regnskap		51,0	49,0	50,0	50,0	52,0	52,0	48,0	46,0	45,0	44,0	45,0	49,0
Andre tiltak	Budsjett		106,0	105,2	104,4	103,5	102,7	101,9	101,1	100,3	99,5	98,6	97,8	97,0
	Regnskap		109,0	113,0	109,0	108,0	107,0	109,0	109,0	107,0	108,0	108,0	108,0	110,0
Sum tiltak	Budsjett		572	566	560	554	547	541	535	529	523	517	510	504
	Regnskap		569	584	617	625	605	622	597	611	574	555	551	556

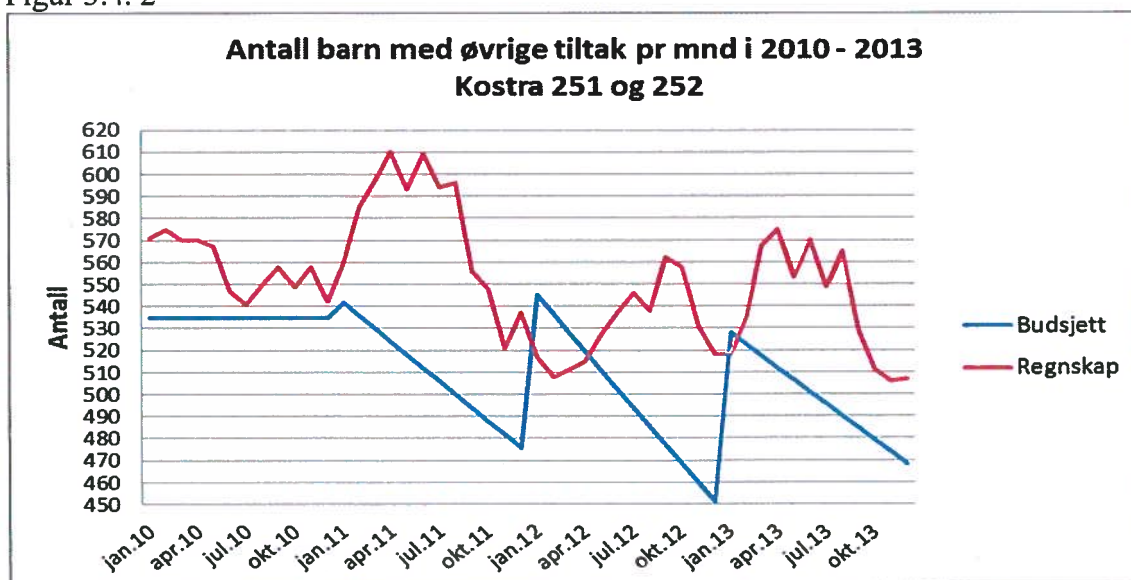
Figur 3.4.1 viser antall institusjonsplasseringer pr mnd i 2010-2013. Figuren viser at det har vært en jevn nedgang i antall institusjonsplasseringer i perioden 2010-2012. I 2013 har det vært en viss utflating, dog med en nedgang i andre halvår. Ved utgangen av 2013 var det 49 barn i institusjon, som fordeler seg på institusjon og statlige familie-/beredskapshjem

Figur 3.4. 1



Figur 3.4.2 viser utviklingen innen øvrige tiltak (ikke institusjonsplasseringer) pr mnd i perioden 2010-2013. Bydelen har hatt nedgang, selv om det har vært perioder med økning. Første halvår 2011 var det en markant økning som skyldes en stor økning i meldinger. Som følge av sterk innsats fikk man løst mange av sakene og antallet tiltak ble kraftig redusert. I 2013 har det vært en betydelig nedgang i andre halvår.

Figur 3.4. 2



Når det gjelder enhetskostnader viser oversikten nedenfor budsjettert gjennomsnittlige kostnader pr. tiltak pr. måned og faktiske gjennomsnittlige kostnader pr. tiltak pr. måned i 2012 og 2013, fordelt på KOSTRA-områder.

(beløp i kr.)

Barnevern	Regnskap 2012		Budsjett 2013		Regnskap 2013		Budsjett 2013 - Regnskap 2013	Budsjett 2013 - Regnskap 2013
	antall	pris pr tiltak	antall	pris pr tiltak	antall	pris pr tiltak	Bruttotall i kroner	Prosent
	Gj.snitt pr mnd	Gj.snitt pr mnd / kr	Gj.snitt pr mnd	Gj.snitt pr mnd / kr	Gj.snitt pr mnd	Gj.snitt pr mnd / kr	Avvik i kr.	Avvik i %
Kostra 251								
Institusjon	3,0	55 314	1,5	41 364	2,3	82 908	-1 601 246	-222,3 %
Andre tiltak	419,3	2 555	395,2	2 260	429,3	2 388	-1 586 176	-14,8 %
							-3 187 422	-27,9 %
Kostra 252								
Institusjon	19,8	215 800	14,0	220 000	20,8	234 791	-21 629 834	-58,5 %
Familiehjem	29,8	98 330	26,0	87 500	27,7	100 225	-6 014 790	-22,0 %
Andre tiltak	108,3	29 276	101,5	27 155	108,8	31 856	-8 466 362	-25,6 %
Sum	580,2		538,2		588,9		-36 110 986	-37,1 %

Kostra 251 tiltak i familien, viser høyere gjennomsnittskostnader i regnskapet enn budsjettert for institusjonsplasser, kombinert med gjennomsnittlig flere plasseringer i løpet av året. Det samme er tilsvarende for andre tiltak. Derfor viser kostra 251 barnevern tiltak i familien et samlet brutto merforbruk på 3,187 mill kr i 2013.

Når det gjelder kostra 252 tiltak utenfor familien, ble gjennomsnittskostnaden i regnskapet høyere enn budsjettert for institusjoner, familiehjem og andre tiltak. I tillegg ble gjennomsnittlig antall plasseringer hver måned høyere enn budsjettert. Alt i alt medførte dette et samlet brutto merforbruk på kostra 252 tiltak utenfor familien på 36,110 mill kr. i 2013.

Funksjonsområde 3

(Beløp i 1.000 kr)

Netto driftsutgifter pr. KOSTRA-funksjon	Regnskap 2012	Oppr. Budsjett 2013	Regulert budsjett 2013	Regnskap 2013	Avvik reg.bud/regnskap 2013
234 Aktivisering og støttetjenester ovenfor eldre og funksjonshemmede	43 527	40 394	41 538	50 876	-9 338
253 Helse- og omsorgstj. i institusjon	75 848	83 086	83 723	78 896	4 828
254 Helse- og omsorgstj. til hjemmeboende	183 405	196 128	199 079	218 666	-19 587
261 Institusjonslokaler	177	138	183	270	-87
733 Transport (ordninger) for funksjonshemmede	21 260	22 825	22 825	21 439	1 386
Sum netto utgifter *)	324 216	342 571	347 349	370 146	-22 797

Bydelens vurderinger:

FO3 viser et merforbruk på 22,797 mill kr. Beløpet omfatter også ubenyttede øremerkede midler på 0,487 mill kr. som søkes overført til 2014.. I tillegg er kostra 120 Administrasjon fordelt ut på funksjonsområde 3 med 13,162 mill kr. Se også kommentarene under 3.2.5 Hovedoversikt økonomi FO1.

Korrigeres det for øremerkede midler og ompostering av kostra 120 blir reelt merforbruket 10,122 mill kr

Dette fordeler seg på følgende kostra:

Kostra 234 Aktivisering og servicetjenester overfor eldre og funksjonshemmede har et merforbruk på 9,338 mill kr. Korrigert for omposteringen fra kostra 120 til kostra 234 på 2,194 mill kr, ble resultat et merforbruk på 7,144 mill kr. Bakgrunnen for merforbruket er at det er brukt mer på avlastning – ferieavlastning og individuelle avlastning – 2,0 mill kr. Det er kjøpt færre dagsenter plasser enn budsjettet, men prisen pr plass ble vesentlig høyere enn budsjettet, noe som ga 1,78 mill kr i merforbruk. Videre ble utgifter til etter skoletidsordning for barn med særskilte behov og støttekontakter 1,85 mill kr høyere enn budsjett. Driftsutgiftene på Søknadskontoret ble 1,1 mill kr høyere enn budsjett

Kostra 253 Bistand, pleie, omsorg i institusjoner for eldre og funksjonshemmede har et mindreforbruk på 4,828 mill kr. Korrigert for omposteringen fra kostra 120 til kostra 253 på 2,194 mill kr, ble resultat et mindreforbruk på 7,022 mill kr.

Utgiftene til heldøgns omsorg i institusjon hadde en merutgift på 1,0 mill kr. På øvrige koststeder var det små avvik i forhold til budsjett. Årsaken til det store mindreforbruket skyldes at vesentlige utgifter var budsjettet på kostra 253, men utgiftene ble postert på kostra 254. Ser man kostra 253 og 254 sammen var det i 2013 et merforbruk på 3,79 mill kr.

Kostra 254 Bistand, pleie, omsorg til hjemmeboende har et merforbruk på 19,587 mill kr. Korrigert for omposteringen fra kostra 120 til kostra 234 på 8,775 mill kr, ble resultat et merforbruk på 10,812 mill kr

Merutgiften på kostra 254 er hovedsakelig knyttet til resultatenhets Funksjonshemmede og resultatenhets Hjemmetjenesten.

Som det fremgår av tabell 3.5.2 har kostnadsutviklingen på enhet Funksjonshemmede vært mellom 6 og 7 millioner årlig. På tre boenheter har det vært et betydelig merforbruk på lønnskostnader i 2013. Noe av dette merforbruket resulterer i økte refusjoner på kostnadskrevende brukere. Når det gjelder enhet Psykisk helse har kostnadsutviklingen vært på omtrent en million fra 2012 til 2013. Også her er det lønnskostnader som kan forklare økningen. Totalt utgjør kostnadene ved begge enhetene 47 % av de totale kostnader på kostra 254 i 2013.

Tabell 3.5. 1 Kostnadsutviklingen for enhet Funksjonshemmede og Psykisk helse

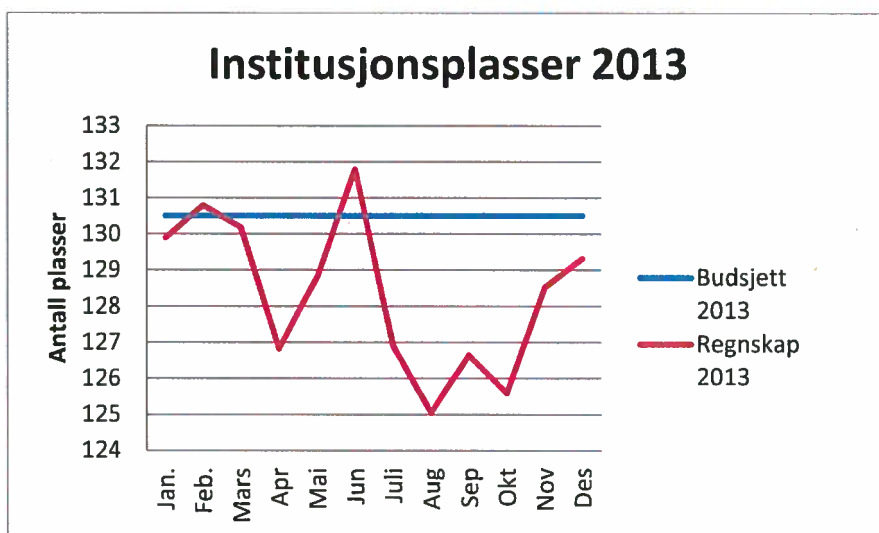
Kostnadsutviklingen 2010-2013				
	2010	2011	2012	2013
Enhet Funksjonshemmede	56 410 723	63 952 073	69 952 149	75 021 791
Enhet Psykisk helse	16 405 088	15 612 063	18 401 878	19 338 232
Prosent av kostra 254				47 %

Særlig kostnadskrevende brukere

Det endelige refusjonsbeløp for utgifter påløpt i 2012 ble utbetalt i 2013 og var på 46,554 mill. Dette beløpet var 4,054 høyere enn budsjettet. Det ble i regnskapet for 2013 avsatt 45,838 mill, og det er 2,338 mill høyere enn budsjettet i 2013. Dette beløp er fordelt på kostra 253 (34 %) og 254 (66 %).

Institusjonsplasser har en utvikling som vist i tabell 3.5.2 og tallene viser at bruken av plasser for januar-desember ligger under budsjett for 2013. Dette fremkommer også i figur 3.5.1. Budsjettet antall institusjonsplasser pr mnd var 130,5. I januar-desember ble det i gjennomsnitt benyttet 128,4 plasser pr måned. Pr 31.12.2012 hadde bydelen benyttet 129,3 plasser.

Figur 3.5. 1. Bydelens bruk av institusjonsplasser.



Når det gjelder sykehjemsplasser var det en reduksjon fra februar til april som så økte til 110 plasser i juni, som ble årets høyeste, jf tabell 3.5.3. Mot slutten av året stabiliserte det seg på 106 plasser, 1 plass under budsjett. Variasjonen i bruken av sykehjemsplasser kan forklares med en viss omløpshastighet av korttidsplasser gjennom året.

Når det gjelder psykiatriplasser ble det benyttet samme antall som budsjettet, herunder 14 plasser, med unntak av perioden april til august hvor bydelen benyttet 13 plasser. Resultatet for 2013 ble 13,6 plasser like under budsjett.

Avlastning bolig økte gjennom året fra 7,5 til 8,3 i desember med et gjennomsnitt på 7,7 plasser som resultat for 2013. Resultatet ble 0,8 plasser under budsjett.

Tabell 3.5. 2: Bydelens bruk av institusjonsplasser.

BYDEL SØNDRE NORDSTRAND	Des.	Budsj.	Jan.	Feb.	Mars	Apr	Mai	Jun	Juli	Aug	Sep	Okt	Nov	Des	Resultat
Pleie-og omsorg	2012	2013	2013	2013	2013	2013	2013	2013	2013	2013	2013	2013	2013	2013	2013
Sykehjems- plasser	108,2	107,0	107,4	108,2	107,6	105,2	107,0	110,0	105,1	103,3	103,9	102,8	106,2	106,0	106,1
herav korttidsplasser inkl.intermediære	19,9	16,0	19,0	19,0	19,9	19,0	19,6	21,9	19,1	19,3	20,2	16,4	19,1	16,3	19,1
herav aldershjems- plasser	1	1	1	1	1	1	1	1	1	1	1	1	1	1	1,0
Plasser psykiatri	14	14	14	14	14	13	13	13	13	13,0	14,0	14,0	14,0	14,0	13,6
Plasser institusjon/bolig	1	1	1	1	1	1	1	1	1	1	1	1	1	1	1,0
Avlastning bolig	7,73	8,5	7,5	7,6	7,6	7,6	7,8	7,8	7,8	7,8	7,8	7,8	7,3	8,3	7,7
Sum	130,9	130,5	129,9	130,8	130,2	126,8	128,8	131,8	126,9	125,1	126,7	125,6	128,5	129,3	128,4

Hjemmetjenesten

Tabell 3.5.4 viser gjennomsnittlig antall utførte timer praktisk bistand og hjemmesykepleie pr mnd hittil i år.

Tabell 3.5. 3: Utførte timer hjemmesykepleie og praktisk bistand pr mnd i 2013

2013							
Timer pr mnd.	Budsjett 2013 Søknads- kontoret	Bestilte timer Søknads- kontoret	Budsjett 2013 hjemme- tjenesten	Utførte timer kommunal leverandør, Hjemme- tjenesten	Utførte timer av private leverandører	Andel kommunal leveranse	Andel utført av private
Hjemme- sykepleien	2100	2039	2016	1815	224	89 %	11 %
Praktisk bistand	1865	2115	1362	1599	516	76 %	24 %

I forhold til budsjett har søknadskontoret bestilt færre timer hjemmesykepleie, men flere timer praktisk bistand enn budsjettet, jf figur 3.5.2 og 3.5.3. Dette har gitt en kostnadsmessig effekt også for hjemmetjenesten fordi disse er innsatsfinansiert.

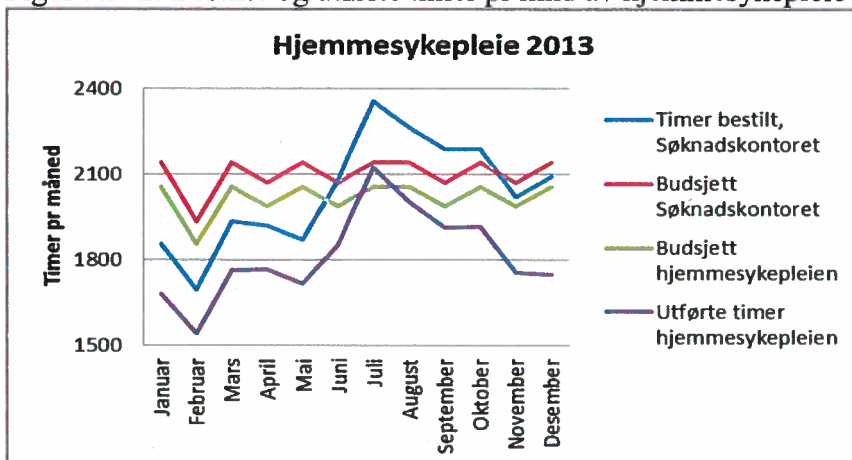
Hjemmetjenesten fikk i 2013 et merforbruk på totalt 3,559 mill kr. Her inngår hjemmesykepleie med et merforbruk på 2,998 mill, administrasjonen med 0,680 mill kr. Nattjenesten og praktisk bistand går i balanse.

Bakgrunnen for resultatene er som følger:

- Når det gjelder **hjemmesykepleie** ble det utført 1.815 timer pr mnd i 2013, jf tabell 3.5.4. og figur 3.5.2. Budsjettet var lagt opp med 2.016 timer pr mnd og resultatmessig

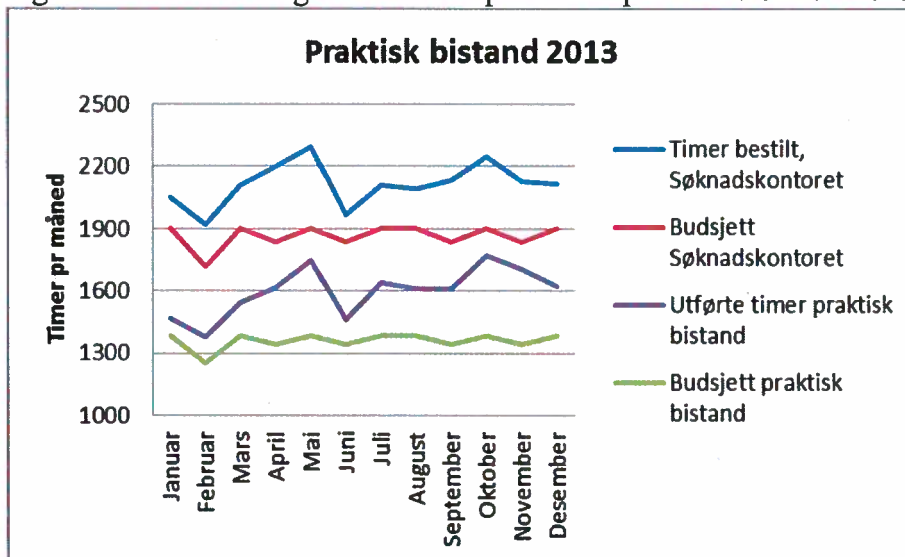
ble det utført 201 timer pr mnd mindre enn budsjettert. Det var kun i juli måned at det ble utført flere timer enn budsjettert, jf figur 3.5.2. Regnskapet viser et merforbruk på 2,998 mill kr og kan knyttes til høye lønnskostnader, høye driftskostnader til bilparken tjenesten disponerer. I tillegg tapte man inntekter på avlyste oppdrag og bomturer.

Figur 3.5. 2: Bestilte og utførte timer pr mnd av hjemmesykepleie i 2013



- **Praktisk bistand** utførte 1.599 timer pr mnd i 2013. Budsjettet var satt opp med 1.362 utførte timer pr mnd og det ble utført 237 timer pr mnd mer enn budsjettert. Som vi ser av figur 3.5.3 er det utført vesentlig flere timer enn budsjettert og denne sammenhengen er en konsekvens av bestillingen fra Søknadskontoret, som har bestilt flere timer enn de har budsjettert. I 2013 har Praktisk bistand gått i balanse.

Figur 3.5. 3: Bestilte og utførte timer pr mnd av praktisk bistand i 2013

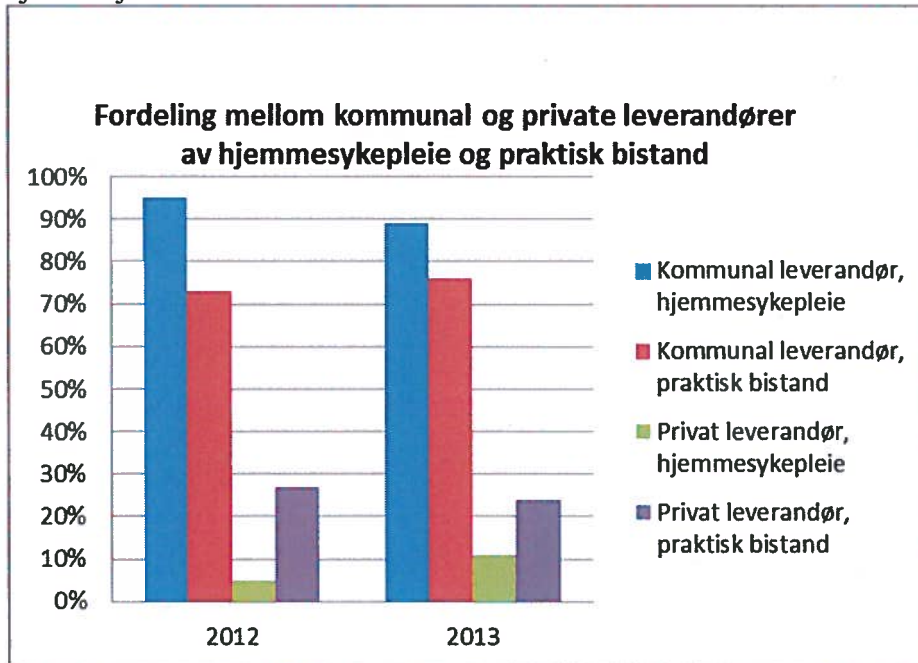


- Tjenesten har vist at styrket fokus på sykefravær og arbeid med å redusere overtidsbruk har gitt en positiv utvikling knyttet til gapet mellom budsjett og regnskap. Samtidig er tjenesten i gang med et HMS-prosjekt med ekstern kompetanse for å styrke opp under dette arbeidet.

Som det fremgår av tabell 3.5.4 og figur 3.5.4 viser resultatet for 2013 at private leverandører har en markedsandel på 24 % innenfor praktisk bistand målt i utførte timer. Hvis man

sammenligner med 2012 har andelen likevel gått ned fra 27 % i 2012 til 24 % i 2013. Dette er vist i den lilla søylen. Det foreligger en motsatt utvikling innenfor hjemmesykepleien. I 2012 var markedsandelen på hjemmesykepleie for private leverandører på kun 5 %, men denne har økt til 11 % i 2013, se grønn søyle.

Figur 3.5. 4 Prosentvis fordeling mellom kommunal og private leverandører av hjemmetjenester



733 Transport (ordninger) for funksjonshemmede

Kostra 733 viser et mindreforbruk på 1,332 mill kr

I 2012 fikk bydelen et betydelig merforbruk på tjenesten. Det skyldtes en omlegging og utvidelse av tjenesten. Ved utarbeidelse av budsjettet for 2013 ble den nye ordningen lagt til grunn og budsjettet ble oppjustert i forhold til 2012. Det viser seg at utgiftene ble lavere enn forventet. Antall brukere ble i 2013 819 mot 788 i 2012 og 821 i 2011.

FO3 fordelt på brukere over og under 67 år

Budsjettet som bydelene tildeles innen funksjonsområdene baseres på kriteriesystemet. Innen FO3 vektet det bl.a. på aldersgruppene over og under 67 år. Yngre brukere er ofte mer kostnadskrevende enn eldre. Det har vært viktig å dokumentere hvordan bydelen bruker midlene på FO3, fordelt på brukere over og under 67 år. Dette både som et bidrag i diskusjonen om kriteriesystemets utforming og i en bevisstgjøring i bydelen om hvordan midlene faktisk brukes.

FO3 består hovedsakelig av kostra 234, 253, 254 og 733. Kostra 234 og 253 har et 4. siffer som indikerer om brukeren er over eller under 67 år. For kostra 254 har det vært frivillig å benytte det 4. siffer.

Tallene i tabell 3.5.5 viser at bydelen bruker en økende andel utgifter på klienter under 67 år, mens bystyrets tildeling (Kriteriefordelt budsjett) viser at bydelen fikk relativt mindre til denne gruppen i 2013 enn i 2012.

Tabell 3.5. 4: Fordeling av midler på grupper over og under 67 år

Brukergruppe	Årsregnskap 2011	Årsregnskap 2012	Årsregnskap 2013	Kriteriefordelt budsjett 2012	Kriteriefordelt budsjett 2013
Over 67 år	34 %	33 %	30 %	42 %	44 %
Under 67 år	66 %	67 %	70 %	58 %	56 %
Sum	100 %	100 %	100 %	100 %	100 %

I tabellen er det vist tall for 2011, 2012 og 2013. Bydelens bruk av midler på gruppene har endret seg lite. Imidlertid ser det ut for at kriteriefordelingen for Søndre Nordstrand har endret seg slik at gruppen over 67 år får større vekt sammenlignet med 2012.

Funksjonsområde 4

(Beløp i 1.000 kr)

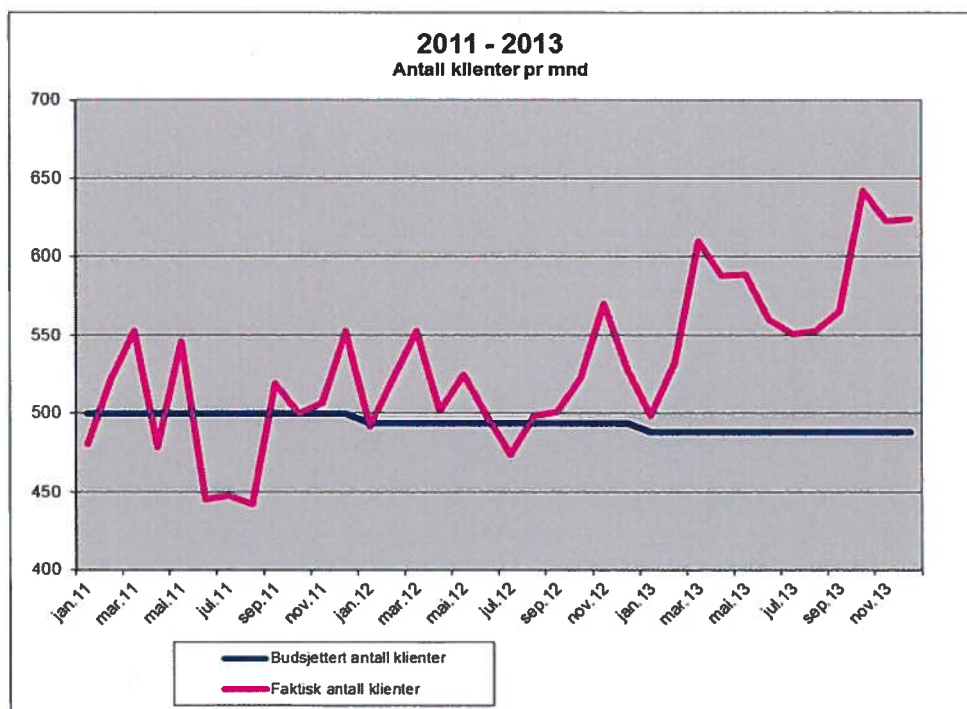
Netto driftsutgifter pr. KOSTRA-funksjon	Regnskap 2012	Oppr. Budsjett 2013	Regulert budsjett 2013	Regnskap 2013	Avvik reg.bud/ regnskap 2013
276 Kvalifiseringsordn.	24 968	31 667	28 848	30 496	-1 648
281 Økonomisk sosialhjelp	64 779	67 598	58 243	76 680	-18 437
Sum FO4 *)	89 747	99 265	87 091	107 176	-20 085

Bydelens vurderinger:

I 2013 ble det omdisponert midler fra funksjonsområde 4 til 1 for 12,444 mill kr. Fra kostra 281 ble det overført 9,355 mill kr og fra kostra 276 overført 3,089 mill kr. Midlene gikk hovedsakelig til aktive arbeidsmarkedstiltak. 4,984 mill kr ble overført til institusjonsplasser i alkoholistsorgen.

Bydelen fikk i 2013 et merforbruk på 20,085 mill kr. Kostra 281 fikk et merforbruk på 18,437 mill kr Det skyldes at gjennomsnittlig utbetalt beløp pr klient/mnd ble kr 11.813 mot budsjett kr 10.869. Samtidig ble antall klienter pr mnd 578 mot budsjett på 488.

I løpet av året opplevde bydelen en kraftig stigning i antall klienter. Det har nær sammenheng med økt arbeidsledighet. Utviklingen i antall klienter fra 2011 til 2013 er vist i figuren nedenfor.




Vedlagt følger

- Regnskap etter kontogruppe
- Regnskap etter funksjonsområde og kontogruppe
- Regnskap etter KOSTRA og kontogruppe
- Regnskap etter Resultatenhet og kontogruppe

Bydelsdirektørens forslag til vedtak

Bydelsutvalget tar regnskap for 2013 til orientering

Bydel Søndre Nordstrand, 26.02.2014



Hans Reidar Ness
bydelsdirektør



Dag Rødsand
økonomisjef

Regnskap etter kontogruppe

(Beløp i 1.000 kr)

	Budsjett - Dok 3 2013	Regulert budsjett 2013	Regnskap 2013	Avvik budsjett - regnskap
Sum utgifter				
0 Lønn og sosiale utgifter	633 542	641 259	704 495	-63 236
1 Kjøp av varer og tj. som inngår i egenprod	281 116	292 178	309 494	-17 317
3 Kjøp av tj. som erstatter egenprod	245 288	244 744	263 829	-19 084
4 Overføringsutgifter	97 577	91 179	113 854	-22 675
5 Finansutgifter og finanstransaksjoner	0	0	4 065	-4 065
Sum utgifter	1 257 523	1 269 359	1 395 737	-126 377

Sum inntekter

6 Salgsinntekter	-67 744	-60 467	-57 189	-3 278
7 Refusjoner	-91 540	-66 163	-118 451	52 287
8 Overføringsinntekter	-45 264	-44 264	-56 368	12 104
9 Finansinntekter og finanstransaksjoner	-800	-800	-2 281	1 481
Sum inntekter	-205 348	-171 694	-234 289	62 595
DRIFTSRESULTAT	1 052 175	1 097 665	1 161 448	-63 783

Regnskap etter funksjonsområde og kontogruppe

FO1 Helse, sosial og Nærmiljø

(Beløp i 1.000 kr)

	Budsjett - Dok 3 2013	Regulert budsjett 2013	Regnskap 2013	Avvik budsjett - regnskap
Sum utgifter				
0 Lønn og sosiale utgifter	114 936	104 679	98 806	5 873
1 Kjøp av varer og tj. som inngår i egenprod	39 893	45 356	32 598	12 758
3 Kjøp av tj. som erstatter egenprod	12 690	12 690	12 276	414
4 Overføringsutgifter	2 419	2 419	3 635	-1 216
Sum utgifter	169 938	165 144	147 314	17 830

Sum inntekter

6 Salgsinntekter	-9 754	-9 754	-7 442	-2 312
7 Refusjoner	-35 321	-10 195	-19 155	8 960
8 Overføringsinntekter	0	0	-3 994	3 994
9 Finansinntekter og finanstransaksjoner	0	0	-1 324	1 324
Sum inntekter	-45 075	-19 949	-31 915	11 966
DRIFTSRESULTAT	124 863	145 195	115 399	29 796

FO2A Barnehager

(Beløp i 1.000 kr)

	Budsjett - Dok 3 2013	Regulert budsjett 2013	Regnskap 2013	Avvik budsjett - regnskap
Sum utgifter				
0 Lønn og sosiale utgifter	230 502	231 382	251 457	-20 075
1 Kjøp av varer og tj. som inngår i egenprod	20 538	22 206	31 973	-9 767
3 Kjøp av tj. som erstatter egenprod	87 668	88 091	88 951	-860
4 Overføringsutgifter	2 072	2 072	2 601	-529
5 Finansutgifter og finanstransaksjoner	0	0	735	-735
Sum utgifter	340 780	343 751	375 717	-31 966
Sum inntekter				
6 Salgsinntekter	-37 000	-29 723	-28 872	-851
7 Refusjoner	-11 279	-10 783	-26 950	16 167
8 Overføringsinntekter	0	0	-509	509
Sum inntekter	-48 279	-40 506	-56 331	15 825
DRIFTSRESULTAT	292 501	303 245	319 386	-16 141

FO2B Oppvekst

(Beløp i 1.000 kr)

	Budsjett - Dok 3 2013	Regulert budsjett 2013	Regnskap 2013	Avvik budsjett - regnskap
Sum utgifter				
0 Lønn og sosiale utgifter	83 915	94 522	114 172	-19 650
1 Kjøp av varer og tj. som inngår i egenprod	46 347	57 259	67 211	-9 952
3 Kjøp av tj. som erstatter egenprod	46 781	46 781	66 765	-19 984
4 Overføringsutgifter	22 202	22 202	26 472	-4 270
5 Finansutgifter og finanstransaksjoner	0	0	820	-820
Sum utgifter	199 245	220 764	275 440	-54 676
Sum inntekter				
6 Salgsinntekter	-2 029	-2 029	-2 559	530
7 Refusjoner	-4 241	-3 950	-19 124	15 174
8 Overføringsinntekter	0	0	-4 417	4 417
Sum inntekter	-6 270	-5 979	-26 100	20 121
DRIFTSRESULTAT	192 975	214 785	249 340	-34 555

F03 Pleie og omsorg

(Beløp i 1.000 kr)

	Budsjett - Dok 3 2013	Regulert budsjett 2013	Regnskap 2013	Avvik budsjett - regnskap
Sum utgifter				
0 Lønn og sosiale utgifter	176 661	182 880	210 489	-27 609
1 Kjøp av varer og tj. som inngår i egenprod	167 242	166 305	176 242	-9 938
3 Kjøp av tj. som erstatter egenprod	98 149	97 182	95 837	1 345
4 Overføringsutgifter	843	843	1 454	-611
Sum utgifter	442 895	447 209	484 022	-36 813

Sum inntekter

6 Salgsinntekter	-18 961	-18 961	-18 314	-647
7 Refusjoner	-36 699	-37 235	-48 423	11 187
8 Overføringsinntekter	-44 664	-43 664	-47 139	3 475
Sum inntekter	-100 324	-99 860	-113 876	14 015
DRIFTSRESULTAT	342 571	347 349	370 146	-22 797

F04 Økonomisk sosialhjelp

(Beløp i 1.000 kr)

	Budsjett - Dok 3 2013	Regulert budsjett 2013	Regnskap 2013	Avvik budsjett - regnskap
Sum utgifter				
0 Lønn og sosiale utgifter	27 528	27 796	29 572	-1 776
1 Kjøp av varer og tj. som inngår i egenprod	7 096	1 052	1 470	-418
4 Overføringsutgifter	70 041	63 643	79 693	-16 050
5 Finansutgifter og finanstransaksjoner	0	0	2 509	-2 509
Sum utgifter	104 665	92 491	113 243	-20 752

Sum inntekter

6 Salgsinntekter	0	0	-2	2
7 Refusjoner	-4 000	-4 000	-4 800	800
8 Overføringsinntekter	-600	-600	-308	-292
9 Finansinntekter og finanstransaksjoner	-800	-800	-957	157
Sum inntekter	-5 400	-5 400	-6 067	667
DRIFTSRESULTAT	99 265	87 091	107 176	-20 085

Årsregnskap 2013 pr Resultatenhet

Budsjett - Dok 3 2013	Regulert budsjett 2013	Regnskap 2013	Avvik budsjett - regnskap
-----------------------------	------------------------------	------------------	---------------------------------

SAMFUNN OG HELSE

1 Lønn og sosiale utgifter	4 101	3 663	7 422	-3 759
2 Kjøp av varer og tj. som inngår i egenprod	35	4 769	1 162	3 608
3 Kjøp av tj. som erstatter egenprod	443	443	444	-1
4 Overføringsutgift	10	10	131	-121
Utgift	4 589	8 885	9 158	-273
6 Salgsinntekter	-360	-360	-71	-289
7 Refusjoner	-1 540	-1 263	-3 077	1 814
8 Overføringsinntekt	0	0	-2 371	2 371
Inntekt	-1 900	-1 623	-5 519	3 896
Sum resultatenhet	2 689	7 262	3 639	3 623

ADMINISTRASJON

1 Lønn og sosiale utgifter	59 907	61 767	55 672	6 095
2 Kjøp av varer og tj. som inngår i egenprod	29 529	25 479	29 346	-3 867
3 Kjøp av tj. som erstatter egenprod	1 394	1 394	1 083	311
4 Overføringsutgift	1 680	1 680	2 824	-1 144
5 Finansutgifter og finanstransaksjoner	0	0	228	-228
Utgift	92 510	90 320	89 153	1 167
6 Salgsinntekter	-1 027	-1 150	-926	-224
7 Refusjoner	-14 423	-14 300	-17 065	2 765
8 Overføringsinntekt	0	0	-1 330	1 330
9 Finansinntekter og finanstransaksjoner	0	0	-69	69
Inntekt	-15 450	-15 450	-19 389	3 939
Sum resultatenhet	77 060	74 870	69 764	5 106

ENHET REHABILITERING HELSE

1 Lønn og sosiale utgifter	9 140	9 295	9 828	-533
2 Kjøp av varer og tj. som inngår i egenprod	817	820	611	209
3 Kjøp av tj. som erstatter egenprod	4 503	4 503	4 426	77
4 Overføringsutgift	33	33	28	5
Utgift	14 493	14 651	14 892	-241
6 Salgsinntekter	-135	-135	-130	-5
7 Refusjoner	-899	-899	-2 039	1 140
8 Overføringsinntekt	0	0	-8	8
Inntekt	-1 034	-1 034	-2 177	1 143
Sum resultatenhet	13 459	13 617	12 715	902

OSLO SØR

1 Lønn og sosiale utgifter	707	707	738	-31
2 Kjøp av varer og tj. som inngår i egenprod	0	9 148	2 962	6 185
4 Overføringsutgift	0	0	1 840	-1 840
5 Finansutgifter og finanstransaksjoner	0	0	85	-85
Utgift	707	9 855	5 626	4 228
7 Refusjoner	-707	-707	-319	-388
8 Overføringsinntekt	0	0	-450	450
9 Finansinntekter og finanstransaksjoner	0	0	-85	85
Inntekt	-707	-707	-854	147
Sum resultatenhet	0	9 148	4 772	4 375

Budsjett - Dok 3 2013	Regulert budsjett 2013	Regnskap 2013	Avvik budsjett - regnskap
-----------------------------	------------------------------	------------------	---------------------------------

ENHET BARNEHAGER

1 Lønn og sosiale utgifter	222 617	220 068	235 349	-15 281
2 Kjøp av varer og tj. som inngår i egenprod	19 093	19 853	25 348	-5 495
3 Kjøp av tj. som erstatter egenprod	87 668	88 091	88 625	-534
4 Overføringsutgift	2 131	2 131	1 828	303
5 Finansutgifter og finanstransaksjoner	0	0	735	-735
Utgift	331 509	330 143	351 886	-21 743
6 Salgsinntekter	-37 000	-29 600	-28 593	-1 007
7 Refusjoner	-11 338	-2 816	-19 028	16 212
8 Overføringsinntekt	0	0	-40	40
9 Finansinntekter og finanstransaksjoner	0	0	-735	735
Inntekt	-48 338	-32 416	-48 397	15 981
Sum resultatenhets	283 171	297 727	303 489	-5 762

ENHET FRITID

1 Lønn og sosiale utgifter	13 794	13 864	17 089	-3 225
2 Kjøp av varer og tj. som inngår i egenprod	2 635	3 186	3 732	-546
3 Kjøp av tj. som erstatter egenprod	4 142	4 142	4 167	-25
4 Overføringsutgift	364	364	830	-466
5 Finansutgifter og finanstransaksjoner	0	0	228	-228
Utgift	20 935	21 556	26 046	-4 490
6 Salgsinntekter	-2 029	-2 029	-2 430	401
7 Refusjoner	-1 568	-1 568	-6 465	4 897
8 Overføringsinntekt	0	0	-279	279
9 Finansinntekter og finanstransaksjoner	0	0	-228	228
Inntekt	-3 597	-3 597	-9 402	5 805
Sum resultatenhets	17 338	17 959	16 644	1 315

ENHET FOREBYGGENDE BARN/UN

1 Lønn og sosiale utgifter	21 073	21 926	25 105	-3 179
2 Kjøp av varer og tj. som inngår i egenprod	3 885	4 964	6 790	-1 826
3 Kjøp av tj. som erstatter egenprod	1 129	1 129	1 133	-4
4 Overføringsutgift	184	184	2 507	-2 323
Utgift	26 271	28 203	35 535	-7 332
6 Salgsinntekter	0	0	-8	8
7 Refusjoner	-1 324	-1 324	-4 743	3 419
8 Overføringsinntekt	0	0	-4 104	4 104
Inntekt	-1 324	-1 324	-8 855	7 531
Sum resultatenhets	24 947	26 879	26 681	198

ENHET BARNEVERN

1 Lønn og sosiale utgifter	58 212	60 684	72 633	-11 949
2 Kjøp av varer og tj. som inngår i egenprod	36 857	37 689	50 940	-13 251
3 Kjøp av tj. som erstatter egenprod	41 292	41 292	61 465	-20 173
4 Overføringsutgift	21 704	21 704	21 320	384
Utgift	158 065	161 369	206 357	-44 988
6 Salgsinntekter	0	0	-87	87
7 Refusjoner	-2 299	-728	-7 709	6 981
Inntekt	-2 299	-728	-7 796	7 068
Sum resultatenhets	155 766	160 641	198 561	-37 920

Budsjett - Dok 3 2013	Regulert budsjett 2013	Regnskap 2013	Avvik budsjett - regnskap
-----------------------------	------------------------------	------------------	---------------------------------

ENHET FUNKSJONSHEMMEDE

1 Lønn og sosiale utgifter	87 697	90 973	101 930	-10 957
2 Kjøp av varer og tj. som inngår i egenprod	4 213	4 245	3 601	644
3 Kjøp av tj. som erstatter egenprod	283	283	344	-61
4 Overføringsutgift	499	499	579	-80
Utgift	92 692	96 000	106 454	-10 454
6 Salgsinntekter	-434	-434	-382	-52
7 Refusjoner	-516	-516	-6 338	5 822
8 Overføringsinntekt	0	0	-126	126
Inntekt	-950	-950	-6 845	5 895
Sum resultatenhets	91 742	95 050	99 608	-4 559

ENHET HJEMMETJENESTER

1 Lønn og sosiale utgifter	33 704	34 174	38 670	-4 496
2 Kjøp av varer og tj. som inngår i egenprod	7 047	7 057	7 556	-499
4 Overføringsutgift	250	250	268	-18
Utgift	41 001	41 481	46 494	-5 013
6 Salgsinntekter	0	0	-11	11
7 Refusjoner	-33 650	-33 650	-34 984	1 334
8 Overføringsinntekt	0	0	-80	80
Inntekt	-33 650	-33 650	-35 075	1 425
Sum resultatenhets	7 351	7 831	11 420	-3 589

ENHET SØKNADSKONTOR

1 Lønn og sosiale utgifter	31 038	31 425	33 901	-2 476
2 Kjøp av varer og tj. som inngår i egenprod	152 275	151 917	158 626	-6 710
3 Kjøp av tj. som erstatter egenprod	101 734	100 767	98 683	2 085
4 Overføringsutgift	13	13	353	-340
Utgift	285 060	284 122	291 562	-7 441
6 Salgsinntekter	-19 348	-19 348	-18 922	-426
7 Refusjoner	-633	-993	-2 681	1 687
8 Overføringsinntekt	-44 664	-43 664	-46 781	3 117
Inntekt	-64 645	-64 005	-68 384	4 378
Sum resultatenhets	220 415	220 116	223 179	-3 062

ENHET PSYKISK HELSE

1 Lønn og sosiale utgifter	21 920	22 184	25 633	-3 449
2 Kjøp av varer og tj. som inngår i egenprod	1 225	1 232	1 606	-374
3 Kjøp av tj. som erstatter egenprod	670	670	662	8
4 Overføringsutgift	84	84	241	-157
Utgift	23 899	24 170	28 141	-3 971
6 Salgsinntekter	-582	-582	-631	49
7 Refusjoner	-414	-414	-2 650	2 236
Inntekt	-996	-996	-3 281	2 285
Sum resultatenhets	22 903	23 174	24 860	-1 686

ENHET NAV-SOSIALTJENESTEN

1 Lønn og sosiale utgifter	42 104	42 908	51 138	-8 230
2 Kjøp av varer og tj. som inngår i egenprod	16 409	20 767	16 142	4 625
3 Kjøp av tj. som erstatter egenprod	2 030	2 030	2 798	-768

	Budsjett - Dok 3 2013	Regulert budsjett 2013	Regnskap 2013	Avvik budsjett - regnskap
4 Overføringsutgift	584	584	1 415	-831
Utgift	61 127	66 289	71 492	-5 204
6 Salgsinntekter	-6 829	-6 829	-4 998	-1 831
7 Refusjoner	-18 229	-2 985	-6 457	3 472
8 Overføringsinntekt	0	0	-490	490
9 Finansinntekter og finanstransaksjoner	0	0	-7	7
Inntekt	-25 058	-9 814	-11 952	2 138
Sum resultatenhhet	36 069	56 475	59 540	-3 065

ENHET NAV-ØK. SOSIALHJ.

1 Lønn og sosiale utgifter	27 528	27 621	29 387	-1 766
2 Kjøp av varer og tj. som inngår i egenprod	7 096	1 052	1 078	-26
4 Overføringsutgift	70 041	63 643	79 685	-16 042
5 Finansutgifter og finanstransaksjoner	0	0	2 509	-2 509
Utgift	104 665	92 316	112 660	-20 344
6 Salgsinntekter	0	0	-2	2
7 Refusjoner	-4 000	-4 000	-4 819	819
8 Overføringsinntekt	-600	-600	-308	-292
9 Finansinntekter og finanstransaksjoner	-800	-800	-957	157
Inntekt	-5 400	-5 400	-6 086	686
Sum resultatenhhet	99 265	86 916	106 575	-19 659
Sum bydel	1 052 175	1 097 665	1 161 448	-63 783

Regnskap 2013 etter KOSTRA og kontogruppe

100 Politisk styring

Sum utgifter	Budsjett - Dok 3 2013	Regulert budsjett 2013	Regnskap 2013	Avvik budsjett - regnskap
0 Lønn og sosiale utgifter	1 331	1 331	1 860	- 529
1 Kjøp av varer og tj. som inngår i egenprod	30	30	60	- 30
4 Overføringsutgifter	5	5	2	3
Sum utgifter	1 366	1 366	1 922	- 556

Sum inntekter	Budsjett - Dok 3 2013	Regulert budsjett 2013	Regnskap 2013	Avvik budsjett - regnskap
7 Refusjoner	-505	-505	- 1 108	603
Sum inntekter	-505	-505	- 1 108	603

DRIFTSRESULTAT	861	861	814	47
-----------------------	------------	------------	------------	-----------

120 Administrasjon

Sum utgifter	Budsjett - Dok 3 2013	Regulert budsjett 2013	Regnskap 2013	Avvik budsjett - regnskap
0 Lønn og sosiale utgifter	25 939	26 670	3 222	23 448
1 Kjøp av varer og tj. som inngår i egenprod	11 029	10 860	2 530	8 330
4 Overføringsutgifter	906	906	351	555
Sum utgifter	37 874	38 436	6 103	32 333

Sum inntekter	Budsjett - Dok 3 2013	Regulert budsjett 2013	Regnskap 2013	Avvik budsjett - regnskap
6 Salgsinntekter	-24	-24	- 30	6
7 Refusjoner	-1 613	-1 613	- 211	- 1 402
8 Overføringsinntekter	0	0	- 1	1
Sum inntekter	-1 637	-1 637	- 242	- 1 395

DRIFTSRESULTAT	36 237	36 799	5 861	30 938
-----------------------	---------------	---------------	--------------	---------------

130 Administrasjonslokaler

Sum utgifter	Budsjett - Dok 3 2013	Regulert budsjett 2013	Regnskap 2013	Avvik budsjett - regnskap
0 Lønn og sosiale utgifter	0	462	501	- 39
1 Kjøp av varer og tj. som inngår i egenprod	4 267	4 304	3 390	914
4 Overføringsutgifter	490	490	683	- 193
Sum utgifter	4 757	5 256	4 574	682

Sum inntekter	Budsjett - Dok 3 2013	Regulert budsjett 2013	Regnskap 2013	Avvik budsjett - regnskap
6 Salgsinntekter	0	0	- 17	17
7 Refusjoner	-490	-944	- 1 153	209
Sum inntekter	-490	-944	- 1 170	226

DRIFTSRESULTAT	4 267	4 312	3 405	907
-----------------------	--------------	--------------	--------------	------------

180 Diverse fellesutgifter

Sum utgifter	Budsjett - Dok 3 2013	Regulert budsjett 2013	Regnskap 2013	Avvik budsjett - regnskap
0 Lønn og sosiale utgifter	96	96	120	- 24
1 Kjøp av varer og tj. som inngår i egenprod	112	112	8	104
3 Kjøp av tj. som erstatter egenprod	0	0	0	0
Sum utgifter	208	208	127	81

	208	208	127	81
--	------------	------------	------------	-----------

190 Interne serviceenheter

Sum utgifter	Budsjett - Dok 3 2013	Regulert budsjett 2013	Regnskap 2013	Avvik budsjett - regnskap
0 Lønn og sosiale utgifter	12 801	3 209	0	3 209
1 Kjøp av varer og tj. som inngår i egenprod	1 210	-3 381	0	- 3 381
3 Kjøp av tj. som erstatter egenprod	0	0	0	0
4 Overføringsutgifter	172	172	0	172
Sum utgifter	14 183	0	0	0

Sum inntekter	Budsjett - Dok 3 2013	Regulert budsjett 2013	Regnskap 2013	Avvik budsjett - regnskap
6 Salgsinntekter	-253	-253	0	- 253
7 Refusjoner	-10 846	253	0	253
8 Overføringsinntekter	0	0	0	0
Sum inntekter	-11 099	0	0	0

DRIFTSRESULTAT	3 084	0	0	0
-----------------------	--------------	----------	----------	----------

201 Førskole

Sum utgifter	Budsjett - Dok 3 2013	Regulert budsjett 2013	Regnskap 2013	Avvik budsjett - regnskap
0 Lønn og sosiale utgifter	198 548	190 827	211 554	- 20 727
1 Kjøp av varer og tj. som inngår i egenprod	7 671	8 293	15 926	- 7 632
3 Kjøp av tj. som erstatter egenprod	67 438	67 861	69 796	- 1 935
4 Overføringsutgifter	1 234	1 234	1 406	- 172
5 Finansutgifter og finanstransaksjoner	0	0	702	- 702
Sum utgifter	274 891	268 215	299 383	- 31 168

Sum inntekter	Budsjett - Dok 3 2013	Regulert budsjett 2013	Regnskap 2013	Avvik budsjett - regnskap
6 Salgsinntekter	-37 000	-29 600	- 28 586	- 1 014
7 Refusjoner	-3 566	-1 376	- 15 171	13 795
8 Overføringsinntekter	0	0	- 495	495
Sum inntekter	-40 566	-30 976	- 44 252	13 276

DRIFTSRESULTAT	234 325	237 239	255 132	- 17 893
-----------------------	----------------	----------------	----------------	-----------------

211 Styrket tilbud til førskolebarn

Sum utgifter	Budsjett - Dok 3 2013	Regulert budsjett 2013	Regnskap 2013	Avvik budsjett - regnskap
0 Lønn og sosiale utgifter	31 954	31 740	31 332	408
1 Kjøp av varer og tj. som inngår i egenprod	897	952	3 098	- 2 146
3 Kjøp av tj. som erstatter egenprod	568	568	1 330	- 762
4 Overføringsutgifter	21	21	- 49	70
Sum utgifter	33 440	33 281	35 710	- 2 430

Sum inntekter	Budsjett - Dok 3 2013	Regulert budsjett 2013	Regnskap 2013	Avvik budsjett - regnskap
6 Salgsinntekter	0	0	- 9	9
7 Refusjoner	-6 896	-697	- 2 288	1 591
Sum inntekter	-6 896	-697	- 2 297	1 600

DRIFTSRESULTAT	26 544	32 584	33 413	- 829
-----------------------	---------------	---------------	---------------	--------------

213 Voksenopplæring

Sum utgifter	Budsjett - Dok 3 2013	Regulert budsjett 2013	Regnskap 2013	Avvik budsjett - regnskap
1 Kjøp av varer og tj. som inngår i egenprod	0	0	0	0
4 Overføringsutgifter	0	0	0	0
Sum utgifter	0	0	0	0

Sum inntekter	Budsjett - Dok 3 2013	Regulert budsjett 2013	Regnskap 2013	Avvik budsjett - regnskap
6 Salgsinntekter	0	0	0	0
7 Refusjoner	0	0	0	0
Sum inntekter	0	0	0	0

DRIFTSRESULTAT	0	0	0	0
-----------------------	----------	----------	----------	----------

221 Førskolelokaler og skys

Sum utgifter	Budsjett - Dok 3 2013	Regulert budsjett 2013	Regnskap 2013	Avvik budsjett - regnskap
0 Lønn og sosiale utgifter	0	8 815	8 571	244
1 Kjøp av varer og tj. som inngår i egenprod	11 970	12 961	12 949	12
3 Kjøp av tj. som erstatter egenprod	19 662	19 662	17 825	1 837
4 Overføringsutgifter	817	817	1 245	- 428
5 Finansutgifter og finanstransaksjoner	0	0	34	- 34
Sum utgifter	32 449	42 255	40 623	1 632

Sum inntekter	Budsjett - Dok 3 2013	Regulert budsjett 2013	Regnskap 2013	Avvik budsjett - regnskap
6 Salgsinntekter	0	-123	- 277	154
7 Refusjoner	-817	-8 710	- 9 491	781
8 Overføringsinntekter	0	0	- 14	14
Sum inntekter	-817	-8 833	- 9 782	949

DRIFTSRESULTAT	31 632	33 422	30 841	2 581
-----------------------	---------------	---------------	---------------	--------------

231 Aktivitetstilbud barn og unge

Sum utgifter	Budsjett - Dok 3 2013	Regulert budsjett 2013	Regnskap 2013	Avvik budsjett - regnskap
0 Lønn og sosiale utgifter	15 177	16 221	20 461	- 4 240
1 Kjøp av varer og tj. som inngår i egenprod	2 956	13 292	8 921	4 371
3 Kjøp av tj. som erstatter egenprod	4 980	4 980	4 353	627
4 Overføringsutgifter	362	362	5 011	- 4 649
5 Finansutgifter og finanstransaksjoner	0	0	820	- 820
Sum utgifter	23 475	34 855	39 565	- 4 711

Sum inntekter	Budsjett - Dok 3 2013	Regulert budsjett 2013	Regnskap 2013	Avvik budsjett - regnskap
6 Salgsinntekter	-2 029	-2 029	- 2 443	414
7 Refusjoner	-1 666	-2 020	- 8 065	6 045
8 Overføringsinntekter	0	0	- 3 779	3 779
Sum inntekter	-3 695	-4 049	- 14 288	10 239

DRIFTSRESULTAT	19 780	30 806	25 277	5 529
-----------------------	---------------	---------------	---------------	--------------

232 Forebygging, helsestasjons- og skolehelsetjeneste

Sum utgifter	Budsjett - Dok 3 2013	Regulert budsjett 2013	Regnskap 2013	Avvik budsjett - regnskap
0 Lønn og sosiale utgifter	13 909	15 418	17 785	- 2 367
1 Kjøp av varer og tj. som inngår i egenprod	3 291	3 465	5 311	- 1 846
3 Kjøp av tj. som erstatter egenprod	509	509	947	- 438
4 Overføringsutgifter	136	136	103	33
Sum utgifter	17 845	19 528	24 146	- 4 618

Sum inntekter	Budsjett - Dok 3 2013	Regulert budsjett 2013	Regnskap 2013	Avvik budsjett - regnskap
6 Salgsinntekter	0	0	- 15	15
7 Refusjoner	-276	-805	- 3 437	2 632
8 Overføringsinntekter	0	0	- 638	638
Sum inntekter	-276	-805	- 4 090	3 285

DRIFTSRESULTAT	17 569	18 723	20 056	- 1 333
-----------------------	---------------	---------------	---------------	----------------

233 Forebyggende arbeid, helse og sosial

Sum utgifter	Budsjett - Dok 3 2013	Regulert budsjett 2013	Regnskap 2013	Avvik budsjett - regnskap
0 Lønn og sosiale utgifter	9 996	9 935	14 690	- 4 755
1 Kjøp av varer og tj. som inngår i egenprod	1 109	3 753	1 478	2 276
4 Overføringsutgifter	15	15	158	- 143
Sum utgifter	11 120	13 703	16 326	- 2 622

Sum inntekter	Budsjett - Dok 3 2013	Regulert budsjett 2013	Regnskap 2013	Avvik budsjett - regnskap
6 Salgsinntekter	-38	-38	- 36	- 2
7 Refusjoner	-1 095	-1 324	- 2 932	1 608
8 Overføringsinntekter	0	0	- 1 075	1 075
Sum inntekter	-1 133	-1 362	- 4 043	2 681

DRIFTSRESULTAT	9 987	12 341	12 282	59
-----------------------	--------------	---------------	---------------	-----------

234 Aktivisering eldre og funksjonshemmede

Sum utgifter	Budsjett - Dok 3 2013	Regulert budsjett 2013	Regnskap 2013	Avvik budsjett - regnskap
0 Lønn og sosiale utgifter	12 216	12 909	20 040	- 7 131
1 Kjøp av varer og tj. som inngår i egenprod	10 996	11 426	13 828	- 2 402
3 Kjøp av tj. som erstatter egenprod	17 657	17 766	20 969	- 3 203
4 Overføringsutgifter	247	247	311	- 64
Sum utgifter	41 116	42 348	55 148	- 12 800

Sum inntekter	Budsjett - Dok 3 2013	Regulert budsjett 2013	Regnskap 2013	Avvik budsjett - regnskap
6 Salgsinntekter	-475	-475	- 642	167
7 Refusjoner	-247	-335	- 3 630	3 295
Sum inntekter	-722	-810	- 4 272	3 462

DRIFTSRESULTAT	40 394	41 538	50 876	- 9 338
-----------------------	---------------	---------------	---------------	----------------

241 Diagnose, behandling, rehabilitering

Sum utgifter	Budsjett - Dok 3 2013	Regulert budsjett 2013	Regnskap 2013	Avvik budsjett - regnskap
0 Lønn og sosiale utgifter	9 188	9 509	11 746	- 2 237
1 Kjøp av varer og tj. som inngår i egenprod	1 003	3 304	2 153	1 151
3 Kjøp av tj. som erstatter egenprod	4 946	4 946	4 870	76
4 Overføringsutgifter	33	33	167	- 134
Sum utgifter	15 170	17 792	18 936	- 1 144

Sum inntekter	Budsjett - Dok 3 2013	Regulert budsjett 2013	Regnskap 2013	Avvik budsjett - regnskap
6 Salgsinntekter	-495	-495	- 200	- 295
7 Refusjoner	-1 429	-1 152	- 3 573	2 421
8 Overføringsinntekter	0	0	- 2 378	2 378
Sum inntekter	-1 924	-1 647	- 6 150	4 503
DRIFTSRESULTAT	13 246	16 145	12 786	3 359

242 Råd, veiledning og sosial forebyggende arbeid

Sum utgifter	Budsjett - Dok 3 2013	Regulert budsjett	Regnskap 2013	Avvik budsjett -
0 Lønn og sosiale utgifter	40 979	37 867	42 523	- 4 656
1 Kjøp av varer og tj. som inngår i egenprod	7 299	8 436	7 900	536
4 Overføringsutgifter	315	315	1 105	- 790
Sum utgifter	48 593	46 618	51 528	- 4 909

Sum inntekter	Budsjett - Dok 3 2013	Regulert budsjett 2013	Regnskap 2013	Avvik budsjett - regnskap
6 Salgsinntekter	0	0	- 27	27
7 Refusjoner	-1 315	-1 862	- 4 827	2 965
8 Overføringsinntekter	0	0	- 30	30
9 Finansinntekter og finanstransaksjoner	0	0	- 7	7
Sum inntekter	-1 315	-1 862	- 4 891	3 029
DRIFTSRESULTAT	47 278	44 756	46 637	- 1 880

243 Tilbud til personer med rusproblemer

Sum utgifter	Budsjett - Dok 3 2013	Regulert budsjett 2013	Regnskap 2013	Avvik budsjett - regnskap
0 Lønn og sosiale utgifter	0	200	2 759	- 2 559
1 Kjøp av varer og tj. som inngår i egenprod	5 204	6 304	5 246	1 058
3 Kjøp av tj. som erstatter egenprod	0	0	287	- 287
4 Overføringsutgifter	0	0	2	- 2
Sum utgifter	5 204	6 504	8 294	- 1 790

Sum inntekter	Budsjett - Dok 3 2013	Regulert budsjett 2013	Regnskap 2013	Avvik budsjett - regnskap
6 Salgsinntekter	0	0	- 1	1
7 Refusjoner	-5 204	-220	- 47	- 173
8 Overføringsinntekter	0	0	- 240	240
Sum inntekter	-5 204	-220	- 288	68
DRIFTSRESULTAT	0	6 284	8 007	- 1 723

244 Barneverntjeneste

Sum utgifter	Budsjett - Dok 3 2013	Regulert budsjett 2013	Regnskap 2013	Avvik budsjett - regnskap
0 Lønn og sosiale utgifter	38 762	42 005	46 774	- 4 769
1 Kjøp av varer og tj. som inngår i egenprod	9 591	9 891	9 392	499
4 Overføringsutgifter	278	278	2 303	- 2 025
Sum utgifter	48 631	52 174	58 469	- 6 295

Sum inntekter	Budsjett - Dok 3 2013	Regulert budsjett 2013	Regnskap 2013	Avvik budsjett - regnskap
6 Salgsinntekter	0	0	- 37	37
7 Refusjoner	-278	-675	- 4 948	4 273
Sum inntekter	-278	-675	- 4 986	4 311

DRIFTSRESULTAT	48 353	51 499	53 483	- 1 984
-----------------------	---------------	---------------	---------------	----------------

251 Barneverntiltak i familien

Sum utgifter	Budsjett - Dok 3 2013	Regulert budsjett 2013	Regnskap 2013	Avvik budsjett - regnskap
0 Lønn og sosiale utgifter	1 658	6 469	7 142	- 673
1 Kjøp av varer og tj. som inngår i egenprod	1 437	1 539	2 398	- 859
3 Kjøp av tj. som erstatter egenprod	1 367	1 367	2 039	- 672
4 Overføringsutgifter	7 483	7 483	8 397	- 914
Sum utgifter	11 945	16 858	19 977	- 3 119

Sum inntekter	Budsjett - Dok 3 2013	Regulert budsjett 2013	Regnskap 2013	Avvik budsjett - regnskap
6 Salgsinntekter	0	0	- 10	10
7 Refusjoner	-507	-507	- 474	- 33
Sum inntekter	-507	-507	- 484	- 23

DRIFTSRESULTAT	11 438	16 351	19 493	- 3 142
-----------------------	---------------	---------------	---------------	----------------

252 Barneverntiltak utenfor familien

Sum utgifter	Budsjett - Dok 3 2013	Regulert budsjett 2013	Regnskap 2013	Avvik budsjett - regnskap
0 Lønn og sosiale utgifter	14 409	14 409	22 010	- 7 601
1 Kjøp av varer og tj. som inngår i egenprod	29 072	29 072	41 189	- 12 117
3 Kjøp av tj. som erstatter egenprod	39 925	39 925	59 425	- 19 500
4 Overføringsutgifter	13 943	13 943	10 658	3 285
Sum utgifter	97 349	97 349	133 283	- 35 934

Sum inntekter	Budsjett - Dok 3 2013	Regulert budsjett 2013	Regnskap 2013	Avvik budsjett - regnskap
6 Salgsinntekter	0	0	- 53	53
7 Refusjoner	-1 514	57	- 2 199	2 256
Sum inntekter	-1 514	57	- 2 252	2 309

DRIFTSRESULTAT	95 835	97 406	131 031	- 33 625
-----------------------	---------------	---------------	----------------	-----------------

253 Bist, pleie, oms, i inst for eldre og funksjonshem

Sum utgifter	Budsjett - Dok 3 2013	Regulert budsjett 2013	Regnskap 2013	Avvik budsjett - regnskap
0 Lønn og sosiale utgifter	13 102	13 335	12 679	656
1 Kjøp av varer og tj. som inngår i egenprod	81 469	81 564	82 082	- 518
3 Kjøp av tj. som erstatter egenprod	19 617	19 590	17 019	2 571
4 Overføringsutgifter	59	59	338	- 279
Sum utgifter	114 247	114 548	112 118	2 430

Sum inntekter	Budsjett - Dok 3 2013	Regulert budsjett 2013	Regnskap 2013	Avvik budsjett - regnskap
6 Salgsinntekter	-16 482	-16 482	- 15 954	- 528
7 Refusjoner	-59	-59	- 1 457	1 398
8 Overføringsinntekter	-14 620	-14 284	- 15 811	1 527
Sum inntekter	-31 161	-30 825	- 33 222	2 397

DRIFTSRESULTAT	83 086	83 723	78 896	4 827
-----------------------	---------------	---------------	---------------	--------------

254 Bistand, pleie, omsorg til hjemmeboende

Sum utgifter	Budsjett - Dok 3 2013	Regulert budsjett 2013	Regnskap 2013	Avvik budsjett - regnskap
0 Lønn og sosiale utgifter	151 343	156 605	177 696	- 21 091
1 Kjøp av varer og tj. som inngår i egenprod	52 124	50 647	59 204	- 8 557
3 Kjøp av tj. som erstatter egenprod	60 565	59 516	57 559	1 957
4 Overføringsutgifter	537	537	783	- 246
Sum utgifter	264 569	267 305	295 242	- 27 937

Sum inntekter	Budsjett - Dok 3 2013	Regulert budsjett 2013	Regnskap 2013	Avvik budsjett - regnskap
6 Salgsinntekter	-2 004	-2 004	- 1 710	- 294
7 Refusjoner	-36 393	-36 841	- 43 538	6 697
8 Overføringsinntekter	-30 044	-29 380	- 31 328	1 948
Sum inntekter	-68 441	-68 225	- 76 576	8 351

DRIFTSRESULTAT	196 128	199 079	218 666	- 19 587
-----------------------	----------------	----------------	----------------	-----------------

261 Institusjonslokaler

Sum utgifter	Budsjett - Dok 3 2013	Regulert budsjett 2013	Regnskap 2013	Avvik budsjett - regnskap
0 Lønn og sosiale utgifter	0	31	73	- 42
1 Kjøp av varer og tj. som inngår i egenprod	138	152	204	- 52
4 Overføringsutgifter	0	0	15	- 15
Sum utgifter	138	183	292	- 109

Sum inntekter	Budsjett - Dok 3 2013	Regulert budsjett 2013	Regnskap 2013	Avvik budsjett - regnskap
6 Salgsinntekter	0	0	- 7	7
7 Refusjoner	0	0	- 15	15
Sum inntekter	0	0	- 22	22

DRIFTSRESULTAT	138	183	270	- 87
-----------------------	------------	------------	------------	-------------

265 Kommunalt disponerte boliger

Sum utgifter	Budsjett - Dok 3 2013	Regulert budsjett 2013	Regnskap 2013	Avvik budsjett - regnskap
0 Lønn og sosiale utgifter	0	365	942	- 577
1 Kjøp av varer og tj. som inngår i egenprod	5 837	5 875	5 678	197
3 Kjøp av tj. som erstatter egenprod	3 206	3 206	3 689	- 483
4 Overføringsutgifter	236	236	829	- 593
Sum utgifter	9 279	9 682	11 138	- 1 456

Sum inntekter	Budsjett - Dok 3 2013	Regulert budsjett 2013	Regnskap 2013	Avvik budsjett - regnskap
6 Salgsinntekter	-8 274	-8 274	- 6 394	- 1 880
7 Refusjoner	-236	-236	- 2 177	1 941
Sum inntekter	-8 510	-8 510	- 8 571	61

DRIFTSRESULTAT	769	1 172	2 567	- 1 395
-----------------------	------------	--------------	--------------	----------------

273 Kommunale sysselsettingstiltak

Sum utgifter	Budsjett - Dok 3 2013	Regulert budsjett 2013	Regnskap 2013	Avvik budsjett - regnskap
0 Lønn og sosiale utgifter	3 433	3 773	5 804	- 2 031
1 Kjøp av varer og tj. som inngår i egenprod	2 659	5 622	3 092	2 531
3 Kjøp av tj. som erstatter egenprod	4 538	4 538	3 430	1 108
4 Overføringsutgifter	109	109	175	- 66
Sum utgifter	10 739	14 042	12 501	1 542

Sum inntekter	Budsjett - Dok 3 2013	Regulert budsjett 2013	Regnskap 2013	Avvik budsjett - regnskap
6 Salgsinntekter	-520	-520	- 552	32
7 Refusjoner	-7 567	-1 754	- 2 037	283
Sum inntekter	-8 087	-2 274	- 2 589	315

DRIFTSRESULTAT	2 652	11 768	9 911	1 857
-----------------------	--------------	---------------	--------------	--------------

275 Introduksjonsordningen

Sum utgifter	Budsjett - Dok 3 2013	Regulert budsjett 2013	Regnskap 2013	Avvik budsjett - regnskap
0 Lønn og sosiale utgifter	8 787	8 851	12 073	- 3 222
1 Kjøp av varer og tj. som inngår i egenprod	0	2	636	- 634
4 Overføringsutgifter	0	0	22	- 22
Sum utgifter	8 787	8 853	12 731	- 3 878

Sum inntekter	Budsjett - Dok 3 2013	Regulert budsjett 2013	Regnskap 2013	Avvik budsjett - regnskap
6 Salgsinntekter	0	0	- 18	18
7 Refusjoner	-4 983	-800	- 724	- 76
8 Overføringsinntekter	0	0	- 269	269
Sum inntekter	-4 983	-800	- 1 011	211

DRIFTSRESULTAT	3 804	8 053	11 720	- 3 667
-----------------------	--------------	--------------	---------------	----------------

276 Kvalifiseringsprogrammet

Sum utgifter	Budsjett - Dok 3 2013	Regulert budsjett 2013	Regnskap 2013	Avvik budsjett - regnskap
0 Lønn og sosiale utgifter	27 528	27 796	29 572	- 1 776
1 Kjøp av varer og tj. som inngår i egenprod	4 139	1 052	1 470	- 418
4 Overføringsutgifter	0	0	266	- 266
Sum utgifter	31 667	28 848	31 307	- 2 459

Sum inntekter	Budsjett - Dok 3 2013	Regulert budsjett 2013	Regnskap 2013	Avvik budsjett - regnskap
6 Salgsinntekter	0	0	- 2	2
7 Refusjoner	0	0	- 810	810
Sum inntekter	0	0	- 811	811

DRIFTSRESULTAT	31 667	28 848	30 496	- 1 648
-----------------------	---------------	---------------	---------------	----------------

281 Økonomisk sosialhjelp

Sum utgifter	Budsjett - Dok 3 2013	Regulert budsjett 2013	Regnskap 2013	Avvik budsjett - regnskap
1 Kjøp av varer og tj. som inngår i egenprod	2 957	0	0	0
4 Overføringsutgifter	70 041	63 643	79 427	- 15 784
5 Finansutgifter og finanstransaksjoner	0	0	2 509	- 2 509
Sum utgifter	72 998	63 643	81 936	- 18 293

Sum inntekter	Budsjett - Dok 3 2013	Regulert budsjett 2013	Regnskap 2013	Avvik budsjett - regnskap
7 Refusjoner	-4 000	-4 000	- 3 990	- 10
8 Overføringsinntekter	-600	-600	- 308	- 292
9 Finansinntekter og finanstransaksjoner	-800	-800	- 957	157
Sum inntekter	-5 400	-5 400	- 5 256	- 144

DRIFTSRESULTAT	67 598	58 243	76 680	- 18 437
-----------------------	---------------	---------------	---------------	-----------------

283 Bistand til etablering og opprettholdelse av egen

Sum utgifter	Budsjett - Dok 3 2013	Regulert budsjett 2013	Regnskap 2013	Avvik budsjett - regnskap
0 Lønn og sosiale utgifter	2 386	2 411	2 565	- 154
1 Kjøp av varer og tj. som inngår i egenprod	21	21	0	21
4 Overføringsutgifter	18	18	0	18
Sum utgifter	2 425	2 450	2 566	- 116

Sum inntekter	Budsjett - Dok 3 2013	Regulert budsjett 2013	Regnskap 2013	Avvik budsjett - regnskap
6 Salgsinntekter	0	0	- 1	1
7 Refusjoner	-18	-18	- 97	79
Sum inntekter	-18	-18	- 98	80

DRIFTSRESULTAT	2 407	2 432	2 468	- 36
-----------------------	--------------	--------------	--------------	-------------

285 Tjenester utenfor ordinært kommunalt ansvarsområde

Sum utgifter	Budsjett - Dok 3 2013	Regulert budsjett 2013	Regnskap 2013	Avvik budsjett - regnskap
1 Kjøp av varer og tj. som inngår i egenprod	0	0	228	- 228
4 Overføringsutgifter	0	0	0	0
Sum utgifter	0	0	228	- 228

Sum inntekter	Budsjett - Dok 3 2013	Regulert budsjett 2013	Regnskap 2013	Avvik budsjett - regnskap
7 Refusjoner	0	0	- 228	228
Sum inntekter	0	0	- 228	228

DRIFTSRESULTAT	0	0	0	0
-----------------------	----------	----------	----------	----------

335 Rekreasjon i tettsted

Sum utgifter	Budsjett - Dok 3 2013	Regulert budsjett 2013	Regnskap 2013	Avvik budsjett - regnskap
4 Overføringsutgifter	0	0	20	- 20
Sum utgifter	0	0	20	- 20

DRIFTSRESULTAT	0	0	20	- 20
-----------------------	----------	----------	-----------	-------------

385 Andre kulturaktiviteter

Sum utgifter	Budsjett - Dok 3 2013	Regulert budsjett 2013	Regnskap 2013	Avvik budsjett - regnskap
1 Kjøp av varer og tj. som inngår i egenprod	113	113	198	- 85
4 Overføringsutgifter	120	120	121	- 1
Sum utgifter	233	233	319	- 86

Sum inntekter	Budsjett - Dok 3 2013	Regulert budsjett 2013	Regnskap 2013	Avvik budsjett - regnskap
6 Salgsinntekter	-150	-150	- 167	17
7 Refusjoner	-20	-20	- 42	22
Sum inntekter	-170	-170	- 209	39

DRIFTSRESULTAT	63	63	110	- 47
-----------------------	-----------	-----------	------------	-------------

733 Transport (ordninger) for funksjonshemmede

Sum utgifter	Budsjett - Dok 3 2013	Regulert budsjett 2013	Regnskap 2013	Avvik budsjett - regnskap
1 Kjøp av varer og tj. som inngår i egenprod	22 515	22 515	20 925	1 590
3 Kjøp av tj. som erstatter egenprod	310	310	290	20
4 Overføringsutgifter	0	0	7	- 7
Sum utgifter	22 825	22 825	21 221	1 604

Sum inntekter	Budsjett - Dok 3 2013	Regulert budsjett 2013	Regnskap 2013	Avvik budsjett - regnskap
6 Salgsinntekter	0	0	0	0
7 Refusjoner	0	0	218	- 218
Sum inntekter	0	0	217	- 217

DRIFTSRESULTAT	22 825	22 825	21 439	1 386
-----------------------	---------------	---------------	---------------	--------------

860 Motpost avskrivninger

Sum inntekter	Budsjett - Dok 3 2013	Regulert budsjett 2013	Regnskap 2013	Avvik budsjett - regnskap
9 Finansinntekter og finanstransaksjoner	0	0	- 1 317	1 317
Sum inntekter	0	0	- 1 317	1 317

DRIFTSRESULTAT	0	0	- 1 317	1 317
-----------------------	----------	----------	----------------	--------------