

Arkivsak:

Arkivkode:

Saksbeh: Veronica Bruce

Saksgang

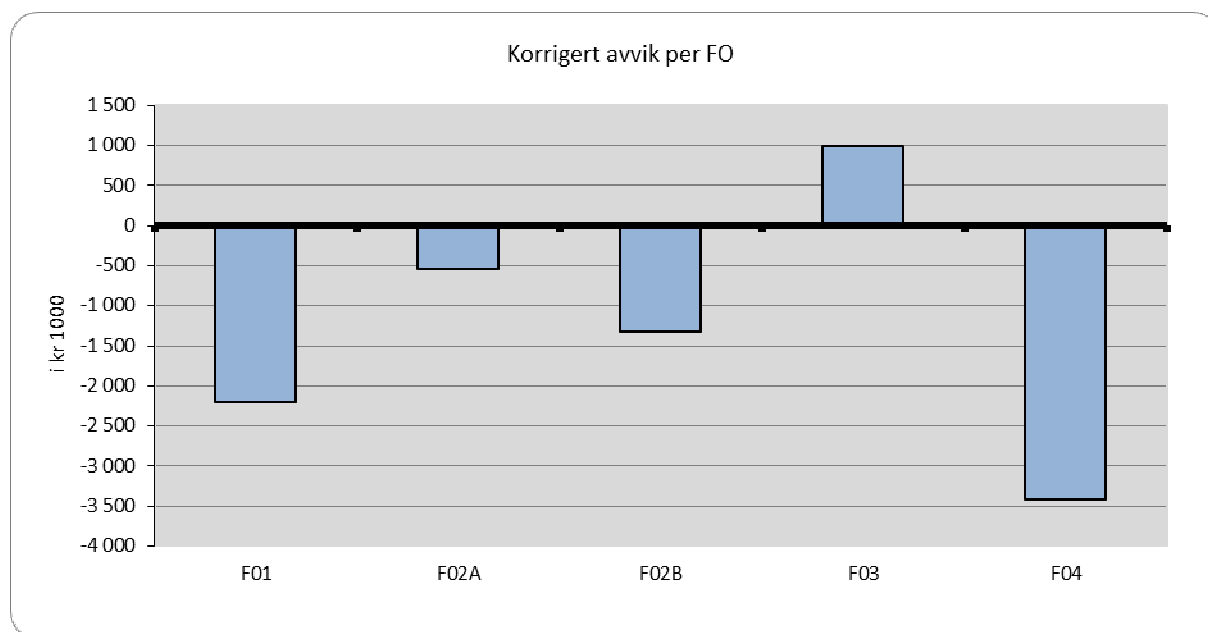
Bydelsutvalget

Møtedato

27.03.2014

## Økonomirapportering per 28. februar 2014

Funksjon	Funksjon (T)	Bokført denne periode	Bokført hittil i år	Budsjett hittil i år	Avvik	Sum korrigeringer	Korrigert avvik	Opprinnelig budsjett	Justert budsjett	Endr avvik jan-febr
F01	Helse, sosial og nærmiljø	17 200	32 836	29 876	-2 959	-760	-2 199	165 590	161 492	-1 616
F02A	Barnehager	39 602	84 582	83 499	-1 082	-548	-534	450 779	459 391	-2 891
F02B	Oppvekst	15 413	31 611	29 974	-1 637	-312	-1 325	170 730	173 535	-179
F03	Pleie og omsorg	34 368	72 244	73 127	883	-116	999	429 530	439 538	847
F04	Økonomisk sosialhjelp	15 596	29 891	25 806	-4 085	-664	-3 421	177 356	167 900	-1 092
SUM	BYDELEN TOTALT	122 179	251 163	242 283	-8 880	-2 400	-6 480	1 393 985	1 401 856	-4 932



I denne sak legges det fram regnskapstabeller per 28. februar 2014 for bydelen totalt og for hvert enkelt funksjonsområde fordelt på kostrafunksjoner. Forbruk og avvik er kort kommentert.

Økonomirapporten inkluderer produksjonstall og utvikling innen følgende kritiske områder:

- Vedtakter i bydelens hjemmetjeneste
- Utbetaling av økonomisk sosialhjelp
- Kjøp av institusjonsplasser og antall meldinger i barnevernet
- Kjøp av sykehjemsplasser

Bydelens økonomi er svært avhengig av utviklingen innenfor disse områder. Utgiftene til kjøp av plasser både i helse og sosial og barnevern er ført etter anordningsprinsippet (i den perioden utgiften hører hjemme).

I tillegg er tallene blant annet korrigert for:

- a. feilperiodiseringer
- b. utestående/forskuddsbetalt husleie
- c. restanser utgiftsføring
- d. utestående krav refusjon sykepenger

## Bydelen totalt

Bydelen har per 28. februar et regnskapsmessig merforbruk på 8,9 millioner. Korrigert regnskap gir et merforbruk på 6,5 millioner. Økonomisk sosialhjelp (eksklusiv kvalifiseringsprogram) har et (korrigert) merforbruk på 3,2 millioner, mens den øvrige driften har et merforbruk på 3,3 millioner.

Kommentarer til mer/mindreforbruk er gjort under de enkelte funksjonene og i siste avsnitt om prognose. Det er ennå tidlig på året og usikkerhet om utviklingen fremover på flere områder.

### *Rammeøkninger 2014 (per 28.februar)*

Det har ikke vært eksterne justeringer av bydelens budsjetttramme i januar og februar. I påvente av bystyrevedtak om årsregnskap 2013 (overførte øremerkede midler og disponering mer/mindreforbruk 2013) er bydelsbudsjettet 2014 internt justert for:

- a. kr 1,1 mill. mindreforbruk 2013 «Quo Vadis?» (BU vedtak 20.02.2014)
- b. overførte midler 2013, til sammen kr 6,771 mill. (spesifisert pr funksjon nedenfor)

Sum justeringer kr 7,871 mill. er lik differansen mellom sum opprinnelig vedtatt budsjett og sum justert budsjett i tabellen over.

## Funksjonsområde 1 – Helse, sosial og nærmiljø

Funksjon	Funksjon (T)	Bokført denne periode	Bokført hittil i år	Budsjett hittil i år	Avvik	Sum korrigeringer	Korrigert avvik	Opprinnelig budsjett	Justert budsjett
100	Politisk styring	29	122	236	114	89	25	1 305	1 305
120	Administrasjon	119	249	430	181	0	181	38 170	2 799
130	Administrasjonslokaler	334	669	0	-669	-669	0	4 396	0
190	Interne serviceenheter	280	306	29	-277	669	-946	0	15 911
233	Annet forebyggende helsearbeid	82	162	215	53	0	53	1 261	1 265
241	Diagnose, behandling, re-/habilitering	2 982	5 655	5 585	-70	20	-90	28 996	30 644
242	Råd, veiledning og sosial forebyggende arbeid	5 520	10 981	10 783	-198	50	-248	65 315	61 766
243	Tilbud til personer med rusproblemer	1 862	3 533	3 293	-241	0	-241	8 755	18 931
265	Kommunalt disponerte boliger	1 043	1 240	1 458	218	98	120	-1 416	-1 416
273	Arbeidsrettede tiltak i kommunal regi	2 518	5 410	3 926	-1 485	-1 017	-468	14 451	17 854
275	Introduksjonsordningen	1 205	2 346	2 277	-69	0	-69	-128	7 930
283	Bistand til etablering og opprettholdelse egen bolig	743	1 251	750	-501	0	-501	4 271	4 283
335	Rekreasjon i tettsted	489	920	894	-26	0	-26	212	220
860	Motpost avskrivninger	-5	-9	0	9	0	9	0	0
<b>F01</b>	<b>Helse, sosial og nærmiljø</b>	<b>17 200</b>	<b>32 836</b>	<b>29 876</b>	<b>-2 959</b>	<b>-760</b>	<b>-2 199</b>	<b>165 590</b>	<b>161 492</b>

### Rammeøkninger budsjett funksjonsområde 1:

- funksjon 243 - intern justering overførte øremerkede midler 2013 kr 1,5 mill.
- funksjon 242 - intern justering overførte øremerkede midler 2013 kr 1,446 mill.
- funksjon 273 - intern justering overførte øremerkede midler 2013 kr 1,620 mill.
- funksjon 273 - intern justering mindreforbruk 2013 «Quo Vadis?» kr 1,1 mill.

Samlet har helse, sosial og nærmiljø et korrigert merforbruk på 2,2 millioner.

Funksjonene 100 politisk styring, 120 administrasjon, 130 administrasjonslokaler og 190 interne serviceenheter har samlet et merforbruk på 0,740 millioner. Dette skyldes at det er budsjettert med tilfeldige inntekter på funksjon 190 (opprinnelig funksjon 120) mens inntektene er regnskapsført på andre funksjoner. Dette vil bli justert i løpet av året.

Funksjonene 242 (råd, veiledning og sosialt arbeid), 243 (tilbud til personer med rusproblemer), 273 (kommunale sysselsettingstiltak), 275 (introduksjonsordningen), 276 (kvalifiseringsprogrammet) og 283 (bistand til etablering og opprettholdelse av egen bolig) gjelder tjenester som i hovedsak ligger under NAV sosial. Funksjonene er tette og integrerte. De må derfor sees i sammenheng og har til sammen i overkant av 1 million merforbruk hittil i år. Dette har særlig sammenheng med uavklarte prosjektsøknader 2014 (noen utgifter er ført, budsjetterte inntekter har ikke kommet ennå) og andre avvik i periodisering som vil rette seg opp i løpet av året.

### **Prognose for funksjonsområde 1 Helse, sosial og nærmiljø**

Det beregnes at funksjonsområde 1 (inkl. funksjon 276-kvalifiseringsprogrammet) vil gå i balanse på slutten av året.

## Funksjonsområde 2A – Barnehager

Funksjon	Funksjon (T)	Bokført denne periode	Bokført hittil i år	Budsjett hittil i år	Avvik	Sum korrigeringer	Korrigert avvik	Opprinnelig budsjett	Justert budsjett
201	Førskole	26 723	67 971	67 514	-457	-686	229	359 910	366 858
211	Styrket tilbud til førskolebarn	2 578	4 731	4 085	-647	138	-785	19 926	20 597
221	Førskolelokaler og skyss	10 301	11 880	11 900	21	0	21	70 943	71 936
<b>F02A</b>	<b>Barnehager</b>	<b>39 602</b>	<b>84 582</b>	<b>83 499</b>	<b>-1 082</b>	<b>-548</b>	<b>-534</b>	<b>450 779</b>	<b>459 391</b>

Rammeøkninger budsjett funksjonsområde 2A:

- a. funksjon 201 - intern justering overførte øremerkede midler 2013 kr 0,946 mill.

Funksjonsområde 2A barnehager har per 28. februar et korrigert merforbruk på 0,5 millioner.

Funksjon 201 førskole: Mindreforbruket gjelder refusjoner for 2013 som ble inntektsført i 2014 og vil jevne seg ut i løpet av året.

Funksjon 211 styrket tilbud til førskolebarn har et korrigert negativt avvik på 785 000. Avviket skyldes i hovedsak merforbruk på lønn i pedagogisk team. Teamet må bruke flere vikarer enn det er penger til for å kunne følge opp det økende antall vedtak om spesialundervisning etter opplæringslovens § 5-7. Det settes i gang innsparingstiltak for å holde det negative avviket så lavt som mulig.

### **Prognose for funksjonsområde 2A barnehager**

Budsjettet er svært stramt. Skjer det ikke store endringer vil området gå i balanse.

## Funksjonsområde 2B – Oppvekst

Funksjon	Funksjon (T)	Bokført denne periode	Bokført hittil i år	Budsjett hittil i år	Avvik	Sum korrigeringer	Korrigert avvik	Opprinnelig budsjett	Justert budsjett
231	Aktivitetstilbud barn og unge	1 783	3 452	3 522	70	135	-65	21 129	21 915
232	Forebygging, helsestasjons- og skolehelsetjen.	2 796	5 554	5 571	18	-45	63	30 317	30 313
244	Barneverntjeneste	3 924	8 037	7 847	-190	0	-190	43 653	45 675
251	Barnevernstiltak (ikke plassert av barnevernet)	727	1 264	1 116	-148	0	-148	6 547	6 547
252	Barnevernstiltak (barnet plassert av barnevernet)	6 183	13 305	11 918	-1 387	-402	-985	69 084	69 084
<b>F02B</b>	<b>Oppvekst</b>	<b>15 413</b>	<b>31 611</b>	<b>29 974</b>	<b>-1 637</b>	<b>-312</b>	<b>-1 325</b>	<b>170 730</b>	<b>173 535</b>

Rammeøkninger budsjett funksjonsområde 2B:

- funksjon 231 - intern justering overførte øremerkede midler 2013 kr 0,112 mill.
- funksjon 232 - intern justering overførte øremerkede midler 2013 kr 0,476 mill.
- funksjon 244 - intern justering overførte øremerkede midler 2013 kr 0,136 mill.

Funksjonsområde 2B Oppvekst har per 28. februar et samlet merforbruk på 1,325 millioner i forhold til periodisert budsjett. Merforbruket er i hovedsak i barnevernet.

Funksjon 231 Aktivitetstilbud barn og unge har et negativt avvik på 65 000. Dette skyldes i all hovedsak et merforbruk på lønn, der prosjekttilskudd ikke ennå er mottatt. Det forventes at avviket hentes inn i løpet av året og at funksjon 231 vil gå i balanse på slutten av året.

Funksjon 232 Forebygging, helsestasjons- og skolehelsetjenesten: Positivt avvik på funksjon 232 på ca. 63 000 kroner skyldes hovedsakelig lavere driftsutgifter hittil i år enn antatt. Avviket vil jevne seg ut i løpet av året. Det forventes at funksjonen vil gå i balanse på slutten av året.

Funksjon 244 barneverntjeneste, 251 tiltak i familien og 252 tiltak utenfor familien:

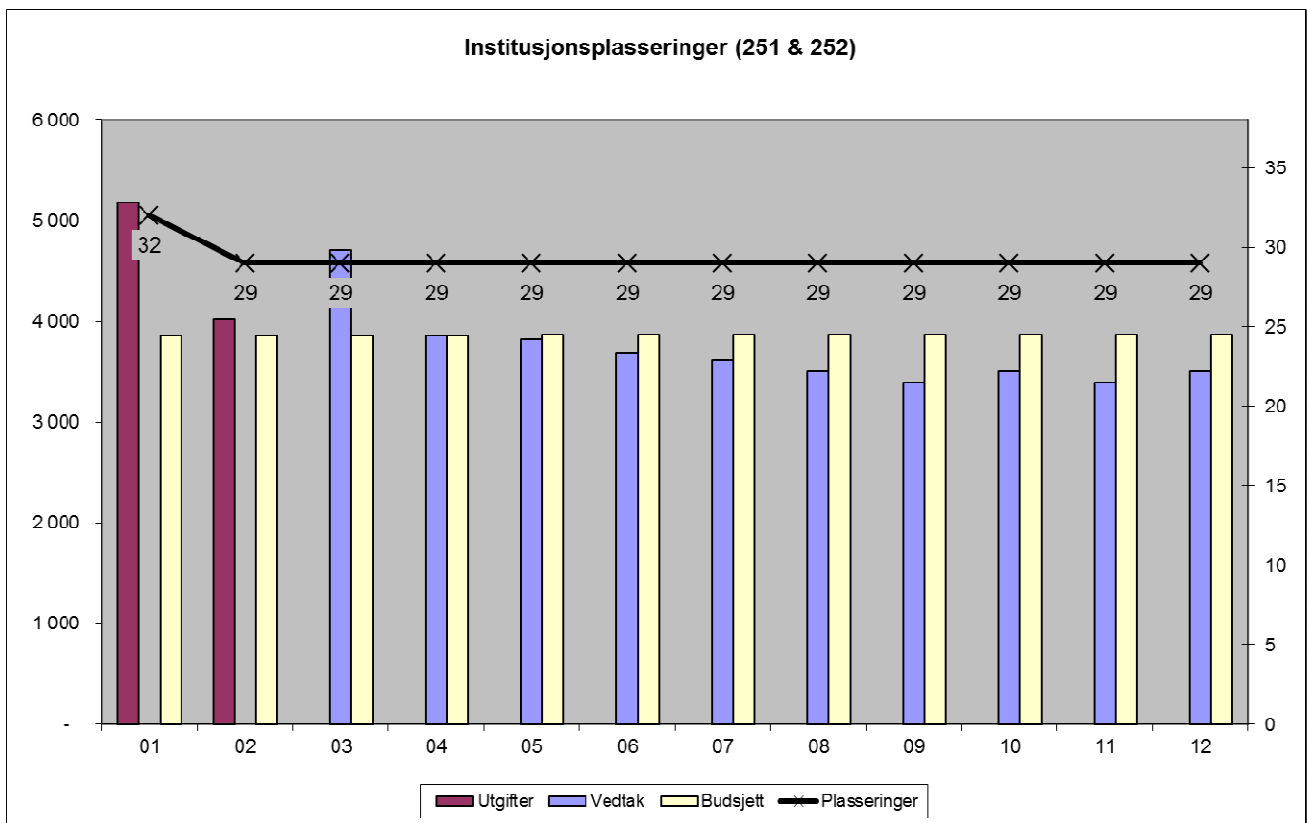
Resultat for barnevern pr 28. februar er et samlet negativt avvik på ca. 1,3 millioner. Både funksjon 244, 251 og 252 har et merforbruk, der avviket på funksjon 252 er størst.

Avviket på funksjon 244 skyldes bl.a. en bot på 140 000 som gjelder en tapt klagesak, og merutgifter for inventar og møbler etter flyttingen. Dette avviket vil jevne seg ut i løpet av året.

Avviket på funksjon 251 og 252 skyldes i hovedsak nye tiltak, for eksempel en plassering av 5 barn samt foresatte på familiesenter til utredning. Hvordan avviket vil utvikle seg fremover er ikke lett å si, siden det er vanskelig å forutse antall og omfang av nye tiltak.

## Institusjonsplasseringer f251 og f252 - tiltak i og utenfor familien

	Antall plasseringer / barn	Utgifter pr. mnd (1000)	Vedtak pr. mnd (1000)	Budsjett (1000)	Avvik (hele 1000)
Januar	32	5 181		3 860	-1 321
Februar	29	4 020		3 860	-160
Mars	29		4 706	3 860	-846
April	29		3 861	3 860	-1
Mai	29		3 820	3 861	41
Juni	29		3 697	3 861	164
Juli	29		3 614	3 861	247
August	29		3 508	3 861	353
September	29		3 395	3 861	466
Oktober	29		3 508	3 861	353
November	29		3 395	3 861	466
Desember	29		3 508	3 861	353
<b>Sum 2013</b>	<b>351</b>	<b>9 201</b>	<b>37 011</b>	<b>46 328</b>	<b>117</b>



## Rapportering barnevern 201402

<b>Meldinger og undersøkelser</b>	<b>201402</b>	<b>201302</b>	<b>Hittil i år</b>	<b>Hittil i år 2013</b>
<b>Antall meldinger mottatt i perioden</b>	<b>37</b>	<b>38</b>	<b>77</b>	<b>92</b>
Herav antall henlagte meldinger i perioden	3	11	9	26
Herav antall opprettede undersøkelsessaker i perioden	31	28	65	69
<b>Antall barn omfattet av meldingene</b>	<b>37</b>	<b>42</b>	<b>77</b>	<b>95</b>
Antall undersøkelsessaker opprettet i perioden	31	28	65	69
Antall undersøkelser overført fra før periode	79	79	85	70
<b>Sum antall undersøkelsessaker</b>	<b>110</b>	<b>107</b>	<b>150</b>	<b>139</b>
Herav antall undersøkelsessaker avsluttet med vedtak	14	9	26	14
Herav antall avsluttet med frivillig hjelpetiltak	5	7	17	12
Herav antall avsluttet med plasseringsvedtak for barnet	0	0	0	0
Herav antall henlagt eller flyttet	42	16	68	43
Herav antall venter på tiltak	9	2	9	2
<b>Antall barn omfattet av undersøkelsene</b>	<b>109</b>	<b>105</b>	<b>148</b>	<b>135</b>
<b>Tiltak i og utenfor familien</b>	<b>Per 28.02.2014</b>	<b>Per 28.02.2013</b>	<b>Hittil i år</b>	<b>Hittil i år 2013</b>
<b>Barn og unge under tiltak i familien</b>	<b>195</b>	<b>171</b>	<b>206</b>	<b>195</b>
- herav i alderen 0-17 år	188	160	192	182
<b>Barn og unge under tiltak utenfor familien</b>	<b>113</b>	<b>114</b>	<b>114</b>	<b>118</b>
- herav i alderen 0-17 år	81	84	81	85

### **Prognose for funksjonsområde 2B Oppvekst**

Barnevernets utgifter varierer sterkt fra måned til måned og kan fort endre seg i forhold til institusjonsplasseringer. Det er avsatt en buffer på barnevern til slike endringer periodisert i desember. Forutsatt at barnevernet holder seg på dagens nivå, vil bufferen dekke merforbruket. Det forventes videre at de andre funksjonene vil gå i balanse, slik at funksjonsområde 2B Oppvekst samlet sett vil gå i balanse.

## Funksjonsområde 3 – Pleie og omsorg

Funksjon	Funksjon (T)	Bokført denne periode	Bokført hittil i år	Budsjett hittil i år	Avvik	Sum korrigeringer	Korrigert avvik	Opprinnelig budsjett	Justert budsjett
234	Aktiviserings- og servicetjen. for eldre og funks	53	110	6 459	6 350	29	6 321	30 389	31 008
2341	Aktiviserings- og servicetjen. (under 67 år)	1 809	3 819	0	-3 819	0	-3 819	0	0
2342	Aktiviserings- og servicetjen. (over 67 år)	1 137	2 207	0	-2 207	-50	-2 157	0	0
253	Helse- og omsorgstjenester i institusjon	403	987	34 970	33 983	0	33 983	203 432	207 380
2531	Helse- og omsorgstjen. i institusjon (under 67 år)	6 235	11 583	0	-11 583	0	-11 583	0	0
2532	Helse- og omsorgstjen. i institusjon (over 67 år)	9 449	21 714	0	-21 714	0	-21 714	0	0
254	Helse- og omsorgstjenester til hjemmeboende	15 775	32 284	32 203	-81	-95	14	184 298	189 738
2541	Helse- og omsorgstjen. hj.boende (under 67 år)	-34	-19	0	19	0	19	0	0
2542	Helse- og omsorgstjen. hj.boende (over 67 år)	-165	-165	0	165	0	165	0	0
261	Institusjonslokaler	0	0	-1 485	-1 485	0	-1 485	0	0
2612	Institusjonslokaler brukere over 67 år	-1 275	-1 275	0	1 275	0	1 275	0	0
733	Transport (ordninger) for funksjonshemmede	981	999	980	-20	0	-20	11 411	11 412
<b>F03</b>	<b>Pleie og omsorg</b>	<b>34 368</b>	<b>72 244</b>	<b>73 127</b>	<b>883</b>	<b>-116</b>	<b>999</b>	<b>429 530</b>	<b>439 538</b>

Rammeøkninger budsjett funksjonsområde 3:

- a. funksjon 254 - intern justering overførte øremerkede midler 2013 kr 0,535 mill.

Korrigert regnskap pr 28.februar viser 1 mill. i mindreforbruk. Dette har særlig sammenheng med 0,6 mill. mindreforbruk på kjøp av sykehjemsplasser og mindreforbruk på utgifter til avlastning (0,5 mill.).

### Helse- og omsorgstjenester i institusjon (funksjon 253)

Funksjonen har samlet (253, 2531 og 2532) et mindreforbruk på kr 0,6 mill.

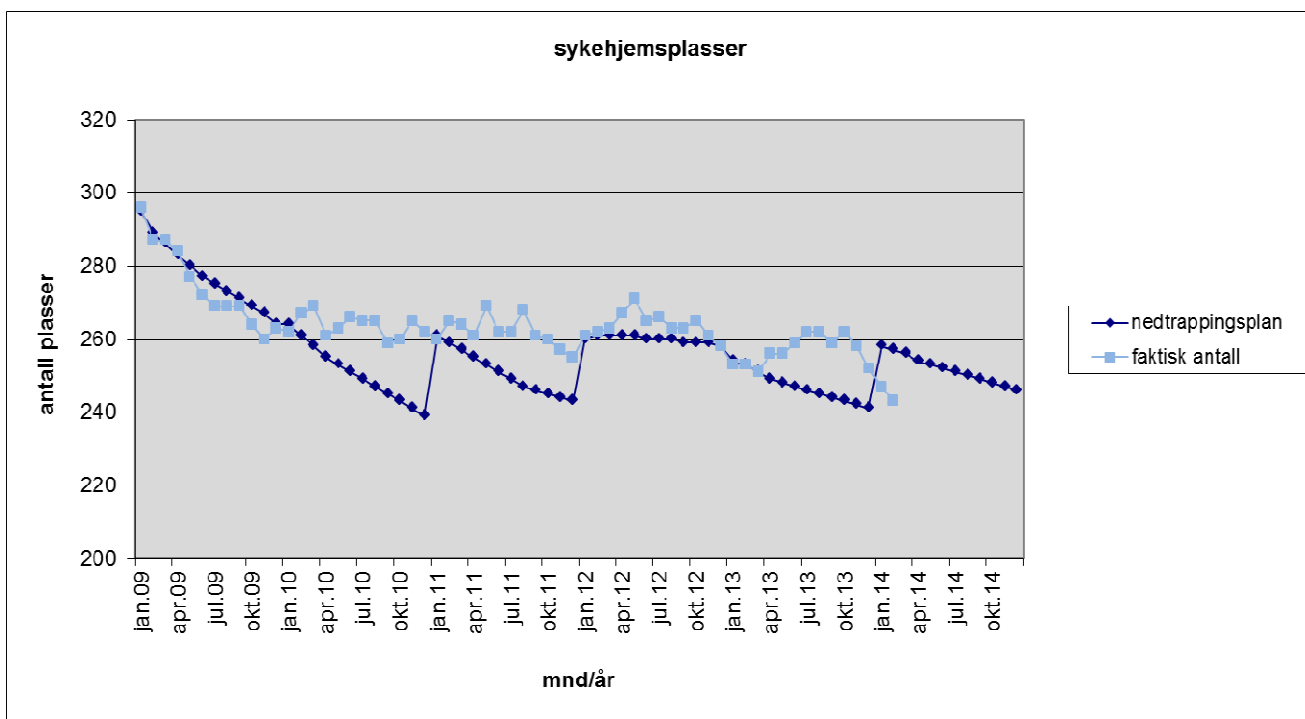
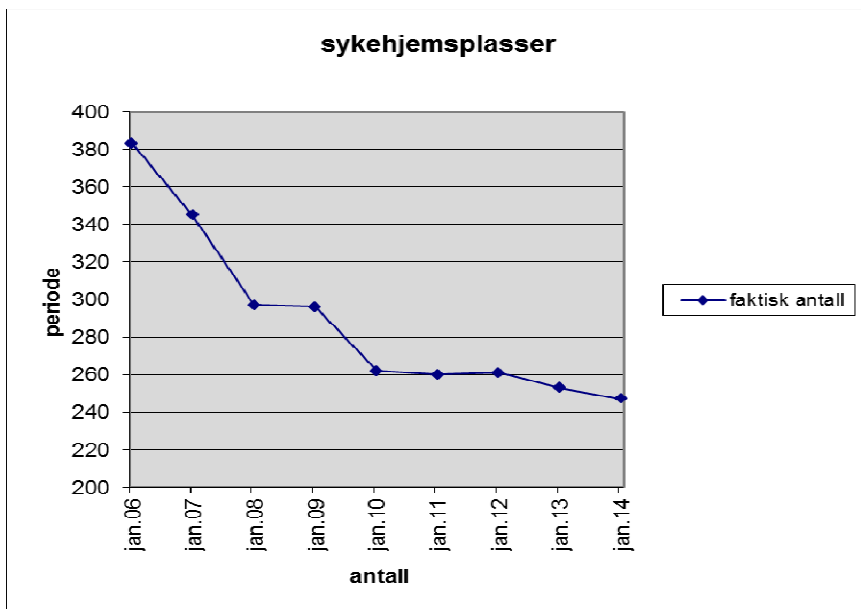
### Sykehjemsplasser

Bydelsutvalget har i bydelsbudsjettet vedtatt nedtrapping fra 259 til 246 plasser i løpet av 2014. Antall kjøpte sykehjemsplasser har gått kraftig ned de to første månedene i 2014. Status nedtrapping ved utgangen av februar er 243 kjøpte plasser, mot 258 budsjettert.

**Tabell nedtrapping av sykehjemsplasser kjøpt fra sykehjemsetaten 2014 (koststed 71588)**

Måned	Antall budsjetterte plasser	Budsjettert reduksjon	antall reelle plasser	Akkumulert avvik (71588) (i kr 1000)
januar	258	-1	247	-253
februar	257	-1	243	645
mars	256	-1		
april	254	-2		
mai	253	-1		
juni	252	-1		
juli	251	-1		
august	250	-1		
september	249	-1		
oktober	248	-1		
november	247	-1		
desember	246	-1		





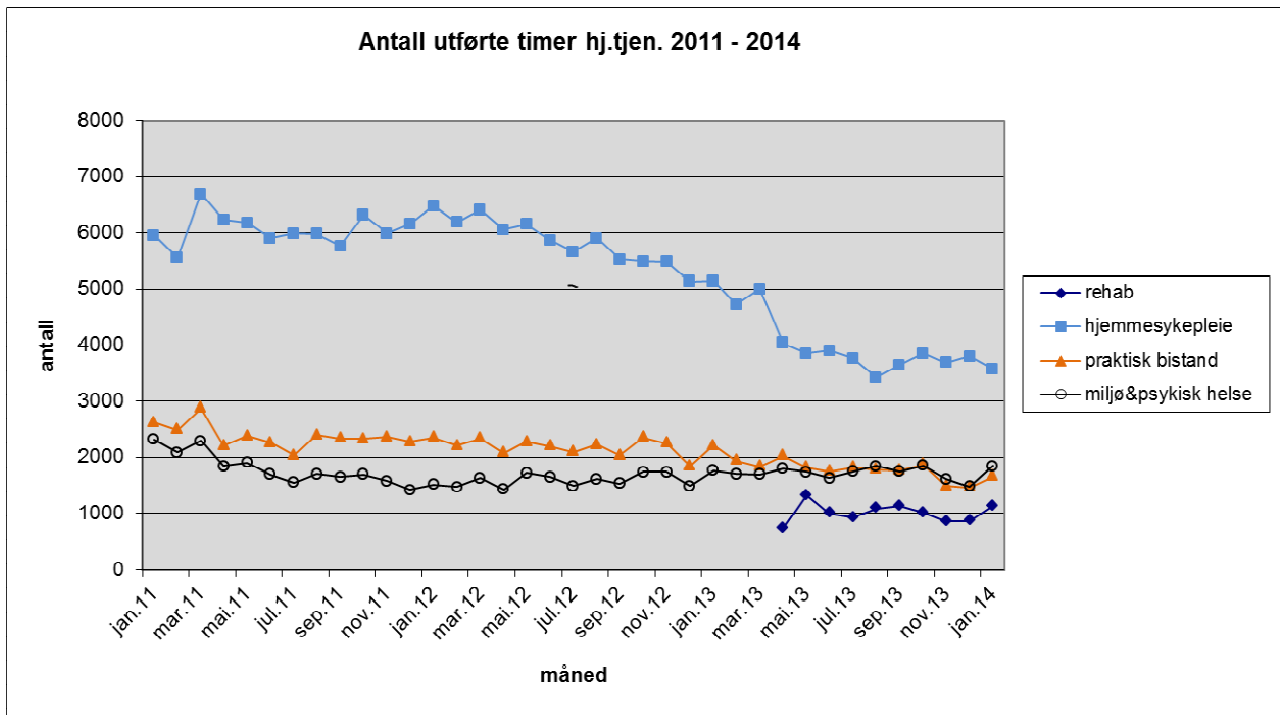
### Samhandlingsreformen

På årsbasis er det i bydelsbudsjett satt av 0,8 mill. til betaling for utskrivningsklare pasienter. Til og med februar er utbetalt kun kr 4 000,-.

### Helse- og omsorgstjenester til hjemmeboende (funksjon 254)

Funksjon 254, 2541 og 2542 har et mindreforbruk på kr 0,2 mill. Dette er forholdsvis jevnt fordelt på flere kostnadssteder.

Diagram nedenfor viser antall utførte vedtakstimer i bydelens hjemmetjeneste.



Antall brukere med privat leverandør i brukervalg: tall jan/febr. 2014 er ikke publisert ennå.

**Prognose for funksjonsområde 3 Pleie og omsorg**

Pleie og omsorg samlet kan gå med et samlet mindreforbruk på 3,5 mill. på slutten av året.

## Funksjonsområde 4 – Økonomisk sosialhjelp og kvalifiseringsprogram

Funksjon	Funksjon (T)	Bokført denne periode	Bokført hittil i år	Budsjett hittil i år	Avvik	Sum korrigeringer	Korrigert avvik	Opprinnelig budsjett	Justert budsjett
276	Kvalifiseringsordningen	4 210	8 491	8 230	-261	0	-261	50 260	50 953
281	Økonomisk sosialhjelp	11 385	21 400	17 576	-3 824	-664	-3 160	127 096	116 947
<b>F04</b>	<b>Økonomisk sosialhjelp</b>	<b>15 596</b>	<b>29 891</b>	<b>25 806</b>	<b>-4 085</b>	<b>-664</b>	<b>-3 421</b>	<b>177 356</b>	<b>167 900</b>

Kvalifiseringsprogram (funksjon 276) – se kommentar under funksjonsområdet 1.

Økonomisk sosialhjelp (funksjon 281):

Tabell netto utgifter økonomisk sosialhjelp 2014

Måned	(A) Netto akkumulert budsjett (*) (i kr 1000)	Antall klienter pr. mnd. måltall budsjett	Faktisk antall klienter pr. mnd (**)	Gj.snitt utbetalt pr klient (**)	B) Utbetalt (i kr 1000) hittil i år netto (***)	(A-B) Avvik (i kr 1000) hittil i år (akkumulert)
januar	kr 7 830	800	827	kr 12 261	kr 10 014	-kr 2 184
februar	kr 17 576	800	907	kr 12 542	kr 21 400	-kr 3 824
mars		800				
april		800				
mai		800				
juni		800				
juli		800				
august		800				
september		800				
oktober		800				
november		800				
desember		800				

(\*) vedtatt netto budsjett i dok-3 kr 116,947 mill. (inkl. 10,149 mill. justert til Intro/AAP-oppfølging)

(\*\*) tall saksbehandlingssystem OSKAR (ekskl. klienter med kun KVP-stønning)

(\*\*\*) netto Agresso tall

NB: tallene er eksklusiv klienter som kun mottar kvalifiseringsstønning

Diagram antall sosialklienter 2010-2014

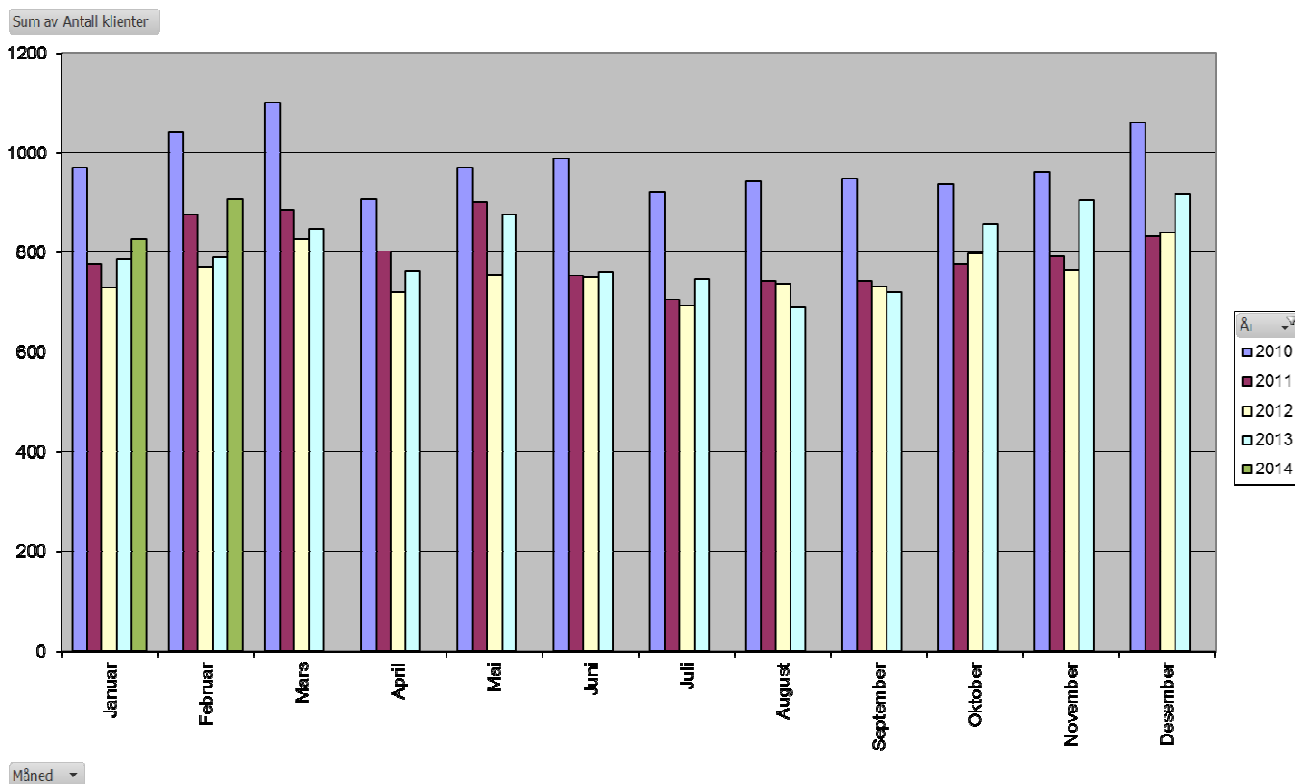
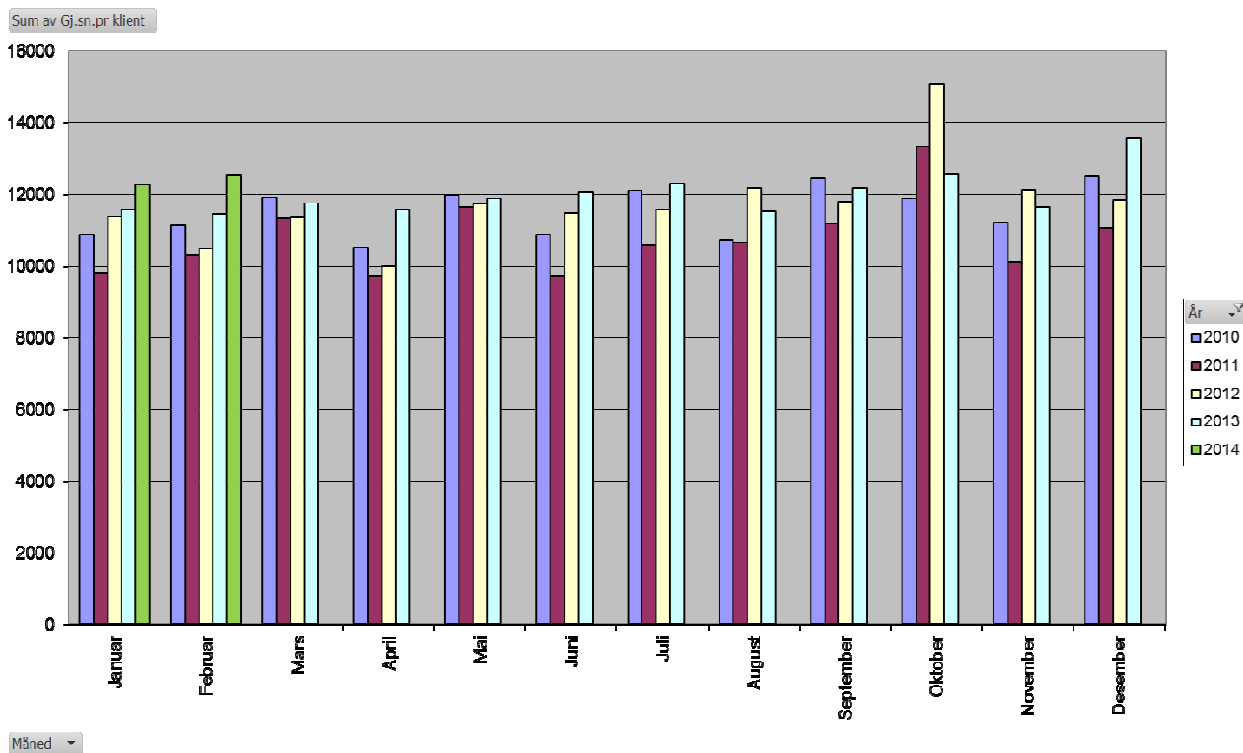


Diagram gjennomsnittets utbetaling pr klient 2010-2014



Både antall klienter og gjennomsnittets utbetaling pr klient og har økt i forhold til tidligere. NAV-social har stor pågang i mottaket og det jobbes på alle fronter med oppfølging og tiltak.

(Korrigert) merforbruk sosialhjelp pr februar er 3,2 mill.

### **Prognose funksjonsområde 4 Økonomisk sosialhjelp**

Prognose er merforbruk 10 mill. på økonomisk sosialhjelp i 2014.

#### **Prognose bydelen totalt 2014**

Ut fra de faktorer vi nå har kjennskap til beregnes det at økonomisk sosialhjelp vil ha 10 mill. merforbruk, mens pleie og omsorg vil få et mindreforbruk på 3,5 millioner. Bydelen hadde i 2013 et mindreforbruk på 9,9 millioner som overføres til 2014. Opptil 5,1 millioner av dette er vedtatt disponert av bydelsutvalget (4 millioner til barnehageprosjekt og 1,1 til Quo Vadis). Noe midler er også bundet til oppussingsprosjekter startet i 2013. Forutsatt at bydelsutvalget vedtar å disponere 4,5 millioner av mindreforbruket til prognostisert merforbruk beregnes nå at bydelen vil få et merforbruk på i overkant av 2 millioner ved årets slutt.

Bydelsdirektøren følger utviklingen nøye og vurderer løpende tiltak for å holde bydelens forbruk i balanse. Det vil bli lagt fram sak om disponering av mindreforbruk 2013 og saldering av budsjett 2014 i møte i juni.

#### **Bydelsdirektørens forslag til vedtak:**

[Økonomirapportering per 28. februar 2014 tas til orientering.](#)

Oslo, 24. mars 2014

Heidi Larssen  
bydelsdirektør

## REGNSKAPSRAPPORT PER FEB 2014

Funksjon	Funksjon (T)	Bokført denne periode	Bokført hittil i år	Budsjett hittil i år	Avvik	Sum korrigeringer	Korrigert avvik	Opprinnelig budsjett	Justert budsjett	Endr avvik jan-febr
100	Politisk styring	29	122	236	114	89	25	1 305	1 305	0
120	Administrasjon	119	249	430	181	0	181	38 170	2 799	69
130	Administrasjonslokaler	334	669	0	-669	-669	0	4 396	0	-32
190	Interne serviceenheter	280	306	29	-277	669	-946	0	15 911	-919
233	Annet forebyggende helsearbeid	82	162	215	53	0	53	1 261	1 265	24
241	Diagnose, behandling, re-/habilitering	2 982	5 655	5 585	-70	20	-90	28 996	30 644	-123
242	Råd, veiledning og sosial forebyggende arbeid	5 520	10 981	10 783	-198	50	-248	65 315	61 766	-179
243	Tilbud til personer med rusproblemer	1 862	3 533	3 293	-241	0	-241	8 755	18 931	-106
265	Kommunalt disponerte boliger	1 043	1 240	1 458	218	98	120	-1 416	-1 416	-424
273	Arbeidsrettede tiltak i kommunal regi	2 518	5 410	3 926	-1 485	-1 017	-468	14 451	17 854	559
275	Introduksjonsordningen	1 205	2 346	2 277	-69	0	-69	-128	7 930	-71
283	Bistand til etablering og oppretth egen bolig	743	1 251	750	-501	0	-501	4 271	4 283	-374
335	Rekreasjon i tettsted	489	920	894	-26	0	-26	212	220	-46
860	Motpost avskrivninger	-5	-9	0	9	0	9	0	0	5
<b>F01</b>	<b>Helse, sosial og nærmiljø</b>	<b>17 200</b>	<b>32 836</b>	<b>29 876</b>	<b>-2 959</b>	<b>-760</b>	<b>-2 199</b>	<b>165 590</b>	<b>161 492</b>	<b>-1 616</b>
201	Førskole	26 723	67 971	67 514	-457	-686	229	359 910	366 858	-2 217
211	Styrket tilbud til førskolebarn	2 578	4 731	4 085	-647	138	-785	19 926	20 597	-706
221	Førskolelokaler og skuss	10 301	11 880	11 900	21	0	21	70 943	71 936	32
<b>F02A</b>	<b>Barnehager</b>	<b>39 602</b>	<b>84 582</b>	<b>83 499</b>	<b>-1 082</b>	<b>-548</b>	<b>-534</b>	<b>450 779</b>	<b>459 391</b>	<b>-2 891</b>
231	Aktivitetstilbud barn og unge	1 783	3 452	3 522	70	135	-65	21 129	21 915	-76
232	Forebygging, helsestasjons- og skolehelsetjen.	2 796	5 554	5 571	18	-45	63	30 317	30 313	30
244	Barneverntjeneste	3 924	8 037	7 847	-190	0	-190	43 653	45 675	-142
251	Barnevernstiltak (ikke plassert av barnevernet)	727	1 264	1 116	-148	0	-148	6 547	6 547	-169
252	Barnevernstiltak (barnet plassert av barnevernet)	6 183	13 305	11 918	-1 387	-402	-985	69 084	69 084	177
<b>F02B</b>	<b>Oppvekst</b>	<b>15 413</b>	<b>31 611</b>	<b>29 974</b>	<b>-1 637</b>	<b>-312</b>	<b>-1 325</b>	<b>170 730</b>	<b>173 535</b>	<b>-179</b>
234	Aktiviserings- og servicetjen. for eldre og funksj	53	110	6 459	6 350	29	6 321	30 389	31 008	3 182
2341	Aktiviserings- og servicetjen. (under 67 år)	1 809	3 819	0	-3 819	0	-3 819	0	0	-1 809
2342	Aktiviserings- og servicetjen. (over 67 år)	1 137	2 207	0	-2 207	-50	-2 157	0	0	-1 087
253	Helse- og omsorgstjenester i institusjon	403	987	34 970	33 983	0	33 983	203 432	207 380	16 884
2531	Helse- og omsorgstjen. i institusjon (under 67 år)	6 235	11 583	0	-11 583	0	-11 583	0	0	-6 235
2532	Helse- og omsorgstjen. i institusjon (over 67 år)	9 449	21 714	0	-21 714	0	-21 714	0	0	-9 449
254	Helse- og omsorgstjenester til hjemmeboende	15 775	32 284	32 203	-81	-95	14	184 298	189 738	-55
2541	Helse- og omsorgstjen. hj.boende (under 67 år)	-34	-19	0	19	0	19	0	0	34
2542	Helse- og omsorgstjen. hj.boende (over 67 år)	-165	-165	0	165	0	165	0	0	
261	Institusjonslokaler	0	0	-1 485	-1 485	0	-1 485	0	0	-2 030
2612	Institusjonslokaler brukere over 67 år	-1 275	-1 275	0	1 275	0	1 275	0	0	
733	Transport (ordninger) for funksjonshemmede	981	999	980	-20	0	-20	11 411	11 412	-28
<b>F03</b>	<b>Pleie og omsorg</b>	<b>34 368</b>	<b>72 244</b>	<b>73 127</b>	<b>883</b>	<b>-116</b>	<b>999</b>	<b>429 530</b>	<b>439 538</b>	<b>847</b>
276	Kvalifiseringsordningen	4 210	8 491	8 230	-261	0	-261	50 260	50 953	-117
281	Økonomisk sosialhjelp	11 385	21 400	17 576	-3 824	-664	-3 160	127 096	116 947	-976
<b>F04</b>	<b>Økonomisk sosialhjelp</b>	<b>15 596</b>	<b>29 891</b>	<b>25 806</b>	<b>-4 085</b>	<b>-664</b>	<b>-3 421</b>	<b>177 356</b>	<b>167 900</b>	<b>-1 092</b>
SUM	<b>BYDELEN TOTALT</b>	<b>122 179</b>	<b>251 163</b>	<b>242 283</b>	<b>-8 880</b>	<b>-2 400</b>	<b>-6 480</b>	<b>1 393 985</b>	<b>1 401 856</b>	<b>-4 932</b>